



HALDUSÜKSUSE PIIRIDE JA ASUSTUSJAOTUSE MUUTMISE MENETLUSE JUHEND KOHALIKELE OMAVALITSUSTELE





SISUKORD

SISUKORD.....	2
1. SISSEJUHATUS	3
1.1 Terminite selgitused	3
2. ASUSTUSJAOTUSE MUUTMISE PROTSESSI SKEEM.....	5
3. ASUSTUSJAOTUSE MUUTMISE PROTSESS	6
3.1 Asustusjaotuse muutmise ettepanek.....	6
3.2 Eeltoimingud menetluse algatamiseks ja menetluse algatamine	6
3.3 Avatud menetlus: eeltoimingud eelnõu avaldamine veebilehel ja avalik koosolek	8
3.4 Otsustamine ja taotluse esitamine Regionaal- ja Põllumajandusministeeriumile	11
3.5 Muudatuste kehtestamine.....	11
4. KOHANIMEKORRALDUS ASUSTUSJAOTUSE MUUTMISEL	12
5. LISAD	13
Lisa 1 Esituskiri.....	13
Lisa 2 Volikogu otsus	14
Lisa 3 Seletuskiri.....	15
Lisa 4 Asendiplaan	19
Lisa 5 Lahkmejoone kirjeldus	20
6. TERRITOORIUMIOSA ÜLEANDMINE HALDUSÜKSUSTE PIIRIDE MUUTMISEGA.....	22
6.1 Territooriumiosa üleandmise algatamine	22
6.2 Piiride muutmise menetluse algatamisega nõustumine või keeldumine.....	22
6.3 Elanike arvamuse välja selgitamine.....	23
6.4 Otsustamine ja taotluse esitamine Regionaal- ja Põllumajandusministeeriumile	23
6.5 Muudatuste kehtestamine.....	24
7. LISAD	25
Lisa 1 Vallavolikogu otsus asustusjaotuse muutmise kohta	25
Lisa 2 Ettepaneku tegemine haldusüksuse piiride muutmiseks	27
Lisa 3 Vallavolikogu otsus asustusjaotuse muutmise algatamise kohta	29
Lisa 4 Seletuskiri.....	30
Lisa 5 Lahkmejoonte kirjeldus.....	32
Lisa 6 Lahkmejoone muutmise ettepanek Maa-ameti poolt väljastatud kaardil	35

1. SISSEJUHATUS

Käesolevas juhendis käsitletakse asustusüksuse **lahkmejoonte määramise menetlust**, mille käigus võib muutuda ka asustusüksuse liik ja nimi.

Protsessi õiguslikud alused sätestab Eesti territooriumi haldusjaotuse seadus (edaspidi ETHS) § 6, Vabariigi Valitsuse 25.11.2004 määrus nr 335 „Asustusüksuse liigi, nime ja lahkmejoonte määramise alused ja kord“ (edaspidi määrus). Asustusüksuse nime ja liigi muutmisel kohaldub ka kohanimeseadus (edaspidi KNS).

Samuti selgitatakse juhendi neljandas peatükis **kohanimekorraldust asustusjaotuse muutmisel**.

Juhendi kuues peatükk käsitleb **haldusüksuse piiride muutmist territooriumiosa üleandmisega** ühe kohaliku omavalitsuse üksuse koosseisust teise. Lisaks haldusüksuse piiride muutmisele muudetakse seeläbi ka vastavate valdade ja linnade asustusjaotust. Menetlust reguleeritakse ETHS §-s 8¹. Alates 2023. aasta 1. juulist viib asustusüksuse lahkmejoonte määramise menetlusi Rahandusministeeriumi asemel läbi Regionaal- ja Põllumajandusministeerium.

1.1 Terminite selgitused

Mis on asustusüksus?

Asustusüksus on haldusüksuse sees asuv asula, milleks on linnad, külad, alevikud ja alevid. Asula on igasugune lahkmejoonega määratletud ja kohanimega tähistatud asustusüksus, mis ei ole linna kindlapiiriliste tunnustega osa.

Mis on asustusjaotuse muutmine?

- 1) asustusüksuse (linna, küla, aleviku või alevi) nime, liigi ja lahkmejoone (piiride) määramine;
- 2) uue asustusüksuse moodustamine;
- 3) ajaloolise asustusüksuse ennistamine;
- 4) asustusüksuste ühinemine, mille käigus moodustub kahe või enama asustusüksuse ühinemise tulemusena uus asustusüksus;
- 5) asustusüksuste liitmine, mille käigus üks asustusüksus suureneb, kui sellele liidetakse üks või mitu sellega piirnevat asustusüksust.

Mis on asustusüksuse lahkmejoone määramine?

Asustusüksuse lahkmejoone määramine on asustusüksuse territooriumi piiritleva mõttelise joone kandmine katastrikaardile. See toimub kas ajaloolise asustusüksuse ennistamisel, uue asustusüksuse moodustamisel või asustusüksuse senise lahkmejoone muutmisel.

Mida arvestada asustusüksuse liigi määramisel?

Küla on hajaasustusega asula või üldjuhul vähem kui 300 alalise elanikuga tiheasustusega asula.

- 1) alevik on üldjuhul vähemalt 300 alalise elanikuga tiheasustusega asula;
- 2) alev ja linn asustusüksusena on üldjuhul vähemalt 1000 alalise elanikuga tiheasustusega asula;
- 3) asustusüksuse ja asustusjaotuse kujunemise ajaloolisi traditsioone;
- 4) rahvaarvu ja rahvastiku ruumilist paiknemist;
- 5) asustusüksuse sotsiaal-majanduslikke funktsioone ja arenguperspektiive.

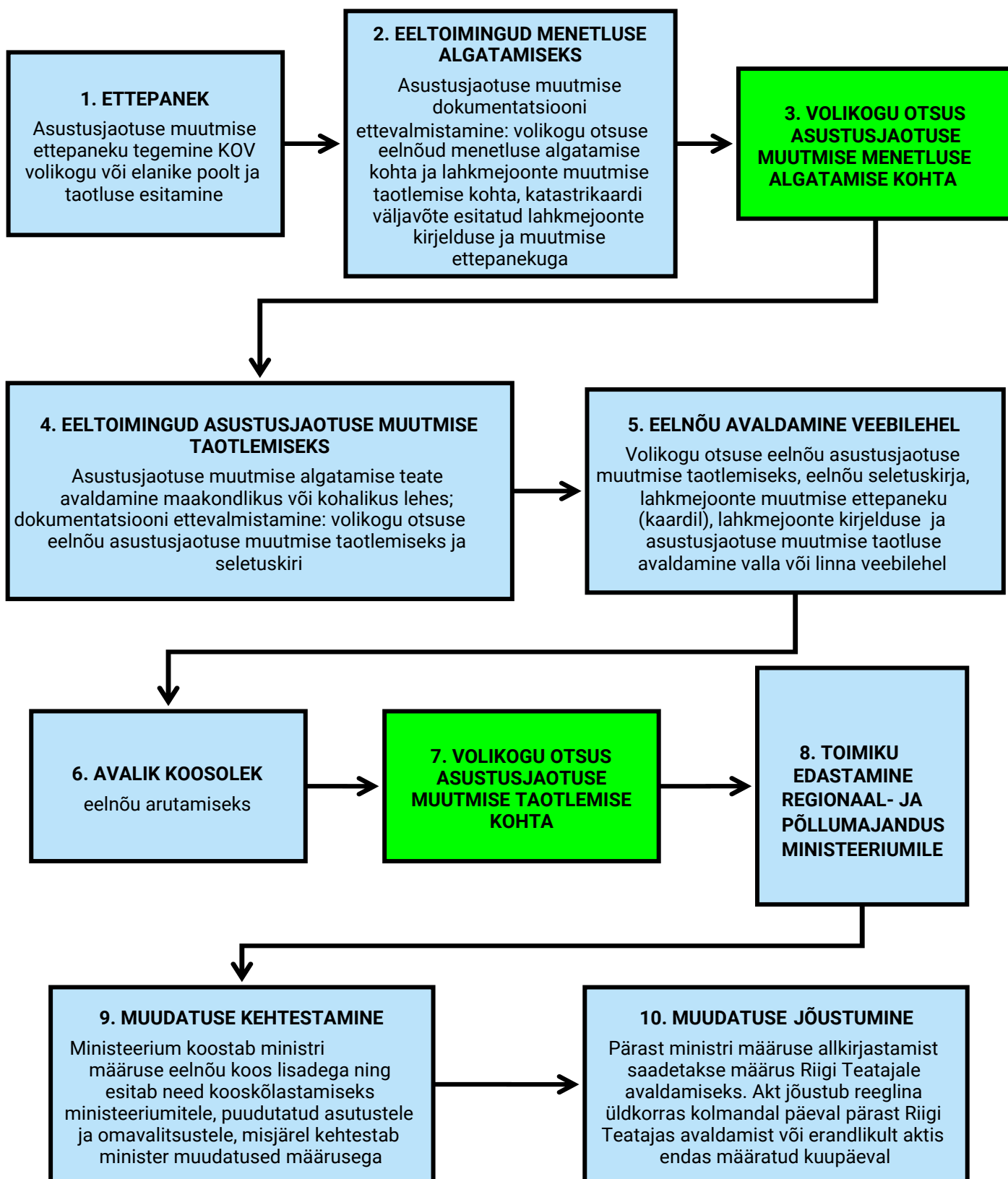


Kohtla-Järve linn, Kohtla-Nõmme alev ning neid ümbritsevad külad. Allikas: Maa-ameti geoportaal.

Lahkmejoone määramisel arvestatakse katastriüksuste piire, kohalike elanike ettepanekuid ja arvamusi, planeeringutest tulenevaid territooriumi funktsionaalse tzoneerimise põhimõtteid ning topograafiliste nähtuste ruumikujusid. Lahkmejoon võib lõigata katastriüksuste piire üksnes siis, kui piiridega arvestamine ei ole otstarbekas katastriüksuse mõõtmete või kuju tõttu. Katastriüksuse piiridega arvestamine on oluline ka ruumilise planeerimise seisukohast. Katastriüksuse piiride lõikamise otsus peab olema kaalutletud ning argumenteeritud.

Argumendid katastriüksuse piiride lõikamise kohta tuleb tuua asustusjaotuse muutmise taotluse otsuse seletuskirjas.

2. ASUSTUSJAOTUSE MUUTMISE PROTSESSI SKEEM



3. ASUSTUSJAOTUSE MUUTMISE PROTSESS

3.1 Asustusjaotuse muutmise ettepanek

Asustusjaotuse muutmise protsessi võib alata kohaliku omavalitsuse volikogu omal initsiatiivil. Samas võivad territooriumiosal elavad alalised elanikud või kinnisasja omanikud volikogule teha ettepaneku asustusjaotuse muutmise protsessi algatamiseks. Sellisel juhul tuleb elanikel ja kinnistuomanikel esitada KOV volikogule põhjendatud taotlus.

Taotluse koostamisel elanike algatusel on kaks võimalust:

1. kas koostatakse vabas vormis kirjalik taotlus või
2. lähtutakse kohaliku omavalitsuse korralduse seaduse (edaspidi KOKS) §-st 32 , mille alusel tuleb koostada ja esitada valla- või linnavalitsusele vastav eelnõu koos algatuse esitanud hääleõiguslike elanike allkirjadega (vähemalt ühel protsendil hääleõiguslikel valla- või linnaelanikel, kuid mitte vähem kui viiel valla- või linnaelanikul on õigus teha kohaliku elu küsimustes valla- või linnavolikogu või -valitsuse õigusaktide vastuvõtmiseks, muutmiseks või kehtetuks tunnistamiseks algatusi, mis võetakse arutusele hiljemalt kolme kuu jooksul).

3.2 Eeltoimingud menetluse algatamiseks ja menetluse algatamine

- Asustusjaotuse muutmise ettepaneku õiguslik kontroll
- Asustusjaotuse muutmise dokumentatsiooni ettevalmistamine (volikogu otsuse eelnõu asustusjaotuse muutmise menetluse algatamise kohta, katastrikaardi väljavõte esitatud lahkmejoone muutmise ettepanekuga, lahkmejoone kirjeldus)
- Volikogu otsustab asustusjaotuse muutmise menetluse algatamise

Juhul, kui kohalikud elanikud esitavad vabas vormis kirjaliku taotluse, viib valla- või linnavalitsus esmalt läbi taotluse õigusliku kontrolli, mille käigus kontrollib taotluse vastavust haldusmenetluse seaduse (edaspidi HMS), Vabariigi Valitsuse 25.11.2004 määruse nr 335 „Asustusüksuse liigi, nime ja lahkmejoonte määramise alused ja kord“ (edaspidi määrus) ja muudes õigusaktides sätestatud nõuetele. **Juhul, kui muudatust soovitakse alata KOKS § 32 kohaselt, on kohalikul omavalitsusel kohustuslik elanike esitatud eelnõud volikogus kolme kuu jooksul arutada hoolimata esitatud taotluses ja eelnõus esinevatest sisulistest ja vormilistest puudustest.**

Edasi on valla- või linnavalitsusel tulenevalt taotluse vormist järgmised võimalused:
Kui esitati vabas vormis kirjalik taotlus:

1. **Kui taotlus ei vasta HMS, määruses ning muudes õigusaktides välja toodud nõuetele**, võib selle tagastada avaldajale puuduste kõrvaldamiseks. Kui puudusi ei ole määratud tähtjaks kõrvaldatud või taotlus ei vasta olemuslikult õigusaktidest tulenevatele nõuetele (näiteks soovitakse asustusüksusele kohanimenõuetele mittesobivat nime anda), võib valla- või linnavalitsus taotluse tagasi lükata. Kui taotluses esitatud ettepanek on küll vormiliselt ja sisuliselt puudustega, kuid ei ole olemuselt õigusvastane, siis võib taotluse siiski edastada volikogule koos valla- või linnavalitsuse seisukohaga kaalumiseks ja otsustamiseks.
2. **Kui taotlus asustusjaotuse muutmiseks vastab seaduse ja määruse nõuetele, tuleb ette valmistada volikogu otsuse eelnõu asustusjaotuse muutmise algatamiseks.** Selleks, et volikogu saaks asustusjaotuse muutmise algatamist sisuliselt arutada, on valla- või linnavalitsusel vajalik ette valmistada volikogu otsuse eelnõu menetlemise algatamise kohta koos katastrikaardi, lahkmejoonte kirjelduse ja muutmise ettepanekuga.

Kui elanikud esitasid taotluse KOKS § 32 alusel:

1. **KOKS § 32 kohaselt elanike algatusel esitatud asustusjaotuse muutmise eelnõu tuleb hoolimata eelnõu võimalikest vormilistest ja sisulistest puudustest volikogus kolme kuu jooksul arutada** (välja arvatud juhul, kui algatusel ei ole KOKS § 32 lõikes 1 nõutud arv elanike allkirju, tegemist ei ole kohaliku elu küsimusega, st volikogul või valitsusel ei ole pädevust antud küsimust otsustada). KOKS § 32 alusel esitatud algatuse arutamisel peab volikogu võtma vastu otsuse kas toetada asustusjaotuse muutmist ning algatada menetlus või mitte toetada ja sel juhul keelduda menetluse algatamisest. Volikogu ei kohustu siiski igal juhul menetlust asustusjaotuse muutmiseks algatama, kui see ei ole põhjendatud, selleks puuduvad õiguslikult veenvad kaalutlused või kui see oleks õigusvastane. Näiteks kui muudatus ei vasta määruses toodud asustusjaotuse muutmise eesmärkidele: see ei kajasta asustuses toimunud arengut või asustusjaotust ei ühitata kohaliku kasutustavaga. Seda tuleb volikogul menetluse algatamisest keeldumise otsuses põhjendada.

NB! Soovitatav on ettevalmistavas faasis koostada põhjalikum asustusjaotuse muutmise dokumentatsioon ehk valmistada ette ka esialgne eelnõu projekt asustusjaotuse muutmise taotlemise kohta koos seletuskirjaga, milles on toodud välja ka moodustuva asustusüksuse nimi ja lahkmejoonte muutust kajastava katastrikaardiga. Kui ettevalmistavas faasis koostada seletuskiri andmetega koha ajaloo, muudatuste põhjenduste ja rahvastiku koosseisu kohta, küsida Maa-ametilt hinnangut lahkmejoonte kirjelduse ja muudatusettepaneku korrektsuse osas või pärida kohanimenõukogult nime sobivuse kohta, on võimalik pärast asustusjaotuse muutmise algatamist avaldada teade koos asustusjaotuse muutmise taotlemise eelnõu, seletuskirja ja katastrikaardiga.

Sellisel on:

- a) Elanikel võimalus saada teatest kätte rohkem infot planeeritavate muudatuste kohta;
- b) võimalik ühildada teate esitamise ja eelnõu avalikustamise faas (vt täpsemalt punkt 3.3).

Linna- või vallavolikogu otsustab asustusjaotuse muutmise menetluse algatamise. Menetluse algatamise otsuse lisaks on katastrikaardi väljavõtte esitatud lahkmejoone muutmise ettepanekuga ja lahkmejoone kirjeldus.

3.3 Avatud menetlus: eeltoimingud eelnõu avaldamine veebilehel ja avalik koosolek

- Asustusjaotuse muutmise algatamise teate avaldamine maakondlikus või kohalikus lehes;
- elanike kaasamine ja konsultatsioonid;
- dokumentatsiooni ettevalmistamine (volikogu otsuse eelnõu asustusjaotuse muutmise taotlemiseks ja seletuskiri);
- asustusjaotuse muutmise taotlemise otsuse eelnõu jt dokumentide avaldamine valla või linna veebilehel;
- avalikul väljapanekul esitatud ettepanekute, arvamuste ja protestide menetlemine;
- avalik koosolek asja arutamiseks.

Lähtuvalt HMS § 47 lõikest 3 ja 4 ning määruse § 10 lõikest 1 avaldatakse menetluse algatamise teade kohalikus või maakondlikus ajalehes. Teates märgitakse muuhulgas lühidalt taotluse sisu, õigusakti eelnõu jt dokumentide avaliku väljapaneku aeg ja koht ning ettepanekute ja vastuväidete esitamise tähtaeg. Avatud menetluses otsustab haldusorgan õigusakti andmise pärast asja arutamist avalikul istungil, seetõttu võib koos menetluse algatamise teatega avaldada ühtlasi ka teabe avaliku istungi toimumise aja ning koha kohta (HMS § 50 lg 1).

Meerapalu küla asustusjaotuse muutmine

Räpina Vallavolikogu on endise Pedaspää küla elanike taotluse algalgatanud 17.04.2018 otsuse nr 21 „Asustusjaotuse muutmise algatamine“ alusel Meerapalu küla asustusjaotuse muutmise ajaloolise Pedaspää küla ennistamise eesmärgil.

Kõigil asjaomasel territooriumil elavatel alalistel elanikel või kinnisasja omanikel on õigus esitada arvamusi või ettepanekuid Meerapalu küla asustusjaotuse muutmise kohta, mille tulemusena kavandatakse taastada endine Pedaspää küla.

Palume esitada oma arvamus/nõusolek kirjalikult Räpina Vallavalitsusele e-posti aadressil vald@rapina.ee või aadressil Kooli tn 1 Räpina linn 64504 hiljemalt 6.augustiks 2018.

Ehkki määruse § 10 lõikest 11 tulenevalt kohaldatakse asustusjaotuse muutmise menetlusele avatud menetluse sätteid, ei pea asustusjaotuse muutmise menetluses kohaldama HMS § 47 lõikes 2 nimetatud nõudeid (sh menetluse algatamisest teatamine haldusakti adressaadile või isikutele, kelle õigusi haldusakt võib piirata). Samas on selge, et avatud menetlus tähendab

huvirühmade suuremat kaasamist ning asustusüksuste

Teade asustusjaotuse muutmise menetluse algatamise kohta. elanike ja kinnistuomanikega

Allikas: Räpina Rahvaleht, juuli 2018 konsulteerimine menetluse läbiviimisel on

volikogu poolt kaalutusõiguse õigeks rakendamiseks vajalik. Seetõttu on soovitatav kinnistuomanikke ja elanikke kavandatavast muudatusest eraldi teavitada.

ASUSTUSJAOTUSE MUUTMISE ALGATAMINE AJALOOLISE TEDREKÜLA ENNISTAMISE EESMÄRGIL



Endine Tedreküla asub Peipsiääre vallas Kallaste linnast põhja poole Peipsi järve kaldal. 1815.a.asutati seal kool. Liivimaa kubermangu Jurjevi (Tartu) kaardil oli külas 18 majapidamist. 1925.a. kuulus küla Tartumaa Kodavere kihelkonna Kokora valla kossseisu. Tedreküla kaotati 1977 aastal maa-asulate arvestuse korrastamise reformi käigus. Enne 1977. aasta reformi oli Tedreküla Alatskivi külanõukogus, pärast seda jäi alles Jõgeva rajoonis Pala külanõukogus Kodavere küla ja Alatskivi külanõukogus Pärsikivi küla. Tänapäeval asub Aovere-Kallaste-Omedu riigimaanteel Tedreküla nimeline bussipeatus.

Pärsikivi ja Kodavere külade Tedreküla piirkonna endised ja praegused külaelanikud Peipsiääre Vallavalitsusele ja Peipsiääre Vallavolikogule pöördumise ajaloolise Tedreküla nime taastamiseks. 12.02.2018.a toimunud Peipsiääre Vallavolikogu spordi- ja kultuurikomisjon on nõustunud Tedreküla nime taastamisega.

Peipsiääre Vallavolikogu 22.08.2018 otsusega nr 66 on algatatud asustusjaotuse muutmise ajaloolise Tedreküla nime taastamise eesmärgil.

Seoses Tedreküla nime ennistamisega, korraldab Peipsiääre Vallavalitsus Tedreküla aladele jäävate Pärsikivi ja Kodavere küla elanikele ja samale alale jäävate kinnistute omanikele koosoleku kodanike kaasamiseks ja arvamuse avaldamiseks. Koosolek toimub 08.11.2018.a. Peipsiääre vallas, Alatskivi alevikus, Tartu mnt. 4, algusega kell 17:00.

Asustusjaotuse muutmise algatamise teade kohaliku omavalitsuse kodulehel. Allikas: Peipsiääre valla koduleht.

Volikogu otsuse eelnõu asustusjaotuse muutmise taotlemise kohta koos teiste dokumentidega avaldatakse valla või linna veebilehel. Eelnõu ja teiste dokumentide avaldamine valla või linna veebilehel toimub lähtuvalt määruse § 10 lõikest 5 ja HMS §-st 48.

Avalikkusele pannakse tutvumiseks välja:

1. volikogu otsuse eelnõu asustusjaotuse muutmise taotlemise kohta;
2. eelnõu juurde kuuluv seletuskiri (seletuskirjas kirjeldatakse muuhulgas asustusjaotuse muutmise vajadust, asustusüksustega seotud fakte, esitatakse andmed asustusüksuste elanike arvu kohta soo ja vanuserühmade lõikes, selgitatakse eelnõuga planeeritavaid muudatusi ja mõjusid ning kirjeldatakse menetluse senist käiku);
3. lahkmejoonte muutmise ettepanek Maa-ameti poolt väljastatud katastrikaardil (ettepanek peab sisaldama halduspiire, katastriüksuste piire, seniseid lahkmejooni ning taotletavaid lahkmejooni ning see koostatakse vaid muutuva territooriumiosa kohta);
4. lahkmejoonte kirjeldus looduslike ja tehislake maastikuobjektide ning katastriüksuste piiride ja vajadusel ka halduspiiride suhtes;
5. esialgne kohaliku omavalitsuse taotlus Regionaal- ja Põllumajandusministeeriumile ettepanekuga asustusjaotuse muutmiseks (v.a. juhul, kui see sisaldab andmeid, mille avaldamine on seadusega või selle alusel keelatud).

Asustusjaotuse muutmise dokumentide avaldamisel valla või linna veebilehel tuleb ühtlasi teavitada ettepanekute ja vastuväidete esitamise tähtjast. Tagatud peab olema võimalus dokumentidega tutvumiseks vähemalt kahe nädala jooksul kuni ettepanekute ja vastuväidete esitamise tähtaja lõpuni.

Merenuka küla moodustamine

Lääne-Harju Vallavolikogu 24. juuli 2018 otsusega nr 99 "Asustusjaotuse muutmise algatamine" algatati Harju maakonna Lääne-Harju valla Keila-Joa aleviku lahkmejoone muutmise Merenuka küla moodustamiseks.

Lääne-Harju vallavalitsus avalikustab asustusjaotuse muutmise taotlemise eelnõu, koos seletuskirja, lahkmejoonte muutmise ettepaneku ja lahkmejoonte kirjeldusega valla kodulehel. Kõigil asjaomasel territooriumiosal elavatel alalistel elanikel või kinnisasja omanikel on õigus esitada eelnõu kohta ettepanekuid, arvamusi ja proteste kuni 31.12.2018 aadressil info@laaneharju.ee

[Eelnõu](#) 

[Lahkmejoone muutmise ettepanek](#) 

[Lahkmejoonte kirjeldus](#) 

[Seletuskiri](#) 

Kohaliku omavaltsuse veebilehel avaldatud dokumendid. Allikas: Lääne-Harju valla veebileht.

Kõigil asjaomasel territooriumiosal elavatel alalistel elanikel või kinnisasja omanikel on õigus kahe nädala jooksul pärast eelnõu väljapanekut esitada eelnõu kohta ettepanekuid, arvamusi ja proteste. Laekunud ettepanekute, arvamuste ja protestide osas kujundab volikogu oma seisukoha, mis protokollitakse.

HMS §-st 50 tulenevalt otsustab avatud menetluse korral haldusorgan õigusakti andmise pärast asja arutamist avalikul koosolekul¹, kus menetlusosalisel on õigus avaldada asja kohta suuliselt arvamust. Avaliku istungi võib korraldada rahvakoosoleku või muus vormis. Istungist teatab kohalik omavalitsus HMS §-s 47 ettenähtud korras. Istungist teatamine võib toimuda juba koos menetluse algatamise teate avaldamisega kohalikus või maakondlikus ajalehes.

Avalikku istungit (rahvakoosolekut vm kaasamisüritust) ei ole vaja HMS § 50 lõike 2 p 1 kohaselt korraldada juhul kui tähtaja jooksul ettepanekuid või vastuväiteid (asustusjaotuse muutmise taotlemise eelnõule) ei esitatud. Kui soovitakse kaasamisüritust/rahvakoosolekut HMS § 50 lõike 3 kohaselt välistada, tuleks seda mainida ka menetluse algatamise teates.

Kui eelnõu avaliku väljapaneku ja avaliku istungi tulemusena eelnõu olulisel määral muutub (näiteks küla piir kulgeb mitme kinnistu osas algsest pakutust erinevalt), tuleb eelnõu ja sellega seotud materjalid uuesti avalikustada ning anda uus tähtaeg ettepanekute, arvamuste ja protestide esitamiseks. Kui märkusi ei ole esitatud ning eelnõu osas rohkem muudatusi teha ei soovita, edastab valla- ja linnavalitsus eelnõu,

¹ Ei eelda avalikku volikogu istungit/koosolekut, kohtumise või koosoleku võib kokku kutsuda ka teemaga tegelev ametnik

seletuskirja, katastrikaardi ja sellega seotud materjalid valla- või linnavolikogule otsustamiseks.

3.4 Otsustamine ja taotluse esitamine Regionaal- ja Põllumajandusministeeriumile

- Volikogu otsustab asustusjaotuse muutmise taotlemise;
- kohalik omavalitsus edastab toimiku Regionaal- ja Põllumajandusministeeriumile.

Kohaliku omavalitsuse volikogu võtab vastu otsuse asustusjaotuse muutmise taotlemise kohta.

Kui otsustatakse asustusjaotuse muutmist mitte taotleda, siis menetlus lõpeb ning vastavalt HMSile tuleb volikogul otsust põhjendada ja taotlejaid sellest teavitada.

Kui kohaliku omavalitsuse volikogu otsustab asustusjaotuse muutmise taotlemise poolt, siis esitab kohalik omavalitsus ühe kuu jooksul pärast volikogu otsuse vastuvõtmist Regionaal- ja Põllumajandusministeeriumile toimiku, mis koosneb järgmistest dokumentidest:

1. esituskiri (lisa 1)
2. kohaliku omavalitsuse volikogu otsus lahkmejoonte muutmise taotlemise kohta (näidis lisa 2) ning vastav seletuskiri (lisa 3)
3. Maa-ameti poolt väljastatud lahkmejoonte muutmise ettepanek katastrikaardil (lisa 4)
4. lahkmejoonte kulgemise kirjeldus looduslike ja tehislake maastikuobjektide ja katastriüksuste piiride suhtes (lisa 5)
5. ülevaade eelnõu avalikul väljapanekul saadud arvamustest, ettepanekutest ja protestidest koos kohaliku omavalitsuse volikogu seisukohaga nende suhtes, antud juhul seletuskirja osa (lisa 3).

3.5 Muudatuste kehtestamine

Regionaal- ja Põllumajandusministeerium kontrollib laekunud materjale ja koostab nende põhjal ministri määruse eelnõu koos lisadega ning esitab need kooskõlastamiseks teistele ministeeriumitele, puudutatud asutustele ja kohalikele omavalitsustele.

Pärast kooskõlastamist kehtestab minister muudatused määrusega. Ministri määruse jõustumisel Riigi Teatajas esitab Regionaal- ja Põllumajandusministeerium toimiku koopia koos katastripidaja kooskõlastuse ja jõustunud määruse koos seletuskirjaga viie tööpäeva jooksul katastripidajale ning saadab jõustunud määruse ärakirja vastavale kohaliku omavalitsuse üksusele ja Statistikaametile. Maa-amet kannab muudatused katastrikaardile.

4. KOHANIMEKORRALDUS ASUSTUSJAOTUSE MUUTMISEL

Asustusüksus on kohanimekohustuslik objekt. Sellele nime panemisel ja selle muutmisel kohaldatakse KNS §-s 6 sätestatud menetlust. Kui asustusjaotuse muutmise käigus muutub ka kohanimi, on need mõistlik menetleda koos ühe eelnõuna.

Ametlikku kohanime **peab muutma**, kui:

- a) kohanimi on vastuolus KNS 3. peatüki nõuetega;
- b) kasutusel olevad kohanime eri kujud vajavad ühtlustamist.

Ametlikku kohanime **võib muuta**, kui:

- a) tegelikus kasutuses eelistatakse mitteametlikku kohanime ja see vastab kohanimeseaduse 3. peatüki nõuetele;
- b) **soovitakse taastada ajalooline eestipärane kohanimi;**
- c) nimeobjekti või planeeringu muutumise tõttu on kasutusel olev kohanimi eksitav või kui kasutusel olev kohanimi ja nimeobjekti ruumikuju ei taga üheselt mõistetavust.

Kohanimi kinnitatakse koos asustusjaotuse muutmise määrusega.

5. LISAD

Lisa 1 Esituskiri



RÄPINA VALLAVALITSUS

Rahandusministeerium
Suur-Ameerika 1
10122, Tallinn
info@rahandusministeerium.ee

Meie: 27.12.2018 nr 7-1/2018/29-1

Esituskiri asustusjaotuse muutmise dokumentatsioonile

Esitame teile Põlva maakonnas Räpina vallas asuva ajaloolise asustusüksuse ennistamise eesmärgil Meerapalu küla asustusjaotuse muutmise dokumentatsiooni.

Lisa 1. Räpina Vallavolikogu 19.12.2018 otsus nr 60 "Asustusjaotuse muutmise"

2. Kirjeldus ennistatava Pedaspää küla piiri kulgemise kohta
3. Asendiplaan asustusjaotuse lahkmeejoone muutmise kohta
4. Seletuskiri asustusjaotuse muutmise otsuse juurde.

Lugupidamisega

(allkirjastatud digitaalselt)
Enel Liin
vallavanem

Miia Kasearu
+3727999510, miia@rapina.ee

Kooli 1, Räpina 64504 Põlvamaa
registrikood 75025503

tel +372 799 9500
faks +372 799 9518

e-post vald@rapina.ee
www.rapina.ee

Lisa 2 Volikogu otsus



RÄPINA VALLAVOLIKOGU

OTSUS

Räpina

19.12.2018 nr 1-3/60

Asustusjaotuse muutmine

Meerapalu küla elanikud, kes elavad või omavad kinnistuid ajaloolist küla nime kandvas Pedaspää külas, pöördusid Räpina Vallavolikogu poole küla nime ennistamise taotlusega. Käesoleval ajal on maareformi käigus moodustatud endise Pedaspää küla piirides 37 kinnistut, sealhulgas Pedaspää kalmistu ja Kastre metskond 64. Volikogu 13.04.2018 otsuse nr 1-3/21 „Asustusjaotuse muutmise algatamine” algatati Meerapalu küla elanike taotlusel ajaloolise Pedaspää küla nime taastamise eesmärgil Meerapalu küla asustusjaotuse muutmine. Teade Meerapalu küla asustusjaotuse muutmise kohta avaldati Räpina valla veebilehel 20. juunil 2018 ja juulikuul Räpina Rahvalehes. Asustusjaotuse muutmise eeltoimingute ajal saadeti 40 kinnistu omanikule (osalt kinnistud kaasomandis) ning 13 elanikule, kes omasid rahvastikuregistri andmetel sissekirjutust, teavitust ja paluti arvamust/nõusolekut hiljemalt 6.08.2018. Kirjalik tagasiside saadi 25 kinnistu omanikult, kellest 23 olid nõus küla nime ennistamisega ja 2 olid jätnud valiku tegemata. Räpina Vallavalitsus küsis arvamust Pedaspää küla nime ennistamise ja küla piiride kohta ka Võru Instituudilt ning Maa-ametilt. Lähtudes eeltoodust ja Eesti territooriumi haldusjaotuse seadus § 6 lõike 5, Vabariigi Valitsuse 25.11.2004. a määruse nr 335 „Asustusüksuse liigi, nime ja lahkmekooste määramise alused ja kord” § 6 lõigete 1 ja 3, § 10 lõigete 1, 2 ja 5 ning kohaliku omavalitsuse korralduse seaduse § 22 lõike 1 punkti 37 alusel

Räpina Vallavolikogu

otsustab:

1. Taotleda Räpina vallas uue asustusüksuse määramist Pedaspää küla näol vastavalt lisas toodud asendiplaanile ja kirjeldusele.
2. Otsus jõustub teatavakstegemisest.
3. Otsust on võimalik vaidlustada 30 päeva jooksul otsuse teatavakstegemisest, esitades vaide Räpina Vallavolikogule haldusmenetluse seaduses sätestatud korras või esitada kaebus Tartu Halduskohtule halduskohtumenetluse seadustikus sätestatud tähtaegadel ja korras.

/allkirjastatud digitaalselt/

Teet Helm
volikogu esimees

Lisa 3 Seletuskiri

Seletuskiri Rápina Vallavolikogu 19.12.2018 otsusele nr 1-3/60

Rápina Vallavolikogu otsuse SELETUSKIRI

1. PEALKIRI: Asustusjaotuse muutmine 2.

VOLITUSNORM:

Eesti territooriumi haldusjaotuse seadus § 6 lõige 5, Vabariigi Valitsuse 25.11.2004 nr 335 „Asustusüksuse liigi, nime ja lahkmejoonte määramise alused ja kord” § 6 lõigete 1 ja 3, § 10 lõigete 1, 2 ja 5

3. EESMÄRK, SISU JA VÕRDLEV ANALÜÜS

06.07.2015 aastal esitasid Meerapalu küla elanikud, kes elavad või omavad kinnistuid ajaloolist küla nime kandvas Pedaspää külas, Meeksi Vallavalitsusele 55 allkirjaga kinnitatud taotluse ennistada ajalooline Pedaspää küla nimi ja piirid. Meeksi Vallavolikogu ei algatanud ajaloolise küla nime ennistamist ja asustusjaotuse lahkmejoone muutmist.

14.03.2018 esitas küla esindaja Heiki Toots ajaloolise küla nime ennistamise taotluse koos lisadega Rápina Vallavalitsusele. Rápina Vallavolikogu 13.04.2018 otsuse nr 1-3/21 „Asustusjaotuse muutmise algatamine” algatati Meerapalu küla asustusjaotuse muutmine Pedaspää küla nime taastamise eesmärgil.

Andmed ajaloolise Pedaspää küla kohta.

Esmamainitud nimega Pedaspe küla kuulus 1582. aastal Tähtvere kui ka Vana-Kastre mõisa kalurikülade koosseisu. Küla kandis erinevatel aastakümnetel ja -sadadel erinevaid nime: 1705. aastal Pädespä, 1756. aastal aga Padaspa, 1796 ja 1805. aastal on küla nimi kantud kaardile kui Peddaspä. 1940. aasta skeemilise kaardi järgi jääb ajalooline Peipsi kaluriküla Tartumaa Võnnu kihelkonda Ahja mõisa maadele. Eesti kohanime raamatus (2016) Marje Joalaidi artiklis on nimetatud, et küla nimi on tuletatud tõenäoliselt suurest pedajametsast, mis olevat varem praeguse soo peal kasvanud. Kord läinud mets põlema ja seejärel tekkinud soo, ainult praegused soosaared jäänud tulest puutumata. Küla esimesteks elanikeks olnud ennast võimude eest varjavad põgenikud. Kuna küla elanikud olid nii eestlased kui ka venelased, kandis küla lääneosa nime Eestiots, idaosa Veneots. Pedaspää omaette osad on Laheperä ja Virvissaare https://www.eki.ee/dict/knr/sonastiku_pdf.htm. Eesti Keele Instituudi kohanimekartoteegis on Pedaspää küla kohta kirjutatud järgmist: „Pedaspää küla asub Peipsi järve ääres endise põhjapoolseimas tipus ja kuulub Võnnu kihelkonda, kuigi oleks loomulikum kuuluda Rápinalle, sest Pedaspääd muu maailmaga ühendav maantee seob teda just lõunapoolsete aladega (Meerapalu, Mehikoorma, Meeksi,

Rápina). Tänapäeva jaotuse kohaselt on Pedaspää Rápina rajoonis, Parapalu külanõukogus ja Laane kolhoosis, osa rahavast Peipsi kalurikolhoosis. Elanikkonnast on pea pooled venelased.

Külas on järgmised talud: Kodunurme, Sireli, Loosa, Jaani, Müüri, Palanu, Jaagu, Linno, Padari, Ranna, Otsa, Tenno, Madise, Mäe, Kesksaare, Randalu ja Järve. Küla eraldi seisvaid osi kutsutakse

Virvissaareks (külast loode pool) ja Laheperaks (külast lääne poole), mis on ka asustatud, kuigi varem üksikuid soosaari kasutati küla ühisomandina. Kodanlikul ajal kaotati nn „hingemaa“ süsteem ja talud said kindlapiirilised krundid (Hummarsaar).”

1913. aasta ajaloolisel kaardil on külas ära märgitud 21 majapidamist ja kool. 1922. aastal oli Pedaspää 2-klassilises algkoolis 22 õpilast ja üks õpetaja. 1934.-1935. aastal tegutses Pedaspääl esimene raamatukogu. See oli üks vanade raamatutega kapp, mis asus eramajas. Aastail 1937/1940 asus raamatukogu jõuka kaupmehe majas.

1937. aastal teatas Postimees, et Pedaspääl müüdi endine koolimaja enampakkumisel 504 krooni eest. Koolimaja oli olnud küla palvemajaga ühise katuse all, palvemaja osa jäi ühingu kasutada. Pedaspää algkool oli vähese õpilaste arvu tõttu juba mitmeid aastaid suletud ja selle piirkonna lapsed käisid Meeksi Meerapalu algkoolis. Pedaspääl asub üks Eesti väiksemaid luteri kalmistuid. Kalmistu pindala on 500 m².

1977. aastal liideti Pedaspää küla Meerapalu külaga. 2017. aasta haldusreformi järgselt kuulub ajalooline Pedaspää küla Räpina valla Meerapalu küla koosseisu.

1939-1940 aasta skeemilise kaardi järgi Tartumaale, Võnnu kihelkonda, Ahja mõisa maadele jääv küla kandis nime Pedaspää ja külas asusid järgmised kinnistud: A313, A 314, A 315; A 316, A 317, A 318, A 319, Kodunurme A 320, Vösu A 321, Madise A 322; Tenno A 323, Mäe A 324, Tamme A 325, Kesksaare A 326, Randala A 327, Pedaspää kalmistu A 328, Padari A 330, Loosa A 331, A 334; A 335 ja riigi tagavara maa (Lisa Väljavõte 1939-1940 skeemilisest kaardist).

Käesoleval ajal on maareformi käigus moodustatud endise Pedspää küla piirides 37 kinnistut, sealhulgas Pedspää kalmistu ja Kastre metskond 64.

Andmed elaniku arvu kohta seisuga 01.01.2018 soo- ja vanuserühmade lõikes

Meerapalu küla elanike arvuline koosseis soo- ja vanuserühmade lõikes

Vanuserühm	Elanike arv	Naised	Mehed
0-7 aastased	0	0	0
8-20 aastased	2	1	1
21-30 aastased	2	1	1
31-50 aastased	15	0	15
51-70 aastased	21	6	15
71-80 aastased	8	5	3
81-90 aastased	8	5	3
91-100 aastased ja enam	0	0	0
KOKKU	56	18	38

Moodustatava Pedaspää küla elanike arvuline koosseis soo- ja vanuserühmade lõikes

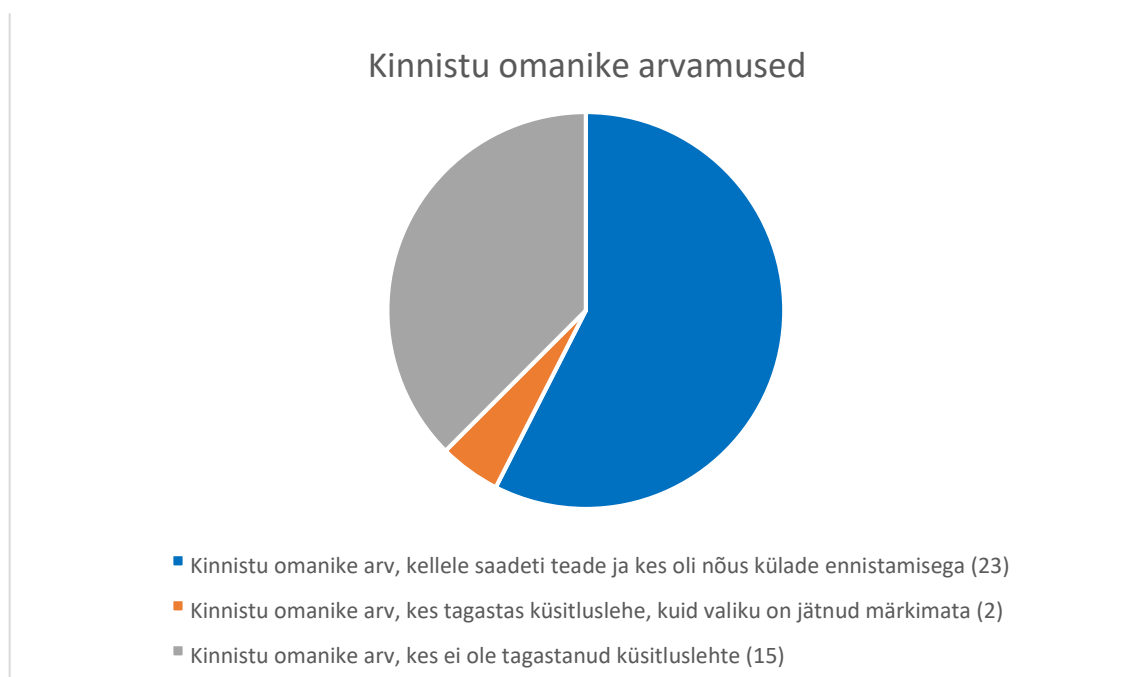
Vanuserühm	Elanike arv	Naised	Mehed
0-7 aastased	0	0	0
8-20 aastased	0	0	0
21-30 aastased	0	0	0

31-50 aastased	4	0	4
51-70 aastased	6	1	5
71-80 aastased	4	3	1
81-90 aastased	2	0	2
91-100 aastased ja enam	0	0	0
KOKKU	16	4	12

Asustusjaotuse muutmise eeltoimingud

Teade Meerapalu küla asustusjaotuse muutmise kohta avaldati Röpina valla veebilehel 20. juunil 2018 ja juuliku Röpina Rahvalehes.

Röpina Vallavalitsus teavitas kirja teel endise Pedaspää küla elanikke ja kinnistu omanikke Röpina Vallavolikogu 13.04.2018 otsusest nr 21 „Asustusjaotuse muutmise algatamine”, mille alusel algatati Meerapalu küla asustusjaotuse muutmine ajaloolise Pedaspää küla ennistamise eesmärgil ning palus kinnistu omanikel ja elanikel esitada kuu aja jooksul, hiljemalt 6.augustiks kirjalikud arvamused/nõusolekud Röpina Vallavalitsusele. Kiri saadeti 40 kinnistu omanikule (osalt kinnistud kaasomandis) ning 13 elanikule, kes omasid rahvastikuregistri andmetel sissekirjutust.



13 külaelanikku teatasid kirjalikult, et on nõus Pedaspää küla nime ennistamisega. Kirjalik tagasiside saadi 25 kinnistu omanikult, kellest 23 olid nõus küla nime ennistamisega ja 2 olid jätnud valiku tegemata.

Röpina Vallavalitsus küsis arvamust Pedaspää küla nime ennistamise ja küla piiride kohta ka Võru Instituudilt. Kirjale oli lisatud asendiplaan. Võru Instituut kiitis heaks Pedaspää (Pedäspää) küla lahkmejoone, mis ajalooliselt on väga õige, kuid palus küsida täiendavat arvamust Maa-ametilt, kuna ajalooline küla piir jagaks maakatastris registreeritud Piiri katastriüksuse 45401:001:0147 kahe küla vahel.

Maa-amet esitas 11.09.2018 e-kirjaga Meerapalu küla lahkmejoone muutmise kohta arvamuse, mille kohaselt Piiri katastriüksus 45401:001:0147 peaks jääma ikkagi ühte külla, soovitatavalt Meerapalu külla, kuna kinnistu koosseisu jääv hoonestatud Piiri katastriüksus 45401:001:0146 kuulub ajalooliselt Meerapalu külla ja moodustab külas ühtse asustatud kogumi. 1939-1940 aasta skeemilise kaardi järgi Piiri A 153 maaüksus asus Meerpalu külas, A 316 maaüksus Pedaspää külas. Maareformi käigus Piiri katastriüksus 45401:001:0147 on moodustatud endistest Piiri A 153 ja A 316 talu maadest.

4. ÕIGUSAKTI VASTUVÕTMISEST TULENEVAD KULUTUSED JA KATTEALLIKAD:

Kulud kaetakse eelarvest.

5. JÕUSTUMINE VÕI RAKENDAMINE

Asustusjaotuse muutmise otsuse eelnõud tutvustati 21.11.2018 Röpina Vallavolikogu istungil ja suunati avalikustamisele. Teade Meerapalu küla asustusjaotuse piiride muutmise kohta ajaloolise Pedaspää küla ennistamise eesmärgil avaldati maakonna ajalehes Koit 29.11.2018. Volikogu otsuse eelnõuga asustusjaotuse muutmise koos lahkmejoonte muutmise ettepaneku ja lahkmejoone kirjeldusega oli võimalik tutvuda Röpina valla veebilehel. Kinnisasja omanikke ja alalisi elanikke teavitati e-kirja teel. Kõigil asjaomasel territooriumiosal elavatel alalistel elanikel või kinnisasja omanikel oli õigus kahe nädala jooksul pärast eelnõu väljapanekut esitada eelnõu kohta ettepanekuid, arvamusi ja proteste. Eelnõu kohta vastuväited kahe nädala jooksul ei esitatud ning eelnõu suunati 19.12.2018 volikogu istungile.

Koostas: Miia
Kasearu
planeeringute- ja maakorraldusespetsialist
+3727999510, miia@rapina.ee

(allkirjastatud digitaalselt)
Teet Helm volikogu
esimees

Lisa 4 Asendiplaan

Asendiplaan Meerapalu küla asustustsaetuse muutmise kohta



Lisa
Räpina Vallavolikogu
19.12.2018 otsus nr 60

Koostas:

(allkirjastatud digitaalselt)

Milla Kasearu

planeeringute- ja
maakorralduspetsialist

(allkirjastatud digitaalselt)

Teet Helm

Võlkokogu esimees

Lisa 5 Lahkmejoone kirjeldus

Lisa

Räpina Vallavolikogu

19.12.2018 otsus nr 60

Kirjeldus Pedaspää küla piiri kulgemise kohta

Pedaspää küla piir algab Peipsi järve äärest Jaani katastriüksuse 45401:001:0151 ja Kaiuse katastriüksuse 45401:001:0204 ühisest põhja poolsest piiripunktist kanali teljel ja kulgeb edasi mööda Jaani katastriüksuse 45401:001:0151 idapoolset ja Kaiuse katastriüksuse 45401:001:0204 läänepoolset piiri (kanali telg) kuni Müüri katastriüksuse 45401:001:0159 piiripunktini kanali teljel. Edasi kulgeb piir Jaani katastriüksuse 45401:001:0151 ja Müüri katastriüksuse 45401:001:0159 ühist piiri mööda kuni Jaani katastriüksuse 45401:001:0151 ja Müüri katastriüksuse 45401:001:0159 ühise piiripunktini kanali teljel. Sealt edasi kulgeb piir reformimata riigimaa ja Müüri katastriüksuse 45401:001:0159 ühist piiri mööda kuni ristumiseni Vahesoo katastriüksuse 45401:001:0142 piiripunktini kanali teljele. Edasi kulgeb piir reformimata riigimaa ja Vahesoo katastriüksuse 45401:001:0142 ühist piiri mööda kuni Jaani katastriüksuse 45401:001:0152 ja Piiri katastriüksuse 45401:001:0146 ühise piiripunktini oja teljel, kust kulgeb piir edasi Jaani ja Piiri katastriüksuse ühist piiri mööda kuni 22294 Mehikoorma-Meerapalu teeni. Piir kulgemine jätkub suunaga lõuna poole üle 22294 Mehikoorma-Meerapalu tee kuni ristumiseni oja teljega 22294 Mehikoorma-Meerapalu tee ja Piiri katastriüksuse 45401:001:0147 ühisel piiril. Edasi kulgeb piir lääne suunas mööda 22294 Mehikoorma-Meerapalu tee ja Piiri katastriüksuse 45401:001:0147 ühist piiri mööda kuni Kalmu katastriüksuse 45401:001:0094 ja Piiri katastriüksuse 45401:001:0147 ühise piiripunktini 22294 Mehikoorma-Meerapalu tee ääres. Edasi kulgeb piir Kalmu ja Piiri katastriüksuse ühist piiri mööda kuni Kalmu, Piiri ja Siia katastriüksuse ühise piiri punktini. Kalmu, Piiri ja Siia katastriüksuste ühisest piiri punktist kulgeb piir lõuna suunas Piiri katastriüksuse 45401:001:0147 ja Siia katastriüksuse 45401:001:0050 ühist piiri mööda kuni Rimmelga katastriüksuse 45401:001:0048, Piiri katastriüksuse ja Siia katastriüksuse 45401:001:0050 ühise piiripunktini. Rimmelga, Siia ja Piiri katastriüksuse ühisest piiri punktist kulgeb piir mööda Rimmelga katastriüksuse 45401:001:0048 ja Piiri katastriüksuse 45401:001:0147 ühist piiri mööda kuni Rimmelga, Piiri ja Kotsaare katastriüksuse 45401:001:0179 ühise piiripunktini. Edasi kulgeb piir Rimmelga katastriüksuse ja Kotsaare katastriüksuse ühist piiri mööda kuni Rimmelga, Kotsaare katastriüksuse ja reformimata riigi maa maüksuse ühise piiripunktini, kust kulgeb piir edasi mööda Kotsaare katastriüksuse ja reformimata riigimaa maüksuse ühist piiri mööda kuni Pähnasaare katastriüksuse 45401:001:0044 ja reformimata riigimaa maüksuse ühise piiripunktini Kotsaare katastriüksuse ühisel piiril. Pähnasaare, reformimata riigimaa ja Kotsaare katastriüksuse ühisest piiri punktist kulgeb piir edasi Pähnasaare ja Kotsaare katastriüksuse ühist piiri mööda kuni Kotsaare katastriüksuse ja Rea katastriüksuse 45401:001:0207 ühise piiri piiripunktini Pähnasaare katastriüksuse piiril. Edasi kulgeb piir Pähnasaare ja Rea katastriüksuse ühist piiri mööda kuni

Keskküla katastriüksuse 45401:001:0064 ja Rea katastriüksuse ühise piiripunktini Pähnasaare katastriüksuse piiril. Sealt edasi kulgeb piiri mööda Pähnasaare katastriüksuse ja Keskküla Lisa Räpina Vallavolikogu
19.12.2018 otsus nr 60

katastriüksuse ühist piiri mööda kuni Keskküla katastriüksuse ja Tuule katastriüksuse 45401:001:0170 ühise piiripunktini Pähnasaare piiril. Edasi kulgeb piir Pähnasaare ja Tuule katastriüksuse ühist piiri mööda kuni Pähnasaare, Tuule, Vahesoo katastriüksuse 45401:001:0144 ja Kastre metskond 64 katastriüksuse 45401:001:0052 ühise piiripunktini.

Nelja katastriüksuse Pähnasaare, Tuule, Vahesoo ja Kastre metskond 64 ühisest piiri punktist kulgeb piir edasi Kastre metskond 64 katastriüksuse ja Vahesoo katastriüksuse ühist piiri mööda kuni Peipsiveere looduskaitseala 41 katastriüksuse ühise piiri punktini. Edasi kulgeb mööda Kastre metskond 64 ja Peipsiveere looduskaitseala 41 katastriüksuse 45401:001:0293 ühist piiri mööda kuni Kastre metskond 64 ja Peipsiveere looduskaitseala 40 katastriüksuse 45401:001:0306 ühise piiri punktini. Kastre metskond 64 ja Peipsiveere looduskaitseala 40 ühisest piiri punktist kulgeb ennistatava Pedaspää küla ja Meerapalu küla vaheline piir mööda Kastre metskond 64 katastriüksuse ja Peipsiveere looduskaitseala 40 katastriüksuse ühist piiri mööda edela suunas kuni Kastre metskond 64 katastriüksuse ja Peipsiveere looduskaitseala 40 katastriüksuse ühise piiri punktini Põlva ja Tartu maakonna piiril Tartu maakonda jääval Järvelja metskond 9 katastriüksuse 91501:008:0100 piiril.

Koostas:

(allkirjastatud digitaalselt)

Miia Kasearu

Planeeringute- ja maakorraldusespetsialist

6. TERRITORIUMIOSA ÜLEANDMINE HALDUSÜKSUSTE PIIRIDE MUUTMISEGA

Juhend puudutab üksnes kohaliku omavalitsuse üksuste volikogude algatusel territooriumiosana asustusüksuste (linnade kui asustusüksuste, külade, alevike ja alevite, erandina ka terviklike katastriüksus(t)e) üleandmist teise omavalitsusüksuse koosseisu vastavalt Eesti territooriumi haldusjaotuse seaduse (ETHS) § 7 lg 2 p-le 1. Haldusüksuse piiride muutmise menetlust reguleeritakse ETHS §-s 8¹.

6.1 Territooriumiosa üleandmise algatamine

Territooriumiosa üleandmise algatab kohaliku omavalitsuse volikogu. Piiride muutmist sooviv volikogu peab esitama otsusena vormistatud ettepaneku teistele asjaomastele volikogudele piiride muutmiseks läbirääkimiste alustamiseks.

Haldusterritoriaalse korralduse muutmise algatamisel arvestatakse järgmisi asjaolusid:

- a) ajaloolist põhjendatust;
- b) mõju elanike elutingimustele;
- c) elanike ühtekuuluvustunnet;
- d) mõju avalike teenuste osutamise kvaliteedile;
- e) mõju haldussuutlikkusele;
- f) mõju demograafilisele situatsioonile;
- g) mõju transpordi ja kommunikatsiooni korraldusele;
- h) mõju ettevõtluskeskkonnale;
- i) mõju hariduslikule olukorrale;
- j) omavalitsusüksuse organisatsiooniliselt ühtse teenusepiirkonnana toimimist.

6.2 Piiride muutmise menetluse algatamisega nõustumine või keeldumine

Teise kohaliku omavalitsuse üksuse volikogu peab esitama piiride muutmise menetluse algatamisega nõustumise või sellest keeldumise otsuse kahe kuu jooksul ettepaneku saamisest alates. Piiride muutmise algatamisest keeldumise otsus peab olema põhjendatud. Kui teine omavalitsus ei nõustu haldusüksuse piiride muutmise menetluse algatamisega või peab küsimuste lahendamist ebapiisavaks, siis menetlus lõpeb. **Kui mõlemad volikogud on läbirääkimistega nõustunud, siis järgneb läbirääkimiste etapp (ETHS § 8¹ lg 6).**

Piiride muutmise algatamisega nõustumisel tagab iga asjaomane valla- või linnavalitsus:

- Piiride muutmisega kaasnevate põhimääruse ja teiste õigusaktide muudatuste ettevalmistamise;
- Õigusaktide kehtivuse kokkuleppimise piiride muutmise käigus üle antud territooriumiosal, kuni see kohaliku omavalitsuse üksus, kelle koosseisu territooriumiosa arvati, on kehtestanud uued õigusaktid;
- piiride muutmisega kaasnevate organisatsiooniliste ning eelarveliste ja muude varalisi kohustusi ja õigusi käsitlevate küsimuste lahendamise;
- läbirääkimiste protsessi läbipaistvuse ja avalikustamise;
- elanike arvamuse väljaselgitamise territooriumiosal asustusüksuste kaupa

6.3 Elanike arvamuse välja selgitamine

Välja tuleb selgitada elanike arvamus (st küsitlus tuleb läbi viia vaid üleantava territooriumiosa vähemalt 16-aastaste hääleõiguslike elanike seas (ETHS § 8¹ lg 6 p 5; ETHS § 7 lg 7-8)).

6.4 Otsustamine ja taotluse esitamine Regionaal- ja Põllumajandusministeeriumile

Volikogud otsustavad piiride muutmise taotlemise üle pärast punktis 6.2 ja 6.3 nimetatud küsimuste lahendamist.

Kui asjaomased volikogud otsustavad haldusüksuste piire muuta, esitavad asjaomased volikogud Regionaal- ja Põllumajandusministeeriumile järgmised dokumendid:

- volikogu otsuse piiride muutmise taotlemise kohta (Lisa 1);
- seletuskirja, milles peab olema märgitud piiride muutmise vajaduse põhjendus ning ühe omavalitsusüksuse koosseisust teise omavalitsusüksuse koosseisu arvatava territooriumiosa suurus (pindala) ja alaliste elanike arv (Lisa 2);
- valla või linna piiride muutmise taotlemise korral kaardi (soovitavalt koostöös Maaametiga), kuhu on märgitud nii haldusüksuse senine kui ka kavandatav piir koos piirimuudatustega (Lisa 6);
- volikogu kinnitatud andmed valla- või linnaelanike arvamuse väljaselgitamise kohta, kus on näidatud arvamusuuringu läbiviimise aeg ja koht, haldusüksuse vähemalt 16- aastaste alaliste elanike arv ja arvamust avaldanud elanike arv ning arvamusuuringu tulemused (tuuakse välja eelnõu seletuskirjas);
- volikogu otsuse piiride muutmisega kaasnevate põhimääruse ja teiste õigusaktide muudatuste kohta (juhul kui piiride muutmise ei kaasne põhimääruste ja teiste õigusaktide muudatusi tuuakse vastav märge välja eelnõu seletuskirjas);

□ volikogule esitatud ettepanekud ja vastuväited ning õiend, milles näidatakse nende saabumise kuupäev, esitaja ja volikogus läbivaatamise tulemus. Kui volikogu edastas küsimuse lahendamiseks asjaomasele valla- või linnavalitsusele, asutusele või ametiisikule, näidatakse õiendis ka selle tegevuse tulemus;

□ **Valla või linna piiride muutust kujutava soovituslikult Maa-ameti poolt väljastatud katastrikaardi väljavõte peab sisaldama (lisa 4):**

- a) halduspiire;
- b) katastriüksuste piire;
- c) seniseid lahkmejooni;
- d) taotletavaid lahkmejooni.

Volikogu otsus piiride muutmise taotlemise kohta avalikustatakse hiljemalt Regionaal- ja Põllumajandusministeeriumile esitamise päeval valla või linna põhimääruses sätestatud korras.

6.5 Muudatuste kehtestamine

Regionaal- ja Põllumajandusministeerium valmistab volikogu taotluse alusel ette Vabariigi Valitsuse määruse eelnõu ning seletuskirja ja esitab selle Vabariigi Valitsusele otsustamiseks. Taotluses esinevate ebatäpsuste puhul küsitakse omavalitsus(t)elt täiendavat infot või saadetakse see tagasi omavalitsus(t)ele täpsustamiseks.

Pärast Vabariigi Valitsuse määruse vastuvõtmist esitab Regionaal- ja Põllumajandusministeerium regionaalministri määruse eelnõu ja seletuskirja, millega tehakse muudatused ka asustusüksuste nimistus.

7. LISAD

Lisa 1 Vallavolikogu otsus asustusjaotuse muutmise kohta



SAKU VALLAVOLIKOGU

OTSUS

Asustusüksuste lahkmejoonte muutmine

Saku

21. märts 2019 nr 19

Otsus võetakse vastu kohaliku omavalitsuse korralduse seaduse § 22 lõike 1 punkti 37, Eesti territooriumi haldusjaotuse seaduse § 6 lõike 5, Vabariigi Valitsuse 25. novembri 2004. a määruse nr 335 „Asustusüksuse liigi, nime ja lahkmejoonte määramise alused ja kord“ § 2 lõike 3, § 3, § 6 lõike 3, § 8, § 9 punktide 5 ja 6, § 10 ja § 11, Saku Vallavolikogu 15. oktoobri 2015. a otsuse nr 75 „Saku valla ja Kiili valla vahelise piiri muutmise taotlemine“, Rahandusministeeriumi 10. aprilli 2018. a kirja nr 14-3/1081-3 ning Saku Vallavolikogu 24. mai 2018. a otsuse nr 34 „Asustusüksuste lahkmejoonte muutmise algatamine“ alusel.

Saku Vallavolikogu 24. mai 2018. a otsusega nr 34 algatati Saku vallas Tammejärve küla, Tagadi küla ja Saustinõmme küla lahkmejoonte muutmine seoses Saku valla ja Kiili valla vahelise halduspiiri muutmisega. Nimetatud otsusega tehti vallavalitsusele ülesandeks korraldada vastavalt Vabariigi Valitsuse 25. novembri 2004. a määruse nr 335 „Asustusüksuse liigi, nime ja lahkmejoonte määramise alused ja kord“ § 10 lõikele 5 avalik väljapanek vallavalitsuse infostendil ja valla kodulehel. Avalikustamise perioodil asustusüksuste lahkmejoonte muutmise algatamise otsuse kohta vastuväiteid ei esitatud.

Tammejärve küla territooriumiosa (katastriüksused Viljandi mnt 100, 100a, 100b, 102, 104, 106, 108, 110, 112, 114, 116, 118, 120 ja 122; Viljandi maantee; 15 Tallinn-Rapla-Türi tee ning Viimsi metskond 314) antakse Kiili valla koosseisu. Katastriüksus Viimsi metskond 10 ja Saku valla koosseisu antav katastriüksus Männiku polügon ühendatakse Männiku külaga.

Tagadi külas antakse katastriüksused Kassaru ja Viimsi metskond 39 Kiili valla koosseisu.

Saustinõmme külas antakse Kiili valla Sausti küla territooriumiosa (katastriüksused Õie tee; Õie tee 17, 19, 21, 23, 25 ja 27; Nõmme tee, Nõmme tee 37, 39, 41, 44, 46 ja 48 ning Uue-Kustase) Saku valla koosseisu.

1. Taotleda Saku vallas Tammejärve küla ja Männiku küla lahkmejoonte muutmine vastavalt käesoleva otsuse lisaks olevale skeemile (Lisa 1) ning anda Tammejärve küla territooriumil asuvad katastriüksused Viljandi mnt 100, 100a, 100b, 102, 104, 106, 108, 110, 112, 114, 116, 118, 120 ja 122; Viljandi maantee; 15 Tallinn-Rapla-Türi tee ning Viimsi metskond 314 Kiili valla koosseisu.
2. Taotleda Saku vallas Tagadi küla lahkmejoonte muutmine vastavalt käesoleva otsuse lisaks olevale skeemile (Lisa 2) ning anda Tagadi küla territooriumil asuvad katastriüksused Kassaru ja Viimsi metskond 39 Kiili valla koosseisu.

3. Taotleda Saku vallas Saustinõmme küla lahkmeejoonte muutmise vastavalt käesoleva otsuse lisaks olevale skeemile (Lisa 3).
4. Saku Vallavalitsusel esitada asustusüksuste lahkmeejoonte muutmise toimik Rahandusministeeriumile.
5. Otsuse peale on õigus esitada vaie Saku Vallavolikogule 30 päeva jooksul arvates päevast, millal isik haldusaktist või toimingust teada sai või oleks pidanud teada saama või kaebus Tallinna Halduskohtule halduskohtumenetluse seadustiku §-s 46 ettenähtud tähtajal.
6. Otsus jõustub teatavakstegemisest.

/allkirjastatud digitaalselt/

Tiit Vahenõmm
Vallavolikogu esimees



Lisa 2 Ettepaneku tegemine haldusüksuse piiride muutmiseks



MUSTVEE VALLAVOLIKOGU

OTSUS

Mustvee

26.06.2019 nr 44

Ettepaneku tegemine Jõgeva Vallavolikogule haldusüksuse piiride muutmiseks ja elanike arvamuse väljaselgitamiseks

2018. aastal esitasid Torma aleviku, Vanamõisa, Kõnnu, Lilastvere, Oti, Liikatku ja Võidivere küla elanikud avalikud pöördumised Jõgeva Vallavolikogule ja Mustvee Vallavolikogule Jõgeva valla piiride muutmiseks ja asutussüsteemide Mustvee vallale üleandmiseks.

Jõgeva Vallavolikogu tegi 25.05.2019 otsusega nr 120 „Haldusüksuste piiride muutmise algatamine ja ettepaneku tegemine Mustvee Vallavolikogule“ Mustvee Vallavolikogule haldusüksuste piiride muutmise ettepaneku Torma aleviku ning Vanamõisa, Kõnnu, Lilastvere, Oti, Liikatku ja Võidivere küla Jõgeva valla koosseisust Mustvee valla koosseisu arvamiseks.

Mustvee Vallavolikogu võttis 29.05.2019 otsusega nr 35 „Piiride muutmise algatamisega nõustumine“ vastu Jõgeva Vallavolikogu ettepaneku piiride muutmise algatamiseks.

Näduvere, Rassiku ja Tealama külade elanikud ei ole teinud ettepanekut haldusüksuste piiride muutmiseks ja külade Jõgeva valla koosseisust Mustvee valla koosseisu arvamiseks.

Näduvere, Rassiku ja Tealama külas asuvad võimaliku üleantava Torma aleviku kui kohaliku keskuse toimepiirkonnas ja nende eraldamine tekitaks asustussüsteemis ebaloogilise enklaavi. Jõgeva maakonnaplaneeringus on välja toodud, et Torma aleviku toimepiirkonda kuuluvad ka Näduvere, Rassiku ja Tealama külad. Nende üle andmata jätmisega lõigatakse külad senisest Torma alevikust kui teenuskeskusest lahti.

Lähtudes ülaltoodust ja võttes aluseks kohaliku omavalitsuse korralduse seaduse § 22 lõike punkti 10, Eesti territooriumi haldusjaotuse seaduse § 7 lõike 4 ja § 8¹ lõike 1,

Mustvee Vallavolikogu otsustab:

1. Teha Jõgeva Vallavolikogule ettepanek algatada haldusüksuse piiride muutmise menetlus lisaks 25.04.2019 otsusega nr 120 esitatud ettepanekule Torma aleviku ning Vanamõisa, Kõnnu, Lilastvere ja Võidivere küla üleandmiseks Jõgeva valla koosseisust Mustvee valla koosseisu ka Näduvere, Rassiku ja Tealama külade osas.
2. Teha Jõgeva Vallavolikogule ettepanek viia kõigis üleantavates asustussüsteemides, sealhulgas Näduvere, Rassiku ja Tealama küldes, läbi elanike arvamuse küsitlus Eesti territooriumi haldusjaotuse seaduse § 7 lõigetes 7-8 sätestatud korras.

3. Käesolev otsus edastada Jõgeva Vallavolikogule ja Rahandusministeeriumile kümne päeva jooksul selle vastuvõtmisest.
4. Kui otsusega on rikutud kellegi õigusi, võib ta esitada Mustvee Vallavolikogule vaide või Tartu Halduskohtule kaebuse 30 päeva jooksul arvates otsuse teadasaamise päevast või päevast, millal oleks pidanud otsusest teada saama. Nõuded vaidele sätestab haldusmenetluse seadus, nõuded kaebusele halduskohtumenetluse seadustik.

/allkirjastatud digitaalselt/
Aivar Saarela
vallavolikogu esimees

Lisa 3 Vallavolikogu otsus asustusjaotuse muutmise algatamise kohta



KIILI VALLAVOLIKOGU

OTSUS

Kiili

21. juuni 2018 nr 15

Asustusüksuste lahkmejoonte muutmise algatamine

Otsus võetakse vastu kohaliku omavalitsuse korralduse seaduse § 22 lõike 1 punkti 37, Eesti territooriumi haldusjaotuse seaduse § 6 lõike 5, Vabariigi Valitsuse 25. novembri 2004 a määruse nr 335 „Asustusüksuse liigi, nime ja lahkmejoonte määramise alused ja kord“ § 2 lõike 3, § 3, § 8, § 9 punktide 5 ja 6, § 10 ja § 11, Kiili Vallavolikogu 16. mai 2013 a otsuse nr 26 „Kiili valla üldplaneeringu kehtestamine“ ning Rahandusministeeriumi 10. aprilli 2018 a kirja nr 14-3/1081-3 alusel.

Saku valla ja Kiili valla vahelise halduspiiri muutmiselega lisandub Kiili valla koosseisu osa Tammjärve külast, mis tuleks liita Kangru ja Luige alevikega.

1. Algatada Kangru aleviku ja Luige aleviku lahkmejoone muutmine vastavalt lisatud asendiplaanile.
2. Avaldada teade asustusüksuste lahkmejoonte muutmise algatamise kohta ajalehes Kiili Leht ja valla kodulehel.
3. Käesolevat otsust on võimalik vaidlustada Tallinna Halduskohtus kolmekümne päeva jooksul arvates otsuse teatavakstegemisest.
4. Otsus jõustub teatavakstegemisest.

/allkirjastatud digitaalselt/
Toomas Väljataga
Vallavolikogu aseesimees
volikogu esimehe ülesannetes

Lisa: Asendiplaan

Lisa 4 Seletuskiri

Lisa 4

Saku Vallavolikogu 21. märtsi 2019. a
otsusele nr **Seletuskiri**

Saku Vallavolikogu 15. oktoobri 2015. a otsuse nr 75 „Saku valla ja Kiili valla vahelise piiri muutmise taotlemine“ alusel taotles Saku Vallavalitsus Saku valla ja Kiili valla vahelise halduspiiri muutmist Tammejärve külas, Saustinõmme külas ja Tagadi külas vastavalt Saku Vallavolikogu 9. aprilli 2009. a otsusega nr 22 kehtestatud Saku valla üldplaneeringule. Rahandusministeeriumi 10. aprilli 2018. a kirja nr 14-3/1081-3 kohaselt tuli halduspiiride muutmisele eelnevalt lahendada maakorralduslikud küsimused, kuna muudetav piir läbis riigi omandis olevaid katastriüksusi Viimsi metskond 10 Tammejärve külas ja Viimsi metskond 39 Tagadi külas. Saku Vallavalitsus taotles Riigimetsa Majandamise Keskuselt nõusoleku nimetatud katastriüksuste jagamiseks vastavalt muudetavale valla piirile ning tellis jagamise teel moodustatavate katastriüksuste mõõdistamise. Jagamise tulemusel registreeriti maakatastris 19. veebruaril 2019. a Tagadi külas katastriüksused Viimsi metskond 39, Viimsi metskond 315 ja Viimsi metskond 316 ning 20. veebruaril 2019. a Tammejärve külas katastriüksused Viimsi metskond 10 ja Viimsi metskond 314. Pärast valla piiride muutmist jäävad katastriüksused Viimsi metskond 39 ja Viimsi metskond 314 Kiili valla haldusalale.

Saku valla ja Kiili valla vahelise piiri muutmisele kaasneb ka külade piiride muutmine. Samaaegselt maakorralduslike küsimuste lahendamisele algatati asustusüksuste lahkmejoonte muutmine. Tammejärve külas antakse Kiili valla koosseisu Saku valla territooriumiosa ligikaudse suurusega 441300 m² ning Kiili valla territooriumil paiknev katastriüksus Männiku polügoon pindalaga 86483 m² antakse Saku valla koosseisu. Tagadi külas antakse Kiili valla koosseisu Saku valla territooriumiosa ligikaudse suurusega 205700 m². Saku valla Saustinõmme küla liidetakse Saku valla koosseisu antav Kiili valla territooriumiosa ligikaudse suurusega 56840 m².

Saku Vallavolikogu 24. mai 2018. a otsusega nr 34 „Asustusüksuste lahkmejoone muutmise algatamine“ algatati eelnimetatud külade lahkmejoonte muutmine. Kiili Vallavolikogu võttis asustusüksuste lahkmejoonte muutmise algatamise osas 21. juunil 2018. a vastu otsuse nr 15. Saku Vallavolikogu otsus avalikustati vallavalitsuse infostendil ja valla kodulehel ajavahemikul 7. maist 2018. a kuni 2018. aasta detsembrini. Avalikustamise käigus ettepanekuid ja arvamusi ei esitatud. Piiride muutmisele ei kaasne maamaksust laekuva tulu osas märgatavaid mõjusid eelarvele, jooksvad kulud kaetakse omavalitsuse eelarvest. Teadaolevalt kohaliku omavalitsuse õigusaktides muudatusi tegema ei pea.

Asustusüksuste piiride muutmine on kavandatud alljärgnevalt:

1) Tammejärve küla territooriumiosa (katastriüksused Viljandi mnt 100, 100a, 100b, 102, 104, 106, 108, 110, 112, 114, 116, 118, 120 ja 122; Viljandi maantee; 15 Tallinn-Rapla-Türi tee ning Viimsi metskond 314) antakse Kiili valla koosseisu. Praeguse Saku valla piiri järgi paikneb Viljandi maantee järgi adresseeritud elamugrupp eemal Saku valla tiheasustusaladest ning on

nendest eraldatud metsamassiividega. Sealsed kinnistud on liidetud Kiili valla ühisveevärgi ja kanalisatsiooniga, teehoodus on samuti Kiili valla poolt. Ka lapsed käivad Kiili valla koolis. Allesjäänud külaosas paiknev katastriüksus Viimsi metskond 10 ja Saku valla koosseisu antav katastriüksus Männiku polügon ühendatakse kõrvalasuva Männiku külaga. Tammejärve külast, mis asutati 1998. aastal praeguse piirimuudatusega Kiili valla koosseisu antavate suvilakooperatiivide baasil, jääks järele vaid kitsas metsasiil, mil aga senise Tammejärve külaga ega sellele nime andnud Tamme taluga (teisel pool maanteed) enam seost ei ole. Samuti ei ole tegu ajaloolise külaga ning seega ei oleks ka põhjendatud Tammejärve küla säilitamine.

Praeguses Tammejärve külas elab rahvastikuregistri andmetel seisuga 1. jaanuar 2019. a 11 elanikku – 5 meest ja 6 naist. Vanuselisel jaguneb elanikkond järgmiselt:

2004. a sündinud – 1 naine;
2001. a sündinud – 1 mees;
1994. a sündinud – 1 naine;
1978. a sündinud – 1 mees;
1975. a sündinud – 1 mees;
1972. a sündinud – 1 naine;
1969. a sündinud – 1 naine;
1955. a sündinud – 1 mees;
1943. a sündinud – 1 naine;
1942. a sündinud – 1 mees; 1938.
a sündinud – 1 naine.

2) Tagadi küla osas antakse volikogu otsusega territooriumiosad (Kassaru katastriüksus ja Viimsi metskond 39) Kiili valla Kurevere küla koosseisu. Alal asub üks majapidamine lähiaadressiga Kassaru, mille omanik on esitanud Saku Vallavalitsusele avalduse menetleda Saku valla ja Kiili valla vahelise piiri muutmist nii, et nimetatud majavalidus jääks Kiili valla territooriumile. Praegu on rahvastikuregistris sealsete elanike aadress Kiili valla täpsusega, mis on vastuolus majapidamise ruumandmetega. Elanikud on Kiili valla koosseisus ja kasutavad Kiili valla teenuseid, kuid kinnistu asub Saku vallas. Lapsed käivad koolis Kiili vallas ning Kiili vallaga on seotud ka kõik tarbitavad teenused – laste huvialaringid, raamatukogu, arstiabi jne. Elanikke on 10 – 5 meest ja 5 naist, vanuselises jaotuses alljärgnevalt:

2010. a sündinud – 1 naine;
2008. a sündinud – 1 mees;
2000. a sündinud – 1 naine,
1998. a sündinud – 1 mees;
1980. a sündinud – 1 naine;
1978. a sündinud – 1 mees;
1968. a sündinud – 1 naine;
1967. a sündinud – 1 mees;
1946. a sündinud – 1 naine;
1940. a sündinud – 1 mees.

3) Kiili valla Sausti küla territooriumiosa (katastriüksused Õie tee; Õie tee 17, 19, 21, 23, 25 ja 27; Nõmme tee, Nõmme tee 37, 39, 41, 44, 46 ja 48 ning Uue-Kustase) antakse Saku valla Saustinõmme küla koosseisu. Tegemist on Põllu kinnistu detailplaneeringu järgsete kruntidega, millest ca 1/3 asub praegu Kiili valla Sausti külas. Piiride muutmise tulemusena moodustub ühtne tiheasustusala Saku valla Saustinõmme külas. Saku valla Saustinõmme külaga liidetaval alal elab rahvastikuregistri andmetel 23 elanikku – 12 meest ja 11 naist. Vanuseliselt jaguneb elanikkond järgmiselt: 2017. a sündinud – 2 naist; 2015. a sündinud – 1 naine 2014. a sündinud – 2 naist;

2012. a sündinud – 1 mees;

2010. a sündinud – 1 mees; 3

2008. a sündinud – 1 mees;

2006. a sündinud – 1 mees;

1989. a sündinud – 1 naine;

1988. a sündinud – 1 mees;

1987. a sündinud – 1 mees;

1986. a sündinud – 1 mees;

1984. a sündinud – 1 mees ja 2 naist;

1983. a sündinud – 1 mees ja 1 naine;

1979. a sündinud – 1 mees ja 1 naine;

1978. a sündinud – 1 mees;

1976. a sündinud – 1 naine;

1968. a sündinud – 1 mees.

/allkirjastatud digitaalselt/

Tiit Vahenõmm

Vallavolikogu esimees

Lisa 5 Lahkmejoonte kirjeldus

Lahkmejoonte kirjeldus

Tagadi külas piirimuutuse kirjeldus

Muudetav piir kulgeb mööda katastriüksuste Viimsi metskond 315 (katastritunnus 71801:001:2148), Viimsi metskond 141 (katastritunnus 7184:001:0587) ja Viimsi metskond 316 (katastritunnus 71801:001:2149) põhjapoolset piiri kuni praeguse Tagadi küla piirini.

Muudetava piirilõigu koordinaadid:

x	y
6567661.17	547292.32
6567596.65	547887.16
6567596.10	547938.22
6567522.96	548216.85

6567538.94 548316.51
6567519.64 548437.38

Saustinõmme külas piirimuutuse kirjeldus

Muudetav piir kulgeb sirgjooneliselt mööda katastriüksuste Õie tee (katastritunnus 30401:001:1187), Õie tee 17 (katastritunnus 30401:001:1174), Õie tee 21 (katastritunnus 30401:001:1183), Õie tee 23 (katastritunnus 30401:001:1184), Nõmme tee 41 (katastritunnus 30401:001:1177), Nõmme tee 48 (katastritunnus 30401:001:1178) ja Uue-Kustase (katastritunnus 30401:001:0496) põhjapoolset piiri kuni praeguse Saustinõmme küla piirini.

Muudetava piirilõigu koordinaadid:

x	y
6574824.93	542683.96
6574825.57	542698.81
6574829.93	542800.63
6574833.47	542883.15
6574836.00	542942.20
6574838.36	542997.27
6574841.00	543058.89
6574841.37	543234.22

Männiku külas piirimuutuse kirjeldus

Muudetav piir kulgeb mööda katastriüksuse Viimsi metskond 10 (katastritunnus 71801:001:2151) piiri alates põhjapoolsest piirilõigust, edasi järgides põhja-lõunasuunalist piiri kuni lõunapoolseima piiripunktini. Edasi kulgeb piir mööda katastriüksuse Männiku polügon (katastritunnus 71801:001:0983) piiri ühtides praeguse Männiku küla piiriga. Alates katastriüksusest Männiku polügon (katastritunnus 30402:001:0150) järgib muudetav piir katastriüksuse Männiku polügon idapiiri ning edasi ühtib Männiku küla praeguse piiriga.

Muudetava piirilõigu koordinaadid:

x	y
6580410.72	543164.59
6580431.94	543417.26
6580434.50	543444.70
6580452.80	543644.95
6580357.43	543695.72
6580263.12	543741.14
6579884.58	543779.82
6579484.65	543818.89
6579028.01	543847.55
6578767.91	543835.53
6578552.23	543812.25
6578244.66	543742.76
6578050.50	543671.06
6577900.45	543635.91
6577625.08	543661.06
6577590.42	543630.05
6577553.16	543597.54
6577565.40	543588.58

6577480.33 543483.93

6577225.89 543533.15

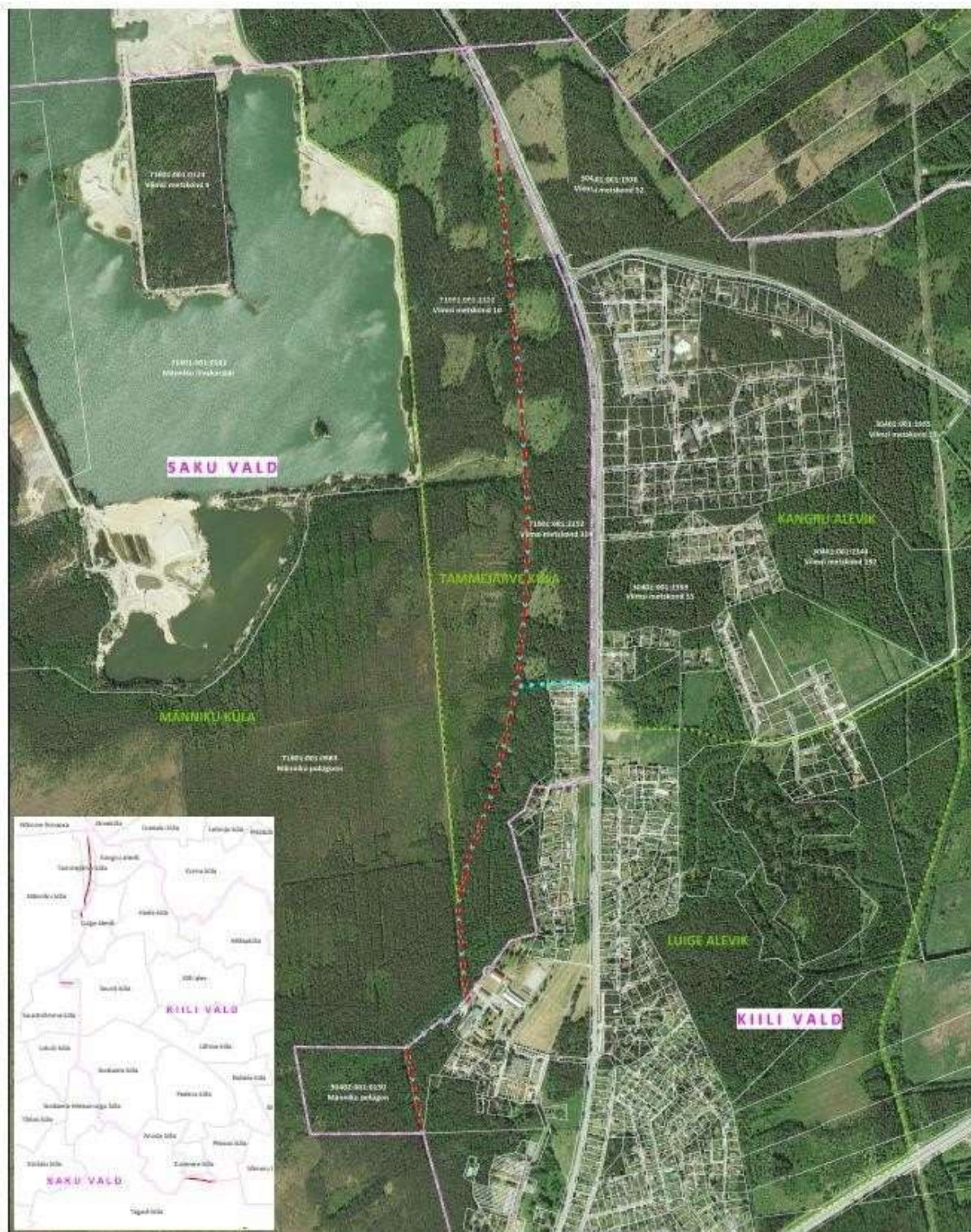
Koostas: Maie Lipso /allkirjastatud digitaalselt/
maakorraldusspetsialist

Lisa 6 Lahkmejoone muutmise ettepanek Maa-ameti poolt väljastatud kaardil



M 1 : 5000

- kehtivad halduspiirid
- - - Saku valla ja Kiili valla vahelise halduspiiri muutmise ettepanek
- - - asustusüksuste lahkmejooned
- - - Sausti küla ja Saustinõmme küla uue lahkmejoone ettepanek



M 1 : 10 000

- kehtivad halduspiirid
- - - Saku valla ja Kiili valla vahelise halduspiiri muutmise ettepanek
- - - asustusüksuste lahkmejooned
- - - Luige aleviku ja Kangru aleviku uue lahkmejoone ettepanek