

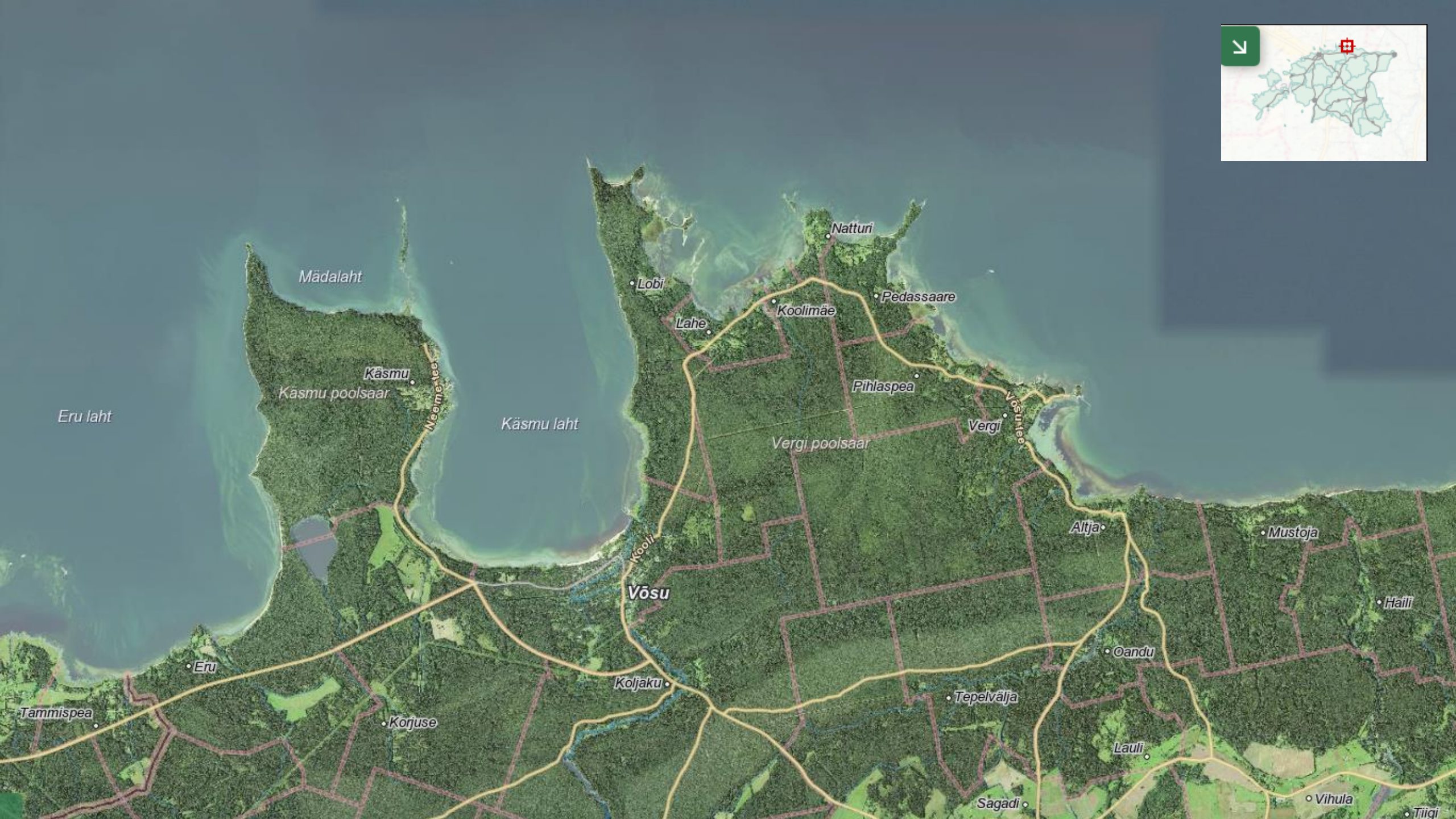
Kohanime püsivus ja muutus Vergi poolsaare näitel

Marit Alas

Eesti Keele Instituut

marit.alas@eki.ee

Kohanimepäev Rakveres
23. aprill 2025



Vergi rand
20. saj algus
Virumaa Muuseumid SA RM F 641:73

- Kohanimi kui kasutaja vaade maastikule.
- Nimed antakse nendele kohtadele, mis on inimeste jaoks olulised.





- eluviisid
- maakasutus
- maastik
- kultuurilised traditsioonid
- ühiskondlikud olud

u 1930

Vergi sadam

Tallinna Linnamuuseum TLM F 10244:27

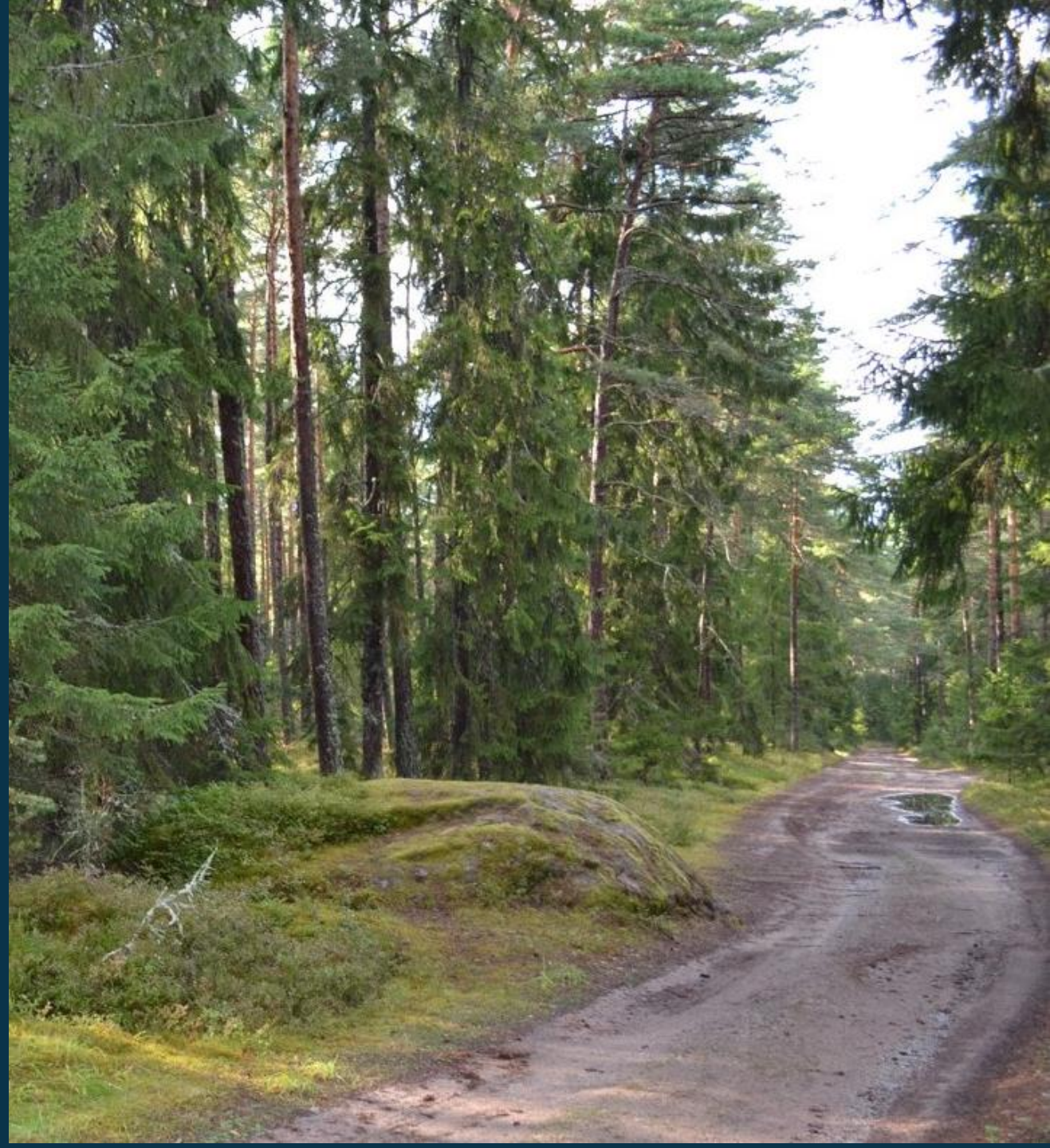


- Vergi poolsaarelt
ligi 50 kivi nime

*Kivikülv Vergi poolsaare põhjaosas
Pedassaare neeme alguses*

Foto: Edgar Kask

Visakivi
visa 'kalaveri'



- individuaalsed valikud

1972
Margapuu abil kaalumine, Vergi küla
ERM Fk 3068:1468





- Lobi
- Lahe
- Koolimäe
- Natturi
- Pedassaare
- Pihlaspea
- Jorika (< 1542 Iddekull)
- Vergi

Lobi küla

1

Lobi küla asub Lobi neemel. Küla nimi on tekkinud niimoodi: Siin oli olnud kunagi vanasti mõis ja mõisal olid omad paadid, paatkonnad mees-tega, kes laadisid ja lossisid laevadesse puid. Laadimisplats on rannas, kus on Vahi talu. Paadimehed olid oma paatidega Ulkari saarel. Külas oli kõrts. Paadimehed olid saanud

Hlj

Lobi küla

2

prii toidu mõisa poolt ja olid käinud siin külas, kõrtsis söömas. Ja siis rääkinud ikka külarahvale, et "me saame prii lobi" ja rääkinud, et "lähme lobi-körtsi". Lõpuks jäigi kõrtsi nimeks Lobi kõrts ja et külal pole olnud nime, siis pandud ka külale nimeks Lobi küla.

R.L.68

Hlj Lobi k.

arhiiv.eki.ee/kohanimed/

lõpp : lõpe 'laht, lahesopp'



Koolimäe

koole ('ojast ülekäigu koht')

~ *koolu* ('mere- ja ojaäärne lodu')

+ *maa* > *mäe*

Vergi

verke (rts)

‘kalastusviis: kitsa lahe või jõe suudmes olev tõke, milles aukude ees rüsad ja mõrrad’



Eesti kohanimeraamat
arhiiv.eki.ee/dict/knr/

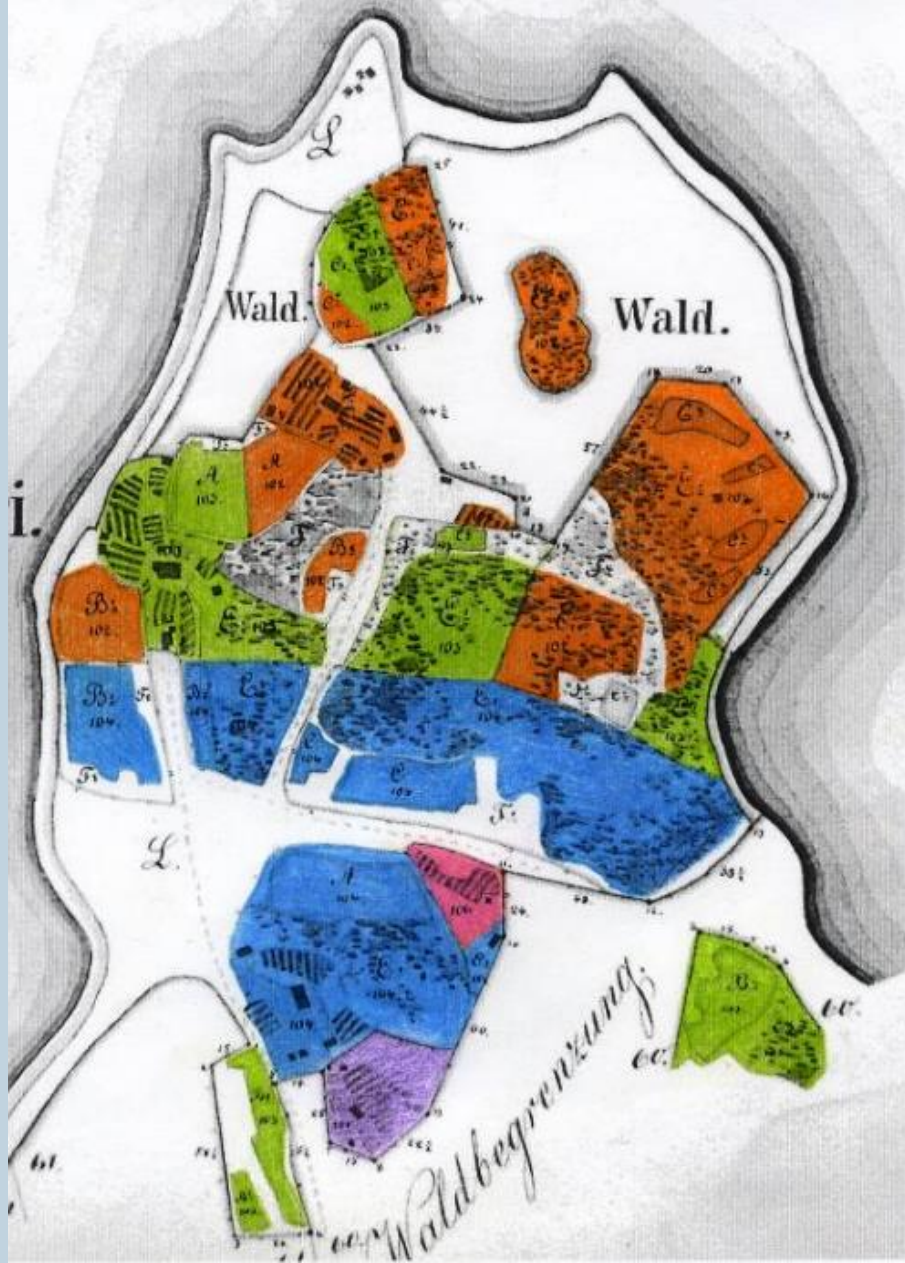
Vergi rannas võrkude kivistamine
u 1960
Rannarahva Muuseum SA IKM F 3859 F

1849

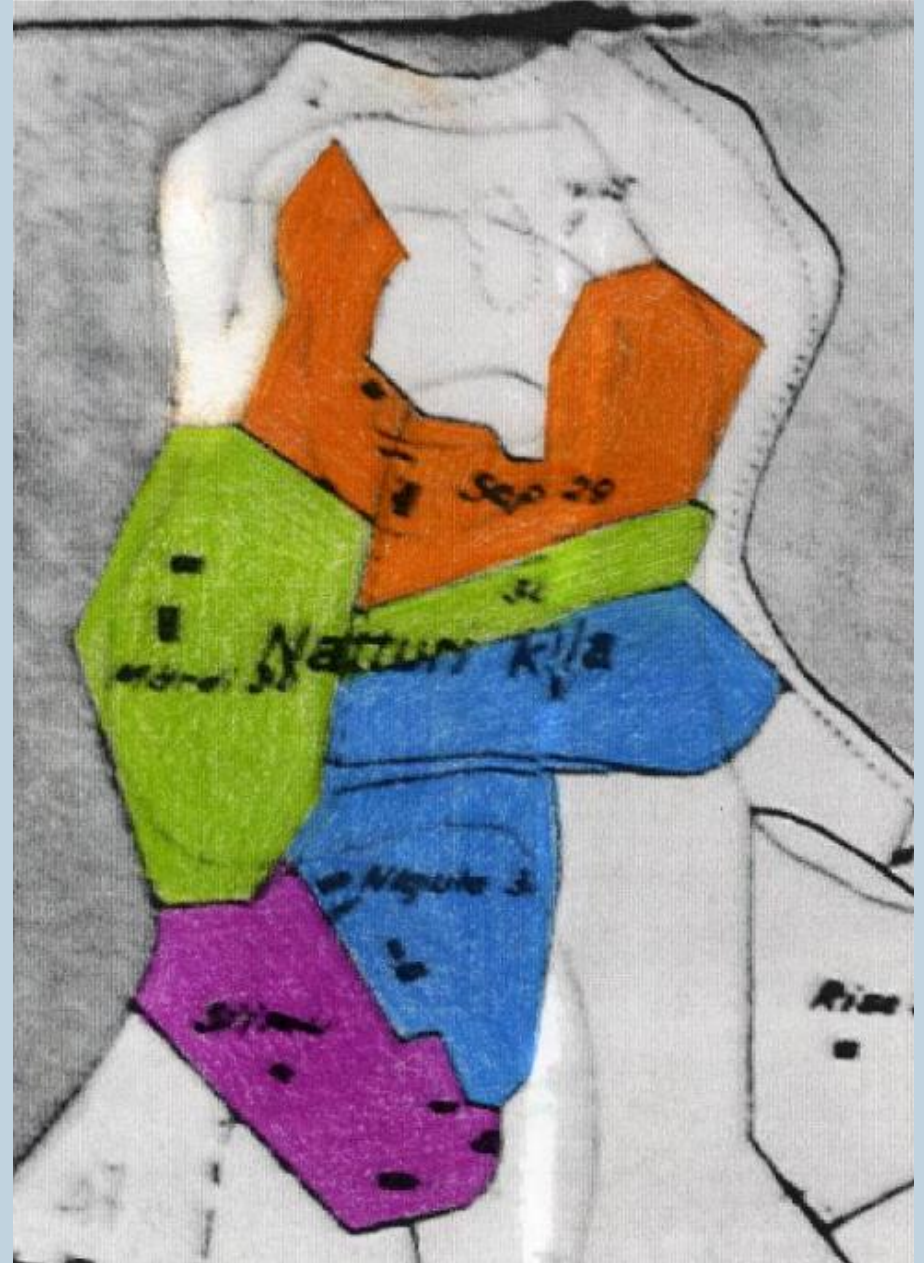
EAA.1324.1.589



1849	1967	2015
Ahho nied		
Alle aed	Aleaia heinamaa	
Alle mäh		
Augo nömme heinamad		
Jeude maa		
Kandoma		
Kappala heinamad	Kappala heinamaa	Kotka legendik (< Kappala heinamaa)
Karrota pöld		
	Karutapello heinamaa	
Korb aed		
Külla allosed heinamad		
Laidama		
Naaperra heinamad	Naabera heinamaa	
Naperra heinamad		
Pallo pöld		
Pedar kalmo aed		
Perra niedo heinamad		
Pikkat tükkit		
Rand aed		
Regge heinama		
Ritalla heinamad		Riitala heinamaa
Ritalla pöld		
Rist aed		Ristaed
Sarro wälli		
Suur aed		
Suure wälja aed		
Wanna oue		
Wanna oue		



~ 1850



~ 1900



1977



Maksim Gorki nim. kalurikolhoos

'asub Vergis, põhjarannikul, 9 km Lobi külast; selle kolhoosiga liideti 1960-te aastate paigu ka Lobi ja Lahe küla kaluripered, mis vahepeal olid kalastanud koos Natturi küla kaluritega. (vt. ka Lobi küla, lk. 3)'

R. L. 68

Hlj, Lobi k.



Vergi suitsutsehh



Foto: Mart Mõniste 24.04.2014

Vaadetorn
Prožektoriplats
Prožektorialus



Koltsi talu →
Raketibaas,
Koltsi raketibaas

2025

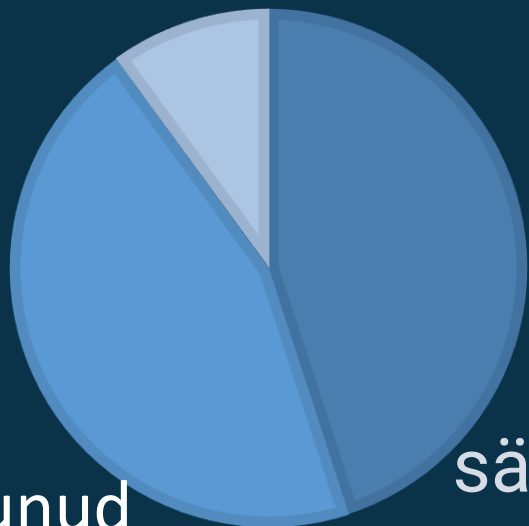




- Muutused on ennustamatud.
- Ebavajalikud kohanimed pigem unustatakse kui muudetakse.



lisandunud



kadunud

säilinud

Kohanime säilimist mõjutavad keelevälised tegurid:

- maastik
- maakasutus
- sotsiaalsed ja kultuurilised tingimused
- iga inimene ise