

Idapiirialade asukohast tulenevad väljakutsed ja lahenduseettepanekud

Raport

Regionaal- ja Põllumajandusministeerium
21.04.2026

Sisukord

Sissejuhatus	2
1. Idapiiriäärsete alade väljakutsed	3
1.1 Idapiiriäärsete alade väljakutsed Euroopa Liidu tasandil.....	3
1.2 Venemaa agressioonisõjast Ukraina vastu tulenev mõju Eestile	5
1.3 Eesti idapiiriäärsete alade olukord	9
1.4 Põhijäreldused	19
2. Idapiirialade määratlus	20
2.1 Määratlus üldiste mõjude kaudu	20
2.2 Määratlus idapiiri läheduse ja vahetute mõjude olulisuse kaudu	21
2.3 Määratlus optimaalse sekkumiskiirkonna kaudu.....	21
2.4 Põhijäreldused	22
3. Ülevaade sisendikorjest.....	23
4. Ettepanekud.....	26
4.1 Euroopa Liidu poolsed potentsiaalsed kesksed sekkumised	26
4.2 Ettepanekud Eesti-sisesteks sekkumisteks	26
Lisa 1. Analüüsid ja ülevaated Euroopa Liidu idapiirialade olukorrast.....	33
Lisa 2. Euroopa Komisjoni teatises ja siseriikliku sisendikorje käigus esitatud fookused ja tehtud ettepanekud.....	38

Sissejuhatus

Venemaa agressioonisõda Ukrainas on nii otseselt kui riiklike ja rahvusvaheliste vastusammude tõttu toonud kaasa olulised muutused, mis on mõjutanud piiriülest kaubavahetust, inimeste liikumist ja elanike ohutunnetust. Sellest tulenevalt on Vabariigi Valitsus andnud regionaal- ja põllumajandusministrile ülesande koostada raport idapiiriäärsete alade asukohast tulenevate väljakutsete kaardistamiseks ning lahendusettepanekute sõnastamiseks koostöös piirkondade esindajate ja seotud ministereeriumidega¹. Samal ajal on Euroopa Komisjon tegelenud Euroopa Liidu idapiirialade olukorra kaardistamise ja üleeuroopalise kaasamise käigus tehtud ettepanekute koondamisega, mille tulemusena avaldati 18. veebruaril 2026. a Euroopa Komisjoni (edaspidi ka EK) teatis Venemaa, Valgevene ja Ukrainaga piirnevate regioonide kohta². Teatises rõhutatakse, et Euroopa Liidu kui terviku julgeolek on otseselt seotud nende piirkondade tugevuse, vastupidavuse ja stabiilsusega, ning sõnastatakse üldised probleemkohad ja võimalikud lahendused. Mõjutatud on nii idapiiriäärsete riikide ja piirkondade turvalisus kui sotsiaalmajanduslik olukord, seejuures on erinevatel mõjudel erinev piirkondlik mõõde ja ulatus.

Käesolev raport võtab arvesse EK teatises tehtud järeldused, idapiiriäärsete alade olukorda hindavad uuringud ja projektid ning siseriiklike kaasamistegevuste tulemused. Raportis tehtavad ettepanekud puudutavad eeskätt idapiirialade sotsiaalmajanduslikku arengut, pidades silmas, et spetsiifiliste kaitsevaldkonna, sisejulgeoleku ning lõimumise teemadega tegeletakse teiste strateegiliste dokumentide raames.

Raport koosneb neljast osast ning kahest lisast:

1. Idapiiriäärsete alade väljakutsed
2. Idapiirialade määratlus
3. Ülevaade sisendikorjest ja kaasamisprotsessist
4. Ettepanekud

Lisa 1. Analüüsid ja ülevaated Euroopa Liidu idapiiriäärsete alade olukorrast

Lisa 2. Euroopa Komisjoni teatises ja siseriikliku sisendikorje käigus esitatud fookused ja tehtud ettepanekud

¹ [Vabariigi Valitsuse tegevusprogramm 2025-2027](#): Raporti koostamine idapiiriäärsete alade asukohast tulenevate väljakutsete kaardistamiseks ning lahendusettepanekute sõnastamiseks koostöös piirkondade esindajate ja seotud ministereeriumidega.

² Euroopa Komisjon. [Communication on the EU's Eastern Regions Bordering Russia, Belarus and Ukraine – Strong Regions for a Safe Europe](#). COM(2026) 82 final, 18.02.2026, Brüssel (EK teatis idapiiriireregionide kohta).

1. Idapiiriäärsete alade väljakutsed

Venemaa poolt Ukraina vastu suunatud agressioonisõja mõjusid idapiiriäärsetele aladele käsitledes ei ole piirialade territoriaalne ulatus enamasti üheselt määratletud. Samas on selge, et 2022. aastal alanud täiemahuline sõda ning sellele eelnenud ja järgnenud kriisid on avaldanud mõju paljudes valdkondades ning see mõju ilmneb eri geograafilistes mõõtkavades. Selgitamaks, kas ja mil viisil eristuvad Eesti idapiiriäärsete alade väljakutsed muude piirkondade probleemidest, vaadeldakse järgnevas kolmes alapeatükis sõja mõjusid kolmel tasandil: esiteks Euroopa Liidu riikides, teiseks Eestis tervikuna ning kolmandaks Eesti idapoolsemates maakondades ja valdades.

1.1 Idapiiriäärsete alade väljakutsed Euroopa Liidu tasandil

Venemaa täiemahuline agressioon Ukraina vastu mõjutab jätkuvalt Euroopa Liidu majandus- ja julgeolekuolukorda. Sõjategevus ning sellele eelnenud Venemaa poolsed energiatarnete manipulatsioonid ühelt poolt ning Venemaa ning Valgevene vastu kehtestatud sanktsioonid on destabiliseerinud energiaturge, kiirendanud inflatsiooni ja põhjustanud tarneahelate häireid, mis põhjustasid Euroopa Liidu majanduse järsu aeglustumise 2022.-2023. aastal. Euroopa Liidu SKP kasv kahanes 0,5 protsendini 2023. aastal. 2022. aasta I kvartali ja 2025. aasta IV kvartali vahel on EL import Venemaalt kahanenud 90% ning EL eksport Venemaale 60%. Venemaa osakaal EL kaubanduspartnerina langes 2025. aasta lõpuks 1,3 protsendini³. See on tähendanud vajadust ümber kujundada tarneahelad ning vähendada EL sõltuvust Venemaa energiast. Selle kõrval on Euroopa Liidu riikide eelarveid pingestanud vajadus tõsta kaitsekulutusi.

Eeltoodu on kaasa toonud majanduslanguse või -surutise eeskätt idapoolsetes liikmesriikides, kellel olid tihedamad kaubandussuhted Venemaaga ning kes tajuvad muutusi julgeolekuolukorras kõige teravamalt.

Euroopa Komisjoni teatises idapiiriiregioonide kohta tuuakse välja, et idapoolsete riikide majanduskasv on aastatel 2022-2023 olnud 1,9 protsendipunkti madalam ning inflatsioon 3,7 protsendipunkti võrra kõrgem kui Euroopa Liidus tervikuna, kuna vajadus senistelt kaubandussuhetelt Venemaa ja Valgevenega ümber orienteeruda ning selle mõju hindadele on olnud suurem. Kui Lääne-Euroopa riigid tundsid sanktsioonide mõju peamiselt energiaturul, siis idapoolsed riigid kogesid seda otseste ekspordi- ja transiidikaotustena. Enne 2022. aastat oli Venemaa Balti riikide, Soome ja Poola jaoks üks olulisematest impordi- ja ekspordipartneritest, ent 2023. aastaks oli Venemaa impordi osakaal langenud minimaalseks ning kahanenud olid ka ekspordimahud⁴.

Samuti jõudis just idapoolsematesse liikmesriikidesse elanike arvuga võrreldes protsentuaalselt rohkem Ukraina põgenikke.

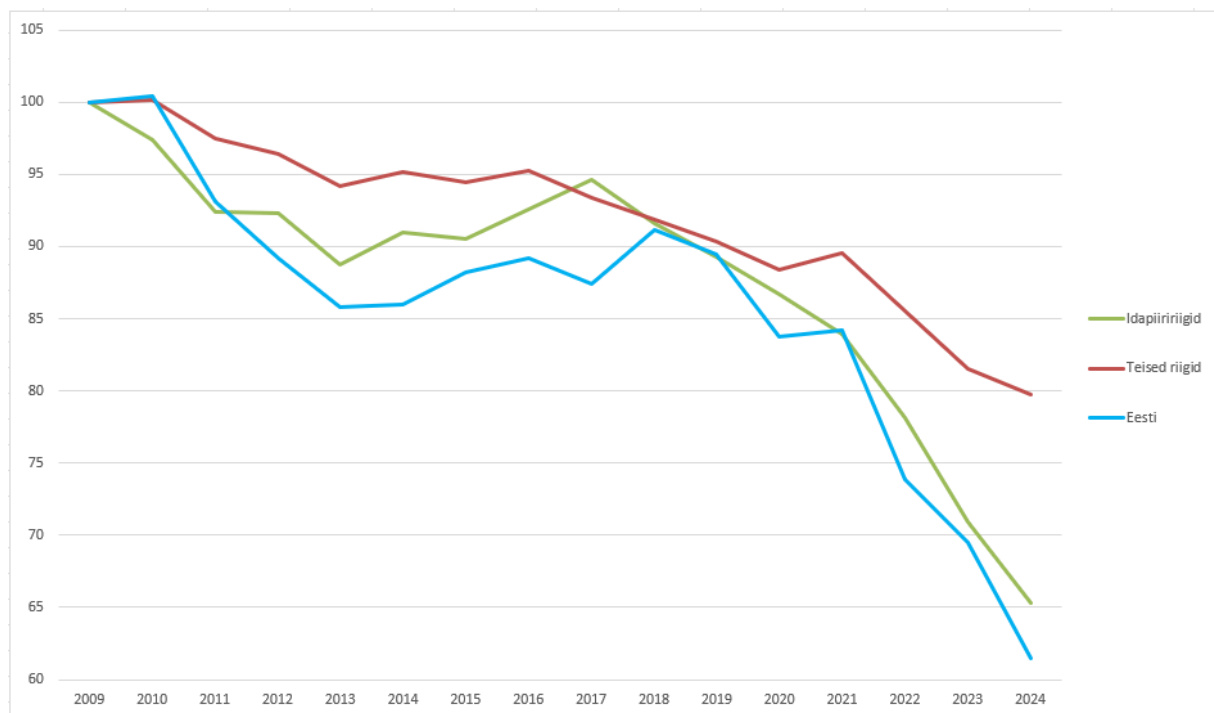
³ [EU trade with Russia - latest developments](#) (Eurostat, February 2026)

⁴ WITS – World Integrated Trade Solution, wits.worldbank.org

Samuti märgitakse EK teatises, et need piirkonnad (st Venemaa, Valgevene ja Ukrainaga piirnevad riigid ning NUTS 2 regioonid)⁵ on olnud kõige otsesemalt mõjutatud halvenenud julgeolekuolukorrast, kogedes erinevaid otsesemaid ja kaudsemaid rünnakuid nagu õhu- ja maapiiririkumised, navigatsioonisüsteemide ja raadiosageduste segamine, rände- ja küberrünnakud, veealuse infrastruktuuri rikkumine, infosõda jm. Tajudes ohte otse ja teravamalt, on just Euroopa Liidu idapoolsemad riigid kiiremas tempos tõstnud kaitsekulutusi.

Turismisektor ei olnud veel jõudnud koroonakriisist taastuda, kui Venemaa agressioonisõda Ukraina vastu andis sellele järjekordse hoobi. Vene turistide arvule seab piirangud asjaolu, et EL riigid on oluliselt karmistanud neile viisa väljastamise tingimusi. Lisaks on Eesti, Läti, Leedu, Soome, Poola ja Tšehhi keelanud Vene turistide riiki sisenemise. Venemaa ja EL vastastikune õhuruumide sulgemine on katkestanud lennuühendused, Euroopa ja Aasia vahelised lennud on muutunud oluliselt kallimaks. Kaugemate riikide turistid suhtuvad EK teatise järgi Venemaa, Valgevene ja Ukrainaga piirnevatesse riikidesse reisimisse ettevaatlikult, kuna tajuvad seda ohupiirkonnana.

Kui sündimus on juba pikemat aega languses kogu arenenud maailmas, siis sõjast tingitud ebakindlus väljendub järsemas sündimuse languses just EL idapoolsemates riikides, sh Eestis (vt joonis 1).



Joonis 1. Sündide arv Euroopa Liidu riikides võrreldes 2009. aastaga (2009=100). Allikas: Eurostat

⁵ Täpsemalt on teatises võetud vaatluse alla Soome, Eesti, Läti, Leedu, Poola, Slovakkia, Ungari ja Rumeenia idapoolsed alad NUTS 2 tasemel, mis tähendab, et Eestit, Lätit ja Leedut on käsitletud nende riikide kogu territooriumi ulatuses (vt joonis 13, lk 20).

1.2 Venemaa agressioonisõjast Ukraina vastu tulenev mõju Eestile

Eestis on sõja algusele järgnenud majanduslangus olnud Euroopa Liidus üks pikemaid ja sügavamaid – majanduskasv oli nullilähedane juba 2022. aastal, pöördus 3-protsendiliseks languseks 2023. aastal ning jäi miinusesse veel ka 2024. aastal. 2024. lõpus ja 2025. aastal alanud taastumine jäi mõõdukaks ning samuti on tagasihoidlik lähiaastate kasvuväljavaade. Olulist rolli majanduslanguses on mänginud importsisendite kallinemine nii kõrgemate energiahindade kui Venemaa ja Valgevene impordile seatud piirangute tõttu.

Enne täiemahulise sõja algust, 2021. aastal oli Venemaa Eesti suurim impordipartner, kelle osakaal ulatus 11,5 protsendini koguimpordist. Juba 2023. aastaks oli Venemaa langenud 23. kohale ning moodustas kogu impordist vaid 0,83%. See tähendas, et väga kiiresti tuli leida uued tootmissisendid.⁶

2021. aastal oli Venemaa Eesti suurim impordipartner, kelle osakaal ulatus 11,5 protsendini koguimpordist. Juba 2023. aastaks oli Venemaa langenud 23. kohale ning moodustas kogu impordist vaid 0,83%. Alternatiivsed impordisisendid on olnud kallimad.

Enim ja otsesemalt on see Arenguseire Keskuse analüüsi põhjal mõjutanud laonduse ja veonduse tegevusalasid, metallitootmist, puidu- ja keemiatööstust⁷. Arenguseire Keskus sedastab oma lühiarportis⁸, et suurema osa kaubagruppide puhul on Eesti ettevõtjad olnud uute impordikanalite leidmisel edukad. Sellegipoolest tähendab see enamasti kõrgemaid sisseostuhindu ning keerukamaid ja pikemaid tarneahelaid. Eriti siinsete väikefirmade jaoks on tootmissisendite impordi asendamine kallim ja keerukam võrreldes suurematesse kontsernidesse kuuluvate ettevõtetega, kelle võimalused turgudel ja tarnetes on oluliselt paindlikumad. See väljendub ka nende siinsete ettevõtete suuremas lõpptoodangu hinnakasvus ja ettevõtete tulude vähenemises. Näiteks on metallitootmise valdkonnas importsisendite kaalutud keskmine hinnamuutus üle 34%, laonduse ja veonduse abitegevuste puhul 29%. Veel suurema mõjuga elukalliduse tõusule oli energiahindade kasv 2021.-2022. aastal, samuti toiduhindade kallinemine.

2022. aastal kerkis inflatsioon Eestis Euroopa kõrgeimate hulka — uuendatud andmetel 17,6 protsendini

Eesti energiasõltuvus Venemaast oli juba enne 2022. aastat väike, mis vähendas otsese varustuskriisi riski. Samas mõjutas energiahindade tõus Eestit disproportsionaalselt, kuna väike ja avatud majandus on hinnatõusudele tundlikum. 2022. aastal kerkis inflatsioon Eestis Euroopa kõrgeimate hulka — uuendatud andmetel 17,6 protsendini⁹. Samuti on

⁶ WITS, World Integrated Trade Solution, wits.worldbank.org

⁷ Arenguseire Keskus (2022). [Vene-Ukraina sõja pikaajalised mõjud Eestile. Raport.](#)

⁸ Arenguseire Keskus (2024). [Eesti väliskaubandus Venemaa ja Valgevenega: peamised muutused alates täiemahulise sõja algusest. Lühiarport.](#)

⁹ Statistikaamet võttis tarbijahinnaindeksi arvutamisel kasutusele uue meetodika, 16.02.2026.

muuhulgas kaitse eesmärgil suunatud avaliku sektori vahendeid ümber teistest valdkondadest, mistõttu on olnud keeruline käia kaasas inflatsioonilises keskkonnas suureneva vajadusega avaliku sektori investeeringute tegemiseks ja teenuste osutamiseks.

Pandeemiaaegsele kogemusele tuginedes on ettevõtted olnud töötajaid koondades ettevaatlikud. Alates 2022. aastast suurenes samas tööjõu pakkumine, kuna tööjõuturule lisandusid Ukraina sõjapõgenikud. Kuigi Eestis on Ukraina põgenike tööturule kaasamine läinud paremini kui teistes EU riikides (ÜRO pagulasameti andmetel 72% 20-64-aastastest põgenikest on hõivatud)¹⁰, tõusis tööpuudus Eestis aastatel 2023–2025 sisserände ja majanduskriisi mõjul 7-8 protsendini.

Sellegipoolest on ukrainlaste tööturule lisandumisel olnud majandusele positiivne mõju. Kui põgenike toetamise kulud riigieelarvele on Eestis olnud suurusjärgus 0,6–0,8% SKP-st (ehk alla 200 milj euro), oli oodatav lisandväärtuse kasv majandusele 2023. a Centari prognoosi¹¹ kohaselt 142 miljonit eurot aastas, millele lisandus täiendav maksutulu 56 miljonit eurot. Hinnanguliselt on ajutise kaitse saanud sõjapõgenikud teinud ka 242 miljoni euro ulatuses kulutusi kaupadele/teenustele.

Turismisektor on olnud raskustes juba alates koroonakriisist, mis 2020. ja 2021. aastal vähendas kõigi Eestit külastanute ööbimiste arvu ligi poole võrra võrreldes 2019. aastaga. Kuigi alates 2022. aastast on ööbimiste arv hakanud jõudsalt taastuma, siis pandeemiaeelsele tasemele jõudmist on pärssinud Vene turistide peaaegu täielik kadumine neile seatud reisiipiirangute tõttu (vt joonis 9).

* * *

Euroopa Komisjon rõhutab oma teatises idapiiriregioonide kohta, et ootab liikmesriikidelt riigiplaanides¹² selgitusi, kuidas kavatakse vähendada majanduslikke, sotsiaalseid ja piirkondlikke erinevusi, sealhulgas keskendudes idapiirialade spetsiifilistele väljakutsetele, seda eriti turvalisuse, piirihalduse ja majandusarengu valdkondades¹³.

Kõige suuremaks piirkondlikuks erinevuseks Eestis on lõhe Harjumaa ja ülejäänud maakondade vahel, mistõttu on selle vähendamine Eesti ühtlasema sotsiaalmajandusliku arengu võtmekoht.

Kõige suuremaks piirkondlikuks erinevuseks Eestis on lõhe Harjumaa ja ülejäänud maakondade vahel (vt joonis 2). Kui Harjumaa SKP elaniku kohta (PPS) oli 2024. aasta andmetel Euroopa Liidu keskmisest kõrgem

(106%), siis Kesk- ja Kirde Eestis ulatub see vaid 49 ning Lääne-Eestis 51 protsendini Euroopa

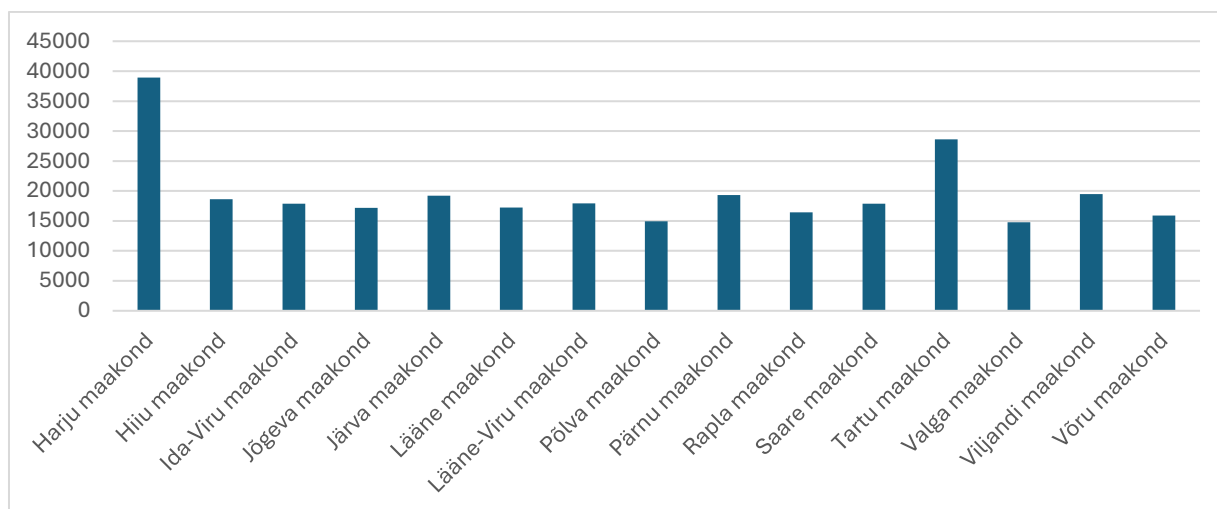
¹⁰ ÜRO pagulasamet (2026). [Labor market integration of Ukrainian refugees in Europe: employment gaps, skill mismatches and economic gains](#), January 2026.

¹¹ Praxis, TÜ RAKE, Centar (2023). [Ukraina sõjapõgenikud Eestis](#). Lõpparuanne

¹² Nn [Euroopa Fondi määruse eelnõus](#), millega Euroopa Komisjon sätestab 2028-2034 perioodi reeglid Euroopa Liidu toetuse rakendamiseks, nähakse ette riigiplaani koostamine, milles liikmesriik kirjeldab kavandatavaid reforme ja investeeringuid.

¹³ EK teatis idapiiriregioonide kohta.

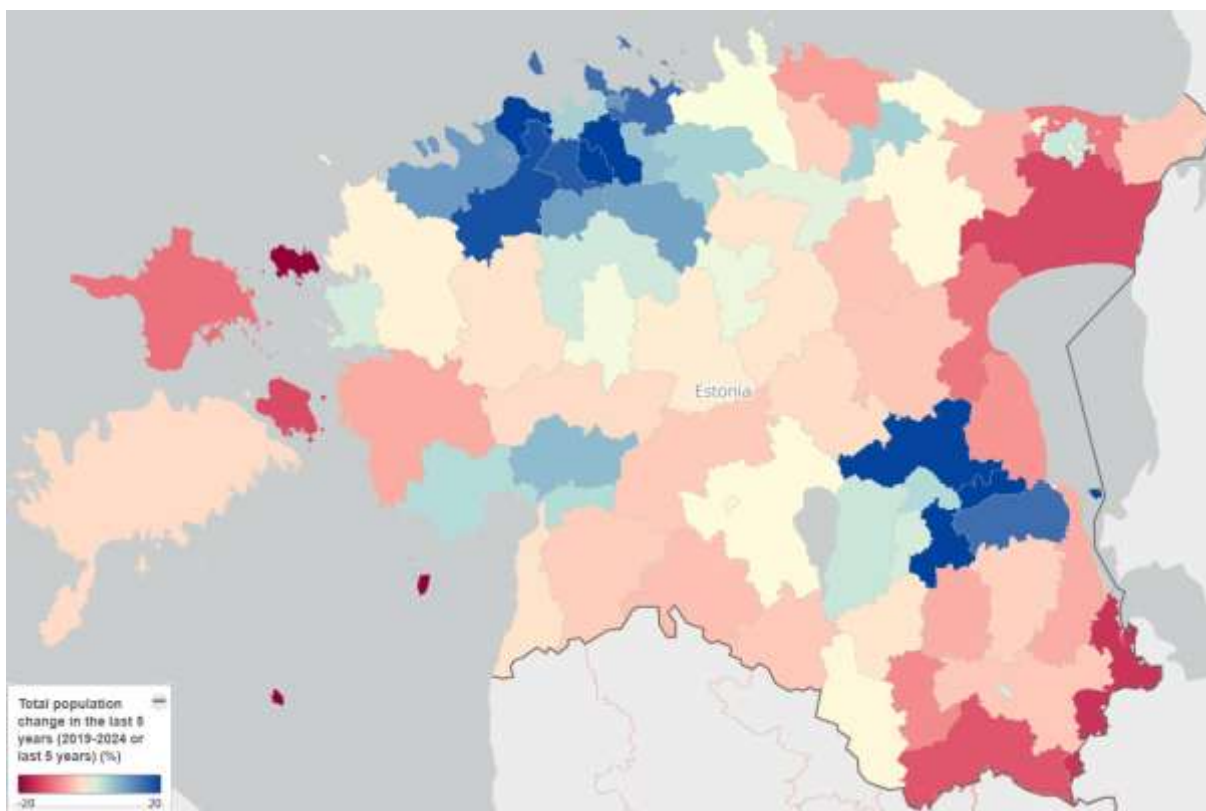
Liidu keskmisest. Lõuna-Eesti näitaja on 62% Euroopa Liidu keskmisest, kuid viimati nimetatud piirkond on sisemiselt heterogeenne ning koosneb edukamast Tartu piirkonnast ning nõrgemate näitajatega Kagu-Eesti maakondadest, Jõgevamaast ja Tartumaa Peipsi-äärsest piirkonnast.¹⁴



Joonis 2. SKP elaniku kohta (EUR), 2024. Allikas: Statistikaamet

Arengumootorina toimiv pealinnapiirkond meelitab oma atraktiivsete töövõimalustega jätkuvalt teiste piirkondade elanikke ning kahaneva rahvaarvu tingimustes tähendab see muude piirkondade ning eriti kaugemate äärealade tühjenemist ja arengupotentsiaali kaotamist (vt joonis 3).

¹⁴ Eurostat (2024). [Gross domestic product \(GDP\) at current market prices by NUTS 3 region.](#)



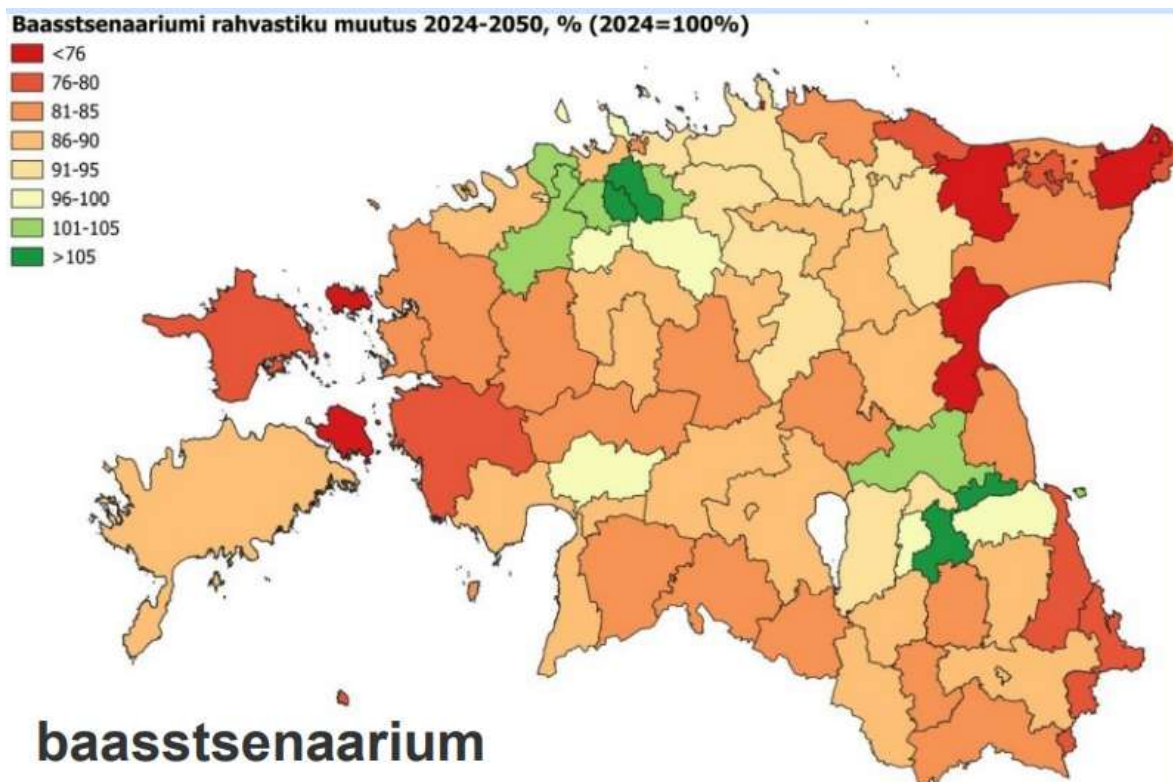
Joonis 3. Rahvastikumuutus KOV üksustes aastatel 2019-2024. Allikas: OECD Local Data Portal

Sekkumiseta jätkub rahvastikukadu ka edaspidi. Üleriigilise planeeringu 2050 rahvastikuprognosi¹⁵ baasstsenaariumi järgi (rahvastikumuutused juhul, kui olemasolevad trendid jätkuvad) ulatub äärepoolsemates omavalitsustes, sh idapiiri ääres, rahvastikukadu 2024. ja 2050. aasta võrdluses üle 25% (vt joonis 4). Seepärast toob üleriigilise planeeringu seletuskirja eelnõu välja vajaduse tasakaalustatuma ruumilise arengu järele, mis tähendab pealinnastumise pidurdamist läbi teiste toimepiirkondade ja nende keskuste tugevdamise¹⁶. Seletuskirjas rõhutatakse, et see eeldab **senisest jõulisemat investeeringute suunamist pealinnapiirkonnast väljapoole.**

Üleriigilise planeeringu 2050 rahvastikuprognosi baasstsenaariumi järgi ulatub äärepoolsemates omavalitsustes, sh idapiiri ääres rahvastikukadu 2024. ja 2050. aasta võrdluses üle 25%

¹⁵ Tammara, T jt (2025). [Üleriigilise planeeringu asustuse arengustsenaariumide koonduring. Teaduslik aruanne.](#)

¹⁶ Üleriigiline planeering „Eesti 2050“. [Planeeringu seletuskirja eelnõu.](#)






Joonis 4. Rahvaarvu muutus Eesti kohaliku omavalitsuse üksustes ÜRP 2050 asustuse prognoosi baasstsenaariumi järgi. Allikas: ÜRP asustuse arengustsenaariumide koonduring, lk 42, jooni 2.1.10)

Euroopa Komisjon rõhutab oma teatises, et ulatusliku rahvastikukao adresseerimata jätmine võib tähendada pikaajalist ja tagasipöördumatut piirkonna võimekuse vähenemist kriisidele ja julgeolekuohtudele vastamiseks¹⁷. Seega on tegemist ka julgeolekuküsimusega, mis on eriti aktuaalne idapiiriäärsetes maakondades ja omavalitsustes.

1.3 Eesti idapiiriäärsete alade olukord

Idapiiriäärsetes omavalitsustes ja maakondades põimuvad varasemad ja uued väljakutsed. Esiteks on tegemist maakondadega, mis sotsiaalmajanduslike näitajate poolest on aastaid olnud maakondade võrdluses tagumiste seas (v.a Tartumaa). Teiseks on just Venemaa piiri lähedaste alade elanikke puudutanud piiriületuste piiramise ning piiriturvalisusega seotud mõjud kõige enam. Kolmandaks mõjutab piiriäärsete alade olukorda tulevikuperspektiivi muutus – kui varem oli võimalik asukohta ida-läänesuunalisel transiidikoridoril käsitleda arengueeldusena, siis vähemalt keskpikas tulevikus ollakse jäänud tupikusse. Selline kombineeritud väljakutsete ulatus ühelt poolt ning piiritagused julgeolekuohud teiselt poolt on põhjuseks, miks riigi poolne kõrgendatud tähelepanu ja tugi idapiiriäärsetele aladele on vältimatult vajalik.

¹⁷ EK teatis idapiiriiregioonide kohta.

 Pikaajaliselt nõrk sotsiaalmajanduslik olukord	 Otsesed majandusmõjud ja suurenenud ohutunne	 Nõrk tulevikuväljavaade
Jätkuv rahvastiku kahanemine ja vähene tagasipöördumispotentsiaal, kahanev võimekus kriisidele ja julgeolekuohtudele vastamiseks		

Pikaajalised sotsiaalmajanduslikud väljakutsed

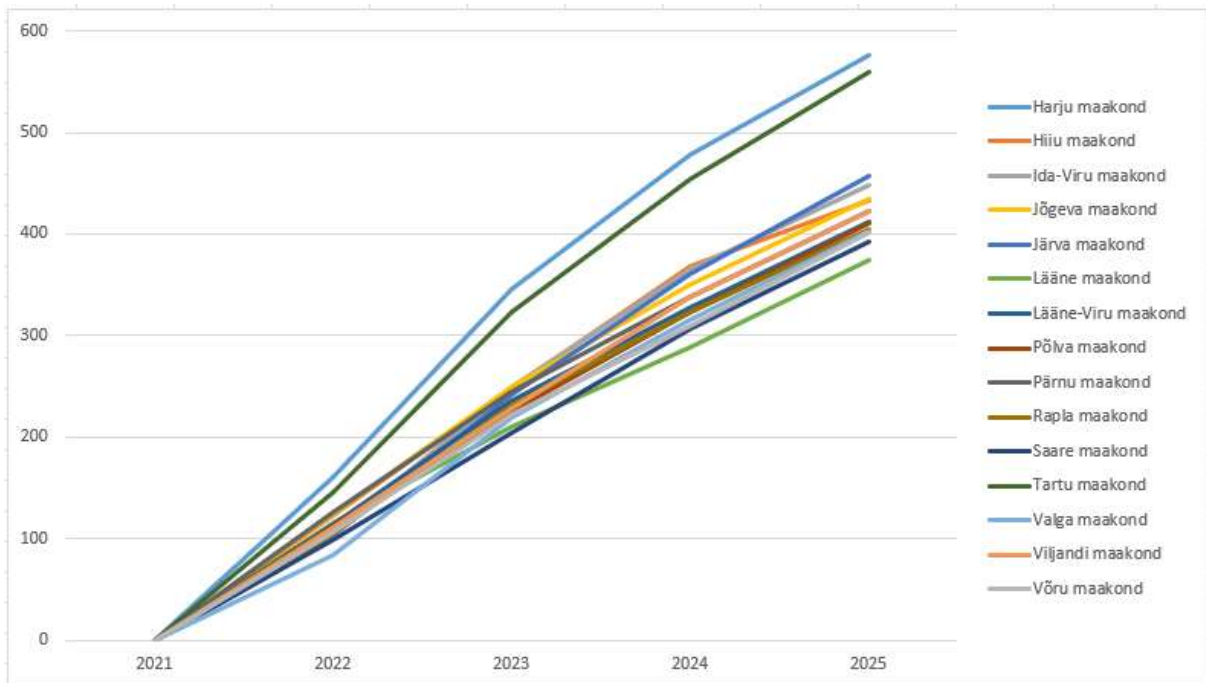
Kuigi väljaspool Harju- ja Tartumaad asuvate maakondade omavahelised erinevused on valdavalt väiksemad kui erinevus Harjumaast, siis just Kagu-Eesti maakonnad, Ida-Virumaa, aga ka Jõgevamaa on mahajäänudate hulgas paljudes kategooriates, mis tähendab erinevate probleemide kumuleerumist ning ääremaastumise tunde tekkimist (vt tabel 1). Tartumaa puhul tuleb seejuures arvestada, et maakonna omavalitsuste lõikes on erinevused suured ja maakonda tervikuna ei saa käsitleda homogeenise, hästi hakkama saava piirkonnana, kuna nõrgemate näitajatega paistab silma Peipsiääre vald (vt joonised 4-5, 7-8).

Hoolimata viimase viie aasta muutlikest oludest, ei ole maakondade järjestuses suure osa näitajate puhul olulist muutust toimunud. Piirkondlike lõhede ulatus on mõnes valdkonnas siiski vähenenud. Näiteks on positiivseid muutusi märgata töajõus osalemise määras, mille puhul pea kõigi maakondade näitaja on kasvanud kiiremini kui Harjumaal, mistõttu lõhe Harjumaal ja nõrgimal positsioonil oleva Põlvamaa vahel on kahanenud võrreldes 2019. aastaga ligi 6 protsendipunkti võrra. Samuti on märkimisväärse kasvu tervena elada jäänud aastates teinud Põlvamaa ja Võrumaa, millest pole samas siiski piisanud teistele maakondadele järele jõudmiseks.

Tabel 1. Olulisemad sotsiaalmajanduslikud näitajad. Allikas: Statistikaamet

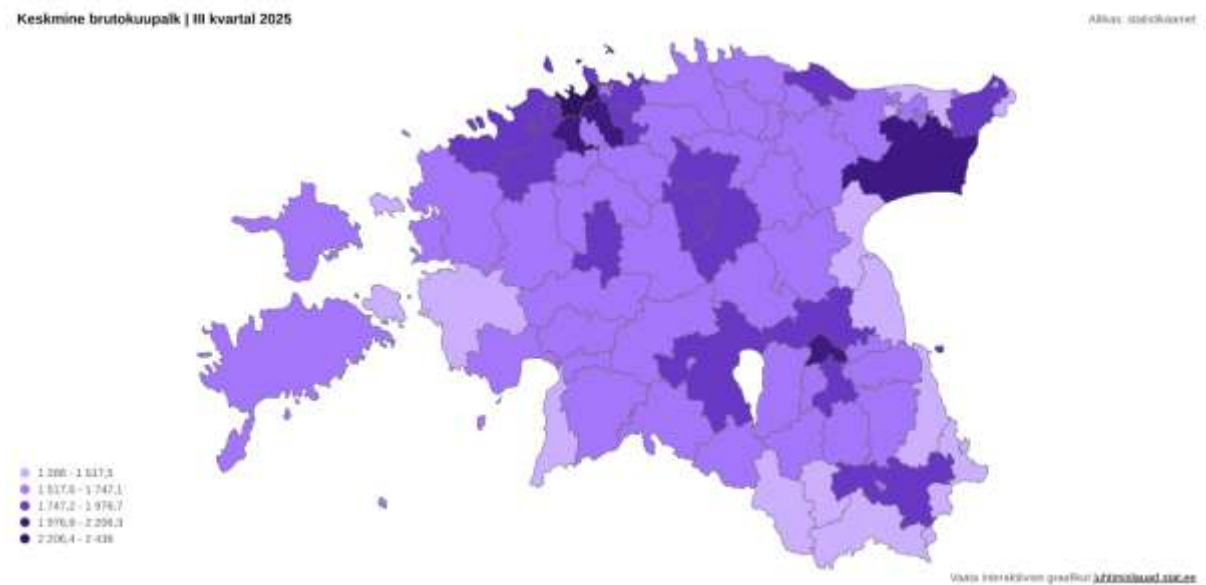
	SKP elaniku kohta, % Eesti keskmisest	Töajõus osalemise määr, % (15-74 aastat)	Kuni 14-aastaste osatähtsus rahvastikust, %	Ettevõtete arv (v.a FIE-d) 1000 elaniku kohta	Mediaan-brutopalk, EUR	Tervena elada jäänud aastad	Eri- ja kutseharidusega 25-64-aastaste osakaal, %	Üldine rahulolu elukeskkonnaga (7-10 punkti vastanud), %
	2024	2024	2025	2024	2025	2023/2024	2025	2024
Harju maakond	134.0	78.4	16.2	133.7	1916	61.64	75.7	72
Tartu maakond	98.5	76.0	17.5	89.4	1794	57.20	72.9	74
Viljandi maakond	67.1	71.1	15.1	75.3	1523	57.17	65.7	66
Pärnu maakond	66.6	71.9	15.5	86.1	1440	56.25	66.9	69
Järva maakond	66.2	69.0	14.9	67	1556	57.88	65.5	61
Hiiu maakond	64.2	72.1	12.2	104.9	1438	63.68	73.3	76
Lääne-Viru maakond	61.7	73.5	15.2	70.8	1441	61.22	65.5	72
Ida-Viru maakond	61.6	66.4	12.1	39.6	1380	54.08	78.1	63
Saare maakond	61.5	68.8	15	95.1	1393	55.84	71.5	85
Lääne maakond	59.3	71.1	14.8	88.9	1422	62.56	66.4	80
Jõgeva maakond	59.1	70.2	14.2	66.7	1435	54.09	65.7	65
Rapla maakond	56.6	68.8	16.2	87.8	1473	59.92	65.7	68
Võru maakond	54.7	69.7	14.2	77.7	1392	51.70	66.0	68
Põlva maakond	51.5	66.5	13.8	72	1427	53.18	65.4	59
Valga maakond	50.9	69.0	13.9	65.3	1357	53.13	62.5	62

Kui brutopalka mediaani protsentuaalne kasv 2021.-2025. aasta võrdluses jäi Harju- ja Tartumaal keskmiselähedaseks ning oli suurim Ida-Virumaal, siis absoluutarvudes mediaanpalkade vaheline erinevus hoopis suureneb (vt joonis 5), kusjuures Valga, Võru, Ida-Viru, aga ka Saare maakonnas ületas brutopalka mediaan 2025. aastal napilt Harjumaa 2021. aasta taseme.



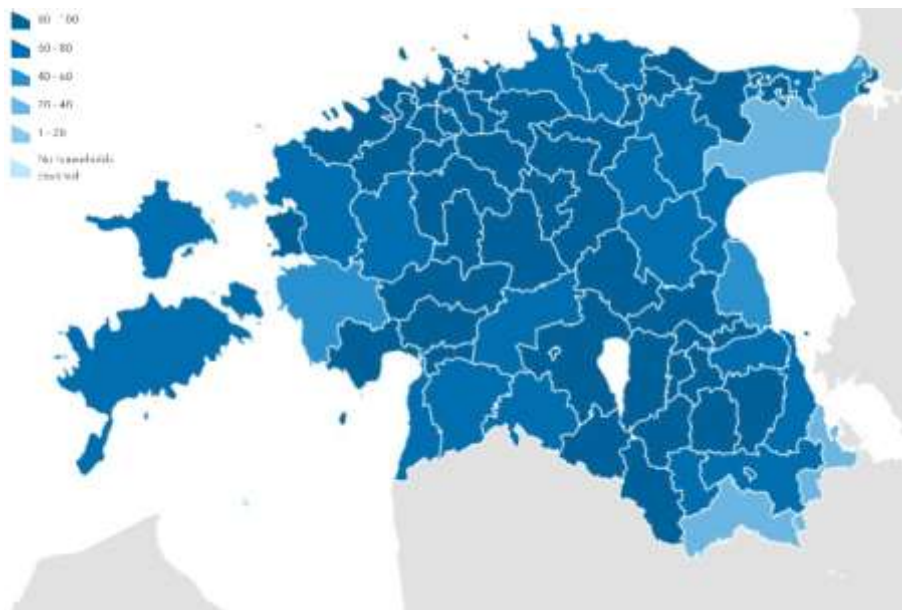
Joonis 5. Brutopalka mediaani muutus eurodes 2021-2025. Allikas: Statistikaamet

Kui vaadata andmetesse sisse kohalike omavalitsuste lõikes, siis rahvastiku kahanemise kaartidelt nähtud muster joonistub välja ka keskmist brutokuupalka ilmestaval kaardil (joonis 6), tuues välja madalamad palgad piiriäärsetes ning pealinnast kaugemates omavalitsustes.



Joonis 6. Keskmine brutokuupalk III kvartalis 2025 (allikas: Statistikaamet)

Idapiiriäärsetel aladel (eriti just hõredamalt asustatud piirkondades) on probleemiks ka taristupuudujäägid. Idapiiriäärsete alade energiataristu iseloom on ruumiliselt väga erinev: Ida-Virumaal on süsteem ajalooliselt tugev, kuid energiaülemineku tõttu muutumises. Samal ajal kui Kagu-Eestis on taristu pigem hajus, vananev ja katkestustele tundlik. Riigikontroll toob Kagu-Eesti tegevuskava auditi aruandes Elektrilevile viidates välja, et rikete keskmise arvuga 1000 tarbimiskoha kohta on Kagu-Eesti maakonnad pingerea tipus ning samuti on nad maakondade esimeses pooles rikete keskmise kestuse poolest ning viimaste seas vaba elektrivõimsuse poolest¹⁸. Energiamahukate suurinvesteeringute puhul on kättesaadavad võimsused probleemiks kõikjal, sh Ida-Virumaal. Seejuures tuleb arvestada, et suures mahus taastuenergia tootmine (päike, tuul) on piirialadel riigikaitseliste piirangute tõttu takistatud.



Joonis 7. Osakaal majapidamistest, kus on kättesaadav vähemalt 100Mbit/sekundis allalaadimiskiirusega 5G ühendus. Allikas: Nordregio

Piiriäärsed alad joonistuvad kehvemana välja ka 5G internetiühendusega kaetusest¹⁹ (joonis 7). Piiriäärsetes hõreasustusega omavalitsustes on vähe kasutajaid ning uute mastide rajamine ei tasu end turutingimustel ära. Samuti on mastide ühendamise elektri ja põhivõrguga nendes piirkondades kulukam, mistõttu jäävad mitmed alad operaatorite investeerimisplaanidest välja. Tulemuseks on rohkem „katvuseauke“, mistõttu kuulubki suurem osa piiriäärseid alasid turutõrkepiirkonda, kus ülikiire interneti kättesaadavus on võimalik vaid avaliku sektori toetusega²⁰.

Teedevõrgu puhul toob Kagu-Eesti tegevuskava²¹ probleemina ära, et kuigi teedevõrk on tihe, iseloomustab sealset piirkonda suur kruusateede osakaal, mis avaldab mõju nii elukvaliteedile kui ettevõtlusvõimalustele.

¹⁸ Riigikontrolli Kagu-Eesti tegevuskava auditi aruanne ei ole veel avalikustatud

¹⁹ [Nordregio 5G Coverage Map](#)

²⁰ [Turutõrkepiirkondade lairibataristu maksumuse uuring](#) (2024). Tellija: Majandus- ja Kommunikatsiooniministeerium

²¹ [Kagu-Eesti tegevuskava 2030](#)

Vabariigi valitsus on varasemalt pööranud eritähelepanu Ida-Viru ja Kagu-Eesti maakondadele, koostades Ida-Viru ja Kagu-Eesti tegevuskavad²², mis kirjeldavad nende piirkondade olulisemaid väljakutseid ning vajalikke arengusuundi. Ida-Viru ja Kagu-Eesti tegevuskavade elluviimiseks loodud Ida-Viru ja Kagu-Eesti programmide meetmete mahud, 2026 aastal vastavalt 2,1 mln ja 0,27 mln, on olnud väikesed ning valdkonnapoliitikate erisekkumised, mida seiratakse iga-aastase Kagu-Eesti ja Ida-Viru tegevuskavade seireprotsessis, pigem vähesed. Ka Riigikontrolli hinnangul ei ole eeltoodud tegevuskavade rakendamine piisavalt jõuline ning paljud kirjeldatud probleemid ei ole olulisel määral leevenenud.²³ Väikesemahulised on ka Peipsi-äärse piirkonna ja Setomaa eripärade arengueeldusena kasutuselevõttu soosivad Peipsiveere ja Setomaa programmid – mõlema programmi maht 2026. aastal on 230 400 eurot.

Märksa intensiivsemalt on Ida-Virumaa arengut mõjutanud Õiglase Ülemineku Fond²⁴, mille eesmärk on toetada Ida-Virumaad põlevkivienergeetikast väljumisel. Õiglase ülemineku meetmeid on Ida-Virumaal rakendatud 2022. aastast ning esimese tagasivaate rakendamise edukuse kohta annab Rahandusministeeriumi tellitav ning 2027. aasta esimeses pooles valmiv vahehindamine. Õiglase Ülemineku Fondiga EL uuel rahastusperioodil teadaolevalt ei jätkata, samas on uuringu „Ida-Virumaa tööjõuvajadus aastani 2035“ (2026)²⁵ soovitusel rõhutatud vajadust tagada fondi poliitikate jätkuvus ka tulevikus, et toetada Ida-Viru tööturu ja majanduse ümberkujundamise aastakümneid kestvat protsessi.

Geopoliitilise olukorraga seotud väljakutsed

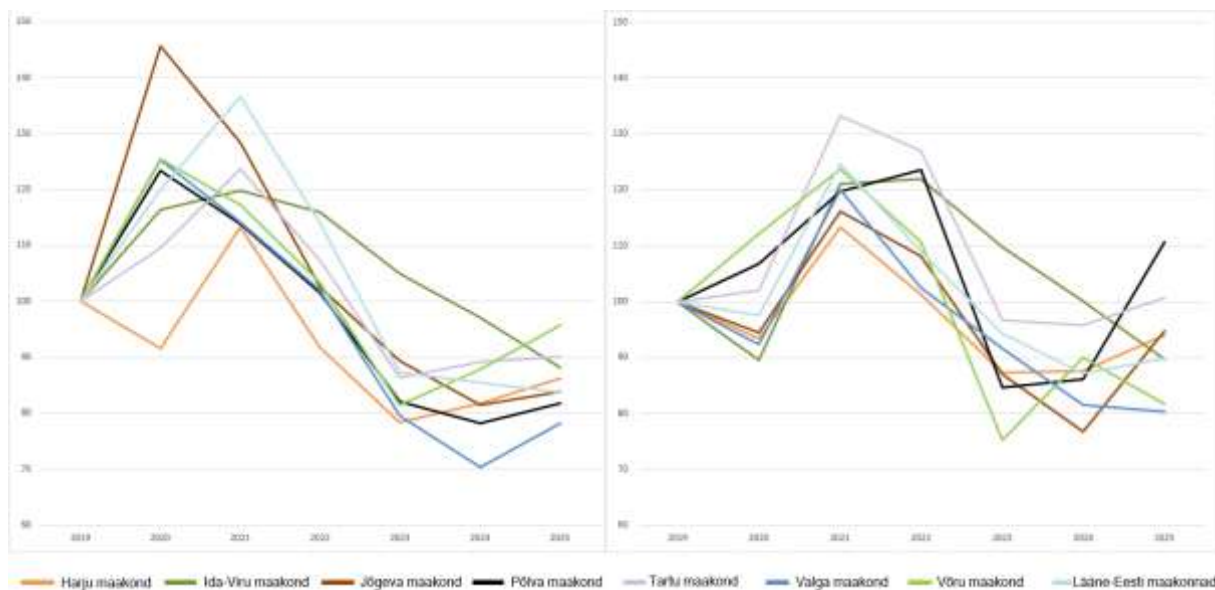
Andmepõhised hinnangud Venemaa algatatud Ukraina-vastase agressioonisõja mõjule on seni kättesaadavad valdavalt Eesti kui terviku kohta. Konkreetseid näitajaid, mille põhjal saaks statistiliselt hinnata muutuse ulatust kitsama piirkonna, näiteks maakondade kohta, on napilt. Majanduslangust erinevates maakondades illustreerivad kinnisvaratehingute andmed, mille puhul on 2019. aasta võrdluses näha esmalt kasv ning seejärel 2022. ja 2023. aastal toimunud langus ning sellele järgnev vaikne stabiliseerumine (vt joonis 8).

²² [Tegevuskavad ja seirearuanded on leitavad jaotiste „Ida-Virumaa“ ja „Kagu-Eesti“ all](#)

²³ Riigikontrolli Kagu-Eesti tegevuskava auditi aruanne ei ole veel avalikustatud

²⁴ [Õiglase ülemineku fondi rakendamise veebileht](#)

²⁵ [Uuring „Ida-Virumaa tööjõuvajadus aastani 2035“ \(2026\)](#)

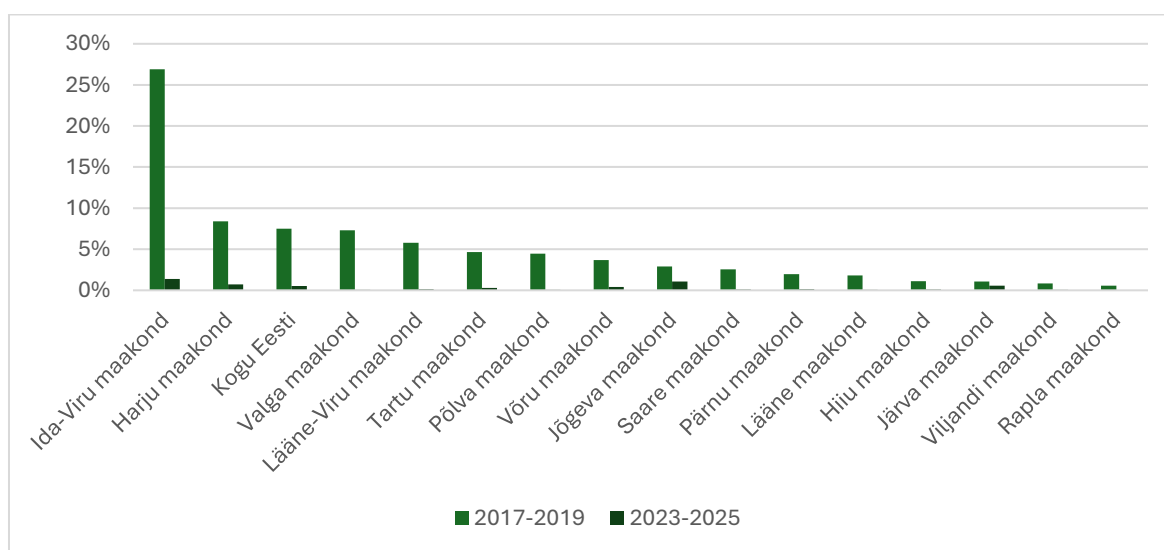


Joonis 8. Kinnisvaratehingute arvu muutus võrreldes 2019. aastaga (vasakul). Eluruumide tehingute arvu muutus võrreldes 2019. aastaga (paremal). Allikas: Maa- ja Ruumiamet

Ka senised uuringud (vt lisa 1) on valdavalt tuginenud 2022. aasta eelsele statistikale või hinnangutele, mis ei sisalda võrdlust teiste Eesti piirkondadega. Samuti tuleb arvestada, et sõja sügavamate mõjude ilmnemine võib võtta rohkem aega.

Sellegipoolest on võimalik välja tuua väljakutsed mõnes konkreetses valdkonnas, millest suurem osa on seotud piiriületusrežiimi karmistamisega, Vene turistide äralangemisega ning piirkonna rahvusvahelise kuvandiga.

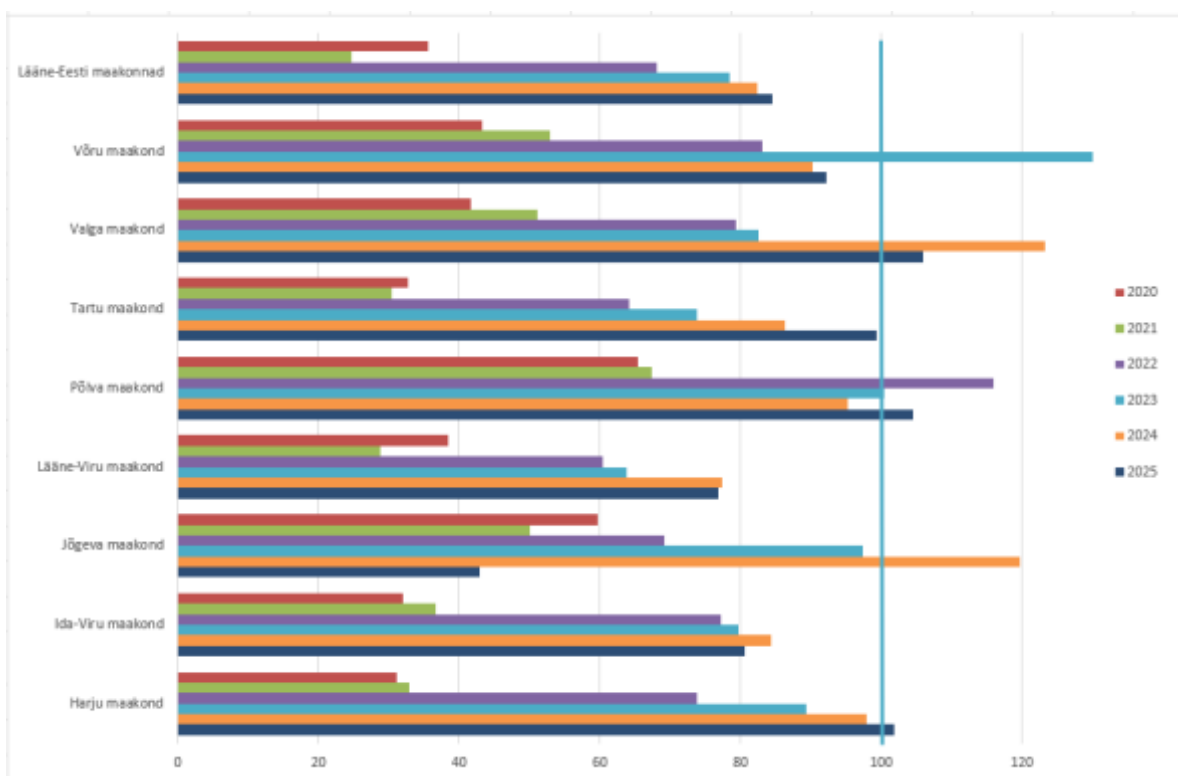
Kuna Venemaa ja Valgevene suunaliste kaubavahetuse piirangute tõttu kannatada saanud laonduse ja veonduse, metallitootmise ning puidu- ja keemiatööstuse tegevusaladel Kirde-Eesti, Lõuna-Eesti (v.a Tartumaa) ja Kesk-Eesti maakondades teiste maakondadega võrreldes rohkem hõivatuid, võib hinnata, et nende maakondade ettevõtted on muutusest rohkem mõjutatud.



Joonis 9. Vene turistide ööbimiste osakaal maakonna kõigi turistide ööbimiste arvust 2017.-2019. ja 2023.-2025. aasta keskmisena (allikas: Statistikaamet, TU 131)

Kui Vene turistide ööbimiste arv Eestis langes ligi kolmveerandi võrra juba koroonapandeemia mõjul, siis pärast sõja algust ja sisenemiskiirangute kehtestamist septembris 2022 kahanes see praktiliselt olematuks. See on puudutanud eeskätt Ida-Virumaa turismisektorit, mille küllastajate profiilist moodustasid Vene turistid kriisieelsel ajal üle 25% (vt joonis 9). Samas tuleb arvestada, et turismi osakaal majandusest on maakonniti erinev. Majandus- ja Kommunikatsiooniministeeriumi 2023. aasta turismi regionaalse mõju analüüsi järgi moodustas turismi otsene ja kaudne mõju Ida-Virumaa SKP-st hinnanguliselt 2-4%, mis on üks väiksemaid Eestis²⁶. Suurim on turismi osakaal läänepoolsetes maakondades, kus aga Vene turistide osakaal oli väiksem ka enne pandeemiat ning sõja algust. Erandiks on Valgamaa, kus mõningate mudelite alusel võib turismi otsene ja kaudne mõju SKP-le ulatuda 14 protsendini ning kus Vene turistide osakaal ületas enne pandeemiat 7%.

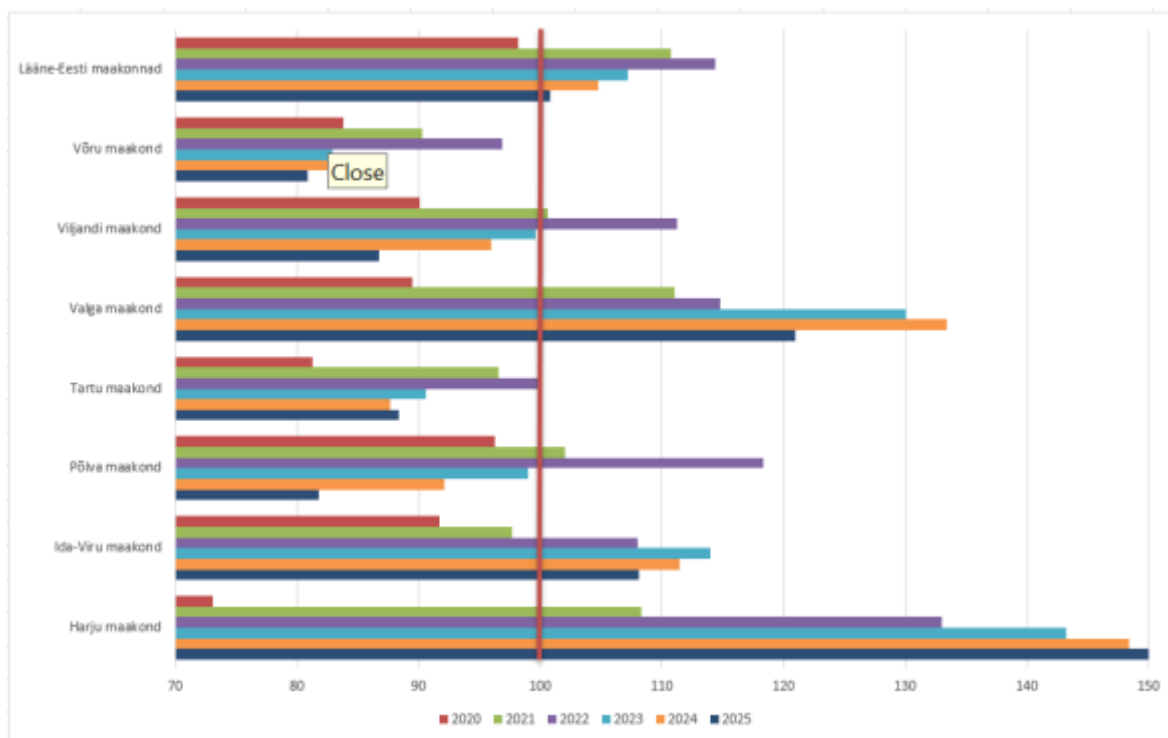
Teistest välisriikidest pärit küllastajate ööbimiste dünaamika põhjal ei ole võimalik kinnitada hüpoteesi, et välisriikidest pigem väldivad idapoolseid maakondi. Kui paljudes maakondades on välisriikidest pärit turistide ööbimiste arv enam-vähem taastunud 2019. aasta tasemele, siis madalamale on see jäänud lisaks Ida- ja Lääne-Virumaale ka Lääne-Eesti maakondades (vt joonis 10).



Joonis 10. Välisriikide (v.a Venemaa) küllastajate ööbimiste arv võrreldes 2019. aastaga (2019=100%)

Eestist pärit küllastajate dünaamika on mõnevõrra teistsugune. Kui langusele 2020. aastal järgnes kiire taastumine, siis viimased aastad on taas näidanud küllastajate arvu kahanemist. Võru, Viljandi, Tartu ja Põlva maakondades pole siseturistide ööbimiste arv jõudnud pandemiaeelsele tasemele, samas kui Valga- ja Ida-Virumaal on 2019. aasta ööbimiste arvu märkimisväärselt ületatud (vt joonis 11).

²⁶ [2023. aasta Eesti turismi regionaalse mõju analüüs](#). Majandus- ja Kommunikatsiooniministeerium (2024)



Joonis 11. Siseturistide ööbimiste arv võrreldes 2019. aastaga (2019=100%)

Naaberriigist tingitud oht on sundinud Eesti valitsust tegema piiriületusvõimalusi piiravaid otsuseid, millel on olnud mõju piiriäärsetele omavalitsuste elanike igapäevatoimetustele (perekonklikud sidemed, kinnisvara hooldus) ja piiriäärsete kaubandus-, teenindus- ja logistikaettevõtete käibe. On teateid mõjust ettevõtetele, kes on tänu piiri lähedusele varem saanud kasutada piiritagust tööjõudu, kuid kellel see pärast piiripunktide lahtiolekuaegade lühenemist on olnud raskendatud. Veebruaris 2024 sulges Vene pool Narva-Ivangorodi piiripunkti sõidukiliikluseks väidetavalt seoses ehitustöödega. Seejärel sulges Eesti pool 1. maist 2024 jalakäijate öise liikumise. Alates augustist 2024 toimub Narva, Koidula ja Luhamaa maanteepiiripunktides väljuval suunal täielik tollikontroll, mis on kaasa toonud piiriületusaegade pikenedamist. Luhamaa ja Koidula piiripunktid on otsustatud öiseks ajaks sulgeda alates 24. veebruarist 2026. Idapiiri ületuste arv on kahanenud 2018. aasta 5,3 miljonilt ligikaudu 1 miljonile 2025. aastal.

Idapiiri ületuste arv on kahanenud 2018. aasta 5,3 miljonilt ligikaudu 1 miljonile 2025. aastal.

Turvalisuse seisukohast on idapiiriäärsed alad kogenud kõige otsesemaid muutusi. Piiritsoonis on saagenud naaberriigi provotseeritud episoodid, mis nõuavad operatiivset reageerimist ka Eesti ametkondadelt. Näiteks suleti oktoobris 2025 Saatse saapas liiklus pärast seda, kui seal nähti patrullimas tavapärasest suuremat Vene poole üksust. Seni kasutatud otsetee asemel alustati ümbersõidutee planeerimist ja ehitamist, et tagada püsiv, ainult Eesti territooriumil kulgev ühendus. Samuti kogetakse teisi piiri lähedusest tulenevaid probleeme (nt mobiilse interneti levi ebapiisavus ja vene võrkude leviala domineerimine, GPS häired jms). Veel 2023. aasta uuringus leiti aga, et vähemalt Kagu-Eesti piiriregioonis üldiselt tajutakse turvalisust hoopis suuremana seoses piirivalve püsiva kohal viibimisega ning valmisolek osalemiseks

piirikaitse toetamisel jm turvalisega seotud vabatahtlikus tegevuses (kaitseliit, vabatahtlik pääste, abipolitsei sh) on suur.²⁷

Eestil on oluline roll Euroopa Liidu ja NATO välispiiri riigina, kus Ida- ja Kagu-Eesti piiriäärsete alade puhul tuleb lisaks muudele mõjufaktoritele arvestada nende (alade) osatähtsust Eesti, aga ka Euroopa Liidu ja NATO julgeoleku tagamisel. Piirialadel hõrenev asustus ja regionaalne mahajäämus mõjutab negatiivselt piirijulgeolekut ja sisejulgeolekut ning riigikaitse vaatest kaitsetahet ja seeläbi ka kaitsevõimet. Seega on piirialadel kogukondade aktiivsus ja piirkondlik sotsiaalmajanduslik toimetulek, aga laiemalt ka rahvastiku paiknemine ja elu kestmine ida- ja kagupiiri lähedal Eesti ning Euroopa Liidu ja NATO julgeolekut toetav. Oluline on läheneda regiooni arengule sihstatult, arvestades erinevate valdkondade tugimeetmete planeerimisel ka julgeolekuaspekte, tagades riigiteenuste ja muude elutähtsate teenuste hea kättesaadavuse ja kõrge usaldusväärsuse kohalike elanike ja ettevõtjate/investorite poolt. Vastasel juhul, hõreneva asustuse oludes suureneb perspektiivis ja proportsionaalselt riigi jaoks ka riigiteenuste kättesaadavuse ja elukeskkonna edendamise hind. Kohalike elanike ja riigistruktuuride sidususe ja usaldusväärsuse vähenemisel suurenevad julgeolekuohud. **Praegu on riigil võimalus tasakaalustada piiriäärsete alade arengut läbi olemasolevate struktuuride – inimeste, kogukondade, infrastruktuuri, riigiteenuste ja ettevõtluskeskkonna meetmete. Aja möödudes on seda teostada järjest keerulisem ja ressursimahukam.**

Tulevikuvõimaluste ahenemine

Kolmandaks mõjutab piiriäärsete alade olukorda tulevikuperspektiivi muutus, mille oluline osa on inimkapitali säilitamine. Kui varem oli võimalik näha piiriäärset asukohta ida-läänesuunalises transiidikoridoris arenguvõimalusena, siis muutunud olukorras on tõenäoline, et jäädakse veel pikkadeks aastateks Euroopa Liidu lõppjaamaks. See tähendab piiriäärsete alade potentsiaali piiratust ja ääremaa kuvandi kinnistumist, mis koos suurenenud ohutunnetusega motiveerib täiendavalt väljarännet ja pärsib tavapäraest sisse- ja tagasirände suunatud tegevustest oodatavat rändepotentsiaali.

Riigikaitse- ja julgeoleku teadmiskeskuse 2025. aasta uuringus²⁸ leitakse, et Narva noored tajuvad end teistest Eesti piirkondadest selgemalt eraldatuna ja kirjeldavad, et Ida-Virumaad nähakse sageli justkui “kõige kaugema” paigana mandri-Eestis. Nad tunnevad, et pealinnast lähtuvate võimaluste, info ja tähelepanu kättesaadavus on kehvem võrreldes ülejäänud Eestiga, mis süvendab ääremaastumise tunnet. Aruandes kirjeldatakse ka vene keelt kõnelevate noorte “pool-isolatsiooni”: neil on küll side Eestiga, kuid sotsiaalne ja kultuuriline kokkupuude eestikeelse enamusega on nõrgem. Samal ajal ei samasta nad end Venemaaga, vaid loovad oma identiteeti kahe kultuuriruumi piiril, mis võib tekitada ebakindlust ja kuuluvuspinget. Noorte arusaamu mõjutab osaliselt ka infokeskkond: Narvas on mõnel juhul märgata Kremliiga sarnaseid narratiive, mis kujutavad Läänt ebastabiilsena. Ometi on paljud noored motiveeritud

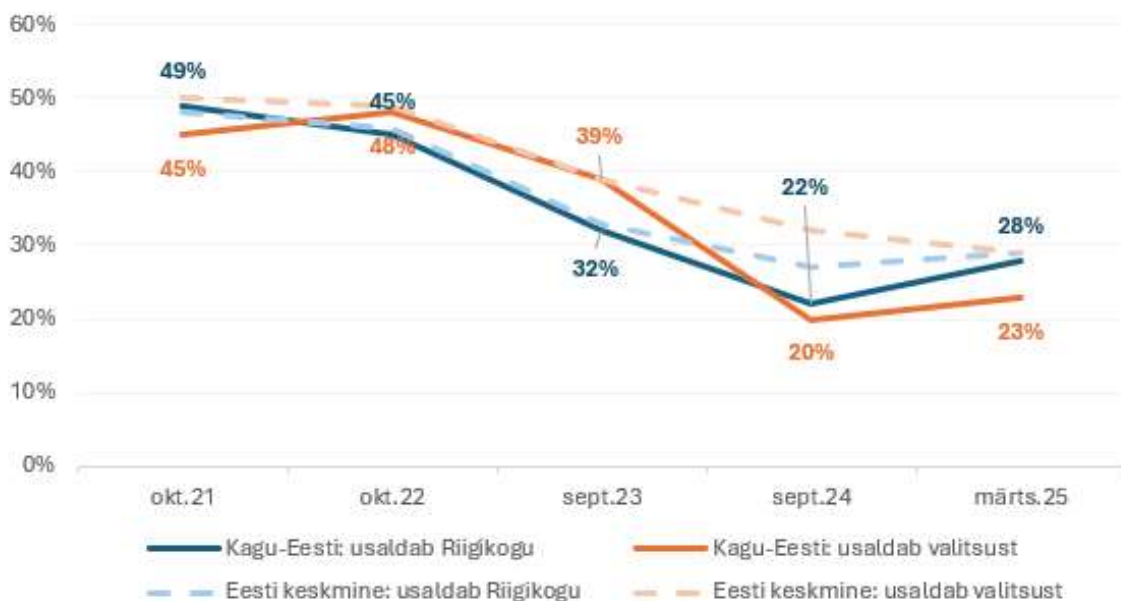
²⁷ TÜ RAKE (2023). [Kagu-Eesti piiriala sotsiaalmajandusliku olukorra, siseturvalisuse, piirijulgeoleku ja kogukonna uuring](#)

²⁸ Riigikaitse- ja julgeoleku teadmiskeskus (2025). [G L U E D: Linking Resilience and Youth Futures in the Baltics](#).

piirkonna arengusse panustama ning näevad Narva tulevikku positiivsemalt kui selle majandusolukord ja regionaalsed ning demograafilised väljakutsed eeldaksid. Kuigi raportis tehtavad järeldused ja ettepanekud puudutavad eeskätt idapiirialade sotsiaalmajanduslikku arengut, pidades silmas, et spetsiifiliste kaitsevaldkonna, sisejulgeoleku ning lõimumise teemadega tegeletakse teiste strateegiliste dokumentide raames, saab Ida-Virumaa elanikkonda puudutavate andmete ja hoiakute puhul tugineda edasisi sekkumisi kavandades Kultuuriministeeriumi tellitud lõimumismonitooringu (2023) andmetele²⁹.

Kagu-Eesti maakondades toimub noorte väljaränne juba pärast põhikooli lõpetamist. Kui Eestis keskmiselt suundub Haridussilma andmetel³⁰ teise maakonda õpinguid jätkama 11% põhikoolilõpetajatest, siis Võrumaal oli see 2024. aastal 28%, Valgamaal 29% ning Jõgevamaal lausa 45% ja Põlvamaal 46%. Mida varem toimub aga noorte kodust lahkumine, seda suurem on oht, et sidemed kodupiirkonnaga jäävad nõrgaks, mis vähendab hilisemat tagasipöördumise tõenäosust. Sama probleemi eest seisavad ka Peipsi-äärsed vallad Tartu- ja Jõgevamaal, kus gümnaasiumihariduse andmine on nõrk või puudub sootuks (Peipsiääre vald) ja põhikoolijärgse hariduse omandamine (gümnaasiumiharidus, kutseharidus) tähendab selle kauguse tõttu paljudel juhtudel elukohavahetust.

Suurim kahanemine elukeskkonnaga rahulolus 2022. ja 2024. aasta võrdluses toimus Valga- ja Põlvamaal.³¹ Märkimisväärset kahanemist usalduses riiklike institutsioonide vastu Kagu-Eestis mõõdeti viimastel aastatel ka Riigikantselei tellitud avaliku arvamuse küsitluses (vt joonis 12), samas kui Ida-Virumaal on see näitaja olnud püsivalt madalaim Eestis.



Joonis 12. Usaldus Vabariigi Valitsuse ja Riigikogu vastu (usaldan täielikult/pigem usaldan) (allikas: Riigikantselei)

²⁹ Eesti ühiskonna lõimumismonitooring (2023). <https://www.kul.ee/sites/default/files/documents/2024-04/EIM%202023%20aruanne.pdf>

³⁰ www.haridussilm.ee

³¹ minuomavalitsus.ee

Nii Kagu-Eesti kui ka Ida-Virumaa, samuti osad Peipsiäärsed vallad, seisavad kobarprobleemi ees, milleks on üheaegselt nii sobivate hästitasustatud ja mitmekülgsete töökohtade puudus kui ka vananemisest, väljarändest ja oskuste sobimatusest tingitud tööjõupuudus. Seetõttu on asustuse säilimiseks ja majanduse toimimiseks vaja fookuses hoida nii töökohad, tööjõud, õpe kui ka elukeskkond. Ida-Virumaa puhul võib progresseeruv tööjõukaotus seada pikemas perspektiivis ohtu õiglase ülemineku fondi raames tehtud investeeringutest oodatava positiivse mõju³². Hajaasutusega piiriäärsete piirkondade probleemistikku avab täpsemalt muuhulgas piirivööndi elanikkonna küsitluste tulemusi kasutanud „Kagu-Eesti piiriala sotsiaalmajandusliku olukorra, siseturvalisuse, piirijulgeoleku ja kogukonna uuring“ (2023)³³, mille järeldused on olulises osas ülekantavad ka teistele piiriäärsetele, aga ka üldiselt ääremaalistele ja keskustest kaugel asuvatele hajaasutusega piirkondadele. Siiski tuleb arvestada, et uuring ei sisaldanud võrdlust teiste sarnases sotsiaalmajanduslikus situatsioonis olevate piirkondadega ja uuritud piirkonna erisuseks võib olla tugev Seto omakultuuri mõju. Sellegipoolest on viidatud uuring asjakohane selle piirkonnatüübi osas sekkumiste kavandamisel.

1.4 Põhijäreldused

1.4.1 Venemaa agressioonisõjast Ukraina vastu tulenev mõju Eestile on märkimisväärne, viies riigi tervikuna pikima ja sügavaima majanduslanguseni Euroopa Liidu riikide seas.

1.4.2 Seniste tarneahelate ja tarnitava sisendi asendamise vajaduse mõju on avaldunud üleriigiliselt, sõltudes mitte niivõrd geograafilisest asendist kui sellest, kui suur oli sõltuvus tarnitavast sisendist ja milliseks kujunes selle asendusmaksumus.

1.4.3 Otseste idapiiriäärseid alasid enam mõjutavate teguritena võib välja tuua piiriületusrežiimi karmistamisega ning piiriturvalisuse intsidentidega seotud mõjud vahetult piiriäärsetel aladel. Samuti on tugevasti olnud mõjutatud Ida-Virumaa turismisektor, millest Venemaa turistid kriiside-eelsel ajal moodustasid veerandi.

1.4.4 Idapiiriäärsete alade suurim väljakutse on sotsiaalmajanduslikust mahajäämusest tingitud pikaajaline rahvastikukadu, mis on toimunud juba aastaid ning jätkub ka edaspidi, seda eriti drastiliselt vahetult idapiiriga piirnevates omavalitsustes.

1.4.5 Idapiiriäärsed alad on geopoliitiliste muutuste tõttu kaotanud varasemad arengueeldused ning kaotanud atraktiivsust elukoha, investeerimis- ja turismisihtkohana.

1.4.6 Turvalisuse vaates on oluline teadvustada idapiiriäärseid alasid kriitilist tähelepanu vajava piirkonnana, kus investeeringud infrastruktuuri, innovatsiooni ja oskustesse ning elanikkonna säilimine peavad tugevdama nii julgeolekut kui majanduslikku arengut.

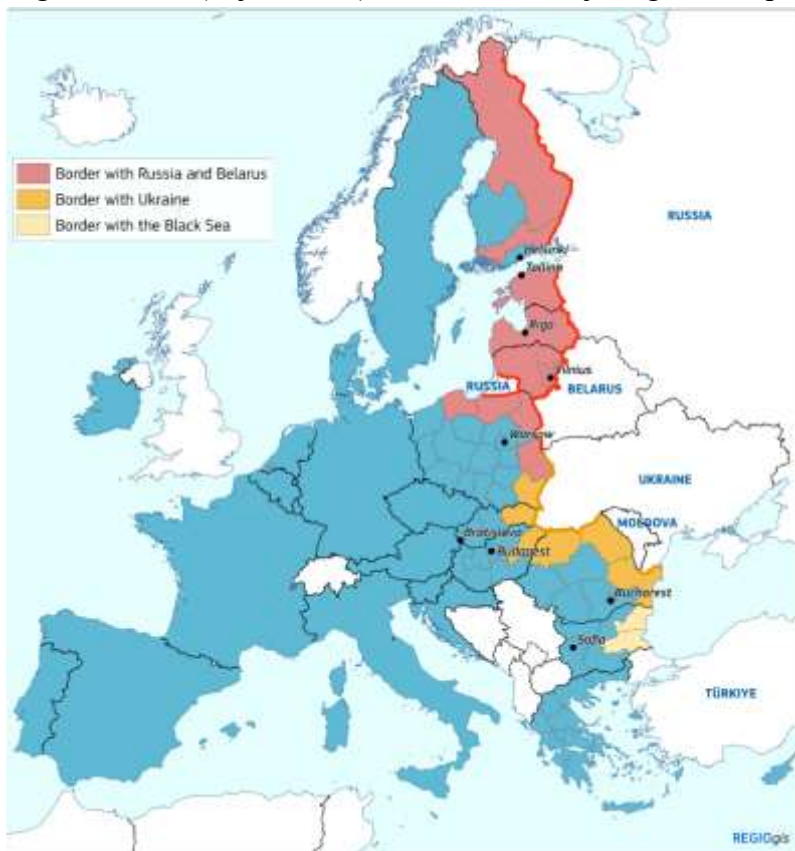
³² <https://oska.kutsekoda.ee/investeeringud-ida-virumaale-eeldavad-tarka-hariduskorraldust/>

³³ TÜ RAKE (2023). [Kagu-Eesti piiriala sotsiaalmajandusliku olukorra, siseturvalisuse, piirijulgeoleku ja kogukonna uuring](#)

2. Idapiirialade määratlus

2.1 Määratlus üldiste mõjude kaudu

Venemaa agressioonisõjast Ukraina vastu tulenevate kaasuvate mõjude vaates on mõjutatud piirkonnaks Eesti kontekstis kahtlemata kogu riik. Mõju on avaldunud tervikuna kogu riigile nii majanduse kui ka turvatunde vaates. Viimast ilmestab ka järsk sündimuse langus, mis kattub konflikti ajaga. Ka seniste tarneahelate ja tarnitava sisendi asendamise vajaduse mõju on avaldunud üleriigiliselt, sõltudes mitte niivõrd geograafilisest asendist kui sellest, kui suur oli sõltuvus tarnitavast sisendist ja milliseks kujunes selle asendusmaksumus. Energiakriisi majandusmõju on avaldunud üle-eestiliselt nagu ka mõju, mille on kaasa toonud kaitsejõudude tõstmise vajaduse katmisega kaasnenud üldised mõjud läbi riigieelarve prioriteetide muutmise. Välisinvesteeringute maandamise (investeeringuotsuse tegemine ja realiseerimine) julguse kontekstis on indikatsioon, et riskihinnangus käsitletakse ühtmoodi riskantsena kogu Venemaaga piirnevat regiooni. Ka EK on oma teatistes lähtunud idapiirialade määratlemisel laiemast mõjuulatusest, lugedes mõjutatud ja sekkumist vajavateks piirkonnaks Eesti kontekstis riigi tervikuna (vt joonis 13), samas tuues välja riigisisese spetsiifilisema sekkumise vajaduse.



Joonis 13. Venemaa, Valgevene ja Ukrainaga piirnevad NUTS 2 regioonid. Allikas: EK teatis idapiiriregioonide kohta (2026)

2.2 Määratlus idapiiri läheduse ja vahetute mõjude olulisuse kaudu

Vahetute mõjude suurus ja olulisus piirkonnale sõltub nii mõjust ja selle intensiivsusest kui mõjutatute hulgast ja alternatiividest mõjude leevendamiseks sisemiste ressursside arvelt. Näiteks piiriüleste olmekontaktide tihedus ja mõjutatute hulk Harjumaal on rahvastiku koosseisu arvestades samuti suur, samas turvatunnet vähendavad mõjud ei pruugi olla sedavõrd intensiivsed kui vahetult piiriäärsetel aladel Kagu-Eestis. Ka piiriülese transiidi peatamise mõju eri kaubagruppidele ja piirangud välisturistide piiriületusele mõjutab enim ettevõtteid piirkondades, milles konkreetset mõjutatud ettevõtteid tegutsevad, sh suurema majandusaktiivsusega Harju- ja Tartumaa, ent nendes piirkondades aitab negatiivsete mõjudega toimetulemisel üldiselt tugevam ja mitmekesisem majanduskeskkond ja seetõttu suurem potentsiaal mõjudega toimetulekul. Piiri lähedased piirkonnad kogevad lisaks üldisele mõjutustegevusele ka lokaalseid sekkumisi, näiteks vabalevis kättesaadavad Venemaa infokanalid ning sõjapropaganda ja valeinfo levik. Samuti ei kavandata üleriigilise planeeringu eelnõu kohaselt üldjuhul Kirde- ja Kagu-Eesti piiriäärsetele aladele (kuni 30 km piirist) üldjuhul kriitilise üleriigilise tähtsusega taristuobjekte. Seetõttu saab piirkonna määratlemisel ühiseks nimetajaks olla lähedus geograafilisele piirile ning üldine nõrk konjunktuur nii ettevõtlusaktiivsuse, rahvastikukao kui ka turvatunde vähenemisest tingitud tagasirändepotentsiaali vaates, mida ei tasakaalusta piirkonna üldine negatiivsete mõjude absorbeerimisvõime. Nii joonistuvad välja Ida-Virumaa, Kagu-Eesti maakonnad ja Jõgevamaa Mustvee vald ning Tartumaa Peipsiääre vald.

2.3 Määratlus optimaalse sekkumispiirkonna kaudu

Määratlus optimaalse sekkumispiirkonna kaudu (KOV, maakond, kogu riik, millele on võimalik sekkumist kavandada ja millega tabatakse kõige tõenäolisemalt mõjutatuid). Eri valdkondades on erineva ulatusega mõjuala. Ka võimalikke positiivse mõjuga sekkumisi kavandades tuleb arvestada piirkondade sisemise potentsiaaliga sekkumise positiivset oodatavat mõju realiseerida, sealhulgas arvestades keskuste rollijaotust ja asustuse võtmefunktsioone. Seetõttu saab näiteks suures mahus töökohti loova investeeringu puhul arvestada suurema mõjuulatusega kui vaid investeeringu asukoht, mistõttu ei ole näiteks suurinvesteeringute maandamine ilmtingimata otstarbekas vahetult piiriäärsetel aladel, ning olenevalt tööjõu vajadusest tuleks eelistada piiriäärsete alade elanikele sobivas kauguses asuvaid asukohti, kus on olemas minimaalne sisemine potentsiaal tööjõu värbamiseks. Üldjuhul on selline potentsiaal väljatöötamisel olemas üleriigilises planeeringus nimetatud regionaalsetes ja piirkondlikes keskustes, mis kattuvad üldjuhul maakonnakeskustega (va Ida-Virumaa), ja nende mõjualal.

Seetõttu on laiema mõjuulatusega sekkumiste võimaldamiseks üldjuhul otstarbekas idapiirialade määratlemisel lähtuda suuremast piirkonnast kui vahetu piiriala ja mis hõlmaks ka maakonnakeskuseid ja nende lähiala. Selline lähenemine ei välista võimalust teha investeeringuid väiksemates keskustes, vaid põhjendab, miks ka vahetult piiriäärsete piirkondade huve esile seades on otstarbekas võimaldada idapiirialana käsitleda ja toetada laiemat ühise toimepiirkonnana funktsioneerivat piirkonda, et realiseerida võimalike sekkumiste abil kasu, mida piirkonna liialt kitsana määratlemisel ei oleks võimalik teha.

Erandina tuleks käsitleda Tartu linnapiirkonda ja selle lähivaldasid, mille puhul saab eeldada, et oma olemasolevate töökohtade arvu ja likviidsuse ning teenuste ja elukeskkonna võimaluste poolest oleks täiendavate investeeringute tegemine pigem vähese otsese mõjuga piiriäärsetele aladele. Erandiks saavad siiski olla funktsioonid, mis aitavad Kagu-Eestit ja ülejäänud Tartu mõjupiirkonnas olevat idapiiriala paremini ühendada ülejäänud riigi ja Euroopaga (raudtee- ja lennuühendus).

Valgamaa kaasamine on põhjendatud läbi Kagu-Eesti arengu kavandamisel välja kujunenud ühtse mehhanismi, kus eelkõige mainekujundus ja turismivaldkonna tegevused on omavahel tugevalt integreerunud. Samuti on Lõuna-Eesti viie maakonna arengu suunamiseks sõlmitud Lõuna-Eesti regionaalne arengulepe. Erijuhuna ja omavalitsuse piiridest eraldi tuleks sekkumiste kavandamisel käsitleda Tartu valla koosseisu kuuluvat Piirissaare saart, mille sotsiaalmajanduslik olukord ja lähedus piirile erineb oluliselt ülejäänud Tartu valla olukorrast.

Kaasamisprotsessis käsitleti idapiirialade määratlemist eelkõige 3. septembri 2025. a Võrus toimunud seminaril, kus arutleti idapiirialade defineerimise üle ning tehti ettepanekuid sekkumisteks. Seminaril osalenud leidsid, et geopoliitiliste olude mõjuala ning sellest tulenevalt sekkumisvajaduse piirkondlik ulatus sõltub valdkonnast:

- 1) tunnetuslik piiriala – ala, mida inimesed tajuvad piirialana – vahetult piiri ääres asuvad asustusüksused;
- 2) mõned maakonnad-vallad: enamasti olid kaasatud Ida-Virumaa, Võru- ja Põlvamaa; küsimusi tekitasid Valga ja Lääne-Virumaa, mis olid sisendi andjate poolt hinnatuna mõnikord (osaliselt) sees, mõnikord väljas; Jõgeva- ja Tartumaalt hõlmati Peipsi-äärsed vallad;
- 3) kaitseotstarbelistest asjaoludest tulenev administratiivpiiridest sõltumatu piiririba;
- 4) kogu Eesti – muutunud geopoliitiline olukord on Eestit tervikuna oluliselt mõjutanud.

2.4 Põhijäreldused

2.4.1 idapiirialade määratlus ei ole ühene. Idapiiriala peab käsitlema kihilisena. Eri valdkondades on erineva ulatusega mõjuala. Seetõttu sõltub vajaliku sekkumise ala valdkonnast;

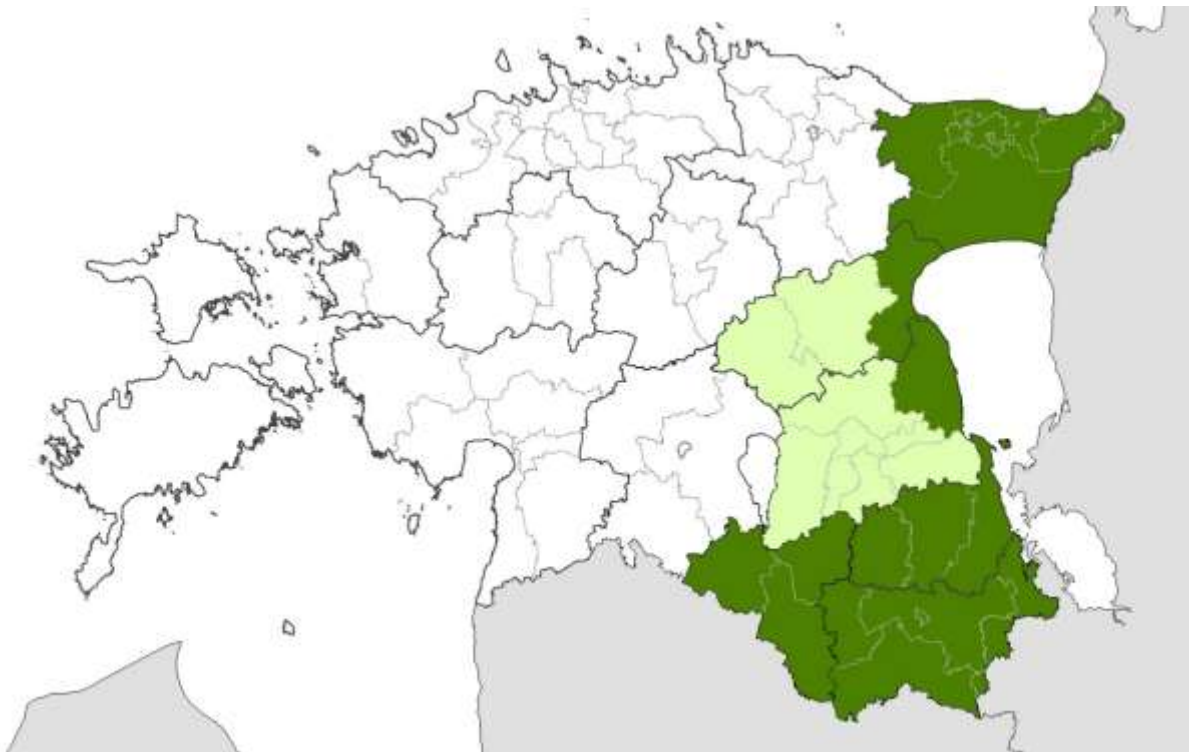
2.4.2 idapiirialade kitsam määratlus on sekkumiste kavandamiseks ja administreerimiseks otstarbekas üldjuhul siduda administratiivpiiridega (maakond, KOV), mitte kaugusega geograafilisest piirist. Erandiks joonobjektid, piiritaristuga seotud objektid jms;

2.4.3 üldist sotsiaalmajanduslikku olukorda parandavate sekkumiste puhul on otstarbekas rakendada sekkumisi kohapõhiselt, kus koht on defineeritud kui funktsionaalne areaal, kus suurem osa inimestest suuremal osal ajast elab, teenib tulu (töökohad) ja tarbib teenuseid. Üldjuhul on selliseks piirkonnaks maakond tervikuna (keskus + tagamaa).

2.4.4 idapiirialade asustatust ja otsest tagasipöördumist soodustavate sekkumiste puhul (kuvand, turvatunne ja kriisivalmidus, teenused (sh haridus), elukoht, VKE töökohad, ühendused) on otstarbekas lähtuvalt eesmärgist kitsendada sihtpiirkonda vajadusel omavalitsustele, arvestades piiri lähedust ja asustustihedust.

Ettepanek idapiirialana laiema sekkumispiirkonnana EL vaates käsitleda kogu riiki tervikuna (NUTS 2 regioon).

Ettepanek idapiirialana kitsama sekkumispiirkonnana, mis puudutab riigisisest eritähelepanu eelkõige majandus- ja elukeskkonnale, sh teenused, ning kogukonna vastupanuvõime parandamisele rahvastikukao vältimiseks, määratleda Ida-Viru, Võru, Põlva, Valga maakondade omavalitsused + Mustvee vald Jõgevamaalt ning Peipsiääre vald ja Piirissaare saar Tartu valla koosseisust Tartumaalt. Valdkondlike sekkumiste lõikes, vastavalt vajadusele ressursside piirkonda koondamiseks, piirkondlike partneritega läbiräägituna sihtpiirkonda kitsendada.



Joonis 14. Idapiirialade kitsama määratlemise ettepanek (Ida-Viru, Võru, Põlva, Valga maakondade omavalitsused + Mustvee vald Jõgevamaalt ning Peipsiääre vald ja Piirissaare saar Tartu valla koosseisust Tartumaalt). Tumerohelisena on kuvatud sihtpiirkonda kuuluvad idapiirialad, hele- ja tumerohelisena on kuvatud maakonnad, mille maakondlikud arendusorganisatsioonid peavad olema sekkumiste kavandamisel kaasatud.

3. Ülevaade sisendikorjest

Euroopa Komisjon toob oma teatistes idapiiriregioonide kohta välja sekkumisvajadused eeskätt viies võtmevaldkonnas, milleks on julgeolek ja kaitsevõime, investeeringud, piirkondade sisemise arengupotentsiaali kasutuselevõtt, ühenduste parandamine ning inimeste ja kogukondade vastupanuvõime suurendamine. EK on oma seisukoha kujundamisel tuginenud muuhulgas allolevatele uuringutele, sh uuringute käigus Eesti partnerite poolt antud sisendile (vt uuringute kokkuvõtteid lisas 1):

EK rahastatud Maailmapanga projekt „Baltics Catching Up Regions Initiative“ (CuRI), 2024-2026. (Projektis osales Kagu-Eesti ning projekti raames küsitleti 70 Kagu-Eesti ettevõtjat) Reinforcing the attractiveness of Europe’s Eastern Border Regions

Interreg Euroopa programmi poliitikaõppeplatvormi (PLP) projekt „Regio-Silience“ (projektis osales Ida-Virumaa, Tartumaa, Võrumaa) [Regio-Silience Final report](#), 14-16 January 2025

Interreg ESPON Euroopa Liidu kirdevälispiiri alade uuring (Chanebo) (Projektis osales Ida-Virumaa) [Ida-Viru Regional Profile](#)

OECD analüüs [Euroopa idapiirialade atraktiivsuse tugevdamisest](#) (Projektis osales Kagu-Eesti)

Regionaal- ja Põllumajandusministeerium viis läbi kaks kaasamiseminari (Võru- ja Ida-Virumaal) ning kohtumise ministeeriumidega. Kaasamiseminaridel kogutud sisendit ja ettepanekuid oli piirkondlikel partneritel võimalik täiendavalt kirjalikku tagasisidet andes valideerida. Ettepanekutele esmase hinnangu andmiseks tutvustati neid riigiplaani koostamise ettevalmistavate kohtumiste raames temaatiliselt tagasisidestamiseks ka valdkonna eest vastutavatele ministeeriumidele.

Euroopa Komisjoni teatistes esitatud fookusvaldkonnad kattuvad suures osas piirkondliku sisendikorje käigus tõstatatud fookusvaldkondadega, kuna sihtgrupp piirkondlike partnerite näol oli suures osas kattuv.

Piirkondlike partneritena ja seotud ministeeriumidena olid kaasatud:

Regionaal- ja Põllumajandusministeerium; Rahandusministeerium; Kaitseministeerium; Haridus- ja Teadusministeerium; Kliimaministeerium; Justiits- ja Digiministeerium; Siseministeerium; Majandus- ja Kommunikatsiooniministeerium; Transpordiamet; Tartu Ülikooli Narva kolledž; Sisekaitseakadeemia; Sisekaitseakadeemia Narva Õppekeskus; TalTech Virumaa kolledž; Põlvamaa Arenduskeskus; Jõgevamaa Arendus- ja Ettevõtluskeskus; Võrumaa Arenduskeskus; IVIA; Ida-Viru Ettevõtluskeskus; MTÜ Setomaa Liit; Peipsi Kalanduspiirkonna Arendajate Kogu; Setomaa VV; Narva LV; Mustvee VV; Peipsiääre VV; Räpina VV; Valga VV; Narva-Jõesuu LV; Alutaguse VV; Tartu-, Põlva-, Ida-Virumaa omavalitsusliidud.

Kaasamine hõlmas probleemide tuvastamist, idapiirialade määratlemist ja sekkumissettepanekute esitamist (Lisa 2). Ülalviidatud uuringud käsitlesid ka ettevõtjaid.

Sekkumiste fookusteemadena (sulgudes ministeerium, kelle vastutusvaldkonda teema kõige tõenäolisemalt langeb) joonistusid välja:

- 1) Piirkonna maine elu- ja töökeskkonnana rahvastikukao vähendamiseks ja tagasipöördumise soodustamiseks (**üldine katusteema**) (REM, kõik ministeeriumid);
- 2) Suurinvesteeringute maandamine (MKM) ja väikeettevõtluse toetamine (REM, MKM) töökohtade loomiseks;
- 3) Üldhariduse, kutsehariduse, kolledžite elujõulisus ja oskuste vastavusse viimine tööturu vajadustega sh idapiiril elavatele inimestele, nende oskuste ümberprofileerimine vastavalt uutele julgeolekuvajadustele ja topeltskuste õpetamisele (dual-use skills õppekavad), riigikaitse ja sisejulgeoleku moodulid (HTM; ülikoolid). Noorte ettevõtlus ja ettevõtlikkus (HTM, MKM; REM);

- 4) Kvaliteetne elukeskkond ja teenused (REM, KLIM, KUM, SIM), hoonefondi uuendamine (KLIM, REM);
- 5) Võrgu- ja piiritaristu tugevdamine (elekter, internet, mobiilside, teed, ühendused sh kahese kasutusega taristu), kohaliku kasu suurendamine (KLIM, MKM, JDM, KAM, SIM);
- 6) Kriisivalmidus ja -koordinatsioon, kogukonnad, tugev kodanikuühiskond (SIM, REM).

Sekkumis- ja juhtimismudeli osas toetati enim õiglase ülemineku fondi rakendamise laadset fokuseeritud sekkumist koos eraldi rahastu ja juhtkomisjoniga, mida peeti edukaks näiteks. Samas ei ole idapiirialade kontekstis täidetud samad eeldused, mis õiglase ülemineku fondi rakendamisel – eelkõige puudub see kindlaksmääratud lisanduvat rahastut piirkonnale, mille puhul piirkond ei peaks konkureerima sama rahastu kasutuselevõtu osas teiste piirkondadega, aga ka idapiirialade oluliselt heterogeensemata keskkonda, laiemat fookust ja partnerite paljusust, mis teeb keeruliseks sama juhtimismudeli kopeerimise. Siiski on võimalik ja vajalik üle võtta positiivseid kogemusi õiglase ülemineku fondi rakendamisest nagu näiteks piirkondlike partnerite aktiivne kaasamine sekkumiste disainimisse alates päris algusest ning rakendusüksuste ja piirkondlike partnerite (eelkõige MAKid) töö piirkonna ettevõtjate teadlikkuse ja suutlikkuse kasvatamisega toetusvahendite kasutuselevõtuks.

Piirkondlikelt seminaridelt ja uuringute tulemusena laekunud ettepanekud (vt Lisa 2) on oma kvaliteedilt ja täpsusastmelt ebaühtlased ja vajavad edasiseks adresseerimiseks valdkonna eest vastutavate ministriumide poolt täpsustamist, samuti on mitmete konkreetsemate arendusideede jaoks võimalik otsida kohalikel partneritel elluviimiseks tuge olemasolevatest või kavandatavatest meetmetest.

Valdkonnaministriumide esmane tagasiside viitab, et ministriumid on toetusmeetmete ja muude tegevuste kavandamisel lähtumas seatud strateegilistest üleriiklikest eesmärkidest ja turu nõudlusest. Pidades silmas vajadust pigem sekkumisi ja meetmeid konsolideerida ning vähendada meetmete haldamisega seonduvat halduskoormust, kavandavad ministriumid meetmeid üldjuhul horisontaalsena ega kavanda konkreetsele piirkonnale suunatud erimeetmeid. Siiski on ministriumidel teatav valmisolek, pidades silmas piirkondlike eripärasid ning vajadust kasvatada SKP-d väljaspool Harjumaad, kavandada meetmete siseselt erinevat lähenemist regionaalselt, näiteks piirkondliku eelarvejaotuse, erinevate lävendite, oodatava tulemuse või omafinantseeringu määra kujul.

4. Ettepanekud

4.1 Euroopa Liidu poolsed potentsiaalsed kesksed sekkumised

Euroopa Komisjoni idapiiriregioonide teatise kohaselt kavandab Euroopa Komisjon mh järgmisi täiendavaid sekkumisi³⁴:

EastInvest - luuakse idapoolsete piirialade jaoks sihtotstarbeline rahastamisplatvorm EastInvest, mis ühendab EIP Gruppi, rahvusvahelisi finantsasutusi ning asjaomaste liikmesriikide mitut riiklikku ja piirkondlikku tugipanka. Rahastu tegeleb nende piirkondade arengustrateegiates kindlaks määratud investeerimisvajadustega protsessis osalevate asutuste poolt, sealhulgas EIP Grupi, Euroopa Rekonstruktsiooni- ja Arengupanga (EBRD), Põhjamaade Investeerimispanga (NIB) ja Euroopa Nõukogu Arengupanga (CEB) antavate sihtotstarbelise laenutoetuse kaudu, mida võib anda soodsamatel tingimustel, näiteks kombineerituna ühtekuuluvuspoliitika rahastamisvahenditega.

Riigiabiireglid - üldise grupierandi määruse 2026. aasta läbivaatamise raames hinnatakse, kas idapoolsete piirialade konkreetsete probleemide lahendamiseks on vaja muuta riigiabi eeskirju.

Suunis kasutada **olemasolevaid ühenduseüleseid rahastuid** idapiirialade väljakutsete lahendamiseks.

Suunis liikmesriikidele arvestada idapiirialade väljakutsetega **riigiplaanis**, sh tagada, et idapoolsete piirialade probleemid ja vajadused, mis on seotud investeringute ja reformidega, integreeritakse uue mitmeaastase finantsraamistiku kohaste tulevaste riiklike ja piirkondlike partnerluskavade asjaomastesse poliitilistesse raamistikesse (nn riigiplaan) ning määratakse territoriaalsed koodid, mis võimaldavad jälgida investeringuid neisse piirkondadesse.

4.2 Ettepanekud Eesti-sisesteks sekkumisteks

EK rõhutab idapiirialade teatises vajadust vähendada riigisiseseid erisusi. Püsivatele piirkondlikele erisustele Tallinna ja vähemal määral Tartu piirkonna ning ülejäänud regioonide vahel kui kasvu takistavale tegurile viitab ka 2026. aasta Euroopa Semestri riigiraport (mustand). Kui idapiiri äärsete alade puhul saab välja tuua naabermaakondadega võrreldes mõnevõrra nõrgemad sotsiaal-majanduslikud näitajad ja probleemide kuhjumistest tuleneva kiirema rahvastikukao, siis märkimisväärsim arengulõhe on siiski täheldatav Harjumaa ja ülejäänud maakondade vahel. Idapiirialadele suurema tähelepanu pööramine on võimalik ainult juhul, kui suurendada üldist regioonide arenguks kasutada olevate instrumentide mahtu, sest vastasel juhul tuleks see olulisel määral teiste, samuti nõrga potentsiaaliga piirkondade arvelt (vt tabel 1) ning tekitaks sellega erinevate piirkondade vahel tarbetuid pingeid ja uusi arengutõrkeid.

³⁴ Esitatud on valik konkreetsematest raporti sisuga haakuvatest sekkumistest. Kõikide sekkumiste kohta saab infot eesviidatud EK teatisest

Vahendite senisest jõulisem pealinnapiirkonnast välja suunamine on vastavuses ka üleriigilise planeeringu (raporti koostamise ajal avalikustamisel olev tööversioon) üldpõhimõttega suunata senisest enam tähelepanu asustuse hoidmisele ja arengu kiirendamisele väljaspool Harjumaad. Läbiva põhimõttena tuleb seda eesmärki arvestada nii riigieelarveliste vahendite kui ka välisvahendite kasutust planeerides, sh ajakohastada sellest lähtudes valdkondlikud ja regionaalsed strateegiad.

Lähiaastatel on regionaalsete arengulõhede leevendamisel võtmeroll kavandataval riigiplaanil, mis suunab 2028-2034 perioodi EL toetusvahendeid. Regionaalse arengu tegevuskava ja selle seirearuannete põhjal on regionaalse arengu juurprobleemide leevendamisel valdav roll välisvahenditel.³⁵ Riigiplaani läbimõeldumast ja suuremast panusest riigisiseste erisuste vähendamisse võivad oluliselt idapiiriäärsed, aga ka teised nõrgemas positsioonis olevad piirkonnad, kuhu on koondunud eri valdkondade sotsiaalmajanduslikud probleemid ja mille võimekus omavahenditest mõjusaid investeeringuid teha on nõrk.

Kuna riigiplaan EL 2028-2034 eelarve vahendite kasutamise planeerimiseks on raporti koostamise valmimise ajal koostamise algusjärgus, keskendub ka suur osa ettepanekutest võimalusele nende vahendite abil idapiirialadel suuremat mõju saavutada ning lähtub põhimõttest, et sekkumisi kavandavate ministriumide tegevust võimalikult varases faasis koordineerides ja ootusi sõnastades on mõju võimalik saavutada täiendavat olulist halduskoormust tekitamata ja sekkumisi sisuliselt dubleerimata.

Kuigi õiglase ülemineku fondi rakendamise kogemus näitab eraldi piirkondliku rahastu (fondi) rakendamise positiivset mõju ja seda lähenemist pooldavad ka piirkondlikud partnerid, ei tehta käesolevas raportis ettepanekut riigiplaani vahenditest eraldi sellise fondi moodustamiseks. Seda seetõttu, et erinevalt õiglase ülemineku mehhanismi rakendamisest ei ole EL-i poolt idapiirialade sotsiaalmajandusliku arengu toetamiseks seni kavandatud täiendavaid erieesmärgistatud vahendeid, mis annaks aluse õiglase ülemineku mehhanismile sarnaneva fookuse seadmiseks ja eraldiseisva fondi loomiseks. Samuti nõuaks sellise, riigiplaani elluviimiseks kasutada olevatest üldistest vahenditest loodava, idapiirialade vajadustele vastava laiapiindsete eesmärkidega fondi loomine täiendavat rakendus- ja seiremehhanismi ning tooks olulise halduskoormusega kaasa suurema osa juba kavandamisel olevate sekkumiste dubleerimise, kuna rahvastikukao vähendamisse ja tagasipöördumise potentsiaali kasvatamisse panustavate tegevuste ring on sedavõrd lai ning vajab rakendamist pea kõikjal väljaspool pealinnapiirkonda.

Eeldus, et idapiirialade täiendav toetamine saavutatakse idapiirialadel eraldi fondi ja selle rakendusmehhanismi loomata, kehtib vaid juhul, kui pealinnapiirkonnast väljaspool asuvate piirkondade ja idapiirialade eelistamine saab eelkõige riigiplaanis, aga ka teistes riigieelarvelistes sekkumistes, strateegilisel otsustustasandil³⁶ piisava täpsusega eesmärgistatud, otsustatakse selged väljundid ja tulemusnäitajad ning arvestatakse nende

³⁵ Näiteks 2024. aasta RETK seirearuande põhjal on juurprobleemidega seotud meetmetest 85% rahastatud ühtekuuluvuspoliitika ja Taaste- ja Vastupidavusraha vahenditest ning 7% heitkogustega kauplemise süsteemi ja moderniseerumise fondi rahastusest.

³⁶ Näitena saab välja tuua Vabariigi valitsuse suunise suunata käesoleval EL rahastusperioodil vähemalt 40% ettevõtlusvaldkonna toetustest väljapoole Tallinna ja Tartu regioone.

saavutamise vajadusega sekkumiste disainis. Kui osutub võimalikuks kasutada EL-i poolt täiendavat erieesmärgistatud ja fokuseeritud rahastut (EL tasandi otsused lisavahendite eraldamiseks või täiendavad suunised), tuleks seda võimalust eelistada ning vastavalt vajadusele ja/või katmata valdkondadele, täiendada rahastut loodavate lisavõimaluste või eelistingimustega riigieelarvest ja üldistes riigiplaanis kavandatud sekkumistes.

Alltoodud punktis 4.2.1 esitatud üldised ettepanekud regionaalse tasakaalu toetamiseks panustavad laia regionaalpoliitikasse sh üleriigilise planeeringu elluviimisesse ning arvestavad selle kaasuva positiivse mõjuga idapiirialadele, jätmata kõrvale teisi negatiivse konjunktuuriga piirkondi. Üldiste ettepanekutega arvestamine on suures osas eelduseks, et idapiirialade arengule oleks võimalik märgatavat mõju avaldada.

Punktis 4.2.2 esitatud idapiirialadele suunatud ettepanekud **käsitlevad võimalusi** saavutada suurem mõju konkreetselt idapiirialadel kitsas tähenduses. Riigiplaani osaks olevate sekkumiste puhul on ettepanek kasutada mehhanismi, mis oli kasutusel käimasoleva EL rahastusperioodi sekkumiste kavandamisel regionaalsete mõjudega arvestamise tagamisel, mida laiendada eraldi ka idapiirialadele. Eelnimetatud punktides esitatud **üldiste ettepanekute** rakendamiseks on võimalik luua eeldus ja mehhanism idapiirialadel mõju saavutamiseks, mis põhineb senisel kogemusel regionaalsete erisustega arvestamisel peamiselt välisvahenditest rahastatavates üleriigilistes sekkumistes ega vaja seetõttu täiendavat koormavat protseduuri.

Punktis 4.2.3 toodud **valdkondlikud ettepanekud** käsitlevad võimalusi saavutada suurem mõju konkreetselt kitsas tähenduses idapiirialadel ja need põhinevad läbi viidud kaasamise ja infokorje tulemusel saadud sisendil (sh lisas 2 toodud sisend) ja selle sünteesil. Läbivaks põhimõtteks on siin sekkumisi kavandavate ministriumide sisuline koostöö eelnevalt kokku lepitud piirkondade esindajatega juba sekkumiste kavandamise algfaasis ning Regionaal- ja Põllumajandusministeeriumi roll nõustamisel ja sekkumiste kavandamise protsessis ning tulemusele hinnangu andmisel sekkumiste kooskõlastamisel üldise korra kohaselt. Sellise lahendusega kaasneb mõningane täiendav koormus ja ajakulu osapooltele, mis on samas sekkumiste täpsemaks sihtimiseks ja tulemuse saavutamiseks vältimatu.

EL uue eelarveperioodi vahendite kasutamise kavandamise osas tuleb arvestada, et riigiplaani puudutavas osas täpsustuvad fookused ja võimalused 2028. a alguseks, mistõttu on piirkonna arenguks välisvahendite kaasamiseks oluline kasvatada piirkondlike partnerite ja ettevõtete sisemist potentsiaali, kasutades selleks riigieelarvest rahastatavaid idapiirialadel rakendatavate programmide (Ida-Viru, Kagu-Eesti, Setomaa, Peipsiveere programmid) ressursse ja olemasolevaid võrgustikke (eelkõige MAK). Suurem fookus seada koostööle, piloteerimisele ja nõustamisvõimekusele, sealhulgas finantsinstrumentide kasutusele võtmiseks.

4.2.1 Üldised ettepanekud regionaalse tasakaalu toetamiseks

- Suunata senisest oluliselt suuremas määras riigieelarvelisi ja välisvahendeid sh riigiplaani vahendeid, väljapoole Harjumaad, millega **luua üldine vahendite baas mõjusateks sekkumisteks turutõrkepiirkondades, sh idapiirialadel** (vajalik

põhimõtteline Vabariigi Valitsuse otsus riigiplaani koostamise suuniste ja üleriigilise planeeringu elluviimiskava osas).

- Riigiplaani reformide, investeeringute ja meetmete disaini ning riigiplaani riikliku kaasfinantseerimise planeerimise kaudu võimaldada riigiplaani üleriigilistes toetusmeetmetes suuremat diferentseerimist ja madalamat omafinantseeringut turutõrkepiirkonnas, sh idapiirialadel, millega **kasvatada nõrgema konjunktuuriga piirkondade, sh idapiirialade, finantsilist võimekust toetusi kasutada** (meetmeid kavandavad ministeeriumid, RAM).
- Kavandada üleriigilistes või suurt osa riigist katvates sekkumistes erinevat lähenemist regionaalselt, näiteks piirkondlike ümbrike, pilootmeetmete, erinevate lävendite, oodatava tulemuse või omafinantseeringu määra kujul, millega luua eelis turutõrkepiirkondadele (meetmeid kavandavad ministeeriumid).

4.2.2 Idapiirialadele suunatud ettepanekud

Üldpõhimõtted ja sihtpiirkond

- Käsitleda idapiirialade peamise fookusteemana rahvastikukao leevendamist eelkõige majandus- ja elukeskkonna ning kogukonna vastupanuvõime parandamise kaudu. Raporti soovitus on määratleda eritähelepanu vajava idapiirialana kitsamas tähenduses Ida-Viru, Võru, Põlva, Valga maakondade omavalitsused + Mustvee vald Jõgevamaalt ning Peipsiääre vald ja Piirissaare saar Tartu valla koosseisust Tartumaalt. Vastavalt vajadusele võib olla valdkondlikes sekkumistes ressursside koondamiseks vajalik piirkondlike partneritega läbiräägituna sihtpiirkonda kitsendada.
- Kajastada riigiplaanis üldine põhimõte pöörata eraldi tähelepanu idapiirialadele ja kajastada peamised sekkumisvaldkonnad ja üldised eesmärgid. Riigiplaani koostamise ja elluviimise protsessis anda suunis täpsustada need meetmedisaini faasis (sh üleriigilised sekkumised) piirkondade esindajatega konsulteerides, eesmärgiga disainida piirkonnale mõjusad ja sobivad sekkumised, mida piirkond on valmis realselt kasutama.
- Olulisemate üleriigiliste sekkumiste puhul riigiplaanis, millel on potentsiaal toetada idapiirialade arengut, lisada koostöös REMiga siht ja erimärke meetmete nimekirjas, mille osas jälgib REM kooskõlastusprotsessis valdkonnaministeeriumide poolset kaasamisprotsessi ja piirkondlike partnerite ettepanekutega arvestamist. Korraldusametusel luua koostöös REMiga mehhanism idapiirialadele suunatud vahendite ja saavutatud tulemuste seireks.
- Kokku leppida ühine kaasamisformaad idapiirialadele suunatud sekkumiste disainimise osas ning osapooled (sh vähemalt sihtpiirkonna maakondlikud arenduskeskused, maakondlikud arendusorganisatsioonid kohaliku omavalitsuse korralduse seaduse mõistes + Lõuna-Eesti regionaalse arenguleppe nõukogu), kelle arvamust küsitakse riigiplaani koostamise protsessis markeeritavate meetmete väljatöötamisel.

- Riigiplaani koostamise protsessis markeeritavates meetmetes seada eesmärk suunata elaniku kohta arvestatuna rohkem vahendeid idapiirialadele võrreldes ülejäänud piirkondadega väljaspool Harjumaad/pealinnapiirkonda. Mudeli täpsustab REM riigiplaani koostamise protsessis.
- Arendada piirkondlike partnerite võimekust toetusvahendeid kaasata (EL kesksed kui ka riigiplaani vahendid) kasutades selleks riigieelarvest rahastatavaid idapiirialadel rakendatavate olemasolevate programmide ressursse (Ida-Viru, Kagu-Eesti, Setomaa, Peipsiveere programmid) ja võrgustikke (eelkõige MAK). Suurem fookus seada koostööle, piloteerimisele, nõustamisvõimekusele. (REM).
- EK poolt kavandatava EastInvest laenuskeemi rakendamisel kavandada selle kasutuselevõtuga seotud toe mõjusa rakendamise läbimõtestamine ja rakendamine ning eriline tähelepanu vähemalt kitsamas tähenduses idapiiriala piirkonnale (MKM, EIS).
- EL üleses vaates toetada EK poolt kavandatavaid riigiabi leevendusi NUTS2 piirkondades, st riigis tervikuna, et suurendada paindlikkust (RAM).
- Ida-Virumaa puhul kavandada ÕUF väljumistegevused (ÕUF tegevusi rakendavad ministriumid).
- Üldine soovitus – riiklikes arenguplaanides ja investeeringukavades sisalduvate investeeringute puhul alustada kitsamas tähenduses idapiirialadest (sh kasutades piirkonda eelistatult piloteerimisel).

4.2.3 Idapiirialadele suunatud valdkondlikud ettepanekud

Majanduskeskkonna parandamise ettepanekud:

- Ettevõtlusele ja tööstusele, tööhõive ja ettevõtlikkuse edendamisele suunatud toetustest on otstarbekas arvestada eraldi „ümbrik“ ja vajadusel disainida diferentseeritud lävendid ning kavandada tugitegevused vahendite kasutuselevõtuks idapiirialadele (MKM).
- Riigikaitse- ja kahetise kasutusega investeeringute puhul kavandada lahendused koos piirkondlike partneritega, et leida kohaliku kasu maksimeerimise võimalused (MKM, KAM, KLIM).
- Regionaalse ettevõtluse arendamisel, arvestada eraldi „ümbrik“ ja kavandada tugitegevused vahendite kasutuselevõtuks idapiirialadele (REM).
- Suunata turismisihtkohtade arendamise toetamisel (sh DMO-de sihtfinantseerimine) täiendavad vahendid Virumaa ja Lõuna-Eesti piirkondadele³⁷ (MKM).
- Pakkuda idapiirialadel piirkonna tööjõu arendamiseks süsteemset hariduslikku tuge toetamaks ettevõtluse arendamisse tehtud ja tehtavate investeeringute jätkusuutlikkust (HTM, MKM). Kujundada kutseõppekeskused ka ruumi- ja toe pakkujateks innovatsiooni ja inkubatsioonikeskustele.

³⁷ <https://public.tableau.com/app/profile/enterprise.estonia/viz/Sihtkohtadetlaud/DMOdekaart>

- Energiamahuka ettevõtluse puhul arvestada elektrivõrgu tugevdamise ja võimsuste kättesaadavaks tegemise vajadusega ning mehhanismiga, kuidas kokku leppida üheaegsed erasektori- ja võrguinvesteeringud investeeringukindluse andmiseks (KLIM).

Kodanikuühiskonna tugevdamise, sh kriisivalmidus, ettepanekud:

- Lisarahastuse eraldamine idapiiriga külgnevatele kohalikele tegevusrühmadele (LEADER/CLLD) alt-üles strateegiate elluviimiseks (REM).
- Kodanikualgatuste ja omakultuuri toetamine kuuluvustunde tõstmiseks ja siduse parandamiseks, sh fokusseeritult Ida-Viru linnades (REM, KUM, SIM).
- Kodanikuühiskonna ja kohaliku tasandi tugevdamisel ning usaldusväärse kommunikatsiooni ja väärtusruumi kujundamisel pöörata erilist tähelepanu Ida-Virumaale ja suurema venekeelse kogukonnaga piiriäärsetele omavalitsustele (KUM, SIM).
- Siseturvalisuse ja kriisivalmiduse ning kriisikoordinatsiooni tegevustes suunata võimalusel fookus ajaliselt varem idapiirialadele (SIM).

Elukeskkonna, eluasemete ja taristu edendamise ettepanekud

- Lairiba- ja 5G ühenduste rajamise toetamisel prioriseerida valgete alade katmist 5G ühendustega idapiirialadel (JDM).
- Teedeinvesteeringute kavandamisel (kohalikud teed ja riigiteed) arvestada ettevõtluse toimimise vajadustega, sh vajalike erilahenduste projekteerimise ja väljaehitamise osas, konsulteerides piirkondlike partnerite (sh regionaalse arenguleppe nõukogud). Vajadusel algatada seniste, investeeringute prioriseerimisel kasutatavate alusparameetrite muutmine ettevõtluse elavdamist toetavate investeeringute puhul (KLIM).
- Riigikaitse- ja kahetise kasutusega ühenduste investeeringute puhul kavandada lahendused koos piirkondlike partneritega, et kindlustada lahenduste koosõla ruumilise arengu eesmärkidega ning suurendada investeeringute regionaalset, sotsiaalmajanduslikku ja kriisivalmidust tugevdavat mõju ning leida kohaliku kasu maksimeerimise võimalused (KAM, KLIM).
- Lisaväljumiste tellimine Narva-Rakvere rongiliinil tööjõu ja töökohtade paremaks sidumiseks ja tööjõuareali laiendamiseks (REM).
- Eluasememeetmetes (rekonstrueerimine, elamufondi uuendamine) näha ette eesmärgipärased ja mõjusad tulemusele orienteeritud erisused vahendite senisest kiiremaks kasutuselevõtuks piirkonnas (soodsamad toetusmäärad, eraldi ümbrik, ettevalmistuse tugi). Võimalusel piloteerida uuenduslikke lahendusi piirkonnas, et selgitada nende teostatavus turutõrkepiirkonnas üleriigiliselt. Elamufondi uuendamisel (korterelamud) alustada eelistatult idapiirialade üleriigilises planeeringus määratletavatest regionaalsetest ja piirkondlikest linnadest, võimalike üksikelamutesse tehtavate investeeringutoetuste või muude instrumentide puhul prioriseerida piirivööndi

asustusüksuseid, milles puudub või on vaid väike püsielanikkond (KLIM). Korteralamute tühjenemise regionaalse kontsentreerumise vältimiseks idapiirialal, eelistada sekkumiste kavandamisel idapiirialasid üleriigilistes meetmetes (REM).

- Pakkuda idapiiriala kohalikele omavalitsustele täiendavat tuge kohandamaks asulakeskuste avalikku ruumi tänasele elanikkonnale ja tulevikuvajadustele vastavaks. Eraldi fookuses Ida-Viru linnastu elukeskkonna parandamise tegevused, et tugevdada selle rolli regionaalse keskusena (REM, KUM, KLIM).
- Elektrivõrgu tugevdamine ettevõtluse arenguvõimaluste toetamiseks, keskendudes piirkondadele, kus rikete arv on suurem ja taastuenergia tootmise võimalused on riigikaitseliste piirangutega (KLIM, RAM).

Fookusteemade ja ettepanekutega seotud piirkondliku infokorje käigus selgitatud võimalikud täpsemad sekkumisteemad on esitatud lisas 2, mille osas tuleks valdkonnaministeeriumidel hinnata täpsemat vajadust ja võimalusi, arvestades juba olemasolevaid sekkumisi ja kavandatavaid tegevusi sh riigiplaanis.

Lisa 1. Analüüsid ja ülevaated Euroopa Liidu idapiirialade olukorrast

OECD analüüs Euroopa idapiirialade atraktiivsuse tugevdamisest³⁸

- Analüüsis vaadeldakse Soome, Eesti, Läti, Leedu ja Poola piirialasid. Otseste piirialadena käsitletakse nende riikide NUTS3 regioone, mis piirnevad Venemaa, Valgevene ja Ukrainaga. Muude idapoolsete aladena on analüüsi haaratud ka nende riikide ülejäänud, v.a pealinnaregioonid. Eestis puudutab analüüs seega otseselt Kirde-Eestit ja Lõuna-Eestit ehk Ida-Viru, Jõgeva, Tartu, Põlva, Võru, Valga ja Viljandi maakonda, muude aladena on kaasatud Kesk-Eesti ja Lääne-Eesti NUTS 3 piirkonnad.
- Analüüsi aluseks olevad statistilised andmed pärinevad eeskätt 2022. aasta eelsest ajast, kuna uuemad andmed polnud analüüsi koostamise ajal veel kättesaadavad. Seetõttu põhineb sõjast tulenevate mõjude analüüs suuresti idapiirialade esindajate hinnangutel.
- Analüüsis sedastatakse, et idapiirialade senised arenguväljakutsed, mis tulenevad väikesest ja kahanevast rahvaarvust, kaugusest suurematest majanduslikest keskustest, infrastruktuuri puudujääkidest, on Venemaa agressioonist tulenevate geopoliitiliste muutuste tõttu süvenenud, kuna kadunud on ka nende piirkondade senine eelis toimida vahendajana Euroopa-Venemaa majandussuhetes. Lisandunud on geopoliitiliste riskide ja ebakindlusega seotud väljakutsed majandusarengule ja turvalisusele.
- Lõppjärel dustena soovitatakse koostada pikaajaline, spetsiifilistest kohalikest oludest lähtuv valdkondade ülene plaan ja rahastusprogrammid piirkondade atraktiivsuse tõstmiseks, mille ulatus on kriisireageerimisest laiem, keskendudes pikaajalistele struktuursetele muutustele. Peale majandusnäitajate tuleb arvesse võtta ka infrastruktuuri (sh eritähelpanu strateegilisele ja kahetise kasutusega infrastruktuurile), energiataristut, turismipotentsiaali, avalikke teenuseid, elanike heaolu. Turvalisus on oluline, kuid peamine rõhuasetus peaks olema pikaajalisel kerksusel, sh piirkondade sotsiaalmajanduslikul käekäigul.
- Tähtis on riigi nähtavuse suurendamine idapiiriregioonides läbi avalike teenuste, et tagada institutsioonide legitiimsus ja sotsiaalne sidusus.
- Kindlasti on vaja kavade koostamisel tagada piirkondade KOV tasemel esindajate, sh esindusorganisatsioonide osalus.
- Oluline on idapiirialasid eraldi käsitleda ka kesksetes riiklikes strateegiates ehk Eesti mõistes valdkondlikes arengukavades.
- Võimalusena tuleb käsitleda idapiirialade omavahelist koostööd ning idapiirialade koostööd naaberregioonidega potentsiaalse omavahelise sünergia ja lisandväärtuse arendamiseks.

³⁸ [Reinforcing the attractiveness of Europe's Eastern Border Regions](#). OECD Regional Development Papers No. 163. 1 September 2025

Interreg ESPON Euroopa Liidu kirdevälispiiri alade uuring (Chanebo³⁹)

- ESPON-i Chanebo projekti eesmärk on analüüsida Euroopa naabruspoliitika koostööprogrammide sulgemise mõju EL idapiirialade arenguvõimalustele ja teha ettepanekud inimkapitali ja poliitikainstrumentide ümberkujundamiseks geograafiliselt uute rahvusvahelise koostöö suundade poole.
- Täpsema vaatluse alla on võetud 4 NUTS3 regiooni 27-st Venemaa ja Valgevene piiri äärses regioonist: Lõuna-Karjala (Soome), Ida-Virumaa (Eesti), Latgale (Läti) ja Utena maakond (Leedu).
- Analüüsi piirkondade väljakutseid järgmistes valdkondades:
 - Demograafia
 - Haridus ja tööturg
 - Majandus ja kaubandussuhted
 - Ettevõtete areng
 - Energeetika
 - Turism
 - Sotsiaalne sidusus ja turvalisus
 - Ühendused, mobiilsus ja transport
- Uuringu järeldustel põhinevad soovitusel olid järgmised:
 - Luua välispiirialadele suunatud erimeetmed, et toetada majanduskasvu, piirkondlikku säilenõtkust ja kogukonna-põhiseid projekte;
 - Täiendavalt tuleks rahastada piiriturvalisusele, kriisireageerimisele ja säilenõtkusele suunatud projekte;
 - Suurendada EL piirkondade vahelisi majandussidemeid, eriti Põhja-Balti regioonis, et kompenseerida Venemaa-suunaliste kaubandussuhete kadu;
 - Ida-Virumaal toetada olemasolevaid pingutusi uute ärivõimaluste loomiseks ning majanduse mitmekesistamiseks, et vähendada sõltuvust senistest dominantsetest majandusharudest.
 - Strateegilised kommunikatsioonitegevused, nagu kohalike edulugude esiletõstmine, aitavad kujundada positiivsemat ja tulevikku vaatavat piirkondlikku kuvandit, mis toetab inimeste ja investeeringute hoidmist ning ligimeelitamist.

Interreg Euroopa programmi poliitikaõppeplatvormi (PLP) projekt „Regio-Silience“⁴⁰

- Projektis osalesid 16 EL idapiiriäärse regiooni esindajad Norrast Poolani. Eestist olid projekti kaasatud Ida-Virumaa, Tartumaa ja Võrumaa esindajad.
- Regioonide esindajad määratlesid üheskoos järgnevad väljakutsed, mis on sarnased kõikidele idapiiri äärde jäävatele regioonidele:

Majanduslikud väljakutsed	Investeeringute vähenemine tööstuses, kaubanduses ja turismis; Väljakujunenud tarneahelate katkemine, erainvesteeringute vähenemine piirkonda; vähenenud atraktiivsus välisinvesteeringutele
---------------------------	--

³⁹ [ESPON \(2025\). Challenges at EU's North-East External Borders \(CHANEBO\), Ida-Viru Regional Profile](#)

⁴⁰ [Regio-Silience Final report, 14-16 January 2025](#)

Tööhõive ja demograafilised väljakutsed	Piirkondade vähenenud atraktiivsus perede ja oskustöölise jaoks; ajude väljavool; madalalpalgalised töökohad; tööpuudus; rahvastiku vähenemine;
Turvalisusega seonduvad väljakutsed	Üldine ebakindlustunne piirialadel; naaberriigi agressioonisõda Ukraina vastu, piiriprovokatsioonid ja inforünnakud, aga piiriäärsetel aladel ka hajaasustuse laienemise ja majandusliku ebakindluse tõttu vajadus julgeoleku, piiriturvalisuse, avaliku korra, kriisikerksuse ja elanikkonnakaitse võimekuse suurendamiseks;
Energiaga seonduvad väljakutsed	Komplitseeritud energiateemad, kõrged energiakulud; piiratud võrkude ja energia salvestamise mahud; piirangud tuuleparkide ja päikeseparkide rajamiseks; konkurents militaararistu (nt radarid) ja energiataristu (nt tuulepargid) rajamise vahel
Transpordi ja logistikaga seonduvad väljakutsed	Katkenud transpordikoridorid; kaubandus logistikamarsruutidel on kannatada saanud; vajadus orienteerida transpordikoridorid ümber ida-lääne suunalt põhja-lõuna suunale
Koostööväljakutsed	Kõikidel tasanditel katkenud pikaajalised suhted ida suunas; uute koostööpartnerluste ja võrgustike ülesehitamise vajadus
Võimekuse/suutlikkusega seonduvad väljakutsed	Alaline „ellujäämise ja tuletõrjumise režiim“, mis võtab ära erinevad ressursid (inimesed, rahalised vahendid, aeg jms) muudelt arenguvajadustelt

- Projekti raames koostati ka poliitikasoovitused nii riigisisesteks (sh riigiplaani) meetmeteks kui territoriaalse koostöö programmideks (Interreg).
- Peeti oluliseks, et piirialadele suunataks spetsiaalsed toetusprogrammid või eriümbrikud, mille tingimused, sh toetusmäär arvestaks kohalikke võimekusi. Leiti, et kaaluda tuleks idapiirialadele eristaatuse andmist. Rõhutati piirkondlikku osaluse ja koosloome ning koostöö vajadust, sh osapoolte võimekuse suurendamist, ning varasematest uuringutest ja teiste riikide ja piirkondade kogemustest õppimise vajalikkust.
- Olulisimateks valdkondadeks, mille puhul tuleks sekkuda riigisiseste meetmetega, peeti:
 - Ettevõtlus ja VKE-d (mh peeti oluliseks rõhutada vajadust piirkondlike meetmete järele, koostööd ülikoolidega, innovatsioonikeskuste rajamist, ettevõtjate tehnoloogiakoolitust, ringmajanduse võimalusi, kahetise kasutusega toodete, teenuste ja infrastruktuuri arendamist, küberturvalisust piirialade majandussektorina);
 - Noored (mh peeti oluliseks tegeleda noorte ettevõtlusoskuste, tööhõive ja praktikakohtadega, soodustada noorte õppimist, sh täiendõpet, elama jäämist ja elama asumist piiriregioonidesse, suurendada noorte võimalusi osaleda poliitikakujundamisel ja omavahel suhelda);
 - Piirkonna atraktiivsus elanike ja turistide silmis (mh peeti oluliseks rõhutada kultuuri ja traditsioonide jätkamise olulisust usalduse, kogukondlike sidemete ja sotsiaalse sidususe loomisel ning vähemate võimalustega elanike toetamist kogukonnaelus ja kohaliku arengu kavandamisel osalemisel; rõhutati vajadust pöörata tähelepanu turismisektorile (sh infrastruktuurile, turundusele,

- digivõimalustele ja partnerlustele), et asendada kadunud Vene turgu ning vähendada sõltuvust hooajalisusest);
- Energeetika (eluhoonete rekonstrueerimise hõlbustamiseks rõhutati vajadust ühe-ukse-teenuse järele).
 - Euroopa territoriaalse koostöö võtmes leiti, et koostöösuund peab nihkuma ida-lääne teljelt põhja-lõuna teljele (pakuti välja mõte idapiirialade koostööprogrammist). Koostöö põhilähtekohtadeks peaks olema jätkusuutlikkus ning piirkondade kerksus. Olulisimateks koostöövaldkondadeks peeti:
 - Majandusarengut (sh mainiti väärtusahelate ümbersuunamist, infrastruktuuri- ja transpordinvesteeringuid, rohemajanduse, kaitsevaldkonna ning kahetise kasutusega tehnoloogia ja infrastruktuuri potentsiaali, Ukraina ülesehitustöid;
 - Teadus- ja arendustegevust ning innovatsiooni (sh mainiti ülikoolide-tööstussektori koostööd ning sisekaitseõppe ja kutseõppe võimaluste arendamist);
 - Turvalisust ja kerksust (mh rõhutati vajadust pakkuda uut narratiivi piirkonna atraktiivsuse kohta nii elanikele kui küllastajatele ja investoritele);
 - Kultuuri- ja noortevaldkonda (sh kultuuri- ja noortevahetused, lõimumisprojektid, noortekeskuste arendus).

Baltics Catching Up Regions Initiative (CuRI), 2024-2026 (2027)

- Euroopa Komisjoni rahastatud Maailmapanga projekt, mille eesmärk on suurendada kohalike osapoolte võimekust tuvastada ja ära kasutada olemasolevaid EL ühtekuuluvuspoliitika rahastusvõimalusi piirkondade jätkusuutlikuks arenguks kolmes projektiregioonis, milleks on Põlva, Valga ja Võru maakonnad Eestis, Latgale regioon Lätis ja Utena maakond Leedus.
- Projekti raames on loodud Kagu-Eesti piirkonna majandusprofiil ning koostatud tegevuskava eelnõu, millesse on koondatud tegevused piirkonna ettevõtluse edendamiseks. Peamised tegevussuunad on järgmised:
 - Elukeskkond, ühenduvus ja transport
 - Elamumajanduse arendus, sh üürikorterite reservi loomine (noored pered, renditööjõud), uute üürielamute ehitamine koostöös ettevõtetega, KOV-de ja arendajate toetamine;
 - Ühistranspordi liinivõrgu arendamine, sh bussiaegade kohandamine (nt suvisel ajal koolibusside asendamine), maakonnakeskustega ühilduvus, üld- ja huvihariduskoolide ajakavaga arvestav;
 - Ettevõtete-üleised lahendused tööjõu transpordi lahendamiseks (nt tööpäeva kellaaegade kohandamine, sõidujagamine, ettevõtete ülene korraldatud transport jms);
 - Elektriautode laadimisvõrgu arendamine (nt poodide, hotellide juures);
 - Kergliiklusteede võrgustiku arendamine, sh kergliiklusteede valgustamine.
 - Ettevõtluskeskkond, taristu, tehnoloogia ja koostöö
 - Ettevõtlustaristu arendamine, sh laopindade tekitamine, ettevõtlusalade ligipääsuteede asfalteerimine;

- Taastuenergia tootmise ja kasutamise võimaldamine, sh alternatiivsed lahendused, maksuerisused, soodustingimustel liitumised, piirangute vööndi laiendamine (nt radarijaamade võrgustik ja tuuleenergia tootmine);
 - Mikroenergiavõrkude paigaldamine kogukondadesse elektrikatkestuste leevendamiseks (mikrovõrgud, energiasalvestus);
 - Interneti (valguskaabel Balti riikide ühise algatusena, julgeoleku riski maandamiseks), satelliitlahenduste ja mobiilside arendamine;
 - Rohetehnoloogiate kasutamise soodustamine;
 - Tööstussümbioosi arendamine; tööstusparkide arendamine;
 - Ettevõtete koostöö teenuste tellimisel (nt tehnikute tellimine).
- Tööjõud ja oskuste arendamine
 - Kohapealsed täiendõppekeskused koostöös ettevõtetega; kiirkursused (3-6 kuud) suurema nõudlusega valdkondades (tööstus, põllumajandus);
 - Spetsiifiliste koolituste toomine piirkonda, sh ettevõtjate vajaduste kaardistamine ja ühiste koolituste korraldamine (nt sadulsepad);
 - Spetsiifiliste oskuste sertifitseerimisprotsesside toetamine;
 - Kutsekoolide ja ettevõtete koostöös praktikaplaanide järjepidev arendamine, kohandamine vajadustega;
 - Kriitilise tööjõupuudusega valdkondades paindlikum välistööjõu värbamine (nt arstid, spetsialistid);
 - Ettevõtete ja teadusasutuste koostöö jätkuv nügimine.
- Maine, turundus, kogukond
 - Piirkonna ja tarneahelate mainekampaaniad;
 - Ettevõtjate koostöö turunduses, sh nt piirkondlike toodete e-turg, nišitoodete ühisturundus;
 - Kohalike toodete aktiivsem tutvustamine regioonis, näiteks kohalike tootjate toodete kasutamine piirkondlike asutuste laste jõulupakettides;
 - Kohaliku turismifondi loomine - väiketugi majutuse, elamusturismi ja kogukonnaalgatuste arendamiseks (vajalik täpsustada vajadust).
- Euroopa Komisjon ja Maailmapank kavandavad projekti jätkutegevusi aastani 2027, mille käigus arendatakse Kagu-Eesti piirkonnas edasi 1-2 olulisemat tegevuskavas toodud tegevussuunda. Ühtlasi kavatakse laiendada projektipiirkonda.

Lisa 2. Euroopa Komisjoni teatises ja siseriikliku sisendikorje käigus esitatud fookused ja tehtud ettepanekud

EK teatises nimetatud võtmevaldkonnad⁴¹	Eesti-sisesel piirkondlike partnerite kaasamisel määratletud võtmevaldkonnad ja ettepanekud
<p>Julgeolek ja vastupanuvõime (idatiiva seire, Euroopa droonikaitse algatus, Euroopa õhukilp ja Euroopa kosmosekilp; sõjaväelise liikuvuse parandamine; vastupanuvõime klastrid; hübriidohutõrje; Maa seire valitsustasandi teenus.</p>	<ol style="list-style-type: none"> 1) Kriisivalmiduse tõstmine, kriisikoordinatsioon riigi, omavalitsuste ja kogukondade tasandil. Kerksuskeskuste arendamine ja varustamine alustades idapiirialadest, elanikkonnakaitse koolitused. Naabrivalve tugevdamine, vabatahtlikkus, abipolitsei, abipääste. Patrullide arvu suurendamine piiriäärsetes omavalitsustes. 2) Kahese kasutusega taristu ja võimalused selle arendamisega seoses kohaliku kasu maksimeerimiseks. 3) Kogukondade kaasamine kaitseotstarbeliste investeeringute negatiivsete mõjude leevendamise ja mitmeotstarbelise kasutamise planeerimisse, et vähendada negatiivseid mõjusid ja suurendada kohalikku kasu. 4) Drooniõpe koolides, sh kutsekoolides. Piiriäärsetes koolides kursused, mida arvestatakse Sisekaitseakadeemiasse sisseastumisel. 5) Topeltkodanike/VF kodanike kinnisvara ostuõiguse keelamine. 6) Luua kommunikatsioonivahendite (televisioon, mobiil jt) leviala piiriääres, mis vähendaks tänase odavama ja parema levikuga Vene Föderatsiooni teenuste tarbimist. 7) Idapiiriala (kui Eesti, ELi ja NATO välispiiri) piiriinnovatsiooni testala võime ja teenuste väljaarendamine. 8) Piirivalve võime tugevdamisel arendada koostöö Frontexi kohalolu suurendamiseks piiril, rahvusvaheliste koolitustegevuste kasvuks ning riigikaitsealaseks koostöös loodava Kaitseväe linnakuga Narvas ja üksustega Kagu-Eestis.
<p>Investeeringud, majanduskasv ja piirkondlik heaolu (juurdepääs rahastamisele ja nõustamisele - luuakse idapoolsete piirialade jaoks sihtotstarbeline rahastamisplatvorm EastInvest (laenukoode);</p>	<ol style="list-style-type: none"> 1) Tööstus- ja ettevõtlusinvesteeringud õiglase ülemineku fondi Ida-Virumaa suurinvesteeringumeetme eeskujul. 2) Tööstusalade ja selle taristu arendamine; inkubaatorid. 3) Väikeettevõtluse toetamine piirkonda jäämise toetamiseks.

⁴¹ Esitatud on lühikokkuvõtte EK teatisest nähtuvatest võtmevaldkondadest/teemadest. Täieliku ülevaate saamiseks tutvuda eesviidatud EK teatisega

<p>kaalutakse riigiabitingimuste muutmisvajadust; idapiiriregioonide puhul võetakse arvesse territoriaalset eripära DNSH hindamisel; liikmesriigid peaksid uuel finantsperioodil tagama idapoolsete piirialade probleemide ja võimalustega arvestamise (riigiplaan); sihipärased maksumeedmed ja riigiabiga kooskõlas olevad toetused juba asutatud ettevõtjatele, või uutele investeeringutele idapoolsetel piirialadel; uurida võimalikku kasu, mis tekib idapoolsetel piirialadel uute erimajandustsoonide loomisel ja selliste olemasolevate rajatiste loetelu laiendamisel, mille suhtes kohaldatakse riigiabi eeskirju.)</p>	<ol style="list-style-type: none"> 4) Piirkondlik väiketööstus/väiketootmine (sh allhankena) kaitsetööstusettevõtetele (militaaria/küber/turvalisus). 5) Olemasolevate väikeettevõtlust toetavate algatuste võimestamine (nt Ida-Viru ja Lõuna-Eesti turismiklaster, MTÜ Setomaa Turism, Peipsi sibulatee, MTÜ Seto Käsitöö Koda, Kagu-Eesti Puiduklaster, Puidu kompetentsikeskus Tsender); 6) Elektrivõrgu tugevdamine tööstusinvesteeringute võimaldamiseks. 7) Maksu- /aktsiisibüroo piirkonnas tegutsevatele ettevõtetele. 8) Teadustegevuse, olemasolevate kompetentsi- ja innovatsioonikeskuste arendamine suunal, mis on vajalik piirkonna ettevõtlusele ja majandusele. Teaduskoostöö arendamine sotsiaal, hariduse, tervise valdkondades. 9) Väikesadamate arendamine kohaliku turismiettevõtluse toetamiseks ja maine ning identiteedi tugevdamiseks. 10) Piirkondade isemajandusvõimekuse tõstmiseks ja väikeettevõtluse edendamiseks soodustada kohalike ressursside kohapealset kasutuselevõttu ja väärindamist. 11) Regionaallaenu instrumendi uuendamine eesmärgiga pakkuda soodsamat laenu piiriäärsetele ettevõtjatele ja kaaluda lisatingimust, et sõjalise konflikti korral kataks näiteks EIS võimaliku laenujäägi.
<p>Kohalike tugevuste ärakasutamine biomajanduse, energeetika, keskkonna ja põllumajanduse valdkonnas ning oskuste osas (metsandussektor, puit biomass, biogaas; strateegilised projektid kriitiliste toormete määruse alusel; energiasüsteemide integreerimine ELi elektriturule; energiasüsteemide tugevdamine taastuvenergiapotentsiaali kasutuselevõtuks; gaasi hoiustamist, vastassuunavoogude läbilaske võimsust, võrgu ja taristu ajakohastamist, võrkudevahelisi ühendusi ja taastuvate energiaallikate integreerimist, et tagada vastupanuvõime energiavarustuse häiretele; energiakogukondade laiendamine; prioriteetsete piiriüleste taristuprojektide rakendamine;</p>	<ol style="list-style-type: none"> 1) Võrguinvesteeringud, sh arvestades vajadust kiirelt reageerida koos ettevõtlusinvesteeringute maandamise või laienduste rajamisega, piisava võimsuse tagamiseks. 2) Energiakogukonnad. Energiaühistute loomine kogukondadega koos energiaparkide rajamisega (päikesepargid, biojaamad (metsa- ja põllumundustoore).

<p>ringmajanduse algatused; põllumajanduse põlvkonnavahtetuse toetamine; maaelupakti raames võrgustike loomine ja suutlikkuse suurendamine, et lahendada nende piirkondade ees seisvaid ainulaadseid probleeme; energiaalase planeerimise tõhustamine, luues raamistiku investeerimiskavade paremaks koordineerimiseks, et kiirendada rohepöövet, vastupanuvõimet ja võrkude lõimimist idapoolsetel piirialadel; Energia salvestamine; energiaostuvõimetuse vähendamine SKF-ist)</p>	
<p>Ühendatus, mille eesmärk on viia kokku inimesi ja toetada majanduskasvu (ajakohastama taristut, et suurendada piirkondlikku konkurentsivõimet ja turvalisust, seades esikohale kvaliteetsed maantee- ja raudteeühendused suurte linnakeskustega sealhulgas asukohtades, kus need võivad teenida kahesuguse kasutuse eesmärgi, seades esikohale TEN-T koridorid; tõhustada idapoolsete piirialade ühenduvuse ja julgeoleku jaoks oluliste käimasolevate suurte piiriüleste projektide, näiteks Rail Balticu rakendamist; kasutama tulevasi riiklikke ja piirkondlikke partnerluskavasid, Euroopa ühendamise rahastut ja Euroopa Konkurentsivõime Fondi, et tagada TEN-T ja ELi sõjaväelise liikuvuse koridoride õigeaegne rakendamine; kasutama kliimameetmete sotsiaalfondi eraldisi transpordivaesuse vähendamiseks idapoolsetel piirialadel, näiteks investeerides kestlikku ühistransporti, sotsiaalsete elektrisõidukite liisimisse, ühistransporti, jagatud liikuvusse ja nõudetransporti; lairibaühendus ja 5G katvuse parandamine ja turvaline piiriülene ühenduvus ja</p>	<ol style="list-style-type: none"> 1) Taristu ja ühendused. Riigiteede teehoiu eelarve sihtotstarbeline suurendamine idapiirialade riigi kruusateedele mustkatte ehitamiseks ja idapiirkonna jaoks oluliste põhi- ja tugimaanteedekonstruktsioonide rekonstrueerimiseks ligipääsetavuse parandamiseks. (Põhja-Lõuna suunalise liikuvuse võimaldamine (Kotka-Sillamäe laevaliin) Tartu põhja- ja idapoolne ümbersõit; Tallinn-Narva mnt 2+2, Jõhvi-Narva, Haljala Kukruse, Jõhvi tööstusparvile ligipääs, Uikala ristmik, sildade kandevõime tagamine). Idapiiriäärsete riigiteede mustkatete alla viimisel võiks kaaluda investeringu tegemist ka neile teedele, kus ööpäevane liikluskogus jääb alla 50 auto ööpäevas, kuid tee on oluline kohaliku ettevõtluskeskkonna jaoks. 2) Juurdepääs ühistranspordile ja nõudetranspordi teenustele. Maakonnakeskuste paremad ühendused nõ satelliitasumitega. 3) Lairiba ja 5G ühenduste katvuse parandamine, sh 5G baastaristu arendamine. Kaabelinterneti võimaluse soodustamine ja toetamine piirialadel, et vältida mobiilsidehäireid. 4) Digilõhe vähendamine. 5) Tartu lennuühenduste jätkamine Lõuna-Eesti paremaks ühendamiseks. 6) Regionaallennuväljade arendamine (erasektor). Olgina ja Jõhvi väikeleenuväli eralennukitele või kahese kasutusega koos kaitsevägega et soodustada välisinvesteeringuid Ida-Viru tööstusaladel. 7) Koidula-Valga raudtee arendamine kaitsevaldkonna ja ettevõtluse toetamiseks.

<p>juurdepääs digitaalsetele avalikele teenustele; kaotada digilõhe, kasutades taaste- ja vastupidavusrahastu ning ühtekuuluvuspoliitika programme; kõrvaldada idapoolsete piirkondade vahelisi piiriüleseid takistusi (BRIDGEforEU määrus))</p>	
<p>Inimeste ja kogukondade vastupanuvõime suurendamine (kogukonna ühtekuuluvus ja valmisolek; rahvastikukadu, vananemine ja väike rahvastikutihedus; kohapõhine ja mitmetasandiline valitsemine; tagada esmaste sotsiaalteenuste osutamine; Kohalike omavalitsuste piiratud finantssuutlikkus; Sotsiaalne ettevõtlus; kvalifitseeritud ja kohanemisvõimeline tööjõud ja oskused; noorte paigalejäämine; kavad esmakordsete koduostjate jaoks; piirialade linnad ja linnapiirkonnad; meediapädevus, finantskirjaoskust; rohujuuretasandi algatused; ELi mittekuuluvate riikide kodanike ja idapoolsete piirialade vähemuste sotsiaalmajanduslik integratsioon; tugevamad kohalikud valitsusvälised organisatsioonid)</p>	<ol style="list-style-type: none"> 1) Rahvastikukao peatamise tegevused, sh mainekujundus. 2) Kogukonnad, turvalisus ja usaldus. 3) Inimkapital. 4) Riigi kohaloleku tagamine läbi riigiasutuste säilimise ja funktsioonide ja töökohtade säilitamise. 5) Ettevõtlikud noored, sh ettevõtlusõpe koolides ja noorsootöö. 6) Kvaliteetsed haridusvõimalused piirkonnas (gümnaasium, kutseharidus, kolledž) ning noorsootöö ja huvihariduse võimalused piirkonnas, et noortel jõuaksid jäämiseks või tagasipöördumise eelduseks tekkida piisavad seosed piirkonnaga. 7) Kõrg- ja kutsehariduse õppekavade ja täiendkoolituste vastavusse viimine ettevõtjate vajadustega. Selleks kutse- ja täiendõppes osalejate (sh teistest piirkondadest) arvu kasvatamine idapiirialade õppeasutustes. Kutseõppeasutuste suurem koostöö üldhariduskoolidega. 8) Haridusvaesuse vähendamine ja ülikoolihariduse kättesaadavuse parandamine (sh õpilaskodud gümnaasiumihariduse omandamiseks) radikaliseerumise vältimiseks. 9) Idapiiril elavatele inimestele, nende oskuste ümberprofileerimine vastavalt uutele julgeolekuvajadustele ja topeltoskuste õpetamisele (dual-use skills õppekavad), riigikaitse ja sisejulgeoleku moodulid. 10) Õpetajatele palgalisa, sh kutsehariduses analoogselt hetkel Ida-Virumaa positiivsele näitele. 11) Elamuprogramm (soodustingimused, tasuta krundid) hõredalt asustatud piirialadel. Eluasemete ostu ja renoveerimise toetamine. Noorte kodurajajate garantiilahendused riskide maandamiseks. 12) Kaaluda tagasirände eesmärgil inimestel (noortel soodustuse või toetusega) ehitada otse suurte veekogude äärde (elamud, mitte suvekodud).

	<ul style="list-style-type: none"> 13) Kaaluda võimaldada „Hajaasustuse programmis“ tagasirände eesmärgil toetust taotleda ka eelneva tegeliku elukohana kasutamise nõuet rakendamata. 14) Uute kortermajade ehitamist soodustav toetus/ laen erasektorile turutõrkepiirkonnas, kus pangad riski võtta ei soovi. 15) Eluasemete energiatõhusus eelisjärjekorras idapiirialadel, sh arvestades ja eristades hoonete elanike investeringu tegemise võimekust. 16) Kogukonnahubid, mis aitavad soodustada võrgustumist ja koostööd ning sotsiaalset ettevõtlikkust. 17) Vaid eestikeelne tasuta huviharidus lõimumise parandamiseks ja eestikeelsele koolile ülemineku toetamiseks. 18) Omakultuuri toetamine. Toetada kogukondlikke algatusi, mis hoiavad ja annavad edasi kohalikku omakultuuri, tugevdavad põlvkondadevahelist sidusust ning suurendavad piirkondlikku kuuluvustunnet ja usaldust, käsitledes neid kogukondliku vastupanuvõime osana. 19) Kogukonnaspetsialistide rolli ja võimekuse kasvatamine, kogukonnakoordinaator, kaasamiskoordinaator. 20) Suuremate asulate ruumiprogramm (ruumikava, arh. konkurss, keskväljak, vabaajapargid;) Kaasaaegse ja tegevusrohke linnakeskkonna arendamine. 21) Alakasutatud alade ja hoonete kasutusse võtmine või lammutamine. 22) Piloteerida ja välja arendada veebipõhised nõustamised (meditsiin): psühholoog, perearst. Veebipõhised hariduslikud tugiteenused.
--	--