



Lihatööstussektori 2014. aasta  
üheksa kuu ülevaade

## Lihatööstussektori 2014. aasta 9 kuu ülevaade

### Kokkuvõte

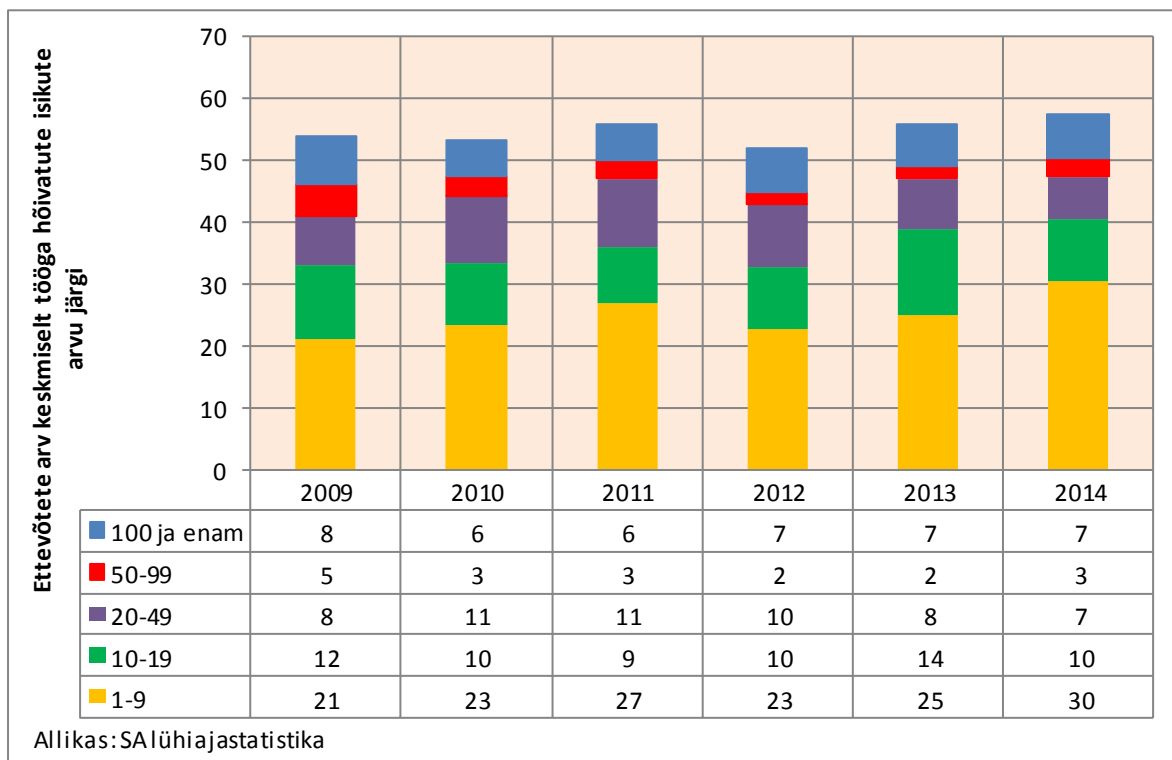
- Seoses Leedus diagnoositud Aafrika seakatkuiga kehtestas Venemaa sisseveopiirangu EL sealihha ja -toodetele alates 31. jaanuarist 2014. Toimunud on kohtumised EL ja Venemaa vahel arutamaks olukorda, kuid lahendusteni pole jõutud. Endiselt kehtib EL riikidele impordipiirangud sealihale ning sellest valmistatud toodetele ning samuti varasemast ajast (2012. aastast) impordipiirang elussigadele. Lisaks kehtestati 2014. aasta augustist piirangud ka lihatoodetele.
- Lihatööstussektor teenis 2014. aasta esimese 9 kuuga 13 miljonit eurot kasumit, mida on 56% rohkem võrreldes eelmise aasta sama perioodiga. Selle üheks põhjuseks võib olla see, et suurenenud on sektori toodang ja eksport (rahaliselt väljendatuna). Samuti võib olla oma mõju sellel, et EL turul on üleküllus sealihast ning seetõttu on sektor saanud odavamalt omale toorainet varuda. Lisaks on sektori kogukulud kasvanud aeglasemas tempos kui müügitulu. Sellest tingituna kasvas sektori puhas lisandväärtus 26,4% ja töövõljalikus hõivatud kohta puhta lisandväärtuse alusel 18,2%.
- Lihatööstussektor investeeris 2014. aasta esimese 9 kuuga 14,8% rohkem kui eelmisel aastal samal ajal. Suurimad investeeringud tehti 2014. aasta 9 kuuga masinate ja seadmete, inventari (va arvutid ja transpordivahendid) soetamiseks.

### Sissejuhatus

Vaadeldud on lihatööstussektori ettevõtteid, mis kuuluvad Eesti majanduse tegevusalade klassifikaator (EMTAK 2008) tabeli järgi C101 kategooria (liha töötlemine ja säilitamine ning lihatoodete tootmine) alla (*edaspidi lihatööstussektor*). Käsitletud on nende positsiooni majanduses, olulisemaid majandusnäitajaid, investeeringuid, liha kokkuostu- ja jaehindu ning vähesel määral lihatööstussektori väliskaubandust. Ülevaate tegemisel on kasutatud Eesti Statistikaameti (SA) lühiajastatistika andmeid, EMORI andmeid ja Põllumajandusministeeriumi (PM) arvutusi.

### Positsioon majanduses

Eesti lihatööstussektoris oli SA 2014. aasta 9 kuu lühiajastatistika andmetel 57 ettevõtet (juriidilist isikut). 2013. aastal samal ajal oli sektoris 56 ettevõtet.



Joonis 1. Ettevõtete arv 9 kuud, 2009-2014

Eestis oli 2014. aasta septembri lõpu seisuga Veterinaar- ja Toiduameti (VTA) andmetel 101 teavitatud ja tegevusloaga lihakäitlejat. Võrreldes eelmise aastaga on nimekirjas olevate ettevõtete üldarv suurenenud 5 ettevõtte võrra. Seitsmel ettevõttel oli tegevusluba mitmele käitlemiskohale, seega oli meil tegelikult septembri lõpus 94 lihakäitlemisettevõtet.

Jätkuvalt iseloomustab Eesti lihatööstussektorit tihe konkurents siseturul. Välismaise kapitaliga ettevõtted omavad ~80 - 85% turuosast (2010. aastal oli see ligikaudu 80% ning 2011.-2012. aastal 75-80%, 2013. aastal 80-85%).

SA esialgsel andmel tootis lihatööstussektor 9 kuuga 191,5 miljoni euro väärtuses toodangut. 2014. aasta 9 kuu lihatööstussektori kogutoodangu osatähtsus oli toiduainete tööstuses 17,1% (eelmisel aastal 16,5%). Töötleva tööstuse kogutoodangust andis lihasektor 2014. aasta esimese 9 kuuga 2,7% (2012. aastal 2,6%, 2013. aastal 2,5%).

2014. aasta esimese 9 kuuga tapeti tunnustatud lihatöötlemisettevõtetes 24,4 tuhat veist ning neist saadi 5,8 tuhat tonni liha. Võrreldes 2013. aasta sama perioodiga suurenes tunnustatud lihatöötlemisettevõtetes tapetud veiste arv 1500 veise võrra (6,6%) ja liha saadi 448 tonni rohkem (8,3%).

Sigu tapeti 352,5 tuhat ja neist saadi 28 tuhat tonni liha. See on eelmise aasta sama ajaga võrreldes 31 tuhat siga rohkem (9,6%), kellest saadi ka 2,5 tuhat tonni rohkem liha (9,7%).

Lambaid ja kitsi tapeti tunnustatud lihatöötlemisettevõtetes 3100 looma, see on 100 lammast ja kitsi vähem kui 2013. aasta III kvartaliga (3%). 2014. aasta 9 kuuga saadi lammastest ja kitsedest 51,2 tonni liha, mida on eelmise aasta sama perioodiga võrreldes 5 tonni vähem (8,1%).

Tabel 1. Tööstus toodangu struktuur (tuhat tonni) ja Eesti lihatoodang (tapakaalus) kokku (tuhat tonni) 2007-2014

	2007	2008	2009	2010	2011	2012	2013	2014 9 kuud*
<b>Eesti lihatoodang kokku</b>	70.5	74.6	76	75.4	80.6	78.4	79.8	-
<b>Liha tööstustoodang</b>	45.7	45	44.9	45.5	43.1	-	-	-
<b>Vorsttooted</b>	32.4	33.6	35.5	36.7	36.5	34.5	33.5	23.7
<i>..keeduvorst</i>	8.8	10.2	11.1	10.8	11.9	11.5	11.3	-
<i>..sardellid</i>	3.7	3.6	3.4	3.8	3.5	3.4	3.3	-
<i>..viinerid</i>	8.8	9.1	10.9	12.4	11.3	10.2	9.9	-
<i>..poolsuitsuvorst</i>	6.3	5.5	6.3	4.7	5.8	4.4	4.1	-
<i>..täissuitsuvorst</i>	1.2	1.1	0.6	0.7	1	1	1.3	-
<i>..maksavorst</i>	1	1	1	1	0.9	1.1	0.9	-
<i>..verivorst</i>	1.3	1.3	1.4	1.5	1.4	1.4	1.3	-
<i>..muud vorsttooted</i>	1.3	1.8	0.8	1.9	0.8	1.5	1.4	-
<b>Termiliselt töötlemata naturaalsed pooltooted lihast</b>	32.4	32.9	33	32.9	34.5	29.5	29.5	-
<b>Termiliselt töödeldud tooted lihast</b>	9.1	9.6	6.7	7.6	8.4	8.1	8.9	-
<b>Pelmeenid</b>	.	.	5.6	3.5	5.9	3.8	3.4	-
<b>Pasteet</b>	0.3	0.4	0.3	0.3	0.3	0.3	0.3	-
<b>Suitsulihatooted***</b>	10.1	9	9.6	9.9	10.3	9.6	9.9	-

Allikas: ESA, PM arvutused

\* andmed pole avaldatud

Ühik: tuhat tonni

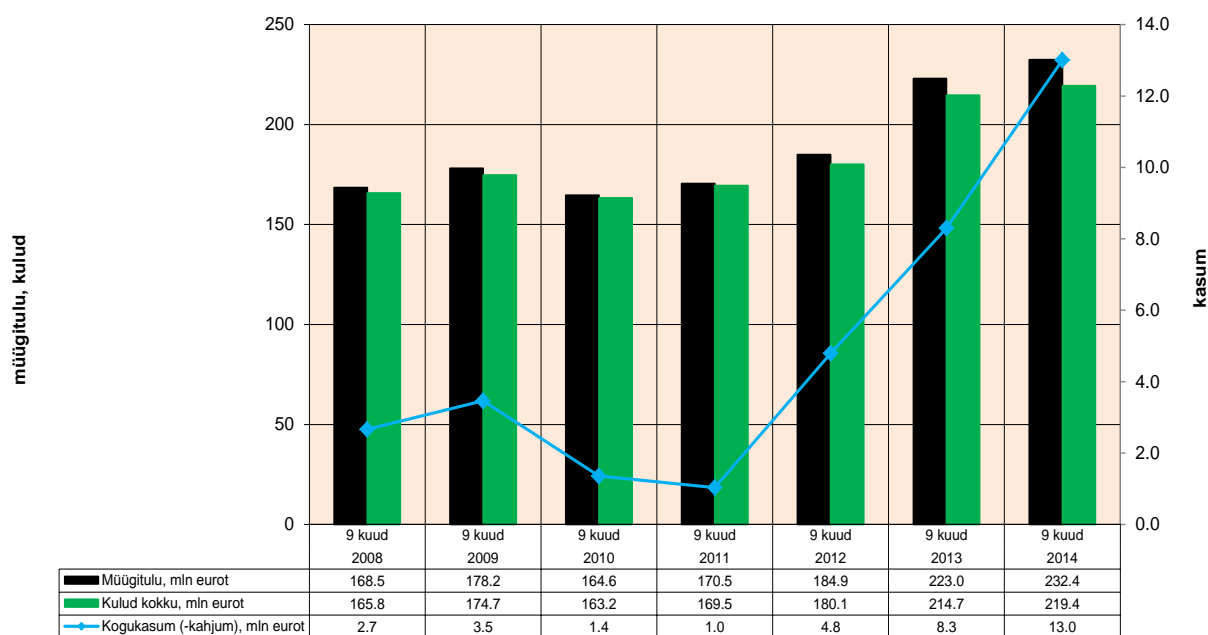
\*\*\* Aastast 2008 koos kuivatatud ja soolatud lihatoodetega

## Majandusnäitajad

### Müügitulu, kogukulud ja kogukasum

2014. aasta 9 kuuga oli lihasektori käive 232,4 miljonit eurot, mis on 2013. aasta sama ajaga võrreldes 9,4 miljonit eurot (4,2%) rohkem.

2014. aasta esimese 9 kuuga teenis lihasektor 13 miljonit eurot kasumit. Eelmise aasta sama perioodiga võrreldes on sektori kogukasum suurenenud 4,7 miljonit eurot (56,6%). Selle üheks põhjuseks võib olla toodangu kasv ning suurenenud eksport (rahaliselt väljendatuna). Samuti võib olla oma mõju sellel, et EL turul on üleküllus sealihast ning seetõttu on sektor saanud odavamalt oma toorainet varuda.



Allikas: SA lüh. statistika

Joonis 2. Lihatööstussektori müügitulu, kogukulud ja -kasum 2008-2014 9 kuud, miljonit eurot

Lihatööstussektori tööjõukulud kasvasid 2014. aasta III kvartaliga kiiremas tempos kui kogukulud. Tööjõukulud moodustasid 13% kogukuludest (eelmisel aastal oli see 11,5%) ning suurenesid aastaga 16%. Sektori kogukulud olid 9 kuuga 219,4 miljonit eurot, mis on 4,7 miljonit eurot suurem kui eelmisel aastal samal perioodil (2,2%). Tööjõukulude kasvu üheks põhjuseks võib lugeda 2014. aasta alguses toimunud miinimumpalga tõusu.

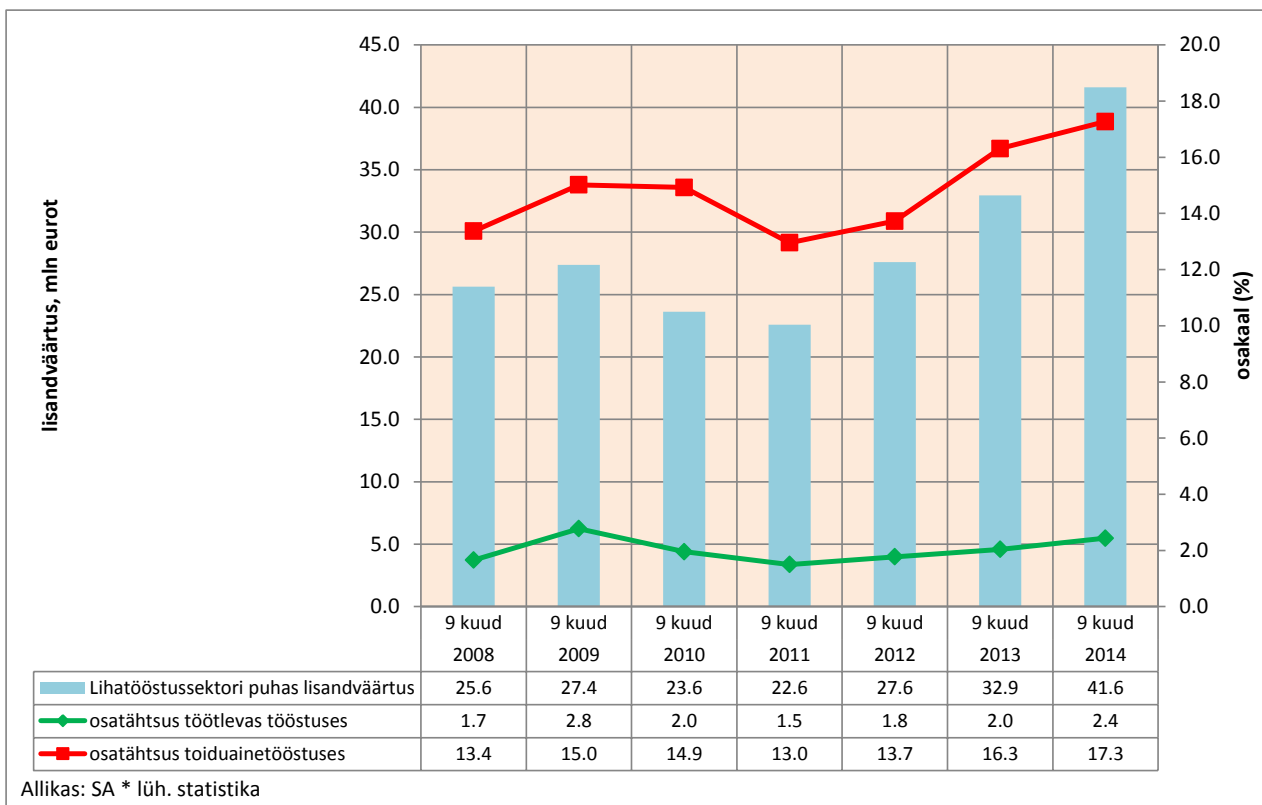
Esialgsetel andmetel tootis sektor (rahaliselt väljendatuna) rohkem (12%) ja eksportis (rahaliselt väljendatuna) samuti rohkem (33%) kui eelmisel aasta samal perioodil.

### Puhas lisandväärtus ja tööviljakus

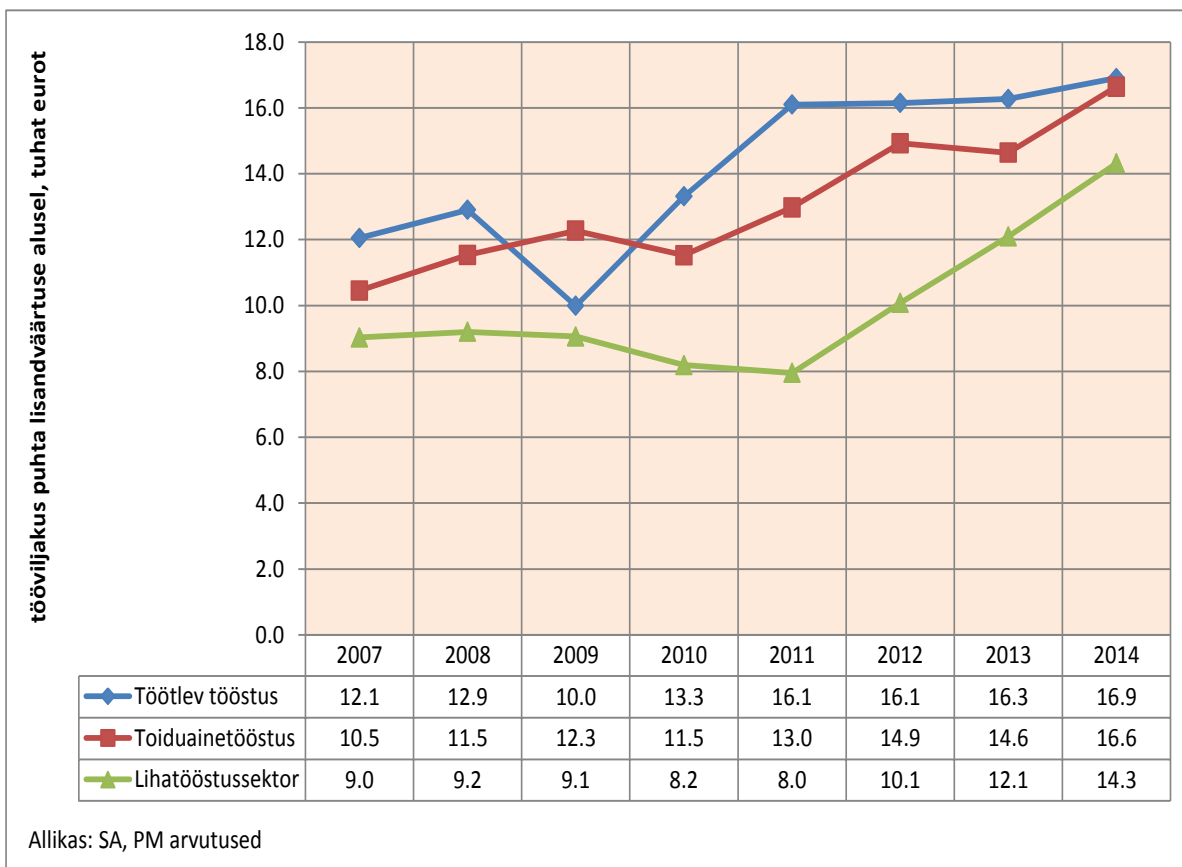
2014. aasta 9 kuuga oli lihätööstussektori puhas lisandväärtus<sup>1</sup> 41,6 miljonit eurot, mis on eelmise aasta sama perioodiga võrreldes 8,7 miljonit eurot (26,3%) rohkem. Selle üheks põhjuseks võib lugeda seda, et sel perioodil kasvas müügitulu kiiremini kui kogukulud.

<sup>1</sup> Puhas lisandväärtus = (müügitulu – kulud kokku) + tööjõukulud





Joonis 3. Lihatööstussektori puhas lisandväärtus (miljon eurot) ja osatähtsus töötlevas tööstuses ja toiduainetööstuse lisandväärtusest 2008-2014 9 kuud



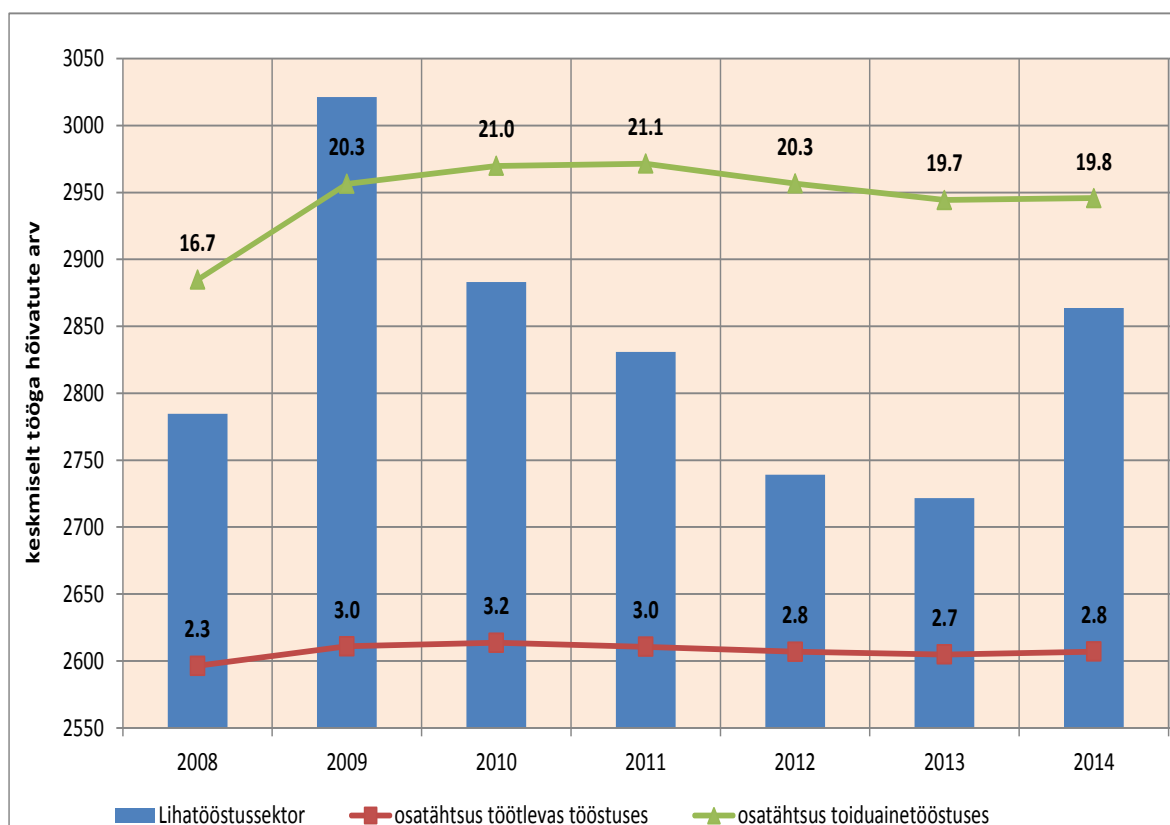
Joonis 4. Töövõljalikus hõivatu kohta puhta lisandväärtuse alusel (tuhat eurot) 2008-2014 9 kuud

Tööviljakus<sup>2</sup> hõivatute kohta puhta lisandväärtuse alusel oli 2014. aasta 9 kuuga 14,3 tuhat eurot, mis on 2013. aasta esimese kvartaliga võrreldes 2,2 tuhat eurot suurem (18,2%).

### Tööga hõivatute arv ja töötasu

2014. aasta 9 kuu SA andmetel oli lihasektoris keskmiselt tööga hõivatute isikute<sup>3</sup> arv 2864 inimest. Võrreldes 2013. aasta sama perioodiga on keskmiselt tööga hõivatute arv suurenenud 142 inimese võrra (5,2%).

Lihatööstussektoris keskmiselt tööga hõivatute arv moodustas 2014. aasta esimese 9 kuuga 19,8% toiduainetööstuses hõivatud inimestest (2013. aastal oli see 19,7%).

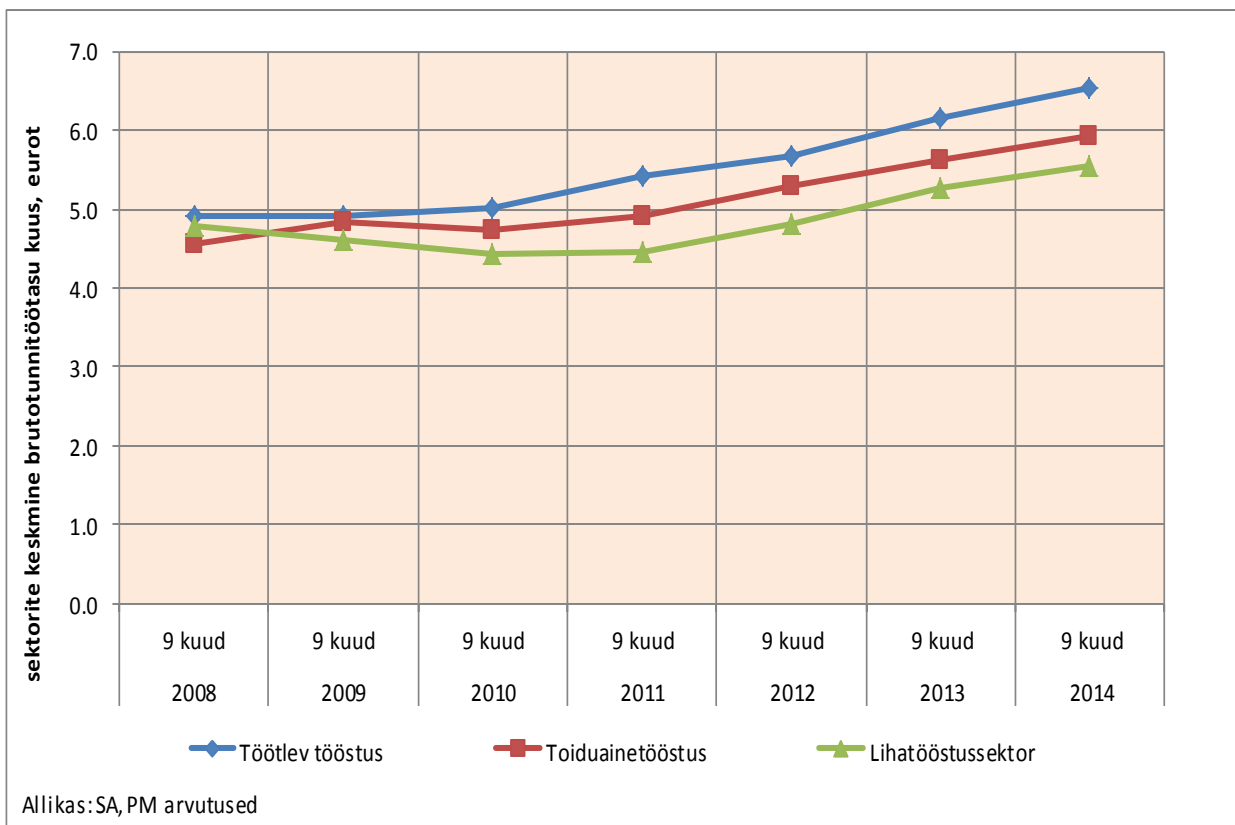


Joonis 5. Lihatööstussektoris keskmine tööga hõivatud isikute arv ja selle osatähtsus töötlevas tööstuses ja toiduainetööstuses, 9 kuud 2008-2014

PM arvutuste kohaselt oli 2014. aasta III kvartali lihasektori keskmine tunni brutotöötasu 5,5 eurot, mis on 2013. aasta sama perioodiga võrreldes 0,3 eurot (5,2%) rohkem.

<sup>2</sup> Tööviljakus = puhas lisandväärtus / tööga hõivatud inimeste arv

<sup>3</sup> Tööga hõivatud isikud – kõigi ettevõttes töötavate isikute arv, olenemata töönädala pikkusest (sh omanikud ja nende tasuta töötavad pereliikmed, osaajaga töötajad, hooajatöötajad jt)



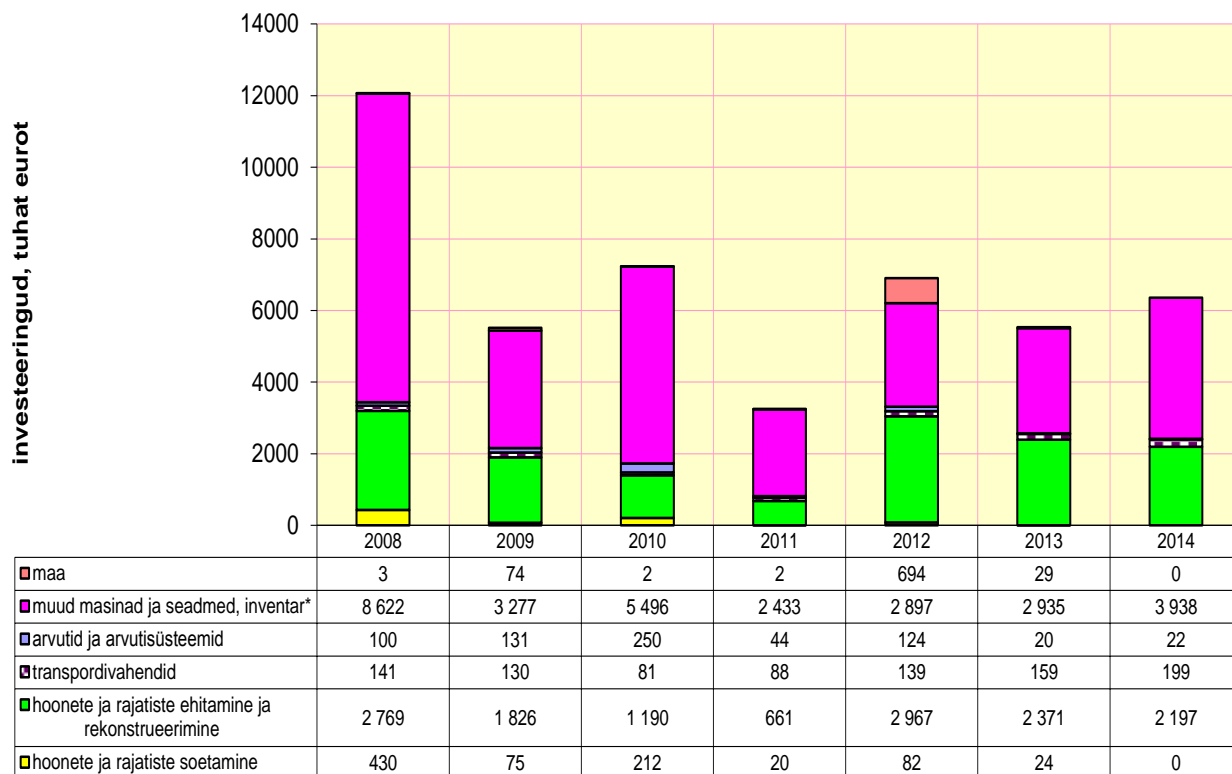
Joonis 6. Keskmine tunni töötasu kuus (bruto), eurot, 9 kuud 2008-2014

2014. aasta 9 kuu andmetel oli lihatööstussektori keskmine tunni töötasu 15,3% madalam (eelmisel aastal 14,3% madalam) töötleva tööstuse keskmisest tunni töötasust ja 6,6% madalam toiduainetööstuse keskmisest tunni töötasust (eelmisel aastal 6,5% madalam).

### Investeeringud

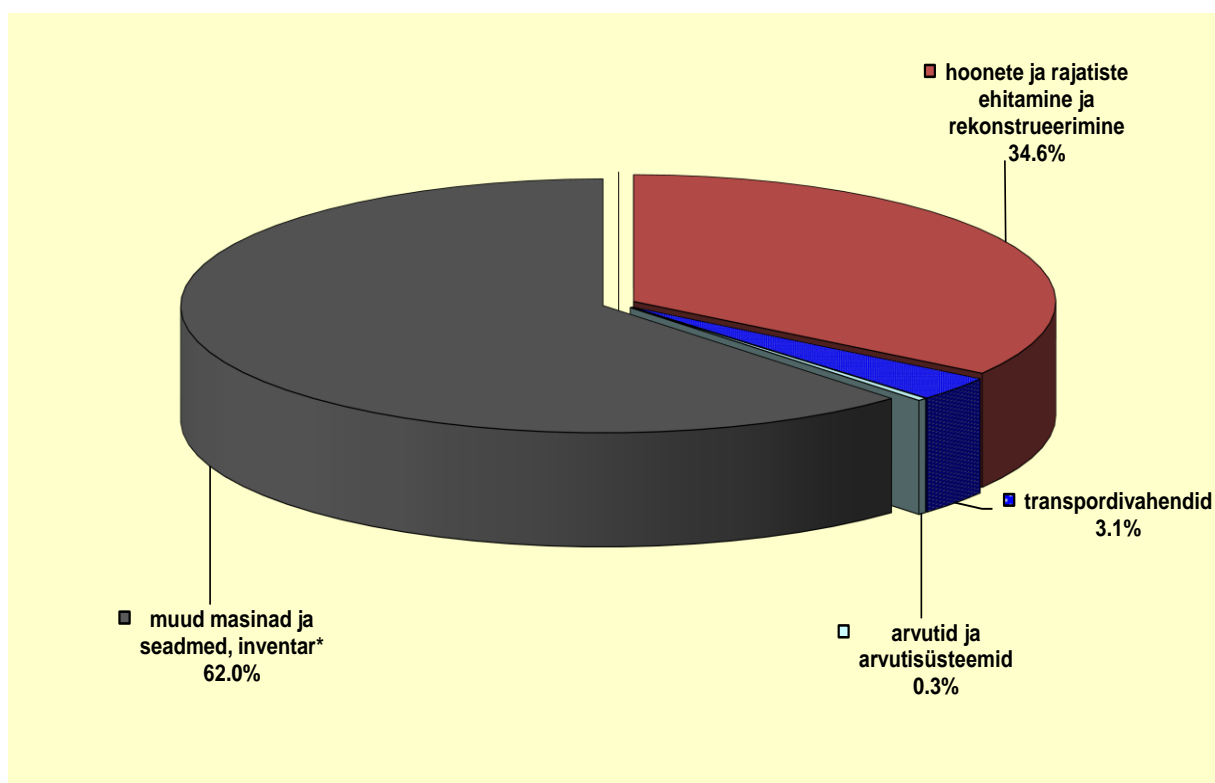
2014. aasta 9 kuuga investeeriti lihatööstussektoris 6,4 miljonit eurot, mida on 2013. aasta sama perioodi investeeringutega võrreldes 0,82 miljonit eurot (14,8%) rohkem. Suurimad investeeringud tehti 2014. aasta 9 kuu andmetel muude masinate ja seadmete, inventari (va arvutid ja transpordivahendid) soetamiseks.





Allikas: SA lühiaja statistika \* ja arvutid ja transpordivahendid

Joonis 7. Lihatoöstussektori investeeringud 9 kuud 2008-2014, tuhat eurot



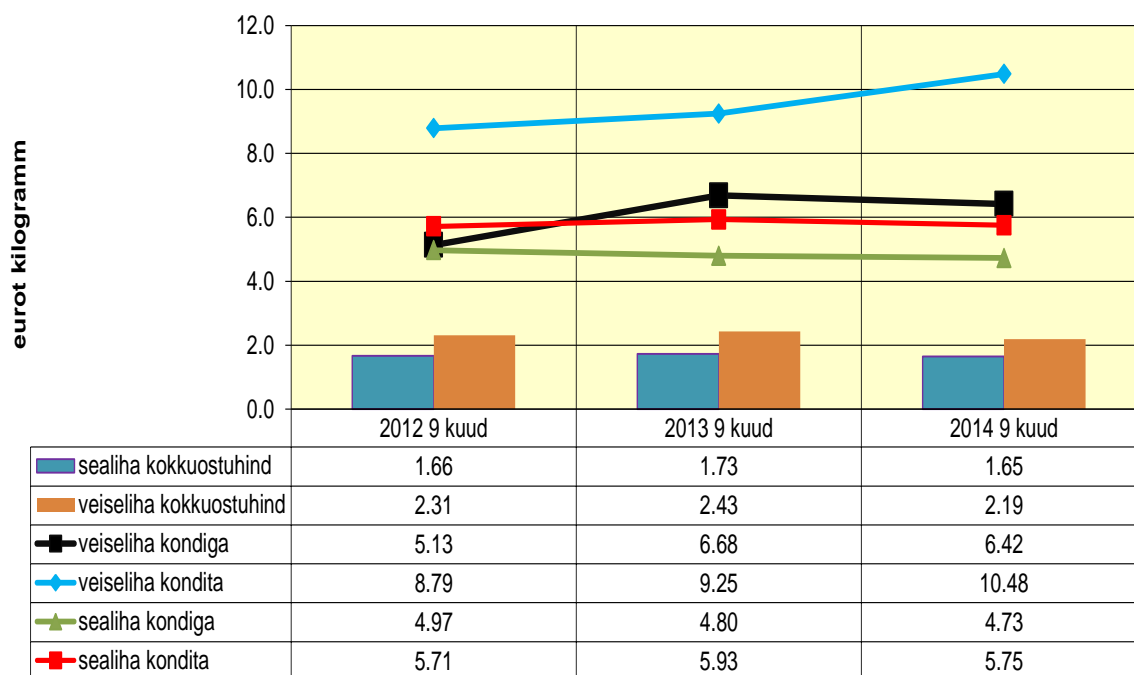
Allikas: SA \* ja arvutid, arvutisüsteemid ja transpordivahendid

Joonis 8. Lihatoöstussektori investeeringud 2014 9 kuud

## Hinnad

### Liha jae- ja kokkuostuhinnad

2014. aasta esimese 9 kuu andmete järgi oli sealihajaehind 5,24 eurot kilogramm (kondiga + kondita sealihajaehind kauplustes), mis on võrreldes 2013. aasta sama perioodiga 0,13 eurot (2,3%) madalam ja veiseliha jaehind oli 8,45 eurot kilogramm (kondiga + kondita veiseliha jaehind kauplustes), mis on 0,49 eurot (6,1%) kõrgem eelmise aasta 9 kuu andmetega võrreldes.



Allikas: EMOR

Joonis 9. Sea- ja veiseliha jaehinnad (kondiga ja kondita, kauplustes) ning kokkuostuhinnad, eurot/kilogramm, 2012–2014

## Kaubandus

Liha ja lihatoodete eksport moodustas 2014. aasta 9 kuuga kogu põllumajandustoodete ja -saaduste väljaveost 6,8% (2013. aasta samal ajal oli see 8,2%).

SA kiirstatistika andmetel eksportis lihatööstussektor 2014. aasta esimese 9 kuuga ~30,4 miljoni euro väärtuses toodangut, mida oli ~7,5 miljonit eurot rohkem (33%) kui eelmisel aastal samal perioodil.

## Majandusnäitajate üldtabel

Tabel 2. Lihatootussektori olulisemad näitajad ja muutus 9 kuud 2013-2014

	2013 9 kuud	2014 9 kuud	Muutus (%)
<b>Positsioon majanduses</b>			
Ettevõtete arv	56	57	1.8
Toodangu väärtus, mln eurot	170.9	191.5	12.1
Lihatootussektori toodangu osatähtsus (%):			
töötlevas tööstuses	2.5	2.7	8.0
toiduainetööstuses	16.5	17.1	3.6
<b>Majandusnäitajad</b>			
Müügitulu, mln eurot	223.0	232.4	4.2
Kogukulud, mln eurot	214.7	219.4	2.2
Kogukasum, mln eurot	8.3	13.0	56.6
Puhas lisandväärtus, mln eurot	32.9	41.6	26.4
Lihatootussektori lisandväärtuse osakaal (%):			
töötlevas tööstuses	2.0	2.4	20.0
toiduainetööstuses	16.3	17.3	6.1
Töövõljalikus hõivatud kohta puhta lisandväärtuse alusel, tuhat eurot	12.1	14.3	18.2
Töötajate arv	2722	2864	5.2
Keskmine kuu tunnitöötasu (bruto), eurot	5.3	5.5	3.8
<b>Investeeringud</b>			
Investeeringud materiaalsesse põhivarasse, mln eurot	5.5	6.4	14.8
<b>Hinnad</b>			
Sealiha kokkuostuhind, eurot kilogramm	1.73	1.65	-4.6
Veiseliha kokkuostuhind, eurot kilogramm	2.43	2.19	-9.9
Sealiha (kondita + kondiga) jaehind, eurot kilogramm	5.36	5.24	-2.2
Veiseliha (kondita + kondiga) jaehind, eurot kilogramm	7.96	8.45	6.2

suurenenud

vähenenud

pp - protsendipunkti