



# **Pagaritööstuse 2015. aasta esimese kvartali ülevaade**

## Pagaritööstuse 2015. aasta I kvartali ülevaade

### Lühikokkuvõte

- Pagaritööstus tootis 2015. aastal üle 30 mln euro eest toodangut, millest rohkem kui neljandik eksporditi.
- Müügitulu kasv aeglustus. Pagaritööstuste müügitulu oli 2015. aasta esimeses kvartalis 44,0 mln eurot ehk 6,7% rohkem kui eelmisel aastal samal ajal. Lisaks toodangumahu kasvu aeglustumisele võis käibe kasvu pärssida ka vähenenud müügihinnad.
- Suurenenud kulutused, sh tööjõupuudusest tingitud palgasurve, tõstsid pagaritööstuse kulusid 9,7%. 2015. aasta esimeses kvartalis olid pagaritööstuse kulud 42,7 mln eurot.
- Käibe kasvu aeglustumine ja kulude, eelkõige tööjõukulude, kiire kasv on vähendanud pagaritööstuse kasumit. 2015. aasta esimeses kvartalis oli pagaritööstuse kogukasum 1,3 mln eurot, mida oli 44,6% vähem kui eelmisel aastal samal ajal.
- Kulud kasvasid kiiremini kui müügitulu, mis tõi kaasa lisandväärtuse vähenemise. Pagaritööstuses loodi 2015. aasta kolme esimese kuuga 10,0 mln eurot puhast lisandväärtust, mida oli 2,0% vähem võrreldes eelmise aasta sama ajaga.

### Sissejuhatus

Ülevaates on käsitletud toiduainetööstuse ettevõtteid, mis kuuluvad Eesti majanduse tegevusalade klassifikaatori (EMTAK<sup>1</sup> 2008) järgi gruppi C107<sup>2</sup> - .

Ülevaates käsitletakse pagaritööstuse ettevõtetena järgmisi ettevõtteid:

- ✓ Leivatootmine;
  - Leiva- ja saiatootmine; säilitusaineteta pagaritoodete tootmine
  - Valikpagaritoodete (koogid, pirukad, tordid jms) tootmine
- ✓ Kuiviku- ja küpsisetootmine
  - Kuivikute, küpsiste, piparkookide jms pagaritoodete tootmine
  - Rõstitud leiva- ja saiatoodete tootmine
  - Säilitusainetega pagaritoodete tootmine
  - Magusate ja soolaste suupistetete tootmine (kreekerid, soolapulgad, vahvlid jms)

Vaadeldud on ettevõtete positsiooni majanduses, investeringuid ning põgusalt on puudutatud ka väliskaubandust. Ülevaate tegemisel on kasutatud Eesti Statistikaameti (SA) lühiajastatistika andmeid.

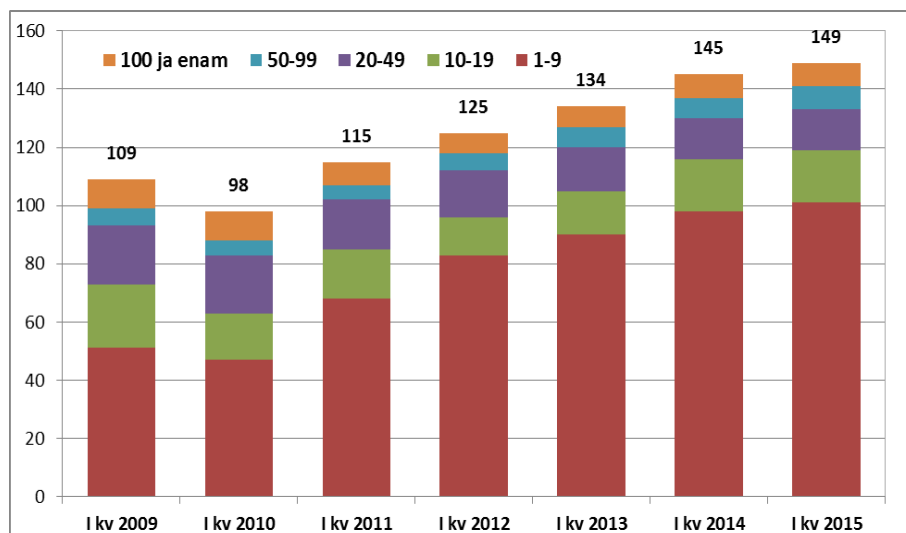
---

<sup>1</sup> Eesti majanduse tegevusalade klassifikaator

<sup>2</sup> Makarone Eestis ei toodeta

## Positsioon majanduses

SA lühiajastatistika andmetel oli pagaritööstuses 2015. aasta esimese kvartali keskmine tegutsevate ettevõtete (juriidiliste isikute) arv 149, suurenedes eelmise aastaga võrreldes 4 võrra. Suurusgrupiti (tööga hõivatud isikute<sup>3</sup> arvu järgi) oli pagaritööstuses kõige enam alla 10 töötajaga nn mikroettevõtteid, mis moodustavad peaaegu 60% kogu ettevõtete arvust. Tihedas toiduainetööstuste konkurentsis on just mikroettevõtted kõige tundlikumad, mis avaldus ka majanduskriisi aastatel, kui nende arv oluliselt vähenes. Alates 2011. aastast on mikroettevõtete arv taas suurenema hakanud. Samal ajal on mikroettevõtted oma väiksuse tõttu kõige paindlikumad ja suurettevõtetega võrreldes on neil lihtsam oma tegevusala vajaduse korral vahetada. Teiste suurusgruppide ettevõtete arv on stabiilsem.



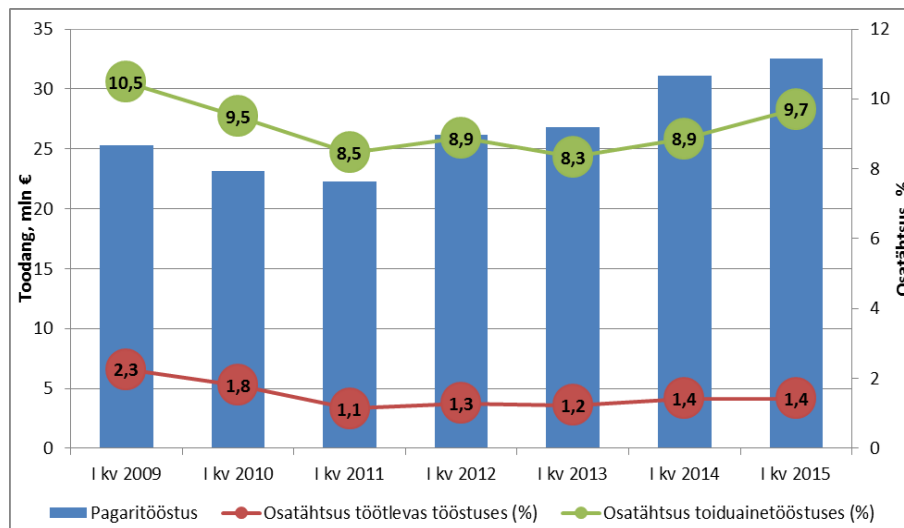
**Joonis 1.** Pagaritööstuste arv tööga hõivatud isikute arvu järgi

Allikas: SA

SA lühiajastatistika andmetel toodeti 2015. aasta esimeses kvartalis pagaritööstuste poolt kokku 33 mln euro eest toodangut, millest 27% eksporditi. Võrreldes eelneva aastaga suurenes pagaritööstuse toodangu väärtus 5%. Pagaritööstuse toodangu kasvu toetas välisnõudluse suurenemine. Pagaritoodete väljavedu suurenes 2015. aasta esimeses kvartalis 17% võrreldes eelneva aastaga. Pagaritööstuse toodang moodustas 2015. aasta esimeses kvartalis 9,7% toiduainetööstuse ning 1,4% töötleva tööstuse toodangust.

<sup>3</sup>

Kõik ettevõttes töötavad isikud, olenemata töönädala pikkusest



**Joonis 2.** Pagaritööstuse toodang (mln €), osatähtsus töötlevas ja toiduainetööstuses (%)

Allikas: SA, PM arvutused

## Majandusnäitajad

**Müügitulu** kasv aeglustus. Pagaritööstuste müügitulu oli 2015. aasta esimeses kvartalis 44,0 mln eurot. Võrreldes eelmise aasta sama perioodiga kasvas müügitulu 6,7%. Lisaks toodangumahu kasvu aeglustumisele võis käibe kasvu pärssida ka vähenenud müügihinnad. Toiduainetööstuse tootjahinnad olid 2015. aasta esimeses kvartalis ~4% madalamad võrreldes eelmise aasta sama perioodiga. Kui koduturul jäi pagaritoodete müük möödunud aasta sama ajaga võrreldes samale tasemele, siis oluliselt kasvas müük välisurul. AS Vaasan Baltic avas 2013. aastal Saue külmutatud pagaritoodete tootmisliini, kus valmistatakse toodangut põhiliselt Rootsi, Soome, Norra ja Taani turule. Samas avati 2014. aastal veel üks tootmisliin, mis võimaldas toodangut suurendada. Pagaritööstuse müügitulu moodustas 2015. aasta esimeses kvartalis 10,8% toiduaine- ning 1,2% töötleva tööstuse müügitulust.

Pagaritööstuse kulud 2015. aasta esimeses kvartalis kasvasid. Pagaritööstuse 2015. aasta esimese kvartali **kulud** olid 42,7 mln eurot ehk 9,7% suuremad kui eelmisel aastal samal perioodil. Viieksikuu kuludest moodustavad tööjõukulud ja nende osakaal on viimastel aastatel tasapisi suurenenud. Kvalifitseeritud tööjõupuudusest tingitud palgasurve suurendas tööjõukulusid 10%.

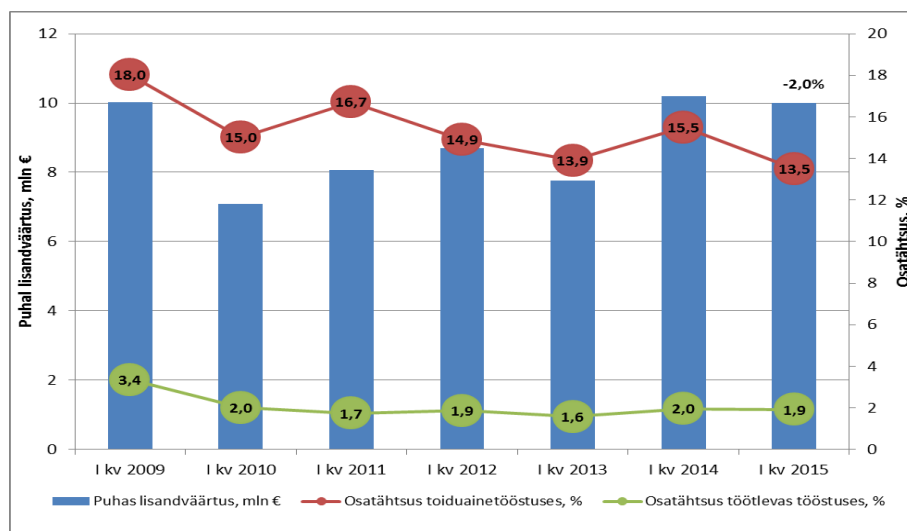
Käibe kasvu aeglustumine ja kulude, eelkõige tööjõukulude, kiire kasv on vähendanud pagaritööstuse kasumit. 2015. aasta esimeses kvartalis oli pagaritööstuse **kogukasum** 1,3 mln eurot, mida oli 44,6% vähem kui eelmisel aastal samal ajal. 2015. aasta kolme esimese kuuga teenis pagaritööstus 6,3% toiduaine- ning 1,1% töötleva tööstuse kogukasumist.



**Joonis 3.** Pagaritööstuse müügitulu, kulud, kogukasum (mln €)

Allikas: SA

Esialgsel andmel loodi pagaritööstuses 2015. aasta esimeses kvartalis puhast lisandväärtust<sup>4</sup> 10,0 mln eurot, mida oli 2,0% vähem võrreldes eelneva aasta sama ajaga. Pagaritööstus annab 13,5% toiduaine- ning 1,9% töötleva tööstuse lisandväärtusest.

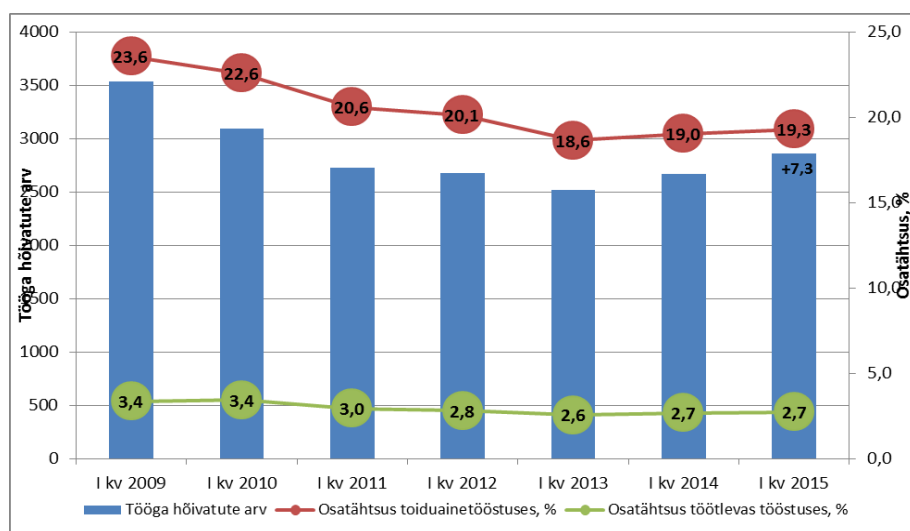


**Joonis 4.** Pagaritööstuses loodud puhast lisandväärtus (mln €), osatähtsus töötlevas ja toiduainetööstuses (%)

Allikas: SA

Pagaritööstus on üks tööjõumahukam tegevusala toiduainetööstuses, kus tegutseb keskmiselt 19,3% toiduainetööstuses ning 2,7% töötlevas tööstuses **hõivatud inimestest**. Majanduskriisi aastatel tööga hõivatute arv pagaritööstuses järsult vähenes. Vaatamata mõningasele hõivatute arvu suurenemisele viimasel aastal, jääb see endiselt alla kriisieelsele tasemele. SA andmetel oli 2015. aasta esimeses kvartalis pagaritööstuses tööga hõivatud keskmiselt 2859 inimest, mida oli 190 inimese võrra (+7,1%) rohkem kui eelneval aastal samal ajal. Hõive kasvu võis mõjutada ka 2014. aasta 1. juulil kehtima hakanud töötajate registreerimiskohustus.

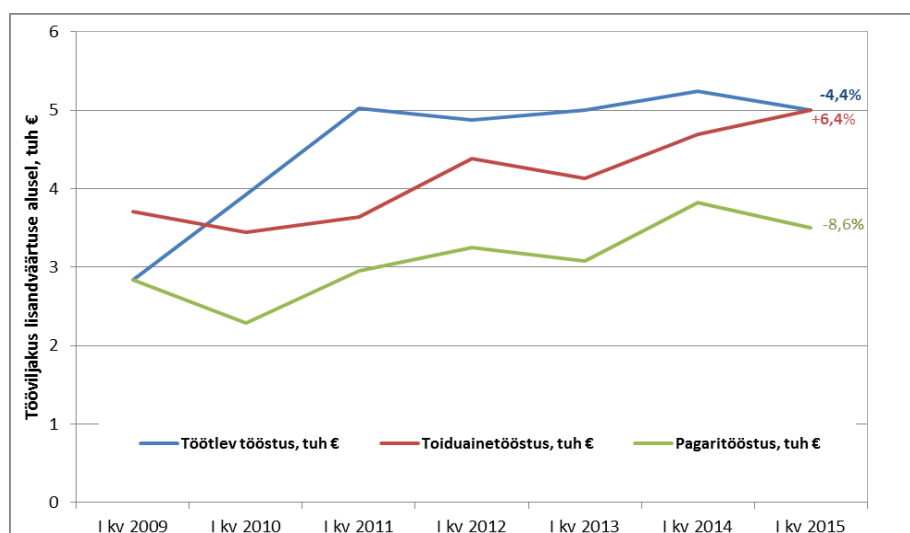
<sup>4</sup> Puhast lisandväärtus = kogukasum (-kahjum) + tööjõukulud



**Joonis 5.** Tööga hõivatute arv pagaritööstuses, osatähtsus toiduaine- ja töötlevas tööstuses (%)

Allikas: SA

Pagaritööstuses kasutatakse endiselt palju inimtööjõudu ja sellest tulenevalt jääb pagaritööstuse **tööviljakus**<sup>5</sup> madalamaks nii töötleva kui ka toiduainetööstuse tegevusalade vastavast näitajast. Pagaritööstuses loodi 2015. aasta esimeses kvartalis 3,5 tuh eurot lisandväärtust töötaja kohta ehk 8,6% vähem võrreldes eelmise aasta sama ajaga. Lisandväärtuse langus vähendas pagaritööstuse efektiivsust.



**Joonis 6.** Tööviljakus puhta lisandväärtuse alusel (tuh €)

Allikas: SA, PM arvutused

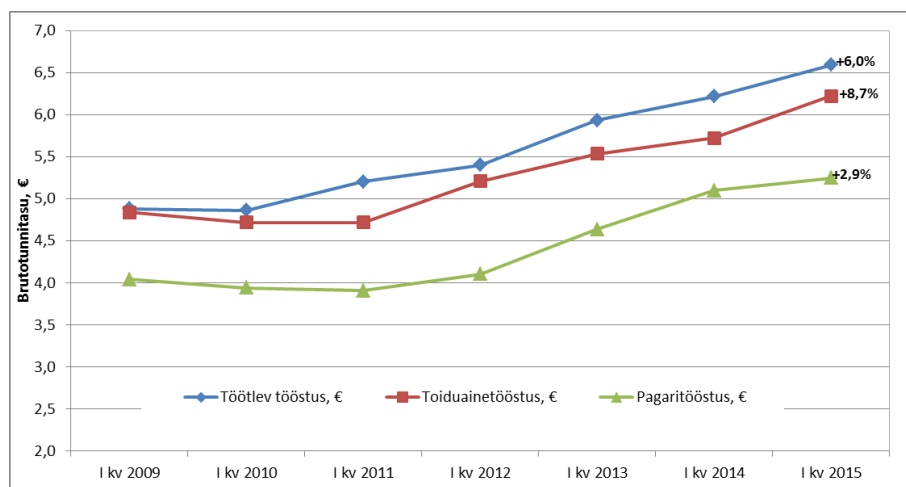
Pagaritööstuse **keskmine brutotunnitasu**<sup>6</sup> 2015. aasta esimeses kvartalis oli 5,2 eurot, mida oli 2,9% rohkem kui eelneval aastal samal ajal. Võrreldes töötleva ja toiduainetööstuse keskmisega kerkis pagaritööstuse töötasu oluliselt aeglasemalt. Üheks brutotunnitasu kasvu aeglustavaks teguriks võis olla 1. juulil kehtima hakanud töötajate registreerimiskohustus. Selle tulemusel suurenes varem ümbrikupalka teeninud töötajate palgatulu deklareerimine. Eesti Panga hinnangul<sup>7</sup> pärssis töötajate

<sup>5</sup> *Tööviljakus = puhas lisandväärtus/ tööga hõivatud inimeste arv*

<sup>6</sup> *Brutotunnitasu = palgakulu/ töötatud tunnid*

<sup>7</sup> <https://www.eestipank.ee/press/keskmise-palga-saaja-ostujoud-kasvas-kiiresti-26022015>

registreerimiskohustus nii keskmise palga kui ka tunnitasu kasvu, sest lisandunud töötajate keskmine palgatulu oli maksu- ja tolliameti andmete kohaselt miinimumpalga lähedal. Pagaritööstuse keskmine brutotunnitasu jäi alla nii töötleva kui ka toiduainetööstuse tegevusalade keskmisele vastavalt 16% ja 20%.

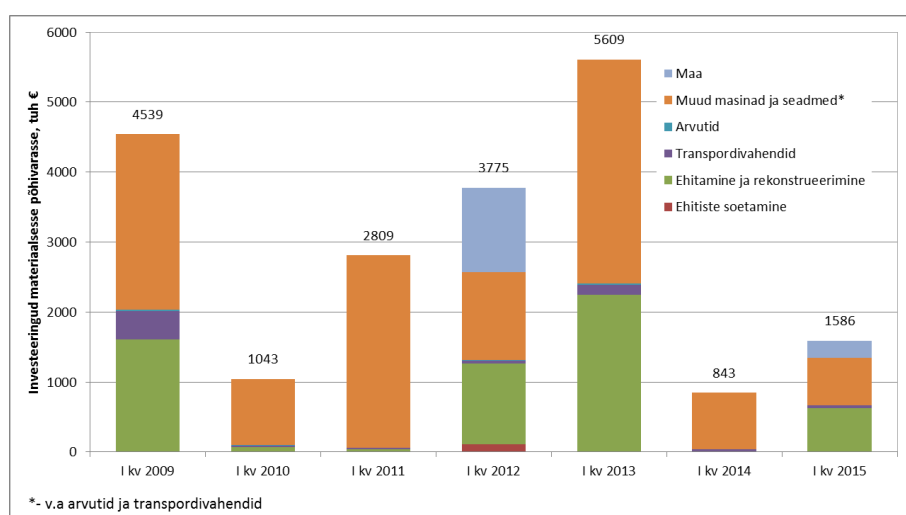


**Joonis 7.** Keskmine brutotunnitasu (€)

Allikas: SA, PM arvutused

## Investeeringud

Investeeringud on taas hakanud suurenema. Pagaritööstuse ettevõtte investeerisid materiaalsesse põhivarasse 2015. aasta esimeses kvartalis 1,6 mln eurot ehk ~2 korda (+742 tuh €) rohkem kui eelmisel aastal samal ajal. Kasumlikkuse vähenemise tõttu ettevõtete võime oma investeeringuid rahastada halvenes, samas olid laenuintressid madalad. Eesti Panga andmetel<sup>8</sup> ettevõtte elavdasid investeerimist väliskapitali kaasabil, kuna 2015. aasta esimeses kvartalis ettevõtete laenujääk suurenes eelmise aasta sama ajaga võrreldes.



**Joonis 8.** Pagaritööstuste investeeringud materiaalsesse põhivarasse (mln €)

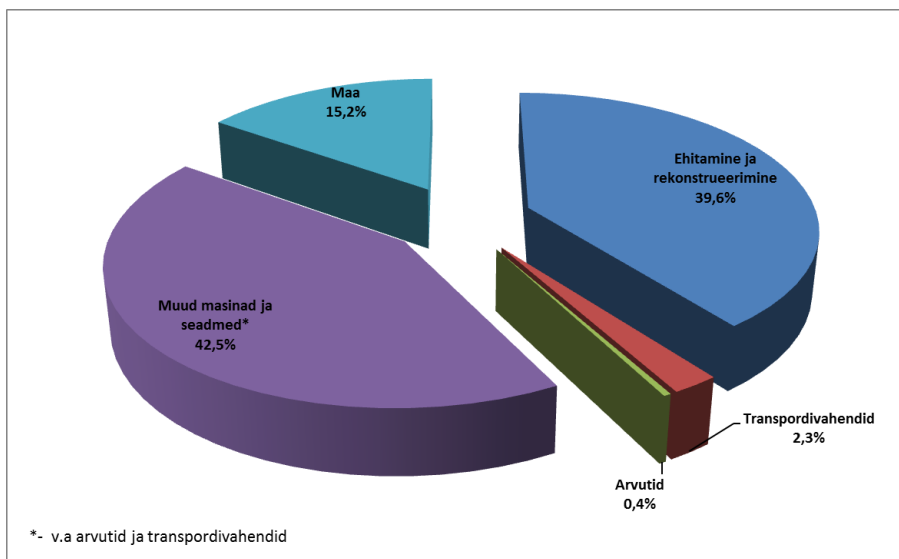
Allikas: SA

<sup>8</sup>

<http://statistika.eestipank.ee/?lng=et#treeMenu/FINANTSSEKTOR/147/650>

Kõige rohkem investeeris pagaritööstus muudesse masinatesse ja seadmetesse (va arvutid ja transpordivahendid), kokku 675 tuh euro väärtuses, mis moodustas kogu materiaalsesse põhivarasse tehtud investeeringutest 42,5%. Suur osa investeeringutest kulus ka ehitamisele ja renoveerimisele – 628 tuh eurot ehk 39,6% koguinvesteeringust. Seega investeerisid ettevõtted nii potentsiaalse efektiivsuse kui ka mahu kasvu. Tootlikkuse parandamiseks on väga oluline suurendada investeeringuid masinatele ja seadmetele. Ehitiste soetamise esimese kvartalis ei investeeritud.

Põhivara liigiti suurenesid eelmise aastaga võrreldes kõige enam investeeringud ehitamise ja renoveerimisse (+ 628 tuh €) ning masse (+242 tuh €). Vähenesid muudesse masinatesse ja seadmetesse (va arvutid ja transpordivahendid) tehtud investeeringud (-127 tuh €).



**Joonis 9.** Investeeringute jaotumine pagaritööstuses 2015. aasta I kv (%)

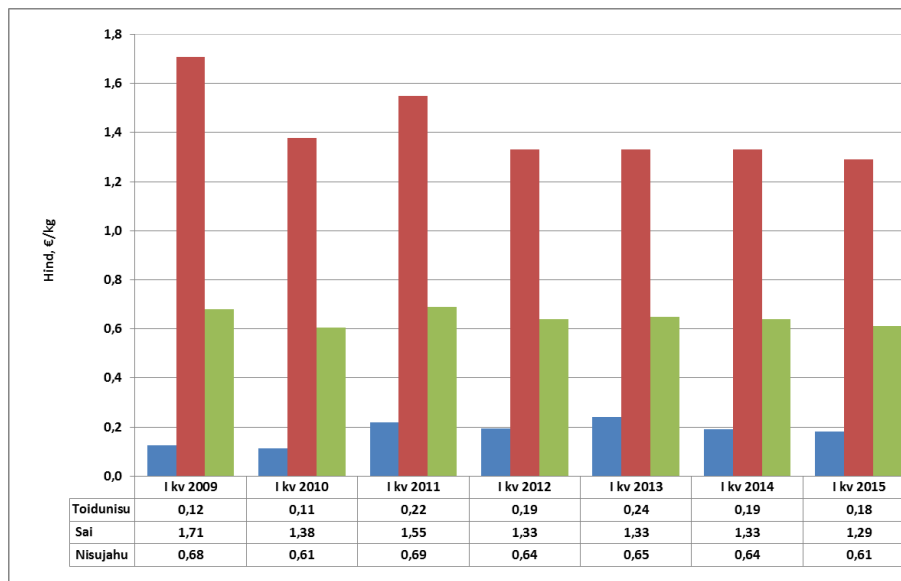
Allikas: SA

## Hinnad

Teraviljatoodete hinna kujunemisel on üheks oluliseks komponendiks põhitooraine maksumus. Teravilja kokkuostuhinnad Eestis sõltuvad maailmaturu hindadest. Maailma teraviljatoodangu kasvu ja varude taastumise tulemusel on teravilja hind viimastel aastatel olnud languses. Head teraviljasaaki prognoositakse ka 2015/16 saagiaastaks ning sellest tulenevalt jätkus hinna langus ka 2015. aasta alguses. Kuigi tööstuse hinnamuutused on üldiselt seotud tooraine maksumusega, siis alati ei kandu need mõjud üks-üheselt tootjahindadesse. Tavaliselt kandub tooraine hinnamuutus tootjahindadesse ajalise nihkega. Hinnakujunduses mängib olulist rolli ka nõudlus nii Eestis kui ka välisriikides. Eestis on konkurents leiva- saiaturul väga suur ning see avaldab survet hindadele. Tugevast konkurentsist leivaturul annab tunnistust ka see, et keerukale turusituatsioonile viidates teatas Eesti üks juhtivamaid pagaritööstusi – Fazer Eesti AS, et 2015. aasta aprillis lõpetatakse tootmine Eestis ja tegevus Balti riikides koondatakse Läti ja Leedu tehastesse.

TNS Emori andmetel maksti toidunisu eest 2015. aasta esimeses kvartalis keskmiselt 0,18 €/kg, mis oli 4,4% vähem kui 2014. aastal samal ajal. Nisujahu maksis 2015. aasta esimeses kvartalis keskmiselt 0,61 €/kg ehk 4,7% vähem kui eelmisel aastal samal ajal. Saia keskmine hind 2015. aasta esimeses kvartalis oli 1,29 €/kg ehk 3,0% vähem kui eelmisel aastal samal ajal.

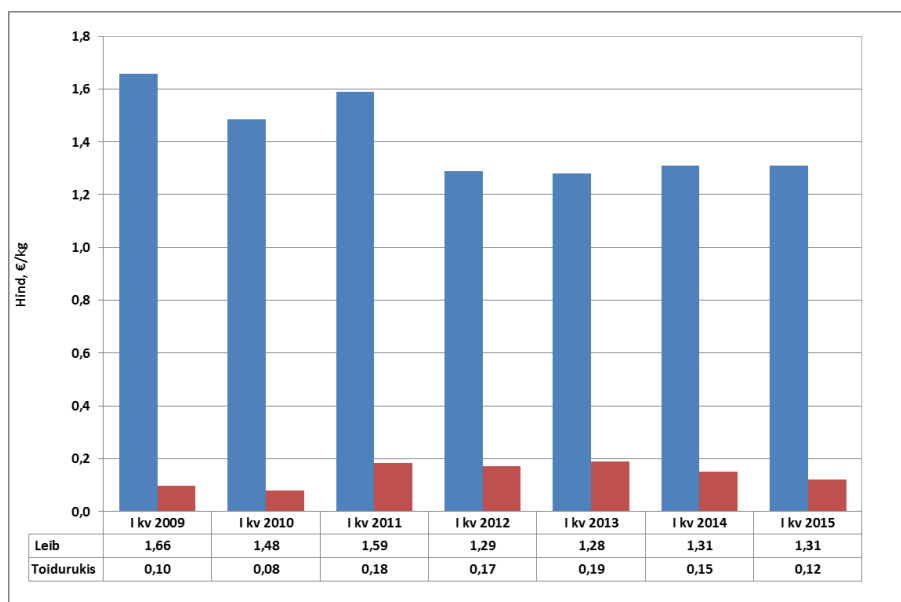




**Joonis 10.** Saia, toidunisu, nisujahu hind<sup>9</sup> (€/kg)

Allikas: EKI, TNS Emor

Toidurukki keskmine kokkuostuhind 2015. aasta esimeses kvartalis oli 0,12 €/kg. Võrreldes eelmise aasta sama ajaga langes toidurukki kokkuostuhind 19,6%. Leivakilo keskmine hind kauplustes oli 2015. aasta esimeses kvartalis 1,31 eurot. Eelneva aasta sama ajaga võrreldes leiva hind ei muutunud.



**Joonis 11.** Leiva ja toidurukki hind (€/kg)

Allikas: EKI, TNS Emor

## Kaubandus

Esialgsel andmetel eksportis pagaritööstus 2015. aasta esimeses kvartalis 8,7 mln euro eest toodangut, mida oli 16,7% rohkem kui eelneval aastal samal ajal. Vaasan Grupp avas 2013. aasta sügisel Saue

<sup>9</sup> Teraviljatoodete hinnad sisaldavad käibemaksu

külmutatud pagaritoodete tehase, mis on orienteeritud katma Põhjamaade ja Balti turgude vajadusi. 2014. aastal lisandus tehases veel üks tootmisliin, mis võimaldas toodangut suurendada. Pagaritööstuse eksport moodustas 2015. aasta esimeses kvartalis ~7% toiduainetööstuse ning ~0,5% töötleva tööstuse toodangu väljaveost.

Täpsemalt on võimalik lugeda pagaritööstuse kaubavahetuse kohta Põllumajandusministeeriumi kodulehelt (<http://www.agri.ee/et/eesmargid-tegevused/pollumajandus-ja-toiduturg/statistika/tahtsamate-pollumajandustoodete>).

**Tabel 1.** Pagaritööstuse koondandmed

	I kv 2014	I kv 2015	Muutus (%)
<b>Positsioon majanduses</b>			
Ettevõtete arv	141	115	-18,4
Toodangu väärtus, mln €	31,1	32,5	+4,8
Pagaritööstuse toodangu osatähtsus (%)			
...toiduainetööstuses	8,9	9,7	+0,8pp
..töötlevas tööstuses	1,4	1,4	-
<b>Majandustegevuse näitajad</b>			
Müügitulu, mln €	41,2	44,0	+6,7
Kulud, mln €	38,9	42,7	+9,7
Kogukasum, mln €	2,3	1,3	-44,6
Puhas lisandväärtus, mln €	10,2	10,0	-2,0
Pagaritööstuse lisandväärtuse osakaal (%)			
... toiduainetööstuses	15,5	13,5	-12,9
.. töötlevas tööstuses	2,0	1,9	-2,1
Töövõljalikus lisandväärtuse alusel, tuh €	3,8	3,5	-8,6
Tööga hõivatute arv pagaritööstuses	2669	2859	+7,1
Keskmine brutotunnitasu, €	5,1	5,2	+2,9
<b>Investeeringud</b>			
Investeeringud materiaalsesse põhivarasse, tuh €	843	1586	+88,0
...ehitiste soetamine	0	0	-
... ehitamine ja rekonstrueerimine	0	628	+100
... transpordivahendid	36	36	+0,1
... arvutid	6	6	-3,0
... muud masinad ja seadmed	802	675	-15,9
... maa	0	242	+100
pp- protsendipunkti			
	suurenenud		
	vähenenud		