

**Eesti piimatöötlemise sektori
2015. aasta kolme kuu
ülevaade**

Eesti piimatöötlemise sektori 2015. aasta kolme kuu ülevaade

Lühikokkuvõte

- Kui 2014. aasta esimesed 3 kuud põhjustasid kohaliku piimatööstuse majandusnäitajates suuri langusi tänu Venemaa poolt kehtestatud piimatoodete ekspordikeelule (seoses Venemaa toiduohutusameti poolt tehtud ettekirjutustega), siis 2015. aasta 3 kuu majanduslikud näitajad taastusid võrdlusbaasi keskmisele tasemele, mõnel juhul ka kasvasid, seda läbi oluliselt odavamama tooraine, kulusid optimeerides ja uute eksporditurgude lisandudes.
- Venemaa üldise embargo tulemusena (2014 augustist alates) vähenes piimatööstuse toodangu väärtus Statistikaameti (SA) esialgsel andmetel ligi 20% võrra, vaatamata sellele püsis piimatööstuse töötlemise maht üle 50 tuhande tonni.
- Piimatööstuse tööviljakus puhta lisandväärtuse alusel kasvas esimeses kvartalis 79% ja müügitulu vähenes 13,7%. Sektor kärpis kogukulusid võrreldes varasemaga 19,4% võrra. Kogukulude vähendamise ja piima kokkuostuhinna odavnemise tulemusena suurenes sektori kogukasum SA lühiajastatistika andmetel 2015. aasta alguses taas. Võrreldes 2014. aasta alguse 3 kuu madalseisuga oli 2015. aasta kogukasum 5,7 mln euro suurune.
- Piimatoodete hinnad on suurele survele järgi andnud – 2,5%lise kilepakendis piima tööstusest väljamüügihind oli 3 kuu keskmisena 0,39 eurot (-13,3%) ning jaehind (koos käibemaksuga) 0,58 eurot (-4,9%). Või keskmine jaehind langes 2015. aastal 3 esimese kuuga 12%, hapukoor 8% ja juust 0,1%. Samas juustu tööstusest keskmine väljamüügihind on langenud 22-33% olenevalt juustu tüübist.
- Eesti ületas viimasel 2013/2014 piimakvoodiaastal kvooti veidi üle 1%, mille eest tuleb tootjatel tasuda 2,2 mln eurot. Euroopa Komisjon võimaldas leevendava meetmena kvooti ületavatel liikmesriikidel tasu maksmise ajatamist kolme aasta peale. Tulevikus on kvooti ületanud tootjal võimalus tasuda võlg otse Eesti riigile, ära kaotati vahendajale maksmise etapp protsessi lihtsustamiseks.

Sissejuhatus

Ülevaate tegemisel on kasutatud Eesti Statistikaameti (SA) lühiajastatistika andmeid ning ülevaade hõlmab 3 kuulist (ühe kvartali pikkust) ajaperioodi. Ülevaates esitatud hinnainfo põhineb AS *TNS Emori* kogutaval vaatlusandmetel. Piimatööstuse võrdluse korral toiduainetööstusega sisaldab toiduainetööstuse sektor lisaks toiduainete tootmisele ka joogitootmise andmeid. **Piimatööstusena käsitletakse ülevaates piimatöötlemise sektori ettevõtteid, kelle põhitegevusala kood EMTAK 2008¹ kohaselt on C105:**

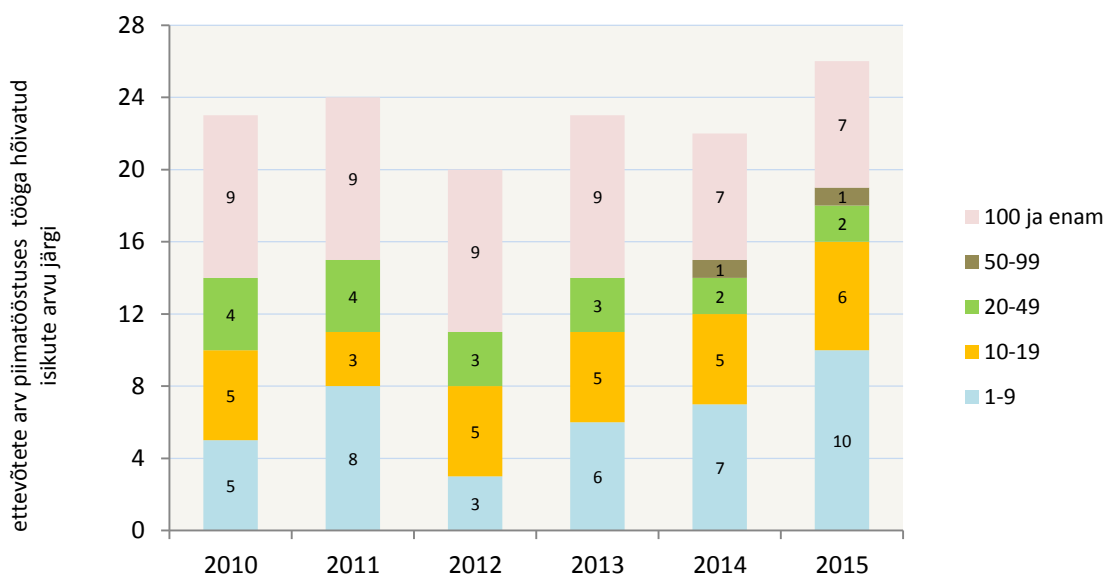
- värske piima töötlemine, rõõsa koore tootmine; siia ei kuulu lehmatoorpiima, lamba, kitse jne toorpiima tootmine;
- juustu, sh vadakujuustu ja kohupiima tootmine (riivitud juust, sulatatud juust, sinihallitusjuust jm juustud);

¹ Eesti Majanduse Tegevusalade Klassifikaator

- muude piimatoodete tootmine
 - piimapõhiste jookide tootmine;
 - kuiv või kontsentreeritud piima tootmine;
 - tahke piima või koore tootmine;
 - või ja muude piimarasvade ning piimarasvavõiete tootmine;
 - jogurti tootmine;
 - fermenteeritud või hapendatud piima ja koore tootmine;
 - kaseiini ja laktoosi tootmine;
- jäätise jm söödava jää tootmine (nt sorbett); siia ei kuulu toidujää tootmine.

Positsioon majanduses

SA lühiajastatistika andmetel tegutses Eestis 2015. aasta esimese 3 kuu keskmisena 26 piimatöötlemisega tegelevat ettevõtet (juriidilist isikut), mida oli 4 võrra rohkem kui 2014. aastal samal ajaperioodil (joonis 1).



Joonis 1. Ettevõtete arv piimatööstuses tööga hõivatud isikute arvu järgi 2010–2015 3 kuud. *Allikas: SA, andmed 19.06.2015 seisuga*

Piimatööstus tootis 2015. aastal 3 kuuga esialgsetel andmetel 72,3 mln euro väärtuses piimatootmeid, mida oli üle 16 mln euro ehk 18,4% võrra vähem kui 2014. aastal samal ajal. *PMi* (Põllumajandusministeeriumi) arvutustel moodustas piimatööstuse toodang 3,2% töötleva tööstuse- ja 21,7% toiduainetööstuse toodangu väärtusest. Mõlema tööstusharuga võrreldes oli piimatööstuse toodangu väärtus märgatavalt vähenenud – töötleva tööstusega võrreldes 0,9- ja toiduainetööstusega 3,7 protsendipunkti.

Toodangu väärtuse suurele langusele vaatamata ei ole piimatoodete toodang sisuliselt vähenenud, seda vaatamata toorpiima toodangu langusele (-4,8%) seoses ähvardava kvooditrahviga, varasemast väiksemale piima kokkuostule tootjatelt (-6,2%, piimatööstused ostavad ligi kolmandiku toodetavast

piimast) ning oluliselt madalamatele tööstusest väljamüügi- ja jaehindadele, kohalik piimatööstus on esimese kolme kuu jooksul säilitanud varasema tootmismahu. 2015. aastal toodeti SA esialgsel andmetel 3 kuuga 50,2 tuh tonni piimatooted (tabel 1), mida oli 0,2% vähem varasemast. Toodangu mahult kasvas võrreldes varasemaga joogipiima, kohupiima, või ja lõssipulbri toodang, ülejäänud piimatoodete toodang langes mõningal määral.

Tabel 1. Piimatööstuse toodang tootegrupiti 2010–2015 3 kuud, tuh tonni

	2010	2011	2012	2013	2014	2015
piimatoodete toodang kokku	52,9	50,4	49,8	50,5	50,3	50,2
joogipiim	24,5	22,5	22,2	21,6	22,6	23,7
koor	7,3	6,8	5,3	7,2	6,4	5,5
hapendatud piim (sh jogurt, joogijogurt, maitsestatud jogurt, kuumtöödeldud piim jm tooted)	9,9	9,7	9,8	9,8	9,2	8,7
juust lehmapiimast (värske või laagerdatud juust)	5,3	5,3	6,2	6,1	5,6	5,4
kohupiim (hõlmab kohupiima, kodujuustu, toorjuustu, kohukest, mozzarella ja vadakujuustu)	3,8	4,4	4,7	4,8	4,7	4,8
või ja muud piimarasvatooted (82% või ekvivalentina)	1,3	1,7	1,6	1,0	1,2	1,4
lõssipulber*	0,8	0	0,2	0	0,6	0,7

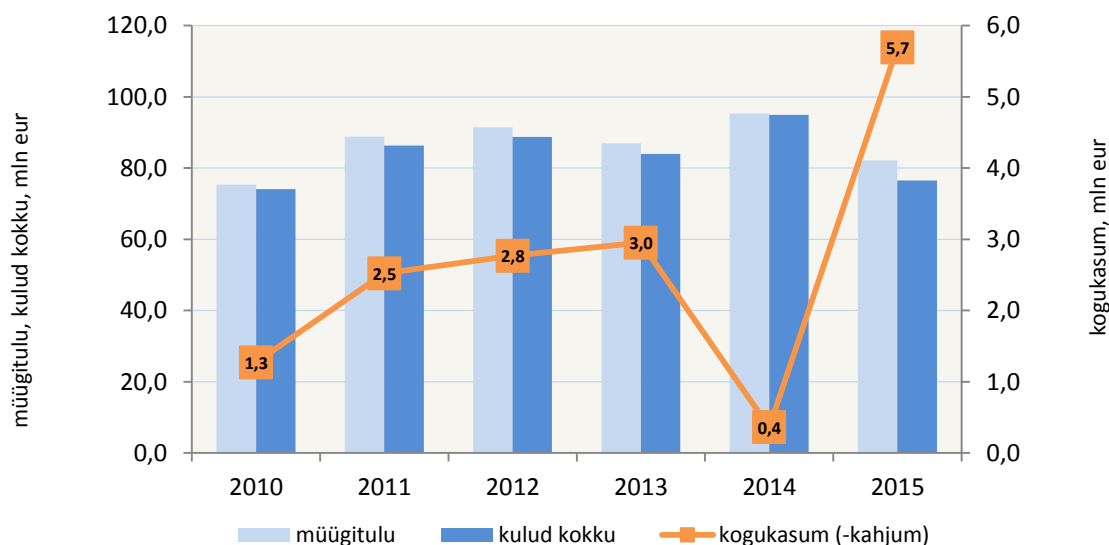
*Allikas: SA, andmed 19.06.2015 seisuga (*mittetäielikud andmed, osade aastate lõssipulbri toodangu täielike andmete avaldamist ei võimalda andmekaitse põhimõte)*

Seoses Venemaa kehtestatud embargoga augustis 2014 ning piima tootmiskvoodi kadumisega ELis aprillis 2015 valitseb turul määramatus ja ebakindlus – asetleidvad muutused on kiired ja küllaltki suured. ELis olulisemate piimatoodete toodang esimeses kvartalis 2015. aastal vähenes, hinnad on liikunud pidevalt pigem langustrendis kui kasvanud. Vaatamata hindade kukkumisele on kasvanud ELi või ja lõssipulbri eksport, vähenenud juustu ja piimapulbri eksport. Hiina suurima piimatoodete importöörina vedas 2015. aastal esimeses kvartalis EList vähem sisse pulbreid, suurendas aga või ja juustu importi. Eesti töötajad peavad otsima tihedas turukonkurentsias uusi ekspordipartnereid ning on seda teinud viimaste sanktsioonide valguses üpriski edukalt – kasvanud on uute sihtriikide arv ning Jaapanisse on õnnestunud eksportida esimene partii lõssipulbrit. Venemaa turu suurt langust on õnnestunud kompenseerida. Hiljutise sanktsioonide pikendamise tulemusena valitseb aga üha kasvav pessimistlik meeleolu sektori tuleviku osas.

Majandusnäitajad

Piimatööstuse müügitulu oli SA lühiajastatistika andmetel 2015. aastal 3 kuuga 82,2 mln eurot ning vähenes 14% – Venemaa sanktsioonide kestav mõju oli juba selgelt tuntav (joonis 3). Sanktsioonidest tulenevalt ja tiheda konkurentsiga turul kaubeldes kärpsid tööstused kogukulused 19,4% ning kogukulud jäid 76,5 mln euro suuruseks.

Kui 2014. aasta alguses Venemaa Eesti piimatööstustele sisseveokeelu kehtestas, peegeldus olulise turu ärakukkumine koheselt esimese kvartali arvestuses, sest kogukasum langes hüppeliselt ligi 90%. Tööstused suutsid küllalt kiiresti tekkinud olukorrale reageerida ja järgnevatel kvartalitel jooksul kogukasum taastus endisele tasemele. 2015. aastal oli 3 kuu kogukasum² 5,7 mln eurot, mis oli võrreldes eelmise perioodi sama ajaga (Venemaa oli kehtestanud vahetult ennem sektorile piirangud), kui see oli 0,4 mln eurot, taastunud 2014. aasta ülejäänud kvartalite keskmisele tasemele. Võrreldes varasemate aastate esimese 3 kuuga on näha, et 2015. aastal toimus kulude suurem piiramine, mis peegeldub ka kogukasumi numbris. Majandusnäitajate tõlgendamisel tuleb arvestada olulise asjaoluga, et 2014. aasta esimeses kvartalis oli Eestis toorpiima keskmiseks kokkuhinnaks 399,9 eurot/tonn, kuid 2015. aasta esimese kvartali vastav näitaja 244,1 eurot/tonn. Seega on tegemist kahe äärmusliku aastaga, sest 2014. aasta sisendihinnad olid rekordkõrgel ja 2015. aastal langenud 2009. aasta lõpu tasemele. Teiseks tuleb arvestada ka sellega, et kui 2014. aasta esimeses kvartalis kehtestatud santsioonide ajal ei suudetud Venemaa turule nii kiiresti alternatiive leida, siis 2015. aastaks on hakatud eksportima uutele turgudele, mis on aidanud leevendada Venemaa turu sulgemisest tekkinud tagasilööke.



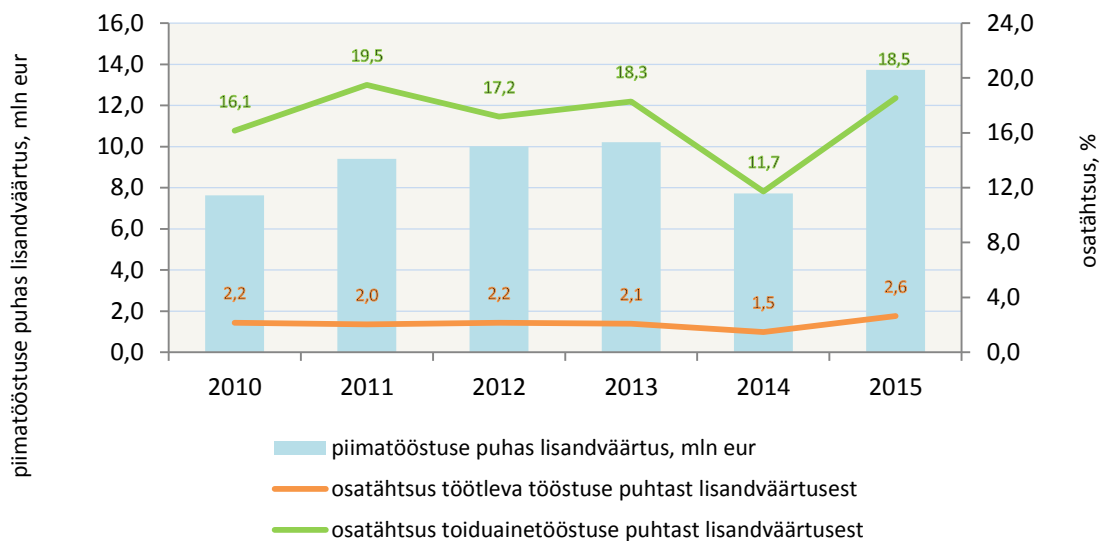
Joonis 3. Piimatööstuse müügitulu, kogukulud ja -kasum 2010–2015 3 kuud. Allikas: SA, andmed 19.06.2015 seisuga

2015. aasta 3 kuu arvestuses oli piimatööstuse puhas lisandväärtus³ 13,7 mln eurot (+77,9%). Märkatav kasv tulenes peamiselt kogukasumi tõusust (kogukulusid vähendati võrreldes müügitulu langusega enam). Kuigi sektori tööjõukulud kasvasid aastaga 9,3%, siis ei mõjutanud nende kasv lõpptulemust. Samuti mängis rolli 2014. aasta esimese kvartali madal tase üldises võrdlusbaasis. Piimatööstuse puhas lisandväärtus moodustas 2,6% töötleva tööstuse- ja 18,5% toiduainetööstuse puhtast lisandväärtusest (joonis 4). Mõlemal juhul piimatööstuse osakaal kasvas, kuna piimatööstuse kogukasum suurenes

² Kogukasumi puhul on tegemist müügituluga, millest on maha arvatud kogukulud (realiseeritud toodete ja tegevuskulud) ning ei kajasta ettevõtte põhivara müügist või muudest ärituludest tulenevaid summasid

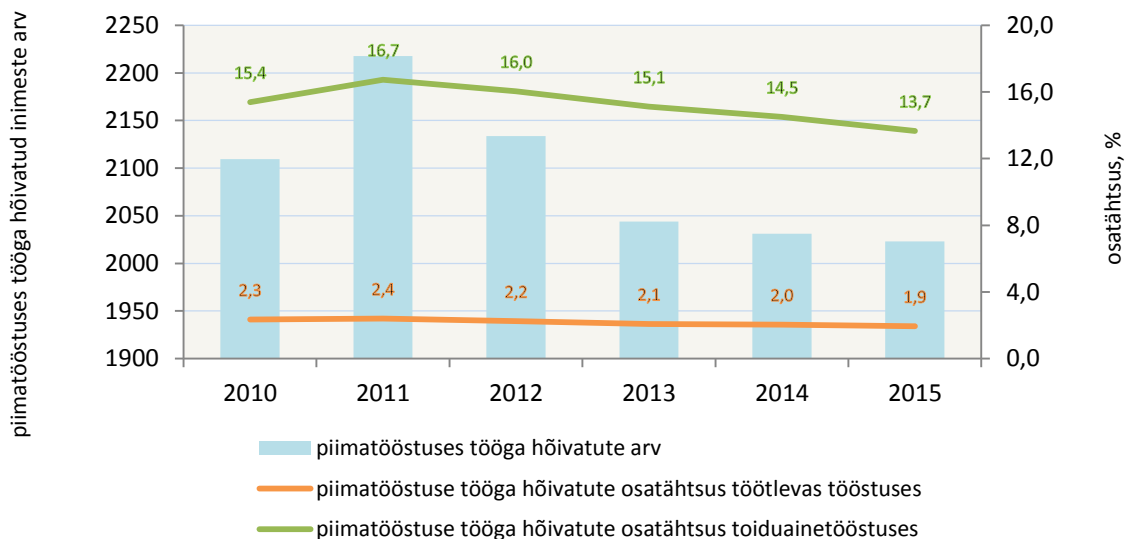
³ Puhast lisandväärtust = (müügitulu – kulud kokku) + tööjõukulud

toiduainetööstusega võrreldes enam ja töötleva tööstuse kogukasum langes esimeses kvartalis ligi veerandi võrra.



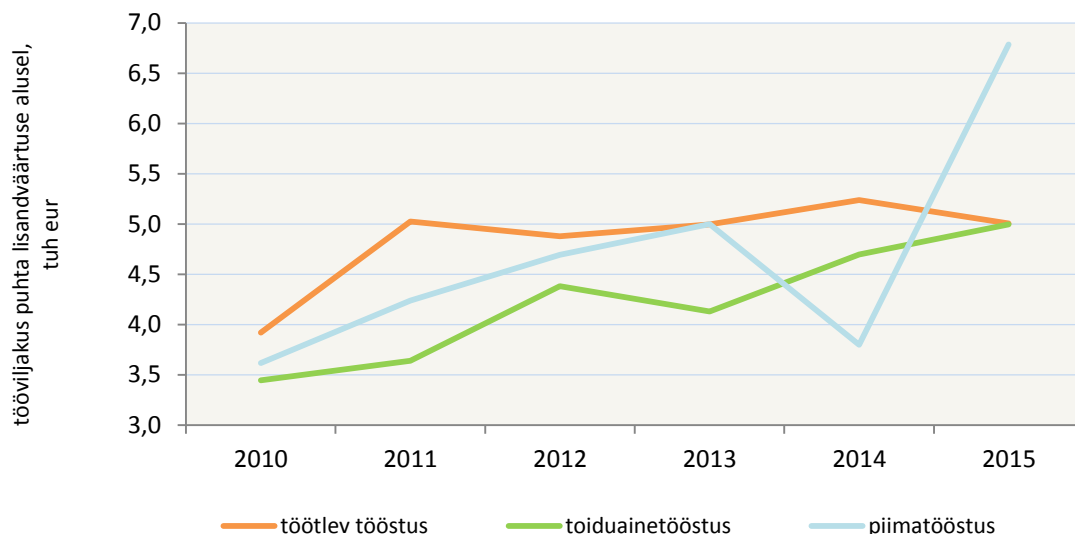
Joonis 4. Piimatööstuse puhas lisandväärtus ja selle osatähtsus töötlevas- ja toiduainetööstuses 2010–2015 3 kuud. Allikas: SA, PMi arvutused, andmed 19.06.2015 seisuga

Piimatööstuses oli 2015. aastal 3 kuuga tööga hõivatud 2023 inimest, mida oli 0,4% vähem kui eelneval aastal (joonis 5). Piimatööstuse hõivatute osatähtsus töötlevas- ja toiduainetööstuse sektoris oli vastavalt 1,9% ja 13,7% ning see suhe liigub langevas trendis.



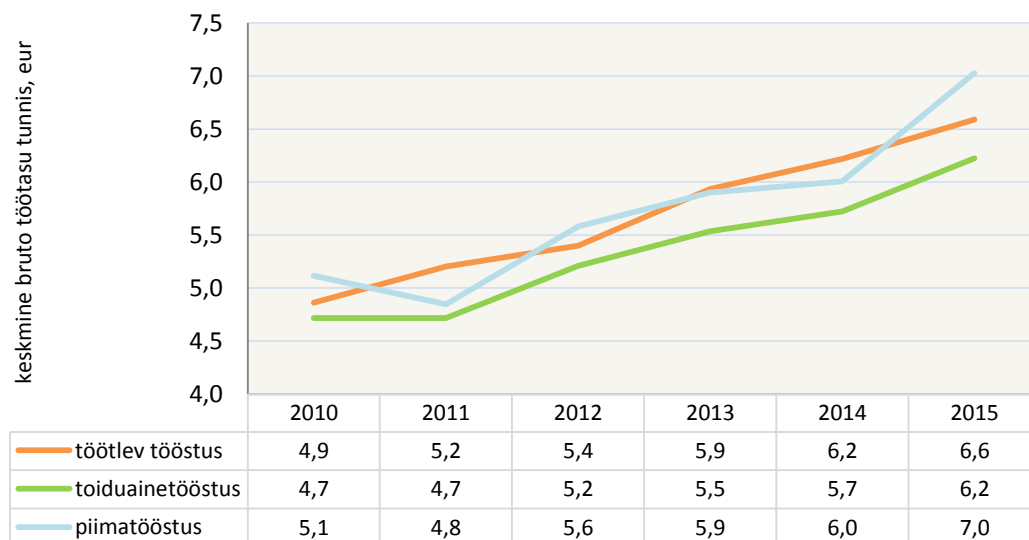
Joonis 5. Piimatööstuses keskmiselt tööga hõivatud inimeste arv ja selle osatähtsus töötlevas- ja toiduainetööstuses 2010–2015 3 kuud. Allikas: SA, PMi arvutused, andmed 19.06.2015 seisuga

Piimatööstuse tööviljakus⁴ kasvas 79% ja oli töötaja kohta 6,8 tuh eurot (joonis 6). Hüppeline kasv tulenes puhta lisandväärtuse suurenemisest ja samuti jätkuvast tööga hõivatute arvu vähenemisest sektoris.



Joonis 6. Tööviljakus puhta lisandväärtuse alusel 2010–2015 3 kuud. Allikas: SA, PMi arvutused, andmed 19.06.2015 seisuga

PMi arvutuste kohaselt oli piimatööstuse keskmine brutotöötasu 2015. aastal 3 esimese kuuga 7,0 eurot tunnis (+16,7%; joonis 7). Töötasu kasvus liiguti mööda nii töötleva- kui toiduainetööstuse sektori keskmisest. Võrdlusbaasi keskmine tase on näidanud viimastel aastatel pidevat kasvu.

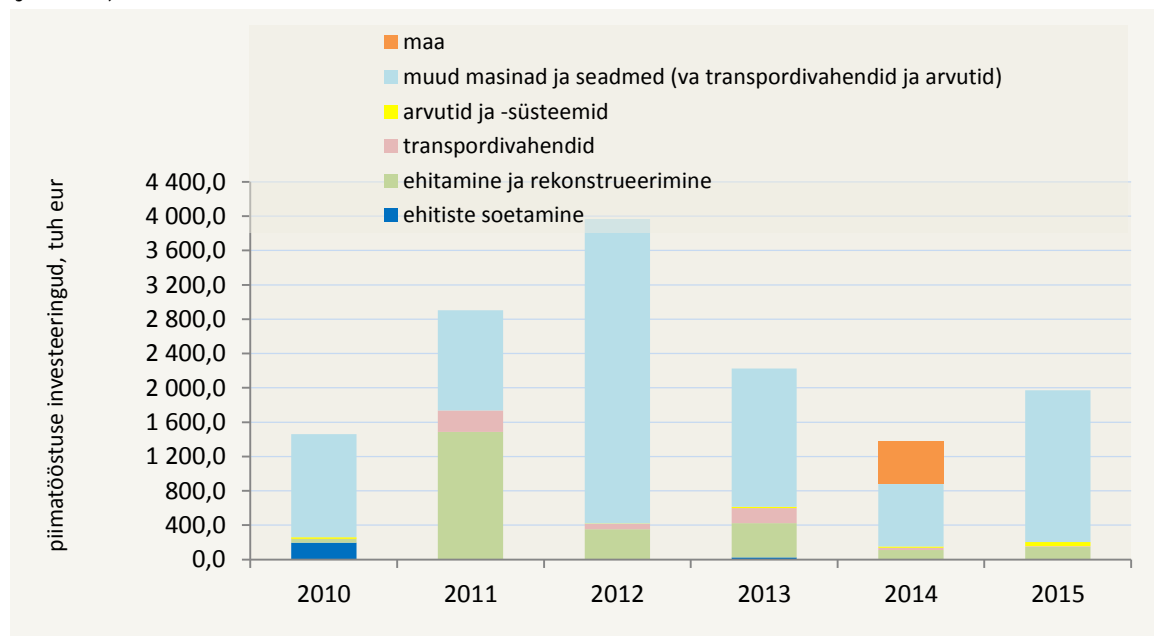


Joonis 7. Keskmine brutotöötasu tunnis 2010–2015 3 kuud. Allikas: SA, PMi arvutused, andmed 19.06.2015 seisuga

⁴ Tööviljakus = puhas lisandväärtus / tööga hõivatud inimeste arv

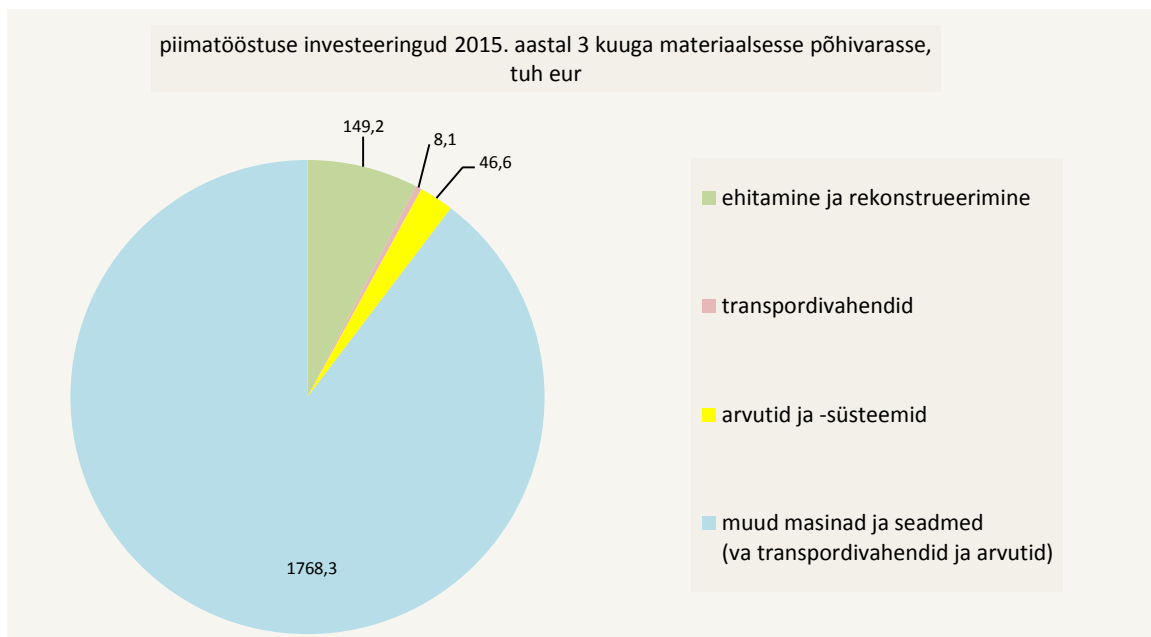
Investeeringud

Piimatoodete müümisel valitseb tihe konkurents nii siseturul kui rahvusvahelisel tasandil, seetõttu tuleb tootmiskulud hoida optimaalsed, tootmisprotsess efektiivsena ja tooted tarbijatele meelepärastena. See kombinatsioon on selgelt suur väljakutse igale sektorile. Piimatööstuse investeeris materiaalsesse põhivarasse 2015. aastal esimese 3 kuuga 2,0 mln eurot ehk 42,9% enam kui 2014. aastal sama ajaga (joonis 8).



Joonis 8. Piimatööstuse investeeringud materiaalsesse põhivarasse 2010–2015 3 kuud. *Allikas: SA, andmed 19.06.2015 seisuga*

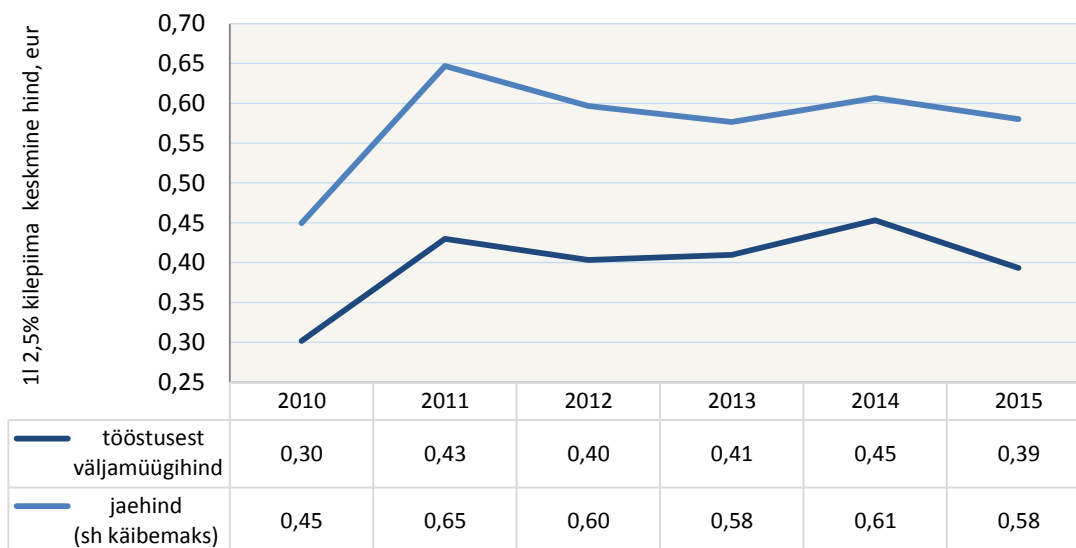
2015. aasta alguses investeeriti jätkuvalt enim masinatesse ja seadmetesse (va transpordivahendid ja arvutid) ehk töötlemisprotsessi tehnoloogia uuendamisesse. Seda tehti 1768,3 tuhande euro väärtuses (joonis 9), eelmise aastaga võrreldes oli see osakaalult 143% suurem. Ehitamisse ja rekonstrueerimisse investeeriti 149,2 tuhat eurot (+36,7%), arvutitesse ja -süsteemidesse 46,6 tuhat eurot (+252,3%) ning transpordivahenditesse 8,1 tuhat eurot (-71,4%). Samas on sektori investeerimismäär võrdlusbaasi eelnevate aastatega pidevalt langenud.



Joonis 9. Piimatööstuse materiaalse põhivara investeeringute jaotumine 2015. aastal 3 kuuga. *Allikas: SA, andmed 19.06.2015 seisuga*

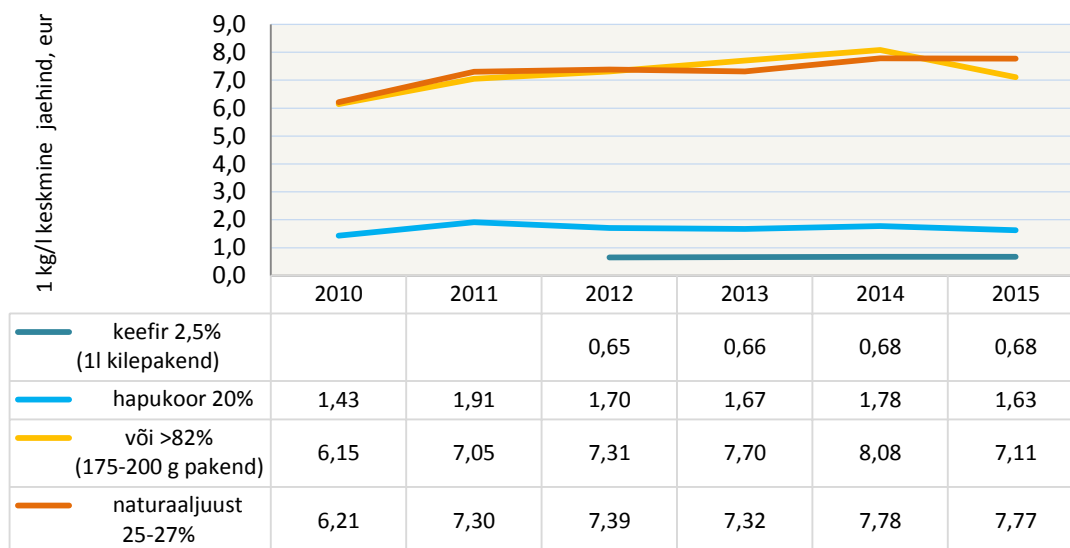
Hinnad

TNS Emori andmetel oli 2015. aastal 3 kuu keskmisena 1 l 2,5%lise kilepakendis piima tööstusest väljamüügihind 0,39 eurot (-13,3%) ning sama piima jaehind (koos käibemaksuga) 0,58 eurot (-4,9%) (joonis 10).



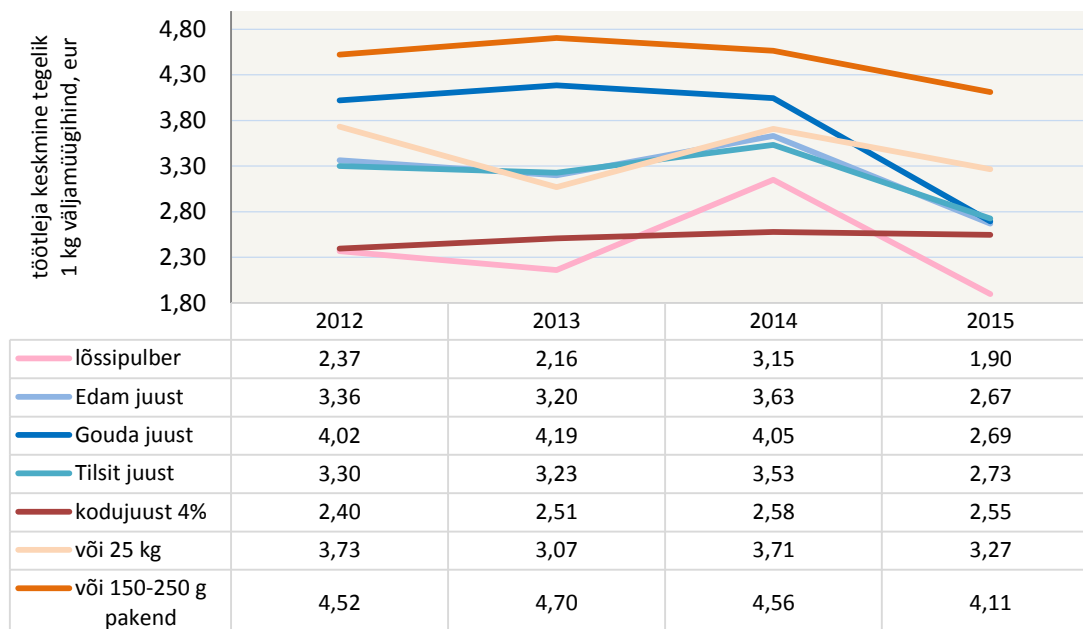
Joonis 10. 2,5%lise piima tööstusest keskmine väljamüügihind võrreldes keskmise jaehinnaga 2010–2015 3 kuud. *Allikas: TNS Emor, PMi arvutused, andmed 19.06.2015 seisuga*

Kogutavate piimatoodete 2014. aasta 3 esimese kuu keskmised jaehinnad ühe ühiku (1 kg või 1 l) kohta langesid ja olid kokkuvõttes järgnevad: 2,5%line keefir 0,68 eurot (0%), 20%line hapukoor 1,63 eurot (-8,4%), 82%line või 7,11 eurot (-12,0%) ja naturaaluust 7,77 eurot (-0,13%) (joonis 11).



Joonis 11. Piimatoodete 1 kg/l keskmised jaehinnad 2010–2015 3 kuud. *Allikas: TNS Emor, PMi arvutused, andmed 19.06.2015 seisuga*

2015. aasta esimese 3 kuu töötleva tegelik 1 kg keskmine väljamüügihind oli *TNS Emori* andmetel piimatoodete osas järgmine: lõssipulber 1,90 eurot (-39,7%), Edam juust 2,67 eurot (-26,4%), Gouda juust 2,69 eurot, (-33,6%), Tilsit juust 2,73 eurot (-22,7%), 4%line kodujuust 2,55 eurot (-1,2%), 25 kg või 3,27 eurot, (-11,9%) ja väikepakendis või 4,11 eurot (-9,9%) (joonis 12).



Joonis 12. Töötleva tegelik piimatoodete keskmine 1 kg väljamüügihind 2012–2015 3 kuud. *Allikas: TNS Emor, PMi arvutused, andmed 19.06.2015 seisuga*

Eksport

Põhjalikumalt piima ja -toodete ekspordi ning impordi andmete kohta saab uurida Põllumajandusministeeriumi kodulehelt [Tähtsamate põllumajandustoodete kaubavahetus](#) ja lugeda piima ja -toodete 2015. aasta 3 esimese kuu väliskaubanduse kohta siit: [Eesti piimatööstuse väliskaubandus](#).

Tabel 2. Piimasektori olulisemad näitajad 2014. ja 2015. aasta 3 kuu võrdluses

	2014	2015	muutus (%)
positsioon majanduses			
ettevõtete arv (juriidiline isik)	22	26	+18,2
piimatööstuste toodang, tuh tonni	50,3	50,2	-0,2
piimatööstlemissektori toodangu väärtuse osatähtsus töötlevas tööstuses, %	4,1	3,2	-0,9 pp
piimatööstlemissektori toodangu väärtuse osatähtsus toiduainetööstuses, %	25,4	21,7	-3,7 pp
majandusnäitajad			
keskmine tööga hõivatute arv piimatööstuses	2031	2023	-0,4
piimatööstuse müügitulu, mln eurot	95,3	82,2	-13,7
piimatööstuse kulud kokku, mln eurot	94,9	76,5	-19,4
piimatööstuse kogukasum (-kahjum), mln eurot	0,4	5,7	
piimatööstuse puhas lisandväärtus, mln eurot	7,7	13,7	+77,9
piimatööstuse töövõime			
puhta lisandväärtuse alusel, tuh eurot	3,8	6,8	+78,9
piimatööstuse keskmine bruto töötasu tunnis, eurot	6,0	7,0	+16,7
investeeringud materiaalsesse põhivarasse kokku, mln eurot	1,4	2,0	+42,9
keskmine tööstusest väljamüügihind			
2,5%line piim kiles, eurot liiter	0,45	0,39	-13,3
või väikepakendis, eurot kilogramm	4,56	4,11	-9,9
keskmine jaehind (käibemaksuga)			
2,5%line piim kiles, eurot liiter	0,61	0,58	-4,9
naturaaljuust 25-27%, eurot kilogramm	7,78	7,77	-0,1
või >82%, eurot kilogramm	8,08	7,11	-12,0

kasvas
vähenes
pp – protsendipunkt

toorpiima tootmine			
piimatoodang, tuh tonni	198,0	188,5	-4,8
realiseeritud piim naturaalkaalus, tuh tonni	184,3	172,9	-6,2
keskmine piimatoodang lehma kohta, kilogrammi	2019	2014	-0,2
toorpiima keskmine kokkuostuhind			
Euroopa Liidus, eurot tonn	397,5	317,2	-20,2
Eestis, eurot tonn	399,9	244,1	-39,0
Lätis, eurot tonn	347,3	224,0	-35,5
Leedus, eurot tonn	365,5	228,0	-37,6
Soomes, eurot tonn	448,5	389,6	-13,1

Tabel 3. Piimatööstuse olulisemate näitajate aegrida 2001–2015 3 kuu arvestuses

	2001	2002	2003	2004	2005	2006	2007	2008	2009	2010	2011	2012	2013	2014	2015
piimatöötlemisettevõtete arv (juriidiline isik)	23	24	20	23	22	26
piimatööstuses tööga hõivatute arv	2964	2732	2367	2657	2509	2505	2541	2334	2117	2109	2217	2134	2044	2031	2023
piimatööstuse müügitulu, mln eurot	53,9	49,9	49,7	69,4	67,2	76,6	83,1	97,1	76,3	75,4	88,8	91,5	86,9	95,3	82,2
piimatööstuse kulud kokku, mln eurot	..	49,3	49,0	70,0	68,0	75,3	81,8	92,8	72,6	74,1	86,3	88,7	84,0	94,9	76,5
piimatööstuse kogukasum (-kahjum), mln eurot	..	0,7	0,7	-0,6	-0,7	1,3	1,3	4,3	3,7	1,3	2,5	2,8	3,0	0,4	5,7
piimatööstuse tööjõukulud, tuh eurot	4,0	4,1	3,9	4,8	5,0	5,4	6,7	7,1	6,9	6,4	6,9	7,2	7,3	7,4	8,0
piimatööstuse investeeringud materiaalsesse põhivarasse, mln eurot	1,4	3,0	5,5	2,2	1,7	1,7	14,4	4,5	2,3	1,5	2,9	4,0	2,2	1,4	2,0
piimatoodang, tuh tonni	163,4	167,3	162,4	162,4	162,4	175,6	180,5	198,0	188,5
piimatoodete kogutoodang, tuh tonni	41,8	42,7	47,4	48,9	47,2	49,0	52,9	50,4	50,0	50,5	50,3	50,2

Allikas: SA lühiajastatistika, andmed 19.06.2015 seisuga