



Maaelu Arengu Euroopa  
Põllumajandusfond:  
Euroopa investeeringud  
maapiirkondadesse



**Eesti Maaülikool**

Estonian University of Life Sciences

Majandus- ja sotsiaalinstituut  
Institute of Economics and Social Sciences

[www.emu.ee](http://www.emu.ee)

## **Eesti Maaelu Arengukava 2007-2013 meetme 1.6.1 rakendamistulemuste analüüs**

### **IV taotlusvoor**

Teostaja: Eesti maaelu arengukava 2007-2013 1., 3. ja 4. telje püsihindaja  
Maamajanduse uuringute ja analüüsi osakond  
Majandus- ja sotsiaalinstituut  
Eesti Maaülikool

Tartu 2012

## SISUKORD

SISSEJUHATUS.....	3
1. ANALÜÜSI METOODIKA .....	5
2. ÜLEVAADE MEETME 1.6.1 TOETUSE TAOTLEJATEST JA SAAJATEST .....	6
2.1 Toetuse jagunemine taotlusvoorude lõikes .....	6
2.2 Toetuse jagunemine ettevõtjate suurusgruppide lõikes.....	7
2.3 Toetuse jagunemine maakondade lõikes .....	10
2.4 Toetuse jagunemine tegevusalade lõikes .....	12
2.5 Spetsiifiliste eesmärkide täitmine.....	14
2.6 Maksimaalse toetuse piirmäära ja sihtasemete täitumine .....	15
2.7 Toetatavad investeeringuobjektid .....	19
KOKKUVÕTE.....	21

## SISSEJUHATUS

Eesti maaelu arengukava 2007–2013 (*edaspidi* MAK) esimese telje meetme „Põllumajandustoodetele ja mittepuidulistele metsandussaadustele lisandväärtuse andmine“ (*edaspidi* meede 1.6.1) püsihindamist teostab Eesti Maaülikooli (*edaspidi* EMÜ) majandus- ja sotsiaalinstituut. Vastavalt Nõukogu määruse (EÜ) nr 1698/2005 artikli 86 lõike 1 kohaselt kehtestavad liikmeriigid püsihindamise süsteemi, mida vastavalt Põllumajandusministeeriumi volitusele teostab MAK 2007–2013 raames EMÜ majandus- ja sotsiaalinstituut. Püsihindaja tegevus on määratletud põllumajandusministri 7. jaanuari 2009. a määrusega nr 3 „Eesti maaelu arengukava 2007–2013 seire ja hindamise kord“.

Meede 1.6.1 on suunatud mikro-, väikese ja keskmise suurusega ettevõtjatele, kes põhitegevusena töötlevad ja turustavad põllumajandustooteid või mittepuidulisi metsandussaaduste tooteid ja nimetatud toodete töötlemisest saadud tooteid. Meetme eesmärgiks on parandada töötleva tööstuse konkurentsivõimet ja üldist tulemuslikkust ning tagada ettevõtete jätkusuutlikkus. Üldise tulemuslikkuse all peetakse silmas majandusnäitajate paranemist, keskkonnakoormuse vähendamist ja ekspordi suurenemist.

Meetme 1.6.1 taotlusvoorud on 2012. aasta seisuga avatud olnud neli korda (*edaspidi* nimetatakse vastavalt I taotlusvoor, II taotlusvoor jne):

- I taotlusvoor 05.05.2008 – 11.07.2008;
- II taotlusvoor 03.08.2009 – 14.08.2009;
- III taotlusvoor 15.11.2010 – 29.11.2010;
- IV taotlusvoor 22.08.11 – 02.09.2011.

Käesolev rakendusanalüüs on meetme 1.6.1 rakendamist hindav dokument, milles keskendutakse peamiselt nelja taotlusvooru tulemuste võrdlemist.

Aastal 2009 koostati püsihindaja poolne esimene lõpparuanne uuringule „Eesti maaelu arengukava 2007–2013 meetmest „Põllumajandustoodetele ja mittepuidulistele metsandussaadustele lisandväärtuse andmine“ toetust saanud ettevõtete konkurentsivõime ja arenguperspektiivid““. Uuring käsitleb toetuse saajate konkurentsivõimet, seda mõjutavaid tegureid, avalikult sektorilt abivajadust ning meetmega seatud eesmärkide täitmist ettevõtjatelt intervjuude käigus kogutud andmete alusel. Aastal 2011 teostati meetme 1.6.1 raames kordusuuring, milles tulemusi võrreldi 2009. aasta uuringu tulemustega. Samuti sisaldas 2011. aastal teostatud uuringu lõpparuanne III taotlusvooru rakendustulemusi.

Rakendusanalüüsi eesmärgid on järgmised:

- anda koondülevaade meetme rakendumisest;
- hinnata meetme sihttasemete täituvust;
- analüüsida toetuse saajate arvu läbi meetme toetuse piirmäära täituvuse.

Rakendusanalüüsi koostas EMÜ majandus- ja sotsiaalinstituudi maamajanduse uuringute ja analüüsi osakonna spetsialist-analüütik Jaana Prants.

## 1. ANALÜÜSI METOODIKA

Meetme 1.6.1 rakendusanalüüsi koostamisel kasutati 06.01.2012. aasta seisuga olevaid toetuse saajate toetuse taotluste andmeid. Analüüsivad andmed koosnesid Põllumajanduse Registrate ja Informatsiooni Ameti (*edaspidi* PRIA) poolt esitatud meetme 1.6.1 seiretabeli Euroopa Komisjoni poolt püstitatud kohustuslikest väljundnäitajatest ja püsihindajate poolt kogutud siseriiklikest väljund- ja tulemusnäitajatest. Püsihindajate poolt kogutud näitajad pärinesid toetust taotlenud ettevõtjate taotlustest ja äriplaanidest, Põllumajandusministeeriumi ja PRIA veebilehelt ning äriregistri andmebaasist.

Kogutud andmed on minevikulised, seega tuginetakse analüüsil faktilistele andmetele.

Analüüs viidi läbi kabinetuuringuna, kuna täiendavat küsitlust ettevõtjate algandmete täiendamiseks ei teostatud.

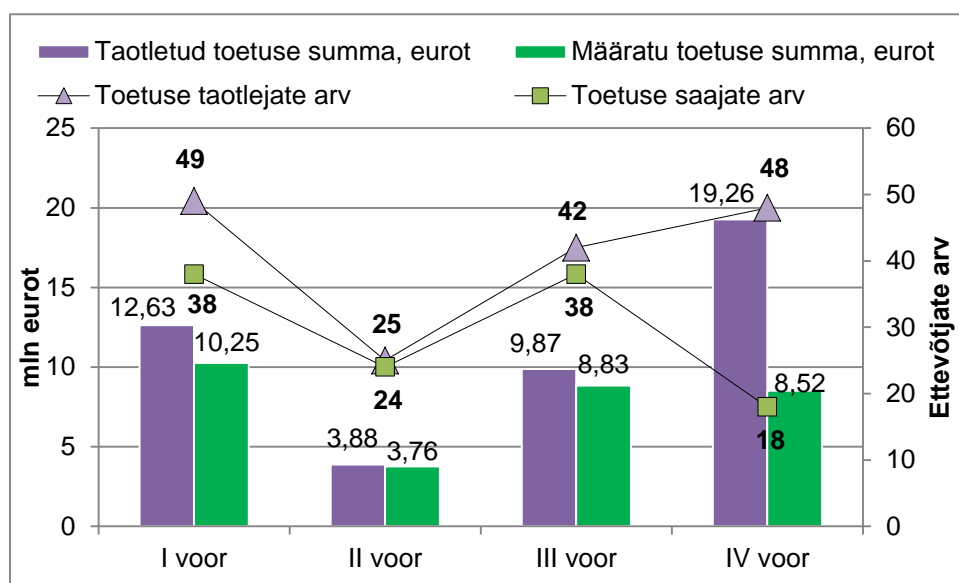
Analüüsil kasutatavad spetsiifilised jaotused, sh loendamine, koondamine ja üldistamine, on täpsemalt selgitatud iga analüüsitava teema kirjelduses.

## 2. ÜLEVAADE MEETME 1.6.1 TOETUSE TAOTLEJATEST JA SAAJATEST

### 2.1 Toetuse jagunemine taotlusvoorude lõikes

Toetust saavad taotleda Eestis tegutsevad ja äriregistrisse kantud mikro-, väikese või keskmise suurusega ettevõtjad või suurettevõtjad kes töötlevad ja turustavad Euroopa Ühenduse asutamislepingu lisas 1 nimetatud tooteid või mittepuidulisi metsasaadusi, kelle nimetatud toodete ja saaduste töötlemisest ja turustamisest saadud müügitulu kas koos või eraldi moodustas taotluse esitamise aastale vahetult eelnenud majandusaastal üle 50% kogu müügitulust ning kes on taotluse esitamise ajaks tegutsenud vähemalt ühe aasta. Mittepuiduliste metsasaaduste töötlemise korral võib toetust taotleda üksnes mikroettevõtja.

Toetust taotles meetme 1.6.1 neljas taotlusvoorus kokku 110 ettevõtjat (esitati 164 taotlust) summas 45,7 mln eurot, millest toetuse saajate arv oli 82 (118 heakskiidetud taotlust) ning määratud toetuse summa 31,4 mln eurot. IV taotlusvoorus taotles toetust 48 ettevõtjat summas 19,3 mln eurot, kellest toetus määrati 18 ettevõtjale summas 8,5 mln eurot. (joonis 1) Nelja taotlusvooru keskmine taotletud toetuse summa oli 278 344 eurot ning keskmine määratud toetuse summa 265 850 eurot. Minimaalne taotletud kui ka määratud toetuse summa oli nelja taotlusvooru jooksul 2 588 eurot ning maksimaalne taotletud ja määratud toetuse summa 1,68 mln eurot.

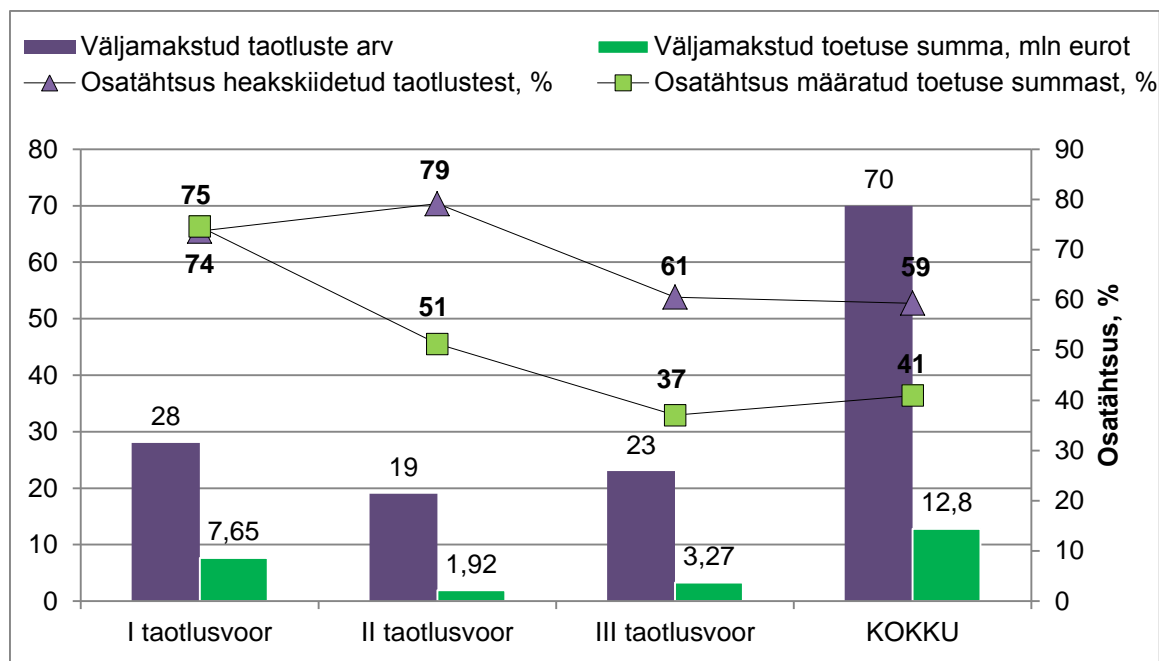


Joonis 1. Meetme 1.6.1 toetuse summa ja toetuse saajate arv taotlusvoorudes

Toetuse taotlejate arv on IV taotlusvoorus võrreldes II ja III taotlusvooru toetuse taotlejate arvuga suurim (48 toetuse taotlejat), kusjuures toetuse saajate arv IV taotlusvoorus on madalaim võrreldes kolme esimese taotlusvooriga (18 toetuse saajat). Vaadeldes nelja taotlusvooru toetuse saajate arvu suhet määratud toetuse summaga, võib öelda, et IV

**taotlusvoorus oli ülejäänud taotlusvoorudega võrreldes määratud toetuse summa toetuse saaja kohta kõige suurem (ca 0,47 mln eurot). (joonis 1)**

Väljamakstud taotluste arv oli neljanda voo lõpuks 70 ning väljamakstud toetuse summa moodustab 41% ehk 12,8 mln eurot määratud toetuse summast. Nelja taotlusvooru väljamakstud taotluste osatähtsus heakskiidetud taotlustest moodustas 59%. (joonis 2)



**Joonis 2.** Meetme 1.6.1 väljamakstud taotluste arv ja toetuse summa ning osatähtsused taotlusvoorude lõikes

Nelja taotlusvooru võrdluses on enim toetust taotletud, taotlusi heakskiidetud ning toetust välja makstud I taotlusvooru alusel. IV taotlusvoorus oli esitatud taotluste arv ligilähedane I taotlusvoorus esitatud taotluste arvule, kuid IV taotlusvooru heakskiidetud taotluste arv oli ligikaudu kaks korda väiksem võrreldes I taotlusvooru heakskiidetud taotluste arvuga. Investeeringute elluviimise ja toetuse väljamaksmise hinnangut mõjutab I taotlusvoorus toetust saanud ettevõtjate seis, mille alusel 26,4% ei ole välja makset saanud. Selle tõttu tuleb toetuse kasutamist läbi investeeringute teostamise hinnata rahuldavaks.

## 2.2 Toetuse jagunemine ettevõtjate suurusgruppide lõikes

Analüüsimeks meetme 1.6 toetuse saajate ettevõtete kuulumist suurusgruppidesse, võeti suurusgruppi määramise aluseks EÜ komisjoni määruse nr 70/2001 EÜ asutamislepingu artiklid 87 ja 88.

Meetme 1.6.1 toetuse saajate hulgas oli IV taotlusvoorus enim mikroettevõtjaid (7 ettevõtjat), moodustades IV taotlusvooru toetuse saajatest 39%. Nelja taotlusvooru jooksul määrati toetust 82 ettevõtjale, kusjuures ettevõtjate suurusgruppide jagunemine on küllaltki

proportsionaalne välja arvatud suurettevõtja suurusgrupp. Nelja taotlusvooru jooksul oli üks suurettevõtjast toetusesaaja, kellele määratud toetuse summa moodustas 0,2% kogu määratud toetuse summast. Toetust on määratud ettevõtjatele kokku 31,4 mln eurot, millest suurim osa (44%) toetust määrati keskmise suurusega ettevõtjatele. (tabel 1)

**Tabel 1.** Meetme 1.6.1 toetuse saajate (ettevõtjate) jagunemine suurusgruppide ja taotlusvoorude alusel

Ettevõtja suurusgrupp	Ettevõtjate arv taotlusvoorus				IV taotlusvooru ettevõtjate osatähtsus, %	Ettevõtjaid kokku	Määratud toetuse summa kokku, eurot
	I	II	III	IV			
Mikroettevõtja	9	11	11	7	38,9	29	7 400 532
Väikese suurusega ettevõtja	16	7	15	5	27,8	29	10 264 407
Keskmise suurusega ettevõtja	13	6	12	5	27,8	23	13 657 603
Suurettevõtja	-	-	-	1	5,5	1	47 700
<b>KOKKU</b>	<b>38</b>	<b>24</b>	<b>38</b>	<b>18</b>	<b>100</b>	<b>82</b>	<b>31 370 242</b>

**Meetme 1.6.1 toetuse saajate jaotus suurusgruppides on taotlusvoorude võrdluses stabiilne ja küllaltki ühtlane. Olulist suurusgrupi domineerimist ei ole, kuid erandiks on suurettevõtja grupp, mis oli oluliselt väiksema arvu ettevõtjatega esindatud. Tuleneb otseselt meetme tingimustest. Suurettevõtjad said toetuskõlblikuks alates meetme 1.61 III taotlusvoorst. Määratud toetuse summade jaotuse alusel eristub keskmise suurusega ettevõtjate grupp, kellele on määratud toetust nelja taotlusvooru jooksul kokku 13,7 mln eurot ehk 44% kogu määratud toetuse summast.**

Keskmine taotletud toetuse summa ettevõtja kohta oli suurim keskmise suurusega ettevõtjatel nelja taotlusvooru jooksul. Vaadeldes keskmist taotletud toetuse summa suuruse muutust aastast ettevõtja suurusgruppide lõikes, võib öelda, et enim on suurenenud mikroettevõtjate taotletav toetuse summa. (tabel 2)

**Tabel 2.** Meetme 1.6.1 raames taotletud keskmine toetuse summa ettevõtja kohta ettevõtja suurusgruppide lõikes

Ettevõtja suurusgrupp	Taotlusvoor				Keskmine muutus, % aastas
	I	II	III	IV	
Mikroettevõtja	126 340	168 564	154 877	365 365	42
Väikeettevõtja	241 491	117 237	266 214	371 709	15
Keskmise suurusega ettevõtja	356 223	172 584	285 335	513 722	13
Suurettevõtja	-	-	-	52 025	-

Meetme 1.6.1 taotlejate hulgas oli nelja taotlusvooru jooksul enim osahinguid, moodustades 66% kogu meetme 1.6.1 taotlejatest. Teise suurema meetme 1.6.1 taotlejate grupi ettevõtlusvormi alusel moodustasid aktsiaseltsid, moodustades 29% kogu meetme 1.6.1 taotlejatest. IV taotlusvoorus taotlesid peamiselt toetust osahingust ettevõtjad, moodustades



kogu IV taotlusvooru toetuse taotlejatest 69%. Keskmine toetuse summa suurus ettevõtja kohta oli erinev nii taotlusvoorude kui ka juriidiliste gruppide lõikes.

Keskmine määratud toetuse summa ettevõtja kohta oli suurim keskmise suurusega ettevõtjatel välja arvatud II taotlusvoorus, kus suurim keskmine määratud toetuse summa ettevõtja kohta oli mikroettevõtjatel. Nelja taotlusvooru jooksul on keskmine määratud toetuse summa ettevõtja kohta suurenenud mikroettevõtjatel. (tabel 3)

**Tabel 3.** Meetme 1.6.1 raames määratud keskmine toetuse summa ettevõtja kohta suurusgruppide lõikes

Ettevõtja suurusgrupp	Taotlusvoor				Keskmine muutus, % aastas
	I	II	III	IV	
Mikroettevõtja	123 829	181 215	150 151	377 292	45
Väikeettevõtja	236 995	105 728	257 551	373 825	16
Keskmise suurusega ettevõtja	411 086	171 532	276 628	792 950	24
Suurettevõtja	-	-	-	47 700	-

Keskmine määratud toetuse summa keskmise suurusega ettevõtjatel (toetus ettevõtja kohta) on suurenenud nelja taotlusvooru jooksul 17 protsendipunkti võrreldes keskmise taotletud toetuse summaga. IV taotlusvooru keskmine taotletud ning määratud toetuse summa erinevus oli tingitud taotlejate (48 ettevõtjat) ja määratud toetuse saajate (18 ettevõtjat) arvulisest erinevusest.

Korduvtaotlejaid oli nelja taotlusvooru perioodil kokku 40 (toetuse saajaid 29), kellest 2 ettevõtjat taotles toetust kõigis neljas taotlusvoorus. Korduvtaotlejad ja korduvalt määratud toetuse saajate arv jagunes ettevõtjate suurusgruppide lõikes küllaltki proportsionaalselt.

Nelja taotlusvooru jooksul teostati määratud toetuse summast üle 50% väljamakseid 57 heakskiidetud taotluse alusel, moodustades heakskiidetud taotlustest 81%. Väljamaksmata taotluste arv nelja taotlusvooru jooksul oli 48, millest 18 heakskiidetud taotlust kuuluvad IV taotlusvooru (väljamaksmine pole olnud võimalik). (tabel 4)

**Tabel 4.** Meetme 1.6.1 nelja taotlusvooru väljamakstud taotluste arvu ja toetuse summa jagunemine väljamakse osatähtsuse alusel

	Heakskiidetud taotluste arv	Seisuga 01.06.2011 väljamakstud toetuse summa, eurot	Määratud toetuse summa, eurot	Väljamakstud toetuse summa osatähtsus määratud toetuse summast, %
Väljamakstud taotluste arv	70	12 844 746	31 370 242	41
Väljamakstud summa moodustab üle 50% määratud toetuse summast	57	11 835 795	12 531 047	94
Väljamakstud summa moodustab alla 50% määratud toetuse summast	13	1 008 951	3 560 149	28
Väljamaksmata taotluste arv	48	-	15 279 044	-

## 2.3 Toetuse jagunemine maakondade lõikes

Investeeringu asukohast lähtuvalt oli toetuse taotlemise aktiivsus kõrgeim Harjumaal (56 taotlust) ja Tartumaal (29 taotlus) ning madalaim Hiiumaal (1 taotlus). Harjumaal tegutsevate ettevõtjate poolt esitatud taotlused moodustavad 34% ning Tartumaal tegutsevate ettevõtjate esitatud taotlused 18% kogu esitatud taotluste arvust. (tabel 5)

**Tabel 5.** Meetme 1.6.1 raames esitatud taotluste arv ja taotletud toetuse summa maakondade lõikes

Maakond	I taotlusvoor		II taotlusvoor		III taotlusvoor		IV taotlusvoor	
	arv	summa, eurot	arv	summa, eurot	arv	summa, eurot	arv	summa, eurot
Harjumaa	15	3 402 290	11	1 937 034	14	3 151 745	16	6 110 558
Hiiumaa	1	179 601	-	-	-	-	-	-
Ida-Virumaa	2	192 776	-	-	3	983 013	4	1 254 164
Jõgevamaa	2	821 487	1	93 596	1	70 375	2	315 681
Järvamaa	1	22 002	1	609 991	-	-	1	228 048
Läänemaa	1	9 435	-	-	2	335 730	2	260 386
Lääne-Virumaa	4	1 798 646	1	216 357	5	1 012 651	4	2 241 080
Põlvamaa	2	572 910	1	177 731	1	25 997	1	1 682 672
Pärnumaa	2	51 094	-	-	1	498 280	-	-
Raplamaa	3	216 814	2	36 650	2	356 523	-	-
Saaremaa	2	413 321	1	172 891	2	928 252	2	456 117
Tartumaa	10	4 528 036	4	427 702	7	1 883 851	8	4 015 043
Valgamaa	2	116 455	1	44 512	3	306 914	1	102 723
Viljandimaa	1	83 117	-	-	-	-	2	387 298
Võrumaa	1	223 597	2	162 467	1	317 514	5	2 213 236

Minimaalseima toetuse summa (2 588 eurot) taotles ettevõtja (mikroettevõtja), kelle investeeringu asukohaks oli märgitud Harjumaa ning maksimaalseima toetuse summa (1,68 mln eurot) taotles ettevõtja (keskmise suurusega ettevõtja), kelle investeeringu asukohaks oli märgitud Põlvamaa. Nelja taotlusvooru jooksul taotletud keskmine taotletud toetuse summa ühe taotluse kohta oli kõrgeim Põlvamaal (491 862 eurot) ja Lääne-Virumaal (376 338 eurot). Madalaim taotletud toetuse summa ühe taotluse kohta oli nelja taotlusvooru jooksul Valgamaal (81 515 eurot).

Projekti elluviimise asukohast tulenevalt oli neljas taotlusvoorus enim heakskiidetud taotlusi Harjumaal (42 taotlust) ja Tartumaal (23 taotlust), nimetatud maakondadest oli ka suurim esitatud taotluste arv. Harjumaalt ja Tartumaalt esitatud heakskiidetud taotlused moodustasid 55% kogu esitatud taotluste arvust. Madalaim heakskiidetud taotluste arv neljas taotlusvoorus oli Hiiumaal (1 taotlus). Kõige enam oli toetust määratud Harjumaale (9,74 mln eurot) ja Tartumaale (8,69 mln eurot) moodustades 59% kogu määratud toetuse summast. Madalaim määratud toetuse summa määrati Hiiumaal investeeringu teostamiseks summas 179 601 eurot. (tabel 6)

**Tabel 6.** Meetme 1.6.1 raames heakskiidetud taotluste arv ja määratud toetuse summa maakondade lõikes

Maakond	I taotlusvoor		II taotlusvoor		III taotlusvoor		IV taotlusvoor	
	arv	summa, eurot	arv	summa, eurot	arv	summa, eurot	arv	summa, eurot
Harjumaa	14	3 314 290	11	1 850 590	14	2 963 276	3	1 607 274
Hiiumaa	1	179 601	-	-	-	-	-	-
Ida-Virumaa	2	192 776	-	-	3	968 015	1	167 885
Jõgevamaa	2	821 487	1	93 596	1	70 375	1	181 181
Järvamaa	1	22 002	1	609 991	-	-	-	-
Läänemaa	-	-	-	-	1	239 730	1	165 161
Lääne-Virumaa	2	867 815	1	216 357	4	770 502	1	1 071 839
Põlvamaa	1	59 595	1	177 731	-	-	1	1 682 672
Pärnumaa	1	12 545	-	-	1	498 280	-	-
Raplamaa	2	158 669	2	36 650	2	229 211	-	-
Saaremaa	-	-	1	172 891	1	588 390	2	455 219
Tartumaa	9	4 340 762	3	397 878	7	1 883 851	4	2 076 834
Valgamaa	2	57 365	1	44 512	3	305 313	-	-
Viljandimaa	-	-	-	-	-	-	2	382 973
Võrumaa	1	223 597	2	162 467	1	317 514	2	731 581

Minimaalseim toetuse summa (2 588 eurot) määrati ettevõtjale (mikroettevõtja), kelle investeeringu asukohaks oli märgitud Harjumaa ning maksimaalseim toetuse summa (1,68 mln eurot) määrati ettevõtjale (keskmise suurusega ettevõtja), kelle investeeringu asukohaks oli märgitud Põlvamaa. Nelja taotlusvooru jooksul määratud toetuse summa ühe heakskiidetud taotluse kohta oli kõrgeim Põlvamaal (639 999 eurot) ja Tartumaal (378 231 eurot). Madalaim määratud toetuse summa ühe heakskiidetud taotluse kohta oli nelja taotlusvooru jooksul Valgamaal (67 865 eurot).

Meetme 1.6.1 toetuse taotlemiseks esitati nelja taotlusvooru ajal ettevõtjate poolt kokku 164 taotlust, millest heakskiidetud taotluste arv oli 118 ning väljamakseid teostati 70 taotluse alusel. Väljamakseid oli teostatud seisuga 31.12.2011 summas 12,8 mln eurot. Heakskiidetud taotluste ja väljamakstud toetuse summa alusel teostati väljamakseid enim Harjumaal ja Tartumaal tegutsevatele ettevõtetele, moodustades 79% kogu väljamakstud toetuse summast. Minimaalseim väljamakstud toetuse summa kolme taotlusvooru jooksul oli Pärnumaal tegutsevatele ettevõtetele, seda ühe heakskiidetud taotluse alusel ja summas 12 545 eurot. (tabel 7)

**Tabel 7.** Investeeringu teostamine ja väljamakstud toetuse summa maakondade lõikes heakskiidetud taotluste arvu alusel

Maakond	Toetus täielikult välja makstud, arv	Toetus osaliselt välja makstud, arv	Kokku	Seisuga 06.01.2012 väljamakstud toetuse summa, eurot
Harjumaa	8	19	27	4 263 571
Ida-Virumaa	1	2	3	210 025
Jõgevamaa	1	-	1	636 487
Järvamaa	1	-	1	22 002
Lääne-Virumaa	1	3	4	617 920
Põlvamaa	2	-	2	237 326
Pärnumaa	1	-	1	12 545
Raplamaa	2	2	4	57 675
Saaremaa	1	1	2	407 726
Tartumaa	8	9	17	5 861 228
Valgamaa	2	3	5	186 985
Võrumaa	1	2	3	331 256
<b>KOKKU</b>	<b>29</b>	<b>41</b>	<b>70</b>	<b>12 844 746</b>

Kuigi välja makstud toetuste absoluutsummates domineerivad Tartumaa ning Harjumaa, maksti suurim toetuse summa taotluse kohta välja Jõgevamaal tegutsevale ettevõtjale summas 636 487 eurot, madalaim toetuse summa taotluse kohta maksti välja Pärnumaa ettevõtjatele summas 12 545 eurot. Kõige enam maksti toetus välja I taotlusvoorus summas 7,65 mln eurot, mis moodustab kolme taotlusvooru ajal väljamakstud toetuse summast 60%.

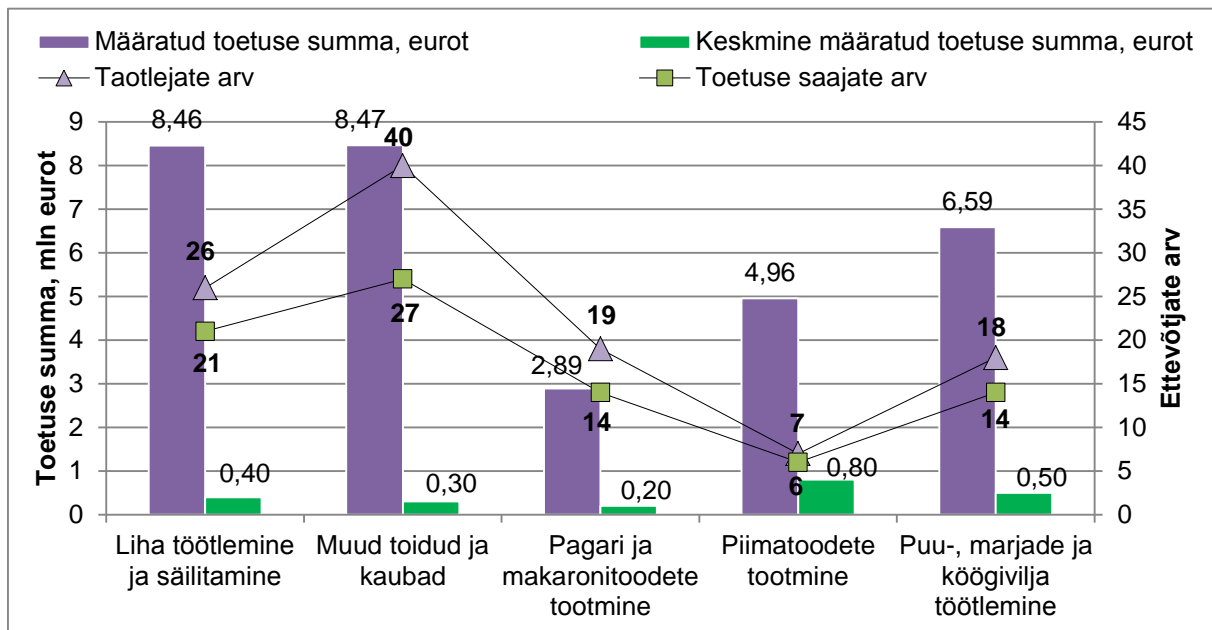
**Meetme 1.6.1 raames taotletud, määratud ja väljamakstud taotluste arvu ning toetuse summa suuruse poolest domineerivad Harjumaa ja Tartumaa, mis tähendab, et enim meetme 1.6.1 raames teostatud investeeringuobjekte asuvad Harjumaal ja Tartumaal.**

## 2.4 Toetuse jagunemine tegevusalade lõikes

Määratud toetuse jagunemise analüüsi lihtsustamise huvides koondati määratud toetuse saajate tegevusalad, milledeks olid:

- liha- ja lihatoodete töötlemine;
- puu-, marjade ja köögivilja töötlemine;
- piimatoodete tootmine;
- muude toiduainete tootmine;
- pagari ja makaronitoodete tootmine;
- taimse ja loomse õli ja rasva tootmine;
- jahu ja tangainete, tärklise ja tärklisetoodete tootmine;
- loomasööda tootmine;
- joogitootmine;
- looduslike materjalide töötlemine, va puit.

Meetme 1.6.1 nelja taotlusvooru taotlejate ja toetuse saajate arvu pooles domineerisid muude toitute ja kaupadega tegelevad ettevõtted (sh taimse ja loomse õli ja rasva tootmine, jahu ja tangainete, tärklise ja tärklisetoote tootmine, loomasööda tootmine, joogitootmine, looduslike materjalide töötlemine, va puit ja muude toiduainete tootmine). Lisaks muude toitute ja kaupadega tegelevatele ettevõtjatele domineerivad taotlejate arvu ja määratud toetuse summa alusel ka liha töötlemise ja säilitamisega tegelevad ettevõtjad, mille toetuse saajad moodustasid 26% kogu toetuse saajatest. Madalaima toetuse saajate arvu poolest domineeris piimatoodete tootmise valdkond, moodustades 7% toetuse saajatest. (joonis 3)



**Joonis 3.** Meetme 1.6.1 nelja taotlusvooru jooksul määratud toetuse summa ja keskmine määratud toetuse summa toetuse saaja kohta tegevusalade lõikes

Nelja taotlusvooru jooksul määratud toetuse summa alusel domineerisid samuti muude toitute ja kaupade tootjad ja töötledajad ning liha töötledajad ja säilitajad. Eelpool nimetatud valdkonnas tegutsevate ettevõtjate määratud toetuse summa moodustas 54% kogu neljandas voorus määratud toetuse summast. (joonis 3)

Keskmine määratud toetuse summa oli nelja taotlusvooru jooksul suurim ühe ettevõtja kohta piimatoodete tootjatel. (joonis 3) IV taotlusvoorus oli tegevusalade lõikes määratud toetuse summa kõrgeim lihatöötledajatel ja säilitajatel, moodustades VI taotlusvoorus kogu määratud toetuse summast 39%. Madalaim määratud toetuse summa tegevusalade lõikes oli pagari ja makaronitoodete tootjatel, moodustades kogu IV taotlusvoorus määratud toetuse summast 7%.

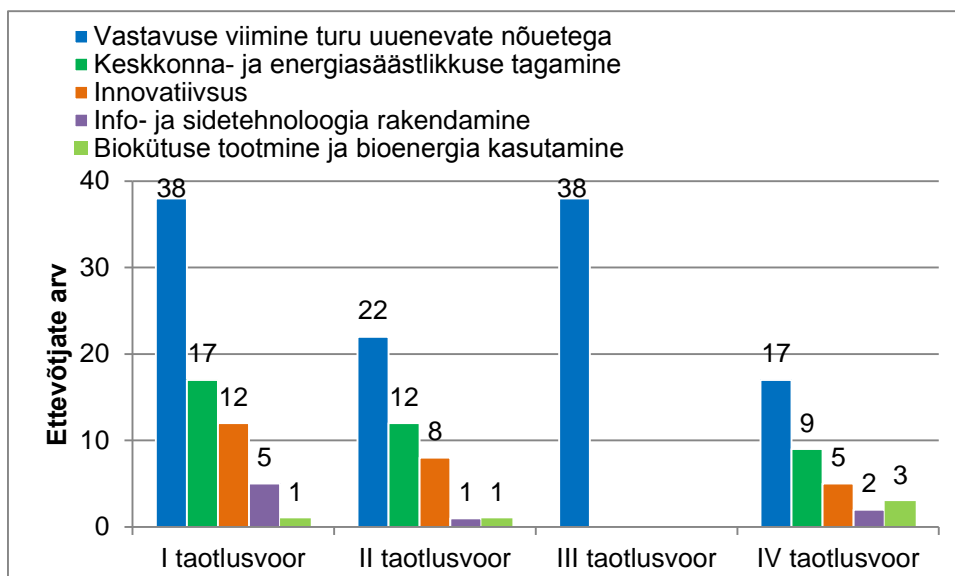
## 2.5 Spetsiifiliste eesmärkide täitmine

Meetme 1.6.1 spetsiifiliste eesmärkide täitmise hindamiseks võeti aluseks heakskiidetud taotluse avalduselt kinnitused erinevatele tegevustele, millele oli taotleja omapoolse kinnituse andnud. Meetme 1.6.1 spetsiifilised eesmärgid on

- Põllumajandus- ja mittepuiduliste metsasaaduste töötlemise vastavusse viimine turu uuenevate nõudmistega.
- Keskkonna- ja energiasäästlikkuse tagamine.
- Innovatiivsete investeeringute soodustamine.
- Info- ja sidetehnoloogia rakendamise ja levitamise soodustamine.
- Biokütuste tootmise ja bioenergia kasutamise edendamine.

Taotlusvormil esitatud kavandatava investeeringu eesmärgid (kokku 14 eesmärki, millele taotleja võis vastavalt oma tegevusele märkida „JAH“) võeti kokku vastavalt meetme 1.6.1 spetsiifilistele eesmärkidele.

I ja III taotlusvooru kõik toetuse saajad täidavad meetme eesmärgi, milleks on ettevõtte turu uuenevate nõuetega vastavusse viimine (joonis 4). Enim märgiti toetuse saajate poolt avaldusele investeeringu eesmärgiks toota kõrge müügi- ja ekspordivõime, kvaliteedi ning lisandväärtusega uusi toiduaineid eelpool nimetatud spetsiifilise eesmärgi täitmiseks.



**Joonis 4.** Meetme 1.6.1 nelja taotlusvooru jooksul heakskiidetud taotluste eesmärkide vastavus spetsiifilistele eesmärkidele, ettevõtjate arv

Kõige vähem täideti nelja taotlusvooru jooksul eesmärgi, milleks on info- ja sidetehnoloogia rakendamine ning biokütuse tootmine ja bioenergia kasutamine. (joonis 3)

## 2.6 Maksimaalse toetuse piirmäär ja sihttasemete täitumine

### Toetuse maksimaalse piirmäär täitumine

Põllumajandusministeeriumi poolt kehtestatud nõuetele on maksimaalne heakskiidetud toetussumma kogu programmiperioodi jooksul neljandal taotlusvoorul 1,92 mln eurot taotleja kohta. Neljas taotlusvoorus oli keskmine määratud toetuse summa 265 849 eurot, mis kajastab keskmist heakskiidetud taotlusele vastavat summat (heakskiidetud taotluste arv oli 118). Samas korduvalt toetust saanud ettevõtjate osatähtsus oli 35%, seega on toetust saanud ettevõtja tegelik keskmine määratud toetuse summa suurem. Neljas taotlusvoorus oli kokku 82 toetuse saajat, kellele keskmine määratud toetuse summa oli 382 564 eurot. Tegemist oli määratud toetuse summaga, mis moodustas 20% maksimaalsest toetuse summa määrast ühe toetuse saaja kohta. Meetme 1.6.1 raames on määratud toetust ainult ühele keskmise suurusega ettevõtjale, kelle määratud toetuse summa moodustab 89% maksimaalsest piirmäärast. **Kuna maksimaalsele toetusesumma piirmääradele programmiperioodil lähenes vaid üks toetuse saaja, on ülejäänud 81 ettevõtjal võimalik toetust taotleda ka järgmistes meetme 1.6.1 taotlusvoorudes.**

MAK meetme 1.6 sihttasemete alusel planeeritakse perioodil 2007–2013 toetada vähemalt 70 ettevõtjat ning investeeringute kogumaht on 89,5 mln eurot. Meetme 1.6 sihttasemest on täidetud määratud toetuse summa alusel 35% (31,4 mln eurot). Sihttase toetuse saajate arvu alusel on ületatud 17%. Seega on meetme ühe väljundnäitaja sihttase (toetatud ettevõtete arv 70) täidetud. (tabel 8)

**Tabel 8.** Meetme 1.6.1 indikaatorid ja sihttasemed

Indikaatori tüüp	Indikaator	Eesmärk 2007–2013	Täitumise tase IV taotlusvooru järgselt
Väljundnäitaja	Toetatavate ettevõtjate arv	70	110
	Investeeringute kogumaht	89,5 mln eurot	31,4 mln eurot
Tulemusnäitaja	Uusi tooteid tootvate või uusi tehnoloogiaid rakendavate ettevõtjate arv	20	74
Mõjunäitaja	Netolisandväärtuse osatähtsus väljendatuna ostujõustandardis	60% EL-27 keskmisest	-
	Brutolisandväärtuse muutus aasta tööühiku kohta	10%	-

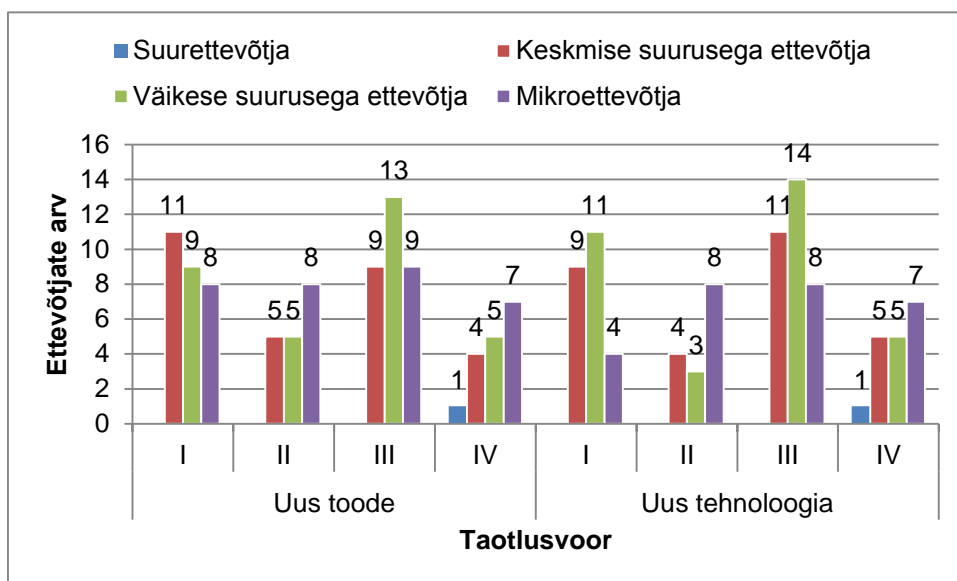
### Uus tehnoloogia ja toode

Järgnevalt uuritakse, kui paljud toetuse saajatest võtsid toetusega seoses kasutusele uue toote või tehnoloogia. Uueks tehnoloogiaks loetakse tehnoloogiat, mis on siseriiklikul tasandil esmakordne, võimsuselt ja tootlikkuselt kõrgel tasemel, viib tootmise ümberkorraldamiseni või millega kaasnevad uued tooted. Meetme 1.6.1 raames määratud toetuse abil planeeriti

võtta nelja taotlusvooru jooksul uusi tooteid ja/või tehnoloogiaid kasutusele 105 heakskiidetud taotluse alusel 74 (90% kogu määratud ettevõtjatest) määratud ettevõtja poolt. Ainult uus toode planeeriti luua 94 heakskiidetud taotluse alusel 69 määratud toetuse saaja poolt ning ainult uus tehnoloogia planeeriti kasutusele võtta 90 heakskiidetud taotluse alusel 66 määratud toetuse saaja poolt. Nelja taotlusvooru jooksul võtsid uue toote ja/või tehnoloogia kasutusele 46 ettevõtjat 61 väljamakstud taotluse alusel.

Peamiselt planeerisid nelja taotlusvooru toetuse saajad kasutusele võtta sellised tootmisliine ja muid tootmiseadmeid, mis aitaksid ettevõtjatel tootmist vastavusse viia turu uuenevate nõuetega. Uute tootmisliinide ning –seadmete juurutamine aitab kaasa kulude optimeerimisele, tooraine kadude vähenemisele, tootmisprotsesside kaasajastamisele, energia säästmisele ja efektiivsemale kasutamisele, tootmise automatiseerimisele (langeb füüsilise töö koormus) ning keskkonna säästlikkusele jne.

Taotlusvoorude lõikes planeeriti enim uusi tooteid ja/või tehnoloogiaid kasutusse võtta I ja III taotlusvooru toetuse saajad, mis oli tingitud ka suuremast heakskiidetud taotluste arvust. Suurusgruppide lõikes võtsid meetme 1.6.1 abil uusi tooteid ja/või tehnoloogiaid kasutusse nelja taotlusvooru jooksul enim väikese suurusega ettevõtjad. (joonis 5)



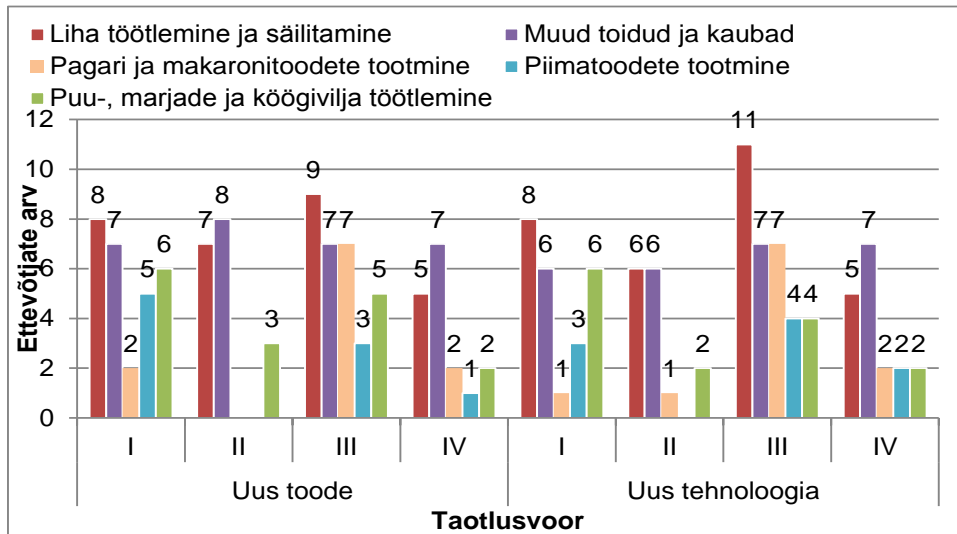
**Joonis 5.** Uut tehnoloogiat kasutavate ja/või toodet tootvate toetuse saajate arv taotlusvoorude ja ettevõtja suurusgruppide lõikes

Uut tehnoloogiat planeerisid nelja taotlusvooru jooksul võtta kasutusele siseriiklikul tasandil esmakordselt 16 ettevõtjat, kellest 44% kuulusid väikese suurusega ettevõtjate gruppi ning tegevusala alusel kuulusid 50% ettevõtjaid muude toitude ja kaupadega tegelevate ettevõtjate gruppi.

Määratud ettevõtjate tegevusalade lõikes planeeriti võtta enim uusi tooteid ja/või tehnoloogiaid nelja taotlusvooru jooksul kasutusele liha töötledjad ja säilitajad (59



heakskiidetud taotluse alusel 20 ettevõtjat) ning muude toitude ja kaupade gruppi kuuluvad ettevõtjad (55 heakskiidetud taotluse alusel 24 ettevõtjat). (joonis 6)



Joonis 6. Uut tehnoloogiat kasutavate ja/või toodet tootvate toetuse saajate arv taotlusvoorude ja ettevõtja tegevusalade lõikes

**IV taotlusvooru ettevõtjatest planeerisid toota uusi tooteid ja/või kasutusele võtta uusi tehnoloogiaid meetme 1.6.1 abil 74 toidutöötlemise ettevõtet, millest suurem osa kuuluvad liha töötlemise ja säilitamise ning muude toitude ja kaupade tegevusalagruppi. MAK meetme 1.6.1 uusi tooteid tootvate ja/või uusi tehnoloogiaid rakendavate ettevõtjate arvu sihttase (20 ettevõtjat) oli juba I taotlusvoorus täidetud, kuna väljamakse oli I taotlusvoorus teostatud 25 ettevõtjale, kes planeerisid toota uusi tooteid ja/või kasutusele võtta uusi tehnoloogiaid. Nelja taotlusvooru jooksul oli väljamakseid teostatud 46 ettevõtjale (IV taotlusvoor veel väljamaksed tegemata), kes toodavad uusi tooteid ja/või võtsid kasutusele uusi tehnoloogiaid. Peamiselt planeerisid nelja taotlusvooru toetuse saajad kasutusele võtta sellised tootmisliine ja muid tootmisseadmeid, mis aitaksid ettevõtjatel tootmist vastavusse viia turu uuenevate nõuetega, mistõttu paraneb ettevõtte majanduslik olukord ning suureneb keskkonnaalane säästlikkus.**

### Toetuse saajate bruto- ja netolisandväärtus

Investeeringutoetuse mõju hindamiseks analüüsiti brutolisandväärtust (*edaspidi* BLV) vastava taotlusvooru toetuse saajate toetuse taotlemisele eelneval aastal. Valimisse kaasati ettevõtjad, kellel oli vastava aasta müügitulu näitaja olemas (müügitulu näitaja puudumisel ei võetud toetuse saajat BLV arvutamisel arvesse). I ja II taotlusvooru BLV näitaja erineb 2011. aastal koostatud püsihindamise aastaaruandes kajastatud näitajatest asjaolul, et BLV arvutamisel jäeti aasaaruande koostamisel valimist välja väga kõrgete müügitulu näitajatega ettevõtjad.

Rakendusanalüüsis jäeti kõik ettevõtjad valimisse ning püüti BLV näitajad välja tuua ettevõtja suurusgruppide lõikes.

BLV näitab ettevõtja kogutoodangu väärtuse ja toodangu tootmiseks tehtud eri- ja üldkulude vahet. Seega kajastab otseselt tootmisega loodava toodangu lisandväärtust jättes arvestamata tööjõukulud, amortisatsiooni ja finantseerimistegevusega seotud kulud. Meetme 1.6.1 toetuse saajate loodav BLV kokku oli IV taotlusvooruks I taotlusvooruga võrreldes vähenenud 86%. Enim oli BLV vähenenud keskmise suurusega ettevõtjatel (92%) ning stabiilsemad toetuse saajad BLV vähenemise alusel (23%) kuulusid mikroettevõtjate gruppi. Toetuse saajate loodava BLV kõikumine taotlusvoorude lõikes oli tingitud toetuse saajate suuremast arvust I ja III taotlusvoorus võrreldes II ja IV taotlusvooruga, samuti oli I ja III taotlus voorus suuremat müügitulu teenivate ettevõtjate arv suurem. (tabel 9)

**Tabel 9.** Meetme 1.6.1 toetuse saajate BLV kokku, eurot

Ettevõtja suurusgrupp	Toetuse saajate BLV toetuse taotlemisele eelneval majandusaastal taotlusvoorude lõikes, eurot				Toetuse saajate BLV muutus I - IV taotlusvoor, %
	I taotlusvoor	II taotlusvoor	III taotlusvoor	IV taotlusvoor	
Mikroettevõtja	962 828	1 041 172	1 052 976	742 397	-23%
Väikese suurusega ettevõtja	10 522 871	3 139 204	7 500 098	7 465 705	-29%
Keskmise suurusega ettevõtja	98 653 922	13 787 563	44 577 419	7 611 839	-92%
KOKKU	110 139 622	17 967 939	53 130 493	15 819 942	-86%

BLV toetuse saajate kohta on samuti IV taotlusvooru toetuse saajatel vähenenud võrreldes I taotlusvooru toetuse saajatega (69%). Kui väikese suurusega ettevõtjatel kogu toetuse saajate BLV oli võrreldaval perioodil vähenenud, siis BLV toetuse saajate kohta oli vastupidiselt 166% suurenenud. BLV suurt kasvu väikese suurusega ettevõtjate seas mõjutas peamiselt 2010. aastal (IV taotlusvooru toetuse saajate) suur müügitulu toetuse saajate kohta (müügitulu kõrge ning toetuse saajate arv väike võrreldes eelmiste voorudega). (tabel 10)

**Tabel 10.** Meetme 1.6.1 toetuse saajate BLV toetuse saaja kohta, eurot

Ettevõtja suurusgrupp	Toetuse saajate BLV toetuse taotlemisele eelneval majandusaastal taotlusvoorude lõikes, eurot				Toetuse saajate BLV muutus I - IV taotlusvoor, %
	I taotlusvoor	II taotlusvoor	III taotlusvoor	IV taotlusvoor	
Mikroettevõtja	120 354	104 117	105 298	92 800	-23%
Väikese suurusega ettevõtja	701 525	392 401	535 721	1 866 426	166%
Keskmise suurusega ettevõtja	8 221 160	2 757 513	3 429 032	1 902 960	-77%
KOKKU	3 146 846	781 215	1 435 959	988 746	-69%

Teiseks tulukuse hindamise näitajaks on netolisandväärtus (*edaspidi* NLV), mille leidmiseks lahutatakse BLV näitajast põhivara kulum. Toetuse saajate NLV ettevõtja kohta oli IV

taotlusvooru toetuse saajatel I taotlusvooru toetuse saajatega võrreldes vähenenud 72%. Samas väikese suurusega ettevõtjatel suurenes näitaja 180% vaadeldaval perioodil. Seega võib öelda, et IV taotlusvooru toetuse saajatel on võrreldes I taotlusvooru toetuse saajatega finantsvahendite maht töötasude maksmiseks ning investeringute tegemiseks vähenenud. (tabel 11)

**Tabel 11.** Meetme 1.6.1 toetuse saajate NLV toetuse saaja kohta, eurot

Ettevõtja suurusgrupp	Toetuse saajate NLV toetuse taotlemisele eelneval majandusaastal taotlusvoorude lõikes, eurot				Toetuse saajate NLV muutus I - IV taotlusvoor, %
	I taotlusvoor	II taotlusvoor	III taotlusvoor	IV taotlusvoor	
Mikroettevõtja	109 682	94 288	91 811	84 578	-23%
Väikese suurusega ettevõtja	653 983	339 428	471 450	1 833 543	180%
Keskmise suurusega ettevõtja	8 089 544	2 654 192	3 257 117	1 429 513	-82%
KOKKU	3 078 907	736 055	1 347 593	858 053	-72%

**Bruto- ja netolisandväärtus on investeringu järgselt IV taotlusvooru ettevõtjatel võrreldes I taotlusvooru ettevõtjatega vähenenud, mis oli tingitud müügitulu vähenemisest ning kulude suurenemisest (va muud ärikulud) ettevõtja kohta, kuna BLV ja NLV näitaja suurus sõltub kogutoodangu väärtuse ja selle tootmiseks tehtud kulutuste vahest. I ja IV taotlusvooru toetuse saajate võrdluses ilmneb, et majandusnäitajate langus on seotud ka asjaoluga, et I taotlusvoorus oli keskmise suurusega ettevõtjate osatähtsus (34%) suurem võrreldes IV taotlusvooru keskmise suurusega ettevõtjate osatähtsusega (25%).**

## 2.7 Toetatavad investeringuobjektid

Meetme 1.6.1 abil toetatavad investeringuobjektid peavad parandama ettevõtja üldist tulemuslikkust, tagama selle pikaajalise jätkusuutlikkuse ning uute töötlemisviiside ja tehnoloogiate soetamist ja rakendamist.

Nelja taotlusvooru jooksul on enim toetust määratud toiduainete ja sööda tootmiseks vaja mineva seadme ostmiseks, paigaldamiseks ja rakendamiseks – määratud toetuse summa eelpool nimetatud investeringuobjekti teostamiseks moodustas 62% (19,4 mln eurot) kogu määratud toetuse summast. Kõige vähem määrati toetust vaadeldaval perioodil puhastusseadmete osaks oleva rajatise ehitamiseks ja rekonstrueerimiseks, moodustades 0,2% kogu määratud toetuse summast. Määratud toetuse saajate tegevusalade lõikes määrati toetust erinevate investeringuobjektide teostamiseks enim (katavad ära kõik toetatavad investeringuobjektid va puhastusseadme osaks oleva rajatise ehitamine ja rekonstrueerimine) muu toidu ja kauba gruppi kuuluvatele ettevõtjatele. (tabel 12)

**Tabel 12.** Meetme 1.6.1 määratud toetuse summa jagunemine tegevusalade ja toetatavate investeeringuobjektide lõikes, eurot

Tegevusala	Meetme 1.6.1 toetatavad investeeringuobjektid						
	lao- ja tootmis- hoone ehitamine	lao- ja tootmis- hoone rek. või renoveeri- mine	puhastus- seadme osaks oleva rajatise ehita- mine ja rek.	tarkvara ning info- ja sidetehn. seadme ostmine, paigalda- mine, rakenda- mine	puu- ja kõogivilja- ning marja- tööstuse laohoone ehitamine	toiduainete ja sööda tootmiseks seadme ostmine, paigalda- mine, rakenda- mine	toiduks või söödaks mitte- kasutatavate saaduste töötlemiseks seadme ostmine, paigalda- mine, rakenda- mine
Liha töötlemine ja säilitamine	-	3 758 622	47 438	156 694	-	4 496 828	-
Muud toidud ja kaubad	215 974	799 696	-	87 811	127 713	6 446 506	791 172
Pagari ja makaroni- toodete tootmine	-	965 137	-	1 884	-	1 921 533	-
Piimatoodete tootmine	-	564 205	-	-	-	4 393 568	-
Puu-, marjade ja kõogivilja töötlemine	411 009	1 226 238	-	-	2 182 688	2 135 526	640 000
<b>KOKKU</b>	<b>626 983</b>	<b>7 313 897</b>	<b>47 438</b>	<b>246 389</b>	<b>2 310 401</b>	<b>19 393 961</b>	<b>1 431 172</b>

IV taotlusvoorus määrati toetust enim toiduainete ja sööda tootmiseks vaja mineva seadme ostmiseks, paigaldamiseks ja rakendamiseks – määratud toetuse summa eelpool nimetatud investeeringuobjekti teostamiseks moodustas 63% (5,37 mln eurot) IV taotlusvoorus määratud toetuse summast (8,52 mln eurot). Järgnevalt oli IV taotlusvoorus määramine toimunud veel lao- ja tootmishoone rekonstrueerimiseks või renoveerimiseks (2,68 mln eurot), lao- ja tootmishoone ehitamiseks (280 432 eurot), toiduks või söödaks mittekasutatavate saaduste töötlemiseks vajaliku seadme ja tehnoloogia ostmiseks, paigaldamiseks ja rakendamiseks (181 181 eurot) ja tarkvara ning info- ja sidetehnoloogilise seadme ostmiseks, paigaldamiseks ja rakendamiseks (7 458 eurot).

Tegevusgruppide lõikes määrati IV taotlusvoorus toetust enim liha töötlejatele ja säilitajatele summas 3,34 mln eurot peamiselt lao- ja tootmishoone rekonstrueerimiseks või renoveerimiseks, mille määratud toetuse summa moodustas 70% 3,34 mln eurost. Kõige väiksem määratud toetuse summa IV taotlusvoorus määrati pagari ja makaronitoodete tootjatele peamiselt toiduainete ja sööda tootmiseks vajaliku seadme ja tehnoloogia ostmiseks, paigaldamiseks ja rakendamiseks (328 715 eurot). Kokku määrati pagari ja makaronitoodete tootjatele toetust IV taotlusvoorus 610 475 eurot.

## KOKKUVÕTE

Meetme 1.6.1 neljas taotlusvoorus esitasid 110 ettevõtjat kokku 164 taotlust, mille taotletud toetuse summa oli kokku 45,7 mln eurot. Toetust määrati kokku 82 ettevõtjale 118 heakskiidetud taotluse alusel ning määratud toetuse summa oli 31,4 mln eurot. IV taotlusvoorus taotles toetust 48 ettevõtjat summas 19,3 mln eurot, kellest toetus määrati 18 ettevõtjale summas 8,5 mln eurot, mis oli määratud ettevõtjate arvu ning määratud toetuse summa poolest üks madalaim. Ilmneb, et IV taotlusvoorus oli ülejäänud taotlusvoorudega võrreldes määratud toetuse summa toetuse saaja kohta kõige suurem (ca 0,47 mln eurot). Väljamakse on teostatud 2011. aasta detsembri seisuga 70 taotluse alusel 49 ettevõtjale, mille väljamakstud toetuse summa moodustas 41% ehk 12,8 mln eurot määratud toetuse summast. Suuremal osal väljamakstud taotlustest (81%) moodustas väljamakstud toetuse summa üle 50% määratud toetuse summast. Väljamaksmata taotluste arv oli 48, millest 18 heakskiidetud taotlust kuuluvad IV taotlusvooru (väljamaksmine pole olnud võimalik). Investeeringute elluviimise ja toetuse väljamaksmise hinnangut mõjutab I taotlusvoorus toetust saanud ettevõtjate seis, mille alusel 26,4% ettevõtjatest ei ole väljamakset saanud. Selle tõttu tuleb toetuse kasutamist läbi investeeringute teostamise hinnata rahuldavaks. Korduvtaotlejaid oli nelja taotlusvooru jooksul kokku 40 (toetuse saajaid 29), kellest 2 ettevõtjat taotles toetust kõigis neljas taotlusvoorus.

Toetuse saajate jaotus suurusgrupiti oli võrreldav, sest oluliselt suurem ei ole esindatus üheski ettevõtja suurusgrupis. Määratud toetuse summade jaotuse alusel eristus keskmise suurusega ettevõtjate grupp, kus ettevõtjatele on määratud toetust nelja taotlusvooru jooksul kokku 13,7 mln eurot ehk 44% kogu määratud toetuse summast.

Meetme 1.6.1 taotlejate hulgas oli nelja taotlusvooru jooksul enim osahinguid, moodustades 66% kogu meetme 1.6.1 taotlejaskonnast. Teise suurema meetme 1.6.1 taotlejate grupi ettevõtlusvormi alusel moodustasid aktsiaseltsid, moodustades 29% kogu meetme 1.6.1 taotlejaskonnast. IV taotlusvoorus taotlesid peamiselt toetust osahingust ettevõtjad, moodustades kogu IV taotlusvooru toetuse taotlejatest 69%.

Projekti elluviimise asukohast tulenevalt oli neljas taotlusvoorus enim heakskiidetud taotlusi Harjumaal (42 taotlust) ja Tartumaal (23 taotlust), nimetatud maakondadest oli ka suurim esitatud taotluste arv. Harjumaalt ja Tartumaalt esitatud heakskiidetud taotlused moodustavad 55% kogu esitatud taotluste arvust. Madalaim heakskiidetud taotluste arv neljas taotlusvoorus oli Hiiumaal (1 taotlus). Kõige enam on meetme 1.6.1 toetust määratud Harjumaale (9,74 mln eurot) ja Tartumaale (8,69 mln eurot) moodustades 59% kogu määratud toetuse summast. Madalaim määratud toetuse summa määrati Hiiumaal investeeringu teostamiseks summas 179 601 eurot.

Meetme 1.6.1 nelja taotlusvooru taotlejate ja toetuse saajate arvu poolest domineerisid muude toitude ja kaupadega tegelevad ettevõtted sh taimse ja loomse õli ja rasva tootmine, jahu ja tangainete, tärklise ja tärklisetoodete tootmine, loomasööda tootmine, joogitootmine,

looduslike materjalide töötlemine, va puit ja muude toiduainete tootmine. Konkreetse valdkonnaga tegelevatest toetuse saajatest domineerivad liha töötlemise ja säilitamisega tegelevad toetuse saajad, moodustades 26% kogu toetuse saajatest. Madalaima toetuse saajate arvu poolest domineerisid piimatoodete tootmise valdkond, moodustades 7% toetuse saajatest. IV taotlusvoorus oli tegevusalade lõikes määratud toetuse summa kõrgeim lihatöötajatel ja säilitajatel, moodustades VI taotlusvoorus kogu määratud toetuse summast 39%. Madalaim määratud toetuse summa tegevusalade lõikes oli pagari ja makaronitoodete tootjatel, moodustades kogu IV taotlusvoorus määratud toetuse summast

IV taotlusvooruks planeerisid toota uusi tooteid ja/või kasutusele võtta uusi tehnoloogiaid meetme 1.6.1 abil 74 toidutöötlemise ettevõtet, millest suurem osa kuuluvad liha töötajate ja säilitajate ning muude toitade ja kaupade tegevusalagruppi. MAK meetme 1.6.1 uusi tooteid tootvate ja/või uusi tehnoloogiaid rakendavate ettevõtjate arvu sihttase (20 ettevõtjat) oli juba I taotlusvoorus täidetud, kuna väljamakse oli I taotlusvoorus teostatud 25 ettevõtjale, kes planeerisid toota uusi tooteid ja/või kasutusele võtta uusi tehnoloogiaid. Nelja taotlusvooru jooksul oli väljamakseid teostatud 46 ettevõtjale, kes toodavad uusi tooteid ja/või võtsid kasutusele uusi tehnoloogiaid. Peamiselt planeerisid nelja taotlusvooru toetuse saajad kasutusele võtta selliseid tootmisliine ja muid tootmisseedmeid, mis aitaksid ettevõtjatel tootmist vastavusse viia turu uuenevate nõuetega, mistõttu paraneb ettevõtte majanduslik olukord ning suureneb keskkonnaalane säästlikkus.

Nelja taotlusvooru jooksul on enim toetust määratud toiduainete ja sööda tootmiseks vajamineva seadme ostmiseks, paigaldamiseks ja rakendamiseks – määratud toetuse summa moodustas 62% (19,4 mln eurot) kogu määratud toetuse summast. IV taotlusvoorus määrati toetust enim toiduainete ja sööda tootmiseks vajamineva seadme ostmiseks, paigaldamiseks ja rakendamiseks – määratud toetuse summa moodustas 63% (5,37 mln eurot) IV taotlusvoorus määratud toetuse summast (8,52 mln eurot).

Bruto- ja netolisandväärtus on investeeringu järgselt IV taotlusvooru ettevõtjatel võrreldes I taotlusvooru ettevõtjatega vähenenud, mis on tingitud kulutuste suurenemisest, kuna BLV ja NLV näitaja suurus sõltub kogutoodangu väärtuse ja selle tootmiseks tehtud kulutuste vahest.

Kokkuvõtvalt järeldame, et toetus on täitmas eesmärki nii tegevusalade, suurusgruppide kui ka investeeringute mitmekesisuse osas.