



Maaelu Arengu Euroopa
Põllumajandusfond:
Euroopa investeeringud
maapiirkondadesse



www.emu.ee
Eesti Maaülikool
Estonian University of Life Sciences
Majandus- ja sotsiaalinstituut
Institute of Economics and Social Sciences

Tootjarühmade toetamine maaelu arengukava raames ja selle mõju põllumajandussektori konkurentsivõime kasvule

**Uuring aruanne koos MAK 2007-2013 meetme 1.9
„Tootjaorganisatsioonide loomine ja arendamine“
rakendamistulemuste analüüsiga**

**Teostaja:
Eesti maaelu arengukava 2007-2013 1., 3. ja
4. telje püsihindaja
Maamajanduse uuringute ja analüüsi osakond
Majandus- ja sotsiaalinstituut
Eesti Maaülikool**

Tartu 2011

SISUKORD

SISSEJUHATUS	3
1. ANALÜÜSI MÕISTED JA METOODIKA	4
2. TOETUSE TAOTLEMINE, MÄÄRAMINE, VÄHENDAMINE JA MAKSMINE	5
3. MEETME SIHTTASEMETE EELDATAV TÄITUMINE	6
4. KÜSITLUSUURING	10
4.1 Küsitletute tegevusalad.....	11
4.2 Ühistegevuse võimalused põllumajandussektoris	12
4.2.1 Ühistegevuse kitsaskohad, vajadused ja arenguväljavaated	12
4.2.2 Tootjaorganisatsioonide tegevused, kasutegurid, investeeringuplaanid ning ootused tootjaorganisatsioonidele	22
4.2.3 Hinnangud ühistegevusega seotud muudel teemadel	28
4.3. Tootjarühmade tunnustamine ja meetme 1.9 mõjud	30
4.3.1 Tunnustamine.....	30
4.3.2 Tootjaorganisatsiooni arendamise toetus (meede 1.9).....	34
4.4. Teised tootjarühmade tegevust toetavad MAK-i meetmed	37
KOKKUVÕTE	40
ETTEPANEKUD	43
LISA 1. Tunnustatud tootjaorganisatsioonide intervjuu vorm	44
LISA 2. Tunnistatud tootjaorganisatsioonide liikmete ja mitteliikmete küsitluse vorm.....	57
LISA 3. Tunnustamata tootjaorganisatsioonide küsitluse vorm.....	68
LISA 4. Küsitluste koondtulemused.....	76

SISSEJUHATUS

Eesti maaelu arengukava 2007–2013 (edaspidi MAK) 1. telje meetme 1.9 „Tootjarühmade loomine ja arendamine“ püsihindamist teostab Eesti Maaülikooli majandus- ja sotsiaalinstituut. Vastavalt Nõukogu määruse (EÜ) nr 1698/2005 artikli 86 lõike 1 kohaselt kehtestavad liikmeriigid püsihindamise süsteemi, mida vastavalt Põllumajandusministeeriumi volitusele teostab MAK 2007–2013 raames Eesti Maaülikooli Majandus- ja sotsiaalinstituut. Püsihindaja tegevus on määratletud põllumajandusministri 7. jaanuari 2009. a määrusega nr 3 „Eesti maaelu arengukava 2007–2013 seire ja hindamise kord“. Käesolev uuring, mis hõlmab ka meetme rakendusanalüüsi, on 2011. aasta hindamisplaani alusel teostatav uurimistöo.

MAK 2007–2013 1. telg on suunatud põllumajanduse ja metsanduse konkurentsivõime parandamisele. Meede 1.9 üldeesmärk on põllumajandusega tegelevate ettevõtjate konkurentsivõime tõstmine ja turujõu suurendamine läbi ühise majandustegevuse edendamise.

Spetsiifilisteks eesmärkideks on:

- jätkusuutlike tootjarühmade loomine ja arendamine, nende müügitulu ja liikmete arvu kasv;
- põllumajandustoodete ühisturustuse osatähtsuse kasv põllumajandussektori müügitulus;
- ühiselt müügiks ettevalmistatud ja töödeldud põllumajandustoodete osatähtsuse suurenemine tootjarühmade müügitulus;
- tootjarühmadesse kuuluvate tootjate tootmise ja toodangu turunõuetele vastavaks viimine.

Toetust saavad taotleda tulundusühistud, kelle eesmärgiks on ühiselt turustada oma liikmete toodetud põllumajandustooteid ja nende töötlemisel saadud tooteid. Õigus MAK meetme 1.9 toetuse kasutamiseks on tootjarühmana tunnustatud tulundusühistel. PRIA alustas meetme 1.9 rakendamist esimest korda 2010. aastal, mille tulemusena kuulutati esmalt välja tootjarühma tunnustamise taotlusvoor (15.06.2010–27.10.2010). Tunnustuse saanud tootjarühmad said õiguse taotleda toetust meetmest 1.9, mille vastuvõtuperiood oli 30.08.2010–13.09.2010.a.

Käesoleva uuringu eesmärk on analüüsida majandusliku ühistegevuse (edaspidi ühistegevus) võimalusi põllumajandussektoris ning MAK meetmete mõju põllumajandustootjate tootjarühmadesse koondumisele, tootjarühmade tegevusaktiivsusele, müügitulu kasvule ning põllumajandussektori konkurentsivõimele tervikuna. Uuringu osaks oleva rakendusanalüüsi eesmärk on anda koondülevaade meetme rakendumisest sh sihttasemete võimalikust täitumisest ja abikõlblikkuse reeglite selgusest.

Käesoleva uuringu (perioodil 2011 III kvartal kuni 2012 aasta I kvartal) koostasid EMÜ majandus- ja sotsiaalinstituudi maamajanduse uuringute ja analüüsi osakonna töötajad Mati Mõtte, Toomas Kangur (andmekogumite haldamine), Kersti Aro (küsimustku koostamine) ja Sirje Simmo. Uuringu aruande koostas Sirje Simmo.

1. ANALÜÜSI MÕISTED JA METOODIKA

Käesolevas analüüsis kasutatakse järgmiseid lühendeid:

MAK – Eesti maaelu arengukava 2007–2013 periood;

PRIA – Põllumajanduse Registrate ja Informatsiooni Amet;

Meede 1.9 – MAK programmi toetusmeede „Tootjaorganisatsioonide loomine ja arendamine“;

Meede 1.4 – MAK programmi toetusmeede „Põllumajandusettevõtete ajakohastamine“;

Meede 1.4.1 – meetme 1.4 alameede nimetusega „Investeeringud mikropõllumajandusettevõtete arendamiseks“;

Meede 1.4.2 – meetme 1.4 alameede nimetusega „Investeeringud loomakasvatusehitistesse“;

1.6.2 – MAK programmi toetusmeede „Piimandussektori ja mahepõllumajandustootmise kohandamine uute väljakutsetega“;

1.6.3 – MAK programmi toetusmeede „Põllumajandustoodete ühisturustamise edendamine“;

1.7.1 – MAK programmi toetusmeede „Põllumajandus- ja toidusektoris ning metsandussektoris uute toodete, töötlemisviiside ja tehnoloogiate arendamise alane koostöö“;

1.7.3 – MAK programmi toetusmeede „Toidukvaliteedikavade raames toodetud toodete alane teavitamis- ja edendamistegevus“;

TÜ – tulundusühistu;

MTÜ – mittetulundusühing;

Uuringus kasutatavad spetsiifilised jaotused, sh loendamine, koondamine ja üldistamine on täpsemalt selgitatud iga analüüsitava teema kirjelduses.

Põhiliselt kasutatakse järgmiseid grupeerimisi:

- 1) toetuse taotlemine ja taotluste heakskiitmine;
- 2) tegevusalade põhised jaotused;
- 3) taotlusvoorude lõikes.

Uuringu põhivalimi moodustasid tunnustatud tootjarühmad ja nende liikmed. Küsitlusse kaasati probleemide analüüsimiseks ja võrdlemiseks ka valikuliselt teisi TÜ-d ja MTÜ-id ning põllumajandustootjaid, kes oma toodangu turustamiseks ei ole tootjaorganisatsioonide liikmed.

2. TOETUSE TAOTLEMINE, MÄÄRAMINE, VÄHENDAMINE JA MAKSMINE

Meetme 1.9 I taotlusvoorus esitas taotluse 11 tunnustatud tootjaorganisastiooni 12 tootjaorganisatsioonist. Toetuse oli väljamakstud 499 tuhande eurot (seisuga 20.09.2011), mis moodustas 80% määratud toetuse summast. Väljamakseid on tehtud kümnele tootjaorganisatsioonile üheteistkümnest, neist projekti on lõpetanud üheksa tunnustatud tootjaorganisatsiooni. (tabel 1)

Tabel 1. Tootjaorganisatsioonide tunnustamine ja toetuse taotlemine ning määramine I taotlusvoorus

Tegevus	Organisatsioonide arv	Liikmete arv	Tegevuse maksumus, eurot	Toetuse summa, eurot
Tunnustamine	12	546	x	X
Toetuse taotlemine	11	459	641 611,63	622 229,02
Toetuse määramine	11	459	641 611,63	622 229,02
Väljamaksmine	10	208	x	499 118,79
Kokku	12	x	641 611,63	X

Projekti lõpetanud tootjaorganisatsioonidele väljamakstud toetuse summa oli sama suur kui määratud toetuse summa. Seega ei ilmnenud summa vähendamise vajadusi tegevuste elluviimise käigus. Toetuse saajatel ei vähendatud ka taotletud toetuse summat enne määramist. Tegevuste abikõlblikkuse määratlemisega I taotlusvooru toetuse saajatel probleeme ei ilmnenud.

Meetme 1.9 tegevuste abikõlblikkus on selgelt määratletav ning sellega ei ole olnud probleeme ühelgi taotlejal ning meede on rakendunud väljamaksete seisukohast vaadelduna edukalt.

3. MEETME SIHTTASEMETE EELDATAV TÄITUMINE

Meetme rakendumise hindamise üheks meetodiks on sihttasemete täituvuse hindamine.

Tabel 2. Meetme 1.9 sihttasemed

Indikaatori tüüp	Indikaator	Eesmärk
Väljundnäitaja	Toetatud tootjarühmade arv	45
	Toetust saavate tootjarühmade käive aastas (eurot)	48 000 000
Tulemusnäitaja	Turule sisenevate põllumajandustootjate arv	100
Mõjunäitaja	Netolisandväärtuse osatähtsus väljendatuna ostujõustandardis (PPS), (% EL-25 keskmisest)	65
	Lisandväärtuse muutus (kasv) aastatööjõuühiku kohta (%)	10–15

Selleks, et analüüsida toetatud tootjaorganisatsioonide arvu sihttaseme täituvust, hinnati olemasolevate eelarvevahendite võimalusi. Meetme 1.9 eelarve täituvuse hindamisel eeldati uuringu koostaja poolt, et 2010. aastal tunnustatud tootjaorganisatsioonidele määratakse 2011. aasta taotlusvooru alusel kõigile maksimaalne toetuse summa (80 tuhat eurot). Samuti eeldati, et ühel 2010 aastal tunnustatud tootjaorganisatsioonil, kes I taotlusvoorus meetmest 1.9 toetust ei taotlenud, täitub enne kaks aastat tunnustamisest kui avaneb kolmas taotlusvoor antud meetme raames. Seega on lisandunud organisatsioonil võimalik saada meetme 1.9 raames vaid üks kord 80 tuhat eurot toetust (teistel kaks korda). Peale kahe aasta möödumist tunnustamisest hakkab toetuse maksimaalne aastane toetuse summa vähenema, olles vastavalt 64 tuhat eurot, 48 tuhat eurot ja 38 tuhat eurot. (tabel 3)

Tabel 3. Olemasolevate tootjarühmade maksimaalne kasutatava toetuse kulu

	Maksimaalse aastase toetuse summa taotlenud tootja-organisatsioonide arv	Määratud toetuse summa, eurot	Maksimaalsest aastasest toetuse summast väiksemat toetuse summat taotlenud tootja-organisatsioonide arv	Ülejäänute toetussumma, eurot
Esimesel aastal (2010)	6	480 000	4	142 229
Teisel aastal (2011)	12	960 000	X	X
Kolmandal aastal (2012)	12	768 000	X	X
Neljandal aastal (2013)	12	576 000	X	X
KOKKU	12	2 784 000	X	142 229

Uuringu koostamise hetkel on kokku 12 tunnustatud tootjaorganisatsiooni, kelle poolt eeldatavalt kasutatakse ära 2 926 229 eurot. Meetme soovituslikust 6 981 619 euro suurusest eelarvest moodustab olemasolevate tootjaorganisatsioonide poolt eeldatavalt kasutatav toetuse summa 41,9%. Püsihindajale teadaolevalt 2011. aastal ühegi uue tootjaorganisatsiooni tunnustamist ei toimu. Juhul kui avaneks 2011. aastal uus tunnustamise voor, siis tunnustamiseni jõutaks alles

2012. aastal. Meetmega 1.9 on seatud eesmärgiks toetada 45 tootjaorganisatsiooni. Meetme sihttaseme täitmiseks on vaja vähemalt 33 uut tunnustatavat tulundusühistut.

Tabel 4 kajastab toetuse summasid, mis erinevad 2010. aasta püsihindamise aruandes toodust, kuna viimase koostamisel ei omanud infot, et uut tunnustamist 2011. aastal ei toimu. Uute tootjaorganisatsioonide poolt kasutatava toetussumma arvutamisel on eeldatud, et ligikaudu pooled (16) organisatsioonid kasutavad esimesel tunnustamise aastal poole maksimaalsest toetussummast. Uute tootjaorganisatsioonide eeldatavalt kasutatav toetuse summa on kokku 4 640 000 eurot ehk 66,46%. Juhul kui 2012. aastal lisandub 33 uut tootjaorganisatsiooni ja neist vähemalt pooled kasutavad maksimaalset toetuse summat, on eelarve täielik ärakasutamine ning sihttaseme täitmine toetust saanud tootjaorganisatsioonide arvu osas võimalik.

Tabel 4. Uute tootjaorganisatsioonide eeldatav toetuse kasutamine

	Vajalik TÛ-de arv	TÛ-d kes kasutavad maksimaalse toetuse	Maksimaalne toetussumma, eurot	TÛ-de arv, kes kasutavad 50% toetusest	Toetuse 50% kasutajate määratud summa, eurot
Esimene aasta alates tunnustamisest (2012)	33	17	1 360 000	16	640 000
Teine aasta alates tunnustamisest (2013)	33	33	2 640 000	X	X
KOKKU	33	33	4 000 000	X	640 000

Vastavalt MAK meetme 1.9 sisukirjeldusele oli 2010. aasta veebruaris Eestis äriregistri andmetel 85 tegutsevat põllumajandustootjate tulundusühistut, neist 65 määratlesid oma põhitegevusalana taime- või loomakasvatuse või neid teenindavad tegevusala, 6 toiduainete tootmise (so töötleva tööstuse), 13 toiduainete hulgimüügi ja 1 nõupidamise ja messide korraldamise. Nende müügitulu (koos nende kontrolli all olevate äriühingute müügituluga) kokku oli 2008. aasta majandusaasta aruannete järgi 198 miljonit eurot. Samas tervelt 14% tulundusühistutest ei tegelenud 2008. aastal üldse majandustegevusega. Taime- või loomakasvatuse või neid teenindaval tegevusalal tegutsevate tootjarühmade müügitulu oli 42 miljonit eurot, mis moodustas ainult 7,5% kogu taime- ja loomakasvatuse, jahinduse ja neid teenindavate tegevusalade ettevõtjate müügitulust (565 miljonit eurot). Kõige rohkem oli tegutsevaid põllumajandustootjate tulundusühistuid piimandussektoris (34 tulundusühistut), teravilja ja õlikultuuride kasvatusel tegeles 19, taimekasvatuse abitegevustega (so peamiselt teenuste osutamisega) 16, seakasvatusega 5, kartuli- ja köögiviljakasvatusega 4, puuvilja- ja marjakasvatusega 3 ning segapõllumajandusega 2 põllumajandustootjate tulundusühistut. Üks tulundusühistu tootis rohusöötasid ja üks kavandas ühistegevust linakasvatuse valdkonnas.

Vastavalt põllumajandusministeeriumi maaettevõtlusbüroo uuringu "Ülevaade põllumajandustootjate tulundusühistutest Eestis 1995-2009" aluseks olevatele andmetele on Eestis 2011. aasta juuli seisuga 90 tegutsevat põllumajanduslikku TÛ-d. Neist 12 on tänaseks tunnustatud tootjaorganisatsioonid.

Alljärgnevalt analüüsitakse tunnustamata TÜ-de 2010. aasta müügitulu suurust, et hinnata potentsiaalset taotlejate hulka ja seeläbi võimalikku toetuse ärakasutamist. Tunnustamata tootjaorganisatsioonidest oli 2010. aastal müügitulu olemas 34 ettevõtjal. Ettevõtjate müügitulu jäi vahemikku 45 eurot kuni 15 miljonit eurot. Müügitulu suurusgruppidest annab ülevaate statistiline rühmitamine. Statistilist rühmitamist kasutades tuleks moodustada müügitulu varieeruvuse alusel 6 rühma intervalliga 2,5 miljonit eurot. Rühmade arvu väljaselgitamiseks kasutati valemit $r=1+3,32*\log n$, kus r tähendas rühmade arvu ja n andmevalimi suurust. Rühmade vahelise intervalli leidmiseks kasutati järgmist valemit $(X_{max}-X_{min})/r$. X_{max} on müügitulu maksimaalne suurus ja X_{min} on müügitulu minimaalne suurus. Statistilise andmerühmitamise tulemusena tekiks kolm rühma, millest enamus (32) ettevõtjat asuks esimeses alla 2,5 miljoni euro suuruse müügituluga rühmas. Seetõttu tehti rühmadesse jaotamine müügitulu vahemikule vastava maksimaalse toetussumma alusel.

Tabel 5. Statistiline rühmitamine müügitulust tuleneva maksimaalse võimaliku toetussumma alusel

Müügitulu vahemikule vastav maksimaalne toetuse summa, eurot	Tunnustamata tulundusühistute arv	Keskmine müügitulu rühmas, eurot
Kuni 13 500	21	1 676,54
13 500 kuni 27 000	6	18 603,42
27 000 kuni 40 500	3	37 605,83
40 500 kuni 76 000	2	61 159,07
76 000 kuni 80000	2	80 000,00
Kokku	34	15 940,10

Suurem osa ettevõtjatest (62%), kellel oli 2010. aastal olemas müügitulu, kuulub oma müügitulu suuruse alusel vahemikku kuni 13,5 tuhande eurot. Neist omakorda 14 ettevõtjal jäaks toetuse summa alla 1000 euro, mis moodustab 34 ettevõtjast 41%. Püsihindaja arvestab potentsiaalseteks taotlejateks tulundusühistuid, kelle 2010. aasta müügitulu tagaks toetuse summaks vähemalt 9000 eurot, sest esimeses taotlusvoorus alla eelpool nimetatud summaga taotlusi ei esinenud. Vähemalt 9000 euro toetuse suurusega tulundusühistuid oleks tunnustamata TÜ-de hulgas kokku 14.

Püsihindaja on seisukohal, et kui 2011. aastal ei lisandu uusi vähemalt 200 tuhande euro suuruse müügituluga tulundusühistuid, kelle tunnustamine saaks toimuda 2012. aasta esimeses pooles, siis sihttase tootjarühmade arvu osas ei ole täidetav. Täiendavalt infot annab selle teema osas peatükk 4 „Küsitlusuuring“.

Sihttase 2. Tootjarühmade aastane käive kokku – 48 mln eurot.

Meetmest 1.9 toetust saanud tulundusühistute 2009. aasta müügitulu kokku oli 100,6 mln eurot. Soovitud sihttase käibe suuruse osas oli tootjarühma tunnustamisele eelnenud aastal täidetud. Seega meetme rakendamise eelselt tegutsesid Eestis piisavalt suure müügituluga tulundusühistud

Sihttase 3. Turule sisenevate põllumajandustootjate arv – 100.

Turule sisenemiseks loetakse arengut elatustalust turuosaliseks. Elatustalu on FIE-na tegutsev ettevõtja, kelle maksimaalne tulu majandustegevusest on 18 tuhat eurot aastas. Maksimaalne tulu elatustalule on defineeritud MAK 2004–2006 peatükis 9.4 (281 639 krooni). Meetme 1.9 raames toetust saanud 11 tootjaorganisatsioonist kaheksa olid sellised, kelle liikmeskonnas ei olnud elatustalunikke. Vaid kolmel tootjaorganisatsioonil (Eesti Mahe, Mulgi Piimaühistu ja E-Piim) oli liikmeskonnas elatustalunikud, kelle 2009. ja 2010. aasta müügitulu võrdlus andis tulemuseks 32 uut turule sisenejat. Järgnevatel aastatel on potentsiaalseid turule sisenejaid kolmel tootjaorganisatsioonil veel 80. Sihttase on eeldatavalt täidetav, kui liikmeskonnas olevad elatustalunikud jätkavad tegevust ning suurendavad oma müügi mahtu ja seeläbi ka müügitulu ning ka teised tootjaorganisatsioonid leiavad oma liikmeskonda elatustalunikke. Väiksemate talunike kaasamine ühistegevuses on küllatki problemaatiline ja nõuab laiemat selgitustööd.

Turule sisenevate põllumajandustootjate sihttaseme täitmise kindlustamiseks tuleb motiveerida tootjaorganisatsioone oma liikmeskonda kaasama elatustalunikke (ettevõtjaid müügituluga alla 18 tuhande euro). Sihttase on eeldatavalt täidetav, kui liikmeskonnas olevad elatustalunikud jätkavad tegevust ning suurendavad oma müügi mahtu.

Mõjunäitajaid hinnatakse investeeringule järgneva majandusaasta majandustulemuste põhjal. Kuna väljamaksed toetuse saajatele on tehtud alates 2010. aasta lõpust, siis saaks esmakordselt tulemusi hinnata 2012. aasta teisel poolel.

4. KÜSITLUSUURING

Küsitlusuuringu põhivalimi moodustasid tunnustatud tootjarühmad (edaspidi TO-d), kellega viidi läbi struktureeritud intervjuud ning TO-de põllumajandustootjatest liikmed (edaspidi TO-de liikmed), kellele saadeti struktureeritud küsitlus. Küsitlusele vastanud TO-de liikmete hulga piisavuse hindamiseks selgitati intervjuudes antud vastuste põhjal välja TO-de põllumajandusega tegelevate liikmete arv. TO-de liikmete arvuks kujunes 463. Esialgu vastas küsimustikule korduvate meeldetuletuste alusel 54 TO-de liiget, mis oli ilmselgelt ebapiisav. Mistõttu pöörduti TO-de poole palvega oma liikmeskonnale ise küsimustiku täitmise olulisust meelde tuletada. Kokku laekus seisuga 30.11.2011 vastuseid 79 TO-de liikmelt, mis moodustab 17% TO-de liikmete arvust.

Lisaks olid uuringusse kaasatud tunnustamata tootjaorganisatsioonid (edaspidi TÜ-d ja MTÜ-d) ning põllumajandustootjaid, kes ei olnud tunnustatud TO-de liikmed (edaspidi mitte liikmed). TÜ-de ja MTÜ-de puhul edastati küsimustikud 34 tunnustamata tootjarühmale (TÜ-le), kellel oli olemas 2010. aastal majandustegevus ning kuuele MTÜ-le (Ühispiim, Liivimaa Lihaveis, Eesti Väikelinnukasvatajate Selts, Pärnumaa Mahe, Teeveere Taluturu Selts, Maitsev Lõuna-Eesti). Kokku laekus 12 vastust, mida loetakse antud uuringu kontekstis piisavaks järgmistel põhjustel:

- 1) vastuste arv on võrreldav TO-de arvuga ehk andmemahud on samad (11 ja 12);
- 2) vastuseid laekus peamiste tegevusalade esindajatelt, sh segatootmine, piimakarjakasvatus, teraviljakasvatus, muud kultuurid;
- 3) vastajate arv moodustab 30% küsitletute arvust.

Püsihindaja eeldas, et aktiivselt tegutsev põllumajandustootja on vähemalt korra toetust taotlenud meetmest 1.4.1 või 1.4.2. Nimetatud meetmete raames toetust taotlenud ettevõtjate hulgast välistati TO-de liikmete kontaktid ning isikud, kellel puudus kontakt e-mailina. Kokku edastati küsimustik 240 põllumajandustootjale, kellelt vastuseid laekus 72 (30%).

Küsitlus sisaldas muuhulgas küsimust, **kas ettevõtja kuulub liikmena mõnda tunnustatud tootjaorganisatsiooni**. Antud vastustest selgus, et mitte liikmete hulgas oli 19 ettevõtjat, kes pidas ennast mõne TO liikmeks ja TO-de liikmete hulgas 21 ettevõtjat, kes enda hinnangul ei kuulu TO-de liikmete hulka. Viimasest tulenevalt jaotati põllumajandustootjad kahte gruppi – TO-de liikmed ja mitte liikmed (ettevõtjate antud vastuse alusel). **Jaotuse tulemuseks oli vastajate hulgas 75 TO-de liiget ja 76 mitte liikmest tootjat**. Mitte liikmeteks olevatest tootjatest 49 kinnitas oma kuulumist mõnda tulunduslikku ühendusse ja 35 mõnda mittetulunduslikku ühendusse. Kokkuvõtvalt küsitlusele vastanud mitte liikmest tootjast 69 kuulub mõnda tulunduslikku või mittetulunduslikku ühendusse. Seetõttu eraldi küsitlust mitte tunnustatud TÜ-de ja MTÜ-de liikmetele ei saadatud ning täiendavat küsitletavat sihtgruppi ei moodustatud.

Intervjuude ja küsitluste aluseks olevad struktureeritud küsitluslehed on leitavad uuringu lisadest 1 kuni 3. Küsitluste tulemused koondati Google Docs programmis.

Küsitlusuuringu käigus analüüsiti täpsemalt järgmisi teemasid:

A Ühistegevuse võimalused põllumajandussektoris:

- 1) meelestatus ühistegevuse suhtes ning selle sõltumine või mittesõltumine põllumajandustootmise valdkonnast;
- 2) ühistegevuse kitsaskohtade ja tugevuste väljaselgitamine (ühistegevuse eelised, puudused, katmata valdkonnad, kasumlikkus parema hinna näol, vastavus ootustele, toetuse vajadused);
- 3) arenguväljavaate ja investeeringuvajaduste uurimine.

B Tootjarühmade tunnustamine ja meetme 1.9 mõjus:

- 1) tunnustamist ja TO-de arendamist puudutavate määruse tingimuste arusaadavuse ja asjakohasuse hindamine;
- 2) tunnustamise tingimuste ja TO-de arendamist puudutava toetuse mõjususe uurimine;
- 3) uute TO-de tekkimise võimaluse kaardistamine.

C Teised TO-de tegevust toetavad MAK-i meetmed:

- 1) TO-de tegevuste ja plaanide väljaselgitamine seoses teiste MAK- meetmete võimalustega;
- 2) toidukvaliteedikava rakendajate määratlemine.

4.1 Küsitletute tegevusalad

Vastavalt TO-de poolt intervjuus põhitegevusala kohta antud vastustele jaotuvad TO-d enamjaolt piimatootmise valdkonda (seitse TO-d). Kaks TO-d tegelevad sealihaga, üks segatootmise (mahe) ja üks muude kultuuride valdkonnaga. Kuna mõningate valdkondade vastajate hulk eraldi võetuna jäi alla seitsmele, siis selliste tegevusalade põhised TO-id grupeeriti. Ka TÕ-de ja MTÜ-de antud vastuste põhjal jäävad tegevusvaldkonnad eraldi võetuna alla kaheksa, mistõttu analüüsitakse saadud vastuseid kogumina.

Tegevusaladest oli nii TO-de liikmetel kui ka teistel põllumajandustootjatel (mitte liikmetel) üle seitsme vastusega ettevõtjaid piimakarjakasvatuse, segatootmise, teravilja- ja õlikultuuride kasvatuse valdkondadest. Ülejäänud tegevusaladel tegutsejate vastused koondatakse edaspidises analüüsis jaotuse „Muu“ alla.

Kõige rohkem laekus vastuseid TO-de liikmetelt, kelle põhitegevusala on piimakarjakasvatus (n=27). Teiste tootjate hulgast laekus kõige rohkem vastuseid teravilja- ja õlikultuuride kasvatusega tegelevatelt tootjatelt (n=37). **Piimakarjakasvatusega tegelevate TO-de liikmete suuremal vastuste arvul on seos tunnustatud TO-de arvuga, sest piimakarjakasvatuse ettevõtjaid koondavaid TO-id on kõige rohkem ning nendel omakorda on kokku kõige rohkem liikmeid (351 liiget).** (tabel 6)

Tabel 6. Küsitlusele vastanud TO-de liikmete ja teiste tootjate tegevusalade jaotumine

	Piimakarjakasvatus		Segatootmine		Teravilja ja õlikultuuride kasvatajad		Muu	
	mitte liikmed	TO liikmed	mitte liikmed	TO liikmed	mitte liikmed	TO liikmed	mitte liikmed	TO liikmed
Vastanute arv	16	27	7	14	37	21	16	13
Osatähtsus vastanutest,%	21,1	36,0	9,2	18,7	48,7	28,0	21,1	17,3

4.2 Ühistegevuse võimalused põllumajandussektoris

4.2.1 Ühistegevuse kitsaskohad, vajadused ja arenguväljavaated

TO liikmetelt ja teistelt tootjatel küsiti nende suhtumist ühistegevusse. Ühistegevusse suhtus soosivalt 81% TO-de liikmetest ja 59% teistest tootjatest. (tabel 7)

Tabel 7. Suhtumine ühistegevusse

Valikuvariant	Vastanud TO-de liikmete arv	Osatähtsus TO liikmete vastustest, %	Vastanud teiste tootjate arv	Osatähtsus teiste tootjate vastustest, %
Soosivalt	61	81,3	45	59,2
Negatiivselt	2	2,7	2	2,6
Neutraalselt	9	12,0	24	31,6
Ei oska öelda	3	4,0	5	6,6
Kokku	75	100,0	76	100,0

Vastajate osatähtsust arvestades on soosivamat suhtumist rohkem TO-de liikmete hulgas. Mitte liikmete hulgas oli soosivalt suhtumise osatähtsus 22 protsendipunkti väiksem. Neutraalset suhtumist oli mitte liikmete hulgas rohkem kui TO-de liikmete hulgas, vastavalt 32% ja 12% vastanutest.

Tabel 8. Suhtumine ühistegevusse peamiste tegevusalade lõikes

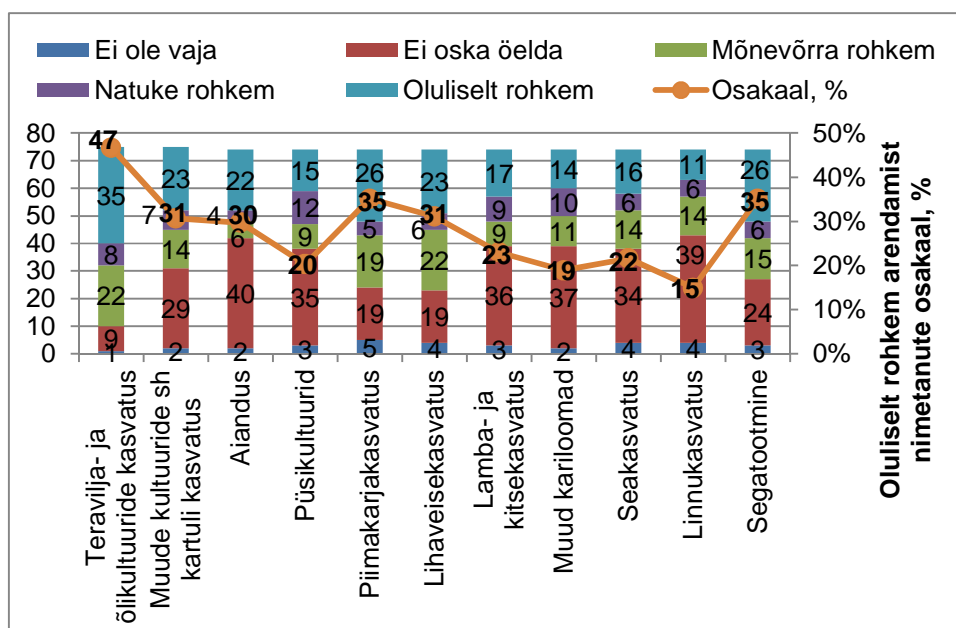
Peamine tegevusala		Antud vastus ühistegevusse suhtumise kohta					soosivalt suhtujate osatähtsus, %
		ei oska öelda	nega-tiivselt	neutraalselt	soosivalt	kokku	
Piimakarjakasvatus	mitte liikmed	1		6	9	16	56,3
	TO liikmed	1		3	23	27	85,2
Segatootmine	mitte liikmed	2		1	4	7	57,1
	TO liikmed	1	2	2	9	14	64,3
Teravilja ja õlikultuuride kasvatajad	mitte liikmed	2	1	12	22	37	59,5
	TO liikmed	1		3	17	21	81,0
Muu	mitte liikmed		1	5	10	16	62,5
	TO liikmed		0	1	12	13	92,3

Ühistegevuse võimalusi tuleb rohkem tutvustada, mis suurendab teiste tootjate (mitte liikmete) teadmisi ning seeläbi loob võimaluse parandada suhtumist ühistegevusse.

Kõige rohkem on TO-de liikmete hulgas ühistegevust soosivaid ettevõtjaid. Kolme põhitegevusala arvestades piimakarjakasvatuse tegevusala ettevõtjate (85%) ja teravilja- ning õlikultuuride kasvatusena tegelevate ettevõtjate hulgas (81%). Kõige rohkem soosivad ühistegevust teiste tootjate hulgas teravilja- ja õlikultuuridega tegelejad (60%). Kõige väiksem ühistegevust soosivate ettevõtjate arv ja osatähtsus on TO-de liikmetest segatootjatel (64%) ja mitte liikmete puhul piimakarjakasvatajatel (56%).

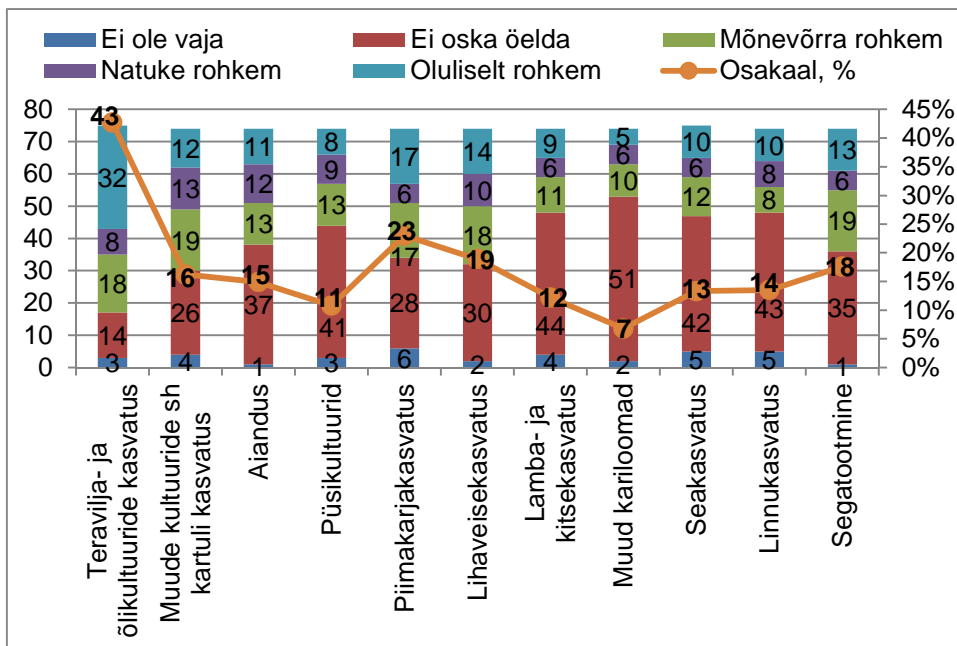
Üldjuhul on ühistegevusse soosivama suhtumisega need ettevõtjad, kellel on ühistegevuse kogemus läbi TO liikmelisuse (v.a segatootjad). Segatootmise madalam soosijate osatähtsus tuleneb tõenäoliselt olukorrast, kus segatootjad peaks kuuluma oma tegevusvaldkonnast tulenevalt mitme TO liikmeskonda, mis suurendab nii tootja kulusid (liikmemaksud, sisseastumismaksud) kui ka ajalist koormust osalemaks TO-de tegevuses.

TO liikmetelt ja mitte liikmetelt uuriti küsitluse käigus, kas erinevatest tegevusaladest tulenevalt on vajadust ühistegevuse arendamiseks.



Joonis 1. Tootjarühmade liikmete hinnang ühistegevuse arendamise vajadusele

Ühistegevuse arendamise vajadust hinnati enim oluliseks nii TO-de liikmete (47%) kui ka teiste tootjate poolt (43%) teravilja- ja õlikultuuride tegevusalal. Viimast toetab omakorda olukord, et uuringu koostamise hetkel oli olemas nimetatud tegevusalal üks tunnustatud TO, kuid ta ei olnud veel meetme 1.9 raames toetust saanud. (joonis 1, joonis 2)



Joonis 2. Mitte liikmete hinnang ühistegevuse arendamise vajadusele

Kõige vähem hindasid ühistegevuse arendamise vajadust muude kariloomakasvatuse ja linnukasvatusega tegelevad mitte liikmetest tootjad. Tegemist on olukorraga, kus nimetatud tegevusaladel tegutsejaid on vastajate hulgas vähe ja teise tegevusala ettevõtjad ei oska hinnata ühistegevuse olukorda oma tegevusvaldkonnast väljaspool. Lisaks joonisel 1 ja 2 toodud tegevusaladele nimetati vastajate poolt järgmisi ühistegevuse arendamist vajavaid valdkondi:

- 1) tootjate ja töötajate vaheline koostöö;
- 2) mahetootmine;
- 3) sisendite sisseostmine;
- 4) maaturism;
- 5) kalakasvatus;
- 6) erametsandus.

TO-delt, TÕ-delt ja MTÕ-delt uuriti **ühistegevuse aktiivsust põllumajanduse valdkonnas ehk tootjaorganisatsioonidega kaetuse piisavust**. Enamus TO-st leiab, et tootjaorganisatsioone nende tegevusvaldkondades on parasjagu. Seevastu TÕ-d ja MTÕ-d hindavad ühistegevuse aktiivsust põllumajanduse valdkonnas liiga väheseks. Muu vastuse variandi analüüs tõi välja ühise nimetajana tootjaorganisatsioonide nõrga tegevuse (sh toodangu mahu vähesus, et hinnaläbirääkimistel tagada paremaid tingimusi). **Kõige rohkem oli tootjaorganisatsioonidega kaetust liiga väheseks või nõrgaks hindavate TÕ-de ja MTÕ-de hulgas neid isikuid, kes ei kuulu meetme 1.9 raames sihtgruppi (masinaühistud, sisendite organiseerijad) ja organisatsioone, kelle tegevusvaldkonnas ei ole ühtegi tunnustatud ja meetme 1.9 raames toetust saanud tootjaorganisatsiooni (teravilja- ja lihaveiste kasvatajad) – kokku viis isikut kaheksast.** (tabel 9)

Tabel 9. Ühistegevuse aktiivsus põllumajanduse valdkonnas

Vastusevariant	TO-de vastuste arv	TÜ-de ja MTÜ-de vastuste arv
Parasjagu	7	4
Liiga palju	2	0
Liiga vähe	2	5
Muu	0	3

Küsimusele, **kuidas hinnatakse riigi toetust ühistegevusele**, vastas TO-dest vaid kaks, et toetus on ebapiisav. TÜ-dest ja MTÜ-dest hindasid riigi toetust ebapiisavaks enamus (n=8). (tabel 10)

Tabel 10. Riigi toetuse olemasolu ühistegevusele

Vastusevariant	TO-de vastuste arv	TÜ-de ja MTÜ-de vastuste arv	TO-de liikmete vastuste arv	Mitte liikmete vastuste arv	Põllumajandus- tootjate vastuste arv kokku
Piisav	3	0	10	8	18
Tagasihoidlik	5	2	31	16	47
Ebapiisav	2	8	27	28	55
Ei oska öelda	1	2	7	23	30

Riigipoolse toetuse piisavust TO-dele hindas enamus põllumajandustootjatest tagasihoidlikuks (47 vastajat) või ebapiisavaks (55 vastajat). Samas oli TO-de liikmete hulgas arvuliselt rohkem neid, kes hindas riigipoolset toetust ühistegevusele tagasihoidlikuks ja teiste tootjate hulgas rohkem neid, kes hindas toetust ühistegevusele ebapiisavaks. **Seega mõjutab meetme 1.9 raames saadav tootjaorganisatsiooni arendamise toetus TO-de liikmeks olevate tootjate hinnangut riigi poolse toetuse olemasolu osas positiivses suunas.**

Uuriti, millist abi ootavad TO-d, TÜ-d ja MTÜ-d riigilt ning kui oluliseks seda peetakse. Hinnagutega tõstsid esile kõik TO-d ja enamus TÜ-id ning MTÜ-id investeringutoetust, tegevuskulude toetust ja riiklikke sooduslaene. (tabel 11) TO-de arvust, kes hindas vastava teemaga seonduvat toetust TO-le oluliseks või väga oluliseks, tulenev pingerida on alljärgnev:

- 1) investeringutoetus (n=11);
- 2) tegevustoetus (n=11);
- 3) riiklikud sooduslaenud (n=11);
- 4) turuarendustoetus (n=10);
- 5) ekspordigarantiid (n=9);
- 6) mainekujundus (n=9);
- 7) kindlustustoetus (n=9);
- 8) maksusoodustused (n=8);
- 9) tugikeskus (n=4).

TÜ-de ja MTÜ-de vastuste pingerida on vastavalt:

- 1) investeringutoetus (n=9);
- 2) riiklikud sooduslaenud (n=9);

- 3) maksusoodustused (n=8);
- 4) tegevustoetus (n=8);
- 5) mainekujundus (n=7);
- 6) turuarendustoetus (n=7);
- 7) kindlustustoetus (n=6);
- 8) tugikeskus (n=4);
- 9) ekspordigarantiid (n=3).

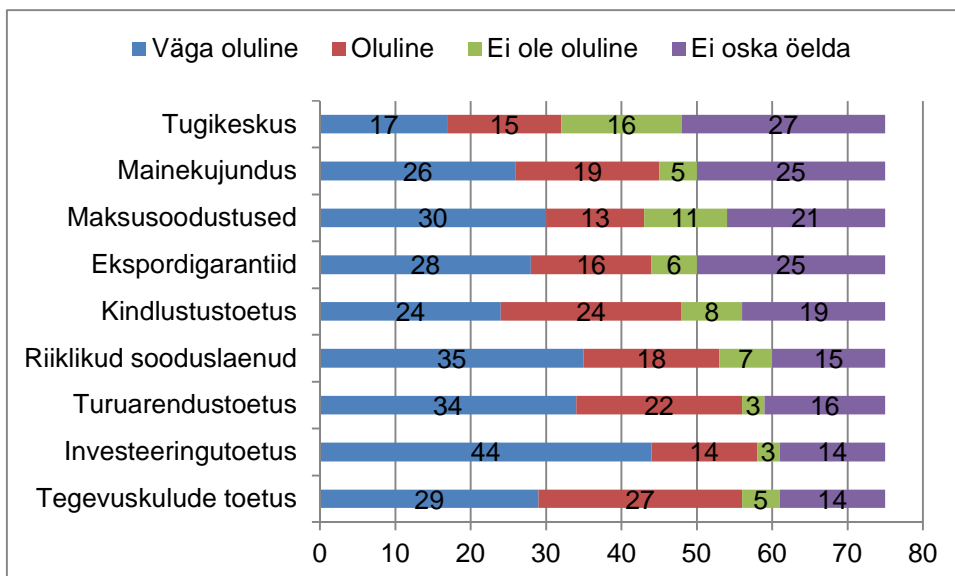
Tabel 11. Küsitlusele vastajate hinnangud võimalikule riigipoolsele abile

Vastajate grupid	Võimalik riigi abi	Hinnang					
		oluline	väga oluline	ei ole oluline	ei oska öelda	kokku	oluline või väga oluline
TO -de vastused	tegevuskulude toetus	2	9			11	11
	investeeringutoetus	1	10			11	11
	turuarendustoetus	5	5	1		11	10
	riiklikud sooduslaenud	5	6			11	11
	kindlustustoetus	6	3	2		11	9
	ekspordigarantiid	2	7	2		11	9
	maksusoodustused	3	5	3		11	8
	mainekujundus	4	5	2		11	9
	tugikeskus	3	1	6	1	11	4
TÜ-de ja MTÜ-de vastused	tegevuskulude toetus	3	5	1	1	10	8
	investeeringutoetus	2	7	1	1	11	9
	turuarendustoetus	4	3	1	1	9	7
	riiklikud sooduslaenud	2	7		1	10	9
	kindlustustoetus	4	2	1	2	9	6
	ekspordigarantiid	3		3	2	8	3
	maksusoodustused	2	6	1	1	10	8
	mainekujundus	3	4	2	1	10	7
	tugikeskus	2	2	4	1	9	4

Riigi poolt oodatava toetuste olulisuse pingeread TO-del ja TÜ-del ning MTÜ-del on sarnased. Erinevad arusaamad on seotud maksusoodustuste ja ekspordigarantiidega. Tegemist on antud juhul müügitulude erinevusest tuleneva vajaduste erinevusega. Suuremal osal TÜ-st ja MTÜ-st jäi 2010. aasta müügitulu vahemikku 300 eurot kuni 1 miljon eurot. Vaid ühel oli müügitulu üle 14 miljoni euro. TO-de 2010. aasta müügitulud jäid vahemikku 0,5 kuni 36 miljonit eurot, mis on 2,5 kuni kümneid kordi suurem TÜ-de ja MTÜ-de müügituludest. **Kolmeks kõige olulisemaks riigi poolseks toetuseks hinnati TO-de ja TÜ-de ning MTÜ-de poolt hetkel toimivat tegevustoetust, võimalust investeeringutoetust kasutada ning riiklikke sooduslaene eeskätt investeeringute elluviimiseks. Kõige vähem on nimetatud tugikeskuse vajadust.**

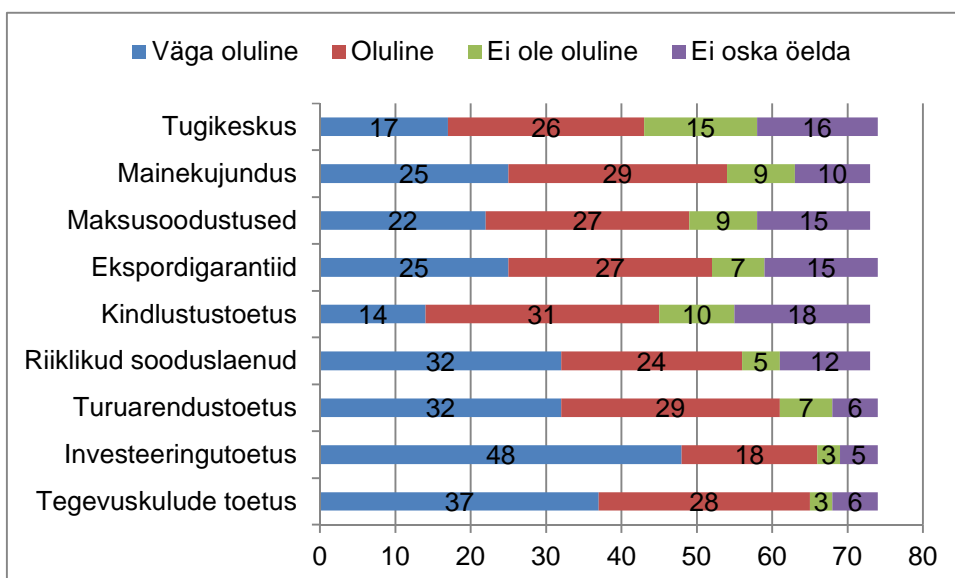
Millised võiks olla kõige olulisemad riigi poolsed toetused ühistegevuse arendamiseks, seda küsiti ka TO-de liikmetelt ja teistelt tootjatelt. TO-de liikmetest ja mitte liikmestest peavad kõige olulisemaks ühistegevuse arendamisel järgmist nelja riigipoolset võimalikku tuge:

- 1) investeringutoetus (n=66 ja n=58);
- 2) tegevustoetus (n=65 ja n=56);
- 3) turuarendustoetus (n=61 ja n=56);
- 4) riiklikud sooduslaenud (n=56 ja n=53).



Joonis 3. Küsitlusele vastanud teiste tootjate hinnang riigipoolse toetuse vajadusele

Kõige vähem on nimetatud oluliseks või väga oluliseks riigi poolset tuge võimaliku tugikeskuse loomiseks tootjaorganisatsioonidele (TO-de liikmed 43 korral ja mitte liikmed 32 korral).



Joonis 4. Küsitlusele vastanud TO liikmete hinnang riigipoolse toetuse vajadusele

Põllumajandustootjad on olenemata liikmelisusest üldjuhul samal arvamusel nagu tootjaorganisatsioonide esindajad ehk kõige olulisemad toetused tootjaorganisatsioonide arengule oleks investeeringu-, tegevus- ja turuarendustoetustel ning riiklikel sooduslaenudel.

Uuringus osalenutelt küsiti ühistegevust takistavate tegurite kohta (lisa 4 tabel A, tabel 12) ja hinnangut, kas takistavaid tegureid on viimase viie aasta jooksul vähemaks jäänud või lisandunud (tabel 13).

Tabel 12. Oluliseks või väga oluliseks hinnatud takistused ühistegevuse arengul

Vastuse sisu	Vastaja grupp	Hinnang					väga oluliseks või oluliseks hinnatud osatähtsus, %
		ei oska öelda	mitte-oluliselt	oluliselt	väga oluliselt	kokku	
Tootjarühma juhtimine on keeruline, raske on leida head juhti	TO		3	4	4	11	72,7
	TÜ ja MTÜ		4	6		10	60,0
	TO-de liikmed	3	3	34	35	75	92,0
	mitte liikmed	7	6	27	35	75	82,7
Toiduainetööstused takistavad põllumajandustootjate liitumist tootjarühmaga	TO		6	3	2	11	45,5
	TÜ ja MTÜ	1	4	3		8	37,5
	TO-de liikmed	19	17	20	18	75	50,7
	mitte liikmed	29	18	16	11	74	36,5
Kehtivad seadused ja õigusaktid ei toeta ühistegevust	TO		8	2	1	11	27,3
	TÜ ja MTÜ		2	4	4	10	80,0
	TO-de liikmed	15	17	23	20	75	57,3
	mitte liikmed	30	11	23	10	74	44,6
Põllumajandustootjad ei usalda üksteist ja tootjarühma	TO		8	1	2	11	27,3
	TÜ ja MTÜ		5	3	1	9	44,4
	TO-de liikmed	7	11	35	22	75	76,0
	mitte liikmed	11	10	25	29	75	72,0
Põllumajandustootjad ei soovi kanda täiendavaid rahalisi kulusid seoses tootjarühma liikmeks olemisega	TO		8	3		11	27,3
	TÜ ja MTÜ		3	4	4	11	72,7
	TO-de liikmed	6	14	42	13	75	73,3
	mitte liikmed	11	16	32	16	75	64,0
Liikmed ei ole tootjarühmale lojaalsed	TO		8	2	1	11	27,3
	TÜ ja MTÜ		5	1	3	9	44,4
	TO-de liikmed	6	3	40	26	75	88,0
	mitte liikmed	14	7	29	25	75	72,0

TO-de hinnangul on ühistegevust kõige rohkem takistavateks teguriteks tootjarühmale hea juhi leidmine (73%) ja töötajate tegevused takistamaks tootjatel TO-dega liitumist (43%). TÜ-de ja

MTÜ-de hinnangul on suurimad takistused ühistegevuse arendamiseks seotud kehtivate seaduste (80%) ja õigusaktidega ning liikmete vähese valmisolekuga kanda täiendavaid kulusid liikmeks olemiseks (73%). TO-de liikmed omakorda hindasid ühistegevuses suurimateks takistuseks hea juhi leidmist (92%) ja liikmete vähest lojaalsust (88%). Mitte liikmed hindasid olulisemateks takistusteks hea juhi leidmist (83%) ja liikmete vähest lojaalsust TO-le ning omavahelist ja TO-desse usaldamatut suhtumist (72%). Kuigi tootjad ise arvavad, et lisaks hea juhi leidmisele, on olulisteks takistusteks ühistegevuse arendamisel tootjate vähene lojaalsus tootjarühmale, siis TO-de poolt on hinnatud liikmete lojaalsust pingereas kuuendale kohale.

Oluliseks takistuseks ühistegevuse arendamisel võib kujuneda üldise hinnanguna tootjarühmale hea juhi leidmine. TÜ-de ja MTÜ-de puhul on oluliseimaks takistuseks seadusandlus.

Kõige vähem on nimetatud oluliseks või väga oluliseks TO-de poolt ühistegevuse takistusena liikmete jõulist sekkumist tootjaorganisatsiooni majandustegevusse, ühisinvesteeringutesse liikmete raha mittesaamist ja võrdse kohtlemise põhimõtete mittetundmist (9% vastanutest). Seega nimetatud teemad ei avalda TO-de hinnangul olulist mõju ühistegevuse arengule. TÜ-d ja MTÜ-d on kõige vähem nimetanud oluliseks või väga oluliseks liikmete jõulist sekkumist tootjaorganisatsiooni tegevusse ja panga usaldust (20% vastanutest). TO-de liikmete puhul hinnatakse väikseimateks takistavateks teguriteks tööstuste poolt tehtavaid takistusi ühistu liikmeks astumisele ja liikmete enda jõulist sekkumist tootjarühma juhtimisse (51%). Mitte liikmed on kõige vähem nimetanud olulise või väga olulise takistusena tööstuste poolt tehtavaid takistusi (37%) ja tootjaorganisatsiooni majanduslikku paindlikkust (43%). Kui TO-d peavad töötleva tööstuse poolt seatavaid takistusi tootjate liitumiseks TO-ga üheks oluliseimaks, siis tootjad ise nimetavad seda takistust pingereas viimasena.

Kõige vähem mainiti takistusena tootjate jõulist sekkumist tootjarühma juhtimisse.

Muude takistustena nimetati:

- 1) liikmete suuri võlakohustusi, mis ei mõju soosivalt ühisinvesteeringutele;
- 2) käibemaksu teema ekspordi puhul, kus tootja müüb ühistule 20% käibemaksuga ning ühistu ekspordib edasi 0% käibemaksuga, rahaliste vahendite ooteaeg on pikem kui maksudeklaratsiooni põhjal käibemaksu tasumise tähtaeg;
- 3) peavoolu meediakanalite ükskõikne ja vahel alaväärstav suhtumine ühistegevusse kui nõukogude pärandisse;
- 4) eestlase soov olla pigem vaesem, kuid sõltumatu ning teiste vigade eest mitte vastutada;
- 5) poliitiline eelistus võõrkapitali sissevoolule;
- 6) ei ole võimalik vastutusele võtta pahatahtlikult käituvat ja oma kohustusi mittetäitvat ühistu liiget.

Tabel 13. Ühistegevust takistavate tegurite muutus viimasel viiel aastal

Vastusevariant	TO-de vastuste arv	TÜ-de ja MTÜ-de vastuste arv	TO-de liikmete vastuste arv	Teiste tootjate vastuste arv	Kõigi põllumajandus-tootjate vastuste arv kokku
Olukord on sama	4	5	32	22	54
On vähemaks jäänud	5	0	17	12	29
On lisandunud	2	5	13	11	24
Ei oska hinnata	0	2	13	30	43

TO-de hinnangul on ühistegevust takistavaid tegureid jäänud viimase viie aasta jooksul pigem vähemaks (5 vastajat) või on olukord sama (4 vastajat). TÜ-d ja MTÜ-d on aga pigem seisukohal, et ühistegevust takistavaid tegureid on viimase viie aasta jooksul lisandunud (5 vastajat) ja samaks jäänud (5 vastajat). Suurem osa tootjatest (54 vastajat) leiab, et ühistegevust takistavad tegurid ei ole viimase viie aasta jooksul muutunud. Samas on suur hulk tootjaid, kes ei oska olukorda hinnata (43 vastajat), kellest enamuse (70%) ei kuulu TO-de liikmete hulka. **Tootjaorganisatsioonidest suur osa (50%), kes ei ole saanud meetmest 1.9 toetust ja oskasid hinnata ühistegevuse takistavate tegurite muutust, hindavad viimase viie aasta ühistegevuse takistavaid tegureid lisandunuteks. Seega mõjutab meetme 1.9 raames toetuse saamine positiivselt hinnangut ühistegevust takistavate tegurite vähenemisele, sest toetuse mittedaajad on oma hinnangute osas kriitilisemad. Tootjate puhul, kes ei oska olukorda hinnata, määrab vastuse eelkõige vähenenud teadlikkus ja seda ka ühistegevuse võimaluste osas.**

Arenguväljavaadete analüüsimiseks hinnati uuringus osalejate antud vastuseid küsimustele, mis puudutasid müügitulu ja liikmete arvu muutust, kasu suurenemist ning hinnangut arenguväljavaadete osas.

Tabel 14. TO-de, TÜ-de ja MTÜ-de arenguväljavaated

	Vastusevariant	TO-de arv	TÜ-de ja MTÜ-de arv
Liikmete arv	Kasvab	6	5
	Kahaneb	2	3
	Ei muutu	3	4
Müügitulu	Kasvab	9	8
	Kahaneb	0	2
	Ei muutu	1	1
	Ei oska öelda	1	0
Arenguväljavaated	Väga head	1	1
	Head	7	2
	Rahuldavad	3	6
	Mitterahuldavad	0	2
	Ei oska öelda	0	1

Liikmete arvu on plaanis suurendada pooltel TO-del ja TÜ-del ning MTÜ-del. Enamusel TO-del, TÜ-del ja MTÜ-del müügitulu planeeritavalt kasvab. Vaid kahe TÜ-de ja MTÜ-de esindaja

hinnangul müügitulu kahaneb. **Selle põhjuseks toodi vanade tootjate tegevuse lõpetamist ja noorte vähest lisandumist.** Arenguväljavaateid hindas väga heaks või heaks enamus TO-id. TÜ-d ja MTÜ-d hindasid oma arenguväljavaateid pigem rahuldavaks.

Tootjaorganisatsioonide arenguväljavaated on seotud tootjate hinnangutega, mis puudutab tootjate müügitulu ja läbi tootjaorganisatsiooni saadava kasu muutusi ning liikmete rahuloluga.

Tabel 15. Tootjarühmade loodav kasu liikmetele ja müügitulu muutused põllumajandustootjate hinnangul

	Vastusevariant	TO-de liikmete arv	Teiste tootjate arv
Tootjarühma loodav kasu liikmetele	On kasvanud	44	24
	Ei ole kasvanud ega kahanenud	17	14
	On kahanenud	2	3
	Ei oska hinnata	12	34
Müügitulu muutus	Kasvab	49	41
	Kahaneb	6	4
	Ei muutu	8	16
	Ei oska hinnata	12	14

TO-de liikmetest enamus (n=44) hindas tootjaorganisatsioonide loodava kasu liikmetele kasvanuks. Samas teistest tootjatest enamus ei osanud küsimusele vastata, mis on seotud TO-sse mittekuulumisega. Ettevõtjad, kes kuuluvad TO-de liikmete hulka või on kogenud tootjaorganisatsiooni kaudu oma toodangu realiseerimist, hindavad kasu seeläbi enamjaolt siiski kasvanuks (n=68). Müügitulu muutust kasvamise suunas planeerivad suures osas nii TO-de liikmed (n=49, 65%) kui ka mitte liikmed (n=41, 55%). Mõningal määral on TO-de liikmete hulgas rohkem neid, kellel on julgust müügitulu kasvu planeerida. **Turustamine läbi TO-de annab suuremale arvule ettevõtjatele rohkem julgust planeerida suuremat müüki.**

Väga rahul TO-de tegevusega on 12 liiget, pigem rahul on 44 liiget, ei rahul ega rahulolematuid on 11, pigem rahulolematuid on viis, üks rahulolematu ja kaks ei osanud vastata. **Seega enamus (n=55) küsitlusele vastanud TO-de liikmetest on rahul või pigem rahul TO tegevusega.** TO-d ise hindasid enamjaolt (n=10), et liikmed on väga rahul või pigem rahul tootjaorganisatsiooni tegevusega. TO-de liikmete hulgas oli pigem rahulolematuid või rahulolematuid 8% vastanutest. **Kokkuvõtvalt TO-de liikmete rahulolu alusel on TO-de arenguväljavaated head.**

Tähelepanekud:

- 1) ühistegevusse on üldjuhul nii TO-de liikmetel (81%) kui ka teistel tootjatel (59%) soosiv suhtumine. Samas on teiste tootjate hulgas suur osakaal (32%) neutraalse suhtumisega ettevõtjaid. Seega „pinnas“ majanduslikuks ühistegevuseks on soodne, mistõttu soovitab uuringu koostaja rohkem tegeleda ühistegevuse võimaluste tutvustamisega kasutades peavoolu meediakanaleid;
- 2) TO-de liikmeteks olevatel segatootjatel on ühistegevusse suhtumine soosiv (64%) oluliselt väiksemal osal ettevõtjatest, mis on tõenäoliselt toodangu nomenklatuuri paljususest tingitud. Viimane toob omakorda olukorra, kus iga suurema toodanguliigiga tuleks olla liige erinevas TO-s ja seetõttu on suuremad aja- ja

rahakulud;

- 3) tegevusalast tulenevalt on vajadus suurendada ühistegevust teravilja- ja õlikultuuride valdkonnas, kuna seal ei ole täna veel ühtegi meetme 1.9 raames toetust saanud tootjaorganisatsiooni;
- 4) meetme 1.9 toetuse saamine või mittesaamine mõjutab nii tunnustatud kui tunnustamata tootjaorganisatsioonide hinnangut riigipoolse toetuse piisavuse ja ühistegevuse takistavate tegurite kasvu osas. TO-d hindavad olukorda positiivsemalt, TÜ-d ja MTÜ-d negatiivsemalt;
- 5) TO-de arenguväljavaated on üldjuhul head, mida toetab TO-de müügitulu kasvu planeering ja TO-de liikmete rahulolu TO-de tegevusega ning julgem müügitulu kasvu planeerimine võrreldes teiste tootjatega.

4.2.2 Tootjaorganisatsioonide tegevused, kasutegurid, investeeringuplaanid; Liikmete ootused tootjaorganisatsioonidele

Uuringu käigus koguti andmeid küsimusega – **millega tegeleb tootjarühm praegu ja millega tulevikus**. Kogutud andmete põhjal analüüsiti TO-de tegevusi ning võrreldi neid TÜ-de ja MTÜ-de tegevustega. Põllumajandustootjatelt uuriti küsitluse käigus, **millega tegeleb või peaks tootjaorganisatsioon tegelema**. TO-de praegust ja planeeritavat tegevust võrreldi tootjate soovidega. (lisa 4 tabel B ja C)

Kõige suurem hulk TO-sid (100% vastajatest) tegeleb või plaanib tegelema hakata:

- 1) info vahendusega liikmetele tootmissisendite ostuvõimaluste kohta;
- 2) info vahendusega koolitusvõimaluste kohta;
- 3) liikmetele koolituste organiseerimisega;
- 4) liikmete toodangu kokkuostmisega ja selle edasi müümisega;
- 5) teadusasutustega koostööga ning tulemuste viimisega liikmeteni;
- 6) liikmete huvide esindamisega põllumajanduspoliitika arendamisel;
- 7) liikmetele erinevate ürituste korraldamisega.

Kõige suurem hulk vastanud TÜ-dest ja MTÜ-dest (89-90%) tegeleb või plaanib tegelema hakata:

- 1) info vahendamisega koolitusvõimaluste kohta;
- 2) liikmetele koolituste organiseerimisega;
- 3) liikmete põllumajandusliku nõustamisega;
- 4) liikmetele erinevate ürituste korraldamisega;
- 5) liikmete huvide esindamisega põllumajanduspoliitika arendamisel.

Kõige vähem on nimetatud TO-de ja TÜ-de ning MTÜ-de poolt tegevusena põllumajandussaaduste tootmist (vastavalt 36% ja 13%). TO-del järgnevad nimetatud tegevustele raamatupidamise ja toetustealase nõustamisega seonduv ning toodangu müügieelse ettevalmistamise ja töötlemisega seotud tegevused (50%). Lisaks põllumajandussaaduste tootmisele on TÜ-de ja MTÜ-de poolt veel vähe nimetatud erinevaid nõustamisi (finants-, raamatupidamis- ja toetusala nõustamine), samuti on plaanis vähestel tegeleda laenu andmisega, toodangu töötlemisega ja müügi mahu reguleerimisega (alla 45% vastanutest).

TO-de põhitegevuste erinevus teiste tootjaorganisatsioonide põhitegevustest seisneb eelkõige ostu-müügi protsessis ehk TO-d ostavad toodangu põllumajandustootjatelt ja müüvad selle edasi, kuid TÜ-d ja MTÜ-d tegelevad enamjaolt vahenduse ja rentimisega (seitse organisatsiooni 12-st). Suur erinevus seisneb ka infovahenduses, kus TO-d püüavad tagada ka laiapõhjalisema info kättesaadavuse sh sisendite ostuvõimalused ning koostöös teadusasutustega selgunud uuendusvõimalused.

TO-de liikmetest suur osa on nimetanud kõige rohkem TO-dega seotud tegevuseks või tegevuseks, millega TO peaks kindlasti tegelema, järgmisi:

- 1) info vahendamine tootmissisendite ostuvõimaluste kohta (89%);
- 2) koolitusvõimaluste vahendamine (88%);
- 3) ürituste korraldamine (88%);
- 4) toodangu kokkuost ja edasi müümine (88%);
- 5) liikmete huvide esindamine põllumajanduspoliitika arendamisel (88%);
- 6) tootmissisendite vahendamine (87%);
- 7) uute turustusvõimaluste otsimine (87%).

Mitte liikmed on nimetanud kõige enam:

- 1) turustusteenuse pakkumist (80%);
- 2) tootmissisendite soetamise kohta info vahendamine (75%);
- 3) tootmissisendite vahendamine (75%);
- 4) liikmete huvide esindamine põllumajanduspoliitika arendamisel (74%);
- 5) toodangu kokkuost ja edasi müümine (73%);
- 6) koolitusvõimaluste kohta info jagamine (73%).

TO-de liikmed ja mitte liikmed peavad oluliseks nii turustamist läbi tootjaorganisatsiooni kui ka erineva teabe jagamist (sisendite, koolituste ja turustusvõimaluste kohta). Erinevus TO-de liikmete ja teiste tootjate vahel seisneb selles, et ülekaalus on enim nimetatud TO-de tegevuste puhul vastusevariant „TO tegeleb“ ja teistel tootjatel „TO peaks tegelema“. **Viimasest tulenevalt on uuringu koostaja veendunud, et teistel tootjatel puudub tegelik info tootjaorganisatsioonide tegevustest.**

Võrreldes omavahel TO-de liikmete poolt kõige enam nimetatud TO-de tegevusi nende tegevustega, mida nimetasid TO-d ise, siis TO-de liikmed peavad kõige olulisemaks tootmissisendite ostmisega seotud infot, mis TO-de nimetatud tegevuste pingereas on alles 18 kohal. Samas ei pea TO-de liikmed oluliseks koostöö teadusasutustega, mida TO-d ise kuue enim nimetatud tegevuse hulka on lugenud. **Põllumajandustootjateni ei ole jõudnud piisavalt infot teadusasutustega koostöö tulemuslikkusest, mistõttu ei nähta selles otsest kasu ettevõttele nii nagu seda on tootmissisendite mitmekesisem ja soodsam ostmise võimalus.**

Uuringus osalejatelt küsiti, **kui olulised on tootjaorganisatsioonide kasutegurid liikmetele.**

Tabel 16. Tootjaorganisatsioonide kasutegurite olulisus TO-de, TÜ-de ja MTÜ-de nägemusel

	Vastaja grupp	Ei ole oluline	Ei oska öelda	Oluline	Väga oluline	Vastuste, oluline ja väga oluline, osakaal, %
Liikmete kulutused tootmissisenditele vähenevad	TO-d	1		5	5	90,9
	TÜ-d ja MTÜ-d	1	4	3	3	54,5
Liikmete toodangu turustamisvõimalused paranevad	TO-d			2	9	100,0
	TÜ-d ja MTÜ-d	2	1	3	5	72,7
Liikmetel on võimalus keskenduda põhitegevusele	TO-d			2	9	100,0
	TÜ-d ja MTÜ-d		2	3	7	83,3
Liikmete individuaalne investeringuvajadus väheneb, avanevad võimalused ühisinvesteringuteks	TO-d	1	2	3	4	70,0
	TÜ-d ja MTÜ-d	5	2	1	3	36,4
Liikmete sissetulekud kasvavad	TO-d			4	7	100,0
	TÜ-d ja MTÜ-d	2		3	5	80,0
Liikmete erialased teadmised paranevad	TO-d			6	5	100,0
	TÜ-d ja MTÜ-d	1	2	3	5	72,7
Liikmete toodangu kvaliteet paraneb	TO-d	1		3	6	90,0
	TÜ-d ja MTÜ-d	1	2	4	4	72,7
Liikmete majanduslik turvatunne kasvab	TO-d			2	9	100,0
	TÜ-d ja MTÜ-d	1	2	2	6	72,7

TO-d peavad oluliseks või väga oluliseks enamus intervjuu vormil nimetatud kasutegureid. Kõige väiksema osakaalu moodustab individuaalse investeringuvajaduse vähenemine (70%). Kolme olulisema kasuteguri väljatoomiseks võeti aluseks kaks kriteeriumit – suurim osakaal vastusevariantidega „oluline ja väga oluline“ ning suurim arv vastuseid vastusevariandile „väga oluline“. Kõige olulisemateks kasuteguriteks on seega liikmete turustusvõimaluste paranemine, turvatunde suurenemine ja võimalus keskenduda põhitegevusele (vastusevariantide „oluline ja väga oluline“ osakaal 100% ja vastuste „väga oluline“ arv 9).

Analüüsidest TÜ-de ja MTÜ-de poolt antud vastuseid samade kriteeriumite kaasabil, kujunesid olulisemateks kasuteguriteks liikmete võimalus keskenduda põhitegevusele (83%, n=7), liikmete

sissetulekute kasv (80%, n=5) ja turvatunde kasv (73%, n=6). Vähem oluliseks peetakse individuaalse investeringuvajaduse vähenemist (36%). **Üldjoontes on nii TO-d, TÜ-d ja MTÜ-d pidanud oluliseimateks kasuteguriteks liikmetele turvatunde kasvu ja võimalust keskenduda põhitegevusele ning kõige vähemoluliseks liikmete individuaalsete investeringuvajaduste vähenemist.**

Tabel 17. Tootjaorganisatsioonide kasutegurite olulisus TO-de liikmete ja mitte liikmete nägemusel

		Ei ole oluline	Ei oska öelda	Oluline	Väga oluline	Vastuste, oluline ja väga oluline, osakaal, %
Liikmete kulutused tootmissisenditele vähenevad	Mitte liikmed	6	9	26	33	79,7
	TO-de liikmed	2	3	23	47	93,3
Liikmete toodangu turustamisvõimalused paranevad	Mitte liikmed	4	6	17	47	86,5
	TO-de liikmed	1	4	12	58	93,3
Liikmetel on võimalus keskenduda põhitegevusele	Mitte liikmed	4	10	19	41	81,1
	TO-de liikmed	3	4	28	40	90,7
Liikmete individuaalne investeringuvajadus väheneb, avanevad võimalused ühisinvesteringuteks	Mitte liikmed	9	12	24	29	71,6
	TO-de liikmed	4	8	27	36	84,0
Liikmete sissetulekud kasvavad	Mitte liikmed	4	11	26	33	79,7
	TO-de liikmed	4	3	32	36	90,7
Liikmete erialased teadmised paranevad	Mitte liikmed	4	12	30	28	78,4
	TO-de liikmed	4	4	41	26	89,3
Liikmete toodangu kvaliteet paraneb	Mitte liikmed	5	12	28	29	77,0
	TO-de liikmed	5	6	29	35	85,3
Liikmete majanduslik turvatunne kasvab	Mitte liikmed	4	8	22	39	83,6
	TO-de liikmed	2	3	30	40	93,3

TO-de liikmete hinnangul on kõige olulisemad tootjaorganisatsioonide kasutegurid turustusvõimaluste paranemine, kulude vähenemine tootmissisenditele ja turvatunde kasv (93%). Kõige vähem on nimetatud individuaalse investeringuvajaduse vähenemist (84%). Teiste tootjate hinnangul peetakse kõige olulisemateks kasuteguriteks turustusvõimaluste paranemist (87%), turvatunde kasvu (84%) ja põhitegevusele keskendumise võimalust (81%). Kõige vähem on nimetatud individuaalse investeringuvajaduse vähenemist (72%).

Põllumajandustootjate hinnangutele tuginedes on olulisemad tootjaorganisatsioonide kasutegurid liikmetele turustusvõimaluste paranemine ja turvatunde kasv ning kõige vähem olulisem individuaalse investeringuvajaduse vähenemine.

Tootjaorganisatsioonid ja tootjad hindavad oluliseimateks tootjaorganisatsioonide kasuteguriteks liikmetele eeskätt turvatunde kasvamist ja kõige väheolulisemaks liikmete investeeringuvajaduste vähenemist.

Turvatunde kasv on seotud muuhulgas läbi tootjaorganisatsioonide müümise toote ühikule saadava hinnaga. Uuringus osalenud TO-delt ja põllumajandustootjatelt küsiti, **kas saadav hind läbi tootjaorganisatsiooni on suurem või väiksem ning mis seda põhjustab?**

TO-dest enamus (n=8) hindas, et nende kaudu müües on hind tootjale parem, vaid üks küsitletav arvas, et hind on madalam. Hinnaerinevused jäid 0,04% kuni 10% vahele. **Kaheksal juhul nimetati kõrgema hinna seotust suurema koguse pakkumisega, kuuel juhul nimetati hinnaläbirääkijate paremat kompetentsi ja osavust ning aktiivset müügitööd**, neljal juhul oli põhjuseks toodud pideva kaubavaliku olemasolu. Lisaks oli nimetatud pikaajalist kogemust ja toodangu väärindamist.

Madalama või sama hinna puhul oli nimetatud põhjuseks suure koguse müüki (väikse kogusega turul saab tootja ühikult rohkem, kuid kulud ühikule ka suuremad) ja Leedu töötajate poolt kasutatavaid dumping hindasid, mis üldjuhul kehtivad vaid paar kuud, kuid on tootjaid kes on sellest hoolimata nõus lühiajalise kasu eesmärgil teistele kokkuostjatele müüma.

Tabel 18. Põllumajandustootjate hinnang toodangu hinna osas läbi tootjaorganisatsiooni müües

	Vastaja grupp	Ei oska öelda	Hind on kõrgem	Hind on madalam	Hind on sama	Kokku
Toorpiim	Mitte liikmed	22	4	2	3	31
	TO-de liikmed	24	15	7	9	55
Lihaveised	Mitte liikmed	23	4	1	2	30
	TO-de liikmed	29	11	3	8	51
Sead	Mitte liikmed	26	2	1		29
	TO-de liikmed	39	1	2	3	45
Toidukartul	Mitte liikmed	25		1	1	27
	TO-de liikmed	41			3	44
Raps	Mitte liikmed	21	5	1	7	34
	TO-de liikmed	18	12	5	17	52
Söödaoder	Mitte liikmed	21	2	5	2	30
	TO-de liikmed	19	10	7	14	50
Toidurukis	Mitte liikmed	25	1	1	1	28
	TO-de liikmed	25	9	4	7	45

Üldjuhul ei oska põllumajandustootjad vastata küsimusele, kas hind läbi tootjaorganisatsiooni müües on kõrgem või madalam. Kokku vastas küsitlusele 171 ettevõtjat. Samas antud küsimusele olenevalt toodangu grupist vastas 71 kuni 86 ettevõtjat, kellest veel omakorda 39 kuni 66 ei oskanud küsimusele vastata. Seega küsimusele hinnaerinevuse kohta oskas vastata olenevalt toodangu grupist 6 kuni 47 ettevõtjat, mis moodustab küsitlusele vastanud ettevõtjatest 4-31%. See tulemus on ebapiisav, et anda hinnangut hinnaerinevuse osas otse või TO-de kaudu müües. **Samas avaldub tekkinud olukorrast, et põllumajandustootjad on keskendunud**

põhitegevusele ja müügitöö jääb tahaplaanile. Seega nõrk koht põllumajandustegevuse tulemuslikkuse saavutamisel on põllumajandustootjate endi mitteaktiivne turustamine.

Küsimusele, kas tootjarühm planeerib järgmise kolme aasta jooksul teha investeeringuid, vastas TO-dest 100%, et planeerib investeerimist vähemalt ühe tabelis 19 nimetatud investeeringu lõikes.

TÜ-dest ja MTÜ-dest on investeeringute planeerijaid vähe, kõige rohkem planeeritakse investeeringuid põllumajandustehnikasse ja toodangu töötlemisse (33% vastanustest). Investeeringute mitteplaneerimist seoti rahaliste vahendite vähesusega.

Tabel 19. Kavandatavad investeeringud TO-del, TÜ-del ja MTÜ-del

	Vastaja grupp	Ei	Ei oska öelda	Jah	Küsitletute arv	"Jah" osakaal küsitletutest, %
Põllumajandusmasinate- ja seadmete ost, hoonete (sh laod, kuivatid) ost/ehitamine jms]	TO-d	5		6	11	54,5
	TÜ-d ja MTÜ-d	1		4	12	33,3
Investeeringud ühisturundusse	TO-d		1	10	11	90,9
	TÜ-d ja MTÜ-d			3	12	25,0
Liikmetelt kokkuostetud toodangu müügieelseks ettevalmistamiseks	TO-d	6	1	4	11	36,4
	TÜ-d ja MTÜ-d			4	12	33,3
Liikmetelt kokkuostetud toodangu töötlemiseks	TO-d	3	1	7	11	63,6
	TÜ-d ja MTÜ-d			4	12	33,3
Investeeringud jaekaubandusse	TO-d	2	4	5	11	45,5
	TÜ-d ja MTÜ-d			1	12	8,3

Kõige rohkem nimetati TO-de poolt investeeringute tegemist ühisturundusse (91%) ja kokkuostetud toodangu töötlemisse (64%). Kõige vähem on nimetatud TO-de poolt müügieelsesesse ettevalmistusse investeerimist (36%), mis on seotud tegevusalade spetsiifikaga. Enamus TO-dest on tegevad piimatootmise valdkonnas, kus müügieelset ettevalmistust (puhastamist ja sorteerimist) ei toimu. Lisaks on TO-d nimetatud soovi investeerida transporti (kahel korral) ja tootmiselõiguste töötlemisse (ühel korral). **TO-d võrreldes teiste tootjaorganisatsioonidega on orienteeritud arengule, planeerides uusi investeeringuid eeskätt ühisturundusse ja töötlemisse.**

Tähelepanekud:

- 1) TO-de ja teiste tootjaorganisatsioonide (TÜ-d ja MTÜ-d) üksteisest erinevus seisneb eelkõige ostu-müügi protsessis. TO-dest 100% ostab liikmetelt toodangu ja müüb selle edasi. TÜ-dest ja MTÜ-dest enamus tegeleb vahendusega saades vahendustasu või renditulu;
- 2) TO-dest 100% vahendab infot liikmetele laiemas spektris, sh tootmissisendite ja teadusasutuste tulemustest. Vastanud TÜ-dest ja MTÜ-dest tegeleb sellesisulise

infovahendusega 55-75%;

- 3) TO-de liikmeks olevate põllumajandustootjate hinnangul TO-d tegelevad juba praegu tootjatele vajalike tegevustega, kuna ülekaalus on enim nimetatud tegevustel vastusevariant „TO tegeleb praegu“. Teistel põllumajandustootjatel on ülekaalus vastusevariant „TO peaks tegelema tulevikus“. Seega teistel tootjatel puudub info TO-de tegeliku tegevuse kohta. Uuringu koostaja soovib TO-del oma tegevustest teavitamisega rohkem tegeleda;
- 4) TO-de kasuteguritest on oluliseim nii tootjaorganisatsioonide kui ka põllumajandustootjate hinnangul turvatunde tekkimine;
- 5) üldjuhul ei oska põllumajandustootjad hinnata oma toodangu hinnaerinevusi turul. Uuringu koostaja hinnangul on tegemist turuvõimaluste vähese tundmisega, mis võib olla seotud keskendumisega põhitegevusele;
- 6) TO-d on orienteeritud (motiveeritud) arengule, sest enamused planeerib investeerida veel ühisturundusse (91%) ja töötlemisse (64%).

4.2.3 Hinnangud ühistegevusega seotud muudel teemadel

Põllumajandustootjatelt uuriti, milline juriidiline vorm sobiks tootjarühmadele kõige paremini, kas kasutatakse turustamisel tootjarühma abi ja mitme tootjarühma teenuseid kasutatakse.

Tabel 20. Põllumajandustootjate vastused ühistegevuse juriidilise vormi ja tootjaorganisatsioonide abi kasutamise kohta

Milline juriidiline vorm oleks parim ühistegevusele		Mitte liikmed	TO-de liikmed
	Aktsiaselts	5	6
	Mittetulundusühing	10	9
	Osaühing	22	10
	Seltsing	3	7
	Tulundusühistu	35	43
	Kokku	75	75
Milline on turustamise osakaal		Mitte liikmed	TO-de liikmed
	Tootjarühm turustab enamuse	6	31
	Tootjarühm turustab kõik	9	13
	Turustan enamuse ise	9	14
	Turustan kõik ise	48	7
	Umbes pooleks	3	10
	Kokku	75	75
Mitut tootjarühma kasutatakse		Mitte liikmed	TO-de liikmed
	Ei turusta ühegi tootjaorganisatsiooni abil	8	
	Ei oska vastata	45	16

Ühe	20	46
Kahe	2	8
Kolme	1	5
Kokku	76	75

Sobivaimaks juriidiliseks vormiks ühistegevusel hinnati põllumajandustootjate poolt tulundusühistuid, kusjuures tulundusühistuid eelistas TO-de liikmetest 57% ja teistest tootjatest 47%. Teistest vastusevariantidest sai üle 15% eelistuse veel teiste tootjate poolt nimetatuna osaihing. **Suurem tegelik kogemus ühistulise tegevusega läbi TO-de liikmeskonda kuulumise tagab ka suurema eelistuse täna eelkõige ühistegevuses kasutuses olevale juriidilisele vormile.**

Enamus TO-de liikmetest kasutab turustamisel tootjarühma abi või turustabki oma toodangu läbi tootjarühma, sest vaid seitse ettevõtjat (alla 10%) turustab küsitlusele vastamise hetkel veel kogu toodangu ise. Seevastu suur osa teistest tootjatest (64%) turustab oma toodangu ise. **Eeltoodust tulenevalt on olemas väike oht, et TO-de tunnustamise nõuetes sätestatud põllumajandustootjate toodete turustamise osakaalu alates kolmandast aastast peale tunnustuse taotluse esitamist või TO-ga liitumist siiski kõigi liikmeks olevate põllumajandustootjate poolt ei täideta.** Viimane võib olla seotud näiteks hetkelise nn ideaalpakkumisega väljaspoolt TO-d. Uuringu koostaja **soovitab sätestada tunnustamise tingimuste määramisesse ja seeläbi ka meetme 1.9 tingimuse määramisesse kogu toodangu osakaalu, mitte iga liikmeks oleva tootja kohta eraldi.**

Näiteks:

Üks TO liige müüb aastas 10 tuhande euro väärtuses kartulit, sellest läbi TO 5 tuhande euro ulatuses. Teine liige müüb aastas 100 tuhande euro väärtuses ja realiseerib sellest läbi TO 95 tuhande euro ulatuses. Kolmas müüb 50 tuhande euro väärtuses ja sellest läbi tootjarühma 48 tuhande euro ulatuses. Neljanda liikme müügitulu on 25 tuhat eurot, kuid TO-le toodangut mingil põhjusel ei müüdnud. Kokku on liikmete müük 185 tuhat eurot, millest müüdi läbi TO 148 tuhande euro ulatuses. Kogumina on täidetud 80% nõue. Samas eraldi võetuna kaks liiget oma kohustust ei täitnud.

TO-de liikmetest suur osa (n=46, ehk 61%) kasutab oma toodangu turustamisel ühe TO abi. Teistest tootjatest 25% kasutab ühe tootjaorganisatsiooni abi turustamisel. Kahe ja enama tootjaorganisatsiooni abi kasutab turustamisel vaid 16 tootjat, mis moodustab 11% küsitlusele vastanud põllumajandustootjatest.

Tähelepanekud:

- 1) **TO-de liikmed, kellel olemas kogemus ühistegevuses, eelistavad praegu toimivat juriidilist vormi, milleks on tulundusühistu;**
- 2) **kõik tavatootmisega seotud TO-de liikmed ei pruugi saavutada kolmanda**

majandusaasta lõpuks selle tegevusalaga seonduvalt vähemalt 80% müügitulu osatähtsust. Sellest tulenevalt soovitati välistada nõue iga liikme kohta pidada eraldi arvestust, vaid rakendada müügitulu osakaalu arvestusel liikmete tulemusi kogumina.

4.3. Tootjarühmade tunnustamine ja meetme 1.9 mõjud

4.3.1 Tunnustamine

Meetmest 1.9 toetuse saamiseks peab olema põllumajandustootjaid ühendav tootjarühm tunnustatud. Uuringu raames **küsitati tootjarühmadelt nende hinnangut tunnustamise tingimuste arusaadavuse ja asjakohasuse kohta ning ettepanekuid muudatusteks.**

Kõik TO-d kinnitasid, et tunnustamise nõuded on arusaadavad. Samas asjakohaseks ei pidanud tunnustamise tingimusi kaks TO-d, kes tõid välja järgmised kitsaskohad:

- 1) mahetoodangule on praegusel hinnatundlikul ajal keeruline leida turgu, mistõttu on ettepanek leevendada veelgi läbi TO müüdava mahetoodangu müügitulu %;
- 2) üheselt hinnatakse nii 5 kui ka 200 liikmelisi organisatsioone. Viimastes peab toimuma pidev liikumine liikmeks ja liikmest välja, kui mingil põhjusel ei soovi liige ühel aastal nii suures osakaalus müüa ja samas on võetud ära õigus olla liige neil, kes ei soovigi rohkem müüa kui näiteks 30%. Samas on olukordi kus ettevõttel on tegevus erinevates maakondades ja neil on mõistlik müüa osa toodangut teisi kanaleid pidi. **Olukorrale pakuti lahenduseks üldkogumi protsendi kehtestamist, näiteks 51%, mis peab olema müüdüd läbi TO-de liikmete tulemuste kogumina.**

TÜ-dest ja MTÜ-dest hindas tunnustamise tingimusi arusaadavaks viis ja asjakohaseks kolm. Kolm organisatsiooni ei osanud antud küsimusele vastata. Ülejäänud (vastavalt neli ja kuus) leidsid, et tunnustamistingimused ei ole arusaadavad ja asjakohased. Põhjenduseks toodi järgmist:

- 1) MTÜ-sid tunnustatakse, kuid neil puudub hiljem võimalus saada meetmest 1.9 toetust (kahel korral);
- 2) ei ole võimalik tunnustada tootjaorganisatsioone, mis tekivad omakorda TO-sid koondavana. Samas on tegemist katusorganisatsiooniga, mis tagab paremad läbirääkimistingimused tänu suuremate toodangumahtude liigutamisele.

Kuigi vastajate hulgas oli ka teisi põllumajandusega seotud tootjaorganisatsioone nagu masinaühistud ja sisendite vahendajad ning nad hindasid tunnustamise tingimusi arusaamatuteks ja mitteasjakohasteks, siis muudatusettepanekuid nendelt kahjuks ei laekunud.

Küsimusele, kas **on plaanis järgnevatel aastatel tunnustust taotleda**, vastas neli TÜ-d ja MTÜ-d jaatavalt. Küsimusele, **miks ei ole senini tunnustust veel taotletud**, olid vastused järgmised:

- 1) ei vasta tunnustamise tingimustele (n=5);
- 2) kõik liikmed ei ole põllumajandustootjad (n=5);
- 3) müügitulu liiga väike (n=2);
- 4) kõik liikmed ei ole nõus võtma endale kohustust müüa teatud % oma toodangust läbi ühistu (n=1);
- 5) tunnustamise vooru ei toimunud 2011 aastal (n=1);
- 6) ei ole viit nn tuumikliiget (n=1);
- 7) PRIA-lt on saadud suusõnaline info, et ei sobi ühegi meetme alla taotlejaks (n 1);
- 8) Ei näe soovi ega vajadust (n=1).

Oluliseim probleem on tunnustamise tingimustele mittevastamine ja eelkõige olukord, et kõik liikmed ei ole põllumajandustootjad.

Põllumajandustootjatelt küsiti samuti arvamust tunnustamise tingimuste arusaadavuse ja asjakohasuse osas.

Tabel 21. Põllumajandustootjate hinnang tunnustamise tingimustele

	Arusaadavad		Asjakohased	
	mitte liikmed	TO-de liikmed	mitte liikmed	TO-de liikmed
Ei	2	4	7	7
Ei ole tingimustega kursis	52	29	49	31
Ei oska öelda	11	11	14	21
Jah	10	30	5	14
Kokku	75	74	75	73

Enamus põllumajandustootjaid ei ole tunnustamise tingimustega kursis või ei oska antud küsimusele vastata. TO-de liikmetest on tunnustamise tingimustega kursis 34 ja teistest tootjatest 12, sest oskasid antud küsimusele vastata jaatavalt või eitavalt. Nendest omakorda enamus hindab tunnustamise tingimusi arusaadavaks ja asjakohaseks.

Põllumajandustootjatest neli pidas vajalikuks teha ettepanekuid tunnustamise tingimuste muutmiseks, mis olid järgmised:

- 1) müügitulu nõue liiga kiiresti kasvav ja liiga karm, eriti noorte tootjaorganisatsioonide puhul, kes peavad alles oma usaldust võitma hakkama;
- 2) müügitulu nõude täitmist keeruline tuvastada kui tootja ja TO majandusaastad ei kattu ehk ühel on näiteks aprillist märtsini, aga teisel jaanuarist detsembrini;
- 3) rohkem teavitustegevusega tegeleda;
- 4) nõuded tasakaalustada võimalustega.

Teadmine tunnustamise tingimustest peaks TO-de liikmetel olema veel parem, et vältida probleeme mis on seotud tunnustamise nõuete võimaliku täitmata jätmisega TO-de liikmete poolt ning mitte liikmed võiks samuti omada rohkem infot tunnustamise nõuetest.

Uusi tootjaorganisatsioone küsitlusele vastanute hulgast on lisandumas vaid neli, mis ei aita oluliselt kaasa tootjaorganisatsiooni arvu sihttaseme täitmisele ning meetme rahaliste vahendite sihipärasele ärakasutamisele. Kuna enim nimetati takistusena liikmeskonda mittekuuluvaid teisi ettevõtjaid ehk liikmeskond ei koosne vaid tootjatest, siis **soovitatakse uuringu koostaja poolt kaaluda võimalust tunnustamise tingimustega tootjaorganisatsioonil lubada liikmeskonda ka mittetootjaid**. Täidetud peaks olema viie nn tuumikliikme olemasolu ja tootjatelt soetatud toodangu müügitulu suurus kokku. Tunnustamise tingimuste mõjud on olnud TO-dele järgmised:

- 1) liikmetele on seatud kohustus müüa oma toodang TO-le (n=9);
- 2) TO-d omavad paremat ülevaadet liikmete majandustegevusest (n=7);
- 3) müük on läbi TO kasvanud (n=6);
- 4) liikmeid on vähemaks jäänud nende liikmete võrra, kes ei tegele põllumajandusega või ei ole plaanis müüa tulevikus suuremat osa oma toodangust läbi TO (n=4);
- 5) liikmetele on kehtestatud kohustuslik tootmiseeskiri (n=3);
- 6) liikmeid on juurde tulnud (n=2);
- 7) midagi ei ole muutunud (n=2);
- 8) pessimism on kasvanud (n=1).

Samas **kehtestatud tootmiseeskirjade nõuetele vastasid tootjad kõigi TO-de hinnangul juba varem**.

Kõige suuremat mõju on avaldanud tunnustamise tingimused müügitulule, sest liikmetele tuli kehtestada kohustus müüa oma toodang TO-le ja seeläbi on ka TO-de müügitulu kasvanud. Lisandväärus seisneb paremas ülevaates liikmete majandustegevusest. Tootmiseeskirjadele vastasid tootjad juba enne TO-de tunnustamist.

TO-de antud vastustest selgust, **et tunnustamise nõuetega kehtestatud tegevuskava on täidetud ja ületatud või enamvähem täidetud** (vastavalt neli ja seitse TO-d).

TO-de liikmetelt küsiti TO-de **tegevuskava ja tootmiseeskirja täitmisega seotud mõjude** kohta. Küsimusele, **millist mõju avaldasid tunnustamise tingimused TO-de liikmeks olevatele tootjatele**, laekus kõige rohkem vastuseid variantidele „astusin juba varem tegutsenud TO liikmeks“ ja „pean müüma oma toodangust teatud osa läbi TO“ (31 vastajat). Vastusevariantidele laekunud vastuste pingerida:

- 1) astusin juba varem tegutsenud TO liikmeks (n=31);
- 2) pean müüma oma toodangust teatud osa läbi TO (n=31);
- 3) midagi ei ole muutunud (n=26);

- 4) pean täitma liikmetele kehtestatud kohustuslikku tootmiseeskirja (n=23);
- 5) minu toodangu müük läbi TO on kasvanud (n=23);
- 6) TO nõuab andmeid minu majandustegevuse kohta (n=19);
- 7) pean tootmisel ja müügil jälgima tootjarühma 5 aasta tegevuskava (n=16);
- 8) astusin uue TO liikmeks, mis loodi tunnustuse saamise tingimusi arvestades (n=9);
- 9) minu toodangu müük on läbi TO vähenenud (n=1).

Ühtegi vastust ei laekunud TO-de liikmetelt variandile „mind arvati tootjarühmast välja, sest ma ei vastanud tootjarühma tunnustamise nõuetele“. **Kuna tunnustamise määrusest ei tulene kohustust TO-l oma liikmeid viie aasta tegevuskavas kirjeldatuga kurssi viia, siis sellest tulenevalt on TO-de liikmete vajadus tegevuskava jälgida väike, jäädes alla 22% vastanute arvust. Uuringu koostaja soovib TO-del oma liikmetele rohkem tutvustada tegevuskava ning sellega seondult liikmete kohustusi TO ees.**

Küsitluse tulemusena selgus, et enamuse TO-de liikmete tegevust ei ole TO-de tegevuskavad ja tootmiseeskirjad mõjutanud. Küsitlusele vastanud TO-de liikmetest 68% kinnitas, et tema ettevõtte tootmine oli vastavuses juba varem tootmiseeskirjaga ning 78% kinnitas, et tootmiskaht ei ole muutunud või ei ole tema hinnangul ettevõtte tootmiskaht seotud TO tegevuskavaga.

Tabel 22. TO-de liikmete hinnang tootmiskava ja tootmiseeskirja mõjust ettevõttele

Kas TO tootmiskava täitmine on mõjutanud ettevõtte tootmiskahtu?	Hinnang	TO-de liikmed
	Ei oska hinnata, ei ole kursis tootjarühma tegevuskavaga	9
	Minu ettevõtte tootmiskaht ja tootjarühma tegevuskava ei ole omavahel seotud	28
	Tootmiskaht ei ole tootjarühma tegevuskava tõttu muutunud	30
	Tootmiskaht on tootjarühma tegevuskava tõttu kasvanud	6
	Kokku	73
Kas TO tootmiseeskiri on mõjutanud ettevõtte tootmiseetodeid?	Hinnang	TO-de liikmed
	Ei oska hinnata, ei ole kursis tootmiseeskirjaga	16
	Tootmiseetodid/toodangu kvaliteet olid tootmiseeskirjale vastavad juba varem	50
	Tootmiseetodid/toodangu kvaliteet on muudetud tootmiseeskirjale vastavaks	7
	Kokku	73

TO-de liikmete antud vastustest tulenevalt leiab uuringu koostaja, et TO-de tegevuskava ja tootmiseeskiri mõjutab väga väiksel määral (kuni 10%) tootjate tootmistegevust. Seega TO-de eesmärgid on realistlikud ja tootmiseeskiri koostatud lähtuvalt olemasolevat olukorda arvestades või puudub TO-de liikmetel põhjalikum ülevaade TO-de tegevuskavadest ja selle täitmisest.

Tähelepanekud:

- 1) TO-de liikmetel on küll paremad teadmised tootjaorganisatsioonide tegevusest kui teisel põllumajandustootjatel, kuid see osatähtsus peaks olema veelgi kõrgem. Samuti näitab vähest kaasatust TO-de arengusse TO-de liikmete vähene teadmine TO-de 5 aasta tegevuskavadest;
- 2) Probleemiks on nii TO-de kui põllumajandustootjate poolt nimetatud müügitulu nõuet ehk kohustust teatud osa oma toodangust müüa läbi TO. Lahendusena pakuti müügitulu hindamist kogumina.

4.3.2 Tootjaorganisatsiooni arendamise toetus (meede 1.9)

TO-dest kõik nimetasid meetme 1.9 tingimused arusaadavaks ja üheksa ka asjakohaseks. TO-d, kes meetme 1.9 tingimusi asjakohaseks ei hinnanud, tõid välja järgmised põhjused:

- 1) meede toetab eeskätt turundamist, kuid ei toeta mujalt šniti võtmist. Viimane tähendab seda, et on soov minna õppima kuidas on mujal maailmas ühendatud omavahel mitme valdkonna tootjaorganisatsioonid, kuid seda antud meede ei toeta.
- 2) mahetoodangu puhul on tegemist niššitootega ja seetõttu keerulisem saavutada sarnast müügitulu tavatootmisega, mistõttu võiks toetuse summa seos olla müügituluga kõrgem ehk 1 mln euro väärtuses müüki võiks anda proportsionaalselt suurema toetussumma kui tavatootmises.

Enamus põllumajandustootjatest ei ole kursis meetme 1.9 tingimustega või ei oska nende arusaadavuse ja asjakohasuse kohta midagi öelda (vastavalt 103 ja 115 põllumajandustootjat).

Tabel 23. Põllumajandustootjate hinnang meetme tingimustele

	Arusaadav		Asjakohane	
	Mitte liikmed	TO-de liikmed	Mitte liikmed	TO-de liikmed
Ei	2	4	7	7
Ei ole tingimustega kursis	52	29	49	31
Ei oska öelda	11	11	14	21
Jah	10	30	5	14
Kokku	75	74	75	73

Meetme 1.9 tingimustega kursis olevatest põllumajandustootjatest suurem osa hindas tingimusi arusaadavaks ja asjakohaseks (vastavalt 40 ja 19 põllumajandustootjat). Viimastest omakorda enamus on TO-de liikmed. **Kuna meetme 1.9 tingimused TO-de liikmetele on sama, mis tunnustamise määrukses, siis uuringu koostaja hinnangul ei avaldu nende mitteteadmine olulise probleemina kui TO-de liikmeteks olevad tootjad on enamjaolt kursis tunnustamise tingimustega.**

Põllumajandustootjate poolt pakuti välja ka mõned meetme tingimusi puudutavad muutmisettepanekud:

- 1) laiem tunnustatute ring, mis haarab metsandust, maaparandust jms (n=2);
- 2) reeglid leebemaks (n=1);
- 3) tootja kohustus müüa TO kaudu on liiga kiirelt ja suurel määral kasvav (n=1).

Küsimusele, **millist mõju avaldab meetme 1.9 raames toetuse saamine**, nimetati TO-de poolt kõige rohkem tootjarühmade müügitulu kasvu (n=11), uute tootjarühmade teket (n=10) ja tootjarühmade investeeringuid turundusse (n=9). (tabel 24)

Tabel 24. TO-de hinnang meetme 1.9 mõjususele

	Ei	Jah	Ei oska öelda	Kokku
Tootjarühmade koondumist, ühinemist	5	5		10
Tootjarühmade liikmete arvu kasvu	3	8		11
Tootjarühmade müügitulu kasvu		11		11
Tootjarühmade sisest reorganiseerumist	3	4	3	10
Uute tootjarühmade tekkimist		10		10
Tootjarühmade investeeringuid põhivarasse	3	7		10
Tootjarühmade investeeringuid turundusse	1	9		10
Tootjarühmade investeeringuid teadus-arendustegevusse	1	8	1	10

Kõige vähem mõjutab TO-de hinnangul meetme 1.9 raames saadav toetus tootjarühmade sisest reorganiseerumist (n 4) ja tootjarühmade koondusmist (n 5). Viimase osas täpsustati, et mõjutab pigem ikka uute tootjarühmade tekkimise suunas, sest tootjarühmade koondusmisel katuseorganisatsiooni alla kaotatakse tunnustus ja olenemata tootjarühma suurusest on toetuse summa ikka sama.

Põllumajandustootjatest, kes üldse oskasid meetme 1.9 mõju olemasolu hinnata, nimetas kõige rohkem tootjarühmade investeeringute suurenemist põhivarasse (n 43), tootjarühmade investeeringuid turundusse (n 41) ja uute tootjarühmate teket (n 40).

Tabel 25. Põllumajandustootjate hinnang meetme 1.9 mõjule

		Ei	Ei oska öelda	Jah	Kokku
Tootjarühmade koondumist, ühinemist	mitte liikmed	3	64	7	74
	TO-de liikmed	10	38	25	73
Tootjarühmade liikmete arvu kasvu	Mitte liikmed	3	63	8	74
	TO-de liikmed	6	45	22	73
Tootjarühmade müügitulu kasvu	mitte liikmed	1	65	8	74
	TO-de liikmed	7	38	28	73
Tootjarühmade sisest reorganiseerumist	mitte liikmed	2	65	7	74
	TO-de liikmed	8	46	18	72
Uute tootjarühmade tekkimist	mitte liikmed	1	62	11	74
	TO-de liikmed	6	38	29	73
Tootjarühmade investeeringuid põhivarasse	mitte liikmed	1	62	11	74
	TO-de liikmed	5	36	32	73

Tootjarühmade investeringuid turundusse	mitte liikmed		62	12	74
	TO-de liikmed	6	38	29	73
Tootjarühmade investeringuid teadus-arendustegevusse	mitte liikmed	1	64	8	73
	TO-de liikmed	6	40	27	73

Kõige vähem nimetati põllumajandustootjate poolt meetme 1.9 mõju tootjarühmade sisest reorganiseerumist (n=25), tootjarühmade liikmete arvu kasvu (n=30) ja tootjarühmade koondumist (n=32).

TO-d ja põllumajandustootjad on üldjuhul sarnasel seisukohal, et meetme 1.9 peamised mõjud on seotud turundustegevustesse investeerimise suurenemisele ja uute tootjarühmade tekkimisele ning kõige väiksemad tootjarühmade sisese reorganiseerumisele ja tootjarühmade koondumisele.

Lisaks uuriti TO-delt, **milline mõju on meetme 1.9 raames määratud toetusel muudesse tegevustesse investeerimise suurendamisele.** Meetme 1.9 toetuse mõjul on tehtud kõigi TO-de poolt rohkem investeringuid ühisturundusse. Põllumajandussaaduste tootmisse investeerimist, et pakkuda teenuseid liikmetele, ja jaekaubanduse arendamist on nimetatud kolmel korral, kahel korral on nimetatud töötlemist, ühel korral müügieelset toodangu ettevalmistamist, investeringuid IT valdkonda ja laenu andmise võimalust, et liikmetel oleks omakorda võimalik investeringuid teha. **Kõige suuremat mõju avaldab TO-de antud vastuste põhjal meede 1.9 raames saadav toetus ühisturundamisse investeerimiseks.**

Samas ühtegi uut kvaliteedikava TO-d tõenäoliselt rakendama ei hakka, sest sellesisulise küsimusele vastustas kuus TO-d eitavalt ja viis TO-d ei osanud vastust anda.

Tähelepanekud:

- 1) TO-de hinnangul on meetme 1.9 tingimused arusaadavad ning enamusel juhul asjakohased;**
- 2) niššitoodete organisatsioonil on keeruline saavutada vajalik müügitulu maksimaalse aastase toetussumma taotlemiseks;**
- 3) meetme 1.9 olulisus seisneb tema mõjus eeskätt turundustegevuste paranemises ja ühisturundusse investeerimises, samas on väljendatud soovi suunata toetust ka kogemustevahendusele;**
- 4) meede mõjutab oluliselt ka uute tootjarühmade tekkimist, kuid ei toeta olemasolevate ühinemist;**
- 5) uusi kvaliteedikavasid tõenäoliselt olemasolevate TO-de poolt rakendama ei hakata.**

4.4. Teised tootjarühmade tegevust toetavad MAK-i meetmed

Tunnustatud tootjarühmadelt uuriti **kuivõrd oluliseks peetakse teiste MAK-i meetmete mõju TO arengule ning kas TO on juba taotlenud või on plaanis taotleda toetust teiste MAK-i meetmete raames**. Teisteks MAK-i meetmeteks olid:

- 1) Meede 1.6.2, mille raames soovitakse soodustada tootjarühmade ühisinvesteeringuid töötlemisse;
- 2) Meede 1.6.3, mille raames soovitakse arendada tootjarühmade tegevusi ladustamise, pakendamise ja turustamise parandamise läbi;
- 3) Meede 1.7.1, toetatakse koostöötegevusi, mille kaasabil valmivad sektorile või vastavale tegevusalale olulised uuringud;
- 4) Meede 1.7.3, mille raames tegeletakse toidukvaliteedi kavadega arendamise ja turundamisega.

Intervjueritutest kõige suurem hulk (üheksa TO-d) peab meetmeid 1.6.2 ja 1.6.3 oluliseks TO arengule. Seitse peab oluliseks meetet 1.7.1 ja kuus peab oluliseks meetet 1.7.3.

Enamus intervjueritud TO-dest kavatseb taotleda või on taotlenud toetust meetmetest 1.6.2, 1.6.3. Vähem plaanis TO-dest toetust taotleda meetme 1.7.1 raames ja vaid üks kavatseb toetust taotleda meetme 1.7.3 raames.

Tabel 26. Teistest meetmetest toetuse taotlemise olulisus ja kavatsused

	Hinnang	Vastuste arv
Meede 1.6.2	Ei ole oluline	1
	Oluline	9
	Vähe-oluline	1
	Ei ole taotlenud/ saanud/ ei kavatse taotleda toetust	4
	Kavatseb taotleda toetust	6
	On taotlenud toetust	1
Meede 1.6.3	Ei ole oluline	1
	Oluline	9
	Väheoluline	1
	Ei ole taotlenud/ saanud/ ei kavatse taotleda toetust	3
	Kavatseb taotleda toetust	6
	On taotlenud toetust	2
Meede 1.7.1	Ei ole oluline	2
	Ei oska öelda	1
	Oluline	7
	Väheoluline	1
	Ei ole taotlenud/ saanud/ ei kavatse taotleda toetust	5
	Kavatseb taotleda toetust	6
Meede 1.7.3	Ei ole oluline	4
	Ei oska öelda	1
	Oluline	6
	Ei ole taotlenud/ saanud/ ei kavatse taotleda toetust	10

Küsimusele, millised takistused on TO-del teistest MAK-i meetmetest toetuse taotlemisel, juhtis kahe TO esindaja tähelepanu finantsnäitajatega seonduvale. TO-de eesmärk ei ole vara soetada, vaid liikmete toodang võimalikult soodsalt edasi müüja, mistõttu ei ole varade osatähtsus bilansimahust või omakapitalist vajalikus suuruses. **Olemasolevad meetmete tingimuste määrused võrdustavad põhinõuetelt TO tavalise põllumajandusettevõttega.** Intervjueeritavate poolt nimetati antud teemaga seonduvalt veel PRIA väikest kaaluotlusõigust, mis tuleneb määruste detailsusest. Lisaks oli teemaks põllumajanduse pidev investeeringuvajadus, millest investeeringutoetused peaks katma 30-40% (nii toetatavate kui mittetoetatavate investeeringute kogumina vaadelduna).

Intervjueeritutest pidasid pooled TO-d oluliseks meetet 1.7.3, mis on seotud toidukvaliteedikavade rakendamisega. Samas planeerib sellest meetmest toetust taotlema vaid üks TO ning ükski ei kinnitanud kindlalt mõne rakendatava kvaliteedikava nimetust. Küsimusele, kas plaanis on toidukvaliteedikava rakendada vastas kuus eitavalt ja viis valis variandiks „ei oska öelda“. **Meetme 1.7.3 raames toetuse taotlemine ei saa olema aktiivne täna olemasolevate TO-de hulgas. Soovitame tutvustada TO-dele spetsiifilisemalt meetmete võimalusi.**

Põllumajandustootjatelt uuriti küsitluse käigus, **kas tootjad peavad oluliseks meetmete 1.6.2, 1.6.3, 1.7.1 ja 1.7.3 toetusvõimalusi tootjarühmade arengule ning kas nende meetmete tingimustes on vaja midagi muuta.**

Tabel 27. Põllumajandustootjate hinnang meetmete 1.6.2, 1.6.3, 1.7.1 ja 1.7.3 olulisusele

	Vastaja grupp	Ei ole oluline	Ei oska öelda	Oluline	Väheoluline	Kokku
Meede 1.6.2	mitte liikmed		45	20	8	73
	TO-de liikmed	6	28	36	5	75
Meede 1.6.3	mitte liikmed	1	37	32	3	73
	TO-de liikmed	2	18	49	6	75
Meede 1.7.1	mitte liikmed		38	32	3	73
	TO-de liikmed	1	24	41	9	75
Meede 1.7.3	mitte liikmed		46	21	6	73
	TO-de liikmed	4	24	33	14	75

TO-de liikmete hulgast kuni 27% ja teistest tootjatest kuni 63% **ei osanud** antud küsimusele vastata. Seega suurel osal küsitlusele vastanud põllumajandustootjatest puudub teadmine eelpool nimetatud toetusmeetmete võimalustest. **Rohkem suunata tegevusi teavitamisele. Teavitused peavad olema lühikesed, kuid praktiliste näidetega.**

Parem ülevaade toetusmeetmete võimalustest on TO-de liikmetel, kuna nende antud vastuste puhul oli vastusevariandi „ei oska öelda“ osatähtsus 36 protsendipunkti väiksem. TO-de liikmete poolt antud vastuste põhjal kujunes TO-de arengut mõjutavate toetusmeetme pingerida järgmine:

- 1) meede 1.6.3 (n=49);

- 2) meede 1.7.1 (n=41);
- 3) meede 1.6.2 (n=36);
- 4) meede 1.7.3 (n=33).

Mõningane erinevus TO-de poolt hinnatud eelistustes, kuid mitte olulisi, sest kõige vähem on nimetatud ka TO-de liikmete poolt meetme 1.7.3 võimalusi.

TO-de liikmed on informeeritumad nii ühistegevust kui ka teadusasutustega koostööd soosivatest ja tootearendust puudutavatest toetusvõimalustest. Nimetatud meetmete tingimustega seondult esitati kokku viis ettepanekut, mis olid järgmised:

- 1) vähendada jäikust meetmete määrustes;
- 2) võimaldada taotlejate ringi ka teisi juriidilise vorme lisaks tulundusühistustele;
- 3) rohkem teavitada toetusvõimalustest;
- 4) tugevamalt toetada ühistegevust;
- 5) tootjarühmade tunnustamine peaks toimuma igal aastal.

Loetletud ettepanekutes avaldub toetustingimuste tutvustamise vajadus, sest kõik need toetusmeetmed ei ole ainult tootjaorganisatsioonidele, vaid toetust saab taotleda ka näiteks meetme 1.7.1 raames põllumajandustootja.

Tähelepanekud:

- 1) **TO-de liikmed on üldjuhul paremini kursis ühistegevust, koostööd teadusasutustega soosivatest ja tootearendust puudutavatest toetusvõimalustest, erinevalt teiste tootjatega;**
- 2) **meede 1.7.3 ei ole atraktiivne tänaste TO-de hulgas ning seda peavad ka põllumajandustootjad TO-de arengule neljast nimetatud meetmest kõige vähem oluliseks;**
- 3) **meetmeid 1.6.2, 1.6.3, 1.7.1 ja 1.7.3 puudutavale teavitustegevusele tuleb rohkem tähelepanu pöörata.**

KOKKUVÕTE

Uuringu eesmärk oli analüüsida majandusliku ühistegevuse (edaspidi ühistegevus) võimalusi põllumajandussektoris ning Maaelu arengukava (MAK) meetmete mõju põllumajandustootjate tootjarühmadesse koondumisele, tootjarühmade tegevusaktiivsusele, müügitulu kasvule ning põllumajandussektori konkurentsivõimele tervikuna.

Rakendusuringuga saadi alljärgnevad meede 1.9 rakendamist iseloomustavad tulemused:

- 1) abikõlblikkuse reeglid on selged ja arusaadavad, sest taotlejatel ei ole toimunud taotletud summa vähendamisi enne määramist ja lõpetatud projektidele ei ole tehtud määratud toetuse summa vähendamist;
- 2) väljamaksete osakaalu määratud toetuse summast on ligikaudu 80% (seisuga 21.09.2011), mille alusel saab hinnata meedet edukalt rakendunuks;
- 3) probleemiks on tootjaorganisatsioonide arvu sihttaseme täitmine, sest 2010. aasta majandustulemusi potentsiaalsetel TO-del aluseks võttes on sobilikke taotlejaid vaid 14. Seega kui 2011. aastal ei lisandu uusi või olemasolevate tootjarühmade hulka ettevõtjaid, kelle müügitulu on vähemalt 200 tuhat eurot, siis sihttase TO-de arvu osas jääb täitmata;
- 4) tootjaorganisatsioonide aastane käibe suurus on juba täidetud ning tõenäoliselt on täidetav uute turule sisenejate arv. Viimase puhul soovitab püsihindaja motiveerida TO-del oma liikmeskonda kaasata elatustalunikke (alla 18 tuhande euro müügituluga ettevõtjaid).

Küsitlusuuring kinnitas omakorda rakendusuringu tulemusi järgmistel teemadel:

- 1) meetme tingimused on TO-dele arusaadavad, sest kõik TO-d kinnitasid meetme tingimuste arusaadavust ja suurem osa vastata osanud (viis üheksast) TÜ-dest ja MTÜ-st kinnitasid tunnustamise tingimuste arusaadavust;
- 2) tõenäoliselt uusi tootjaorganisatsioone ei lisandu piisavalt meetme sihttaseme täitmiseks tootjarühmade arvu osas, sest küsitlusele vastanud TÜ-de ja MTÜ-de poolt kinnitas vaid neli oma plaani tunnustamist taotlema.

Küsitlusuuringu tulemusena selgus, et suurem osa põllumajandustootjatest on ühistegevusse soosiva suhtumisega. Tunnustatud tootjaorganisatsioonide liikmeskonnas oli soosivama suhtumise osakaal suurem, moodustades 81% vastanute arvust. TO-de liikmeskonda mittekuuluvatel põllumajandustootjatel oli soosivama suhtumise osakaal 22 protsendipunkti madalam, kuid moodustas üle poole vastanute arvust (59%). Lisaks oli suur hulk (n=32) teiste tootjate hulgas neid, kelle suhtumine ühistegevusse täna neutraalne. Seega võimalused majanduslikuks ühistegevuseks väga head kui suurendatakse teavitustegevusi ehk TO-de tegevuste laialdasemat tutvustamist. Viimane tuleneb omakorda küsitlusuuringu tulemusest, et põllumajandustootjate ootused TO-de tegevuse osas on sarnased. Nii TO-de liikmed kui ka mitte liikmed ootavad turundustegevust ja erineva info jagamist (sh sisendite, koolitusvõimaluste ja turustusvõimaluste kohta). Erinevus TO-de liikmete ja teiste tootjate vahel seisnes olukorras, et

suurem osa TO-de liikmetest juba täna saab osa kirjeldatud TO-de tegevustest, aga mitte liikmed alles loodavad saada osa.

Majandusliku ühistegevuse arendamise võimalused on head ka põhjusel, et olemasolevate tunnustatud tootjarühmade arenguväljavaated on head. Viimast toetab TO-de liikmete rahulolu TO-de tegevusega ja TO-de liikmete suurem hulk, võrreldes teiste põllumajandustootjatega, kes julgevad planeerida müügitulu kasvu järgnevatel aastatel – vastavalt 65% ja 55% vastajate arvust. Samuti on TO-de hulgas enamus orienteeritud arengule, sest 91% planeerib tegeleda kindlasti ühisturundusega ning 64% investeerida töötlemise arendamisse.

Meetme 1.9 mõjud on seotud nii suhtumisega ühistegevusse, tootjaorganisatsioonide arenguväljavaadetega kui ka põllumajandustootmise konkurentsivõimelisusega järgmistel põhjustel:

- 1) on olemas ühistegevuse ootus eriti ühistegevusega katmata kuid suurt turuosa omaval tegevusalal, sest ühistegevuse arendamist oodatakse eeskätt tegevusaladel, kus täna olemasolev tunnustatud tootjaorganisatsioon ei ole veel meetme 1.9 raame toetust saanud;
- 2) meetme 1.9 raames toetust saanud TO-d hindava riigi toetust ühistegevusele positiivsemalt kui need tootjaorganisatsioonid, kes pole antud meetmest toetust saanud;
- 3) ühistegevuse mõju põllumajandustootjate konkurentsivõimelisusele avaldub TO-de liikmeks olevate põllumajandustootjate suuremas arvus, kes julgeb planeerida müügitulu kasvu ning pidevas turundustegevuse paranemises.

Probleemid ja kitsaskohad, mis avaldusid küsitlusuuringu käigus:

- 1) tootjarühmade hinnangul võib tootjaorganisatsioonide arengule kujuneda takistuseks hea juhi leidmine;
- 2) tunnustamata tootjaorganisatsioonide hinnangul on olulisem takistus ühistegevuse arengul seadusandluses, mis on seotud enamuse vastanute tunnustamise nõuetele mittevastavusega;
- 3) segatootjatest TO-de liikmetel on ühistegevusse soosiva suhtumise osakaal madalam (64%) kui teistel tegevusaladel, mis on seotud olukorraga, et iga tootjarühm on tunnustatud ühe tegevusala osas. Seetõttu kulud sisseastumismaksu näol ja ajakulu koosolekutel osalemisega on segatootjale oluliselt suuremad;
- 4) põllumajandustootjatel puudub tegelikult ülevaade läbi TO-de ja otse turustamisega seotud hinnaerinevustest, mis on seotud tootjate keskendumisega eekõige oma põhitegevusele;
- 5) tunnustamisele või liitumisele järgneva kolmanda majandusaasta müügitulu osakaalu saavutamise läbi TO-de müümisel võib kujuneda probleemiks, kuna praegugi on olemas 10% TO-de liikmeid, kes ei turusta üldse läbi TO-de ning 49% liikmetest ei tea TO-de viie aasta tegevuskavast midagi või ei leia oma tootmisel ja TO-de viie aasta tegevuskavast seost;

- 6) niššitooteid tootvatel tootjarühmadel keeruline saavutada vajalik müügitulu maksimaalse aastase toetussumma saamiseks, samas reklaami, koduslehe jms turustuskulud ei sõltu sellest kas müüakse üht ühikut toodet või 100 ühikut toodet;
- 7) meede 1.9 rakendamine ei toeta tootjaorganisatsioonide koondumist, kuna meede nõuab liikmeteks põllumajandustootjaid ja igale TO-le on toetuse summa fikseeritud, mitte seotud tootjaorganisatsioonide arvuga liikmeskonnas;
- 8) teadmised meetmete 1.6.2, 1.6.3, 1.7.1 ja 1.7.3 on kesised, mistõttu vaja tegeleda rohkem nimetatud meetmete teavitusega;
- 9) tootjaorganisatsioonid võrdsustatakse finantsnäitajate seisukohalt vaadelduna tavaliste põllumajandustootjatega, mis ei ole ühistegevuse põhimõtteid arvestav;
- 10) olemasolevate TO-de poolt tõenäoliselt järgnevatel aastatel uusi toidukvaliteedikavasid ei rakendata;
- 11) uute tootjaorganisatsioonide lisandumise suurimaks takistuseks on tunnustamise tingimustele mittevastamine, sh kõik liikmed ei ole põllumajandustootjad.

ETTEPANEKUD

Mõned uuringu kokkuvõttes toodud probleeme lahendavad või leevendavad ettepanekud, mis on formuleerunud intervjuude käigus või küsitluste tulemusena saadud lisatausta põhjal:

- 1) koolitusprogrammid või mentorlusprogrammid noortele tootjaorganisastiooni juhtidele (intervjueeritavate hinnang);
- 2) muuta leebemaks tootjaorganisastioonide tunnustamist lubades liikmeskonda kuuluda mittetootjatel või tootjatel, kes ei planeerigi müüa kolmandal aastal vähemalt 80% oma toodangust (intervjueeritavate hinnang);
- 3) mitmesse TO-sse kuuluvale ettevõtjale leida võimalus kulude kompenseerimiseks (uuringu koostaja hinnang);
- 4) kontrolli alla võtta TO-de tegevus ühistegevuse põhimõtteid jälgivalt (nn sõltumatu ühistegevuse ekspert), sest tootjad ise on üsna ükskõiksed oma toodangu turundamise seisukohalt vaadelduna ja vahel vajab TO juhtkond ühistegevuse põhimõtete meelde tuletamist, et TO ei muutuks tavaliseks enda kasumit taotlevaks ettevõtteks (intervjueeritavate hinnang ja uuringu koostaja hinnang);
- 5) tootjaorganisatsioonidele soovitatakse rohkem tegeleda tegevuskavadega seonduva teavitusega ning tootjate kohustusi puudutava teavitusega (uuringu koostaja hinnang);
- 6) meetmete 1.6.2; 1.6.3, 1.7.1 ja 1.7.3 võimaluste laiem teavitus. Edastatakse teave muuhulgas nii nagu küsitlusuuringut – e-maili teel (uuringu koostaja hinnang);
- 7) seadusandluse (sh toetusmeetmete) koostamisel kaasata rohkem protsessi ühistuid endid (intervjueeritavate hinnang).

LISA 1. Tunnustatud tootjaorganisatsioonide intervjuu vorm

Lugupeetud tootjarühma esindaja!

Põllumajandusministeeriumi korraldusel uurib Eesti Maaülikool majandusliku ühistegevuse (edaspidi ühistegevus) võimalusi põllumajandussektoris ning Eesti maaelu arengukava 2007-2013 (edaspidi MAK) meetmete mõju põllumajandustootjate tootjarühmadesse koondumisele.

Küsitlus on anonüümne ning tulemusi kasutatakse üksnes üldistatud kujul. Teie vastused on olulised ühistegevust edendavate meetmete täiendamiseks. Uuringu tulemustega on võimalik tutvuda alates 2012. aasta jaanuarist Eesti Maaülikooli leheküljel www.emu.ee.

Majandus- ja sotsiaalinstituudi maamajanduse uuringute ja analüüsi osakond

Eesti Maaülikool

KÜSIMUSTIK: ÜHISTEGEVUS PÕLLUMAJANDUSSEKTORIS

A. TOOTJARÜHMA TEGEVUS

1. Palun märkige oma tootjarühma asutamisaasta.a.
2. Palun märkige, millise valdkonna põllumajandustoodete tootjaid Teie tootjarühm peamiselt koondab.

Teravilja ja õliseemnete kasvatus

Muude põllukultuuride (sh kartuli) kasvatus.

Aiandus

Püsilikultuurid.....

Piimakarjakasvatus

Lihaveisekasvatus

Lamba- ja kitsekasvatus.....

Muude kariloomade kasvatus

Seakasvatus.....

Linnukasvatus.....

Segatootmine

3. Kuidas Te hindate üldist ühistegevuse aktiivsust põllumajandusvaldkonnas, kus Teie tootjarühm tegutseb?

Tootjarühmi on parasjagu.....

Tootjarühmi on liiga palju, tegevus on killustunud...

Tootjarühmi on liiga vähe.....

Ei oska hinnata

4. Palun märkige oma tootjarühma liikmete arv küsitlemise hetke seisuga.

5. Kui suur oli Teie tootjarühma müügitulu 2010. aastal? eurot

6. Kuidas Teie hinnangul muutuvad lähiaastatel Teie tootjarühma liikmete arv ja müügitulu?

	Kasvab	Ei muutu	Kahaneb	Ei oska öelda
Liikmete arv	<input type="checkbox"/>	<input type="checkbox"/>	<input type="checkbox"/>	<input type="checkbox"/>
Müügitulu	<input type="checkbox"/>	<input type="checkbox"/>	<input type="checkbox"/>	<input type="checkbox"/>

7. Kuidas Te hindate oma tootjarühma majanduslikke arenguväljavaateid (kasumlikkus, jätkusuutlikkus)?

Väga head

Head.....

Rahuldavad

Mitterahuldavad.....

Ei oska öelda.....

8. Palun märkige, mitu protsenti moodustavad Teie tootjarühma puhul tegevus- ja arenduskulud müügitulust.%

9. Palun märkige, millega Teie tootjarühm praegu tegeleb ja millega kavatseb tulevikus tegelema hakata.

	Tegeleb praegu	Tegeleb tulevikus	Ei tegele praegu ega tulevikus	Ei oska öelda
Toodab põllumajandustooteid (tulundusühistu ise omab/rendib põllumajanduslikku maad, omab põllumajandusloomi, -linde jne)	<input type="checkbox"/>	<input type="checkbox"/>	<input type="checkbox"/>	<input type="checkbox"/>
Vahendab liikmetele infot tootmissisendite ostuvõimaluste kohta	<input type="checkbox"/>	<input type="checkbox"/>	<input type="checkbox"/>	<input type="checkbox"/>
Ostab hulgi tootmissisendeid ja müüb liikmetele soodsalt edasi	<input type="checkbox"/>	<input type="checkbox"/>	<input type="checkbox"/>	<input type="checkbox"/>
Vahendab infot koolitusvõimaluste kohta	<input type="checkbox"/>	<input type="checkbox"/>	<input type="checkbox"/>	<input type="checkbox"/>
Organiseerib ise liikmetele koolitusi	<input type="checkbox"/>	<input type="checkbox"/>	<input type="checkbox"/>	<input type="checkbox"/>
Pakub liikmetele põllumajanduslikku nõustamist	<input type="checkbox"/>	<input type="checkbox"/>	<input type="checkbox"/>	<input type="checkbox"/>
Pakub liikmetele raamatupidamisalast nõustamist	<input type="checkbox"/>	<input type="checkbox"/>	<input type="checkbox"/>	<input type="checkbox"/>

Pakub liikmetele finantsnõustamist (abistab pangalaenu taotlemisel)	<input type="checkbox"/>	<input type="checkbox"/>	<input type="checkbox"/>	<input type="checkbox"/>
Abistab liikmeid toetuste taotlemisel	<input type="checkbox"/>	<input type="checkbox"/>	<input type="checkbox"/>	<input type="checkbox"/>
Annab liikmetele laenu (krediiti)	<input type="checkbox"/>	<input type="checkbox"/>	<input type="checkbox"/>	<input type="checkbox"/>
Pakub liikmetele tulundusühistule kuuluva varaga põllumajanduslikke teenuseid (sh põlluharimisteenused, saagikoristusjärgsed teenused, toodangu ladustamine, transport jms)	<input type="checkbox"/>	<input type="checkbox"/>	<input type="checkbox"/>	<input type="checkbox"/>
Pakub liikmetele turustusteenuseid (vahendab infot müügivõimaluste kohta, peab eelläbirääkimisi ostjatega, organiseerib müügikohti, transporti, teeb liikmete toodangule reklaami jms)	<input type="checkbox"/>	<input type="checkbox"/>	<input type="checkbox"/>	<input type="checkbox"/>
Ostab kokku liikmete toodangu ja müüb selle edasi	<input type="checkbox"/>	<input type="checkbox"/>	<input type="checkbox"/>	<input type="checkbox"/>
Reguleerib liikmete toodangu kvaliteeti (on välja töötanud ja kehtestanud liikmete kokkuostetavale toodangule kohustuslikud kvaliteedinõuded)	<input type="checkbox"/>	<input type="checkbox"/>	<input type="checkbox"/>	<input type="checkbox"/>
On välja töötanud tootjarühma toodangut eristava kaubamärgi	<input type="checkbox"/>	<input type="checkbox"/>	<input type="checkbox"/>	<input type="checkbox"/>
Reguleerib liikmete toodangu müügi mahtu (on kehtestanud liikmetele kohustuse müüa teatud osa oma toodangust tootjarühmale)	<input type="checkbox"/>	<input type="checkbox"/>	<input type="checkbox"/>	<input type="checkbox"/>
Teeb koostööd teadusasutustega, viib tulemused liikmeteni	<input type="checkbox"/>	<input type="checkbox"/>	<input type="checkbox"/>	<input type="checkbox"/>
Tegeleb kokkuostetud toodangule uute turustusvõimaluste otsimisega (sh eksport, messidel osalemine, reklaam)	<input type="checkbox"/>	<input type="checkbox"/>	<input type="checkbox"/>	<input type="checkbox"/>
Teostab kokkuostetud toodangu müügieelset ettevalmistust (puhastamine, sorteerimine, pakendamine jms)	<input type="checkbox"/>	<input type="checkbox"/>	<input type="checkbox"/>	<input type="checkbox"/>
Teostab kokkuostetud toodangu töötlemist	<input type="checkbox"/>	<input type="checkbox"/>	<input type="checkbox"/>	<input type="checkbox"/>
Teostab kokkuostetud toodangu müüki jaekaubanduse tasemel (omab müügipunkti, müügiautomaati vms)	<input type="checkbox"/>	<input type="checkbox"/>	<input type="checkbox"/>	<input type="checkbox"/>
Esindab liikmete huve põllumajanduspoliitika arendamisel	<input type="checkbox"/>	<input type="checkbox"/>	<input type="checkbox"/>	<input type="checkbox"/>
Korraldab liikmetele erinevaid üritusi (lisaks tootjarühma töökoosolekutele) liikmete omavahelise suhtlemise parandamiseks	<input type="checkbox"/>	<input type="checkbox"/>	<input type="checkbox"/>	<input type="checkbox"/>
Muu (palun täpsustage)	<input type="checkbox"/>	<input type="checkbox"/>	<input type="checkbox"/>	<input type="checkbox"/>

10. Kuivõrd olulised on Teie hinnangul Teie tootjarühma kasutegurid liikmetele?

	Väga oluline	Oluline	Ei ole oluline	Ei oska öelda
Liikmete kulutused tootmissisenditele vähenevad	<input type="checkbox"/>	<input type="checkbox"/>	<input type="checkbox"/>	<input type="checkbox"/>
Liikmete toodangu turustamisvõimalused paranevad	<input type="checkbox"/>	<input type="checkbox"/>	<input type="checkbox"/>	<input type="checkbox"/>
Liikmetel on võimalus keskenduda põhitegevusele	<input type="checkbox"/>	<input type="checkbox"/>	<input type="checkbox"/>	<input type="checkbox"/>
Liikmete individuaalne investeringuvajadus väheneb, avanevad võimalused ühisinvesteringuteks (sh suurteks)	<input type="checkbox"/>	<input type="checkbox"/>	<input type="checkbox"/>	<input type="checkbox"/>
Liikmete sissetulekud kasvavad	<input type="checkbox"/>	<input type="checkbox"/>	<input type="checkbox"/>	<input type="checkbox"/>
Liikmete erialased teadmised paranevad	<input type="checkbox"/>	<input type="checkbox"/>	<input type="checkbox"/>	<input type="checkbox"/>
Liikmete toodangu kvaliteet paraneb	<input type="checkbox"/>	<input type="checkbox"/>	<input type="checkbox"/>	<input type="checkbox"/>

Liikmete majanduslik turvatunne kasvab	<input type="checkbox"/>	<input type="checkbox"/>	<input type="checkbox"/>	<input type="checkbox"/>
Muu (palun täpsustage)	<input type="checkbox"/>	<input type="checkbox"/>	<input type="checkbox"/>	<input type="checkbox"/>
.....				

11. Kas Teie hinnangul on Teie tootjarühma poolt loodav kasu liikmetele viimase 5 aasta jooksul kasvanud või kahanenud?

On kasvanud

Ei ole kasvanud ega kahanenud...

On kahanenud

Ei oska hinnata

12. Kuivõrd oluliselt takistavad Teie hinnangul Teie tootjarühma arengut järgmised tegurid?

	Väga oluliselt	Olu- liselt	Mitte- oluliselt	Ei oska öelda
Põllumajandustootjad ei tunne ühistegevuse põhimõtteid	<input type="checkbox"/>	<input type="checkbox"/>	<input type="checkbox"/>	<input type="checkbox"/>
Tootjarühma juhtimine on keeruline, raske on leida head juhti	<input type="checkbox"/>	<input type="checkbox"/>	<input type="checkbox"/>	<input type="checkbox"/>
Pangad ei usalda tootjarühma ja ei anna laenu	<input type="checkbox"/>	<input type="checkbox"/>	<input type="checkbox"/>	<input type="checkbox"/>
Toiduainetööstused takistavad põllumajandustootjate liitumist tootjarühmaga	<input type="checkbox"/>	<input type="checkbox"/>	<input type="checkbox"/>	<input type="checkbox"/>
Kehtivad seadused ja õigusaktid ei toeta ühistegevust	<input type="checkbox"/>	<input type="checkbox"/>	<input type="checkbox"/>	<input type="checkbox"/>
Tootjarühma majandustegevus ei ole piisavalt paindlik (soodsas majandus-situatsioonis ei pruugi maksimeerida liikmete kasumit)	<input type="checkbox"/>	<input type="checkbox"/>	<input type="checkbox"/>	<input type="checkbox"/>
Põllumajandustootjad ei usalda üksteist ja tootjarühma	<input type="checkbox"/>	<input type="checkbox"/>	<input type="checkbox"/>	<input type="checkbox"/>
Põllumajandustootjad ei soovi kanda täiendavaid rahalisi kulusid seoses tootjarühma liikmeks olemisega (sisseasumismaks, aastamaks jm)	<input type="checkbox"/>	<input type="checkbox"/>	<input type="checkbox"/>	<input type="checkbox"/>
Liikmed ei ole tootjarühmale lojaalsed (parema pakkumise saamisel müüakse oma toodang ise või lahkutakse tootjarühmast)	<input type="checkbox"/>	<input type="checkbox"/>	<input type="checkbox"/>	<input type="checkbox"/>
Liikmed on passiivsed, ei osale tootjarühma juhtimises, koosolekutel	<input type="checkbox"/>	<input type="checkbox"/>	<input type="checkbox"/>	<input type="checkbox"/>
Liikmed sekkuvad tootjarühma majandustegevusse liiga jõuliselt ja omakasu silmas pidades, raske on saavutada kokkuleppeid	<input type="checkbox"/>	<input type="checkbox"/>	<input type="checkbox"/>	<input type="checkbox"/>
Liikmetel puudub ühine arusaam liikmete võrdsest kohtlemisest	<input type="checkbox"/>	<input type="checkbox"/>	<input type="checkbox"/>	<input type="checkbox"/>
Liikmed ei soovi paigutada oma raha ühisinvesteeringutesse	<input type="checkbox"/>	<input type="checkbox"/>	<input type="checkbox"/>	<input type="checkbox"/>
Liikmed ei soovi majanduslikult sõltuda tootjarühmast	<input type="checkbox"/>	<input type="checkbox"/>	<input type="checkbox"/>	<input type="checkbox"/>
Muu (palun täpsustage)	<input type="checkbox"/>	<input type="checkbox"/>	<input type="checkbox"/>	<input type="checkbox"/>
.....				

13. Kas Teie hinnangul on Teie tootjarühma arengut takistavaid tegureid viimase 5 aasta jooksul lisandunud või vähemaks jäänud?

- On lisandunud.....
- Olukord on sama.....
- On vähemaks jäänud.....
- Ei oska hinnata

14. Palun hinnake, kuivõrd rahul võiks Teie tootjarühma liikmed olla Teie tootjarühma tegevusega?

- Väga rahul.....
- Pigem rahul.....
- Ei rahul ega rahulolematud.....
- Pigem rahulolematud.....
- Rahulolematud.....
- Ei oska hinnata

15. Kui Teie tootjarühm ostab kokku liikmete toodangu ja müüb selle edasi, siis palun märkige, kas Teie tootjarühma poolt liikmetele makstav hind erineb käesoleval aastal Teie arvates hinnast, mida liikmed saaks individuaalsel turustamisel ning ligikaudne erinevus protsentides. Kui tootjarühm ei tegele liikmete toodangu vahendamisega → KÜSIMUS 18.

Palun kirjutage oma peamise vahendatava toote nimetus (nt toorpiim, lihavede eluskaalus, sead eluskaalus, toidukartul, raps, söödaoder, toidurukis jne)	Hind on kõrgem	Hind on madalam	Hind on sama	Ei oska öelda
	<input type="checkbox"/>%	<input type="checkbox"/>%	<input type="checkbox"/>	<input type="checkbox"/>
	<input type="checkbox"/>%	<input type="checkbox"/>%	<input type="checkbox"/>	<input type="checkbox"/>
	<input type="checkbox"/>%	<input type="checkbox"/>%	<input type="checkbox"/>	<input type="checkbox"/>

16. Kui tootjarühma poolt liikmele makstav hind on kõrgem, siis mis seda põhjustab? Palun valige kuni 3 olulisemat põhjust.

- Ei oska öelda.....
- Suure koguse pakkumine.....
- Tootjarühma hinnaläbirääkijate parem kompetents ja osavus.....
- Tootjarühma aktiivne müügitöö (võimalikke ostjaid, kelle vahel valida, on rohkem).....
- Ühiselt müüdatavate toodete kvaliteet on parem.....
- Pideva kaubapakkumise tagamine.....
- Tootjarühm annab toodetele kõrgema lisandväärtuse (pakendamine, töötlemine).....
- Ladustamise, transpordi ja muude kulude kokkuhoid.....
- Tootjarühm maksab liikmetele reservide arvelt rohkem, kui edasimüügil saab

Muu (palun täpsustage)

17. Kui tootjarühma poolt liikmele makstav hind on madalam, siis mis seda põhjustab?

Palun valige kuni 3 olulisemat põhjust.

Ei oska öelda.....

Konkurents vanade turutegijatega (tootjarühma tooted ei ole veel turul tuntud).....

Erinevate liikmete toodete kvaliteet on ebahühtlane.....

Tootjarühma tegevuskulud on suured

Tootjarühma kogenematus turustamisel.....

Tootjarühm eelistab kõrgemale kasumlikkusele stabiilsust

Tootjarühm kogub vahendamiselt raha investeringuteks/reservi

Muu (palun täpsustage)

18. Kas Teie tootjarühm kavatses järgneva 3 aasta jooksul välja töötada ja rakendada asuda toidukvaliteedikava?

Jah.....

Ei.....

Ei oska öelda.....

Kui jah, siis millist?

19. Kas Teie tootjarühm kavandab järgneva 3 aasta jooksul teha järgmisi investeringuid?

	Jah	Ei	Ei oska öelda
Liikmetele põllumajanduslike <u>teenuste pakkumiseks</u> põllumajandusmasinate- ja seadmete ost, hoonete (sh laod, kuivatid) ost/ehitamine jms	<input type="checkbox"/>	<input type="checkbox"/>	<input type="checkbox"/>
Investeeringud <u>ühisturundusse</u> (kaubamärgid, reklaam, messidel osalemine, turu-uuringud, koduleht)	<input type="checkbox"/>	<input type="checkbox"/>	<input type="checkbox"/>
Liikmetelt <u>kokkuostetud toodangu müügieelseks ettevalmistamiseks</u> (puhastamine, pakendamine jms) vajalike masinate ja seadmete ost, hoonete ost/ehitamine jms	<input type="checkbox"/>	<input type="checkbox"/>	<input type="checkbox"/>
Liikmetelt <u>kokkuostetud toodangu töötlemiseks</u> vajalike masinate ja seadmete ost, hoonete ost/ehitamine jms	<input type="checkbox"/>	<input type="checkbox"/>	<input type="checkbox"/>
Investeeringud <u>jaekaubandusse</u> (müügipunkti rajamine ja sisustamine, müügiautomaatide ost jms)	<input type="checkbox"/>	<input type="checkbox"/>	<input type="checkbox"/>
Muu investering (palun täpsustage).....	<input type="checkbox"/>	<input type="checkbox"/>	<input type="checkbox"/>

20. Kui Teie tootjarühm ei kavanda järgneva 3 aasta jooksul eelpool kirjeldatud vähemalt üht investeeringut teha, siis miks?

.....

21. Kuidas Te hindate riigi toetust tootjarühmadele?

- Piisav
- Tagasihoidlik
- Ebapiisav
- Ei oska öelda.....

22. Millist konkreetset abi Te tootjarühmadele ootate riigilt?

	Väga oluline	Oluline	Ei ole oluline	Ei oska öelda
Tootjarühma loomise ja arendamise toetus (tegevuskulude kompenseerimine)	<input type="checkbox"/>	<input type="checkbox"/>	<input type="checkbox"/>	<input type="checkbox"/>
Investeeringutoetus	<input type="checkbox"/>	<input type="checkbox"/>	<input type="checkbox"/>	<input type="checkbox"/>
Turuarendustoetus (messidel osalemine, reklaam jms)	<input type="checkbox"/>	<input type="checkbox"/>	<input type="checkbox"/>	<input type="checkbox"/>
Riiklikud sooduslaenud	<input type="checkbox"/>	<input type="checkbox"/>	<input type="checkbox"/>	<input type="checkbox"/>
Kindlustustoetus	<input type="checkbox"/>	<input type="checkbox"/>	<input type="checkbox"/>	<input type="checkbox"/>
Ekspordigarantiid	<input type="checkbox"/>	<input type="checkbox"/>	<input type="checkbox"/>	<input type="checkbox"/>
Maksusoodustused	<input type="checkbox"/>	<input type="checkbox"/>	<input type="checkbox"/>	<input type="checkbox"/>
Tootjarühmade ja ühistegevuse põhimõtete tutvustamine ning mainekujundus	<input type="checkbox"/>	<input type="checkbox"/>	<input type="checkbox"/>	<input type="checkbox"/>
Tootjarühmade tugikeskuse loomine	<input type="checkbox"/>	<input type="checkbox"/>	<input type="checkbox"/>	<input type="checkbox"/>
Muu (palun täpsustage)	<input type="checkbox"/>	<input type="checkbox"/>	<input type="checkbox"/>	<input type="checkbox"/>
.....				
.....				

B. TOOTJARÜHMADE TUNNUSTAMINE

23. Kas tootjarühmade PRIA poolt tunnustamise tingimused on Teie hinnangul:

	Jah	Ei	Ei oska öelda
... arusaadavad	<input type="checkbox"/>	<input type="checkbox"/>	<input type="checkbox"/>
... asjakohased	<input type="checkbox"/>	<input type="checkbox"/>	<input type="checkbox"/>

Soovi korral täpsustage, mida oleks vaja muuta?

.....

24. Kas ja millises suunas on tunnustamise tingimused mõjutanud Teie tootjarühma arengut? Valida võib mitu varianti.

Midagi ei ole muutunud.....

- Tootjarühm loodigi silmas pidades tunnustamise nõudeid.....
- Liikmeid on juurde tulnud
- Liikmeid on vähemaks jäänud (tunnustamise nõuetele mittevastavad liikmed on ...
tootjarühmast välja arvatud)
- Liikmete toodangu müük läbi tootjarühma on kasvanud
- Liikmete toodangu müük läbi tootjarühma on kahanenud
- Kehtestatud on liikmetele kohustuslik tootmiseeskiri (kvaliteedinõuded).....
- Välja on töötatud tootjarühma 5 aasta tegevuskava
- Tootjarühmal on parem ülevaade liikmete majandustegevusest
(kehtestatud on liikmetele kohustuslik aruandlus)
- Liikmetele on kehtestatud kohustus müüa oma toodangut tootjarühmale
- Pessimism on kasvanud (tootjarühm ei vasta nõuetele)
- Midagi muud (palun nimetage)
.....

25. Kas Teie tootjarühm on tunnustatud?

Jah..... → **KÜSIMUS 28**

Ei.....

26. Kui ei, siis miks ei ole tunnustatud? Valida võib mitu varianti.

- Ei näe soovi ja vajadust
- Ei vasta tunnustamise tingimustele
- Sh
- Müügitulu on liiga väike
- Kõik liikmed ei ole kantud äriregistrisse.....
- Kõik liikmed ei tooda või ei turusta põllumajandustoodet.....
- Ei ole viite nn tuumikliiget
- Liikmed ei ole nõus võtma kohustust müüa teatud % oma toodangust tootjarühmale ...
- Liikmed ei ole nõus kohustusliku tootmiseeskirja (toodangu kvaliteedinõuete)
kehtestamisega
- Liikmed ei aktsepteeri tootjarühma tegevuskava
- Liikmed ei anna tootjarühmale andmeid oma majandustegevuse kohta

Liikmete vahel puudub ühine arusaam liikmete võrdsest kohtlemisest
Muu põhjus (palun täpsustage).....
.....

27. Kui Teie tootjarühm ei ole tunnustatud, siis kas kavatsete järgmise 3 aasta jooksul tunnustamist taotleda? Peale küsimusele vastamist palun jätkake KÜSIMUSEGA 31.

Jah.....

Ei.....

Ei oska öelda.....

28. Kuidas on Teie tootjarühmal õnnestunud tunnustamise nõudena kehtestatud tegevuskava täitmine?

Tegevuskava on täidetud ja ületatud

Tegevuskava on enam-vähem täidetud.....

Püüdsime täita, kuid liikmed ei soovinud võtta kohustusi

Püüdsime täita, kuid üldine majandusolukord halvenes.....

Ei ole täidetud, tegevuskava ei olnud realistlik

29. Kas Te planeerite järgmise 3 aasta jooksul oluliselt muuta tunnustamise nõudena kehtestatud tegevuskava?

Jah.....

Ei.....

Ei oska öelda.....

Kui jah, siis miks?

.....
.....

30. Kas tunnustatud tootjarühma liikmetele kohustuslik tootmiseeskiri on mõjutanud Teie tootjarühma liikmete tootmismeetodeid ja/või toodangu kvaliteeti?

Kõigi liikmete tootmismeetodid/toodangu kvaliteet olid tootmiseeskirjale vastavad..... juba varem

Kõigi liikmete tootmismeetodid/toodangu kvaliteet on muudetud tootmiseeskirjale vastavaks

Mõnede liikmete tootmismeetodid/toodangu kvaliteet ei vasta tootmiseeskirjale,..... kuid liikmed teevad jõupingutusi olukorra parandamiseks

Mõnede liikmete tootmismeetodid/toodangu kvaliteet ei vasta tootmiseeskirjale ja liikmed ei soovi teha muudatusi

C. MAK-i MEEDE 1.9 TOOTJARÜHMA LOOMISE JA ARENDAMISE TOETUS

31. Kas meetmest 1.9 toetuse saamise tingimused on Teie hinnangul:

	Jah	Ei	Ei oska öelda
... arusaadavad	<input type="checkbox"/>	<input type="checkbox"/>	<input type="checkbox"/>
... asjakohased	<input type="checkbox"/>	<input type="checkbox"/>	<input type="checkbox"/>

Soovi korral täpsustage, mida oleks vaja muuta?

32. Kas Teie hinnangul meede 1.9 soodustab:

	Jah	Ei	Ei oska öelda
Tootjarühmade koondumist, ühinemist	<input type="checkbox"/>	<input type="checkbox"/>	<input type="checkbox"/>
Tootjarühmade liikmete arvu kasvu	<input type="checkbox"/>	<input type="checkbox"/>	<input type="checkbox"/>
Tootjarühmade müügitulu kasvu	<input type="checkbox"/>	<input type="checkbox"/>	<input type="checkbox"/>
Tootjarühmade sisemist reorganiseerumist	<input type="checkbox"/>	<input type="checkbox"/>	<input type="checkbox"/>
Uute tootjarühmade tekkimist	<input type="checkbox"/>	<input type="checkbox"/>	<input type="checkbox"/>
Tootjarühmade investeeringuid põhivarasse	<input type="checkbox"/>	<input type="checkbox"/>	<input type="checkbox"/>
Tootjarühmade investeeringuid turundusse	<input type="checkbox"/>	<input type="checkbox"/>	<input type="checkbox"/>
Tootjarühmade investeeringuid teadus-arendustegevusse	<input type="checkbox"/>	<input type="checkbox"/>	<input type="checkbox"/>

33. Kas Teie tootjarühm on saanud toetust meetmest 1.9?

Jah.....

Ei..... → KÜSIMUS 35

34. Kas meetme 1.9 toetuse mõjul on Teie tootjarühm rohkem teinud järgmisi investeeringuid?

	Jah	Ei	Ei oska öelda
Liikmetele põllumajanduslike teenuste pakkumiseks põllumajandusmasinate- ja seadmete ost, hoonete (sh laod, kuivatid) ost/ehitamine jms	<input type="checkbox"/>	<input type="checkbox"/>	<input type="checkbox"/>
Investeeringud ühisturundusse (kaubamärgid, reklaam, messidel osalemine, turu-uuringud, koduleht)	<input type="checkbox"/>	<input type="checkbox"/>	<input type="checkbox"/>
Liikmetelt kokkuostetud toodangu müügieelseks ettevalmistamiseks (puhastamine, pakendamine jms) vajalike masinate ja seadmete ost, hoonete ost/ehitamine jms	<input type="checkbox"/>	<input type="checkbox"/>	<input type="checkbox"/>
Liikmetelt kokkuostetud toodangu töötlemiseks vajalike masinate ja seadmete ost, hoonete ost/ehitamine jms	<input type="checkbox"/>	<input type="checkbox"/>	<input type="checkbox"/>

Investeeringud jaekaubandusse (müügipunkti rajamine ja sisustamine, müügiautomaatide ost jms)		<input type="checkbox"/>	
Muu investeering (palun täpsustage)	<input type="checkbox"/>		<input type="checkbox"/>

D. TOOTJARÜHMAD TEGEVUST TOETAVALD MAK-i MEETMED 1.6.2, 1.6.3, 1.7.1 ja 1.7.3

35. Kuivõrd olulised on Teie hinnangul tootjarühmade arengule järgmised MAK-i meetmed:

	Oluline	Vähe-oluline	Ei ole oluline	Ei oska öelda
1.6.2 Piimandussektori ja mahepõllumajandustootmise kohandamine uute väljakutsetega	<input type="checkbox"/>	<input type="checkbox"/>	<input type="checkbox"/>	<input type="checkbox"/>
1.6.3 Põllumajandustoodete ühisturustamise edendamine	<input type="checkbox"/>	<input type="checkbox"/>	<input type="checkbox"/>	<input type="checkbox"/>
1.7.1 Põllumajandus- ja toidusektoris ning metsandussektoris uute toodete, töötlemisviiside ja tehnoloogiate arendamise alane koostöö	<input type="checkbox"/>	<input type="checkbox"/>	<input type="checkbox"/>	<input type="checkbox"/>
1.7.3 Toidukvaliteedikavade raames toodetud toodete alane teavitamis- ja edendamistegevus	<input type="checkbox"/>	<input type="checkbox"/>	<input type="checkbox"/>	<input type="checkbox"/>

36. Kas Teie tootjarühm on taotlenud, saanud või kavatses taotleda toetust järgmistest MAK-i meetmetest:

	On taotlenud toetust	On saanud toetust	Kavatses taotleda toetust	Ei ole taotlenud/saanud/ei kavatses taotleda toetust
1.6.2 Piimandussektori ja mahepõllumajandustootmise kohandamine uute väljakutsetega	<input type="checkbox"/>	<input type="checkbox"/>	<input type="checkbox"/>	<input type="checkbox"/>
1.6.3 Põllumajandustoodete ühisturustamise edendamine	<input type="checkbox"/>	<input type="checkbox"/>	<input type="checkbox"/>	<input type="checkbox"/>
1.7.1 Põllumajandus- ja toidusektoris ning metsandussektoris uute toodete, töötlemisviiside ja tehnoloogiate arendamise alane koostöö	<input type="checkbox"/>	<input type="checkbox"/>	<input type="checkbox"/>	<input type="checkbox"/>
1.7.3 Toidukvaliteedikavade raames toodetud toodete alane teavitamis- ja edendamistegevus	<input type="checkbox"/>	<input type="checkbox"/>	<input type="checkbox"/>	<input type="checkbox"/>

37. Mida peaks meetmete 1.6.2, 1.6.3, 1.7.1 ja 1.7.3 tingimustes muutma, et need vastaksid paremini tootjarühmade vajadustele ja võimalustele?

.....

38. Kui Teie tootjarühm ei ole meetmetest 1.6.2, 1.6.3, 1.7.1 ja 1.7.3 toetust taotlenud ega kavatse seda teha, siis miks?

.....

39. Kui Teil tekkis küsimustikku täites ettepanekuid või kommentaare küsimustikus käsitletud teemade lõikes, siis me oleme tänulikud, kui Te need siia kirjutate.

.....

Suur tänu koostöö eest!

Täidab intervjuerija enne või pärast intervjuud.

Tootjarühma registrikood	
Tootjarühma nimetus	
Tootjarühma tegutsemise asukoht <i>Palun kirjutage maakonna täpsusega.</i>	

Vastaja kontaktandmed <i>Telefon, e-post</i>	
Intervjuu aeg	
Intervjuu koht <i>Intervjueeritava ettevõttes vms</i>	
Intervjuu kestus	
Märkused küsitluse, küsimustiku vms kohta	

LISA 2. Tunnistatud tootjaorganisatsioonide liikmete ja mitteliikmete küsitluse vorm

Lugupeetud põllumajandustootja!

Põllumajandusministeeriumi korraldusel uurib Eesti Maaülikool majandusliku ühistegevuse (edaspidi ühistegevus) võimalusi põllumajandussektoris ning Eesti maaelu arengukava 2007-2013 (edaspidi MAK) meetmete mõju põllumajandustootjate tootjarühmadesse koondumisele.

Küsitlus on anonüümne ning tulemusi kasutatakse üksnes üldistatud kujul. Teie vastused on olulised ühistegevust edendavate meetmete täiendamiseks. Uuringu tulemustega on võimalik tutvuda alates 2012. aasta jaanuarist Eesti Maaülikooli leheküljel www.emu.ee.

Hinnangute andmisel palun tuginege oma kogemusele ühistegevuses. Mõne küsimuse juures saab valida mitu vastusevarianti. Kohustuslikud küsimused on tähistatud punase tärniga. Neile küsimustele vastamata jättes pole võimalik vastuseid ära saata. Küsimustikule vastamine võtab aega u üks tund. Palume Teil leida aeg küsimustikule vastamiseks ja saata see hiljemalt ... 2011. a.

Meeldivat küsimustiku täitmist!

Majandus- ja sotsiaalinstituudi maamajanduse uuringute ja analüüsi osakond

Eesti Maaülikool

Küsimuste korral võtke palun ühendust: ...

KÜSIMUSTIK: ÜHISTEGEVUS PÕLLUMAJANDUSSEKTORIS

A. TOOTJARÜHMADE TEGEVUS

1. Kuidas Te suhtute põllumajandustootjate majanduslikku ühistegevusse (tootjarühmadesse)?

Soosivalt

Neutraalselt

Negatiivselt

Ei oska öelda

2. Palun märkige, mitmesse põllumajandustootjaid koondavasse tulundusühistusse või mittetulundusühingusse Te kuulute.

Tulundusühistute arv:

Mittetulundusühingute arv:

3. Milline juriidiline vorm oleks Teie hinnangul parim põllumajandustootjate majanduslikuks ühistegevuseks?

Seltsing

Mittetulundusühing.....

Tulundusühistu

Aktsiaselts.....

Osaühing.....

4. Kuivõrd oleks Teie arvates vaja majanduslikku ühistegevust arendada erinevates põllumajandusvaldkondades?

Valdkond	Oluliselt rohkem arendada	Mõnevõrra rohkem arendada	Natuke rohkem arendada	Ei ole vaja rohkem arendada	Ei oska öelda
Teravilja ja õliseemnete kasvatus	<input type="checkbox"/>	<input type="checkbox"/>	<input type="checkbox"/>	<input type="checkbox"/>	<input type="checkbox"/>
Muude põllukultuuride (sh kartuli) kasvatus	<input type="checkbox"/>	<input type="checkbox"/>	<input type="checkbox"/>	<input type="checkbox"/>	<input type="checkbox"/>
Aiandus	<input type="checkbox"/>	<input type="checkbox"/>	<input type="checkbox"/>	<input type="checkbox"/>	<input type="checkbox"/>
Püsiloomad	<input type="checkbox"/>	<input type="checkbox"/>	<input type="checkbox"/>	<input type="checkbox"/>	<input type="checkbox"/>
Piimakarjakasvatus	<input type="checkbox"/>	<input type="checkbox"/>	<input type="checkbox"/>	<input type="checkbox"/>	<input type="checkbox"/>
Lihaveisekasvatus	<input type="checkbox"/>	<input type="checkbox"/>	<input type="checkbox"/>	<input type="checkbox"/>	<input type="checkbox"/>
Lamba- ja kitsekasvatus	<input type="checkbox"/>	<input type="checkbox"/>	<input type="checkbox"/>	<input type="checkbox"/>	<input type="checkbox"/>
Muude kariloomade kasvatus	<input type="checkbox"/>	<input type="checkbox"/>	<input type="checkbox"/>	<input type="checkbox"/>	<input type="checkbox"/>
Seakasvatus	<input type="checkbox"/>	<input type="checkbox"/>	<input type="checkbox"/>	<input type="checkbox"/>	<input type="checkbox"/>
Linnukasvatus	<input type="checkbox"/>	<input type="checkbox"/>	<input type="checkbox"/>	<input type="checkbox"/>	<input type="checkbox"/>
Segatootmine	<input type="checkbox"/>	<input type="checkbox"/>	<input type="checkbox"/>	<input type="checkbox"/>	<input type="checkbox"/>
Muu (palun täpsustage)	<input type="checkbox"/>	<input type="checkbox"/>	<input type="checkbox"/>	<input type="checkbox"/>	<input type="checkbox"/>
.....					

5. Kuivõrd olulised on Teie hinnangul järgmised tootjarühmade kasutegurid liikmetele?

	Väga oluline	Oluline	Ei ole oluline	Ei oska öelda
Liikmete kulutused tootmissisenditele vähenevad	<input type="checkbox"/>	<input type="checkbox"/>	<input type="checkbox"/>	<input type="checkbox"/>
Liikmete toodangu turustamisvõimalused paranevad	<input type="checkbox"/>	<input type="checkbox"/>	<input type="checkbox"/>	<input type="checkbox"/>
Liikmetel on võimalus keskenduda põhitegevusele	<input type="checkbox"/>	<input type="checkbox"/>	<input type="checkbox"/>	<input type="checkbox"/>
Liikmete individuaalne investeringuvajadus väheneb, avanevad võimalused ühisinvesteeringuteks (sh suurteks)	<input type="checkbox"/>	<input type="checkbox"/>	<input type="checkbox"/>	<input type="checkbox"/>
Liikmete sissetulekud kasvavad	<input type="checkbox"/>	<input type="checkbox"/>	<input type="checkbox"/>	<input type="checkbox"/>
Liikmete erialased teadmised paranevad	<input type="checkbox"/>	<input type="checkbox"/>	<input type="checkbox"/>	<input type="checkbox"/>
Liikmete toodangu kvaliteet paraneb	<input type="checkbox"/>	<input type="checkbox"/>	<input type="checkbox"/>	<input type="checkbox"/>
Liikmete majanduslik turvatunne kasvab	<input type="checkbox"/>	<input type="checkbox"/>	<input type="checkbox"/>	<input type="checkbox"/>
Muu (palun täpsustage)	<input type="checkbox"/>	<input type="checkbox"/>	<input type="checkbox"/>	<input type="checkbox"/>
.....				

6. Kas Teie hinnangul on tootjarühmade poolt loodav kasu liikmetele viimase 5 aasta jooksul kasvanud või kahanenud?

On kasvanud

Ei ole kasvanud ega kahanenud...

On kahanenud

Ei oska hinnata

7. Kuivõrd oluliselt takistavad Teie hinnangul tootjarühmade arengut järgmised tegurid?

	Väga olulisel	Olu- liselt	Mitte- olu- lise- l	Ei oska öelda
Põllumajandustootjad ei tunne ühistegevuse põhimõtteid	<input type="checkbox"/>	<input type="checkbox"/>	<input type="checkbox"/>	<input type="checkbox"/>
Tootjarühma juhtimine on keeruline, raske on leida head juhti	<input type="checkbox"/>	<input type="checkbox"/>	<input type="checkbox"/>	<input type="checkbox"/>
Pangad ei usalda tootjarühma ja ei anna laenu	<input type="checkbox"/>	<input type="checkbox"/>	<input type="checkbox"/>	<input type="checkbox"/>
Toiduainetööstused takistavad põllumajandustootjate liitumist tootjarühmaga	<input type="checkbox"/>	<input type="checkbox"/>	<input type="checkbox"/>	<input type="checkbox"/>
Kehtivad seadused ja õigusaktid ei toeta ühistegevust	<input type="checkbox"/>	<input type="checkbox"/>	<input type="checkbox"/>	<input type="checkbox"/>
Tootjarühma majandustegevus ei ole piisavalt paindlik (soodsas majandus-situatsioonis ei pruugi maksimeerida liikmete kasumit)	<input type="checkbox"/>	<input type="checkbox"/>	<input type="checkbox"/>	<input type="checkbox"/>
Põllumajandustootjad ei usalda üksteist ja tootjarühma	<input type="checkbox"/>	<input type="checkbox"/>	<input type="checkbox"/>	<input type="checkbox"/>
Põllumajandustootjad ei soovi kanda täiendavaid rahalisi kulusid seoses tootjarühma liikmeks olemisega (sisseasumismaks, aastamaks jm)	<input type="checkbox"/>	<input type="checkbox"/>	<input type="checkbox"/>	<input type="checkbox"/>
Liikmed ei ole tootjarühmale lojaalsed (parema pakkumise saamisel müüakse oma toodang ise või lahkutakse tootjarühmast)	<input type="checkbox"/>	<input type="checkbox"/>	<input type="checkbox"/>	<input type="checkbox"/>
Liikmed on passiivsed, ei osale tootjarühma juhtimises, koosolekutel	<input type="checkbox"/>	<input type="checkbox"/>	<input type="checkbox"/>	<input type="checkbox"/>
Liikmed sekkuvad tootjarühma majandustegevusse liiga jõuliselt ja omakasu silmas pidades, raske on saavutada kokkuleppeid	<input type="checkbox"/>	<input type="checkbox"/>	<input type="checkbox"/>	<input type="checkbox"/>
Liikmetel puudub ühine arusaam liikmete võrdsest kohtlemisest	<input type="checkbox"/>	<input type="checkbox"/>	<input type="checkbox"/>	<input type="checkbox"/>
Liikmed ei soovi paigutada oma raha ühisinvesteeringutesse	<input type="checkbox"/>	<input type="checkbox"/>	<input type="checkbox"/>	<input type="checkbox"/>
Liikmed ei soovi majanduslikult sõltuda tootjarühmast	<input type="checkbox"/>	<input type="checkbox"/>	<input type="checkbox"/>	<input type="checkbox"/>
Muu (palun täpsustage)	<input type="checkbox"/>	<input type="checkbox"/>	<input type="checkbox"/>	<input type="checkbox"/>

8. Kas Teie hinnangul on tootjarühmade arengut takistavaid tegureid viimase 5 aasta jooksul lisandunud või vähemaks jäänud?

On lisandunud.....

Olukord on sama.....

On vähemaks jäänud.....

Ei oska hinnata

9. Kui Te olete tootjarühma liige, siis palun hinnake, kui võrd rahul Te olete oma (peamise) tootjarühma tegevusega.

Väga rahul.....

Pigem rahul.....

Ei rahul ega rahulolematu.....

Pigem rahulolematu.....

Rahulolematu.....

Ei oska hinnata

10. Palun märkige, millega peaks Teie arvates tootjarühm tegelema? Kui kuulute mõnda tootjarühma, siis märkige ka andmed oma tootjarühma tegeliku tegevuse kohta. Kui kuulute mitmesse tootjarühma, siis märkige andmed Teie jaoks kõige olulisema tootjarühma kohta.

	Tootjarühm peaks tegelema	Tegeleb tootjarühm kuhu kuulun	Tootjarühm ei peaks tegelema/ei tegele	Ei oska öelda
Toodab põllumajandustooteid (tulundusühistu ise omab/rendib põllumajanduslikku maad, omab põllumajandusloomi, -linde jne)	<input type="checkbox"/>	<input type="checkbox"/>	<input type="checkbox"/>	<input type="checkbox"/>
Vahendab liikmetele infot tootmissisendite ostuvõimaluste kohta	<input type="checkbox"/>	<input type="checkbox"/>	<input type="checkbox"/>	<input type="checkbox"/>
Ostab hulgi tootmissisendeid ja müüb liikmetele soodsalt edasi	<input type="checkbox"/>	<input type="checkbox"/>	<input type="checkbox"/>	<input type="checkbox"/>
Vahendab infot koolitusvõimaluste kohta	<input type="checkbox"/>	<input type="checkbox"/>	<input type="checkbox"/>	<input type="checkbox"/>
Organiseerib ise liikmetele koolitusi	<input type="checkbox"/>	<input type="checkbox"/>	<input type="checkbox"/>	<input type="checkbox"/>
Pakub liikmetele põllumajanduslikku nõustamist	<input type="checkbox"/>	<input type="checkbox"/>	<input type="checkbox"/>	<input type="checkbox"/>
Pakub liikmetele raamatupidamisalast nõustamist	<input type="checkbox"/>	<input type="checkbox"/>	<input type="checkbox"/>	<input type="checkbox"/>
Pakub liikmetele finantsnõustamist (abistab pangalaenude taotlemisel)	<input type="checkbox"/>	<input type="checkbox"/>	<input type="checkbox"/>	<input type="checkbox"/>
Abistab liikmeid toetuste taotlemisel	<input type="checkbox"/>	<input type="checkbox"/>	<input type="checkbox"/>	<input type="checkbox"/>
Annab liikmetele laenu (krediiti)	<input type="checkbox"/>	<input type="checkbox"/>	<input type="checkbox"/>	<input type="checkbox"/>
Pakub liikmetele tootjarühmale kuuluva varaga põllumajanduslikke teenuseid (sh põlluharimisteenused,	<input type="checkbox"/>	<input type="checkbox"/>	<input type="checkbox"/>	<input type="checkbox"/>

saagikoristusjärgsed teenused, toodangu ladustamine, transport jms)				
Pakub liikmetele turustusteenuseid (vahendab infot müügivõimaluste kohta, peab eelläbirääkimisi ostjatega, organiseerib müügikohti, transporti, teeb liikmete toodangule reklaami jms)	<input type="checkbox"/>	<input type="checkbox"/>	<input type="checkbox"/>	<input type="checkbox"/>
Ostab kokku liikmete toodangu ja müüb selle edasi	<input type="checkbox"/>	<input type="checkbox"/>	<input type="checkbox"/>	<input type="checkbox"/>
Reguleerib liikmete toodangu kvaliteeti (on välja töötanud ja kehtestanud liikmete kokkuostetavale toodangule kohustuslikud kvaliteedinõuded)	<input type="checkbox"/>	<input type="checkbox"/>	<input type="checkbox"/>	<input type="checkbox"/>
On välja töötanud tootjarühma toodangut eristava kaubamärgi	<input type="checkbox"/>	<input type="checkbox"/>	<input type="checkbox"/>	<input type="checkbox"/>
Reguleerib liikmete toodangu müügi mahtu (on kehtestanud liikmetele kohustuse müüa teatud osa oma toodangust tootjarühmale)	<input type="checkbox"/>	<input type="checkbox"/>	<input type="checkbox"/>	<input type="checkbox"/>
Teeb koostööd teadusasutustega, viib tulemused liikmeteni	<input type="checkbox"/>	<input type="checkbox"/>	<input type="checkbox"/>	<input type="checkbox"/>
Tegeleb kokkuostetud toodangule uute turustusvõimaluste otsimisega (sh eksport, messidel osalemine, reklaam)	<input type="checkbox"/>	<input type="checkbox"/>	<input type="checkbox"/>	<input type="checkbox"/>
Teostab kokkuostetud toodangu müügieelset ettevalmistust (puhastamine, sorteerimine, pakendamine jms)	<input type="checkbox"/>	<input type="checkbox"/>	<input type="checkbox"/>	<input type="checkbox"/>
Teostab kokkuostetud toodangu töötlemist	<input type="checkbox"/>	<input type="checkbox"/>	<input type="checkbox"/>	<input type="checkbox"/>
Teostab kokkuostetud toodangu müüki jaekaubanduse tasemel (omab müügipunkti, müügiautomaati vms)	<input type="checkbox"/>	<input type="checkbox"/>	<input type="checkbox"/>	<input type="checkbox"/>
Esindab liikmete huve põllumajanduspoliitika kujundamisel	<input type="checkbox"/>	<input type="checkbox"/>	<input type="checkbox"/>	<input type="checkbox"/>
Korraldab liikmetele erinevaid üritusi (lisaks tootjarühma töökoosolekutele) liikmete vahelise suhtlemise parandamiseks	<input type="checkbox"/>	<input type="checkbox"/>	<input type="checkbox"/>	<input type="checkbox"/>
Muu (palun täpsustage)	<input type="checkbox"/>	<input type="checkbox"/>	<input type="checkbox"/>	<input type="checkbox"/>

11. Kas Te turustate oma toodangu ise või tootjarühma kaudu (st müüte toodangu tootjarühmale ja tootjarühm müüb edasi)?

Turustan kõik ise → **KÜSIMUS 16**

Turustan enamuse ise.....

Umbes pooleks

Tootjarühm turustab enamuse

Tootjarühm turustab kõik

12. Palun märkige, mitme tootjarühma kaudu Te oma toodangut müüte.

13. Palun märkige oma peamiste toodete kohta, kas tootjarühma poolt makstav hind erineb käesoleval aastal Teie arvates hinnast, mida Te saaks individuaalsel turustamisel ning ligikaudne erinevus protsentides.

Palun kirjutage oma peamise toote nimetus (nt toorpiim, lihaveised eluskaalus, sead eluskaalus, toidukartul, raps, söödaoder, toidurukis jne)	Hind on kõrgem	Hind on madalam	Hind on sama	Ei oska öelda
	<input type="checkbox"/>%	<input type="checkbox"/>%	<input type="checkbox"/>	<input type="checkbox"/>
	<input type="checkbox"/>%	<input type="checkbox"/>%	<input type="checkbox"/>	<input type="checkbox"/>
	<input type="checkbox"/>%	<input type="checkbox"/>%	<input type="checkbox"/>	<input type="checkbox"/>

14. Kui tootjarühma poolt Teile makstav hind on kõrgem, siis mis seda Teie arvates põhjustab? Palun valige kuni 3 olulisemat põhjust.

- Ei oska öelda.....
- Suure koguse pakkumine.....
- Tootjarühma hinnaläbirääkijate parem kompetents ja osavus.....
- Tootjarühma aktiivne müügitöö (võimalikke ostjaid, kelle vahel valida, on rohkem).....
- Ühiselt müüdavate toodete kvaliteet on parem.....
- Pideva kaubapakkumise tagamine.....
- Tootjarühm annab toodetele kõrgema lisandväärtuse (pakendamine, töötlemine).....
- Ladustamise, transpordi ja muude kulude kokkuhoid.....
- Tootjarühm maksab liikmetele reservide arvelt rohkem, kui edasimüügil saab
- Muu (palun täpsustage)
-

15. Kui tootjarühma poolt Teile makstav hind on madalam, siis mis seda Teie arvates põhjustab? Palun valige kuni 3 olulisemat põhjust.

- Ei oska öelda.....
- Konkurents vanade turutegijatega (tootjarühma tooted ei ole veel turul tuntud).....
- Erinevate liikmete toodete kvaliteet on ebahühtlane.....
- Tootjarühma tegevuskulud on suured
- Tootjarühma kogematus turustamisel.....
- Tootjarühm eelistab kõrgemale kasumlikkusele stabiilsust
- Tootjarühm kogub vahendamiselt raha investeringuteks/reservi

Muu (palun täpsustage)

16. Kuidas Te hindate riigi toetust tootjarühmadele?

Piisav

Tagasihoidlik

Ebapiisav

Ei oska öelda.....

17. Millist konkreetset abi Te tootjarühmadele ootate riigilt?

	Väga oluline	Oluline	Ei ole oluline	Ei oska öelda
Tootjarühma loomise ja arendamise toetus (tegevuskulude kompenseerimine)	<input type="checkbox"/>	<input type="checkbox"/>	<input type="checkbox"/>	<input type="checkbox"/>
Investeeringutoetus	<input type="checkbox"/>	<input type="checkbox"/>	<input type="checkbox"/>	<input type="checkbox"/>
Turuarendustoetus (messidel osalemine, reklaam jms)	<input type="checkbox"/>	<input type="checkbox"/>	<input type="checkbox"/>	<input type="checkbox"/>
Riiklikud sooduslaenud	<input type="checkbox"/>	<input type="checkbox"/>	<input type="checkbox"/>	<input type="checkbox"/>
Kindlustustoetus	<input type="checkbox"/>	<input type="checkbox"/>	<input type="checkbox"/>	<input type="checkbox"/>
Ekspordigarantiid	<input type="checkbox"/>	<input type="checkbox"/>	<input type="checkbox"/>	<input type="checkbox"/>
Maksusoodustused	<input type="checkbox"/>	<input type="checkbox"/>	<input type="checkbox"/>	<input type="checkbox"/>
Tootjarühmade ja ühistegevuse põhimõtete tutvustamine ning mainekujundus	<input type="checkbox"/>	<input type="checkbox"/>	<input type="checkbox"/>	<input type="checkbox"/>
Tootjarühmade tugikeskuse loomine	<input type="checkbox"/>	<input type="checkbox"/>	<input type="checkbox"/>	<input type="checkbox"/>
Muu (palun täpsustage)	<input type="checkbox"/>	<input type="checkbox"/>	<input type="checkbox"/>	<input type="checkbox"/>

B. TOOTJARÜHMADE TUNNUSTAMINE

18. Kas tootjarühmade PRIA poolt tunnustamise tingimused on Teie hinnangul:

	Jah	Ei	Ei oska öelda	Ei ole tingimustega kursis
... arusaadavad	<input type="checkbox"/>	<input type="checkbox"/>	<input type="checkbox"/>	<input type="checkbox"/>
... asjakohased	<input type="checkbox"/>	<input type="checkbox"/>	<input type="checkbox"/>	<input type="checkbox"/>

Soovi korral täpsustage, mida oleks vaja muuta?

.....

19. Kas ja millises suunas on tootjarühma tunnustamise tingimused mõjutanud Teie ettevõtte arengut? Valida võib mitu vastusevarianti.

Midagi ei ole muutunud.....

- Astusin uue tootjarühma liikmeks, mis loodi tunnustuse saamise tingimusi arvestades.....
- Astusin juba varem tegutsenud tootjarühma liikmeks.....
- Mind arvati tootjarühmast välja, sest ma ei vastanud tootjarühma tunnustamise nõuetele.....
- Minu toodangu müük läbi tootjarühma on kasvanud
- Minu toodangu müük läbi tootjarühma on kahanenud.....
- Pean täitma liikmetele kehtestatud kohustuslikku tootmiseeskirja (kvaliteedinõudeid).....
- Pean tootmisel ja müügil järgima tootjarühma 5 aasta tegevuskava
- Tootjarühm nõuab andmeid minu majandustegevuse kohta (kohustuslik aruandlus).....
- Pean müüma oma toodangust teatud osa läbi tootjarühma.....
- Midagi muud (palun nimetage)
-

20. Kas Te olete tunnustatud tootjarühma liige?

Jah.....

Ei..... → **KÜSIMUS 23**

21. Kas tootjarühma tunnustamise nõudena kehtestatud tootjarühma tegevuskava täitmine on mõjutanud Teie ettevõtte tootmismahu?

Tootmismahu on tootjarühma tegevuskava tõttu kasvanud

Tootmismahu ei ole tootjarühma tegevuskava tõttu muutunud

Tootmismahu on tootjarühma tegevuskava tõttu vähenenud

Minu ettevõtte tootmismahu ja tootjarühma tegevuskava ei ole omavahel seotud

Ei oska hinnata, ei ole kursis tootjarühma tegevuskavaga

22. Kas tunnustatud tootjarühma liikmetele kohustuslik tootmiseeskiri on mõjutanud tootmismeetodeid ja/või toodangu kvaliteeti Teie ettevõttes?

Tootmismeetodid/toodangu kvaliteet olid tootmiseeskirjale vastavad juba varem.....

Tootmismeetodid/toodangu kvaliteet on muudetud tootmiseeskirjale vastavaks

Tootmismeetodid/toodangu kvaliteet ei vasta tootmiseeskirjale, kuid on kavas muuta.....

Tootmismeetodid/toodangu kvaliteet ei vasta tootmiseeskirjale ja ei ole kavas.....

neid muuta, sest tootmiseeskiri ei ole asjakohane

Ei oska hinnata, ei ole kursis tootmiseeskirjaga.....

C. MAK-i MEEDE 1.9 TOOTJARÜHMA LOOMISE JA ARENDAMISE TOETUS

23. Kas meetmest 1.9 toetuse saamise tingimused on Teie hinnangul:

	Jah	Ei	Ei oska öelda	Ei ole tingimustega kursis
... arusaadavad	<input type="checkbox"/>	<input type="checkbox"/>	<input type="checkbox"/>	<input type="checkbox"/>
... asjakohased	<input type="checkbox"/>	<input type="checkbox"/>	<input type="checkbox"/>	<input type="checkbox"/>

Soovi korral täpsustage, mida oleks vaja muuta?

.....

24. Kas Teie hinnangul meede 1.9 soodustab:

	Jah	Ei	Ei oska öelda
Tootjarühmade koondumist, ühinemist	<input type="checkbox"/>	<input type="checkbox"/>	<input type="checkbox"/>
Tootjarühmade liikmete arvu kasvu	<input type="checkbox"/>	<input type="checkbox"/>	<input type="checkbox"/>
Tootjarühmade müügitulu kasvu	<input type="checkbox"/>	<input type="checkbox"/>	<input type="checkbox"/>
Tootjarühmade sisemist reorganiseerumist	<input type="checkbox"/>	<input type="checkbox"/>	<input type="checkbox"/>
Uute tootjarühmade tekkimist	<input type="checkbox"/>	<input type="checkbox"/>	<input type="checkbox"/>
Tootjarühmade investeeringuid põhivarasse	<input type="checkbox"/>	<input type="checkbox"/>	<input type="checkbox"/>
Tootjarühmade investeeringuid turundusse	<input type="checkbox"/>	<input type="checkbox"/>	<input type="checkbox"/>
Tootjarühmade investeeringuid teadus-arendustegevusse	<input type="checkbox"/>	<input type="checkbox"/>	<input type="checkbox"/>

D. TEISED TOOTJARÜHMADE TEGEVUST TOETAVAD MAK-i MEETMED

25. Kuivõrd olulised on Teie hinnangul tootjarühmade arengule järgmised MAK-i meetmed:

	Oluline	Vähe-oluline	Ei ole oluline	Ei oska öelda
1.6.2 Piimandussektori ja mahepõllumajandustootmise kohandamine uute väljakutsetega	<input type="checkbox"/>	<input type="checkbox"/>	<input type="checkbox"/>	<input type="checkbox"/>
1.6.3 Põllumajandustoodete ühisturustamise edendamine	<input type="checkbox"/>	<input type="checkbox"/>	<input type="checkbox"/>	<input type="checkbox"/>
1.7.1 Põllumajandus- ja toidusektoris ning	<input type="checkbox"/>	<input type="checkbox"/>	<input type="checkbox"/>	<input type="checkbox"/>

metsandussektoris uute toodete, töötlemisviiside ja tehnoloogiate arendamise alane koostöö				
1.7.3 Toidukvaliteedikavade raames toodetud toodete alane teavitamis- ja edendamistegevus	<input type="checkbox"/>	<input type="checkbox"/>	<input type="checkbox"/>	<input type="checkbox"/>

26. Mida peaks meetmete 1.6.2, 1.6.3, 1.7.1 ja 1.7.3 tingimustes muutma, et need vastaksid paremini tootjarühmade vajadustele ja võimalustele?

.....

.....

E. ÜLDISED KÜSIMUSED

27. Palun märkige, millises juriidilises vormis Te ettevõtjana põllumajanduses tegutsete.

Füüsilisest isikust ettevõtja.....

Aktsiaselts.....

Osühing.....

Tulundusühistu

28. Palun märkige oma ettevõtjana tegutsemise alustamise aasta.a.

29. Kui suur oli Teie müügitulu 2010. aastal? eurot

30. Kuidas Te hindate oma müügitulu muutust lähiaastatel?

Kasvab

Ei muutu

Kahaneb

Ei oska hinnata

31. Palun märkige, millise valdkonna põllumajandustooteid Te toodate ja mis on Teie peamine tegevusala.

	Toodan tooteid	Peamine valdkond
Teravilja ja õliseemnete kasvatus	<input type="checkbox"/>	<input type="checkbox"/>
Muude põllukultuuride (sh kartuli) kasvatus	<input type="checkbox"/>	<input type="checkbox"/>
Aiandus	<input type="checkbox"/>	<input type="checkbox"/>
Püsilikultuurid	<input type="checkbox"/>	<input type="checkbox"/>
Piimakarjakasvatus	<input type="checkbox"/>	<input type="checkbox"/>

Lihaveisekasvatus	<input type="checkbox"/>	<input type="checkbox"/>
Lamba- ja kitsekasvatus	<input type="checkbox"/>	<input type="checkbox"/>
Muude kariloomade kasvatus	<input type="checkbox"/>	<input type="checkbox"/>
Seakasvatus	<input type="checkbox"/>	<input type="checkbox"/>
Linnukasvatus	<input type="checkbox"/>	<input type="checkbox"/>
Segatootmine	<input type="checkbox"/>	<input type="checkbox"/>

32. Kui Teil tekkis küsimustikku täites ettepanekuid või kommentaare küsimustikus käsitletud teemade lõikes, siis me oleme tänulikud, kui Te need siia kirjutate.

.....

.....

Suur tänu koostöö eest!

LISA 3. Tunnustamata tootjaorganisatsioonide küsitluse vorm

Lugupeetud põllumajandustootjaid ühendava organisatsiooni esindaja!

Põllumajandusministeeriumi korraldusel uurib Eesti Maaülikool majandusliku ühistegevuse (edaspidi ühistegevus) võimalusi põllumajandussektoris ning Eesti maaelu arengukava 2007-2013 (edaspidi MAK) meetmete mõju põllumajandustootjate tootjarühmadesse koondumisele.

Küsitlus on anonüümne ning tulemusi kasutatakse üksnes üldistatud kujul. Teie vastused on olulised ühistegevust edendavate meetmete täiendamiseks. Uuringu tulemustega on võimalik tutvuda alates 2012. aasta jaanuarist Eesti Maaülikooli leheküljel www.emu.ee.

Majandus- ja sotsiaalinstituudi maamajanduse uuringute ja analüüsi osakond

Eesti Maaülikool

KÜSIMUSTIK: ÜHISTEGEVUS PÕLLUMAJANDUSSEKTORIS

A. ORGANISATSIOONI TEGEVUS

1. Palun märkige oma organisatsiooni asutamisaasta.a.
2. Palun märkige, millise valdkonna põllumajandustoodete tootjaid Teie organisatsioon peamiselt koondab.

Teravilja ja õliseemnete kasvatus

Muude põllukultuuride (sh kartuli) kasvatus.

Aiandus.....

Püsilikultuurid.....

Piimakarjakasvatus

Lihaveisekasvatus

Lamba- ja kitsekasvatus.....

Muude kariloomade kasvatus

Seakasvatus.....

Linnukasvatus.....

Segatootmine

Muu (lisada täpsustus)

3. Kuidas Te hindate üldist ühistegevuse aktiivsust põllumajandusvaldkonnas, kus Teie organisatsioon tegutseb?

Põllumajandustootjaid ühendavaid ja nende toodangu turustamise võimalusi parandavaid organisatsioone (edaspidi põllumajandustootjate ühendajad) on parasjagu

Põllumajandustootjate ühendajaid on liiga palju.....

Põllumajandustootjate ühendajaid on liiga vähe

Muu (lisada täpsustus)

4. Palun märkige oma organisatsiooni liikmetena kuuluvate põllumajandustootjate arv küsitlemise hetke seisuga.

5. Kui suur oli Teie organisatsiooni müügitulu 2010. aastal? eurot

6. Teie organisatsiooni tegevus.

Ostame liikmete toodangu ja müüme selle edasi

Otsime liikmete toodangule ostja, saame vahendustasu

Vahendame vaid tootmissisendeid

Muu (lisada täpsustus)

7. Kuidas Teie hinnangul muutuvad lähiaastatel Teie organisatsiooni põllumajandustootjatest liikmete arv ja organisatsiooni müügitulu?

	Kasvab	Ei muutu	Kahaneb	Ei oska öelda
Liikmete arv	<input type="checkbox"/>	<input type="checkbox"/>	<input type="checkbox"/>	<input type="checkbox"/>
Müügitulu	<input type="checkbox"/>	<input type="checkbox"/>	<input type="checkbox"/>	<input type="checkbox"/>

Liikmete arvu või müügitulu vähenemise puhul lisada põhjendus
.....

8. Kuidas Te hindate oma organisatsiooni majanduslikke arenguväljavaateid (kasumlikkus, jätkusuutlikkus)?

Väga head

Head.....

Rahuldavad

Mitterahuldavad.....

Ei oska öelda.....

9. Palun märkige, mitu protsenti moodustavad Teie organisatsiooni puhul tegevus- ja arenduskulud müügitulust.%

10. Palun märkige, millega Teie organisatsioon praegu tegeleb ja millega kavatses tulevikus tegelema hakata.

	Tegeleb praegu	Tegeleb tulevikus	Ei tegele praegu ega tulevikus	Ei oska öelda
Toodab põllumajandustooteid (tulundusühistu ise omab/rendib põllumajanduslikku maad, omab põllumajandusloomi, -linde jne)	<input type="checkbox"/>	<input type="checkbox"/>	<input type="checkbox"/>	<input type="checkbox"/>
Vahendab liikmetele infot tootmissisendite ostuvõimaluste kohta	<input type="checkbox"/>	<input type="checkbox"/>	<input type="checkbox"/>	<input type="checkbox"/>
Ostab hulgi tootmissisendeid ja müüb liikmetele soodsalt edasi	<input type="checkbox"/>	<input type="checkbox"/>	<input type="checkbox"/>	<input type="checkbox"/>
Vahendab infot koolitusvõimaluste kohta	<input type="checkbox"/>	<input type="checkbox"/>	<input type="checkbox"/>	<input type="checkbox"/>
Organiseerib ise liikmetele koolitusi	<input type="checkbox"/>	<input type="checkbox"/>	<input type="checkbox"/>	<input type="checkbox"/>
Pakub liikmetele põllumajanduslikku nõustamist	<input type="checkbox"/>	<input type="checkbox"/>	<input type="checkbox"/>	<input type="checkbox"/>
Pakub liikmetele raamatupidamisalast nõustamist	<input type="checkbox"/>	<input type="checkbox"/>	<input type="checkbox"/>	<input type="checkbox"/>
Pakub liikmetele finantsnõustamist (abistab pangalaenude taotlemisel)	<input type="checkbox"/>	<input type="checkbox"/>	<input type="checkbox"/>	<input type="checkbox"/>
Abistab liikmeid toetuste taotlemisel	<input type="checkbox"/>	<input type="checkbox"/>	<input type="checkbox"/>	<input type="checkbox"/>
Annab liikmetele laenu (krediiti)	<input type="checkbox"/>	<input type="checkbox"/>	<input type="checkbox"/>	<input type="checkbox"/>
Pakub liikmetele tulundusühistule kuuluva varaga põllumajanduslikke teenuseid (sh põlluharimisteenused, saagikoristusjärgsed teenused, toodangu ladustamine, transport jms)	<input type="checkbox"/>	<input type="checkbox"/>	<input type="checkbox"/>	<input type="checkbox"/>
Pakub liikmetele turustusteenuseid (vahendab infot müügivõimaluste kohta, peab eelläbirääkimisi ostjatega, organiseerib müügikohti, transporti, teeb liikmete toodangule reklaami jms)	<input type="checkbox"/>	<input type="checkbox"/>	<input type="checkbox"/>	<input type="checkbox"/>
Ostab kokku liikmete toodangu ja müüb selle edasi	<input type="checkbox"/>	<input type="checkbox"/>	<input type="checkbox"/>	<input type="checkbox"/>
Reguleerib liikmete toodangu kvaliteeti (on välja töötanud ja kehtestanud liikmete kokkuostetavale toodangule kohustuslikud kvaliteedinõuded)	<input type="checkbox"/>	<input type="checkbox"/>	<input type="checkbox"/>	<input type="checkbox"/>
On välja töötanud tootjarühma toodangut eristava kaubamärgi	<input type="checkbox"/>	<input type="checkbox"/>	<input type="checkbox"/>	<input type="checkbox"/>
Reguleerib liikmete toodangu müügi mahtu (on kehtestanud liikmetele kohustuse müüa teatud osa oma toodangust tootjarühmale)	<input type="checkbox"/>	<input type="checkbox"/>	<input type="checkbox"/>	<input type="checkbox"/>
Teeb koostööd teadusasutustega, viib tulemused liikmeteni	<input type="checkbox"/>	<input type="checkbox"/>	<input type="checkbox"/>	<input type="checkbox"/>
Tegeleb kokkuostetud toodangule uute turustusvõimaluste otsimisega (sh eksport, messidel osalemine, reklaam)	<input type="checkbox"/>	<input type="checkbox"/>	<input type="checkbox"/>	<input type="checkbox"/>
Teostab kokkuostetud toodangu müügieelset ettevalmistust (puhastamine, sorteerimine, pakendamine jms)	<input type="checkbox"/>	<input type="checkbox"/>	<input type="checkbox"/>	<input type="checkbox"/>
Teostab kokkuostetud toodangu töötlemist	<input type="checkbox"/>	<input type="checkbox"/>	<input type="checkbox"/>	<input type="checkbox"/>

Teostab kokkuostetud toodangu müüki jaekaubanduse tasemel (omab müügipunkti, müügiautomaati vms)	<input type="checkbox"/>	<input type="checkbox"/>	<input type="checkbox"/>	<input type="checkbox"/>
Esindab liikmete huve põllumajanduspoliitika arendamisel	<input type="checkbox"/>	<input type="checkbox"/>	<input type="checkbox"/>	<input type="checkbox"/>
Korraldab liikmetele erinevaid üritusi (lisaks tootjarühma töökoosolekutele) liikmete omavahelise suhtlemise parandamiseks	<input type="checkbox"/>	<input type="checkbox"/>	<input type="checkbox"/>	<input type="checkbox"/>
Muu (palun täpsustage)	<input type="checkbox"/>	<input type="checkbox"/>	<input type="checkbox"/>	<input type="checkbox"/>

11. Kuivõrd olulised on Teie hinnangul Teie organisatsiooni kasutegurid põllumajandustootjatest liikmetele?

	Väga oluline	Oluline	Ei ole oluline	Ei oska öelda
Liikmete kulutused tootmissisenditele vähenevad	<input type="checkbox"/>	<input type="checkbox"/>	<input type="checkbox"/>	<input type="checkbox"/>
Liikmete toodangu turustamisvõimalused paranevad	<input type="checkbox"/>	<input type="checkbox"/>	<input type="checkbox"/>	<input type="checkbox"/>
Liikmetel on võimalus keskenduda põhitegevusele	<input type="checkbox"/>	<input type="checkbox"/>	<input type="checkbox"/>	<input type="checkbox"/>
Liikmete individuaalne investeringuvajadus väheneb, avanevad võimalused ühisinvesteringuteks (sh suurteks)	<input type="checkbox"/>	<input type="checkbox"/>	<input type="checkbox"/>	<input type="checkbox"/>
Liikmete sissetulekud kasvavad	<input type="checkbox"/>	<input type="checkbox"/>	<input type="checkbox"/>	<input type="checkbox"/>
Liikmete erialased teadmised paranevad	<input type="checkbox"/>	<input type="checkbox"/>	<input type="checkbox"/>	<input type="checkbox"/>
Liikmete toodangu kvaliteet paraneb	<input type="checkbox"/>	<input type="checkbox"/>	<input type="checkbox"/>	<input type="checkbox"/>
Liikmete majanduslik turvatunne kasvab	<input type="checkbox"/>	<input type="checkbox"/>	<input type="checkbox"/>	<input type="checkbox"/>
Muu (palun täpsustage)	<input type="checkbox"/>	<input type="checkbox"/>	<input type="checkbox"/>	<input type="checkbox"/>

12. Kuivõrd oluliselt takistavad Teie hinnangul Teie organisatsiooni arengut järgmised tegurid?

	Väga oluliselt	Olu- liselt	Mitte- oluliselt	Ei oska öelda
Põllumajandustootjad ei tunne ühistegevuse põhimõtteid	<input type="checkbox"/>	<input type="checkbox"/>	<input type="checkbox"/>	<input type="checkbox"/>
Organisatsiooni juhtimine on keeruline, raske on leida head juhti	<input type="checkbox"/>	<input type="checkbox"/>	<input type="checkbox"/>	<input type="checkbox"/>
Pangad ei usalda tootjarühma ja ei anna laenu	<input type="checkbox"/>	<input type="checkbox"/>	<input type="checkbox"/>	<input type="checkbox"/>
Toiduainetööstused takistavad põllumajandustootjate liitumist Teie organisatsiooniga	<input type="checkbox"/>	<input type="checkbox"/>	<input type="checkbox"/>	<input type="checkbox"/>
Kehtivad seadused ja õigusaktid ei toeta ühistegevust	<input type="checkbox"/>	<input type="checkbox"/>	<input type="checkbox"/>	<input type="checkbox"/>
Organisatsiooni majandustegevus ei ole piisavalt paindlik (soodsas majandussituatsioonis ei pruugi maksimeerida liikmete kasumit)	<input type="checkbox"/>	<input type="checkbox"/>	<input type="checkbox"/>	<input type="checkbox"/>
Põllumajandustootjad ei usalda üksteist ja neid ühendavat organisatsiooni	<input type="checkbox"/>	<input type="checkbox"/>	<input type="checkbox"/>	<input type="checkbox"/>
Põllumajandustootjad ei soovi kanda täiendavaid rahalisi kulusid seoses ühendava organisatsiooni liikmeks olemisega (sisseasumismaks, aastamaks jm)	<input type="checkbox"/>	<input type="checkbox"/>	<input type="checkbox"/>	<input type="checkbox"/>

Liikmed ei ole neid ühendavale organisatsioonile lojaalsed (parema pakkumise saamisel müüakse oma toodang ise või lahutatakse tootjarühmast)	<input type="checkbox"/>	<input type="checkbox"/>	<input type="checkbox"/>	<input type="checkbox"/>
Liikmed on passiivsed, ei osale neid ühendava organisatsiooni juhtimises, koosolekutel	<input type="checkbox"/>	<input type="checkbox"/>	<input type="checkbox"/>	<input type="checkbox"/>
Liikmed sekkuvad neid ühendava organisatsiooni majandustegevusse liiga jõuliselt ja omakasu silmas pidades, raske on saavutada kokkuleppeid	<input type="checkbox"/>	<input type="checkbox"/>	<input type="checkbox"/>	<input type="checkbox"/>
Liikmetel puudub ühine arusaam liikmete võrdsest kohtlemisest	<input type="checkbox"/>	<input type="checkbox"/>	<input type="checkbox"/>	<input type="checkbox"/>
Liikmed ei soovi paigutada oma raha ühisinvesteeringutesse	<input type="checkbox"/>	<input type="checkbox"/>	<input type="checkbox"/>	<input type="checkbox"/>
Liikmed ei soovi majanduslikult sõltuda neid ühendavast organisatsioonist	<input type="checkbox"/>	<input type="checkbox"/>	<input type="checkbox"/>	<input type="checkbox"/>
Muu (palun täpsustage)	<input type="checkbox"/>	<input type="checkbox"/>	<input type="checkbox"/>	<input type="checkbox"/>

13. Kas Teie hinnangul on Teie organisatsiooni arengut takistavaid tegureid viimase 5 aasta jooksul lisandunud või vähemaks jäänud?

On lisandunud.....

Olukord on sama.....

On vähemaks jäänud.....

Ei oska hinnata

14. Palun hinnake, kui võrd rahul võiks Teie organisatsiooni põllumajandusega tegelevad liikmed olla Teie tootjarühma tegevusega?

Väga rahul.....

Pigem rahul.....

Ei rahul ega rahulolematud.....

Pigem rahulolematud

Rahulolematud.....

Ei oska hinnata

15. Kas Teie organisatsioon kavandab järgneva 3 aasta jooksul teha järgmisi investeeringuid?

	Jah	Ei	Ei oska öelda
Liikmetele põllumajanduslike <u>teenuste pakkumiseks</u> põllumajandusmasinate- ja seadmete ost, hoonete (sh laod, kuivatid)	<input type="checkbox"/>	<input type="checkbox"/>	<input type="checkbox"/>

ost/ehitamine jms			
Investeeringud <u>ühistorundusse</u> (kaubamärgid, reklaam, messidel osalemine, turu-uuringud, koduleht)	<input type="checkbox"/>	<input type="checkbox"/>	<input type="checkbox"/>
Liikmetelt <u>kokkuostetud toodangu müügieelseks ettevalmistamiseks</u> (puhastamine, pakendamine jms) vajalike masinate ja seadmete ost, hoonete ost/ehitamine jms	<input type="checkbox"/>	<input type="checkbox"/>	<input type="checkbox"/>
Liikmetelt <u>kokkuostetud toodangu töötlemiseks</u> vajalike masinate ja seadmete ost, hoonete ost/ehitamine jms	<input type="checkbox"/>	<input type="checkbox"/>	<input type="checkbox"/>
Investeeringud <u>jaekaubandusse</u> (müügipunkti rajamine ja sisustamine, müügiautomaatide ost jms)	<input type="checkbox"/>	<input type="checkbox"/>	<input type="checkbox"/>
Muu investeering (palun täpsustage).....	<input type="checkbox"/>	<input type="checkbox"/>	<input type="checkbox"/>

16. Kui Teie organisatsioon ei kavanda järgneva 3 aasta jooksul eelpool kirjeldatud vähemalt üht investeeringut teha, siis miks?

.....

17. Kuidas Te hindate riigi toetust põllumajandustootjaid ühendavale organisatsioonile, antud juhul Teile?

Piisav

Tagasihoidlik

Ebapiisav

Ei oska öelda.....

18. Millist konkreetset abi Te põllumajandustootjaid ühendavale organisatsioonile ootate riigilt?

	Väga oluline	Oluline	Ei ole oluline	Ei oska öelda
Tootjarühma loomise ja arendamise toetus (tegevuskulude kompenseerimine)	<input type="checkbox"/>	<input type="checkbox"/>	<input type="checkbox"/>	<input type="checkbox"/>
Investeeringutoetus	<input type="checkbox"/>	<input type="checkbox"/>	<input type="checkbox"/>	<input type="checkbox"/>
Turuarendustoetus (messidel osalemine, reklaam jms)	<input type="checkbox"/>	<input type="checkbox"/>	<input type="checkbox"/>	<input type="checkbox"/>
Riiklikud sooduslaenud	<input type="checkbox"/>	<input type="checkbox"/>	<input type="checkbox"/>	<input type="checkbox"/>
Kindlustustoetus	<input type="checkbox"/>	<input type="checkbox"/>	<input type="checkbox"/>	<input type="checkbox"/>
Ekspordigarantiid	<input type="checkbox"/>	<input type="checkbox"/>	<input type="checkbox"/>	<input type="checkbox"/>
Maksusoodustused	<input type="checkbox"/>	<input type="checkbox"/>	<input type="checkbox"/>	<input type="checkbox"/>
Tootjarühmade ja ühistegevuse põhimõtete tutvustamine ning mainekujundus	<input type="checkbox"/>	<input type="checkbox"/>	<input type="checkbox"/>	<input type="checkbox"/>
Tootjarühmade tugikeskuse loomine	<input type="checkbox"/>	<input type="checkbox"/>	<input type="checkbox"/>	<input type="checkbox"/>
Muu (palun täpsustage)	<input type="checkbox"/>	<input type="checkbox"/>	<input type="checkbox"/>	<input type="checkbox"/>
.....				

B. TOOTJARÜHMADE TUNNUSTAMINE

19. Kas tootjarühmade PRIA poolt tunnustamise tingimused on Teie hinnangul:

	Jah	Ei	Ei oska öelda
... arusaadavad	<input type="checkbox"/>	<input type="checkbox"/>	<input type="checkbox"/>
... asjakohased	<input type="checkbox"/>	<input type="checkbox"/>	<input type="checkbox"/>

Soovi korral täpsustage, mida oleks vaja muuta?

.....

20. Miks Teie organisatsioon ei ole taotlenud tunnustamist? Valida võib mitu varianti.

Ei näe soovi ja vajadust

Ei vasta tunnustamise tingimustele

Sh

Müügitulu on liiga väike

Kõik liikmed ei ole kantud äriregistrisse

Kõik liikmed ei tooda või ei turusta põllumajandustoodet

Ei ole viite nn tuumikliiget

Liikmed ei ole nõus võtma kohustust müüa teatud % oma toodangust tootjarühmale ...

Liikmed ei ole nõus kohustusliku tootmiseeskirja (toodangu kvaliteedinõuete)

kehtestamisega

Liikmed ei aktsepteeri tootjarühma tegevuskava

Liikmed ei anna tootjarühmale andmeid oma majandustegevuse kohta

Liikmete vahel puudub ühine arusaam liikmete võrdsest kohtlemisest

Muu põhjus (palun täpsustage)

.....

21. Kas Teie organisatsioon kavatseb järgmise 3 aasta jooksul tunnustamist taotleda?

Jah.....

Ei.....

Ei oska öelda.....

22. Kui Teil tekkis küsimustikku täites ettepanekuid või kommentaare küsimustikus käsitletud teemade lõikes, siis me oleme tänulikud, kui Te need siia kirjutate.

.....
.....

Suur tänu koostöö eest!

LISA 4. Küsitluste koondtulemused

Tabel A. Ühistegevust takistavad tegurid

Vastuse sisu	Vastaja grupp	Hinnang					Kokku	Väga oluliselt või oluliselt hinnante arv vastajate arvust,%
		Ei oska öelda	Mitte-oluliselt	Oluliselt	Väga oluliselt			
Põllumajandus- tootjad ei tunne ühistegevuse põhimõtteid	TO		7	2	2	11	36,4	
	TÜ ja MTÜ		4	4	2	10	60,0	
	TO-de liikmed	5	8	43	19	75	82,7	
	Mitte liikmed	13	9	36	17	75	70,7	
Tootjarühma juhtimine on keeruline, raske on leida head juhti	TO		3	4	4	11	72,7	
	TÜ ja MTÜ		4	6		10	60,0	
	TO-de liikmed	3	3	34	35	75	92,0	
	Mitte liikmed	7	6	27	35	75	82,7	
Pangad ei usalda tootjarühma ja ei anna laenu	TO		7	3	1	11	36,4	
	TÜ ja MTÜ	2	6	1	1	10	20,0	
	TO-de liikmed	11	11	37	16	75	70,7	
	Mitte liikmed	25	11	23	15	74	51,4	
Toiduainetööstused takistavad põllumajandus- tootjate liitumist tootjarühmaga	TO		6	3	2	11	45,5	
	TÜ ja MTÜ	1	4	3		8	37,5	
	TO-de liikmed	19	17	20	18	75	50,7	
	Mitte liikmed	29	18	16	11	74	36,5	
Kehtivad seadused ja õigusaktid ei toeta ühistegevust	TO		8	2	1	11	27,3	
	TÜ ja MTÜ		2	4	4	10	80,0	
	TO-de liikmed	15	17	23	20	75	57,3	
	Mitte liikmed	30	11	23	10	74	44,6	
Tootjarühma majandustegevus ei ole piisavalt paindlik	TO		8	3		11	27,3	
	TÜ ja MTÜ	1	2	6		9	66,7	
	TO-de liikmed	12	17	33	12	74	60,8	
	Mitte liikmed	28	14	25	7	74	43,2	
Põllumajandus- tootjad ei usalda üksteist ja tootjarühma	TO		8	1	2	11	27,3	
	TÜ ja MTÜ		5	3	1	9	44,4	
	TO-de liikmed	7	11	35	22	75	76,0	
	Mitte liikmed	11	10	25	29	75	72,0	
Põllumajandus- tootjad ei soovi kanda täiendavaid rahalisi kulusid seoses tootjarühma liikmeks olemisega	TO		8	3		11	27,3	
	TÜ ja MTÜ		3	4	4	11	72,7	
	TO-de liikmed	6	14	42	13	75	73,3	
	Mitte liikmed	11	16	32	16	75	64,0	
Liikmed ei ole tootjarühmale	TO		8	2	1	11	27,3	
	TÜ ja MTÜ		5	1	3	9	44,4	

lojaalsed	TO-de liikmed	6	3	40	26	75	88,0
	Mitte liikmed	14	7	29	25	75	72,0
Liikmed on passiivsed, ei osale tootjarühma juhtimises, koosolekutel	TO		7	3	1	11	36,4
	TÜ ja MTÜ		5	3	2	10	50,0
	TO-de liikmed	4	12	42	17	75	78,7
	Mitte liikmed	14	9	30	22	75	69,3
Liikmed sekkuvad tootjarühma majandustegevusse liiga jõuliselt ja omakasu silmas pidades, raske on saavutada kokkuleppeid	TO		10	1		11	9,1
	TÜ ja MTÜ	1	7	2		10	20,0
	TO-de liikmed	9	28	22	16	75	50,7
	Mitte liikmed	25	13	24	13	75	49,3
Liikmetel puudub ühine arusaam liikmete võrdsest kohtlemisest	TO		10	1		11	9,1
	TÜ ja MTÜ		6	3	1	10	40,0
	TO-de liikmed	4	16	40	15	75	73,3
	Mitte liikmed	17	10	24	24	75	64,0
Liikmed ei soovi paigutada oma raha ühis-investeeringutesse	TO	4	6	1		11	9,1
	TÜ ja MTÜ	1	3	3	3	10	60,0
	TO-de liikmed	5	11	41	18	75	78,7
	Mitte liikmed	16	9	31	19	75	66,7
Liikmed ei soovi majanduslikult sõltuda tootjarühmast	TO		9	2		11	18,2
	TÜ ja MTÜ	2	3	3	3	11	54,5
	TO-de liikmed	7	13	40	15	75	73,3
	Mitte liikmed	17	10	26	22	75	64,0

Tabel B. TO-de, TÜ-de ja MTÜ-de tegevused

	Vastaja grupp	Ei oska öelda	Ei tegele praegu tulevikus	Tegeleb praegu	Tegeleb praegu ja tulevikus	Tegeleb tulevikus	Kokku	Vastusevariantide "Tegeleb praegu või tulevikus" osatähtsus vastustest, %
Toodab põllumajandustooteid	TO		7	2		2	11	36,4
	TÜ-d ja MTÜ-d	1	6			1	8	12,5
Vahendab liikmetele infot tootmissisendite ostuvõimaluste kohta	TO			11			11	100,0
	TÜ-d ja MTÜ-d		3	1	3	2	9	66,7
Ostab hulgi tootmissisendeid ja müüb	TO	1		10			11	90,9
	TÜ-d ja MTÜ-d		4	1	1	3	9	55,6

liikmetele soodsalt edasi									
Vahendab infot koolitusvõimaluste kohta	TO			10			1	11	100,0
	TÜ-d ja MTÜ-d		1	1	6		1	9	88,9
Organiseerib ise liikmetele koolitusi	TO			11				11	100,0
	TÜ-d ja MTÜ-d		1	1	5		2	9	88,9
Pakub liikmetele põllumajanduslikku nõustamist	TO		3	6			1	10	70,0
	TÜ-d ja MTÜ-d		1	1	3		5	10	90,0
Pakub liikmetele raamatupidamisalast nõustamist	TO		5	3			2	10	50,0
	TÜ-d ja MTÜ-d		5	1			3	9	44,4
Pakub liikmetele finantsnõustamist	TO		4	4			2	10	60,0
	TÜ-d ja MTÜ-d		6				2	8	25,0
Abistab liikmeid toetuste taotlemisel	TO		5	4			1	10	50,0
	TÜ-d ja MTÜ-d	1	4		1		3	9	44,4
Annab liikmetele laenu	TO		1	8			1	10	90,0
	TÜ-d ja MTÜ-d	1	4	3			1	9	44,4
Pakub liikmetele tulundusühistule kuuluva varaga põllumajanduslikke teenuseid	TO		3	6			1	10	70,0
	TÜ-d ja MTÜ-d	1	2	2	3		1	9	66,7
Pakub liikmetele turustus-teenuseid	TO		1	8			1	10	90,0
	TÜ-d ja MTÜ-d		2	3	3		2	10	80,0
Ostab kokku liikmete toodangu ja müüb selle edasi	TO			11				11	100,0
	TÜ-d ja MTÜ-d		2	3	4		2	11	81,8
Reguleerib liikmete toodangu kvaliteeti	TO		2	8				10	80,0
	TÜ-d ja MTÜ-d		3	1	3		2	9	66,7
On välja töötanud tootjarühma toodangut eristava kaubamärgi	TO	1	2	4			3	10	70,0
	TÜ-d ja MTÜ-d		4		2		3	9	55,6
Reguleerib liikmete toodangu müügi mahtu	TO		2	8				10	80,0
	TÜ-d ja MTÜ-d	1	4	1	2		1	9	44,4
Teeb koostööd	TO			8			2	10	100,0

teadus- asutustega, viib tulemused liikmeteni	TÜ-d ja MTÜ-d	1	1		5	1	8	75,0
Tegeleb kokkuostetud toodangule uute turustus- võimaluste otsimisega	TO		1	10			11	90,9
	TÜ-d ja MTÜ-d	1	1	1	4	2	9	77,8
Teostab kokkuostetud toodangu müügieelset ettevalmistust	TO		5	2		3	10	50,0
	TÜ-d ja MTÜ-d		4	1	1	3	9	55,6
Teostab kokkuostetud toodangu töötlemist	TO		5	2		3	10	50,0
	TÜ-d ja MTÜ-d		5	1	1	2	9	44,4
Teostab kokkuostetud toodangu müüki jaekaubanduse tasemel	TO		3	3		4	10	70,0
	TÜ-d ja MTÜ-d		3		2	4	9	66,7
Esindab liikmete huve põllumajandus- poliitika arendamisel	TO-d			11			11	100,0
	TÜ-d ja MTÜ-d		1	1	4	3	9	88,9
Korraldab liikmetele erinevaid üritusi	TO			10			10	100,0
	TÜ-d ja MTÜ-d		1	1	4	3	9	88,9

Tabel C. TO-de liikmete ja teiste tootjate arvamus tootjaorganisatsioonide tegevustest

		Ei oska öelda	Tegeleb tootjarühm, kuhu kuulun	Tootjarühm ei peaks tegelema/ei tegele	Tootjarühm peaks tegelema	Grand Total	Vastatud, et tegeleb või peaks tegelema, osakaal, %
Toodab põllumajandustooteid	Mitte liikmed	25	7	31	9	72	22,2
	TO-de liikmed	14	6	47	7	74	17,6
Vahendab liikmetele infot tootmissisendite ostuvõimaluste kohta	Mitte liikmed	12	12	6	42	72	75,0
	TO-de liikmed	6	46	2	21	75	89,3
Ostab hulgi tootmissisendeid ja	Mitte liikmed	13	9	5	46	73	75,3

müüb liikmetele soodsalt edasi	TO-de liikmed	7	45	3	19	74	86,5
Vahendab infot koolitusvõimaluste kohta	Mitte liikmed	16	18	4	35	73	72,6
	TO-de liikmed	7	45	2	21	75	88,0
Organiseerib ise liikmetele koolitusi	Mitte liikmed	19	12	7	35	73	64,4
	TO-de liikmed	7	41	5	22	75	84,0
Pakub liikmetele põllumajanduslikku nõustamist	Mitte liikmed	19	14	8	32	73	63,0
	TO-de liikmed	8	32	8	27	75	78,7
Pakub liikmetele raamatupidamisalast nõustamist	Mitte liikmed	21	6	20	26	73	43,8
	TO-de liikmed	13	10	29	22	74	43,2
Pakub liikmetele finantsnõustamist	Mitte liikmed	22	4	17	30	73	46,6
	TO-de liikmed	14	8	27	26	75	45,3
Abistab liikmeid toetuste taotlemisel	Mitte liikmed	22	8	21	22	73	41,1
	TO-de liikmed	12	10	29	24	75	45,3
Annab liikmetele laenu	Mitte liikmed	31	5	24	14	74	25,7
	TO-de liikmed	12	15	32	16	75	41,3
Pakub liikmetele tulundusühistule kuuluva varaga põllumajanduslikke teenuseid	Mitte liikmed	17	9	11	36	73	61,6
	TO-de liikmed	9	12	22	31	74	58,1
Pakub liikmetele turustusteenuseid	Mitte liikmed	12	15	3	43	73	79,5
	TO-de liikmed	6	43	7	19	75	82,7
Ostab kokku liikmete toodangu ja müüb selle edasi	Mitte liikmed	14	16	6	38	74	73,0
	TO-de liikmed	4	50	5	16	75	88,0
Reguleerib liikmete toodangu kvaliteeti	Mitte liikmed	25	10	10	28	73	52,1
	TO-de liikmed	6	44	9	16	75	80,0
On välja töötanud tootjarühma toodangut eristava kaubamärgi	Mitte liikmed	27	9	6	31	73	54,8
	TO-de liikmed	10	28	10	27	75	73,3

Reguleerib liikmete toodangu müügi mahtu	Mitte liikmed	23	13	17	20	73	45,2
	TO-de liikmed	11	36	9	19	75	73,3
Teeb koostööd teadusasutustega, viib tulemused liikmeteni	Mitte liikmed	20	7	6	40	73	64,4
	TO-de liikmed	6	37	10	22	75	78,7
Tegeleb kokkuostetud toodangule uute turustusvõimaluste otsimisega	Mitte liikmed	19	11	6	37	73	65,8
	TO-de liikmed	5	50	5	15	75	86,7
Teostab kokkuostetud toodangu müügieelset ettevalmistust	Mitte liikmed	26	9	15	23	73	43,8
	TO-de liikmed	17	16	17	25	75	54,7
Teostab kokkuostetud toodangu töötlemist	Mitte liikmed	27	8	16	22	73	41,1
	TO-de liikmed	9	20	13	33	75	70,7
Teostab kokkuostetud toodangu müüki jaekaubanduse tasemel	Mitte liikmed	28	6	13	26	73	43,8
	TO-de liikmed	14	18	13	29	74	63,5
Esindab liikmete huve põllumajanduspoliitika arendamisel	Mitte liikmed	17	9	2	45	73	74,0
	TO-de liikmed	9	41		24	74	87,8
Korraldab liikmetele üritusi	Mitte liikmed	21	14	3	35	73	67,1
	TO-de liikmed	7	43	2	23	75	88,0