



Maaelu Arengu Euroopa
Põllumajandusfond:
Euroopa investeeringud
maapiirkondadesse



www.emu.ee
Eesti Maaülikool
Estonian University of Life Sciences
Majandus- ja sotsiaalinstituut
Institute of Economics and Social Sciences

Eesti Maaelu Arengukava 2007-2013 meetme 1.5.2 „Metsandussaadustele lisandväärtuse andmise investeeringutoetus“ rakendamistulemuste analüüs

III taotlusvoor

Teostaja:

**Eesti maaelu arengukava 2007-2013 1., 3. ja 4. telje
püsihindaja**

Maamajanduse uuringute ja analüüsi osakond

Majandus- ja sotsiaalinstituut

Eesti Maaülikool

Tartu 2011

SISUKORD

| | |
|--|----|
| Sissejuhatus | 3 |
| 1. Analüüsi meetodika | 4 |
| 2. Kolmanda taotlusvooru väljundid võrrelduna eelnevate taotlusvoorudega | 5 |
| 3. Meetme 1.5.2 sihttasemete täitumine | 10 |
| 4. Toetuse saajate tegevusalad ja investeeringud | 11 |
| 5. Toetuse saajate majandusnäitajate analüüs | 13 |
| 6. Investeeringute teostamine | 15 |
| Kokkuvõte | 17 |

SISSEJUHATUS

Eesti maaelu arengukava 2007–2013 (edaspidi MAK) esimese telje meetme 1.5.2 „Metsandussaadustele lisandväärtuse andmise investeeringutoetus“ (edaspidi meede 1.5.2) püsihindamist teostab Eesti Maaülikooli majandus- ja sotsiaalinstituut. Nõukogu määruse (EÜ) nr 1698/2005 artikli 86 lõike 1 kohaselt kehtestavad liikmeriigid püsihindamise süsteemi, mida vastavalt Põllumajandusministeeriumi volitusele teostab MAK raames Eesti Maaülikooli Majandus- ja sotsiaalinstituut. Püsihindaja tegevus on määratletud põllumajandusministri 7. jaanuari 2009. a määrusega nr 3 „Eesti maaelu arengukava 2007–2013 seire ja hindamise kord“. Käesolev rakendusanalüüs on 2011. aasta hindamisplaani alusel teostatav uurimistöök.

Meede 1.5.2 on suunatud põllumajanduse ja metsanduse konkurentsivõime parandamisele. Meede on ellukutsutud vajadusest edendada puiduliste metsandussaaduste töötlemisega tegelevate mikroettevõtete konkurentsivõimelist arengut, soodustada innovaatilise ja mikroettevõtja jaoks uuendusliku tehnoloogia kasutuselevõttu ja toote sortimendi laiendamist, tagades puiduliste metsandussaaduste ökonoomse ja tõhusa kasutamise.

Meetme 1.5.2 taotlusvoorud on olnud avatud kolm korda:

- 1) 29.09. – 24.10.2008;
- 2) 24.08. – 11.09.2009;
- 3) 16.09. – 24.09.2010.

Edaspidi nimetatakse vastavalt esimese, teise ja kolmas taotlusvoor.

Käesoleva rakendusanalüüsi eesmärgid on järgmised:

- 1) võrrelda esimese, teise ja kolmanda taotlusvoor tulemusi;
- 2) hinnata taotlejate arvu, kes on toetuse saamise kvalifitseerumisel piiripeal ehk meetme 1.5.2 määruse §-s 3 toodud nõuete asjakohasus;
- 3) hinnata korduvtaotlejate hulka ja korduvtaotluste rahastamise tõenäosust;
- 4) meetme 1.5.2 toetuse saajate kattuvus teiste MAK meetmete toetuse saajatega;
- 5) anda ülevaade ettevõtjate planeeritavatest tegevustest ja olemasolevatest kogemustest;
- 6) hinnata investeeringute teostamise aktiivsust;
- 7) analüüsida toetuse saajate finantsmajanduslike näitajate võimalikke seoseid;
- 8) analüüsida meetme eesmärkide täituvuse tõenäosust.

Käesoleva rakendusanalüüsi koostas EMÜ majandus- ja sotsiaalinstituudi maamajanduse uuringute ja analüüsi osakonna analüütik Risto Räisa.

1. ANALÜÜSI METOODIKA

Meetme 1.5.2 rakendusanalüüsi koostamisel kasutati taotlejate ja toetuse saajate andmeid seisuga 30. aprilli 2011. aasta. Analüüsitavad andmed koosnesid PRIA poolt esitatud meetme 1.5.2 seirekoontabelis kirjeldatud ja Euroopa Komisjoni poolt püstitatud kohustuslikest väljundnäitajatest ning püsihindajate poolt kogutud väljund- ja tulemusnäitajatest. Püsihindajate poolt kogutud näitajad pärinesid toetust taotlenud ettevõtjate taotlustest ja äriplaanidest ning äriregistri andmebaasist.

Kogutud andmed on minevikulised, seega tuginetakse analüüsil faktilistele andmetele. Analüüs viidi läbi kabinetuuringuna, kuna täiendavat küsitlust ettevõtjate algandmete täiendamiseks ei teostatud.

Analüüsil kasutatavad spetsiifilised jaotused, sh loendamine, koondamine ja üldistamine, on täpsemalt selgitatud iga analüüsitava teema kirjelduses.

Põhiliselt kasutatakse järgmisi grupeerimisi:

- 1) jaotamine taotlusvoorude alusel;
- 2) jaotamine esitatud taotlusteks, heakskiidetud taotlusteks ehk toetuse saajateks ja mittemääratud taotlusteks. Esitatud taotlused hõlmavad nii heakskiidetud kui ka mittemääratud taotlusi;
- 3) jaotamine toetuse saaja tegevusala alusel.

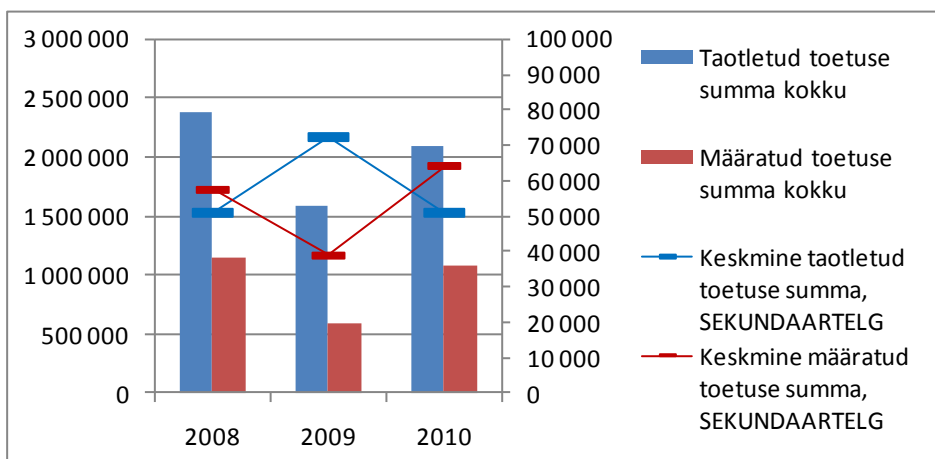
2. KOLMANDA TAOTLUSVOORU VÄLJUNDID VÖRRELDUNA EELNEVATE TAOTLUSVOORUDEGA

Kolmandas voorus oli toetuse taotlemine aktiivne võrreldes eelneva taotlusvooriga. Kolmandasse vooru esitati 41 toetuse taotlust – taotletud toetuse summa oli kokku 2 096 274 eurot (tabel 1). Toetus määrati 17 ettevõtjale – määratud toetuse summas oli kokku 1 086 498 eurot. Kolme taotlusvooru kokkuvõttena on määratud taotluste osatähtsus 47,3% esitatud taotlustest. See näitab, et toetuse taotlemisel on konkurents suur, mis võimaldab toetada eelkõige kvaliteetsemaid projekte. Samal ajal peab arvestama, et kolmandas voorus määrati toetus 41,5% taotlustest. Olukorras, kus valdav osa taotlejatest jääb toetuseta vajaks täiendavat eelarve juhtimise otsust, sest tekib ebaefektiivsus taotluste menetlemisel ja samal ajal ka ettevõtjate konkurentsivõime abistamisel.

Tabel 1. Toetuse taotlemine ja määramine taotlusvoorude lõikes

| Taotlusvoor | Esitatud taotluste arv | Taotletud toetus kokku, eurot | Taotletud keskmine toetus, eurot | Määratud taotluste arv | Määratud toetus kokku, eurot | Määratud keskmine toetus, eurot | Määratud taotluste osatähtsus taotluste arvust |
|-----------------|------------------------|-------------------------------|----------------------------------|------------------------|------------------------------|---------------------------------|--|
| I taotlusvoor | 47 | 2 386 446 | 50 775 | 20 | 1 150 410 | 57 520 | 42,6% |
| II taotlusvoor | 22 | 1 592 635 | 72 393 | 15 | 584 103 | 38 940 | 68,2% |
| III taotlusvoor | 41 | 2 096 274 | 51 129 | 17 | 1 086 498 | 63 912 | 41,5% |
| KOKKU | 110 | 6 075 355 | 55 231 | 52 | 2 821 011 | 54 250 | 47,3% |

Kolmanda vooru keskmine määratud toetuse summa oli 63 912 eurot, mis on 32,5% suurem kui eelnevate voorude keskmine vastav näitaja (joonis 1). Keskmine määratud toetuse summa on suurenenud olukorras, kus taotletud toetuse summa ei kasvanud. See näitab, et taotluste hindamise käigus on viimases voorus olnud edukamad suuremad projektid.



Joonis 1. Toetuse taotlemine ja määramine taotlusvoorudes, eurot

Korduvalt toetust saanud isikute osakaal kõigist toetuse saajatest ei ole suur. Ainult 5,8% toetuse saajatest on määratud toetust kahes voorus (tabel 2). Ka toetuse taotlejate hulgas on korduvtaotlejaid üksnes 7,3%. Kolmanda vooru 41 toetuse taotlejast kuus olid taotlenud toetust ka eelnevates voorudes.

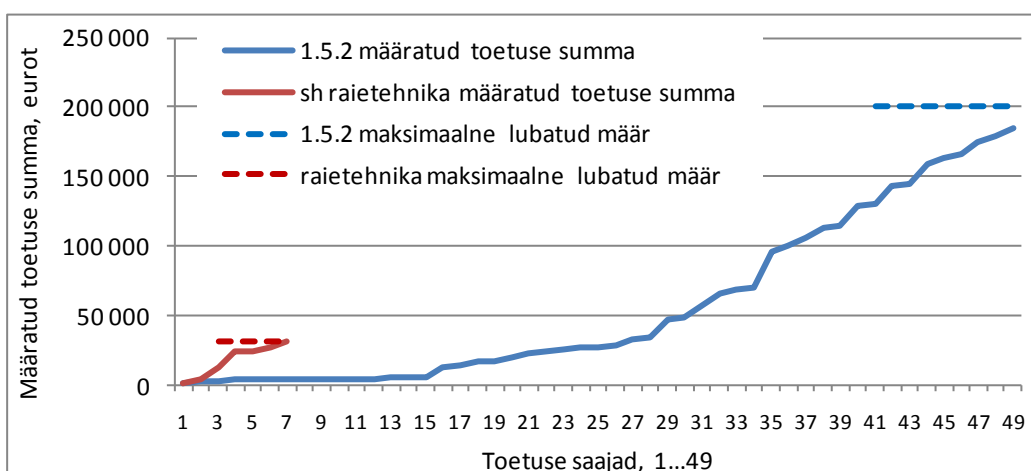
Tabel 2. Korduvtaotluste arv toetuse taotlejate ja saajate hulgas

| Taotlusvoor | Toetuse taotlejad | | | Toetuse saajad | | |
|-----------------|------------------------|--|---|---------------------|--|--|
| | toetuse taotlejate arv | korduvalt toetust taotlenud toetuse taotlejate arv | korduvalt toetust taotlenud toetuse taotlejate osakaal kõigist toetuse taotlejatest | toetuse saajate arv | korduvalt toetust saanud toetuse saajate arv | korduvalt toetust saanud toetust saajate osakaal kõigist toetuse saajatest |
| I taotlusvoor | 47 | X | X | 20 | X | X |
| II taotlusvoor | 22 | 2 | 9,1% | 15 | 1 | 6,7% |
| III taotlusvoor | 41 | 6 | 14,6% | 17 | 2 | 11,8% |
| KOKKU | 110 | 8 | 7,3% | 52 | 3 | 5,8% |

Meetme 1.5.2 alusel on toetust saanud 49 erinevat isikut. Nendest kuus (12,2%) on lisaks meetme 1.5.2 toetusele saanud toetust veel ühest MAK meetmest, ning üks ettevõtja on saanud toetust veel kahest teisest MAK meetmest. Meetme 1.5.2 toetuse saajad on kahel korral saanud toetust meetmetest 1.3, 3.1 ja 4.3. Üks meetme 1.5.2 toetuse saaja on saanud toetust ka meetmest 1.5.1 ja üks on saanud toetust meetmest 1.8.

Järgnevalt analüüsiti taotletava toetuse summa alusel määrusega kehtestatud piirmäärade asjakohasust. Meetme määruse kohaselt on maksimaalne toetuse summa ühe taotleja kohta programmiperioodil 200 000 eurot kogu perioodi 2007–2013 kohta kokku. Meetme 1.5.2 keskmine määratud toetuse summa on 54 250 eurot (57 572 eurot, kui arvestada toetuse saajatena 49 erinevat isikut). Määratud toetuse summa on suurenenud taotlusvoorude lõikes ning kolmandas voorus oli see 63 912 eurot. Siiski ei ole määrusega sätestatud piirmäär oluliselt piiravaks teguriks toetuse taotlemisel, sest vaid 15,4% toetuse saajatest (kaheksa toetuse saajat) moodustab määratud toetuse summa rohkem kui 66,7% piirmäärast (joonis 2).

Samuti on meetme 1.5.2 määrusega sätestatud piirmäär, et raietehnika soetamisel antakse toetust ühe taotleja kohta mitte rohkem kui 31 956 eurot kalendriaastas. Raietehnika soetamiseks on saanud toetust seitse ettevõtjat. Nendest neljal juhul (57,1%) moodustab raietehnika soetamiseks määratud toetuse summa rohkem kui 75,0% piirmäärast. See näitab, et seatud piirmäär on vajalik ja asjakohane.



Joonis 2. Toetuse saajate määratud toetuse summa võrdlus piirmääraga

Määruse §-s 3 on sätestatud, et taotleja peab taotluse esitamise ajaks olema tegutsenud vähemalt 12 kuud. Toetuse saajate keskmine tegutsemise aeg taotlemisele eelnevalt on 6,7 aastat. Üksnes kaks ettevõtjat on toetuse taotlemisele eelnevalt tegutsenud alla 2 aasta.

Määrusega on kehtestatud nõue, et taotleja pidi taotluse esitamise aastale vahetult eelnenud majandusaastal tegelema puiduliste metsandussaaduste töötlemise või metsa majandamisega ning nimetatud tegevuste müügitulu oli taotluse esitamise aastale vahetult eelnenud majandusaasta kogu müügitulust vähemalt 50%. Detailandmed müügitulu kohta olid kättesaadavad 33 toetuse saaja kohta. Analüüsitud 33 toetuse saaja aritmeetiline keskmine metsandustegevusega seotud müügitulu osakaal kogu müügitulust oli 92,1%. Analüüsitud toetuse saajatest ainult viiel (15,2%) moodustas metsandusega seotud müügitulu alla 75% kogu müügitulust, samas kui 25-l (75,7% analüüsitud ettevõtjatest) oli näitaja üle 90%.

Määrus sätestab, et taotleja taotluse esitamise aastale vahetult eelnenud majandusaasta müügitulu puiduliste metsandussaaduste töötlemisest ja metsa majandamisest peab olema suurem kui 2 400 eurot ning müügitulu metsandussaaduste töötlemisest ja metsa majandamisest koos muude ärituludega ei tohi ületada kahte miljonit eurot. Analüüsitud 33 toetuse saaja aritmeetiline keskmine metsandustegevusega seotud müügitulu oli 156 484 eurot. Ainult ühe toetuse saaja metsandustegevusega seotud müügitulu oli üle ühe miljoni euro ning kahe toetuse saaja näitaja oli alla 5 000 euro.

Määruse kohaselt ei tohi toetuse saaja võlakordaja toetuse taotlemisele eelneval aastal olla suurem kui 2,30. Võlakordaja arvutamiseks vajalikud algandmed olid kättesaadavad 42 toetuse saaja kohta. Analüüsitud 42 ettevõtja aritmeetiline keskmine võlakordaja oli 0,69. Analüüsitud toetuse saajatest üheksal (21,4%) on võlakordaja üle 1,00, sealhulgas vaid kolmel (7,1%) on näitaja üle 2,00.

Määruse kohaselt peab toetuse saaja maksevõime näitaja toetuse taotlemisele eelneval aastal olema üle 1,00. Maksevõime arvutamiseks vajalikud näitajad olid kättesaadavad 43 toetuse saaja kohta. Analüüsitud toetuse saajate aritmeetiline keskmine maksevõime näitaja oli 6,14. Analüüsitud toetuse saajatest 17 (39,5%) olid maksevõime näitajaga alla 2,00, sealhulgas seitsme (16,3%) toetuse saaja näitaja oli alla 1,30.

Hinnates kokkuvõtvalt määruse §-s 3 sätestatud nõuete asjakohasust saame väita, et tegutsemise aja, müügitulu ning võlakordaja nõuded ei ole toetuse taotlemisel piiravaks ning on asjakohased. Leidub selliseid toetuse saajaid, kelle võlakordaja läheneb lubatud piirväärtusele, kuid ka siin ei ole alust arvata, et määrusega sätestatud piirmäärade oleks vaja muuta.

Enamus toetuse saajatest on äriühingud (tabel 3). FIE-de osakaal toetuse saajate seas on 15,4% ja äriühinguid on 84,6% (sh kolm tulundusühistut). Seejuures FIE-de osakaal on voorude lõikes vähenenud, olles esimeses taotlusvoorus 20,0% ja kolmandas 11,8%.

Tabel 3. Toetuse saajate jagunemine ettevõtluvormi alusel

| Taotlusvoor | Toetuse saajate arv | Sh füüsilisest isikust ettevõtjad | Sh osaühingud | FIE-de osakaal | Osaühingute osakaal |
|-----------------|---------------------|-----------------------------------|---------------|----------------|---------------------|
| I taotlusvoor | 20 | 4 | 16 | 20,0% | 80,0% |
| II taotlusvoor | 15 | 2 | 13 | 13,3% | 86,7% |
| III taotlusvoor | 17 | 2 | 15 | 11,8% | 88,2% |
| KOKKU | 52 | 8 | 44 | 15,4% | 84,6% |

Järgnevas lõigus analüüsitakse, mis tegevustele kõige sagedamini toetust määratakse. Kolme vooru peale kokku on määratud toetus 71 tegevuse elluviimiseks (tabel 4). Kõige sagedamini (27 korral) on määratud toetus biokütuste tootmiseks vajalike masinate ja seadmete ostmiseks. Järgnevad saekaatri masinate ja -seadmete ostmine 19 tegevusega ning muude metsandussaadusi töötlevate masinate ja seadmete ostmine üheksa tegevusega. Määratud toetuse summat analüüsides näeme samuti, et biokütuste tootmiseks vajalike masinate ja seadmete ostmiseks määratud summa ületab kõigi teiste tegevuste näitajat märkimisväärselt. Määratud toetuse summa toetatud tegevuse kohta on kõige suurem muude metsandussaadusi töötlevate masinate ja seadmete ostmise korral. Tegevuse liik on määratud toetuse taotlusel esitatud andmete alusel. Tabelis 4 esitatud tulemuste mõistmisel peame arvestama, et investeerimisprojekti detailandmeid analüüsides selgub, et enamus muude metsandussaadusi töötlevate masinate ja seadmete ostmise tegevusi oleks sobilik liigitada ka biokütuste tootmiseks vajalike masinate ja seadmete ostmise tegevusteks.

Tabel 4. Toetatud tegevused

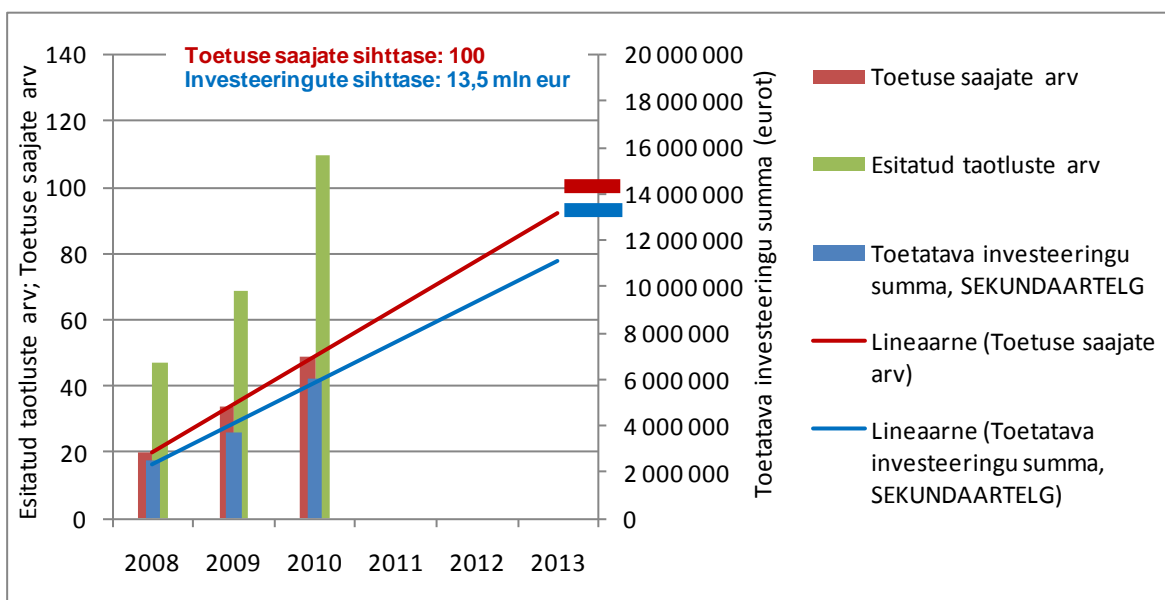
| Näitaja | | Biokütuste tootmiseks vajalike masinate ja seadmete ostmine (halumasin, hakkur, pressimisseadmed jne) | Saekaatri-masinate ja -seadmete ostmine | Muude metsandussaadusi töötlevate masinate ja seadmete ostmine | Raie-tehnika ostmine (masinad ja seadmed) | Muud tegevused* | Tegevused kokku |
|--|----------|---|---|--|---|-----------------|-----------------|
| Toetatud tegevuste arv | I voor | 13 | 6 | 4 | 2 | 1 | 26 |
| | II voor | 4 | 4 | 4 | 2 | 5 | 19 |
| | III voor | 10 | 9 | 1 | 3 | 3 | 26 |
| | KOKKU | 27 | 19 | 9 | 7 | 9 | 71 |
| Määratud toetuse summa | I voor | 549 533 | 274 460 | 299 413 | 5 097 | 21 907 | 1 150 410 |
| | II voor | 325 628 | 25 930 | 12 252 | 51 607 | 168 685 | 584 103 |
| | III voor | 380 712 | 266 056 | 144 235 | 69 213 | 226 282 | 1 086 498 |
| | KOKKU | 1 255 872 | 566 447 | 455 900 | 125 918 | 416 874 | 2 821 011 |
| Keskmine määratud toetuse summa tegevuse kohta | I voor | 42 272 | 45 743 | 74 853 | 2 549 | 21 907 | 44 247 |
| | II voor | 81 407 | 6 483 | 3 063 | 25 804 | 33 737 | 30 742 |
| | III voor | 38 071 | 29 562 | 144 235 | 23 071 | 75 427 | 41 788 |
| | KOKKU | 46 514 | 29 813 | 50 656 | 17 988 | 46 319 | 39 733 |

* Veeru koosseisus on kajastatud: Kuivati masinate ja seadmete ostmine (6 tegevust); Muude metsandussaadusi töötlevate kasutatud masinate ja seadmete ostmine (2 tegevust); Kasutatud raie-tehnika ostmine (masinad ja seadmed) (1 tegevus).

Kokkuvõtvalt saame järeldada, et kolmas taotlusvoor oli eelmiste voorudega sarnane nii määratud toetuse kui taotlejate iseloomu poolest ning täidab meetme eesmärgi. Ülejäänud voorudest erinevaks saab lugeda teist taotlusvoorud madala taotlemise aktiivsuse tõttu. Positiivset olukorda kajastab kolmas taotlusvoor, kus taotlejate arv kasvas tasemele, mis võimaldab piisaval hulgal kvaliteetseid arendusprojektide. Samas tuleb jälgida, et ei tekiks suurt ebaefektiivsust eelarve juhtimisest tulenevalt, kus toetust mitte saavate ettevõtjate osakaal taotlejatest on suurem kui 30%. Sellises olukorras soovitame nii administratiivse efektiivsuse kui ka konkurentsivõime tagamise võtmes kasutusele võtta täiendavaid juhtimismeetmeid. Väga heaks toetuse taotlejate ja saajate konkurentsisuhteks saab lugeda olukorda, kus toetuse mitte saajaid on 30% taotlejatest. Toetuse saajate arv kolme taotlusvoorud kohta on väike ning näiteks efektiivsuse saavutamiseks ei ole otstarbekas teostada taotlusvoorud igaaastaselt vaid kokkulepitud aastatel ning seega korraga suuremas mahus. Lisaks ilmneb, et korduvtaotlejate arv on väike, mis annab suuremale hulgale ettevõtjatele võimaluse toetuse abil investeerida, kuid samas pidurdab aastane eelarve maht. Antud olukorras soovitame leida parema tasakaalu ja järgnevatel aastatel saadud kogemust arvestada. Määrusega sätestatud piirmäärad toetuse summa kohta on asjakohased ning toetavad meetme eesmärgi.

3. MEETME 1.5.2 SIHTTASEMETE TÄITUMINE

MAK-is on seatud sihttasemeks, et programmiperioodi jooksul peab saama meetme alusel toetust 100 ettevõtjat. Samas mahus oodatakse toetuse saajate hulka ettevõtjaid, kes loovad toetuse abil uusi tooteid või kasutavad uusi tehnoloogiaid. Seisuga 31.03.2011 on määratud toetus 52 taotlusele kokku summas 2 821 011 eurot. Kuna kolm ettevõtjat on saanud toetust kahes voorus, siis erinevaid toetuse saajaid on kokku 49. See moodustab 49,0% sihttasemest (joonis 3). Toimunud on kolm taotlusvoorut ning eeldatavasti avatakse veel kaks kuni kolm voorut. Toetuse taotlemine on muutunud aktiivsemaks. Arvestades eeltoodud saame prognoosida, et meetmele seatud sihttase toetuse saajate osas täidetakse programmiperioodi lõpuks. Tuginedes MAK määratlusele, kus uusi tooteid tootvate või tehnoloogiaid kasutavate ettevõtjate arv on võrdsustatud toetuse saajate arvuga, saame ka meetmele eesmärgiks seatud uuenduslikkuse sihttaset lugeda saavutatavaks.



Joonis 3. Toetuse saajate arvu ja toetatava investeeringu summa sihttasemete täitumine

MAK-is on sätestatud sihttasemeks, et meetme alusel toetatud investeeringute summa peab programmiperioodi lõpuks olema 13,5 mln eurot. Kolme seni toimunud vooruga kokku on toetatava investeeringu summa kokku 6 026 062 eurot, mis moodustab 44,5% sihttasemest. Eeldades, et toetuse saajaid on 100 ning keskmine toetatava investeeringu summa jääb viimase vooruga sarnasele tasemele, saab prognoosida, et programmiperioodi lõpuks on toetatava investeeringu summa sihttase saavutatav.

Kokkuvõtteks näeme, et meetme rakendamine on toimunud ootuspäraselt ning meetmele seatud sihttasemed on programmiperioodi lõpuks saavutatavad.

4. TOETUSE SAAJATE TEGEVUSALAD JA INVESTEERINGUD

Järgnevalt on analüüsitud, mis liiki tegevustele on toetust määratud ning investeeringu seoseid toetuse saaja tegevusalaga. Analüüsis jagati toetuse saajad kahte gruppi (metsandusettevõtted ja segaettevõtted) vastavalt toetuse taotlusel esitatud andmetele.

Investeeringute liigitamisel kasutatakse järgmist jaotust:

- 1) biokütuste tootmiseks vajalike masinate ja seadmete ostmine (halumasin, hakkur, pressimisseadmed jne);
- 2) saekaatri masinate ja -seadmete ostmine;
- 3) muude metsandussaadusi töötlevate masinate ja seadmete ostmine;
- 4) raie tehnika ostmine (masinad ja seadmed);
- 5) kuivati masinate ja seadmete ostmine;
- 6) muude metsandussaadusi töötlevate kasutatud masinate ja seadmete ostmine;
- 7) kasutatud raie tehnika ostmine (masinad ja seadmed);
- 8) elektripaigaldise ostmine;
- 9) biokütuste tootmiseks vajalike kasutatud masinate ja seadmete ostmine (halumasin, hakkur, pressimisseadmed jne);
- 10) automaatika- või infotehnoloogiliste seadmete (sh tarkvara) ostmine.

Toetuse saajatest 65,4% (34) on metsandusettevõtted ning 34,6% segaettevõtted. Mõlema tegevusala puhul on kõige sagedamini teostatavateks tegevusteks biokütuste tootmiseks vajalike masinate ja seadmete ostmine ning saekaatri masinate ja -seadmete ostmine (tabel 5). Toetuse saajad ei ole taotlenud kordagi toetust elektripaigaldise ostmiseks, biokütuste tootmiseks vajalike kasutatud masinate ja seadmete ostmiseks ega automaatika- või infotehnoloogiliste seadmete (sh tarkvara) ostmiseks. Segaettevõtted erinevad metsandusettevõtetest sellepoolest, et segaettevõtted ei ole taotlenud toetust raie tehnika ostmiseks samas kui metsandusettevõtetel on nimetatud tegevus esinemissageduselt kolmandal kohal.

Toetuse saajatest 17 investeerivad mitmesse tegevusse. Need on enamasti biokütuste tootmiseks vajalike masinate ja seadmete ostmine ning saekaatri masinate ja -seadmete ostmine või raie tehnika ostmine.

Tabel 5. Toetuse saajate jaotus tegevusalade ja investeeringu liikide alusel

| Toetuse saaja tegevusala | Toetuse saajate arv | Biokütuste tootmiseks vajalike masinate ja seadmete ostmine (halumasin, hakkur, pressimisseadmed) | Saekaatri masinate ja -seadmete ostmine | Muude metsandussaadusi töötlevate masinate ja seadmete ostmine | Raie tehnika ostmine (masinad ja seadmed) | Kuivati masinate ja seadmete ostmine | Muude metsandussaadusi töötlevate kasutatud masinate ja seadmete ostmine | Kasutatud raie tehnika ostmine (masinad ja seadmed) |
|--------------------------|---------------------|---|---|--|---|--------------------------------------|--|---|
| Metsandusettevõtte | 34 | 17 | 10 | 7 | 7 | 4 | 0 | 1 |
| Segaettevõtte | 18 | 10 | 9 | 2 | 0 | 2 | 2 | 0 |
| KOKKU | 52 | 27 | 19 | 9 | 7 | 6 | 2 | 1 |

Määratud toetuse summa kokku on 2 821 011 eurot. Sellest 82,3% (2 320 642 eurot) on määratud metsandusettevõtetele ning 17,7% (500 369 eurot) segaettevõtetele (tabel 6). Metsandusettevõtted teevad märksa suuremaid investeeringuid võrreldes segaettevõtetega. Metsandusettevõtetal on keskmine määratud toetuse summa tegevuse kohta 50 449 eurot ja toetuse saaja kohta 68 254 eurot. Segatootjatel on vastavad näitajad 20 015 eurot ja 27 798 eurot.

Tabel 6. Määratud toetuse summad tegevusalade ja toetatud tegevuste lõikes, eurot

| Toetuse saaja tegevusala | Biokütuste tootmiseks vajalike masinate ja seadmete ostmine (halumasin, hakkur, pressimis-seadmed) | Saekaatri masinate ja -seadmete ostmine | Muude metsandus-saadusi töötlevate masinate ja seadmete ostmine | Raie-tehnika ostmine (masinad ja seadmed) | Kuivati masinate ja seadmete ostmine | Muude metsandus-saadusi töötlevate kasutatud masinate ja seadmete ostmine | Kasutatud raie-tehnika ostmine (masinad ja seadmed) | Kokku |
|--------------------------|--|---|---|---|--------------------------------------|---|---|------------------|
| Metsandus-ettevõte | 1 166 932 | 420 319 | 429 255 | 125 918 | 146 263 | 0 | 31 956 | 2 320 642 |
| Sega-ettevõte | 88 941 | 146 128 | 26 645 | 0 | 130 252 | 108 403 | 0 | 500 369 |
| KOKKU | 1 255 872 | 566 447 | 455 900 | 125 918 | 276 515 | 108 403 | 31 956 | 2 821 011 |

Kõige suuremas summas on määratud toetust metsandusettevõtete puhul biokütuste tootmiseks vajalike masinate ja seadmete ostmiseks ning muude metsandussaadusi töötlevate masinate ja seadmete ostmiseks. Segaettevõtted investeerivad kõige suuremas summas saekaatri masinate ja -seadmete ostmisesse ning kuivati masinate ja seadmete ostmisesse.

Kokkuvõttena näeme, et metsandusettevõtted moodustavad toetuse saajate arvust 65,4% kuid määratud toetuse summast kasutavad nad 82,3%. Metsandusettevõtted teevad keskmiselt märksa suuremaid investeeringuid kui segaettevõtted. Kõige sagedamini teostatavateks tegevusteks mõlema tegevusala puhul on biokütuste tootmiseks vajalike masinate ja seadmete ostmine ning saekaatri masinate ja -seadmete ostmine. Segaettevõtted erinevad metsandusettevõtetest sellepolest, et segaettevõtted ei ole taotlenud toetust raie-tehnika ostmiseks samas kui metsandusettevõtetal on nimetatud tegevus sageduselt kolmas.

5. TOETUSE SAAJATE MAJANDUSNÄITAJATE ANALÜÜS

Käesolevas peatükis analüüsitakse toetuse saajate müügitulu, puhaskasumit, võlakordajat ja keskmist töötajate arvu. Kolmanda voo toetuse saajate tulemusi võrreldakse eelmiste voo näitajatega ning kogu metsandussektori keskmiste näitajatega Eesti Statistikaameti (SA) andmetel. Järelduste tegemisel on aluseks toetuse saajate toetuse taotlemise aastale eelneva majandusaasta näitajad – esimese taotlusvoo toetuse saajate puhul 2007. aasta andmed, teise taotlusvoo puhul 2008. aasta näitajad ning kolmanda voo toetuse saajatel 2009. aasta majandusnäitajad. Esimeses ja teises taotlusvoorus said toetust kokku 35 taotlejat. Analüüsiks vajalikud majandusnäitajad olid kättesaadavad nendest 32 ettevõtja puhul, kelle tulemuste alusel tehti järeldused üldkogumi kohta. Kolmanda taotlusvoo 17 toetuse saajast olid majandusnäitajad kättesaadavad 14 ettevõtja puhul.

Analüüsi tulemusel selgus, et kolmanda voo toetuse saajate keskmine müügitulu toetuse taotlemise aastale eelneval majandusaastal oli 24,6% kõrgem kui eelnevate voo toetuse saajate vastav näitaja (tabel 7). Teades, et samas oli kolmanda voo toetuse saajatel ka keskmine määratud toetuse summa 32,5% suurem kui esimese ja teise voo vastav näitaja, siis saame järeldada, et toetuses saajad hindavad oma investeerimisvõimet realistlikult ja teostavad jätkusuutlikke projekte, mida kinnitab ka järgnevatel lõikudes esitatud analüüs.

Kolmanda taotlusvoo toetuse saajate keskmine puhaskasum oli sarnane võrreldes esimese ja teise voo keskmise vastava näitajaga. Arvestades, et perioodil 2007–2009 on kogu metsandussektori keskmine puhaskasum langenud 87,6%, saame toetuse saajaid lugeda majanduslanguse ajal edukalt toime tulnud ettevõtjateks.

Toetuse saajate võlakordaja (kohustused jagatud varadega) toetuse taotlemisele eelneval majandusaastal on kõikides taotlusvoorudes jäänud 0,30–0,35 tasemele. Toetuse saajate võlakordaja on pisut madalam kui sektori keskmine vastav näitaja. Tänu võlakordaja olemasolevale suhteliselt madalale väärtusele on toetuse saajatel võimalus oma ettevõtlustegevusse veelgi enam võõrvahendeid kaasata.

Tabel 7. Toetuse saajate keskmised majandusnäitajad taotluse esitamisele vahetult eelnenud majandusaastal ning kogu metsandussektori vastavad majandusnäitajad SA andmetel

| Taotlusvoor | Keskmine müügitulu, eurot | Keskmine puhaskasum, eurot | Keskmine võlakordaja | Keskmine töötajate arv | Müügitulu ühe töajooku euro kohta |
|--------------------------------|---------------------------|----------------------------|----------------------|------------------------|-----------------------------------|
| I ja II voo toetuse saajad | 191 485 | 30 638 | 0,35 | 2,7 | 12,52 |
| III voo toetuse saajad | 238 630 | 30 074 | 0,30 | 3,9 | 7,38 |
| Muutus, III voo vs I ja II voo | 24,6% | -1,8% | -13,9% | 41,9% | -41,1% |
| Kogu sektor 2007 | 695 419 | 139 289 | 0,38 | 6,3 | 9,45 |
| Kogu sektor 2009 | 372 385 | 17 217 | 0,43 | 5,0 | 6,06 |
| Muutus, 2009 vs 2007 | -46,5% | -87,6% | 12,0% | -21,8% | -35,9% |

Kolmanda taotlusvooru toetuse saajate keskmine töötajate arv oli 41,9% suurem kui eelnevate voorude keskmine vastav näitaja. See tuleneb asjaolust, et kolmanda vooru toetuse saajad olid suuremad ettevõtjad, kes kasutavad rohkem ametlikku palgatöõjõudu. Kuna toetuse saajate töötajate arv on väiksem sektori keskmisest, siis on toetuse saajate müügitulu ühe töjõukulu euro kohta märksa kõrgem kui kogu metsandussektori keskmine vastav näitaja. See näitab toetuse saajate head konkurentsivõimet.

Meetme rakendamise tulemuste põhjalikumaks analüüsimiseks jagati toetuse saajad määratud toetuse summa alusel kahte gruppi: (1) toetuse saajad, kellele on määratud toetust üle 50 000 euro (18 ettevõtjat); (2) toetuse saajad, kellel määratud toetus on alla 50 000 euro (34 ettevõtjat). Majandusnäitajad olid kättesaadavad vastavalt grupile 15 ja 20 ettevõtja kohta, kelle tulemused laiendati üldkogumile. Analüüsi toetuse saajate 2009. aasta majandusnäitajaid.

Analüüs kinnitas, et mahukamaid investeerimisprojekte teostavad suuremad ettevõtjad. Efektiivsusnäitajad on pisut paremad suuremaid toetused taotlevatel ettevõtjatel. Väiksemat toetust saanud ettevõtjate keskmine müügitulu oli 75,6% madalam ja puhaskasum 77,6% madalam kui suuremat toetust saanud ettevõtjate vastavad näitajad (tabel 8). Võlakordajal ja töötajate arvul puudub märkimisväärne seos määratud toetuse summa suurusega. Kuna suuremat toetust saanud ettevõtjate müügitulu on neli korda suurem kui väiksema toetuse saajate vastav näitaja, siis on suurema toetuse saajatel ka müügitulu ühe töjõukulu euro kohta peaaegu kolm korda suurem.

Tabel 8. Toetuse saajate 2009. a majandusnäitajate analüüs sõltuvalt määratud toetuse summast

| Toetuse saajate grupp | Keskmine müügitulu, eurot | Keskmine puhaskasum, eurot | Keskmine võla-kordaja | Keskmine töötajate arv | Müügitulu ühe töjõukulu euro kohta |
|--|---------------------------|----------------------------|-----------------------|------------------------|------------------------------------|
| Üle 50 000 euro toetust saanud ettevõtjad (15 toetuse saajat) | 458 190 | 37 470 | 0,41 | 3,7 | 14,25 |
| Alla 50 000 euro toetust saanud ettevõtjad (20 toetuse saajat) | 111 831 | 8 390 | 0,41 | 3,1 | 5,09 |
| Erinevus | -75,6% | -77,6% | 0,8% | -17,0% | -64,3% |

Toetuse saajate majandusnäitajate analüüsi tulemusi kokku võttes saame väita, et meetme 1.5.2 toetuse saajad on majanduslanguse kontekstis hästi toime tulnud ettevõtjad, kes investeerivad riske põhjalikult jälgides. Keskmine määratud toetuse summa kasvab samas tempos võrreldes toetuse saajate keskmise müügitulu kasvuga. Toetuse saajate võlakordaja on madal, mis võimaldab ettevõtjatel veelgi enam võõrvahendite abil investeerida. Samuti selgus analüüsist, et suuremaid investeringuprojekte teostavate toetuse saajate müügitulu ja efektiivsusnäitajad on kõrgemad kui nende ettevõtjate näitajad, kes taotlevad väiksemaid toetussummasid.

6. INVESTEERINGUTE TEOSTAMINE

Kolmes taotlusvoorus kokku määratud toetuse summast (2 821 011 eurot) on seisuga 31.03.2011 välja makstud 450 872 eurot, mis moodustab 16,0% määratud toetusest. Seejuures esimese taotlusvooru määratud toetuse summast (1 150 410 eurot) oli samaks ajaks välja makstud 32,6% (375 590 eurot). Arvestades, et esimese vooru investeeringute tegemise tähtaeg lõppes 12.03.2011, siis ei saa väljamaksuprotsenti lugeda rahuldavaks.

Toetust saanud 52 taotlusest on osalise või täieliku väljamakse saanud 17 (32,7% taotlustest). Nendest 12-1 (70,6%) moodustab väljamaksud toetuse summa rohkem kui 85% määratud toetuse summast – käesoleva analüüsi kontekstid loetakse selliseid taotlusi täielikult realiseeritud investeerimisprojektideks. Kõik väljamakse saanud taotlused olid kas esimese või teise taotlusvooru projektid, sest kolmanda vooru toetuse määramised toimusid alles veebruaris 2011. Kiiremini teostatakse ja maksatakse välja väiksemad projektid. Esimese ja teise vooru toetuse saajate keskmine määratud toetuse summa oli 49 558 eurot. Seejuures nendel projektidel, millest vähemalt 85% on juba välja makstud, on keskmine määratud toetuse summa 27 745 eurot.

Investeeringute elluviimise aktiivsust vaadeldi eraldi metsandus- ja segaettevõtete lõikes. Metsandusettevõtted viivad investeeringuid ellu kiiremini kui segaettevõtted. Toetust saanud metsandusettevõtetest (34) on seisuga 31.03.2011 osalise või täieliku investeeringu teinud 38,2% (13). Segaettevõtetel on vastav näitaja 22,2%. Väljamakstud toetuse summa alusel on metsandusettevõtted veelgi aktiivsemad investeerijad. Seisuga 31.03.2011 on metsandusettevõtted viinud ellu investeeringuid summas 408 703 eurot, s.o 17,6% määratud toetuse summast. Segaettevõtted olid samaks ajaks teostanud investeeringuid 8,4% ulatuses neile määratud toetuse summast.

Alljärgnevas analüüsis võrreldakse osalise või täieliku väljamakse saanud toetuse saajate majandusnäitajaid nende toetuse saajate tulemustega, kelle suhtes ei ole seisuga 31.03.2011 väljamakset tehtud. Analüüsitakse vastava segmendi 2007.–2009. aasta majandusnäitajaid ning uuritakse, kas investeeringu elluviimine ja väljamakse on mõjutanud toetuse saajate ettevõtlustulemusi. Väljamakse on saanud kokku 17 toetuse saajat. Analüüsiks vajalikud majandusnäitajad olid seejuures kättesaadavad sõltuvalt aastast 11–12 ettevõtja kohta, kelle tulemuste alusel tehti järeldused üldkogumi suhtes. Väljamakset ei ole tehtud 32 ettevõtjale. Analüüsiks vajalikud näitajad olid kättesaadavad nendest 15–25 ettevõtja kohta sõltuvalt majandusaastast.

Analüüsist selgus, et need toetuse saajad, kes on väljamakse saanud, on paremate efektiivsusnäitajatega võrreldes ülejäänutega. Perioodil 2007–2009 on väljamakse saanud ettevõtjate müügitulu ja puhaskasum kasvanud keskmiselt umbes 50% aastas, samas kui ülejäänud toetuse saajate müügitulu kasv oli vaid 14,8% aastas ning puhaskasum vähenes 39,4% aastas (tabel 9). Kuna sageli investeeritakse osaliselt võõrvahendite arvelt, siis väljamakse saanud ettevõtjatel on vaatlusalusel perioodil võlakordaja kasvanud keskmiselt 5,7% võrra aastas, samas kui ülejäänud toetuse saajate võlakordaja langes. Samal põhjusel on väljamakse saanud toetuse saajate kohustused kasvanud rohkem (keskmiselt 71,1% aastas) võrreldes väljamakset mitte saanud ettevõtjatega (29,1%). Perioodil 2007–2009 kasvas omakapital märkimisväärselt mõlemal segmendil.

Tabel 9. Väljamakse saanud ja mittesaanud toetuse saajate majandusnäitajate analüüs

| Näitaja | | 2007 | 2008 | 2009 | Keskmine muutus, % aastas |
|--|-----------------------------|---------|---------|---------|---------------------------|
| Toetuse saajad kes on saanud väljamakse seisuga 31.03.2011 (17 toetuse saajat) | Keskmine müügitulu, eurot | 108 865 | 196 901 | 240 576 | 48,7% |
| | Keskmine puhaskasum, eurot | 18 779 | 24 057 | 42 720 | 50,8% |
| | Keskmine võlakordaja | 0,38 | 0,34 | 0,43 | 5,7% |
| | Keskvised kohustused, eurot | 58 943 | 96 977 | 172 595 | 71,1% |
| | Keskmine omakapital, eurot | 95 747 | 187 923 | 233 154 | 56,0% |
| Toetuse saajad kes ei ole saanud väljamakset seisuga 31.03.2011(35 toetuse saajat) | Keskmine müügitulu, eurot | 205 289 | 252 528 | 270 546 | 14,8% |
| | Keskmine puhaskasum, eurot | 25 696 | 23 803 | 9 444 | -39,4% |
| | Keskmine võlakordaja | 0,55 | 0,42 | 0,39 | -15,1% |
| | Keskvised kohustused, eurot | 65 895 | 105 181 | 109 902 | 29,1% |
| | Keskmine omakapital, eurot | 54 851 | 147 738 | 169 589 | 75,8% |

Investeeringute teostamise analüüsi kokkuvõtteks saab öelda, et väljamaksed on toimunud aeglaselt tempos. Tulemus on ootuspärane, sest investeerimisotsuseid mõjutas majanduslangus. Seisuga 31.03.2011 on välja makstud 16,0% määratud toetuse summast ning väljamakse on saanud 32,7% toetuse saajatest. Jääb üle loota, et paranenud makromajanduslik keskkonnad võimaldab toetuse saajatel asuda aktiivsemalt investeeringuprojekte ellu viima. Metsandusettevõtted on aktiivsemad investeeringute elluviijad kui segaettevõtted. Kiiremini viiakse ellu väiksemad investeeringud. Varem investeeringu ellu viinud toetuse saajate majandusnäitajad on paremad. Püsihindaja on seisukohal, et investeeringute teostamine ei too kaasa finantsnäitajate halvenemist. Riskid on seotud pigem turgude ja üldise majandusolukorra muutusega.

7. KOKKUVÕTE

Käesoleva rakendusanalüüsi eesmärgiks oli võrrelda meetme 1.5.2 kolmanda taotlusvooru määramise tulemusi eelnevate voorude näitajatega ning hinnata toetuse saajate majandusnäitajaid ja investeringute elluviimise tulemusi. Samuti analüüsiti meetme 1.5.2 määрусega sätestatud toetuse piirmäära täituvust toetuse saajatel ning kaardistati meetme sihttasemete täitumise tõenäosus.

Kolmas taotlusvoor oli eelmiste voorudega sarnane nii määratud toetuse kui taotlejate iseloomu poolest. Ülejäänud voorudest erinevaks saab lugeda teist taotlusvooru madala taotlemise aktiivsuse tõttu. Hea on tõdeda, et kolmandas voorus taotlejate arv kasvas tasemele, mis võimaldab piisavale hulgal kvaliteetseid arendusprojekte. Samas tuleb jälgida, et ei tekiks suurt ebaefektiivsust eelarve juhtimisest tulenevalt, kus toetuse mitte saajate osakaal taotlejatest on suurem kui 30%. Sellises olukorras soovitame nii administratiivse efektiivsuse kui ka konkurentsivõime tagamise võtmes kasutusele võtta täiendavaid juhtimismeetmeid. Väga heaks toetuse taotlejate ja saajate konkurentsisuhteks saab lugeda olukorda, kus toetuse mitte saajaid on ligikaudu 30%. Toetuse saajate arv kolme taotlusvooru kohta on väike ning näiteks efektiivsuse saavutamiseks ei ole otstarbekas teostada taotlusvoorusid iga-aastaselt vaid kokkulepitud aastatel ning seega korraga suuremas mahus. Ettevõtjad toetuse taotlemisel teevad planeeringuid ja väga väikese toetuse saamise tõenäosusega kannatab nii meetme aktiivsus kui ka planeeritud konkurentsivõime tõus. Analüüsist selgus, et FIE-de osakaal toetuse saajate hulgas väheneb, millega seoses keskmine määratud toetuse summa vähesel määral kasvab. Korduvtaotlejate arv on väike, mis annab suuremale hulgale ettevõtjatele võimaluse toetuse abil investeerida. Määrusega sätestatud piirmäärad toetuse summale on asjakohased ning toetavad meetme eesmärke.

Meetme rakendamine on toimunud ootuspäraselt ning MAK-is meetmele seatud sihttasemed on programmiperioodi lõpuks saavutatavad. Meede täidab hästi oma eesmärgi.

Toetuse saajate tegevusalade ning toetatud tegevuste analüüsist selgus, et metsandusettevõtted moodustavad toetuse saajate arvust 65,4%, kuid määratud toetuse summast moodustab nende osakähtsus 82,3%. Metsandusettevõtted teevad keskmiselt märksa suuremaid investeringuid kui segaettevõtted. Kõige sagedamini teostatavateks tegevusteks mõlema tegevusala puhul on biokütuste tootmiseks vajalike masinate ja seadmete ostmine ning saekaatrimasinate ja -seadmete ostmine. Segaettevõtted erinevad metsandusettevõtetest sellepoolest, et segaettevõtted ei ole taotlenud toetust raietehnika ostmiseks, samas kui metsandusettevõtetel on nimetatud tegevus sageduselt kolmas.

Toetuse saajate majandusnäitajate analüüsi tulemusi kokku võttes saame väita, et meetme 1.5.2 toetuse saajad on majanduslanguse kontekstis hästi toime tulnud ettevõtjad, kes investeerivad riske põhjalikult analüüsides. Keskmine määratud toetuse summa kasvab samas tempos võrreldes toetuse saajate keskmise müügitulu kasvuga. Toetuse saajate võlakordaja on madal, mis võimaldab ettevõtjatel veelgi enam võõrvahendite abil investeerida. Samuti selgus

analüüsid, et suuremaid investeeringuprojekte teostavate toetuse saajate müügitulu ja efektiivsusnäitajad on kõrgemad kui nende ettevõtjate näitajad, kes taotlevad väiksemaid toetussummasid.

Investeeringute teostamise analüüsi kokkuvõtteks saab öelda, et väljamaksed on toimunud aeglases tempos. Tulemus on ootuspärane, sest investeerimisotsuseid mõjutas majanduslangus. Seisuga 31.03.2011 on välja makstud 16,0% määratud toetuse summast ning väljamakse on saanud 32,7% toetuse saajatest. Jääb üle loota, et paranev majanduslik keskkonnad võimaldab toetuse saajatel asuda aktiivsemalt investeeringuprojekte ellu viima. Metsandusettevõtted on aktiivsemad investeeringute elluviijad kui segaettevõtted. Kiiremini viiakse ellu väiksemad investeeringud. Varem investeeringu ellu viinud toetuse saajate majandusnäitajad on paremad. Püsihindaja on seisukohal, et investeeringute teostamine ei too kaasa finantsnäitajate halvenemist. Riskid on seotud pigem turgude ja üldise majandusolukorra muutusega.