



Maaelu Arengu Euroopa
Põllumajandusfond:
Euroopa investeeringud
maapiirkondadesse



Eesti Maaülikool

Estonian University of Life Sciences

Majandus- ja sotsiaalinstituut
Institute of Economics and Social Sciences

www.emu.ee

Eesti Maaelu Arengukava 2007-2013

meetmete 1.6.2 ja 1.6.3

rakendamistulemuste analüüs

I-IV taotlusvoor

Teostaja: Eesti maaelu arengukava 2007-2013 1., 3. ja 4. telje püsihindaja

Maamajanduse uuringute ja analüüsi osakond

Majandus- ja sotsiaalinstituut

Eesti Maaülikool

Tartu 2013

SISUKORD

SISSEJUHATUS.....	3
1. Analüüsi meetodika.....	5
2. Ülevaade meetmete 1.6.2 ja 1.6.3 toetuse taotlejatest ja saajatest	6
2.1 Toetuse jagunemine taotlusvoorude lõikes	6
2.2 Toetuse jagunemine toetuse saajate suurusgruppide lõikes	9
2.3 Toetuse jagunemine maakondade lõikes	10
2.4 Toetuse jagunemine toetuse saajate tegevusalade lõikes	11
2.5 Meetme spetsiifiliste eesmärkide täitmine	13
2.6 Toetuse maksimaalse piirmäära täitumine	14
2.7 Meetmete sihttasemete täitumine	15
2.8 Toetatavad investeeringud.....	17
KOKKUVÕTE.....	19

SISSEJUHATUS

Eesti maaelu arengukava 2007–2013 (*edaspidi* MAK) 1. telje meetmete „Piimandussektori ja mahepõllumajandustootmise kohandamine uute väljakutsetega ning põllumajandustoodete ühise töötlemise edendamine“ (*edaspidi* meede 1.6.2) ja „Põllumajandustoodete ühisturustamise edendamine“ (*edaspidi* meede 1.6.3) püsihindamist teostab Eesti Maaülikooli (*edaspidi* EMÜ) majandus- ja sotsiaalinstituut. Nõukogu määruse (EÜ) nr 1698/2005 artikli 86 lõike 1 kohaselt kehtestavad liikmeriigid püsihindamise süsteemi, mida vastavalt Põllumajandusministeeriumi volitusele teostab MAK 2007–2013 raames EMÜ majandus- ja sotsiaalinstituut. Püsihindaja tegevus on määratletud põllumajandusministri 7. jaanuari 2009. a määrusega nr 3 „Eesti maaelu arengukava 2007–2013 seire ja hindamise kord“. Käesolev rakendusanalüüs on 2013. aasta hindamisplaani alusel teostatav uurimistöö.

Meetmed 1.6.2 ja 1.6.3 on suunatud majanduslikult jätkusuutlike mikro-, väikese ja keskmise suurusega tulundusühistutele kes on tunnustatud tootjarühmana Euroopa Liidu ühise põllumajanduspoliitika rakendamise seaduse alusel ja korras. Meetme 1.6.2 eesmärgiks on põllumajandustoodete töötlemise vastavusse viimine turu uuenevate nõudmistega, piimandussektori ja mahepõllumajanduse kohandamine uute väljakutsetega ning põllumajandustoodete tootmis-töötlemisahela tugevdamine ja põllumajandustootjate ühistegevuse edendamine. Meetme 1.6.3 eesmärgiks on põllumajandustootmise vastavusse viimine turu uuenevate nõudmistega, põllumajandustootjate turupositsiooni tugevdamine ning põllumajandustoodete tootmis-töötlemisahela tugevdamine ja tootjate ühistegevuse edendamine. Meetme 1.6.2 alusel toetatakse töötlemisega seotud tegevusi, meetme 1.6.3 raames arendatakse ühisturustamist.

Meetmete 1.6.2 ja 1.6.3 sihtrühm on väike ning tegevused põimunud, mistõttu nimetatud meetmete taotlusvoorud on olnud ühised (v.a neljas taotlusvoor, 2013 a aprillis, kus ühisturustamisega seotud tegevusi ei toetatud). Meetmete 1.6.2 ja 1.6.3 taotluseid on võetud vastu neljas taotlusvoorus (*edaspidi* nimetatakse vastavalt I taotlusvoor, II taotlusvoor jne):

- 1) I taotlusvoor 15.11.2010 – 29.11.2010;
- 2) II taotlusvoor 22.08.2011 – 16.09.2011;
- 3) III taotlusvoor 10.09.2012 – 17.09.2012;
- 4) IV taotlusvoor 08.04.2013 – 19.04.2013.

Esimene taotlusvoorudest oli kuulutatud välja meetme 1.6.1 taotluste vastuvõtmiseks, kuid üks taotlustest kiideti heaks meetme 1.6.2 raames, sest 2010. aastal rakendati meetmeid 1.6.1 ja 1.6.2 koos, ühe määruse alusel. Neljandas taotlusvoorus ei esitatud ühtegi nõuetele vastavat taotlust, mistõttu toetuse määramisi ei toimunud.

Käesolev rakendusanalüüs on meetmete 1.6.2 ja 1.6.3 rakendamist hindav dokument, milles keskendutakse toetuse taotlemise, määramise ning toetuse saajate analüüsimisele.

Rakendusanalüüsi eesmärgid on järgmised:

- anda ülevaade meetmete 1.6.2 ja 1.6.3 rakendamisest;
- hinnata meetmete sihttasemete ja eesmärkide täitmist;
- analüüsida toetatud investeeringuid ning toetuse piirmäärasid.

Rakendusanalüüsi koostas EMÜ majandus- ja sotsiaalinstituudi maamajanduse uuringute ja analüüsi osakonna spetsialist-analüütik Risto Räisa.

1. ANALÜÜSI METOODIKA

Käesoleva rakendusanalüüsi koostamisel kasutati meetmete 1.6.2 ja 1.6.3 toetuse taotlemise ja määramise andmeid seisuga 30.09.2013. aasta. Analüüsitavad andmed koosnesid Põllumajanduse Registrate ja Informatsiooni Ameti (*edaspidi* PRIA) poolt esitatud Euroopa Komisjoni kohustuslikest väljundnäitajatest ja püsihindajate poolt kogutud siseriiklikest väljund- ja tulemusnäitajatest. Püsihindajate poolt kogutud näitajad pärinesid toetuse taotlemise avaldusest ja äriplaanidest.

Kogutud andmed on minevikulised, seega tuginetakse analüüsil faktilistele andmetele.

Analüüs viidi läbi kabinetuuringuna, kuna täiendavat küsitlust toetuse saajate algandmete täiendamiseks ei teostatud.

Analüüsil kasutatavad spetsiifilised jaotused, sh loendamine, koondamine ja üldistamine, on täpsemalt selgitatud iga analüüsitava teema kirjelduses.

2. ÜLEVAADE MEETMETE 1.6.2 ja 1.6.3 TOETUSE TAOTLEJATEST JA SAAJATEST

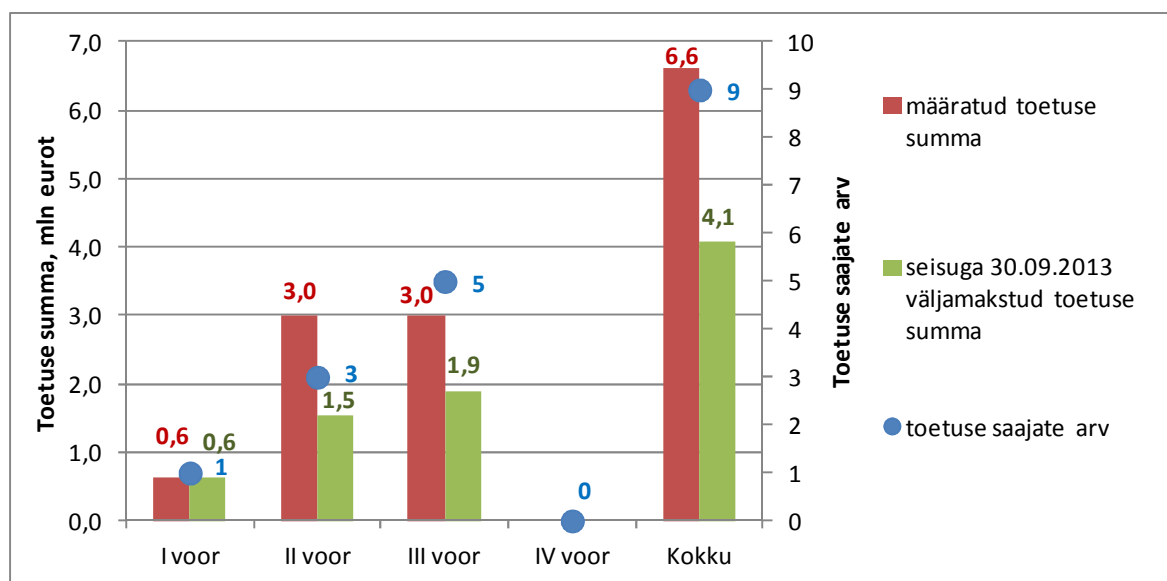
2.1 Toetuse jagunemine taotlusvoorude lõikes

Meetmete 1.6.2 ja 1.6.3 raames on esitatud kokku üheksa toetuse taotlust (tabel 1 ja joonis 1). Kuna ükski toetuse taotleja ei ole taotlenud toetust mitmes voorus, siis esitatud taotluste arv võrdub toetuse taotlejate arvuga. Kõik nõuetele vastavad taotlused on heaks kiidetud ning toetus määratud. Toetuse saajatest viis on saanud toetust põllumajandustoodangu ühisturustamisega seotud tegevusele (meede 1.6.3) ja neli taotlust on kiidetud heaks töötlemise edendamiseks (meede 1.6.2) (tabel 2). Sealhulgas on meetme 1.6.2 taotlustest kolmel EL-poolne toetusmäär 90%, st tegemist on piimanduse- või mahetootmise investeeringutega (ühel taotlusel on EL toetusmäär 75%) (detailne ülevaade taotlustest on toodud Lisas 1, toetatud projektid).

Tabel 1. Meetmete 1.6.2 ja 1.6.3 toetuse taotlemine taotlusvoorude lõikes

Taotlus-voor*	Toetuse taotlejate arv	Taotletud toetuse summa, eurot	Toetuse saajate arv	Toetatava investeeringu maksumus, eurot	Määratud toetuse summa, eurot	Seisuga 30.09.2013 väljamakstud toetuse summa, eurot	Väljamakstud toetuse osakaal määratud toetusest
I voor	1	625 715	1	1 251 430	625 715	625 715	100,0%
II voor	3	2 990 381	3	5 986 761	2 990 381	1 542 288	51,6%
III voor	5	3 039 101	5	6 048 792	3 002 705	1 893 006	63,0%
Kokku	9	6 655 196	9	13 286 983	6 618 801	4 061 009	61,4%

* neljandas voorus ei esitatud ühtegi nõuetele vastavat taotlust



Joonis 1. Meetmete 1.6.2 ja 1.6.3 toetuse taotlemine taotlusvoorude lõikes

Tabel 2. Toetuse jagunemine meetmete 1.6.2 ja 1.6.3 lõikes

meede	Toetuse taotlejate arv	Taotletud toetuse summa, eurot	Toetuse saajate arv	Toetatava investeeringu maksumus, eurot	Määratud toetuse summa, eurot	Seisuga 30.09.2013 väljamakstud toetuse summa, eurot	Väljamakstud toetuse osakaal määratud toetusest
1.6.2	4	3 462 164	4	6 852 107	3 425 768	2 094 839	61,1%
1.6.3	5	3 193 033	5	6 434 876	3 193 033	1 966 170	61,6%
Kokku	9	6 655 196	9	13 286 983	6 618 801	4 061 009	61,4%

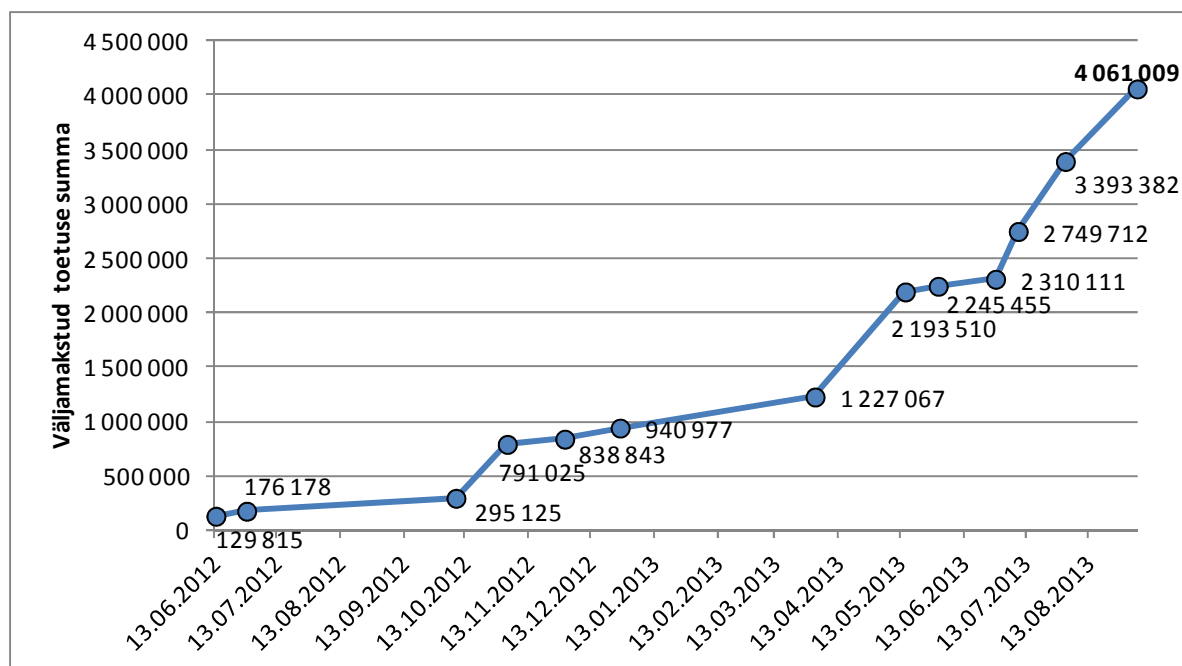
Meetmete 1.6.2 ja 1.6.3 rakendamise raames on taotletud toetust kokku 6,66 mln eurot. Määratud toetuse summa on kokku 6,62 mln eurot, sest kahel toetuse taotlusel on taotluse menetlemise käigus vähendatud toetuse summat (mõlemal taotlusel ühte taotletud tegevustest ei loetud abikõlblikuks). Toetuse saajad planeerivad toetuse abil teostada investeeringuid kokku 13,29 mln euro ulatuses. Määratud toetuse summa moodustab keskmiselt 49,8% toetatava investeeringu maksumusest.

Määratud toetuse summa jaguneb ligikaudu pooleks meetmete 1.6.2 ja 1.6.3 vahel – 3,43 mln eurot on ette nähtud meetme 1.6.2 tegevuste rahastamiseks ja 3,19 mln eurot on määratud meetme 1.6.3 raames (tabel 2). Samuti jaguneb toetuse saajate arv suhteliselt võrdselt meetmete 1.6.2 ja 1.6.3 vahel (vastavalt neli ja viis toetuse saajat).

Määratud toetuse summast on seisuga 30.09.2013 välja makstud 61,4% (4,06 mln eurot). Väljamaksete osakaal on 60% ringis kõikide taotlusvoorude ja mõlema meetme toetuse saajate puhul (ainukeseks erinevuseks on esimene voor, kus kogu määratud toetuse summa on juba välja makstud). Projekti lõpetamise aruande on PRIAsse esitanud kaks toetuse saajat (esimese voo toetuse saaja ja üks kolmanda voo toetuse saajatest).

Kuigi väljamaksete osakaal määratud toetusest ei ole kõrge, saab positiivseks lugeda asjaolu, et kõik toetuse saajad on vähemalt mingis summas väljamakse saanud. St et kõik toetuse saajad on asunud investeeringuid teostama mistõttu võib loota, et määratud toetus leiab asjakohase rakenduse.

Teise taotlusvoo toetuse saajate investeeringu teostamise tähtaeg (2 a alates määramisest) saabub 2013. a novembris (kui ei ole taotletud projekti teostamisperioodi pikendamist). Nimetatud voo toetuse saajatele on seisuga 30.09.2013 välja makstud keskmiselt aga vaid 51,6% toetusest. Võib eeldada, et osa toetuse saajaid on investeeringu teostanud, kuid sellekohane aruanne ei ole veel PRIAs lõpuni vormistatud. Suhteliselt vähe toetuse väljamakseid on tehtud 2013. aasta esimeses pooles (joonis 2), samas on alates 2013. aasta juunist väljamaksmine taas aktiivsemaks muutunud.



Joonis 2. Meetmete 1.6.2 ja 1.6.3 toetuse väljamaksmise kronoloogia

Keskmine meetmete 1.6.2 ja 1.6.3 määratud toetuse summa on 735 tuhat eurot. Meetme 1.6.2 raames teostatakse mõnevõrra suuremaid projekte kui meetmes 1.6.3 (keskmine määratud toetuse summa on vastavalt 856 tuhat eurot ja 639 tuhat eurot). Taotlusvoorude lõikes analüüsid kõigub keskmine määratud toetuse summa 601 tuhande euro (kolmas voor) ja 997 tuhande euro (teine voor) vahel. Kuna toetuse saajate arv on väike, siis voorudevahelise erinevuse põhjuseks on üksikute juhuslike suurte või väikeste projektide esinemine.

Meetmete 1.6.2 ja 1.6.3 raames toetuse taotlemine ei ole olnud aktiivne. Väheste taotluste tõttu vähendati nt esimese vooru eelarvet ligikaudu 40% võrra. Samuti ei esitatud neljandas voorus ühtegi nõuetele vastavat taotlust. Kuna põllumajandusettevõtjate koostöö tootmise, töötlemise ja turustamise valdkonnas on sageli vajalik, siis soovitame kaaluda sarnaste meetmete rakendamist laiemale sihtgrupile või paindlikumatel tingimustel.

Toetuse väljamaksmine ei ole toimunud kiires tempos. Kuna meetmete 1.6.2 ja 1.6.3 puhul on tegemist suhteliselt suurte investeeringutega ning kaudselt on investeeringuga seotud palju osapooli (ühistu liikmed) siis võib investeeringute elluviimise aeglust lugeda ootuspäraseks ning tõenäoliselt saab valdav enamus määratud toetusest programmiperioodi lõpuks asjakohaselt rakendatud.

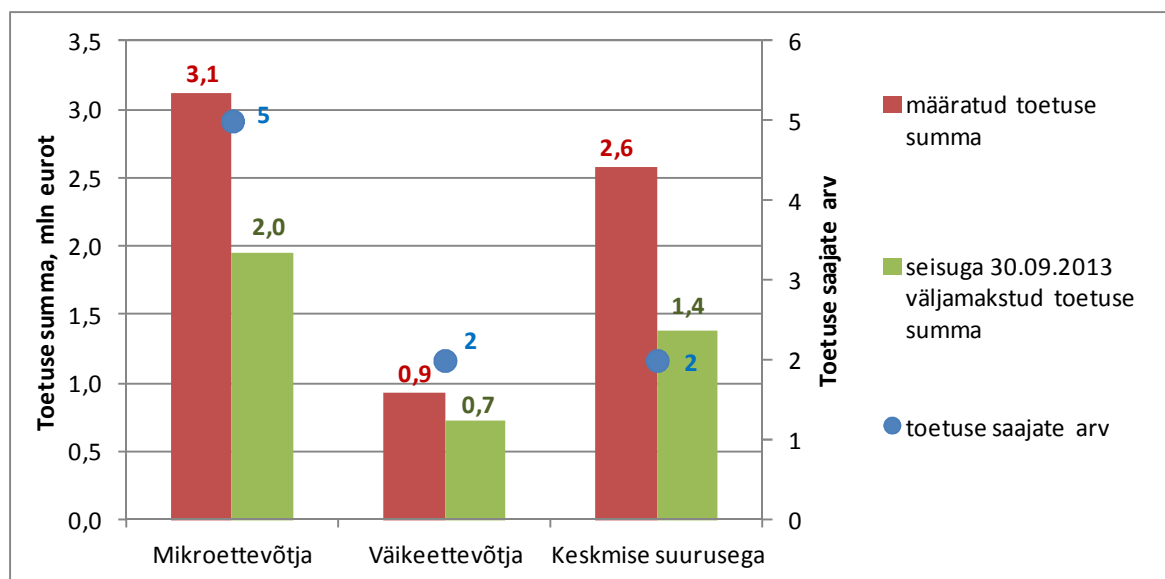
2.2 Toetuse jagunemine toetuse saajate suurusgruppide lõikes

Kõige suurem osa toetuse saajatest kuulub mikroettevõtjate suurusgruppi (viis toetuse saajat) (tabel 3). Väikese suurusega toetuse saajaid ja keskmise suurusega toetuse saajaid on kumbagi kaks. Toetuse saajate kõigis suurusgruppides on nii meetme 1.6.2 kui 1.6.3 toetuse saajaid suhteliselt võrdselt.

Kõige suuremaid investeeringuid teevad keskmise suurusega toetuse saajad (keskmine määratud toetuse summa 1,29 mln eurot toetuse saaja kohta). Analüüsist selgub, et toetust saanud mikroettevõtjad teevad keskmiselt suuremaid investeeringuid kui väikeettevõtjad. Tõenäoliselt mõjutab analüüsi tulemusi toetuse saajate väike arv.

Tabel 3. Toetuse jagunemine toetuse saajate suurusgruppide lõikes

toetuse saaja suurus	Toetuse saajate arv	Taotletud toetuse summa, eurot	Toetatava investeeringu maksumus, eurot	Määratud toetuse summa, eurot	Seisuga 30.09.13 väljamakstud toetuse summa, eurot	Väljamakstud toetuse osakaal määratud toetusest	Keskmine määratud toetuse summa, eurot/toetuse saaja
Mikroettevõtja	5	3 148 934	6 225 649	3 112 539	1 956 182	62,8%	622 508
Väikeettevõtja	2	933 444	1 909 698	933 444	727 849	78,0%	466 722
Keskmise suurusega	2	2 572 818	5 151 636	2 572 818	1 376 978	53,5%	1 286 409
Kokku	9	6 655 196	13 286 983	6 618 801	4 061 009	61,4%	735 422



Joonis 3. Toetuse jagunemine toetuse saajate suurusgruppide lõikes

2.3 Toetuse jagunemine maakondade lõikes

Toetuse maakondade lõikes jagunemise analüüsimisel võeti aluseks piirkond, kus investering teostati. Kui sama toetusprojekti raames teostati investeringuid mitmes maakonnas, siis asetati projekt sellesse piirkonda kus investeeritud summa oli kõige suurem.

Kuna heakskiidetud taotluseid on vähe, siis toetusprojekte kõikidesse Eesti piirkondadesse ei jätku. Meetmete 1.6.2 ja 1.6.3 toetuse saajad asuvad Kesk-, Ida- ja Põhja-Eestis. Toetatud projekte ei ole Lääne- ja Lõuna-Eesti maakondades.

Järvamaa on ainukene maakond, kus toetuse saajaid on mitu (kolm heakskiidetud taotlust) (tabel 4). Kuigi toetuse saajaid on kokku seitsmes erinevas maakonnas, siis 81,6% kogu määratud toetuse summast jaguneb kolme maakonna vahel – Järva-, Ida-Viru- ja Lääne-Virumaa. Lääne- ja Ida-Virumaale ehitati toetuse abil suured teraviljakuivatid-hoidlad, Järvamaa investeringust kõige suurema osa moodustas piimatöötlemise investering.

Tabel 4. Meetmete 1.6.2 ja 1.6.3 toetuse taotlemine maakondade lõikes

maakond	Toetuse saajate arv	Taotletud toetuse summa, eurot	Toetatava investeringu maksumus, eurot	Määratud toetuse summa, eurot	Seisuga 30.09.2013 väljamakstud toetuse summa, eurot	Väljamakstud toetuse osakaal määratud toetusest
Harjumaa	1	417 563	835 125	417 563	165 310	39,6%
Ida-Virumaa	1	1 914 321	3 791 221	1 895 325	1 369 361	72,2%
Jõgevamaa	1	304 910	609 820	304 910	304 910	100,0%
Järvamaa	3	1 586 262	3 215 334	1 586 262	775 667	48,9%
Lääne-Virumaa	1	1 920 000	3 846 000	1 920 000	1 329 160	69,2%
Raplamaa	1	269 310	503 820	251 910	51 945	20,6%
Tartumaa	1	242 831	485 663	242 831	64 656	26,6%
Kokku	9	6 655 196	13 286 983	6 618 801	4 061 009	61,4%

Toetust saanud projektid paiknevad Kesk-, Ida- ja Põhja-Eestis. Kuna toetuse saajaid on vähe, siis ei ole otstarbekas teha kaugeleulatuvaid järeldusi toetuse saajate piirkondliku jaotumise põhjal.

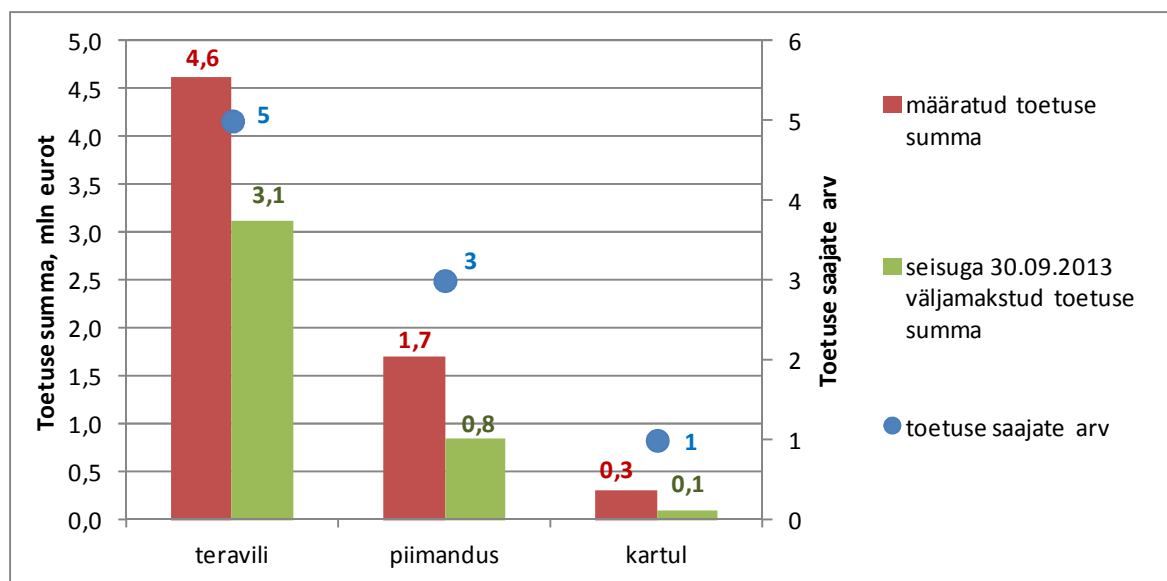
2.4 Toetuse jagunemine toetuse saajate tegevusalade lõikes

Meetme rakendamise tulemuste hindamiseks analüüsiti, mis tegevusaladele investeringud suunati. Toetuse saaja põhitegevusala ei ole mõnikord üheselt määratletav – nt olukorras kus ühistu tegeleb nii piima, lihloomade, lammaste vms valdkonnas. Kui ühistu tegevus oli seotud mitme valdkonnaga, siis määrati tegevusalaks see tegevusala, milleks toetatud investering oli ette nähtud (nt kui mitmel tegevusalal tegutsev ühistu sai toetust piima turustamiseks, siis määrati tegevusalaks piimandus).

Toetuse saajatest kõige suurem osa (viis toetuse saajat, s.o 55,6% toetuse saajatest) tegeleb teravilja töötlemise ja turustamisega (joonis 4). Kuna teraviljaühistud teostavad ka keskmisest suuremaid investeringuid, siis määratud toetuse summast langeb teraviljaühistute arvele 69,7% (4,61 mln eurot). Meetmete 1.6.2 ja 1.6.3 keskmine määratud toetuse summa toetuse saaja kohta on 735 tuhat eurot, sh teraviljakasvatavate vastav näitaja on 923 tuhat eurot ning piimandusega seotud investeringutel 565 tuhat eurot (tabel 5). Piimandusega seotud projekte toetati kolmel korral, kokku 1,70 mln euro ulatuses. Kartulikasvatusega oli seotud üks investeerimisprojekt, mille toetamiseks määrati 308 tuhat eurot.

Tabel 5. Meetmete 1.6.2 ja 1.6.3 toetuse taotlemine toetuse saajate tegevusalade lõikes

tegevusala	Toetuse saajate arv	Taotletud toetuse summa, eurot	Toetatava investeringu maksumus, eurot	Määratud toetuse summa, eurot	Seisuga 30.09.2013 välja-makstud toetuse summa, eurot	Välja-makstud toetuse osakaal määratud toetusest	Keskmine määratud toetuse summa, eurot/ toetuse saaja
Teravili	5	4 651 372	9 236 524	4 614 976	3 120 032	67,6%	922 995
Piimandus	3	1 696 096	3 392 191	1 696 096	838 843	49,5%	565 365
Kartul	1	307 729	658 268	307 729	102 134	33,2%	307 729
Kokku	9	6 655 196	13 286 983	6 618 801	4 061 009	61,4%	735 422



Joonis 4. Meetmete 1.6.2 ja 1.6.3 toetuse taotlemine toetuse saajate tegevusalade lõikes

Toetuse saajate jagunemine tegevusalade lõikes vastab ühistegevuse levikule Eestis. Kuna ühistutes osalemine on rohkem levinud piimanduses ja teraviljakasvatuses, siis on ka suurem osa meetmete 1.6.2 ja 1.6.3 toetusprojekte seotud nimetatud valdkondadega. Eriti silmapaistvalt on toetuse saajate seas esindatud teraviljatootjad. Kahjuks ei ole ühtegi toetusprojekti seotud lihaloomakasvatusega, mida peaks Eesti tingimustes lugema perspektiivseks ning arendamist vajavaks valdkonnaks. Soovitame edaspidiste uuringute käigus otsida lahendusi, mida teha, et toetus jõuaks laiemale sihtgrupini.

Toetuse saajaid on võimalik jagada tegevusaladesse ka põhitegevusalade EMTAK koodi alusel (nagu seda tehakse meetme 1.6.1 rakendusanalüüsis). Seejuures tuleb märkida, et enamusele toetuse saajatest on äriregistris registreeritud lisaks põhitegevusalale ka mitmeid kõrvaltegevusalasid ning paljud ettevõtjad tegutsevad mitmel tegevusalal. Käesolev analüüs viiakse läbi tuginedes ettevõtja põhitegevusalale seisuga 30.09.2013. Üheksast toetuse saajast viis määratlevad oma tegevusalaks hulgikaubandus (EMTAK jagu G: Hulgi- ja jaekaubandus; mootorsõidukite ja mootorrataste remont) (tabel 5.1). Seejuures neljal ettevõtjal on põhitegevusalaks põllumajandustoorme ja elusloomade hulgimüük (EMTAK kolmekohaline kood 462) ning ühel toidukaupade, jookide ja tubakatoodete hulgimüük (kood 463). Töötleva tööstuse esindajateks (EMTAK jagu C: Töötlev tööstus) on ennast nimetanud kolm toetuse saajat. Seejuures kaks toetuse saajat tegeleb piimatoodete tootmisega (kood 105) ning üks tegeleb puu- ja köögivilja töötlemise ja säilitamisega (kood 103). Üks toetuse saaja on äriregistris oma põhitegevusalaks märkinud veondus ja laondus (EMTAK jagu H, kood 521 - laondus).

Tabel 5.1. Meetmete 1.6.2 ja 1.6.3 toetuse taotlemine toetuse saajate EMTAK tegevusalade lõikes äriregistri andmetel

tegevusala	Toetuse saajate arv	Taotletud toetuse summa, eurot	Toetatava investeeringu maksumus, eurot	Määratud toetuse summa, eurot	Seisuga 30.09.2013 välja-makstud toetuse summa, eurot	Välja-makstud toetuse osakaal määratud toetusest	Keskmine määratud toetuse summa, eurot/toetuse saaja
G: Hulgi- ja jaekaubandus: 462-Põllumajandustoorme ja elusloomade hulgimüük	4	2 737 051	5 445 303	2 719 651	1 750 671	64,4%	679 913
G: Hulgi- ja jaekaubandus: 463-Toidukaupade, jookide ja tubakatoodete hulgimüük	1	417 563	835 125	417 563	165 310	39,6%	417 563
C: Töötlev tööstus: 105-piimatoodete tootmine	2	1 278 533	2 557 066	1 278 533	673 533	52,7%	639 267
C: Töötlev tööstus: 103-Puu- ja köögivilja töötlemine ja säilitamine	1	307 729	658 268	307 729	102 134	33,2%	307 729
H: Veondus ja laondus: 521-Laondus	1	1 914 321	3 791 221	1 895 325	1 369 361	72,2%	1895 325
Kokku	9	6 655 196	13286 983	6 618 801	4 061 009	61,4%	735 422

2.5 Meetme spetsiifiliste eesmärkide täitmine

Meetmete 1.6.2 ja 1.6.3 spetsiifilised eesmärgid on põllumajandustootmise ja -töötlemise vastavusse viimine turu uuenevate nõudmistega ning põllumajandustootjate turupositsiooni tugevdamine. Samuti põllumajandustoodete tootmis-töötlemisahela tugevdamine ja põllumajandustootjate ühistegevuse edendamine.

Meetmete rakendamise eesmärkide saavutamise hindamiseks analüüsiti toetuse saajaid ja toetatud tegevusi. Kõik toetuse saajad on põllumajandussaaduste töötlemisega või turustamisega seotud tulundusühistud. Seega on meetme rakendamine oluliselt kaasa aidanud ühistegevuse edendamisele ning tootmis-töötlemisahela tugevdamisele põllumajandus-sektoris. Kõik investeeringud on suunatud kaasaegsetesse seadmetesse ja hoonetesse, millega seoses viiakse toetuse saajate tegevus vastavusse turu uuenevate nõudmistega ning tugevdatakse põllumajandustootjate turupositsiooni.

Meetme rakendamisega seoses toetatud tegevused panustavad hästi meetme eesmärkide saavutamisse. Toetuse saajate arv on küll väike, kuid kui sarnased meetmed jätkuvad ka tulevikus, loob see laiemal alusel põllumajandustoodete ühise töötlemise ja turustamise arengule.

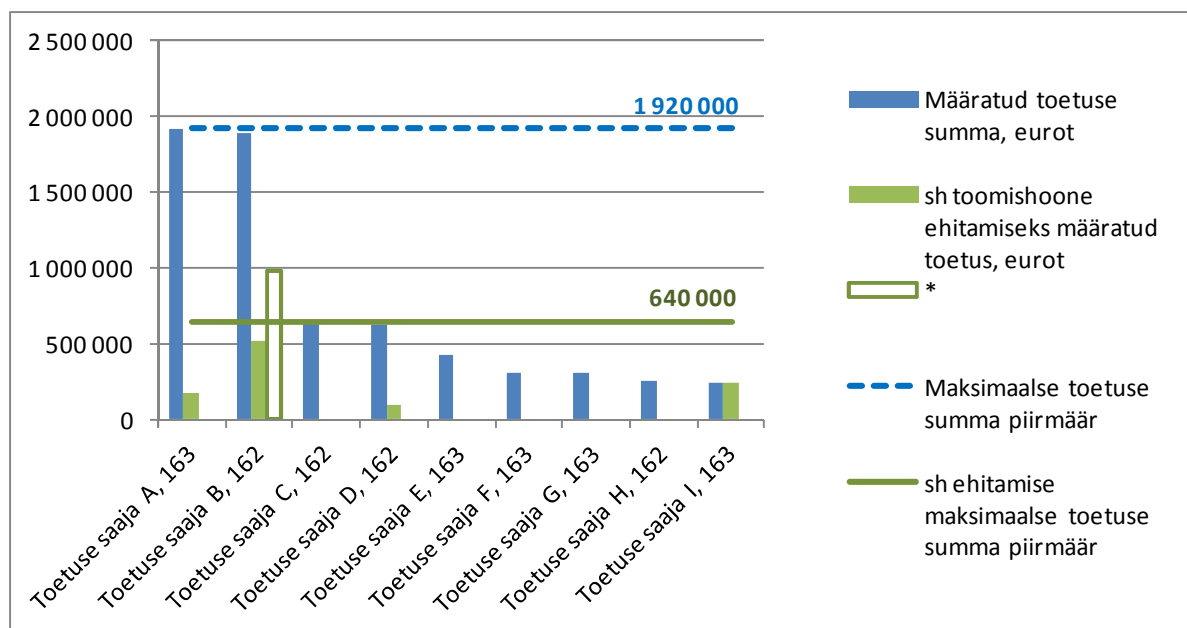
2.6 Toetuse maksimaalse piirmäära täitumine

Vastavalt meetme määrusele on toetuse maksimaalne suurus ühe taotleja kohta arengukava programmiperioodi jooksul 1 920 000 eurot. Sealhulgas tootmishoone püstitamiseks toetuse taotlemise korral on toetuse maksimaalne suurus ühe taotleja kohta kogu arengukava programmiperioodi jooksul 640 000 eurot.

Meetmete 1.6.2 ja 1.6.3 kõigi toetuse saajate keskmine määratud toetuse summa on 735 tuhat eurot toetuse saaja kohta (sh meetmel 1.6.2 856 tuhat eurot ja meetmel 1.6.3 639 tuhat eurot), mis moodustab 38,3% maksimaalsest võimalikust toetuse summast. Heakskiidetud toetusprojektid on väga erineva suurusega. Kahele toetuse saajale on määratud toetus ligikaudu maksimaalses ulatuses (joonis 5). Ülejäänud toetuse saajate keskmine määratud toetuse summa on 400 tuhat eurot.

Eraldi on seatud limiit tootmishoone püstitamiseks makstavale toetusele (640 000 euro). Toetuse määramisel on PRIA kogunud andmeid, kui suures summas on määratud toetust ehitamise tegevusele: „toiduainete ja sööda töötlemiseks või turustamiseks vajaliku lao- või tootmishoone ning rajatise püstitamine“. Seega olemasoleva jaotuse kohaselt ei koguta eraldi andmeid, kui suure osa lao- ja tootmishoonete summast moodustab tootmishoone ehitamine. Seoses sellega on ühele toetuse saajale hoonete ehitamiseks määratud summa olnud tootmishoone limiidist suurem (975 tuhat eurot). Teades aga, et nimetatud summa sisaldab nii lao- kui tootmishoone ehitamist (limiit aga kehtib ainult tootmishoonele), on toetuse väljamaksmise andmetel võimalik tuvastada, et kõnealusest määratud toetusest on tootmishoone ehitamiseks ette nähtud 515 tuhat eurot toetust, mis ei ületa limiiti.

Ehitustegevuseks on määratud toetust neljale tulundusühistule (joonis 5). Ehitustegevuseks ettenähtud toetuse summa on keskmiselt 257 tuhat eurot ehitustegevusega seotud investeerimisprojekti kohta (moodustades 40,2% piirmäärast). Vaid ühel toetuse saajal läheneb ehitamise summa piirmäärale.



Joonis 5. Toetuse maksimaalse piirmäära täitumine meetmete 1.6.2 ja 1.6.3 toetuse saajatel (* ühel toetuse saajal ületab lao- ja tootmishoone ning rajatise ehitamiseks määratud toetuse summa määrukses kehtestatud tootmishoone piirsummat. Toetuse väljamaksmise andmetel selgub, et sealhulgas tootmishoone ehitamiseks määratud summa ei ületa limiiti.)

Meetme määrusega kehtestatud toetuse piirmäärasid võib kokkuvõttes lugeda asjakohasteks. Enamusel toetuse saajatel toetuse summa ei lähene piirmäärale. Tootmishoone ehitamise toetuse piirmäära analüüsimine on tuleuslik, sest toetuse taotlemisel ei koguta andmeid eraldi tootmishoone maksumuse kohta, vaid tootmis- ja lahoonete ning rajatiste kohta kokku. Kui on vaja täpsemat informatsiooni tootmishoone püstitamiseks määratud toetuse kohta, siis soovitame täiendada andmete kogumise süsteemi selliselt, et edaspidi kogutakse eraldi tootmishoone ehitamise maksumust.

2.7 Meetmete sihttasemete täitumine

MAK-is on seatud eesmärgid, mida meetme rakendamisega soovitakse saavutada. Eraldi mõõdetakse väljund-, tulemus- ja mõjunäitajaid. Käesolevas rakendusanalüüsis hinnatakse väljund- ja tulemusnäitajate saavutustasemeid. Mõjunäitajaid ei kaasata seetõttu, et meetme mõju toetuse saajatele on veel liiga vara hinnata. Vastavalt EK soovitusel hinnatakse mõju nn „n+2“ meetodil. St mõju hinnatakse siis, kui usaldusväärse hinnangu saamiseks piisaval hulgal toetuse saajatel on investeringu elluviimisest möödunud kaks aastat. Kuna meetmete 1.6.2 ja 1.6.3 toetuse saajate arv on väga väike, siis on soovitatav meetmete mõju hinnata mitte varem, kui u 90%-l toetuse saajatest on toetatud investeringu teostamisest möödunud kaks

aastat. Püsihindaja on investeeringu elluviimiseks lugenud olukorda, kui vähemalt 85% määratud toetusest on välja makstud. Seisuga 30.09.2013 on vähemalt 85% toetusest välja makstud vaid kahele toetuse saajale, mis ei ole piisav toetuse rakendamise mõju usaldusväärseks hindamiseks.

Meetme 1.6.2 väljund- ja tulemusindikaatorid

MAK-is on meetme 1.6.2 väljundindikaatoriteks määratud toetatavate tulundusühistute arv ja investeeringute kogumaht ning tulemusindikaatoriks on uusi tooteid tootvate või uusi tehnoloogiaid rakendavate tulundusühistute arv (tabel 6). Meetme rakendamise käigus on heaks kiidetud neli toetuse taotlust, mille alusel on määratud toetus kolmele tulundusühistule ja ühele aktsiaseltsile. Seejuures toetust saanud aktsiaselts on seotud ühe toetust saanud TÜ-ga. Seetõttu soovitame toetust saanud TÜ-de arvuks lugeda „kolm TÜ“. Kuna MAK-is on seatud eesmärgiks toetada 10 TÜ-t, siis seisuga 30.09.2013 on eesmärk täidetud vaid 30% ulatuses.

Seoses toetuse saajate väikese arvuga on ka toetatud investeeringute kogumaht planeeritust väiksem. Sihttasemeks seatud 20 mln eurost on seisuga 30.09.2013 toetatud investeeringuid vaid 6,85 mln euro ulatuses, mis moodustab 34,3% sihttasemest.

MAK-is on seatud sihttasemeks, et kõik toetuse saajad võtaksid seoses investeeringuga kasutusele uue tehnoloogia või hakkaksid tootma uut toodet. Vastavalt toetuse taotlusel esitatud andmatele toobki toetatud investeering kaasa innovatsiooni kõigi toetuse saajate puhul. Kuid kuna toetatud tulundusühistute arv moodustab vaid 30% sihttasemest, siis samavõrd väike on ka uuenduslikkuse sihttaseme saavutustase.

Meetme 1.6.3 väljund- ja tulemusindikaatorid

Nii nagu meetmes 1.6.2, on ka meetme 1.6.3 indikaatoriteks toetatavate tulundusühistute arv, investeeringute kogumaht ning uusi tooteid tootvate või uusi tehnoloogiaid rakendavate tulundusühistute arv. Meetme 1.6.3 sihttasemed on seisuga 30.09.2013 täidetud. MAK-is on seatud toetatavate TÜ-te sihttasemeks viis, mis meetme rakendamise käigus on ka saavutatud (tabel 6). Investeeringute kogumahu sihttase on ületatud 11,9% võrra. MAK-i eesmärk oli toetada investeeringuid 5,75 mln euro ulatuses, tegelik tulemus on 6,43 mln eurot. Kõik toetuse saajad hakkavad seoses toetatud investeeringuga kasutama uut tehnoloogiat või tootma uut toodet. Seega on uuendusi kaasatoovaid investeeringuid viis, mis vastab sihttasemele.

Tabel 6. Meetmete 1.6.2 ja 1.6.3 sihttasemete täitumine

Indikaatori tüüp	Indikaator	Meede 1.6.2			Meede 1.6.3		
		Eesmärk 2007–2013	Tulemus 30.09.2013	Eesmärgi täitumine	Eesmärk 2007–2013	Tulemus 30.09.2013	Eesmärgi täitumine
Väljundnäitaja	Toetatavate tulundusühistute arv	10	3*	30,0%	5	5	100,0%
	Investeeringute kogumaht, eurot	20 000 000	6 852 107	34,3%	5 750 000	6 434 876	111,9%
Tulemusnäitaja	Uusi tooteid tootvate või uusi tehnoloogiaid rakendavate tulundusühistute arv	10	3	30,0%	5	5	100,0%

* Toetust on saanud 3 tulundusühistut ja üks aktsiaselts. Kuna toetust saanud AS on seotud ühe toetust saanud TÜ-ga, siis soovime toetust saanud TÜ-te arvuks lugeda 3.

Meetmele 1.6.2 MAK-is seatud väljund- ja tulemusindikaatorite sihttasemed ei ole saavutatud toetuse taotlejate väikese arvu tõttu. Seevastu meetme 1.6.3 saavutustasemed nii toetatud tulundusühistute arvu, investeeringute kogumahu kui uusi tooteid tootvate või uusi tehnoloogiaid rakendavate tulundusühistute arvu osas vastavad eesmärgile.

2.8 Toetatavad investeeringud

Meetmete 1.6.2 ja 1.6.3 alusel on määratud toetus üheksa investeeringuprojekti elluviimiseks. Ühe investeeringu raames võidakse ellu viia mitmeid erinevaid tegevusi. Toetatud tegevuste liigid märgitakse toetuse avaldusel punktis 12. Vastavalt PRIA kogutud andmetele on üheksa heakskiidetud taotluse alusel määratud toetus 21 tegevuse elluviimiseks (tabel 7). Kõige sagedamini (10 korral) on määratud toetus „toiduainete ja sööda töötlemiseks vajaliku seadme ja tehnoloogia ostmiseks, paigaldamiseks ja rakendamiseks“ (meetme 1.6.2 tegevus). Kuus toetatud tegevust on seotud „toiduainete ja sööda turustamiseks vajaliku seadme ja tehnoloogia ostmise, paigaldamise ja rakendamisega“ (meetme 1.6.3 tegevus). Lao- või tootmishoone ning rajatise ehitamisega seotud tegevusi on toetatud märkimisväärselt vähem kui seadmete soetamist. Hoone ehitamise või rekonstrueerimise tegevusi on toetatud kokku viiel korral.

21 tegevuse elluviimiseks on määratud toetust kokku 6,62 mln eurot, s.o keskmiselt 315 tuhat eurot tegevuse kohta (tabel 7). Toetuse summa tegevuse kohta on kõige suurem tegevustel: „Toiduainete ja sööda turustamiseks vajaliku seadme ja tehnoloogia ostmise, paigaldamine ja rakendamine“ (keskmiselt 462 tuhat eurot tegevuse kohta) ning „Toiduainete ja sööda töötlemiseks vajaliku lao- või tootmishoone ning rajatise püstitamine“ (975 tuhat eurot tegevuse kohta (kõnealuse tegevuse osas kaugeleulatuvaid järeldusi ei saa teha, kuna toetatud

on vaid ühte tegevust)). Turustamise arendamiseks soetatud seadmete tegevustel on ühe tegevuse keskmine maksumus kaks korda kõrgem kui töötlemise arendamiseks soetatud seadmete tegevustel. Seetõttu on turustamise arendamiseks soetatud seadmetele määratud toetuse summa kokku suurem (2,78 mln eurot) kui töötlemise arendamiseks soetatud seadmete näitaja (2,35 mln eurot).

Tabel 7. Meetmete 1.6.2 ja 1.6.3 raames toetatud tegevused

Toetatud tegevus	Meede	Tegevuste arv	Investeeringu summa, eurot	Määratud toetus, eurot	Määratud toetuse summa tegevuse kohta, eurot/tegevus
Toiduainete ja sööda töötlemiseks vajaliku seadme ja tehnoloogia ostmise, paigaldamine ja rakendamine	1.6.2	10	4 705 503	2 352 751	235 275
Toiduainete ja sööda turustamiseks vajaliku seadme ja tehnoloogia ostmise, paigaldamine ja rakendamine	1.6.3	6	5 603 213	2 777 202	462 867
Toiduainete ja sööda turustamiseks vajaliku lao- või tootmishoone ning rajatise püstitamine „Ehitusseaduses” sätestatud tingimustel ja korras	1.6.3	3	831 663	415 831	138 610
Toiduainete ja sööda töötlemiseks vajaliku lao- või tootmishoone ning rajatise püstitamine „Ehitusseaduses” sätestatud tingimustel ja korras	1.6.2	1	1 951 444	975 437	975 437
Toiduainete ja sööda töötlemiseks vajaliku lao- või tootmishoone laiendamine ja rekonstrueerimine „Ehitusseaduses” sätestatud tingimustel ja korras	1.6.2	1	195 160	97 580	97 580
Kokku		21	13 286 983	6 618 801	315 181

PRIA andmetel on 21-st toetatud tegevusest 16 (76,2%) ette nähtud seadmete soetamiseks ja paigaldamiseks. Määratud toetuse summast asetus seadmete arvele 77,5%. Ülejäänud tegevused ning toetuse summa on määratud hoonete ja rajatiste ehitamiseks ning rekonstrueerimiseks. Toetuse saajate väikse arvu tõttu ei ole otstarbekas tegevuste analüüsi põhjal olulisi järeldusi teha, sest mõnda liiki tegevusi oli toetatud väga vähe kordi ning osa võimalikke tegevusi (nt investeeringud info- ja sidetehnoloogiasse; toiduainete ja sööda või toiduks ja söödaks mittekasutatavate põllumajandustoodete töötlemiseks vajalikud investeeringud) olid üldse esindamata.

KOKKUVÕTE

Meetmete 1.6.2 ja 1.6.3 raames on esitatud kokku üheksa toetuse taotlust. Kõik nõuetele vastavad taotlused on heaks kiidetud ning toetus määratud. Meetmete 1.6.2 ja 1.6.3 rakendamise raames määratud toetuse summa on kokku 6,62 mln eurot. Toetuse saajad planeerivad toetuse abil teostada investeeringuid kokku 13,29 mln euro ulatuses. Määratud toetuse summast on seisuga 30.09.2013 välja makstud 61,4% (4,06 mln eurot). Keskmise meetmete 1.6.2 ja 1.6.3 määratud toetuse summa on 735 tuhat eurot. Viis toetuse saajat kuulub mikroettevõtjate suurusgruppi. Väikese suurusega toetuse saajaid ja keskmise suurusega ettevõtjaid on kumbagi kaks.

Meetmete 1.6.2 ja 1.6.3 raames toetuse taotlemine ei ole olnud aktiivne. Väheste taotluste tõttu vähendati esimese vooru eelarvet ligikaudu 40% võrra. Samuti ei esitatud neljandas voorus ühtegi nõuetele vastavat taotlust. Kuna põllumajandusettevõtjate koostöö tootmise, töötlemise ja turustamise valdkonnas on sageli vajalik, siis soovitame kaaluda sarnaste meetmete rakendamist laiemale sihtgrupile või paindlikumatel tingimustel.

Toetuse väljamaksmine ei ole toimunud kiires tempos. Kuna meetmete 1.6.2 ja 1.6.3 puhul on tegemist suhteliselt suurte investeeringutega ning kaudselt on investeeringuga seotud palju osapooli (ühistu liikmed) siis võib investeeringute elluviimise aeglust lugeda ootuspäraseks ning tõenäoliselt saab valdav enamus määratud toetusest programmiperioodi lõpuks asjakohaselt rakendatud.

Toetust saanud projektid paiknevad Kesk-, Ida- ja Põhja-Eestis. Kuna toetuse saajaid on vähe, siis ei ole otstarbekas teha kaugeleulatuvaid järeldusi toetuse saajate piirkondliku jaotumise põhjal.

Toetuse saajate jagunemine tegevusalade lõikes vastab ühistegevuse levikule Eestis. Kuna ühistutes osalemine on rohkem levinud piimanduses ja teraviljakasvatases, siis on ka suurem osa meetmete 1.6.2 ja 1.6.3 toetusprojekte seotud nimetatud valdkondadega. Eriti silmapaistvalt on toetuse saajate seas esindatud teraviljatootjad. Kahjuks ei ole ühtegi toetusprojekti seotud lihloomakasvatusega, mida peaks Eesti tingimustes lugema perspektiivseks ning arendamist vajavaks valdkonnaks. Soovitame edaspidiste uuringute käigus otsida lahendusi, mida teha, et toetus jõuaks laiemale sihtgrupini.

Meetme rakendamisega seoses toetatud tegevused panustavad hästi meetme eesmärkide saavutamisse. Toetuse saajate arv on küll väike, kuid kui sarnased meetmed jätkuvad ka tulevikus, loob see laiemale aluse põllumajandustoodete ühise töötlemise ja turustamise arengule.

Meetme määrusega kehtestatud toetuse piirmäärasid võib lugeda asjakohasteks. Enamuseel toetuse saajatel toetuse summa ei lähene piirmääradele. Tootmishoone ehitamise toetuse piirmäära analüüsimine on tulemuslik, sest toetuse taotlemisel ei koguta andmeid eraldi tootmishoone maksumuse kohta, vaid tootmis- ja laohoonete ning rajatiste kohta kokku. Kui on vaja täpsemat informatsiooni tootmishoone püstitamiseks määratud toetuse kohta, siis soovime täiendada andmete kogumise süsteemi selliselt, et edaspidi kogutakse eraldi tootmishoone ehitamise maksumust.

Meetmele 1.6.2 MAK-is seatud väljund- ja tulemusindikaatorite sihttasemed ei ole saavutatud toetuse taotlejate väikese arvu tõttu. Seevastu meetme 1.6.3 saavutustasemed nii toetatud tulundusühistute arvu, investeeringute kogumahu kui uusi tooteid tootvate või uusi tehnoloogiaid rakendavate tulundusühistute arvu osas vastavad eesmärgile.

PRIA andmetel on 21-st toetatud tegevusest 16 (76,2%) ette nähtud seadmete soetamiseks ja paigaldamiseks. Määratud toetuse summast asetus seadmete arvele 77,5%. Ülejäänud tegevused ning toetuse summa on määratud hoonete ja rajatiste ehitamiseks ning rekonstrueerimiseks. Toetuse saajate väikese arvu tõttu ei ole otstarbekas tegevuste analüüsi põhjal olulisi järeldusi teha, sest mõnda liiki tegevusi oli toetatud väga vähe kordi ning osa võimalikke tegevusi (nt investeeringud info- ja sidetehnoloogiasse; toiduainete ja sööda või toiduks ja söödaks mittekasutatavate põllumajandustoodete töötlemiseks vajalikud investeeringud) olid üldse esindamata.

Kokkuvõtteks võib meetme rakendamist lugeda edukaks ning meede täidab oma eesmärgi. Tulevastest aruteludes soovime leida lahendusi, kuidas toetus jõuaks laiemale sihtrühmani.

Lisa 1. Toetatud projektid

Toetuse saaja	Taotluse vastuvõtu kuupäev	Taotlus-voor	Toetuse saaja tegevusala *	Mikro-, väikese või keskmise suurusega ettevõtja	Rakenduspiirkond **	Mee de	EL osa toetuse rahastuses	Taotletud abikõlblik maksumus, eurot	Taotletud toetuse summa, eurot	Toetatava investeeringu kogumaksumus, eurot	Määratud toetuse summa, eurot	Toetuse määramise kuupäev	Seisuga 30.09.2013 välja makstud toetuse summa, eurot	Toetatud tegevuse lühikirjeldus
Toetuse saaja A	24.11.10	1	piimandus	väike	Järvamaa	162	EL, 90%	1 251 430	625 715	1 251 430	625 715	27.06.11	625 715	Piimatööstus rekonstrueeris juustu-pressiruumi ja ostis erinevaid seadmeid
Toetuse saaja B	13.09.11	2	piimandus	keskmise	Järvamaa	162	EL, 90%	1 305 636	652 818	1 305 636	652 818	07.11.11	47 818	TÜ ostis pihustuskuivati piimapulbri tootmiseks
Toetuse saaja C	16.09.11	2	piimandus	mikro	Harjumaa	163	EL, 75%	835 125	417 563	835 125	417 563	07.11.11	165 310	TÜ soetas sõidukid ja piimamüügi automaate piima müümiseks kaubanduskeskustes
Toetuse saaja D	21.09.11	2	teravili	keskmise	Lääne-Virumaa	163	EL, 75%	3 846 000	1 920 000	3 846 000	1 920 000	06.02.12	1 329 160	TÜ ehitas teraviljakuivati ja ostis kuivatiseadmed
Toetuse saaja E	17.09.12	3	teravili	mikro	Jõgevamaa	163	EL, 75%	609 820	304 910	609 820	304 910	23.11.12	304 910	TÜ ehitas teraviljakuivati ja ostis kuivatiseadmed
Toetuse saaja F	17.09.12	3	kartul	väike	Järvamaa	163	EL, 75%	658 268	307 729	658 268	307 729	23.11.12	102 134	TÜ ostis kartuli kätusliini
Toetuse saaja G	17.09.12	3	teravili	mikro	Tartumaa	163	EL, 75%	485 663	242 831	485 663	242 831	23.11.12	64 656	TÜ ehitas teraviljahoidla
Toetuse saaja H	17.09.12	3	teravili	mikro	Ida-Virumaa	162	EL, 90%	3 829 212	1 914 321	3 791 221	1 895 325	16.01.13	1 369 361	TÜ ehitas teraviljakuivati ja ostis kuivatiseadmed
Toetuse saaja I	17.09.12	3	teravili	mikro	Raplamaa	162	EL, 75%	538 620	269 310	503 820	251 910	23.11.12	51 945	TÜ ostis haagiskuivati ning põhu ja teravilja kuivatus- ja granuleerimisliini

* Kui ühistu tegevus oli seotud mitme valdkonnaga, siis määrati tegevusalaks see tegevusala, milleks toetatud investeering oli ette nähtud.

** Kui sama toetusprojekti raames teostati investeeringuid mitmes maakonnas, siis asetati projekt sellesse piirkonda kus investeeritud summa oli kõige suurem.