



Maaelu Arengu Euroopa
Põllumajandusfond:
Euroopa investeeringud
maapiirkondadesse



www.emu.ee
Eesti Maaülikool
Estonian University of Life Sciences
Majandus- ja sotsiaalinstituut
Institute of Economics and Social Sciences

Eesti Maaelu Arengukava 2007-2013 neljanda telje „Leader“ projektitaotluste rakendamistulemuste analüüs 01.01.2007-30.06.2011.a.

Teostaja:

Eesti maaelu arengukava 2007-2013 1., 3. ja

4. telje püsihindaja

Maamajanduse uuringute ja analüüsi osakond

Majandus- ja sotsiaalinstituut

Eesti Maaülikool

Tartu 2011

SISUKORD

Sissejuhatus	3
1. Projektitoetuse taotluste esitajad ja toetuse saajad	5
2. Investeeringud projektitoetuse saajatel.....	10
3. Määratud toetuse suurus ja jagunemine	14
4. Meetme sihttasemete eeldatav täitumine	18
5. Määratud toetuse saajate investeeringutoetuste kogemused MAK teistest telgedest toetuse saamisel	20
Kokkuvõte	21
Lisa 1	23

SISSEJUHATUS

Leader on Euroopa Liidu algatatud programm maaelu arengu ja kohaliku initsiatiivi toetuseks. Eesti alustas Leader programmi põhimõtete rakendamist Riikliku Arengukava (edaspidi RAK) meetme 3.6 Kohalikul initsiatiivil põhinevate arendusprojektide elluviimine – Leader-tüüpi meetme kaudu. Taotlusvoor oli avatud 2006. aasta sügise alguses, mil Leader-meetme raames taotles toetust 24 kohalikku tegevusgruppi, hõlmates 181 omavalitsusüksust ning ligi 93% kogu maapiirkonnast. RAK meetme 3.6 tegevustes osalemine andis kohalikele tegevusgruppidele võimaluse koostada oma piirkondlik maaelu arengustrateegia, et taotleda rahalisi vahendeid Maaelu Arengukava (edaspidi MAK) programmist selle rakendamiseks. MAK 2007-2013 programmi raames teostasid kolm tegevusgruppi lisaks oma arengustrateegia täiendamisele ka väikeses mahus projekte. MAK 2007-2013 programmiperioodi alguses loodi juba eksisteerivale 24 tegevusgrupile lisaks kaks uut tegevusgruppi. Kohalike tegevusgruppide arv on 2011. aasta seisuga 26.

Leader-meetme üldeesmärgiks on kohaliku algatuse edendamine, põllumajanduse ja metsanduse konkurentsivõime, keskkonna ja paikkonna ning eriti maapiirkonna elukvaliteedi parandamine ja majandustegevuse mitmekesistamine läbi maapiirkonna sisemiste arenguvõimaluste parema kasutamise.

Leader-meetme rakendamine koosneb kahest osast – kohalike tegevusgruppide arendamine ja kohalike tegevusgruppide strateegiate rakendamine. Käesolev rakendusanalüüs kajastab strateegiate rakendamise osas projektitaotluste statistilist analüüsi.

MAK 2007-2013 perioodil võtavad projektitaotlusi vastu kohalikud tegevusgrupid alates 2009. aasta algusest, mille skeem on järgmine:

- 1) kohalik tegevusgrupp kuulutab välja strateegia rakendamise meetme(te) taotlusvooru;
- 2) kohaliku tegevusgrupi tegevuspiirkonda kuuluvad kohalikud omavalitused, tegevuspiirkonnas tegutsevad ettevõtjad ja mittetulunduslikud ühendused (MTÜd, SAd, seltsingud) esitavad taotlused kohalikule tegevusgrupile;
- 3) kohalik tegevusgrupp hindab taotlusi ning strateegia rakendamist. Projektile heakskiidu saamine kohaliku tegevusgrupi poolt annab õiguse taotluse esitamiseks Põllumajanduse Registrate ja Informatsiooni Ametile (edaspidi PRIA);
- 4) PRIA teostab abikõlblikkuse kontrolli ja annab omapoolse otsuse, millele tuginedes on projekti teostajal kindlus projekti nõuetekohaseks elluviimiseks.

Käesolevas rakendusanalüüsis on fookusesse võetud taotlused, mis on esitatud PRIA-sse. Kasutatud andmed on kumulatiivsed perioodi 01.01.2007-30.06.2011.a. kohta. Rakendusanalüüsi eesmärgid on järgmised:

- 1) hinnata projektitaotluste mõju meetme sihttasemetete täitumisele;
- 2) uurida toetuse saajate kogemusi teistest MAK programmi telgedest toetuse saamisel;

- 3) analüüsida erinevate juriidiliste ja tegevusvormide aktiivsust Leader-meetmes maakondade ja kohalike tegevusgruppide lõikes;
- 4) hinnata planeeritavate investeeringute jaotust.

Analüüsil kasutatavad spetsiifilised jaotused, sh loendamine, koondamine ja üldistamine on täpsemalt selgitatud iga analüüsitava teema kirjelduses.

Põhiliselt kasutatakse järgmiseid grupeerimise aluseid:

- kohalike tegevusgruppide lõikes;
- tegevusala põhjal õiguslike vormide lõikes;
- investeeringud telgede ja meetmete lõikes;
- maakondade järgi.

Analüüs viidi läbi kabinetuuringuna, kuna täiendavat küsitlust ettevõtjate algandmete täiendamiseks ei teostatud. Rakendusanalüüsi koostas 2011. aastal EMÜ majandus- ja sotsiaalinstituudi maamajanduse uuringute ja analüüsi osakonna töötaja Jaana Prants.

1. PROJEKTITOETUSE TAOTLUSTE ESITAJAD JA TOETUSE SAAJAD

PRIA-sse esitati 3929 projektitoetuse taotlust (seisuga 30.06.2011), millest heakskiidu oli saanud 3661 taotlust ehk 93%. Heakskiidetud taotlustest maksti välja toetust 1754 taotlusele ehk 48%. PRIA poolt heakskiidetud taotlustest moodustas suurima osa (73%) mittetulunduslike ühenduste (MTÜ, SA, seltsing) taotlused, kogu heakskiidetud taotluste arvust oli mittetulundusühingute taotluste osakaal 68% ehk 2480 taotlust. (tabel 1)

Tabel 1. PRIA poolt vastuvõetud, heakskiidetud ja väljamakstud taotluste arv ning taotletud, määratud ja väljamakstud toetuse summa taotlejate õiguslike vormide lõikes

Ettevõtlusvorm	Vastuvõetud taotluste arv	Taotletud toetuse summa, eurot	Heakskiidetud taotluste arv	Määratud toetuse summa, eurot	Väljamakstud taotluste arv	Väljamakstud toetuse summa, eurot
Aktsiaselts	17	299 579	15	259 351	5	54 341
Füüsilisest isikust ettevõtja	117	904 718	100	788 135	51	327 358
Osaühing	604	8 387 941	533	7 073 459	214	2 460 768
Tulundusühistu	4	74 427	3	61 070		0
Usaldusühing	1	2 627	1	2 627	1	2 195
Ettevõtjad kokku	743	9 669 292	652	8 184 642	271	2 844 662
Mittetulundusühing	2 619	24 995 795	2 480	23 293 292	1 217	10 005 352
Seltsing	42	133 031	40	122 920	22	64 842
Sihtasutus	187	2 061 262	177	1 864 101	87	735 768
Mittetulunduslikud ühendused kokku	2 848	27 190 089	2 697	25 280 313	1 326	10 805 962
Kohalikud omavalitsused	338	3 366 243	312	2 994 429	157	1 471 986
KOKKU	3 929	40 225 620	3 661	36 459 371	1 754	15 122 608

Kõige vähem esitati PRIAle taotlusi usaldusühingute poolt. Ettevõtjate (AS, FIE, OÜ, TÜ, UÜ) taotlusi esitati PRIAle 743, millest suurem osa (81%) kuulus osahingutele (604). Ettevõtjate taotlused moodustasid PRIAle esitatud taotluste arvust 19%. (tabel 1)

Taotletud toetuse summa seisukohalt vaadatuna oli mittetulunduslik sektor esindatud suuremas osas võrreldes ettevõtjate ja kohalike omavalitsustega, mis on otseselt seotud ka taotluste arvuga. Mittetulunduslike ühenduste taotletud toetuse summa moodustab kogu taotletud toetuse summast (40,2 mln eurot) 68% ehk 27,2 mln eurot. Ettevõtjate taotletav toetuse summa moodustab 24% (9,67 mln eurot) ja kohalike omavalitsuste taotletud toetus 8% (3,37 mln eurot) kogu taotletavast toetuse summast. (tabel 1) Keskmise taotletav toetuse summa oli kõrgeim ettevõtjatel – 13 013 eurot. Mittetulunduslike ühenduste ja kohalike omavalitsuste keskmine taotletav toetuse summa jäi 9000 ja 10 000 euro vahele.

Seisuga 30.06.2011. a oli PRIA poolt väljamakstud taotluste arv 1754, mis moodustas kogu heakskiidetud taotluste arvust 48%. Ettevõtjate (652) ja kohalike omavalitsuste (312) määratud

taotlustest oli PRIA poolt väljamakstud 44%. Mittetulunduslikud ühendused on taotluste esitajatena (2848) aktiivsemad olnud, sest 49% mittetulunduslikest ühendustest, kellele on toetus määratud, on oma investeeringute elluviimist alustanud või selle teostanud. Kõige aktiivsemad investeeringute elluviijad olid kohalikud omavalitsused, kellele maksti välja määratud toetuse summast 50% ehk 1,47 mln eurot. (tabel 1) Heakskiidetud taotluste arvu ja väljamakstud taotluste arvu võrdlemisel võib öelda, et investeeringuid teostatakse mõnevõrra madala aktiivsusega.

Kuna maapiirkondade elukvaliteedi tagamiseks ei piisa aktiivse mittetulundusliku sektori tegevusest, siis tuleks aktiivsemalt toetusi suunata ettevõtjatele majanduse mitmekesistamiseks. Leader-meetme eesmärkides ei ole seatud täiendavaid prioriteete, seega tuleb lähtuda tasakaalustatud eesmärkide täitmisest. Oluline siinkohal on, et ettevõtluse areng on küllaltki aeglane ja seetõttu võib jääda Leader-meetme tulemuslikkus tagasihoidlikuks. Kuna kohalikud tegevusgrupid rakendavad meetmeid kohalike strateegiate alusel, siis tekitab küsitavusi meetmete võimalik suur erinevus MAK 2007-2013 eesmärkidega, täpsemalt erinevus ettevõtluse ja mittetulundussektori arenguvajadustes.

Seega taotlevad Leader-meetmest enim toetust mittetulundusühendused (sh MTÜ-d, SA-d ja seltsingud), sest vastuvõetud taotluste arvult moodustab mittetulunduslik sektor ca 73% kogu vastuvõetud projektitaotluste arvust. Antud situatsioon vajaks põhjalikumat analüüsimist, et kas see on tingitud asjaolust, et KTG-de meetmed on suunatud esmajoones kolmanda sektori arendamisele või kas see tähendab, et kolmanda sektori vajadus toetuste järele on suur, kuid võimalused väikesed. Leader-meetme lähenemise tasakaalustatuse tagamiseks on soovitatav tagada mittetulundusliku sektori ja ettevõtluse sektori projektide mõju võrdsus, sest Leader-meede on ellu kutsutud kohaliku algatuse kaudu MAK-i telgede ja meetmete vaheliste puuduvate võimaluste täitmiseks. Kohalik areng sõltub sotsiaalse, majandusliku ja infrastruktuuri tasakaalustatud arengust. Määruse tasandil tuleks kehtestada eelarve jaotus ettevõtluse ja muu sektori kohta. Eeldades MAK 2007-2013 eesmärkide asjakohasust ning meetmete jaotust, siis üks võimalus on aluseks võtta kolmanda telje eelarve jaotust vastavate sektorite vahel või nimetatud kahe sektori tasakaalu.

Järgnevalt antakse ülevaate PRIA-le esitatud projektitaotluste põhjal, millised piirkonnad ja taotlejad õiguslike vormide alusel olid kõige aktiivsemad. Maakonna valikul lähtuti projekti rakendamise piirkonnast. Juhul, kui projekti rakendamise piirkond valdas mitut maakonda, võeti aluseks taotleja juriidiline asukoht. Tabelis 2 ja 3 on ülevaatlikkuse saamise seisukohalt tulemused esitatud järgmistes gruppides:

- a) ettevõtjad, kuhu kuuluvad füüsilisest isikust ettevõtjad, aktsiaseltsid, osäühingud, tulundusühistu ja usaldusühing;
- b) mittetulunduslikud ühendused, kuhu on koondatud MTÜ-d, SA-d ja seltsingud;
- c) kohalikud omavalitsused.

Taotlejate hulgas oli kõige enam ettevõtjaid, kes olid oma rakenduspiirkonnaks märkinud Lääne-Virumaa (88 ettevõtjate taotlust). Järgnevad Pärnumaa (80 taotlust) ja Tartumaa (79 taotlust). Mittetulunduslike ühenduste taotlusi oli arvukamalt Harjumaal (386 taotlust), millele järgnevad Lääne-Virumaa (320 taotlust) ja Järvamaa (242 taotlust). Aktiivseimad taotlejad kohalike omavalitsustena asusid Lääne-Virumaal (38 taotlust), Tartumaal (35 taotlust) ja Järvamaal (34 taotlust). Arvukuselt oli kõige enam taotlusi kokku Harjumaal (457 taotlust), millele järgnevad Lääne-Virumaa (446 taotlust) ning Tartumaa (347 taotlust). (tabel 2)

Projektide rakendamise piirkondade järgi võib välja tuua järgmised viis aktiivsemat maakonda (tabel 2):

1. Harjumaa – taotluste arvult kõige kõrgem. Sealhulgas oli tegemist piirkonnaga, kus oli kõige kõrgem mittetulunduslike ühenduste taotluste arv.
2. Lääne-Virumaa – kõige kõrgem ettevõtjate ja kohalike omavalitsuste taotluste arv.
3. Tartumaa – 347 taotlust kokku, kusjuures ettevõtjate taotluste arv oli Harjumaa ettevõtjate taotluste arvust kõrgem.
4. Järvamaa – taotluste arv (324) jäi Tartumaaga võrreldes samasse suurusgruppi, samas mittetulunduslike ühenduste taotluste arvult oli Eesti seisukohast vaadatuna kolmandal positsioonil;
5. Põlvamaa – taotluste arv 261.

Tabel 2. Vastuvõetud taotluste jagunemine taotlejate õiguslike vormide ja maakondade lõikes

Maakond	Ettevõtjad	Mitte-tulunduslikud ühendused	Kohalikud omavalitsused	KOKKU
Harjumaa	46	387	25	458
Hiumaa	34	137	25	196
Ida-Virumaa	52	164	24	240
Jõgevamaa	40	134	20	194
Järvamaa	48	242	34	324
Läänemaa	21	162	14	197
Lääne-Virumaa	88	322	38	448
Põlvamaa	49	189	23	261
Pärnumaa	80	113	5	198
Raplamaa	53	141	28	222
Saaremaa	18	99	8	125
Tartumaa	79	233	35	347
Valgamaa	51	159	28	238
Viljandimaa	52	168	20	240
Võrumaa	32	198	11	241
KOKKU	743	2 848	338	3 929

Mõningast seost võib näha taotlemise aktiivsuse ja maakondade elanike arvuga, mis pärinevad seisuga 25.04.2011. a Eesti Statistikaameti andmebaasist. Rahvaarv on koondatud abikõlbuliku piirkonna elanike arvu alusel, see tähendab, et sisse on arvestatud ka kuni 4000 elanikuga väikelinnad. Järgnevalt on toodud kuue suurema rahvaarvuga maakondade nimekiri, millest kolm maakonda (Harjumaa, Lääne-Virumaa, Tartumaa) kattub aktiivsete projektitaotluste piirkondadega:

1. Harjumaa vallad – 92 780;
2. Lääne-Virumaa vallad – 50 283;
3. Pärnumaa vallad – 44 361;
4. Tartumaa vallad – 41 046;
5. Raplamaa vallad – 36 652;
6. Viljandimaa vallad – 35 308.

Analüüsisides vastuvõetud taotlusi, siis nii taotluste arvult kui ka taotletavalt summalt on kõige enam esindatud mittetulunduslikud ühendused, millele järgneb ettevõtjate taotletav toetuse summa ning kõige vähem taotlevad toetust kohalikud omavalitsused. (tabel 3)

Taotletava summa alusel on seisuga 30.06.2011. a viis aktiivsemat piirkonda järgmised (tabel 3):

1. Lääne-Virumaa – 5,26 mln eurot;
2. Harjumaa – 3,83 mln eurot;
3. Viljandimaa – 3,63 mln eurot;
4. Ida-Virumaa – 3,02 mln eurot;
5. Järvamaa – 2,93 mln eurot.

Tabel 3. Taotletud toetuse summa ja osakaal kogu taotletud toetuse summast taotlejate õiguslike vormide ja maakondade lõikes

Maakond	Ettevõtjad, eurot	Osa-kaal, %	Mittetulunduslikud ühendused, eurot	Osa-kaal, %	Kohalikud omavalitsused, eurot	Osa-kaal, %	KOKKU
Harjumaa	446 822	11	3 204 955	84	180 786	5	3 832 563
Hiiumaa	98 885	7	1 115 475	80	185 537	13	1 399 897
Ida-Virumaa	725 564	24	2 098 600	69	198 843	7	3 023 007
Jõgevamaa	593 523	28	1 352 202	65	142 569	7	2 088 294
Järvamaa	539 158	18	2 143 107	73	249 859	9	2 932 124
Läänemaa	325 510	16	1 625 493	79	98 215	5	2 049 218
Lääne-Virumaa	1 140 947	22	3 685 889	70	429 490	8	5 256 326
Põlvamaa	454 054	21	1 527 322	69	220 447	10	2 201 823
Pärnumaa	1 135 865	46	1 310 739	52	58 288	2	2 504 893
Raplamaa	575 510	24	1 245 122	52	585 894	24	2 406 525
Saaremaa	768 607	36	1 293 939	60	87 405	4	2 149 950
Tartumaa	744 469	27	1 683 191	61	316 161	12	2 743 821
Valgamaa	448 010	27	1 021 879	63	161 225	10	1 631 114
Viljandimaa	1 018 874	28	2 238 907	62	367 533	10	3 625 314
Võrumaa	653 498	27	1 643 266	69	83 994	4	2 380 758
KOKKU	9 669 295	24	27 190 089	68	3 366 243	8	40 225 627

Erinevate maakondade võrdlemisel erineb Raplamaa teistest maakondadest eelarveliste vahendite jaotus tõttu, jaotudes kõige proportsionaalsemalt, mis on võrdlemisi hea näitaja – ettevõtjatele 24%, mittetulunduslikele ühendustele 52% ja riigiasutustele 24%. Tegemist on ühtlasi maakonnaga, mis oli üks viiest maakonnast, kus esitati kõige rohkem kohalike omavalitsuse taotlusi. Pärnumaa eristub ettevõtjate taotletava toetuse osakaalu suuruse poolest,

milleks on 45%. Pärnumaa kohalike omavalitsuste osakaal ehk taotletud toetuse summa moodustab 2% kogu Pärnumaal taotletud toetuse summast. (tabel 3)

Seega on taotluste arvul ja taotletud toetuse summal olemas seos piirkonna elanike arvuga, mis on ka ühtlasi üheks kriteeriumiks kohalikele tegevusgruppidele eelarvevahendite jaotuses.

Järgnevalt hinnatakse heakskiidetud ja väljamakstud taotluste omavahelist võimalikku seost maakondliku rakenduspiirkonna alusel.

PRIA poolt kogu väljamakstud toetuse summa osakaal kogu määratud toetuse summast moodustas 31.06.2011 a. seisuga 41%. Kõige aktiivsemad investeringute elluviijad asusid järgmistes maakondades määratud toetuse summast väljamakstud toetuse summa osakaalu alusel (tabel 4):

1. Raplamaa – 56%;
2. Saaremaa – 55%;
3. Viljandimaa – 51%;
4. Pärnumaa – 48%;
5. Hiiumaa – 47%.

Tabel 4. PRIA poolt vastuvõetud, heakskiidetud ja väljamakstud taotluste arv ning taotletud, määratud ja väljamakstud toetuse summa maakondade lõikes

Maakond	Vastuvõetud taotluste arv	Taotletud toetuse summa, eurot	Heakskiidetud taotluste arv	Määratud toetuse summa, eurot	Väljamakstud taotluste arv	Väljamakstud toetuse summa, eurot
Harjumaa	458	3 832 563	440	3 541 187	181	1 116 096
Hiiumaa	196	1 399 897	193	1 375 136	101	642 048
Ida-Virumaa	240	3 023 007	219	2 766 856	93	1 007 203
Jõgevamaa	194	2 088 294	187	2 049 880	72	684 724
Järvamaa	324	2 932 124	311	2 768 161	138	1 043 406
Läänemaa	197	2 049 218	187	1 917 246	78	717 395
Lääne-Virumaa	448	5 256 326	415	4 697 903	197	1 859 308
Põlvamaa	261	2 201 823	247	2 037 179	111	819 237
Pärnumaa	198	2 504 893	157	1 944 629	86	934 921
Raplamaa	222	2 406 525	213	2 301 916	119	1 277 851
Saaremaa	125	2 149 950	116	1 893 288	64	1 050 030
Tartumaa	347	2 743 821	326	2 550 425	148	817 776
Valgamaa	238	1 631 114	223	1 535 882	122	666 101
Viljandimaa	240	3 625 314	230	3 298 631	134	1 693 630
Võrumaa	241	2 380 751	197	1 781 054	110	792 883
KOKKU	3 929	40 225 620	3 661	36 459 371	1 754	15 122 608

2. INVESTEERINGUD PROJEKTITOETUSE SAAJATEL

Leader-meetme projektitaotluste investeeringuid iseloomustab muuhulgas meetme kood ehk sekkumisvaldkond. Leader-meetme projektitoetuse taotluste puhul peab tegevusgrupi toetusmeetmes olema viide meetme koodile, millega tegevusgrupi strateegia rakendamise toetusmeede on seotud. Iga taotlus saab olla seotud vaid ühe meetmekoodiga. Leader-meetme projektitaotlused on seotud MAK 1. telje ja 3. telje meetme koodidega. Võimalus on rakendada ka 2. telje meetmeid, kuid seda võimalust ei ole kasutanud ükski tegevusgrupp, mistõttu järgnev analüüs on seotud vaid 1. ja 3. telje seirekoodide ja tulemustega.

Meetmete nimekiri ja nendele vastavad koodid, mis kuuluvad projektitaotluste seirenimekirja ja on seotud 1. ja 3. teljega on järgmised:

- a) nõuandeteenuste kasutamine põllumajandustootjate ja metsa valdajate poolt – 114;
- b) põllumajandusettevõtte juhtimis-, asendus- ja nõuandeteenuste ning metsanduse nõuandeteenuste loomine – 115;
- c) põllumajandusettevõtete moderniseerimine – 121;
- d) metsa majandusliku väärtuse parandamine – 122;
- e) põllumajandustoodetele ja metsandussaadustele lisandväärtuse andmine – 123;
- f) põllumajandus- ja toidusektoris uute toodete, töötlemisviiside ja tehnoloogiate arendamise alane koostöö – 124;
- g) põllumajanduse ja metsanduse arengu ja kohanemisega seotud infrastruktuuri parandamine ja arendamine – 125;
- h) loodusõnnetustes kahjustatud põllumajandusliku tootmise potentsiaali taastamine ja asjakohaste ennetusmeetmete kasutuselevõtmine – 126;
- i) põllumajandustootjate abistamine kohanemisel ühenduse õigusaktidel põhinevate rangete nõuetega – 131;
- j) toidukvaliteedikavades osalevate põllumajandustootjate toetamine – 132;
- k) tootjarühmade toetamine toidukvaliteedikavadega hõlmatud toodete edendamisel ja neist teavitamisel – 133;
- l) ümberkorraldatavate elatuspõllumajandusettevõtete toetamine – 141;
- m) tootjarühmade loomine – 142;
- n) mitmekesistamine mittepõllumajandusliku tegevuse suunas – 311;
- o) mikroettevõtete rajamis- ja arendamistoetus – 312;
- p) turismi soodustamine – 313;
- q) põhiteenused majandusele ja maaelanikkonnale – 321;
- r) külade uuendamine ja arendamine – 322;
- s) maapiirkondade kultuuripärandi säilitamine ja selle kvaliteedi parandamine – 323;
- t) koolitus ja teavitamine – 331;
- u) oskuste omandamine ja elavdamine – 341.

Leader-meetme raames rakendatakse sekkumisvaldkonda 331 ja 341, mida läbi MAK-i rakendatavates alameetmete nimekirjas ei ole. Ülejäänud koodid nii Leader-meetmes kui MAK-i rakendatavate alameetmete alusel kattuvad.

Võrreldes omavahel MAK-i eraldiseisvate meetmete koode ja projektitoetuse taotluste seirenäitajate koode, siis vaid kahte koodi (142 ja 131) ei rakendata kohalike tegevusgruppide meetmetes või ei ole selles osas taotlusi.

Leader-meetme projektitoetuse määramised toimusid enamjaolt 3. telje meetmete koodide osas. Taotluste arvult esitati PRIA-le 3. telje meetmekoodidega 3804 taotlust 3929-st (97%) ja kiideti heaks 3557 taotlust (97%) 3661-st. Rahaliselt moodustavad 3. telje meetmekoodidega taotluste taotletud toetuse summa 38,4 mln eurot ehk 96% kogu taotletud toetuse summast. Määramiste puhul on tegemist sarnase olukorraga, kus määratud on 3. telje meetmekoodidega taotlustele 34,9 mln eurot, mis moodustab kogu määratud toetuste summast 96%. Kuue taotluse puhul oli meetme kood määramata ja määramisotsuseta. (tabel 5)

Tabel 5. PRIA poolt vastuvõetud, heakskiidetud ja väljamakstud taotluste arv ning taotletud, määratud ja väljamakstud toetuse summa sekkumisvaldkondade lõikes

Meetme kood	Vastuvõetud taotluste arv	Taotletud toetuse summa, eurot	Heakskiidetud taotluste arv	Määratud toetuse summa, eurot	Väljamakstud taotluste arv	Väljamakstud toetuse summa, eurot
111	7	37 281	7	36 801	2	8 095
121	54	445 535	50	399 927	21	134 684
123	48	1 000 668	40	876 724	20	406 854
124	8	118 687	5	82 589	3	64 080
125	2	139 699	2	139 699	1	11 872
Kokku 1. telg	119	1 741 871	104	1 535 741	47	625 586
311	42	468 070	38	449 739	17	210 454
312	362	4 387 239	318	3 613 150	127	968 102
313	396	4 949 199	361	4 533 531	142	1 598 914
321	269	2 822 904	250	2 484 904	110	1 008 983
322	2361	22 630 150	2 238	20 979 370	1 150	9 671 411
323	271	2 487 016	253	2 235 977	117	774 867
331	48	298 900	47	289 006	19	83 049
341	55	381 770	52	337 952	25	181 242
Kokku 3. telg	3 804	38 425 248	3 557	34 923 630	1 707	14 497 022
Määramata	6	58 502	-	-	-	-
KOKKU	3929	40 225 620	3 661	36 459 371	1 754	15 122 608

Enim taotleti toetust meetme koodiga 322 – külade arendamine ja uuendamine. Seisuga 30.06.2011. a määrati toetust 322 meetmekoodi osas 20,9 mln eurot (tabel 5). Leader-meetme 2084-st toetuse saajast said toetust 526 isikut ehk 25% ka MAK 1. või 3. telje meetmetest

Toetuse saajate spetsiifiliste investeeringute ülevaate andmiseks analüüsiti heakskiidetud projektide tegevusi ja investeeringute maksumust tegevusgruppide lõikes. Projektides esitatud teavitus- ja koolitustegevuse puhul võeti arvesse need tegevused iga meetme koodi juures, mis sisaldasid koolitustegevust. Lisaks meetme koodile 331 (Koolitus ja teavitamine) sisaldasid enamuse meetme koodiga tegevusi (meetme koodid: 123; 124; 311; 312; 313; 321; 322; 323;) hulgaliselt ka teavitus- ja koolitustegevust.

Tabel 6. Heakskiidetud taotluste tegevused ja määratud toetuse summad 1. telje ja piirkonna tegevusgruppide lõikes, eurot

Tegevusgrupp	Ehitamine	Re-konstrueerimine	Masinate ja seadmete soetamine	Teavituse ja koolitustegevus	Muu (sh tähistamine, omaniku-järelevalve, istikud)	Tegevusgrupp kokku
MTÜ Arenduskoda	-	-	-	-	2 996	2 996
MTÜ Hiidlaste Koostöökogu	-	124 200	13 115	-	15 499	152 814
MTÜ Ida-Harju Koostöökoda	-	-	3 789	-	-	3 789
MTÜ Jõgevamaa Koostöökoda	13 506	-	53 251	-	-	66 757
MTÜ Järva Arengu Partnerid	16 359	-	2 098	-	-	18 457
MTÜ Läänemaa Kodukant	18 757	-	32 852	-	-	51 609
MTÜ Mulgimaa Arenduskoda	9 805	1 023	17 583	680	222	29 312
MTÜ Pandivere Arendus- ja Inkubatsioonikeskus (PAIK)	-	38 347	38 461	-	2 945	79 753
MTÜ Partnerid	-	7 654	59 613	-	-	67 266
MTÜ Peipsi-Alutaguse Koostöökoda	-	31 956	101 310	-	2 353	135 619
MTÜ Põhja-Harju Koostöökogu	-	6 084	-	-	-	6 084
MTÜ Põlvamaa Partnerluskogu	-	-	-	-	8 113	8 113
MTÜ Pärnu Lahe Partnerluskogu	-	-	20 363	-	-	20 363
MTÜ Raplamaa Partnerluskogu	-	15 276	4 694	-	-	19 970
MTÜ Rohelise Jõemaa Koostöökogu	28 622	117 858	63 075	3 304	1 050	213 908
MTÜ Saarte Koostöökogu	959	247 837	96 797	248	3 507	349 347
MTÜ Tartumaa Arendusselts	13 588	27 095	32 524	-	6 319	79 526
MTÜ Valgamaa Partnerluskogu	13 296	1 520	45 481	-	5 399	65 697
MTÜ Võrtsjärve Ühendus	-	-	51 020	611	-	51 631
MTÜ Võrumaa Partnerluskogu	-	3 167	62 043	33 336	14 181	112 728
KOKKU	114 892	622 017	698 069	38 179	62 584	1 535 741

PRIA on määranud toetuse 3661 taotlusele summas 36,5 mln eurot. Toetuse saajad planeerisid teostada 1. teljega seotud investeeringuid summas 1,74 mln eurot, milledele määrati toetust summas 1,54 mln eurot. Nimetatud summa oli seotud projektidega, mis kinnitati 20 kohaliku tegevusgrupi poolt. Ülejäänud kuue kohaliku tegevusgrupi (MTÜ Piirivere Liider, MTÜ Kirderanniku Koostöökogu, MTÜ Lõuna-Järvamaa Koostöökogu, MTÜ Lääne-Harju Koostöökogu, MTÜ Nelja Valla Kogu ja MTÜ Virumaa Koostöökogu) puhul heakskiidetud taotlused 1. telje investeeringute osas puuduvad. Heakskiidetud taotluste tegevuste puhul planeeriti teha enim investeeringuid masinate ja seadmete soetamiseks (määratud toetuse summa oli 698 069 eurot), et anda lisandväärtus erinevate põllumajandus, metsandus, toidutööstus või turismi ettevõtetele. Samas suurusjärgus ehk määratud summa osas (622 017 eurot) planeeriti teha investeeringuid ka rekonstrueerimisse. (tabel 6)

Tegevused, mis olid seotud 3. teljega, planeerisid toetuse saajad investeeringuid teostada summas 38,4 mln eurot, millest määratud toetuse summa moodustas 91% ehk 34,9 mln eurot. Nimetatud summa oli seotud projektidega, mis kinnitati 26 kohaliku tegevusgrupi poolt. Heakskiidetud taotluste tegevuste puhul tehti enim investeeringuid masinate ja seadmete soetamiseks (määratud toetuse summa oli 8,88 mln eurot). Määratud toetuse summa teavitus ja koolitustegevusele oli 3. telje meetmete osas suurem võrreldes 1. telje meetmete määratud toetuse summaga teavitus ja koolitustegevusele – vastavalt 7,12 mln eurot ja 38 179 eurot. (tabel 6, lisa 1)

Vaadeldes erinevate kohalike tegevusgruppide poolt kinnitatud ja PRIA poolt rahastatud projektitaotluste eelistusi, võib välja tuua järgmised aspektid:

- a) eelistatakse materiaalseid väärtusi, sh ehitamine, rekonstrueerimine ja seadmete soetamine (määratud toetuse summa 1. telg kokku 1,43 mln eurot ja 3. telg kokku 24,5 mln eurot);
- b) mittemateriaalsete tegevuste puhul eelistatakse järgmisi tegevusi: teavitamine, juhendamine, täiendamine, koolitamine jms tegevusi (kokku 7,15 mln eurot);
- c) enamus kohalikke tegevusgruppe on toetanud mittetulundusühingute vabatahtlikku tööd.

3. MÄÄRATUD TOETUSE SUURUS JA JAGUNEMINE

Käesolevas peatükis antakse ülevaade PRIA poolt heakskiidetud toetuse summade jagunemisest kohalike tegevusgruppide lõikes, kogu olemasoleva toetuse eelarve täituvusest ja toetuse summa jagunemisest erinevate juriidiliste gruppide lõikes.

Tabel 7. Kohalike tegevusgruppide eelarve aastateks 2008-2011 ja määratud toetuse summa jagunemine ning osakaal tegevusgruppide lõikes

Tegevusgrupp	Eelarve kokku, eurot 2008-2013	Määratud toetuse summa kokku, eurot	Määratud toetuse summa osakaal kogu eelarvest (%)	Määratud toetuse summa tegevuskulude katteks, eurot	Tegevuskulude osakaal määratud toetuse summast (%)
MTÜ Arenduskoda	3 881 211	1 986 084	51	526 693	27
MTÜ Hiidlaste Koostöökogu	2 897 563	1 371 571	47	373 135	27
MTÜ Ida-Harju Koostöökoda	1 960 842	289 569	15	259 680	90
MTÜ Jõgevamaa Koostöökoda	4 034 263	2 049 880	51	459 250	22
MTÜ Järva Arengu Partnerid	2 807 836	1 334 134	48	350 255	26
MTÜ Kirderanniku Koostöökogu	2 848 330	934 294	33	337 177	36
MTÜ Lõuna - Järvamaa Koostöökogu	2 464 119	1 502 311	61	299 582	20
MTÜ Lääne - Harju Koostöökogu	2 755 569	1 136 556	41	295 678	26
MTÜ Kodukant Läänemaa	3 527 418	1 917 246	54	448 783	23
MTÜ Mulgimaa Arenduskoda	2 440 676	1 229 573	50	323 329	26
MTÜ Nelja Valla Kogu	3 322 142	916 143	28	332 335	36
MTÜ Pandivere Arendus- ja Inkubatsioonikeskus (PAIK)	2 863 555	1 158 304	40	372 264	32
MTÜ Partnerid	2 966 128	1 931 139	65	379 207	20
MTÜ Peipsi-Alutaguse Koostöökoda	2 614 016	1 194 095	46	336 725	28
MTÜ Piiriveere Liider	2 734 953	1 118 471	41	369 846	33
MTÜ Põhja-Harju Koostöökogu	2 503 458	420 124	17	314 400	75
MTÜ Põlvamaa Partnerluskogu	3 004 047	1 495 723	50	320 260	21
MTÜ Pärnu Lahe Partnerluskogu	3 911 200	1 168 460	30	480 384	41
MTÜ Raplamaa Partnerluskogu	4 964 366	2 278 909	46	565 519	25
MTÜ Rohelise Jõemaa Koostöökogu	4 556 723	1 792 400	39	531 775	30
MTÜ Saarte Koostöökogu	5 095 269	1 912 833	38	554 669	29
MTÜ Tartumaa Arendusselts	5 086 145	2 071 596	41	659 748	32
MTÜ Valgamaa Partnerluskogu	3 511 092	1 537 137	44	397 524	26
MTÜ Virumaa Koostöökogu	2 170 501	959 720	44	269 359	28
MTÜ Võrtsjärve Ühendus	3 139 685	1 531 020	49	402 480	26
MTÜ Võrumaa Partnerluskogu	3 551 835	1 222 079	34	457 219	37
KOKKU	85 759 063	36 459 371	43	10 417 276	29

Eestis tegutseb 31.06.2011 seisuga 26 tegevusgruppi. Kohalikele tegevusgruppidele on arvestatud 2008-2013. aasta eelarve summaks 85,8 mln eurot. Üle 50% arvestatud eelarve summast määratud toetuse summa alusel jagunevad tegevusgrupid järgmiselt (tabel 7):

1. MTÜ Partnerid – 65%;

2. MTÜ Lõuna-Järvamaa Koostöökogu – 61%;
3. MTÜ Kodukant Läänemaa – 54%;
4. MTÜ Arenduskoda ja MTÜ Jõgevamaa Koostöökoda – 51%;
5. MTÜ Mulgimaa Arenduskoda ja MTÜ Põlvamaa Partnerluskogu – 50%.

Alla 30% eelarve summast määratud toetuse summa alusel jagunevad tegevusgrupid järgmiselt (tabel 8):

1. MTÜ Pärnu Lahe Partnerluskogu – 30%;
2. MTÜ Nelja Valla Kogu – 28%;
3. MTÜ Põhja-Harju Koostöökogu – 17%;
4. MTÜ Ida-Harju Koostöökoda – 15%.

Kahe kohaliku tegevusgrupi (MTÜ Ida-Harju Koostöökoda ja MTÜ Põhja-Harju Koostöökogu) madal määratud toetuse summa osakaal eelarve summast võib tuleneda asjaolust, et nimetatud tegevusgrupid loodi alles 2008. aastal.

Kohaliku tegevusgrupi toetust antakse kohaliku tegevusgrupi kohta kuni 20% strateegia rakendamise ja projektitoetuse eelarvest. Kohalikele tegevusgruppidele ettenähtud eelarve osa tegevuskulude katmiseks moodustab seega 17,2 mln eurot (20%) kogu eelarvest (85,8 mln eurot). (tabel 7) Lähtudes tabel 7 andmetest, võib öelda, et enamus tegevusgrupid on ületanud 20%-lise tegevuskulude katteks oleva piirmäära.

Tulenevalt asjaolust, et tegemist on määrusega kehtestatud piirmääraga (20%), soovime teha tegevusgrupile meeldetuletuse nõude täitmise osas.

Alljärgneva tabeli alusel antakse ülevaade, millistele juriidilistele gruppidele on toetust määratud ja kui suure osa moodustab toetuse saajate hulgas tegevusgrupp ise.

Seisuga 30.06.2011. a on PRIA poolt heakskiidetud erinevate kohalike tegevusgruppide poolt kinnitatud projektitaotluste summa kokku 36,5 mln eurot. Enim määrati toetust mittetulunduslikele ühendustele summas 24,3 mln eurot, millest 963 697 eurot moodustas tegevusgruppidele määratud toetuse summa. Nimetatud toetuse summa moodustas 3% kogu Leader-meetmest määratud summast, kusjuures viis tegevusgruppi 26-st ei ole toetuse taotlemise võimalust kasutanud (tabel 8).

Ettevõtjatele on määratud toetust 8,18 mln eurot, mis moodustab 22% kogu eelarvest. Kohalikud omavalitsused on saanud toetust 2,99 mln eurot, mis on 8% kogu summast (tabel 8).

Määratud toetuse summa alusel toetati kõige enam mittetulunduslikke ühendusi MTÜ Partnerid (1,54 mln eurot), MTÜ Arenduskoda (1,52 mln eurot), MTÜ Kodukant Läänemaa (1,5 mln eurot) ja MTÜ Tartumaa Arendusselts (1,23 mln eurot) kaasabil. Ettevõtjatele on toetust jagatud kõige rohkem Rohelise Jõemaa Koostöökogu (781 337 eurot) ja Saarte Koostöökogu (618 036 eurot) poolt. Kohalikud omavalitsused on saanud kõige rohkem toetust Raplamaa Partnerluskogult (585 492 eurot). (tabel 8)

Tabel 8.Määratud toetuse summa tegevusgruppide ja taotlejate õiguslike vormidelõikes, eurot

Tegevusgrupp	Ettevõtjad	Kohalikud oma-valitsused	Mitte-tulunduslikud ühendused	Leader tegevus-grupid ise	sh Leader tegevus-gruppide koostöö-projektid	KOKKU
MTÜ Arenduskoda	363 017	55 502	1 521 560	46 005	39 614	1 986 084
MTÜ Hiidlaste Koostöökogu	92 800	184 962	1 066 504	27 305	27 305	1 371 571
MTÜ Ida-Harju Koostöökoda	60 994	58 610	169 965	-	-	289 569
MTÜ Jõgevamaa Koostöökoda	584 319	121 028	1 278 136	66 397	49 169	2 049 880
MTÜ Järva Arengu Partnerid	191 254	68 075	1 030 675	44 130	19 301	1 334 134
MTÜ Kirderanniku Koostöökogu	201 060	51 647	645 648	35 940	1 749	934 294
MTÜ Kodukant Läänemaa	296 430	62 447	1 501 898	56 471	6 868	1 917 246
MTÜ Lõuna - Järvamaa Koostöökogu	304 314	184 868	981 305	31 823	31 823	1 502 311
MTÜ Lääne - Harju Koostöökogu	168 096	69 370	805 378	93 712	-	1 136 556
MTÜ Mulgimaa Arenduskoda	207 963	120 389	877 361	23 861	9 874	1 229 573
MTÜ Nelja Valla Kogu	-	-	916 143	-	-	916 143
MTÜ Pandivere Arendus- ja Inkubatsioonikeskus (PAIK)	285 776	188 205	602 380	81 943	34 934	1 158 304
MTÜ Partnerid	215 236	170 756	1 543 306	1 841	1 841	1 931 139
MTÜ Peipsi-Alutaguse Koostöökoda	411 340	93 462	672 139	17 155	3 153	1 194 095
MTÜ Piiriveere Liider	156 516	103 848	858 107	-	-	1 118 471
MTÜ Põhja-Harju Koostöökogu	90 478	15 119	314 527	-	-	420 124
MTÜ Põlvamaa Partnerluskogu	324 473	141 176	1 023 555	6 518	-	1 495 723
MTÜ Pärnu Lahe Partnerluskogu	560 678	1 844	463 592	142 345	20 599	1 168 460
MTÜ Raplamaa Partnerluskogu	516 111	585 492	1 173 706	3 600	3 600	2 278 909
MTÜ Rohelise Jõemaa Koostöökogu	781 337	99 956	911 108	-	-	1 792 400
MTÜ Saarte Koostöökogu	618 036	73 374	1 206 874	14 549	4 305	1 912 833
MTÜ Tartumaa Arendusselts	558 499	233 978	1 228 024	51 094	-	2 071 596
MTÜ Valgamaa Partnerluskogu	422 344	153 960	820 503	140 330	-	1 537 137
MTÜ Virumaa Koostöökogu	56 317	-	866 696	36 707	3 534	959 720
MTÜ Võrtsjärve Ühendus	345 152	114 609	1 064 672	6 587	-	1 531 020
MTÜ Võrumaa Partnerluskogu	372 088	41 753	772 854	35 384	-	1 222 079
KOKKU	8 184 629	2 994 429	24 316 617	963 697	257 669	36 459 371

Enim toetust saanud tegevusgrupid olid Pärnu Lahe Partnerluskogu 142 345 euroga ja Valgamaa Partnerluskogu 140 330 euroga (tabel 8). Suurem osa määratud toetuse summast oli koolitusega seotud kulude katteks. MTÜ Pärnu Lahe Partnerluskogu koolitusega seotud toetuse summa moodustas kogu määratud toetuse summast 85% (121 251 eurot) ja MTÜ Valgamaa Partnerluskogu koolitusega seotud toetuse summa moodustas 89% (126 216 eurot) kogu määratud toetuse summast.

Analüüsisides määratud toetuse summade jagunemist kohalike tegevusgruppide koostööprojektide alusel, võib öelda, et edukamad koostööprojektide rakendajad olid MTÜ Hiidlaste Koostöökogu, MTÜ Lõuna-Järvamaa Koostöökogu, MTÜ Partnerid ja MTÜ Raplamaa Partnerluskogu. Vähem edukamaks koostööprojektide rakendajaks oli MTÜ Kirderannikud Koostöökogu. (tabel 8)

4. MEETME SIHTTASEMETE EELDATAV TÄITUMINE

Meetme rakendustulemuste hindamisel on üheks kriteeriumiks Leader-meetme lähenemise sihttasemete eeldatava täitumise seiramine. Meetme sihttasemed on jaotatud kolme erineva indikaatori tüübi alusel. Alljärgnevas tabelis on toodud indikaatorite tüübid, indikaatorid ja sihttasemed.

Tabel 9. Leader-meetme indikaatorid ja sihttasemed

Indikaatori tüüp	Indikaator	Eesmärk 2007–2013
Väljundnäitaja	Kohalike tegevusgruppide poolt rahastatavate projektide arv	5000
	Toetatud koostööprojektide arv	40
Tulemusnäitaja	Loodud töökohtade arv	80
	Edukate koolituste arv	175
Mõjunäitaja	Netolisandväärtuse osatähtsus ostujõustandardis	65% (EL-25 keskmisest)
	Kaasnevad loodavad täistööajaga töökohad	40

Heakskiidetud taotluste arv moodustab sihttasemest 73% (tabel 10). Alates 2011. aastast algas kohalikele tegevusgruppidele uus perioodil mis kestab aastani 2013. **Arvestades, et sellel perioodil on jagada projektitoetuse taotlustele toetust samas suurusjärgus, siis sihttase toetatud projektide arvu osas tõenäoliselt täidetakse.**

Tabel 10. Sihttasemete täitumine perioodil 01.01.2009-30.06.2011 indikaatorite lõikes

Indikaator	01.01.2009-30.06.2011	Sihttase
Taotluste arv	3 929	x
Heakskiidetud taotluste arv	3 661	5000
Koostööprojektide arv	26	x
Heakskiidetud koostööprojektide arv	24	40
Korraldatud koolituste arv (meetme koodi 331 järgi)	19	175

Koostööprojektide sihttaseme täituvus 2013. aastaks on samuti tõenäoline. Kui 30.06.2009 seisuga oli heakskiidetud koostööprojektide arv 3, siis 30.06.2011 seisuga oli heakskiidetud koostööprojekte 24, millest tegevuse detailse kirjelduse alusel oli rahvusvaheliste koostööprojektide arvuks 11. Koostööprojektide sihttaset on vähendatud, kui 2009. aastal oli heakskiidetud koostööprojektide arvuks 75, siis 2011. aastaks vähendati sihttaset 40. Koolitusi oli perioodil 01.01.2009-30.06.2011 korraldatud 19, mis moodustab Leader-meetme sihttasemest 11%. (tabel 10). Lisaks on koolitustegevusi planeeritud iga meetme raames väga suures mahus, mis vajaks rakendamise ja statistilise selguse tagamiseks täpsemaid reegleid või täiendavat eraldi meetme koodi. Projektides esitatud teavitus- ja koolitustegevuse puhul võeti arvesse tegevused meetme koodiga 331 (koolitus- ja teavitamine).

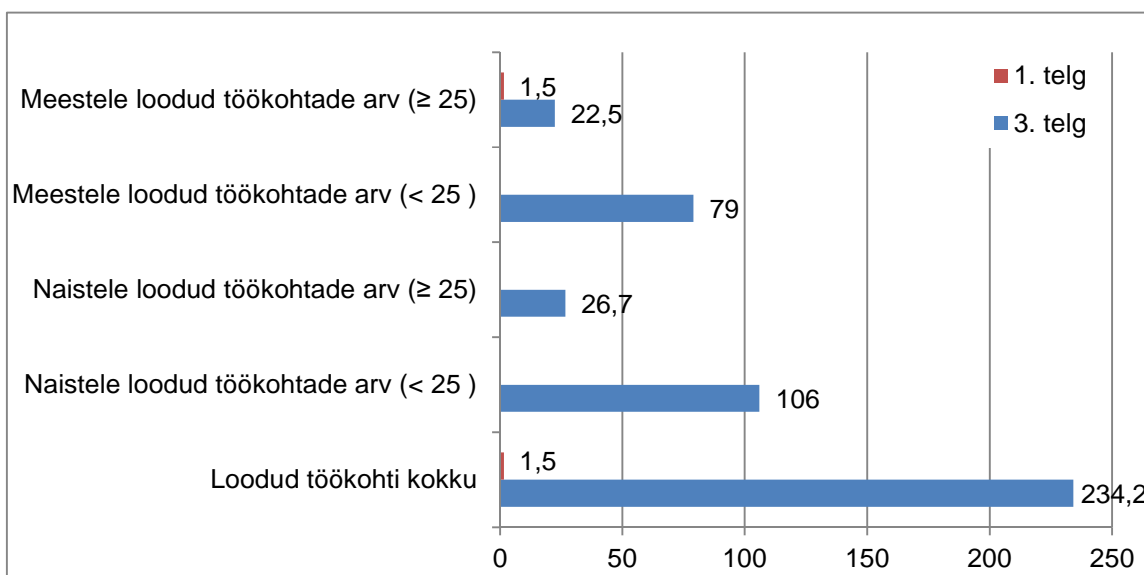
Töökohtade loomist ja selle sihttaseme täitumist on sobiv hinnata olukorrale tugineva meetodiga. Olukorrale tugineva meetodi puhul kuuluvad valimisse vaid investeringuprojektid. Kaasnevate

töökohtade hindamiseks analüüsitakse investeeringute teostajate väljavalitud pakkujate töötajate arvu muutust perioodil, kui investeeringut ellu viidi.

Töökohtade loomise arvu leidmiseks summeeriti 1. ja 3. telje need heakskiidetud taotlused, mille puhul taotleja esitas PRIA-sse vastavad andmed loodavate töökohtade osas perioodil 01.01.2009-30.06.2011. Eelpool nimetatud taotluste arv jagunes telgede alusel järgmiselt:

- a) 1. telg – 8 heakskiidetud taotlust;
- b) 3. telg – 422 heakskiidetud taotlus.

Leader-meetme raames toetatud projektide kaudu loodud töökohtade arv perioodil 01.01.2009-30.06.2011 oli 235,7 töökohta. Enamus täistööajaga töökohti loodi heakskiidetud taotlustega 3. telje osas. (joonis 1)



Joonis 1. Leader-meetme raames toetatud projektide kaudu loodud töökohtade arv soo ja vanuse ning telgede lõikes

Analüüsis loodud töökohtade jagunemist soo lõikes, võib öelda, et enim töökohti on loodud 3. telje taotluste alusel alla 25. aastastele meestele ja naistele. Samas rohkem töökohti on loodud naistele – 132,7 töökohta. 1. telje heakskiidetud taotluste raames loodi töökohti ainult üle 25. aastastele meestele – 1,5 töökohta. (joonis 1)

5. MÄÄRATUD TOETUSE SAAJATE INVESTEERINGUTOETUSTE KOGEMUSED MAK TEISTEST TELGEDEST TOETUSE SAAMISEL

Toetuse saajate hulgas on ettevõtjate puhul tegemist sellise grupiga, kes omab kokku suurt toetuse saamise kogemust erinevatest telgedest. Samas iga telg eraldi näitab ettevõtjate kogemuse osakaaluks alla 20%. Ettevõtjate puhul on 1. ja 3. telg jagunenud toetuse saajate osas võrdsemalt võrreldes mittetulunduslike ühendustega. Mittetulunduslike ühenduste esindajad on kõige enam toetust saanud Leader-meetmest lisaks 3. telje meetmetest. Telgede kattuvus on suurem ettevõtjate puhul – 28%. (tabel 11)

Tabel 11. MAK 1., 2., 3. ja 4. telje toetuse saajate arv ja osakaal (%) taotlejate õiguslike vormide lõikes

MAK telgede jaotus	Ettevõtjad	Osa-kaal, %	Mittetulunduslikud ühendused (v.a piirkondlikud tegevusgrupid)	Osa-kaal, %
Toetuse saajad Leader-meetmest KOKKU	531	100	1392	100
Saanud toetust lisaks 1. teljest	83	16	10	0,7
Saanud toetust lisaks 2. teljest	29	5	3	0,2
Saanud toetust lisaks 3. teljest	79	15	355	26
KOKKU telgede kattuvus	147	28	364	26

Võrreldes 2010. aastal teostatud rakendusanalüüsi andmetega, kus telgede kattuvus ettevõtjate puhul oli 41%, siis võib öelda, et korduvtaotlemise osakaal on 2011. aastaks vähenenud. Samas on mittetulunduslike ühenduste korduvtaotlemise osakaal võrreldes eelmise aasta korduvtaotlemise osakaaluga (27%) samale tasemele jäänud (tabel 11).

Leader-meetme lähenemine peaks jälgima, et tagatakse paremini toetuse kättesaadavus neile, kes ei ole MAK teistest meetmetest toetust saanud. Kuna MAK meetmete toetuse saajate korduvtaotlemise osakaal on küll vähenenud võrreldes 2010. aastaga, kuid telgede kattuvus on ca 30% ulatuses olemas, siis esineb oht, et ka läbi Leader-meetme lähenemise suureneb oluliselt korduvalt toetuse saajate hulk. Üheltpoolt saavad toetust kogemusega ettevõtjad ja toetuse saajad, kuid samas toimub toetuste koondumine kogemustega toetuse taotlejate kätte.

Seega võiksid tegevusgrupid eelistada taotlejaid, kellel puudub varasem investeeringutoetuse saamise kogemus 1., 3. ja 4. teljest.

KOKKUVÕTE

Leader-meetme lähenemise abil loodud meetmetest oli esitatud PRIA-sse 3929 taotlust, millest heakskiidetud taotluste arv oli 3661 (seisuga 30.06.2011). PRIA poolt heakskiidetud taotlustest oli kõige enam mittetulunduslike ühenduste taotlusi, moodustades 73% kogu taotluste arvust. Mittetulunduslike ühenduste poolt esitatud taotlustest 92% ehk 2619 taotlust kuulusid mittetulundusühingutele. Kõige vähem oli esindatud kohalike omavalitsuste heakskiidetud taotlusi – 312, mis moodustas kogu heakskiidetud taotluste arvust 9%. PRIA poolt heakskiidetud ettevõtjate taotluste arv oli 652, millest suurem osa (82%) kuulus osäühingutele (533 heakskiidetud taotlust). PRIA-le esitatud ettevõtjate taotlused moodustasid kogu taotluste arvust 19%.

Taotletud toetuse summa osas oli enim esindatud mittetulunduslik sektor, mis on otseselt seotud ka taotluste arvuga. Mittetulunduslike ühenduste taotletud toetuse summa moodustab kogu taotletud toetuse summast 68% (27,2 mln eurot). Ettevõtjate taotletav toetuse summa moodustab 24% (9,67 mln eurot) ja kohalike omavalitsuste taotletud toetuse summa 8% (3,37 mln eurot) kogu taotletava toetuse summast. Seega on Leader-meetme projektitoetused suunatud kõigile, kellest aktiivsemateks toetuse taotlejateks on mittetulundusühingud.

PRIA-sse esitatud ja PRIA poolt heakskiidetud taotluste arvul ja maapiirkonna rahvastiku arvul täheldati käesoleva rakendusanalüüsi käigus mõningal määral seose olemasolu. Enim domineerisid taotluste arvu poolest need piirkonnad, mille valdades oli suurem elanike arv. Seega võib öelda, et on olemas mõju taotlemise aktiivsusele läbi elanike arvu tegevuspiirkonnas ning eelarve jaotuse.

Planeeritavaid investeeringuid analüüsid selgus, et enamus investeeringutest planeeritakse teostada materiaalsesse väärtustesse, milleks olid masinate ja seadmete soetamine, rekonstrueerimine ja ehitamine. Kokku on nimetatud investeeringutele suunatud toetus 24,5 mln eurot. Mittemateriaalsete tegevuste (teavitus- ja koolitustegevus jms) toetuse summa oli kokku 7,15 mln eurot, mis moodustas kogu määratud toetuse summast (36,5 mln eurot) 20%.

Määratud kohalike tegevusgruppide eelarveid ja PRIA poolt heakskiidetud projektitoetuse taotluste eelarveid tegevusgrupiti võrreldes, võib välja tuua kaks kohalikku tegevusgruppi, kes on täitnud (seisuga 30.06.2010. a) uue eelarve järgi üle (2011-2013. aasta eelarve) 60% eelarvest. Teiste kohalike tegevusgruppide projektitaotluste eelarvete täitmine PRIA poolt heakskiidetud projektitaotlustega jäi alla 60%. Minimaalselt oli üks tegevusgrupp täitnud 15% tegevusgruppide projektitaotluste eelarvest.

Projektitoetuse taotlemise võimalust kasutasid 21 tegevusgruppi 26-st. Enim toetust saanud tegevusgruppid olid Pärnu Lahe Partnerluskogu 142 345 euroga ja Valgamaa Partnerluskogu 140 330 euroga (tabel 9). Suurem osa määratud toetuse summast oli koolitusega seotud kulude katteks. MTÜ Pärnu Lahe Partnerluskogu koolitusega seotud toetuse summa moodustas kogu

määratud toetuse summast 85% (121 251 eurot) ja MTÜ Valgamaa Partnerluskoogu koolitusega seotud toetuse summa moodustas 89% (126 216 eurot) kogu määratud toetuse summast.

Leader-meetme raames toetatud projektide kaudu loodud täistööajaga töökohtade arv perioodil 01.01.2009-30.06.2011 oli 235,7 töökohta. Enamus töökohti loodi heakskiidetud taotlustega 3. telje osas. Enim töökohti loodi 3. telje taotluste alusel alla 25. aastastele meestele ja naistele. Samas rohkem töökohti on loodud naistele – 132,7 töökohta. 1. telje heakskiidetud taotluste raames loodi töökohti ainult üle 25. aastastele meestele – 1,5 töökohta.

Projektide arvu sihttase eeldatavalt täidetakse, sest tänaseks on toetus määratud 3661 projektile, mis moodustab 73% sihttasemest (5000 heakskiidetud taotlust). Koostööprojektide sihttaseme täituvus 2013. aastaks on samuti tõenäoline. 30.06.2011 seisuga oli heakskiidetud koostööprojekte 24 ning koostööprojektide arvu sihttase 40. Koolitusi oli perioodil 01.01.2009-30.06.2011 korraldatud 19, mis moodustab Leader-meetme sihttasemest 11%. Projektides esitatud teavitus- ja koolitustegevuse puhul võeti arvesse tegevused meetme koodiga 331 (koolitus- ja teavitamine).

Leader-meetme lähenemine peaks jälgima, et tagatakse paremini toetuse kättesaadavus neile, kes ei ole MAK teistest meetmetest toetust saanud. Kuna MAK meetmete toetuse saajate korduvtaotlemise osakaal on küll vähenenud võrreldes 2010. aastaga, kuid telgede kattuvus on ca 30% ulatuses olemas, siis esineb oht, et ka läbi Leader-meetme lähenemise suureneb oluliselt korduvalt toetuse saajate hulk. Üheltpoolt saavad toetust kogemusega toetuse saajad, kuid samas toimub toetuste koondumine kogemustega toetuse taotlejate kätte. Seega võiksid kohalikud tegevusgrupid eelistada taotlejaid, kellel puudub varasem investeeringutoetuse saamise kogemus 1., 3. ja 4. teljest.

Leader lähenemise tasakaalustatuse tagamiseks on soovitatav tagada mittetulundusliku sektori ja ettevõtluse sektori projektide arvuline võrdsus, sest Leader-meede on ellu kutsunud kohaliku algatuse kaudu MAK-i telgede ja meetmete vaheliste tühimike täitmiseks. Kohalik areng sõltub sotsiaalse, majandusliku ja infrastruktuuri tasakaalustatud arengust. Määruse tasandil tuleks kehtestada eelarve jaotus ettevõtluse ja muu sektori jaoks.

Kokkuvõtvalt võib järeldada, et MAK Leader-meetme rakendamine vastab meetme eesmärkidele ning seatud sihttasemete täitumine on tõenäoline.

LISA 1

Heakskiidetud projektide tegevused ja määratud toetuse summad 3. telje ja piirkonna tegevusgruppide lõikes, eurot

Tegevusgrupp	Ehitamine	Re-konstrueerimine	Masinate ja seadmete soetamine	Teavitus- ja koolitus-tegevus	Tasuvus-uuring	Vaba-tahtlik töö	Muu (sh tähistamine, omaniku-järele-valve, istikud)	Tegevus-grupp kokku
MTÜ Arenduskoda	361 654	464 825	441 379	520 522	4 410	2 545	187 754	1 983 088
MTÜ Hiidlaste Koostöökogu	73 482	113 111	354 760	357 683	39 172	764	279 785	1 218 757
MTÜ Ida-Harju Koostöökoda	54 659	86 144	32 335	79 604	-	490	32 547	285 779
MTÜ Jõgevamaa Koostöökoda	584 520	485 349	496 880	383 159	-	3 390	29 826	1 983 124
MTÜ Järva Arengu Partnerid	279 828	250 744	327 189	304 428	-	3 571	149 917	1 315 677
MTÜ Kirderanniku Koostöökogu	113 851	234 934	240 248	180 912	9 778	-	154 570	934 294
MTÜ Lõuna - Järvamaa Koostöökogu	391 923	163 608	589 507	297 992	-	4 213	55 069	1 502 311
MTÜ Lääne - Harju Koostöökogu	202 350	161 011	106 064	423 536	2 443	3 599	237 553	1 136 556
MTÜ Läänemaa Kodukant	295 602	404 914	466 766	469 824	3 703	15 141	209 686	1 865 637
MTÜ Mulgimaa Arenduskoda	245 922	327 191	328 257	263 149	-	8 108	27 633	1 200 261
MTÜ Nelja Valla Kogu	407 649	25 071	10 324	125 053	-	1 859	346 187	916 143
MTÜ Pandivere Arendus- ja Inkubatsioonikeskus (PAIK)	292 972	247 739	234 460	206 063	-	9 999	87 317	1 078 551
MTÜ Partnerid	400 099	1 087 122	181 418	182 953	-	659	11 621	1 863 872
MTÜ Peipsi-Alutaguse Koostöökoda	131 632	115 521	457 625	235 674	9 336	729	107 960	1 058 476
MTÜ Piiriveere Liider	86 840	254 411	304 475	386 979	-	4 297	81 469	1 118 471
MTÜ Põhja-Harju Koostöökogu	99 334	78 008	128 251	48 036	-	214	60 196	414 040
MTÜ Põlvamaa Partnerluskogu	319 310	313 534	422 819	271 127	-	6 563	154 256	1 487 609
MTÜ Pärnu Lahe Partnerluskogu	237 379	286 764	348 778	147 720	-	765	126 692	1 148 097
MTÜ Raplamaa Partnerluskogu	818 094	568 164	479 608	258 809	-	16 494	117 769	2 258 939
MTÜ Rohelise Jõemaa Koostöökogu	508 671	392 447	380 247	162 661	6 904	2 413	125 148	1 578 492
MTÜ Saarte Koostöökogu	405 350	287 389	342 892	483 436	-	5 092	39 328	1 563 486

MTÜ Tartumaa Arendusselts	328 839	400 655	648 137	406 086	51 145	546	156 662	1 992 070
MTÜ Valgamaa Partnerluskogu	160 285	194 615	629 843	424 110	-	3 814	58 773	1 471 440
MTÜ Virumaa Koostöökogu	250 204	345 486	260 128	54 548	1 561	21 280	26 512	959 720
MTÜ Võrtsjärve Ühendus	523 262	348 881	317 609	157 774	16 247	5 096	110 519	1 479 389
MTÜ Võrumaa Partnerluskogu	117 563	274 130	354 443	284 947	-	3 790	74 479	1 109 352
KOKKU	7 691 275	7 911 767	8 884 440	7 116 788	144 700	125 434	3 049 227	34 923 630