



Maaelu Arengu Euroopa
Põllumajandusfond:
Euroopa investeeringud
maapiirkondadesse



www.emu.ee
Eesti Maaülikool
Estonian University of Life Sciences
Majandus- ja sotsiaalinstituut
Institute of Economics and Social Sciences

Eesti maaelu arengukava 2007-2013 *Leader*-meetme projektitaotluste rakendamistulemuste analüüs 01.01.2007–30.06.2013.

Teostaja:

Eesti maaelu arengukava 2007-2013 1., 3. ja

4. telje püsihindaja

Maamajanduse uuringute ja analüüsi osakond

Majandus- ja sotsiaalinstituut

Eesti Maaülikool

Tartu 2013

SISUKORD

Sissejuhatus.....	3
Analüüsi metoodika.....	5
1. Projektitoetuse taotluste esitajad ja toetuse saajad	6
2. Investeeringuvaldkonnad ja -tegevused.....	12
3. Määratud toetuse suurus ja jagunemine	17
4. Meetme sihttasemete täitumine	21
5. Määratud toetuse saajate investeeringutoetuste kogemused mak teistest telgedest toetuse saamisel	23
Kokkuvõte	24
Kasutatud materjalid.....	26
Lisa	27

SISSEJUHATUS

Leader-meede on Euroopa Liidu algatus maaelu arengu ja kohaliku initsiatiivi edendamiseks. Eestis alustati *Leader*-meetme rakendamist Eesti riikliku arengukava 2004–2006 meetme 3.6 Kohalikul initsiatiivil põhinevate arendusprojektide elluviimine – *Leader*-tüüpi meetme kaudu. Taotlusvoor oli avatud 2006. aasta sügise alguses. Toetust taotles 24 kohalikku tegevusgruppi piirkondliku arengustrateegia koostamiseks, et hiljem taotleda rahalisi vahendeid Eesti maaelu arengukavast 2007–2013 (MAK) selle rakendamiseks. Tol hetkel hõlmasid kohalikud tegevusgrupid 181 omavalitsusüksust ning ligi 93% maapiirkonna pindalast. MAKi kehtivuse algusel loodi juba eksisteerivale 24 tegevusgrupile lisaks kaks uut tegevusgruppi. Kohalike tegevusgruppide arv 2013. aasta seisuga oli 26, hõlmates 201 omavalitsusüksust ning 99,9% kogu maapiirkonna pindalast.

Leader-meetme üldeesmärgiks on kohaliku algatuse edendamine, põllumajanduse ja metsanduse konkurentsivõime, keskkonna ja paikkonna ning eriti maapiirkonna elukvaliteedi parandamine ja majandustegevuse mitmekesistamine läbi maapiirkonna sisemiste arenguvõimaluste parema kasutamise.

Leader-meetme rakendamine koosneb piirkondlike arengustrateegiate koostamisest, kohalike tegevusgruppide arendamisest ja kohalike tegevusgruppide strateegia elluviimisest. Käesolev rakendamistulemuste analüüs kajastab kohalike tegevusgruppide strateegiate rakendamist.

Alates 2009. aastast võtavad kohalikud tegevusgrupid vastu projektitaotlusi järgmise skeemi alusel:

1. Kohalik tegevusgrupp kuulutab välja strateegia rakendamise meetme(te) taotlusvooru.
2. Kohaliku tegevusgrupi tegevuspiirkonda kuuluvad kohalikud omavalitused, tegevuspiirkonnas tegutsevad ettevõtjad ja mittetulundusühendused (mittetulundusühingud, sihtasutused ja seltsingud) esitavad taotlused kohalikule tegevusgrupile.
3. Kohalik tegevusgrupp hindab taotlusi ning strateegia rakendamist. Projektile heakskiidu saamine kohaliku tegevusgrupi poolt annab õiguse taotluse esitamiseks Põllumajanduse Registrate ja Informatsiooni Ametile (PRIA).
4. PRIA teostab abikõlblikkuse kontrolli ja annab omapoolse otsuse, millele tuginedes on projekti teostajal kindlus projekti nõuetekohaseks elluviimiseks.

Käesolevas rakendamistulemuste analüüsi fookuses on PRIAle esitatud taotlused. Kasutatud andmed on kumulatiivsed perioodi 01.01.2007–30.06.2013 kohta. Rakendamistulemuste analüüsi eesmärgid on järgmised:

- 1) analüüsida *Leader*-meetmest toetuse taotlemise aktiivsust toetuse taotlejate sektorilise kuuluvuse, maakondade ja kohalike tegevusgruppide lõikes;
- 2) uurida planeeritavate tegevuste jaotust;
- 3) hinnata meetme sihttasemetete täitumist;
- 4) uurida toetuse saajate kogemust teistest MAK telgedest toetuse saamisel.

Tegemist on kordusanalüüsiga. Varasemad analüüsid valmisid 2010. ja 2011. aastal.

Aruanne koosneb viiest osast. Esimene osa puudutab projektitoetuse taotluste esitajaid ja toetuse saajaid, teine osa investeringute jaotust, kolmas osa määratud toetuse suurust ja jagunemist, neljas osa meetme sihttasemete täitumist ning viies osa toetuse saajate kogemust MAK teistest telgedest toetuste saamisel. Aruande juurde kuulub sissejuhatud, analüüsi metoodika, kokkuvõte, kasutatud materjalide loetelu ja lisa. Lisas asub kaks tabelit: kohalike tegevusgruppide eelarve kasutus ning määratud toetuse summa tegevusgruppide ja toetuse saajate sektorilise kuuluvuse lõikes. Tulemuste võrdlemisel kasutati 2011. aastal valminud samanimelise analüüsi tulemusi. Võrdlused on tekstis tähistatud tumeda kirjaga. Vahejärelused on tekstis tähistatud kastikeses tumeda kirjaga.

Andmetöötlusel ja tulemuste graafilisel vormistamisel kasutati MS Excelit ning MapInfot 9.5.

Rakendamistulemuste analüüsi 2013. aasta III kvartalis koostas EMÜ majandus- ja sotsiaalinstituudi maamajanduse uuringute osakonna töötaja Kersti Aro.

ANALÜÜSI METOODIKA

Andmete analüüsimisel kasutati peamiselt kirjeldamist, süstematiseerimist ja kodeerimist, tulemuste tõlgendamist ja järelduste tegemist. Andmete kirjeldamisel kasutati keskmiseid ja variatsioonirea äärmuslikke näitajaid ja grupeerimist. Andmete spetsiifilisemad jaotuse põhimõtted, sh loendamine, koondamine ja üldistamine on selgitatud iga analüüsitava teema sissejuhatuses.

Ühe tunnuse jaotust väljendati tabelite ning tulp- ja joondiagrammidega. Mitme tunnuse jaotuse esitamisel kasutati risttabelleid ja teemakaarte.

Analüüsi tulemused on esitatud peamiselt järgmiste gruppide lõikes:

- 1) toetuse saajate sektorilise kuuluvuse lõikes;
- 2) maakondade lõikes;
- 3) kohalike tegevusgruppide lõikes (joonis 1).



Joonis 1. Kohalikud tegevusgrupid

Analüüs põhineb PRIAst saadud algandmete süstematiseerimisel ja analüüsil ning täiendavat andmekogumist rakendamistulemuste analüüsi jaoks ei teostatud.

1. PROJEKTITOETUSE TAOTLUSTE ESITAJAD JA TOETUSE SAAJAD

Järgnevas peatükis on vaadeldud PRIAle esitatud, PRIA poolt heakskiidetud ja väljamakstud taotluste arvu ja toetussummat toetuse taotlejate juriidilise vormi, sektorilise kuuluvuse ja maakondade lõikes. Toetuse taotlejad ja saajad jaotati nende juriidilise vormi alusel sektoritesse järgmiselt:

- a) erasektor, kuhu kuuluvad füüsilisest isikust ettevõtjad (FIE), aktsiaseltsid (AS), osäühingud (OÜ), tulundusühistud (TU), usaldusühingud (UÜ) ja täisühingud (TÜ);
- b) kolmas sektor, kuhu kuuluvad mittetulundusühingud (MTÜ), sihtasutused (SA) ja seltsingud;
- c) avalik sektor, mis tähendab antud kontekstis kohalikke omavalitsusi.

Perioodil 01.01.2007–30.06.2013 esitasid kohalikud tegevusgruppid PRIAle 6 760 projektitaotlust, millest PRIA kiitis heaks 6 439 (95,3% tegevusgruppide poolt esitatud projektidest, tabel 1). Välja oli makstud 4 870 projekti (75,6% PRIA poolt heakskiidetud projektidest). PRIAle esitatud ja PRIA poolt heakskiidetud projektidest moodustas suurima osa kolmanda sektori projektid (vastavalt 69,5% ja 70,1%), kogu heakskiidetud projektide arvust oli mittetulundusühingute projektide osakaal 64,3% ehk 4 144 projekti. Erasektori projektid moodustasid PRIAle esitatud projektides arvust 22,0% ja PRIA poolt heakskiidetud projektide arvust 21,6%. Erasektori projektides domineerisid osäühingute taotlused. Kohalike omavalitsuste taotlused moodustasid esitatud projektide arvust 8,5% ja heakskiidetud projektide arvust 8,3%. **Võrreldes perioodiga 01.01.2007–30.06.2011 on mittetulundusühenduste esitatud ja PRIA poolt heakskiidetud projektide osatähtsus kõigist projektide arvust kahanenud (kahanemine vastavalt 2,9% ja 3,6%) ja seda eelkõige ettevõtjate taotluste osatähtsuse kasvu arvelt (kasv vastavalt 3,1% ja 3,8%).**

<p>Projektide esitajate muutused juriidilise vormi lõikes näitavad, et kohalike tegevusgruppide viimased taotlusvoorud on suunatud eelkõige ettevõtjatele või ettevõtjad ise on püüdnud rohkem ära kasutada <i>Leader</i>-meetme võimalusi.</p>
--

Tabel 1. PRIA poolt vastuvõetud, heakskiidetud ja väljamakstud projektide arv ning taotletud, määratud ja väljamakstud toetuse summa (eurot) taotlejate juriidilise vormi lõikes

Juriidiline vorm	Esitatud projektide arv	Taotletud toetuse summa, eurot	Heakskiidetud projektide arv	Määratud toetuse summa, eurot	Väljamakstud projektide arv	Väljamakstud toetuse summa, eurot
Aktsiaselts	32	695 576	27	566 502	17	318 225
Füüsilisest isikust ettevõtja	213	1 745 307	193	1 578 520	145	1 052 250
Osaühing	1 233	17 064 476	1 157	16 025 003	786	9 494 730
Tulundusühistu	7	109 524	7	109 524	6	92 383
Usaldusühing	3	8 501	3	8 501	1	2 195
Täisühing	2	22 685	0	0	0	0
Ettevõtjad kokku	1 490	19 646 069	1 387	18 288 050	955	10 959 783
Mittetulundusühing	4 309	43 468 012	4 144	41 279 535	3 224	29 062 985
Seltsing	65	237 839	63	227 432	51	164 868
Sihtasutus	321	3 632 114	308	3 456 921	226	2 339 693
Mittetulunduslikud ühendused kokku	4 695	47 337 965	4 515	44 963 887	3 501	31 567 546
Kohalik omavalitsus	575	5 697 798	537	5 278 757	414	3 796 322
KOKKU	6 760	72 681 832	6 439	68 530 694	4 870	46 323 651

Võrreldes ettevõtjate ja kohalike omavalitsustega oli taotletud toetuse kogusumma suurem mittetulundusühendustel, mis on otseselt seotud projektitaotluste arvuga. Mittetulundusühenduste taotletud toetuse summa moodustas kogu taotletud toetuse summast 65,1% (47,3 mln eurot). Ettevõtjate taotletav toetuse summa moodustas 27,1% (19,6 mln eurot) ja kohalike omavalitsuste taotletud toetus 7,8% (5,7 mln eurot) kogu taotletavast toetuse summast. Keskmise taotletav toetus oli kõrgeim ettevõtjatel – 13 185 eurot. Mittetulundusühenduste keskmine taotletav toetus oli 10 083 eurot ning kohalikel omavalitsustel 9 909 eurot.

Seisuga 30.06.2013 oli PRIA poolt väljamakstud *Leader*-meetme projektide arv 4 870, moodustades kogu heakskiidetud projektide arvust 75,6%. Toetust oli välja makstud 46,3 mln euro ulatuses, moodustades 67,6% määratud toetuse summast. Tuues võrdluseks MAK 1. ja 3. telje meetmete heakskiidetud taotluste väljamaksmise seisu (välja on makstud 76,3% heakskiidetud taotluste arvust ja 66,8% toetussummast), võib hinnata *Leader*-meetmest toetatud projektide väljamaksmise seisu rahuldavaks. MAK 1. ja 3. telje meetmete lõikes on *Leader*-meetme projektide toetussummade väljamaksmise aktiivsus sarnane põllu- ja metsamajanduse infrastruktuuri meetme (meede 1.8) toetussummade väljamaksmise aktiivsusele, samas parem kui näiteks koolitus- ja teavitustegevuste (meede 1.1), metsa- (meede 1.5) ja mitmekesistamise meetme (meede 3.1), kuid mõnevõrra halvem kui näiteks külade arendamise (meede 3.2), noore taluniku (meede 1.2) ja investeeringumeetme (meede 1.4) puhul.

Aktiivsemad tegevuste elluviijad olid kohalikud omavalitsused, sest nende väljamakstud projektide arv moodustas 77,1% heakskiidetud projektide arvust ja väljamakstud toetuse summa 70,2% määratud toetusest. Aktiivseteks tegevuste elluvijateks võib lugeda ka mittetulundusühendusi, kuna nende väljamakstud projektide arv moodustas 77,5% heakskiidetud

projektide arvust ja väljamakstud toetuse summa 71,9% määratud toetusest. Ettevõtjatel olid nimetatud näitajad vastavalt 68,8% ja 59,9%.

Keskmise taotletava toetuse ning väljamakstud taotluste arvu ja toetuse summa alusel võib öelda, et ettevõtjad taotlevad erinevalt mittetulundusühendustest ja kohalikest omavalitsustest toetust sellistele tegevustele või objektidele, mis on ressursimahukamad ning nõuvad toetuse realiseerimiseks rohkem aega.

Järgnevalt antakse ülevaate PRIAle esitatud projektitaotluste arvust ja taotletud toetussummast maakondade ja taotlejate sektorilise kuuluvuse lõikes. Maakonna määramisel lähtuti projekti rakendamise maakonnast. Üldjuhul on projekti rakendamise piirkond sama, mis toetuse taotleja tegevuspiirkond. Juhul, kui projekti rakendamise maakonnaks oli märgitud kaks või enam maakonda, loeti projekti rakendamise piirkonnaks taotleja juriidilise asukoha maakond.

Maakondade lõikes märgiti projektitaotluse rakendamise piirkonnaks kõige sagedamini Harjumaad (kokku 849 projekti), Lääne-Virumaad (708 projekti) ja Tartumaad (563 projekti, tabel 2). Kõige harvem nimetati projekti rakendamise piirkonnaks Pärnumaad (348 projekti), Läänemaa (281 projekti) ja Saaremaad (241 projekti). **Võrreldes perioodiga 01.01.2007–30.06.2011 on kõikides maakondades esitatud taotluste arv peaaegu kahekordistunud (eelmisel perioodil esitati kokku 3 929 projektitaotlust), küll aga on kasv oluliselt suurem Ida-Virumaal (kasv 99,6%) ning oluliselt väiksem Läänemaal (kasv 42,6%).**

Tabel 2. PRIAle esitatud projektide arv ja projektide arv 1000 elaniku kohta taotlejate sektorilise kuuluvuse ning projekti rakendamise maakonna lõikes

Maakond	Esitatud taotluste arv				Esitatud taotluste arv 1000 Leadermeetme rakenduspiirkonna elaniku kohta
	erasektor	kolmas sektor	avalik sektor	kokku	
Harjumaa	113	671	65	849	6,9
Hiiumaa	87	242	42	371	44,2
Ida-Virumaa	143	296	40	479	14,6
Jõgevamaa	88	242	24	354	16,7
Järvamaa	98	356	42	496	22,7
Läänemaa	33	233	15	281	20,6
Lääne-Virumaa	176	471	61	708	16,2
Põlvamaa	89	325	39	453	21,2
Pärnumaa	147	189	12	348	9,9
Raplamaa	88	243	44	375	10,9
Saaremaa	43	178	20	241	13,4
Tartumaa	134	375	54	563	11,8
Valgamaa	80	268	54	402	23,0
Viljandimaa	114	299	37	450	15,3
Võrumaa	57	307	26	390	19,1
KOKKU	1 490	4 695	575	6 760	13,8

Toetuse taotlemise aktiivsus ehk taotluste arv 1000 *Leader*-meetme rakenduspiirkonnas elava elaniku kohta näitab, et *Leader*-meetmest toetuse taotlemise aktiivsus on oluliselt kõrgem Hiiumaal (44,2 taotlust 1000 elaniku kohta) ning madalam Harjumaal (6,9 taotlust 1000 elaniku kohta).

Kuigi projektitaotluste arvu ja piirkonna elanike vahel on olemas seos ehk suurema elanike arvuga maakonnas esitatakse rohkem projektitaotlusi ja vastupidi, siis toetuse taotlemise aktiivsus näitab, et mida vähem elab piirkonnas elanikke, seda tõenäolisemalt on esitatud 1000 elaniku kohta rohkem projektitaotlusi.

Ettevõtjad esitasid 1 490 projektitaotlust, mis võrreldes perioodiga 01.01.2007–30.06.2011 on kasvanud 100,5% (eelmisel perioodil esitati kokku 743 projektitaotlust). Kõige enam olid ettevõtjad projekti rakendamispiirkonnaks märkinud Lääne-Virumaad (176 projekti), millele järgnesid Pärnumaa (147 projekti) ja Ida-Virumaa (143 projekti). Võrreldes kahe aasta taguse perioodiga on kõikides maakondades ettevõtjate poolt esitatud projektitaotluste arv kasvanud, küll aga on kasv oluliselt suurem olnud Ida-Virumaal (kasv 175,0%), Hiiumaal (kasv 155,9%) ja Harjumaal (kasv 145,7%) ning oluliselt väiksem Valgamaal (kasv 56,9%), Läänemaal (kasv 57,1%) ja Võrumaal (kasv 78,1%). Mittetulunduslikud ühendused esitasid 4 695 projektitaotlust, kuid võrreldes varasema perioodiga on nende projektitaotluste arvu kasv tagasihoidlikum (eelmisel perioodil esitati kokku 2 848 projektitaotlust). Mittetulunduslike ühenduste projektitaotlusi oli arvukamalt Harjumaal (671 projekti), millele järgnesid Lääne-Virumaa (471 projekti) ja Tartumaa (375 projekti). Võrreldes kahe aasta taguse perioodiga on kõikides maakondades mittetulunduslike ühenduste poolt esitatud projektitaotluste arv kasvanud suhteliselt ühtlaselt. Kohalikud omavalitsused esitasid 575 projektitaotlust, mille arvu kasv on võrreldes varasema perioodiga samuti tagasihoidlik (eelmisel perioodil esitati kokku 338 projektitaotlust). Taotluse esitamise mõttes aktiivseimad kohalikud omavalitsused asusid Harjumaal (65 projekti), Lääne-Virumaal (61 projekti), Valgamaal (54 projekti) ja Tartu (51 projekti). Võrreldes kahe aasta taguse perioodiga on kõikides maakondades kohalike omavalitsuste poolt esitatud projektitaotluste arv kasvanud, küll aga on kasv oluliselt suurem Harjumaal (160,0%) ja Saaremaal (150,0%) ning oluliselt väiksem Läänemaal (7,1%), Jõgevamaal (20,0%) ja Järvamaal (23,5%).

Maakondade võrdlusest ilmneb, et oluline projektitaotluste esitamise kasv on toimunud Ida-Virumaal ja Harjumaal. Ida-Virumaal on toimunud oluline ettevõtjate ning Harjumaal ettevõtjate ja kohalike omavalitsuste aktiveerimine või aktiveerumine taotleda *Leader*-meetmest toetust. Harjumaal toetuste taotluste hüppelise kasvu põhjus võib peituda MAK perioodi algusel kahe Harjumaal asuva kohaliku tegevusgrupi lisandumine ning nende hilisem arengustrateegia rakendamine. Skaala teises osas asub Läänemaa, kus projektitaotluste arvu kasv on väiksem ning seda kolme sektori lõikes, mis viitab piirkonnas tegutseva tegevusgrupi arengustrateegia rakendamise finantsressursside ammendumisele.

Seisuga 30.06.2013 oli taotletud toetussumma kõige suurem Harjumaal (10,3 mln eurot), Lääne-Virumaal (7,7 mln eurot) ja Viljandimaal (6,3 mln eurot, tabel 3). Kui Harjumaal moodustas taotletud toetus 14,1% ja Lääne-Virumaal 10,6% kogu taotletud toetussummast, siis Hiiumaal vaid 3,3% ja Valgamaal 3,8%.

Tabel 3. Taotletud toetuse summa (eurot) ja taotletud toetuse summa 1000 elaniku kohta taotlejate sektorilise kuuluvuse ja projekti rakendamise maakonna lõikes

Maakond	Taotletud toetuse summa, eurot				Taotletud toetuse summa (eurot) 1000 <i>Leader</i> -meetme rakenduspiirkonna elaniku kohta
	erasektor	kolmas sektor	avalik sektor	kokku	
Harjumaa	1 465 228	7 904 723	898 696	10 268 647	83 032,0
Hiiumaa	286 253	1 819 406	274 675	2 380 333	283 575,6
Ida-Virumaa	1 956 911	3 447 413	267 978	5 672 303	172 783,3
Jõgevamaa	1 080 656	2 194 166	162 812	3 437 634	162 474,4
Järvamaa	1 068 752	3 060 503	373 065	4 502 319	205 707,4
Läänemaa	575 441	2 289 402	109 103	2 973 946	217 648,3
Lääne-Virumaa	2 312 773	4 738 629	650 793	7 702 195	176 235,5
Põlvamaa	852 373	2 508 512	349 125	3 710 010	173 770,9
Pärnumaa	2 513 250	2 344 393	134 250	4 991 893	142 263,7
Raplamaa	1 090 198	2 426 003	780 064	4 296 265	124 739,1
Saaremaa	1 292 777	2 907 859	212 647	4 413 284	245 209,7
Tartumaa	1 473 012	3 002 530	457 844	4 933 385	103 810,5
Valgamaa	811 900	1 662 839	300 004	2 774 744	158 847,3
Viljandimaa	1 746 151	4 057 730	512 878	6 316 758	214 221,8
Võrumaa	1 120 393	2 973 857	213 865	4 308 115	210 903,0
KOKKU	19 646 069	47 337 965	5 697 798	72 681 832	148 605,9

Taotletud toetuse summa 1000 *Leader*-meetme rakenduspiirkonnas elava elaniku kohta näitab, et Hiiumaal ja Saaremaal oli toetuse summa keskmisest oluliselt suurem (vastavalt 283,6 tuhat eurot ja 245,2 tuhat eurot 1000 elaniku kohta) kui elanike arvult suuremates maakondades nagu Harjumaal (83,0 tuhat eurot 1000 elaniku kohta) ja Tartumaal (103,8 tuhat eurot 1000 elaniku kohta).

Kuigi Harjumaa projektitaotlustes märgitud toetussumma moodustas olulise osa kogu *Leader*-meetme projektitaotluste kogusummast, on see siiski 1000 elaniku kohta väga tagasihoidlik.

Ettevõtjate poolt taotletud toetussumma moodustas 27,0%, mittetulundusühenduste puhul 65,1% ja kohalike omavalituste puhul 7,8% taotletud kogusummast. **Võrreldes varasemate perioodidega on oluliselt kasvanud ettevõtjate poolt taotletud toetussumma (võrreldes perioodiga 01.01.2007–30.06.2011 on kasv 103,2% ja võrreldes perioodiga 01.01.2007–30.06.2010 on kasv 255,0%). Aeglasemalt on kasvanud mittetulundusühenduste (kasv on vastavalt 74,1% ja 171,7%) ja kohalike omavalitsuste (kasv on vastavalt 69,3% ja 108,3%) poolt taotletud toetussumma.** Maakondadest eristusid Harjumaa, Hiiumaa ja Läänemaa, sest nendes maakondades moodustas mittetulundusühenduste taotletud

toetussumma üle $\frac{3}{4}$ maakonna taotletud toetussummast ning ettevõtjate taotletud toetussumma alla $\frac{1}{5}$ maakonna taotletud toetussummast. Samas Pärnumaal taotlesid ettevõtjad ja mittetulunduslikud ühendused suhteliselt võrdsele toetussummale toetust (vastavalt 2,5 mln eurot ja 2,3 mln eurot) ning kohalike omavalitsuste toetussumma moodustas marginaalse osa (0,1 mln eurot).

Märkimisväärne osa PRIA poolt heakskiidetud projektide arvust ja määratud toetuse summast oli koondunud Harjumaale (813 heakskiidetud projekti määratud toetuse summaga 9,7 mln eurot) ja Lääne-Virumaale (678 projekti määratud toetuse summaga 7,2 mln eurot), moodustades ligi $\frac{1}{4}$ heakskiidetud projektidest ja määratud toetuse summast (tabel 4). Tagasihoidliku heakskiidetud projektide arvu ja määratud toetuse summaga eristusid Lääne-Eesti maakonnad (eelkõige Läänemaa, kus oli 265 projekti määratud toetuse summaga 2,8 mln eurot). Seisuga 30.06.2013 oli välja makstud 4 870 projekti summas 46,3 mln eurot. Väljamakstud toetuse summa alusel kõige aktiivsemad toetuste rakendajad tegutsesid Läänemaal (määratud toetusest oli välja makstud 75,5%), Raplemaal (75,0%) ja Põlvamaal (74,1%). Tagasihoidlikumalt oli projekte ellu viidud Harjumaal (57,9%) ja Jõgevamaal (59,7%).

Tabel 4. PRIA poolt heakskiidetud ja väljamakstud projekti arv ning määratud ja väljamakstud toetuse summa (eurot) maakondade lõikes

Maakond	Heakskiidetud projektide arv	Määratud toetuse summa, eurot	Väljamakstud projektide arv	Väljamakstud toetuse summa, eurot
Harjumaa	813	9 719 908	571	5 626 183
Hiiumaa	352	2 217 792	246	1 608 915
Ida-Virumaa	455	5 473 179	329	3 726 124
Jõgevamaa	345	3 379 220	237	2 017 883
Järvamaa	482	4 363 514	381	3 083 340
Läänemaa	265	2 796 179	231	2 112 211
Lääne-Virumaa	678	7 257 991	524	5 268 966
Põlvamaa	426	3 382 938	330	2 506 307
Pärnumaa	343	4 890 772	280	3 224 599
Raplamaa	347	3 764 314	269	2 824 507
Saaremaa	212	4 111 276	170	2 783 699
Tartumaa	543	4 696 318	401	3 069 062
Valgamaa	380	2 519 365	294	1 695 190
Viljandimaa	432	6 042 872	319	4 246 606
Võrumaa	366	3 915 055	288	2 530 059
KOKKU	6 439	68 530 694	4 870	46 323 651

2. INVESTEERINGUVALDKONNAD JA -TEGEVUSED

Leader-meetme projektitaotlused sisaldavad kolmekohalist meetme koodi ehk sekkumisvaldkonda. Projektitoetuse taotlusel olev meetme kood on seotud kohaliku tegevusgrupi strateegia rakendamise toetusmeetmega. Iga taotlus sisaldab vaid üht meetme koodi. Kohalikel tegevusgruppidel oli võimalus rakendada MAK 1., 2. ja 3. telje meetmeid, kuid rakendati vaid 1. ja 3. telje meetmeid ning 2. telje meetmeid ei rakendanud ükski kohalik tegevusgrupp. Seega puudutab järgnev analüüs üksnes 1. ja 3. telje meetme koode.

PRIAle esitatud projektitaotlused hõlmasid perioodil 01.01.2007–30.06.2013. a 14 meetme koodi:

- 1) kutseõppe- ja teavitamise meetme põllumajandus- ja toidusektori ning metsandussektoriga seotud isikutele – 111;
- 2) põllumajandusettevõtte moderniseerimine – 121;
- 3) metsade majandusliku väärtuse parandamine – 122;
- 4) põllumajandustoodetele ja metsasaadustele lisandväärtuse andmine – 123;
- 5) põllumajandus- ja toidusektoris uute toodete, töötlemisviiside ja tehnoloogiate arendamisalane koostöö – 124;
- 6) põllumajanduse ja metsanduse arengu ja kohanemisega seotud infrastruktuuri parandamine ja arendamine – 125;
- 7) mitmekesistamine mittepõllumajandusliku tegevuse suunas – 311;
- 8) mikroettevõtte rajamis- ja arendamistoetus – 312;
- 9) turismi soodustamine – 313;
- 10) põhiteenused majanduse ja maaelanikkonna jaoks – 321;
- 11) külade uuendamine ja arendamine – 322;
- 12) maapiirkondade kultuuripärandi säilitamine ja selle kvaliteedi parandamine – 323;
- 13) koolitus ja teavitamine 3. teljega hõlmatud valdkondades tegutsevatele ettevõtjatele – 331;
- 14) oskuste omandamine ja elavdamine kohaliku arengustrateegia koostamiseks ja arendamiseks – 341.

Meetme koode 331 ja 341 rakendatakse üksnes *Leader*-meetmes. Ülejäänud meetme koodid kattuvad MAKis rakendatavate meetmete või alameetmetega.

Toetust oli võimalik taotleda ka tegevustele, mis hõlmasid MAK 1. telje kümnet meetme koodi, kuid *Leader*-meetme kaudu nende meetme koodidega seotud taotlusi PRIAsse ei laekunud või neid ei rakendata kohalike tegevusgruppide arengustrateegiates. Nimetatud meetme koodid on järgmised:

- 1) noorte põllumajandustootjate tegevuse alustamine – 112;
- 2) põllumajandustootjate ja põllumajandusettevõtete töötajate ennetähtaegselt pensionile jäämine -113;
- 3) nõuandeteenuste kasutamine põllumajandustootjate ja metsa valdajate poolt – 114;
- 4) põllumajandusettevõtte juhtimis-, asendus- ja nõuandeteenuste ning metsanduse nõuandeteenuste loomine – 115;
- 5) loodusõnnetustes kahjustatud põllumajandusliku tootmise potentsiaali taastamine ja asjakohaste ennetusmeetmete kasutuselevõtmine – 126;
- 6) põllumajandustootjate abistamine kohanemisel ühenduse õigusaktidel põhinevate kasvavate nõuetega – 131;

- 7) toidukvaliteedikavades osalevate põllumajandustootjate toetamine – 132;
- 8) tootjarühmade toetamine toidukvaliteedikavadega hõlmatud toodete edendamisel ja neist teavitamisel – 133;
- 9) ümberkorraldatavate elatuspõllumajandusettevõtete toetamine – 141;
- 10) tootjarühmade loomise toetamine – 142.

Leader-meetme projektitaotluste esitamised ja määramised toimusid valdavalt 3. telje meetme koodide osas (tabel 5). PRIAle esitati 3. telje meetme koodidega 6 519 projektitaotlust (96,4% esitatud projektide arvust) ja kiideti heaks 6 218 projekti (96,6% heakskiidetud projektide arvust). 3. telje meetme koodidega projektitaotluste toetuse summa oli 69,5 mln eurot ehk 95,6% kogu taotletud toetuse summast. Määramiste puhul on tegemist sarnase olukorraga, kus 3. telje meetme koodidega projektide määratud toetuse summa oli 65,5 mln eurot, moodustades kogu määratud toetuste summast 95,6%. 1. telje raames esitati 241 projektitaotlust, millest PRIA kiitis heaks 221 projekti ning seisuga 30.06.2013 oli välja makstud 74,2% heakskiidetud projektidest. Heakskiidetud projektide määratud toetus oli 3,0 mln eurot, millest välja oli makstud 71,1% määratud toetusest.

Tabel 5. PRIA poolt vastuvõetud, heakskiidetud ja väljamakstud projektide arv ning taotletud, määratud ja väljamakstud toetuse summa (eurot) meetme koodide lõikes

Meetme kood	Esitatud projektide arv	Taotletud toetuse summa, eurot	Heakskiidetud projektide arv	Määratud toetuse summa, eurot	Väljamakstud projektide arv	Väljamakstud toetuse summa, eurot
111	7	37 281	7	36 801	5	24 261
121	137	1 316 405	124	1 220 071	92	799 617
122	1	12 782	1	12 782	1	12 782
123	75	1 334 694	70	1 290 647	49	897 526
124	17	227 564	16	207 611	14	164 736
125	4	240 729	3	234 659	3	234 431
Kokku 1. telg	241	3 169 455	221	3 002 572	164	2 133 352
311	75	814 248	67	749 521	49	457 339
312	812	10 281 105	753	9 242 778	493	5 140 303
313	700	9 379 267	662	8 932 200	478	5 508 520
321	460	4 990 415	438	4 685 801	335	3 338 297
322	3 827	37 900 025	3 681	36 019 944	2 899	26 116 833
323	511	5 239 516	491	5 067 235	349	3 037 806
331	69	442 725	64	407 416	49	264 641
341	65	465 076	62	423 227	54	326 559
Kokku 3. telg	6 519	69 512 377	6 218	65 528 122	4 706	44 190 299
KOKKU	6 760	72 681 832	6 439	68 530 694	4 870	46 323 651

Veidi üle ½ PRIA poolt vastuvõetud, heakskiidetud ja väljamakstud projektide arvust ning taotletud, määratud ja väljamakstud toetuse summast moodustasid meetme koodi 322 (külade arendamine ja uuendamine) sisaldavad projektid. Olulise osa projektide arvust ja toetussummast moodustasid ka meetme koodi 312 (mikroettevõtte rajamis- ja arendamistoetus, veidi üle 10%) ja 313 (turismi soodustamine, veidi üle 10%) sisaldavad projektid. Meetme koodi 122 (metsa majandusliku väärtuse parandamine) sisaldavaid projekte oli vaid üks, mis esitati ja sai

heakskiidu 2013. aastal ning rakendamistulemuste analüüsi momendiks oli ka välja makstud. **Võrreldes perioodiga 01.01.2007–30.06.2011 on oluliselt kasvanud 1. telje meetme koode sisaldavate esitatud, heakskiidetud ja väljamakstud projektide arv ning toetussumma (kasv 82,0% kuni 248,9%). 3. telje meetme koode sisaldavate projektide arvu ja toetussumma kasv on mõnevõrra tagasihoidlikum (kasv 71,4% kuni 204,8%).** Meetme koodide lõikes on projektide arvu ja toetussumma kasv olnud suurem meetme koode 121 (põllumajandusettevõtte moderniseerimine) ja 312 (mikroettevõtte rajamis- ja arendamistoetus) sisaldavate projektide ja toetussummade puhul ning kasv on väiksem meetme koode 331 (koolitus ja teavitamine 3. teljega hõlmatud valdkondades tegutsevatele ettevõtjatele) ja 341 (oskuste omandamine ja elavdamine kohaliku arengustrateegia koostamiseks ja arendamiseks) sisaldavate projektide ja toetussummade puhul. Viimastel aastatel ei ole lisandunud ühtegi meetme koodi 111 (kutseõppe- ja teavitamismeede põllumajandus- ja toidusektori ning metsandussektoriga seotud isikutele) sisaldavat projekti.

Kuigi *Leader*-meetme projektides domineerivad meetme koodi 322 sisaldavad projektid, on viimastel aastatel oluliselt rohkem kasvanud ettevõtluse arengut ning oluliselt vähem otseselt koolitusi puudutavate projektide arv ning toetussummad.

Üks projekt võib sisaldada mitut tegevust. Igale tegevusele antakse kaheksakohaline kood, millest viimane viitab tegevusele (ehitamine, rekonstrueerimine vms). Toetuse saajate investeringuplaanide ülevaate andmiseks analüüsiti heakskiidetud projektides sisalduvaid tegevusi ja määratud toetuse summat tegevusgruppide ning 1. ja 3. telje lõikes.

Esimese telje raames määrati toetust 3,0 mln euro ulatuses, kus investeringuplaanid puudutasid eelkõige masinate ja seadmete soetamist (määratud toetus oli 1,6 mln eurot, tabel 6), moodustades 52,1% määratud toetusest. Oluliselt toetati ka rekonstrueerimist (0,8 mln eurot) ja ehitamist (0,4 mln eurot). Vähem toetati teavitus- ja koolitustegevusi (182 224 eurot) ja muid tegevusi (56 871 eurot). **Võrreldes perioodiga 01.01.2007–30.06.2011 on määratud toetus oluliselt kasvanud teavitus- ja koolitustegevuste (kasv 283,7%) ja ehitamise (kasv 210,8%) valdkonnas.**

Esimesse telge kuuluvaid projekte rakendati 25 kohaliku tegevusgrupi piirkonnas. MTÜ Arenduskoja puhul esitatud ja heakskiidetud projektid 1. telje investeringute osas puuduvad. Olukord on mõneti üllatav, kuna MTÜ Arenduskoda kuulub nende kohalike tegevusgruppide hulka, kelle strateegia ½ meetmetest olid sõnastatud selliselt, et projektitoetusi oli võimalik taotleda ka 1. telje (põllumajandus- ja metsandussektori konkurentsivõime parandamine) jaoks.¹ Tegevusgruppide lõikes oli kõige enam toetust määratud MTÜ Rohelise Jõemaa Koostöökogu (määratud toetus 0,5 mln eurot), MTÜ Saarte Koostöökogu (0,4 mln eurot) ja MTÜ Hiidlaste Koostöökogu (0,4 mln eurot) ning kõige vähem MTÜ Lääne-Harju Koostöökogu (3 600 eurot), MTÜ Põhja-Harju Koostöökogu (6 084 eurot) ning MTÜ Lõuna-Järvamaa Koostöökogu (8 789 eurot) piirkonda.

¹ Geomedia OÜ (2011) Kohalike tegevusgruppide strateegiate põhine visioon Eesti maaelu arengust. LEADER meetme rakendamine kohalike tegevusgruppide poolt (2009-2011 I kvartal). Territoriaalne analüüs. Tellija Põllumajandusministeerium. Tartu.

Tabel 6. 1. telje raames määratud toetus (eurot) tegevuste ja kohalike tegevusgruppide lõikes

Kohalik tegevusgrupp	Ehitamine	Re-konstrueerimine	Masinate ja seadmete soetamine	Teavitus- ja kooolitus-tegevus	Muu (sh tähistamine, omaniku-järelvalve vms)	Kokku
MTÜ Hiidlaste Koostöökogu	56 809	134 557	76 566	-	15 502	283 433
MTÜ Ida-Harju Koostöökoda	-	-	49 910	-	-	49 910
MTÜ Jõgevamaa Koostöökoda	20 211	11 837	116 548	1 836	766	151 198
MTÜ Järva Arengu Partnerid	16 359	-	19 477	-	-	35 836
MTÜ Kirderanniku Koostöökogu		-	139 734	-	1 482	141 216
MTÜ Lõuna-Järvamaa Koostöökogu	8 789	-	-	-	-	8 789
MTÜ Lääne-Harju Koostöökogu	-	-	-	-	3 600	3 600
MTÜ Läänemaa Kodukant	18 757	47 928	55 102	-	-	121 788
MTÜ Mulgimaa Arenduskoda	28 917	1 805	13 624	-	15 332	59 678
MTÜ Nelja Valla Kogu	20 000	-	6 632	-	-	26 632
MTÜ PAIK	4 399	38 347	44 758	5 929	12	93 445
MTÜ Partnerid	-	27 597	118 298	-	-	145 895
MTÜ Peipsi-Alutaguse Koostöökoda	21 874	31 956	194 414	123	2 353	250 720
MTÜ Piiriveere Liider	25 600	-	25 600	3 274	-	54 474
MTÜ Põhja-Harju Koostöökogu	-	6 084	-	-	-	6 084
MTÜ Põlvamaa Partnerluskogu	-	-	9 318	11 087	216	20 621
MTÜ Pärnu Lahe Partnerluskogu	-	-	43 775	-	-	43 775
MTÜ Raplamaa Partnerluskogu	-	15 276	21 814	1 433		38 523
MTÜ Rohelise Jõemaa Koostöökogu	98 564	237 073	158 731	3 984	1 062	499 414
MTÜ Saarte Koostöökogu	959	256 727	99 128	11 337	815	368 965
MTÜ Tartumaa Arendusselts	18 083	28 257	101 408	3 168	3 728	154 645
MTÜ Valgamaa Partnerluskogu	13 296	1 520	54 881	8 240	507	78 445
MTÜ Virumaa Koostöökogu	2 980	-	71 637	-	-	74 616
MTÜ Võrtsjärve Ühendus	-	-	61 020	611	-	61 631
MTÜ Võrumaa Partnerluskogu	1 536	3 167	81 837	131 203	11 497	229 240
KOKKU	357 132	842 131	1 564 214	182 224	56 871	3 002 572

Kolmanda telje raames määrati toetust 65,5 mln euro ulatuses, kus investeringuplaanid puudutasid suhteliselt võrdselt masinate ja seadmete soetamist (määratud toetus oli 17,0 mln eurot, tabel 7), rekonstrueerimist (16,2 mln eurot), ehitamist (15,2 mln eurot) ning kooolitus- ja teavitustegevuste korraldamist (12,4 mln eurot). Muid tegevusi toetati 4,6 mln euroga. **Võrreldes perioodiga 01.01.2007–30.06.2011 on määratud toetus oluliselt kasvanud rekonstrueerimise (kasv 104,8%), ehitamise (kasv 98,2%) ning masinate ja seadmete soetamise (kasv 91,9%) valdkonnas.**

Kolmandasse telge kuuluvaid projekte rakendati kõigis kohalike tegevusgruppide piirkondades. Tegevusgruppide lõikes oli kõige enam toetust määratud MTÜ Tartumaa Arendusseltsi (määratud toetus 3,8 mln eurot), MTÜ Saarte Koostöökogu (3,7 mln eurot), MTÜ Raplamaa Partnerluskogu (3,7 mln eurot), MTÜ Rohelise Jõemaa Koostöökogu (3,5 mln eurot) ja MTÜ Nelja Valla Kogu (3,4 mln eurot) ning kõige vähem MTÜ peipsi-Alutaguse Koostöökogu (1,8 mln eurot), MTÜ Virumaa Koostöökogu (1,7 mln eurot) ja MTÜ Ida-Harju Koostöökogu (1,3 mln eurot) piirkonda.

Tabel 7. 3. telje raames määratud toetus (eurot) tegevuste ja kohalike tegevusgruppide lõikes

Tegevusgrupp	Ehitamine	Re-konstrueerimine	Masinate ja seadmete soetamine	Teavitus- ja koolitus-tegevus	Muu (sh tähistamine, omaniku-järelvalve vms)	Kokku
MTÜ Arenduskoda	688 327	749 961	648 248	767 116	257 886	3 111 538
MTÜ Hiidlaste Koostöökogu	160 600	182 681	601 304	619 017	370 757	1 934 360
MTÜ Ida-Harju Koostöökoda	211 925	548 658	224 178	194 092	115 619	1 294 472
MTÜ Jõgevamaa Koostöökoda	917 037	762 237	826 260	678 176	44 313	3 228 022
MTÜ Järva Arengu Partnerid	557 347	466 863	653 270	438 327	179 444	2 295 251
MTÜ Kirderanniku Koostöökogu	476 622	528 710	408 374	320 410	224 664	1 958 780
MTÜ Lõuna-Järvamaa Koostöökogu	555 780	238 492	790 613	412 567	68 921	2 066 374
MTÜ Lääne-Harju Koostöökogu	423 017	488 516	244 537	618 678	246 797	2 021 545
MTÜ Läänemaa Kodukant	397 447	661 884	680 925	652 531	256 594	2 649 382
MTÜ Mulgimaa Arenduskoda	439 259	452 556	625 109	380 506	66 902	1 964 332
MTÜ Nelja Valla Kogu	1 789 042	592 898	176 943	284 022	528 204	3 371 110
MTÜ PAIK	581 353	589 283	619 558	409 870	129 987	2 330 051
MTÜ Partnerid	413 156	1 157 223	281 767	308 071	16 819	2 177 036
MTÜ Peipsi-Alutaguse Koostöökoda	232 821	153 324	755 662	542 688	156 107	1 840 602
MTÜ Piiriveere Liider	177 905	459 178	562 895	683 492	104 692	1 988 163
MTÜ Põhja-Harju Koostöökogu	663 500	422 874	510 683	144 601	116 109	1 857 768
MTÜ Põlvamaa Partnerluskogu	472 939	535 087	695 842	447 495	182 116	2 333 479
MTÜ Pärnu Lahe Partnerluskogu	459 467	935 880	1 049 733	372 851	196 170	3 014 101
MTÜ Raplamaa Partnerluskogu	999 968	1 086 054	941 578	425 118	238 039	3 690 757
MTÜ Rohelise Jõemaa Koostöökogu	927 440	1 437 380	705 296	264 755	180 784	3 515 656
MTÜ Saarte Koostöökogu	817 007	1 087 500	830 927	915 670	91 205	3 742 310
MTÜ Tartumaa Arendusselts	618 751	818 373	1 355 101	708 637	287 024	3 787 886
MTÜ Valgamaa Partnerluskogu	329 864	409 347	884 354	730 044	80 721	2 434 330
MTÜ Virumaa Koostöökogu	513 985	457 785	412 267	207 996	101 027	1 693 060
MTÜ Võrtsjärve Ühendus	735 394	526 742	749 960	378 459	149 324	2 539 879
MTÜ Võrumaa Partnerluskogu	681 342	455 945	809 918	519 835	220 839	2 687 879
KOKKU	15 241 295	16 205 432	17 045 303	12 425 027	4 611 065	65 528 122

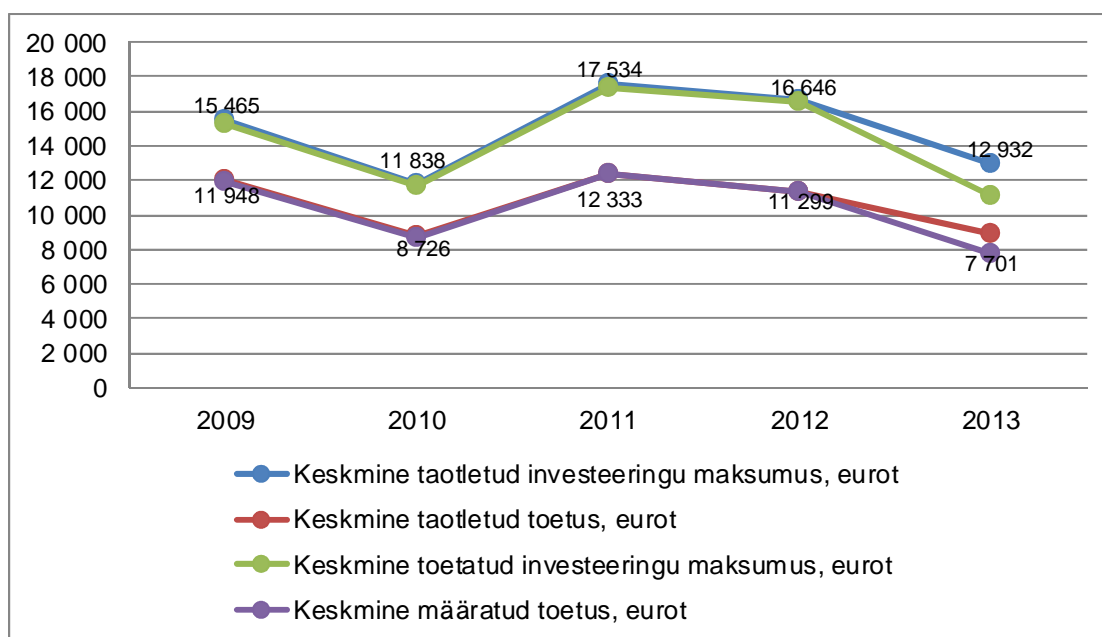
Leader-meetme projektitoetuse raames on investeeritud eelkõige masinate ja seadmete soetamisse, mille valik on väga varieeruv – alustades traktorite ostmisest ning lõpetades ettevõtete, asutuste ja organisatsioonide sisustuse ja käsitöötarvete ostmisega.

3. MÄÄRATUD TOETUSE SUURUS JA JAGUNEMINE

Käesolevas peatükis antakse ülevaade keskmisest taotletud ja määratud toetustest toetuse taotlemise aastate lõikes, määratud toetuse jagunemisest ja eelarve täituvusest kohalike tegevusgruppide lõikes ning määratud toetuse jagunemisest toetuse saajate sektorilise kuuluvuse lõikes.

Jooniselt 2 võib näha, et keskmine taotletud ja toetatud investeeringu maksumus ning keskmine taotletud ja määratud toetus aastate lõikes erinevad üksteisest oluliselt. Keskmise investeeringu maksumuse ja toetuse suuruste erinevuste dünaamikas võib tajuda 2008. aastal alanud majanduskriisi ja turu ebastabiilsuse mõju. Kui aastatel 2009-2012 keskmine taotletud ja toetatud investeeringu maksumus ning taotletud ja määratud toetuse suurus erinesid üksteisest väga vähe, oli 2013. aastal keskmine investeeringu maksumus tunduvalt suurem toetusest.

Erinevuse olemasolu investeeringu maksumuse ja taotletud toetuse suuruse vahel tuleneb toetuse taotleja sektorilisest kuuluvusest ning investeeringuplaanidest. Ehk kui aastatel 2009-2012 olid toetuse saajateks peamiselt avalikku ja kolmandasse sektorisse kuuluvad isikud, kelle projekte toetati kuni 90% ulatuses abikõlblikest kuludest, siis 2013. aastal domineerisid ettevõtjate projektid, sisaldades peamiselt infrastruktuuri investeeringuid. Nimetatud tegevustele on aga ette nähtud toetuse määr kuni 60% abikõlblikest kuludest.

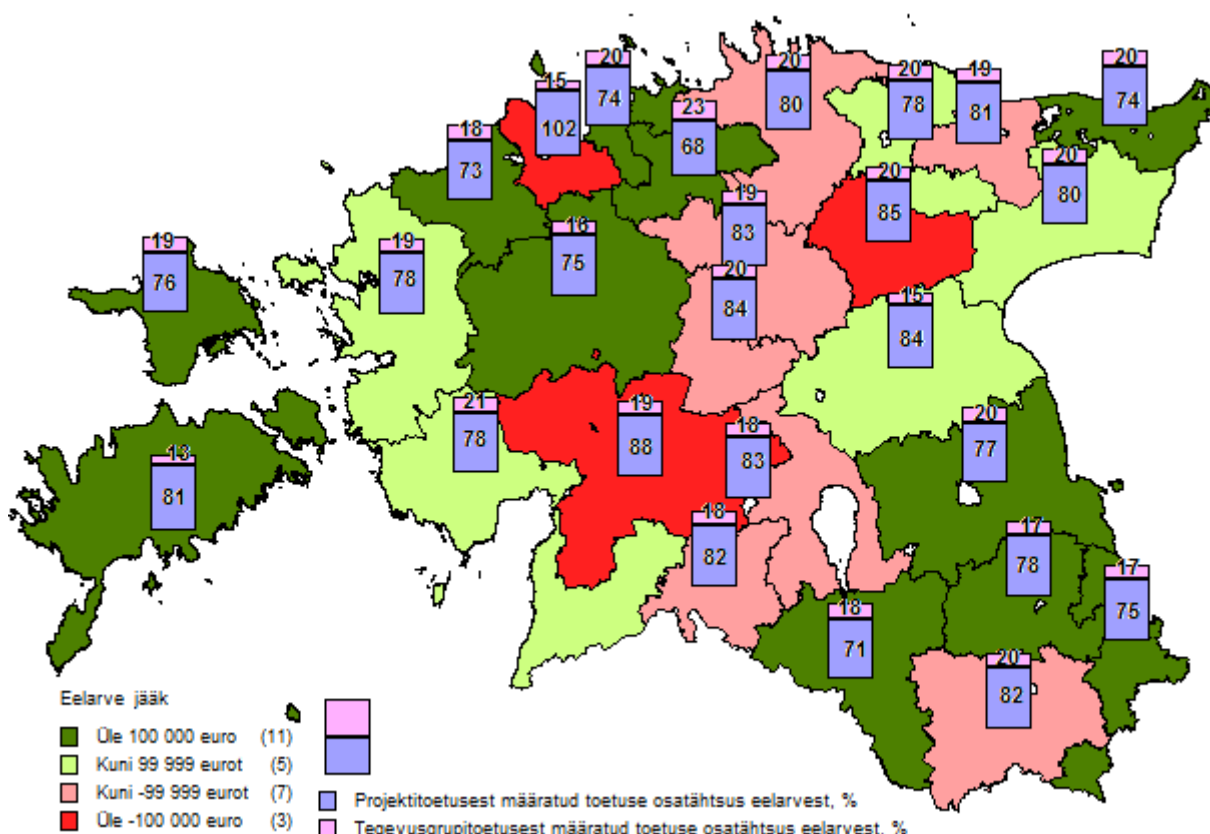


Joonis 2. Keskmine taotletud ja toetatud investeeringu maksumus ning keskmine taotletud ja määratud toetus toetuse taotlemise aastate lõikes, eurot

MAK perioodil on kogu *Leader*-meetme eelarve kokku 85,8 mln eurot (lisa 1). *Leader*-meetme eelarvest on 68,5 mln eurot määratud projektide toetuseks (79,9% eelarvest). 11 tegevusgrupi puhul moodustas määratud projektitoetuse summa eelarvest üle 80% (suurim osatähtsus oli MTÜ Nelja Valla Kogul – 102,3%, joonis 3), kahe tegevusgrupi puhul 80% (MTÜ Arenduskoda ja

MTÜ Peipsi-Alutaguse Koostöökoda) ning 13 tegevusgrupi puhul alla 80%. Alla 75% eelarvest on määratud projektide rahastamiseks järgmistes kohalike tegevusgruppide piirkondades:

1. MTÜ Ida-Harju Koostöökoda – 69%;
2. MTÜ Valgamaa Partnerluskogu – 72%;
3. MTÜ Lääne-Harju Koostöökogu – 73%;
4. MTÜ Kirderanniku Koostöökogu – 74%;
5. MTÜ Põhja-Harju Koostöökogu – 74%.



Joonis 3. Kohalike tegevusgruppide eelarve jääk (eurot) ning projekti- ja tegevusgrupi toetusest määratud toetuse osatähtsus kohaliku tegevusgrupi eelarvest, %

Leader-meetme eelarvest on 15,8 mln eurot määratud kohalike tegevusgruppide toetuseks (18,3% eelarvest). Kuigi *Leader*-meetme määruse² kohaselt antakse kohaliku tegevusgrupi kohta kuni 20% strateegia rakendamise ja projektitoetuse eelarvest, moodustab MTÜ Ida-Harju Koostöökojale määratud toetuse piirkonna eelarvest 22,6% ja MTÜ Pärnu Lahe Partnerluskogu puhul 20,7%. Üheksa tegevusgrupi toetuse osakaal moodustab eelarvest 20% ning ülejäänute puhul alla 20%.

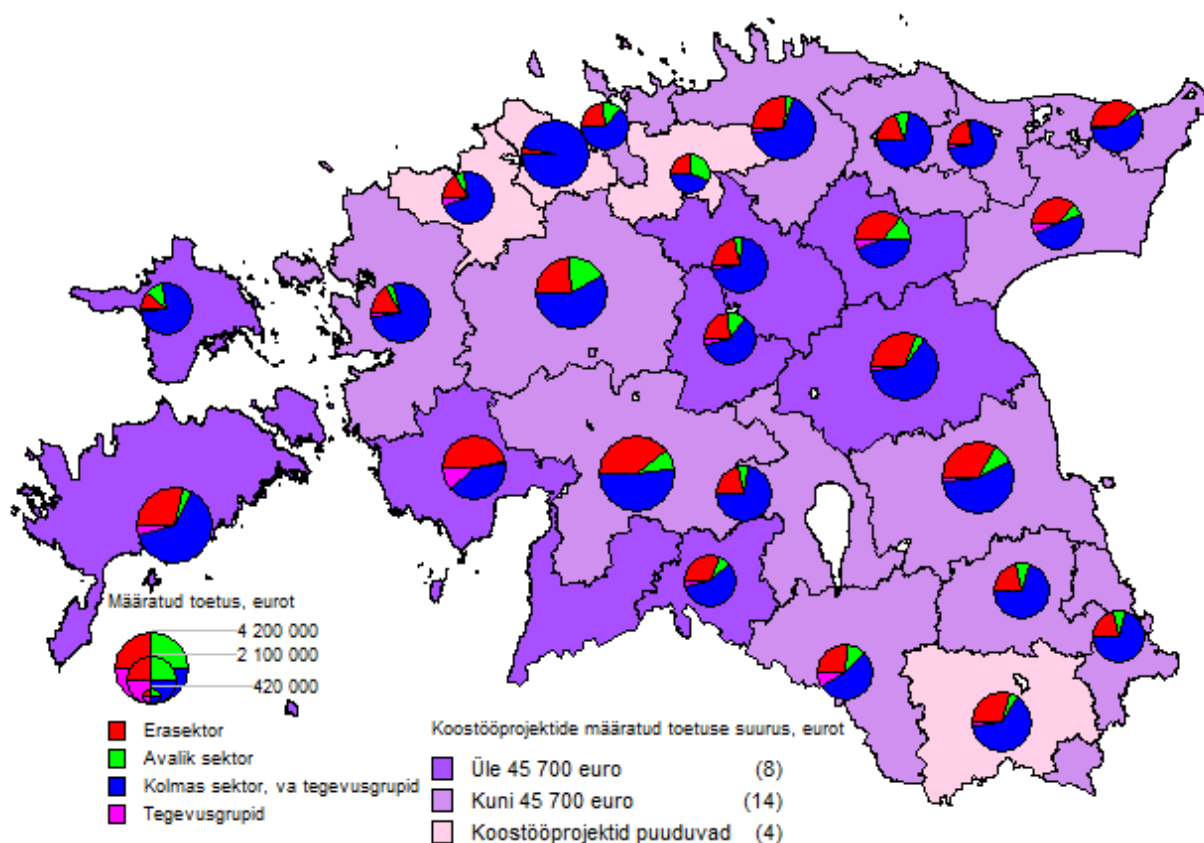
Kokku on *Leader*-meetme eelarvest kasutamata 1,8% (1,6 mln eurot). 16 tegevusgrupi eelarve võimaldab veel toetusi määrata (kas projektitoetusteks või kohaliku tegevusgrupi

² Kohaliku tegevusgrupiga halduslepingu sõlmimise taotlemise ja taotluse menetlemise kord, nõuded kohaliku tegevusgrupi kohta ning *Leader*-meetme raames antava kohaliku tegevusgrupi toetuse ja projektitoetuse saamise nõuded, toetuse taotlemise ja taotluse menetlemise täpsem kord. RT I, 26.09.2012

üalpidamiskuludeks) ning kümne tegevusgrupi puhul on toetust määratud rohkem kui tegevusgrupi eelarve seda lubab (lisa 1). Suuremad võimalused oma eelarve piires toetusi määrata on MTÜ Raplamaa Partnerluskogul (458 721 eurot), MTÜ Valgamaa Partnerluskogul (370 016 eurot) ja MTÜ Saarte Koostöökogu (308 305 eurot). Oluliselt üle oma eelarve on tegevusi planeeritud MTÜ Nelja Valla Kogu (567 004 eurot), MTÜ Rohelise Jõe maa Koostöökogu (319 613 eurot) ja MTÜ PAIK (122 652 eurot) piirkonnas.

Sõltumata Leader-meetme määrukses kehtestatud ning fikseeritud eelarvest on tegevusgrupee, kel on olnud valmisolek kasutada üalpidamiskulusid projektide toetamiseks ning on tegevusgrupee, kes ei ole suutnud teavitada või edendada oma tegevuspiirkonda sedavõrd, et projektitoetuseks ettenähtud eelarvet täies mahus ära kasutada.

Joonis 4 annab ülevaate määratud projektitoetuse summast toetuse saajate sektorilise kuuluvuse ja tegevusgrupeeride lõikes. Eraldi on välja toodud kohalikele tegevusgrupeeridele määratud projektitoetus.



Joonis 4. Määratud toetuse summa (eurot) toetuse saajate sektorilise kuuluvuse ja kohalike tegevusgrupeeride lõikes

Seisuga 30.06.2013 on PRIA kõige enam toetusi määratud mittetulunduslikele ühendustele summas 42,7 mln eurot (62,3% määratud toetusest, lisa 2), millele lisandub tegevusgrupeeridele määratud projektitoetus (2,3 mln eurot, 3,3% määratud toetusest). Projektitoetusi on määratud 25 tegevusgrupeerile. Sealhulgas koostööprojekti toetusi (nii siseriiklike kui ka rahvusvahelisi) on

määratud 22 tegevusgrupile 0,8 mln euro ulatuses. Rakendamistulemuste analüüsi hetkeks taotles koostööprojekti toetust MTÜ Võrumaa Partnerluskogu. Toetuse taotlused ja määramised puudusid kolmel Harjumaal asuval kohalikul tegevusgrupil: MTÜ Ida-Harju Koostöökoda, MTÜ Lääne-Harju Koostöökogu ja MTÜ Nelja Valla Kogu.

Ettevõtjatele on määratud toetust 18,3 mln euro (26,7% määratud toetusest) ja kohalikele omavalitsustele 5,3 mln euro ulatuses (7,7% määratud toetusest).

Kohalikest tegevusgruppidest oluliselt erinevas ulatuses määratud toetuse summa ja toetuse saajate sektorilise kuuluvuse alusel eristusid viis kohaliku tegevusgrupi piirkonda:

1. MTÜ Ida-Harju Koostöökoja piirkonnas on võrreldes teiste piirkondadega olulisemalt suuremas mahus toetatud avalikku sektorit (419 369 eurot) ning samas olulisemalt väiksemas mahus kolmandat sektorit (560 611 eurot). Lisaks ei ole nimetatud tegevusgrupil ühtki koostööprojekti.
2. MTÜ Nelja Valla Kogu piirkonnas on võrreldes teiste piirkondadega olulisemalt suuremas mahus toetatud kolmandat sektorit (3,3 mln eurot) ning samas olulisemalt väiksemas mahus erasektorit (95 522 eurot). Lisaks ei ole tegevuspiirkonnas toetatud avalikku sektorit ning ka tegevusgrupp ise ei ole projektitoetuse raames toetust saanud.
3. MTÜ Pärnu Lahe Partnerluskogu piirkonnas on võrreldes teiste piirkondadega olulisemalt suuremas mahus toetatud erasektorit (1,4 mln eurot) ning tegevusgruppi (sh koostööprojekte), samas olulisemalt väiksemas mahus avalikku sektorit (34 513 eurot).
4. MTÜ Rohelise Jõeamaa Koostöökogu piirkonnas on võrreldes teiste piirkondadega olulisemalt suuremas mahus toetatud erasektorit (1,6 mln eurot) ning samas olulisemalt väiksemas mahus kohaliku tegevusgruppi (8 895 eurot).
5. MTÜ Saarte Koostöökogu piirkonnas on võrreldes teistes piirkondadega olulisemalt suuremas mahus toetatud erasektorit (1,2 mln eurot), kolmandat sektorit (2,7 mln eurot) ning koostööprojekte (78 389 eurot).

4. MEETME SIHTTASEMETE TÄITUMINE

Meetme rakendustulemuste hindamisel on üheks kriteeriumiks MAKis fikseeritud *Leader*-meetme lähenemise sihttasemete seiramine. Tabelis 8 on toodud indikaatorite tüübid, indikaatorid, sihttasemed ja saavutustasemed seisuga 30.06.2013.

Kohalike tegevusgruppide poolt rahastatavate projektide (PRIA poolt heakskiidetud projektid) arv pool aastat enne MAK kehtivusaja lõppu ületab sihttaset, moodustades sihttasemest 128,8%. Samuti toetatud koostööprojektide (PRIA poolt heakskiidetud projektid) arv ületab sihttaset, moodustades sihttasemest 152,5%.

Tabel 8. *Leader*-meetme indikaatorid, sihttasemed ja saavutustasemed

Indikaatori tüüp	Indikaator	Eesmärk 2007–2013	Saavutustase (perioodil 01.01.2007–30.06.2013)
Väljundnäitaja	Kohalike tegevusgruppide poolt rahastatavate projektide arv	5 000	6 439
	Toetatud koostööprojektide arv	40	61
Tulemusnäitaja	Loodud töökohtade arv	80	283,55
	Edukate koolituste arv	175	47*
Mõjunäitaja	Netolisandväärtuse osatähtsus ostujõustandardis	65% (EL-25 keskmisest)	X
	Kaasnevad loodavad täistööajaga töökohad	40	276

*Liidetud on meetme kood 111 ja 331 sisaldavate projektide arv

Edukate koolituste arv näitab nende projektide arvu, mille puhul on märgitud koolituspäevade arv. Koolituspäevade arv on seirenäitaja, mille toetuse saaja märgib kuludeklaratsioonile ette antud juhiste alusel vahetult peale projektis ettenähtud tegevuste lõppemist või lõpetamist. Koolituspäevade arvu saab märkida projektide puhul, mis sisaldavad meetme kood 111 ja 331. Seirenäitajate alusel korraldati *Leader*-meetme raames 47 koolitust, mis moodustab meetme sihttasemest 26,8%. Koolitusi tehti järgmistes valdkondades:

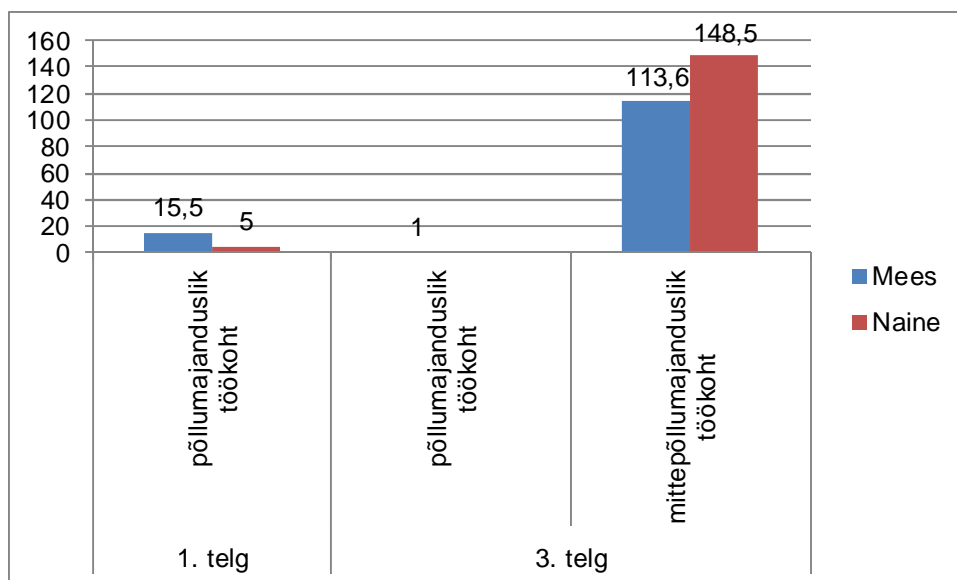
- 1) Muu (meetme kood 331) – 27 projekti raames 240 päeva;
- 2) Juhtimis-, haldamis- (raamatupidamine) ning turustamistegevus (meetme kood 331) – 11 projekti raames 80 päeva;
- 3) Juhtimis-, haldamis- ja turustamisoskused (meetme kood 111) – 3 projekti raames 9 päeva;
- 4) Info- ja sidetehnoloogiakoolitus (meetme kood 331) – 2 projekti raames 6 päeva;
- 5) Info- ja sidetehnoloogiakoolitus (meetme kood 111) – 1 projekti raames 2 päeva;
- 6) Muu (meetme kood 111) – 1 projekti raames 2 päeva;
- 7) Uued tehnoloogilised protsessid ja masinad/uuenduslikud meetodid (meetme kood 111) – 1 projekti raames 1 päeva;
- 8) Tootekvaliteet (meetme kood 111) – 1 projekti raames 1 päev.

Ühtegi koolitust ei toimunud sellistes valdkondades nagu uued nõuded (meetme kood 111) ja maastiku säilitamine ja parandamine ning keskkonnakaitse (meetme koodid 111 ja 331).

PRIA poolt kogutud ja sisestatud seirenäitajad kajastavad lisaks koolituspäevade arvule ka „projekti raames edukalt koolitustegevuse läbinute arvu“ ning meetme koodi 341 sisaldavate erinevatel koolitus- ja teavitustegevustel osalejate arvu. Samas puuduvad andmed koolitus- ja teavitustegevuste mahu (päevades) kohta. Seirenäitaja „projekti raames edukalt koolitustegevuste läbinute arv“ kogutakse siis, kui projekt ei ole otseselt koolitusprojekt (ei kuulu meetme koodi 111, 331 ja 341 hulka), kuid projekt sisaldab koolitustegevust (projekti üks või mitu tegevustest on koolitustegevus).

Leader-meetme raames toetatav koolitus- ja teavitustegevuse valdkond vajab regulatsiooni nii toetuse taotlejate kui ka seireandmete kasutajate seisukohalt.

Samuti on töökohtade arv seirenäitaja, mille toetuse saaja märgib kuludeklaratsioonile ette antud juhiste alusel vahetult peale projektis ettenähtud tegevuste lõppemist või lõpetamist. Seirenäitajate alusel loodi 283,6 töökohta ning 276 täistööajaga töökohta, moodustades sihttasemetest vastavalt 354,4% ja 690,0%. Lisaks loodi ühe projekti raames meestele 162 ja naistele 91 töökohta, kuid taotluse sisukirjelduse alusel on teada, et tegemist oli õpilasmaleva projektiga ning projektiga loodud töökohad ei pruugi püsima jääda. Joonisel 5 on esitatud töökohtade arv töötaja soo, töökoha valdkonna ning MAK telgede lõikes. Kõige enam loodi 3. telje raames mittepõllumajandlikke töökohti. Mõnevõrra rohkem loodi töökohti naistele (kokku 153,5 töökohta) kui meestele (130,1).



Joonis 5. Leader-meetme raames loodud töökohtade arv töötaja soo, töökoha valdkonna ning MAK telgede lõikes

Loodud töökohtade arvu tuleb vaadelda kui projekti oodatavat tulemust. Leader-meetme mõju töökohtade loomisele on vajalik uurida mõni aasta pärast projekti lõppemist.

5. MÄÄRATUD TOETUSE SAAJATE INVESTEERINGUTOETUSTE KOGEMUSED MAK TEISTEST TELGEDEST TOETUSE SAAMISEL

Leader-meetme projektitoetuse raames sai toetust 3 162 juriidilist ja füüsilist (seltsingute esindajad) isikut, kellest 159 kuulusid avalikku, 1 018 era- ja 1 985 kolmandasse sektorisse. Kolmandasse sektorisse kuuluvatest isikutest 25 olid kohalikud tegevusgrupid. Toetuse saamise kogemust MAK teistest telgedest vaadeldi üksnes era- ja kolmandasse sektorisse (v. a kohalikud tegevusgrupid) kuuluvate toetuse saajate puhul.

MAK teistest telgedest sai toetust 745 ettevõtjat ja mittetulundusühendust. Ettevõtjatel oli mõnevõrra suurem ja mitmekülgsem toetuse saamise kogemus kui mittetulundusühendustel. Teistest telgedest sai toetust 28,6% ettevõtjatest (peamiselt 1. teljest) ning 23,2% mittetulundusühendustest (peamiselt 3. teljest).

Tabel 9. MAK 1., 2., 3. ja 4. telje toetuse saajate arv ja osakaal (%) toetuse saajate sektorilise kuuluvuse alusel

MAK telgede jaotus	Erasektor		Kolmas sektor (v.a kohalikud tegevusgrupid)	
	arv	osakaal, %	arv	osakaal, %
Saanud toetust <i>Leader</i> -meetmest KOKKU	1 018	100	1 960	100
Saanud toetust lisaks 1. teljest	196	19,2	14	0,7
Saanud toetust lisaks 2. teljest	142	13,9	14	0,7
Saanud toetust lisaks 3. teljest	145	14,2	438	22,3
Saanud toetust lisaks KOKKU	291	28,6	454	23,2

Võrreldes perioodiga 01.01.2007–30.06.2011 on oluliselt kasvanud ettevõtjate arv, kes said *Leader*-meetmest toetust (kasv 91,7%) ning oluliselt on kasvanud ka *Leader*-meetmest toetust saanud ettevõtjate arv, kel on olemas MAK teistest telgedest toetuse saamise kogemus (kasv 97,9%). *Leader*-meetmest toetust saanud mittetulundusühenduste arvu kasv on tagasihoidlikum (kasv 40,8%) ning tagasihoidlikum on ka *Leader*-meetmest toetust saanud mittetulundusühenduste teistest telgedest toetuse saamise kogemus (24,7%). Samas MAK teistest telgedest toetuse saajate osatähtsus kõigist *Leader*-meetmest toetuse saajatest ei ole oluliselt muutunud (seisuga 30.06.2011 sai MAK 1., 2. ja 3. teljest toetust 28% ettevõtjatest ja 26% mittetulundusühendustest).

Viimastel aastatel on *Leader*-meetme võimalusi rohkem hakanud ära kasutama ettevõtjad, kel on mitmekülgsed toetuse saamise kogemused.

KOKKUVÕTE

Leader-meetme projektitaotluste rakendamistulemuste analüüsi eesmärgiks oli uurida *Leader*-meetmest toetuse taotlemise aktiivsust maakondade, kohalike tegevusgruppide ning teotuse taotlejate sektorilise kuuluvuse lõikes, planeeritavate tegevuste jaotust, meetme sihttasemetete täitumist ning toetuse saajate kogemust MAK teisest telgedest toetuse saamisel. Andmeanalüüsil kasutati seisuga 30.06.2013 Põllumajanduse Registrate ja Informatsiooni Ameti (PRIA) poolt kogutud andmeid.

Seisuga 30.06.2013 esitasid kohalikud tegevusgruppid PRIA-le 6 760 projekti taotlust, millest PRIA kiitis heaks 6 439 projekti. Välja oli makstud 75,6% PRIA poolt heakskiidetud projektidest. PRIA-le esitatud ja PRIA poolt heakskiidetud projektidest moodustas suurima osa kolmanda sektori projektid (vastavalt 69,5% ja 70,1%). Erasektori projektid moodustasid PRIA-le esitatud projektides arvust 22,0% ja PRIA poolt heakskiidetud projektide arvust 21,6%. Kohalike omavalitsuste taotlused moodustasid esitatud projektide arvust 8,5% ja heakskiidetud projektide arvust 8,3%. Mittetulundusühenduste taotletud toetuse summa moodustas kogu taotletud toetuse summast 65,1% (47,3 mln eurot). Ettevõtjate taotletav toetuse summa moodustas 27,1% (19,6 mln eurot) ja kohalike omavalitsuste taotletud toetus 7,8% (5,7 mln eurot) kogu taotletavast toetuse summast.

Maakondade lõikes märgiti projektitaotluse rakendamise piirkonnaks kõige sagedamini Harjumaad (kokku 849 projekti) ning kõige harvem Saaremaad (241 projekti). Toetuse taotlemise aktiivsus ehk taotluste arv 1000 *Leader*-meetme rakenduspiirkonnas elava elaniku kohta näitab, et *Leader*-meetmest toetuse taotlemise aktiivsus on oluliselt kõrgem Hiiumaal (44,2 taotlust 1000 elaniku kohta) ning madalam Harjumaal (6,9 taotlust 1000 elaniku kohta).

PRIA-le esitatud projektitaotlused hõlmasid perioodil seisuga 30.06.2013. a 14 meetme koodi. *Leader*-meetme projektitaotluste esitamised ja määramised toimusid valdavalt 3. telje meetme koodide osas. PRIA-le esitati 3. telje meetme koodidega 6 519 projektitaotlust (96,4% esitatud projektide arvust) ja kiideti heaks 6 218 projekti (96,6% heakskiidetud projektide arvust). 3. telje meetme koodidega projektitaotluste toetuse summa oli 69,5 mln eurot ehk 95,6% kogu taotletud toetuse summast. Määramiste puhul on tegemist sarnase olukorraga, kus 3. telje meetme koodidega projektide määratud toetuse summa oli 65,5 mln eurot, moodustades kogu määratud toetuste summast 95,6%. 1. telje raames esitati 241 projektitaotlust, millest PRIA kiitis heaks 221 projekti ning seisuga 30.06.2013 oli välja makstud 74,2% heakskiidetud projektidest. Heakskiidetud projektide määratud toetus oli 3,0 mln eurot, millest välja oli makstud 71,1% määratud toetusest. Veidi üle ½ PRIA poolt vastvõetud, heakskiidetud ja väljamakstud projektide arvust ning taotletud, määratud ja väljamakstud toetuse summast moodustasid meetme koodi 322 (külade arendamine ja uuendamine) sisaldavad projektid.

Esimese telje raames toetatud investeeringud puudutasid eelkõige masinate ja seadmete soetamist (määratud toetus oli 1,6 mln eurot), moodustades 52,1% määratud toetusest. Oluliselt

toetati ka rekonstrueerimist (0,8 mln eurot) ja ehitamist (0,4 mln eurot). Vähem toetati teavituse- ja koolitustegevusi (182 224 eurot) ja muid tegevusi (56 871 eurot). 1. telge kuuluvaid projekte rakendati 25 kohaliku tegevusgrupi piirkonnas.

Kolmanda telje raames toetatud investeeringud puudutasid suhteliselt võrdselt masinate ja seadmete soetamist (määratud toetus oli 17,0 mln eurot), rekonstrueerimist (16,2 mln eurot), ehitamist (15,2 mln eurot) ning koolitus- ja teavitustegevuste korraldamist (12,4 mln eurot). Muid tegevusi toetati 4,6 mln euroga. 3. telge kuuluvaid projekte rakendati kõigis kohalike tegevusgruppide piirkondades.

MAK perioodil on kogu *Leader*-meetme eelarve kokku 85,8 mln eurot. *Leader*-meetme eelarvest on 68,5 mln eurot määratud projektide toetuseks (79,9% eelarvest). 11 tegevusgrupi puhul moodustas määratud projektitoetuse summa eelarvest üle 80% (suurim osatähtsus oli MTÜ Nelja Valla Kogul – 102,3%, joonis 3), kahe tegevusgrupi puhul 80% (MTÜ Arenduskoda ja MTÜ Peipsi-Alutaguse Koostöökoda) ning 13 tegevusgrupi puhul alla 80%. *Leader*-meetme eelarvest on 15,8 mln eurot määratud kohalike tegevusgruppide toetuseks (18,3% eelarvest). Kahe kohaliku tegevusgrupi tegevustoetuse osakaal moodustas eelarvest üle 20%, üheksa puhul 20% ning ülejäänute puhul alla 20%. Kokku on *Leader*-meetme eelarvest kasutamata 1,8% (1,6 mln eurot). 16 tegevusgrupi eelarve võimaldab veel toetusi määrata (kas projektitoetusteks või kohaliku tegevusgrupi ülalpidamiskuludeks) ning kümne tegevusgrupi puhul on toetust määratud rohkem kui tegevusgrupi eelarve seda lubab.

Kohalike tegevusgruppide poolt rahastatavate projektide (PRIA poolt heakskiidetud projektid) arv pool aastat enne MAK kehtivusaja lõppu ületab sihttasest, moodustades sihttasemest 128,8%. Samuti toetatud koostööprojektide (PRIA poolt heakskiidetud projektid) arv ületab sihttasest, moodustades sihttasemest 152,5%. Seirenäitajate alusel korraldati *Leader*-meetme raames 47 koolitust, mis moodustab meetme sihttasemest 26,8%. Kogutud seirenäitajate alusel loodi 283,6 töökohta ning 276 täistööajaga töökohta, moodustades sihttasemetest vastavalt 354,4% ja 690,0%.

Leader-meetme projektitoetuse raames sai toetust 3 162 juriidilist ja füüsilist (seltsingute esindajad) isikut, kellest 159 kuulusid avalikku, 1 018 era- ja 1 985 kolmandasse sektorisse. Kolmandasse sektorisse kuuluvatest isikutest 25 olid kohalikud tegevusgrupid. MAK teistest telgedest sai toetust 745 ettevõtjat ja mittetulundusühendust. Ettevõtjatel oli mõnevõrra suurem ja mitmekülgsem toetuse saamise kogemus kui mittetulundusühendustel. Teistest telgedest sai toetust 28,6% ettevõtjatest, peamiselt 1. teljest ning 23,2% mittetulundusühendustest, peamiselt 3. teljest.

Kohalike arengustrateegiate rakendamise tempo ja maht erinevates maakondades ja kohalikes tegevusgruppides on erinev. Erinevates piirkondades toetatakse erinevaid tegevusi. Maal elavate inimeste, aga ka kogu Eesti ühiskonna huvides on, et maapiirkondades tõuseks ja paraneks elukvaliteet, tõuseks ettevõtete konkurentsivõime, edeneks majandustegevus ja kohalik algatus ning hoitaks keskkonda.

KASUTATUD MATERJALID

Geomedia OÜ (2011) Kohalike tegevusgruppide strateegiate põhine visioon Eesti maaelu arengust. LEADER meetme rakendamine kohalike tegevusgruppide poolt (2009-2011 I kvartal). Territoriaalne analüüs. Tellija Põllumajandusministeerium. Tartu.

Eesti Maaülikool (2011) Eesti maaelu arengukava 2007–2013 neljanda telje „Leader“ projektitaotluste rakendamistulemuste analüüs 01.01.2007–30.06.2011. a. Tartu.

Eesti Statistikaamet, www.stat.ee

Kohaliku tegevusgrupiga halduslepingu sõlmimise taotlemise ja taotluse menetlemise kord, nõuded kohaliku tegevusgrupi kohta ning *Leader*-meetme raames antava kohaliku tegevusgrupi toetuse ja projektitoetuse saamise nõuded, toetuse taotlemise ja taotluse menetlemise täpsem kord. RT I, 26.09.2012

Lisa 1. Kohalike tegevusgruppide eelarve aastateks 2008-2013 ning projekti- ja tegevusgrupitoetusest määratud toetuse summa (eurot) ja osakaal (%)

Tegevusgrupp	Eelarve aastatel 2008-2013 kokku, eurot	Määratud projekti-toetuse summa, eurot	Määratud projekti-toetuse summa osakaal eelarvest	Määratud tegevus-grupi toetuse summa, eurot	Määratud tegevus-grupi toetuse summa osakaal eelarvest	Eelarve jääk
MTÜ Arenduskoda	3 881 211	3 111 538	80%	776 242	20%	-6 569
MTÜ Hiidlaste Koostöökogu	2 897 563	2 217 792	77%	540 758	19%	139 012
MTÜ Ida-Harju Koostöökoda	1 960 842	1 344 383	69%	443 664	23%	172 795
MTÜ Jõgevamaa Koostöökoda	4 034 263	3 379 220	84%	628 294	16%	26 748
MTÜ Järva Arengu Partnerid	2 807 836	2 331 087	83%	531 515	19%	-54 766
MTÜ Kirderanniku Koostöökogu	2 848 330	2 099 996	74%	569 666	20%	178 668
MTÜ Lõuna-Järvamaa Koostöökogu	2 464 119	2 075 163	84%	488 823	20%	-99 866
MTÜ Lääne-Harju Koostöökogu	2 755 569	2 025 145	73%	487 503	18%	242 921
MTÜ Läänemaa Kodukant	3 527 418	2 771 169	79%	667 226	19%	89 023
MTÜ Mulgimaa Arenduskoda	2 440 676	2 024 009	83%	434 950	18%	-18 283
MTÜ Nelja Valla Kogu	3 322 142	3 397 741	102%	491 404	15%	-567 004
MTÜ PAIK	2 863 555	2 423 496	85%	562 711	20%	-122 652
MTÜ Partnerid	2 966 128	2 322 931	78%	593 224	20%	49 972
MTÜ Peipsi-Alutaguse Koostöökoda	2 614 016	2 091 322	80%	516 360	20%	6 334
MTÜ Piiriveere Liider	2 734 953	2 042 637	75%	469 783	17%	222 533
MTÜ Põhja-Harju Koostöökogu	2 503 458	1 863 853	74%	496 618	20%	142 987
MTÜ Põlvamaa Partnerluskogu	3 004 047	2 354 101	78%	505 061	17%	144 886
MTÜ Pärnu Lahe Partnerluskogu	3 911 200	3 057 875	78%	810 133	21%	43 192
MTÜ Raplamaa Partnerluskogu	4 964 366	3 729 280	75%	776 365	16%	458 721
MTÜ Rohelise Jõemaa Koostöökogu	4 556 723	4 015 070	88%	861 267	19%	-319 613
MTÜ Saarte Koostöökogu	5 095 269	4 111 276	81%	675 688	13%	308 305
MTÜ Tartumaa Arendusselts	5 086 145	3 942 530	78%	1 007 033	20%	136 581
MTÜ Valgamaa Partnerluskogu	3 511 092	2 512 775	72%	628 300	18%	370 016
MTÜ Virumaa Koostöökogu	2 170 501	1 767 676	81%	421 745	19%	-18 920
MTÜ Võrtsjärve Ühendus	3 139 685	2 601 510	83%	576 901	18%	-38 726
MTÜ Võrumaa Partnerluskogu	3 551 835	2 917 119	82%	710 367	20%	-75 651
Liitumata kohalikud omavalitsused	146 119	x	x	x	x	x
KOKKU	85 759 063	68 530 694	79,9%	15 671 601	18,3%	1 556 768

Lisal 2. Määratud toetus (eurot) tegevusgruppide ja toetuse saajate sektorilise kuuluvuse lõikes

Tegevusgrupp	Erasektor	Avalik sektor	Kolmas sektor	Kolmas sektor – kohalikud tegevusgrupid	sh tegevusgruppide koostööprojektid
MTÜ Arenduskoda	843 339	104 423	2 087 371	76 405	39 614
MTÜ Hiidlaste Koostöökogu	236 024	273 796	1 659 459	48 513	45 713
MTÜ Ida-Harju Koostöökoda	336 536	419 369	560 611	27 866	-
MTÜ Jõgevamaa Koostöökoda	1 061 453	141 271	2 078 038	98 458	69 731
MTÜ Järva Arengu Partnerid	509 276	127 710	1 621 440	72 660	47 831
MTÜ Kirderanniku Koostöökogu	801 016	82 004	1 158 290	58 685	18 127
MTÜ Lõuna-Järvamaa Koostöökogu	492 477	248 223	1 229 239	105 224	80 024
MTÜ Lääne-Harju Koostöökogu	329 761	136 549	1 448 400	110 435	-
MTÜ Läänemaa Kodukant	476 405	106 288	2 102 828	85 648	36 045
MTÜ Mulgimaa Arenduskoda	651 633	148 148	1 141 626	82 602	50 168
MTÜ Nelja Valla Kogu	95 522	-	3 302 220	-	-
MTÜ PAIK	882 457	337 176	1 036 146	167 717	71 654
MTÜ Partnerid	465 666	186 213	1 669 212	1 841	1 841
MTÜ Peipsi-Alutaguse Koostöökoda	774 820	167 831	992 898	155 774	39 078
MTÜ Piiriveere Liider	443 731	154 737	1 438 023	6 146	6 146
MTÜ Põhja-Harju Koostöökogu	434 712	257 486	1 157 452	14 202	12 141
MTÜ Põlvamaa Partnerluskogu	509 244	204 846	1 623 492	16 518	10 000
MTÜ Pärnu Lahe Partnerluskogu	1 439 324	34 513	1 198 955	385 083	81 089
MTÜ Raplamaa Partnerluskogu	912 561	658 686	2 116 296	41 738	41 738
MTÜ Rohelise Jõemaa Koostöökogu	1 580 324	365 915	2 059 935	8 895	8 895
MTÜ Saarte Koostöökogu	1 182 941	175 040	2 564 671	188 623	78 389
MTÜ Tartumaa Arendusselts	1 314 979	369 606	2 143 814	114 131	25 445
MTÜ Valgamaa Partnerluskogu	682 327	281 192	1 310 151	239 106	29 435
MTÜ Virumaa Koostöökogu	399 726	15 943	1 288 752	63 254	3 534
MTÜ Võrtsjärve Ühendus	569 170	151 614	1 857 733	22 994	4 635
MTÜ Võrumaa Partnerluskogu	862 626	130 178	1 838 921	85 393	-
KOKKU	18 288 050	5 278 757	42 685 976	2 277 912	801 271