



Maaelu Arengu Euroopa
Põllumajandusfond:
Euroopa investeeringud
maapiirkondadesse



Eesti Maaülikool

Estonian University of Life Sciences

Majandus- ja sotsiaalinstituut
Institute of Economics and Social Sciences

www.emu.ee

Eesti maaelu arengukava 2007-2013 meetme 1.3 „Nõuandesüsteemi ja –teenuste toetamine“ nõuandetoetuse rakendamistulemuste analüüs

Teostaja:

**Eesti maaelu arengukava 2007–2013 1., 3. ja 4.
telje püsihindaja**

Maamajanduse uuringute ja analüüsi osakond

Majandus- ja sotsiaalinstituut

Eesti Maaülikool

Tartu 2013

SISUKORD

Sisukord.....	2
Sissejuhatus	3
Analüüsi metoodika.....	5
1. Nõuandetoetuse taotlusvoorude koondülevaade	6
1.1. Toetuse taotlemine ja määramine	6
1.2. Toetuse väljamaksmine	8
2. Nõuandetoetuse saajate üldiseloostus	10
2.1. Toetuse saajate juriidiline vorm	10
2.2. Toetuse saajate tegevusala.....	11
2.3. Nõuandetoetuse saajate suurusgrupid.....	14
3. Toetatud nõuandeteenuse kasutamine	18
3.1. Toetatud nõuande liikide detailsem ülevaade.....	18
3.2. Nõuande ja toetuse saajate tegevusala.....	25
3.3. Nõuandetoetuse kasutamise sagedus	26
4. Konsulentide kasutamine	28
4.1. Nõuandeteenust osutanud konsulentide töömaht	28
4.2. Konsulendi töömaht ja toetuse saaja suurus	31
Kokkuvõte	33
Kasutatud materjal.....	35
Lisa 1.	36

SISSEJUHATUS

Eesti maaelu arengukava 2007–2013 (edaspidi MAK) esimese telje meetme 1.3 „Nõuandesüsteemi ja –teenuste toetamine“ püsihindamist teostab vastavalt Nõukogu määruse (EÜ) nr 1698/2005 artikli 86 lõike 1 kohaselt kehtestatud liikmeriikide püsihindamise süsteemile Põllumajandusministeeriumi volitusel Eesti Maaülikooli majandus- ja sotsiaalinstituut (edaspidi püsihindaja). Püsihindaja tegevus on määratletud põllumajandusministri 7. jaanuari 2009. a määrusega nr 3 „Eesti maaelu arengukava 2007–2013 seire ja hindamise kord“. Rakendamistulemuste analüüs kuulub 2013. aasta hindamisplaani.

Meede sisaldab kolme omavahel seotud tegevust:

- 1) põllumajandustootjatele ja erametsa valdajatele nõuandeteenuse võimaldamine ettevõtte või tegevuste paremaks majandamiseks majanduslikke, sotsiaalseid ja keskkonnaaspekte arvestades (alameede 1.3.1 ehk tegevus 1);
- 2) nõuetele vastavuse ning töötervishoiu ja tööohutuse alase nõuandeteenuse võimaldamine (alameede 1.3.2 ehk tegevus 2);
- 3) nõuandesüsteemi arendamine nõuandeteenuse hea kättesaadavuse tagamiseks põllumajandus- ja metsandusettevõtetele (alameede 1.3.3 ehk tegevus 3).

Seega meetme 1.3 alameetmed on vastastikku sõltuvad, sest toetatavat nõuannet pakutakse vaid toimivate nõuandekeskuste kaudu. Toetuskõlbulik on nõuandeteenus, mille on andnud kutset omav konsulent, kes on lepingulises suhtes tunnustatud nõuandekeskusega. Meetme sihiks on aidata põllumajandusettevõtjatel ja erametsa valdajatel katta kulusid, mis tekivad nõuandeteenuse kasutamisest, arendada ettevõtete üldist toimimist ning ühtlasi tõsta põllumajandustootjate teadlikkust erinevatest nõuetest ning toetada nõuandesüsteemi arendamist nõuandeteenuse hea kättesaadavuse tagamisel. Toetuse saajateks on põllumajandustootjad ja erametsa valdajad, kelle omandis on või kes kasutab muul õiguslikul alusel vähemalt 0,3 ha maatulundus- ja/või metsamaad.

Põllumajandusettevõtjate ja erametsa valdajate nõuandetoetuse taotlusi on vastu võetud alates 2008. aastast igal aastal peaaegu aastaringselt:

- 1) 02.01.2008–30.11.2008 (tegevuse 1 I taotlusvoor);
- 2) 02.01.2009–30.11.2009 (tegevuse 1 II taotlusvoor);
- 3) 02.01.2010–30.11.2010 (tegevuse 1 III taotlusvoor);
- 4) 02.01.2011–30.11.2011 (tegevuse 1 IV taotlusvoor ja tegevuse 2 I taotlusvoor)¹;
- 5) 02.01.2012–30.11.2012 (tegevuse 1 V taotlusvoor ja tegevuse 2 II taotlusvoor);

¹ Alates IV taotlusvoorst eristatakse vastavas MAK meetmes nõuande liikidest nõuetele vastavuse nõuete alane ning töötervishoiu ja tööohutuse alane nõuanne, nimetades neid toetatavaid tegevusi tegevuseks 2 ning ülejäänud tegevusi tegevuseks 1. Sihtgruppi ja toetusobjekti silmas pidades on toetuse nimetus nõuandetoetus.

6) 02.01.2013–30.11.2013 (tegevuse 1 VI taotlusvoor ja tegevuse 2 III taotlusvoor).

Rakendamistulemuste analüüsi momendiks oli tegevuse 1 raames käimas VI taotlusvoor ning tegevuse 2 raames III taotlusvoor. Rakendamistulemuste analüüs kajastab meetme 1.3 tegevuse 1 ja tegevuse 2 rakendumist perioodil 02.01.2008–30.06.2013 (edaspidi vaadeldav periood).

Käesolev rakendamistulemuste analüüs käsitleb nõuandetoetuse raames kasutatud nõuandeteenuse sisu, kasutuse aega ja sagedust nõuandeteenuse kasutajate (põllumajandustootjad ja erametsa valdajad) lõikes ning nõuandeteenuse osutajaid (edaspidi konsulendid). Rakendamistulemuste analüüsi ülesanded on järgmised:

- 1) anda ülevaade nõuandetoetuse tegevustest tegevuste lühikirjelduse alusel;
- 2) analüüsida nõuandeteenuse osutamise aega;
- 3) analüüsida nõuandetoetuse saamise sagedust;
- 4) anda ülevaade nõuandeteenuse raames kasutatud aktiivsematest konsulentidest ning nende tegutsemise valdkondadest toetatud nõuandeteenuse alusel.

Aruanne jaguneb neljaks osaks. Esimene osa puudutab nõuandetoetuse taotlusvoorude koondülevaadet, teine osa nõuandetoetuse saajate üldiseloostust, kolmas osa toetatud nõuandeteenuse ja neljas osa konsulentide kasutust. Aruande juurde kuulub analüüsi meetodika, kokkuvõte, kasutatud materjalide loetelu ja lisa. Vahejärgeldused tekstis on tähistatud kastikeses tumeda kirjaga.

Rakendamistulemuste analüüsi 2013. aasta III kvartalis koostas EMÜ majandus- ja sotsiaalinstituudi maamajanduse uuringute osakonna töötaja Jaana Prants.

ANALÜÜSI METOODIKA

Andmete analüüsimisel kasutati peamiselt kirjeldamist, süstematiseerimist ja kodeerimist, tulemuste tõlgendamist ja järelduste tegemist. Kvantitatiivsete andmete kirjeldamisel kasutati keskmiseid ja variatsioonirea äärmuslikke näitajaid ja grupeerimist ning kvalitatiivsete andmete kirjeldamisel moodustati tulemustest pingeread.

Ühe tunnuse jaotust väljendati tabelite ning tulp-, joon- ja sektordiagrammidega. Mitme tunnuse jaotuse esitamisel kasutati risttabeleid. Kahe muutuja ühisvarieeruvuse leidmisel kasutati korrelatsioonianalüüsi.

Andmed esitati järgmiste gruppide lõikes:

- 1) taotlusvoorude lõikes;
- 2) toetatud tegevuste lõikes;
- 3) toetuse saajate tegevusalade lõikes;
- 4) müügitulu gruppide lõikes;
- 5) loomade arvu ja liigi ning maa suuruse lõikes.

Kuna igale toetuse taotlusvormile kirjutab toetuse taotleja ise enda tegevusala, siis võib esineda olukordi, kus korduvalt nõuandetoetust saanud isikud nimetavad oma tegevusalaks kord põllumajanduse ning kord metsamajanduse. Järgnevas analüüsis, kus kirjeldatakse andmeid taotlusvoorude lõikes (väljendab ajalist skaalat) ning analüüs on taotlustepõhine, on toetuse saajate tegevusalade nimetused muutmata kujul ehk tegevusala nimetus on täpselt selline nagu toetuse saaja taotlusvormil enda tegevusalaks määras. Analüüsi nendes alapeatükkides, kus kirjeldati toetuse saajaid individuaalselt, võeti arvesse toetuse saaja poolt viimati mainitud tegevusala ehk kui toetuse saaja nimetas ennast I taotlusvoorus toetuse taotlemisel põllumajandustootjaks ning järgmistes taotlusvoorudes erametsa valdajaks, siis arvestati toetuse saaja kõigis taotlusvoorudes erametsa valdajaks.

Analüüsil kasutati üksnes sekundaarandmeid ning täiendavat küsitlust toetuse saajatega seotud andmete täiendamiseks ei teostatud.

1. NÕUANDETOETUSE TAOTLUSVOORUDE KOONDÜLEVAADE

1.1. TOETUSE TAOTLEMINE JA MÄÄRAMINE

Nõuandetoetust on võimalik saada tegevusele 1 ja tegevusele 2. Kuni III taotlusvooruni oli toetust võimalik saada 16 erinevale nõuande liigile. Alates IV taotlusvoorust eristati nõuande liikidest nõuetele vastavuse nõuetealane ning töötervishoiu ja tööohutuse alane nõuande, nimetades neid toetatavaid tegevusi tegevuseks 2 ning ülejäänud toetatavaid tegevusi tegevuseks 1. Tegevuse 1 toetatavate tegevuste hulka kuulub kokku 15 nõuande liiki ja tegevuse 2 hulka kaks nõuande liiki.

Põllumajandusettevõtjad ja erametsa valdajad esitasid tegevuse 1 hulka kuuluvate nõuande liikide toetuse saamiseks kuues taotlusvoorus (VI taotlusvooru tulemused ei ole lõplikud) kokku 4 907 taotlust, millest heakskiidu sai 4 836 taotlust (Tabel 1). Toetust taotleti 3,01 mln eurot, millest toetust määrati 2,97 mln euro ulatuses. Kõige suurem oli esitatud ja heakskiidetud taotluste arv II ja IV taotlusvoorus (vastavalt 955 ja 934 esitatud ning 950 ja 932 heakskiidetud taotlust). Taotletud ja määratud toetuse summa oli suurim IV taotlusvoorus. Rakendamistulemuste analüüsi koostamise momendiks oli esitatud ja heakskiidetud taotluste arv ning taotletud ja määratud toetuse summa väikseim VI taotlusvoorus. Samas VI taotlusvooru tulemused ei ole lõplikud, kuna taotlusvoor on avatud kuni 30. novembrini 2013. a. I kuni V taotlusvooru heakskiidetud taotluste arv ja määratud toetus moodustas 100% esitatud taotluste arvust ja taotletud toetuse summast.

Nii põllumajandusettevõtjate kui ka erametsa valdajate tegevuse 1 raames määratud nõuandetoetuse summa moodustas 100% taotletud toetuse summast.

Tabel 1. Nõuandetoetuse tegevuse 1 raames taotluste arv ja toetuse summa ning nõuandeteenuse maht taotlusvoorude lõikes

Taotlusvoor	Esitatud taotluste arv	Taotletud toetuse summa, eurot	Mediaan taotletud toetus, eurot	Heakskiidetud taotluste arv	Määratud toetuse summa, eurot	Mediaan määratud toetus, eurot	Heakskiidetud taotlustes keskmine nõuandeteenuse maht, h
I	899	468 886	479	865	447 956	479	17,4
II	955	518 950	479	950	517 405	479	17,5
III	749	437 881	489	745	436 892	489	18,5
IV	934	619 086	525	932	617 667	526	20,2
V	780	548 589	541	778	547 491	541	19,7
VI	535	422 026	743	511	402 517	743	21,3
KOKKU	4 852	3 015 418	503	4781	2 969 927	503	18,9

Vaadeldaval perioodil oli nii esitatud kui ka heakskiidetud taotluste arv vähenenud ligikaudu 10%, samas taotletud ja määratud toetuse summa on vähenenud mõlemal juhul vaid 2%. Seega on nii taotletud kui ka määratud toetuse summa ühe taotluse kohta suurenenud ja seda vaadeldaval perioodil mõlemal juhul ligikaudu 9%. Taotlusvoorude lõikes on lisaks keskmisele (mediaan) määratud toetuse summale suurenenud vähesel määral (4,0%) ka nõuandeteenuse maht taotluse kohta. Kui I taotlusvoorus oli heakskiidu saanud taotlustel keskmine nõuandeteenuse maht 17,4 tundi (mediaan 17,0 tundi), siis VI taotlusvoorus oli nõuandeteenuse maht juba 21,3 tundi (mediaan 21,0 tundi). Määratud toetuse summa on otseses seoses nõuandeteenusele kulunud tundide arvuga ($r=0,91$) ehk väiksemat toetust määrati taotlustele, mille raames osutati nõuandeteenust lühikest aega ning suuremat toetust määrati taotlustele, mille raames osutati teenust pikemat aega.

Taotlusvoorude lõikes on vähenenud taotluste arv, kuid suurenenud toetuse summa ja nõuandele kulunud aeg taotluse kohta.

Nõuandetoetuse tegevuse 2 raames esitati kolmes taotlusvoorus (III taotlusvooru tulemused ei ole lõplikud) kokku 330 taotlust, millest heakskiidu sai 325 taotlust (Tabel 2). Toetust taotleti 268,1 tuhande euro ja saadi 261,8 tuhande euro ulatuses. Nii I kui ka II taotlusvoorus kõik esitatud taotlused said heakskiidu ning kõikidele taotlustele määrati taotletud toetussumma.

Nii põllumajandusettevõtjate kui ka erametsa valdajate tegevuse 2 raames määratud nõuandetoetuse summa moodustas 100% taotletud toetuse summast.

Tabel 2. Nõuandetoetuse tegevuse 2 raames taotluste arv ja toetuse summa ning nõuandeteenuse maht taotlusvoorude lõikes

Taotlusvoor	Esitatud taotluste arv	Taotletud toetuse summa, eurot	Mediaan taotletud toetus, eurot	Heakskiidetud taotluste arv	Määratud toetuse summa, eurot	Mediaan määratud toetus, eurot	Heakskiidetud taotlustes keskmine nõuandeteenuse maht, h
I	150	121 415	884	150	121 415	884	25,1
II	136	107 842	950	136	107 842	950	24,2
III	44	38 803	1157	39	32 563	880	22,6
KOKKU	330	268 060	950	325	261 820	936	24,4

Kui tegevuse 1 määratud toetuse summa oli vaadeldaval perioodil suurenenud taotlusvoorude lõikes, siis tegevuse 2 raames oli keskmine (mediaan) määratud toetus hoopis vähenenud. Nii taotluste arv kui toetuse summa olid I ja II taotlusvooru lõikes tegevuse 2 osas vähenenud vastavalt 9,3 ja 11,2%. Samuti oli mõnevõrra vähenenud nõuandeteenuse maht taotluse kohta. Kui I taotlusvoorus oli heakskiidu saanud taotlustel keskmine nõuandeteenuse maht 25,1 tundi (mediaan 30,0 tundi), siis III taotlusvoorus juba 22,6 tundi (mediaan 25,0 tundi).

Võrreldes tegevusega 1 on tegevuse 2 keskmine taotletud ja määratud toetus mõnevõrra suurem. Kuna määratud toetuse summa on otsese seoses nõuandeteenusele kulunud tundide

arvuga, selgus, et kõikides taotlusvoorudes kokku kestis tegevuse 1 raames keskmiselt nõuandeteenuse osutamine 18,9 tundi (mediaan 17,0 tundi), siis tegevuse 2 raames aga 24,4 tundi (mediaan 28,0 tundi).

Toetust oli kõige enam määratud majandusvaldkonnaga (sh ettevõtte majandamise ja finantsmajanduse nõuande) seotud nõuandeteenuse osutamiseks summas 2,27 mln eurot (70,2% kogu määratud toetuse summast). Kusjuures nimetatud nõuandeteenuse liigi osas oli ka kõige suurem nõuandeteenuse maht, mis moodustas 69,4% kogu nõuandeteenuse mahust. Keskmiselt kaks korda kõrgem nõuandeteenuse maht oli seevastu põllumajandussaaduste käitlemise nõuande osas, samas nimetatud nõuandeteenuse liiki kasutati vaid kolm korda. (Tabel 3)

Tabel 3. Määratud toetuse summa ja nõuandeteenuse mahu jagunemine nõuandeteenuse liikide lõikes

Nõuandetegevuse liik	Nõuandeteenuse maht kokku, h	Mediaan nõuandeteenuse maht nõuandeteenuse liigi kordade arvu kohta, h	Määratud toetuse summa, eurot	Mediaan määratud toetuse summa nõuandeteenuse liigi kordade arvu kohta, eurot
Majandusvaldkond	68 352	18	2 268 722	566
Taimikasvatus	11 732	9	365 488	268
Nõuetele vastavuse nõuded	9 443	20	327 035	642
Loomakasvatus	5 256	15	148 423	410
Mahepõllumajandus	1 302	8	39 126	235
Metsamajandus	887	33	29 481	1 150
Mesindus	690	33	23 865	1 265
Keskkonna, sh põllumajanduskeskkond	601	11	20 200	2 875
Töötervishoid ja tööohutus	126	25	5 938	1 215
Põllumajandussaaduste käitlemine	89	34	2 190	479
Põllumajandustehnoloogiad	33	33	1 279	1 279
KOKKU	98 511	17	3 231 747	503

Keskmisest ajamahukamad ja rahalises mõttes kallimad nõustamisvaldkonnad olid vaadeldaval perioodil metsamajandus ja mesindus. Mõlema nõustamisteenuse keskmine (mediaan) kestvuse aeg kasutatud nõuandeliigi korra kohta oli 33 tundi ja määratud toetuse summa vastavalt 1,2 tuhat eurot ja 1,3 tuhat eurot. Keskmisest vähem ajamahukamad ja rahalises mõttes vähem kulukamad nõustamisteenuse valdkonnad olid taimikasvatus ja mahepõllumajandus. (Tabel 3)

1.2. TOETUSE VÄLJAMAKSMINE

Tegevuse 1 kuue taotlusvooru väljamakseid saanud taotlusi oli 4 746 (seisuga 30.06.2013) ning väljamakstud toetuse summa kokku oli 2,9 mln eurot (Tabel 4), moodustades 99,3% heakskiidetud taotluste arvust ja 92,0% määratud toetuse summast. Keskmine väljamakstud

toetus oli 619 eurot (mediaan 503 eurot). Esimese viie taotlusvooru kõik heakskiidetud taotlused ja määratud toetused olid välja makstud. Välja oli maksmata 32,3 tuhat eurot, mis oli määratud VI taotlusvoorus.

Tabel 4. Nõuandetoetuse tegevuse 1 raames väljamakstud taotluste arv ja toetuse summa taotlusvoorude lõikes

Taotlusvoor	Välja-makseid saanud taotluste arv	Välja-makstud toetus, eurot	Osatähtsus heakskiidetud taotlustest, %	Osatähtsus määratud toetuse summast, %	Keskmine välja-makstud toetus, eurot	Välja-maksmata määratud toetus, eurot
I	865	447 955	100,0	100,0	518	1
II	950	517 405	100,0	100,0	545	0
III	745	436 892	100,0	100,0	586	0
IV	932	617 667	100,0	100,0	663	0
V	778	547 491	100,0	100,0	704	0
VI	476	370 206	93,1	92,0	778	32 311
KOKKU	4746	2 937 615	99,3	92,0	619	32 311

Tegevuse 2 kolme taotlusvooru väljamakseid saanud taotlusi oli 316 ning väljamakstud toetuse summa kokku oli 255,5 tuhat eurot (Tabel 5), moodustades 97,0% heakskiidetud taotluste arvust ja 97,6% määratud toetuse summast. Keskmine väljamakstud toetus oli 808 (mediaan 940 eurot) eurot. I ja II taotlusvooru kõik heakskiidetud taotlused ja määratud toetused olid välja makstud. Välja maksmata oli 6,4 tuhat eurot, mis oli määratud III taotlusvoorus.

Tabel 5. Nõuandetoetuse tegevuse 2 raames väljamakstud taotluste arv ja toetuse summa taotlusvoorude lõikes

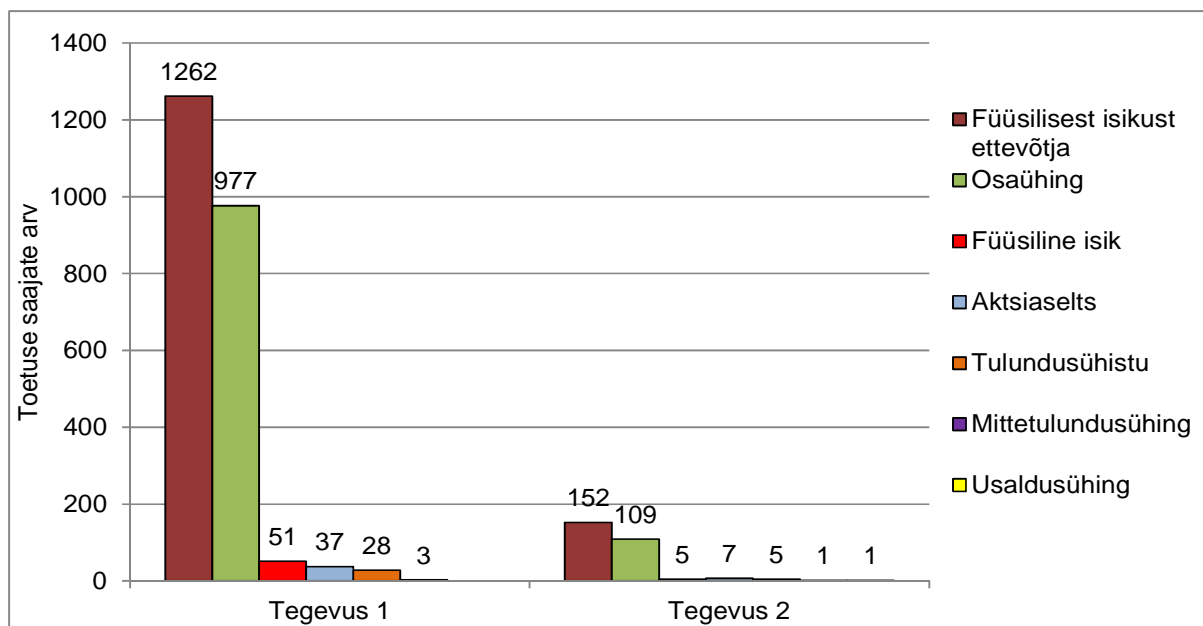
Taotlusvoor	Välja-makseid saanud taotluste arv	Välja-makstud toetus, eurot	Osatähtsus heakskiidetud taotlustest, %	Osatähtsus määratud toetuse summast, %	Keskmine välja-makstud toetus, eurot	Välja-maksmata määratud toetus, eurot
I	150	121 415	100,0	100,0	809	0
II	136	107 842	100,0	100,0	793	0
III	30	26 210	77,0	80,5	874	6 353
KOKKU	316	255 467	97,0	97,6	808	6 353

2. NÕUANDETOETUSE SAAJATE ÜLDISELOOMUSTUS

2.1. TOETUSE SAAJATE JURIIDILINE VORM

Tegevus 1 ja 2 raames said toetust kokku 2 406 erinevat põllumajandustootjat ja erametsavaldajat. Tegevuse 1 raames oli toetuse saajaid 2 358. Keskmiselt sai tegevuse 1 toetuse saaja toetust kaks korda. Kokku oli tegevuse 1 raames heakskiidetud taotlusi 4 781. Tegevuse 2 raames oli toetuse saajaid 280. Keskmiselt sai tegevuse 2 toetuse saaja toetust üks kord. Kokku oli tegevuse 2 raames heakskiidetud taotlusi 325.

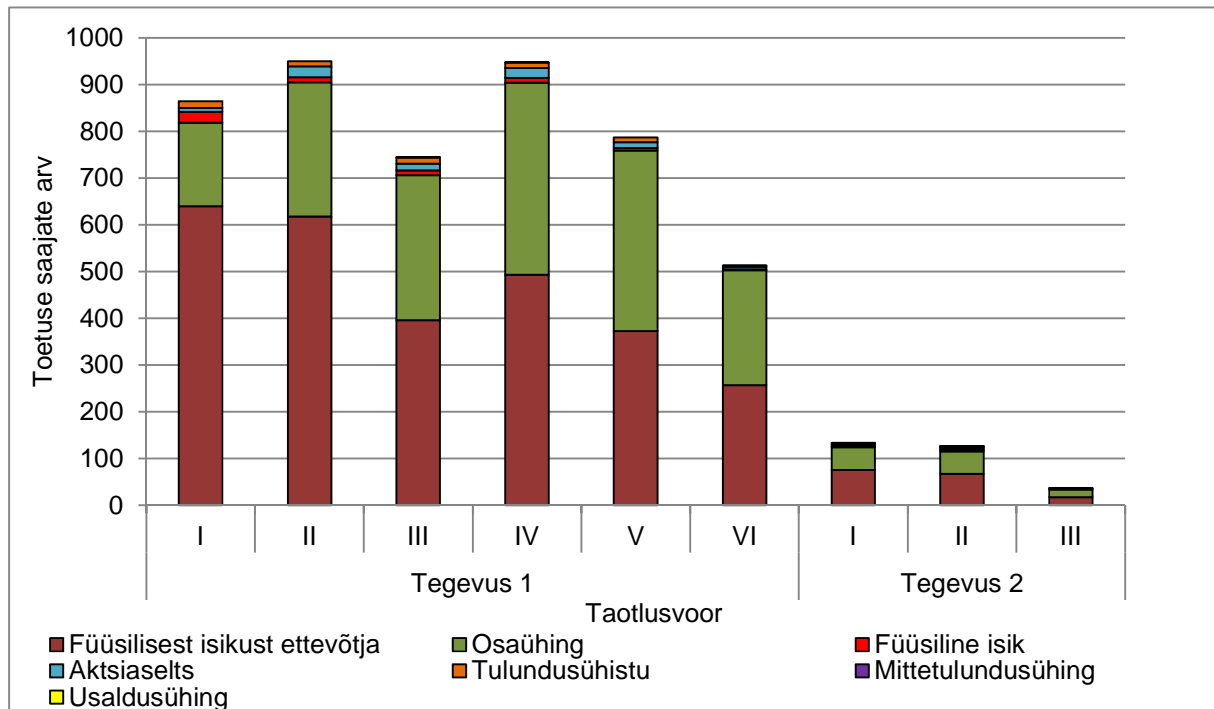
Juriidilise vormi alusel nõuandetoetuse tegevuse 1 ja tegevuse 2 toetuse saajatest olid rohkem kui pooled füüsilisest isikust ettevõtjad (edaspidi FIE). Küllaltki suure osakaalu moodustasid ka osühingute (edaspidi OÜ) esindajad (Joonis 1). Tegevuse 1 toetuse saajate seas oli ka aktsiaseltse, tulundusühistuid, mittetulundusühinguid ja füüsilisi isikuid, kuid nende osatähtsus toetuse saajate seas oli tagasihoidlik (kokku 5,0% toetuse saajatest). Tegevuse 2 toetuse saajate seas oli lisaks FIEdele ja OÜdele ka aktsiaseltse, tulundusühistuid, mittetulundusühistu, usaldusühistu ja füüsilisi isikuid, kuid nende osatähtsus toetuse saajate seas jäi samuti tagasihoidlikuks (kokku 6,4% toetuse saajatest).



Joonis 1. Nõuandetoetuse saajate jagunemine tegevuse 1 ja tegevuse 2 alusel juriidiliste vormide lõikes

Taotlusvoorude lõikes ja heakskiidetud taotluste alusel oli nõuandetoetuse tegevuse 1 sihtgrupp peamiselt FIEde (kokku 2 777 heakskiidetud taotlust, 57,8% heakskiidetud taotlustest) ja OÜd (1 819 heakskiidetud taotlust, 37,8% heakskiidetud taotlustest). Aktsiaseltside, tulundusühistute, mittetulundusühingute ja füüsilisi isikute osatähtsus toetuse saajate seas oli tagasihoidlik (kokku 212 heakskiidetud taotlust, 4,4% heakskiidetud

taotlustest). Taotlusvoorude lõikes on FIEde heakskiidetud taotluste osatähtsus vähenenud 16,7% ja OÜde heakskiidetud taotluste osatähtsus suurenenud 6,6%. Kõige enam on vähenenud kuue taotlusvooru jooksul füüsiliste isikute taotluste osatähtsus ja seda 38,6% ulatuses. (Joonis 2)



Joonis 2. Nõuandetoetuse tegevuse 1 ja tegevuse 2 saajate arv juriidilise vormi alusel taotlusvooruse lõikes

Heakskiidetud taotluste alusel tegevuse 2 sihtgrupp oli sarnaselt tegevusele 1 samuti FIEde (kokku 159 heakskiidetud taotlust, 53,4% heakskiidetud taotlustest) ja OÜd (114 heakskiidetud taotlust, 38,3% heakskiidetud taotlustest). Aktsiaseltside, tulundusühistute, mittetulundusühistu, usaldusühingu ja füüsilisi isikute osatähtsus toetuse saajate seas oli tagasihoidlik (kokku 25 heakskiidetud taotlust, 8,4% heakskiidetud taotlustest). Tegevuse 2 osas on taotluste arv kõikide juriidiliste gruppide lõikes kolme taotlusvooru jooksul vähenenud.

Kõige suurem vajadus toetatud nõuandeteenuse järele on FIEdel ja OÜdel. Samas taotlusvoorude lõikes on FIEde osatähtsus toetuse saajate seas langenud ning OÜde osatähtsus jällegi tõusnud, mille tendentsi võib täheldada kogu sektoris.

2.2. TOETUSE SAAJATE TEGEVUSALA

Nõuandetoetuse saaja tegevusala määrab oma tegevusala toetuse taotluse avaldusele ise, valides kahe variandi vahel, kas ta on

- põllumajandustootja, kes tegutseb küla, alevi või aleviku territooriumil ning kelle omandis on või kes kasutab õiguslikul alusel vähemalt 0,3 ha maatulundusmaad;
- erametsa valdaja, kelle omandis on või kes kasutab õiguslikul alusel vähemalt 0,3 ha metsamaad.

Tegevuse 1 raames sai toetust 2 358 isikut, kellest 2 304 olid põllumajandustootjad (97,7% toetuse saajatest) ja 54 erametsa valdajad (2,3% toetuse saajatest, Tabel 6). Pool aastat enne MAK kehtivusaja lõppu oli toetatud põllumajandustootjate sihttasemest täidetud 92,3% ja erametsa valdajate sihttasemest 54,0%. Statistikaameti andmetel kuulus 2012. aastal põllumajanduse, metsamajanduse ja kalapüügi sektorisse 12 688 ettevõtjat ning seega on 18,6% sektori ettevõtjatest kasutanud nõuandetoetuse tegevuse 1 hulka kuuluvat nõuannet.

Tegevuse 2 raames oli toetust saanud kolmes taotlusvoorus 280 isikut, kellest 278 olid põllumajandustootjad ja kaks olid erametsa valdajad. Seega oli põllumajandustootjate sihttasemest täidetud 27,8% ja erametsa valdajate sihttasemest 2,0%. Nõuandetoetuse tegevuse 2 nõuannet on kasutanud 2,2% kogu sektori ettevõtjatest.

Tabel 6. Nõuandetoetuse tegevuse 1 ja tegevuse 2 väljundnäitajate sihttasemete saavutamine

Tegevus	Indikaator	Kuni 30.06.2013	Eesmärk 2007–2013*	Täidetud eesmärgist, %
Tegevus 1	Toetatud põllumajandustootjate arv	2 304	2 500	92,2
	Toetatud erametsa valdajate arv	54	100	54,0
	KOKKU	2 358	x	x
	<i>Osatähtsus põllumajanduse, metsanduse ja kalapüügi sektorist (2012)** , %</i>	18,6	x	x
Tegevus 2	Toetatud põllumajandustootjate arv	278	1 000	27,8
	Toetatud erametsa valdajate arv	2	100	2,0
	KOKKU	280	x	x
	<i>Osatähtsus põllumajanduse, metsanduse ja kalapüügi sektorist (2012)** , %</i>	2,2	x	x

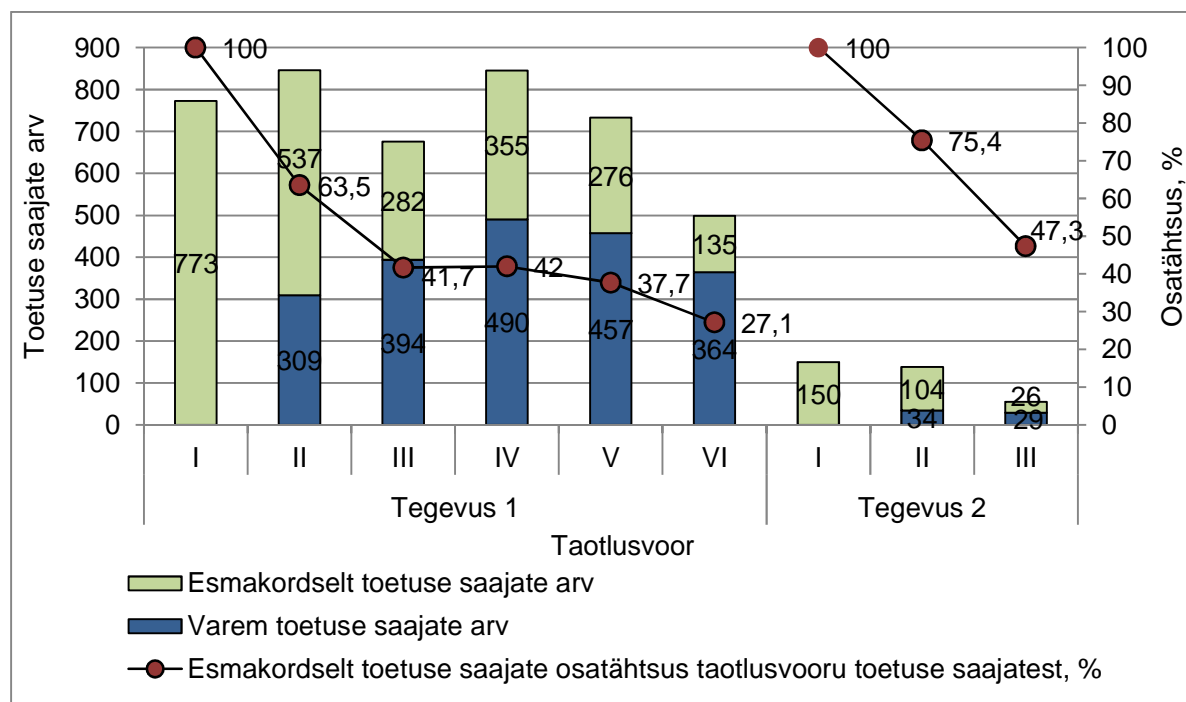
*MAK (Põllumajandusministeerium, 2012)

**Statistikaamet, 06.09.2013

Joonisel 3 on toodud nõuandetoetuse tegevuse 1 ja tegevuse 2 esmakordselt ja varem toetust saanute arv taotlusvoorude lõikes. Kahe tegevuse lõikes põllumajandustootjaid ja erametsa valdajaid eraldi ei vaadeldud, kuna toetuse saaja võib end märkida ühes taotlusvoorus põllumajandustootjaks ning teises taotlusvoorus erametsa valdajaks.

Alates II taotlusvoorust on tegevuse 1 igasse taotlusvooru lisandunud 135 kuni 537 esmakordselt toetuse saajat. Iga taotlusvooriga esmakordselt toetuse saajate osatähtsus toetuse saajate seas järjest väheneb. Kui II taotlusvoorus moodustasid esmakordselt toetuse saajad sama taotlusvooru toetuse saajatest 63,5%, siis V taotlusvoorus juba 27,1%. Tegevuse

2 II taotlusvoorus oli esmakordselt toetuse saajate osatähtsus suhteliselt kõrge (75,4%), kuid III taotlusvooruks esmakordselt toetuse saajate arv vähenes 28,1 protsendipunkti. (Joonis 3)

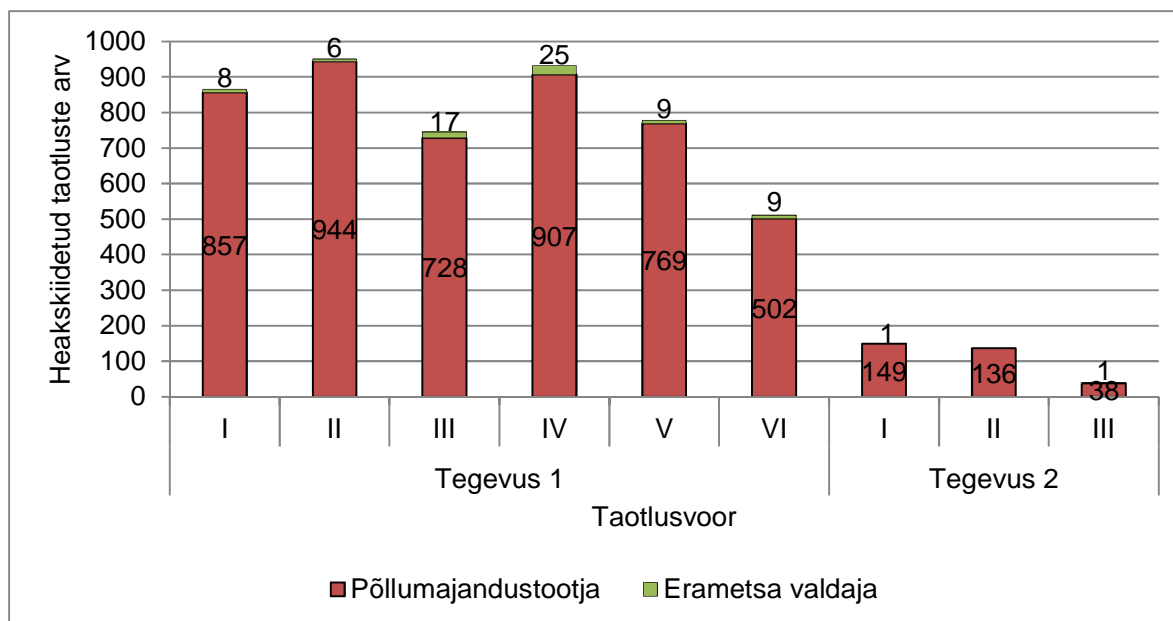


Joonis 3. Nõuandetoetuse tegevuse 1 ja tegevuse 2 esmakordselt ja varem toetust saanud toetuse saajate taotlusvoorde lõikes

Nõuandetoetuse tegevuse 1 väljundnäitajate sihttaseme täitmine MAK lõpuks on tõenäoliselt saavutatav, kuigi iga aastaga lisandus toetuse saajate hulka esmakordselt toetuse saajaid üha vähem. Nõuandetoetuse tegevuse 2 väljundnäitajate sihttaseme täitmine ei ole saavutatav, kuna ettevõtjate huvi tegevuse 2 nõuande liikide vastu oli mõnevõrra tagasihoidlikum ning taotlusvoorde lõikes vähenenud

Jooniselt 4 on näha, et taotlusvoorde lõikes heakskiidetud taotluste alusel olid nõuandetoetuse tegevuse 1 raames kõikides taotlusvoorudes keskmiselt 98,4% ja tegevuse 2 raames keskmiselt 99,4% toetuse saajatest põllumajandustootjad. Erametsa valdajate osatähtsus toetuse saajate seas oli väga väike. Nõuandetoetuse taotlemine MAK raames oli erametsa valdajate osas väike seetõttu, et erametsaomanikele pakub kvaliteetset ning kiiresti kättesaadavat nõustamisteenust SA Erametsakeskus.

Taotlusvoorde lõikes on põllumajandustootjate ja erametsa valdajate proportsioon püsinud heakskiidetud taotluste arvu osas suhteliselt muutumatuna. Kuigi erametsa valdajate heakskiidetud taotluste osatähtsus veidi kasvas I taotlusvoorust kuni IV taotlusvooruni (0,9%-lt 2,7%-ni), siis alates V taotlusvoorust osatähtsuse kasv pidurdus ja taotlusi on heaks kiidetud V ja VI taotlusvoorus vastavalt 1,2% ja 1,8% metsandusega tegelevatel isikutel. Tegevuse 2 raames oli kolme taotlusvooru jooksul heaks kiidetud kaks metsamajandusega tegelevate isikute taotlust. (Joonis 4)



Joonis 4. Nõuandetoetuse tegevuse 1 ja tegevuse 2 heakskiidetud taotluste jagunemine toetuse saajate tegevusala alusel taotlusvooruse lõikes

Vaadeldes kogu perioodi põllumajandustootjate ja erametsa valdajate heakskiidetud taotluste arvu muutust, siis tegevus 1 osas oli I kuni VI taotlusvooruni heakskiidetud taotluste arv põllumajandustootjatel vähenenud keskmiselt 10,1% ja erametsa valdajatel suurenenud 2,4%. Tegevus 2 osas oli I kuni III taotlusvooruni põllumajandustootjate heakskiidetud taotluste arv vähenenud ligi poole võrra ehk 49,5%.

Kuigi meetme 1.3 üldeesmärk on toetada nõuandeteenuse kättesaadavust põllumajandustootjate ja erametsa valdajate jaoks, on meetme 1.3 nõuandetoetust kasutanud valdavalt põllumajandustootjad ning metsandusega tegelevate isikute huvi taotleda meetme 1.3 nõuandetoetust on jäänud taotlusvoorude lõikes küllaltki tagasihoidlikuks.

2.3. NÕUANDETOETUSE SAAJATE SUURUSGRUPID

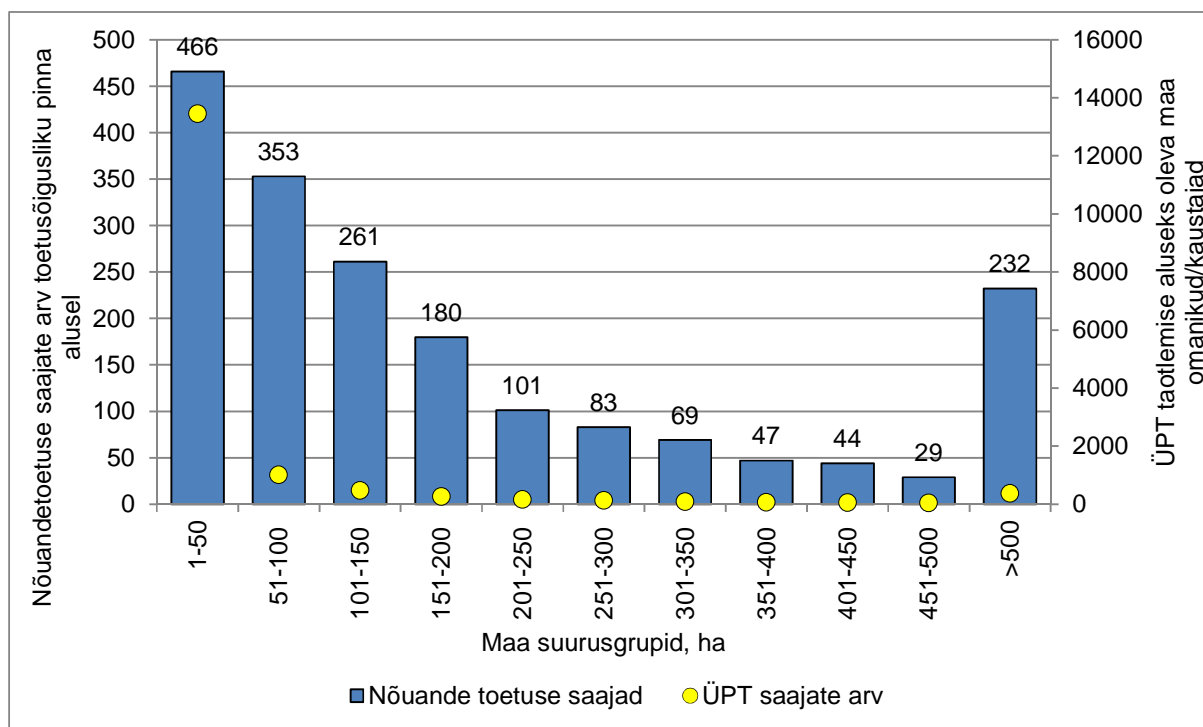
Nõuandetoetuse määruse kohaselt võib nõuandetoetust taotleda isik kes omab või kasutab muul õiguslikul alusel vähemalt 0,3 ha maatulundusmaad. Kuna tegemist oli lävendi kriteeriumiga toetuse saamise osas, vaadeldi järgnevalt toetuse saajate suurust nende omandis või muul õiguslikul viisil kasutuses olevat maa alusel. Andmete analüüsimisel võeti aluseks toetuse saajate toetusõigusliku² maa suurus ja toetuse saajad on jagatud toetusõigusliku maa alusel suurusgruppidesse. Toetusõigusliku maaga toetuse saajate arv moodustas kogu toetuse

² Põllud, mille pindala on vähemalt 0,30 ha ning mille kohta on PRIA Põllumajandustoetuste ja põllumassiivide registris andmed (vastab ÜPP seaduse §14 lg 2 p 1 ja 2 sätestatud nõuetele). Toetusõigusliku maa suurus konkreetse toetuse saaja osas on eelmise aasta (2012. aasta) lõpus seisuga, olenemata sellest, millisel aastal toetuse saaja toetust taotles.

saajate arvust 77,5% (1 865 toetuse saajat). Ülejäänud toetuse saajad, kellel toetusõigusliku maa näitaja puudus, nimetati mittetoetusõigusliku maaga toetuse saajateks (22,5% toetuse saajate arvust ehk 541 toetuse saajat). Eelduste kohaselt oli mittetoetusõigusliku maaga toetuse saajate omandis või muul õiguslikul alusel kasutuses vähemalt 0,3 ha maad, kuid nad pole oma maa-alasid deklareerinud. Viimaste osas detailset analüüsi ei tehtud, kuna andmeid ei ole seni kogutud.

Toetusõigusliku maad omavatest toetuse saajatest kuulusid 25,0 % suurusgruppi 1-50 hektarit. Küllaltki suur osa ehk 18,9% toetuse saajatest kuulusid suurusgruppi 51-100 hektarit. Rohkem kui 500 hektarit omavaid toetuse saajaid oli 232, kellest üle tuhande hektari toetusõigusliku maad omas 89 toetuse saajat. (Joonis 5)

Keskmine (mediaan) toetusõigusliku maa suurus toetuse saaja kohta oli 121,1 hektarit ja maksimaalne maa suurus 5 722,1 hektarit. Kõrvutades ÜPT³ (ühtse pindalatoetus) taotlemise aluseks oleva maa omanikud, siis mediaan maa suurus ettevõtja kohta oli 10,0 hektarit (keskmine 54,7 hektarit). Võrreldes kõigi ÜPT toetuse taotlejatega on nõuandetoetus määratud küllaltki suurtele ettevõtjatele. Võttes kõrvale toetuse saajate toetusõigusliku maa⁴ keskmised (mediaan) näitajad meetmete 1.4.1 (mediaan 134,5 ha), 1.4.2 (mediaan 359,4 ha) ja 1.8 (mediaan 127,2 ha) osas, siis nõuandetoetuse saajad on toetusõigusliku maa alusel mõnevõrra väiksemad ning erinevad oluliselt 1.4.2 toetuse saajatest.



Joonis 5. Nõuandetoetuse saajate jagunemine nende toetusõigusliku maa suurusgruppide lõikes, ha

³ ÜPT taotlemise aluseks oleva maa suurus ettevõtja kohta oli 2011. aasta seisuga.

⁴ Meetmete 1.4.1, 1.4.2 ja 1.8 toetuse saajate toetusõigusliku maa suurus konkreetse toetuse saaja osas on üleelamise (2011. aasta) lõpu seisuga.

Vaadeldes toetusõigusliku maa jagunemist toetuse saajate tegevusalade lõikes, siis suurem osa erametsavaldajaid (viis toetuse saajat seitsmest) kuulusid just suurusgruppi 1-50 hektarit. Ülejäänud erametsavaldajad omasid mittetoetusõigusliku maad ja eeldatavalt metsamaad

Võttes aluseks toetuse saajad ja nendele kuuluva loomade arvu⁵ (olenemata liigist), siis 1 312 toetuse saaja osas (54,5% kogu toetuse saajatest) loomade arv puudus, 90-l toetuse saajal (3,7% toetuse saajatest) olid ainult muud loomad ja/või linnud ja/või mesilased ning 1 004-l toetuse saajal (41,7% toetuse saajatest) olid lisaks muudele loomadele ja/või lindudele ja/või mesilastele ka veised ja/või lambad, kitsed ja/või sead.

Kõige enam oli nõuande toetuse saajate seas neid, kes kasvatasid muuhulgas ka veiseid – 834 toetuse saajat ehk 83,1% loomi omavate toetuse saajate hulgast. Suurusgruppide ja looma liigi alusel kuulusid suurusgruppi 1-50 suurem osa veisekasvatajaid (sh ka piimalehmad ja lihavedised) ning lamba- ja kitsekasvatajaid. Seakasvatajatest (sh nuumsead) kuulusid suur osa suurusgruppi >300. (Tabel 7) Keskmise (mediaan) veiste arv toetuse saaja kohta oli 56 (maksimaalne veiste arv oli 3 541) sh piimalehmade arv 24 (maksimaalne arv oli 1 740 isendit) ja sh lihavede arv 21 (maksimaalne arv oli 717 isendit), lammaste ja/või kitsede arv 51 (maksimaalne arv oli 3 675 isendit), sigade arv 781 (maksimaalne arv oli 118 633 isendit) sh nuumsigade arv 296 (maksimaalne arv oli 49 835 isendit).

Tabel 7. Nõuandetoetuse saajate jagunemine loomade arvu suurusgruppide lõikes (loomade omamise alusel)

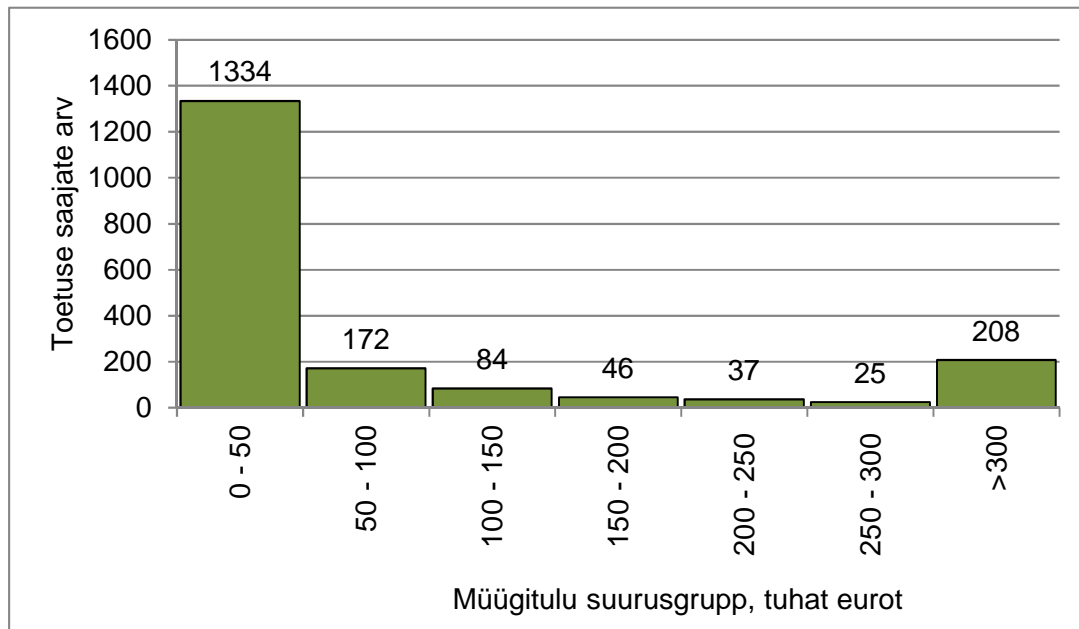
Looma liik	Toetuse saajate arv loomade arvu suurusgruppide lõikes						
	1-50	51-100	101-150	151-200	201-250	251-300	>300
Veised	391	160	67	49	35	19	113
sh piimalehmad	378	61	32	17	11	10	62
sh lihavedised	383	93	28	21	12	6	6
Lambad ja kitsed	97	35	18	11	8	6	20
Sead	13	6	4	2	2	2	35
sh nuumsead	16	6	5	1	1	-	28

Alameetme 1.3.1 ja 1.3.2 toetuse saajate müügitulu suurusgruppidesse jagamise aluseks võeti toetuse taotlemisele eelneva aasta müügitulu suurus. Kuna finantsandmed olid kättesaadavad perioodi 2007–2011 kohta, siis käesolevas analüüsis VI taotlusvooru toetuse saajaid ei kaasatud. Seega kaasati analüüsi 1906 toetuse saajat ning jagati müügitulu alusel suurusgruppidesse.

Võttes aluseks EL komisjoni poolt väljatöötatud mikro-, väike- ja keskmise suurusega ettevõtete määratluse, jagunevad toetuse saajad peamiselt mikroettevõtjate gruppi ehk müügitulu alla 2 mln euro taotlemisele eelnenud majandusaastal oli 98,5% toetuse saajatest.

⁵ Loomade arv konkreetse toetuse saaja osas on eelmise aasta (2012. aasta) lõpus seisuga, olenemata sellest, millisel aastal toetuse saaja toetust taotles.

Jagades analüüsi kaasatud toetuse saajad müügitulu alusel suurusgruppidesse, kuuluvad 70,0% toetuse saajaid 0 kuni 50 000 müügitulu suurusgruppi, mis näitab, et enamjaolt taotlevad nõuande toetust just väikese müügituluga ettevõtjad. Sh 40,3% ehk 769 toetuse saajal oli müügitulu taotlemisele eelneval aastal 0 eurot. Alla 4 000 (st need toetuse saajad, kellel oli müügitulu näitaja olemas) euro müügituluga ettevõtjate arv oli 179.



Joonis 6. Analüüsi kaasatud toetuse saajate jagunemine müügitulu suurusgruppide lõikes

Analüüsi kaasatud toetuse saajate müügitulu osas oli minimaalne müügitulu suurus 0 eurot ja maksimaalne 32,7 mln eurot. Keskmine müügitulu suurus oli 172,2 tuhat eurot ning mediaan 4 139 eurot. Suurema kui 300 000 euro suurusgruppi kuulus 208 toetuse saajat, moodustades kogu analüüsi kaasatud toetuse saajatest 10,9% (Joonis 6).

Kokkuvõtteks saame järeldada, et toetusõigusliku maa osas jaotusid toetuse saajad küllaltki ühtlaselt ja vähesel määral domineerisid väiksema pinnaga ettevõtjad (43,9% toetuse saajatest kasutas kuni 100 ha toetusõiguslikku maad). Keskmine kasutatav toetusõiguslik pind oli märgatavalt suurem võrreldes ÜPT toetuse taotlejatega ning on võrreldav teiste MAK investeeringutoetuse meetmetega. Loomakasvatuse vaatekohalt olid valdavalt nõuandetoetust saanud mitte loomakasvatajad, kuna 54,5% toetuse saajal loomade arv puudus. Võttes arvesse need toetuse saajad, kellel oli loomade arv olemas, oli kõige enam toetuse saajate seas veisekasvatajaid. Keskmine (mediaan) veiste arv toetuse saaja kohta oli 56 sh piimalehmade arv 24 ja sh lihaveiste arv 21. Müügitulu alusel ilmnes, et valdavalt on nõuandetoetuse saajate müügitulu vahemikus 0 kuni 50 000 eurot (70% toetuse saajatest). Seega võib järeldada, et peamine kasusaaja on olnud põllumajandusmaa kasutaja, kes on tootmisega küllaltki algusjärgus ning ei oma olulises mahus sissetulekut tootmisest. Tootmise arendamist võimaldavad aga toetusõigusliku maa kasutusest saadavad pindalapõhised toetused.

3. TOETATUD NÕUANDETEENUSE KASUTAMINE

3.1. TOETATUD NÕUANDE LIIKIDE DETAILSEM ÜLEVAADE

Toetatud nõuandesüsteemist on huvilistel võimalik saada nii tippnõuannet kui ka lihtsamat nõu, kus nõuanne on kõrgetasemeline ja vastavuses ettevõtjate ootustega. Selleks, et selgusele jõuda, millist nõuannet toetuse saajad kasutasid, tuuakse välja kasutatud nõuande erinevate liikide detailsem sisu. Kuna üks taotlus võis sisaldada mitut nõuande liiki, on toetatud nõuande liikide detailsem analüüs tegevuste-, mitte taotlustepõhine.

Tegevuse 1 ja tegevuse 2 raames oli võimalik toetust saada 17 erineva nõuande liigile, kusjuures nõuandeteenuse liigi valib taotleja enda äranägemise järgi. Toetust kasutati 12 erineva nõuande liigi saamiseks. Toetust põllumajandushoone ehitamise, maaparandus-, bioenergia või biomassi, loomade heaolu, inimeste ja loomade tervishoiu ning taimetervise alase nõuande jaoks ei ole kasutatud. Taotlusvoorude lõikes kasutasid põllumajandustootjad toetust 12 ja erametsa valdajad kuue erineva nõuande liigi saamiseks. Kõige enam kasutasid toimunud taotlusvoorude jooksul nii põllumajandustootjad kui ka erametsa valdajad finantsmajanduse alast nõuannet.

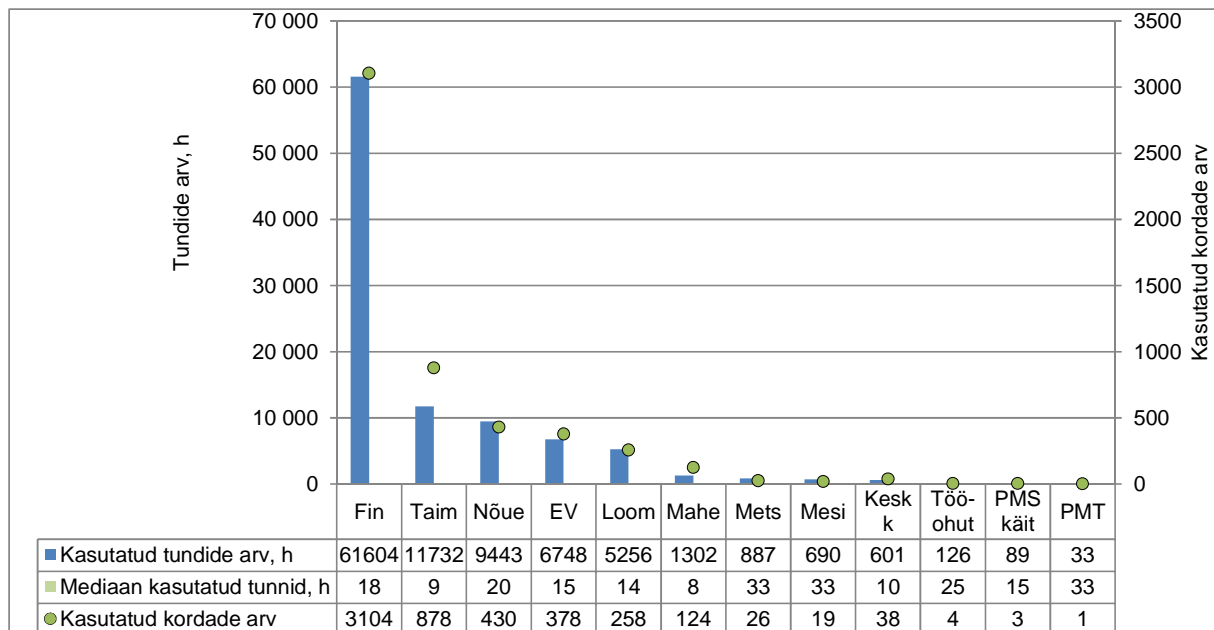
Heakskiidetud 5 106 taotluse raames märgiti nõuandeteenuse liike 5 308 korda. Keskmiselt saadi toetust ühe taotluse raames 1,04 nõuande liigile. Kasutatud nõuande liikide detailsema ülevaate saamiseks on järgnev analüüs tegevustepõhine.

Kõige sagedamini kasutati finantsmajandusalast nõuannet (3 104 korda, 59,0% nõuandeteenuse kordadest) ja kõige vähem põllumajandustehnoloogiate alast nõuannet (üks kord, Joonis 7). Viimase puhul oli tegemist meetme 1.4.1 toetuse taotlemise nõustamise ja esialgse äriplaani koostamise nõustamisega.

Nõuandeteenust kasutati 98 511 tunni ulatuses. Kõige rohkem kasutati finantsmajandusalast nõuannet (61 604 tundi) ja kõige vähem põllumajandustehnoloogiate alast nõuannet (33 tundi). Keskmiselt (mediaan) kulus nõuandeteenuse saamisele 17 tundi. Keskmisest kauem kestis mesinduse- (33 tundi), metsamajandamise- (33 tundi), põllumajandustehnoloogiate (33 tundi) ja töötervishoiu ja tööohutuse (25 tundi) alane nõuandeteenuse osutamine. Keskmisest vähem aega aga, mahepõllumajanduse (8 tundi) taimekasvatuse (9 tundi) ja keskkonnaalase nõuande osutamine (10 tundi).

Nõuande liigi kasutuse kordade arvu ja nõuande liigi keskmise kasutusaaja vahel oli negatiivne nõrk seos ($r=-0,19$), mis tähendab, et vähemkasutatud nõuande liigi puhul oli üks nõuandeseanss pikem ning rohkem kasutatud nõuande liigi puhul lühem.

Harvem kasutatud nõuande liigi kasutusaeg oli pikem ning sagedamini kasutatud nõuande liigi kasutusaeg jällegi lühem.



Joonis 7. Nõuandetoetuse kasutatud kordade arv ja maht (h) nõuande liikide⁶ lõikes

Võrreldes põllumajandustootjate ja erametsa valdajate nõuandetoetuse kasutamist nõuande liikide lõikes selgus, et 98,7% toetatud nõuandeteenusest kuulusid põllumajandustootjatele ja 1,3% erametsa valdajatele. Seega peegeldab joonis 7 peaauglikult põllumajandustootjate nõuandeteenuse kasutamist. Tuues eraldi välja erametsa valdajate poolt kasutatud nõuande liigid kordade arvu alusel, ilmnes, et 52,1% juhul kasutasid erametsa valdajad finantsmajanduse, 32,4% metsamajandamise, 7,0% ettevõtte majandamise ning 8,5% juhul ülejäänud kolme muud (keskkonna, töötervishoiu ja tööohutuse ja nõuetele vastavuse nõuete alast) nõuannet.

Nõuandetoetuse avalduse vormil peab toetuse taotleja märkima lisaks ostetud nõuandeteenuse liigile ka ostetud nõuandeteenuse lühikirjelduse (nõuande teema ja eeldatava eesmärgi). Nõuandeteenuse lühikirjelduse kirjutab toetuse taotleja avaldusele vabas vormis. Nõuandeteenuse sisu analüüsimiseks grupeeris püsihindaja nõuandeteenuse teema ja eesmärgi sarnasuse alusel lühikirjeldused gruppidesse. Tabelis 8 on toodud toetatud nõuandeteenuse liikide kaupa nende detailsem kirjeldus.

Toetatud nõuandeteenuste liikidest (5 308) oli 39,2%-l nõuande detailse kirjelduse lahtrisse kirjutatud üksnes nõuande liik, mille raames nõuannet saadi. Keskmisest sagedamini puudus nõuande liigi detailne kirjeldus taimekasvatuse, metsamajandamise, mesinduse, nõuetele vastavuse nõuete, põllumajandussaaduste käitlemise, põllumajandustehnoloogia, keskkonna ja töötervishoiu ja tööohutuse nõuannet sisaldavates taotlustes. Sagedamini oli nõuanne

⁶ Joonis 7 primaarse horisontaaltelje tiitli lühendite selgitus - Fin ehk finantsmajandus, Taim ehk taimekasvatus, Nõue ehk nõuetele vastavuse nõuded, EV ehk ettevõtte majandamine, Loom ehk loomakasvatus, Mahe ehk mahepõllumajandus, Mets ehk metsamajandamine, Mesi ehk mesindus, Keskk ehk keskkonna, sh põllumajanduskeskkond, Tööohut ehk töötervishoid ja tööohutus, PMS käit ehk põllumajandussaaduste käitlemine ja PMT ehk Põllumajandustehnoloogiad.

detailsemalt lahti kirjutatud loomakasvatuse, finantsmajanduse, ettevõtte majandamise ja mahepõllumajanduse nõuannet sisaldavates taotlustes.

Kuigi toetust on saanud 12 erineva nõuande liigile, kasutati kuue erineva nõuande liigi nimetuse all (taimekasvatuse, finantsmajanduse, ettevõtte majandamise, mahepõllumajanduse, nõuete vastavuse nõuete ja keskkonna alane nõuande) nõuannet peamiselt MAK erinevatest meetmetest toetuse taotlemiseks vajalike dokumentide koostamiseks. Nimetatud tegevuse puhul kasutati nõuannet 1 577 korral (29,7% kogu toetatud nõuandeteenuse kasutuse kordadest) 31 406 tunni ulatuses (31,9% toetatud nõuandeteenuse mahust).

Tabel 8. Nõuande kasutatud kordade ja tundide arv nõuande liikide lõikes

Nõuande liik	Nõuande detailne kirjeldus	Kasutatud kordade arv	Kasutatud tundide arv, h	Kasutatud kordade jagunemine nõuande liigi lõikes
Loomakasvatus	loomakasvatus	66	1 358	25%
	piimakari	65	975	25%
	(liha) veis	25	234	10%
	lammas	46	1 671	18%
	sig	11	241	4%
	chinchilla	3	101	1%
	sööt ja söötmine	35	478	13%
	andmete analüüs	5	65	2%
	muu	6	133	2%
Taimekasvatus	taimekasvatus	387	5 679	44%
	põlluraamatu täitmine, plaanide koostamine	276	3 368	31%
	toetuse taotluse koostamine	13	224	1%
	põllukultuur	44	685	5%
	heinamaa, karjamaa	41	443	5%
	köögivilj	27	275	3%
	muld	34	371	4%
	muu	63	689	7%
Finantsmajandus	finantsmajandus	1 142	22 856	37%
	toetuse taotluse koostamine	1 352	27 437	43%
	laenu- ja/või toetuse taotluse koostamine	559	10 197	18%
	ettevõtte tulemuslikkuse parandamine	20	433	1%
	FIE vormistamine OÜks	10	126	0%
	muu	40	556	1%
Ettevõtte majandamine	ettevõtte majandamine	89	1 927	23%
	toetuse taotluse koostamine	204	3 612	54%
	laenu- ja/või toetuse taotluse koostamine	59	700	16%
	muu	28	509	7%

Nõuande liik	Nõuande detailne kirjeldus	Kasutatud kordade arv	Kasutatud tundide arv, h	Kasutatud kordade jagunemine nõuande liigi lõikes
Mahepõllumajandus	mahepõllumajandus	45	558	36%
	põlluraamatu täitmine, plaanide koostamine	25	242	20%
	toetuse taotluse koostamine	4	31	3%
	taimekasvatus	20	223	16%
	loomakasvatus	4	24	3%
	muu	26	224	21%
Metsamajandamine	metsamajandamine	17	482	59%
	muu	12	405	41%
Mesindus	mesindus	9	293	45%
	muu	11	397	55%
Põllumajandussaaduste käitlemine	põllumajandussaaduste käitlemine	3	89	100%
Põllumajandustehnoloogia	põllumajandustehnoloogia	1	33	100%
Nõuetele vastavuse nõuded	nõuetele vastavuse nõuded	305	6 383	69%
	toetuse taotluse koostamine	1	32	0%
	auditeerimine, nõuete selgitamine	112	2 382	26%
	muu	20	646	5%
Keskfond, sh põllumajanduskeskkond	keskkond, sh põllumajanduskeskkond	16	309	42%
	toetuse taotluse koostamine	3	70	8%
	nõuetele vastavuse nõuded	11	88	29%
	muu	8	133	21%
Töötervishoid ja tööohutus	töötervishoid ja tööohutus	5	126	100%
KOKKU		5 308	98 511	x

Finantsmajandus- ja ettevõtte majandamise nõuande detailses kirjelduses märgiti taotluse vormistamise alast nõuannet. Kirjelduses ei selgunud, kas tegemist oli laenu või toetuse taotluse koostamise nõuandega. Nimetatud tegevuse puhul kasutati nõuannet 618 korral (12% kogu nõuandeteenuse kasutuse kordadest) 10 897 tunni ulatuses (11,6% toetatud nõuandeteenuse mahust).

Põlluraamatu täitmise ja sinna juurde kuuluvate erinevate plaanide koostamise nõuannet on kasutatud nii taimekasvatuse kui ka mahepõllumajanduse nõuande all. Kokku on põlluraamatu nõustamise teenust kasutatud 301 korral (5,8% kogu toetatud nõuandeteenuse kordadest) 3 610 tunni ulatuses (3,7% toetatud nõuandeteenuse mahust).

Kuigi mahepõllumajandusalane nõuanne on eraldi nõuande liik, mille alast nõuannet on kasutatud 124 korral (2,3% kogu toetatud nõuandeteenuse kasutuse kordadest) 1 302 tunni ulatuses (1,3% toetatud nõuandeteenuse mahust), on tegelikkuses mahepõllumajandusalast nõuannet saadud ka teiste nõuande liikide raames. Enim saadi mahepõllumajandusalast nõuannet taimekasvatuse nõuande alt.

Järgnevalt on toodud nõuande sisu ülevaade nõuande liikide kaupa, v.a põllumajandussaaduste käitlemise nõuanne ja põllumajandustehnoloogiate alast nõuannet, kuna mõlemat nõuannet kasutati vastavalt kolm korda ja üks kord ning töotervishoiu ja tööohutuse nõuannet, kuna nõuannet kasutati vaid viis korda.

Loomakasvatuse nõuanne

Nõuandeteenuse detailsem kirjeldus puudus 25,1% juhtudest, mis on võrreldes teiste nõuande liikidega suhteliselt madal näitaja. 57,3% puhul oli toodud eraldi välja konkreetsed loomad, kelle tervishoiu, sigimise, söötmise (suvised ja talvised söödaratsiooni koostamine), pidamistingimuste või loomakasvatuse alustamise (sh tõugude valik) kohta saadi nõu. Piimakarja puhul saadi ka lüpsmisalast nõustamist. Lisaks kasutati konkreetsete loomade puhul tootmisandemete analüüsimise alast ja maheloomakasvatuse alast nõuannet. 13,4% tegevuste raames saadi ka sööda- või söötmisalast nõuannet ja 1,9% tegevuste raames tootmisandemete interpreteerimise alast nõuannet, kuid nõuande lühikirjelduses ei selgunud, mis loomi silmas peeti. Vähesel määral saadi nõuannet muudes valdkondades (2,7% taotlustest).

Taimakasvatuse nõuanne

Nõuandeteenuse detailsem kirjeldus puudus 43,7% juhtudest. 31,2% tegevuste raames saadi nõuannet põlluraamatu täitmisel, sh erinevate plaanide koostamisel ning toetuste taotluste koostamisel (peamiselt pindalatoetuse). Vähesemal määral saadi toetust ka põllukultuuride (peamiselt teravilja ja rapsi kasvatamise alane nõuanne, 5,0% tegevustest), heinamaa või karjamaa (peamiselt rajamise, hooldamise ja uuendamise alane nõuanne, 4,6%), mulla (peamiselt mullaproovide interpreteerimise alane nõuanne, 3,8%), köögivilja kasvatamise (3,1% tegevustest) ja toetuste taotluste koostamise alast nõuannet (1,5% tegevustest). Muu taimakasvatuse nõuande alla kuulusid peamiselt mitut taimakasvatuse valdkonda puudutavad nõuanded (7,1% tegevustest).

Finantsmajanduse nõuanne

Nõuandeteenuse detailsem kirjeldus puudus 36,6% juhtudest. 43,3% tegevuste raames saadi nõuannet MAK erinevatest meetmetest toetuse taotlemiseks vajalike dokumentide (peamiselt äriplaanide ja toetuse taotluse avalduse) koostamiseks. 17,9% tegevuste raames saadi nõuannet taotluse ja sinna juurde kuuluvate muude dokumentide koostamiseks (peamiselt äriplaanide koostamine finantsprognooside ja bilanssidega), kuid nõuandeteenuse sisust ei selgunud, kas koostatud dokumentidega taotletakse laenu või toetust. Vähesel määral oli nõuande kasutamise eesmärgiks kirjutatud ettevõtte tulemuslikkuse parandamine ning FIE vormistamine OÜks. Muu finantsmajanduse nõuande all märgiti peamiselt ettevõtte jätkusuutlikkuse hindamise, raamatupidamise ning maksunduses ja seadustes toimunud muudatuste alast nõuannet.

Ettevõtte majandamise nõuanne

Ettevõtte majandamise nõuanne sarnaneb sisult finantsmajandusnõuandega, kuid on eelkõige maaettevõtlike valdkonna nõuandeteenus. Nõuandeteenuse detailsem kirjeldus puudus 23,4% juhtudest, mis on võrreldes teiste nõuande liikidega küllaltki madal näitaja. 53,7% tegevuste raames saadi nõuannet MAK erinevatest meetmetest toetuse taotlemiseks vajalike dokumentide koostamiseks. 15,5% tegevuste raames saadi nõuannet taotluse ja sinna juurde kuuluvate dokumentide koostamiseks. Muu majandamise nõuande all märgiti peamiselt ettevõtte seniste tulemuste ja mitmekesistamise võimaluste analüüsimist ning lahenduste pakkumist.

Mahepõllumajandusalane nõuanne

Nõuandeteenuse detailsem kirjeldus puudus 36,3% juhtudest, mis on võrreldes teiste nõuande liikidega suhteliselt madal näitaja. 20,2% tegevuste raames saadi nõuannet põlluraamatu täitmisel, sh erinevate plaanide koostamisel. 16,1% nõuandest moodustas taimekasvatuse nõuanne (peamiselt nõuete täitmise alane nõustamine), 3,2% loomakasvatuse nõuanne ja 3,2% toetuste taotluste koostamise alane nõuanne. Muu mahepõllumajandusalase nõuande (21,0% tegevustest) raames pakuti peamiselt nii taime- kui ka loomakasvatuse nõuannet koos ning mahepõllumajandusega alustamise alast nõuannet.

Metsamajandamise nõuanne

Nõuandeteenuse detailsem kirjeldus puudus 58,6% juhtudest, mis on võrreldes teiste nõuande liikidega suhteliselt kõrge näitaja. Ülejäänud tegevustest (41,4%) moodustas metsa seisukorra üldise hinnangu andmine ja hooldamise alane nõuanne.

Mesindusnõuanne

Nõuandeteenuse detailsem kirjeldus puudus 45,0% juhtudest. Ülejäänud tegevustest (55,0%) moodustas mesila alustamise, arendamise ja laiendamise alane nõuanne.

Nõuetele vastavuse nõuete alane nõuanne

Nõuandeteenuse detailsem kirjeldus puudus 69,4% juhtudest, mis on võrreldes teiste nõuande liikidega suhteliselt kõrge näitaja. 25,6% nõuandest moodustas ettevõtte auditeerimine ja nõuetele vastavuse nõuete tutvustamine ja selgitamine. Ühe taotluse raames osutati põlluraamatu täitmise alast nõuannet. Muude tegevuste (4,6%) puhul pakuti peamiselt lambakasvatuse nõuete vastavuse nõuete alast nõustamist.

Keskkonna-, sh põllumajanduskeskkonna nõuanne

Nõuandeteenuse detailsem kirjeldus puudus 42,1% juhtudest. 28,9% tegevustest moodustas peamiselt keskkonnaalaste nõuete tutvustamine ja selgitamine. Ülejäänud juhtudel pakuti peamiselt sõnnikukäitlemise alast nõuannet.

59,3% osutatud nõuandeteenuse mahust (tundi) on kulunud eesmärgiga parandada ettevõtjate üldist tulemuslikkust ja hoida keskkonda, millest omakorda on 42,9% osutatud nõuandeteenuse mahust kulunud MAKi erinevatest meetmetest toetuste ning toetuste ja/või laenu taotluste koostamisele. 3,7% osutatud nõuandeteenuse mahust kulus põlluraamatu ja sinna juurde kuuluvate erinevate plaanide koostamisele ning 12,7% osutatud nõuandeteenuse mahust (59,3%-st) kulus väga erinevate eesmärkide saavutamiseks, mis toetab ettevõtjate üldise tulemuslikkuse paranemist koos informatsiooniga teadustulemustest erinevate tehnoloogiate osas, sh põhitegevuse muutmiseks ehk ümberkorraldamiseks või põhitegevuse laiendamiseks või bioloogilise mitmekesisuse säilitamise valdkonnas ning ettevõtte tegevuse vastavusse viimiseks erinevate nõuetega.

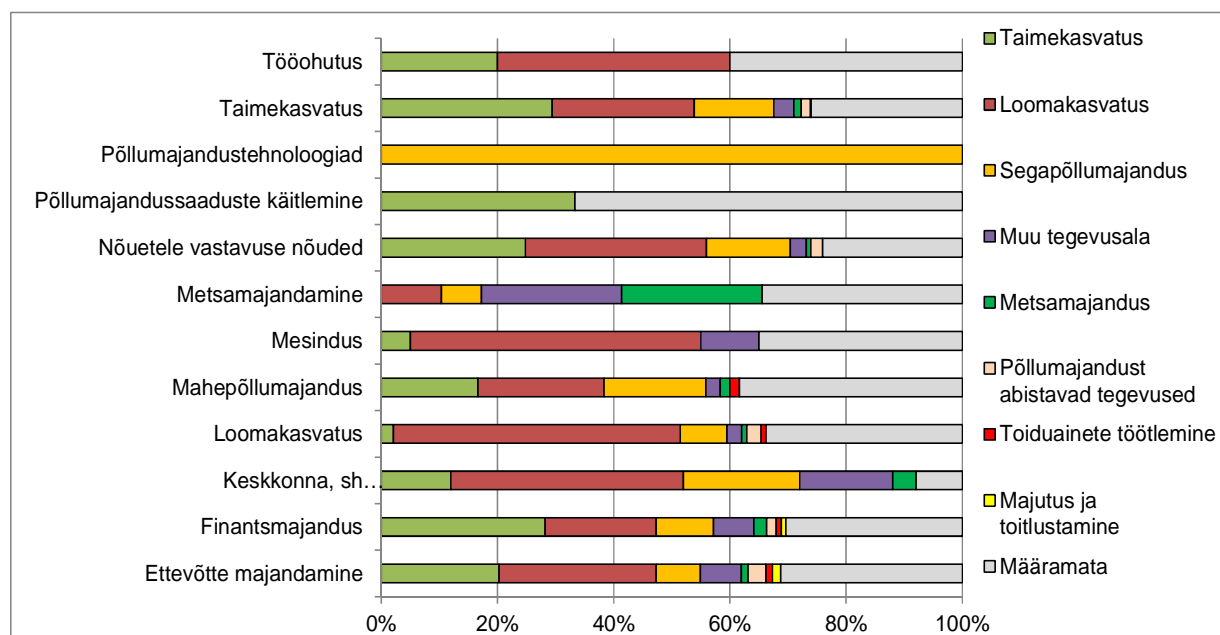
40,7% osutatud nõuandeteenuse mahu täpsem sisu ja eesmärk detailse kirjeldusena puudus, mis ei tähenda, et tegemist oleks olnud mitteväärtusliku nõuandega. Pigem pole täpselt teada, kas nõuandetoetust saadi alameetme 1.3.1 (tegevus 1) või 1.3.2 (tegevus 2) eesmärke arvesse võttes või hoopis mõnel muul eesmärgil.

Kogu nõuandele kulunud tundide mahust (98,5 tuhat tundi) kulus majandusnõuandele (so finantsmajandus, ettevõtte majandamine, teiste valdkondade toetuse taotluse koostamine) 68,7 tundi, moodustades kogu tundide mahust 69,7%. Kõigi valdkondade toetuse taotluse koostamiseks ja laenu ja/või taotluse koostamiseks kulus 42,3 tundi ehk 42,9% kogu nõuandele kulunud tundide mahust.

3.2. NÕUANNE JA TOETUSE SAAJATE TEGEVUSALA

Nõuandetoetuse saajate põhitegevusala varieerub suures ulatuses, siia kuuluvad nii põllumajandustootjad kui ka muude tegevusalade esindajad. Võttes aluseks toetuse saajate põhitegevusala (EMTAK 2008), jaguneb 63,3% toetuse saajaid põllumajanduse, metsamajanduse ja kalapüügi tegevusalagruppi, sellest omakorda moodustasid taimekasvatajad 25,8%, loomakasvatajad 23,1%, segapõllumajandusega tegelevad toetuse saajad 10,8% ning metsamajandusega, põllumajandust abistava tegevusega ning kalapüügi ja vesiviljelusega alla 2%. Analüüsi aluseks olevate andmete osas oli küllaltki suurel osal (29,5%) toetuse saajal tegevusala määramata ning tegemist oli üldjuhul FIEdega.

Vaadeldes toetatud tegevusi ja toetuse saajate põhitegevusala, siis kõige enam ühtib nii toetuse saaja nõuande liik kui ka ettevõtte tegevusala loomakasvatajatel nõuandega loomakasvatus. Seega suurema osa (49,4%) loomakasvatuse nõuande toetuse saajatest olid just loomakasvatajad. Loomakasvatajad domineerivad ka mesinduse ja töötervishoiu ja tööohutuse alase nõuande osas – vastavalt nõuandele moodustasid 50,0% ja 40,0% vastava nõuande liigi toetuse saajatest. (Joonis 8)



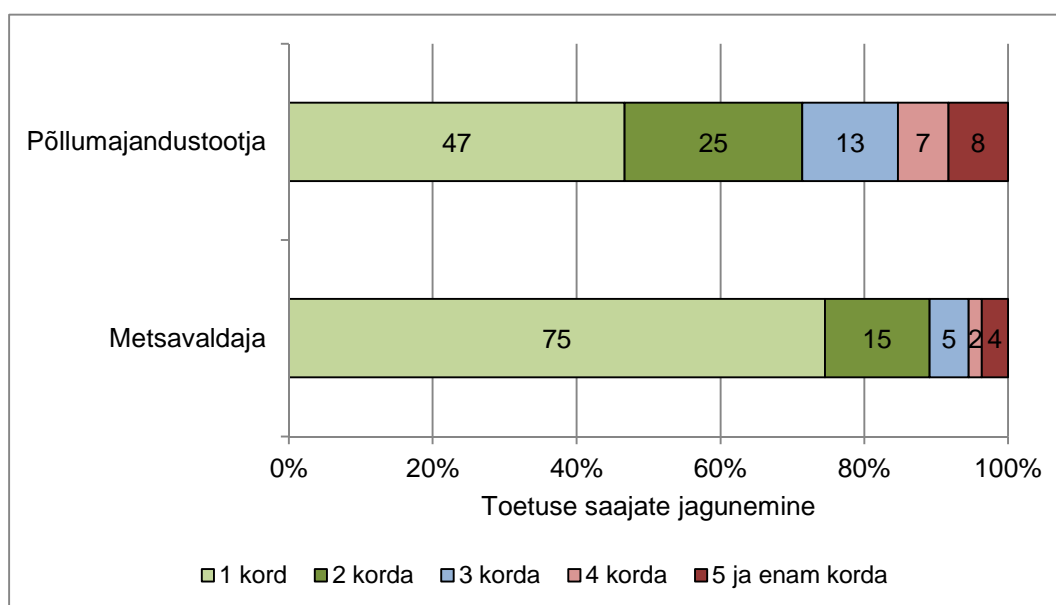
Joonis 8. Toetuse saajate jagunemine toetatud nõuandeteenuse ja toetuse saajate tegevusala (EMTAK 2008) lõikes, osakaal (%)

Mõnevõrra suuremat ühtivust nõuande liigi ja toetuse saaja tegevusala osas võib leida ka metsamajanduse osas, kus 24,1% metsamajandusnõuannet kasutanud toetuse saajatest tegutsevad metsandusvaldkonnas. Samas on metsamajandusnõuannet sama suures osas

(24,1%) võrreldes metsamajandajatega kasutanud ka muu tegevusala⁷ nagu kinnisvaraalne tegevuse ja kutse-, teadus- ja tehnikaalne tegevuse esindajad. (Joonis 8)

3.3. NÕUANDETOETUSE KASUTAMISE SAGEDUS

Nõuandetoetuse saajaid oli vaadeldaval perioodil kokku 2 406 erinevat ettevõtjat/isikut, kellest 97,7% (2 351 isikut) olid põllumajandustootjad. Veidi rohkem kui pooled (53,3%) põllumajandustootjad said nõuandetoetust rohkem kui kaks korda ja 46,7% põllumajandustootjaid said nõuandetoetust ühe korra. 8,3% põllumajandustootjaid said nõuandetoetust vaadeldaval perioodil enam kui viis korda. (Joonis 9) Kaks ettevõtjat said toetust maksimaalselt 13 korda.



Joonis 9. Nõuande toetuse saajate jagunemine vastavalt nõuande kasutamise kordade arvule, %

Toetuse saajatest oli erametsa valdajaid 2,3% ehk 55 erinevat isikut. Vaadeldaval perioodil sai keskmiselt erametsa valdaja toetust üks kord ehk 74,5% toetuse saajatest sai nõuandetoetust üks kord, 14,5% kaks ja enam korda. Kaks toetuse saajat said toetust maksimaalselt viis korda.

Põllumajandustootjatele kuulus 98,6% heakskiidetud taotlustest, 97,9% määratud toetuse summast ja 98,0% nõuandeteenusele kulunud tundide mahust. Samas keskmine määratud toetuse summa ja kasutatud tundide arv põllumajandustootjate ja erametsa valdajate osas niivõrd ei erine. Keskmiselt määrati põllumajandustootjale toetust 1 342 eurot (mediaan 1 031

⁷ Muu tegevusala gruppi kuuluvad tegevusalad nagu ehitus; energia varustamine; haldus ja abitegevus; haridus; hulgi- ja jaekaubandus; jahindus; kalapüük ja vesiviljelus; kinnisvaraalne tegevus; kunst, meelelahutus ja vaba aeg; kutse-, teadus- ja tehnikaalne tegevus; muu töötlemine; muud teenindavad tegevused; mäetööstus; veevarustus, kanalisatsioon, jäätme- ja saastekäitlus; veondus ja laondus.

eurot), kasutades keskmiselt 41,0 tundi nõuande teenust. Erametsa valdajale määrati toetust keskmiselt 1 332 eurot (mediaan 1 248 eurot) ning nõuandele kulunud aeg oli keskmiselt 40,2 tundi. (Tabel 9)

Tabel 9. Määratud toetuse summa ja kasutatud tundide arvu jagunemine toetuse saajate tegevusalade lõikes

Tegevusala	Toetuse saajate arv	Heakskiidetud taotluste arv kokku	Määratud toetuse summa, eurot	Keskmine määratud toetus toetuse saaja kohta, eurot	Kasutatud tundide arv kokku, h	Keskmine kasutatud tunnid toetuse saaja kohta, h
Põllumajandustootja	2 351	5 026	3 153 954	1 342	96 299	41,0
Erametsa valdaja	55	80	77 793	1 414	2 212	40,2
KOKKU	2 406	5 106	3 231 747	1 343	98 511	40,9

4. KONSULENTIDE KASUTAMINE

4.1. NÕUANDETEENUST OSUTANUD KONSULENTIDE TÖÖMAHT

Põllumajandustootjatele ja erametsa valdajatele nõuandeteenust pakkuvad kutsetunnistusega konsulendid on koondatud nõuandekeskuste juurde. Nõuandekeskustega ühinenud konsulentidest enamus on orienteeritud põllumajandustootjatele nõuandeteenuse pakkumisele. Nõuandekeskustega on ühinenud vaid üksikud metsanduslikku nõuannet pakkuvad konsulendid, kuna metsanduslikku nõuannet pakutakse peamiselt metsaühistutes tegutsevate konsulentide kaudu, kelle tegevust koordineerib ja toetab alates 2001. aastast SA Erametsakeskus.

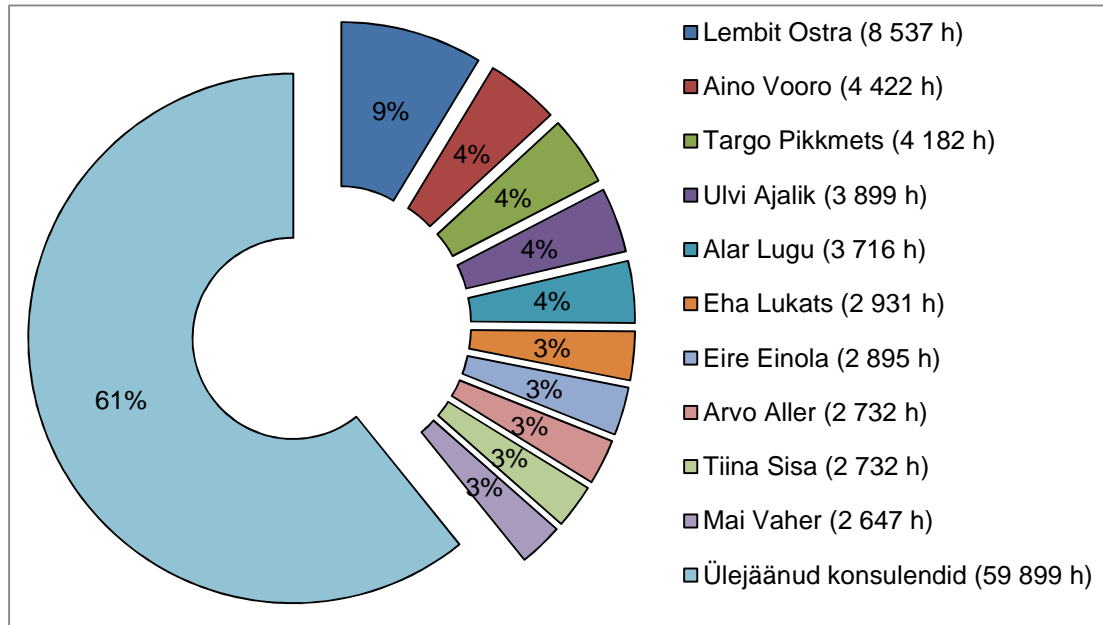
Nõuandetoetuse taotleja kirjutab toetuse avaldusele nõuandeteenust osutanud konsulendi ja nõuandekeskuse nime, kuhu konsulent kuulub. Järgnevalt analüüsiti konsulentide töömahtu, nõustamise valdkondi ja piirkondi ning millise nõuandekeskuse juurde konsulent kuulus. Konsulentide töömahu ja valdkonna määramise aluseks olid heakskiidetud nõuandetoetuste taotlused (seisuga 30.06.2013) ning konsulentide tegutsemise piirkond ja nõuandekeskus saadi Eesti Põllu- ja Maamajanduse Nõuandeteenistuse lehelt (seisuga 17.09.2013).

Heakskiidetud taotluste alusel oli vaadeldaval perioodil nõuandeteenust osutanud 105 nõuandekeskuste juures tegutsenud konsulenti, kellest 93 konsulenti tegutsesid rakendamistulemuste analüüsi koostamise hetkel endiselt nõuandekeskuste juures (ülejäanud 12 konsulenti enam nõuandekeskusega seotud ei olnud). Nõuandeteenust osutanud konsulendid nõustasid põllumajandustootjaid ja erametsa valdajaid kokku 98 511 tunni ulatuses. Keskmiselt (mediaan) kestis nõustamine ühe taotluse raames 17,0 tundi.

Osutatud nõuandeteenuse mahu alusel oli vaadeldaval perioodil kümme kõige aktiivsemat konsulenti nõustanud põllumajandustootjaid ja erametsa valdajaid 38,6 tuhande tunni ulatuses, mis moodustas 39,2% kogu osutatud nõuandeteenuse mahust (Joonis 10). Ülejäänud 95 konsulenti osutasid 59,9 tuhande tunni ulatuses nõuannet, mis moodustas 60,8% nõuandeteenuse mahust. Kui kümne kõige aktiivsema konsulentide hulka lisada aktiivsusest järgmised kümme konsulenti (moodustades esikakskümmend), siis 20 kõige aktiivsema konsulendi töömaht moodustas 61,7% kogu osutatud töömahust (60,8 tuhat tundi). Sama meetodika alusel liites juurde järgmised kümme konsulenti (esikolmkümmend), siis 30 kõige aktiivsema konsulendi töömaht moodustas 74,2% (73,1 tuhat tundi), 40 kõige aktiivsema konsulendi (esinelikümmend) töömaht moodustas 83,3% (82,1 tuhat tundi) ja 50 kõige aktiivsema konsulendi (esiviiskümmend) töömaht moodustas 90,3% (89,1 tuhat tundi) kogu osutatud nõuandeteenuse mahust.

Kümne kõige aktiivsema ja ülejäänud konsulentide keskmine (mediaan) töötundide maht taotluse kohta erines 1,4 korda ehk kümne kõige aktiivsema konsulendi nõuandeteenuse maht taotluse kohta oli keskmiselt (mediaan) 24,4 tundi ning ülejäänud 95 konsulendi

nõuandeteenuse maht oli keskmiselt (mediaan) 17,8 tundi heakskiidetud taotluse kohta. Aktiivsem konsulent nõuandeteenuse kestuse alusel oli Lembit Ostra (8 537 tundi nõustamist) ning vähem aktiivsemad oli Kaie Järveots (kaks tundi nõustamist). Ülejäänud konsulentide nimed ja osutatud nõuandeteenuse maht on toodud lisa 1.

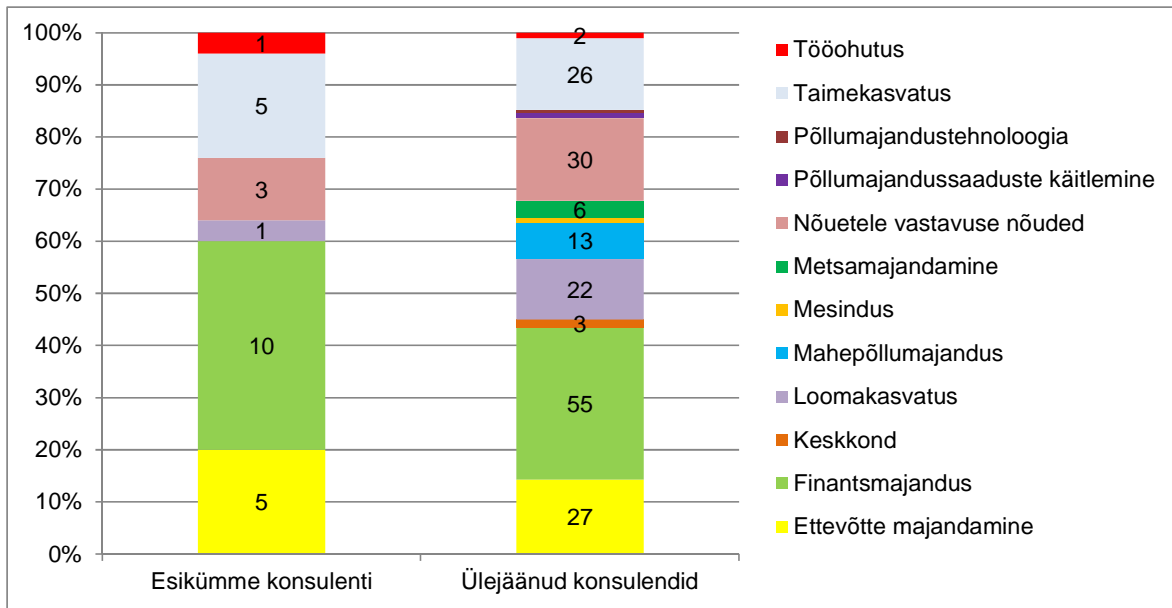


Joonis 10. MAK meetme 1.3 raames osutatud nõuandeteenuse maht kümne aktiivsema ning ülejäänud konsulentide lõikes, %

Järgnevalt on vaadeldud konsulentide valdkondi, milles nad on meetme 1.3 raames nõustamist osutanud ning nõustamispiirkondi, kus ja nõuandekeskusi, mille juures nad tegutsesid. Analüüsi kaastati rakendamistulemuste analüüsi koostamise momendil nõuandekeskuste juurde koondunud ja meetme 1.3 raames nõuannet ostutanud konsulendid. Keskmiselt (mediaan) osutas konsulent nõuandeteenust kahes valdkonnas ja keskmiselt (mediaan) neljas maakonnas.

Põllumajandustootjaid ja erametsa valdajaid nõustanud konsulendid osutasid nõuannet 12 erinevas valdkonnas. 61,9% konsulentidest osutasid finantsmajandus-, 31,4% nõuetele vastavuse nõuete alast, 30,5% ettevõtte majandamise alast, 29,5% taimekasvatuse nõuannet.

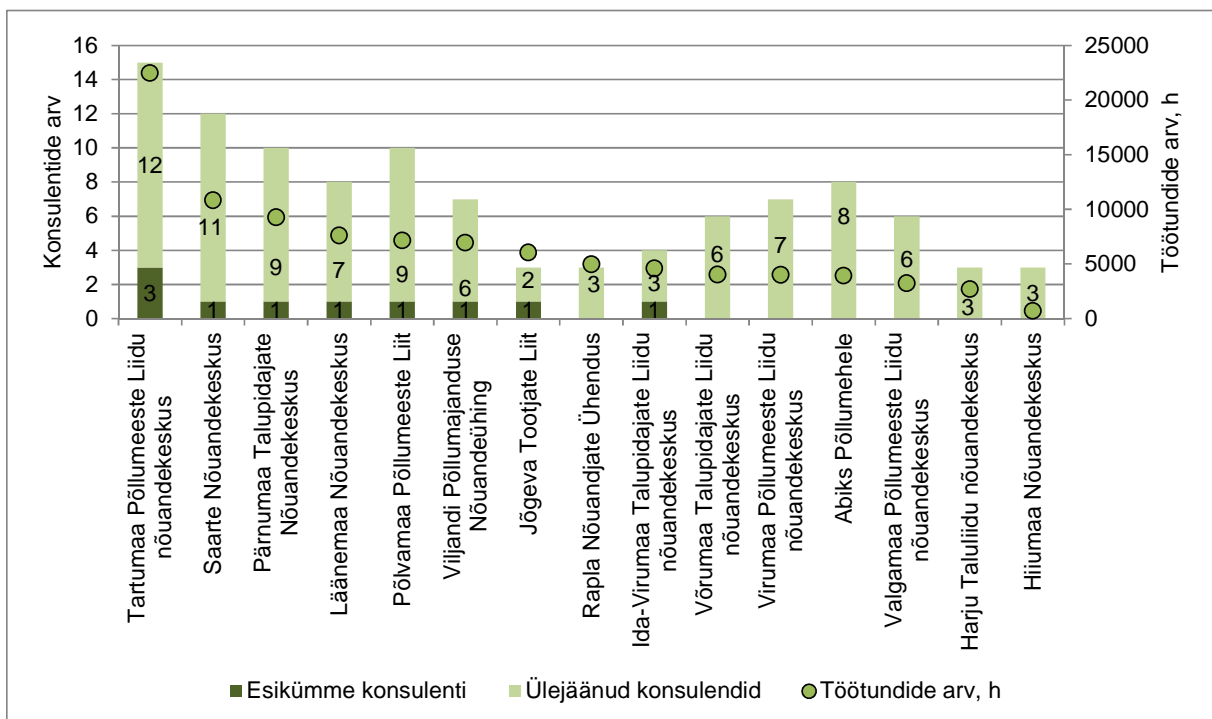
Joonisel 11 on toodud kümne kõige aktiivsema ja ülejäänud konsulentide nõustamisvaldkondade võrdlused. Kõige aktiivsemad konsulendid osutasid nõustamist vaid kuues valdkonnas, keskmiselt (mediaan) 3 valdkonnas. Neist kõik osutasid finantsmajandus-, 50,0% ettevõtte majandamise, 50,0% taimekasvatuse nõuannet ja 30,0% nõuetele vastavuse nõuete alast nõuannet. Üks konsulent osutas loomakasvatuse- ning üks töötervishoiu ja tööohutuse nõuannet. Ülejäänud 84 konsulenti osutasid nõustamist 12 erinevas valdkonnas, keskmiselt (mediaan) 2 valdkonnas.



Joonis 11. Nõuandeteenuse osutamine nõuande valdkondade lõikes esikümme (N=10) ja ülejäänud konsulentide (N=95) võrdluses (tulpadel konsulentide arv)

Aktiivne konsulent osutab nõustamisteenust võimalikult paljude maakondade põllumajandustootjatele ja seda mitmes valdkonnas, mis puudutab eelkõige ettevõtte majanduslikku poolt.

Nõuandekeskuste lõikes kasutatud konsulentide arv erineb kuni viis korda ning kasutatud konsulentide poolt osutatud nõuandeteenuse maht kuni 32 korda (Joonis 12).

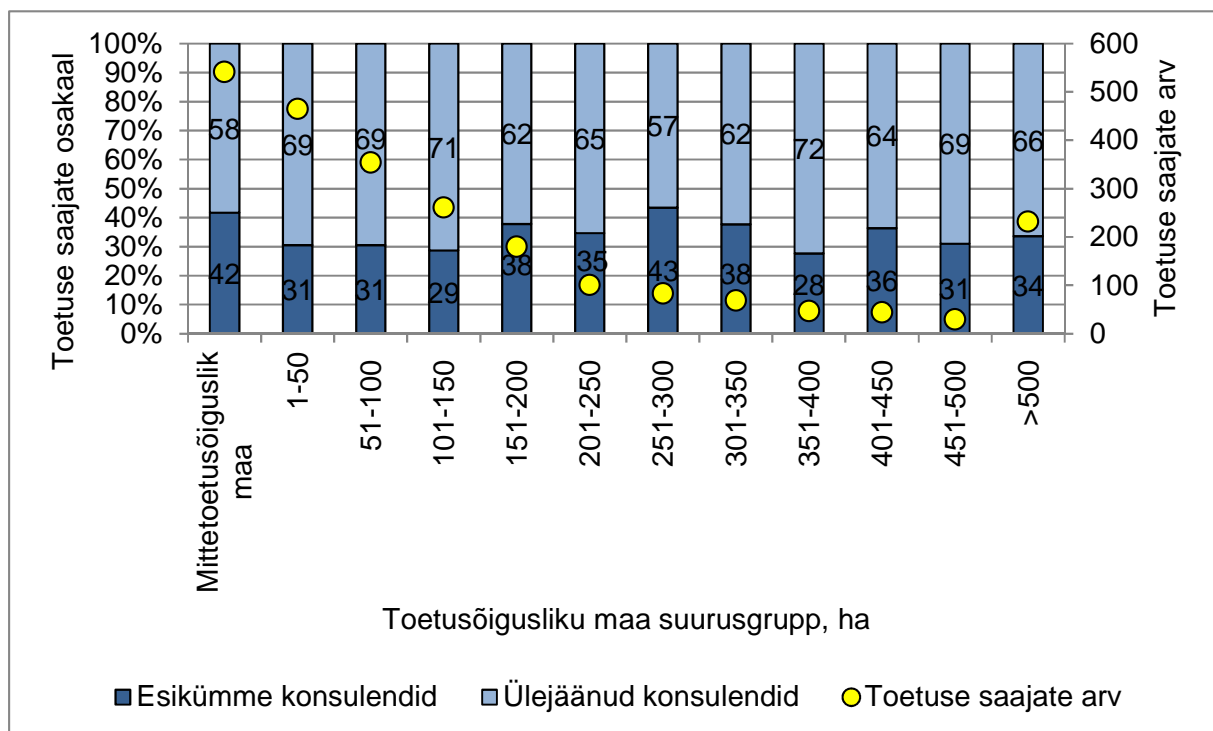


Joonis 12. Nõuandeteenust osutanud konsulentide arv ja töötunnid nõuandekeskuste lõikes

Aktiivsemad toetatava nõuandeteenuse osutajad tegutsesid Tartumaa Põllumeeste Liidu kaudu, kus nõuandteenust oli vaadeldaval perioodil osutanud 15 konsulenti 22,3 tuhande tunni ulatuses ning passiivsemad nõuandeteenuse osutajad tegutsesid Hiiumaa Nõuandekeskuse kaudu, kus nõuandeteenust oli osutanud kolm konsulenti 700 tunni ulatuses. Osutatud nõuandeteenuse mahu alusel aktiivsemad konsulendid (esikümme konsulenti) kuulusid kaheksa nõuandekeskuse juurde: Tartumaa Põllumeeste Liit (kolm konsulenti), Pärnumaa Talupidajate Nõuandekeskus (üks konsulent), Saarte Nõuandekeskus (üks konsulent), Läänemaa Nõuandekeskus (üks konsulent), Põlvamaa Põllumeeste Liit (üks konsulent), Viljandimaa Põllumajanduse Nõuandeühing (üks konsulent), Ida-Virumaa Talupidajate Liidu nõuandekeskus (üks konsulent) ja Jõgeva Tootjate Liit (üks konsulent).

4.2. KONSULENDI TÖÖMAHT JA TOETUSE SAAJA SUURUS

Seoseid aktiivseimate (esikümme konsulenti) konsulentidega ning ülejäänud konsulentidega püüti leida toetuse saaja toetusõigusliku maa ja loomade arvu osas. Esikümme konsulenti (kelle töömaht moodustas kogu nõuandeteenuse mahust 39,2%) on kõige enam nõustanud toetuse saajate arvu poolest mittetoetusõigusliku maaga (vt ptk 2.3.) toetuse saajaid (226 toetuse saajat) ning ülejäänud konsulendid on kõige enam nõustanud toetuse saajaid, kes kuuluvad toetusõigusliku maa suurusgruppi 1-50 (323 toetuse saajat).

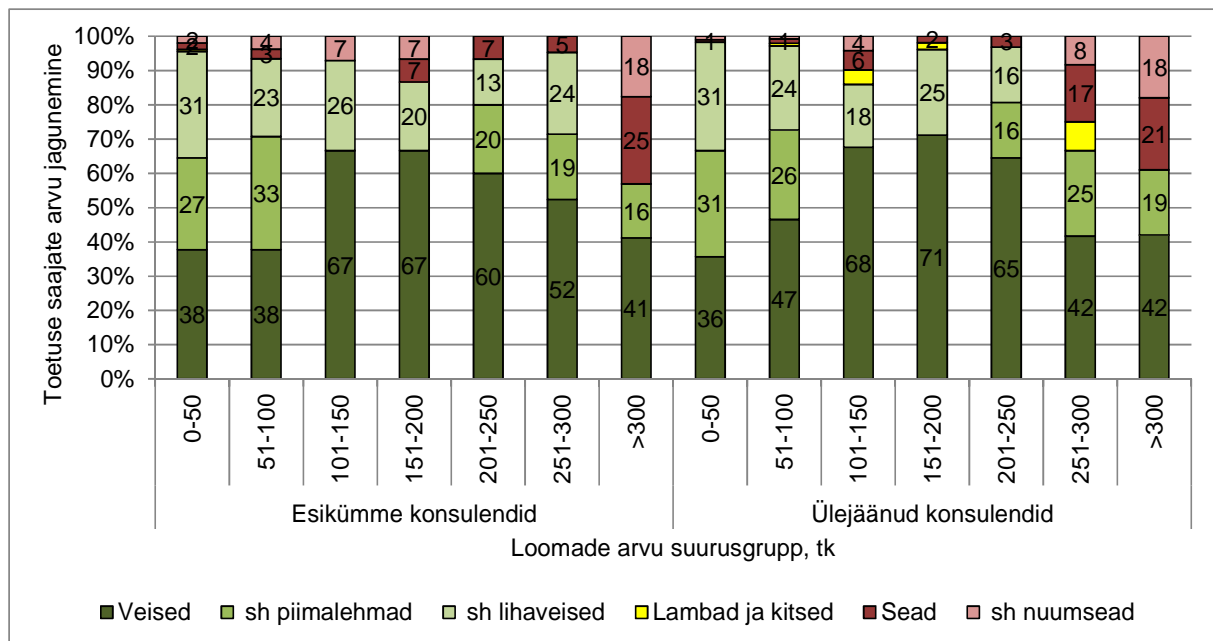


Joonis 13. Toetuse saajate arvu jagunemine aktiivseimate konsulentide ja ülejäänud konsulentide (nõuandeteenuse tundide alusel) ning toetusõigusliku ja mittetoetusõigusliku maa suurusgruppide lõikes, %

Jättes välja mittetoetusõigusliku maaga toetuse saajad ning võttes arvesse konkreetse toetusõigusliku maa suurusgrupi jagunemise, on aktiivsemad konsulendid nõustanud mõnevõrra rohkem selliseid toetuse saajaid, kes kuuluvad nõ keskmisesse suurusgruppi ehk 251-300 hektarit. (Joonis 13)

Ülejäänud konsulendid on mõnevõrra rohkem nõustanud (võttes arvesse toetuse saajate jagunemist konkreetse suurusgrupi lõikes) toetuse saajaid, kes kuulusid suurusgruppi 351-400 hektarit (Joonis 13) Seega otsene seos puudub. Ka korrelatsioonanalüüsi käigus selgus, et otsene seos konsulendil kulunud töömahu konkreetse toetuse saaja ja tema toetusõigusliku maa suuruse osas oli väike ($r=0,25$).

Toetuse saajate loomade arvu alusel kuuluvad toetuse saajad suurem osa suurusgruppi 0-50 looma, seda nii aktiivseimate konsulentide kui ka ülejäänud konsulentide lõikes. Vaadeldes konkreetse suurusgrupi toetuse saajate jagunemist looma liikide ning konsulentide aktiivsuse lõikes, siis olulist erinevust ei esine. Veisekasvatusega (sh piimalehmad, lihaved) tegelevate ettevõtjate arv on suurim igas loomade arvu suurusgrupis. Kõige enam on veisekasvatajaid 0-50 loomade arvu suurusgrupis ja kõige vähem üle 300 loomade arvu suurusgrupis. (Joonis 14)



Joonis 14. Toetuse saajate arvu jagunemine aktiivseimate konsulentide ja ülejäänud konsulentide (nõuandeteenuse tundide alusel) ning loomade arvu suurusgruppide lõikes, %

KOKKUVÕTE

Meetme 1.3 „Nõuandesüsteemi ja –teenuste toetamine“ nõuandetoetuse rakendamistulemuste analüüsi ülesanne oli anda ülevaade nõuandetoetuse tegevustest nõuande liikide lühikirjelduse alusel, analüüsida nõuandeteenuse osutamise aega, nõuandetoetuse saamise sagedust ning anda ülevaade nõuandeteenuse raames kasutatud aktiivsematest konsulentidest ja nende tegutsemise valdkondadest toetatud nõuandeteenuse alusel. Rakendamistulemuste analüüs kajastab meetme 1.3 tegevuse 1 ja tegevuse 2 rakendumist perioodil 02.01.2008–30.06.2013. Rakendamistulemuste analüüsi momendiks oli tegevuse 1 raames käimas VI taotlusvoor ning tegevuse 2 raames III taotlusvoor.

Põllumajandusettevõtjad ja erametsa valdajad esitasid tegevuse 1 hulka kuuluvate nõuande liikide toetuse saamiseks kuues taotlusvoorus kokku 4 907 taotlust, millest heakskiidu sai 4 836 taotlust. Toetust taotleti 3,01 mln euro, millest määrati 2,97 mln euro ulatuses. I kuni VI taotlusvooru lõikes heakskiidetud taotluste arv ja määratud toetus moodustas 98,9% esitatud taotluste arvust ja taotletud toetusest. Nõuandetoetuse tegevuse 2 raames esitati kolmes taotlusvoorus kokku 330 taotlust, millest heakskiidu sai 325 taotlust. Toetust taotleti 268,1 tuhande euro ja saadi 160,2 tuhande euro ulatuses. Nii I kui ka II taotlusvoorus esitatud taotlused said kõik heakskiidu ning kõikidele taotlustele määrati ka taotletud toetussumma. Tegevus 1 raames oli taotlusvoorude lõikes taotluste arv vähenenud, samas toetuse summa ja nõuandele kulunud aeg suurenenud, samas tegevus 2 raames oli nii toetuse summa, taotluste arv kui ka nõuandele kulunud maht vähenenud. Toetust on välja makstud vaadeldaval perioodil tegevus 1 ja tegevus 2 osas vastavalt 99,3% ja 97,0%.

Tegevuse 1 raames sai toetust 2 358 ja tegevuse 2 raames 280 isikut. Juriidilise vormi alusel nõuandetoetuse tegevuse 1 ja tegevuse 2 veidi üle 1/2 toetuse saajatest olid füüsilisest isikust ettevõtjad. 97,7% tegevuse 1 nõuandetoetuse saajatest olid põllumajandustootjad ja 2,3% erametsa valdajad. 99,3% tegevuse 2 nõuandetoetuse saajatest olid põllumajandustootjad ja 0,7 % erametsa valdajad. Müügitulu alusel kuulusid 98,5% toetuse saajaid mikro suurusega ettevõtete gruppi.

Põhitegevusala (EMTAK 2008) alusel kuuluvad 63,3% toetuse saajaid põllumajanduse, metsamajanduse ja kalapüügi tegevusalagruppi, sellest omakorda moodustasid taimekasvatajad 25,8%, loomakasvatajad 23,1%, segapõllumajandusega tegelevad toetuse saajad 10,8% ning metsamajandusega, põllumajandust abistava tegevusega ning kalapüügi ja vesiviljelusega alla 2%. Toetatavate tegevuste ja toetuse saajate põhitegevusala osas ühtis nii toetuse saaja nõuandeliik kui ka tegevusala kõige enam loomakasvatajatel (nõuandeliik loomakasvatus). Loomakasvatajad domineerisid ka teiste nõuande liikide lõikes nagu mesinduse ja töötervishoiu ja tööohutuse alase nõuande

Tegevuse 1 ja tegevuse 2 raames oli võimalik toetust saada 17 erinevale nõuandeliigile. Toetust kasutati 12 erineva nõuandeliigi saamiseks ning toetust põllumajandushoone

ehitamise, maaparandus-, bioenergia või biomassi, loomade heaolu, inimeste ja loomade tervishoiu ning taimetervise alase nõuande jaoks ei ole kasutatud. Põllumajandustootjad kasutasid toetust 12 ja erametsa valdajad kuue erineva nõuande liigi saamiseks.

Heakskiidetud 5 106 taotluse raames saadi toetust 5 308 nõuandeteenuse liigile. Keskmiselt saadi toetust ühe taotluse raames 1,04 nõuande liigile. Kõige sagedamini kasutati finantsmajandusalast nõuannet (3 104 korda, 59,0% nõuandeteenuse kordadest) ja kõige vähem põllumajandustehnoloogiate alast nõuannet (üks kord). Nõuandeteenust kasutati 98 511 tunni ulatuses. Kõige rohkem kasutati finantsmajandusalast nõuannet (61 604tundi) ja kõige vähem põllumajandustehnoloogiate alast nõuannet (33 tundi). Keskmiselt (mediaan) kulus nõuandeteenuse saamisele 17 tundi.

Nõuandetoetuse sisu detailse kirjelduse grupeerimisel ja saadud tulemuste analüüsimisel selgus, et 59,3% osutatud nõuandeteenuse mahust kulus eesmärgiga parandada ettevõtjate üldist tulemuslikkust ja hoida keskkonda. 40,7% osutatud nõuandeteenuse mahu täpsem sisu ja eesmärk detailse kirjeldusena puudus.

Rohkem kui pooled põllumajandustootjad said nõuandetoetust rohkem kui kaks korda ning keskmiselt sai erametsa valdaja toetust üks kord. Põllumajandustootjatele kuulus 98,6% heakskiidetud taotlustest, 97,9% määratud toetuse summast ja 98,0% nõuandeteenusele kulunud tundide mahust. Samas keskmine määratud toetuse summa ja kasutatud tundide arv põllumajandustootjate ja erametsa valdajate osas niivõrd ei erinenud. Keskmiselt määrati põllumajandustootjale toetust 1 342 eurot, kasutades keskmiselt 41,0 tundi nõuande teenust. Erametsa valdajale määrati toetust keskmiselt 1 414 eurot ning nõuandele kulunud aeg oli keskmiselt 40,2 tundi.

Põllumajandustootjatele ja erametsa valdajatele nõuandeteenust pakkuvad konsulendid on koondatud nõuandekeskuste juurde. Heakskiidetud taotluste alusel on MAK programmiperioodil nõuandeteenust osutanud 105 nõuandekeskuste juures tegutsenud konsulenti, kellest 12 konsulenti enam nõuandekeskustega seotud ei ole. Osutatud nõuandeteenuse mahu alusel kümme kõige aktiivsemat konsulenti on nõustanud põllumajandustootjaid ja erametsa valdajaid üle 308,6 tuhande tunni ulatuses, mis moodustas 39,2% kogu osutatud nõuandeteenuse mahust. Ülejäänud 95 konsulenti osutasid 59,9 tuhande tunni ulatuses nõuannet, mis moodustas 60,8% nõuandeteenuse mahust.

Konsulendid osutasid nõuannet 12 erinevas valdkonnas. Keskmiselt (mediaan) osutas konsulent nõustamisteenust 2 valdkonnas. Kõige aktiivsemad konsulendid osutasid nõustamist kuues valdkonnas, keskmiselt (mediaan) 3 valdkonnas. Neist kõik osutasid finantsmajandusnõuannet. Ülejäänud konsulendid osutasid nõustamist 12 erinevas valdkonnas, keskmiselt (mediaan) 2 valdkonnas.

KASUTATUD MATERJAL

1. Eesti maaelu arengukava 2007–2013 [<http://www.agri.ee/public/07.2012.pdf>] (13.09.2013)
2. Ettevõtjate arv põllumajanduse, metsanduse ja kalapüügi sektoris. ER021: Statistilisse profiili kuuluvad ettevõtted tegevusala (EMTAK 2008) järgi. Majandusüksused. Majandus, 2013. [<http://pub.stat.ee/>] (09.09.2013)
3. Komisjoni määrus (EÜ) nr 800/2008. Euroopa Liidu Teataja L 214/3 [<http://eur-lex.europa.eu/LexUriServ/LexUriServ.do?uri=OJ:L:2008:214:0003:0047:et:PDF>] (10.09.2013)
4. Leia konsulent. [<http://www.pikk.ee/nouandeteenistus/konsulendid/leia-konsulent>] (17.09.2013)

Lisa 1.

MAK perioodil nõuandekeskuste juures tegutsevate konsulentide pingerida konsulentide töötundide arvu ja valdkonna alusel (seisuga 30.06.2013) ning konsulentide nõustamise piirkond ja nõuandekeskus (Eesti Põllu- ja Maamajanduse Nõuandeteenistuse andmetel seisuga 17.09.2013)

Jrk nr	Konsulent	Töö-tunnid , h	Valdkond	Piirkond	Nõuandekeskus
1	Lembit Ostra	8537	Maaettevõtlus ja finantsmajandus, Nõuetele vastavus, Töötervishoid ja tööohutus	Tartumaa	Tartumaa Põllumeeste Liidu nõuandekeskus
2	Aino Vooro	4422	Maaettevõtlus ja finantsmajandus, Töötervishoid ja tööohutus	Tartumaa	Tartumaa Põllumeeste Liidu nõuandekeskus
3	Targo Pikk mets	4182	Taimekasvatus, Loomakasvatus (lihavedeikasvatus), Maaettevõtlus ja finantsmajandus, Nõuetele vastavus, Töötervishoid ja tööohutus	Pärnumaa	Läänemaa Nõuandekeskus
4	Ulvi Ajalik	3899	Maaettevõtlus ja finantsmajandus, Nõuetele vastavus, Töötervishoid ja tööohutus	Põlvamaa	Põlvamaa Põllumeeste Liit
5	Alar Lugu	3716	Maaettevõtlus ja finantsmajandus, Taimekasvatus	Pärnumaa	Pärnumaa Talupidajate Nõuandekeskus
6	Eha Lukats	2931	Maaettevõtlus ja finantsmajandus	Jõgevamaa	Jõgeva Tootjate Liit
7	Eire Einola	2895	Maaettevõtlus ja finantsmajandus, Nõuetele vastavus	Tartumaa	Tartumaa Põllumeeste Liidu nõuandekeskus
8	Arvo Aller	2732	Maaettevõtlus ja finantsmajandus, Taimekasvatus	Ida-Virumaa	Ida-Virumaa Talupidajate Liidu nõuandekeskus
9	Tiina Sisa	2652	Maaettevõtlus ja finantsmajandus	Viljandimaa	Viljandi Põllumajanduse Nõuandehing
10	Mai Vaher	2647	Maaettevõtlus ja finantsmajandus, Nõuetele vastavus, Töötervishoid ja tööohutus	Saaremaa	Saarte Nõuandekeskus
11	Olavy Sülla	2608	Maaettevõtlus ja finantsmajandus, Nõuetele vastavus	Pärnumaa	Pärnumaa Talupidajate Nõuandekeskus

Jrk nr	Konsulent	Töö-tunnid , h	Valdkond	Piirkond	Nõuandekeskus
12	Liia Lust	2601	Maaettevõtlus ja finantsmajandus, Kogukonna areng, Nõuetele vastavus, Töötervishoid ja tööohutus	Jõgevamaa	Jõgeva Tootjate Liit
13	Alvar Timmi	2574	Maaettevõtlus ja finantsmajandus, Loomakasvatus, Nõuetele vastavus	Raplamaa	Rapla Nõuandjate Ühendus
14	Sirje Madisson	2447	Maaettevõtlus ja finantsmajandus, Nõuetele vastavus, Töötervishoid ja tööohutus	Võrumaa	Võrumaa Talupidajate Liidu nõuandekeskus
15	Lilia Kulli	2375	Taimakasvatus, Mahetaimekasvatus, Nõuetele vastavus, Töötervishoid ja tööohutus	Raplamaa	Rapla Nõuandjate Ühendus
16	Kristo Kiiker	2142	Keskkonnakaitse ja loodushoid, Maaettevõtlus ja finantsmajandus, Kogukonna areng	Saaremaa	Saarte Nõuandekeskus
17	Jekaterina Näalik	1950	Taimakasvatus, Nõuetele vastavus, Töötervishoid ja tööohutus	Saaremaa	Saarte Nõuandekeskus
18	Jüri Mets	1911	Loomakasvatus, Maheloomakasvatus, Nõuetele vastavus, Töötervishoid ja tööohutus	Tartumaa	Viljandi Põllumajanduse Nõuandeühing
19	Hillar Kalda	1775	Loomakasvatus (lamba- ja kitsekasvatus), Mesindus, Nõuetele vastavus	Jõgevamaa	Tartumaa Põllumeeste Liidu nõuandekeskus
20	Heli Salf	1774	Maaettevõtlus ja finantsmajandus	Põlvamaa	Põlvamaa Põllumeeste Liit
21	Aire Tafenau	1480	Maaettevõtlus ja finantsmajandus, Töötervishoid ja tööohutus	Lääne-Virumaa	Virumaa Põllumeeste Liidu nõuandekeskus
22	Tiiu Kohu	1395	Taimakasvatus, Mahetaimekasvatus, Nõuetele vastavus	Läänemaa	Läänemaa Nõuandekeskus

Jrk nr	Konsulent	Töö-tunnid , h	Valdkond	Piirkond	Nõuandekeskus
23	Vello Ilves	1361	Loomakasvatus, Maaettevõtlus ja finantsmajandus, Maheloomakasvatus (linnukasvatus), Nõuetele vastavus, Töötervishoid ja tööohutus	Harjumaa	Harju Taluliidu nõuandekeskus
24	Laine Kallaste	1313	Taimikasvatus, Mahetaimekasvatus, Nõuetele vastavus, Töötervishoid ja tööohutus	Pärnumaa	Harju Taluliidu nõuandekeskus
25	Karin Hüva	1244	Taimikasvatus, Mahetaimekasvatus, Nõuetele vastavus, Töötervishoid ja tööohutus	Viljandimaa	Viljandi Põllumajanduse Nõuandeühing
26	Ants Kuks	1155	Loomakasvatus (lamba- ja kitsekasvatus)	Valgamaa	Võrumaa Talupidajate Liidu nõuandekeskus
27	Väino Narusk	1098	Maaettevõtlus ja finantsmajandus, Töötervishoid ja tööohutus	Läänemaa	Läänemaa Nõuandekeskus
28	Aavo Höbe	1097	Maaettevõtlus ja finantsmajandus, Nõuetele vastavus, Töötervishoid ja tööohutus	Tartumaa	Valgamaa Põllumeeste Liidu nõuandekeskus
29	Hillar Lilleste	1087	Taimikasvatus, Maaettevõtlus ja finantsmajandus, Nõuetele vastavus	Pärnumaa	Pärnumaa Talupidajate Nõuandekeskus
30	Indrek Keres	1086	Taimikasvatus, Nõuetele vastavus, Töötervishoid ja tööohutus	Tartumaa	Tartumaa Põllumeeste Liidu nõuandekeskus
31	Jaan Bachmann	1030	Maaettevõtlus ja finantsmajandus, Nõuetele vastavus, Töötervishoid ja tööohutus	Valgamaa	Valgamaa Põllumeeste Liidu nõuandekeskus
32	Ene Milvaste	1004	Taimikasvatus, Nõuetele vastavus	Lääne-Virumaa	Abiks Põllumehele
33	Juta Uus	994	Maaettevõtlus ja finantsmajandus	Harjumaa	Abiks Põllumehele
34	Veeve Kaasik	936	Taimikasvatus, Mahetaimekasvatus, Nõuetele vastavus, Töötervishoid ja tööohutus	Saaremaa	Saarte Nõuandekeskus

Jrk nr	Konsulent	Töö-tunnid , h	Valdkond	Piirkond	Nõuandekeskus
35	Epp Petrov	911	Maaettevõtlus ja finantsmajandus, Nõuetele vastavus, Töötervishoid ja tööohutus	Saaremaa	Saarte Nõuandekeskus
36	Raivo Sell	898	Taimekasvatus	Tartumaa	Saarte Nõuandekeskus
37	Maie Paas	881	Maaettevõtlus ja finantsmajandus, Nõuetele vastavus	Ida-Virumaa	Ida-Virumaa Talupidajate Liidu nõuandekeskus
38	Heiki Unt	801	Taimekasvatus, Nõuetele vastavus, Töötervishoid ja tööohutus	Ida-Virumaa	Ida-Virumaa Talupidajate Liidu nõuandekeskus
39	Martin Goldberg	769	Maaettevõtlus ja finantsmajandus, Nõuetele vastavus, Töötervishoid ja tööohutus	Tartumaa	Virumaa Põllumeeste Liidu nõuandekeskus
40	Helle Rohtla	768	Taimekasvatus, Mahetaimekasvatus, Nõuetele vastavus, Töötervishoid ja tööohutus	Järvamaa	Abiks Põllumehele
41	Hiile Hiie	746	Loomakasvatus, Nõuetele vastavus	Lääne-Virumaa	Virumaa Põllumeeste Liidu nõuandekeskus
42	Ivi Randmaa	746	Loomakasvatus, Nõuetele vastavus	Harjumaa	Abiks Põllumehele
43	Liivi Pihlasalu	735	Maaettevõtlus ja finantsmajandus, Nõuetele vastavus	Pärnumaa	Pärnumaa Talupidajate Nõuandekeskus
44	Epp Säga	728	Maaettevõtlus	Põlvamaa	Põlvamaa Põllumeeste Liit
45	Mati Mõtte	711	Maaettevõtlus ja finantsmajandus	Tartumaa	Tartumaa Põllumeeste Liidu nõuandekeskus
46	Marika Oeselj	670	Loomakasvatus	Valgamaa	Virumaa Põllumeeste Liidu nõuandekeskus
47	Nelly Oinus	667	Loomakasvatus, Maaettevõtlus ja finantsmajandus, Nõuetele vastavus	Valgamaa	Tartumaa Põllumeeste Liidu nõuandekeskus
48	Rutt Rebane	657	Maaettevõtlus ja finantsmajandus, Nõuetele vastavus	Tartumaa	Tartumaa Põllumeeste Liidu nõuandekeskus
49	Esta Lõo	621	Maaettevõtlus ja finantsmajandus	Viljandimaa	Viljandi Põllumajanduse Nõuandeühing
50	Tiina Kattel	613	Maaettevõtlus ja finantsmajandus, Nõuetele vastavus	Hiumaa	Hiumaa Nõuandekeskus
51	Indrek Jürgenstein	601	Maaettevõtlus ja finantsmajandus, Nõuetele vastavus	Pärnumaa	Pärnumaa Talupidajate Nõuandekeskus

Jrk nr	Konsulent	Töö-tunnid , h	Valdkond	Piirkond	Nõuandekeskus
52	Linda Raasik	545	Maaettevõtlus ja finantsmajandus, Nõuetele vastavus	Valgamaa	Valgamaa Põllumeeste Liidu nõuandekeskus
53	Triin Laaneväli * ⁸	533	-	-	-
54	Are Selge	514	Taimekasvatus	Tartumaa	Jõgeva Tootjate Liit
55	Vaike Nõu	494	Maaettevõtlus ja finantsmajandus, Maheloomakasvatus, Nõuetele vastavus, Töötervishoid ja tööohutus	Läänemaa	Läänemaa Nõuandekeskus
56	Aimar Lauge *	426	-	-	-
57	Kadri Sada	424	Maaettevõtlus ja finantsmajandus	Tartumaa	Tartumaa Põllumeeste Liidu nõuandekeskus
58	Merry Aart	419	Maaettevõtlus, Nõuetele vastavus	Valgamaa	Tartumaa Põllumeeste Liidu nõuandekeskus
59	Jüri Lehtsaar	381	Maaettevõtlus ja finantsmajandus, Töötervishoid ja tööohutus	Tartumaa	Tartumaa Põllumeeste Liidu nõuandekeskus
60	Enn Tomson	338	Metsandus	Valgamaa	Valgamaa Põllumeeste Liidu nõuandekeskus
61	Leini Ots	332	Maaettevõtlus ja finantsmajandus, Nõuetele vastavus	Järvamaa	Abiks Põllumehele
62	Toomas Tõrra	314	Taimekasvatus, Nõuetele vastavus, Töötervishoid ja tööohutus	Tartumaa	Põlvamaa Põllumeeste Liit
63	Krista Tiirmaa	296	Aiandus (puuviljandus), Maheaiandus	Valgamaa	Viljandi Põllumajanduse Nõuandeühing
64	Margo Mansberg *	273	-	-	-
65	Asso Einberg	244	Maaettevõtlus ja finantsmajandus, Nõuetele vastavus	Lääne-Virumaa	Virumaa Põllumeeste Liidu nõuandekeskus
66	Aime Räsä *	242	-	-	-
67	Anne Orgla	222	Taimekasvatus, Mahetaimekasvatus, Nõuetele vastavus	Läänemaa	Läänemaa Nõuandekeskus
68	Imre Merits	219	Metsandus	Tartumaa	Saarte Nõuandekeskus
69	Valev Parts *	211	-	-	-
70	Sulev Kübar	198	Loomakasvatus	Pärnumaa	Pärnumaa Talupidajate Nõuandekeskus
71	Ilona Engman	177	Maaettevõtlus ja finantsmajandus	Pärnumaa	Pärnumaa Talupidajate Nõuandekeskus
72	Kaie Ilves	169	Maaettevõtlus ja finantsmajandus, Nõuetele vastavus	Ida-Virumaa	Ida-Virumaa Talupidajate Liidu nõuandekeskus

⁸ Tärniga tähistatud (*) konsulendid enam nõuandekeskuse ei tegutse.

Jrk nr	Konsulent	Töö-tunnid , h	Valdkond	Piirkond	Nõuandekeskus
73	Peeter Lääne	160	Maaettevõtlus ja finantsmajandus, Nõuetele vastavus, Töötervishoid ja tööohutus	Viljandimaa	Viljandi Põllumajanduse Nõuandeühing
74	Johannes Bundsen	158	Maaettevõtlus, Töötervishoid ja tööohutus	Valgamaa	Valgamaa Põllumeeste Liidu nõuandekeskus
75	Meelis Värnik	156	Taimikasvatus (teraviljakasvatus)	Võrumaa	Võrumaa Talupidajate Liidu nõuandekeskus
76	Lembit Uuk	117	Metsandus	Põlvamaa	Põlvamaa Põllumeeste Liit
77	Kerli Hollo	116	Taimikasvatus, Mahetaimikasvatus, Nõuetele vastavus, Töötervishoid ja tööohutus	Võrumaa	Võrumaa Talupidajate Liidu nõuandekeskus
78	Linda Pärnpuu	111	Maaettevõtlus ja finantsmajandus, Nõuetele vastavus, Töötervishoid ja tööohutus	Läänemaa	Läänemaa Nõuandekeskus
79	Liilia Tali	98	Loomakasvatus (lamba- ja kitsekasvatus)	Valgamaa	Võrumaa Talupidajate Liidu nõuandekeskus
80	Elsa Hundt	94	Maaettevõtlus ja finantsmajandus	Lääne-Virumaa	Virumaa Põllumeeste Liidu nõuandekeskus
81	Helju Haaviste *	88	-	-	-
82	Astrid Vaba	81	Maaettevõtlus ja finantsmajandus	Saaremaa	Saarte Nõuandekeskus
83	Lembit Raag	71	Maaettevõtlus ja finantsmajandus	Raplamaa	Pärnumaa Talupidajate Nõuandekeskus
84	Are Metsma	70	Metsandus	Viljandimaa	Viljandi Põllumajanduse Nõuandeühing
86	Marika Maidla	63	Maaettevõtlus ja finantsmajandus	Pärnumaa	Pärnumaa Talupidajate Nõuandekeskus
85	Inge Pöder	63	Maaettevõtlus ja finantsmajandus	Valgamaa	Valgamaa Põllumeeste Liidu nõuandekeskus
87	Marika Parv	55	Maaettevõtlus, Kogukonna areng	Võrumaa	Võrumaa Talupidajate Liidu nõuandekeskus
88	Ly Kogermann	54	Loomakasvatus, Maheloomakasvatus, Nõuetele vastavus, Töötervishoid ja tööohutus	Hiiumaa	Hiiumaa Nõuandekeskus
89	Gerle Aljas	44	Maaettevõtlus ja finantsmajandus, Nõuetele vastavus	Saaremaa	Saarte Nõuandekeskus
90	Ennu Vaher	43	Maaettevõtlus, Nõuetele vastavus	Saaremaa	Saarte Nõuandekeskus

Jrk nr	Konsulent	Töö-tunnid , h	Valdkond	Piirkond	Nõuandekeskus
91	Kersti Mehilane *	43	-	-	-
92	Aili Einala	34	Maaettevõtlus ja finantsmajandus	Pärnumaa	Harju Taluliidu nõuandekeskus
93	Aino Aringo *	33	-	-	-
95	Saima Toom	33	Loomakasvatus, Maheloomakasvatus, Nõuetele vastavus	Läänemaa	Läänemaa Nõuandekeskus
94	Lembit Kuulmata	33	Taimakasvatus, Mahetaimikasvatus, Nõuetele vastavus	Hiiumaa	Hiiumaa Nõuandekeskus
96	Tea Kaju	30	Maaettevõtlus ja finantsmajandus	Jõgevamaa	Abiks Põllumehele
97	Jüri Kõiv *	29	-	-	-
98	Anne Lilleorg *	27	-	-	-
99	Kaja Vessart *	20	-	-	-
100	Taavi Ehrpais *	15	-	-	-
101	Kalle Koosapoeg	14	Maaettevõtlus ja finantsmajandus	Pärnumaa	Pärnumaa Talupidajate Nõuandekeskus
103	Aimar Teever	8	Loomakasvatus	Põlvamaa	Põlvamaa Põllumeeste Liit
102	Aigar Suurmaa	8	Loomakasvatus (lihaveisekasvatus)	Tartumaa	Tartumaa Põllumeeste Liidu nõuandekeskus
104	Aadi Remmik	3	Maaettevõtlus ja finantsmajandus	Tartumaa	Virumaa Põllumeeste Liidu Lääne-Virumaa nõuandekeskus
105	Kaie Järveots	2	Loomakasvatus	Põlvamaa	Põlvamaa Põllumeeste Liit
KOKKU		98511			