



Maaelu Arengu Euroopa  
Põllumajandusfond:  
Euroopa investeeringud  
maapiirkondadesse



**Eesti Maaülikool**

Estonian University of Life Sciences

Majandus- ja sotsiaalinstituut  
Institute of Economics and Social Sciences

[www.emu.ee](http://www.emu.ee)

## **Eesti maaelu arengukava 2007-2013 meetme 1.3 „Nõuandesüsteemi ja –teenuste toetamine“ nõuandetoetuse rakendamistulemuste analüüs**

**Teostaja:**

**Eesti maaelu arengukava 2007–2013 1., 3. ja 4.  
telje püsihindaja**

**Maamajanduse uuringute ja analüüsi osakond**

**Majandus- ja sotsiaalinstituut**

**Eesti Maaülikool**

**Tartu 2012**

## SISUKORD

Sissejuhatus .....	3
Analüüsi meetodika.....	5
1. Nõuandetoetuse taotlusvoorude koondülevaade .....	6
1.1. Toetuse taotlemine ja määramine .....	6
1.2. Toetuse väljamaksmine .....	8
2. Nõuandetoetuse saajate üldiseloostus .....	9
2.1. Juriidilise vormi alusel.....	9
2.2. Tegevusala alusel.....	11
3. Toetatud nõuandeteenuse kasutamine .....	14
3.1. Toetatud nõuande liikide detailsem ülevaade.....	14
3.2. Toetatud nõuandeteenuse kasutamise aeg .....	20
3.3. Nõuandetoetuse kasutamise sagedus .....	22
4. Konsulentide kasutamine .....	24
Kokkuvõtte .....	28
Kasutatud materjal.....	31
Lisa .....	32

## SISSEJUHATUS

Eesti maaelu arengukava 2007–2013 (edaspidi MAK) esimese telje meetme 1.3 „Nõuandesüsteemi ja –teenuste toetamine“ püsihindamist teostab Eesti Maaülikooli majandus- ja sotsiaalinstituut (edaspidi püsihindaja). Vastavalt Nõukogu määruse (EÜ) nr 1698/2005 artikli 86 lõike 1 kohaselt kehtestavad liikmeriigid püsihindamise süsteemi, mida Põllumajandusministeeriumi volitusel teostab MAK raames Eesti Maaülikooli majandus- ja sotsiaalinstituut. Püsihindaja tegevus on määratletud põllumajandusministri 7. jaanuari 2009. a määrusega nr 3 „Eesti maaelu arengukava 2007–2013 seire ja hindamise kord“. Rakendamistulemuste analüüs kuulub 2012. aasta hindamisplaani.

MAKi 1. telg on suunatud põllumajanduse ja metsanduse konkurentsivõime parandamisele. Selle eesmärgi saavutamiseks on tegevusi suunatud muu hulgas inimpotentsiaali ning põllu- ja metsamajandusliku tootmise kvaliteedi tugevdamisele ning kohandamisele. Meetme 1.3 üldeesmärk on toetada põllumajandustootjatele ja erametsa valdajatele ettenähtud nõuandeteenuse kättesaadavust. Meetme kaudu toetatakse

1. Põllumajandustootjaid ja erametsa valdajaid (1) ettevõtte või tegevuste paremaks majandamiseks majanduslikke, sotsiaalseid ja keskkonnaaspekte arvestades ning oma ettevõtte tegevuste vastavusse viimiseks (2) nõukogu määruse (EÜ) nr 73/2009 artiklis 5 ja II lisas sätestatud kohustuslike majandamisnõuete ning artiklis 6 ja III lisas sätestatud heade põllumajandus- ja keskkonnatingimustega ja (3) ELi õigusaktidel põhinevate töötervishoiu ja tööohutuse nõuetega. Alates toetuse taotlemise neljandast aastast eristati vastavas MAK meetmes nõuande liikidest nõuetele vastavuse nõuete alane ning töötervishoiu ja tööohutuse alane nõuande, nimetades neid toetatavaid tegevusi tegevuseks 2 ning ülejäänud tegevusi tegevuseks 1. Sihtgruppi ja toetusobjekti silmas pidades on toetuse nimetus nõuandetoetus.
2. Nõuandekeskuseid ja koordineerivat keskust nõuandeteenuse hea kättesaadavuse tagamiseks põllumajandus- ja metsandusettevõtetele (tegevus 3). Sihtgruppi ja toetusobjekti silmas pidades on toetuse nimetus nõuandesüsteemi toetus.

Meetme 1.3 tegevused on vastastikku sõltuvad, sest toetatavat nõuannet pakutakse vaid toimivate nõuandekeskuste kaudu. Seega on meetme sihiks aidata põllumajandusettevõtjatel ja erametsa valdajatel katta kulusid, mis tekivad nõuandeteenuse kasutamisest, et arendada ettevõtete üldist toimimist ning ühtlasi tõsta põllumajandustootjate teadlikkust erinevatest nõuetest ning toetada nõuandesüsteemi arendamist nõuandeteenuse hea kättesaadavuse tagamisel.

Põllumajandusettevõtjate ja erametsa valdajate nõuandetoetuse taotlusi on vastu võetud alates 2008. aastast igal aastal peaaegu aastaringselt:

- 1) 02.01.2008–30.11.2008 (tegevuse 1 I taotlusvoor);
- 2) 02.01.2009–30.11.2009 (tegevuse 1 II taotlusvoor);
- 3) 02.01.2010–30.11.2010 (tegevuse 1 III taotlusvoor);

- 4) 02.01.2011–30.11.2011 (tegevuse 1 IV taotlusvoor ja tegevuse 2 I taotlusvoor);
- 5) 02.01.2012–30.11.2012 (tegevuse 1 V taotlusvoor ja tegevuse 2 II taotlusvoor).

Rakendamistulemuste analüüsi momendiks oli tegevuse 1 raames käimas V taotlusvoor ning tegevuse 2 raames II taotlusvoor.

Antud rakendamistulemuste analüüs käsitleb nõuandetoetuse raames kasutatud nõuandeteenuse sisu, kasutuse aega ja sagedust nõuandeteenuse kasutajate (põllumajandustootjad ja erametsa valdajad) lõikes ning nõuandeteenuse osutajaid (edaspidi konsulendid). Rakendamistulemuste analüüsi ülesanded on järgmised:

- 1) Anda ülevaade nõuandetoetuse tegevustest tegevuste lühikirjelduse alusel;
- 2) Analüüsida nõuandeteenuse osutamise aega;
- 3) Analüüsida nõuandetoetuse saamise sagedust;
- 4) Anda ülevaade nõuandeteenuse raames kasutatud aktiivsematest konsulentidest ning nende tegutsemise valdkondadest toetatud nõuandeteenuse alusel.

Rakendamistulemuste analüüs kajastab meetme 1.3 tegevuse 1 ja tegevuse 2 rakendumist perioodil 02.01.2008–12.07.2012.

Aruanne jaguneb neljaks osaks. Esimene osa puudutab nõuandetoetuse taotlusvoorude koondülevaadet, teine osa nõuandetoetuse saajate üldiseloostust, kolmas osa toetatud nõuandeteenuse ja neljas osa konsulentide kasutust. Aruande juurde kuulub analüüsi meetoodika, kokkuvõte, kasutatud materjalide loetelu ja lisa. Lisas asub kaks lisa. Vahejärgeldused tekstis on tähistatud kastikeses tumeda kirjaga.

Tulemuste graafilisel vormistamisel kasutati MS Excelit ning andmetöötlusel SSPS 18,0.

Rakendamistulemuste analüüsi 2012. aasta III kvartalis koostas EMÜ majandus- ja sotsiaalinstituudi maamajanduse uuringute osakonna töötaja Kersti Aro.

## ANALÜÜSI METOODIKA

Andmete analüüsimisel kasutati peamiselt kirjeldamist, süstematiseerimist ja kodeerimist, tulemuste tõlgendamist ja järelduste tegemist. Kvantitatiivsete andmete kirjeldamisel kasutati keskmiseid ja variatsioonirea äärmuslikke näitajaid ja grupeerimist ning kvalitatiivsete andmete kirjeldamisel moodustati tulemustest pingeread.

Ühe tunnuse jaotust väljendati tabelite ning tulp-, joon- ja sektordiagrammidega. Mitme tunnuse jaotuse esitamisel kasutati risttabeleid. Kahe muutuja ühisvarieeruvuse leidmisel kasutati korrelatsioonianalüüsi.

Andmed esitati järgmiste gruppide lõikes:

- 1) taotlusvoorude lõikes;
- 2) toetatud tegevuste lõikes;
- 3) toetuse saajate tegevusalade lõikes.

Kuna igale toetuse taotlusvormile kirjutab toetuse taotleja ise enda tegevusala, siis võib esineda olukordi, kus korduvalt nõuandetoetust saanud isikud nimetavad oma tegevusalaks kord põllumajanduse ning kord metsamajanduse. Järgnevas analüüsis, kus kirjeldatakse andmeid taotlusvoorude lõikes (väljendab ajalist skaalat) ning analüüs on taotlustepõhine, on toetuse saajate tegevusalade nimetused muutmata kujul ehk tegevusala nimetus on täpselt selline nagu toetuse saaja taotlusvormil enda tegevusalaks määras. Analüüsi nendes alapeatükkides, kus kirjeldati toetuse saajaid individuaalselt, võeti arvesse toetuse saaja poolt viimati mainitud tegevusala ehk kui toetuse saaja nimetas ennast I taotlusvoorus toetuse taotlemisel põllumajandustootjaks ning järgmistes taotlusvoorudes erametsa valdajaks, siis arvestati toetuse saaja kõigis taotlusvoorudes erametsa valdajaks.

Analüüsil kasutati üksnes sekundaarandmeid ning täiendavat küsitlust toetuse saajatega seotud andmete täiendamiseks ei teostatud.

# 1. NÕUANDETOETUSE TAOTLUSVOORUDE KOONDÜLEVAADE

Nõuandetoetust on võimalik saada tegevusele 1 ja tegevusele 2. Kuni III taotlusvooruni oli toetust võimalik saada 16 erinevale nõuande liigile. Alates IV taotlusvoorust eristati nõuande liikidest nõuetele vastavuse nõuetealane ning töötervishoiu ja tööohutuse alane nõuande, nimetades neid toetatavaid tegevusi tegevuseks 2 ning ülejäänud toetatavaid tegevusi tegevuseks 1. Tegevuse 1 toetatavate tegevuste hulka kuulub kokku 15 nõuande liiki ja tegevuse 2 hulka kaks nõuande liiki. Järgnevalt on nõuandetoetuse taotlemist, määramist ja väljamaksmist vaadeldud tegevuse 1 ja tegevuse 2 lõikes.

## 1.1. TOETUSE TAOTLEMINE JA MÄÄRAMINE

Põllumajandusettevõtjad ja erametsa valdajad esitasid tegevuse 1 hulka kuuluvate nõuande liikide toetuse saamiseks viies taotlusvoor (V taotlusvoor tulemused ei ole lõplikud) kokku 3 989 taotlust, millest heakskiidu sai 3 915 taotlust (tabel 1). Toetust taotleti 2,4 mln euro ning saadi 2,3 mln euro ulatuses. Kõige suurem oli esitatud ja heakskiidetud taotluste arv II taotlusvoor (vastavalt 955 esitatud ja 950 heakskiidetud taotlust) ning taotletud ja määratud toetuse summa hoopis IV taotlusvoor. Rakendamistulemuste analüüsi momendiks oli esitatud ja heakskiidetud taotluste arv ning taotletud ja määratud toetuse summa väikseim V taotlusvoor. Samas V taotlusvoor tulemused ei ole lõplikud, kuna taotlusvoor on avatud veel neli kuud. I kuni IV taotlusvoor lõikes heakskiidetud taotluste arv ja määratud toetus moodustas vähemalt 95% esitatud taotluste arvust ja taotletud toetusest.

**Nii põllumajandusettevõtjate kui ka erametsa valdajate tegevuse 1 raames määratud nõuandetoetuse summa moodustas vähemalt 95% taotletud toetuse summast.**

**Tabel 1. Nõuandetoetuse tegevuse 1 taotlemine ja määramine taotlusvoorude lõikes**

Taotlusvoor	Esitatud taotluste arv	Taotletud toetuse summa, eurot	Keskmine taotletud toetus, eurot	Heakskiidetud taotluste arv	Määratud toetuse summa, eurot	Keskmine määratud toetus, eurot	Heakskiidetud taotlustes keskmine nõuandeteenuse maht, h
I taotlusvoor	899	468 886	522	865	447 956	518	17,4
II taotlusvoor	955	518 950	543	950	517 405	545	17,5
III taotlusvoor	749	437 881	585	745	436 892	586	18,5
IV taotlusvoor	934	619 086	655	932	617 667	655	20,3
V taotlusvoor	452	307 094	678	423	290 270	684	19,8
<b>KOKKU</b>	<b>3 989</b>	<b>2 351 897</b>	<b>587</b>	<b>3 915</b>	<b>2 310 190</b>	<b>588</b>	<b>18,6</b>

Kui taotlusvoorude lõikes esitatud taotluste arvu ja taotletud toetuse summade puhul puudusid arvude või summade suurenemise või vähenemise trendid, siis keskmine taotletud ja määratud toetus on aasta-aastalt suurenenud. Näiteks keskmine määratud toetus on kasvanud 4,5 aastaga 166 eurot (kasv 32%). Kui I taotlusvoor keskmine määratud toetus oli 518 eurot, siis V taotlusvoor oli keskmine toetus 684 eurot. Korrelatsioonianalüüs näitas, et määratud

toetuse summa on otseses seoses nõuandeteenusele kulunud tundide arvuga ( $r=0,92$ ) ehk väiksemat toetust määrati taotlustele, mille raames osutati nõuandeteenust lühikest aega ning suuremat toetust määrati taotlustele, mille raames osutati teenust pikemat aega. Kui aasta-aastalt on kasvanud keskmine määratud toetus, on aasta-aastalt kasvanud ka keskmine nõuandeteenuse maht. Kui I taotlusvoorus oli heakskiidu saanud taotlustel keskmine nõuandeteenuse maht 17,4 tundi (mediaan 17,0 tundi), siis V taotlusvoorus oli nõuandeteenuse maht juba 19,8 tundi (mediaan 18,0 tundi).

**Aasta-aastalt keskmine taotletud ja määratud toetuse suurenemine näitab, et nõuandeteenuse maht keskmiselt ühe taotluse raames on kasvanud.**

Nõuandetoetuse tegevuse 2 raames esitati kahes taotlusvoorus (II taotlusvooru tulemused ei ole lõplikud) kokku 197 taotlust, millest heakskiidu sai 190 taotlust (tabel 2). Toetust taotleti 165,9 tuh euro ja saadi 160,2 tuh euro ulatuses. I taotlusvoorus kõik esitatud taotlused said heakskiidu ning kõikidele taotlustele määrati taotletud toetussumma.

**Nii põllumajandusettevõtjate kui ka erametsa valdajate tegevuse 2 raames määratud nõuandetoetuse summa moodustas 100% taotletud toetuse summast.**

**Tabel 2. Nõuandetoetuse tegevuse 2 taotlemine ja määramine taotlusvoorude lõikes**

Taotlusvoor	Esitatud taotluste arv	Taotletud toetuse summa, eurot	Keskmine taotletud toetus, eurot	Heakskiidetud taotluste arv	Määratud toetuse summa, eurot	Keskmine määratud toetus, eurot	Heakskiidetud taotlustes keskmine nõuandeteenuse maht, h
I taotlusvoor	150	121 415	809	150	121 415	809	25,1
II taotlusvoor	47	44 488	947	40	38 831	971	27,2
<b>KOKKU</b>	<b>197</b>	<b>165 903</b>	<b>842</b>	<b>190</b>	<b>160 246</b>	<b>843</b>	<b>25,5</b>

Sarnaselt tegevusele 1 on ka tegevuse 2 raames keskmine määratud toetus kasvanud. Kui I taotlusvoorus keskmine määratud toetus oli 809 eurot, siis II taotlusvoorus oli keskmine toetus 971 eurot. Samuti on kasvanud nõuandeteenuse maht. Kui I taotlusvoorus oli heakskiidu saanud taotlustel keskmine nõuandeteenuse maht 25,1 tundi (mediaan 30,0 tundi), siis II taotlusvoorus juba 27,2 tundi (mediaan 30,5 tundi).

Võrreldes tegevusega 1 on tegevuse 2 keskmine taotletud ja määratud toetus mõnevõrra suurem (mõlemal juhul oli vahe 255 eurot) . Kuna määratud toetuse summa on otsese seoses nõuandeteenusele kulunud tundide arvuga, selgus, et kõikides taotlusvoorudes kokku kestis tegevuse 1 raames keskmiselt nõuandeteenuse osutamine 18,6 tundi (mediaan 17,0 tundi), siis tegevuse 2 raames aga 25,5 tundi (mediaan 30,0 tundi).

## 1.2. TOETUSE VÄLJAMAKSMINE

Tegevuse 1 viie taotlusvooru väljamakseid saanud taotlusi oli 3 897 (seisuga 12.07.2012) ning väljamakstud toetuse summa kokku oli 2,3 mln eurot (tabel 3), moodustades 99% heakskiidetud taotluste arvust ja 99% määratud toetuse summast. Keskmine väljamakstud toetus oli 587 eurot. Esimese nelja taotlusvooru kõik heakskiidetud taotlused ja määratud toetused olid välja makstud. Välja oli maksmata 12,9 tuh eurot, mis oli määratud V taotlusvoorus.

**Tabel 3. Nõuandetoetuse tegevuse 1 väljamakstud taotlused taotlusvoorude lõikes**

Taotlusvoor	Välja- makseid saanud taotluste arv	Välja- makstud toetus, eurot	Osatähtsus heaks- kiidetud taotlustest, %	Osatähtsus määratud toetuse summast, %	Keskmine välja- makstud toetus, eurot	Välja- maksmata määratud toetus, eurot
I taotlusvoor	865	447 955	100,0	100,0	518	1
II taotlusvoor	950	517 405	100,0	100,0	545	0
III taotlusvoor	745	436 892	100,0	100,0	586	0
IV taotlusvoor	932	617 667	100,0	100,0	655	0
V taotlusvoor	405	277 401	95,7	95,6	683	12 869
<b>KOKKU</b>	<b>3 897</b>	<b>2 297 320</b>	<b>99,5</b>	<b>99,4</b>	<b>587</b>	<b>12 869</b>

Tegevuse 2 kahe taotlusvooru väljamakseid saanud taotlusi oli 187 ning väljamakstud toetuse summa kokku oli 156,5 tuh eurot (tabel 4), moodustades 98% heakskiidetud taotluste arvust ja 98% määratud toetuse summast. Keskmine väljamakstud toetus oli 837 eurot. I taotlusvooru kõik heakskiidetud taotlused ja määratud toetused olid välja makstud. Välja maksmata oli 3,7 tuh eurot, mis oli määratud II taotlusvoorus.

**Tabel 4. Nõuandetoetuse tegevuse 2 väljamakstud taotlused taotlusvoorude lõikes**

Taotlusvoor	Välja- makseid saanud taotluste arv	Välja- makstud toetus, eurot	Osatähtsus heaks- kiidetud taotlustest, %	Osatähtsus määratud toetuse summast, %	Keskmine välja- makstud toetus, eurot	Välja- maksmata määratud toetus, eurot
I taotlusvoor	150	121 415	100,0	100,0	809	0
II taotlusvoor	37	35 093	92,5	90,4	949	3 738
<b>KOKKU</b>	<b>187</b>	<b>156 508</b>	<b>98,4</b>	<b>97,7</b>	<b>837</b>	<b>3 738</b>



## 2. NÕUANDETOETUSE SAAJATE ÜLDISELOOMUSTUS

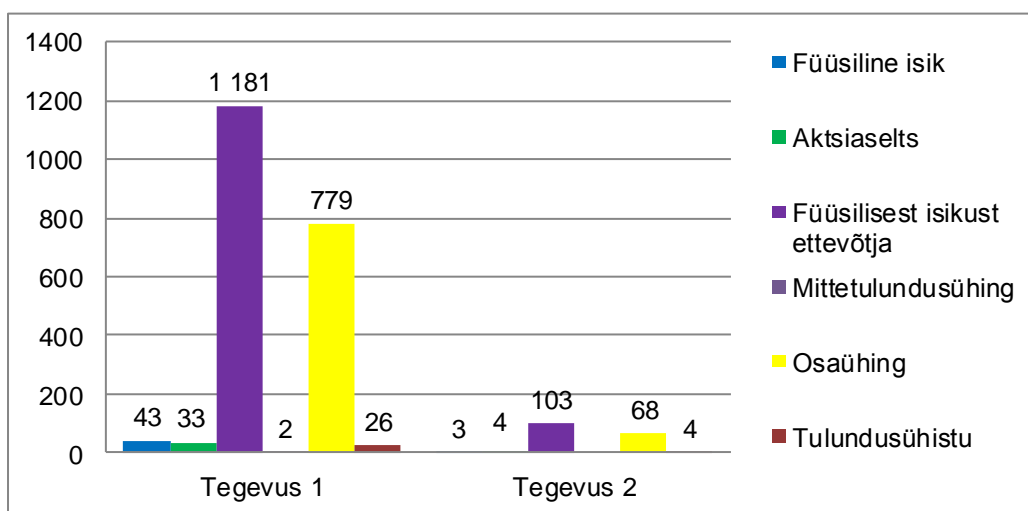
Järgnevas peatükis on nõuandetoetuse saajaid vaadeldud tegevuse 1 ja tegevuse 2 raames juriidilise vormi ja tegevusala lõikes. Lisaks on võrreldud toetuse saajaid taotlusvoorude lõikes. Nõuandetoetuse saaja tegevusala määrab oma tegevusala toetuse taotluse avaldusele ise, valides kahe variandi vahel, kas ta on

- põllumajandustootja, kes tegutseb küla, alevi või aleviku territooriumil ning kelle omandis on või kes kasutab õiguslikul alusel vähemalt 0,3 ha maatulundusmaad;
- erametsa valdaja, kelle omandis on või kes kasutab õiguslikul alusel vähemalt 0,3 ha metsamaad.

Tegevuse 1 raames oli toetuse saajaid 2 064. Keskmiselt sai tegevuse 1 toetuse saaja toetust kaks korda. Kokku oli tegevuse 1 raames heakskiidetud taotlusi 3 915. Tegevuse 2 raames oli toetuse saajaid 182. Keskmiselt sai tegevuse 2 toetuse saaja toetust üks kord. Kokku oli tegevuse 2 raames heakskiidetud taotlusi 190.

### 2.1. JURIIDILISE VORMI ALUSEL

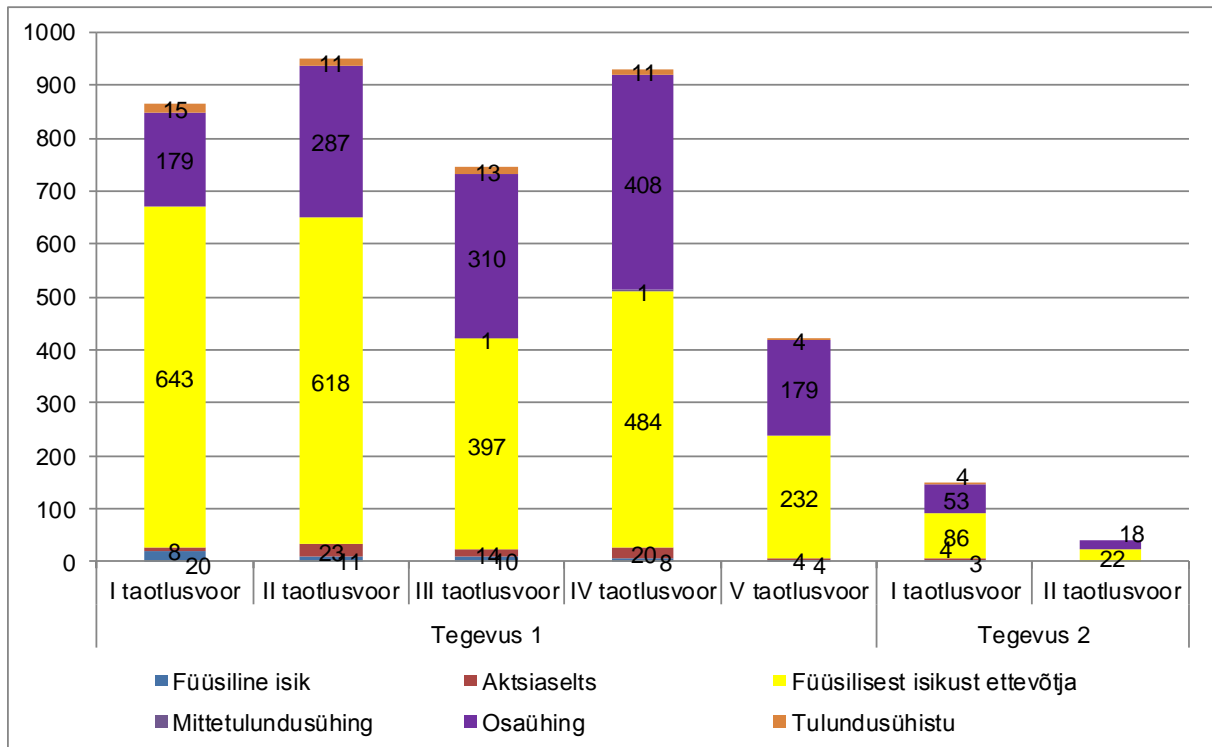
Juriidilise vormi alusel nõuandetoetuse tegevuse 1 ja tegevuse 2 veidi üle 1/2 toetuse saajatest olid füüsilisest isikust ettevõtjad (edaspidi FIE) ja veidi üle 1/3 osahingute (edaspidi OÜ) esindajad (joonis 1). Tegevuse 1 toetuse saajate seas oli ka aktsiaseltse, tulundusühistuid, mittetulundusühinguid ja füüsilisi isikuid, kuid nende osatähtsus toetuse saajate seas oli tagasihoidlik (kokku 5% toetuse saajatest). Tegevuse 2 toetuse saajate seas oli lisaks FIEdele ja OÜdele ka aktsiaseltse, tulundusühistuid ja füüsilisi isikuid, kuid nende osatähtsus toetuse saajate seas jäi samuti tagasihoidlikuks (kokku 6% toetuse saajatest).



Joonis 1. Nõuandetoetuse tegevuse 1 ja tegevuse 2 saajate juriidiline vorm

Taotlusvoorude lõikes ja heakskiidetud taotluste alusel oli nõuandetoetuse tegevuse 1 sihtgrupp peamiselt FIEd (kokku 2 374 heakskiidetud taotlust, 61% heakskiidetud taotlustest) ja OÜd (1 363 heakskiidetud taotlust, 35% heakskiidetud taotlustest). Aktsiaseltside, tulundusühistute, mittetulundusühingute ja füüsilisi isikute osatähtsus toetuse saajate seas oli

tagasihoidlik (kokku 178 heakskiidetud taotlust, 4% heakskiidetud taotlustest). Taotlusvoorude lõikes on FIEde heakskiidetud taotluste osatähtsus langenud 74 protsendilt 55 protsendile ning OÜde heakskiidetud taotluste osatähtsus jällegi tõusnud 21 protsendilt 42 protsendile (joonis 2). Teiste isikute toetatud taotluste osatähtsus nõuandetoetuse saajate seas on püsinud stabiilsena (kõikide isikute puhul alla 2% toetuse saajatest).



**Joonis 2. Nõuandetoetuse tegevuse 1 ja tegevuse 2 saajate juriidiline vorm taotlusvooruse lõikes**

Heakskiidetud taotluste alusel tegevuse 2 sihtgrupp oli sarnaselt tegevusele 1 FIED (kokku 108 heakskiidetud taotlust, 57% heakskiidetud taotlustest) ja OÜd (71 heakskiidetud taotlust, 37% heakskiidetud taotlustest). Aktsiaseltside, tulundusühistute ja füüsilisi isikute osatähtsus toetuse saajate seas oli tagasihoidlik (kokku 11 heakskiidetud taotlust, 6% heakskiidetud taotlustest). Kui IV taotlusvoorus said nõuandetoetust kõikide juriidilise vormide esindajad, siis V taotlusvoorus üksnes FIED ja OÜd. Kahe taotlusvooru võrdluses FIEde osatähtsus toetuse saajate seas on püsinud muutumatuna (IV taotlusvoorus 57% ja V taotlusvoorus 55%), kuid OÜde osatähtsus on veidi kasvanud (35 protsendilt 45 protsendile).

**Kõige suurem vajadus toetatud nõuandeteenuse järele on FIEdel ja OÜdel. Samas taotlusvoorude lõikes on FIEde osatähtsus toetuse saajate seas langenud ning OÜde osatähtsus jällegi tõusnud. Selline trend ei pruugi viidata FIEde vajaduse langust ja OÜde vajaduse tõusu toetatud nõuandeteenuse järele, vaid hoopis seda, et FIEdele muutub toetatud nõuandeteenus rahalises mõttes kättesaamatumaks, kuna nõuandetoetust võib käsitleda kui investeeringutoetust.**

## 2.2. TEGEVUSALA ALUSEL

Tegevuse 1 raames sai toetust 2 064 isikut, kellest 2 019 olid põllumajandustootjad (98% toetuse saajatest) ja 45 erametsa valdajad (2% toetuse saajatest, tabel 5). Poolteist aastat enne MAK kehtivusaja lõppu oli toetatud põllumajandustootjate sihttasemest täidetud 81% ja erametsa valdajate sihttasemest 45%. Statistikaameti andmetel kuulus 2011. aastal põllumajanduse, metsamajanduse ja kalapüügi sektorisse 12 773 ettevõtjat ning seega on 16% sektori ettevõtjatest kasutanud nõuandetoetuse tegevuse 1 hulka kuuluvat nõuannet.

Tegevuse 2 raames oli toetust saanud kahes taotlusvoorus 182 isikut, kellest 181 olid põllumajandustootjad ja üks oli erametsa valdaja. Seega oli põllumajandustootjate sihttasemest täidetud 18% ja erametsa valdajate sihttasemest 1%. Nõuandetoetuse tegevuse 2 nõuannet on kasutanud 1,4% kogu sektori ettevõtjatest.

**Tabel 5. Nõuandetoetuse tegevuse 1 ja tegevuse 2 väljundnäitajate sihttasemete saavutamine**

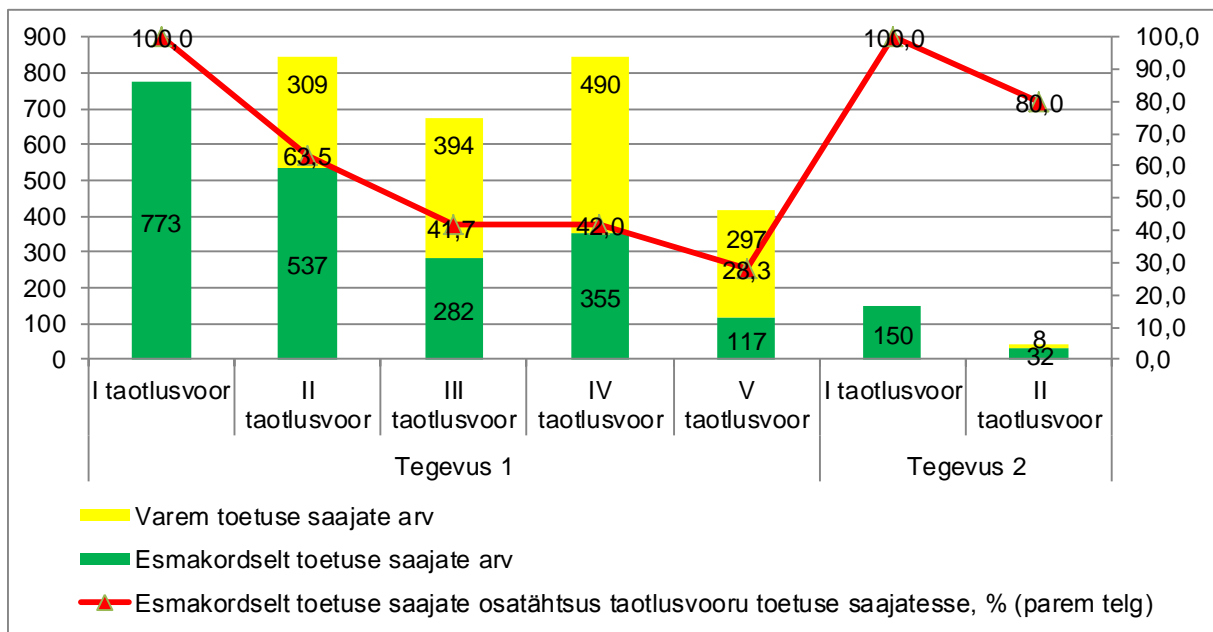
Tegevus	Indikaator	Kuni 12.07.2012	Eesmärk 2007–2013*	Täidetud eesmärgist, %
Tegevus 1	Toetatud põllumajandustootjate arv	2 019	2 500	80,8
	Toetatud erametsa valdajate arv	45	100	45,0
	<b>KOKKU</b>	<b>2 064</b>	<b>x</b>	<b>x</b>
	<i>Osatähtsuse põllumajanduse, metsanduse ja kalapüügi sektorist (2011)**; %</i>	16,1	x	x
Tegevus 2	Toetatud põllumajandustootjate arv	181	1 000	18,1
	Toetatud erametsa valdajate arv	1	100	1,0
	<b>KOKKU</b>	<b>182</b>	<b>x</b>	<b>x</b>
	<i>Osatähtsuse põllumajanduse, metsanduse ja kalapüügi sektorist (2011)**; %</i>	1,4	x	x

\*MAK (Põllumajandusministeerium, 2011)

\*\*Statistikaamet ([www.stat.ee](http://www.stat.ee) 21.080.2012)

Joonisel 3 on toodud nõuandetoetuse tegevuse 1 ja tegevuse 2 esmakordselt ja varem toetust saanute arv taotlusvoorude lõikes. Kahe tegevuse lõikes põllumajandustootjaid ja erametsa valdajaid eraldi ei vaadeldud, kuna toetuse saaja võib end märkida ühes taotlusvoorus põllumajandustootjaks ning teises taotlusvoorus erametsa valdajaks.

Alates II taotlusvoorst on tegevuse 1 igasse taotlusvooru lisandunud 117 kuni 537 esmakordselt toetuse saajat. Iga taotlusvooriga esmakordselt toetuse saajate osatähtsus toetuse saajate seas järjest kahaneb. Kui II taotlusvoorus moodustasid esmakordselt toetuse saajad sama taotlusvooru toetuse saajatest 64%, siis V taotlusvoorus juba 28%. Tegevuse 2 II taotlusvoorus oli esmakordselt toetuse saajate osatähtsus suhteliselt kõrge (80%).

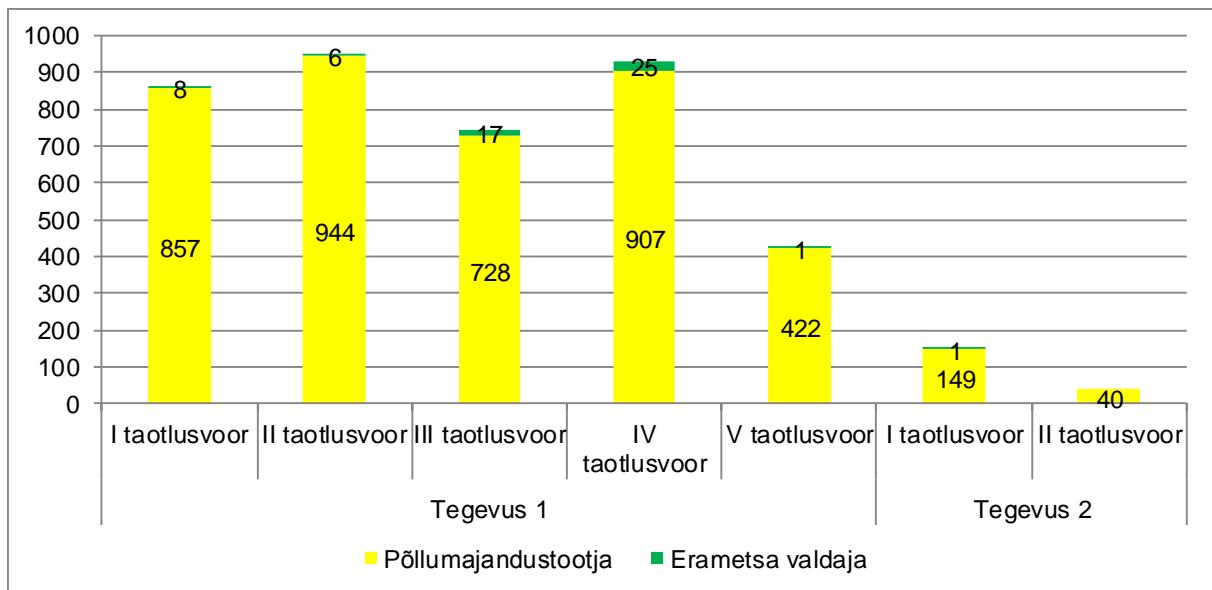


**Joonis 3. Nõuandetoetuse tegevuse 1 ja tegevuse 2 esmakordselt ja varem toetuse saajad taotlusvoorude lõikes**

**Nõuandetoetuse tegevuse 1 väljundnäitajate sihttaseme täitmine poolteist aastat enne MAK lõppu on peaaegu saavutatav, kuigi iga aastaga lisandub toetuse saajate hulka esmakordselt toetuse saajaid üha vähem.**

**Nõuandetoetuse tegevuse 2 väljundnäitajate sihttaseme täitmine ei ole saavutatav, kuna ettevõtjate huvi tegevuse 2 nõuande liikide vastu on väga tagasihoidlik.**

Jooniselt 4 on näha, et taotlusvoorude lõikes heakskiidetud taotluste alusel olid nõuandetoetuse tegevuse 1 raames kõikides taotlusvoorudes keskmiselt 98% ja tegevuse 2 raames keskmiselt 99% toetuse saajatest põllumajandustootjad. Erametsa valdajate osatähtsus toetuse saajate seas oli väga väike. Taotlusvoorude lõikes on selline tegevusalade proportsioon püsinud suhteliselt muutumatuna. Kuigi erametsa valdajate osatähtsus veidi kasvas I taotlusvoorst kuni IV taotlusvooruni (ühelt protsendilt kolme protsendini), kuid V taotlusvoorus osatähtsuse kasv pidurdus ja toetust on saanud vaid üks metsaga tegelev isik. Tegevuse 2 raames oli kahe taotlusvooru lõikes toetust saanud vaid üks metsa majandaja.



Joonis 4. Nõuandetoetuse tegevuse 1 ja tegevuse 2 saajate tegevusala taotlusvooruse lõikes

**Kuigi meetme 1.3 üldeesmärk on toetada nõuandeteenuse kättesaadavust põllumajandustootjate ja erametsa valdajate jaoks, on meetme 1.3 nõuandetoetust kasutanud valdavalt põllumajandustootjad ning metsandusega tegelevate isikute huvi taotleda meetme 1.3 nõuandetoetust on jäänud taotlusvoorude lõikes siiski tagasihoidlikuks. Metsaomanike madal huvi meetme 1.3 nõuandetoetuse vastu ei pruugi tähenda aga seda, et nad ei ole huvitatud professionaalsest nõuandest. Metsaomanikud saavad vajaliku nõuande lihtsamalt ja odavamalt metsaühistutest kui meetmest 1.3. Lisaks on metsanduslikku nõuannet pakkuvate nõuandekeskustega ühinenud konsulentide arv võrreldes teiste konsulentidega väga väike.**

### 3. TOETATUD NÕUANDETEENUSE KASUTAMINE

Toetatud nõuandesüsteemist on huvilistel võimalik saada nii tippnõuannet kui ka lihtsamat nõu, kus nõuanne on kõrgetasemeline ja vastavuses ettevõtjate ootustega. Peatüki esimene osa annab ülevaate kasutatud nõuande erinevate liikidest ja nende detailsemast sisust. Kuna üks taotlus võib sisaldada mitut nõuande liiki, on järgnev alapeatükk tegevuste-, mitte taotlustepõhine. Peatüki teine osa annab ülevaate nõuandeteenuse kasutamise ajast, millal toetatud nõuandeteenust kasutati (teenuse osutamise kõige hilisema kuupäeva alusel) ja nõuandetoetuse kasutuse sagedusest. Peatüki aluseks on heakskiidetud taotlused ning tegevust 1 ja tegevust 2 on vaadeldud koos.

#### 3.1. TOETATUD NÕUANDE LIIKIDE DETAILSEM ÜLEVAADE

Tegevuse 1 ja tegevuse 2 raames oli võimalik toetust saada 17 erineva nõuande liigile. Toetust kasutati 11 erineva nõuande liigi saamiseks ning toetust ehitamise, maaparandus-, bioenergia või biomassi, loomade heaolu, inimeste ja loomade tervishoiu ning taimetervise ja põllumajandustehnoloogia alase nõuande jaoks ei ole kasutatud. Taotlusvoorude lõikes kasutasid põllumajandustootjad toetust 11 ja erametsa valdajad kuue erineva nõuande liigi saamiseks.

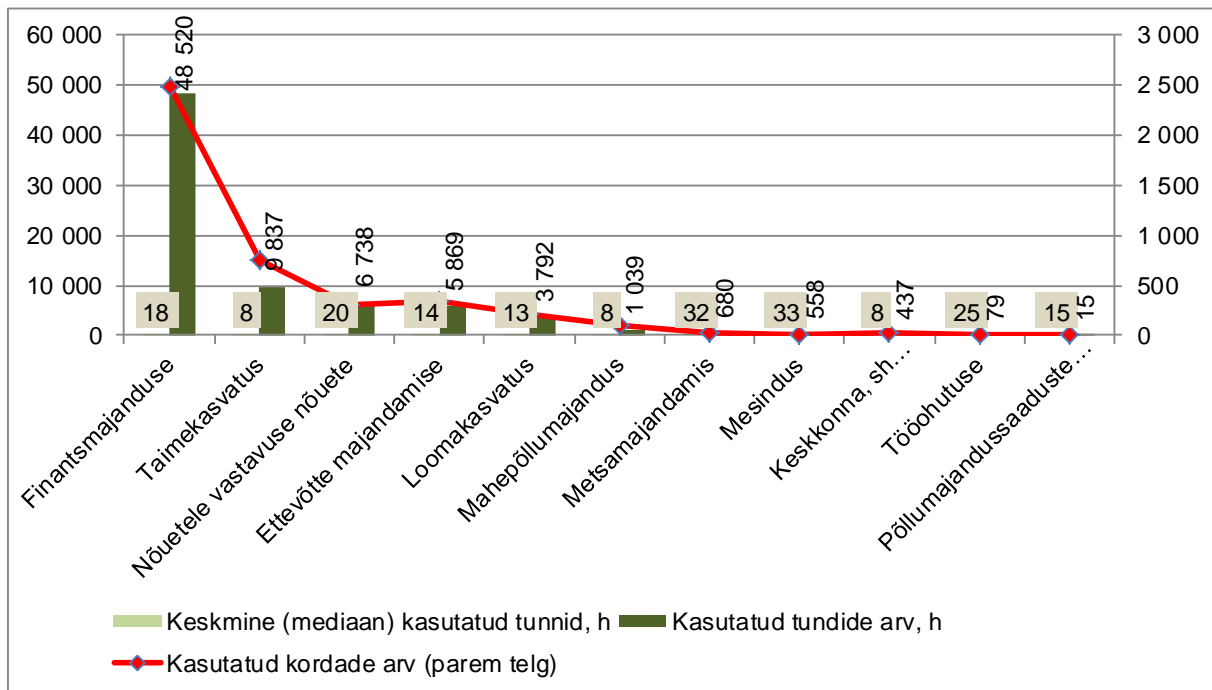
Heakskiidetud 4 105 taotluse raames saadi toetust 4 270 nõuandeteenuse liigile. Keskmiselt saadi toetust ühe taotluse raames 1,04 nõuande liigile. Kasutatud nõuande liikide detailsema ülevaate saamiseks on järgnev analüüs tegevustepõhine.

Kõige sagedamini kasutati finantsmajandusalast nõuannet (2 485 korda, 58% nõuandeteenuse kordadest) ja kõige vähem põllumajandussaaduste käitlemise alast nõuannet (üks kord, joonis 5).

Nõuandeteenust kasutati 77 563 tunni ulatuses. Kõige rohkem kasutati finantsmajandusalast nõuannet (48 520 tundi) ja kõige vähem põllumajandussaaduste käitlemise alast nõuannet (15 tundi). Keskmiselt (mediaan) kulus nõuandeteenuse saamisele 16 tundi. Keskmisest kauem kestis mesinduse- (33 tundi), metsamajandamise- (32 tundi) ja tööohutuse (25 tundi) alane nõuandeteenuse osutamine ning keskmisest vähem aega aga taimekasvatuse (8 tundi), mahepõllumajanduse (8 tundi) ja keskkonnaalase nõuande osutamine (8 tundi).

Nõuande liigi kasutuse kordade arvu ja nõuande liigi keskmise kasutusaja vahel oli nõrk seos ( $r=-0,13$ ). Seega vähemkasutatud nõuande liigi puhul oli üks nõuandeseanss pikem ning rohkem kasutatud nõuande liigi puhul lühem.

**Harvem kasutatud nõuande liigi kasutusaeg oli pikem ning sagedamini kasutatud nõuande liigi kasutusaeg jällegi lühem.**



**Joonis 5. Nõuandetoetuse kasutatud kordade arv ja maht (h) nõuande liikide lõikes**

Võrreldes põllumajandustootjate ja erametsa valdajate nõuandetoetuse kasutamist nõuande liikide lõikes selgus, et 99% toetatud nõuandeteenusest kuulusid põllumajandustootjatele ja 1% erametsa valdajatele. Seega peegeldab joonis 5 peamiselt põllumajandustootjate nõuandeteenuse kasutamist. Tuues eraldi välja erametsa valdajate poolt kasutatud nõuande liigid, ilmnes, et 46% juhul kasutasid erametsa valdajad finantsmajanduse, 36% metsamajandamise, 9% ettevõtte majandamise ning 9% juhul ülejäänud kolme muud (keskkonna, taimekasvatuse ja nõuetele vastavuse nõuetealast) nõuannet.

Nõuandetoetuse avalduse vormil peab toetuse taotleja märkima lisaks ostetud nõuandeteenuse liigile ka ostetud nõuandeteenuse lühikirjelduse (nõuande teema ja eeldatava eesmärgi). Nõuandeteenuse lühikirjelduse kirjutab toetuse taotleja avaldusele vabas vormis. Nõuandeteenuse sisu analüüsimiseks grupeeris püsihindaja nõuandeteenuse teema ja eesmärgi sarnasuse alusel lühikirjeldused gruppidesse. Tabelis 6 on toodud toetatud nõuandeteenuse liikide kaupa nende detailsem kirjeldus. Nõuandetoetuse sisu detailse kirjelduse grupeerimisel ja saadud tulemuste analüüsimisel tekkisid järgmised tähelepanekud:

- 1) 35% toetatud nõuandeteenuste puhul oli nõuande detailse kirjelduse lahtirisse kirjutatud üksnes nõuande liik, mille raames nõuannet saadi. Keskmisest sagedamini puudus nõuande liigi detailne kirjeldus taimekasvatuse, metsamajandamise, mesinduse, nõuetele vastavuse nõuete, põllumajandussaaduste käitlemise, keskkonna ja tööohutuse nõuannet sisaldavates taotlustes. Sagedamini oli nõuannet detailsemalt lahti kirjutatud loomakasvatuse, finantsmajanduse, ettevõtte majandamise ja mahepõllumajanduse nõuannet sisaldavates taotlustes. Nimetatud tegevuste puhul kasutati nõuannet 28 385 tunni ulatuses (37% toetatud nõuandeteenuse mahust).
- 2) Kuigi toetust on saadud 11 erineva nõuande liigile, kasutati kuue erineva nõuande liigi nimetuse all (taimekasvatuse, finantsmajanduse, ettevõtte majandamise,

mahepõllumajanduse, nõuete vastavuse nõuete ja keskkonna alane nõuande) nõuannet peamiselt MAK erinevatest meetmetest toetuse taotlemiseks vajalike dokumentide koostamiseks. Nimetatud tegevuse puhul kasutati nõuannet 1 370 korral (32% kogu toetatud nõuandeteenuse kasutuse kordadest) 26 917 tunni ulatuses (35% toetatud nõuandeteenuse mahust).

- 3) Finantsmajandus- ja ettevõtte majandamise nõuande detailses kirjelduses märgiti taotluse vormistamise alast nõuannet. Kirjelduses ei selgunud, kas tegemist oli laenu või toetuse taotluse koostamise nõuandega. Nimetatud tegevuse puhul kasutati nõuannet 530 korral (12% kogu nõuandeteenuse kasutuse kordadest) 9 144 tunni ulatuses (12% toetatud nõuandeteenuse mahust).
- 4) Kuigi nõuandeteenuse toetuse avalduse vormil on nõuandeteenuse loetelus ettevõtte majandamise nõuande juurde märgitud, et nimetatud nõuandeteenus puudutab eelkõige maatavõtluse (sh turismi) valdkonnas osutatud nõuandeteenus, ei tee nõuandeteenuse toetuse saajad sisulist vahet ettevõtte majandamise ja finantsmajanduse nõuande vahel. Mõlema nõuande puhul u 2/3 juhtudel kasutati nõuannet kas toetuse või laenu taotluse koostamiseks.
- 5) Põlluraamatu täitmise ja sinna juurde kuuluvate erinevate plaanide koostamise nõuannet on kasutatud nii taimekasvatuse kui ka mahepõllumajanduse nõuande all. Kokku on põlluraamatu nõustamise teenust kasutatud 277 korral (6,5% kogu toetatud nõuandeteenuse kordadest) 3 235 tunni ulatuses (4,1% toetatud nõuandeteenuse mahust).
- 6) Kuigi mahepõllumajandusalane nõuande on eraldi nõuande liik, mille alast nõuannet on kasutatud 105 korral (2,5% kogu toetatud nõuandeteenuse kasutuse kordadest) 1 039 tunni ulatuses (1,3% toetatud nõuandeteenuse mahust), on tegelikkuses mahepõllumajandusalast nõuannet saadud ka teiste nõuande liikide raames.

**Tabel 6. Detailsem ülevaade nõuandetoetuse kasutatud kordade arvust ja mahust (h)**

Nõuande liik	Nõuande detailne kirjeldus	Kasutatud kordade arv	Kasutatud tundide arv, h	Osatähtsus nõuande liigi lõikes
Loomakasvatus	loomakasvatus	40	776	19%
	piimakari	62	942	30%
	(liha)veis	22	180	11%
	lammas	29	1 043	14%
	sig	10	230	5%
	chincilla	2	90	1%
	sööt ja söötmine	32	403	16%
	andmete analüüs	5	65	2%
	muu	4	64	2%



Nõuande liik	Nõuande detailne kirjeldus	Kasutatud kordade arv	Kasutatud tundide arv, h	Osatähtsus nõuande liigi lõikes
Taimekasvatus	taimekasvatus	326	4 795	44%
	põlluraamatu täitmine, plaanide koostamine	251	2 983	34%
	toetuse taotluse koostamine	11	140	1%
	põllukultuur	39	611	5%
	heinamaa, karjamaa	33	383	4%
	köögivilj	5	42	1%
	muld	29	297	4%
	muu	51	588	7%
Finantsmajandus	finantsmajandus	797	15 870	32%
	toetuse taotluse koostamine	1 154	23 231	46%
	laenu- ja/või toetuse taotluse koostamine	477	8 570	19%
	ettevõtte tulemuslikkuse parandamine	16	344	1%
	FIE vormistamine OÜks	10	126	0%
	muu	31	379	1%
Ettevõtte majandamine	ettevõtte majandamine	69	1 394	20%
	toetuse taotluse koostamine	199	3 454	57%
	laenu- ja/või toetuse taotluse koostamine	53	574	15%
	muu	26	448	7%
Mahepõllumajandus	mahepõllumajandus	31	349	30%
	põlluraamatu täitmine, plaanide koostamine	26	252	25%
	toetuse taotluse koostamine	3	22	3%
	taimekasvatus	16	179	15%
	loomakasvatus	4	24	4%
	muu	25	213	24%
Metsamajandamine	metsamajandamine	14	379	61%
	muu	9	301	39%
Mesindus	mesindus	7	205	41%
	muu	10	353	59%
Põllumajandus-saaduste käitlemine	põllumajandussaaduste käitlemine	1	15	100%
Nõuetele vastavuse nõuded	nõuetele vastavuse nõuded	199	4 346	65%
	toetuse taotluse koostamine	1	32	0%
	auditeerimine, nõuete selgitamine	95	1 959	31%
	muu	10	401	3%
Keskkond, sh põllumajandus-keskkond	keskkond, sh põllumajanduskeskkond	12	178	36%
	toetuse taotluse koostamine	2	39	6%
	nõuetele vastavuse nõuded	11	88	33%
	muu	8	133	24%
Tööohutus	tööohutus	3	79	100%
<b>KOKKU</b>		<b>4 270</b>	<b>77 563</b>	<b>x</b>

Järgnevalt on toodud nõuande sisu ülevaade nõuande liikide kaupa, v.a põllumajandussaaduste käitlemise nõuanne, kuna nõuannet kasutati vaid üks kord ja töötervishoiu ja tööohutuse nõuannet, kuna nõuannet kasutati vaid kolm korda.

### **Loomakasvatuse nõuanne**

Nõuandeteenuse detailsem kirjeldus puudus 19% juhtudest, mis on võrreldes teiste nõuande liikidega suhteliselt madal näitaja. 61% puhul oli toodud eraldi välja konkreetsed loomad, kelle tervishoiu, sigimise, söötmise (suvised ja talvised söödaratsiooni koostamine), pidamistingimuste või loomakasvatuse alustamise (sh tõugude valik) kohta saadi nõu. Piimakarja puhul saadi ka lüpsmisalast nõustamist. Lisaks kasutati konkreetsete loomade puhul tootmisandmete analüüsimise alast ja maheloomakasvatuse alast nõuannet. 16% tegevuste raames saadi ka sööda- või söötmisalast nõuannet ja 2% tegevuste raames tootmisandmete interpreteerimise alast nõuannet, kuid nõuande lühikirjelduses ei selgunud, mis loomi silmas peeti. Vähesel määral saadi nõuannet muudes valdkondades (2% taotlustest).

### **Taimakasvatuse nõuanne**

Nõuandeteenuse detailsem kirjeldus puudus 44% juhtudest. 34% tegevuste raames saadi nõuannet põlluraamatu täitmisel, sh erinevate plaanide koostamisel ning toetuste taotluste koostamisel (peamiselt pindalatoetuse). Vähesemal määral saadi toetust ka põllukultuuride (peamiselt teravilja ja rapsi kasvatamise alane nõuanne, 5% tegevustest), heinamaa või karjamaa (peamiselt rajamise, hooldamise ja uuendamise alane nõuanne, 4%), mulla (peamiselt mullaproovide interpreteerimise alane nõuanne, 4%), köögivilja kasvatamise (1% tegevustest) ja toetuste taotluste koostamise alast nõuannet (1% tegevustest). Muu taimakasvatuse nõuande alla kuulusid peamiselt mitut taimakasvatuse valdkonda puudutavad nõuanded (7% tegevustest).

### **Finantsmajanduse nõuanne**

Nõuandeteenuse detailsem kirjeldus puudus 32% juhtudest. 46% tegevuste raames saadi nõuannet MAK erinevatest meetmetest toetuse taotlemiseks vajalike dokumentide (peamiselt äriplaanide ja toetuse taotluse avalduse) koostamiseks. 19% tegevuste raames saadi nõuannet taotluse ja sinna juurde kuuluvate muude dokumentide koostamiseks (peamiselt äriplaanide koostamine finantsprognoside ja bilanssidega), kuid nõuandeteenuse sisust ei selgunud, kas koostatud dokumentidega taotletakse laenu või toetust. Väga vähesel määral oli nõuande kasutamise eesmärgiks kirjutatud ettevõtte tulemuslikkuse parandamine ning FIE vormistamine OÜks. Muu finantsmajanduse nõuande all märgiti peamiselt ettevõtte majandamise algteadmiste ja maksunduses toimunud muudatuste alast nõuannet.

### **Ettevõtte majandamise nõuanne**

Ettevõtte majandamise nõuanne sarnaneb sisult finantsmajanduse nõuandega. Nõuandeteenuse detailsem kirjeldus puudus 20% juhtudest, mis on võrreldes teiste nõuande liikidega suhteliselt madal näitaja. 57% tegevuste raames saadi nõuannet MAK erinevatest meetmetest toetuse taotlemiseks vajalike dokumentide koostamiseks. 15% tegevuste raames saadi

nõuannet taotluse ja sinna juurde kuuluvate dokumentide koostamiseks. Muu majandamise nõuande all märgiti peamiselt ettevõtte seniste tulemuste analüüsimist ning lahenduste pakkumist.

### **Mahepõllumajandusalane nõuanne**

Nõuandeteenuse detailsem kirjeldus puudus 20% juhtudest, mis on võrreldes teiste nõuande liikidega suhteliselt madal näitaja. 25% tegevuste raames saadi nõuannet põlluraamatu täitmisel, sh erinevate plaanide koostamisel. 15% nõuandest moodustas taimekasvatuse nõuanne (peamiselt nõuete täitmise alane nõustamine), 4% loomakasvatuse nõuanne ja 3% toetuste taotluste koostamise alane nõuanne. Muu mahepõllumajandusalase nõuande (24% tegevustest) raames pakuti peamiselt nii taime- kui ka loomakasvatuse nõuannet koos ning mahepõllumajandusega alustamise alast nõuannet.

### **Metsamajandamise nõuanne**

Nõuandeteenuse detailsem kirjeldus puudus 61% juhtudest, mis on võrreldes teiste nõuande liikidega suhteliselt kõrge näitaja. Ülejäänud tegevustest (39%) moodustas metsa seisukorra üldise hinnangu andmine ja hooldamise alane nõuanne.

### **Mesindusnõuanne**

Nõuandeteenuse detailsem kirjeldus puudus 41% juhtudest. Ülejäänud tegevustest (59%) moodustas mesila alustamise, arendamise ja laiendamise alane nõuanne.

### **Nõuetele vastavuse nõuete alane nõuanne**

Nõuandeteenuse detailsem kirjeldus puudus 65% juhtudest, mis on võrreldes teiste nõuande liikidega suhteliselt kõrge näitaja. 31% nõuandest moodustas ettevõtte auditeerimine ja nõuetele vastavuse nõuete tutvustamine ja selgitamine. Ühe taotluse raames osutati põlluraamatu täitmise alast nõuannet. Muude tegevuste (3%) puhul pakuti peamiselt lambakasvatuse nõuete vastavuse nõuete alast nõustamist.

### **Keskkonna-, sh põllumajanduskeskkonna nõuanne**

Nõuandeteenuse detailsem kirjeldus puudus 36% juhtudest. 33% tegevustest moodustas peamiselt keskkonnavalade nõuete tutvustamine ja selgitamine. Ülejäänud juhtudel pakuti peamiselt sõnnikukäitlemise alast nõuannet.

**Kõrvutades omavahel MAKis märgitud meetme 1.3 tegevuse 1 ja tegevuse 2 raames toetatavate tegevuste lühikirjeldust seni toetatud nõuandeteenuse kasutamise lühikirjeldusega, on mõlema lühikirjelduste sidusus tuntav. MAKi järgi peaks põllumajandustootjatel ja erametsaomanikel tänu toetatud nõuandeteenusele paranema üldine tulemuslikkus, täiendada teadmised erinevatest tehnoloogiatest, laienema põhitegevus bioloogilise mitmekesisuse säilitamise või mõnes muus valdkonnas. Lisaks peaks ettevõtete tegevused vastavusse minema ELi õigusaktides sätestatud heade põllumajandus- ja keskkonnatingimustega ning kohustuslike majandamis-, töötervishoiu ja tööohutuse nõuetega.**

**Tulemuste põhjal võib järeldada, et**

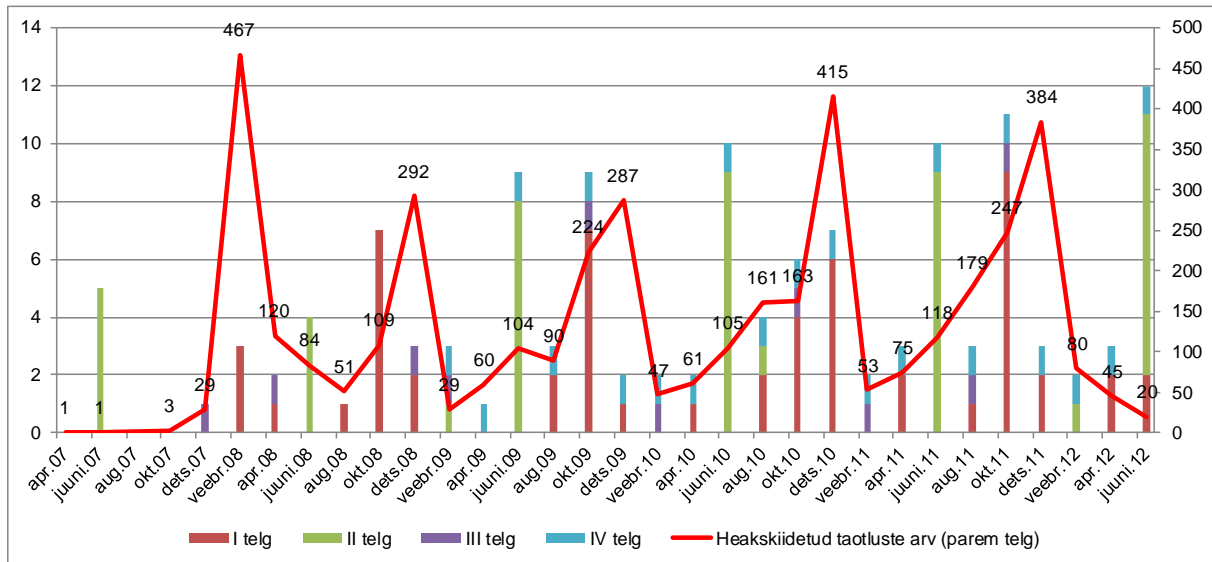
- 1) 63% osutatud nõuandeteenuse mahust on kulunud eesmärgiga parandada ettevõtjate üldist tulemuslikkust ja hoida keskkonda:**
  - (1) 46% osutatud nõuandeteenuse mahust on kulunud MAKi erinevatest meetmetest toetuste ning toetuste ja/või laenu taotluste koostamisele, millega peaks teatud aja möödudes taotluste rahuldamise korral ettevõtjate üldine tulemuslikkus paranema;**
  - (2) 4% osutatud nõuandeteenuse mahu kulumine põlluraamatu ja sinna juurde kuuluvate erinevate plaanide koostamise nõustamine puudutab otseselt keskkonna hoidmist;**
  - (3) 13% osutatud nõuandeteenuse mahu kulumine väga erinevatel eesmärkidel toetab ettevõtjate üldise tulemuslikkuse paranemist koos informatsiooniga teadustulemustest erinevate tehnoloogiate kohta, sh põhitegevuse muutmiseks ehk ümberkorraldamiseks või põhitegevuse laiendamiseks või bioloogilise mitmekesisuse säilitamise valdkonnas ning ettevõtte tegevuse vastavusse viimiseks erinevate nõuetega;**
- 2) 37% osutatud nõuandeteenuse mahu täpsem sisu ja eesmärk on teadmata. Sellest tulenevalt võib tekkida küsimus, kas nõuandetoetust on saadud meetme 1.3 tegevuse 1 ja tegevuse 2 eesmärke silmas pidades või hoopiski muul eesmärgil.**

### **3.2. TOETATUD NÕUANDETEENUSE KASUTAMISE AEG**

Järgnevalt on analüüsitud nõuandeteenuse kasutamise ning MAK erinevate meetmete ja alameetmete taotlusvoorude toimumise aegu. Kuna ühe taotluse raames osutavad konsulendid nõuandeteenust perioodi jooksul, võeti analüüsi konsulendi poolt viimane nõuandeteenuse osutamise kuupäev. Ühel heakskiidetud taotlusel nõuandeteenuse osutamise periood ning seega ka viimane teenuse osutamise kuupäev puudus ning see taotlus jäeti analüüsist välja. Seega analüüsiti 4 104 heakskiidetud taotlust. Nõuandeteenuse kasutamise aja ilmestamiseks lisati joonisele 6 MAK meetmete ja alameetmete arv, mil üks või teine meede või alameede oli taotluste esitamiseks avatud. Kuna taotlusvoorud on avatud teatud perioodi jooksul, võeti analüüsi taotlusvoorude taotluste esitamise viimane kuupäev. MAK meetmete ja alameetmete arv on esitatud MAK nelja telje lõikes. Joonisel 6 on tulemused esitatud kahe kuu kaupa ehk joonisel esitatud kuu ning sellele eelnenud kuu tulemused on summeeritud. Lisas 2 on samad tulemused esitatud ühe kuu kaupa.

Kuna erametsa valdajate taotluste osatähtsus heakskiidetud taotluste seas oli väga väike (2% heakskiidetud taotlustest), võib öelda, et joonis 6 kajastab peaaesjalikult põllumajandustootjate nõuandeteenuse kasutamist. Seega põllumajandustootjad vajasid nõuandeteenust periooditi. Kõige suurem vajadus nõuandeteenuse järele oli 2008. aasta algusel (jaanuar kuni veebruar 2008. a), mil kasutati nõuandeteenust 467 heakskiidetud taotluse raames. Järgnevatel aastatel oli suurem nõudlus toetatud nõuandeteenuse järele aasta lõpukuudel (peamiselt november

kuni detsember). Väiksem vajadus toetatud nõuandeteenuse järele oli 2008. aasta juulis-augustis, mil kasutati nõuandeteenust 51 heakskiidetud taotluse raames. Järgnevatel aastatel oli tagasihoidlikum vajadus nõuandeteenuse järele aasta algusel (jaanuar kui veebruar).



**Joonis 6. Heakskiidetud taotluste arv nõuandeteenuse viimase osutamise kuupäeva ning MAK telgede meetmete ja alameetmete arv taotlusvooru lõppemise alusel (kahe kuu tulemused on summeeritud)**

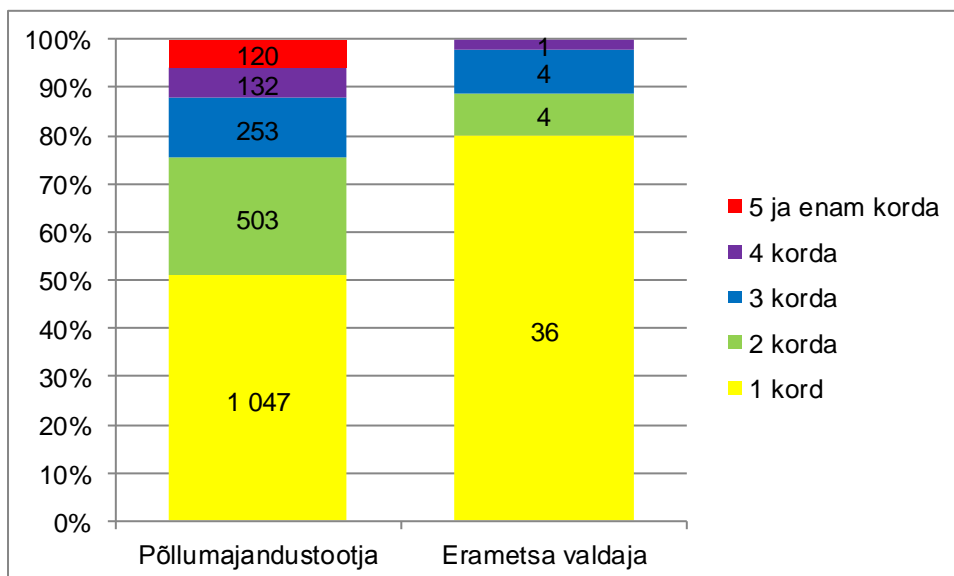
Põllumajandustootjate kasutamise perioodilisus oli osaliselt seotud MAK erinevate telgede meetmete või alameetmete arvuga, mil üks või teine meede oli taotluste esitamiseks avatud. Kõige aktiivsem nõuandeteenuse kasutamine langes kokku perioodiga, mil oli avatud mitu MAK 1. telje meetet või alameedet. Samas kui oli avatud MAK 2. telje meetmed ja alameetmed, püsis nõuandeteenuse kasutamine keskmisel tasemel. Eelnevast alapeatükist ilmnes, et 1/3 osutatud nõuandeteenuse mahust (28 385 tunni ulatuses) moodustasid MAK erinevatest meetmetest ja alameetmetest toetuste taotluste koostamine ehk kõige aktiivsem nõuandeteenuse kasutamine toimus siis, kui olid avatud alameetme 1.4.1 „Investeeringud mikropõllumajandusettevõtete arendamiseks“ ja 1.4.2 „Investeeringud loomakasvatusehitistesse“ taotlusvoorud.

Vaadeldes eraldi erametsa valdajate nõuandeteenuse kasutamist selgus, et metaomanikud kasutasid MAK meetme 1.3 toetatud nõuandeteenust oluliselt harvem. Alates 2008. aasta algusest kasutasid metsaomanikud nõuandeteenust vaid mõnel kuul (keskmiselt kaks heakskiidetud taotlust kahekuulise perioodi kohta) kuni 2010. aasta aprillini, mil nõuandeteenuse kasutamine muutus pidevaks (keskmiselt neli heakskiidetud taotlust kahekuulise perioodi kohta). Alates sellest momendist on võimalik täheldada heakskiidetud taotluste arvu seost MAK erinevate telgede meetmete või alameetmete arvuga, mil üks või teine meede oli taotluste esitamiseks avatud. Erametsa valdajate aktiivsem nõuandeteenuse kasutamine langes kokku perioodiga, mil oli avatud meetme 1.5 „Metsade majandusliku väärtuse parandamise ja metsandussaadustele lisandväärtuse andmise“ üks või mitu alameedet.

Aasate lõikes konsulendi poolt nõuandeteenuse viimase osutamise kuupäeva ja MAK meetmete ja alameetmete taotluste esitamise viimase kuupäeva alusel võib väita, et nõuandeteenuse kasutamine ja selle perioodilisus on otsese seoses perioodiga, mil MAK erinevad meetmed või alameetmed on taotluste esitamiseks avatud. Seega võib arvata, et nõuandeteenust on kasutatud tunduvalt suuremas mahus MAK teistest meetmetest toetuste taotluste koostamiseks kui eelmises alapeatükis selgus (32% kogu toetatud nõuandeteenuse kasutuse kordadest ja 35% toetatud nõuandeteenuse mahust kasutati peamiselt MAK erinevatest meetmetest toetuse taotlemiseks vajalike dokumentide koostamiseks) ning hinnanguliselt moodustab toetuste taotluste koostamise nõuanne 79% heakskiidetud taotluste tegevustest ja 84% osutatud nõuande ajalisest mahust.

### 3.3. NÕUANDETOETUSE KASUTAMISE SAGEDUS

Nõuandetoetuse saajaid oli kokku 2 100, kellest 98% olid põllumajandustootjad (2 055 isikut). Keskmiselt sai põllumajandustootja toetust kaks korda ehk 51% toetuse saajatest sai nõuandetoetust üks kord (joonis 7), 25% kaks korda, 12% kolm korda, 6% neli korda ning 6% viis või enam korda. Üks toetuse saaja sai toetust maksimaalselt 12 korda.



Joonis 7. Nõuandetoetuse kasutamise korrad

Erametsa valdajaid oli 2% toetuse saajatest (45 isikut). Keskmiselt sai erametsa valdaja toetust üks kord ehk 80% toetuse saajatest sai nõuandetoetust üks kord, 20% kaks ja enam korda. Üks toetuse saaja sai toetust maksimaalselt neli korda.

**Tabel 7. Nõuandetoetuse kasutamine toetuse saajate tegevusalade lõikes**

Tegevusala	Toetuse saajate arv	Heakskiidetud taotluste arv kokku	Määratud toetuse summa, eurot	Keskmine määratud toetus toetuse saaja kohta, eurot	Kasutatud tundide arv kokku, h	Keskmine kasutatud tunnid toetuse saaja kohta, h
Põllumajandustootja	2 055	4 045	2 414 167	597	75 894	18,8
Erametsa valdaja	45	60	56 269	938	1 670	27,8
<b>KOKKU</b>	<b>2 100</b>	<b>4 105</b>	<b>2 470 436</b>	<b>602</b>	<b>77 563</b>	<b>18,9</b>

Põllumajandustootjatele kuulus 98% heakskiidetud taotlustest, 98% määratud toetuse summast ja 98% nõuandeteenusele kulunud tundide mahust. Samas keskmisest suuremat toetust määrati erametsa valdajatele (keskmiselt 938 eurot toetuse saaja kohta) kui põllumajandustootjatele (keskmiselt 597 eurot toetuse saaja kohta) ning sellest tulenevalt kasutasid erametsa valdajad nõuandeteenust keskmiselt suuremas mahus (keskmiselt 28 tundi toetuse saaja kohta) kui põllumajandustootjad (keskmiselt 19 tundi toetuse saaja kohta).

## 4. KONSULENTIDE KASUTAMINE

Põllumajandustootjatele ja erametsa valdajatele nõuandeteenust pakkuvad kutse omistanud konsulendid on koondatud nõuandekeskuste juurde. Nõuandekeskustega ühinenud konsulentidest enamus on orienteeritud põllumajandustootjatele nõuandeteenuse pakkumisele. Nõuandekeskustega on ühinenud vaid üksikud metsanduslikku nõuannet pakkuvad konsulendid, kuna metsanduslikku nõuannet pakutakse peamiselt metsaühistutes tegutsevate konsulentide kaudu, kelle tegevust koordineerib ja toetab alates 2001. aastast SA Erametsakeskus.

Nõuandetoetuse taotleja kirjutab toetuse avaldusele nõuandeteenust osutanud konsulendi ja nõuandekeskuse nime, kuhu konsulent kuulub. Järgnevalt on analüüsitud nõuandeteenuste juurde kuuluvaid konsulentide töömahtu, nõustamise valdkondi ja piirkondi ning millise nõustamiskeskuse juurde konsulent kuulus. Konsulentide töömahtu ja valdkonna määramise aluseks olid heakskiidetud nõuandetoetuste taotlused (seisuga 12.07.2012) ning konsulentide tegutsemise piirkond ja nõuandekeskus saadi Eesti Põllu- ja Maamajanduse Nõuandeteenistuse lehelt (seisuga 24.07.2012).

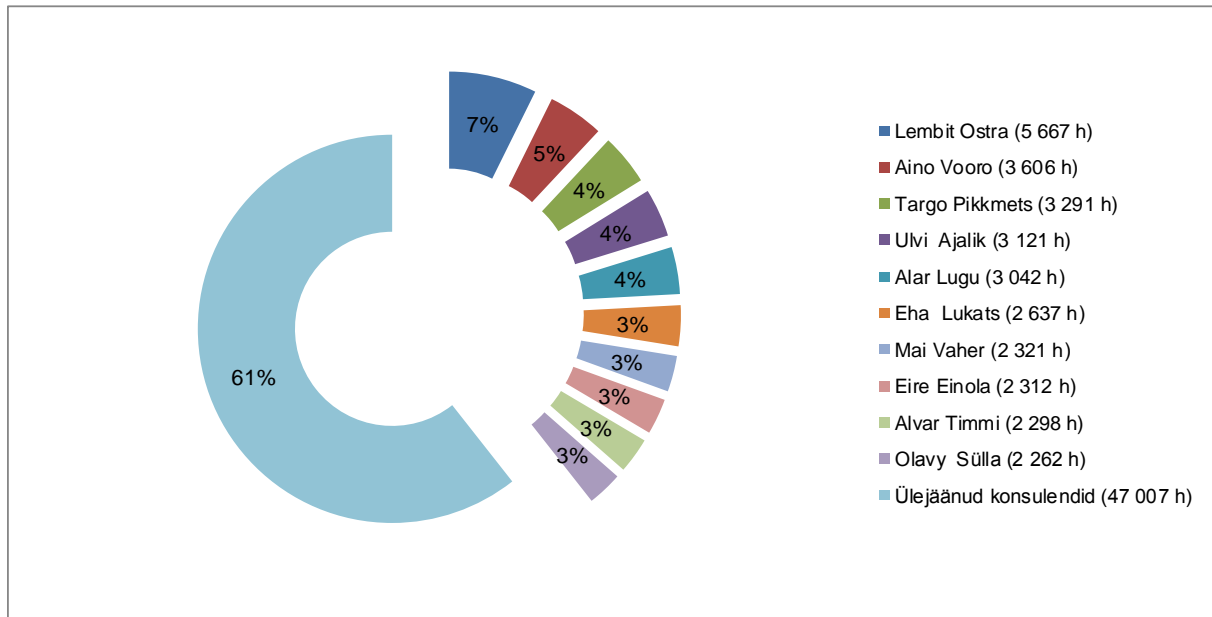
Heakskiidetud taotluste alusel on MAK programmi perioodil nõuandeteenust osutanud 97 nõuandekeskuste juures tegutsenud konsulenti, kellest 94 konsulenti tegutsesid rakendamistulemuste analüüsi koostamise hetkel endiselt nõuandekeskuste juures, kuid kolm konsulenti enam nõuandekeskustega seotud ei ole. Ühel taotlusel nõuandeteenust ostutanud konsulendi nimi puudus, kuid analüüsist nimetatud taotlust kõrvale ei jäetud. Nõuandeteenust osutanud konsulendid nõustasid põllumajandustootjaid ja erametsa valdajaid kokku 77 563 tunni ulatuses. Keskmiselt (mediaan) kestis nõustamine ühe taotluse raames 17,0 tundi.

Osutatud nõuandeteenuse mahu alusel kümme kõige aktiivsemat konsulenti on nõustanud põllumajandustootjaid ja erametsa valdajaid üle 30,6 tuh tunni ulatuses, mis moodustab 39% kogu osutatud nõuandeteenuse mahust (joonis 8). Ülejäänud 87 konsulenti osutasid 47,0 tuh tunni ulatuses nõuannet, mis moodustab 61% nõuandeteenuse mahust. Kui kümne kõige aktiivsema konsulentide hulka lisada aktiivsuse järgmised kümme konsulenti (moodustub TOP 20), siis 20 kõige aktiivsema konsulendi töömaht moodustas 62% kogu osutatud töömahust (48,3 tuh tundi). Sama meetodika alusel liites juurde järgmised kümme konsulenti (TOP 30), siis 30 kõige aktiivsema konsulendi töömaht moodustas 75% (58,2 tuh tundi), 40 kõige aktiivsema konsulendi (TOP 40) töömaht moodustas 85% (65,6 tuh tundi) ja 50 kõige aktiivsema konsulendi (TOP 50) töömaht moodustas 91% (70,8 tuh tundi) kogu osutatud nõuandeteenuse mahust.

Kümne kõige aktiivsema ja ülejäänud konsulentide keskmine (mediaan) töötundide maht taotluse kohta erines 7,4 korda ehk kümne kõige aktiivsema konsulendi hulka kuuluv üks nõustaja osutas nõustamisteenust keskmiselt (mediaan) 2 839 tundi, siis ülejäänud 87 konsulentide hulka kuuluv üks nõustaja osutas teenust keskmiselt (mediaan) 383 tundi. Aktiivsem konsulent nõuandeteenuse kestuse alusel oli Lembit Ostra (5 640 tundi nõustamist)



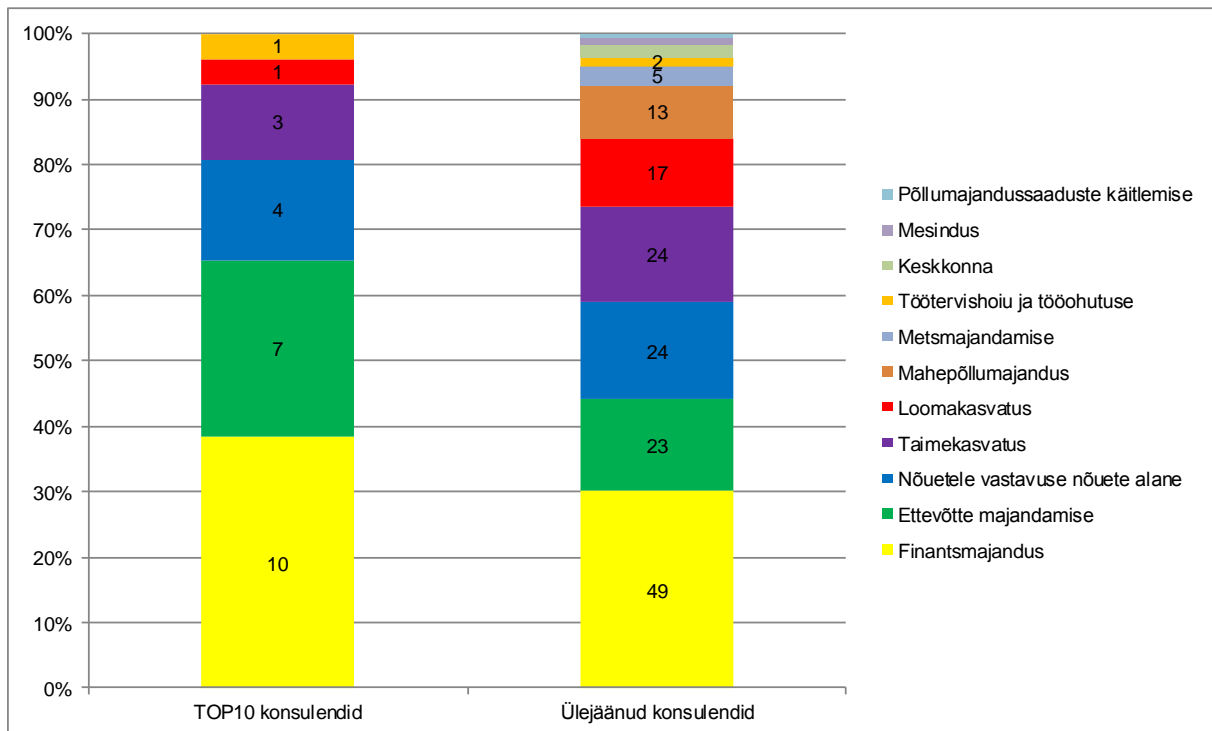
ning vähem aktiivsemad olid Jüri Kõiv ja Kaie Järveots (kummalgi kaks tundi nõustamist). Ülejäänud konsulentide nimed ja osutatud nõuandeteenuse maht on toodud lisas 1.



**Joonis 8. Kümme aktiivsemat ja ülejäänud konsulendid MAK meetme 1.3 raames osutatud nõuandeteenuse mahu alusel, %**

Järgnevalt on vaadeldud konsulentide valdkondi, milles nad on meetme 1.3 raames nõustamist osutanud ning nõustamispiirkondi, kus ja nõustamiskeskusi, mille juures nad tegutsesid. Analüüsi kaastati rakendamistulemuste analüüsi koostamise momendil nõuandekeskuste juurde koondunud ja meetme 1.3 raames nõuannet ostutanud konsulendid. Keskmiselt (mediaan) osutas konsulent nõustamisteenust 2,0 valdkonnas ja keskmiselt (mediaan) 2,0 maakonnas. Konsulentide töömahu määrab ära eelkõige valdkondade arv ( $r=0,42$ ), milles konsulent nõustamisteenust osutas ning vähesel määral ka teenuse osutamise territoriaalne ulatus ( $r=0,22$ ).

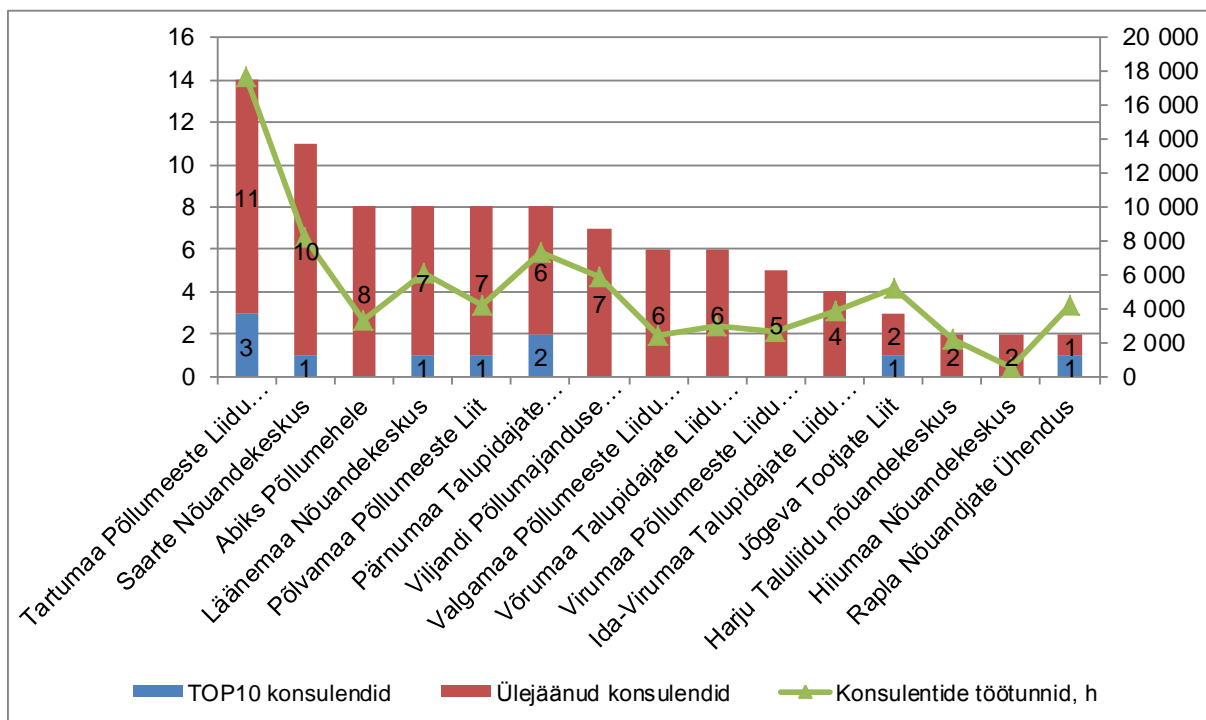
Põllumajandustootjaid ja erametsa valdajaid nõustanud konsulendid osutasid nõuannet 11 erinevas valdkonnas. 63% konsulentidest osutasid finantsmajandus-, 32% ettevõtte majandamise, 30% nõuetele vastavuse nõuete alast ja 29% taimekasvatuse nõuannet. Andmete analüüsil selgus, et konsulentide töömahu määrajaks on ka valdkondade arv ning valdkond, milles nõustamist pakutakse. Joonisel 9 on toodud kümne kõige aktiivsema ja ülejäänud konsulentide nõustamisvaldkondade võrdlused. Kõige aktiivsemad konsulendid osutasid nõustamist vaid kuues valdkonnas, keskmiselt (mediaan) 3,0 valdkonnas. Neist kõik osutasid finantsmajandus-, 70% ettevõtte majandamise, 40% nõuetele vastavuse nõuete alast ja 30% taimekasvatuse nõuannet. Üks konsulent osutas loomakasvatuse- ning üks töötervishoiu ja tööohutuse nõuannet. Ülejäänud 84 konsulenti osutasid nõustamist 11 erinevas valdkonnas, keskmiselt (mediaan) 2,0 valdkonnas.



**Joonis 9. Nõuandeteenuse osutamine valdkondade lõikes TOP 10 (N=10) ja ülejäänud konsulentide (N=84) võrdluses (tulpadel konsulentide arv)**

**Konsulentide aktiivsuse ehk töötundide mahu määrajaks on nõustamisvaldkond, erinevate nõustamisvaldkondade arv ja nõustamisteenuse osutamise territoriaalne ulatus. Aktiivne konsulent, lisaks oma väga hea professionaalsusele, osutab nõustamisteenust võimalikult paljude maakondade põllumajandustootjatele ja seda mitmes valdkonnas, mis puudutab eelkõige ettevõtte majanduslikku poolt ning Euroopa Liidu regulatsioonide järgimist.**

Nõuandekeskuste lõikes kasutatud konsulentide arv erineb kuni seitse korda ning kasutatud konsulentide poolt osutatud nõuandeteenuse maht kuni 32 korda (joonis 10). Aktiivsemad nõuandeteenuse osutajad asusid Tartumaa Põllumeeste Liidus, kus nõuandeteenust oli vaadeldaval perioodil osutanud 14 konsulenti 17,7 tuhi tunni ulatuses ning passiivsemad nõuandeteenuse osutajad asusid Hiiumaa Nõuandekeskuses, kus nõuandeteenust oli osutanud kaks konsulenti 561 tunni ulatuses. Osutatud nõuandeteenuse mahu alusel aktiivsemad konsulendid kuulusid seitsme nõuandekeskuse juurde: Tartumaa Põllumeeste Liit (kolm konsulenti), Pärnumaa Talupidajate Nõuandekeskus (kaks konsulenti), Saarte Nõuandekeskus (üks konsulent), Läänemaa Nõuandekeskus (üks konsulent), Põlvamaa Põllumeeste Liit (üks konsulent), Jõgeva Tootjate Liit (üks konsulent) ja Rapla Nõuandjate Ühendus (üks konsulent).



**Joonis 10. Nõuandeteenust osutanud konsulentide arv nõuandekeskuste lõikes TOP 10 (N=10) ja ülejäänud konsulentide (N=84 võrdluses, tulpadel konsulentide arv) ning konsulentide töömaht, h (parem telg)**

## KOKKUVÕTE

Meetme 1.3 „Nõuandesüsteemi ja –teenuste toetamine“ nõuandetoetuse rakendamistulemuste analüüsi ülesanne oli anda ülevaade nõuandetoetuse tegevustest nõuande liikide lühikirjelduse alusel, analüüsida nõuandeteenuse osutamise aega, nõuandetoetuse saamise sagedust ning anda ülevaade nõuandeteenuse raames kasutatud aktiivsematest konsulentidest ja nende tegutsemise valdkondadest toetatud nõuandeteenuse alusel. Rakendamistulemuste analüüs kajastab meetme 1.3 tegevuse 1 ja tegevuse 2 rakendumist perioodil 02.01.2008–12.07.2012. Rakendamistulemuste analüüsi momendiks oli tegevuse 1 raames käimas V taotlusvoor ning tegevuse 2 raames II taotlusvoor.

Põllumajandusettevõtjad ja erametsa valdajad esitasid tegevuse 1 hulka kuuluvate nõuande liikide toetuse saamiseks viies taotlusvoorus kokku 3 989 taotlust, millest heakskiidu sai 3 915 taotlust. Toetust taotleti 2,4 mln euro ning saadi 2,3 mln euro ulatuses. I kuni IV taotlusvooru lõikes heakskiidetud taotluste arv ja määratud toetus moodustas vähemalt 95% esitatud taotluste arvust ja taotletud toetusest. Nõuandetoetuse tegevuse 2 raames esitati kahes taotlusvoorus kokku 197 taotlust, millest heakskiidu sai 190 taotlust. Toetust taotleti 165,9 tuh euro ja saadi 160,2 tuh euro ulatuses. I taotlusvoorus kõik esitatud taotlused said heakskiidu ning kõikidele taotlustele määrati taotletud toetussumma. Aastate lõikes on keskmine määratud toetus ja nõuandeteenuse maht nii tegevuse 1 kui ka tegevuse 2 raames kasvanud. Tegevuse 1 I kuni IV taotlusvooru ja tegevuse 2 I taotlusvooru heakskiidetud taotlused ja määratud summad on kõik välja makstud.

Tegevuse 1 raames sai toetust 2 064 ja tegevuse 2 raames 182 isikut. Juriidilise vormi alusel nõuandetoetuse tegevuse 1 ja tegevuse 2 veidi üle 1/2 toetuse saajatest olid füüsilisest isikust ettevõtjad ja veidi üle 1/3 osahingute esindajad. 98% tegevuse 1 nõuandetoetuse saajatest olid põllumajandustootjad ja 2% erametsa valdajad. 99% tegevuse 2 nõuandetoetuse saajatest olid põllumajandustootjad ja 1 % erametsa valdajad.

Tegevuse 1 ja tegevuse 2 raames oli võimalik toetust saada 17 erinevale nõuande liigile. Toetust kasutati 11 erineva nõuande liigi saamiseks ning toetust ehitamise, maaparandus-, bioenergia või biomassi, loomade heaolu, inimeste ja loomade tervishoiu ning taimetervise ja põllumajandustehnoloogia alase nõuande jaoks ei ole kasutatud. Põllumajandustootjad kasutasid toetust 11 ja erametsa valdajad kuue erineva nõuande liigi saamiseks.

Heakskiidetud 4 105 taotluse raames saadi toetust 4 270 nõuandeteenuse liigile. Keskmiselt saadi toetust ühe taotluse raames 1,04 nõuande liigile. Kõige sagedamini kasutati finantsmajandusalast nõuannet (2 485 korda, 58% nõuandeteenuse kordadest) ja kõige vähem põllumajandussaaduste käitlemise alast nõuannet (üks kord). Nõuandeteenust kasutati 77 563 tunni ulatuses. Kõige rohkem kasutati finantsmajandusalast nõuannet (48 520 tundi) ja kõige vähem põllumajandussaaduste käitlemise alast nõuannet (15 tundi). Keskmiselt (mediaan) kulus nõuandeteenuse saamisele 16 tundi.

Nõuandetoetuse sisu detailse kirjelduse grupeerimisel ja saadud tulemuste analüüsimisel selgus, et 35% toetatud nõuandeteenuse kasutuse kordadest toetuse taotlusel puudus toetuse nõuande detailne kirjeldus (37% toetatud nõuandeteenuse kestusest), 32% juhtudest kasutati toetust peamiselt MAK erinevatest meetmetest toetuse taotlemiseks vajalike dokumentide koostamiseks (35% toetatud nõuandeteenuse kestusest), 12% juhtudest kasutati toetust laenu või toetuse taotluse koostamiseks (12% toetatud nõuandeteenuse kestusest), 6% juhtudest põlluraamatu täitmise ja sinna juurde kuuluvate erinevate plaanide koostamise nõustamiseks (4% toetatud nõuandeteenuse kestusest) ning ülejäänud 15% juhtudel muudel asjaoludel (12% toetatud nõuandeteenuse kestusest).

Nõuandetoetuse saajad kasutasid toetatavat nõuandeteenust periooditi. Kõige suurem nõuandeteenuse kasutamine oli 2008. aasta algusel (jaanuar kuni veebruar 2008. a), mil kasutati nõuandeteenust 467 heakskiidetud taotluse raames. Järgnevatel aastatel oli suurem nõudlus toetatud nõuandeteenuse järele aasta lõpukuudel (peamiselt november kuni detsember). Väiksem vajadus toetatud nõuandeteenuse järele oli 2008. aasta juulis-augustis, mil kasutati nõuandeteenust 51 heakskiidetud taotluse raames. Järgnevatel aastatel oli tagasihoidlikum vajadus toetatava nõuandeteenuse järele aasta algusel (jaanuar kui veebruar). Toetuse saajate nõuandeteenuse kasutamise perioodilisus oli osaliselt seotud MAK erinevate telgede meetmete või alameetmete arvuga, mil üks või teine meede või alameede oli taotluste esitamiseks avatud. Seega võib arvata, et nõuandeteenust on kasutatud tunduvalt suuremas mahus MAK teistest meetmetest toetuste taotluste koostamiseks ning hinnanguliselt moodustab toetuste taotluste koostamise nõuanne 79% heakskiidetud taotluste tegevustest ja 84% osutatud nõuande ajalisest mahust.

Keskmiselt sai põllumajandustootja nõuandetoetust kaks ja erametsa valdaja üks kord. Keskmisest suuremat toetust määrati erametsa valdajatele (keskmiselt 938 eurot toetuse saaja kohta) kui põllumajandustootjatele (keskmiselt 597 eurot toetuse saaja kohta) ning sellest tulenevalt kasutasid erametsa valdajad nõuandeteenust keskmiselt suuremas mahus (keskmiselt 28 tundi toetuse saaja kohta) kui põllumajandustootjad (keskmiselt 19 tundi toetuse saaja kohta).

Põllumajandustootjatele ja erametsa valdajatele nõuandeteenust pakkuvad konsulendid on koondatud nõuandekeskuste juurde. Heakskiidetud taotluste alusel on MAK programmi perioodil nõuandeteenust osutanud 97 nõuandekeskuste juures tegutsenud konsulenti, kellest 94 konsulenti tegutsesid rakendamistulemuste analüüsi koostamise hetkel endiselt nõuandekeskuste juures, kuid kolm konsulenti enam nõuandekeskustega seotud ei ole. Osutatud nõuandeteenuse mahu alusel kümme kõige aktiivsemat konsulenti on nõustanud põllumajandustootjaid ja erametsa valdajaid üle 30,6 tuh tunni ulatuses, mis moodustab 39% kogu osutatud nõuandeteenuse mahust. Ülejäänud 87 konsulenti osutasid 47,0 tuh tunni ulatuses nõuannet, mis moodustab 61% nõuandeteenuse mahust.

Konsulendid osutasid nõuannet 11 erinevas valdkonnas. Keskmiselt (mediaan) osutas konsulent nõustamisteenust 2,0 valdkonnas ja keskmiselt (mediaan) 2,0 maakonnas. Kõige aktiivsemad konsulendid osutasid nõustamist kuues valdkonnas, keskmiselt (mediaan) 3,0

valdkonnas. Neist kõik osutasid finantsmajandusnõuannet. Ülejäänud konsulendid osutasid nõustamist 11 erinevas valdkonnas, keskmiselt (mediaan) 2,0 valdkonnas.

## KASUTATUD MATERJAL

**Põllumajandusministeerium, 2011.** Eesti maaelu arengukava 2007-2013. Tallinn.

[www.pikk.ee](http://www.pikk.ee) (24.07.2012)

[www.pria.ee](http://www.pria.ee) (07.08.2012)

[www.stat.ee](http://www.stat.ee) (21.08.2012)

## LISA

**Lisa 1. MAK perioodil nõuandekeskuste juures tegutsevate konsulentide pingerida konsulentide töötundide arvu ja valdkonna alusel (seisuga 12.07.2012) ning konsulentide nõustamise piirkond ja nõuandekeskus (Eesti Põllu- ja Maamajanduse Nõuandeteenistuse andmetel seisuga 24.07.2012)**

Jrk nr	Konsulent	Töö-tunnid, h	Valdkond	Piirkond	Nõuandekeskus
1.	Lembit Ostra	5667,25	Finantsmajandus, ettevõtte majandamise, nõuetele vastavuse nõuete alane	Eesti	Tartumaa Põllumeeste Liidu nõuandekeskus
2.	Aino Vooro	3606,30	Finantsmajandus, ettevõtte majandamise	Jõgevamaa, Põlvamaa, Tartumaa, Valgamaa	Tartumaa Põllumeeste Liidu nõuandekeskus
3.	Targo Pikkmets	3291,00	Finantsmajandus, ettevõtte majandamise, taimekasvatus	Läänemaa, Pärnumaa	Läänemaa Nõuandekeskus
4.	Ulvi Ajalik	3121,07	Finantsmajandus, ettevõtte majandamise, nõuetele vastavuse nõuete alane	Põlvamaa, Tartumaa, Valgamaa, Võrumaa	Põlvamaa Põllumeeste Liit
5.	Alar Lugu	3041,50	Finantsmajandus, taimekasvatus, loomakasvatus	Harjumaa, Jõgevamaa, Järvamaa, Lääne-Virumaa, Raplamaa, Tartumaa, Viljandimaa	Pärnumaa Talupidajate Nõuandekeskus
6.	Eha Lukats	2637,00	Finantsmajandus	Eesti	Jõgeva Tootjate Liit
7.	Mai Vaher	2320,75	Finantsmajandus, ettevõtte majandamise, taimekasvatus, töötervishoiu ja tööohutuse	Hiiumaa, Saaremaa	Saarte Nõuandekeskus
8.	Eire Einola	2311,50	Finantsmajandus, ettevõtte majandamise	Tartumaa	Tartumaa Põllumeeste Liidu nõuandekeskus
9.	Alvar Timmi	2298,25	Finantsmajandus, ettevõtte majandamise, nõuetele vastavuse nõuete alane	Raplamaa	Rapla Nõuandjate Ühendus
10.	Olavy Sülla	2261,50	Finantsmajandus, ettevõtte majandamise	Eesti	Pärnumaa Talupidajate Nõuandekeskus



11.	Sirje Madisson	2218,25	Finantsmajandus, ettevõtte majandamise, loomakasvatus, nõuetele vastavuse nõuete alane	Põlvamaa, Tartumaa, Valgamaa, Võrumaa	Võrumaa Talupidajate Liidu nõuandekeskus
12.	Tiina Sisa	2142,40	Finantsmajandus	Viljandimaa	Viljandi Põllumajanduse Nõuandeühing
13.	Arvo Aller	2133,00	Finantsmajandus, taimekasvatus	Ida-Virumaa, Jõgevamaa, Lääne-Virumaa	Ida-Virumaa Talupidajate Liidu nõuandekeskus
14.	Liia Lust	2007,00	Finantsmajandus, ettevõtte majandamise, nõuetele vastavuse nõuete alane	Jõgevamaa, Tartumaa	Jõgeva Tootjate Liit
15.	Lilia Kulli	1880,00	Finantsmajandus, ettevõtte majandamise, taimekasvatus, mahepõllumajandus, nõuetele vastavuse nõuete alane	Raplamaa	Rapla Nõuandjate Ühendus
16.	Jüri Mets	1756,00	Loomakasvatus, nõuetele vastavuse nõuete alane	Ida-Virumaa, Jõgevamaa, Lääne-Virumaa, Põlvamaa, Tartumaa, Valgamaa, Viljandimaa, Võrumaa	Viljandi Põllumajanduse Nõuandeühing
17.	Jekaterina Näälük	1738,50	Ettevõtte majandamise, taimekasvatus, metsamajandamise, nõuetele vastavuse nõuete alane	Saaremaa	Saarte Nõuandekeskus
18.	Heli Salf	1493,01	Finantsmajandus	Tartumaa, Valgamaa	Tartumaa Põllumeeste Liidu nõuandekeskus
19.	Tiiu Kohu	1214,00	Taimekasvatus, mahepõllumajandus, nõuetele vastavuse nõuete alane	Hiiumaa, Läänemaa, Raplamaa, Saaremaa	Läänemaa Nõuandekeskus
20.	Aire Tafenau	1152,50	Finantsmajandus	Lääne-Virumaa	Virumaa Põllumeeste Liidu nõuandekeskus
21.	Vello Ilves	1135,50	Finantsmajandus, loomakasvatus, taimekasvatus, nõuetele vastavuse nõuete alane	Harjumaa, Järvamaa, Läänemaa, Pärnumaa, Raplamaa	Harju Taluliidu nõuandekeskus

22.	Karin Hüva	1113,00	Finantsmajandus, ettevõtte majandamise, taimekasvatus, mahepõllumajandus, nõuetele vastavuse nõuete alane	Valgamaa, Viljandimaa	Viljandi Põllumajanduse Nõuandehing
23.	Kristo Kiiker	1103,10	Finantsmajandus, ettevõtte majandamise, keskkonna	Saaremaa	Saarte Nõuandekeskus
24.	Laine Kallaste	1076,75	Finantsmajandus, taimekasvatus, mahepõllumajandus, nõuetele vastavuse nõuete alane, töötervishoiu ja tööohutuse	Harjumaa, Pärnumaa, Raplamaa	Harju Taluliidu nõuandekeskus
25.	Hillar Kalda	1034,00	Loomakasvatus, mesindus, nõuetele vastavuse nõuete alane	Jõgevamaa, Tartumaa	Tartumaa Põllumeeste Liidu nõuandekeskus
26.	Indrek Keres	933,50	Ettevõtte majandamise, taimekasvatus, nõuetele vastavuse nõuete alane	Tartumaa	Tartumaa Põllumeeste Liidu nõuandekeskus
27.	Väino Narusk	922,00	Finantsmajandus	Läänemaa	Läänemaa Nõuandekeskus
28.	Aavo Hõbe	890,00	Finantsmajandus, ettevõtte majandamise	Eesti	Valgamaa Põllumeeste Liidu nõuandekeskus
29.	Hillar Lilleste	883,00	Finantsmajandus, ettevõtte majandamise, taimekasvatus	Läänemaa, Pärnumaa, Viljandimaa	Pärnumaa Talupidajate Nõuandekeskus
30.	Ene Milvaste	866,50	Finantsmajandus, taimekasvatus, mahepõllumajandus	Harjumaa, Järvamaa, Lääne-Virumaa	Abiks Põllumehele
31.	Raivo Sell	811,00	Finantsmajandus, taimekasvatus	Eesti	Saarte Nõuandekeskus
32.	Veeve Kaasik	805,04	Ettevõtte majandamise, taimekasvatus, mahepõllumajandus, nõuetele vastavuse nõuete alane	Hiiumaa, Läänemaa, Pärnumaa, Saaremaa	Saarte Nõuandekeskus
33.	Maie Paas	801,00	Finantsmajandus, nõuetele vastavuse nõuete alane	Ida-Virumaa, Jõgevamaa, Lääne-Virumaa	Ida-Virumaa Talupidajate Liidu nõuandekeskus
34.	Juta Uus	792,00	Finantsmajandus	Harjumaa, Ida-Virumaa, Jõgevamaa, Järvamaa, Läänemaa, Lääne-Virumaa,	Abiks Põllumehele

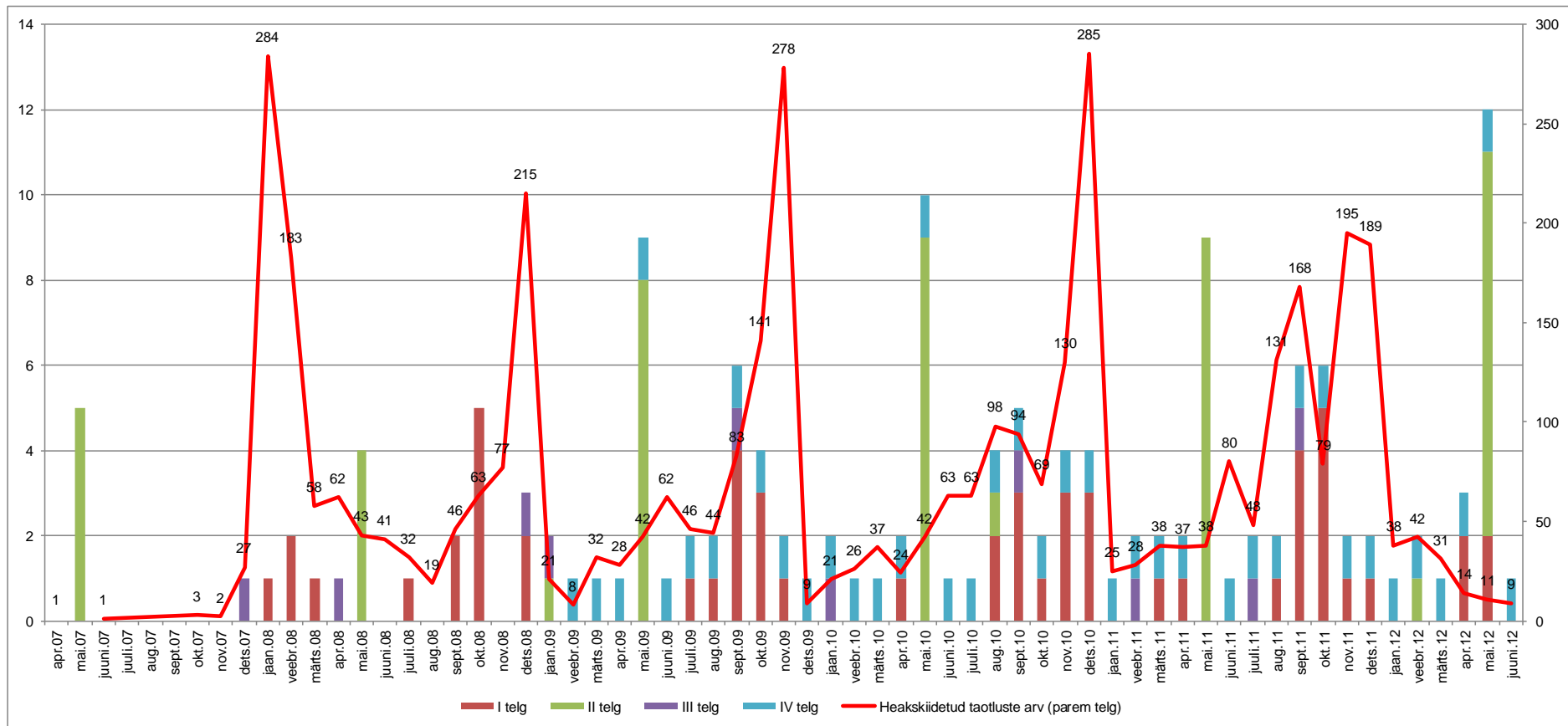
				Raplamaa, Viljandimaa	
35.	Epp Petrov	762,25	Finantsmajandus, ettevõtte majandamise, nõuetele vastavuse nõuete alane, töötervishoiu ja tööohutuse	Pärnumaa, Saaremaa	Saarte Nõuandekeskus
36.	Heiki Unt	761,00	Taimekasvatus, nõuetele vastavuse nõuete alane	Ida- Virumaa, Lääne- Virumaa	Ida-Virumaa Talupidajate Liidu nõuandekeskus
37.	Ivi Randmaa (Kibbal)	665,50	Loomakasvatus, nõuetele vastavuse nõuete alane	Harjumaa, Järvamaa, Lääne- Virumaa	Abiks Põllumehele
38.	Mati Mõtte	664,00	Finantsmajandus, ettevõtte majandamise	Ida- Virumaa, Jõgevamaa, Põlvamaa, Tartumaa, Valgamaa, Viljandimaa, Võrumaa	Tartumaa Põllumeeste Liidu nõuandekeskus
39.	Jaan Bachmann	648,00	Finantsmajandus, ettevõtte majandamise, nõuetele vastavuse nõuete alane, keskkonna, töötervishoiu ja tööohutuse	Pärnumaa, Valgamaa, Viljandimaa, Võrumaa	Valgamaa Põllumeeste Liidu nõuandekeskus
40.	Helle Rohtla	624,90	Taimekasvatus, nõuetele vastavuse nõuete alane	Järvamaa, Lääne- Virumaa	Abiks Põllumehele
41.	Liivi Pihlasalu	617,50	Finantsmajandus, ettevõtte majandamise	Läänemaa, Pärnumaa, Viljandimaa	Pärnumaa Talupidajate Nõuandekeskus
42.	Marika Oeselg	601,50	Loomakasvatus	Eesti	Virumaa Põllumeeste Liidu nõuandekeskus
43.	Ants Kuks	597,00	Loomakasvatus	Valgamaa, Võrumaa	Võrumaa Talupidajate Liidu nõuandekeskus
44.	Triin Laaneväli*	533,50	Taimekasvatus, loomakasvatus		
45.	Hiile Hiie	517,00	Finantsmajandus, loomakasvatus, taimekasvatus, mahepõllumajandus, nõuetele vastavuse nõuete alane	Ida- Virumaa, Lääne- Virumaa	Virumaa Põllumeeste Liidu nõuandekeskus
46.	Are Selge	514,00	Taimekasvatus	Jõgevamaa, Lääne- Virumaa, Tartumaa	Jõgeva Tootjate Liit

47.	Tiina Kattel	507,00	Finantsmajandus, ettevõtte majandamise	Hiiumaa	Hiiumaa Nõuandekeskus
48.	Linda Raasik	458,00	Finantsmajandus	Valgamaa	Valgamaa Põllumeeste Liidu nõuandekeskus
49.	Rutt Rebane	440,50	Finantsmajandus	Tartumaa	Tartumaa Põllumeeste Liidu nõuandekeskus
50.	Esta Lõo	435,00	Finantsmajandus	Viljandimaa	Viljandi Põllumajanduse Nõuandeühing
51.	Aimar Lauge	426,00	Mesindus	Saaremaa	Saarte Nõuandekeskus
52.	Nelly Oinus	422,00	Finantsmajandus, ettevõtte majandamise, loomakasvatus, põllumajandussaaduste käitlemise	Tartumaa, Valgamaa	Tartumaa Põllumeeste Liidu nõuandekeskus
53.	Vaike Nõu	420,00	Finantsmajandus, loomakasvatus, mahepõllumajandus	Läänemaa	Läänemaa Nõuandekeskus
54.	Indrek Jürgenstein	387,50	Finantsmajandus, ettevõtte majandamise	Pärnumaa	Pärnumaa Talupidajate Nõuandekeskus
55.	Martin Goldberg	384,13	Finantsmajandus	Eesti	Virumaa Põllumeeste Liidu nõuandekeskus
56.	Epp Säga	384,00	Ettevõtte majandamise	Põlvamaa, Tartumaa, Võrumaa	Põlvamaa Põllumeeste Liit
57.	Jüri Lehtsaar	381,00	Finantsmajandus	Tartumaa	Tartumaa Põllumeeste Liidu nõuandekeskus
58.	Kadri Sada	370,20	Finantsmajandus	Põlvamaa, Tartumaa, Valgamaa, Viljandimaa, Võrumaa	Tartumaa Põllumeeste Liidu nõuandekeskus
59.	Leini Ots	278,50	Finantsmajandus, taimekasvatus, nõuetele vastavuse nõuete alane	Järvamaa	Abiks Põllumehele
60.	Enn Tomson	264,00	Metsandus	Valgamaa	Valgamaa Põllumeeste Liidu nõuandekeskus
61.	Krista Tiirmaa	253,00	Taimekasvatus, mahepõllumajandus	Viljandimaa	Viljandi Põllumajanduse Nõuandeühing
62.	Aime Räsä	242,00	Finantsmajandus	Põlvamaa, Võrumaa	Põlvamaa Põllumeeste Liit
63.	Toomas Tõrra	240,50	Taimekasvatus	Põlvamaa, Tartumaa	Põlvamaa Põllumeeste Liit

64.	Valev Parts*	211,00	Loomakasvatus		
65.	Merry Aart	200,00	Ettevõtte majandamise, nõuetele vastavuse nõuete alane	Eesti	Tartumaa Põllumeeste Liidu nõuandekeskus
66.	Margo Mansberg	153,00	Taimekasvatus, mahepõllumajandus	Eesti	Tartumaa Põllumeeste Liidu nõuandekeskus
67.	Kaie Ilves	132,00	Finantsmajandus	Ida-Virumaa	Ida-Virumaa Talupidajate Liidu nõuandekeskus
68.	Peeter Lääne	128,00	Finantsmajandus, nõuetele vastavuse nõuete alane	Viljandimaa	Viljandi Põllumajanduse Nõuandeühing
69.	Lembit Uuk	117,00	Metsamajandamise	Eesti	Põlvamaa Põllumeeste Liit
70.	Johannes Bundsen	116,50	Finantsmajandus, ettevõtte majandamise	Valgamaa	Valgamaa Põllumeeste Liidu nõuandekeskus
71.	Linda Pärnpuu	111,00	Finantsmajandus	Läänemaa	Läänemaa Nõuandekeskus
72.	Helju Haaviste	88,00	Taimekasvatus, mahepõllumajandus	Läänemaa	Läänemaa Nõuandekeskus
73.	Imre Merits	86,00	Metsamajandamise	Saaremaa	Saarte Nõuandekeskus
74.	Anne Orgla	78,00	Mahepõllumajandus, nõuetele vastavuse nõuete alane	Harjumaa, Läänemaa, Raplamaa	Läänemaa Nõuandekeskus
75.	Liilia Tali	71,50	Loomakasvatus	Võrumaa	Võrumaa Talupidajate Liidu nõuandekeskus
76.	Meelis Värnik	71,50	Taimekasvatus	Võrumaa	Võrumaa Talupidajate Liidu nõuandekeskus
77.	Are Metsma	70,00	Metsamajandamise	Viljandimaa	Viljandi Põllumajanduse Nõuandeühing
78.	Inge Pöder	63,00	Finantsmajandus, ettevõtte majandamise	Valgamaa, Võrumaa	Valgamaa Põllumeeste Liidu nõuandekeskus
79.	Ilona Engman	60,00	Finantsmajandus	Pärnumaa	Pärnumaa Talupidajate Nõuandekeskus
80.	Ly Kogermann	54,00	Loomakasvatus, nõuetele vastavuse nõuete alane	Hiiumaa	Hiiumaa Nõuandekeskus
81.	Kerli Hollo	51,00	Taimekasvatus, mahepõllumajandus	Võrumaa	Võrumaa Talupidajate Liidu nõuandekeskus
82.	Astrid Vaba	47,00	Finantsmajandus	Saaremaa	Saarte Nõuandekeskus
83.	Lembit Raag	46,50	Finantsmajandus	Pärnumaa	Pärnumaa Talupidajate

					Nõuandekeskus
84.	Gerle Aljas	44,00	Finantsmajandus	Saaremaa	Saarte Nõuandekeskus
85.	Ennu Vaher	43,00	Finantsmajandus, ettevõtte majandamise	Saaremaa	Saarte Nõuandekeskus
86.	Kersti Mehilane	42,50	Finantsmajandus	Põlvamaa	Põlvamaa Põllumeeste Liit
87.	Tea Kaju	30,00	Finantsmajandus	Jõgevamaa, Järvamaa	Abiks Põllumehele
88.	Anne Lilleorg	26,50	Loomakasvatus	Eesti	Abiks Põllumehele
89.	Asso Einberg	26,00	Finantsmajandus	Lääne-Virumaa	Virumaa Põllumeeste Liidu nõuandekeskus
90.	Saima Toom	24,50	Loomakasvatus	Läänemaa	Läänemaa Nõuandekeskus
91.	Kaja Vessart	20,00	Taimakasvatus	Järvamaa	Abiks Põllumehele
92.	Taavi Ehrpais*	15,00	Metsamajandamise		
93.	Marika Maidla	12,00	Finantsmajandus	Pärnumaa	Pärnumaa Talupidajate Nõuandekeskus
94.	Marika Parv	9,00	Ettevõtte majandamise	Võrumaa	Võrumaa Talupidajate Liidu nõuandekeskus
95.	Aimar Teever	8,00	Loomakasvatus	Põlvamaa, Võrumaa	Põlvamaa Põllumeeste Liit
96.	Aigar Suurmaa	5,00	Loomakasvatus	Eesti	Tartumaa Põllumeeste Liidu nõuandekeskus
97.	Kaie Järveots	2,00	Loomakasvatus	Põlvamaa	Põlvamaa Põllumeeste Liit
98.	Nimi puudub	44,00	Mesindus		
<b>KOKKU</b>		<b>77 563,15</b>			

\*Nõuandekeskuse juures enam ei tegutse.



Lisa 2. Heakskiidetud taotluste arv nõuandeteenuse viimase osutamise kuupäeva ning MAK telgede meetmete ja alameetmete arv taotlusvooru lõppemise alusel