



Maaelu Arengu Euroopa
Põllumajandusfond:
Euroopa investeeringud
maapiirkondadesse



www.emu.ee
Eesti Maaülikool
Estonian University of Life Sciences
Majandus- ja sotsiaalinstituut
Institute of Economics and Social Sciences

Eesti Maaelu Arengukava 2007-2013 meetme 1.4.3 „Bioenergia tootmise investeeringutoetus“ rakendamistulemuste analüüs

IV taotlusvoor

Teostaja:

**Eesti maaelu arengukava 2007-2013 1., 3. ja
4. telje püsihindaja**

**Maamajanduse uuringute ja analüüsi osakond
Majandus- ja sotsiaalinstituut
Eesti Maaülikool**

Tartu 2012

SISUKORD

Sissejuhatus	3
1. Analüüsi mõisted ja metoodika	4
2. Neljanda taotlusvooru väljundid võrrelduna eelnevate taotlusvoorudega.....	5
3. Meetme 1.4.3 sihttasemete täitumine	10
4. Toetuse saajate tootmistüübid ja investeeringud	12
5. Toetuse saajate majandusnäitjate analüüs.....	14
6. Investeeringute teostamine	16
Kokkuvõte	18
Lisa 1	20
Lisa 2	21

SISSEJUHATUS

Eesti maaelu arengukava 2007–2013 (edaspidi MAK) esimese telje „Bioenergia tootmise investeeringutoetuse“ meetme (edaspidi meede 1.4.3) püsihindamist teostab Eesti Maaülikooli majandus- ja sotsiaalinstituut. Nõukogu määruse (EÜ) nr 1698/2005 artikli 86 lõike 1 kohaselt kehtestavad liikmesriigid püsihindamise süsteemi, mida vastavalt Põllumajandusministeeriumi volitusele teostab MAK 2007–2013 raames Eesti Maaülikooli majandus- ja sotsiaalinstituut. Püsihindaja tegevus on määratletud põllumajandusministri 7. jaanuari 2009. a määrusega nr 3 „Eesti maaelu arengukava 2007–2013 seire ja hindamise kord“. Käesolev rakendusanalüüs on 2012. aasta hindamisplaani alusel teostatav uurimistö.

Meede 1.4.3 kuulub MAKi 1. telge ja on meetme 1.4 „Põllumajandusettevõtete ajakohastamise“ alameede. MAKi 1. telg on suunatud põllumajanduse ja metsanduse konkurentsivõime parandamisele. Meede 1.4.3 on ette nähtud põllumajandusettevõtete tootmise mitmekesistamiseks ja konkurentsivõime parandamiseks bioenergia kasutusele võtmise kaudu. Meetme 1.4.3 alusel saavad toetust taotleda maapiirkonnas tegutsevad põllumajandustootjad.

Meetme 1.4.3 taotlusvoorud on olnud avatud kolm korda:

- 1) 18.08.2007–17.09.2008;
- 2) 24.08.2009–14.09.2009;
- 3) 21.09.2010–30.09.2010;
- 4) 24.10.2011–07.11.2011.

Edaspidi nimetatakse vastavalt I, II, III ja IV taotlusvoor.

Käesoleva rakendusanalüüsi eesmärgid meetme 1.4.3 neljanda taotlusvooru taotluste ning ettevõtjate analüüsimisel on järgmised:

- 1) võrrelda kolmanda vooru määramise tulemusi eelnevate voorude näitajatega;
- 2) analüüsida meetme 1.4 ja alameetme 1.4.3 toetuse piirmäära täituvust;
- 3) kaardistada meetme sihttasemete täitumise tõenäosus;
- 4) uurida, millised seosed on valitud investeeringu ja toetuse saaja senise tegevuse vahel;
- 5) hinnata toetuse sajate majandusnäitajaid ning investeeringute elluviimise tulemusi.

Käesoleva rakendusanalüüsi koostas EMÜ majandus- ja sotsiaalinstituudi maamajanduse uuringute ja analüüsi osakonna analüütik Jaana Prants.

1. ANALÜÜSI MÕISTED JA METOODIKA

Käesolevas analüüsis kasutatakse järgmisi lühendeid:

MAK – Eesti maaelu arengukava 2007–2013;

Meede 1.4.3 – meetme 1.4 alameede nimetusega „Bioenergia tootmise investeeringutoetus“;

Analüüsil kasutatavad spetsiifilised jaotused, sh loendamine, koondamine ja üldistamine on täpsemalt selgitatud iga analüüsitava teema kirjelduses.

Põhiliselt kasutatakse järgmisi jaotusi:

- 1) grupeerimine programmiperioodide alusel;
- 2) jaotamine meetmete alusel;
- 3) jaotamine taotlusvooru alusel;
- 4) jaotamine investeeringute ja tootmistüübi alusel.

Analüüs viidi läbi kabinetuuringuna, kuna täiendavat küsitlust ettevõtjate algandmete täiendamiseks ei teostatud.

2. NELJANDA TAOTLUSVOORU VÄLJUNDID VÖRRELDUNA EELNEVATE TAOTLUSVOORUDEGA

Nelja taotlusvooru jooksul on esitatud kokku 122 taotlust (taotletud toetuse summa oli 11,7 mln eurot), millest heaks kiideti 88 taotlust (määratud toetuse summa oli 8,7 mln eurot). IV taotlusvoorus esitati 45 taotlust, millest heakskiidetud taotluste osatähtsus moodustas 88,9%. Taotletud toetuse summa oli IV taotlusvoorus 4,1 mln eurot, mis moodustas kogu nelja taotlusvooru jooksul taotletud toetuse summast 34,6%. Määratud toetuse summa oli kokku IV taotlusvoorus 3,7 mln eurot, mis moodustas kogu nelja taotlusvooru jooksul määratud toetuse summast 42,0%. (tabel 1)

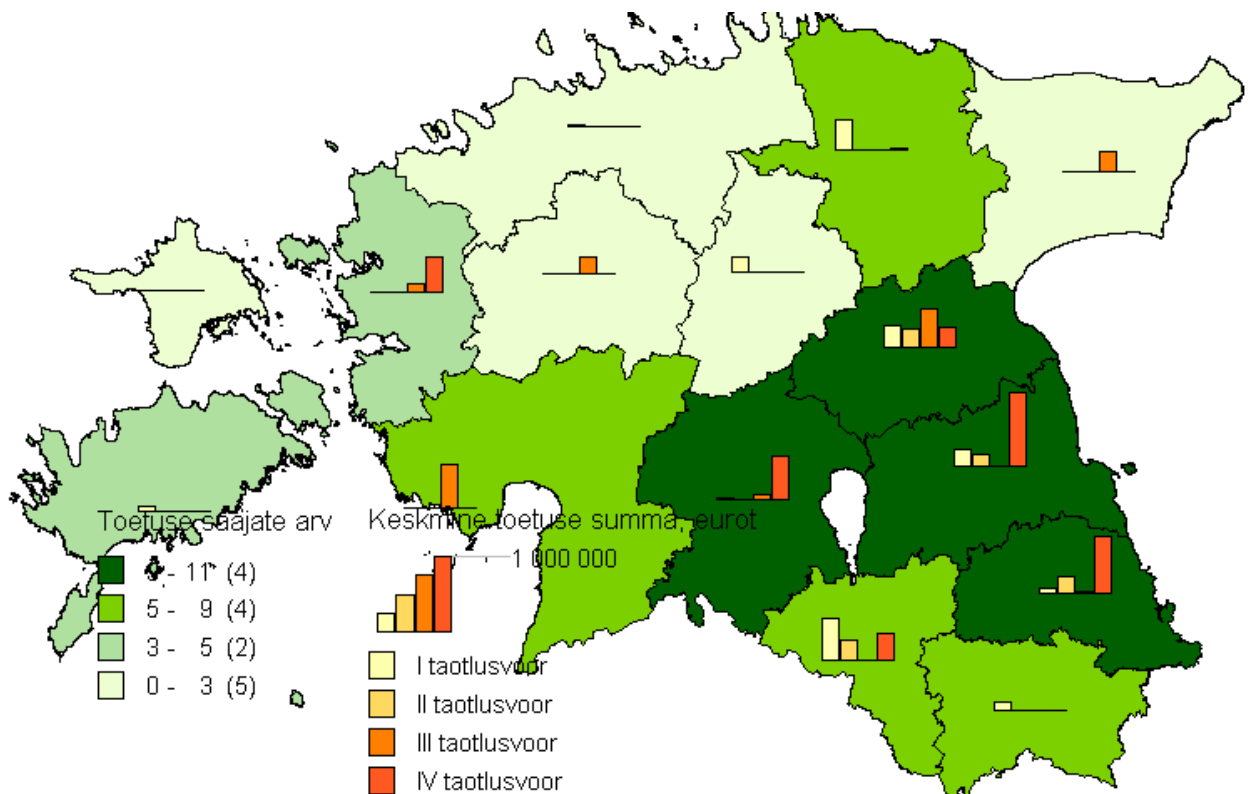
Tabel 1. Toetuse taotlemine ja saamine taotlusvoorude lõikes

Taotlusvoor	Esitatud taotluste arv	Taotletud toetus kokku, eurot	Taotletud keskmine toetus, eurot	Heakskiidetud taotluste arv	Määratud toetus kokku, eurot	Määratud keskmine toetus, eurot	Heakskiidetud taotluste osatähtsus esitatud taotluste arvust, %
I taotlusvoor	29	2 582 113	89 038	27	2 140 064	79 262	93,1
II taotlusvoor	10	1 032 156	103 216	10	1 017 227	101 723	100,0
III taotlusvoor	38	4 039 397	106 300	11	1 917 349	174 304	28,9
IV taotlusvoor	45	4 054 601	90 102	40	3 670 622	91 766	88,9
KOKKU	122	11 708 268	95 969	88	8 745 263	99 378	72,1

Taotlusvoorude lõikes on meetme 1.4.3 raames esitatud taotluste arv kokkuvõttes suurenenud 15,8%, mis näitab ettevõtjate suurenenud huvi bioenergia valdkonnaga seotud projektide osas. Suurenenud on ka taotletud toetuse summa ja määratud toetuse summa nelja taotlusvooru lõikes vastavalt 16,2% ja 19,7%. Samas on keskmine taotletud ja määratud toetuse summa taotlusvoorude lõikes suurenenud märgatavalt tagasihoidlikumalt võrreldes kogu taotletud ja määratud toetuse summaga – suurenemine nelja taotlusvooru jooksul oli vastavalt 0,4% ja 5,0%.

Maakondade lõikes oli nelja taotlusvooru jooksul enim toetuse saajaid Jõgeva, Tartu, Põlva ja viljandi maakonnas – toetuse saajate arv nimetatud maakondades oli 9 kuni 11. Keskmine toetuse summa oli suurim I ja II taotlusvoorus Valga maakonnas tegutsevatel ettevõtjatel (vastavalt taotlusvoorudele 571,8 tuhat eurot ja 287,3 tuhat eurot), III taotlusvoorus Pärnu maakonnas tegutsevatel ettevõtjatel (keskmine toetuse summa oli 596,4 tuhat eurot) ning IV taotlusvoorus Tartu maakonnas tegutsevatel ettevõtjatel (keskmine toetuse summa oli 997,7 tuhat eurot). Meetme 1.4.3 raames taotlesid toetust nelja taotlusvooru jooksul kõige vähem Harju maakonnas tegutsevad ettevõtjad, kus toetuse saajate arv oli üks ning taotletud toetuse summa jäi olenevalt voorust 19,4 tuhande kuni 39,6 tuhande euro piiresse. Toetust ei ole nelja taotlusvooru jooksul taotlenud Hiiu maakonnas tegutsevad ettevõtjad. (joonis 1)

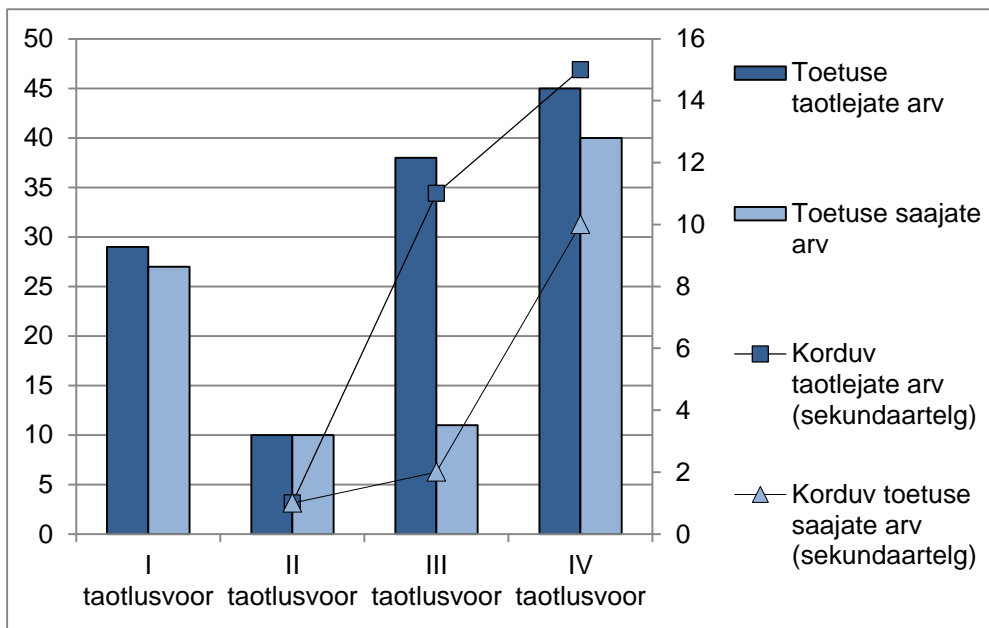
Toetuse saajaid lisandus enim IV taotlusvoorus Tartu maakonnas (8 toetuse saajat) ja Põlvamaal (7 toetuse saajat), mis näitab, et nimetatud maakondades tegutsevatel ettevõtjatel on suurenenud enim huvi bioenergiaalaste projektide osas.



Joonis 1. Toetuse saajate arv ja keskmine määratud toetuse summa maakondade lõikes

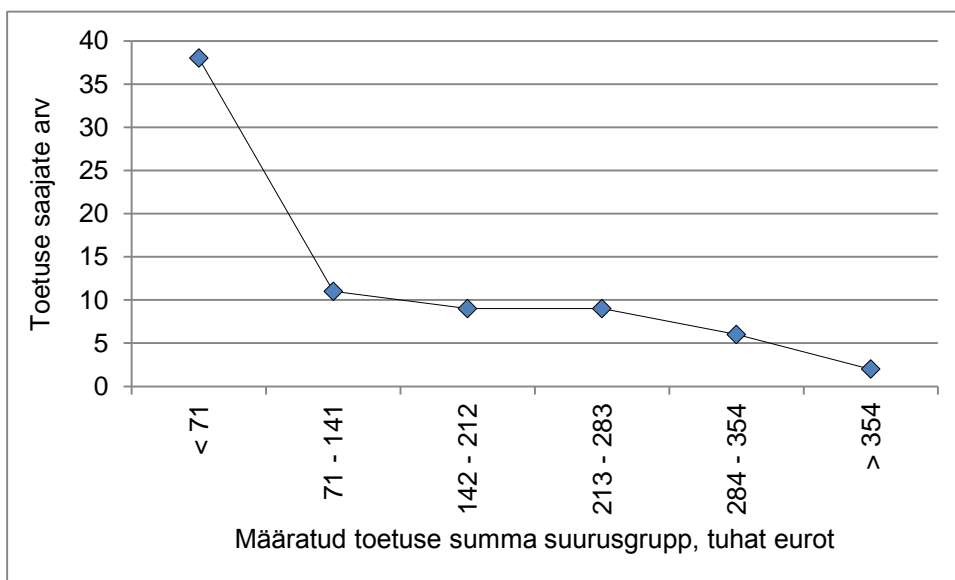
Nelja taotlusvooru jooksul on korduvalt meetme 1.4.3 raames toetust taotlenud 27 ettevõtjat, mis moodustab kogu taotlejaskonnast 22,1%. IV taotlusvoorus toetust taotlenud isikutest oli korduvalt toetust taotlenud 15 ettevõtjat, mis moodustas 33,3%. Korduvalt toetust oli saanud nelja taotlusvooru jooksul kokku 13 ettevõtjat, mis moodustab kogu toetuse saajate arvust 14,8%. IV taotlusvoorus oli ka eelnevalt toetust saanud 10 ettevõtjat, mis moodustas IV taotlusvooru toetuse saajatest 25,0%. Seega on korduvtaotlemine ja korduvalt toetuse saajate arvu iga taotlusvooriga suurenenud. (joonis 2)

Üks ettevõtja oli toetust taotlenud kõigis neljas taotlusvoorus ning kaks ettevõtjat oli toetust saanud kolmes taotlusvoorus. Ka tuli välja asjaolu, et üks ettevõtja oli toetust taotlenud ning saanud III taotlusvoorus kaks korda seetõttu, et üks esitatud ning heakskiidetud taotlus oli märgitud koostööprojektina ning teine mitte. Koostööprojekte esitati nelja taotlusvooru jooksul kokku 18 (14,8% kogu esitatud taotlustest), kusjuures suurem osa (11) koostööprojekte esitati IV taotlusvoorus. Heaks on nelja taotlusvooru jooksul kiidetud 16 koostööprojekti, mis kuuluvad IV taotlusvooru heakskiidetud taotluste hulka. Heakskiidetud koostööprojektide alusel määratud toetuse summa oli 2,2 mln eurot, mis moodustas kogu määratud toetuse summast 24,8%. Seega võib öelda, et ka koostöö tegemine bioenergia valdkonnas on taotlusvoorude lõikes suurenenud.



Joonis 2. Toetuse taotlejate ja saajate arv ning korduvalt toetuse taotlejate ning saajate arv taotlusvoorude lõikes

Meetme määruse kohaselt on maksimaalne toetuse summa ühe taotleja kohta programmiperioodil 512,0 tuhat eurot. Meetme 1.4.3 keskmine määratud toetuse summa on 99,4 tuhat eurot. Määratud toetuse summa suurusgruppide lõikes kuulus suurem osa (50,7% ehk 38 toetuse saajat) toetuse saajaid alla 71,0 tuhande euro suurusesse suurusgruppi. (joonis 3) Kuna suuremal osal toetuse saajatel (50,7%) moodustab määratud toetuse summa vaid kuni 13,9% maksimaalse toetuse piirmäärast, suureneb tõenäoliselt ka korduvtaotlemine.



Joonis 3. Toetuse saajate jagunemine määratud toetuse summa suurusgruppide¹ lõikes

Määratud toetuse summa oli kuni III taotlusvooruni suurenenud ning IV taotlusvoorus vähenenud – IV taotlusvoorus keskmine määratud toetuse summa 91,8 tuhat eurot. Ettevõtja

¹ Määratud toetuse summa suurusgruppide leidmisel rakendati statistilise rühmitamise valemit: $r=1+3,32*\log n$

kohta oli kogu nelja taotlusvooru keskmine määratud toetuse summa 104,6 tuhat eurot. Suurim määratud toetuse summa osakaal piirmäärast oli 72,8%. Määrusega sätestatud piirmäär ei takista toetuse taotlemist, kuna üle 60% piirmäärast moodustav toetuse summa on vaid 4,0% toetuse saajal.

Toetuse saajad jagunevad küllaltki võrdselt FIE-deks ja osahinguteks. FIE-de osakaal toetuse saajate seas on 45,5 % ja osahinguid on 52,3 % (tabel 2). FIE-de osakaal oli kõige suurem II taotlusvoorus, mil toetuse saajate arv FIE-de osas moodustas 80,0%. Ülejäänud kolmes taotlusvoorus on pigem domineerinud osahingutes tegutsevad toetuse saajad. IV taotlusvoorus lisandu juurde ka kaks aktsiaseltsis tegutsevat toetuse saajat. (tabel 2)

Tabel 2. Toetuse saajate jagunemine ettevõtlusvormi alusel

Taotlusvoor	Toetuse saajate arv	Ettevõtjate arv			Ettevõtjate osakaal, %		
		FIE	OÜ	AS	FIE	OÜ	AS
I taotlusvoor	27	12	15	-	44,4	55,6	-
II taotlusvoor	10	8	2	-	80,0	20,0	-
III taotlusvoor	11	3	8	-	27,3	72,7	-
IV taotlusvoor	40	17	21	2	42,5	52,5	5,0
KOKKU	88	40	46	2	45,5	52,3	2,2

Nelja taotlusvooru jooksul on toetust kokku määratud 120 tegevusele summas 8,7 mln eurot. Keskmine määratud toetuse summa nelja taotlusvooru jooksul oli 72,9 tuhat eurot. Kõige enam on toetust määratud nelja taotlusvooru jooksul energiavõsa kasvatamiseks, biomassi töötlemiseks ja bioenergia tootmiseks vajaliku masina või seadme soetamiseks – tegevuste arv kokku 74 ning määratud toetuse summa kokku 6,4 mln eurot, mis moodustab kogu määratud toetuse summast 73,2%. Keskmine määratud toetuse summa nelja taotlusvooru jooksul oli suurim hoone või rajatise ehitamisel, kuigi nimetatud tegevuste arvu osakaal oli vaid 14,2%. (tabel 4) Seega on kulukamad investeeringud seotud hoone või rajatise ehitamisega bioenergia valdkonnas.

Vähemkulukam on projekteerimistöö maksumusega seotud tegevused, mille keskmine määratud toetuse summa tegevuse kohta oli 1,2 tuhat eurot. Muude toetatud tegevuste (sh ehitusgeoloogiline ja -geodeetiline uurimistöö maksumus, elektripaigaldise ehitamine, energiavõsa istikute ja pistokste ostmine, tootmishoonele juurdepääsuks eratee ehitamine, tootmishoonele juurdepääsuks eratee rekonstrueerimine ja omanikujäreelvalve tegemine) osakaal kogu toetatud tegevustest moodustas 10,0% ning keskmine määratud toetuse summa oli 10,5 tuhat eurot. (tabel 4)

IV taotlusvoorus on tegevuste arv suurenenud märgatavalt ning IV toetatud tegevuste arv moodustab 46,7% kogu nelja vooru toetatud tegevuste arvust. Samuti on suurenenud IV taotlusvoorus määratud toetuse summa ca 2-3 korda, samas keskmine määratud toetuse summa tegevuse kohta on IV taotlusvoorus väiksem võrreldes ülejäänud taotlusvoorudega (va I taotlusvoor). (tabel 4)

Tabel 4. Toetatud tegevused

Näitaja/Taotlusvoor		Energia- kultuuri kasvata- miseks, biomassi töötlemiseks ja bioenergia tootmiseks vajaliku masina või seadme soetamine	Lühikese raieringiga madalmetsa kasvata- miseks, biomassi töötlemiseks ja bioenergia tootmiseks vajaliku masina või seadme soetamine	Hoone või rajatise ehitamine	Projekteerimistö maksumus	Muud tegevused	Tegevused kokku
Toetatud tegevuste arv	I	25	-	5	4	3	37
	II	-	9	3	1	1	14
	III	11	-	1	-	1	13
	IV	38	-	8	3	7	56
	KOKKU	74	9	17	8	12	120
Määratud toetuse summa, eurot	I	1 702 832	-	428 491	5 797	2 944	2 140 064
	II	-	684 885	299 828	447,38	32 066	1 017 227
	III	1 722 960	-	190 555	-	3 835	1 917 349
	IV	2 979 584	-	600 897	3571,37	86 569	3 670 622
	KOKKU	6 405 376	684 885	1 519 772	9 816	125 413	8 745 263
Keskmise määratud toetuse summa, eurot	I	68 113	-	85 698	1 449	981	57 840
	II	-	76 098	99 943	447	32 066	72 659
	III	156 633	-	190 555	-	3 835	147 488
	IV	78 410	-	75 112	1 190	12 367	65 547
	KOKKU	86 559	76 098	89 398	1 227	10 451	72 877

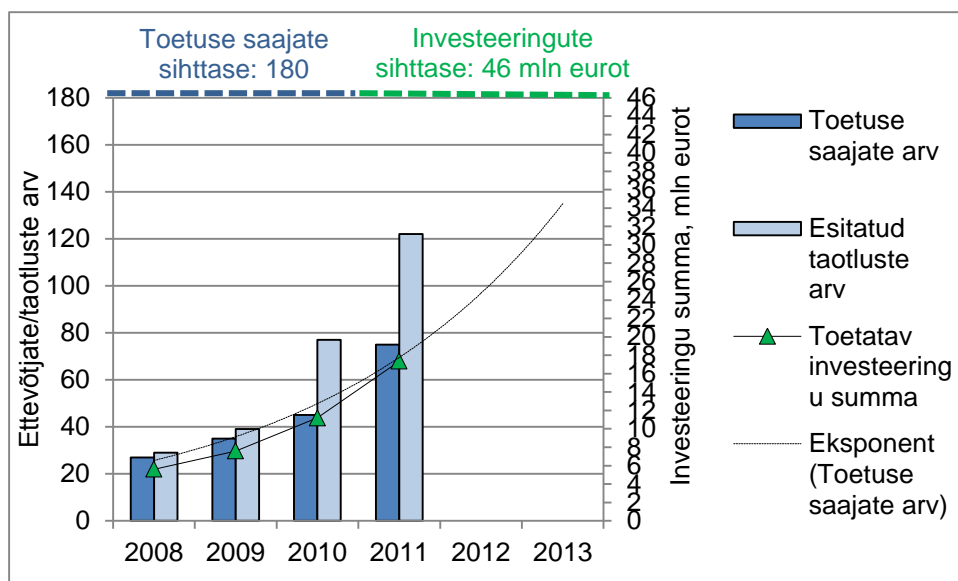
Kokkuvõtvalt võib öelda, et huvi bioenergia valdkonna edendamiseks on suurenenud, sest suurenenud on toetuse taotlemine meetme 1.4.3 raames. Koostöö vastu on huvi suurenenud eelkõige IV taotlusvoorus, kus 61,1 % koostööprojekte oli esitatud just IV taotlusvoorus. Bioenergiaalaste projektide osas domineerivad need ettevõtjad, kes tegutsevad Lõuna-Eestis.

3. MEETME 1.4.3 SIHTTASEMETE TÄITUMINE

MAK-is on seatud sihttasemeks, et programmiperioodi jooksul peab saama meetme alusel toetust 180 ettevõtjat. Samas mahus oodatakse toetuse saajate hulka ettevõtjaid, kes toodavad toetuse abil uusi tooteid või kasutavad uusi tehnoloogiaid. Seisuga 31.03.2012 on määratud toetus 88 taotlusele (esitati taotluste arv 122) kokku summas 17,4 mln eurot. (joonis 4) Toetuse saajaid on kokku 75, mis moodustab sihttasemest 41,7% ning on III taotlusvooru rakendusanalüüsi tulemustega võrreldes suurenenud 16,7 protsendipunkti. (joonis 4)

Täpsustunud hindamisjuhendite kohaselt loetakse uuteks tehnoloogiateks selliseid investeeringuid, mis on uuenduslikud ettevõtja tasandil. See toetab MAK-i lähenemist, et kõiki bioenergia tootmisega seotud investeeringuid saab arvestada uuenduslikena. Seega on põllumajandustootjate arv, kes toodavad uusi tooteid või kasutavad uusi tootmisviise 75, mis moodustab sihttasemest 41,7%.

Toetuse taotlemine on muutunud iga taotlusvooriga järjest aktiivsemaks, sest perioodil 2008–2011 on toetuse saajate arv suurenenud keskmiselt 40,6%. Keskmiselt lisandub igal aastal uusi toetuse saajaid 12 ning eeldatavasti avatakse veel kuni kaks taotlusvooru. Võttes arvesse trendinäitaja (ca 130 toetuse saajat) ning keskmiselt lisanduva toetuse saaja arvu (toetuse saajaid 12), siis võib öelda, et programmiperioodi lõpuks jääb toetuse saajate arv vahemikku 100–130.



Joonis 4. Toetuse saajate arvu ja toetatava investeeringu summa sihttasemete täitumine

MAK-is on sätestatud sihttasemeks, et meetme alusel toetatud investeeringute summa peaks programmiperioodi lõpuks olema 46,0 mln eurot. Nelja seni toimunud vooruga kokku on toetatava investeeringu summa kokku 17,4 mln eurot, mis moodustab 37,7% sihttasemest. Eeldades, et toetuse saajaid on 120 ning keskmine toetatava investeeringu summa on 231,4 tuhat eurot (ka eelneva kolme taotlusvooru keskmine toetatav investeeringu summa toetuse saaja kohta jääb vahemikku 200,0 kuni 248,7 tuhat eurot), saab prognoosida, et programmiperioodi lõpuks on toetatava investeeringu summa ca 27,0 kuni 30,0 mln eurot.

Kuigi toetuse taotlemine oli viimases voorus aktiivne esitatud taotluste arvu alusel, ei ole siiski meetme sihttasemete täitmine tõenäoline. Toetuse saajate ning uute toodete ja tehnoloogiate kasutajate arvu sihttaset tuleks vähendada 130-le ettevõtjale. Samuti tuleks toetatava investeeringu summa sihttaset vähendada 30,0 mln eurole.

4. TOETUSE SAAJATE TOOTMISTÜÜPID JA INVESTEERINGUD

Järgnevalt on analüüsitud meetmest 1.4.3 toetust saanud ettevõtjate tootmistüüpi ja selle seotust kavandatava bioenergialase tegevusega. Toetuse saaja tootmistüüp määrati taotlusel esitatud andmete alusel.

Tootmistüüpideks jaotamisel on kasutatud järgmist liigitust:

- 1) aiandus;
- 2) loomakasvatus, v.a piimatootmine;
- 3) piimatootmine;
- 4) seakasvatus;
- 5) segatootmine;
- 6) taimekasvatus.

Investeeringute liigitamisel kasutatakse järgmist jaotust:

- 1) ehitusgeoloogilise ja -geodeetilise uurimistöö maksumus ehk ehitusgeoloogilised tööd;
- 2) elektripaigaldise ehitamine
- 3) energiavõsa istikute ja pistokste ostmine ehk istikute ostmine;
- 4) energiakultuuri kasvatamiseks, biomassi töötlemiseks ja bioenergia tootmiseks vajaliku masina või seadme ostmine ehk energiakultuuri masina ostmine;
- 5) hoone või rajatise ehitamine ehk ehitamine;
- 6) lühikese raieringiga madalmetsa kasvatamiseks, biomassi töötlemiseks ja bioenergia tootmiseks vajaliku masina või seadme ostmine ehk madalmetsa masina ostmine;
- 7) omanikujärelevalve tegemine ehk omanikujärelevalve;
- 8) projekteerimistöö maksumus ehk projekteerimine;
- 9) tootmishoonele juurdepääsutee ehitamine ehk tee-ehitus;
- 10) Tootmishoonele juurdepääsuks eratee rekonstrueerimine ehk tee-rekonstrueerimine.

Toetust ei ole määratud nelja taotlusvooru jooksul järgmistele tegevustele: elektrivõrguga liitumine; hoone või rajatise rekonstrueerimine; objekti tähistamiseks vajaliku sümboolika ostmine ning veevarustus- ja kanalisatsioonisüsteemi ehitamine.

Suurem osa toetuse saajaid on kas taimekasvatajad või segatootjad, moodustades kogu toetuse saajatest vastavalt 48,0% ja 42,7%. Toetuse saajate seas oli ka 1 loomakasvatusettevõtja (lisandus IV taotlusvoorus) ja üks piimatootja. (lisa 1)

Kõikide tootmistüüpide puhul on kõige sagedamini teostatavaks tegevuseks energiakultuuride kasvatamiseks, biomassi töötlemiseks ja bioenergia tootmiseks vajaliku masina või seadme ostmine. Sellele järgnevad võrdse esinemise arvuga hoone või rajatise ehitamine ja lühikese raieringiga madalmetsa kasvatamiseks, biomassi töötlemiseks ja bioenergia tootmiseks vajaliku masina või seadme ostmine. (lisa 1)

Mitmesse tegevusse investeerivad 23 toetuse saajat. Need on enamasti hoone või rajatise ehitajad, kes lisaks ehitamisele saavad toetust ka ehitusega kaasnevateks töödeks (projekteerimine, omanikujärelevalve) ning sageli ka energiavõsa kasvatamise ja töötlemisega seotud masina soetamiseks.

Määratud toetuse summa kokku on 8,7 mln eurot. Kõige suurema osa toetusest määrati tootmistüübi alusel taimekasvatajatele ja segatootjatele vastavalt 5,0 mln eurot ja 2,5 mln eurot. (lisa 2) Neid on toetuse saajate seas ka arvuliselt kõige rohkem (lisa 1). Samas määratud toetuse summa toetuse saaja kohta on kõige suurem loomakasvatusettevõtjatel (v.a piimatootmine) ja piimatootjatel vastavalt 333,7 tuhat eurot ja 274,6 tuhat eurot. Kõigi tootmistüüpide keskmine määratud toetuse summa toetuse saaja kohta on 116,6 tuhat eurot. Enim on toetust määratud investeeringute liigi alusel energiakultuuri kasvatamise ja töötlemise masina soetamiseks summas 6,4 mln eurot, mis moodustab kogu määratud toetuse summast 73,2%. Järgnevad hoone või rajatise ehitamine ning lühikese raieringiga madalmetsa kasvatamiseks ja töötlemiseks vajaliku seadme soetamine. (lisa 2)

Meetme 1.4.3 abil investeeritakse kõige sagedamini energiavõsa ning lühikese raieringiga madalmetsa kasvatamise ning töötlemise seadmetesse. Nimetatud tegevused on populaarsemad nii tegevuste arvult kui määratud toetuse summalt. Valdav enamus toetuse saajaid on segatootmisega tegelevad ettevõtjad ning taimekasvatajad. Sellega seoses on ka neile määratud toetuse summa suurim.

5. TOETUSE SAAJATE MAJANDUSNÄITAJATE ANALÜÜS

Käesolevas peatükis analüüsitakse toetuse saajate müügitulu, puhaskasumit ja võlakordajat. IV taotlusvooru toetuse saajate tulemusi võrreldakse eelmiste voorude toetuse saajate näitajatega. Järelduste tegemisel on aluseks toetuse saajate toetuse taotlemise aastale eelneva majandusaasta näitajaid – I taotlusvooru toetuse saajate puhul 2007. aasta, II taotlusvooru puhul 2008. aasta, III vooru toetuse saajatel 2009. aasta ning IV taotlusvooru puhul 2010. aasta majandusnäitajad. I kuni III taotlusvooru ja IV taotlusvooru toetuse saajatest kaasati majandusnäitajate analüüsi kokku 80 toetuse saajat ning IV taotlusvooru toetuse saajatest, kelle tulemuste alusel tehti järeldused üldkogumi kohta.

Analüüsi tulemusel selgus, et IV taotlusvooru toetuse saajate keskmine müügitulu toetuse taotlemise aastale eelneval majandusaastal oli 54,7% madalam kui eelnevate voorude toetuse saajate vastav näitaja (tabel 5). Samuti oli madalam keskmine määratud toetuse summa IV taotlusvooru toetuse saajatel (91,8 tuhat eurot) võrreldes I-III taotlusvooru toetuse saajate näitajaga (105,7 tuhat eurot). Seega on IV taotlusvooru toetuse saajad mõnevõrra väiksemas mahus planeerinud investeringuid teostada võrreldes eelnevate taotlusvoorude toetuse taotlejatega.

IV taotlusvooru toetuse saajate keskmine puhaskasum oli 33,1% madalam võrreldes I-III taotlusvooru toetuse saajate näitajaga. Arvestades asjaolu, et perioodil 2007–2010 oli kogu taime- ja loomakasvatuse sektori keskmine puhaskasum vähenenud 40,0%, võib toetuse saajaid keskmise puhaskasumi alusel lugeda mõnevõrra edukamateks ettevõtjateks. Ka keskmine puhaskasumi näitaja on toetuse saajatel suurem võrreldes kogu sektori näitajaga. (tabel 5)

Võlakordaja (kohustused jagatud varadega) on toetuse taotlemisele eelneval majandusaastal IV taotlusvooru toetuse saajatel 35,2% madalam võrreldes I-III toetuse saajate vastava näitajaga. Kogu taime- ja loomakasvatuse sektori võlakordaja on perioodil 2007–2010 püsitud küllaltki stabiilsena, vähenedes vaadeldaval perioodil vaid 3,0%. (tabel 5) Madalam võlakordaja toetuse saajatel võrreldes kogu sektori võlakordajaga näitab, et pikaajalise maksevõime seisukohast on toetuse saajate ettevõtete positsioon parem võrreldes kogu sektori ettevõtetega.

Tabel 5. Toetuse saajate keskmised majandusnäitajad taotluse esitamisele vahetult eelnenud majandusaastal ning taime- ja loomakasvatuse sektori vastavad majandusnäitajad

Taotlusvoor	Keskmine müügitulu, eurot	Keskmine puhaskasum, eurot	Keskmine võlakordaja	Keskmine töötajate arv	Müügitulu töötaja kohta, eurot/töötaja
I-III vooru toetuse saajad	554 354	120 881	0,54	9,3	88 279
IV vooru toetuse saajad	251 256	80 883	0,35	5,6	80 666
Muutus, IV voor ja I-III voor	-54,7%	-33,1%	-35,2%	-39,8%	-8,6%
Sektor 2007	447 643	76 434	0,5	11,5	39 061
Sektor 2010	407 450	45 832	0,48	8,3	49 260
Muutus sektoris, 2010 ja 2007	-9,0%	-40,0%	-3,0%	-27,8%	26,1%

Keskmine töötajate arv oli IV taotlusvooru toetuse saajatel samuti madalam (39,8%) võrreldes I-III taotlusvooru toetuse saajate näitajatega. Vähenenud oli keskmine töötajate arv vaadeldaval perioodil ka kogu sektoril (27,8%). IV taotlusvooru toetuse saajate keskmine müügitulu ning töötajate arv oli suurel määral madalam võrreldes I-III taotlusvooru toetuse saajate näitajatega, kuid müügitulu töötaja kohta (tööjõu tootlikkus) nii suurel määral ei erinenud. Vähenenud tööjõu tootlikkus näitab küll konkurentsivõime vähenemist, kuid antud juhul on tegemist küllaltki väikese vähenemisega ning võib öelda, et olemasolevaid töökohti on isegi hakatud efektiivsemalt kasutama.

Meetme põhjalikumaks analüüsimiseks jagati toetuse saajad määratud toetuse summa alusel kahte gruppi: (1) toetuse saajad, kellele on määratud toetus üle 100 000 euro (28 ettevõtjat); (2) toetuse saajad, kellel määratud toetus on alla 100 000 euro (47 ettevõtjat). Majandusnäitajad (müügitulu näitaja olemasolu alusel) olid kättesaadavad vastavalt grupile 24 ja 35 ettevõtja kohta, kelle tulemused laiendati üldkogumile. Analüüsiti toetuse saajate 2010. aasta majandusnäitajaid.

Väiksemat toetust saanud ettevõtjate keskmine müügitulu oli 26,8% väiksem kui suuremat toetust saanud ettevõtjate vastav näitaja. Uurides määratud toetuse summa ning müügitulu korrelatiivset seost, võib öelda, et nimetatud tunnuste vaheline seos oli nõrk ($r=0,1$). Suuremat toetust saanud ettevõtjate võlakordaja ning keskmine töötajate arv oli kõrgem võrreldes väiksemat toetust saanud ettevõtjate näitajatega. (tabel 6) Keskmise töötajate arvu üle 100,0 tuhande euro toetust saanud ettevõtjate suurusgrupis suurendab peamiselt üks toetuse saaja ettevõtte, kus töötab ca 140 töötajat. Ilma eelpool nimetatud ettevõtte töötajate arvuga oleks keskmine töötajate arv üle 100,0 tuhande euro toetust saanud ettevõtete suurusgrupis olnud 8,5 töötajat. Keskmine puhaskasum oluliselt toetuse saajate gruppide lõikes ei erinenud.

Tabel 6. Toetuse saajate 2010. a majandusnäitajate analüüs sõltuvalt määratud toetuse summast

Toetuse saajate grupp	Keskmine müügitulu, eurot	Keskmine puhaskasum, eurot	Keskmine võlakordaja	Keskmine töötajate arv
Üle 100 000 euro toetust saanud ettevõtjad (10 toetuse saajat)	611 348	85 654	0,50	19,2
Alla 100 000 euro toetust saanud ettevõtjad (13 toetuse saajat)	447 684	86 659	0,38	8,0
Erinevus	-26,8%	1,2%	-24,0%	-58,3%

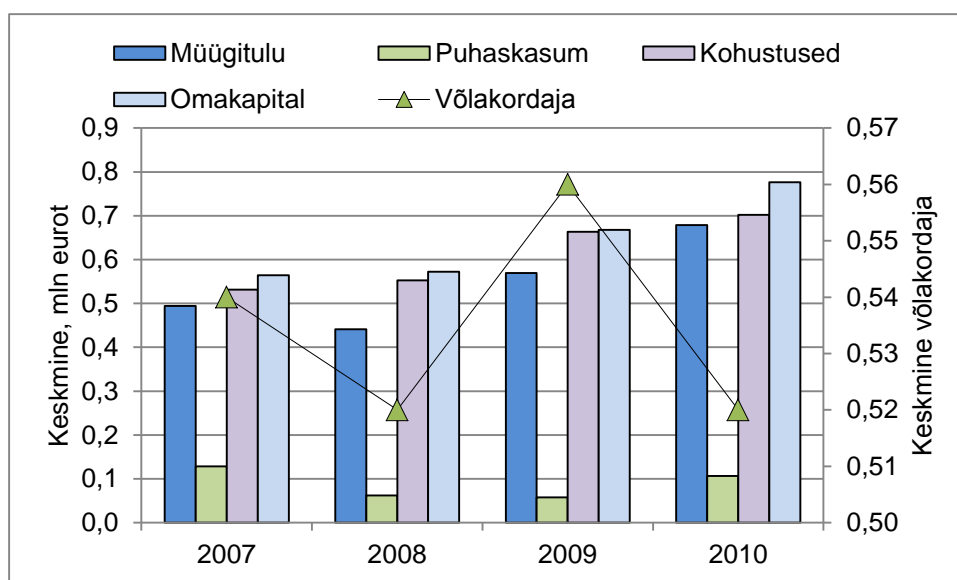
Toetuse saajate majandusnäitajate analüüsi tulemuste põhjal võib öelda, et IV taotlusvooru toetuse saajad on majanduslanguse kontekstis hästi toime tulnud ettevõtjad. Küll aga planeerivad IV taotlusvooru toetuse saajad mõnevõrra väiksemas mahus investeringuid võrreldes I-III taotlusvooru toetuse saajatega. IV taotlusvooru toetuse saajate keskmine müügitulu oli 54,7% madalam kui eelnevate voorude toetuse saajate vastav näitaja. Madalam oli ka keskmine määratud toetuse summa IV taotlusvooru toetuse saajatel võrreldes I-III taotlusvooru toetuse saajate näitajaga. Analüüsist selgus, et määratud toetuse summa ei sõltu toetuse saaja müügitulu suurusest. Väiksemat toetust saanud ettevõtjate keskmine müügitulu ning efektiivsusnäitajad olid kõrgemad kui suuremat toetust saanud ettevõtjate vastavad näitajad.

6. INVESTEERINGUTE TEOSTAMINE

Neljas taotlusvoorus kokku määratud toetuse summast (8,7 mln eurot) on seisuga 31.03.2012 välja makstud 2,7 mln eurot, mis moodustab 30,7% määratud toetusest. Heakskiidetud 88 taotlusest on osaliselt või täielikult väljamakstud projektide arv 40 (58,3% heakskiidetud taotlustest). Osaliselt või täielikult väljamakstud projektide arvust 30 projekti (75,0%) on täielikult realiseeritud ehk nende taotluste alusel moodustab väljamakstud toetuse summa määratud toetuse summast rohkem kui 85%. Käesoleva analüüsi kontekstis loetakse selliseid taotluseid täielikult realiseeritud investeerimisprojektideks.

Alljärgnevas analüüsis võrreldakse osalise või täieliku väljamakse saanud toetuse saajate majandusnäitajaid nende toetuse saajate tulemustega, kelle suhtes ei ole seisuga 31.03.2012 väljamakset tehtud. Analüüsitakse vastava segmendi 2007–2010. aasta majandusnäitajaid ning uuritakse, kas investeeringu elluviimine ja väljamakse on mõjutanud toetuse saajate ettevõtlustulemusi. Väljamakse on saanud kokku 38 erinevat ettevõtjat. Analüüsiks vajalikud majandusnäitajad olid seejuures kättesaadavad sõltuvalt aastast 25–29 ettevõtja kohta, kelle tulemuste alusel tehti järeldused üldkogumi suhtes. Väljamakset ei ole tehtud 37 ettevõtjale. Analüüsiks vajalikud näitajad olid kättesaadavad nendest 15–34 ettevõtja kohta sõltuvalt majandusaastast.

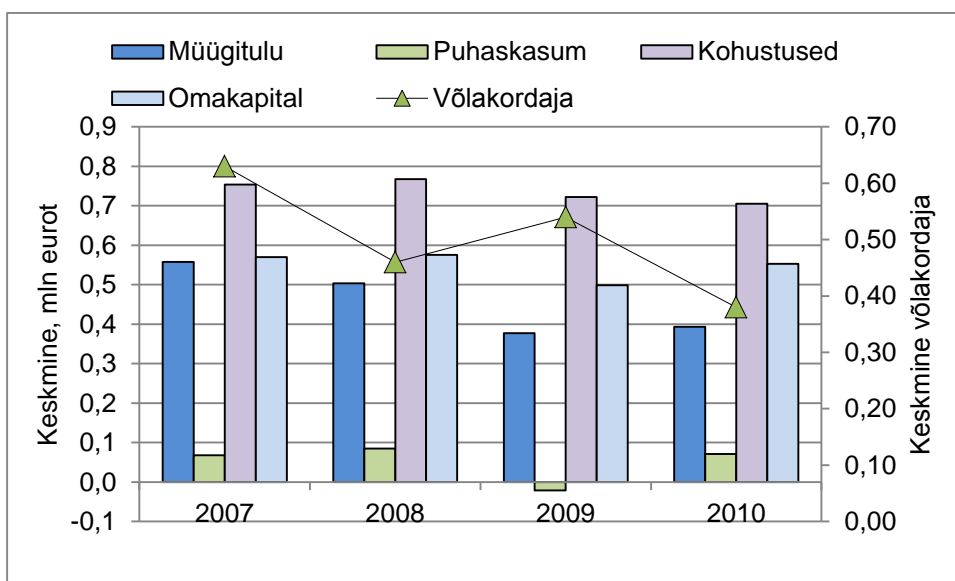
Analüüsist selgus, et need toetuse saajad, kes on väljamakse saanud, on mõnevõrra paremate efektiivsusnäitajatega võrreldes väljamakset mittesaanud toetuse saajate efektiivsusnäitajatega. Perioodil 2007–2009 on väljamakse saanud ettevõtjate müügitulu suurenenud (keskmiselt 11,9% aastas) ja võlakordaja vähenenud (1,3% aastas). Puhaskasumi näitaja oli vaadeldava perioodil vähenenud 6,0%. Kohustused ja omakapital suurenes keskmiselt vastavalt 9,7% ja 11,2% aastas. (joonis 5)



Joonis 5. Väljamakse saanud toetuse saajate majandusnäitajad perioodil 2007–2010

Väljamakset mittesaanud toetuse saajate müügitulu vähenes vaadeldaval perioodil aastas keskmiselt 11,0% ning omakapital 1,0%. Samas puhaskasum suurenes keskmiselt 1,7% ja võlakordaja vähenes 15,5% vaadeldaval perioodil. Kohustuste tase on jäänud vaadeldaval

perioodil sarnasele tasemele, vähenedes keskmiselt aastas 2,2%. Keskmise omakapitali suurus ei ole samuti vaadeldaval perioodil oluliselt muutunud, vähenedes keskmiselt 1,0%(joonis 6)



Joonis 6. Väljamakse mittesaanud toetuse saajate majandusnäitajad perioodil 2007–2010

Investeeringute teostamise analüüsi kokkuvõttes saab öelda, meetme 1.4.3 raames teostatud väljamaksed on toimunud küllaltki aeglaselt, sest heakskiidetud taotlustest on vaid ligi poolte (58,3%) taotluste alusel väljamakseid tehtud. Seisuga 31.03.2011 on välja makstud 30,7% määratud toetuse summast ning väljamakse on saanud 50,7% toetuse saajatest. Varem investeeringu ellu viinud toetuse saajate majandusnäitajad on mõnevõrra paremad võrreldes väljamakset mitte saanud toetuse saajate majandusnäitajatega. Seega ei too investeeringute teostamine kaasa olulist finantsnäitajate halvenemist ning investeeringute elluviimine ei too kaasa täiendavaid riske.

KOKKUVÕTE

Käesoleva rakendusanalüüsi eesmärgiks oli võrrelda meetme 1.4.3 kolmanda vooru määramise tulemusi eelnevate voorude näitajatega ning hinnata toetuse saajate majandusnäitajaid ja investeeringute elluviimise tulemusi. Samuti analüüsiti meetme 1.4.3 toetuse piirmäära täituvust toetuse saajatel ning kaardistati meetme sihttasemete täitumise tõenäosus.

Taotlusvoorude lõikes on meetme 1.4.3 raames esitatud taotluste arv kokkuvõttes suurenenud 15,8%, mis näitab ettevõtjate suurenenud huvi bioenergia valdkonnaga seotud projektide osas. Suurenenud on ka taotletud toetuse summa ja määratud toetuse summa nelja taotlusvooruga lõikes vastavalt 16,2% ja 19,7%. Samas on keskmine taotletud ja määratud toetuse summa taotlusvoorude lõikes suurenenud märgatavalt tagasihoidlikumalt võrreldes kogu taotletud ja määratud toetuse summaga – suurenemine nelja taotlusvooruga jooksul oli vastavalt 0,4% ja 5,0%. Bioenergiaalaste projektide osas domineerivad need ettevõtjad, kes tegutsevad Lõuna-Eestis.

Nelja taotlusvooruga jooksul on korduvalt meetme 1.4.3 raames toetust saanud kokku 13 ettevõtjat, mis moodustas kogu toetuse saajate arvust 14,8%. IV taotlusvoorus oli ka eelnevalt toetust saanud 10 ettevõtjat, mis moodustas IV taotlusvooruga toetuse saajatest 25,0%. Korduvtaotlemine ja korduvalt toetuse saajate arv iga taotlusvooriga on suurenenud.

Toetuse taotlemine on muutunud iga taotlusvooriga järjest aktiivsemaks, sest perioodil 2008–2011 on toetuse saajate arv suurenenud keskmiselt 40,6%.

Ettevõtja kohta oli kogu nelja taotlusvooruga keskmine määratud toetuse summa 104,6 tuhat eurot. Suurim määratud toetuse summa osakaal piirmäärast oli 72,8%. Määrusega sätestatud piirmäär ei takista toetuse taotlemist, kuna üle 60% piirmäärast moodustav toetuse summa on vaid 4,0% toetuse saajal.

Koostööprojekte esitati nelja taotlusvooruga jooksul kokku 18 (14,8% kogu esitatud taotlustest), kusjuures suurem osa (11) koostööprojekte esitati IV taotlusvoorus. Heaks on nelja taotlusvooruga jooksul kiidetud 16 koostööprojekti, mis kuuluvad IV taotlusvooruga heakskiidetud taotluste hulka. Heakskiidetud koostööprojektide alusel määratud toetuse summa oli 2,2 mln eurot, mis moodustas kogu määratud toetuse summast 24,8%. Seega võib öelda, et ka koostöö tegemine bioenergia valdkonnas on taotlusvoorude lõikes suurenenud.

MAK-is on seatud sihttasemeks, et programmperioodi jooksul peab saama meetme alusel toetust 180 ettevõtjat. Samas mahus oodatakse toetuse saajate hulka ettevõtjaid, kes toodavad toetuse abil uusi tooteid või kasutavad uusi tehnoloogiaid. Seisuga 31.03.2012 on määratud toetus 88 taotlusele (esitati taotluste arv 122) kokku summas 17,4 mln eurot. Toetuse saajaid on kokku 75, mis moodustab sihttasemest 41,7%. Põllumajandustootjate arv, kes toodavad uusi tooteid või kasutavad uusi tootmisviise on 75, mis moodustas sihttasemest 41,7%. Nelja seni toimunud vooruga kokku on toetatava investeeringu summa kokku 17,4 mln eurot, mis moodustab 37,7% sihttasemest

Kuigi toetuse taotlemine oli viimases voorus aktiivne esitatud taotluste arvu alusel, ei ole siiski meetme sihttasemete täitmine tõenäoline. Toetuse saajate ning uute toodete ja tehnoloogiate kasutajate arvu sihttasest tuleks vähendada 130-le ettevõtjale. Samuti tuleks toetatava investeeringu summa sihttasest vähendada 30,0 mln eurole.

Meetme 1.4.3 abil investeeritakse kõige sagedamini energiavõsa ning lühikese raieringiga madalmetsa kasvatamise ning töötlemise seadmetesse. Nimetatud tegevused on populaarsemad nii tegevuste arvult kui määratud toetuse summalt. Valdav enamus toetuse saajaid on segatootmisega tegelevad ettevõtjad ning taimekasvatajad. Sellega seoses on ka neile määratud toetuse summa suurim. Kulukamad investeeringud olid seotud hoone või rajatise ehitamisega bioenergia valdkonnas.

Toetuse saajate majandusnäitajate analüüsi tulemuste põhjal võib öelda, et IV taotlusvooru toetuse saajad on majanduslanguse kontekstis hästi toime tulnud ettevõtjad. Küll aga planeerivad IV taotlusvooru toetuse saajad mõnevõrra väiksemas mahus investeeringuid võrreldes I-III taotlusvooru toetuse saajatega. IV taotlusvooru toetuse saajate keskmine müügitulu oli 54,7% madalam kui eelnevate voorude toetuse saajate vastav näitaja. Madalam oli ka keskmine määratud toetuse summa IV taotlusvooru toetuse saajatel võrreldes I-III taotlusvooru toetuse saajate näitajaga. Analüüsist selgus, et määratud toetuse summa ei sõltu toetuse saaja müügitulu suuruselt. Väiksemat toetust saanud ettevõtjate keskmine müügitulu ning efektiivsusnäitajad olid kõrgemad kui suuremat toetust saanud ettevõtjate vastavad näitajad.

Investeeringute teostamise analüüsi kokkuvõttes saab öelda, meetme 1.4.3 raames teostatud väljamaksed on toimunud küllaltki aeglaselt, sest heakskiidetud taotlustest on vaid ligi poolte (58,3%) taotluste alusel väljamakseid tehtud. Seisuga 31.03.2011 on välja makstud 30,7% määratud toetuse summast ning väljamakse on saanud 50,7% toetuse saajatest. Varem investeeringu ellu viinud toetuse saajate majandusnäitajad on mõnevõrra paremad võrreldes väljamakset mitte saanud toetuse saajate majandusnäitajatega. Seega ei too investeeringute teostamine kaasa olulist finantsnäitajate halvenemist ning investeeringute elluviimine ei too kaasa täiendavaid riske.

LISA 1

Toetuse saajate jaotus tootmistüüpide ja investeeringu liikide alusel

Tootmistüüp	Toetuse saajate arv	Ehitus-geoloogilised tööd	Elektri-paigaldise ehitamine	Istikute ostmine	Energia-kultuuri masina ostmine	Ehitamine	Madal-metsa masina ostmine	Omaniku-järelvalve	Projekteerimine	Tee-ehitus	Tee rekonstrueerimine
Aiandus	3	-	-	-	2	1	1	-	-	1	-
Loomakasvatus v.a piimatootmine	1	-	-	-	1	-	-	-	-	-	-
Piimatootmine	1	-	-	-	1	-	-	-	-	-	-
Seakasvatus	2	-	-	-	1	1	-	-	1	-	-
Segatootmine	32	-	-	1	28	5	4	1	1	1	-
Taimekasvatus	36	2	1	-	41	10	4	2	6	1	2
KOKKU	75	2	1	1	74	17	9	3	8	3	2

LISA 2

Määratud toetuse summad tootmistüüpide ja toetatud tegevuste lõikes, eurot

Tootmistüüp	Ehitus-geoloogilised tööd	Elektri-paigaldise ehitamine	Istikute ostmine	Energia-kultuuri masina ostmine	Ehitamine	Madal-metsa masina ostmine	Omaniku-järelvalve	Projekteeri-mine	Tee-ehitus	Tee rekonstrueeri-mine	Kokku
Aiandus	-	-	-	269 916	186 993	41 031	-	-	32 066	-	530 006
Loomakasvatus v.a piimatootmine	-	-	-	333 664	-	-	-	-	-	-	333 664
Piimatootmine	-	-	-	274 616	-	-	-	-	-	-	274 616
Seakasvatus	-	-	-	40 232	64 225	-	-	2 780	-	-	107 237
Segatootmine	-	-	626	1 851 574	297 520	302 775	420	1 278	5 592	-	2 459 786
Taimekasvatus	384	4 991	-	3 635 375	971 033	341 079	6 008	5 757	29 296	46 030	5 039 954
KOKKU	384	4 991	626	6 405 376	1 519 772	684 885	6 428	9 816	66 954	46 030	8 745 263