



Maaelu Arengu Euroopa  
Põllumajandusfond:  
Euroopa investeeringud  
maapiirkondadesse



www.emu.ee  
**Eesti Maaülikool**  
Estonian University of Life Sciences  
Majandus- ja sotsiaalinstituut  
Institute of Economics and Social Sciences

# **Eesti Maaelu Arengukava 2007-2013 meetme 1.5.2 „Metsandussaadustele lisandväärtuse andmise investeeringutoetus“ rakendamistulemuste analüüs**

## **IV taotlusvoor**

**Teostaja:**

**Eesti maaelu arengukava 2007-2013 1., 3. ja 4.  
telje püsihindaja  
Maamajanduse uuringute ja analüüsi osakond  
Majandus- ja sotsiaalinstituut  
Eesti Maaülikool**

**Tartu 2012**

## SISUKORD

Sissejuhatus .....	3
2. Nelja taotlusvooru väljundid .....	5
3. Meetme 1.5.2 sihttasemete täitumine .....	11
4. Toetuse saajate tegevusalad ja investeeringud .....	12
5. Toetuse saajate majandusnäitajate analüüs .....	14
6. Investeeringute teostamine .....	16
Kokkuvõte .....	19

## SISSEJUHATUS

Eesti maaelu arengukava 2007–2013 (edaspidi MAK) esimese telje meetme 1.5.2 „Metsandussaadustele lisandväärtuse andmise investeeringutoetus“ (edaspidi meede 1.5.2) püsihindamist teostab Eesti Maaülikooli majandus- ja sotsiaalinstituut. Nõukogu määruse (EÜ) nr 1698/2005 artikli 86 lõike 1 kohaselt kehtestavad liikmeriigid püsihindamise süsteemi, mida vastavalt Põllumajandusministeeriumi volitusele teostab MAK raames Eesti Maaülikooli Majandus- ja sotsiaalinstituut. Püsihindaja tegevus on määratletud põllumajandusministri 7. jaanuari 2009. a määrusega nr 3 „Eesti maaelu arengukava 2007–2013 seire ja hindamise kord“. Käesolev rakendusanalüüs on 2012. aasta hindamisplaani alusel teostatav uurimistöök.

Meede 1.5.2 on suunatud metsandusettevõtete konkurentsivõime parandamisele. Meede on ellukutsutud vajadusest edendada puiduliste metsandussaaduste töötlemisega tegelevate mikroettevõtete konkurentsivõimelist arengut, soodustada innovaatilise ja mikroettevõtja jaoks uuendusliku tehnoloogia kasutuselevõttu ja toote sortimendi laiendamist, tagades puiduliste metsandussaaduste ökonoomse ja tõhusa kasutamise.

Meetme 1.5.2 taotlusvoorud on olnud avatud neli korda:

- 1) 29.09. – 24.10.2008;
- 2) 24.08. – 11.09.2009;
- 3) 16.09. – 24.09.2010;
- 4) 03.10 – 10.10.2011.

Edaspidi nimetatakse vastavalt esimene, teine, kolmas ja neljas taotlusvoor. Käesoleva rakendusanalüüsi eesmärgid on järgmised:

- 1) võrrelda esimese, teise, kolmanda ja neljanda taotlusvooru tulemusi;
- 2) hinnata taotlejate arvu, kes on toetuse saamise kvalifitseerumisel piiripeal ehk meetme 1.5.2 määruse §-s 3 toodud nõuete asjakohasus;
- 3) hinnata korduvtaotlejate hulka ja korduvtaotluste rahastamise tõenäosust;
- 4) anda ülevaade ettevõtjate planeeritavatest tegevustest ja olemasolevatest kogemustest;
- 5) hinnata investeeringute teostamise aktiivsust;
- 6) analüüsida toetuse saajate finantsmajanduslike näitajate võimalikke seoseid;
- 7) analüüsida meetme eesmärkide täituvuse tõenäosust.

Käesoleva rakendusanalüüsi koostas EMÜ majandus- ja sotsiaalinstituudi maamajanduse uuringute ja analüüsi osakonna spetsialist-analüütik Jaana Prants.

## 1. ANALÜÜSI METOODIKA

Meetme 1.5.2 rakendusanalüüsi koostamisel kasutati taotlejate ja toetuse saajate andmeid seisuga 30. märtsi 2012. aasta. Analüüsitavad andmed koosnesid PRIA poolt esitatud meetme 1.5.2 seirekoontabelis kirjeldatud ja Euroopa Komisjoni poolt püstitatud kohustuslikest väljundnäitajatest ning püsihindajate poolt kogutud väljund- ja tulemusnäitajatest. Püsihindajate poolt kogutud näitajad pärinesid toetust taotlenud ettevõtjate taotlustest ja äriplaanidest ning äriregistri andmebaasist.

Kogutud andmed on minevikulised, seega tuginetakse analüüsil faktilistele andmetele. Analüüs viidi läbi kabinetuuringuna, kuna täiendavat küsitlust ettevõtjate algandmete täiendamiseks ei teostatud.

Analüüsil kasutatavad spetsiifilised jaotused, sh loendamine, koondamine ja üldistamine, on täpsemalt selgitatud iga analüüsitava teema kirjelduses.

Põhiliselt kasutatakse järgmisi grupeerimisi:

- 1) jaotamine taotlusvoorude alusel;
- 2) jaotamine esitatud taotlusteks, heakskiidetud taotlusteks ehk toetuse saajateks ja mittemääratud taotlusteks. Esitatud taotlused hõlmavad nii heakskiidetud kui ka mittemääratud taotlusi;
- 3) jaotamine toetuse saaja tegevusala alusel.

## 2. NELJA TAOTLUSVOORU VÄLJUNDID

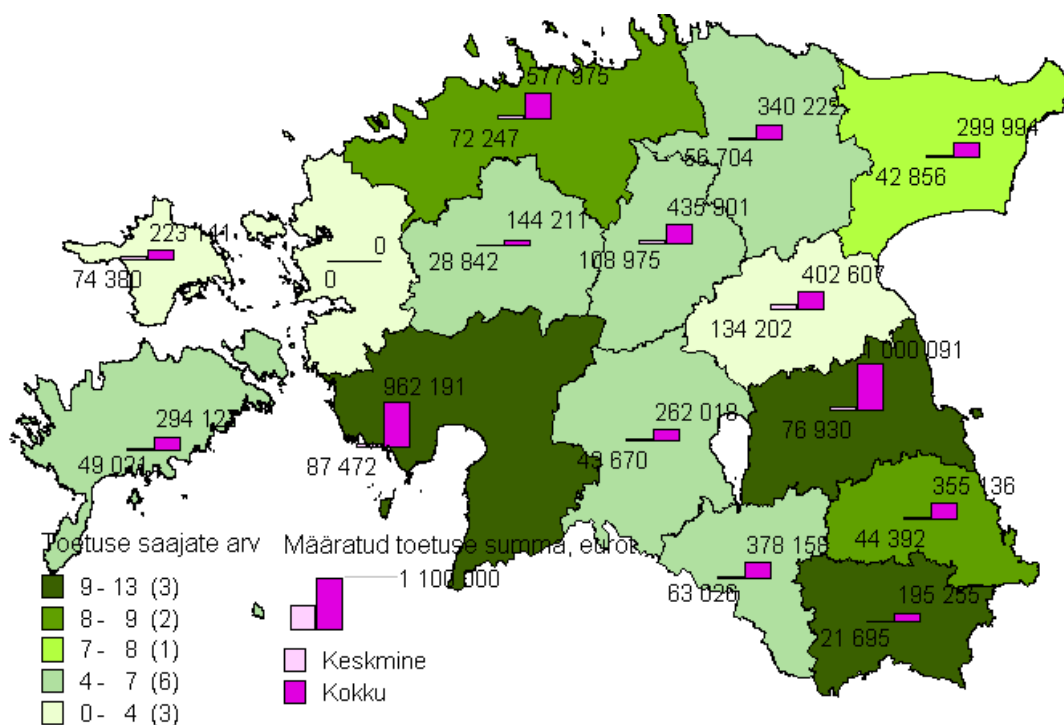
Nelja taotlusvooru jooksul on meetme 1.5.2 taotlemiseks esitatud 178 taotlust (taotletud toetuse summa 10,6 mln eurot), millest heaks oli kiidetud 104 taotlust (määratud toetuse summa 5,9 mln eurot). Neljandas taotlusvoorus oli toetuse taotlemine kõige aktiivsem võrreldes eelnevate taotlusvoorudega. Neljandasse taotlusvooru esitati 68 taotlust (taotletud toetuse summa oli 4,6 mln eurot), millest heaks kiideti 52 taotlust (määratud toetuse summa oli 3,1 mln eurot). Nelja taotlusvooru heakskiidetud taotluste osatähtsus moodustab 58,4% kogu esitatud taotlustest. (tabel 1) Heakskiidetud taotluste osakaal on võrreldes 2011. aastal meetme 1.5.2 rakendusanalüüsis väljatooduga (47,3%) suurenenud 11,1 protsendipunkti.

**Tabel 1.** Toetuse taotlemine ja määramine taotlusvoorude lõikes

Taotlusvoor	Esitatud taotluste arv	Taotletud toetus kokku, eurot	Taotletud keskmine toetus, eurot	Heakskiidetud taotluste arv	Määratud toetus kokku, eurot	Määratud keskmine toetus, eurot	Heakskiidetud taotluste osatähtsus esitatud taotluste arvust
I taotlusvoor	47	2 386 446	50 775	20	1 150 410	57 520	42,6%
II taotlusvoor	22	1 592 635	72 393	15	584 103	38 940	68,2%
III taotlusvoor	41	2 096 274	51 129	17	1 086 498	63 912	41,5%
IV taotlusvoor	68	4 571 463	67 227	52	3 050 016	58 654	76,5%
<b>KOKKU</b>	<b>178</b>	<b>10 646 818</b>	<b>59 814</b>	<b>104</b>	<b>5 871 027</b>	<b>56 452</b>	<b>58,4%</b>

Neljanda taotlusvooru keskmine taotletud toetuse summa oli 67,2 tuhat eurot, mis on võrreldes eelnevate taotlusvoorudega kõrgeim. Neljanda vooru keskmine määratud toetuse summa oli 58,7 tuhat euro, mis on veidi madalam kolmanda taotlusvooru näitajast. (tabel 1) Nelja taotlusvooru keskmine määratud toetuse summa oli 56,5 tuhat eurot, mis on võrreldes 2011. aastal meetme 1.5.2 rakendusanalüüsis väljatooduga (54,3 tuhat eurot) veidi suurenenud.

Meetme 1.5.2 toetuse taotlejaid oli nelja taotlusvooru jooksul kokku 157 ning toetuse saajaid 95. Neljandas taotlusvoorus oli toetuse saajate arv 52. Meetme 1.5.2 toetuse saajate arv ning määratud toetuse summa oli kõrgeim nelja taotlusvooru jooksul Tartumaal (vastavalt 13 ja 1,0 mln eurot). Tartumaal tegutsevatele toetuse saajatele määratud toetuse summa moodustab kogu määratud toetuse summast 17,0%. Kõige vähem määrati toetust kokku Võrumaa toetuse saajatele summas 195,2 tuhat eurot, mis moodustab kogu määratud toetuse summast 3,3%. Väikseim toetuse saajate arv oli Jõgevamaal ja Hiiumaal (mõlemal juhul 3 toetuse saajat). Keskmine määratud toetuse summa toetuse saaja kohta oli kõrgeim Jõgevamaal – 134,2 tuhat eurot toetuse saaja kohta. Madalaim oli keskmine määratud toetuse summa toetuse saaja kohta Võrumaal (21,7 tuhat eurot), kusjuures toetuse saajate arv oli nimetatud maakonnas küllaltki suur (9 toetuse saajat). (joonis 1)



**Joonis 1.** Nelja taotlusvooru määratud toetuse summa ja toetuse saajate arv maakondade lõikes

Korduvalt toetust saanud isikute osakaal on 8,7% kõigist toetuse saajatest, mis on mõnevõrra suurenenud võrreldes 2011. aastal teostatud rakendusanalüüsi tulemusega (5,8%). Toetuse taotlejate hulgas on korduvtaoitajate osakaal 11,8%, mis on suurenenud võrreldes 2011. aastal teostatud rakendusanalüüsi tulemusega (7,3%). Korduvalt toetust taotlenud toetuse taotlejate ning toetust saanud toetuse saajate arv oli igal järgneval taotlusvoorul suurenenud. Kaks toetuse saajat oli toetust saanud kolmes taotlusvoorus. Neljandaks taotlusvooruks oli toetuse taotlejate ja toetuse saajate vastavalt 13 ja 6. (tabel 2)

**Tabel 2.** Korduvtaoituste arv toetuse taotlejate ja saajate hulgas

Taotlusvoor	Toetuse taotlejad			Toetuse saajad		
	toetuse taotlejate arv	korduvalt toetust taotlenud toetuse taotlejate arv	korduvalt toetust taotlenud toetuse taotlejate osakaal kõigist toetuse taotlejatest	toetuse saajate arv	korduvalt toetust saanud toetuse saajate arv	korduvalt toetust saanud toetust saajate osakaal kõigist toetuse saajatest
I taotlusvoor	47	-	-	20	-	-
II taotlusvoor	22	2	9,1%	15	1	6,7%
III taotlusvoor	41	6	14,6%	17	2	11,8%
IV taotlusvoor	68	13	19,1%	52	6	11,5%
<b>KOKKU</b>	<b>178</b>	<b>21</b>	<b>11,8%</b>	<b>104</b>	<b>9</b>	<b>8,7%</b>

Meetme 1.5.2 alusel on toetust saanud 95 erinevat isikut. Nendest 24 (25,3%) on lisaks meetme 1.5.2 toetusele saanud toetust veel teisest MAK meetmest. Kaks 1.5.2 toetuse saajat on toetust saanud neljast erinevast MAK meetmest ning kolm meetme 1.5.2 toetuse saajat on toetust saanud kolmest erinevast MAK meetmest. Meetme 1.5.2 toetuse saajate kattuvus MAK meetmetest oli suurim meetme 1.5.1 osas, kus toetuse saajaid oli 12. Lisaks eelpool

nimetatud meetmele oli meetme 1.5.2 toetuse saajate kattuvus MAK meetmetega nagu 1.3.1; 1.8; 3.1; 3.2 ning *Leader*-meetmega.

Enamus toetuse saajatest on äriühingud (tabel 3). FIE-de osakaal toetuse saajate seas on 8,7%, mis on võrreldes 2011. aasta rakendusanalüüsi tulemusega (15,4%) vähenenud 6,7 protsendipunkti. Äriühingust ettevõtjad (toetuse saajad) moodustavad 90,3% kogu toetuse saajatest, mis on võrreldes 2011. aasta rakendusanalüüsi tulemusega (84,6%) suurenenud 5,7 protsendipunkti (sh kolm tulundusühistut). FIEde osakaal on nelja taotlusvooru lõikes vähenenud, kui esimeses taotlusvoorus moodustas FIEde osakaal 20,0% siis neljandas taotlusvoorus oli FIEde osakaal vaid 1,9% kogu toetuse saajate hulgas. (tabel 3)

**Tabel 3.** Toetuse saajate jagunemine ettevõtlusvormi alusel

Taotlusvoor	Toetuse saajate arv	Sh FIEd	Sh OÜd	Sh ASd	FIEde osakaal	OÜde osakaal	ASde osakaal
I taotlusvoor	20	4	16	-	20,0%	80,0%	-
II taotlusvoor	15	2	13	-	13,3%	86,7%	-
III taotlusvoor	17	2	15	-	11,8%	88,2%	-
IV taotlusvoor	52	1	50	1	1,9%	96,2%	1,9%
<b>KOKKU</b>	<b>104</b>	<b>9</b>	<b>94</b>	<b>1</b>	<b>8,7%</b>	<b>90,3%</b>	<b>1,0%</b>

Toetust oli kokku määratud 147 tegevuse elluviimiseks (tabel 4). Kõige sagedamini (53 korral) on nelja taotlusvooru jooksul määratud toetus biokütuste tootmiseks vajalike masinate ja seadmete ostmiseks. Järgnevad saekaatri masinate ja -seadmete ostmine 37 tegevusega ning muude metsandussaadusi töötlevate masinate ja seadmete ostmine 23 tegevusega. Muude metsandussaadusi töötlevate masinate ja seadmete ostmise puhul oli valdavalt tegemist halumasinatega, puiduhakkurite, pakkimisseadmetega ja erinevate tõstukitega.

**Tabel 4.** Meetme 1.5.2 raames toetatud tegevused

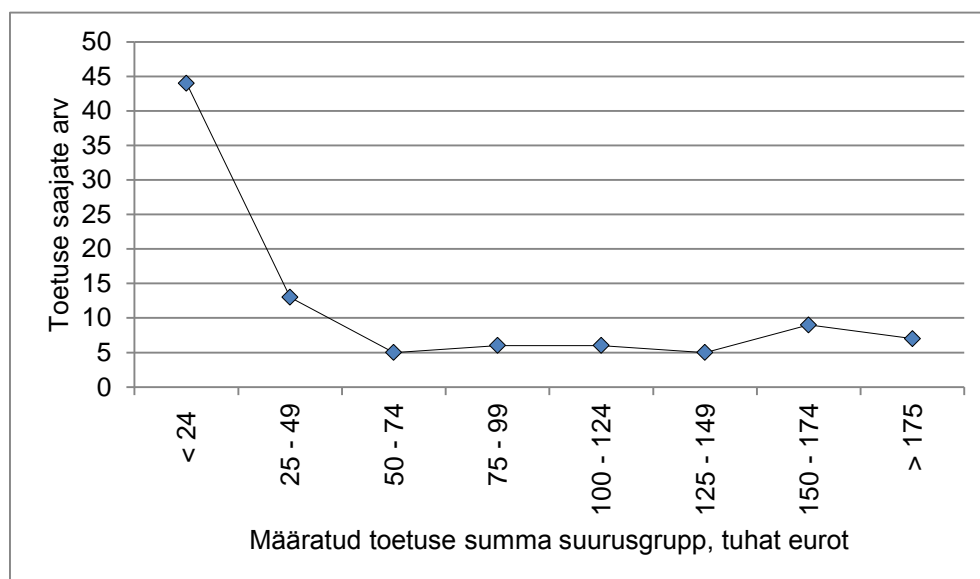
Näitaja		Biokütuste tootmiseks vajalike masinate ja seadmete ostmine	Saekaatri-masinate ja -seadmete ostmine	Muude metsandus-saadusi töötlevate masinate ja seadmete ostmine	Raie-tehnika ostmine (masinad ja seadmed)	Muud tegevused <sup>1</sup>	Tegevused kokku
Toetatud tegevuste arv	I voor	13	6	4	2	1	26
	II voor	4	4	4	2	5	19
	III voor	10	9	1	3	3	26
	IV voor	26	18	14	8	10	76
	<b>Kokku</b>	<b>53</b>	<b>37</b>	<b>23</b>	<b>15</b>	<b>19</b>	<b>147</b>
Määratud toetuse summa	I voor	549 533	274 460	299 413	5 097	21 907	1 150 410
	II voor	325 628	25 930	12 252	51 607	168 685	584 103
	III voor	380 712	266 056	144 235	69 213	226 282	1 086 498
	IV voor	1 190 737	907 874	412 541	85 191	453 673	3 050 016

<sup>1</sup>Muude tegevuste all on mõeldud järgmisi tegevusi: kuivati masinate ja seadmete ostmine (8 tegevust); muude metsandussaadusi töötlevate kasutatud masinate ja seadmete ostmine (5 tegevust); kasutatud raie-tehnika ostmine (masinad ja seadmed) (1 tegevus); automaatika- või infotehnoloogiliste seadmete (sh tarkvara) ostmine (1 tegevus); kasutatud biokütuste tootmiseks vajalike masinate ja seadmete ostmine (halumasin, hakkur, pressimisseadmed jne) (4 tegevust).

	<b>Kokku</b>	<b>2 446 609</b>	<b>1 474 321</b>	<b>868 441</b>	<b>211 109</b>	<b>870 547</b>	<b>5 871 027</b>
Keskmine määratud toetuse summa	I voor	42 272	45 743	74 853	2 549	21 907	44 247
	II voor	81 407	6 483	3 063	25 804	33 737	30 742
	III voor	38 071	29 562	144 235	23 071	75 427	41 788
	IV voor	45 798	50 437	29 467	10 649	45 367	40 132
	<b>Keskmine</b>	<b>46 162</b>	<b>39 847</b>	<b>37 758</b>	<b>14 074</b>	<b>45 818</b>	<b>39 939</b>

Biokütuste tootmiseks vajalike masinate ja seadmete ostmiseks määratud toetuse summa ületab kõigi teiste tegevuste näitajat märkimisväärselt, moodustades kogu määratud toetuse summast 41,7%. Ka keskmine määratud toetuse summa toetatud tegevuse kohta oli kõige suurem biokütuste tootmiseks vajalike masinate ja seadmete ostmiseks. (tabel 4)

Meetme määruse kohaselt on maksimaalne toetuse summa ühe taotleja kohta programmiperioodil 200,0 tuhat eurot kogu perioodi 2007–2013 kohta kokku. Meetme 1.5.2 keskmine määratud toetuse summa heakskiidetud taotluse kohta oli 56,5 tuhat eurot (61,8 tuhat eurot toetuse saaja kohta). Nelja taotlusvooru jooksul oli minimaalseim määratud toetuse summa 1,5 tuhat eurot ning maksimaalseim määratud toetuse summa 196,4 tuhat eurot. Suurem osa (46,3%) toetuse saajaid kuuluvad alla 24 tuhande suuruse määratud toetuse summa suurusgruppi. Määratud toetuse summa suurusgruppi üle 175 tuhande kuulub 9,5% toetuse saajaid. (joonis 2) Üle 90% maksimaalsest toetuse summast (200,0 tuhat eurot) ühe taotleja kohta oli seisuga 31.03.2012 toetust määratud kuuele meetme 1.5.2 taotlejale.



**Joonis 2.** Toetuse saajate jagunemine määratud toetuse summa suurusgruppide<sup>2</sup> lõikes

Samuti on meetme 1.5.2 määrusega sätestatud piirmäär, et raietehnika soetamisel antakse toetust ühe taotleja kohta mitte rohkem kui 31 956 eurot kalendriaastas. Raietehnika soetamiseks oli toetust määratud 15 ettevõtjale. Nendest viiel juhul moodustab raietehnika soetamiseks määratud toetuse summa rohkem kui 75,0% piirmäärast. Kahel ettevõtjal on raietehnika soetamiseks määratud toetuse summa piirmäär täidetud (100%).

<sup>2</sup> Määratud toetuse summa suurusgruppide leidmisel rakendati statistilise rühmitamise valemit:  $r=1+3,32*\log n$



Meetme 1.5.2 määruse §-s 3 on sätestatud mitmed nõuded toetuse taotlejale tegutsemise aja, müügitulu ja finantsnäitajate (maksevõime, võlakordaja) osas. Toetuse saajate keskmine tegutsemise aeg taotlemisele eelnevalt on 7,2 aastat. Kümme ettevõtjat on toetuse taotlemisele eelnevalt tegutsenud alla 2 aasta, neist seitse toetuse saajat oli lisandunud IV taotlusvoorus.

Analüüsitud 83 toetuse saaja (100 heakskiidetud taotluse alusel) aritmeetiline keskmine metsandustegevusega seotud müügitulu osakaal kogu müügitulust oli 92,9% (tabel 5). Analüüsitud toetuse saajatest 39-1 (50 heakskiidetud taotluse alusel) oli metsandustegevusega seotud müügitulu osakaal kogu müügitulust 100%. Analüüsitud toetuse saajatest 10-1 ettevõtjal moodustas metsandusega seotud müügitulu alla 75% kogu müügitulus. Võrreldes 2011. aastal rakendusanalüüsis väljatoodud metsamajandusega seotud müügitulu osakaaluga (92,1%), on 2012. aastal metsandustegevusega seotud müügitulu osakaal püsinud samal tasemel (tabel 5).

**Tabel 5.** Meetme 1.5.2 toetuse saajate majandusnäitajad määrusega § 3 kehtestatud nõuete lõikes

Määrus § 3		Toetuse saajad, keskmine	
		2011.aastal <sup>3</sup>	2012. aastal
Keskmine tegutsemise aeg taotlemisele eelnevalt	vähemalt 12 kuud	6,7 aasta	7,2 aastat
Puiduliste metsandussaaduste töötlemise või metsa majandamisega seotud müügitulu osakaal taotluse esitamise aastale vahetult eelnenud majandusaasta kogu müügitulust	vähemalt 50%	92,1%	92,9%
Müügitulu suurus puiduliste metsandussaaduste töötlemisest ja metsa majandamisest	>2400 eurot	156 484, 00 eurot	186 881,75 eurot
Müügitulu suurus metsandussaaduste töötlemisest ja metsa majandamisest koos muude ärituludega	<2 000 000 eurot	-	189 213,88 eurot
Võlakordaja (võõrkapitali osakaal) toetuse taotlemisele eelneval aastal	<2,3	0,69	0,71
Maksevõime näitaja toetuse taotlemisele eelneval aastal	>1,0	6,14	8,36

Keskmine metsandustegevusega seotud müügitulu oli 186,9 tuhat eurot, mis on võrreldes 2011. aasta näitajaga suurenenud 30,4 tuhat eurot. (tabel 5) Kolmel toetuse saajal oli metsandustegevusega seotud müügitulu üle ühe miljoni euro ning seitsmel toetuse saajal oli metsandustegevusega seotud müügitulu näitaja alla 5 000 euro.

Võlakordaja arvutamiseks vajalikud algandmed olid kättesaadavad 90 toetuse saaja kohta. Analüüsitud 90 ettevõtja aritmeetiline keskmine võlakordaja oli 0,71, mis on võrreldes 2011.

<sup>3</sup> Toetuse saajate majandusnäitajate andmed 2011. aasta osas pärinevad 2011. aastal teostatud III taotlusvooru rakendusanalüüsist.

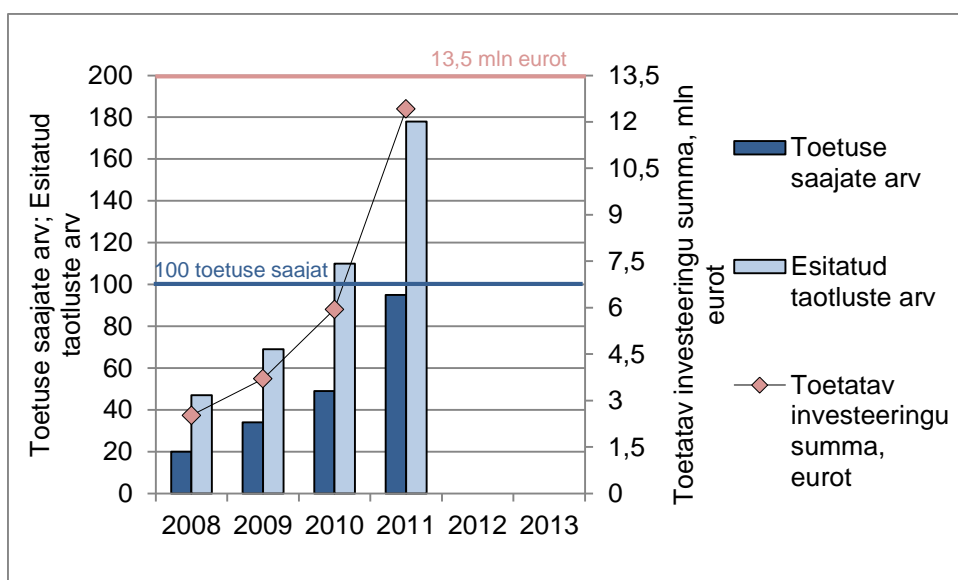
aasta näitajaga suurenenud (tabel 5). Analüüsitud toetuse saajatest üheksal (10,0%) võlakordaja üle 1,00, sealhulgas kuuel oli näitaja üle 2,00.

Maksevõime arvutamiseks vajalikud näitajad olid kättesaadavad 93 toetuse saaja kohta. Analüüsitud toetuse saajate aritmeetiline keskmine maksevõime näitaja oli 8,36, mis on võrreldes 2011. aasta näitajaga suurenenud (tabel 5). Analüüsitud toetuse saajatest 42 (45,2%) olid maksevõime näitajaga alla 2,00, sealhulgas 17-l toetuse saajal oli maksevõime näitaja alla 1,30. Analüüsitud ettevõtjate kõrge maksevõime tuleneb kuue ettevõtja äärmiselt kõrge maksevõime näitajast, kus kolmel ettevõtjal jääb maksevõime näitaja 22 kuni 24 suurusjärku, kahel ettevõtjal oli maksevõime näitaja ca 50 ja ühe ettevõtja puhul 287. Jättes analüüsist välja eelpool nimetatud kuue ettevõtja äärmiselt kõrged maksevõime näitajad, on aritmeetiline keskmine maksevõime näitaja 3,61.

Hinnates kokkuvõtvalt määruse §-s 3 sätestatud nõuete asjakohasust saame väita, et tegutsemise aja, müügitulu ning võlakordaja nõuded ei ole toetuse taotlemisel piiravaks.

### 3. MEETME 1.5.2 SIHTTASEMETE TÄITUMINE

MAK-is on seatud sihttasemeks, et programmiperioodi jooksul peab saama meetme alusel toetust 100 ettevõtjat. Samas mahus oodatakse toetuse saajate hulka ettevõtjaid, kes loovad toetuse abil uusi tooteid või kasutavad uusi tehnoloogiaid. Seisuga 31.03.2012 oli heakskiidetud 104 taotlust ning määratud toetuse summa oli 5,9 mln eurot. Toetuse saajaid oli kokku 95, mis moodustab sihttasemest 95,0% (joonis 3). Toetuse taotlemine on muutunud iga taotlusvooriga järjest aktiivsemaks. Arvestades eeltoodut saame prognoosida, et meetmele seatud sihttase toetuse saajate osas täidetakse programmiperioodi lõpuks. Tuginedes MAK määratlusele, kus uusi tooteid tootvate või tehnoloogiaid kasutavate ettevõtjate arv on võrdsustatud toetuse saajate arvuga, saame ka meetmele eesmärgiks seatud uuenduslikkuse sihttasest lugeda saavutatavaks.



Joonis 3. Toetuse saajate arvu ja toetatava investeeringu summa sihttasemete täitumine

MAK-is on sätestatud sihttasemeks, et meetme alusel toetatud investeeringute summa peab programmiperioodi lõpuks olema 13,5 mln eurot (joonis 3). Nelja seni toimunud taotlusvooriga on toetatava investeeringu summa kokku 12,4 mln eurot, mis moodustab 91,9% sihttasemest. Kolmanda taotlusvooru seisuga oli sihttase täidetud 44,5%, seega oli neljanda taotlusvooru lõpuks toetatava investeeringusumma kasvanud võrreldes kolme esimese taotlusvooru summaga (6,0 mln eurot) 48,5%.

**Meetme 1.5.2 rakendamine on toimunud ootuspäraselt ning meetmele seatud sihttasemed on programmiperioodi lõpuks saavutatavad.**



Toetuse saajad ei ole taotlenud kordagi toetust elektripaigaldise ostmiseks, kasutatud saekaatrimasinate ja -seadmete ostmiseks ega litsentsi, patendi või kasuliku mudeli ostmiseks. Segaettevõtted ei ole lisaks eelpool nimetatule toetust taotlenud ka kasutatud biokütuste tootmiseks vajalike masinate ja seadmete ostmiseks, kasutatud raietehnika ostmiseks ja automaatika- või infotehnoloogiliste seadmete (sh tarkvara) ostmiseks.

Määratud toetuse summa kokku oli 5,9 mln eurot. Sellest 77,5% (4,6 mln eurot) on määratud metsandusettevõtetele ning 22,5% (1,3 mln eurot) segaettevõtetele (tabel 7). Metsandusettevõtted teevad mõnevõrra suuremaid investeeringuid võrreldes segaettevõtetega. Metsandusettevõtetel on keskmine määratud toetuse summa tegevuse kohta 45,1 tuhat eurot ja toetuse saaja kohta 72,2 tuhat eurot. Segatootjatel on vastavad näitajad 28,7 tuhat eurot ja 41,2 tuhat eurot.

**Tabel 7.** Määratud toetuse summad tegevusalade ja toetatud tegevuste lõikes, eurot

Toetuse saaja tegevusala	Biokütuste tootmiseks vajalike masinate ja seadmete ostmine	Saekaatri- masinate ja - seadmete ostmine	Muude metsandus- saadusi töötlevate masinate ja seadmete ostmine	Raie- tehnika ostmine	Muud tegevused	Toetuse summa kokku
Metsandusettevõtte	1 786 979	1 226 722	706 128	203 453	628 015	4 551 296
Segaettevõtte	659 630	247 599	162 314	7 656	242 532	1 319 731
<b>KOKKU</b>	<b>2 446 609</b>	<b>1 474 321</b>	<b>868 441</b>	<b>211 109</b>	<b>870 547</b>	<b>5 871 027</b>

Enim määrati toetust nii metsandusettevõtetele kui ka segaettevõtetele biokütuste tootmiseks vajalike masinate ja seadmete ostmiseks, moodustades vastavalt tegevusalade toetuse summadele metsandusettevõtetel 39,3% ja segaettevõtetel 50,0%. (tabel 7)

**Metsandusettevõtted moodustavad toetuse saajate arvust 66,3% ja määratud toetuse summast kasutavad nad 77,5%. Metsandusettevõtted teevad keskmiselt mõnevõrra suuremaid investeeringuid kui segaettevõtted. Kõige sagedamini teostatavateks tegevusteks mõlema tegevusala puhul on biokütuste tootmiseks vajalike masinate ja seadmete ostmine ning saekaatrimasinate ja -seadmete ostmine.**

## 5. TOETUSE SAAJATE MAJANDUSNÄITAJATE ANALÜÜS

Käesolevas peatükis analüüsitakse toetuse saajate müügitulu, puhaskasumit, võlakordajat ja keskmist töötajate arvu. Neljanda voo toetuse saajate tulemusi võrreldakse eelmiste voo näitajatega ning kogu metsandussektori keskmiste näitajatega Eesti Statistikaameti (SA) andmetel. Järelduste tegemisel on aluseks toetuse saajate toetuse taotlemise aastale eelneva majandusaasta näitajad. Esimeses, teises ja kolmandas taotlusvoorus said toetust kokku 52 toetuse taotlejat. Analüüsiks vajalikud majandusnäitajad olid kättesaadavad nendest 50 ettevõtja puhul, kelle tulemuste alusel tehti järeldused üldkogumi kohta. Neljandas taotlusvoorus sai toetust 52 ettevõtjat, kellest majandusnäitajad olid kättesaadavad 50 ettevõtja puhul.

Analüüsi tulemusel selgus, et neljanda voo toetuse saajate keskmine müügitulu toetuse taotlemise aastale eelneval majandusaastal oli 5,0% kõrgem kui eelnevate voo toetuse saajate vastav näitaja. Neljanda taotlusvoo toetuse saajate keskmine puhaskasum oli sarnane võrreldes esimese, teise ja kolmanda voo keskmise vastava näitajaga. (tabel 8) Arvestades, et perioodil 2007–2009 on kogu metsandussektori keskmine puhaskasum langenud 45,4%, võib toetuse saajaid lugeda edukamateks ettevõtjateks.

Võlakordaja (kohustused jagatud varadega) toetuse taotlemisele eelneval majandusaastal on neljanda taotlusvoo toetuse saajatel 19,1% vähenenud võrreldes eelnevate taotlusvoo toetuse saajate vastava näitajaga. Kogu metsandussektori võlakordaja on 2010. aastal veelgi enam vähenenud – 76,3%. (tabel 8) Võlakordaja küllaltki madala väärtuse tõttu on toetuse saajatel võimalus oma ettevõtlustegevusse veelgi enam võõrvahendeid kaasata.

**Tabel 8.** Toetuse saajate keskmised majandusnäitajad taotluse esitamisele vahetult eelnenud majandusaastal ning kogu metsandussektori vastavad majandusnäitajad SA andmetel

Taotlusvoor	Müügitulu, eurot	Puhaskasum, eurot	Võlakordaja	Töötajate arv	Müügitulu ühe tööjõukulu euro kohta
I - III voo toetuse saajad	197 816	28 704	0,4	2,7	11,36
IV voo toetuse saajad	207 777	30 180	0,3	3,3	9,53
Muutus, IV voo vs I - III voo	5,0%	5,1%	-19,1%	22,2%	-16,1%
Kogu sektor 2007	695 419	139 289	0,4	6,3	9,45
Kogu sektor 2010	485 703	76 094	0,1	5	7,76
Muutus, 2010 vs 2007	-30,2%	-45,4%	-76,3%	-20,6%	-17,9%

Neljanda taotlusvoo toetuse saajate keskmine töötajate arv oli 22,2% suurem kui eelnevate voo toetuse saajate vastav näitaja. Kuna toetuse saajate töötajate arv on väiksem sektori keskmisest, siis on toetuse saajate müügitulu ühe tööjõukulu euro kohta kõrgem kui kogu metsandussektori vastav näitaja. (tabel 8) See näitab toetuse saajate head konkurentsivõimet.

Meetme rakendamise tulemuste põhjalikumaks analüüsimiseks jagati toetuse saajad määratud toetuse summa alusel kahte gruppi: (1) toetuse saajad, kellele on määratud toetust üle 50 000 euro (38 ettevõtjat); (2) toetuse saajad, kellel määratud toetus on alla 50 000 euro (57

ettevõtjat). Majandusnäitajad olid kättesaadavad vastavalt grupile 36 ja 48 ettevõtja kohta, kelle tulemused laiendati üldkogumile. Analüüsi toetuse saajate 2010. aasta majandusnäitajaid.

Mahukamaid investeerimisprojekte teostavad suuremad ettevõtjad. Efektiivsusnäitajad on paremad suuremaid toetusi saavatel ettevõtjatel. Väiksemat toetust saanud ettevõtjate keskmine müügitulu oli 49,2% madalam ja puhaskasum 14,8% väiksem kui suuremat toetust saanud ettevõtjate vastavad näitajad (tabel 9). Kuna suuremat toetust saanud ettevõtjate müügitulu on suurem kui väiksema toetuse saajate vastav näitaja, siis on suurema toetuse saajatel ka müügitulu ühe tööjõukulu euro kohta suurem.

**Tabel 9.** Toetuse saajate 2010. a keskmised majandusnäitajad sõltuvalt määratud toetuse summast

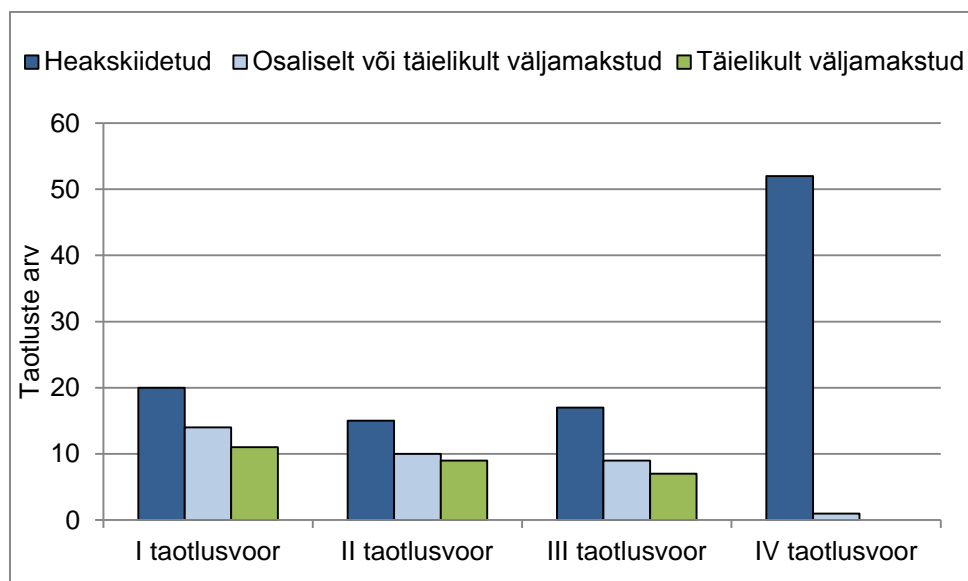
Toetuse saajate grupp	Müügitulu, eurot	Puhaskasum, eurot	Võlakordaja	Töötajate arv	Müügitulu ühe tööjõukulu euro kohta
Üle 50 000 euro toetust saanud ettevõtjad (48 toetuse saajat)	379 247	23 901	0,38	2,9	12,2
Alla 50 000 euro toetust saanud ettevõtjad (36 toetuse saajat)	192 733	20 353	0,36	2,0	11,9
Erinevus	-49,2%	-14,8%	-5,3%	-28,4%	-2,5%

**Toetuse saajate majandusnäitajate analüüsi tulemusi kokku võttes saame väita, et meetme 1.5.2 toetuse saajate majandusnäitajad on küllaltki head. Toetuse saajate võlakordaja on väike, mis võimaldab ettevõtjatel veelgi enam võõrvahendite abil investeerida. Samuti selgus, et suuremaid investeringuprojekte teostavate toetuse saajate müügitulu ja efektiivsusnäitajad on kõrgemad kui nende ettevõtjate näitajad, kes taotlevad väiksemaid toetussummasid.**

## 6. INVESTEERINGUTE TEOSTAMINE

Neljas taotlusvoorus kokku määratud toetuse summast (5,9 mln eurot) on seisuga 31.03.2012 toetust välja makstud 1,6 mln eurot, mis moodustab 30,0% määratud toetusest. Seejuures esimese ja teise taotlusvooru määratud toetuse summast (1,7 mln eurot) oli samaks ajaks välja makstud 60,0% (1,0 mln eurot). Võrreldes eelmise rakendusanalüüsi tulemusega (31.03.2011) on väljamaksete maht oluliselt suurenenud. Samas arvestades, et esimese ja teise vooru investeeringute tegemise tähtaeg lõppes 12.03.2012, siis ei saa väljamaksete protsenti rahuldavaks lugeda.

Heakskiidetud 104 taotlusest on osalise või täieliku väljamakse saanud 34 (32,7% taotlustest), millest 27 heakskiidetud taotlust (79,4%) moodustab väljamaksud toetuse summa rohkem kui 85% määratud toetuse summast – käesoleva analüüsi kontekstid loetakse selliseid taotlusi täielikult realiseeritud investeeringuprojektideks. Kõik väljamakse saanud taotlused olid kas esimese, teise, kolmanda või neljanda taotlusvooru projektid. Täielikult väljamakstud projektid olid esimese, teise või kolmanda taotlusvooru projektid. (joonis 4) Nelja vooru toetuse saajate keskmine määratud toetuse summa heakskiidetud taotluse kohta oli 56,4 tuhat eurot. Täielikult väljamakstud (vähemalt 85%) taotluste alusel oli keskmine määratud toetuse summa 53,7 tuhat eurot.



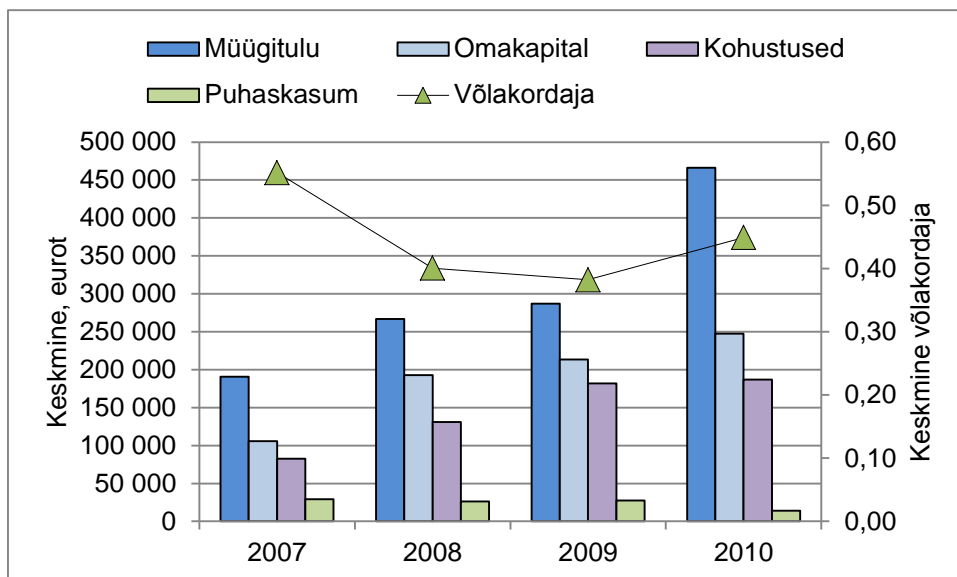
Joonis 4. Heakskiidetud ja väljamakstud taotluste arv taotlusvoorude lõikes

Toetust saanud metsandusettevõtetest (64) on seisuga 31.03.2012 osalise või täieliku investeeringu teinud 34,4% (22). Segaettevõtetal on vastav näitaja 22,6%. Väljamakstud toetuse summa alusel on metsandusettevõtted veelgi aktiivsemad investeerijad. Seisuga 31.03.2012 on metsandusettevõtted viinud ellu investeeringuid summas 1,2 mln eurot, s.o 26,0% metsandusettevõtetele määratud toetuse summast (4,6 mln eurot). Segaettevõtted olid samaks ajaks teostanud investeeringuid 13,7% ulatuses neile määratud toetuse summast (1,3 mln eurot). Seega viivad investeeringuid kiiremini ellu metsandusettevõtted võrreldes segaettevõtetega.



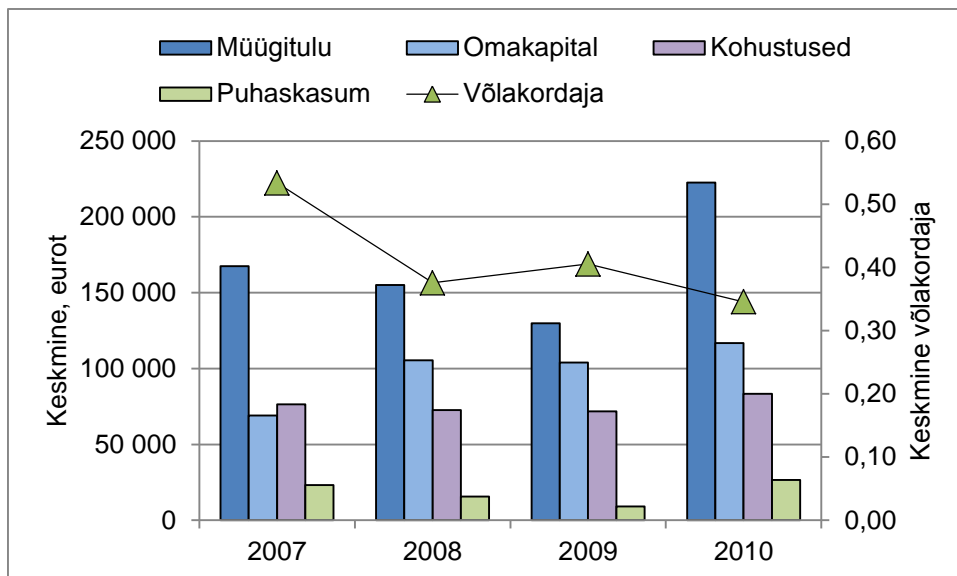
Alljärgnevas analüüsis võrreldakse osalise või täieliku väljamakse saanud toetuse saajate majandusnäitajaid nende toetuse saajate tulemustega, kelle suhtes ei ole seisuga 31.03.2012 väljamakset tehtud. Analüüsitakse vastava segmendi 2007.–2010. aasta majandusnäitajaid ning uuritakse, kas investeringu elluviimine ja väljamakse on mõjutanud toetuse saajate ettevõtlustulemusi. Väljamakse on saanud kokku 31 toetuse saajat ja väljamakset ei ole tehtud 64 ettevõtjale. Väljamakse saanud toetuse saajate majandusnäitajate analüüsi kaasati 20–27 toetuse saajat (olenevalt majandusaastast). Väljamakset mittesaanud toetuse saajate majandusnäitajate analüüsi kaasati 15–64 toetuse saajat (olenevalt majandusaastast).

Väljamakse saanud toetuse saajate majandusnäitajate keskmine muutus aastas on üldjoontes olnud positiivne. Suurenenud on perioodil 2007–2010 müügitulu (34,7%) ja omakapital (32,8). Kuigi sageli investeeritakse osaliselt ka võõrvahendite arvelt, vähenes vaadeldaval perioodil võlakordaja (6,6%) ja suurenenud on kohustuste osakaal – 31,2%. (joonis 5)



**Joonis 5.** Väljamakse saanud toetuse saajate majandusnäitajad perioodil 2007–2010

Kuigi väljamakse saanud toetuse saajate näitajatega võrreldes on väljamakset mitte saanud toetuse saajate müügitulu ja omakapitali suurus mõnevõrra suurem, on viimastel efektiivsusnäitajate keskmine muutus aastas olnud parem. Väljamakset mittesaanud toetuse saajate müügitulu suurenes vaadeldaval perioodil keskmiselt vaid 9,9% ning omakapital 19,1%. Samas puhaskasum suurenes keskmiselt 4,5% ja võlakordaja vähenes 13,5% vaadeldaval perioodil. Kohustuste tase on jäänud vaadeldaval perioodil sarnasele tasemele, suurenedes keskmiselt aastas vaod 2,9%. Keskmine omakapitali muutus on väljamakset mittesaanud toetuse saajatel suurenenud aastas 19,1%. (joonis 6)



**Joonis 6.** Väljamakse mittesaanud toetuse saajate majandusnäitajad perioodil 2007–2010

## KOKKUVÖTE

Käesoleva rakendusanalüüsi eesmärgiks oli võrrelda meetme 1.5.2 neljanda taotlusvooru määramise tulemusi eelnevate voorude näitajatega ning hinnata toetuse saajate majandusnäitajaid ja investeeringute elluviimise tulemusi. Samuti analüüsiti meetme 1.5.2 määrusega sätestatud toetuse piirmäära täituvust toetuse saajatel ning kaardistati meetme sihttasemete täitumise tõenäosus.

Neljas taotlusvoor oli toetuse taotlemise ja määramise osas aktiivsem võrreldes eelnevate taotlusvoorudega. Kõige madalama taotlemise aktiivsusega vooruks saab lugeda teist taotlusvooru, kus esitatud taotluste arv moodustas 12,4% kogu esitatud taotlustest. Enamus toetuse saajatest olid äriühingud, kus FIE-de osakaal toetuse saajate seas oli 8,7%, mis oli taotlusvoorude lõikes vähenenud ning moodustas neljandas taotlusvoorus vaid 1,9% kogu neljanda vooru toetuse saajatest. Korduvtaotlejate arv oli väike (8,7%), mis annab suuremale hulgale ettevõtjatele võimaluse toetuse abil investeerida. Määrusega sätestatud piirmäärad toetuse summale on asjakohased ning toetavad meetme eesmärke.

Meetme rakendamine on toimunud ootuspäraselt ning MAK-is meetmele seatud sihttasemed on programmiperioodi lõpuks saavutatavad. Meede täidab seatud eesmärgi.

Toetuse saajate tegevusalade ning toetatud tegevuste analüüsist selgus, et metsandusettevõtted moodustasid toetuse saajate arvust 66,3%, kuid määratud toetuse summast moodustas nende osakaal 77,5%. Metsandusettevõtted teevad märksa suuremaid investeeringuid kui segaettevõtted. Kõige sagedamini teostatavateks tegevusteks mõlema tegevusala puhul oli biokütuste tootmiseks vajalike masinate ja seadmete ostmine ning saekaatrimasinate ja -seadmete ostmine.

Heakskiidetud 104 taotlusest oli osalise või täieliku väljamakse saanud 34 taotlust (32,7% taotlustest), millest 27 heakskiidetud taotlust (79,4%) moodustab väljamaksud toetuse summa rohkem kui 85% määratud toetuse summast. Täielikult väljamakstud (vähemalt 85%) taotluste alusel oli keskmine määratud toetuse summa 53,7 tuhat eurot. Toetust saanud metsandusettevõtetest oli seisuga 31.03.2012 osalise või täieliku investeeringu teinud 34,4% ning segaettevõtetel oli vastav näitaja 22,6%. Väljamakstud toetuse summa alusel olid metsandusettevõtted veelgi aktiivsemad investeerijad, sest seisuga 31.03.2012 on metsandusettevõtted viinud ellu investeeringuid 26,0% metsandusettevõtetele määratud toetuse summa ulatuses ning segaettevõtted olid samaks ajaks teostanud investeeringuid 13,7% ulatuses neile määratud toetuse summast.

Toetuse saajate majandusnäitajate analüüsist selgus, et meetme 1.5.2 toetuse saajate efektiivsusnäitajad olid perioodil 2007–2010 enamjaolt paranenud. Toetuse saajate müügitulu ning omakapital suurenesid ning võlakordaja oli madal, mis võimaldab ettevõtjatel veelgi enam võõrvahendite abil investeerida. Samuti selgus analüüsist, et suuremaid investeeringuprojekte teostavate toetuse saajate müügitulu ja efektiivsusnäitajad olid kõrgemad kui nende ettevõtjate näitajad, kes taotleavad väiksemaid toetuse summasid.