



Maaelu Arengu Euroopa  
Põllumajandusfond:  
Euroopa investeeringud  
maapiirkondadesse



[www.emu.ee](http://www.emu.ee)  
**Eesti Maaülikool**  
Estonian University of Life Sciences  
Majandus- ja sotsiaalinstituut  
Institute of Economics and Social Sciences

# **Eesti Maaelu Arengukava 2007-2013 meetme 1.8 „Põllu- ja metsamajanduse infrastruktuur“ rakendamistulemuste analüüs**

## **V taotlusvoor**

**Teostaja:**

**Eesti maaelu arengukava 2007-2013 1., 3. ja 4. telje  
püsihindaja**

**Maamajanduse uuringute ja analüüsi osakond**

**Majandus- ja sotsiaalinstituut**

**Eesti Maaülikool**

**Tartu 2012**

## SISUKORD

Sissejuhatus .....	3
1. Analüüsi meetodika .....	4
2. Viienda taotlusvooru väljundid võrrelduna eelnevate taotlusvoorudega.....	5
3. Toetatud tegevused .....	8
4. Meetme 1.8 sihttasemete täitmine .....	10
5. Viienda taotlusvooru kasusaajate maakasutus .....	11
6. Toetust saanud ettevõtjate majandusnäitajate võrdlus.....	12
7. Investeeringute teostamine .....	13
Kokkuvõte .....	14

## SISSEJUHATUS

Eesti maaelu arengukava 2007–2013 (edaspidi MAK) esimese telje meetme „Põllu- ja metsamajanduse infrastruktuur“ (edaspidi meede 1.8) püsihindamist teostab Eesti Maaülikooli majandus- ja sotsiaalinstituut. Vastavalt Nõukogu määruse (EÜ) nr 1698/2005 artikli 86 lõike 1 kohaselt kehtestavad liikmesriigid püsihindamise süsteemi, mida vastavalt Põllumajandusministeeriumi volitusele teostab MAK 2007–2013 raames Eesti Maaülikooli Majandus- ja sotsiaalinstituut. Püsihindaja tegevus on määratletud põllumajandusministri 7. jaanuari 2009. a määrusega nr 3 „Eesti maaelu arengukava 2007–2013 seire ja hindamise kord“. Käesolev uurimistöö on teostatud 2010. aasta hindamisplaani alusel eesmärgiga parandada meetme rakendamist (eelkõige taotluste hindamist).

Meede 1.8 kuulub MAK 2007–2013 1. telje meetmete hulka. Meetme eesmärk on põllumajandus- ja erametsamaal kuivendussüsteemide toimimisvõime säilitamine, põllumajandus- ja erametsamaale juurdepääsu parandamine ja metsatulekahju ennetamine. Meetme alusel saavad toetust taotleda põllumajandusega tegelevad ettevõtjad, erametsaomanikud ja metsaühistud ning maaparandusühistud.

Meetme 1.8 taotlusvoorud on olnud avatud neli korda:

- 1) 03. detsember 2007 – 17. jaanuar 2008;
- 2) 01. oktoober – 22. oktoober 2008;
- 3) 14. september – 02. oktoober 2009;
- 4) 06. oktoober – 18. oktoober 2010;
- 5) 03. oktoober – 11. oktoober 2011.

Edaspidi nimetatakse vastavalt esimene, teine, kolmas, neljas ja viies taotlusvoor.

Käesolev rakendusanalüüs on teine meetme 1.8 tulemusi kajastav dokument 2012. aastal. Aasta esimesel poolel valmis „Eesti maaelu arengukava 2007–2013 1., 3. ja 4. telje püsihindamise 2011. aasta aruanne“, mis sisaldab meetme 1.8 taotlusvoorude ülevaadet, toetuse saajate investeeringute, tegevusaja, müügitulu ja töötajate arvu analüüsi. Eelmisel aastal vormistati uurimistöö dokument, milles keskendutakse meetme eesmärkide täituvuse analüüsile ja hindamissüsteemi muutmise vajaduse määratlemisele. Käesoleva rakendusanalüüsi põhifookus on viienda taotlusvooru tulemustel.

Rakendusanalüüsi eesmärgid on järgmised:

- 1) võrrelda viie taotlusvooru tulemusi eelnevatega;
- 2) hinnata korduvtaotlejate osakaalu ja korduvtaotluste rahastamise tõenäosust;
- 3) anda ülevaade toetatud tegevustest;
- 4) analüüsida viienda taotlusvooru kasusaajate maakasutust;
- 5) hinnata investeeringute teostamise aktiivsust;
- 6) võrrelda sektori ja toetust saanud ettevõtjate majandusnäitajaid.

Rakendusanalüüsi koostas EMÜ majandus- ja sotsiaalinstituudi maamajanduse uuringute ja analüüsi osakonna töötaja Toomas Kangur.

## 1. ANALÜÜSI METOODIKA

Meetme 1.8 rakendusanalüüsi koostamisel kasutati taotlejate ja toetuse saajate andmeid seisuga 31. märts 2012. Analüüsitavad andmed koosnesid PRIA poolt esitatud meetme 1.8 seirekoondtabelis kirjeldatud ja Euroopa Komisjoni poolt püstitatud kohustuslikest väljundnäitajatest ning püsihindajate poolt kogutud väljund- ja tulemusnäitajatest. Püsihindajate poolt kogutud näitajad pärinesid toetust taotlenud ettevõtjate taotlustest ja äriplaanidest ning äriregistri andmebaasist.

Kogutud andmed on minevikulised, seega tuginetakse analüüsil faktilistele andmetele. Analüüs viidi läbi kabinetuuringuna. Täiendavat küsitlust ettevõtjate algandmete täiendamiseks ei teostatud.

Põhiliselt kasutatakse järgmist grupeerimist:

- 1) taotlusvoorude alusel;
- 2) esitatud, heakskiidetud ehk määratud ja väljamaksega taotlused;
- 3) toetuse saajad ja toetuse mittesaajad;
- 4) toetuse saajate tegutsemisvaldkonna ja ettevõtlusvormi alusel.

Analüüsis kasutatakse järgmisi lühendeid:

MAK – Eesti maaelu arengukava 2007–2013 rakendamisperiood;

RAK – Eesti riiklik arengukava 2004–2006;

PRIA – Põllumajanduse Registrate ja Informatsiooni Amet;

MPÜ – maaparandusühistu;

MÜ – metsaühistu;

MTÜ – mittetulundusühing;

FIE – füüsilisest isikust ettevõtja;

AS – aktsiaselts;

OÜ – osaühing;

TÜ – tulundusühistu.

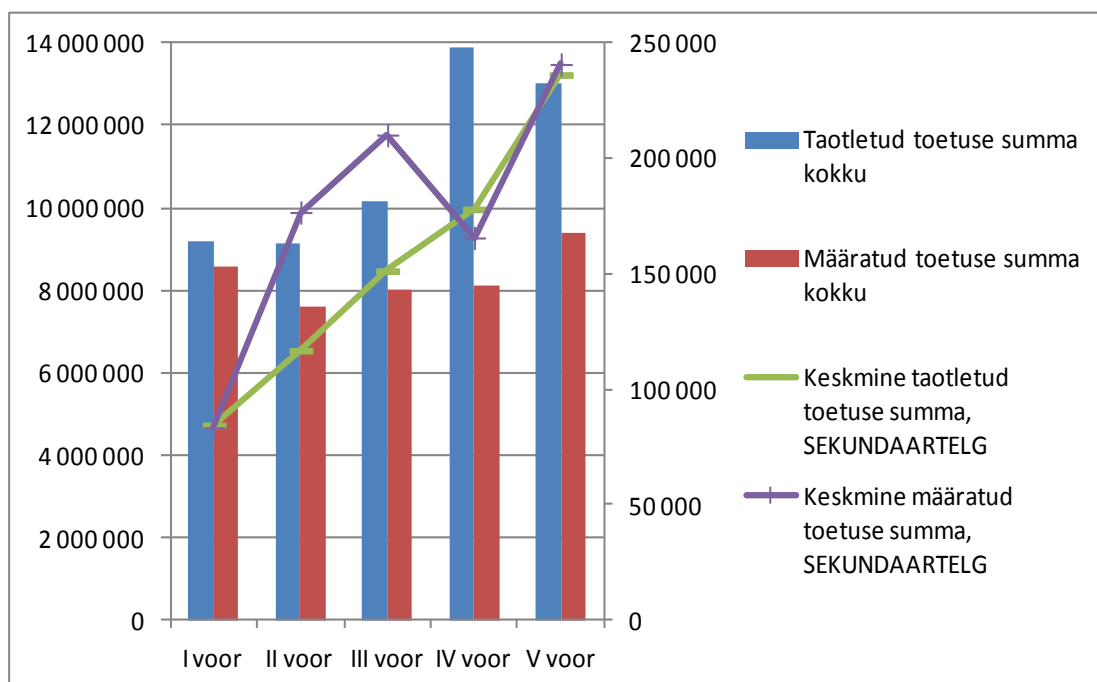
## 2. VIIENDA TAOTLUSVOORU VÄLJUNDID VÖRRELDUNA EELNEVATE TAOTLUSVOORUDEGA

Viiendasse taotlusvooru esitati 55 taotlust kogusummas 12 995 015 eurot (tabel 1). Heakskiidu said 39 taotlust. Määratud toetuste summa oli kokku 9 392 678 eurot. Heakskiidetud taotluste osatähtsus viies taotlusvooru kokku oli 70,3%. Seda mõjutab oluliselt esimese taotlusvooru heakskiidetud taotluste suur osatähtsus 94,5%. Järgnevates voorudes oli heakskiidu osatähtsus vahemikus 55-71%.

**Tabel 1. Toetuse taotlemine ja määramine taotlusvoorude lõikes**

Taotlusvoor	Esitatud taotluste arv	Taotletud toetus kokku, eurot	Taotletud keskmine toetus, eurot	Heakskiidetud taotluste arv	Määratud toetus kokku, eurot	Määratud keskmine toetus, eurot	Heakskiidetud taotluste osatähtsus taotluste arvust
I taotlusvoor	109	9 205 685	84 456	103	8 592 431	83 422	94,5%
II taotlusvoor	78	9 111 149	116 810	43	7 597 860	176 694	55,1%
III taotlusvoor	67	10 136 073	151 285	38	7 988 956	210 236	56,7%
IV taotlusvoor	78	13 886 377	178 030	49	8 117 857	165 671	62,8%
V taotlusvoor	55	12 995 015	236 273	39	9 392 678	240 838	70,9%
<b>KOKKU</b>	<b>387</b>	<b>55 334 299</b>	<b>142 983</b>	<b>272</b>	<b>41 689 782</b>	<b>153 271</b>	<b>70,3%</b>

Viienda taotlusvooru keskmine määratud toetuse summa oli 240 838 eurot, mis on 73,7% suurem kui eelnevate taotlusvoorude keskmine vastav näitaja (esimese nelja taotlusvooru keskmine - 138 614 eurot). Keskmine taotletud toetuse summa oli viimases taotlusvoorus suurem kui varasemates taotlusvoorudes (joonis 1).



**Joonis 1. Toetuse taotlemine ja määramine taotlusvoorudes, eurot**

Viies taotlusvoorus esitati 266 taotleja poolt kokku 387 taotlust, millest 121 olid kordustaotlused (tabel 2). Korduvalt toetust taotlenud taotlejate osakaal varieerus voorude lõikes 30-62%.

Toetuse saajaid oli kokku 210. Neist 38 olid kordustaotlejad, kes said toetust ka lisataotlustele. Toetuse saajatest 2,4% said toetust neljast taotlusvoorst, 6,7% kolmest voorust ning 9,1% kahest voorust.

**Viiendas taotlusvoorus said taotlusele heakskiidu 41,2% kordus- ja lisataotlejatest, sama voo ru taotluste keskmine heakskiit oli 70,9%.**

**Tabel 2. Korduvtaotluste arv toetuse taotlejate ja saajate hulgas**

Taotlusvoor	Toetuse taotlejad			Toetuse saajad		
	toetuse taotlejate arv	korduvalt toetust taotlenud taotlejate arv	korduvalt toetust taotlenud taotlejate osakaal kõigist taotlejatest	toetuse saajate arv	korduvalt toetust saanud taotlejate arv	korduvalt toetust saanud taotlejate osakaal kõigist taotlejatest
I taotlusvoor	109	X	X	103	X	X
II taotlusvoor	78	24	30,8%	43	18	41,9%
III taotlusvoor	67	30	44,8%	38	13	34,2%
IV taotlusvoor	78	33	42,3%	49	17	34,7%
V taotlusvoor	55	34	61,8%	39	14	35,9%
<b>KOKKU</b>	<b>266</b>	<b>74</b>	<b>27,8%</b>	<b>210</b>	<b>38</b>	<b>18,1%</b>

Meetme 1.8 toetuse saajatest 23 (11,0%) said toetust ka RAK programmiperioodi meetmest 3.4 (integreeritud maaparandus) kogusummas 5,5 mln eurot.

Toetuse saajate jagunemisest taotleja tüübi alusel annab ülevaate tabel 3. Kõige suurem osatähtsus toetuse saajate hulgas oli kõigis taotlusvoorudes kokku maaparandusühistutel. Heakskiidetud 272 taotlusest oli MPÜ taotlusi 167 ehk 61,4%, MTÜ-de taotlusi 4 ehk 1,5%. Ettevõtjate taotluste osakaal oli kokku 37,1% ehk 101 taotlust. Seejuures FIE-de taotluste osakaal oli voorude lõikes vähenenud, olles esimeses taotlusvoorus 38,8% ehk 40 taotlust 103-st. Järgnevates taotlusvoorudes oli see vaid 8,3% ehk 14 taotlust 169-st.

**Tabel 3. Toetuse saajate jagunemine taotleja tüübi alusel**

Voorud	Erametsa-omanikust ettevõtja	MPÜ	MÜ ja MTÜ	Põllumajandusega tegelev ettevõtja	Kokku
I taotlusvoor	22	38	3	40	103
II taotlusvoor	4	33	0	6	43
III taotlusvoor	0	37	1	0	38
IV taotlusvoor	12	30	0	7	49
V taotlusvoor	5	29	0	5	39
<b>KOKKU</b>	<b>43</b>	<b>167</b>	<b>4</b>	<b>58</b>	<b>272</b>
<b>Erinevaid juriidilisi isikuid KOKKU</b>	<b>34</b>	<b>122</b>	<b>3</b>	<b>51</b>	<b>210</b>

Viie taotlusvooru keskmine heakskiidetud taotluste osatähtsus oli MPÜ-del 73,2% (tabel 4) esitatud taotlustest. See oli 6,5% suurem kui põllumajandusega tegelevatel ettevõtjatel. Kolmanda taotlusvooru järgselt viidi meetme tingimuste määрусesse sisse oluline muutus, millega jagati eelarve ettevõtjate (20% eelarvest) ja mittetulunduslike organisatsioonide (80% eelarvest) vahel. Selle muudatuse kaasabil oli neljanda ja viienda taotlusvooru keskmine ettevõtjate poolt esitatud heakskiidetud taotluste osatähtsus 82,9% esitatud taotlustest, MPÜ-del oli sama näitaja 60,2%.

**Tabel 4. Heakskiidetud taotluste osatähtsus esitatud taotlustest taotleja tüübi ja taotlusvoorude lõikes**

Voorud	Erametsaomanikust ettevõtja	MPÜ	MÜ ja MTÜ	Põllumajandusega tegelev ettevõtja	Kokku
I taotlusvoor	91,7%	97,4%	100,0%	93,0%	94,5%
II taotlusvoor	40,0%	86,8%	0,0%	25,0%	55,1%
III taotlusvoor	0,0%	69,8%	16,7%	0,0%	56,7%
IV taotlusvoor	92,3%	53,6%	-	77,8%	62,8%
V taotlusvoor	71,4%	69,0%	-	83,3%	70,9%
KOKKU	75,4%	73,2%	26,7%	66,7%	70,3%

Viiendas taotlusvoorus oli keskmine toetuse summa heakskiidetud taotluse kohta MPÜdel 34,2% suurem kui ettevõtjatel ja keskmine toetuse määr oli MPÜdel 87,1% ning ettevõtjatel 75,8%. Sealjuures oli omaosalus kavandatud investeeringutes erametsaomanikust ettevõtjatel keskmiselt 7,5% ja põllumajandusega tegelevatel ettevõtjatel keskmiselt 13,8% suurem kui MPÜdel.

### 3. TOETATUD TEGEVUSED

Tabel 5 annab ülevaate määratud toetuse jagunemisest tegevuste ja taotlusvoorude lõikes. Kõige suurem osa määratud toetusest (sõltuvalt taotlusvoorust 83,7...93,7%) kasutati maaparandusega seotud investeeringuteks. Põllumajandus- ja erametsamaale juurdepääsutee ning teerajatise ehitamiseks ja rekonstrueerimiseks määrati toetust vaid esimeses ja teises taotlusvoorus. Tuletõrjetigi rekonstrueerimiseks ja ehitamiseks ning veevõtukohale juurdepääsutee investeeringuteks kasutati keskmiselt 2,3% määratud toetusest. Ettevalmistavad tööd (sh projekteerimine, ehitusgeodeetika, uurimistööd, kava koostamine jms), investeeringuobjekti tähistamine ja omanikujärelevalve tegemise maksumus hõlmasid määratud toetusest keskmiselt 5,1 %. Detailne tegevuste jaotus on esitatud tabelis 6.

**Tabel 5. Määratud toetuste jagunemine tegevuste alusel taotlusvoorude lõikes**

Tegevus	I taotlusvoor	II taotlusvoor	III taotlusvoor	IV taotlusvoor	V taotlusvoor	Kokku
Juurdepääsu tagamine	749 219	8 054	0	0	0	757 273
Maaparandus	7 195 136	7 120 687	7 426 708	7 403 731	8 688 883	37 835 144
Metsatulekahju ennetamine	296 729	94 365	142 662	274 937	159 491	968 184
Ettevalmistavad tööd, objekti tähistamine, omanikujärelevalve	351 347	374 754	419 586	439 189	544 304	2 129 180
<b>Kokku</b>	<b>8 592 431</b>	<b>7 597 860</b>	<b>7 988 956</b>	<b>8 117 857</b>	<b>9 392 678</b>	<b>41 689 782</b>



**Tabel 6. Detailne määratud toetuste jagunemine taotlusvoorude lõikes**

Tegevus	I taotlusvoor	II taotlusvoor	III taotlusvoor	IV taotlusvoor	V taotlusvoor	Kokku
Ettevalmistavad tööd (sh projekteerimine, ehitusgeodeetika, uurimistööd, kava koostamine jms)	233 110	250 447	258 380	300 640	370 108	1 412 684
Investeeringuobjekti tähistamiseks vajaliku sümboolika ostmine	0	62	2 782	3 084	1 610	7 538
Omanikujärelevalve	118 237	124 245	158 425	135 465	172 587	708 958
Juurdepääsutee ja teerajatise ehitamine, rekonstrueerimine	749 219	8 054	0	0	0	757 273
Tuletõrjetiigi ehitamine, rekonstrueerimine	196 542	37 674	142 662	274 323	159 491	810 692
Tuletõrjetiigi veevõtukohtade juurdepääsutee ehitamine, rekonstrueerimine	100 187	56 691	0	614	0	157 492
Keskkonnarajatiste ehitamine, rekonstrueerimine, uuendamine	49 636	74 084	272 172	320 078	348 869	1 064 838
Kuivendussüsteemi kaitsetammi rekonstrueerimine	0	0	0	0	31 389	31 389
Maaparandussüsteemi (sh kuivendus-, niisutus- ja kahepoolne reguleeriv süsteem) ehitamine	90 388	0	21 482	1 458	6 619	119 947
Maaparandussüsteemi (sh kuivendus-, niisutus- ja kahepoolne reguleeriv süsteem) rekonstrueerimine	2 945 468	3 468 186	5 432 055	5 499 398	6 834 242	24 179 349
Maaparandussüsteemi (sh kuivendus-, niisutus- ja kahepoolne reguleeriv süsteem) uuendamine	489 900	114 000	0	92 101	139 973	835 974
Maaparandussüsteemi eesvooluks oleva veejuhtme ja selle maaparandusrajatise ehitamine, rekonstrueerimine, uuendamine	936 824	1 019 834	0	0	0	1 956 658
Maaparandussüsteemi teenindustee ja teerajatise ehitamine, rekonstrueerimine, uuendamine	2 634 795	2 444 583	1 595 698	1 490 697	1 110 210	9 275 983
Pumpla ehitamine, rekonstrueerimine ja seadmete ostmine ja paigaldamine	48 126	0	105 301	0	217 580	371 006
<b>Kokku</b>	<b>8 592 431</b>	<b>7 597 860</b>	<b>7 988 956</b>	<b>8 117 857</b>	<b>9 392 678</b>	<b>41 689 782</b>

## 4. MEETME 1.8 SIHTTASEMETE TÄITMINE

Meetme eesmärgipärase rakendumise hindamise üheks meetodiks on meetme sihttasemete täitumise jälgimine. Tabel 7 annab ülevaate eesmärkide täitmisest taotlusvoorude kaupa.

**Tabel 7. Meetme 1.8 sihttasemete täitmine taotlusvoorude kaupa**

Taotlusvoor	Heakskiidetud taotluste arv	Toetatava investeeringu summa, euro	Ehitatud, rekonstrueeritud ja uuendatud keskkonnakaitserajatiste arv	Korrastatud maaparandussüsteemide pindala, ha	Ehitatud, rekonstrueeritud ja uuendatud teid, km
I taotlusvoor	103	10 422 300	53	8 268	146,4
II taotlusvoor	43	8 677 146	124	9 132	100,8
III taotlusvoor	38	9 054 792	135	9 357	285,0
IV taotlusvoor	49	9 340 954	139	10 576	91,9
V taotlusvoor	39	11 111 351	119	11 941	82,7
<b>KOKKU</b>	<b>272</b>	<b>48 606 544</b>	<b>570</b>	<b>49 273</b>	<b>706,8</b>
<b>Sihttase</b>	<b>270</b>	<b>44 000 000</b>	<b>180</b>	<b>70 000</b>	<b>200,0</b>

Meetme programmiperioodi eelarve on 41,8 mln eurot, millest viie taotlusvooruga määrati toetuse saajatele 41,7 mln eurot (99,7% kogu eelarvest). Toetatud projektide sihttaseme arvuks on 270 (tabel 6). Viie taotlusvooru tulemusena on heakskiidetud 272 projekti.

Toetatud projektide investeeringute sihttasemeks on 44,0 mln eurot (tabel 6). Viie taotlusvooru heakskiidetud projektide toetatava investeeringu summa kokku oli 48,6 mln eurot ja soovitud sihttase on saavutatud.

Toetuse saajad planeerivad toetuse abil ehitada, rekonstrueerida ja uuendada kokku 706,8 km teed, 570 keskkonnarajatist. Teede ja keskkonnarajatiste ehitamise, rekonstrueerimise ja uuendamise sihttasemed on täidetud.

Korrastatud maaparandussüsteemide pindala sihttasemeks oli 70 000 ha. Sihttasemest täideti viie taotlusvooru heakskiidetud projektidega 49 273 ha, mis moodustas 70,4% sihttasemest.

**Meetme probleemiks on kujunenud korrastatud maaparandussüsteemide pindala sihttaseme täitmine. Kuna eelarve võimalused on piiratud tuleks edaspidi taotluste hindamisel eelistada selliseid projekte, kus kasutatakse toetust säästlikumalt korrastatava maaparandussüsteemi hektari kohta. Projektide hindamisel võiks olla lisakriteeriumiks omaosaluse suurus. Täiendavaid hindepunkte võiks taotleja saada omaosaluse suurendamise eest.**

## 5. VIIENDA TAOTLUSVOORU KASUSAAJATE MAAKASUTUS

Täpsema ülevaate saamiseks maaparandussüsteemi ja sellega seotud toetusaluse põllumajandusliku maa pinna kohta kasutati maaparandussüsteemide ja põllumajandustoetuste andmebaasi ning MapInfo formaadis kaardikihte 2010. a seisuga. Andmed pärinesid vastavalt Põllumajandusametist ja PRIA-st. Meetme 1.8 taotlusdokumentides esitatud investeeringuga seotud maa katastriüksused seoti analüüsimisel põllumassiividega ja seeläbi toetusõigusliku pinna andmetega. Põllumassiivi põhise arvestuse alusel on keskmiselt 16,6% ettevõtja (maaparandusühistu liikme) kasutada olevast toetusõiguslikust maast seotud maaparandusliku investeeringutoetusega. Keskmine põllumajanduskultuuri ja maaparandussüsteemi mõjupiirkonnas olev pindala suurus on 51,7 ha. Samal ajal on toetuse saajate keskmine kogu põllumajanduskultuuride alune toetusõigusliku maa pindala keskmiselt 359,3 ha. Võrreldes ettevõtjate maaparandussüsteemiga kattuva toetusõigusliku maa ja kogu toetusõigusliku maa kirjeldavaid näitajaid ilmneb, et pindala mediaani alusel on vastavalt 16,2 ha ja 72,3 ha. Mediaani alusel saab järeldada, et arvuliselt on rohkem väiksemat pinda kasutavaid ettevõtjaid, kuid suuruse poolest domineerivad siiski suuremat toetusõiguslikku maad kasutavad ettevõtjad.

Analüüsid ettevõtjate taimekasvatuse maakasutust, siis maaparandustoetusest kasusaajate kogu toetusõiguslik maakasutus on jaotunud põhiliselt kolme kultuuri grupi vahel, milleks on heintaimed (51,5%), teravili (32,7%) ja tehnilised kultuurid (11,2%, põhiliselt raps). Sarnase struktuuriga on meetme 1.8 toetusest kasusaajate maakasutus maaparandussüsteemiga seotud maa-alal, kuid veidi suurem on heintaimede kasvupinna osatähtsus ja väiksem kartuli ja tehniliste kultuuride osatähtsus. (Tabel 8). **Samas tuleb rõhutada, et ainult 16,6% toetuse saajate toetusõiguslikust kultuuride kasvupinnast asub maaparandussüsteemi mõjupiirkonnas oleval põllumassiivil.**

**Tabel 8. Viienda taotlusvooru kasusaajate toetusõigusliku maa jaotus kultuuride alusel ettevõtja toetusõigusliku kogupinna ja toetust saanud maaparandussüsteemiga seotud pindala kohta**

Kultuur	Osatähtsus kogu toetusõigusliku maa alusel, %	Osatähtsus maaparandus-toetusega seotud toetusõiguslikust maast, %
Haljas- ja mustkesa	2,3	0,8
Heintaimed	51,5	56,3
Hernes, uba	0,5	0,1
Kartul	1,1	0,5
Köögivilid	0,3	0,3
Muu	0,2	0,0
Söödakultuurid	0,1	0,3
Tehnilised kultuurid	11,2	7,5
Teravili	32,7	34,1
Viljapuu- ja marjaaiad	0,0	0,1
Kokku	100,0	100,0

## 6. TOETUST SAANUD ETTEVÖTJATE MAJANDUSNÄITAJATE VÕRDLUS

Tabelis 9 on esitatud toetust saanud erametsaomanikest ettevõtjate ja põllumajandusega tegelevate ettevõtjate majandusliku olukorra võrdlus sektori 2010. aasta näitajatega.

**Tabel 9. Toetust saanud erametsaomanikest ettevõtjate ja põllumajandusega tegelevate ettevõtjate ning sektori majandusnäitajad 2010. aastal**

Majandusnäitaja	Erametsaomanikust ettevõtja	Sektori keskmine*	Põllumajandusega tegelev ettevõtja	Sektori keskmine**
Keskmine müügitulu, eurot	481 313	485 703	819 994	407 450
Keskmine bilansimaht, eurot	4 847 699	1 496 897	2 016 908	927 358
Keskmine põhivara, eurot	4 464 229	1 330 236	1 655 937	647 007
Keskmine omakapital, eurot	4 030 269	1 356 871	1 060 384	477 606
Keskmine võlakordaja	0,17	0,09	0,47	0,48
Keskmine töötajate arv	3,82	4,96	10,61	8,27
Keskmine põhivarade ja bilansimahu suhe	0,92	0,89	0,82	0,70
Keskmine varade rentaablus	0,11	0,04	0,10	0,07
Keskmine omakapitali rentaablus	0,12	0,04	0,15	0,11

\*Metsamajandus ja metsavarumise sektor, SA andmetel

\*\*Taime- ja loomakasvatusektor, SA andmetel

Toetust saanud ettevõtjal on suurem keskmine bilansimaht, põhivara ja omakapital kui sektori ettevõtjatel. Töötajate arv on põllumajandusega tegelevatel ettevõtjatel suurem kui erametsaomanikest ettevõtjatel. Kohustuste ja aktiva suhtarvu ehk võlakordaja võrdlusest selgub, et põllumajandusega tegelevad ettevõtjad on varasid suuremas ulatuses võõrvahendite abil soetanud kui erametsaomanikest toetuse saajad, kuid märkimisväärselt suuremat omakapitali rentaablust pole see taganud. **Sektori keskmisega võrreldes on meetme 1.8 ettevõtjatest toetuse saajad finantsvahendeid otstarbekamalt paigutanud ja varasid efektiivsemalt kasutanud.**

## 7. INVESTEERINGUTE TEOSTAMINE

Kõigi toimunud taotlusvoorude määratud toetuse summast (41,7 mln eurot) on seisuga 31.03.2012 välja makstud 25,0 mln eurot, mis moodustab 60,0% määratud toetusest (tabel 10). Märkimisväärselt väiksem (37,2%) on erametsaomanikest ettevõtjatele väljamakstud toetussumma osatähtsus määratud toetussummast. Esimese taotlusvooru määratud toetuse summast on seisuga 31.03.2012 välja makstud 98,8%, teise taotlusvooru väljamakstud toetussumma osatähtsus määratud toetussummast on 99,1%.

Kuivõrd esimese ja teise taotlusvooru toetuse saajate investeeringute teostamise tähtaeg on praeguseks ajaks lõppenud, siis võib väljamaksete protsenti lugeda heaks. Viis ettevõtjat, kellele esimeses taotlusvoorus toetus määrati, on oma projekti katkestanud ja määratud toetusest loobunud.

**Tabel 10. Toetuste väljamaksmine taotlusvoorude lõikes**

Taotlusvoor	Heakskiidetud taotluste arv	Osaliselt või täielikult väljamakstud projektide arv	Väljamakstud toetussumma, eurot	Väljamakstud toetussumma osatähtsus määratud toetussummast, %	Teostatud ja väljamakstud investeeringute omafinantseeringu osatähtsus, %
I taotlusvoor	103	98	8 486 521	98,8	17,4
II taotlusvoor	43	43	7 529 403	99,1	12,4
III taotlusvoor	38	34	6 252 471	78,3	11,4
IV taotlusvoor	49	34	2 721 134	33,5	13,3
V taotlusvoor	39	4	20 243	0,2	13,5
<b>KOKKU</b>	<b>272</b>	<b>213</b>	<b>25 009 772</b>	<b>60,0</b>	<b>14,0</b>

Heakskiidetud 272 taotlusest said osalise või täieliku väljamakse 213 (78,3% taotlustest). Täielikult lõpetati 153 projekti. 168 projekti puhul moodustas väljamaksud toetuse summa vähemalt 85% määratud toetuse summast. Seejuures nendel projektidel, millest vähemalt 85% juba välja maksti, oli keskmine määratud toetuse summa 128 343 eurot. Projektide keskmine määratud toetuse summa oli 153 271 eurot.

Teostatud ehk väljamakstud investeeringute keskmine omafinantseeringu osatähtsus oli 14,0%. Esimese taotlusvooru vastav näitaja 17,4%.

**Võrreldes teiste MAK investeeringutoetuste meetmetega, võib meetme 1.8 investeeringute teostamise tempot hinnata heaks. Meetme 1.8 teostatud investeeringute suure osatähtsuse saavutamisel heakskiidetud investeeringutest on olnud soodustavaks teguriks väiksem omafinantseeringu vajadus.**

## KOKKUVÕTE

Käesoleva rakendusanalüüsi eesmärgiks oli võrrelda meetme 1.8 viienda taotlusvooru toetuste määramise tulemusi eelnevate taotlusvoorude näitajatega ja hinnata korduvtaotlejate osakaalu ning korduvtaotluste rahastamise tõenäosust. Samuti analüüsiti kasusaajate maakasutust, investeeringute teostamise aktiivsust ja hinnati meetme sihttasemete täitmist.

Viiendas taotlusvoorus esitati 55 toetuse taotlust, neist kiideti heaks 39 taotlust. Heakskiidetud taotlustest oli 74,3% esitanud maaparandusühistud. Toetuse saajate hulgas oli veel viis erametsaomanikust ettevõtjat ja viis põllumajandusega tegelevat ettevõtjat. Taotlusvooru keskmine määratud toetuse summa oli 240 838 eurot, mis on 73,7% suurem kui eelnevate voorude keskmine vastav näitaja. Viiendas taotlusvoorus said oma taotlusele heakskiidu 41,2% kordus- ja lisataotlejatest, sama vooru taotluste keskmine heakskiit oli 70,9%.

Kõige suurem osa määratud toetusest kasutati maaparandusega seotud investeeringuteks. Kõik maaparandussüsteemi investeeringud kokku moodustasid määratud toetusest 90,8%. Tuletõrjetigi rekonstrueerimiseks ja ehitamiseks ning veevõtukohale juurdepääsutee investeeringuteks kasutati keskmiselt 2,3% määratud toetusest.

Meetme probleemiks on kujunenud korrastatud maaparandussüsteemide pindala sihttaseme täitmine. Kuna eelarve võimalused on piiratud tuleks edaspidi taotluste hindamisel eelistada selliseid projekte, kus kasutatakse toetust säästlikumalt korrastatava maaparandussüsteemi hektari kohta. Projektide hindamisel võiks olla lisakriteeriumiks omaosaluse suurus. Täiendavaid hindepunkte võiks taotleja saada omaosaluse suurendamise eest.

Maaparandustoetusest kasusaajate toetusõiguslik maakasutus on jaotunud põhiliselt kolme kultuurigrupi vahel, milleks on heintaimed (51,5%), teravili (32,7%) ja tehnilised kultuurid (11,2%, põhiliselt raps).

Võlakordaja võrdlusest selgub, et põllumajandusega tegelevad ettevõtjad on varasid suuremas ulatuses võõrvahendite abil soetanud kui erametsaomanikest toetuse saajad, kuid märkimisväärselt suuremat omakapitali rentaablust pole see taganud. Sektori keskmisega võrreldes on meetme 1.8 ettevõtjatest toetuse saajad finantsvahendeid otstarbekamalt paigutanud ja varasid efektiivsemalt kasutanud.

Investeeringute teostamise analüüsi kokkuvõtteks saab öelda, et võrreldes teiste MAK investeeringutoetuste meetmetega, võib meetme 1.8 investeeringute teostamise tempot hinnata heaks. Meetme 1.8 teostatud investeeringute suure osatähtsuse saavutamisel heakskiidetud investeeringutest on olnud soodustavaks teguriks väiksem omafinantseeringu vajadus.

Seisuga 31.03.2012 oli välja makstud 60,0% määratud toetuse summast ning väljamakse oli saanud 78,3% toetuse saajatest.

Meetme senine rakendamine on olnud eesmärgipärane.