



Maaelu Arengu Euroopa  
Põllumajandusfond:  
Euroopa investeeringud  
maapiirkondadesse



[www.emu.ee](http://www.emu.ee)  
**Eesti Maaülikool**  
Estonian University of Life Sciences  
Majandus- ja sotsiaalinstituut  
Institute of Economics and Social Sciences

## **Eesti maaelu arengukava 2007-2013 meetme 3.1 „Majandustegevuse mitmekesistamine maapiirkonnas“ rakendamistulemuste ja ettevõtjate finantsolukorra analüüs**

**Teostaja:** Eesti maaelu arengukava 2007-2013 1., 3. ja 4. telje püsihindaja  
Maamajanduse uuringute ja analüüsi osakond  
Majandus- ja sotsiaalinstituut  
Eesti Maaülikool

**Tartu 2009**

## Sisukord

Sissejuhatus .....	3
1. Analüüsi üldine metoodika.....	5
2. Ettevõtjate tegevusalade analüüs.....	6
2.1 Põhitegevusalade analüüs .....	7
2.2 Kõrvaltegevusalade analüüs .....	9
2.3 Toetatud investeeringute jagunemine tegevuste ja toetuse saaja põhitegevusalade lõikes .	13
3. Majandusnäitajate analüüs .....	14
3.1. Majandusnäitajate analüüsi metoodika.....	14
3.2. Brutolisandväärtus .....	15
3.3. Planeeritud investeeringu maht, müügitulu ja varade käibekordaja .....	16
3.4. Lühiajaliste kohustuste kattekordaja.....	18
3.5. Varade käibekordaja .....	18
3.6. Võlakordaja.....	20
Kokkuvõte .....	21
Ettepanekud ja soovitused .....	24
Kasutatud allikad .....	25
Lisa 1. Toetuse saajate esimene kõrvaltegevusala (toetatava investeeringu tegevusala) väike- ja suurprojektide lõikes .....	26

## Sissejuhatus

Eesti maaelu arengukava 2007-2013 meetme 3.1 rakendamistulemuste ja ettevõtjate finantsolukorra analüüsi eesmärk on:

- hinnata 2008. aastal toetust taotlenud ettevõtjate põhitegevusalade ja tootmise mitmekesistamise eesmärgil planeeritud kõrvaltegevusalade jaotust;
- selgitada, kas lubatud investeeringuobjekti tegevusvaldkonnad, mille kohta saab toetust taotleda, on piisavad;
- analüüsida taotlejate tegevusalade ja meetme 3.1 abil toetatud ehk heakskiidetud investeeringutegevuste seoseid;
- analüüsida ettevõtjate finantsolukorda toetuse taotlemisel aluseks olnud andmete põhjal ning võrrelda seda statistiliste keskmiste näitajatega.

Eesti maaelu arengukava meetme 3.1 eesmärgiks on maapiirkonnas tegutsevate ettevõtjate elujõulisuse ja jätkusuutlikkuse suurendamine läbi maapiirkonna ettevõtluse mitmekesistamise (eelkõige keskustest eemalejäävates piirkondades) ning sellega uute ja paremate töökohtade loomisele kaasaaitamine. Suurprojektide eesmärk on põllumajandustootmise mitmekesistamine ja maaettevõtluse arendamine läbi bioenergiaalaste ja muude innovaatiliste investeeringute, mille kaudu soodustatakse muuhulgas ka keskkonnasõbraliku ettevõtluse arengut ja meetme üldeesmärgist tulenevalt paremate töökohtade loomist. Vaata ka <http://www.agri.ee/mak>.

Käesoleva analüüsi objektiks on nii väike- kui ka suurprojektide toetuse taotlejad. Juhtumid, mil analüüsi on hõlmatud vaid toetuse saajad, on kirjas majandusnäitajate analüüsi metoodika peatükis. Väike- ja suurprojekti määramise ning eristamise kriteeriumiteks on toetussumma suurus ja erinevad finantsmajanduslikud kriteeriumid, milledest üks on ettevõtja müügitulu. Müügitulu miinimumsuurus on kehtestatud meetme 3.1 määrusega ja on väga asjakohane projektide eristamiseks analüüsi seisukohalt. Väikeprojekti toetuse taotleja müügitulu taotluse esitamise aastale vahetult eelnenud majandusaastal peab olema suurem kui 37 552 krooni. Suurprojekti toetuse taotlemise korral peab taotleja müügitulu taotluse esitamise aastale vahetult eelnenud majandusaastal olema suurem kui 500 000 krooni. Majandustegevuse mitmekesistajate investeeringutoetuse väikeprojektide taotlusi said maapiirkonnas tegutsevad mikroettevõtjad esitada 14. aprillist kuni 30. aprillini 2008. Suurprojektide taotlusi võeti vastu 01. detsembrist kuni 18. detsembrini 2008.

Meetme 3.1 kogu eelarve programmiperioodiks 2007–2013 on 1,116 miljardit krooni, mille abil on planeeritud aidata 2013. aasta lõpuks 1000 ettevõtjat (500 põllumajandustootjat, 500 muud mikroettevõtjat). Meetme 2008. aasta kahe taotlusvooru eelarve kokku oli 509,4 miljonit krooni, millest väikeprojektide eelarveks oli ette nähtud 388 miljonit krooni ning suurprojektide taotlusvoorus 121,4 miljonit krooni. Sama aasta kahe taotlusvooru alusel määratud ehk heakskiidetud toetussumma oli 433,3 miljonit krooni. Esimeses ehk väikeprojektide taotlusvoorus võeti vastu 359 taotlust, milledest heakskiidu otsuse said 306 taotlust. Suurprojektide taotlusvoorus võeti vastu 114 taotlust, milledest rahuldati 38 taotlust. Toetuse saajate arv kajastub tabelis 2. Oluline on märkida, et 12 ettevõtjat sai toetust nii väike- kui ka

suurprojekti jaoks ehk  $\frac{1}{3}$  suurprojektide ettevõtjatest klassifitseerus mõlemas grupis toetuse saajaks.

Analüüsi viis läbi Eesti Maaülikooli majandus- ja sotsiaalinstituudi maamajanduse uuringute ja analüüsi osakond (püsihindaja). Nõukogu määruse (EÜ) nr 1698/2005 artikli 86 lõike 1 kohaselt kehtestavad liikmeriigid püsihindamise süsteemi. Vastavalt Põllumajandusministeeriumi volitusele teostab MAK 2007-2013 püsihindamist Eesti Maaülikooli majandus- ja sotsiaalinstituut. Püsihindaja tegevus on määratletud põllumajandusministri 7. jaanuari 2009. a määrusega nr 3 „Eesti maaelu arengukava 2007–2013 seire ja hindamise kord“.

Aruande koostasid EMÜ majandus- ja sotsiaalinstituudi maamajanduse uuringute ja analüüsi osakonna töötajad. Kersti Aro ja Mati Mõtte teostasid tegevusvaldkondade analüüsi ning Toomas Kangur majandusnäitajate analüüsi.

## 1. Analüüsi üldine metoodika

Analüüsi teostamiseks kasutati EMÜ maamajanduse uuringute ja analüüsi osakonna poolt kogutud andmeid. Analüüs viidi läbi nõ kabinetuuringuna, täiendavat küsitlust ettevõtjate algandmete täiendamiseks ei teostatud. Analüüs hõlmas meetme 3.1 toetuse taotlejate üldkogumit, erandid on kajastatud majandusnäitajate analüüsi metoodika peatükis.

Analüüsil rakendati järgmist grupeerimist:

- 1) Projekti mahu järgi jaotati toetuse saajad suurprojektide ja väikeprojektide teostajateks. Sellist jaotust kasutati kogu analüüsi lõikes.
- 2) Tegevusvaldkondade analüüsimisel kasutati üldjuhul EMTAK teise ja kolmanda tasandi analüüsi.
- 3) Alamgrupid ettevõtjate iseloomustamiseks moodustati põhitegevusala teise tasandi EMTAK koodi alusel ehk loodi võrreldavad tegevusvaldkonnad järgmiselt:
  - Põllumajandus (EMTAK A osa);
  - toitude- ja jookide töötlemine (C10;11);
  - muu töötlev tööstus (sh käsitöö) (C12-33);
  - hulgi- ja jaekaubandus (sh mootorsõidukite remont) (G45-47);
  - majutus ja toitlustamine (sh vabaajategevused) (I55-56);
  - muu (veondus, reklaamindus jne).
- 4) Üldistusi põhitegevusala järgi tehti järgmistes sektorites:
  - primaarsektor (põllumajandus);
  - sekundaarsektor (töötlemine ja tööstus);
  - tertsiaarsektor (kõik ülejäänud).

Metoodiliselt oluliste näitajatena võeti vaatluse alla järgmised majandusnäitajad:

- brutolisandväärtus;
- koguvarade käibekordaja;
- põhivarade käibekordaja;
- võlakordaja;
- lühiajaliste kohustuste kattekordaja.

## 2. Ettevõtjate tegevusalade analüüs

Ettevõtjate tegevusalade analüüs annab ülevaate maamajanduse mitmekesistamise toetust taotlenud ettevõtjate jaotumisest tegevusalade lõikes. Tegevusalade jaotamisel kasutati Eesti majanduse tegevusalade klassifikaatorit (EMTAK 2008). Käesolev peatükk sisaldab ülevaadet üldisest EMTAK 2008 jaotusest ning MAK meetmest 3.1 toetuse taotlejate ja toetuse saajate põhi- ja kõrvaltegevusaladest. Ettevõtja põhitegevusalaks on äriregistri teabesüsteemis ja majandusaasta aruandel kajastatud tegevusala. Kõrvaltegevusalaks nimetatakse käesoleva analüüsi kontekstis tegevusala, millele ettevõtja toetust taotles. Ettevõtja põhitegevusala ja sellele vastav kood on saadud Äriregistri teabesüsteemist, kõrvaltegevusala kood saadi meetme 3.1 taotlusvormidelt ja põhineb taotleja määrangul.

EMTAK 2008 on oluline ettevõtjate tegevusalade määramise ja ettevõtjate statistilise jaotuse iseloomustamiseks. EMTAK 2008 on rahvusvaheliselt ühtlustatud NACE klassifikaatoriga (*Statistical Classification of Economic Activities in the European Community classification system*) ja klassifikaatorit haldab Registrate ja Infosüsteemide Keskus (RIK). EMTAK 2008 on oma ülesehituselt hierarhiline, jagunedes viieks tasemeks (tabel 1). Neli esimest taset vastavad NACE-le ning viies tase on rahvuslik, mille loomisel on arvestatud Eesti majanduse eripära ning vastavat seadusandlust.

**Tabel 1.** EMTAK 2008 struktuur

	<b>NACE Rev.2</b>	<b>EMTAK 2008</b>	<b>Kood</b>
<b>Esimene tase</b>	21 jagu	21 jagu	tähtkood A-U
<b>Teine tase</b>	88 osa	88 osa	kahekohaline kood 01 kuni 99
<b>Kolmas tase</b>	272 gruppi	272 gruppi	kolmekohaline kood 011 kuni 990
<b>Neljas tase</b>	615 klassi	615 klassi	neljakohaline kood 0111 kuni 9900
<b>Viies tase</b>	-	775 alamklassi	viiekohaline kood 01111 kuni 99009

Allikas: RIK

Lähtudes põllumajandusministri 12.03.2008. a määruse nr 20 “Maapiirkonnas majandustegevuse mitmekesistamise investeeringutoetuse saamise nõuded, toetuse taotlemise ja taotluse menetlemise täpsem kord” (edaspidi meetme määrus) § 2 sätestatud nõuetest taotlejale ja § 3 kehtestatud nõuetest toetatavate tegevusalade kohta, on võimalik analüüsida meetmest 3.1 toetust taotlenud ja saanud ettevõtjaid EMTAK 2008 alusel. Käesoleva töö käigus analüüsiti ettevõtjaid EMTAK 2008 kolmekohalise koodi alusel. Analüüs EMTAK 2008 neljakohalise koodi alusel ei võimaldanud luua järelduste tegemiseks piisava suurusega gruppe.

Analüüsil kasutatav EMTAK 2008 koodide kolmas tase sisaldab 272 tegevusala gruppi. Võttes arvesse, et meetme määrusega on piiratud põllumajanduse, metsamajanduse ja kalapüügiga tegelevatel ettevõtjatel toetuste taotlemine nimetatud meetmest, siis toetust sai taotleda kuni 187 ehk 68,7% kolmanda taseme EMTAK 2008 tegevusalale. Sealhulgas on 14 tegevusala oluliste

kitsendustega. Reaalselt võib tegevusala gruppide osakaal kujuneda mõnevõrra väiksemaks, sest mõningatel tegevusaladel ei ole otstarbekas tegutseda äriühingu vormis, vaid hoopis mittetulundusühingu (MTÜ) või seltsingu vormis. Samas MTÜ-d ja seltsingud ei saa meetme 3.1 raames toetust taotleda, mis omakorda vähendab erinevate tegevusalade hulka. Samuti ei pruugi maapiirkondades kõik tegevusalad ettevõtjatele olla sobivad. Vaatamata sellele võib meetme rakendusulatust hinnata väga heaks.

## 2.1 Põhitegevusalade analüüs

Kahes esimeses taotlusvoorus esitati kokku 473 taotlust (tabel 2). Toetust sai 332 ettevõtjat, kelle poolt esitatud investeeringuprojektidest 306 klassifitseerus väikeprojektide ja 38 suurprojektide kategooriasse. Siinjuures tuleb märkida, et 12 ettevõtjat sai toetust nii väike- kui ka suurprojekti jaoks. Erinevaid põhitegevusalasid, millega taotlejad seni tegelesid, oli kokku 97. Toetust saanud ettevõtjate grupis oli esindatud 89 erinevat põhitegevusala. Andmed puudusid kaheksa FIE tegevusala EMTAK 2008 koodi kohta ning nende ettevõtjate puhul kasutati põhitegevusala nimetuse asemel „määramata“.

**Tabel 2.** Erinevate põhitegevusalade (kolmekohaline EMTAK 2008 kood), toetuse taotlejate arv ning taotlejate põhitegevusalade osatähtsus meetme määrusega lubatud tegevusaladest

Põhitegevusala	Toetuse saajad			Kõik taotlejad
	Väikeprojektid	Suurprojektid	Kokku	
Taotlejate arv	306	38	332	473
Erinevate põhitegevusalade arv	83	27	89	97

Tabelis 3 on toodud kõigi taotlejate ja toetuse saajate enim esindatud 16 põhitegevusala gruppi. Kokku oli tegevusalasid 97, seega enim esindatud tegevusalade osakaal kõigist tegevusaladest oli 16%. Tabelisse ei lisatud neid tegevusalasid, kus ettevõtjate esindatus oli neli või väiksem. Väikeprojektide puhul tegutses ühel põhitegevusalal maksimaalselt 39 toetuse taotlejat (33 toetuse saajat) ning suurprojektide puhul kaheksa toetuse taotlejat (kolm toetuse saajat). Meetme 3.1 väikeprojekti toetuse saajate poolt olid enim esindatud järgmised põhitegevusalad: majutus (10,8% väikeprojekti toetuse saajatest), üheaastaste põllukultuuride kasvatus (9,1%) ja segapõllumajandus (8,5%). Meetme 3.1 suurprojekti toetuse saajate hulgas olid enim esindatud järgmised põhitegevusalad: üheaastaste põllukultuuride kasvatus (7,9% suurprojekti toetuse saajatest), segapõllumajandus (7,9%), puidust toodete tootmine (7,9%) ja muu spetsialiseeritud hulгимүүк (7,9%). Rõhutame siinkohal osakaalude väga väikest tähtsust, kuna suurprojekti toetuse saajate arv oli üksnes 38. Nimetatud põhitegevusaladel tegutses maksimaalselt kolm toetuse saajat. See olukord ei võimalda suurprojekti toetuse saajate sotsiaalmajanduslike näitajate kogutulemuste rõhutamist.

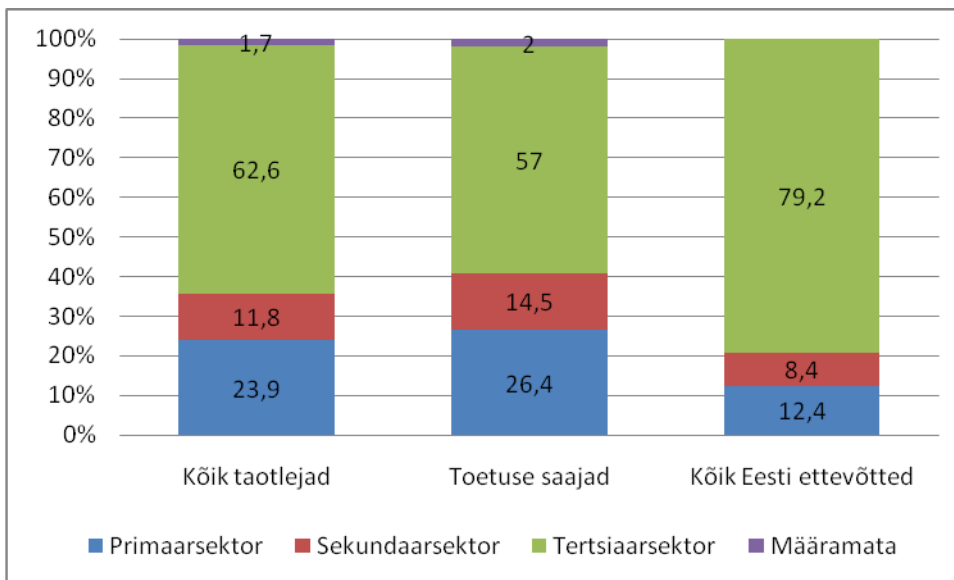
**Tabel 3.** Toetuse saajate jagunemine põhitegevusala alusel (%) ning kõigi toetust taotlenute jagunemine põhitegevusala alusel (%)

Põhitegevusala	Toetuse saajad			Kõik taotlejad
	väikeprojektid	suurprojektid	keskmise	
Puhkuse- ja muu lühiajaline majutus	10,8	2,6	9,9	9,5
Üheaastaste põllukultuuride kasvatus	9,1	7,9	9,0	7,8
Segapõllumajandus	8,5	7,9	8,4	6,3
Juhtimisalane nõustamine	4,6	5,3	4,6	4,6
Puidust, korgist, õlest ja punumismaterjalist toodete tootmine	3,6	7,9	4,1	3,2
Muu spetsialiseeritud hulgimüük	2,9	7,9	3,5	2,9
Elamute ja mitteeluhoonete ehitus	2,6	2,6	2,6	3,2
Metsavarumine	2,6	0	2,3	3,4
Enda või renditud kinnisvara üürile andmine ja käitus	2,6	0	2,3	3,8
Kaubavedu maanteel ja kolimisteenused	2,6	0	2,3	2,3
Spetsialiseerumata hulgikaubandus	1,9	0	1,7	2,1
Restoranid ja liikuvad toitlustuskohad	1,6	2,6	1,7	1,3
Põllumajandust abistavad tegevusalad ja saagikoristusjärgsed tegevused	1,3	2,6	1,4	1,3
Puidu saagimine ja hõõveldamine	1,3	2,6	1,4	1,9
Kinnisvaraalane tegevus tasu eest või lepingu alusel	1,6	0	1,4	1,9
Lõbustus ja vaba aja tegevused	1,3	2,6	1,4	1,3
Muud	38,2	47,5	40	41,5
Määramata	2,3	0	2,0	1,7
<b>Kokku</b>	<b>100</b>	<b>100</b>	<b>100</b>	<b>100</b>

Põhitegevusalana ei esinenud kordagi näiteks rõiva-, tekstiili-, paberi-, ravimite, väärisesemete, tipp tehnoloogia, elektroonika, mootorsõidukite, haagiste ja muude transpordivahendite tootmist, nahatöötlemist, trükindust, kirjastamist, telekommunikatsiooni (sh traadita sideteenus), veterinaariat, kunsti, raamatukogude, arhiivide ja muuseumide tegevust, sotsiaalhoolekande valdkonda jäävaid tegevusi (ilma majutuseta), kodutarvete parandamist ja kodumajapidamiste kui tööandjate tegevust.

Jooniselt 1 on näha, et 2/3 kõigist taotlejatest kuulusid põhitegevusala järgi tertsiaarsektorisse ja veerand primaarsektorisse. Sekundaarsektori osatähtsus oli tagasihoidlik. Toetuse taotlejate põhitegevusalade jaotus majandussektorite lõikes oli sarnane toetuse saajate omale. Kui võrrelda meetme 3.1 toetuse taotlejate ja saajate majandussektorite struktuuri kogu Eesti ettevõtluskeskkonna struktuuriga, siis toetuse taotlejate ja saajate seas oli küll kaks korda rohkem primaarsektoris ning mõnevõrra vähem tertsiaarsektoris tegelevaid ettevõtjaid, kuid üldjoontes olid sektorite proportsioonid sarnased kogu Eesti ettevõtluskeskkonnaga.





**Joonis 1.** Meetmest 3.1 toetust taotlenud ja toetust saanud ettevõtjate ning kõigi Eesti ettevõtjate jagunemine majandussektorite lõikes (%) 2008. aastal\*

\*Allikas: www.stat.ee

## 2.2 Kõrvaltegevusalade analüüs

Majandustegevuse mitmekesistamise toetuse taotlejatel oli võimalik toetust taotleda määramata hulgal kõrvaltegevusaladele. Antud analüüsi hõlmati üksnes kuni kaks kõrvaltegevusala, kuna 98% taotlejatest nimetas kuni kaks kõrvaltegevusala. Taotlusvormile esimesena märgitud kõrvaltegevusala nimetati esimeseks kõrvaltegevusalaks ning teisena märgitud kõrvaltegevusala teiseks kõrvaltegevusalaks. Kui ettevõtja oli oma kõrvaltegevusala jätnud märkimata, siis liigitati toetuse taotleja kategooriasse „määramata“.

Andmeid analüüsima asudes ilmnes kõrvaltegevusalade EMTAK 2008 koodidega neli probleemi:

1) taotlusvormil puudus EMTAK 2008 „Põllumajandus, metsamajandus ja kalapüük“ jakku jäävate tegevusalade koodide ees number „0“. Tüüpiline näide oli koodide 16 (puidutöötlemine ning puit- ja korktoodete tootmine, v.a mööbel; õlest ja punumismaterjalist toodete tootmine) ja 161 (puidu saagimine ja hõõveldamine) puhul. Kokku oli selliseid probleemseid koode esimese ja teise kõrvaltegevuse puhul 22. Andmebaasi tehti korrektuurid (koodile lisati ette „0“) selle alusel, millisele objektile ettevõtja investeeringutoetust taotles;

2) tegevusala oli märgitud üksnes kahekohalise EMTAK 2008 koodina. Näiteks 23 (muude mittemetalsetest mineraalidest toodete tootmine), 33 (masinate ja seadmete remont ja paigaldus), 55 (majutus) jne. Kokku oli selliseid probleemseid koode esimese ja teise kõrvaltegevuse puhul 44. EMTAK koodid 23 ja 33 grupeerusid analüüsi käigus gruppi „muud“. Eraldi on analüüsis välja toodud majutuse tegevusala kajastav kood 55.

Esimese kõrvaltegevusalana EMTAK 2008 koodide alusel nimetati toetuse taotlemisel 54 ja toetuse saamisel 51 erinevat tegevusala (lisa 1), mis moodustasid vastavalt 28,9% ja 27,3% meetme määruuses lubatud tegevusaladest.

Tabelis 4 on toodud kõigi toetuse taotlejate ja saajate esimeseks kõrvaltegevusalaks nimetatud kaheksa olulisemat valdkonda. Maksimaalselt oli ühel kõrvaltegevusalal väikeprojektide puhul 67 toetuse taotlejat (66 toetuse saajat), suurprojektide puhul 30 toetuse taotlejat (seitse toetuse saajat). Väikeprojekti toetuse saajate populaarseimad kõrvaltegevusalad, mille arendamiseks toetust taotleti, olid seotud majutusega. 18,4% suurprojekti toetuse saaja investeeringuobjekt oli seotud puidust toodete tootmisega. 14,1% väikeprojekti toetust saanud ettevõtja kõrvaltegevusala andmed puudusid, suurprojektide puhul oli üks toetuse saaja jätnud oma kõrvaltegevuse EMTAK 2008 koodi määratlemata.

Toetust saanud väike- ja suurprojektide puhul ilmned olulised tegevusvaldkondade erinevused. Kui väikeprojektide puhul oli põhirõhk väikesemahulistel puhkuse- ja majutustegevustel, siis suurprojektide puhul oli ülekaalus puidust, korgist, õlest ja punumismaterjalist toodete valmistamine ning hotellimajutus ja sellele sarnane majutustegevus.

**Tabel 4.** Toetuse saajate jagunemine esimese kõrvaltegevusala alusel ja võrdlus kõigi toetust taotlenutega (osakaal, %)

Esimene kõrvaltegevusala	Toetuse saajad			Kõik taotlejad
	väikeprojektid	suurprojektid	keskmine	
Puhkuse- ja muu lühiajalise majutusega seotud tegevus	21,6	7,9	20,1	20,5
Majutus*	8,8	0	7,8	6,3
Hotellid ja muu sarnane majutus	6,9	10,5	7,3	8,9
Lõbustus ja vaba aja tegevused	5,6	5,3	5,5	4,0
Puidust, korgist, õlest ja punumismaterjalist toodete tootmine	3,9	18,4	5,5	5,1
Puidu saagimine ja hõõveldamine	4,6	5,3	4,6	4,0
Põllumajandust abistavad tegevusalad ja saagikoristusjärgsed tegevused	3,3	0	2,9	3,4
Mootorsõidukite hooldus ja remont	2,9	2,6	2,9	2,5
Muud	28,3	47,4	30,6	25,4
Määramata	14,1	2,6	12,8	19,9
<b>Kokku</b>	<b>100</b>	<b>100</b>	<b>100</b>	<b>100</b>

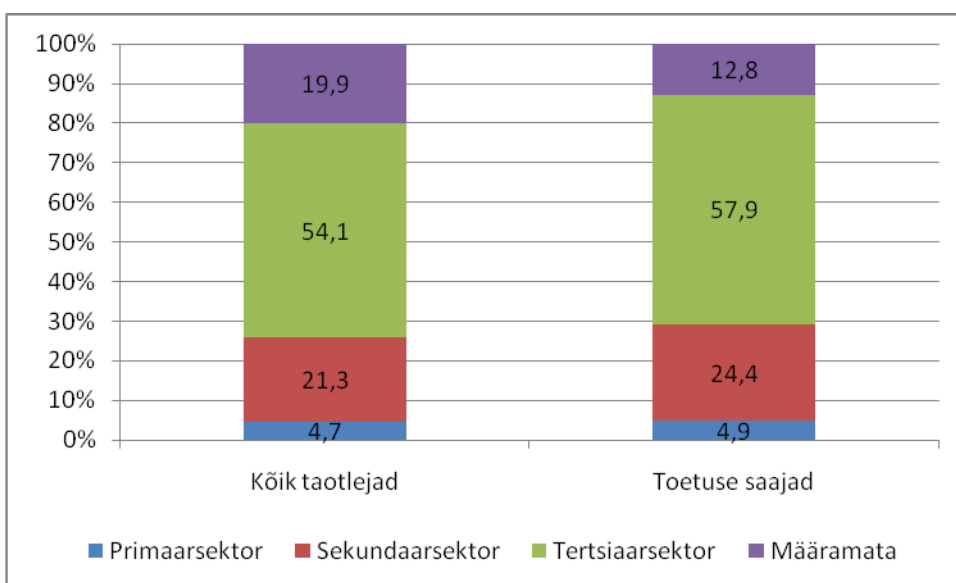
\*Tegevusala oli taotlusvormil märgitud kahekojalise EMTAK 2008 koodina

Esimeseks kõrvaltegevusalaks märkis toetuse saaja oma põhitegevusala 17,7% vaatluse all olevatest ettevõtjatest (61). Väikeprojektide puhul jäi esimene kõrvaltegevusala sarnaseks põhitegevusalaga 17% juhtudest (52 ettevõtjat) ning suurprojektide puhul 23,7% juhtudest (9 ettevõtjat). Neist 21,3% tegeles majutusega, 19,7% puidutöötlemise ning puit- ja korktoodete valmistamisega (v.a mööbel), õlest ja punumismaterjalist toodete valmistamisega ning 8,2% metalltoodete tootmisega (v.a masinad ja seadmed).

Sekundaarsektorisse kuuluvatest meetme 3.1 määruuses lubatud tegevusaladest oli alaesindatud toiduainete tootmisega seotud tegevusalad (v. a liha, õli või rasva tootmine ning puuvilja ja köögivilja töötlemine ja säilitamine), kordagi ei esinenud rõiva-, paberi-, ravimite, muude keemiatoodete (liim, lõhkeaine, eeterlikud õlid vms), metalli-, tipp tehnoloogia, elektroonika, elektriseadmete, mootorsõidukite, haagiste ja muude transpordivahendite tootmist, nahatöötlemist ja trükindust. Tertsiaarsektorisse kuuluvatest tegevusaladest ei esinenud kordagi

aga kaubavedu maanteel, sisevetel ja õhus, kirjastamist, telekommunikatsiooni (sh traadita sideteenus), teadus-, kutse- või tehnikaalast tegevust, veterinaariat, kunsti, meelelahutuse ja vaba aja veetmist (v. a sport), raamatukogude, arhiivide ja muuseumide tegevust, sotsiaalhoolekande valdkonda jäävaid tegevusi (ilma majutusest) ja kodumajapidamiste kui tööandjate tegevust.

Üle poole esimesest kõrvaltegevusalast moodustasid nii toetuse taotlejatel kui ka toetuse saajatel tertsiaarsektorisse kuuluvad tegevusalad ja ligi veerandi sekundaarsektorisse kuuluvad tegevusalad (joonis 2). Primaarsektorisse kuuluvaid kõrvaltegevusalasid oli suhteliselt vähe. See tulenes muuhulgas ka asjaolust, et primaarsektori osa meetmes oli äärmiselt piiratud (meetmega ei toetatud näiteks taime- ja loomakasvatust, jahindust, metsakasvatust ja -varumist, kalapüüki). 17,3% toetuse taotlejatest ja 9% toetuse saajatest ei osanud või olid jättnud kõrvaltegevusala määratlemata. Toetuse taotlejate ja toetuse saajate esimene kõrvaltegevusala majandussektorite lõikes ei erinenud oluliselt.



**Joonis 2.** Meetmest 3.1 toetust taotlenud ja toetust saanud ettevõtjate esimese kõrvaltegevusala jagunemine majandussektorite lõikes (%)

Teise kõrvaltegevusvaldkonnana nimetati toetuse taotlemisel 38 ja toetuse saamisel 34 erinevat tegevusvaldkonda, mis moodustasid vastavalt 20,3% ja 18,2% meetme määruses lubatud tegevusvaldkondadest.

Tabelis 5 on toodud toetuse taotlejate ja saajate neli enamnimetatud teise kõrvaltegevusala valdkonda. Teise kõrvaltegevusala oli määratlenud vähem kui veerand toetuse taotlejatest ja toetuse saajatest. Ühes kõrvaltegevusala grupis oli väikeprojektide puhul maksimaalselt seitse toetuse taotlejat (kes olid ka toetuse saajad) ja suurprojektide puhul kolm toetuse taotlejat (kellest üks oli toetuse saaja). Nii väike- kui ka suurprojektide lõikes olid sagedamini esinenud kõrvaltegevusalad sarnased (majutus ja toitlustus ning puidu saagimine ja hõveldamine).

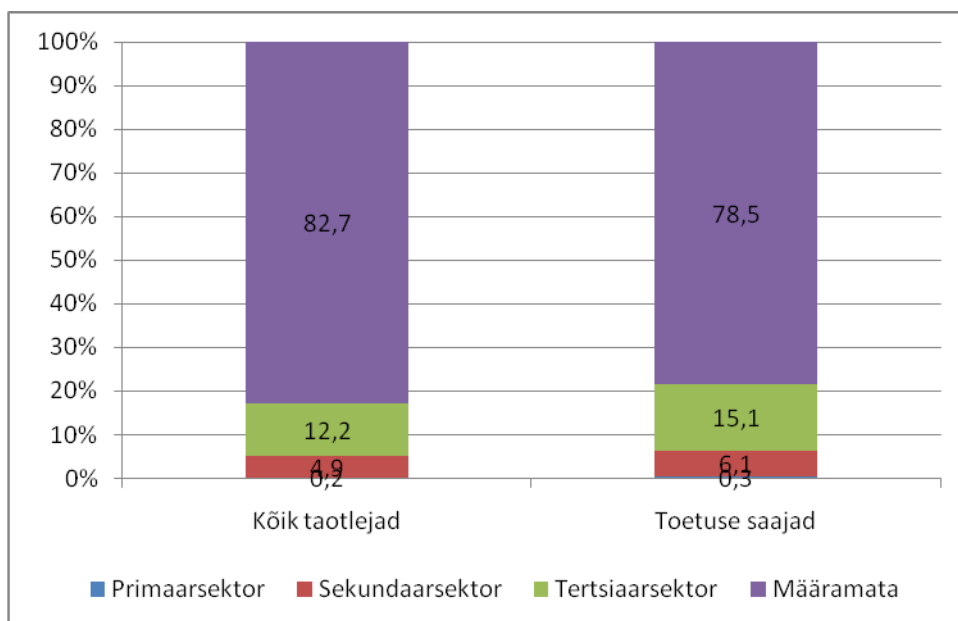
**Tabel 5.** Toetuse saajate jagunemine teise kõrvaltegevusala alusel ja võrdlus kõigi toetust taotlenutega (osakaal, %)

Teine kõrvaltegevusala	Toetuse saajad			Kõik taotlejad
	väikeprojektid	suurprojektid	keskmine	
Restoranid ja liikuvad toitlustuskohad	2,3	2,6	2,3	1,7
Puidu saagimine ja hõõveldamine	2,0	2,6	2,0	1,5
Puhkuse- ja muu lühiajaline majutus	2,0	0	2,0	1,9
Toidu ja joogi serveerimine*	2,0	0	2,0	1,3
Muud	13,6	13,2	13,2	10,9
Määramata	78,1	81,6	78,5	82,7
<b>Kokku</b>	<b>100</b>	<b>100</b>	<b>100</b>	<b>100</b>

\*Tegevusala oli andmebaasis märgitud kahekohalise EMTAK 2008 koodina

Teiseks kõrvaltegevusalaks märkis toetust saanud ettevõtja oma põhitegevusala 2,3% juhtudest (kaheksa ettevõtjat). Väikeprojektide puhul jäi kõrvaltegevusala sarnaseks põhitegevusalaga 2,3% juhtudest (seitse ettevõtjat) ning suurprojektide puhul 2,6% juhtudest (üks ettevõtja). Sagedamini mainitud kõrvaltegevusalad suur- ja väikeprojektide puhul ei eristunud.

Teise kõrvaltegevusalana nimetati eelkõige tertsiaarsektoris kuuluvaid valdkondi (joonis 3), ülejäänud majandussektorite osatähtsus oli väike. Toetuse taotlejate ja toetuse saajate esimene kõrvaltegevusala majandussektorite lõikes ei erinenud oluliselt. Enam kui kolmveerand toetuse taotlejatest ja -saajatest teist kõrvaltegevusala ei nimetanud. Sagedamini nimetatud valdkonda ei eristunud.



**Joonis 3.** Meetmest 3.1 toetust taotlenud ja toetust saanud ettevõtjate teise kõrvaltegevusala jagunemine majandussektorite lõikes (%)

## 2.3 Toetatud investeeringute jagunemine tegevuste ja toetuse saaja põhitegevusalade lõikes

Toetuse saajate põhitegevusalade ja toetatud investeeringute seoste analüüsimiseks vaadeldi, milliseid investeeringutegevusi on erinevatel tegevusaladel tegutsevad toetuse saajad planeerinud teostada. Toetatud investeeringute jagunemise analüüs tegevuste ja tegevusalade lõikes teostati toetatava investeeringu kogusumma alusel ja on esitatud tabelis 6. Tegevusalade keskmisena on toetatava investeeringu tegevused kõige enam (62%) seotud hoonete ehitamise või parendamisega. Toetatud suurprojekti investeeringutest on hoonete ehitamiseks või parendamiseks planeeritud 78,3 miljonit krooni ehk 48,3% investeeringutest. Toetatud väikeprojekti investeeringutest moodustavad hoonete ehitamiseks või parendamiseks planeeritud investeeringud 67,9% (401,2 miljonit krooni). Toiduainete ja jookide tootmise tegevusalal on summaarselt kõige enam (80%) toetatud masina ja seadme ostmise ning paigaldamise investeeringuid. Samad investeeringud on ülekaalus ka muu töötleva tööstuse tegevusalal.

**Tabel 6.** Toetatud investeeringute kogusumma jagunemine tegevuste ja toetuse saaja põhitegevusalade lõikes (%)

	Tegevus	Toetuse saaja põhitegevusala						
		Tegevusalade keskmine	Põllumajandus	Toiduainete ja jookide tootmine	Muu töötlev tööstus (sh käsitöö)	Hulgi- ja jae-kaubandus	Majutus ja toitlustamine	Muu tegevusala
Suurprojekt	Masina ja seadme ostmise, paigaldamine	50,3	51,6	100,0	52,2	56,2	32,5	41,9
	Olemasoleva hoone või hoone osa ehitamine	28,1	8,5	0,0	22,8	43,8	65,7	37,2
	Uue hoone püstitamine	19,6	37,3	0,0	23,3	0,0	0,0	17,5
	Hoone või hoone osa parendamine	0,6	0,3	0,0	1,7	0,0	1,8	0,0
	Uue rajatise ehitamine	0,3	1,3	0,0	0,0	0,0	0,0	0,0
	Muud tegevused	1,1	1,0	0,0	0,0	0,0		3,4
Väikeprojekt	Masina ja seadme ostmise, paigaldamine	23,8	22,6	65,0	50,8	30,3	11,9	17,1
	Olemasoleva hoone või hoone osa ehitamine	29,4	29,1	14,5	21,0	36,6	16,6	35,1
	Uue hoone püstitamine	30,0	32,0	20,3	19,6	21,4	39,8	31,6
	Hoone või hoone osa parendamine	8,5	7,5	0,0	7,4	7,4	17,9	6,4
	Uue rajatise ehitamine	4,6	1,5	0,0	0,0	1,1	10,0	6,9
	Traktori ostmise	2,7	6,7	0,0	0,6	2,7	1,7	1,6
	Muud tegevused	1,0	0,5	0,1	0,5	0,4	2,1	1,2

### 3. Majandusnäitajate analüüs

#### 3.1. Majandusnäitajate analüüsi metoodika

Olemasolev andmekoosseis võimaldas taotlejate finantsolukorra analüüsil kasutada 294 väikeprojekti (sh 53 FIE) ja 35 suurprojekti (sh 3 FIE) investeringutoetuse saaja andmeid 2007. majandusaasta kohta.

Brutolisandväärtuse (BLV) analüüs hõlmas 319 taotlejat. Nende ettevõtjate kohta olid olemas aastate 2006 ja 2007 finantsandmed, mida oli vaja BLV arvutamiseks. BLV keskmine muutus leiti eraldi suur- ja väikeprojektide taotlejatel, tegevusalade lõikes ning toetatud ja mittetoetatud ettevõtjate osas.

BLV, varade käibesageduse ja lühiajaliste kohustuste kattekordaja väärtusi võrreldi Eesti Statistikaameti vastavate andmetega.

Analüüsi käigus kasutatud valemid:

- BLV väärtus arvutatakse valemiga:  
 $BLV = \text{müügitulu} + \text{varude jääkide muutus} + \text{oma tarbimine} - \text{kaubad, toore, materjalid ja teenused} - \text{muud tegevuskulud} - \text{muud ärikulud}$
- Koguvarede käibekordaja arvutatakse valemiga:  
 $\text{koguvarede käibekordaja} = \text{müügitulu} / \text{keskmine koguvara}$
- Põhivarade käibekordaja arvutatakse valemiga:  
 $\text{põhivarade käibekordaja} = \text{müügitulu} / \text{põhivara jääkväärtus (aasta lõpu näitaja)}$
- Võlakordaja arvutatakse valemiga:  
 $\text{võlakordaja} = \text{kohustused} / \text{koguvara (aktiva) (aasta lõpu näitaja)}$
- Lühiajaliste kohustuste kattekordaja arvutatakse valemiga:  
 $\text{lühiajaliste kohustuste kattekordaja} = \text{käibevara} / \text{lühiajalised kohustused}$

### 3.2. Brutolisandväärtus

Üheks olulisemaks näitajaks ettevõtja efektiivsuse hindamisel on brutolisandväärtus. BLV muutustest taotlejate tegevusalade ning suur- ja väikeprojektide lõikes aastatel 2006–2007 annab ülevaate tabel 7. Tabelis on võrdluseks esitatud ka Eesti Statistikaameti poolt avaldatud vastava tegevusala keskmine BLV muutus samadel aastatel. BLV muutus oli 2007. aastal võrreldes 2006. aastaga kõigi vaadeldud taotlejate puhul positiivne majutuse ja toitlustamise tegevusalal ning muu töötleva tööstuse esindajatel. Põllumajanduse tegevusalal oli BLV keskmise muutuse trend vaadeldud gruppides erinev: suurprojekti toetuse saanud ettevõtjate keskmine BLV oli kahanev, väikeprojekti toetuse saanutel aga positiivne. Üldistades keskmise BLV näitaja põhjal saadud tulemusi, siis toetuse saajate BLV kasv oli kõrge, vastavalt 25% suurprojektidel ja 77,4% väikeprojektide grupis. Eesti keskmine BLV muutus oli aastatel 2006–2007 põllumajanduse tegevusalal näiteks 6,1% ja kõikidel nimetaud tegevusaladel keskmiselt 15,1%. Samuti ei olnud BLV keskmise muutuse trend vaadeldud gruppides ühene majutus ja toitlustamise tegevusalal. Käesolev arvutus võimaldas leida ettevõtjate BLV algtasemed, kuid meede 3.1 toetuse mõju veel hinnata ei saa. Lisaks peame arvestama asjaolu, et vaadeldud aastad olid globaalse majanduskasvu mõjutustega.

**Tabel 7.** Tegevusala ettevõtjate arv ja nende brutolisandväärtuse muutus (%) suurprojektide ja väikeprojektide puhul aastatel 2006–2007

Tegevusala	Suurprojektid				Väikeprojektid				Tegevus- alade keskmine BLV muutus (ESA)
	Toetatud		Ei toetatud		Toetatud		Ei toetatud		
	Ette- võtjate arv	BLV muutus %	Ette- võtjate arv	BLV muutus %	Ette- võtjate arv	BLV muutus %	Ette- võtjate arv	BLV muutus %	
Põllumajandus	5	-7,8	5	124,6	42	159,6	9	90,8	6,1
Toiduainete ja jookide tootmine	1	9,7	0	0	4	44,9	2	-3,7	22,8
Muu töötlev tööstus (sh käsitöö)	9	142,8	4	102,2	26	62,7	0	0	18,7
Hulgi- ja jaekaubandus	5	-36,9	9	28,4	29	54,2	5	-99,8	16,5
Majutus ja toitlustamine	2	62,4	5	25,6	30	7,8	6	136,9	15,6
Muu	7	13,7	31	6,4	69	79,0	14	-18,0	17,6
Tegevusalad kokku	29	25,7	54	28,1	200	77,4	36	-39,3	15,1

### 3.3. Planeeritud investeeringu maht, müügitulu ja varade käibekordaja

Ettevõtjate poolt kavandatud investeeringumahtudest annab ülevaate tabel 8. Toetuse saanud ettevõtjad on jagatud müügitulu järgi suurusgruppidesse. Tabeli andmete põhjal on võimalik võrrelda suurprojekti toetuse saajate keskmisi näitajaid väikeprojekte realiseerivate ettevõtjate keskmiste näitajatega. Suurprojektide keskmine planeeritud investeeringu kogumaht oli 6,98 miljonit krooni, mis ületas vaid vähesel määral nende ettevõtjate 2007. aasta keskmise müügitulu. Seega investeeringu ja müügitulu suhtarv kordajana jäi 1,0 piiresse. Suur- ja väikeprojektide esimese ja teise suurusgrupi puhul ületas kavandatud investeering märgatavalt 2007. aasta keskmist müügitulu (kordaja 1,2-15,9). Väikeprojekti toetuse saajate keskmine 2007. aasta müügitulu oli suurem kui kavandatud investeering keskmiselt (kordaja 0,8). Investeering moodustas keskmiselt 79% aastasest müügitulust.

Analüüsidest investeeringu ja põhivara suhet, ilmnes oluline erinevus suur- ja väikeprojektide grupe võrreldes. Suurprojektide puhul on vastav keskmine suhtarv 2,4, aga väikeprojektidel 0,7. See tähendab, et väikeprojekti toetuse saajad ei investeerid üldjuhul rohkem kui  $\frac{3}{4}$  olemasoleva põhivara väärtusest. Suurprojekti toetuse saajad aga suurendavad keskmiselt olemasolevat põhivara 2,4 korda. Väikeprojektide puhul eristub müügitulu esimene grupp ehk 37 552 – 300 000 krooni, kus toetuse saajate keskmine investeeringu ja põhivara suhtarv on üle 2,0.

Toetuse summa moodustas toetatavast investeeringust suurprojektide puhul keskmiselt 46% ja väikeprojektide puhul keskmiselt 52%.



**Tabel 8.** Toetatava investeeringu kogusumma ja müügitulu 2007. aastal toetuse saajate suurusgruppide lõikes

Toetatud ettevõtte	Toetatava investeeringu kogusumma, kr	Müügitulu 2007, kr	Investeering / põhivara	Investeering / koguvara	Investeering / müügitulu	Lühiajaliste kohustuste katte-kordaja
Suurprojekt, müügitulu 500 001–3000 000 krooni	6 886 517	1 101 132	6,5	4,2	6,3	1,72
Suurprojekt, müügitulu 3 000 001–7 000 000 krooni	5 969 921	5 118 776	2,3	1,3	1,2	1,57
Suurprojekt, müügitulu üle 7 000 001 krooni	7 966 821	17 790 641	1,3	0,7	0,4	1,61
Suurprojekt, keskmine	6 985 668	6 787 882	2,4	1,3	1,0	1,61
Väikeprojekt, müügitulu 37 552–300 000 krooni	1 903 621	119 440	2,1	1,7	15,9	2,32
Väikeprojekt, müügitulu 300 001–3 000 000 krooni	1 897 006	1 253 255	1,1	0,7	1,5	2,52
Väikeprojekt, müügitulu 3 000 001–7 000 000 krooni	2 042 666	4 577 166	0,4	0,3	0,4	1,99
Väikeprojekt, müügitulu üle 7 000 001 krooni	2 300 116	17 377 790	0,2	0,1	0,1	1,58
Väikeprojekt, keskmine	1 948 675	2 474 500	0,7	0,5	0,8	1,95

### 3.4. Lühiajaliste kohustuste kattekordaja

Enamlevinud maksevõime näitajaks on lühiajaliste kohustuste kattekordaja, mis näitab mitu korda on käibevara kogumaksumus suurem lühiajaliste kohustuste kogusummast. Heaks loetakse kattekordajat 1,6 või enam (Tearu, Krumm 2005, lk. 20). Statistikaameti andmetel oli Eesti ettevõtjate 2007. aasta mediaan keskmine lühiajaliste kohustuste kattekordaja väärtus heal tasemel töötlevas tööstuses ja kaubanduses. Majutuse ja toitlustamise tegevusaladel jäi see mitterahuldavale tasemel. Seega on majutuse ja toitlustamise tegevusala Eestis keskmiselt seotud maksevõime riskidega. Meede 3.1 investeeringutoetuse saanud taotlejate lühiajaliste kohustuste kattekordaja võrdlus tegevusalade lõikes on esitatud tabelis 9. Tabelist selgub, et majutuse ja toitlustamise tegevusala toetust saanud ettevõtjate lühiajaliste kohustuste kattekordaja oli 2007. aastal märkimisväärselt kõrgem kui Eesti keskmine samal tegevusalal. Samuti oli nii suurprojekti toetuse saajate keskmine kordaja (1,61) kui ka väikeprojekti toetuse saajate keskmine kordaja (1,95) kõrgem Eesti keskmisest (1,46), näidates seega head taset. Seevastu põllumajanduse tegevusala suurprojekti toetuse saajatel ja töötleva tööstuse tegevusala ettevõtjatel oli kattekordaja väiksem kui Eesti keskmine (tabel 9).

**Tabel 9.** Lühiajaliste kohustuste kattekordaja tegevusalade lõikes

Tegevusala	Tegevusalade keskmine lühiajaliste kohustuste kattekordaja aastal 2007			
	Suurprojekt	Väikeprojekt	Eesti keskmine 2007 (ESA)	Eesti mediaan 2007 (ESA)
Põllumajandus	1,31	2,22	1,55	1,50
Töötlev tööstus kokku	1,48	1,42	1,61	1,77
Hulgi- ja jaekaubandus	1,68	2,04	1,53	1,71
Majutus ja toitlustamine	1,91	1,69	1,11	1,09
Muu	2,14	2,51		
Tegevusalad kokku	1,61	1,95	1,46	1,80

### 3.5. Varade käibekordaja

Koguvarade käibekordaja näitab, kui tõhusalt kasutas ettevõtja oma vara müügitulu saamiseks. Põhivarade käibekordaja näitab, kui palju müügitulu saadi materiaalse põhivara krooni kohta. Varade käibekordaja väärtused tegevusalade lõikes on esitatud tabelis 10. Tabel annab infot ka selle kohta, millal on vaatlusalused ettevõtjad keskmiselt asutatud. Suurprojekti toetuse saanud ettevõtjate varade keskmine käibekordaja on kõrgem kui väikeprojekti toetuse saanud ettevõtjatel. Majutus ja toitlustamise tegevusalal on varade kasutamise efektiivsus väiksem võrreldes teiste tegevusaladega. Mingil määral tuleneb see ka majutuse ja toitlustamise tegevusala eripärast. Statistikaameti andmetel oli Eesti ettevõtjate 2007. aasta keskmine koguvara käibekordaja 1,21 (mediaan 1,75). Analüüsitud ettevõtjate varade keskmine käibekordaja oli valdavalt väiksem Eesti keskmisest, eriti ilmne oli see kaubanduse, majutuse ja toitlustamise tegevusalal. Seega on nende maapiirkonnas tegutsevate ettevõtjate toetamine õigustatud ja tegevuse mitmekesistamine elujõulisuse suurendamiseks vajalik.

**Tabel 10.** Varade käibekordaja tegevusalade lõikes ja ettevõtja asutamise aeg

Tegevusala	Keskmine ettevõtja asutamise aeg		Põhivarade käibekordaja aastal 2007		Koguvarade käibekordaja aastal 2007			
	Suurprojekt	Väikeprojekt	Suurprojekt	Väikeprojekt	Suurprojekt	Väikeprojekt	Eesti keskmine 2007 (ESA)	Eesti mediaan 2007 (ESA)
Põllumajandus	2001	2000	2,5	0,6	1,3	0,4	0,62	0,52
Toiduainete ja jookide tootmine	1995	2000	2,0	1,1	1,4	0,8	1,45	1,76
Muu töötlev tööstus (sh käsitöö)	2004	2002	4,0	1,9	2,0	1,0		1,86
Hulgi- ja jaekaubandus	2001	2001	1,3	2,7	0,8	1,4	2,63	2,36
Majutus ja toitlustamine	1999	2002	0,9	0,5	0,7	0,4	1,00	2,41
Muu	2002	2002	3,1	0,7	1,5	0,5		
Tegevusalad kokku	2002	2001	2,3	0,9	1,3	0,6	1,21	1,75

Ettevõtete keskmise asutamise aja analüüs näitab, et meetme 3.1 kõige enam esindatud tegevusaladel (põllumajandus, majutus ja toitlustamine, grupp muud) on ettevõtjad asutatud valdavalt 2000-2002. aastal. Seega on tegemist küllaltki kaua tegutsenud ettevõtjatega. Muu töötleva tööstuse tegevusalal on toetuse saanud ettevõtjad tegutsenud keskmiselt 7 aastat.

### 3.6. Võlakordaja

Võlakordaja näitab kohustuste (võõrkapitali) osatähtsust varade finantseerimisel. Tabelist 11 selgub, et võlakordaja on suurem toiduainete ja jookide tootmise tegevusalal ning väiksem hulgi- ja jaekaubanduse puhul. Statistikaameti andmetel oli Eesti ettevõtjate keskmine võlakordaja 2007. aastal 0,6. Finantsjuhtimise alases kirjanduses väidetakse, et võlakordaja suurus võiks olla kuni 0,7, millest alates on tegemist kriitilise piiriga (Kõomägi 2006, lk.125). Toetatud ettevõtjatest on seda võlakordaja väärtust ületanud toiduainete ja jookide tegevusala ettevõtjad. Arvestades keskmist müügitulu (tabel 8) on väiksematel ettevõtjatel suurem keskmine võlakoormus kui suurema müügituluga suurprojekti investeeringutoetuse saajatel.

**Tabel 11.** Võlakordaja tegevusalade lõikes

Tegevusala	Võlakordaja aastal 2007	
	Suurprojekt	Väikeprojekt
Põllumajandus	0,45	0,44
Toiduainete ja jookide tootmine	0,71	0,75
Muu töötlev tööstus (sh käsitöö)	0,53	0,56
Hulgi- ja jaekaubandus	0,39	0,46
Majutus ja toitlustamine	0,62	0,55
Muu	0,38	0,44
Tegevusalad kokku	0,45	0,50

## Kokkuvõte

Eesti maaelu arengukava 2007-2013 meetme 3.1 kahes esimeses taotlusvoorus oli toetuse taotlejaid kokku 473. Toetust sai 332 ettevõtjat, kelle poolt esitatud taotlustest 306 klassifitseerus väikeprojektide ja 38 suurprojektide kategooriasse. 12 ettevõtjat sai toetust nii väike- kui ka suurprojekti teostamiseks. Suurprojekti toetuse saajate hulgas oli seega 31,6% väikeprojektide taotlusvoorus toetuse saanud ettevõtjaid. Võrreldes toetuse saajate arvu meetme planeeritava sihttasemega 2013. aastaks, siis kahe taotlusvooriga on täidetud ligikaudu  $\frac{1}{3}$  eesmärgist ning ühtlasi on toetus määratud 38,8% ulatuses eelarvest.

Meetme 3.1 väikeprojekti toetuse saajate senised domineerivad põhitegevusalad olid majutus (10,8%), üheaastaste põllukultuuride kasvatus (9,1%) ja segapõllumajandus (8,5%). Suurprojekti toetuse saajate poolt olid enim esindatud järgmised põhitegevusalad: üheaastaste põllukultuuride kasvatus (7,9%), segapõllumajandus (7,9%), puidust toodete tootmine (7,9%) ja muu spetsialiseeritud hulгимүүк (7,9%). Põhitegevusalade analüüsi tulemusena saab järeldada, et meetme raames taotlesid ja said toetuse 89 erineva põhitegevusalaga ettevõtjat. Põhitegevusala analüüsi raskendas asjaolu, et tegevusalad EMTAK 2008 koodi kolmanda taseme järgi jaotusid väga väikesteks gruppideks. Samas oli vajalik tagada piisav detailsus.

Arvestades tertsiaarsektori domineerimist meetme 3.1 taotlejaskonnas võib positiivseks tulemuseks hinnata, et toetuse saajate hulgas oli 17,4% põllumajanduse tegevusala ettevõtjaid. Põllumajandustootmise mitmekesistamine on meetme eesmärk. Meetme 3.1 toetuse saajatest kahel kolmandikul kuulus põhitegevusala sekundaar- ja tertsiaarsektorisse ja veerandil primaarsektorisse. Sekundaarsektori osakaal toetuse saajate põhitegevusalana, kuhu kuulub töötlev tööstus, oli 14,5%. Seega sektoraalse jaotuse alusel saab hinnata meetme põhieesmärkide täitmist heaks.

Tulenevalt 3.1 meetme eripärast oli toetuse taotlejatel võimalik taotleda toetust lisaks oma põhitegevusalale määramata hulgale kõrvaltegevusaladele. Esimese kõrvaltegevusalana esines toetuse taotlemisel 54 ja toetuse saamisel 51 erinevat tegevusala, mis moodustas vastavalt 28,9% ja 27,3% meetme määruses lubatud toetatavatest tegevusaladest. 37,3% väikeprojekti toetuse saaja investeeringuobjekt oli seotud majutusega. 18,4% suurprojekti toetuse saaja investeeringuobjekt oli seotud puidust toodete tootmisega. Esimeseks kõrvaltegevusalaks märkis 61 ettevõtjat (17,7% toetuse saajatest) oma senise põhitegevusala. Seega meetmest toetuse saajad mitmekesistavad oma põhitegevusalasid täiendavate tegevusaladega. Samas avaldus, et sekundaarsektorisse kuuluvatest meetme 3.1 määruses lubatud tegevusaladest oli alaesindatud toiduainete tootmisega seotud tegevusalad (v. a liha, õli tootmine ning puuvilja ja köögivilja töötlemine ja säilitamine, mis olid esindatud), kordagi ei esinenud rõiva-, ravimite, paberi-, muude keemiatoodete (liim, lõhkeaine, eeterlikud õlid vms), metalli-, elektriseadmete, mootorsõidukite, haagiste ja muude transpordivahendite tootmist, nahatöötlemist ja trükindust. Tertsiaarsektorisse kuuluvatest tegevusaladest ei esinenud kordagi kirjastamist, telekommunikatsiooni (sh traadita sideteenus), veterinaariat, kunsti, raamatukogude, arhiivide ja

muuseumide tegevust, sotsiaalhoolekande valdkonda jäävaid tegevusi (ilma majutuseta) ja kodumajapidamiste kui tööandjate tegevust.

Analüüsi tulemused näitasid, et kõrvaltegevusalade hulgas domineeris eelkõige tertsiaarsektor, kuid sekundaarsektorisse kuuluvate tegevusalade osatähtsus oli toetuse saajate hulgas 24,4%. Miks toetuse taotlejatel ja saajatel oli tertsiaarsektor põhi- ja kõrvaltegevusalana ülesindatud, vajab täiendavat uurimist. Tuleb silmas pidada ka seda, et ühelt poolt põllumajanduse osakaal ettevõtluses langeb, mille käigus vabaneb tööjõudu ning teiselt poolt on sekundaar- ja tertsiaarsektoril suurem potentsiaal uute töökohtade loomisel. Küll aga avaldaks maapiirkonna arengule positiivset mõju sekundaarsektori suurem osakaal. Töötlev tööstus saab pakkuda nii kvalifitseeritud töökohti kui ka lihttööd. Sekundaarsektori osatähtsus toetuse taotlejate ja saajate hulgas võiks seega olla suurem.

Lubatud investeeringuobjekti tegevusvaldkondade hulka, mille kohta sai toetust taotleda, võib hinnata piisavaks järgmistel põhjustel:

- taotlejad said heakskiidu 51 erineva investeeringuobjekti tegevusvaldkonna kohta, mis moodustab 27,3% meetme määruses lubatud tegevusvaldkondadest;
- 2008. aastal toimunud taotlusvoorudes oli taotletud rahasumma oluliselt suurem kui taotlusvooru eelarve, mis tagas konkurentsi taotletavate tegevusalade vahel.

Toetatud suurprojekti investeeringutest on hoonete ehitamiseks või parendamiseks planeeritud 78,3 miljonit krooni ehk 48,3% investeeringutest. Toetatud väikeprojekti investeeringutest moodustavad hoonete ehitamiseks või parendamiseks planeeritud investeeringud 67,9% (401,2 miljonit krooni). Töötleva tööstuse tegevusalal on nii väike- kui ka suurprojektide puhul ülekaalus masinate ja seadmete ostmise ning paigaldamise investeeringud. Toetuse summa moodustab toetatavast investeeringust suurprojektide puhul keskmiselt 46% ja väikeprojektide puhul keskmiselt 52%. Analüüsi tulemused kajastavad eelkõige toetuse saajate vajadusi 2008. aastal.

Käesolevas uuringus käsitletud majandusnäitajad ja finantsuhtarvud iseloomustavad toetuse saajate lähteolukorda, kuna analüüsiti ettevõtjate taotluse esitamise aastale eelnenud majandusaasta andmeid. Toetuse mõju veel hinnata ei saa. Brutolisandväärtuse analüüsimisel ilmnas, et toetuse saajate BLV kasv oli kõrge, olles vastavalt 25% suurprojektide ja 77,4% väikeprojektide grupis aasta kohta. Eesti keskmine BLV muutus oli aastatel 2006–2007 põllumajanduse tegevusalal 6,1% ja kõigi tegevusalade keskmine 15,1%. Seega saab lugeda toetuse saajaid arenevateks ettevõtjateks.

Suur- ja väikeprojektide esimese ja teise suurusgrupi puhul ületas kavandatud investeering märgatavalt 2007. aasta keskmist müügitulu (kordaja 1,2-15,9). Väikeprojekti toetuse saajate keskmine 2007. aasta müügitulu oli suurem kui kavandatud investeering keskmiselt (suhtarv 0,8). Analüüsides investeeringu ja põhivara suhet, ilmnas oluline erinevus suur- ja väikeprojektide grupe võrreldes. Suurprojektide puhul on investeeringu suuruse ja põhivara keskmine suhtarv 2,4, väikeprojektidel 0,7. See tähendab, et väikeprojekti toetuse saajad ei investeerid üldjuhul rohkem kui  $\frac{3}{4}$  olemasoleva põhivara väärtusest. Suurprojekti toetuse saajad aga suurendavad keskmiselt olemasolevat põhivara 2,4 korda.

Toetuse saajate koguvarade keskmine käibekordaja oli valdavalt madalam Eesti keskmisest näitajast. Koguvarade käibekordaja näitab, kui tõhusalt kasutas ettevõtja oma vara müügitulu saamiseks. Madalam koguvarade käibekordaja oli eriti märgatav kaubanduse, majutuse ja toitlustamise tegevusalal tegutsevate toetatud ettevõtjate puhul. Madalam koguvarade käibesagedus on iseloomulik maapiirkonnas tegutsevatele kaubanduse, majutuse ja toitlustamise tegevusala ettevõtjatele.

Väikeprojektide toetuse saajate analüüsimisel ilmnis, et paljud neist on seni majandanud võõrkapitalita. Suur- ja väikeprojekti toetuse saajate keskmine võlakordaja väärtus 0,45-0,5 võimaldab toetuse sihipärase kasutamise korral tagada ettevõtja maksejõulisuse, kuigi majanduslikult suureneva riski tingimustes on keeruline majandada. Suurprojekti toetuse saajate keskmine lühiajaliste kohustuste kattekordaja on 1,61 ja väikeprojekti toetuse saajate keskmine kordaja 1,95, mis on kõrgem Eesti keskmisest (1,46), näidates seega head taset.

Kokkuvõtvalt saab järeldada, et kehtestatud nõuded meede 3.1 toetuse taotlejatele on asjakohased ja piisavad. Toetuse taotlemise tingimused on kooskõlas maamajanduse mitmekesistamise eesmärgiga ning toetuse saajaid võib pidada majandustegevuse mitmekesistajateks ja uute väljakutsete otsijateks maapiirkondades.

## Ettepanekud ja soovitused

Esitatud analüüsi alusel soovitame meetme edasisel rakendamisel kaaluda järgmist:

1. Pidades silmas meetme eesmärki ja toetatavate tegevusalade laia ulatust ja võimalusi, soovitame seda avalikkusele rohkem ka propageerida. Tegevusalasid ja -suundasid soovitame suunata täiendava nõustamisega. Maamajanduse mitmekesistamiseks määratud investeeringute koondumine ühele ja samale tegevusalale võib kahjustada ettevõtjate jätkusuutlikust, kuna ei suudeta leida kliente ja tagada piisavat müügitulu.
2. Soovitame suunata meetme vahendeid sekundaarsektori arendamiseks, mis tagaks kõrgema lisandväärtuse ja suuremad sissetulekud.
3. Seoses Eesti elanikkonna vananemisega soovitame tulevikus meetme 3.1 vahendeid suunata enam eraettevõtjate poolt loodavate sotsiaalhoolekandeteenuse osutamise toetamiseks.
4. Soovitame säilitada senised abikõlblikkuse kriteeriumid meetme 3.1 rakendamisel.



## Kasutatud allikad

**Kõomägi, M.** 2006. Ärirahandus. Tartu, lk. 125.

**Tearu, A., Krumm, E.** 2005. Ettevõtte finantsjuhtimine. Tallinn

**Põllumajandusministri 12.03.2008. a määrus nr 20** “Maapiirkonnas majandustegevuse mitmekesistamise investeeringutoetuse saamise nõuded, toetuse taotlemise ja taotluse menetlemise täpsem kord“.

[www.agri.ee/mak](http://www.agri.ee/mak)

[www.rik.ee/ematk](http://www.rik.ee/ematk)

[www.stat.ee](http://www.stat.ee)

## Lisa 1. Toetuse saajate esimene kõrvaltegevusala (toetatava investeringu tegevusala) väike- ja suurprojektide lõikes

Jrk nr	EMTAK 2008 kood	Nimetus	Projekti tüüp		Kokku
			Väike- projekt	Suur- projekt	
1	552	Puhkuse- ja muu lühiajaline majutus	66	3	69
2	55	Majutus	27	0	27
3	551	Hotellid ja muu sarnane majutus	21	4	25
4	162	Puidust, korgist, õlest ja punumismaterjalist toodete tootmine	12	7	19
5	932	Lõbustus- ja vaba aja tegevused	17	2	19
6	161	Puidu saagimine ja hõõveldamine	14	2	16
7	016	Põllumajandust abistavad tegevusalad ja saagikoristusjärgsed tegevused	10	0	10
8	452	Mootorsõidukite hooldus ja remont	9	1	10
9	813	Maastiku hooldus ja korrashoid	7	1	8
10	022(02202)*	Küttepuude tootmine	7	0	7
11	201	Põhikemikaalide, väetise ja lämmastikuühendite tootmine; plasti ja sünteeskautšuki tootmine algkujul	7	0	7
12	960	Muu teenindus	7	0	7
13	331	Metalltoodete, masinate ja seadmete remont	5	1	6
14	553	Laagriplatsid, vagunelamute ja haagissuvilate parkimisplatsid	4	1	5
15	139	Muu tekstiilitootmine	4	0	4
16	222	Plasttoodete tootmine	2	2	4
17	256	Metallitöötlus ja metallpindade katmine; mehaaniline metallitöötlus	2	2	4
18	251	Metallkonstruktsioonide tootmine	3	0	3
19	310	Mööblitootmine	2	1	3
20	561	Restoranid ja liikuvad toitlustuskohad	2	1	3
21	931	Sportitegevus	1	2	3
22	103	Puu- ja kõõgivilja töötlemine ja säilitamine	2	0	2
23	110	Joogitootmine	1	1	2
24	203	Värvide, lakkide ja muude viimistlusvahendite ning trükivärvide ja mastiksrite tootmine	1	1	2
25	237	Kivilõikamine, -vormimine ja -viimistlus	1	1	2
26	259	Muude metalltoodete tootmine	2	0	2
27	351	Elektrienergia tootmine, ülekanne ja jaotus	2	0	2
28	471	Jaemüük spetsialiseerimata kauplustes	2	0	2
29	477	Muude kaupade jaemüük spetsialiseeritud kauplustes	2	0	2
30	521	Laondus	2	0	2
31	562	Toitlustamine üritustel jm toitlustamine	2	0	2
32	952	Tarbeesemete ja kodutarvete parandus	2	0	2
33	101	Liha töötlemine ja säilitamine ning lihatoodete tootmine	0	1	1
34	104	Taimse ja loomse õli ja rasva tootmine	0	1	1
35	192	Puhastatud naftatoodete tootmine	1	0	1

36	204	Seebi, pesemis-, puhastus- ja poleervahendite, parfüümide ja tualetitarvete tootmine	1	0	1
37	23	Muude mittemetalsetest mineraalidest toodete tootmine	1	0	1
38	282	Muude üldmasinate tootmine	1	0	1
39	329	Mujal liigitamata tootmine	0	1	1
40	33	Masinate ja seadmete remont ja paigaldus	1	0	1
41	352	Gaasitootmine; gaaskütuste jaotus magistraalvõrkude kaudu	0	1	1
42	353	Auru ja konditsioneeritud õhuga varustamine	1	0	1
43	451	Mootorsõidukite müük	1	0	1
44	454	Mootorrataste, nende osade ja lisaseadmete müük, hooldus ja remont	1	0	1
45	461	Hulgimüük vahendustasu või lepingute alusel	1	0	1
46	467	Muu spetsialiseeritud hulgimüük	1	0	1
47	478	Jaemüük kioskites ja turgudel	1	0	1
48	56	Toidu ja joogi serveerimine	1	0	1
49	855	Muu koolitus	1	0	1
50	873	Vanurite ja puuetega inimeste hoolekandeesutuste tegevus	1	0	1
51	910	Raamatukogude, arhiivide, muuseumide ja muude kultuuriasutuste tegevus	1	0	1
52	0	Määramata	43	1	44
		Kokku	306	38	344

\*Kolmekohalise koodina ei ole tegevus tervikuna lubatud, erandina on lubatud viiekohalise koodi all olev tegevusala