

PRIORITEET 2: PÕLLUMAJANDUSE KONKURENTSIVÕIME JA PÕLLUMAJANDUSETTEVÕTETE ELUJÕULISUS

SISUKORD

1. PRIORITEEDI SELGITUS	1
2. PÕLLUMAJANDUSE RESTRUKTUREERIMINE	1
2.1 Põllumajandusliku ettevõtluse positsioon majanduses	1
2.2 Põllumajandusliku ettevõtluse jätkusuutlikkus aastatel 2005–2010	2
2.3 Põllumajandustoodangu struktuur	3
2.4 Loomade heaolu	6
2.5 Metsandus	7
2.6 Maaparandus	9
2.7 Põllumajandustootjate konkurentsivõime	10
2.8 Väiketootjate majanduslik seis ja toetuste mõju 2005-2009 aastal	15
3. PÕLVKONDADEVAHETUS PÕLLUMAJANDUSSEKTORIS	20

1. PRIORITEEDI SELGITUS

Kogu põllumajanduse konkurentsivõime ja põllumajandusettevõtete elujõulisuse edendamine, põhitähelepanuga järgmistel valdkondadel:

- (a) Struktuursete probleemidega põllumajandusettevõtete restruktureerimisele kaasaaitamine, peamiselt vähese turul osalemisega põllumajandusettevõtete, teatud sektorite turule orienteeritud põllumajandusettevõtete ning mitmekesistamist vajavate põllumajandusettevõtete osas
- (b) Põlvkondade vahetusele kaasaaitamine põllumajandussektoris

2. PÕLLUMAJANDUSE RESTRUKTUREERIMINE

2.1 Põllumajandusliku ettevõtluse positsioon majanduses

Põllumajanduse osatähtsus Eesti majandustegevusalade loodud lisandväärtuses on viimastel aastatel pidevalt vähenenud, moodustades 2009. aastal 1,5% ja 2010. aasta andmetel suurenes uuesti 2%-ni. Ka põllumajanduse tööhõive on vähenenud, kuid 2009. aastal erandlikult suurenes 1,2% võrra, kui hõivatute arv tervikuna majanduskriisi tingimustes vähenes. Samas põllumajanduse keskmine brutokuupalk on aastatel 2008-2011 püsivalt moodustanud vähemalt $\frac{3}{4}$ Eesti keskmisest palgast. See näitab põllumajanduse suutlikkust konkureerida teiste tegevusaladega.

Tabel 1. Põllumajanduse osatähtsus lisandväärtuses ja tööhõives 2005-2010

	2005	2006	2007	2008	2009	2010
Põllumajanduse ja jahinduse lisandväärtus jooksevhindades (mln krooni)	3357	3746	4661	3643	2786	3900
<i>Osatähtsus lisandväärtuses (%)</i>	2,2	2,0	2,2	1,6	1,5	2,0
Hõivatud põllumajanduses ja jahinduses (tuh)	22,6	22,6	20,4	17,2	17,4	17,2
<i>Osatähtsus tööhõives (%)</i>	3,7	3,5	3,1	2,6	2,9	3,0
Keskmine brutokuupalk põllumajanduses, kr	5626	6808	8609	9938	9957	10 280
<i>Palk tegevusalade keskmisest, %</i>	69,7	72,4	75,9	77,0	76,1	78,2

Allikas: Statistikaamet

Põllumajanduse majandusliku arvestuse kohaselt oli põllumajanduse majandusharu toodangu väärtus 2010. aastal 9,9 miljardit krooni, mis on 17% suurem kui 2005. aastal (8,5 miljardit krooni). Aastatel 2007-2008 oli toodangu väärtus üle 10 miljardi krooni.

2.2 Põllumajandusliku ettevõtluse jätkusuutlikkus aastatel 2005–2010

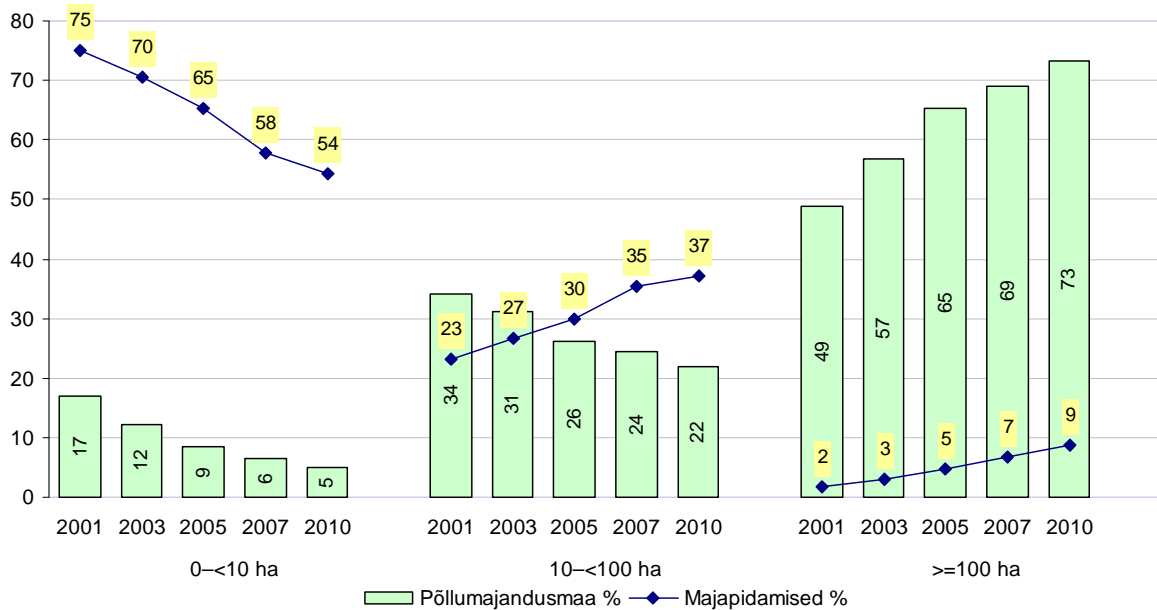
Statistikaameti andmetel¹ on põllumajanduslike majapidamiste arv, kus oli kasutusel vähemalt 1 ha põllumajandusmaad või kus toodeti põllumajandussaadusi peamiselt müügiks, vähenenud aastatel 2005-2010 29% ehk 27 747-lt põllumajanduslikult majapidamiselt 2005. aastal 19 700-le 2010. aastaks. Äriregistris oli 2011. aastal 1. jaanuari seisuga registreeritud 16 364 põllumajandus-, jahindus- ja metsamajandusettevõtet, sh füüsilisest isikust ettevõtjaid 12 307 (75%), juriidilisi isikuid 3 769, mittetulundusühistuid 285 ja sihtasutusi 3.

2007. aasta struktuuriuuringu andmetel oli Eestis nõ professionaalseid ettevõtjaid (majandusliku suuruse alampiir vähemalt 2 ESU) 7 301, kes põhilise osa oma sissetulekutest said põllumajanduslikust tootmisest. Tootmistüüpidest tegeles 39,4% ettevõtetest taimekasvatusega, 26,6% piimatootmisega, 19% segatootmisega ning ülejäänud 15% aianduse, püsilikultuuride, loomakasvatuse ning sea- ja linnukasvatusega.

Kuigi vaadeldud perioodil on majapidamiste arv vähenenud 29%, on kogu põllumajandusmaa kasutus samal ajal suurenenud 13%. Sellise muutuse tulemusel on keskmise majapidamise maakasutus suurenenud 2005. aasta 29,9 hektarilt 2010. aastal 47,6 hektarile ehk 59%. Kui vaadata majapidamiste arvu ja nende maakasutust erinevates suurusklassides ha arvu alusel, siis ilmneb, et Eesti põllumajanduse majapidamiste struktuur on väga äärmuslik – kuni 10 ha suuruse maakasutustega majapidamisi on üle poole (54%) ja nad kasutavad ainult 5% kogu põllumajandusmaast. Samal ajal üle 100 ha suurusega majapidamisi on ligi kümnendik (9%) ja nad kasutavad 73% kogu põllumajandusmaast. Seega toimub Eestis suhteliselt kiire põllumajanduse kontsentreerumine suurematesse majapidamistesse. Põllumajandusliku majapidamise keskmise suuruse järgi on Eesti ühes grupis selliste EL liikmesriikidega nagu Saksamaa, Prantsusmaa ja Suurbritannia. Keskmiselt kõige suuremad majapidamised on Tšehhis ja Taanis.

¹ Statistikaameti 2005. a struktuuriuuringu ja 2010. aasta põllumajandusloenduse (17.12.2010) andmetel

Joonis 1. Põllumajanduslikud majapidamised ja nende põllumajandusmaa kasutus erinevates põllumajandusmaa suurusklassides aastatel 2001-2010, %

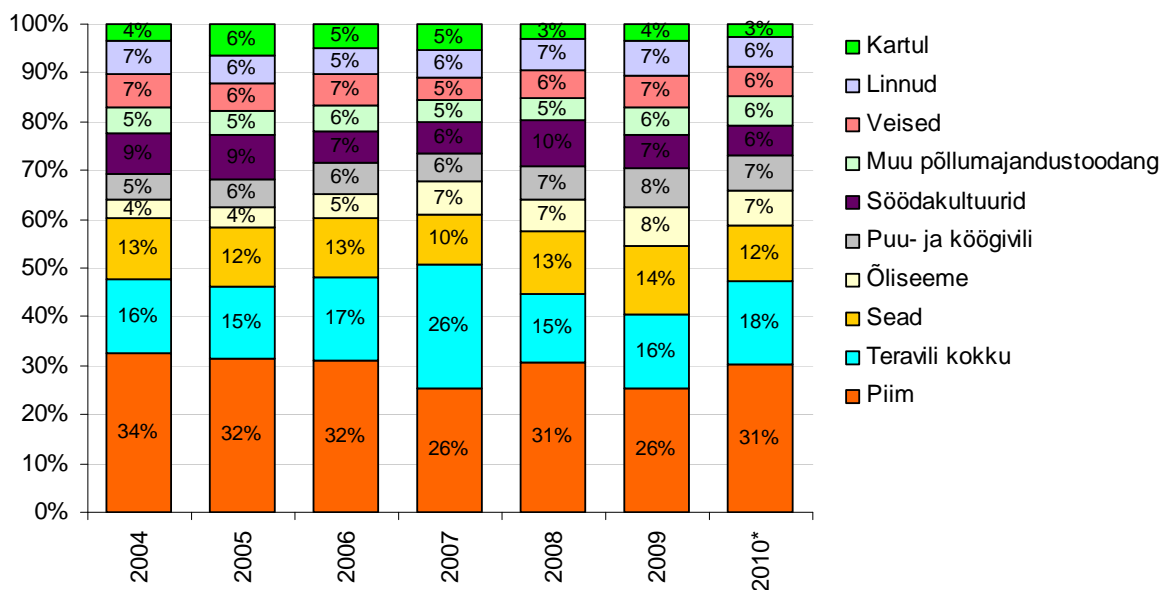


Allikas: Statistikaamet

2.3 Põllumajandustoodangu struktuur

Läbi aegade on Eesti põllumajanduse kõige olulisem toodang olnud piim, mis ka pärast EL-ga liitumise perioodi on moodustanud kogu põllumajandustoodangust kolmandiku. Piimatootmine ja teraviljakasvatuse kokku moodustavad poole Eesti põllumajandustoodangust, mille struktuuris aastatel 2005-2010 väga olulisi muutusi toimunud ei ole, siiski on märgata tehniliste kultuuride osatähtsuse suurenemist ja kartuli osatähtsuse vähenemist.

Joonis 2. Põllumajandussaaduste toodangu väärtuse struktuur aastatel 2005-2010



Allikas: SA, PM * esialgne hinnang (29.11.2010)

Mahepõllumajandussaaduste tootmisega tegelevate ettevõtete arv ja mahepõllumajandusliku maa suurus on viimastel aastatel pidevalt suurenenud. Kui 2005. aastal tegeles Eestis mahepõllumajandussaaduste tootmisega 1013 ettevõtet, kelle kasutuses oli 59 742 ha mahepõllumajandusmaad, siis 2010. aastal oli ettevõtete arv 1356 (kasv 33,9%) ja mahepõllumajandusmaad 121 815 ha (kasv 103,9%). Mahepõllumajandusmaa koos üleminekuajal oleva maaga moodustab ligi 13% Eestis kasutatavast põllumajandusmaast.

Taimikasvatus. Põllukultuuride kasvatamisega tegelevaid majapidamisi oli 2005. aastal 21 901 ja nende arv on 2007. aastal vähenenud 24%. Kõige enam on vähenenud majapidamiste arv, kus kasvatakse katmikköögivilja (47%). Samal ajal on suurenenud majapidamiste arv, kus kasvatakse tehnilisi kultuure (39%) ja kaunvilja (30%). Kui 2005. aasta struktuuriuuringu andmetel oli Eestis 10 417 teraviljakasvatajat, siis 2007. aastal oli neid 7967. Üha enam koondub teraviljakasvatus suurematesse majapidamistesse – 2007. aastal moodustasid 8% teraviljakasvatajatest majapidamised, kus teravilja kasvupind ületas 100 ha ning nende majapidamised moodustasid 71% teravilja kasvupinnast. Alla 10 ha kasvupinnaga teraviljakasvatusega tegelevate majapidamiste arv moodustab koguni 65%, kuid nende kasutatav kasvupind moodustab ainult 5% kogu teravilja kasvupinnast.

2010. aasta põllukultuuride kasvupind Eestis oli Statistikaameti andmetel 602 tuhat ha, mis on võrreldes 2005. aastaga 7,4% suurem. Viimase kuue aasta jooksul on põllukultuuride kasvupind püsinud vahemikus 539-602 tuh ha. Teravilja kasvupind oli 2010. a 275,3 tuh ha, mis on 2,4% vähem kui 2005. a, kuigi aastatel 2008-2009 oli teravilja kasvupind üle 300 tuh ha.

Tabel 2. Põllukultuuride kasvupind aastatel 2005 – 2010 (tuhat ha)

	2005	2006	2007	2008	2009	2010	Muutus 2010/2005, %
Põllukultuuride kasvupind kokku	560,7	539	579,6	577,4	566,6	602	7,4
Teravili	282,1	280,3	292,3	309,3	316,4	275,3	-2,4
Kaunvili	4,4	4,6	5,7	4,8	4,9	7,3	65,9
Tehnilised kultuurid	47,1	62,9	74,7	78,5	83,4	99,3	110,8
Köögivilja	3	2,8	2,8	2,4	2,8	2,8	-6,7
Kartul	14	11,5	11,1	8,7	9,1	9,4	-32,8
Söödajuurvili	0,2	0,1	0,2	0,1	0,1	0,1	-50,0
Ühe- ja mitmeaastased söödakultuurid	206,9	173	187,7	168,8	146	204,5	-1,2
Söödakultuuride seemnekasvatus	3,1	3,8	5,1	4,8	3,9	3,3	6,4

Allikas: Statistikaamet

Mahepõllumajanduslikku taimikasvatust iseloomustab rohumaade suur osatähtsus (ligi 80% mahepõllumajandusmaast). Teravilja kasvatas 2010. aastal 612 ettevõtet 19 269 hektaril. Teravilja pind on viie aastaga (võrreldes 2005. a) suurenenud 2,8 korda. 2009. aastal toodeti üleminekuaja läbinud maal kokku üle 17 000 tonni teravilja, mis moodustas ca 2% teravilja kogusaagist. Maheköögiviljakasvatus on 2010. aastal võrreldes 2005. aastaga küll laienenud (2005. a 48,7 ha, 2010. a 103 ha), kuid praegune kvaliteetse toodangu maht ja valik

nõudlust rahuldada ei suuda. Oma osa etendavad siin maheköögivilja väike saagikus ja rohke käsitsitöö vajadus.

Loomakasvatus. Loomakasvatusega tegeles 2005. aastal 18 417 majapidamist, kellest 2007. aastaks oli loomakasvatusest loobunud 25% ehk jätkuvalt tegeles loomakasvatusega 13 793 majapidamist. Kõige enam ehk üle kolmandiku oli majapidamisi, mis loobusid või lõpetasid tegevuse küüliku- (40%), sea- (39%), piimakarja- (34%) ja kodulinnukasvatus (33%).

Loomakasvatustes on aastatel 2005-2010 veiste, sh piimalehmade arv pidevalt vähenenud. Sigade arv on idaturu nõudlusest tulenevalt viimastel aastatel vähesel määral suurenenud. Lammaste ning kitsede arv on pidevalt suurenenud (62% võrreldes 2005. a), mille põhjuseks on erinevate toetuste maksmine. Lindude arvu osas toimus 2005-2007. aastatel langus, mille üheks põhjuseks haiguspuhangud. Kolmel viimasel aastal on lindude arv aga jõudsalt kasvanud ja ületanud 2005. a taseme.

Tabel 3. Loomade ja lindude arv seisuga 31. detsember (tuhandetes)

	2005	2006	2007	2008	2009	2010	Muutus 2010/2005, %
Veised	249,5	244,8	240,5	237,9	234,7	236,3	-5,3
..piimalehmad	112,8	108,4	103	100,4	96,7	95,5	-15,3
Sead	346,5	345,8	379	364,9	365,1	371,7	7,3
Lambad ja kitsed	52,4	66	76,4	81,8	80,4	82,7	57,8
Linnud	1878,7	1638,7	1477,6	1757,3	1792,2	2046,4	8,9

Allikas: Statistikaamet

Piimatootmises on vähenenud piimalehmadega majapidamiste arv. Kui 2005. aastal peeti 9 210 majapidamises piimalehmi, siis 2007. a oli selliseid majapidamisi 6 121. Ligi pool piimakarjast peeti 2007. aastal majapidamistes, kus oli rohkem kui 300 piimalehma. 1-50 piimalehmadega majapidamiste osatähtsus on langenud 26%-lt (2005. aastal) 21%-ni (2007. aastal). Kuigi lehmade arv on viimastel aastatel veidi vähenenud, on piima kogutoodang tänu lehmade keskmisele produktiivsuse tõusule pidevalt suurenenud. Kui 2005. a toodeti 670,4 tuhat tonni piima ja keskmine piimatoodang lehma kohta oli 5 886 kg, siis 2010. a oli piimatoodang tõusnud 675,7 tuhande tonnini ja keskmine piimatoodang lehma kohta 6 977 kg-ni. Kokkuostetava piima osatähtsus kogu Eestis toodetud piimast moodustas 2010. a 91,9%.

Seakasvatustes on sigade arv suurenenud, kuid sigu kasvatavate majapidamiste arv vähenenud 2005. aasta 4 707 majapidamiselt 2007. aasta 2 888 majapidamiseni. Samas on keskmine sigade arv majapidamise kohta suurenenud 75 sealt 2005. aastal 128 seani 2007. aastal. Enamik sigadest (80%) kasvatatakse majapidamistes, kus on 2000 või rohkem siga.

Lihaveisekasvatustes on lihaveiseid kasvatavate majapidamiste arv pidevalt suurenenud. Kui 2005. aastal peeti PRIA põllumajandusloomade registri andmetel lihatõugu lehma 612 majapidamises, siis 2010. aastal 1108 majapidamises. Suurenenud on ka lihatõugu veiste üldarv, 2010. aastal oli loomade registris 39 214 lihatõugu ja lihatõu ristanud veist.

Lamba ja kitsekasvatustes on lammaste arv oluliselt suurenenud, kuid lambaid pidavate majapidamiste arv vähenenud. 2005. aastal peeti lambaid 3 185 majapidamises, 2007. aastal 2 470 majapidamises. Ligi pooled lammastest kasvatatakse üle 100-pealistes karjades.

Vähenenud on kitsi pidavate majapidamiste ja ka kitse arv. Kui 2005. aastal oli 1 164 majapidamist, kus peeti 5 132 kitse, siis 2007. aastal oli 823 majapidamist, kus peeti 4 359 kitse.

Linnukasvatustes on majapidamiste arv viimastel aastatel samuti vähenenud. 2005. aasta 12 511-lt, 2007. aasta 8 322 majapidamisele.

Kuigi loomakasvatusega tegelevate majapidamiste arv on vähenenud, on lihatoodang samal ajal suurenenud. See on peamiselt tingitud linnuliha toodangu kasvust. Viimasel paaril aastal on suurenenud ka lambaliha tootmine, kuid mahud on püsivad endiselt väikesed. Statistikaameti andmetel toodeti 2010. aastal Eestis kokku 75 410 tonni liha, millest 61% moodustas sealih, 17% veiseliha, 21% linnuliha ning 1% lamba- ja kitseliha. 2010. aastal toodeti 1 elaniku kohta 56 kg liha. Vaatamata kogu lihatoodangu kasvule ei ole siseturu vajadused kaetud. Kodumaine lihatoodang kattis viimati siseturu vajaduse 1993. aastal.

Maheloomakasvatusega tegeles 2010. aastal ligi kaks kolmandikku mahetootjatest (847 tootjat). Kasvatatakse eelkõige lambaid (42 429 looma) ja veiseid (25 144). Viimastel aastatel on laienenud lamba- ja lihavesikasvatus, teiste loomade arv on püsivad enam-vähem sama. Mahepõllumajanduslikult peeti 2010. aastal 202 ettevõttes kokku 3275 piimalehma. Mahetootjate piimakarjad on enamasti väikesed. Suurimas karjas on 307 lehma, veel kolmes karjas on üle 100 lehma. Rohkem kui 30 lehmaga karju oli kokku vaid 25. Nii piimakarja pidajate kui ka lehmade arv on viimastel aastatel vähenenud. Mitmed piimakarjakasvatajad on üle minemas lihavesikasvatusele või lõpetavad üldse loomakasvatuse. 2009. aastal toodeti kokku 10 598 tonni mahepõllumajanduslikku piima (1,6% piima kogutoodangust). Mahepõllumajanduslik seakasvatus on üsna tagasihoidlikult arenenud. Kui 2005. aastal peeti Eestis mahepõllumajanduslikult 348 siga, siis 2010. aastal on sigade arv suurenenud 1104-ni. Mahelammaste ja –kitsede arv on viimase 5 aastaga kiiresti kasvanud, jõudes 2010. a mahelammaste osas 42,5 tuhandeni ja mahekitsede osas 798-ni. Väärub märkimist, et umbes pooled kõigist Eesti lammastest peetakse mahepõllumajanduslikult. Mahepõllumajanduslikest kodulindudest moodustavad enamiku munakanad, kelle arv on kasvanud alates 2005. aastast 4097-lt kuni 8151-ni 2010. aastal.

2.4 Loomade heaolu

Tervisliku ja ohutu liha- ning piimatoodangu tagamiseks tuleb tähelepanu pöörata ka põllumajandusloomade pidamistingimustele. Vajakajäämised loomade heaolus viivad lõpuks loomade tervise halvenemise, ravimikulude kasvu ja loomade kiirema karjast väljalangemiseni, see omakorda suurendab tootja jaoks loomakasvatuse kulusid. Loomade heaolu tagamine on oluline ka tarbijale veendumaks toodangu kõrges kvaliteedis ja eetilises.

2000. aastal vastu võetud loomakaitseseadusele on järgnenud põllumajandusministri määrused, mis käsitlevad veise, vasikate, sigade, kanade, lamba ja kitse pidamistingimusi ning heaolu. Eesti on ühinenud Euroopa põllumajandusloomade kaitse konventsiooniga. Välja on töötatud kanamunade märgistussüsteem näitamaks tarbijale, mil määral on tagatud lindude heaolu ettevõttes. Loomade heaolu uurimiseks ja teavitustöö tegemiseks on Eesti Maaülikooli juurde loodud Loomade Heaolu Uurimiskeskus. 2013. aastal rakenduvad nõuetele vastavuse süsteemis ka nõuded loomade heaolule.

Kuigi loomakaitsealane seadusandlus reguleerib loomade pidamistingimuste olulisi aspekte, oleks vajalik saada parem ülevaade sellest, kuidas loomakaitsealadeid ikkagi täidetakse ja millised on peamised puudused. Vajalik on tõhustada järelvalvet, jätkata loomakaitsealase teavitustööga ning propageerida ja toetada seadusandlusest tulenevatest kõrgemate loomapidamisstandardite järgimist. Enam tuleks tähelepanu pöörata piisava allapanu olemasolule ja selle kvaliteedile, loomade lamamiskohtade suurusele, transporditingimustele, välisõhualale ning karjamaale pääsemise võimalustele.

2.5 Metsandus

Rohkem kui pool Eesti maismaast on kaetud metsaga. Kasvava metsa osakaalu poolest oleme Euroopas Soome, Rootsi, Sloveenia ja Läti järel viiendal kohal. Statistilise metsainventeerimise andmetel (SMI) on 26% Eesti metsadest hoiu ja kaitsemetsad².

Eesti metsade pindala on viimase poolsajandi jooksul kasvanud kaks ja tagavara kaks ja pool korda, suur osa juurdekasvust tuleneb endiste karjamaade ja rohumaade metsastumisest 1950–60-ndatel aastatel. Samasugune protsess käivitati ka 1990-ndate aastate alguses, mistõttu on praegu meil hulgaliselt põllu- ja rohumaadele tekkinud lehtpuunoorendikke. 2,2 miljonist hektarist metsast on SMI andmetel majandatavaid metsi ca 74%.

Suure osa Eesti metsadest moodustavad segapuistud – 30,7%-l metsadest moodustavad puistu 2 puuliiki, 33%-l 3 liiki ja 14%-l 4 liiki. Enamlevinud puuliigid Eestis on mänd, kask ja kuusk. Puuliikide osakaalu mõjutab metsavarude kasutamine ja looduslikud tingimused ning nende muutus. Viimase viie aasta jooksul on enam kasutust leidnud kuuse- ja männipuistud.

Eesti metsanduse arengukava aastani 2010 alusel märgiti optimaalseks raiemahuks 12,6 miljonit m³ aastas. Nimetatud suurusjärku raiemaht siiski kordagi ei saavutanud. Kui 2000. aastate alguses tõusis raiemaht rekordilisele kõrgusele, olles ligi 12 miljonit m³ aastas, siis alates 2003. aastast hakkas see oluliselt langema, 2009. aastal oli raiedokumentide alusel kogu raiemaht vaid 7,3 miljonit m³ ja 2010. aastal eksperthinnanguna 8–8,5 miljonit m³. Eesti metsanduse arengukavas aastani 2020 on märgitud, et Eestis on pikaajaliselt jätkusuutlik kasutada 12–15 miljonit m³ metsamaterjali aastas. Hinnanguliselt kasvab selline kogus puistu igal aastal metsa juurde.

Valgustus- ja harvendusraietega on metsaomanikul võimalik kujundada uuendusraiesse jõudva puistu koosseisu ja tõsta metsa majandamise pikaajalist tulukust. Ebapiisav valgustusraiete maht ei taga metsamajanduse pikaajalist ühtlast arengut ning puidutööstuse varustamist kvaliteetse toorainega. Valgustusraiete pindala peaks olema otseses sõltuvuses eelnevate aastate lageraiete pindalast ning seda ületama - metsa hooldatakse noorendiku eas mitu korda. Erametsas on lageraiesmike pindala hoogsalt kasvanud, olles suurim aastatel 1999–2003. Valgustusraie pindala suureneb, kuid ei ole kindlasti piisav, et tagada vajalikku hooldust kõikides noorendikes, mis eelneval raie-kõrgperioodil tekkisid.

Metsamajanduse kui majandustegevuse suurim eripära, võrreldes teiste tegevusaladega, on ülipikk tootmisprotsess, s.t metsa kasvamise aeg. Ajavahemikul 1991–2008 hukkus mitmesugustel põhjustel aastas keskmiselt 2200 ha puistuid, seega umbes 0,1%-l puistute kogupindalast. Hukkamise peamiseks põhjuseks on olnud tormikahjustused – tuuleheide ja -

² <http://www.keskkonnainfo.ee/main/index.php/et/vaeljaanded-ja-uelevaated/riiklik-metsainventeerimine-smi>

murd moodustavad umbes 40% hukkunud puistute kogupindalast. Järgnevad metsahaigused ja putukakahjustused, vastavalt 18%-l ja 14%-l hukkunud puistute pindalast. Kahjustustest on endiselt olulisel kohal ka ulukikahjustused. Laialt levinud juure- ja tüvemädanikest tingitud kahju on samuti suur. Kogu metsaressursist on erinevate kahjustajate poolt mõjutatud 403 000 ha.

Metsatulekahjude esinemissagedust arvestades jagunevad Eesti metsad suure, keskmise ja väikese tuleohuga aladeks. Enim levinud metsatulekahjude tekke põhjustaja on inimene. Metsatulekahjude ärahoidmiseks on otstarbekaim metsamajandusvõtete rakendamine ja puistute kujundamine vähem tuleohtlikeks.

Ca 80 000-le erametsaomanikule kuulub Eestis 44% metsamaast, kusjuures ligi 72 000 füüsilise isiku omandis on 34%. Kui 2008. aasta lõpuks oli maakatastrisse kantud erametsamaad 935 000 ha, siis 2010. aasta lõpuks oli vastav näitaja veidi üle 946 000 ha. Erametsaomandis oleva maa katastriüksuse metsamaa pindala suuruseks on keskmiselt 6,1 ha. Arvestades, et kinnistu keskmiseks metsamaa suuruseks on 12,4 ha, näeme, et keskmine kinnistu koosneb vähemalt kahe metsaga katastriüksusest ehk lahustükist. Erametsade killustatus ning sellest tulenev metsakasutuse planeerimatus jääb ka tulevikus erametsanduse võtmeprobleemiks. Nii moodustavad kuni 5 ha suurused erametsa lahustükid 60% metsaga katastriüksuste üldarvust, hõlmates samas vaid 22,3% erametsade pindalast.

Jätakuvalt on Eestis probleemiks, et erametsaomanikud halvasti organiseerunud. Kuigi metsaomanike katusorganisatsiooni liikmete arv on pidevalt kasvamas, on ühinenud metsaomanike hulk endiselt marginaalne, ühistulises tegevuses osaleb vaid ca 6% metsaomanikest. Samas on ühistegevusega hõlmatud 2010. a lõpu seisuga ca 28% erametsamaast, mis näitab et metsaühistutega on liitunud valdavalt erametsaomanikud, kelle omandis on keskmisest enam metsamaad.³

Metsatööstus tegeleb puidu, kui toormaterjali kogumisega (raied, materjali koondamine, ümarmaterjali müük). Puidutööstus tegeleb puidule lisandväärtuse andmisega. Puidutööstus jaguneb kolmeks tegevusvaldkonnaks – puidu töötlemine, paberi ja paberitoodete tootmine ja mööbli tootmine. Eestis tegeles 2009. aastal nimetatud tegevustega üle 2300 ettevõtte, kus töötas Statistikaameti andmetel kokku umbes 21 000 inimest. Puidutööstuse umbes 1600-st ettevõttest omab üle 85% tootmistegevust maapiirkonnas. See näitab, et metsa- ja puidutööstusettevõtted on olulised maamajanduse mitmekesistajad ja tööandjad maapiirkonna elanikele. Metsa- ja puidutööstuses töötab 5,5% kõigist erinevates majandussektorites töötavatest palgatöötajatest.

Enamik puidutööstusettevõtetest tegeleb puidutöötlemise valdkonnas (üle 60%). Paberi, paberitoodete ja mööblitootmine on kitsamad tegevusvaldkonnad, mistõttu on ka nende ettevõtete üldarv väiksem. 2009. aastal moodustasid puidu- ja metsatööstuse ettevõtetest umbes 73% mikroettevõtted, kusjuures metsatööstuse ettevõtetest on koguni üle 90% mikroettevõtted.

Puidutööstusettevõtete investeerimine põhivararasse on pärast 2006. aastat tugevalt langenud. Metsatööstusettevõtted on põhivarasse investeerinud suhteliselt stabiilselt, kergelt kasvavas trendis kuni aastani 2008. 2009. aastal on aga samuti investeerimismaht vähenenud. Põhjuseks on tõenäoliselt majandussurutis, mille tõttu on ettevõtetal raskem olnud leida oma

³ Erametsaliit

toodetele ja teenustele ostjaid ning tarbijaid. See, et Eesti puidutööstusettevõtete investeerimisvõime on langenud juba kolmel aastal järjest (2007-2009), näitab, et neil puudub vaba omakapital, mida kasutada perioodil, kui majandustegevus ei suju planeeritult. See põhjustab omakorda masinate ja seadmete vananemise ning tootearenduse kulude vähendamise, mis läbi kannatab lõpuks kogu sektori konkurentsivõime.

Perioodil 2005-2009 on olnud metsa- ja puidutööstusettevõtete poolt toodetud lisandväärtus kõrgeim 2007. aastal. 2009. aastal moodustas metsa- ja puidutööstuse ettevõtete poolt toodetud lisandväärtus kõigi Eesti ettevõtete poolt toodetud lisandväärtusest 5,6%. Kui aga hinnata ühe ettevõtte poolt keskmiselt toodetud lisandväärtust, siis ühe puidutööstusettevõtte poolt toodetud lisandväärtus oli koguni 52% kõrgem kui sama näitaja Eestis keskmiselt. Metsatööstusettevõtte poolt toodetud keskmine lisandväärtus oli 2009. a võrreldav Eestis keskmiselt ühe ettevõtte poolt toodetud lisandväärtusega, olles vaid 2% madalam.

Suurimad eksporditüübid rahalise väärtuse alusel on sae- ja hõövlmaterjal, puitmööbel, ehitusdetailid (sh. liimpuit, ukseid, aknad), puidust kokkupandavad ehitised ja ümarpuit. Peamised ekspordiriigid, kuhu metsa- ja puidutööstusettevõtted oma toodangut müüvad on Rootsi, Soome, Norra, Taani, Saksamaa ja Inglismaa⁴.

2.6 Maaparandus

Eesti paikneb kliimavööndis, kus sademete hulk ületab oluliselt auruvuse. Eesti Meteoroloogia ja Hüdroloogia Instituudi andmetel on meil sademete keskmine aastahulk 520 kuni 820 mm. Auruvuse suuruseks hinnatakse keskmiselt 360 kuni 440 mm aastas. Meie hõre looduslik hüdroloogiline võrgustik põhjustab Eesti ulatusliku soostumise, 22% maismaa pindalast. Seda eriti kunagiste kinnikasvanud järvede arvel. Kohati see protsess jätkub ka tänapäeval ja võib intensiivistuda maaparandussüsteemide tervendamiseta, mille tulemusena võib põllu- ja metsamajanduses olev maa kasutusest välja langeda.

Umbes poole (420 000 ha) põllumajandusmaa ja ligi poole tulundusliku (600 000 ha) metsamaa sihipärane kasutamine on võimalik ainult juhul, kui sellel maal tagatakse maaparandussüsteemide nõuetekohane toimimine. Korras maaparandussüsteemid loovad eelduse põllumajandusmaa kasutamiseks ja leevendavad põllumajandustootmisel kahjulikult toimivaid ilmastikunähtusi – liigseid sademeid ja põuda. Samuti aitavad investeeringud maa taristusse kaasa ettevõtte konkurentsivõime kasvule läbi tootmistõrgete vähenemise ning tootmiskindluse tõstmise. Metsakuivenduse peamiseks eesmärgiks on ligipääsu (sh. kandvate teede) loomine raske või puuduva ligipääsuga liigniisketes puistutesse ning puistute juurdekasvu parandamine juurestiku aeratsiooni- ja niiskustingimuste parandamise kaudu.

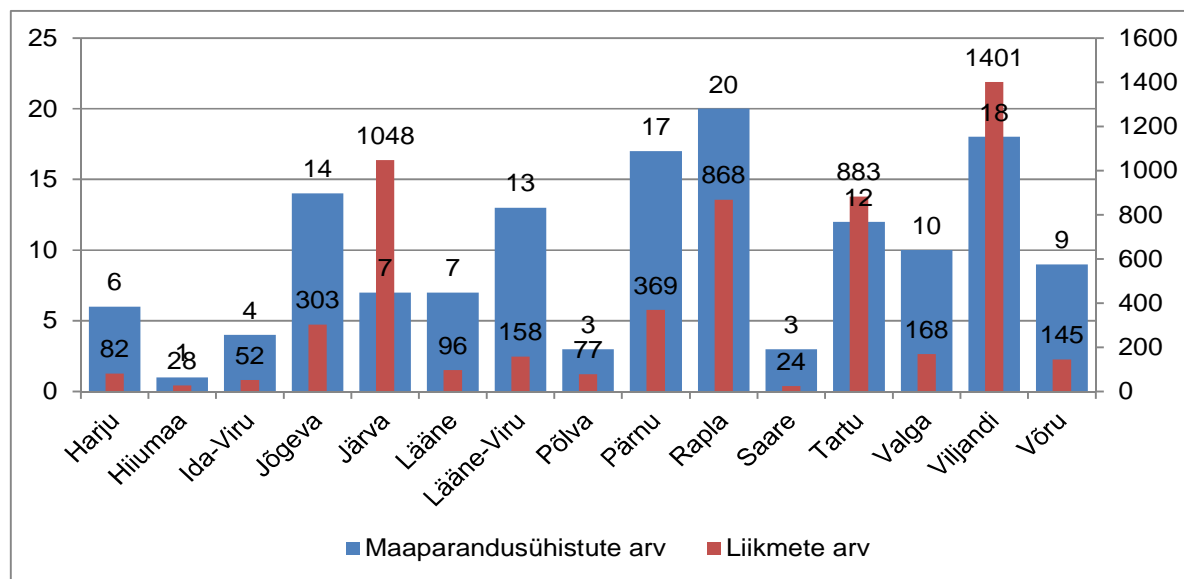
Maaparandustööde tegemine on maa kasutajale kulukas lisakohustus ja käib enamikule maaomanikest ilma toetuseta üle jõu. Enamik olemasolevatest maaparandussüsteemidest on rajatud enne 1980-ndaid aastaid suurmajandite tingimustes. Maaparandussüsteemid on valdavalt 60–400 ha suurused ja paiknevad üldjuhul mitme maaomaniku maal. Aastatel 2004-2013 makstud MAK toetuste abiga oli võimalik põllumajandusmaal rahuldada

⁴ Eesti Metsa- ja Puidutööstuse Liit, Metsa- ja puidutööstuse ning puidul põhineva toodangu eksport rahalises vääringus 2010 võrreldes 2009-ga, riigiti

maaparandussüsteemide rekonstrueerimisvajadusest umbes 15% ja uuendamise vajadusest umbes 25%.

Maaparandussüsteemide eesvoole on seega võimalik korras hoida ühistööna, paraku on maaparandusalane ühistegevus keerukas ja aeganõudev töö. Eestis oli 2009. aasta lõpu seisuga kokku 144 maaparandusühistut ning nende tegevuspiirkonnas asuvate eesvoolude pikkuseks on 1 775 km ja reguleeriva võrgu pindalaks 106 210 ha.

Joonis 3. Maaparandusühistute ja nende liikmete arv maakonniti seisuga 31.12.2009



Allikas: Põllumajandusamet

2.7 Põllumajandustootjate konkurentsivõime⁵

Tööjõu tootlikkus ja toetused. Kui hinnata põllumajandustootjate majandustulemusi netolisandväärtuse⁶ (NLV) alusel tööjõu aastaühiku⁷ kohta, siis oli see näitaja 2009. aastal 127 424 krooni, mis on võrreldes 2005. aastaga vaid 2% suurem, kuid võrreldes 2007. aasta tippasemega 39% väiksem. Võrreldes varasemate aastatega on ka toetuste osatähtsus 2009. aastal tunduvalt suurenenud, moodustades 99,5% näitaja väärtusest samas kui 2005. aastal oli see keskmiselt pool (52%).

Tootmistüüpide lõikes on olukord erinev – võrreldes 2005. aastaga vähenes näitaja taimekasvatuses (-14%) ja loomakasvatuses (-26%), samas kui võrrelda 2007. aastaga, suurenes see püsiluultuuride, looma- ning sea- ja linnukasvatuses ehk neid sektoreid mõjutas majanduskriis kõige vähem. Ilma toetusteta jäi see aga taime- ja loomakasvatuse ning segatootmise ettevõtetes 2009. aastal negatiivseks.

Viimase viie aasta võrdluses oli 2009. aasta näitaja väärtus ilma toetusteta kõige madalam ning koos toetustega on see 2005.-2006. aasta tasemel. Seega on toetused põllumajandustootjatele ja ressursside kasutamise efektiivsuse suurendamine aidanud 2009.

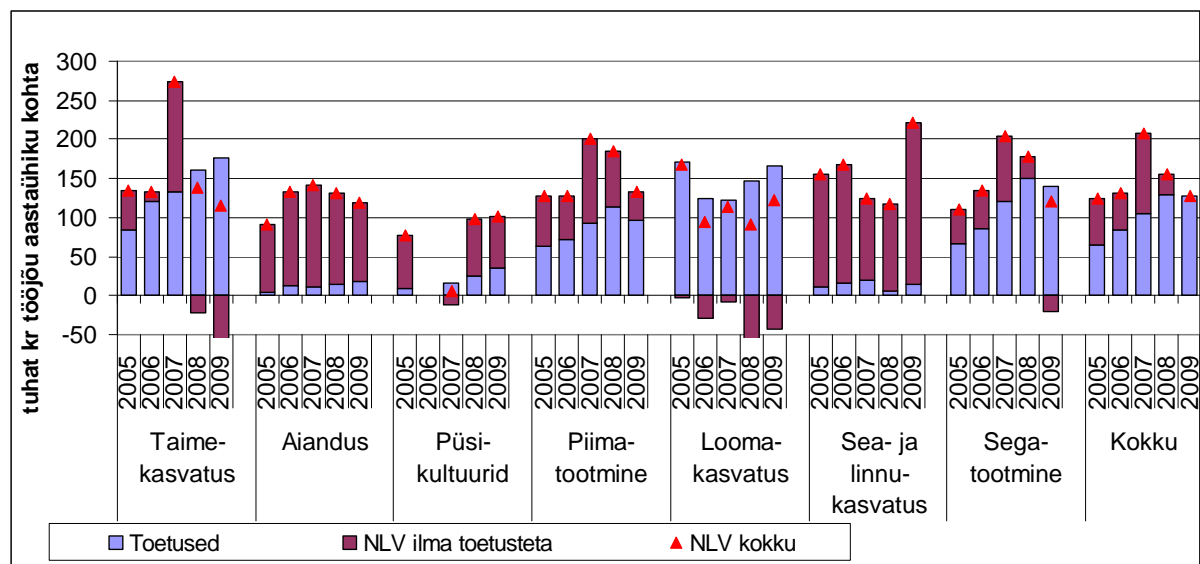
⁵ FADN andmetel (Põllumajandusliku raamatupidamise andmebaas), Maamajanduse Infokeskus

⁶ Netolisandväärtus = kogutoodang – vahetarbimine + toetused (v.a investeeringutoetused) – maksud – kulum

⁷ Tööjõu üks aastaühik = 2 200 töötundi

aasta majanduslanguse tingimustes NLV tööjõu aastaihiku kohta säilitada kõrgemal tasemel, kui see oli 2005. aastal.

Joonis 4. Netolisandväärtus koos ja ilma toetusteta (v.a investeeringutoetused) tööjõu aastaihiku kohta aastatel 2005-2009, tuhat krooni



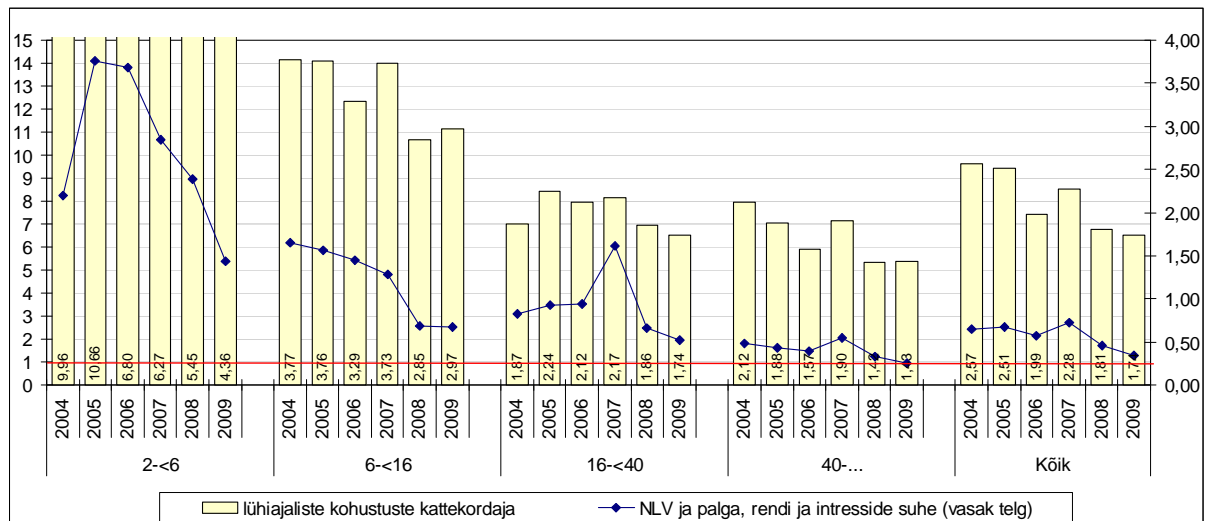
Allikas: FADN, PTKO arvutused

Maksevõime. Kui vaadata põllumajandussektori finantsnäitajaid ja hinnata võimekust kohustusi katta, siis põllumajandussektori maksevõime⁸ lühiajaliste kohustuste käibevaraga katmise järgi on olnud perioodil 2005-2009 hea. Põllumajandusettevõtete suurusgruppide⁹ alusel on lühiajaliste kohustuste katmine kõige parem väikestes ja keskmistes ettevõtetes (kuni 40 ESU), kes kasutavad vähem võõrkapitali. Rahuldaval tasemel on näitaja suurtes ettevõtetes (üle 40 ESU), kuid alates 2008. aastal ka langustrendis, kuna käibevara vähenes samal ajal kui lühiajalised kohustused suurenesid.

Joonis 5. Lühiajaliste kohustuste katekordaja ja NLV ning tootmistegurite kasutamise kulude suhe põllumajandusettevõtjate suurusgrupiti

⁸ Lühiajaliste võlgnevuste katekordaja = käibevara/lühiajalised kohustused. Kui väärtus on üle või võrdne 1,6, loetakse ettevõtte maksevõimeliseks, kui 1,20-1,59, on maksevõime rahuldav, 0,9-1,19 puhul mitterahuldav ja alla 0,9 maksevõimetu

⁹ Euroopa suurusühik, 1 ESU = 1200 eurot standardkogutulu, mis on põllumajandustoodangu väärtuse (sh otsetoetused) ja selle tootmiseks tehtud erikulude vahe, ja mis arvutatakse põllumajanduskultuuride kasvupinnast, loomade arvust ja standardkogutulu koefitsientidest lähtuvalt



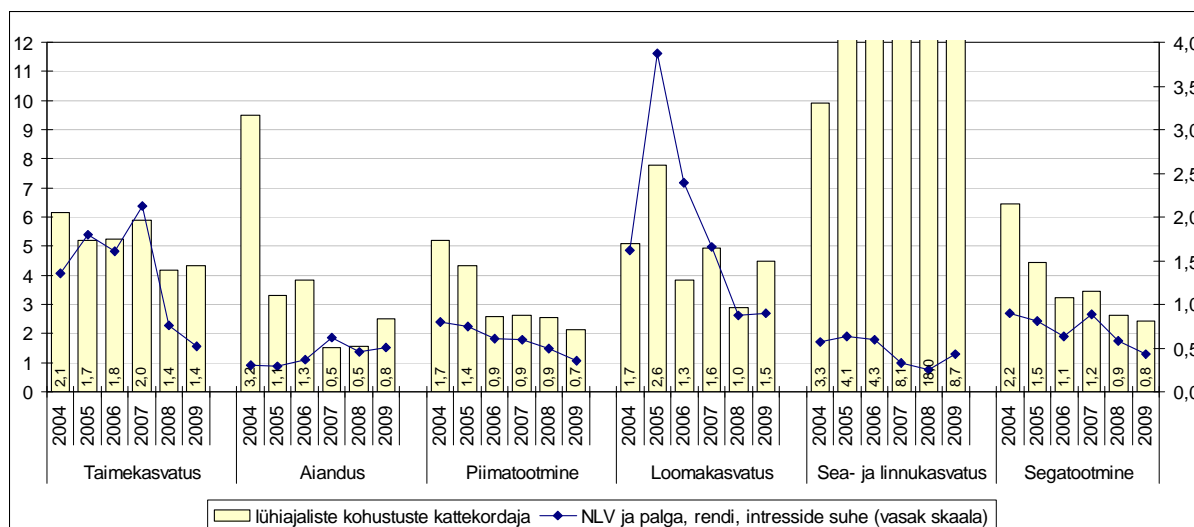
Allikas: FADN, PTKO arvutused

Ettevõtte väliste tootmistegurite kasutamise hüvitamise võimekust näitab NLV ja palga, rendi, intressikulude suhe. Kui näitaja väärtus on suurem kui 1, siis saab ettevõtja ka ettevõtluse eest tulu, kui see on väiksem kui 1, siis toodetud NLV ei kata töötajate palga, renditud tootmisvarade ja laenatud kapitali kasutamise kulusid. Põllumajandussektori keskmisena on kasutatud tootmistegurite hüvitamise võimekus langenud ja 2009. aastal jäi 23% NLV-st ettevõtja tulu katmiseks.

Samal ajal ei suutnud suured ettevõtted (üle 40 ESU) NLV arvelt palga-, rendi- ja intressikulud katta kuna nimetatud kulude summa ületas 6% võrra NLV. Väike- ja keskmise suurusega ettevõtjatel jääb üle poole NLV-st ettevõtjatuluks kuna nad rendivad vähem maad, kasutavad vähem võrkapitali ja palgatööjõudu.

Kui vaadata erinevaid tootmistüüpe, siis aastatel 2008-2009 on kõige maksevõimetumad aianduse tootmistüübi ettevõtjad, mitterahuldav maksevõime on ka piima- ja segatootmises kuna lühiajalised kohustused ületavad käibevarade väärtuse. Samal ajal on maksevõime rahuldav taime- ja loomakasvatuses ning väga hea sea- ja linnukasvatuse tootmistüübi ettevõtjatel.

Joonis 6. Lühiajaliste kohustuste katekordaja ning netolisandväärtuse ja väliste tootmistegurite suhe tootmistüüpide lõikes



Allikas: FADN, PTKO arvutused

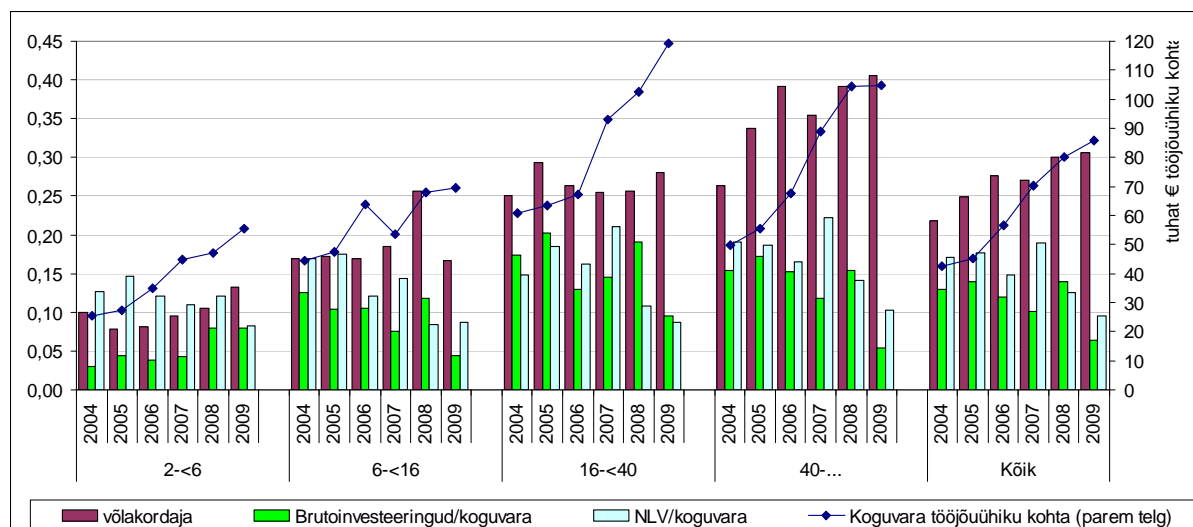
Kui vaadata aga ettevõtte väliste tootmistegurite (palgad, rendid, intressid) hüvitamise võimekust ehk NLV ja väliste tootmistegurite suhet, siis jääb see näitaja 2009. aastal kõige madalamaks piimatootmises ehk ainult 5% NLV-st saab kasutada ettevõtjatuluna. Väliste tootmistegurite hüvitamise võimekus on aastatel 2005-2009 langenud taimikasvatuse, piimatootmise, loomakasvatuse ja segatootmise ettevõtetes. Kuigi aianduse tootmistüübis 2005. aastal NLV ei katnud väliste tootmistegurite hüvitamiseks vajalikku summat, siis peale seda on nende võimekus suurenenud. Ka sea- ja linnukasvatustes olid palga-, rendi- ja intressikulud 2007-2008 suuremad kui toodetud NLV, samas jäi 2009. aastal 28% NLV-st ettevõtjatuluks.

Koguvarede struktuur ja tootlikkus ning investeeringud. Põllumajandussektoris on kasutatavate varade väärtus töäjõu aastaihiku kohta aastatel 2005-2009 suurenenud veidi vähem kui 2 korda. Võlakordaja näitab kui suurt osa ettevõtte varadest finantseeritakse laenatud vahenditega. Põllumajandussektori keskmisena moodustab võõrkapital kolmandiku koguvarest, kuid suurematel ettevõtjatel (üle 40 ESU) on see kuni 41%. Kõige madalam võlakordaja on taimikasvatuse ettevõtetes (26%) ja aianduse ettevõtetes (31%). Kui analüüsitud perioodil on võlakordaja piimatootmises ning sea- ja linnukasvatustes üle 14 protsendipunkti suurenenud, siis aianduses on see poole võrra vähenenud. Võõrkapitali osatähtsus koguvara finantseerimisel on analüüsitud perioodil suurenenud.

Brutoinvesteeringute ja koguvarede suhe, mis näitab kui suurt osas võrreldes olemasolevate varade mahuga juurde soetatakse, on kõige madalam olnud väikeettevõtetes (2-6 ESU), kuid vastupidiselt suuremate suurusgruppide ettevõtjatele, kus see näitaja vähenes kuni 3 korda, jäi väikeettevõtetes see ka 2009. aastal 8% tasemele. Aastate 2005-2008 keskmisena on see näitaja olnud kõige kõrgem 16-40 ja üle 40 ESU suurustes ettevõtjate grupis vastavalt 17% ja 15%. 2009. aastal majanduslanguse tingimustes vähenes investeeringute maht oluliselt ja näitaja väärtus sektori keskmisena jäi 6% tasemele.

Varade tootlikkus ehk NLV ja koguvara suhe on sektori keskmisena 2005. aasta 18%-lt vähenenud 2009. aasta 9%-le ehk poole võrra, mis on nii varade väärtuse suurenemise kui ka NLV vähenemise tulemus.

Joonis 7. Koguvara väärtus töäjõu aastaihiku kohta (tuhat €), varade finantseerimise, investeeringute ja varadetootlikkuse kordaja suurusgruppide lõikes, 2005-2009



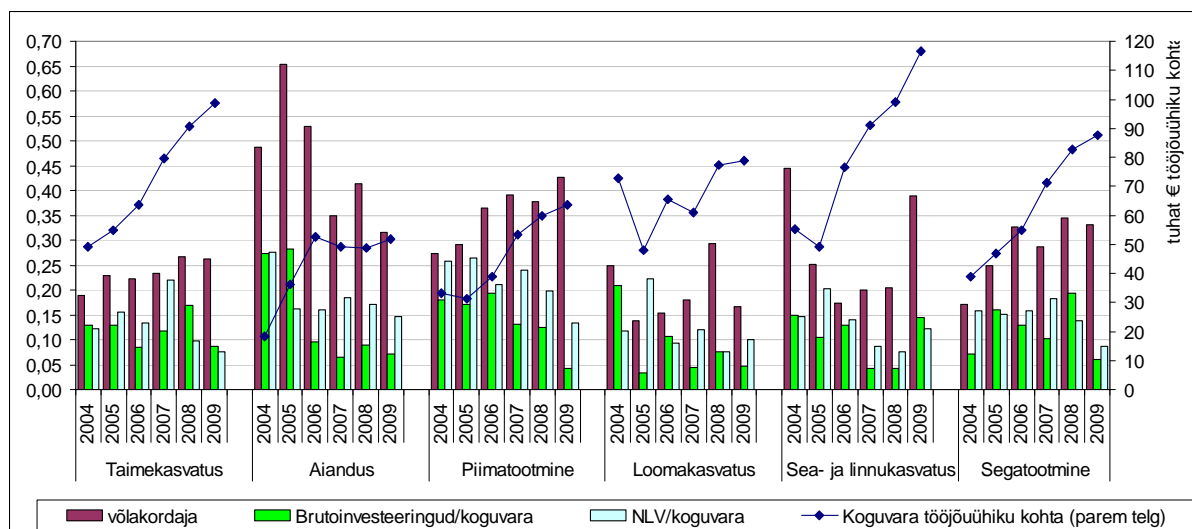
Allikas: FADN, PTKO arvutused

Koguvara väärtus tööjõu aastühiku kohta aastatel 2005-2009 on kõige enam suurenenud sea- ja linnukasvatuse tootmistüübi ettevõtetes (2,4 korda) ning piimatootmises (2 korda). Kõige vähem on koguvara väärtus tööjõu aastühiku kohta suurenenud aianduses (vaid 43%). Ka võörkapitali kasutavad 2009. aasta andmetel kõige enam piimatootjad (43% koguvara väärtusest) ning sea- ja linnukasvatavad (39%).

Brutoinvesteeringute ja koguvarade suhe on aastatel 2005-2008 olnud kõige kõrgem piimatootmises (16%), segatootmises (15%) ning kõige madalam sea- ja linnukasvatuses (8%) ja loomakasvatuses (6%). 2009. aastal suurenes see näitaja aga sea- ja linnukasvatuses ehk brutoinvesteeringud moodustasid koguvaradest 14%.

Koguvara tootlikkus NLV alusel on 2005-2008 keskmisena kõige kõrgem olnud piimatootmises (23%) ja aianduses (17%) ning madalam sea- ja linnukasvatuses ning loomakasvatuses (mõlemas 13%). 2009. aastal vähenes tootlikkus kõige enam piimatootjatel (-10%) piimakriisist tingituna ja kõige vähem sea- ja linnukasvatuses (-1%) ning aianduses (-2%). Siiski jäi nimetatud kolmes sektoris tootlikkus võrreldes teiste tootmistüüpidega kõige kõrgemaks.

Joonis 8. Koguvara väärtus tööjõu aastühiku kohta (tuhat €), varade finantseerimise, investeeringute ja varade tootlikkuse kordaja tootmistüüpide lõikes 2005-2009



Allikas: FADN, PTKO arvutused

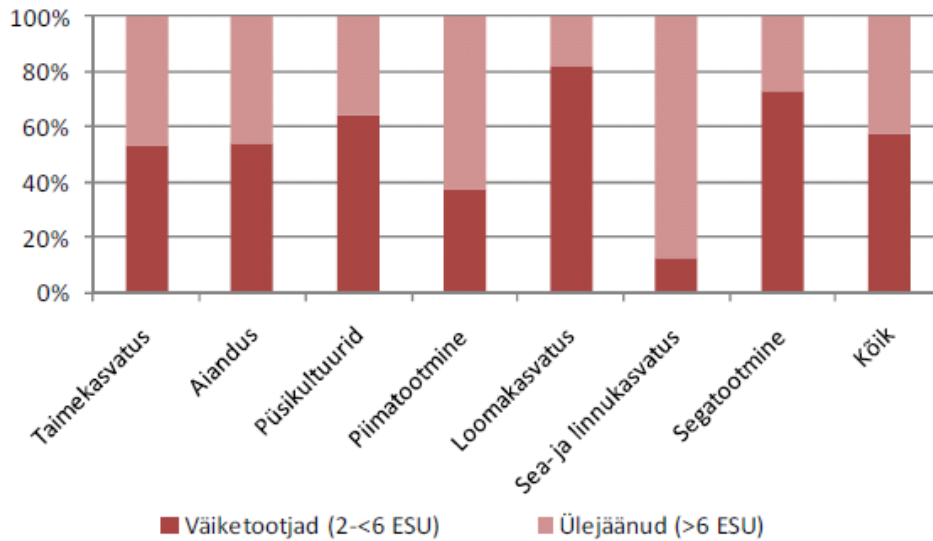
Põllumajandus on pidanud aastatel 2005-2010 läbi tegema suure arengu – soodsad majandustingimused viisid sissetulekute suurenemisele ja andsid head tingimused investeeringute tegemiseks. See omakorda suurendas võõrkapitali osakaalu ja tõi kaasa kohustusi, mis vajavad tähtajalist täitmist. 2008. aastal alanud majanduslangus, mis saavutas põhja 2009. aastal, tekitas väga raske olukorra põllumajandustootjatele, kes pidid vähenenud tulude ja lisandväärtuse tingimustest suurendama kulude efektiivsust ning leidma võimalusi tasuda kasutatud tootmistegurite sh võõrvahendite eest.

2.8 Väiketootjate majanduslik seis ja toetuste mõju 2005-2009 aastal

Statistikaameti 2007. aasta andmetel saavad Eestis 23,3 tuhandest põllumajanduslikust majapidamisest 7301 peamise sissetuleku põllumajanduslikust tootmisest. Üle poole nendest (58%, 4 231 tootjat) kuuluvad nn väiketootjate suurusgruppi (2 kuni 6 Euroopa suurusühikut e ESU), kes kasutavad vaid 11,4% Eesti põllumajandusmaast, kasvatavad 6,3% põllumajandusloomadest ning annavad 7,9% põllumajanduslikust kogutulust.

Tootmistüübi järgi on üle poole taimekasvatuse ning aianduse ja püsikultuuridega tegelevatest ettevõtetest väga väikesed. Sea- ja linnukasvatuse ettevõtetest kuulub ainult 12,9% ning piimatootjatest 37,6% väiketootjate alla.

Joonis 9. Väiketootjate osatähtsus põllumajandustootjate koguarvus tootmistüüpide lõikes, %

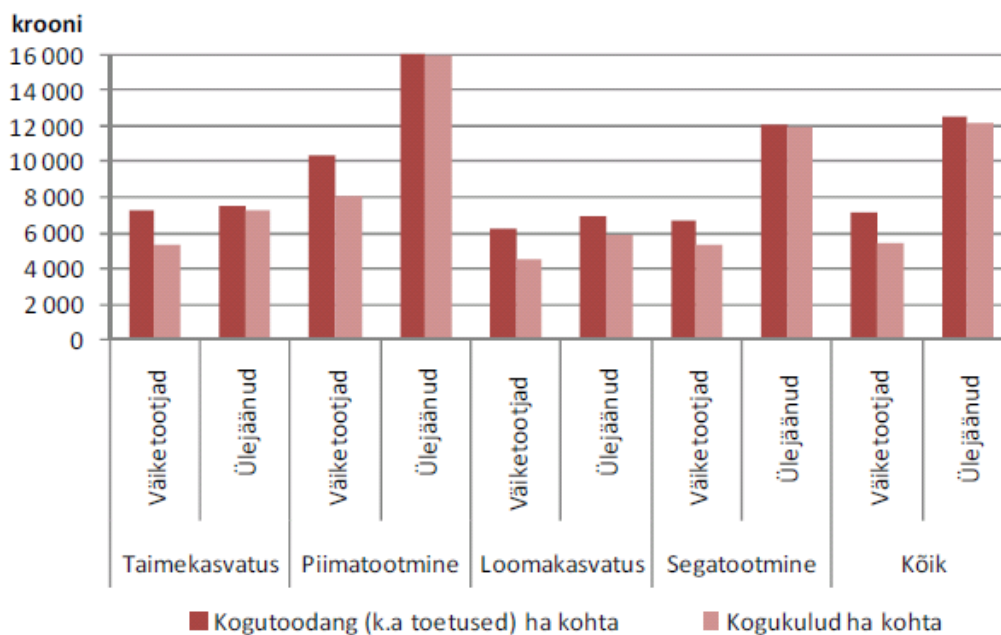


Allikas: Statistikaamet

Kogutoodangu väärtus arvestatuna põllumajandusmaa hektari kohta oli väiketootjate grupis kõige kõrgem piimatootjatel (7 223 kr). Selles grupis saadi ka toetusi kõige rohkem (3 141 kr/ha) ja kokkuvõttes ulatus kogutoodangu väärtus 10 364 kr/ha. Kogukulud moodustasid 8 085 kr/ha, seega jäi investeeringuteks ja tootmise arendamiseks üle 2 279 kr/ha. Teiste tootmistüüpide väiketootjatel on kogutoodangu väärtuse ja kogukulude vahe positiivne, kõige madalam tulemus (1 351 kr/ha) oli segatootjate grupis. Suuremate tootjate gruppides seevastu oli sama näitaja minimaalne, ulatudes 82 kr/ha piimatootjate grupis kuni 940 kr/ha loomakasvatajate grupis.

Aastal 2007 oli kogutoodangu ja kogukulude vahe põllumajandusmaa hektari kohta suuremate tootjate grupis tunduvalt kõrgem kui väiketootjatel, kuid alates 2008. aastast on väiketootjad paremini hakkama saanud. Üheks põhjuseks on siin see, et väiketootjatel on kulude struktuur teistsugune kui suurtootjatel. Nii näiteks tööjõukulu praktiliselt väiketootjatel ei ole, kuid kui arvestada ka oma pere tööjõud tasustatud tööjõuna, oleks tulemus teine.

Joonis 10. Kogutoodang ja kogukulud, kr/ha (2007)

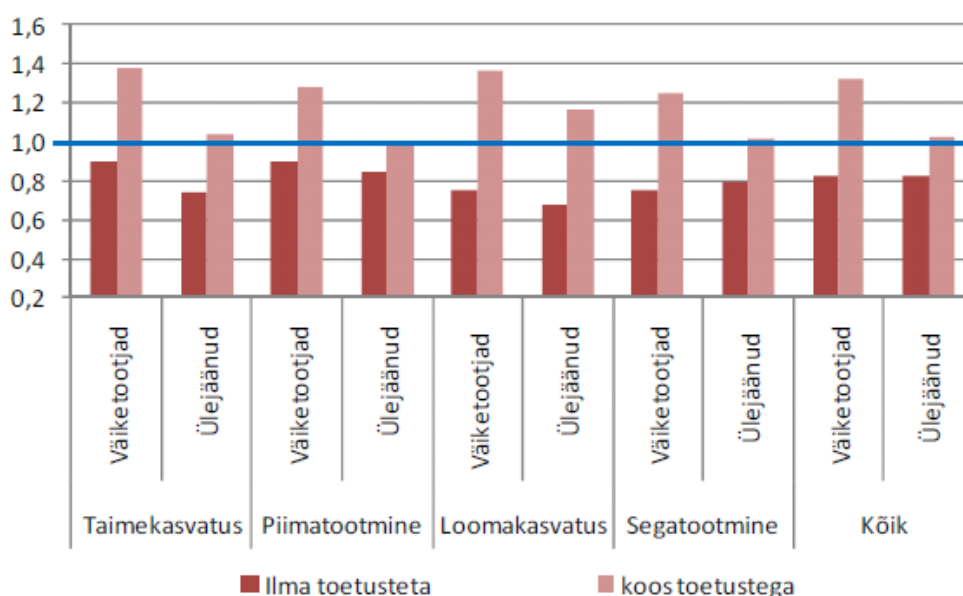


Allikas:

Analüüsisides ettevõtjate kogutoodangu suhet kogukuludesse selgub, et ilma toetusteta oli kogutoodangu suhe kogukuludesse 0,8 nii väike- kui ka suurtootjatel. Mis näitab, et toodangu väärtus ei kata selle tootmiseks tehtud kulutusi.

Kõige madalam (0,7) oli see näitaja suurtootjate gruppi kuuluvatel loomakasvatajatel ja kõige kõrgem (0,9) väiketootjatest taimekasvatajatel ja piimatootjatel. Lisades kogutoodangu väärtusele ka toetused (v.a investeeringutoetused), on tulemus kõigis gruppides üle ühe ning kõige kõrgem (1,4) väiketootjatest taimekasvatajatel ja loomakasvatajatel ning kõige madalam (1,1) suurtootjatel piimatootmise ja segatootmise tootmistüübis.

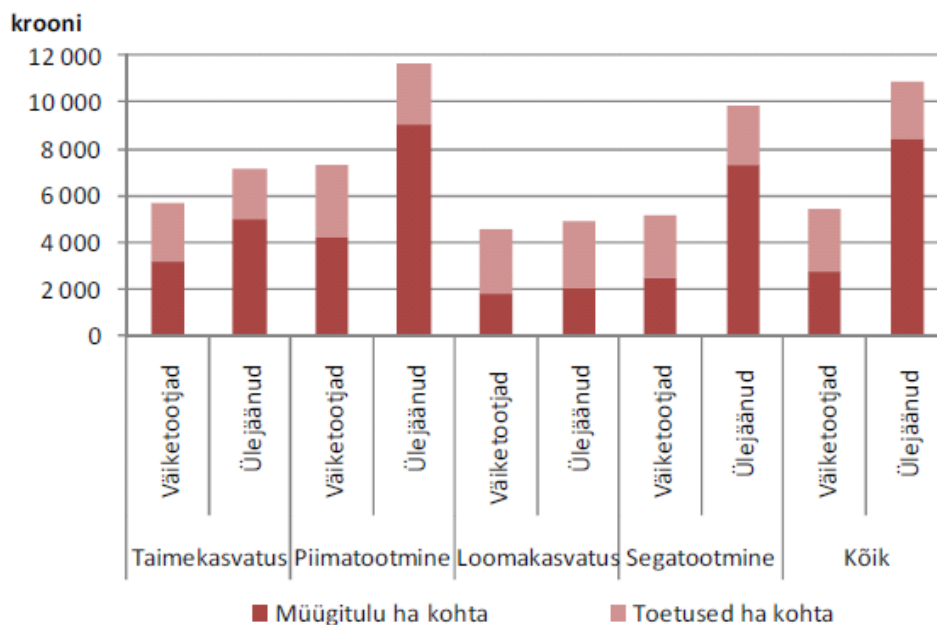
Joonis 11. Kogutoodangu suhe kogukuludesse, 2009



Allikas:

Võrreldes väiketootjate ja ülejäänud tootjate sissetulekuid hektari kohta tootmistüüpide lõikes, siis kõige väiksemad olid need (4 567 kr/ha) loomakasvatusega tegelevatel väiketootjatel, kusjuures toetused (2 819 kr/ha) moodustasid neil 62% sissetulekust. Väiketootjatest olid kõige suuremad sissetulekud piimatootjatel (7 325 kr/ha), kusjuures ligi poole (43%) sellest moodustasid toetused. Kokkuvõttes võib öelda, et väiketootjatel moodustavad toetused keskmiselt 50% sissetulekust ja suurematel tootjatel 20% ja nii on see olnud ka eelnevatel aastatel.

Joonis 12. Sissetulekud põllumajandusliku maa hektari kohta tootmistüüpide lõikes, kr/ha (2007)

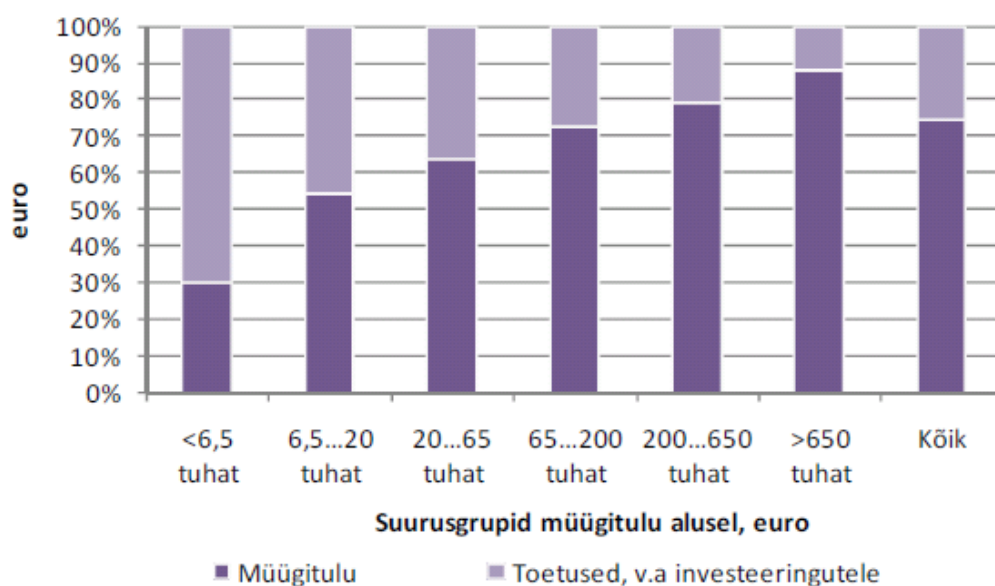


Allikas:

Koguvara väärtus põllumajandusliku maa hektari kohta oli võrdselt 26 tuhat krooni nii väike- kui ka suurtootjatel, kusjuures 2008. aastal oli see näitaja väiketootjatel 21 tuhat ja suurtootjatel 27 tuhat krooni/ha. Kõige suurem koguvara väärtus hektari kohta on piimatootjatel, kusjuures nii väike- kui ka suurtootjatel ulatub see üle 30 tuhande krooni hektari kohta. Kõige vähem vara keskmiselt hektari kohta on suuremate tootjate gruppi kuuluvatel taimekasvatajatel ja loomakasvatajatel. Kõige väiksem erinevus selle näitaja osas väiketootjate ja ülejäänud tootjate vahel on loomakasvatajatel, kus mõlemas grupis on näitaja keskmiselt 21 tuhat kr/ha. Ilmselt on siin põhjus selles, et väga suuri ettevõtteid loomakasvatajate hulgas ei ole.

Mida väiksema käibega ettevõtte, seda suurema osakaalu sissetulekust moodustasid toetused. Nii näiteks tootjate grupis müügituluga kuni 6,5 tuhat eurot moodustasid toetused 70% sissetulekust, seevastu grupis aastakäibega üle 650 tuhande euro ainult 12%, kuid rahalises väärtuses oli see 171,3 tuhat eurot ettevõtte kohta. Nagu eelpool öeldud, väiketootjate hulgas on väga palju mahetootjaid, kes saavad rohkem toetusi, kuid oma toodangu turustamisega eriti vaeva ei näe, seetõttu ka müügitulu väike ja toetuste osatähtsus suhteliselt kõrge.

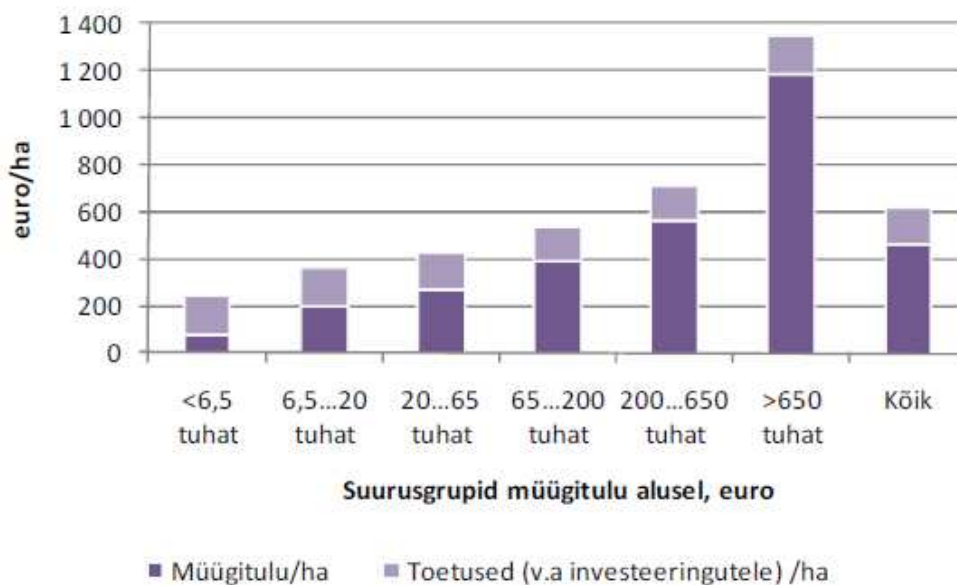
Joonis 13. Toetuste osakaal tootjate sissetulekutes, 2009 (%)



Allikas:

Kõige väiksema müügituluga ettevõtete grupis jäid sissetulekud kasutatud põllumajandusmaa ha kohta 246 euro tasemele, mis on 5,5 korda väiksem kui suurtootjate grupis. Üheks põhjuseks on siin ka see, et suurtootjate grupis on palju seakasvatajaid, kellel on väike maakasutus.

Joonis 14. Toetused tootjate sissetulekutes



Allikas:

Võrreldes 2007. ja 2008. aastaga jäi 2009. aasta investeeringute mahult tunduvalt tagasihoidlikumaks nii väike- kui ka suurtootjate hulgas. Kõige rohkem investeerisid väiketootjatest taimekasvatajad (2 820 kr/ha) ja kõige vähem väiketootjatest loomakasvatajad (821 kr/ha). Viimastel aastatel on kasvanud kohustuste osatähtsus koguarast, väiketootjatel oli 2009. aastal 13% varast finantseeritud võõrvahenditega ja suuremate tootjate grupis 35%.

Tootmise väike maht ja madal sissetulek ei jäta väiksematele tootjatele mingit võimalust tootmise arendamiseks, investeeringuteks ega ka palga maksmiseks. Väiketootjate grupis (müügituluga kuni 65 tuhat eurot) kujunes investeeringu keskmiseks maksumuseks kümne tuhande euro ringis tootja kohta. Järgmistes gruppides (müügitulu 65 kuni 200 tuhat ja 200 kuni 650 tuhat eurot) investeeriti ligikaudu 40 tuhande ning kõige suuremate tootjate grupis rohkem kui 130 tuhande euro eest keskmiselt ettevõtte kohta. Viimastel aastatel tegemata jäänud investeeringud kajastuvad ka näitajas, mis peegeldavad võetud kohustuste suurust võrreldes koguvara maksumusega. Nii näiteks oli väiksematel tootjatel (müügituluga kuni 20 tuhat eurot) kohustusi 10-15% koguvarast, samas kõige suuremate tootjate grupis ulatus see näitaja üle 48%.

3. PÕLVKONDADEVAHETUS PÕLLUMAJANDUSSEKTORIS

Andmed majapidamiste omanike vanuselise struktuuri kohta on käesolevaks ajaks avaldatud 2005 ja 2007. aasta kohta (vt tabel 4).

Tabel 4. Majapidamiste omanike vanuselise struktuuri muutused, 2005 ja 2007

	2005 Alla 35-a ja 65-a ning vanemate suhe	Alla 35- aastased	2007 (tuhat) 65-aastased ja vanemad	Nooremate ja vanemate suhe
EL (27 liikmesriiki)	0,20	822,67	4584,02	0,18
Eesti	0,23	1,22	7,28	0,17
Läti	0,27	7,76	31,69	0,24
Leedu	0,16	9,74	93,46	0,10
Soome	1,47	6,12	4,16	1,47
Rootsi	0,26	3,73	14,67	0,25
Taani	0,39	2,60	8,87	0,29
Saksamaa	1,26	28,28	27,33	1,03
Iirimaa	0,34	8,88	31,87	0,28
Poola	0,74	293,75	387,90	0,76

Allikas: EUROSTAT

Kui 2005. aastal oli Eestis alla 35-aastaste ja 65-aastaste ning vanemate suhe 0,23, mis oli EL27 keskmisest (0,20) parem, siis 2007. aastaks oli näitaja nooremate arvu kiire vähenemise tõttu juba 0,17, jäädes EL keskmisele (0,18) alla.

65-aastaste ja vanemate majapidamiste juhtide osatähtsus on Eestis 2003-2007. aastate jooksul suurenenud 27,3%-lt kuni 31,1%-ni. 34-aastaste ja nooremate majapidamiste juhtide osatähtsus on samal ajavahemikul vähenenud 1,4 korda, mis viitas juba tookord vajadusele jätkata noorte ettevõtjate toetamist senisest suuremas ulatuses.

Uuemad andmed Eesti majapidamiste kohta avaldatakse Statistikaameti poolt 2011. aasta detsembris.