

PRIORITEET 6: TÖÖKOHAD JA MAAPIIRKONNA ARENG

SISUKORD

| | |
|---|----|
| 1. PRIORITEEDI SELGITUS | 1 |
| 2. MITMEKESISTAMINE JA TÖÖKOHTADE LOOMINE | 1 |
| 2.1 Maapiirkonna ettevõtluskeskkond..... | 1 |
| 2.2 Mittepõllumajandusliku ettevõtluse konkurentsivõime ja jätkusuutlikkus..... | 2 |
| 2.3 Maaturism..... | 8 |
| 2.4 Maanaiste ettevõtlus | 11 |
| 2.5 Sotsiaalne ettevõtlus | 11 |
| 3. SOTSIAALNE KAASAMINE JA VAESUSE VÄHENDAMINE..... | 12 |
| 3.1 Kohalik algatus..... | 12 |
| 3.2 Leader-lähenemine | 12 |
| 3.3 Kaugtöö | 14 |
| 4. KOHALIK ARENG MAAPIIRKONNAS | 14 |
| 4.1 Teenuste kättesaadavus | 14 |
| 4.2 Interneti leviala..... | 16 |
| 4.3 Regionaalareng ja sooline tasakaal | 16 |
| 4.4 Kultuuripärandi säilitamine..... | 17 |
| 4.5 Arhitektuuripärand | 18 |
| 4.6 Vaimne kultuuripärand..... | 19 |

1. PRIORITEEDI SELGITUS

Töökohtade potentsiaali realiseerimine ja maapiirkondade areng, põhitähelepanuga järgmistel valdkondadel:

- (a) Mitmekesistamisele ja töökohtade loomisele kaasa aitamine
- (b) Sotsiaalse kaasamise ja vaesuse vähendamise edendamine
- (c) Kohaliku arengu edendamine maapiirkonnas

2. MITMEKESISTAMINE JA TÖÖKOHTADE LOOMINE

2.1 Maapiirkonna ettevõtluskeskkond

Maapiirkonna ettevõtlusmaastik on väga mitmekesine ja omanäoline, kuid üsnagi tundlik majanduses ja muudes sfäärides toimuvate muudatuste suhtes.

1. jaanuari 2011. aasta seisuga on Äriregistris registreeritud 151 333 ettevõtjat, kellest 45% on registreeritud Tallinnasse. Taoline statistiline jaotus maapiirkonna ettevõtjate kohta eraldi puudub, kuid võib julgelt väita, et nii pealinna kui ka mujale linnadesse registreeritud ettevõtjad tegutsevad lisaks linnaterritooriumile ka maapiirkonnas, viies seal ellu investeringuid ning muid ettevõtlusega seotuid tegevusi.

Tabel 1. Äriregistris registreeritud ettevõtjate arv

| Piirkond/ aasta | 2004 | 2005 | 2006 | 2007 | 2008 | 2009 | 2010 | 2011 |
|--------------------------|--------|--------|--------|---------|---------|---------|---------|---------|
| Eesti | 84 786 | 90 026 | 96 012 | 105 537 | 114 015 | 118 145 | 139 775 | 151 333 |
| Tallinn | 37 967 | 40 293 | 43 549 | 48 782 | 53 013 | 55 073 | 62 816 | 68 394 |
| Muu Eesti piirkond, % | 55 | 55 | 55 | 54 | 54 | 53 | 55 | 55 |

Allikas: Äriregister

Võrdluseks Äriregistri andmetele saab maapiirkonna ettevõtluse kohta andmeid ka Statistikaametist, kus antakse ülevaade majanduslikult aktiivsete ettevõtjate kohta õigusliku vormi ja haldusüksuse järgi perioodil 2004–2010.

Tabel 2. Majanduslikult aktiivsete ettevõtjate arv

| Piirkond/ aasta | 2004 | 2005 | 2006 | 2007 | 2008 | 2009 | 2010 |
|-----------------|--------|--------|--------|--------|--------|--------|---------|
| Eesti | 60 898 | 65 362 | 71 012 | 76 159 | 77 948 | 81 909 | 100 216 |
| Tallinn | 26 471 | 28 696 | 31 421 | 33 373 | 34 049 | 35 894 | 41 021 |
| Maapiirkond | 18 712 | 19 956 | 22 423 | 24 122 | 24 974 | 26 065 | 33 699 |

Allikas: Statistikaamet

Kokku on Eestis 2010. aasta andmetel majanduslikult aktiivseid ettevõtjaid ligikaudu 100 200. Statistikaameti andmete põhjal on Eesti valdades ligikaudu 34 000 majanduslikult aktiivset ettevõtjat, mis moodustab 34% kogu Eesti majanduslikult aktiivsete ettevõtjate arvust. Suurem osa majanduslikult aktiivseid ettevõtjaid paikneb linnades. Pääaegu pooled kogu Eesti majanduslikult aktiivsetest ettevõtjatest on koondunud meie suurimasse tömbekeskusesse Tallinna, kus asub 41% kogu Eesti äriühingute arvust.

Nii ettevõtjate registreeringust kui ka majanduslikult aktiivsete ettevõtjate arvust on näha selge tendents, et majandustegevus koondub üha enam pealinnapiirkonda ning teiste suuremate keskuste ümber, mistõttu regionaalarengu seisukohalt vaadeldes esineb piirkonniti suuri erinevusi nii ettevõtluses kui ka tööhõives. Tulenevalt maapiirkonna äriühingute vähesusest ja elanikkonna väljarändest linnadesse on ka maapiirkonna ettevõtlusalane aktiivsus võrreldes linnadega kaks korda väiksem. Kui Eesti linnade elanikkonna keskmine ettevõtlusalane aktiivsus on 42, siis maapiirkonna vastav näitaja on 21.

Sellest hoolimata on majanduslikult aktiivsete ettevõtjate arv maapiirkonnas iga-aastaselt aina kasvanud ja asub tõusuteel.

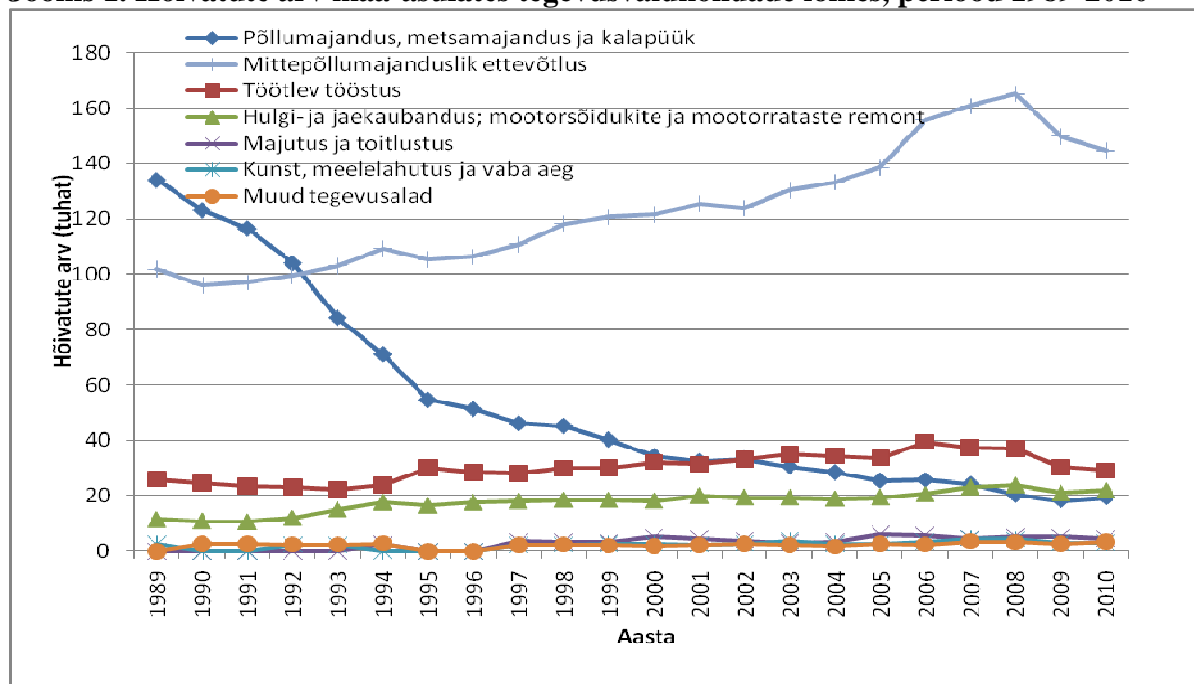
2.2 Mittepõllumajandusliku ettevõtluse konkurentsivõime ja jätkusuutlikkus

Maapiirkonna elukvaliteedi parandamiseks, sealhulgas maaelanike tulutaseme tõstmiseks ning maainimeste tööga hõivamise eesmärgil sobivate töökohtade arvu suurendamiseks tuleb arendada ning mitmekesistada maapiirkonna ettevõtlust tervikuna. Mittepõllumajandusliku ettevõtluse panus maapiirkonnale väljendub ka selles, et läbi sekundaar- ja tertsiaarsektori arendamise on võimalik suurendada potentsiaalsete uute töökohtade arvu vähendamaks noorte spetsialistide ja perede väljarändet linnadesse ning luua võimalused hõivata põllumajandusliku tootmise tõhusamaks muutmise käigus vabanevat tööjõudu maksimaalselt mittepõllumajandusliku tegevusega.

Juba alates 1990. aastast on maa-asulate primaarsektoris hõivatute arv olnud kuni tänaseni langusteel, jõudes 134 000-lt 19 000-ni (85% suurune vähenemine). 2010. aasta seisuga moodustab maa-asulates põllumajanduse, metsanduse ja kalanduse valdkonnas hõivatute osatähtsus kõigist maapiirkonna tegevusaladest 12%. Seevastu on aga maa-asulates sekundaar- ja tertsiaarsektorite ettevõtetes hõivatute arv aastatega jõudsalt kasvanud, moodustades 2010. aastal kõigist maapiirkonna tegevusaladest 88%. Vaadeldes teatud mittepõllumajanduslikke tegevusalasid detailsemalt, järeldub, et aastatega on maa-asulates töötlevas tööstuses, hulgi- ja jaekaubanduses, majutuse, tootlustuse, kunsti, meelelahutuse, vaba aja ning muude tegevusvaldkondade ettevõtetes hõivatute arv.

Kuid hoolimata hõivatute arvu kasvust maapiirkonna mittepõllumajanduslikes ettevõtetes, jääb siiski eksisteerima väga suur lõhe maa-asulate ja linna-asulate vahel, kuna linna-asulates tegutsevad mittepõllumajanduslikud ettevõtted pakuvad tööd 74%-le hõivatutest kogu mittepõllumajanduslikus ettevõtluses. Suureks väljakutseks tööjõu liikumisel ühest sektorist teise on aga tööturu nõudlustele vastava väljaõppe korraldamine ja inimeste motiveerimine ümberõppeks.

Joonis 1. Hõivatute arv maa-asulates tegevusvaldkondade lõikes, periood 1989-2010



Allikas: Eesti Statistikaamet

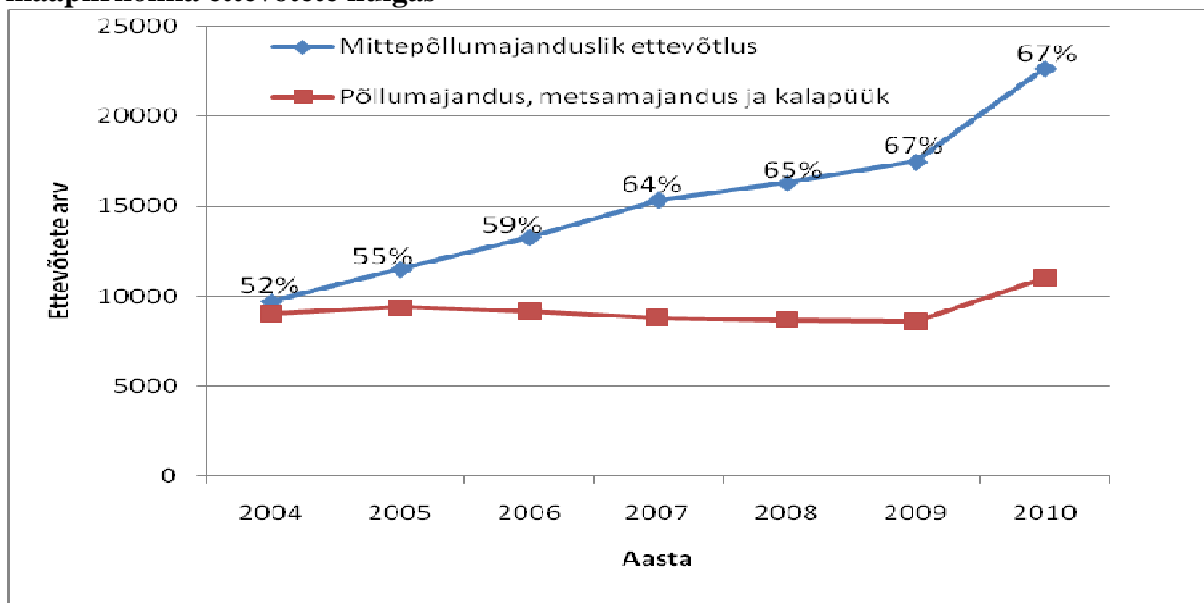
Lisaks sekundaar- ja tertsiaarsektori üksustele kuulub maapiirkonna mittepõllumajandusliku ettevõtlusmaastiku hulka ka väikeste põllumajandustootjate tegevuse mitmekesistamine mittepõllumajandusliku tegevuse suunas. Maatavõtluse mitmekesistamine on oluline tegevus ka seetõttu, et see loob maapiirkonda ühiskondlikku ja sotsiaalmajanduslikku lisandväärtust. Maapiirkonnas on ressursse, mida kasutades on võimalik maa- ja linnaelu erinevusi tasakaalustada.

Perioodil 2004-2010 on maapiirkonnas kasvanud mittepõllumajandusliku ettevõtlusega tegelevate, s.o kes ei tegele põllumajanduse, kalapüügi, jahinduse ja metsandusega ettevõtete arv. Kui 2004. aastal oli maapiirkonnas 9646 aktiivset mittepõllumajanduslikku majandusüksust, siis 2010. aastaks on see kasvanud ligikaudu 2 korda – 22 661

mittepõllumajanduslikku ettevõtet. Tõusutendentsi on näidanud ka mittepõllumajanduslike ettevõtete osakaal kõikide maapiirkonna ettevõtete hulgas. Perioodil 2004-2010 on nimetatud osakaal kasvanud 52%-lt 67%-ni, seega on maapiirkonnas kasvanud sekundaar- ja tertsiaarsektorisse kuuluvate ettevõtete arv kiiremini kui primaarsektorisse kuuluvate ettevõtete arv.

Maapiirkonnas on ka ettevõtjaid, kes on jätkanud põllumajandusliku tegevusega, kuid selle kõrval on oma tegevust mitmekesistanud ka mittepõllumajanduslike tegevustega. Viimastel aastatel on u 23 000 põllumajanduslikust majapidamisest saanud mittepõllumajanduslikust tegevusest tulu 8,3%. EL-27 vastav näitaja pole oluliselt kõrgem (9,9%).

Joonis 2. Mittepõllumajanduslike ettevõtete arv maapiirkonnas ja osakaal kõikide maapiirkonna ettevõtete hulgas

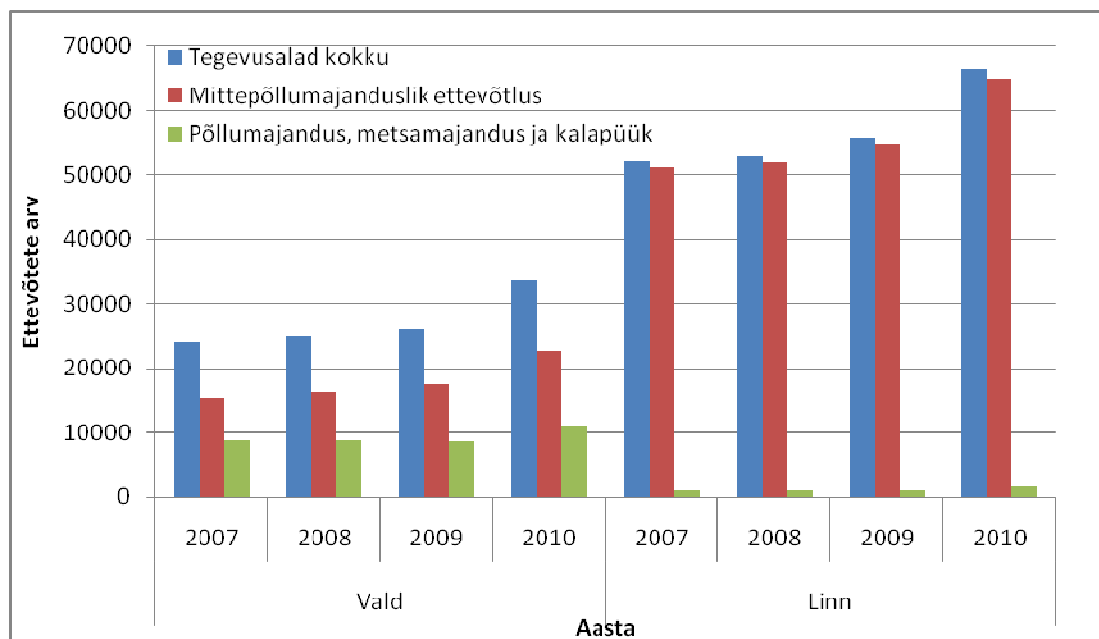


Allikas: Statistikaamet

Vaadeldes ettevõtete tegevusvaldkondi lähemalt saab Statistikaameti andmeil välja tuua selle, et 2010. aasta seisuga on põllumajandus, metsamajandus ja kalapüügi valdkonnas 11 038 ettevõtet, töötleva tööstuse valdkonnas 2715 ettevõtet, hulgi- ja jaekaubanduse ning mootorsõidukite ja mootorrataste valdkonnas 4399 ettevõtet, majutus ja toitlustus valdkonnas 1002 ettevõtet, kunsti, meelelahutus ja vaba aja valdkonnas 779 ettevõtet ning muid teenindava tegevusega tegelevaid üksusi 1377.

Ettevõtete arvu poolest moodustab maapiirkonna mittepõllumajanduslik ettevõtlus kogu Eesti mittepõllumajanduslikust ettevõtlusest keskmiselt 26%. Sellised suured erinevused toovad aga kaasa ebavõrdse olukorra, mis seab maapiirkonna nii majanduslikult kui ka sotsiaalselt kehvemasse olukorda linnadest. Madal mittepõllumajanduslik ettevõtluse osakaal maal viib selleni, et maarahval ei ole sobilikke ja tulusaid töökohti, mis võimaldaksid neil saavutada linnaelanikega samaväärse elatustaseme. See omakorda viib selleni, et maainimesed siirduvad elama linnadesse, kus pakutakse konkurentsivõimelisi töötasusid ning mitmekesiseid arenemise ja töötamise võimalusi.

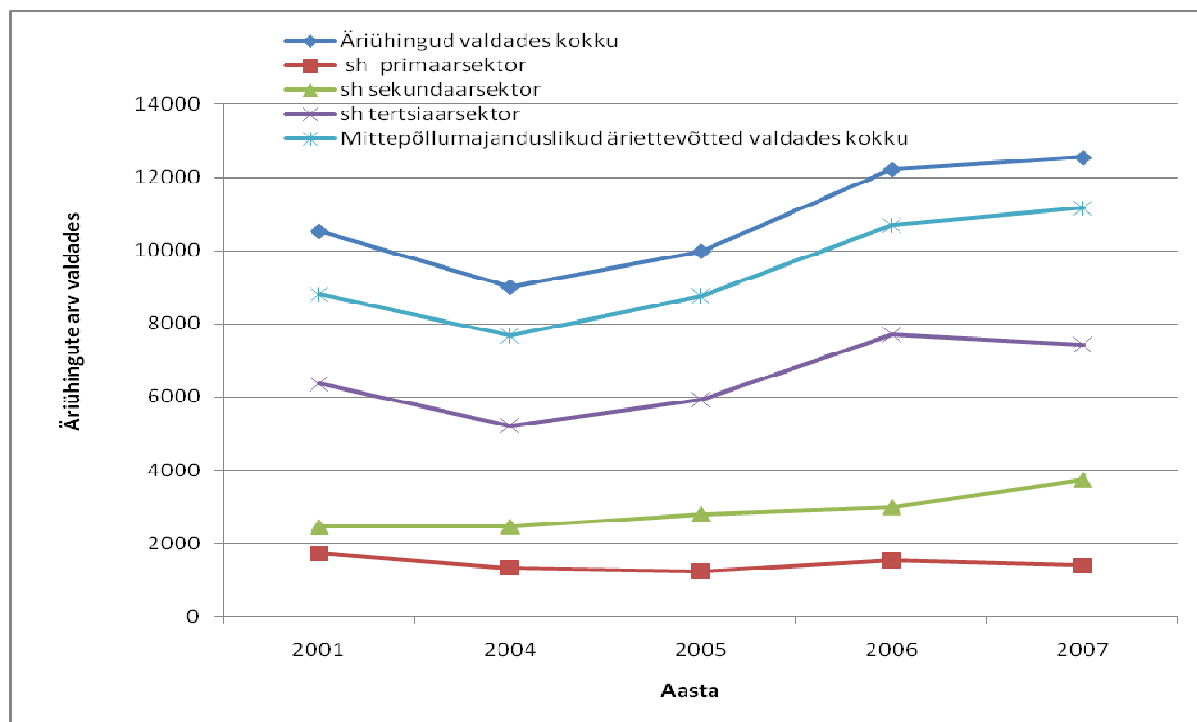
Joonis 3. Ettevõtete arv valdades ja linnades tegevusvaldkondade (EMTAK 2008) lõikes, periood 2007-2010



Allikas: Statistikaamet

2007. aasta andmeil on maapiirkonnas 12 545 aktiivset äriühingut. Vaadeldes perioodi 2001–2007 on näha, et maapiirkonna äriühingute arv on alates 2004. aastast jõudsalt kasvanud. Kogu äriühingute arvu kasvu põhjustajaks on mittepõllumajanduslike äriühingute arvu suurenemine. Kui 2001. aastal tegutses maapiirkonnas 8801 aktiivset mittepõllumajanduslikku äriühingut, siis 2007. aastaks kasvas see arv 11 155-le (27%-line suurenemine). Vastupidiselt mittepõllumajanduslikule valdkonnale toimus maapiirkonnas aga 20%-line primaarsektorisse kuuluvate äriühingute kahanemine. Mittepõllumajanduslike ettevõtete kasvutendentsi üheks peamiseks põhjustajaks võib kindlasti pidada majanduskasvust tingitud soodsat ettevõtluskeskkonda. Värskemad andmed maapiirkonna äriühingute sektorite jaotuse kohta puuduvad, kuid tuletades meelde tõusule järgnevat majanduslangust, võib eeldada, et alates 2008. aasta lõpust algas mingil määral maapiirkonna äriühingute vähenemine, mis süvenes 2009. aastal, mil ülemaailmne majanduskriis saavutas Eestis haripunkti.

Joonis 4. Aktiivsed äriühingud valdades majandussektoriti, periood 2001–2007



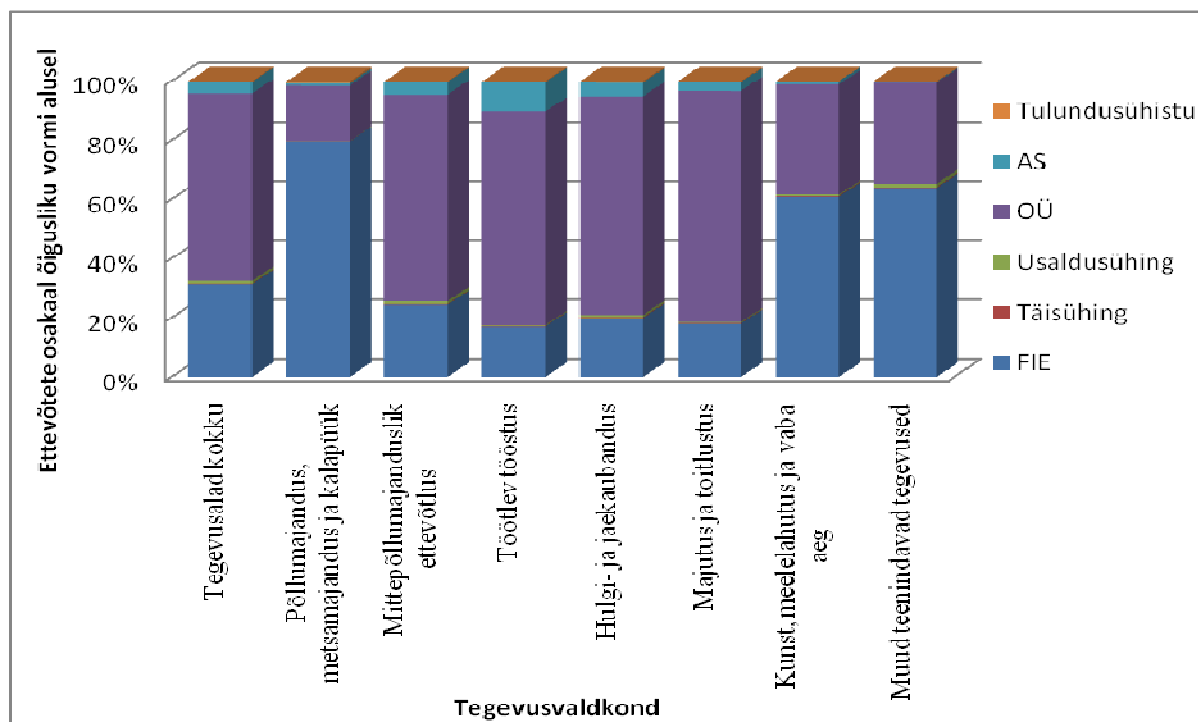
Allikas: Statistikaamet

Vastupidiselt põllumajandusele on mittepõllumajanduslikule tegevusvaldkonnale omane osaiühingute suur osakaal ettevõtjate seas. 2010. aasta seisuga tegelevad 70% mittepõllumajanduslikest ettevõtjatest osaiühinguna, primaarsektori puhul on nimetatud näitaja kõigest 19%. Mittepõllumajanduslikus ettevõtluse valdkonnas tegutseb FIE-na ainult 24% ettevõtjatest, primaarsektoris on sama osakaalu suuruseks aga 80%. Tõenäoliselt tuleneb see erinevus sellest, et primaarsektoris on FIE-dele kehtestatud mitmeid maksusoodustusi. Muidugi ka mittepõllumajandusliku ettevõtluse puhul on teatud valdkondi, kus FIEde osakaal on suurem OÜ-test, see on omane tegevusvaldkondadele, kus üksikisikud viivad väikeses mastaabis mittejärjepidevalt ellu ettevõtlusalaseid tegevusi, osutades teenust maarahvale ning pakkudes endale tööd ja sissetuleku teenimise võimalust. Taolised tegevusvaldkonnad on näiteks juuksuriteenus, raamatupidamine, fotograafia, mustkunstnik, lapsehoidja, käsitöö jne.

Eesti Konjunktuuriinstituudi poolt 2009. aastal läbi viidud uuringu¹ andmetel oli Eestis 2007. aastal vähemalt 165 erinevate loomemajandusliike käsitöölaladega tegelevat ettevõtet, kus oli hõivatud 570 töötajat ja kelle müügitulu oli 147 miljonit krooni. Käsitöö valdkond sobib hästi ka üksikettevõtluseks ja FIE-de arv ulatub üle tuhande, loomemajanduslike üksikettevõtjatena on neist käsitletavat 833 (FIE-de müügitulu maht oli 2007. aastal ligikaudu 86 miljonit krooni).

Joonis 5. Statistilisse profiili kuuluvad ettevõtted õigusliku vormi ja tegevusala (EMTAK 2008) järgi, 2010. a

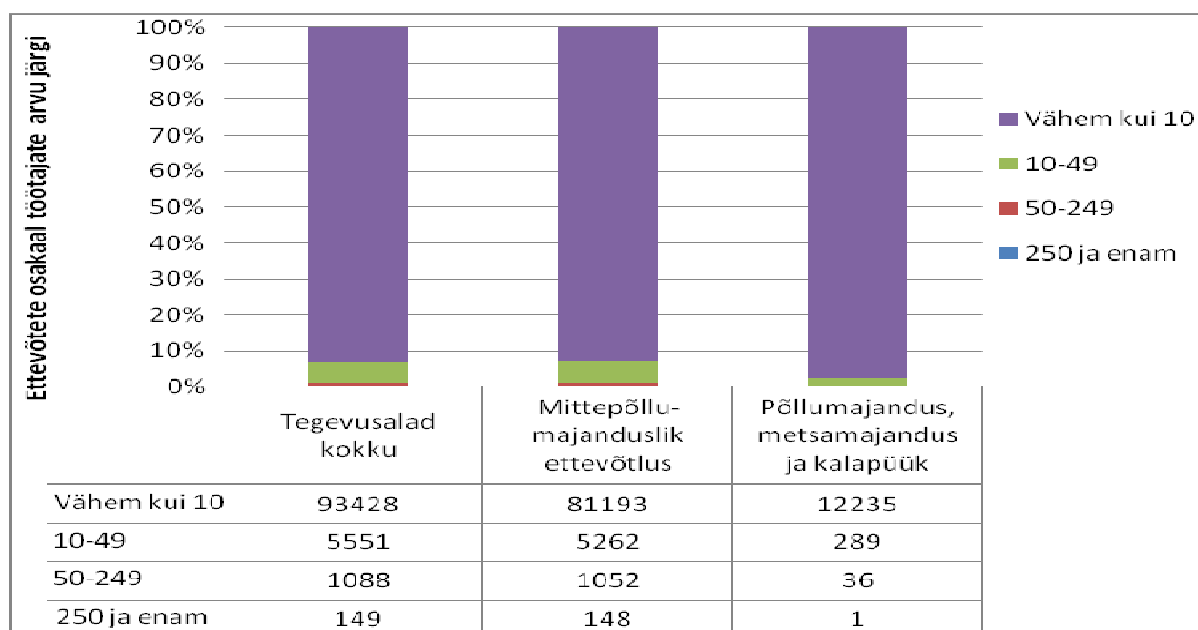
¹ Eesti loomemajanduse olukorra uuring ja kaardistus, EKI, 2009



Allikas: Statistikaamet

Sarnaselt primaarsektoriga on ka mittepõllumajanduslikule ettevõtlusele omane see, et keskmiselt 95%-l ettevõtetest on vähem kui 10 töötajat. Vaadeldes perioodi 2007-2010, siis on näha, et iga aastast on kasvanud selliste mittepõllumajanduslike ettevõtete arv, kes pakuvad tööd vähem kui 10-le töötajale. Samas on iga-aastaselt vähenenud mittepõllumajanduslike ettevõtete arv, kes pakuvad tööd rohkem kui 10-le inimesele. Sarnane tendents on toimunud ka primaarsektori ettevõtetega nimetatud perioodil. Võrreldes primaarsektorit sekundaar- ja tertsiaarsektoriga, siis mittepõllumajanduslikus ettevõtluse valdkonnas on selliste ettevõtete osakaal suurem, kes pakuvad tööd paljudele töötajatele.

Joonis 6. Statistilisse profiili kuuluvad ettevõtted töötajate arvu ja tegevusala (EMTAK 2008) järgi, 2010. a



Kuigi mikroettevõtete (vähem kui 10 töötajat) osakaal on kõigis sektorites ülekaalus, siis Eestis tervikuna annavad mikroettevõtted tööd kõigest 19%-le ettevõtluses hõivatutest, väikeettevõtted (10-49 töötajat) aga 30%-le, keskmised ettevõtted (50-249 töötajat) 27%-le ja suurettevõtted (250 ja enam töötajat) 24%-le hõivatutest.

Kuid kui vaadelda ettevõtlust piirkonniti, siis järeldub, et Läänemaal ja Jõgevamaal puuduvad suurettevõtted ja peamisteks tööandjateks on väikeettevõtted (42%). Hiiumaal on peamisteks tööandjateks mikro- ja väikeettevõtted. Suurettevõtete osatähtsus on kõige suurem Ida-Virumaal, kus ligi pooled ettevõtluses hõivatutest töötavad suurettevõtetes ja Järvemaal, kus analoogne näitaja on 29%. Tööstuspiirkonnana eristubki teiste hulgast selgelt Ida-Virumaa, kus töötlevas ja mäetööstuses ning energeetikas kokku on hõivatud 64% ettevõtluses hõivatutest. Keskmisest enam on tööstuses hõivatuid (üle 44%) Valga-, Viljandi ja Võrumaal. Jaekaubanduses hõivatute osakaal on suurim Võrumaal, kus iga viies ettevõtluses hõivatust töötab jaekaubanduses.

2.3 Maaturism²

Eesti turismi (sh maaturismi sektori) areng on viimasel viiel aastal olnud kiire. Turism mitte üksnes ei muuda Eesti riiki paremini äratuntavaks, vaid ergutab sisetarbimist, annab panuse riigi majandusele ning loob töökohti ja sissetulekuid erinevates sektorites.

Eesti turismist suure osa (~2/3) moodustab maaturism, mis baseerub maapiirkondade ressurssidele ja tugevatele külgedele (nt loodus, privaatsus, omanäolisus, personaalne tähelepanu, vaikus, ehedus jms), võttes arvesse ja integreerides majanduslikke, sotsiaalseid ja kultuurilaseid struktuure ja traditsioone. Maaturismi defineeritakse üldises turismimajanduses kui maakoha loodusvarade, kultuuripärandi, asukoha, kohalike traditsioonide ja kohaliku toodangu majanduslikku kasutamist läbi turismitoodete ja teenuste, mis illustreerivad regionaalset identiteeti.

Euroopa Maaturismi Katusorganisatsiooni EuroGites andmetel varieerub maaturismi tähtsus Euroopa üldises turismitööstuses 2–40% vahel, sõltuvalt maast. Keskmise hinnangu kohaselt võib maaturismi majutus sisaldada umbes 25% kõikidest ametlikult registreeritud voodikohtade arvust turismiturul. Eestis moodustab maaturismi majutus ligikaudu 66% kogu majutussektorist ning ca 49% kõikidest ametlikult Eesti Majandustegevuse registris registreeritud voodikohtade arvust. EuroGites'i andmetel on Euroopa maaturismi keskmine aastane majutuse täituvus 20–25%, aga võib ka mõnedes piirkondades olla 12–15% (piirkondades, kus pakutakse majutusteenust vaid mõnel kuul aastas). Eesti maaturismiettevõtete küsitluse analüüs näitas, et 2009. a. oli maaturismi sektoris keskmine majutuse täituvus 26%.

Sarnaselt Euroopa maaturismile on ka Eesti maaturism enamasti suunatud kodumaisele või lähedal asuvale välisturule. Statistikaameti andmetel moodustasid 2009. a. siseturistid 36% Eesti majutustevõtete küllastajate koguarvust. Läbi viidud maaturismiettevõtjate andmete analüüsid aga näitavad, et siseturistid moodustavad maaturismi küllastajate koguarvust ~ 69%,

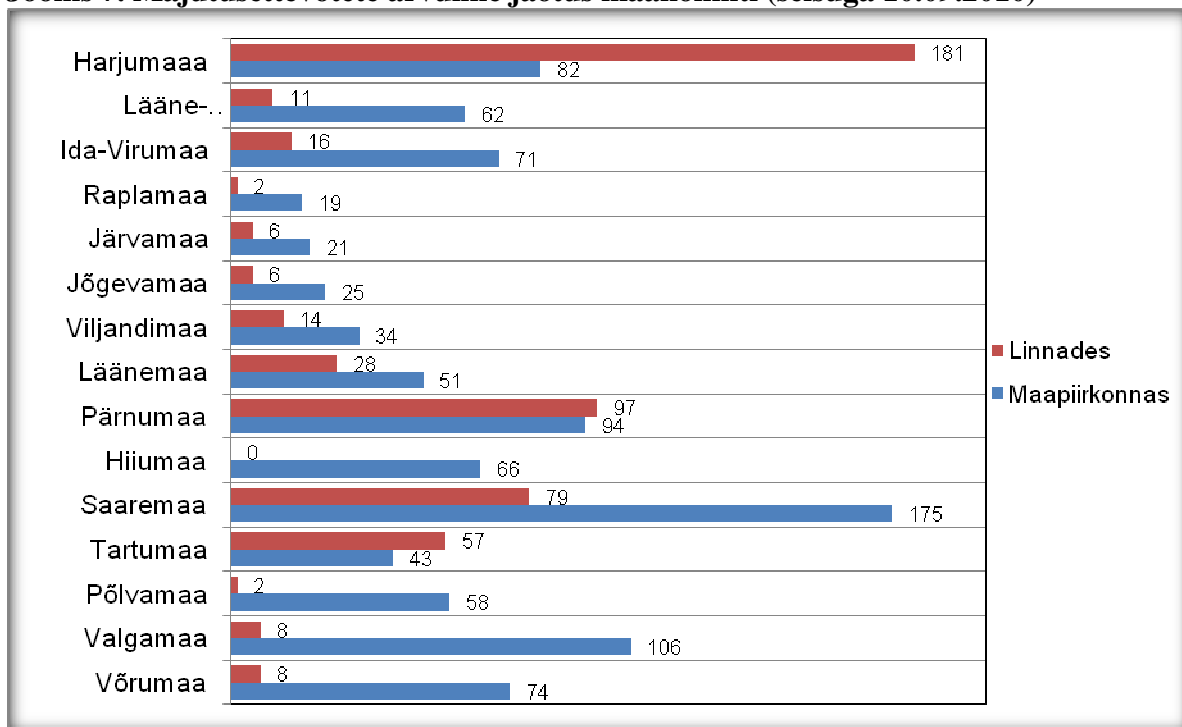
² Turismiettevõtjad maapiirkonnas 2010, <http://www.agri.ee/uuring/>

mis tähendab seda, et maaturism on võrreldes linnaturismiga sõltuvuses sisetarbimisest, mis aga on väga ebastabiilne ja mitte nii aktiivne kui välituristide tarbimine.

Kui võrrelda Eesti Statistikaameti andmeid ööbimiste arvu maa- ja linnapiirkondade turismiettevõtetes, siis võib väita, et maapiirkondades oli 2009. aastal ööbimiste arvu langus võrreldes 2007. aastaga olnud suurem kui linnapiirkondades. Kui linnapiirkondades oli ööbimiste arvu langus 2007–2009 hinnanguliselt ~10%, siis maapiirkondades oli vastav näitaja ~20%.

Seisuga 10.09.2010 on Eesti Majandustegevuse registris (edaspidi *MTR*) kokku registreeritud 1496 erinevat liiki majutusettevõtet ning tegutseb 1328 juriidilist isikut. *MTR*-s registreeritud majutusettevõtetest asub maapiirkonnas 981 (65,6%) erinevat liiki majutusettevõtet ning tegutseb 912 juriidilist isikut. Linnades asub 515 (34,4%) erinevat liiki majutusettevõtet ning tegutseb 416 juriidilist isikut.

Joonis 7. Majutusettevõtete arvuline jaotus maakonniti (seisuga 10.09.2010)



Allikas: *MTR*

Maaturismi ettevõtete paiknemise tihedus on piirkonniti väga erinev. Osaliselt on see tingitud looduslikest tingimustest, infrastruktuurist jms maaturismi sektorile omastest komponentidest. Kõige enam maaturismi ettevõtteid tegutseb Saaremaal (17,8% maapiirkonna ettevõtetest). Järgnevad Valgamaa ja Pärnumaa (vastavalt 10,8% ja 9,6% maapiirkonna ettevõtetest).

Kogu Eesti majutusettevõtete kontekstis on enim registreeritud puhkemaja liiki majutusettevõtteid, kõige vähem aga motelli liiki majutusettevõtteid. Maapiirkonnas moodustavad majutustest suurema grupi puhkemaja, kodumajutuse ja puhkeküla liiki ettevõtted (~65% kogu maapiirkonna majutusettevõtetest), kusjuures kõige enam on arvuliselt puhkemaju (32,7%), kõige vähem aga motelle (0,6%). Puhkemaja liiki majutusettevõtete domineerimine nii maa- kui linnaturismi sektoris tuleneb ilmselt sellest, et puhkemaja puhul

on tegemist teeninduseta majutusliigiga, mis vajab võrreldes teiste majutusliikidega vähem tööjõudu ning teenuse osutamine on selle võrra lihtsam ning odavam.

MTR-i andmetel on linnades voodikohti kokku veidi üle 27 000 ja maapiirkonnas ligikaudu 26 000. Kuni 30 kohalised majutusettevõtted on valdavalt pereettevõtted ja seega on nende majandamine perele jõukohasem ja efektiivsem. See on arvatavasti ka põhjuseks, miks just kuni 30 kohalisi majutusettevõtteid on Eesti turismisektoris kõige rohkem. Turismiettevõtjate kogemus näitab, et järgmine kohtade arv, mis majanduslikult efektiivne, on üle 100 kohalised majutusettevõtted. Maaturismi ettevõtete keskmine majutuskohtade arv on 22. Kõige enam on väiksemaid 1-15 majutuskohaga ettevõtjaid.

Maaturismiettevõtete keskmine turismiteenuse osutajana (turismiettevõtjana) tegutsemise aeg on 7,5 aastat. Maaturismi valdkonnas tegutsevad enamus ettevõtjad (u 69%) OÜ-na, FIE-sid on umbes 23%. Ettevõtete juriidilise vormina on esindatud ka mittetulundusühingud, sihtasutused ja aktsiaseltsid (kokku 8%).

Turismiteenuse pakkumisega alustades on ettevõtjate keskmine töötajate arv 2,82. 2009. a. oli uuringute andmetel maaturismi ettevõtjate keskmine töötajate arv tõusnud 3,49 töötajani. Statistikaameti 2009. aasta andmetel oli keskmine töötajate arv majutusettevõtetes (v.a. hotellid) 1,74. Osalise tööajaga töötajate osakaal on võrreldes tegevuse alustamise ajaga jäänud samaks ehk keskmiselt 27-28% tasemele. Keskmine töötajate arv on kõige suurem Lõuna-Eesti regioonist pärit ettevõtetes, kõige väiksem Lääne-Eesti regioonist pärit vastajate seas.

Keskmine müügitulu maaturismi ettevõtetes oli 2009. aastal 866 493 krooni (55 379 eurot). Statistikaameti andmetel oli 2009. aastal kogu majutussektori (v.a. hotellid) keskmine müügitulu 622 477 krooni (39 783 eurot). Maaturismi ettevõtjate müügitulu juures tuleb arvestada asjaolu, et osad juriidilised isikud saavad tulu ka muudest tegevusvaldkondadest. Uuringud on näidanud, et maaturismi ettevõtete keskmine 2009. aasta müügikasum oli 2702 krooni (173 eurot). Statistikaameti andmetel oli 2009. a. majutusettevõtete (v.a. hotellid) keskmine müügikahjum 20 739 krooni (1325 eurot). Üle poole maaturismi ettevõtjatest töötab kasumiga, kuid palju (ligikaudu 44%) on ka neid, kes tegutsevad kahjumiga.

Külastajate päritolumaa andmete analüüsist järeldub, et kõige suurem osakaal maaturismi ettevõtjates on siseturistidel (69%), järgnevad Soome (13%), Saksamaa (5%) ja Läti (3%) külastajad. Võrreldes 2006. aastaga on siseturistide osakaal ca 5 protsendipunkti võrra suurenenud. Kõikide välisriikide külastajate osakaal on võrreldes 2006. aastaga veidi vähenenud või jäänud enam-vähem samale tasemele.

Kesk-Eesti ettevõtjatest 75% on saanud viimase 5 aasta jooksul toetust, teistes piirkondades on toetust saanute osakaal väiksem. Toetust saanud maaturismi ettevõtjate arvates on toetused mõjutanud eelkõige teenuste kvaliteedi tõusu, klientide rahulolu kasvu ja tootevaliku laienemist. See lubab eeldada, et lähiaastatel võib aktiivse turundus- ning müügitegevuse korral hakata kasvama klientide arv ja pikenema nende kohalviibimise aeg, mis toob kaasa käibe kasvu ja vajaduse uute töötajate järele.

Maaturismiettevõtjate hinnangul on kõige suurem vajadus rahaliste vahendite järele tootearenduseks, sealhulgas koolitusteks, uute lisateenuste arendamiseks ja kvaliteedi tagamiseks. Summeerituna on siiski kõige enam neid, kes vajavad vahendeid infrastruktuuri rajamiseks, ettevõtte renoveerimiseks ja/või laiendamiseks, mis on ka loomulik, sest

maaturismiettevõtjate hulgas on palju vanu tegijaid. Kui ettevõtte on tegutsenud üle 6 aasta, tekibki vajadus renoveerimise järele. Vanadel tegijatel on reeglina leitud ka oma sihtrühm, kellele soovitakse pakkuda uut kvaliteeti rajatistes ja hoonetes.

2.4 Maanaiste ettevõtlus

Maapiirkondade jätkusuutlikkuse üheks eduteguriks võib pidada tööealiste naiste osakaalu maapiirkondade rahvastikus ja naistele mõeldud töökohtade olemasolu, mis ühelt poolt mõjutab valla demograafilist elujõudu, aga teiselt poolt ka selle funktsionaalset edukust – seal, kus on naine, on ka pere ja see hoiab maaelu ja traditsioone elavana. Kui naisel on töökoht maal, mõjutab see kõige enam pere otsust maale elama jäämiseks.

Naisettevõtjana alustamisel on omad eripärad³ – ettevõtlusalased riskid on suuremad kui meestel seoses lastesaamisega (pikaaegsed finantskohustused säilivad), erineb ettevõtte loomise motivatsioon (naistel on see sageli tugevaks tüketeguriks soov ühitada tööd ja pereelu, vabadus valida töötamise kohta ja aega, soov majandusliku iseseisvumise järele, eneserealiseerimine), naisettevõtja ettevõtte on reeglina väike ja stabiilne pereettevõtte, naisettevõtjat ümbritsevad sotsiaalsed ja pehmed ettevõtlusega mitteseotud võrgustikud (sugulased, sõbrad).

Naisettevõtjate peamisteks tegevusaladeks on reeglina põllumajandus, kaubandus ja turism. Lisaks põhitegevusalale tegelevad paljud naised veel mingi kõrvalalaga, mis on enamasti põhitegevusega seotud ja mis aitab riske maandada.

Töökoormuse tõttu on naisettevõtjate seisukohast oluline pere toetus. Töö- ja pereelu ühitamise tõttu jääb naisettevõtjatel vähem võimalusi puhkamiseks. Kuna peamisteks tegevusaladeks on põllumajandus ja turism, siis ei pruugi puhkamise aeg ühtida ülejäänud pereliikmete puhkuse ajaga.

Naisettevõtjatele on olulisemad tugistruktuurid – naisettevõtluskeskuste teenused, kus pakutaks erialaspetsiifilisi- ja ettevõtluskoolitusi ning nõustamisteenust, infot toetusmeetmete kohta, mentorlust.

2.5 Sotsiaalne ettevõtlus⁴

Sotsiaalne ettevõtlus on üks võimalus leida uuenduslikke ja mõjusaid lahendusi tõsistele sotsiaalsetele probleemidele. Nt on sotsiaalne talupidamine üks talupidamise vorme, kus lisaks talutoodete tootmisele pakutakse sotsiaalselt mahajäänutele (puuetega, sõltuvustega, raskustega inimestele) töö-, suhtlemis-, ja arenemisvõimalust. Samas on see talunikele võimalus oma tegevust mitmekesistada ja suurendada oma rolli ühiskonnas. Lisaks võib põllumajanduse ja sotsiaalsete tegevuste ühildamine anda talunikele võimaluse uueks sissetulekuallikaks ja tõsta põllumajandustootjate mainet.

Sotsiaalselt mahajäänud inimestele töötegemise võimaluste loomine aitaks osaliselt vähendada lihttööjõu puudust põllumajandustootjatel, samas aitab leida sotsiaalselt

³ "Maanaiste ettevõtlus" (K.Talves, A. Laas) 2005

⁴ Maamajanduse Infokeskus, http://www.maainfo.ee/index.php?article_id=1262&page=3265&action=article&

mahajäänud inimestele rakendust ja tekitada tööharjumust. Sotsiaalne talupidamine saab toimida ainult mitmete erinevate osapoolte koostööl, sest paraku puuduvad talupidajatel eriteadmised antud valdkonnas ning seega on oluline tugitöötajate kaasamine. Eestis on samuti esimesi selliseid näiteid, mida võib sotsiaalseks talupidamiseks nimetada, näiteks hipoteraapia talud või hoolekülad.

3. SOTSIAALNE KAASAMINE JA VAESUSE VÄHENDAMINE

3.1 Kohalik algatus

Üks võimalus kohaliku algatuse mõõtmiseks maapiirkonnas on läbi külavanemate institutsiooni. Eesti Külaliikumine Kodukant andmetel on Eestis 1231 külavanemat, kes on 1434 küla külavanemad (oktoober 2010). Eestis kokku on, aga 4435 küla, mis tähendab, et umbes kolmandikul küladest on külavanem.

Teine võimalus kohaliku algatuse mõõtmiseks on mittetulundusühingute (MTÜ) ja sihtasutuste (SA) arvukuse kaudu. 2009. aastal tegutses Statistikaameti andmetel Eestis veidi üle 30 000 kasumitaotluseta üksuse, selliste üksuste arv on alates 2000. aastast pidevalt kasvades kahekordistunud. MAK vahehindamise kohaselt on kodanikeühenduste osakaal maapiirkonnas kasvanud kiiremini võrreldes ülejäänud Eestiga. Aastatega on kasvanud pikaajaliselt (enam kui kümme aastat) tegutsevate MTÜ-de arv ning MTÜ-de roll ettevõtluse ja maamajanduse edendaja ja arendajana, mis ühtlasi näitab maapiirkondades tegutsevate MTÜde jätkusuutlikkust ja orienteeritust tulevikku. Palgaliste töötajatega MTÜde osakaal oli 2010. aastal 32%⁵.

Kohaliku algatuse arengule aitab kaasa usalduse ja koostöövõime olemasolu. 2009. aastal läbi viidud Leader uuringus osalejatest uskus 75%, et inimeste vaheline usaldus ja koostöövõime on kasvanud. Kõige rohkem usutakse seda, et kodanikeühendused on hakanud omavahel aktiivselt koostööd tegema, kokku 65%, järgnevad kohalikud omavalitsused 47% ja kõige vähem ettevõtjad 38%. Seda, et maapiirkonnas on tekkinud omavalitsuste, mittetulundussektori ning ettevõtjate omavaheline usaldus kinnitas ka 2010. aastal läbi viidud Leader uuring.

Vabatahtlikku tööd teinud elanikkonna osakaal kogu rahvastikust oli 2010. aastal 27%. Nende inimeste osakaal, kes oleksid viimase kahe aasta jooksul osalenud vähemalt neljas eri tüüpi ühiskondlikus tegevuses on vaid 11%.⁶

3.2 Leader-lähenemine

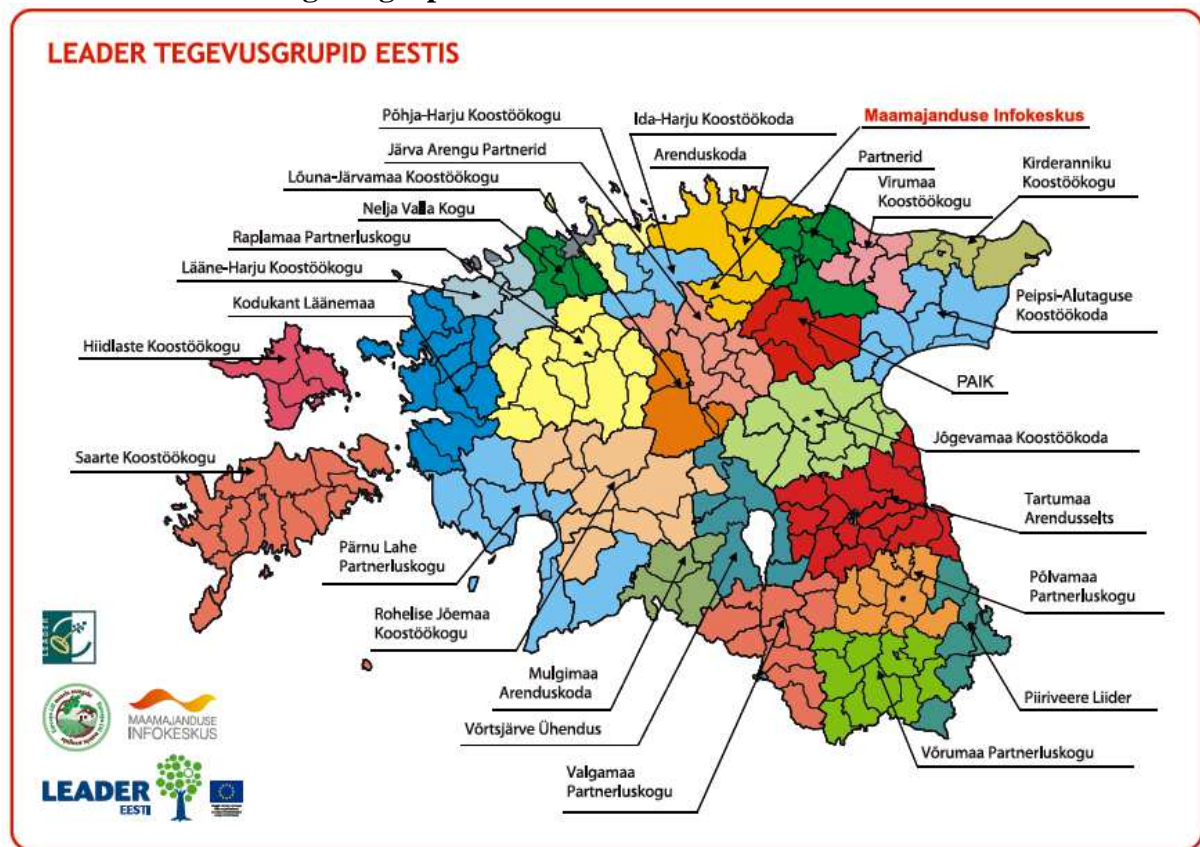
Lisaks tsentraalsetele meetmetele rakendatakse teatud hulk meetmeid detsentraliseeritult, tuues otsustustasandi kohalikele elanikele lähemale ning arvestades paremini piirkondlikke eripäradega. Sellise alt-üles lähenemise rakendamiseks tegutseb Eestis 26 kohalikku

⁵ Kodanikuühiskonna arengukava 2011-2014

⁶ Kodanikuühiskonna arengukava 2011-2014

tegevusgruppi (vt kaart 1), kes on välja töötanud ja viivad ellu oma piirkonna arengustrateegiaid.

Kaart 1. Kohalikud tegevusgrupid



Allikas: Maamajanduse Infokeskus

Eesti maapiirkond on kohalike tegevusgruppidega väga hästi kaetud, üle 99% maapiirkonnast ning ka üle 99% maapiirkonna elanikkonnast kuulub kohalikesse tegevusgruppidesse. Vaid üks kohalik omavalitsus ei ole ühegi kohaliku tegevusgrupi liikmeks astunud. Leader-lähenemine on Eesti maapiirkondades suhteliselt uus. Kohalikud tegevusgrupid kui organisatsioonid (MTÜd), mis vastutavad Leaderi rakendamises eest kohalikul tasandil, on valdavalt loodud 2006. aastal. Kohalikud tegevusgrupid on piirkonna arengule suunatud vabatahtlikud koostööorganisatsioonid, mis on kohalike piirkondade arengumootoriteks.

Kõik kohalikud tegevusgrupid on koostanud oma piirkonna kohta strateegia. Iga kohalik tegevusgrupp on oma strateegias ette näinud 3-16 meedet. Igas KTGs töötab 2-4 täistööajaga töötajat ning tegevusgrupid on suutlised vastu võtma üle 1400 taotluse aastas (aastatel 2009-10), millest ellu on viidud ca 50%⁷.

KTGd on panustanud kõikide sektorite koostööle. 2009. aastal oli KTGdel 1304 liiget, kellest 45% esindasid mittetulundussektorit, 40% ettevõtjaid ja 15% kohalikke omavalitusi. Liikmete arv kasvab pidevalt, kuna kohalikud tegevusgrupid on avatud uute liikmete vastuvõtuks. 2009. aastal oli KTGde piirkonnas 8679 kodanikuühiskonna organisatsiooni s.t, et potentsiaalsetest võimalikest liikmetest oli kaasatud 6%. Ettevõtjad tegutses 2008. aastal maapiirkonnas umbes 25 000. Leader-lähenemise rakendamisel on väga oluline arvestada

⁷ MAK seirearuanded 2009 ja 2010

koostöö põhimõtetega. Kohalike tegevusgruppide poolt on ellu viidud 13 spetsiaalset koostööprojekti (august 2011), mis on kas Eesti või teiste riikide kohalike tegevusgruppide vahelised. Koostöö projektides osalemise kogemust omavad pooled kohalikud tegevusgrupid. Leader on lähendanud erinevaid sektoreid ning pannud piirkonna arengu üle strateegiliselt mõtlema. Kodanikeühenduste ja ka teiste sektorite aktiviseerumine omab positiivset mõju ka valitsemise võimekusele maapiirkonnas⁸.

2010. aasta lõpuks moodustasid arvuliselt kõige suurema osa toetuste saajatest MTÜ-d (68,4%). Ettevõtjatest taotlejate osakaal on seni olnud tagasihoidlik, umbes 17%. Toetust saanud ettevõtjad on pikemaajalise tegutsemise kogemusega kui MTÜ-d. Taotlused, mida esitatakse on oma rahaliselt mahult väiksemad kui MAK-i teistes meetmetes. 2010. aastal oli projekti keskmine suurus kasvanud umbes 13 200 euroni. Ettevõtjate projektid on võrreldes teistega veidi suurema mahuga, kuid võrreldes teiste MAKi meetmetega siiski kaks kuni kolm korda väiksemad. Kõige populaarsemateks valdkondadeks on siiani olnud külade uuendamise ja arendamise eesmärgil ehitamine, rekonstrueerimine ja seadmete soetamine ning koolitamise, teavitamise jms tegevused.

3.3 Kaugtöö

2009. aastal töötas kodus sageli 3,6% Eestis hõivatutest ja mõnikord 6,1%. Hinnangud kaugtöö⁹ leviku kohta Euroopa Liidus varieeruvad. Ühtedel andmetel puudutab kaugtöö ca 6% Euroopa töötajatest, teistel andmetel teeb kaugtööd vähemalt veerandi oma tööajast iga kümnes kuni viieteistkümnes füüsilisest isikust ettevõtja ning 4% töötajatest üleüldse. Täiskohaga kaugtööd tegi Euroopas vaid 1% töötajatest. 2010. aastal Eestis käib oma kodu lähedal tööl ca 60% hõivatutest (töökoht on elukohast kuni 10 km kaugusel). Üle 50 km kaugusel käib tööl ca 5%. Ülejäänud hõivatutest töötavad kas kodus või mujal. Võrreldes eelnevate aastatega on hõivatute osakaal, kelle töökoht asub elukohast üle 50 km kaugusel, kasvanud üle 1%. Töötajad, kelle elukoht on töökohast kaugel, saavad kaugtööd tehes kokku hoida nii aega kui kulutusi¹⁰.

4. KOHALIK ARENG MAAPIIRKONNAS

4.1 Teenuste kättesaadavus

Üleriigiline planeering Eesti 2010¹¹ seadis eesmärgiks riigi tasakaalustatud ruumilise arengu, mille saavutamise tagab inimeste põhivajaduste (elukoht, töökoht, haridus, teenused, puhkus) rahuldamise igas Eesti paigas. Eesti 2010 koostamise ajal tehtud analüüs näitas, et sotsiaalse infrastruktuuri olukord mõjutab tugevalt asustuse arengut – teenuste kättesaadavus põhjustab rahvastiku ruumilist ümberpaiknemist, võimendades soovimatuid tagajärgi regionaalarengus.

Planeeringu raames toodi välja soovituslik ajaline kaugus põhiteenustest (haridusasutusest, raamatukogust, kultuurimajast, perearstist, kauplusest, apteegist, jne) ühistransporti kasutades,

⁸ MAK vahehindamise aruanne, 2010

⁹ http://www.cb.ee/raamat/too_sisu_low.pdf

¹⁰ <http://www.cb.ee/index.php?id=2444>

¹¹ Üleriigiline planeering Eesti 2010, Keskkonnaministerium 2000

mille puhul võib väita, et teenus on elanikule kättesaadav. Sellest metoodikast lähtudes on kõik maakonnad üle vaadanud oma territooriumidel põhiteenuste asukohad ja määratlenud paikkonnad, kus ja millised teenused on vähem või rohkem kättesaadavad. Planeeringus kasutatud territoriaalseteks üksusteks on kandidid (915). Suuremate linnade puhul eeldatakse, et teenused on kättesaadavad ning neid teemaplaneeringus sotsiaalne infrastruktuur ei kajastata. Tinglikult võib paikkonnad jaotada maalisteks ja linnalähedasteks kantideks.

Põhiteenuste kättesaadavus hakkab märkimisväärselt halvenema, kui kogukonna elukoht jääb maaliste kantide poole. Kõigi maakondade sotsiaalset infrastruktuuri puudutavate teemaplaneeringute määratluste üldistamisel on selliseid paikkondi ligikaudu 75%. Ka maalistes paikkondades esineb keskusi, kus on esmateenuseid pakkuv keskasula, kuid kahaneva elanikkonna tõttu on suundumus pigem halvemuse poole. Maaliste kantide puhul on kõige ebasoodsamas olukorras nn ääremaalised kandidid (ca 25% paikkondade koguarvust), mida iseloomustab hõre asustus, eakas elanikkond, väike teenuste tarbijate hulk ning suhteliselt suur kaugus teenuseid pakkuvatelt kohtadest ning eripärased nõ “saarelised” kandidid (ca 1%), mille eripära tuleneb maismaast eraldatusest ja elanike vähesusest ning vanusest.

Potentsiaalselt probleemsete teenused on need, mille puhul on vähese ja väheneva rahvastiku ning eri tasandi poliitikate tõttu võimalik eeldada teenindusobjektide sulgemist. Käesoleval juhul on seda kirjeldatud nende teenindusobjektide suhtena kantide üldarvu. Rõhutatult on märgitud geograafilise kättesaadavuse mõttes probleemseimad teenused. Väärrib esiletõstmist, et kolm olemasolevat probleemseimat teenust on lastehoiu, gümnaasiumihariduse ja pangaautomaadi geograafiline kättesaadavus, tuleviku osas kardetakse enam maapoodide sulgemist.

Tabel 3. Probleemsete ja potentsiaalselt probleemsete teenuse kättesaadavusega kantide osatähtsus kantide koguarvust Eesti maakondades*, %

| | Probleemse teenuse kättesaadavusega kantide osatähtsus, % | Potentsiaalselt probleemse teenuse kättesaadavusega kantide osatähtsus, % |
|------------------------------|---|---|
| lasteaed | 33 | 17 |
| algkool | 11 | 14 |
| põhikool | 7 | 16 |
| gümnaasium | 20 | 8 |
| perearsti vastuvõtupunkt | 12 | 8 |
| apteek | 14 | 6 |
| päevakeskus | 8 | 1 |
| raamatukogu | 2 | 1 |
| avalik internetipunkt | 7 | |
| seltsimaja (kogukonnakeskus) | 22 | 8 |
| rahvamaja | 4 | 4 |
| kultuurikeskus | 11 | |
| spordiväljak | 10 | 3 |
| staadion | 8 | |
| spordisaal/võimla | 10 | |
| kauplus | 10 | 32 |
| postkontor | 7 | 9 |

| | | |
|--|----|---|
| pank või pangautomaat | 24 | 4 |
| vallavalitsus või valla teeninduspunkt | 3 | 3 |
| maakonnakeskuse kättesaadavus | 12 | 6 |
| tähtsaima teeninduskeskuse kättesaadavus** | 20 | 8 |

Allikas: Siseministeerium, *Maakonna sotsiaalse infrastruktuuri teemaplaneeringute kokkuvõte, 2009*

* planeeringutes käsitletud maapiirkondades

** mõned maakonnad on probleemsete teenuste hulka täiendavalt lisanud ebapiisava olulisima teeninduskeskuse kättesaadavuse ühistranspordiga

Mis puudutab avalike e-teenuste kättesaadavust, siis 2010. aastal olid Eestis 94% olulisematest avalikest teenustest kättesaadavad interneti vahendusel. See on hea tulemus võrrelduna EL-27 keskmisega (84%), kuid märkimist väärib asjaolu, et Iirimaa, Itaalias, Maltal, Austrias, Portugalis ja Rootsis on vastav näitaja juba 100%¹². Muude riigi poolt pakutavate teenuste kättesaadavuse osas on olukord võrreldes varasemaga halvenenud. Riigiasutuste ümberkorraldused tehakse valdavalt organisatsiooni vajadustest lähtuvalt. Teenuste kättesaadavuse parandamine ei ole ümberkorraldamise peamiste eesmärkide hulgas.¹³

4.2 Interneti leviala

Üheks oluliseks hoovaks teenuse kättesaadavuse parandamisel ning maa- ja linnapiirkondade vahelise ebavõrdsuse vähendamisel on e-teenuste tarbimisvõimaluste suurendamine. Seda tagab Interneti leviala laiendamine ja kvaliteedi parandamine.

Interneti levialaga on kaetud hinnanguliselt 98% Eesti territooriumist. Interneti kvaliteet aga on väga ebahütlane. Kodune internetiühendus on 2010. aasta seisuga Statistikaameti andmetel 67,8% Eesti leibkondadest, sama näitaja maalistes asulates (külad, alevikud) on 64,8%. Siinkohal on tegemist igasuguse internetiühendusega. Samas interneti lairibaühenduse kättesaadavus, mida mõõdetakse EL riikide lõikes DSL-tehnoloogia, kaabelvõrgu või muu lairibatehnoloogia abil Interneti-ühendust omavate leibkondade osatähtsuse kaudu, järgi on Eesti näitajaks 64% (EL keskmine 61%)¹⁴.

Samas iga neljas 16-74-aastane ehk ca 247 000 16-74-aastast eestimaalast ei ole mitte kunagi internetti kasutanud. Valdavalt on tegemist vanemate elanikega. Eristuvad mitte-eestlased, maa-asulate elanikud ning madalama haridustasemega või ametipositsiooniga inimesed, kellel puudub arvuti või selle kasutamisoskus.¹⁵

4.3 Regionaalareng ja sooline tasakaal¹⁶

¹² Eurostat E-government on-line availability, Percentage of online availability of 20 basic public services. 2010

¹³ Riigi teenuste kättesaadavus (Riigikontroll) 2010

¹⁴ Eurostat

¹⁵ TNS Emor uuring Kodanike rahulolu riigi poolt pakutavate e-teenustega, 2010

¹⁶ Eesti naisuurimus- ja teabekeskus, Soolise võrdõiguslikkuse võtmeküsimused - regionaalareng ja sooline tasakaal

Võimalikeks soolise ebavõrdsuse ilminguteks regionaaltasemel võib olla meeste ja naiste töökohtade ruumilise segregatsiooni kasv. See tendents taastoodab meeste ja naiste horisontaalset ja vertikaalset segregatsiooni tööturul ning samuti raskendab pere ja kodumajapidamisega seonduvate kohustuste jagamist perekonnas.

Paljudes piirkondades näitab meeste ja naiste palgavahe kasvutendentsi. Ka majanduskasvu olukorras ja majanduslikult edukates piirkondades, kus on rõhuasetus ekspordil, tehnoloogial ja innovatsioonil, tõrjutakse naised enamasti sotsiaal- ja teenindussfääri töökohtadele, kus palgatase pigem väheneb kui kasvab.

Meeste ja naiste koolituskavade struktuuris on erinevused. Naistel on kõrgem üldine- ja äriala haridustase ja noored mehed omandavad haridust rohkem spetsiifilisemaid kutseoskusi andvate koolitusprogrammide alusel.

Kõrgema haridusega naistele ei ole maapiirkondades piisavalt nende kvalifikatsioonile vastavaid töökohti ja seetõttu lahkuvad paljud naised peale kõrghariduse omandamist oma kodukohast linnadesse või suurematesse keskustesse. Maapiirkondades on noorte meeste arv suurem kui noorte naiste arv ning sellega seoses vähenevad noorte meeste võimalused endale partner leida ja pere luua.

Kohalikul tasandil välja arendamata sotsiaalne infrastruktuur ja lapsehoiuvõimaluste puudumine takistavad väikelaste emadel tööturule naasmist. Ruumiplaneerimisel ei ole arvestatud vajadustega, mis tekivad naistel tulenevalt nende hoolitsejarollist, mida neil igapäevaselt täita tuleb. Selleks, et muuta avalik ruum nii meeste kui naiste igapäevaelu vajadustele vastavaks, on vajalik regionaalplaneerimine ümber mõtestada ja tuua sellesse protsessi juurde sooline aspekt.

Regionaalarengu keskne ülesanne on kohalike inimeste elukvaliteedi tõstmine. Parima võimaliku füüsilise elukeskkonna ja teenuste loomine regiooni kõigi elanikegruppide jaoks aitab ühtlasi vähendada teatud gruppide (noored, kõrgharidusega inimesed, naised jt) väljarännet.

4.4 Kultuuripärandi säilitamine

Põllumajandusliku ja maaelu tutvustava ajaloo- ja maakultuuripärandi säilitamisele, tutvustamisele ja edasikandmisele aitavad kaasa Põllumajandusministeeriumi valitsemisalas tegutsevad kolm riiklikku põllumajandusmuuseumi.

Eesti Piimandusmuuseum on asutatud 1976. aastal. Muuseum asub Järva maakonnas, Imavere vallas. Muuseumi põhiülesanne on koguda, uurida, süstematiseerida ja säilitada Eesti piimanduse ajalugu kajastavat kultuuriväärtusega ainet, samuti seda üldsusele vahendada teaduslikul, hariduslikul ja meelelahutuslikul eesmärgil ning tutvustada Eestis toodetud piima ja piimatooteid elanikkonna seas.

Eesti Põllumajandusmuuseum on asutatud 1968. aastal. Muuseum asub Tartu maakonnas, Ülenurme alevikus. Muuseumi põhiülesanne on jäädvustada Eesti maakultuuri, põllumajanduslikku tootmist, omandisuhteid, põllumajandusharidust ja -teadust, koguda ja säilitada asjakohast ainet, uurida seda teaduslikult ning eksponeerida ja vahendada üldsusele, lähtudes teaduse ja ühiskonna vajadustest ning huvidest, edendada kultuuriantropoloogia-

museoloogia- ja muuseumipedagoogikaalast tööd ning säilitada ja arendada ajaloolist mõisakompleksi kui tervikut.

Carl Robert Jakobsoni Talumuuseum on asutatud 1948. aastal. Muuseum asub Pärnu maakonnas Kurgja külas, Vändra vallas. Muuseumi põhiülesanne on jäädvustada Carl Robert Jakobsoni ja tema perekonna elu ning tegevust iseloomustavat ainekku, koostöös teiste asutuste, organisatsioonide ja isikutega koguda ja säilitada 19. sajandi teise poole talupidamist ja elukeskkonda kajastavat kultuuriväärtuslikku materjali ning korraldada nende vahendamist üldsusele teaduslikul, hariduslikul ja meelelahutuslikul eesmärgil.

Põllumajandusalaste muuseumide teaduslikel alustel baseeruva ja eesmärgipärase tegevuse edendamiseks (õppetöö, (töö)praktika, näitused, konverentsid jne) on sõlmitud ja sõlmimisel koostöölepped Eesti põllumajanduslike teadus-, haridus- ja uurimiskeskustega.

Muuseumid haaravad oma tegevusse kõiki sihtgrupe: vanu ja noori, mehi ja naisi, erinevate erialade inimesi. Olulise tööloigu moodustab töö noortega – lisaks ekspositsioonide tutvustamisele omavad tähtsust erinevad õpitoad, kus lapsed ja noored saavad oma kätega proovida erinevaid maatöid ja talurahva käsitöid.

4.5 Arhitektuuripäränd

Ajalooliselt jaguneb kogu Eesti arhitektuuripäränd, sealhulgas maa-arhitektuur, päritolult ja iseloomult kaheks väga erinevaks haruks – kohalikuks ehk rahvuslikuks ning euroopalikuks ehk rahvusvaheliseks. Kohaliku algupäraga rahvuslik taluarhitektuur on olemuselt lihtne, looduslähedane, traditsiooniline ja vähemuutuv. Taluehitised, eriti rehemaja, on muutunud ajapikku oluliseks märgiks eesti rahvuskultuuris. Alates 13. sajandi keskpaigast Eestis levima hakanud ka rahvusvaheline, euroopalikku päritolu linna-, mõisa- ja kirikuarhitektuur, mis on olnud muutustele avatum ja individualistlikum. Need ehitised on Eestile tähtsad visuaalsed sümbolid, mis ühendavad meie kultuuriruumi Euroopaga.

Riigi kaitse all on vanast taluarhitektuurist praegu väga väike arv hooneid – seda on umbes 10 korda vähem kui kaitsealuseid mõisahooned. Lisaks taluehitistele võib traditsioonilise maa-arhitektuuri hulka liigitada ka osa kaitsealustest veskitest. Kaitsealustest hoonetest asub ligemale 1/3 Koguva külas Muhus. Mujal Eestis on kaitse all ainult kaduvväike osa taluehitistest.

Rehemajade näol on tegemist umbes 13. sajandist pärit unikaalse polüfunktsionaalse hoonetüübiga, mida esineb ainult Eestis ja vähesel määral Põhja-Lätis. Paikkonniti on rehemajade hulk erinev, rohkem leidub neid saartel ning Eesti põhja- ja lääneosas. Rehemajad moodustavad nii visuaalselt kui kultuuriliselt olulise osa külamaastikust. Rehemajadest on kaitse alla võetud veidi üle 20, mis on väga väike hulk kogu rikkalikust ehituspärändist¹⁷. Hetkel on rehemajade andmebaasi koondatud 250 hoone inventeerimise tulemused¹⁸. Kui arvestada, et hinnanguliselt on säilinud 3000-6000 hoonet, siis katab kogutud teave suhteliselt väikest osa kõigist ehitistest. Eesti Vabaõhumuuseumi poolt välja toodud inventeerimisandmete põhjal võib öelda, et rehemajade olukord ei ole väga halb – säilinud on suhteliselt palju hooneid, kuid näiliselt terved hooned kannatavad niiskuskahjustuste all ning

¹⁷ Maa-arhitektuur ja –maastik. Uurimine ja hoidmine. Valdikondlik arengukava 2006-2010. http://www.kul.ee/webeditor/files/maa-arhitektuur/060821_maa-arhitektuur_arengukava.doc

¹⁸ <http://register.muinas.ee/?menuID=rehemaja>

katusekonstruktsioonid on aja jooksul kaotanud oma vastupidavuse. Esineb ka ümberehitusi ja konstruktsioonilisi probleeme.

Teist tähtsat osa maaehituspärandist – mõisakomplekse ja kirikuid on arhitektuuriloolased põhjalikult inventeerinud ja uurinud juba pikka aega ning erinevalt taluarhitektuurist on suur osa sellest võetud riikliku kaitse alla. Kultuurimälestiste riiklikus registris on praegu umbes 2000 erinevat mõisaehitist ja 264 kirikuhoonet. Edukalt toimivad mõisakoolide ja pühakodade riiklik programm¹⁹.

Uuem maa-arhitektuur on senimaani pälvinud väga vähe avalikku tähelepanu. Taoline ehitusmeistriarhitektuur on jäänud erinevate institutsioonide ja teadusalade huvisfääride vahelisse “halli” tsooni, kus keegi ei ole pidanud seda õieti omaks. 2004. aastal inventeeriti Eesti raudteejaamade hoonekompleksid²⁰, mille tulemusena tehti ettepanek 151 ehitise kaitse alla võtmiseks. Valdav enamus raudtee-ehitisi asub maal. Käimas on ka maa-arhitektuuri seisukohalt tähelepanuväärse hooneliigi – meiereide inventeerimine.

4.6 Vaimne kultuuripärand²¹

UNESCO vaimse kultuuripärandi kaitse konventsioon võeti vastu 2003. aastal hoidmaks ja väärtustamaks materiaalse kultuuri kõrval ka selle tabamatumat poolt. Eesti ühines UNESCO vaimse kultuuripärandi kaitse konventsiooniga 2006. aastal. Konventsioon käsitleb vaimse kultuuripärandina kombeid, tavasid, teadmisi ja oskusi, mis on erinevatele inimrühmadele nende igapäevaelu ja identiteedi osana omased ja olulised. Need põlvkonnalt põlvkonnale edasiantud kultuurinähtused muutuvad koos aja ja oludega.

Konventsiooniga soovitakse kaitsta elavaid kultuurinähtusi. Vaimse kultuuripärandi kaitse tähendab eelkõige selle elujõulisuse tagamist – väärtustamist ja püsimist elavas kasutuses. Vaimse kultuuripärandi kaitse all mõistetakse meetmed, mis on ette nähtud vaimse kultuuripärandi elujõulisuse tagamiseks, sealhulgas sellise pärandi eri aspektide identifitseerimiseks, dokumenteerimiseks, uurimiseks, säilitamiseks, kaitseks, edendamiseks, esiletõstmiseks, edasiandmiseks, eelkõige ametliku ja vabahariduse kaudu, ning taaselusdamiseks. Vaimne pärand hõlmab kombeid, tavasid, teadmisi ja oskusi, mis on erinevatele inimrühmadele igapäevaelu ja identiteedi osana omased ja olulised. Seetõttu soovitakse neid anda edasi ka järgmistele põlvkondadele. Vaimse kultuuripärandi edasikestmise eelduseks on tegus ja tugev kogukond, kes on huvitatud oma kultuuri hoidmisest. Teadmised, oskused ja tavad jäävad püsima vaid siis, kui neid peetakse oluliseks ning soovitakse edasi anda.

Üks vaimse pärandi kaitsmise vahend on Eesti vaimse kultuuripärandi nimistu. Nimistu tutvustab sõnas, helis ja pildis vaimset kultuuripärandit – põlvest põlve edasiantud teadmisi, oskusi ja tavasid, mis on meile olulised. Nimistu on kogukondade häälekandja ning senistest andmebaasidest eristab seda nõ alt üles lähenemine. Tähelepanu keskmes on eelkõige kogukondlikud ja kohalikud traditsioonid, nende väärtustamine ja tutvustamine. Kogukonnad saavad juhtida tähelepanu sellele, mis on nende endi jaoks tähtsam.

¹⁹ <http://www.kul.ee/> Valdkonnad > Kultuuriväärtused > Kultuuripärandi programmid

²⁰ <http://www.muinas.ee/> Mälestised > Eesti raudteearhitektuur

²¹ Rahvakultuuri Keskus, <http://www.rahvakultuur.ee/?s=106>

Paljud maamajutus- ja maaturismiettevõtjad pakuvad tooteid ja teenuseid, mis tutvustavad kohalikku loodus- ja kultuuripärandit, sh vaimset kultuuripärandit ja sellega seotud traditsioone. Ühest küljest on kohalik loodus- ja kultuuripärand oluline turismiattraktsioon, teisest küljest pakub see võimaluse turismiinfrastruktuuri arendamiseks. Kultuuripärandi potentsiaali kasutamine on oluline võimalus ettevõtluse mitmekesistamiseks ja mittepõllumajanduslike töökohtade loomiseks maapiirkonnas. Ettevõtjatele tuleb rohkem tutvustada kultuuripärandi (nii vaimse kui materiaalse), loodus- ja kultuuriturismi võimalusi ja põhimõtteid. Lai kultuuripärand on oluline arenguresurss piirkondliku eripära väljatoomiseks ja võimalus maapiirkonna elukvaliteedi parandamiseks ja majandustegevuse mitmekesistamiseks läbi maapiirkonna sisemiste arenguvõimaluste parema kasutamise.