



Maaelu Arengu Euroopa  
Põllumajandusfond:  
Euroopa investeeringud  
maapiirkondadesse



[www.emu.ee](http://www.emu.ee)  
**Eesti Maaülikool**  
Estonian University of Life Sciences  
Majandus- ja sotsiaalinstituut  
Institute of Economics and Social Sciences

## **Eesti maaelu arengukava 2007-2013 alameetme 1.4.1 „Investeeringud mikropõllumajandusettevõtete arendamiseks“ rakendamistulemuste analüüs**

### **I-VI taotlusvoor**

**Teostaja:**

**Eesti maaelu arengukava 2007-2013 1., 3. ja**

**4. telje püsihindaja**

**Maamajanduse uuringute ja analüüsi osakond**

**Majandus- ja sotsiaalinstituut**

**Eesti Maaülikool**

**Tartu 2013**

## SISUKORD

Sissejuhatus .....	3
1. Analüüsi mõisted ja metoodika .....	4
2. Toetuse taotlemise ja määramise koondülevaade.....	5
2.1. Toetuse määramine taotlusvoorude lõikes .....	5
2.2. Toetuse saajate tegevusalad.....	6
2.3. Toetatud tegevused .....	7
2.4. Ühisprojektid .....	8
2.5. Toetuse väljamaksmine .....	10
2.6. Toetuse saajate ettevõtlusvorm.....	13
2.7. Toetuse maakondlik jaotumine.....	17
2.8. Maksimaalse toetuse piirmäära täitumine .....	20
3. Ettevõtjate seos teiste MAKi meetmetega.....	21
4. Alameetme sihttasemete eeldatav täitumine.....	22
5. Toetuse saajate majandusnäitajad.....	27
6. Valik analüüsi hindamiskriteeriumite ja majandusnäitajate alusel .....	28
Kokkuvõte .....	38
Lisa .....	42
Lisa 1. Määratud toetuse summa ettevõtjate tegevusalade ja toetatud tegevuste lõikes, eurot .....	42

## SISSEJUHATUS

Eesti maaelu arengukava 2007–2013 (edaspidi MAK) esimese telje meetme 1.4 „Põllumajandusettevõtete ajakohastamise“ alameetme 1.4.1 „Investeeringud mikropõllumajandusettevõtete arendamiseks“ püsihindamist teostab Eesti Maaülikooli majandus- ja sotsiaalinstituut. Nõukogu määruse (EÜ) nr 1698/2005 artikli 86 lõike 1 kohaselt on liikmeriigid kehtestanud püsihindamise süsteemi, mida Põllumajandusministeeriumi volitusel teostab MAKi raames Eesti Maaülikooli majandus- ja sotsiaalinstituut. Püsihindaja tegevus on määratletud põllumajandusministri 7. jaanuari 2009. a määrusega nr 3 „Eesti maaelu arengukava 2007–2013 seire ja hindamise kord“. Käesolev rakendusanalüüs on 2013. aasta hindamisplaani alusel teostatav uurimistöökäsi.

MAKi 1. telg on suunatud põllumajanduse ja metsanduse konkurentsivõime parandamisele. Alameede 1.4.1 on ette nähtud põllumajandusettevõtjate tehnoloogilise taseme tõstmiseks, keskkonna ja loomade heaolu parandamiseks ning tööhõive säilitamiseks maapiirkondades. Toetust saavad maapiirkonnas tegutsevad mikropõllumajandusettevõtjad taotleda nii üksi kui ka ühiselt.

Alameetme 1.4.1 taotlusvoorud on olnud avatud kuus korda:

- 1) 17.12.2007–07.02.2008 (edaspidi I taotlusvoor);
- 2) 24.10.2008–15.12.2008 (II taotlusvoor);
- 3) 16.11.2009–30.11.2009 (III taotlusvoor);
- 4) 09.12.2010–22.12.2010 (IV taotlusvoor);
- 5) 12.11.2011–12.12.2011 (V taotlusvoor);
- 6) 26.11.2012–10.12.2012 (VI taotlusvoor).

Eelnevalt on antud alameetme raames koostatud neli rakendamistulemuste analüüsi. Analüüsid on koostatud pärast iga vooru taotlustele toetuse määramist, sh esimene rakendusanalüüs oli ühine nii esimese kui teise vooru rakendamise kohta.

Käesoleva rakendusanalüüsi eesmärgid on järgmised:

- 1) anda koondülevaade alameetme rakendumisest;
- 2) analüüsida toetuse väljamaksmist;
- 3) hinnata alameetme sihttasemetete täituvust.

Rakendamistulemuste analüüs kajastab alameetme 1.4.1 rakendumist perioodil 01.01.2007–15.04.2013.

Rakendusanalüüsi 2013. aasta II kvartalis koostas Eesti Maaülikooli majandus- ja sotsiaalinstituudi maamajanduse uuringute ja analüüsi osakonna töötaja Risto Räisa.

# 1. ANALÜÜSI MÕISTED JA METOODIKA

Rakendusanalüüsis kasutati järgmisi lühendeid:

Alameede 1.4.1 – meetme 1.4 alameede nimetusega „Investeeringud mikropõllumajandus-ettevõtete arendamiseks“;

AS – aktsiaselts;

BLV – brutolisandväärtus;

FIE – füüsilisest isikust ettevõtja;

MAK – Eesti maaelu arengukava 2007–2013;

NLV – netolisandväärtus;

PRIA – Põllumajanduse Registrate ja Informatsiooni Amet;

TÜ – tulundusühistu.

Analüüsil kasutatavad spetsiifilised jaotused, sh loendamine, koondamine ja üldistamine on täpsemalt selgitatud iga analüüsitava teema kirjelduses.

Põhiliselt kasutati järgmisi andmete grupeerimisi:

- 1) toetuse taotlemine ja toetuse määramine;
- 2) ettevõtjate tegevusalade jaotused;
- 3) investeeringu elluviimise asukohajärgse maakonna alusel;
- 4) investeeringute alusel;
- 5) taotlusvoorude lõikes.

Kõiki käsitletavaid teemasid võrreldi toetuse saajate tegevusala lõikes (aiandus, linnukasvatus, loomakasvatus (v.a piimatootmine), piimatootmine, püsilikultuur, seakasvatus, segatootmine, taimekasvatus, muu).

Analüüs viidi läbi kabinetuuringuna, kuna küsitlust ettevõtjate algandmete täiendamiseks ei teostatud.

## 2. TOETUSE TAOTLEMISE JA MÄÄRAMISE KOONDÜLEVAADE

### 2.1. TOETUSE MÄÄRAMINE TAOTLUSVOORUDE LÖIKES

Ettevõtjate poolt esitati kuues taotlusvoorus kokku 3 719 toetuse taotlust, millest heakskiidu sai 2 593 (tabel 1). Alameetme eelarve piiratuse tõttu on olnud võimalik heaks kiita keskmiselt 69,7% esitatud taotlustest. Kolmes viimases voorus keskmiselt on heakskiidu saanud vaid pooled esitatud taotlused. Määratud toetuse summa kokku on 107,1 mln eurot, keskmiselt 41,3 tuhat eurot heakskiidetud taotluse kohta.

Taotlusvoorude lõikes on keskmine määratud toetuse summa taotluse kohta märkimisväärselt varieeruv. Keskmine määratud toetuse summa oli väiksem esimeses kolmes voorus (kolmas voor oli seejuures eriti väikese keskmise määratud toetuse summaga), näitaja kasvas viimastes taotlusvoorudes. Keskmise määratud toetuse summa varieerumise põhjuseid on mitmeid. Viimaste voorude keskmise määratud toetuse summa suurenemise üheks põhjuseks on äriühingute osakaalu kasv toetuse saajate seas (vt pt 2.6) ja ühisprojektide lisandumine (vt pt 2.4). Kolmanda vooru erakordselt madala keskmise määratud toetuse summa tekkimisel on mitu aspekti. Ühelt poolt võib seda pidada positiivseks näiteks hindamiskriteeriumite eesmärgipärasest toimimisest (alates neljandast voorust hindamiskriteeriumid enam nii hästi ei toimunud). Kui kahes esimeses voorus oli valdav enamus toetuse taotluseid saanud määramise otsuse, siis tõsisem konkurents toetuse saamiseks algas alates kolmandast voorust. Kuna hindamiskriteeriumite eesmärk oli eelistada väiksema müügituluga taotlejaid kes esitasid ka väikseid taotluseid, siis keskmine määratud toetuse summa vähenes. Määratud toetuse summa vähenemisele võis aidata kaasa ka majanduslangus ning põllumajandustootmisele ebasobilikud ilmastikuolud mis sellel perioodil vähendasid ettevõtjate kasumlikkust ning investeerimisvõimet.

**Tabel 1. Toetuse taotlemine ja määramine taotlusvoorude lõikes**

Taotlus-voor	Esitatud taotluste arv	Heakskiidetud taotluste arv	Heakskiidetud taotluste osakaal esitatud taotluste arvust	Taotletud toetuse summa, eurot	Määratud toetuse summa, eurot	Määratud toetuse osakaal taotletud toetuse summast	Keskmine määratud toetuse summa, eurot/heakskiidetud taotlus
I voor	889	849	95,5%	36 863 740	35 445 997	96,2%	41 750
II voor	577	533	92,4%	23 560 554	21 445 268	91,0%	40 235
III voor	467	313	67,0%	13 497 888	7 864 374	58,3%	25 126
IV voor	530	211	39,8%	18 393 326	9 347 404	50,8%	44 300
V voor	592	291	49,2%	25 028 527	13 109 051	52,4%	45 048
VI voor	664	396	59,6%	31 296 372	19 870 000	63,5%	50 177
Kokku	3 719	2 593	69,7%	148 640 407	107 082 094	72,0%	41 297

**Meetme olulisust Eesti põllumajandussektori jaoks on raske alahinnata. Meede aitab ettevõtjatel kõige otsesemalt investeerida konkurentsivõime parandamiseks. Kuigi tegemist**

on MAKi raames suurima eelarvega meetmega on siiski viimastel aastatel toetuse abil investeerimise vajadus ületanud kahekordselt alameetme eelarve võimalusi. Seetõttu saab hinnata vajadust sarnase meetme järele ka tulevikus väga suureks, kusjuures meetme eelarvet tuleks võimalusel märkimisväärselt suurendada.

Püsihindaja on seisukohal, et MAKi vahendeid tuleks rohkem suunata investeeringuteks taime- ja loomakasvatusektorisse ning seeläbi sektori konkurentsivõime parandamiseks. Seisuga 15.04.2013 on MAKi raames määratud toetust kokku 579,5 mln eurot. Sellest vaid ligikaudu 40%-le on sihtgrupiks „tavaline põllumajandusettevõtja“ (nt meede 1.2, 1.4, alameede 3.1.1). Üle poole MAKi vahenditest läheb kaudsemalt maaelu toetavate tegevuste rahastamiseks (toiduainetööstus, külaelu areng, metsandus, linnalised ettevõtted mitmekesistamise meetme kaudu, *Leader*-meede, mõnes meetmes on eelistatud taotleja ühistu). Kindlasti on MAKi eesmärk ka laiemalt maaelu arengut toetada, kuid püsihindaja on seisukohal, et uuel MAKi perioodil peaks praegusega võrreldes rohkem vahendeid suunama selliste meetmete rahastamiseks, kust tavaline taime- või loomakasvataja saaks teha vajadusepõhiseid põhivarainvesteeringuid oma konkurentsivõime parandamiseks.

## 2.2. TOETUSE SAAJATE TEGEVUSALAD

Kõige suurem osa toetusest määratakse nendele toetuse saajatele, kes on oma tegevusalaks toetuse taotlusel märkinud taimekasvatus või segatootmine. Kõikides taotlusvoorudes kokku heakskiidetud taotlustest 49,8% moodustavad taimekasvatuseettevõtjate taotlused ja 27,1% segatootjate taotlused (tabel 2). Kuna taimekasvatavad teevad keskmisest suuremaid investeeringuid, siis neile määratud toetuse summa moodustab 59,2% kogu määratud toetuse summast.

**Tabel 2. Toetuse taotlemine ja heakskiitmine toetuse taotlejate tegevusalade lõikes**

Tegevusala	Esi- tatud taot- luste arv	Heaks- kiide- tud taot- luste arv	Heakskiidetud taotluste osakaal esitatud taotluste arvust	Taotletud toetuse summa, eurot	Määratud toetuse summa, eurot	Määratud toetuse osakaal taotletud toetuse summast	Keskmine määratud toetuse summa, eurot/ heakskiidetud taotlus
Taimekasvatus	1 846	1 292	70,0%	88 227 522	63 349 083	71,8%	49 032
Segatootmine	943	702	74,4%	31 960 700	24 606 691	77,0%	35 052
Piimatootmine	321	184	57,3%	12 207 179	7 145 991	58,5%	38 837
Loomakasvatus v.a piimatoot.	296	173	58,4%	7 731 549	5 227 444	67,6%	30 216
Aiandus	246	193	78,5%	5 890 286	4 919 686	83,5%	25 491
Püsiluultuurid	36	30	83,3%	762 256	671 697	88,1%	22 390
Seakasvatus	17	9	52,9%	1 454 743	803 786	55,3%	89 310
Linnukasvatus	4	3	75,0%	21 749	18 457	84,9%	6 152
Muud	10	7	70,0%	384 423	339 260	88,3%	48 466
Kokku	3 719	2 593	69,7%	148 640 407	107 082 094	72,0%	41 297

**Toetuse jaotumine toetuse saajate tegevusalade lõikes vastab alameetme sihtgrupile ja Eesti põllumajandussektori struktuurile. Valdav enamus toetuse saajaid on taimekasvatajad ja segatootjad. Loomakasvatushoonete ehitamine oli käesoleval programiperioodil suunatud alameetme 1.4.2 raamesse.**

### **2.3. TOETATUD TEGEVUSED**

Alameetme 1.4.1 raames antakse toetust põllumajandussaaduste tootmiseks või omatoodetud põllumajandussaaduste töötlemisega seotud tegevustele. Andmed toetatud tegevuse liigi kohta sai püsihindaja PRIAst, kes kogub andmeid toetuse taotluselt. Toetuse saajad on taotlustel märkinud kokku 30 erinevat liiki tegevusi. Püsihindaja jaotas toetatavad tegevused tegevuste sarnasuse alusel 14 gruppi:

- 1) elektrisüsteemid – elektrisüsteemi investeringud, sisaldab nii süsteemi ehitamist, seadmete soetamist kui ka liitumistasusid;
- 2) ehitamine – hoone või rajatise ehitamine;
- 3) rekonstrueerimine – hoone või rajatise rekonstrueerimine;
- 4) tähistamine – tähistamise sümbolika, selle all mõeldakse Euroopa Liidu toetusfondi infoplakati, stendi vms soetamise ja paigaldamise kulu;
- 5) istandiku piirdeaed;
- 6) projekteerimine – sh ehituse geoloogilised ja -geodeetilised uurimistööd ning ehitise ja/või rajatise projekteerimine;
- 7) loomakasvatuspuur;
- 8) istikud - taimed, põõsad ja puud;
- 9) masinad ja seadmed (v.a traktor);
- 10) traktor;
- 11) mesindustarvik;
- 12) juurdepääsutee – eratee põllumajandustootmishoone või põllumajandusmaa juurde;
- 13) seenekasvatuseadmed;
- 14) veevarustus ja kanalisatsioon ning reoveepuhastus, sisaldab nii süsteemi ehitamist, seadmete soetamist kui ka liitumistasusid.

Ühe taotluse raames võib toetust taotleda mitmele erinevale tegevusele. Alameetme rakendamise raames on heaks kiidetud kokku 2 593 toetuse taotlust, mille alusel planeeritakse toetada kokku 3 843 tegevust (tabel 3). Toetatud tegevustest 58,3% moodustasid masinate ja seadmete ost, 28,5% traktorite ost ning 13,2% moodustasid ülejäänud tegevused. Masinate ja seadmete ning traktorite soetamiseks määratud toetuse summa moodustab 93,3% kogu määratud toetuse summast. Hoone või rajatise ehitamise ja rekonstrueerimise tarbeks on määratud 4,9% kogu toetuse summast. Keskmiselt määrati ühele tegevusele toetust 27,9 tuh eurot. Keskmisest suuremat toetust määrati ehitamiseks (keskmiselt 34,5 tuh eurot), rekonstrueerimiseks (keskmiselt 34,3 tuh eurot) ning masinate ja seadmete ostuks (keskmiselt 31,0 tuh eurot).

**Tabel 3. Määratud toetuse summa toetatud tegevuste lõikes**

Tegevuse nimetus	Tegevuste arv	Määratud toetuse summa		Määratud toetuse jagunemine tegevuste lõikes
		eurot	eurot/tegevus	
Masinaid ja seadmed	2 241	69 500 230	31 013	64,9%
Traktorid	1 097	30 356 100	27 672	28,3%
Ehitamine	122	4 207 430	34 487	3,9%
Rekonstrueerimine	31	1 061 845	34 253	1,0%
Istikud	113	860 794	7 618	0,8%
Mesindustarvik	64	510 652	7 979	0,5%
Istandiku piirdeaed	43	203 736	4 738	0,2%
Juurdepääsutee	14	88 518	6 323	0,1%
Elekter	29	96 438	3 325	0,1%
Veevarustus ja kanalisatsioon	18	88 667	4 926	0,1%
Loomakasvatuspuur	23	63 911	2 779	0,1%
Seenekasvatusseadmed	2	25 511	12 755	0,02%
Projekteerimine	44	18 064	411	0,02%
Tähistamine	2	198	99	0,0002%
<b>KOKKU</b>	<b>3 843</b>	<b>107 082 094</b>	<b>27 864</b>	<b>100,0%</b>

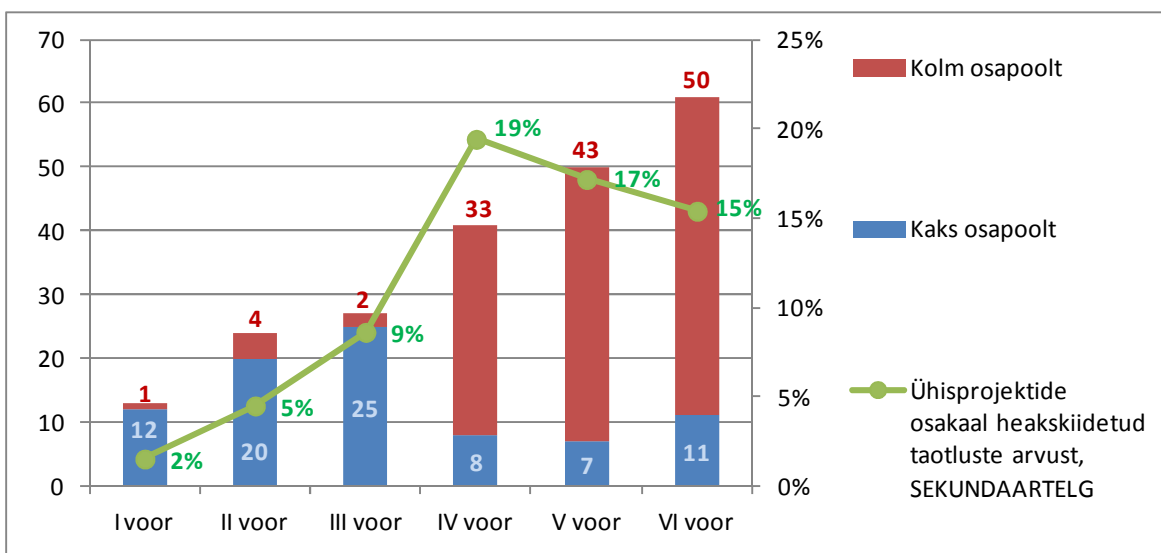
Analüüsidest toetatud tegevusi toetuse saajate tegevusalade lõikes (lisa 1), siis püsiluultuuride kasvatajad ning aiandusettevõtjad eristuvad ülejäänud toetuse saajatest selle poolest, et neile määratakse keskmisest rohkem toetust istiku ostmiseks ning hoone või rajatise ehitamiseks.

**Toetuse jagunemine toetatud tegevuste lõikes vastab alameetme eesmärgile, sihtgrupile ning Eesti põllumajandussektori struktuurile. Valdavalt on toetatud masinate, seadmete ja traktorite soetamist toetuse saajate konkurentsivõime parandamiseks.**

## 2.4. ÜHISPROJEKTID

Sama investeeringuobjekti kohta saavad toetust taotleda kaks või enam taotlejat ühiselt (edaspidi ühisprojekt). Ühisprojektide osatähtsus moodustab 8,4% esitatud taotluste arvust ja 8,3% heakskiidetud taotluste arvust. Ühisprojektide puhul tuleb vahet teha kahe osapoolega ühisprojektidel ning kolme (ja enama) osapoolega ühisprojektidel. Kolme osapoolega ühisprojekt saab taotuse hindamisel lisahindpunkte, samuti on maksimaalse toetuse summa piirmäär neil projektidel kõrgem. Joonisel 1 on näha, et alates neljandast taotlusvoorst on kolme osapoolega ühisprojektide arv hüppeliselt tõusnud. Sellise tõusu põhjuseks ei saa tõenäoliselt olla toetuse taotlejate reaalne koostöötähe, vaid pigem soov saada lisahindpunkte tihenevas konkurentsisis. Neljandas, viiendas ja kuuendas taotlusvoorus on heakskiidetud taotluste osakaal esitatud taotluste arvust 50,3%, sh kolme osapoolega ühisprojektide vastav näitaja on 69,2%.





**Joonis 1. Ühisprojektide arv ja osatähtsus heakskiidetud taotlustest taotlusvoorude lõikes**

Analüüsisid ühisprojektide osakaalu tegevusalade lõikes näeme, et teistest sagedamini teostavad ühisprojekte taimekasvatavad ning püsilikultuuride kasvatajad (tabel 4). Seakasvatuse, linnukasvatuse ning tegevusala „muud“ osas ei ole otstarbekas järeldusi teha liiga väikese hulga toetuse saajate tõttu.

**Tabel 4. Ühisprojektides osalevatele ettevõtjatele toetuse määramine toetuse saajate tegevusalade lõikes**

Teostuse saaja tegevusala	Heakskiidetud taotluste arv	sh ühisprojektid	Ühisprojektide osakaal heakskiidetud taotlustest
Taimekasvatus	1 292	139	10,8%
Segatootmine	702	38	5,4%
Piimatootmine	184	11	6,0%
Loomakasvatus v.a piimatootmine	173	14	8,1%
Aiandus	193	8	4,1%
Püsilikultuurid	30	3	10,0%
Seakasvatus	9	2	22,2%
Linnukasvatus	3	0	0,0%
Muud	7	1	14,3%
Kokku	2 593	216	8,3%

Alameetme 1.4.1 kõigi toetuse saajate keskmine määratud toetuse summa on 41,3 tuhat eurot heakskiidetud taotluse kohta. Kahe osapoolega ühisprojektide vastav näitaja on 78,2 tuhat eurot ja kolme osapoolega projektidel 128,5 tuhat eurot.

Ühisprojektid ei erine märkimisväärselt ülejäänud heakskiidetud taotlustest toetuse saajate tegevusalade ega toetatud tegevuste poolest. Nii nagu kõigi toetuse saajate puhul, samuti ka ühisprojektide korral, on kõige enam levinud tegevusaladeks taimekasvatus ja segatootmine. Nii ühisprojektidel kui kõigil ülejäänud heakskiidetud taotlustel on enam levinud toetatud tegevusteks masina ja seadme või traktori ostmine.

Koostöö mikroettevõtjate vahel on vajalik ning on hea, kui hindamiskriteeriumid seda soodustavad. Põllumajandusettevõtlus on äärmiselt sesoonne. Kuna enamus tööprotsesse tuleb teostada kindlal aja lühikese perioodi jooksul, siis on põllutöomasinate ühiskasutus raskendatud. Püsihindaja hinnangul tuleks lisaks kolme (ja enama) osapoolega ühisprojektidele soodustada ka kahe osapoolega ühisprojektide levikut, sest sageli on töomasina kahepeale kasutamine otstarbekam kui suurema hulga ettevõtjate kaasamine. Lisaks ei saa jätta tähelepanuta asjaolu, et kolme osapoolega ühisprojektide arvu sedavõrd hüppelisele kasvule alates neljandast taotlusvoorust puudub majandusteoreetiline selgitus, mistõttu võib kahtlustada osapoolte kunstlikku kaasamist lisahindpunktide saamise eesmärgil. Püsihindaja ettepanekul võiks kahe osapoolega ühisprojekt saada ühe lisapunti ning kolme ja enama osapoolega ühisprojekt kaks lisapunkti.

**Ühisprojektide osakaal heakskiidetud taotluste seas on suhteliselt suur (8,3%). Määratud toetuse summast langeb ühisprojektide arvele 22,0%. Ühisprojektide hulka mõjutab tõenäoliselt asjaolu, et kolme osapoolega ühisprojektid saavad taotluste hindamisel lisahindpunkte. Ühisprojektide keskmine määratud toetuse summa heakskiidetud taotluse kohta on märkimisväärselt suurem ülejäänud taotluste vastavast näitajast. Muus osas (toetuse saajate tegevusala, toetatud tegevused) ei erine ühisprojektid ülejäänud taotlustest.**

## 2.5. TOETUSE VÄLJAMAKSMINE

Toetuse väljamaksmise analüüs viidi läbi esimese viie vooru alusel, sest seisuga 15.04.2013 olid väljamakseid saanud vaid esimese viie vooru taotlused. Väljamakseid saanud taotlusi oli kokku 2 104 ning väljamakstud toetuse summa kokku oli 79,0 mln eurot (tabel 5). Väljamakseid saanud taotluste osakaal moodustas 81,1% heakskiidetud taotluste arvust ning väljamakstud toetuse summa moodustas 73,8% kogu määratud toetuse summast. Keskmine väljamakstud toetus oli 37,6 tuh eurot. Esimese viie vooru määratud toetuseid oli seisuga 15.04.2013 välja maksmata 8,2 mln euro ulatuses.

**Tabel 5. Väljamakse saanud taotlused taotlusvoorude lõikes**

Taotlus-voor	Välja-makse saanud taotluste arv	Välja-makstud toetuse summa, eurot	Välja-makse saanud taotluste osakaal heakskiidetud taotlustest	Välja-makstud toetuse osakaal määratud toetuse summast	Keskmine välja-makstud toetuse summa, eurot	Lõpetatud projektide arv	Lõpetatud projektidele välja-makstud toetuse summa, eurot	Lõpetatud projektide osakaal heakskiidetud taotlustest
I voor	841	34 295 845	99,1%	96,8%	40 780	841	34 295 845	99,1%
II voor	517	19 602 753	97,0%	91,4%	37 916	515	19 483 798	96,6%
III voor	306	7 319 989	97,8%	93,1%	23 922	296	7 188 924	94,6%
IV voor	199	8 381 409	94,3%	89,7%	42 118	152	7 069 199	72,0%
V voor	241	9 441 045	82,8%	72,0%	39 174	141	5 703 254	48,5%
<b>Kokku</b>	<b>2 104</b>	<b>79 041 042</b>	<b>81,1%</b>	<b>73,8%</b>	<b>37 567</b>	<b>1 945</b>	<b>73 741 020</b>	<b>88,5%</b>

Täiendavalt analüüsiti toetuse väljamaksmist toetuse saajate tegevusalade lõikes (tabel 6). Investeeringuprojektide elluviimine ning toetuse väljamaksmine ei sõltu märkimisväärselt toetuse saaja tegevusalast. Kuigi tabelist on näha, et segatootjatel on väljamakse saanud taotluste osakaal kõigist heakskiidetud taotlustest suurem kui ülejäänud tegevusalade ettevõtjatel, on sellise tulemuse põhjuseks asjaolu, et segatootjatena määratlesid endid eelkõige esimese ja teise taotlusvooru toetuse saajad (voorud, millel investeeringute teostamise tähtaeg on juba saabunud). Seakasvatuse, linnukasvatuse ning tegevusala „muud“ osas ei ole otstarbekas järeldusi teha liiga väikese hulga toetuse saajate tõttu.

Toetuse väljamaksmise kiirus sõltub pigem teostatava investeeringu summast ning toetatud tegevuse liigist. Väiksemad investeeringutegevused viiakse ellu kiiremini. Kõigi heakskiidetud taotluste keskmine määratud toetuse summa on 41,3 tuhat eurot. Sealhulgas nendel projektidel, mille kohta on PRIAsse projekti lõpetamise aruanne esitatud (lõpetatud projektide) keskmine määratud toetuse summa on 37,9 tuhat eurot.

**Tabel 6. Väljamakse saanud taotlused toetuse saajate tegevusalade lõikes (esimesed viis voo)**

Taotlusvoor	Väljamakse saanud taotluste arv	Väljamakstud toetuse summa, eurot	Väljamakse saanud taotluste osakaal heakskiidetud taotlustest	Väljamakstud toetuse osakaal määratud toetuse summast	Keskmine väljamakstud toetuse summa, eurot	Lõpetatud projektide arv	Lõpetatud projektidele väljamakstud toetuse summa, eurot
Taimekasvatuse	1 038	46 738 710	80,3%	73,8%	45 028	971	43 941 664
Segatootmine	623	20 503 722	88,7%	83,3%	32 911	604	19 698 329
Piimatootmine	159	5 400 464	86,4%	75,6%	33 965	144	4 704 275
Loomakasv. v.a piimatoot.	137	3 116 500	79,2%	59,6%	22 748	116	2 701 035
Aiandus	119	2 355 824	61,7%	47,9%	19 797	87	1 884 061
Püsiluuktuurid	19	235 916	63,3%	35,1%	12 417	15	214 724
Seakasvatuse	7	684 185	77,8%	85,1%	97 741	6	591 208
Linnukasvatuse	1	1 385	33,3%	7,5%	1 385	1	1 385
Muud	1	4 338	14,3%	1,3%	4 338	1	4 338
Kokku	2 104	79 041 042	81,1%	73,8%	37 567	1 945	73 741 020

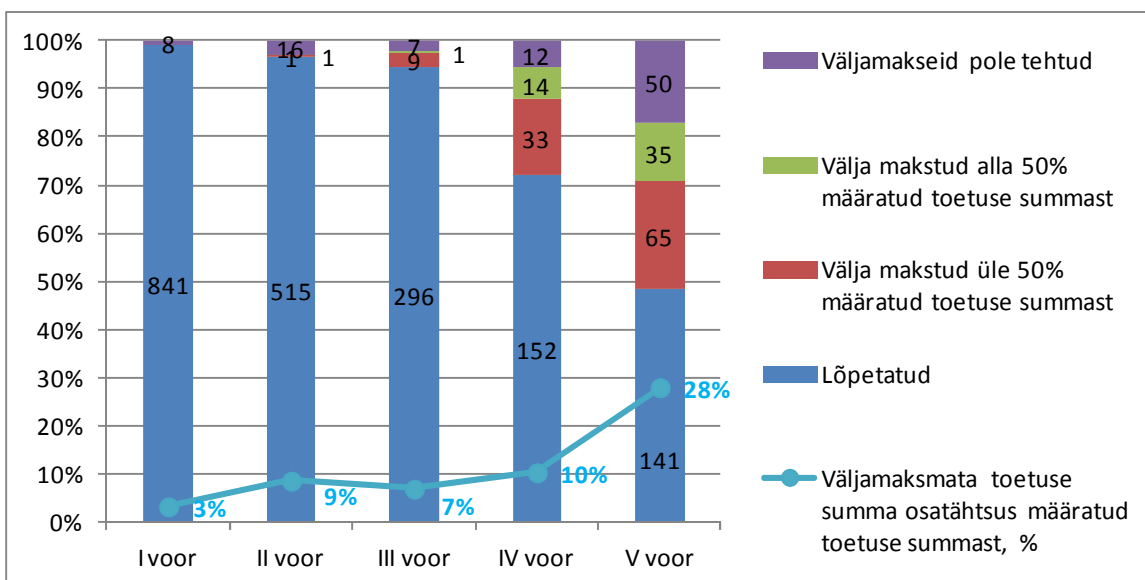
Analüüsidest toetuse väljamaksmist toetatud tegevuse liikide lõikes selgub, et kiiremini viiakse ellu tehnika või tarvikute soetamisega seotud investeeringud (tabel 7). Kauem võtab aega investeeringuobjektide ehitamine, rajamine või renoveerimine.

**Tabel 7. Väljamakse saanud taotlused toetatud tegevuse liikide lõikes (esimesed viis voozu)**

Tegevuse nimetus	Toetatud tegevuste arv	Väljamakse saanud tegevuste arv	Väljamakse saanud tegevuste osakaal toetatud tegevustest	Määratud toetuse summa, eurot	Väljamakstud toetuse summa, eurot	Väljamakstud toetuse osakaal määratud toetuse summast
Masinad ja seadmed	1 892	1 794	94,8%	56 162 865	50 660 607	90,2%
Traktor	951	915	96,2%	25 394 781	24 285 248	95,6%
Ehitamine	99	74	74,7%	3 365 363	2 621 589	77,9%
Rekonstrueerimine	24	19	79,2%	777 350	573 173	73,7%
Istikud	93	68	73,1%	650 412	399 963	61,5%
Mesindustarvik	53	49	92,5%	392 307	189 886	48,4%
Istandiku piirdeaed	34	23	67,6%	163 500	112 081	68,6%
Juurdepääsutee	11	8	72,7%	81 059	35 905	44,3%
Elekter	23	19	82,6%	65 802	47 745	72,6%
Veevarustus ja kanal.	15	14	93,3%	65 383	50 061	76,6%
Loomakasvatuspuur	18	16	88,9%	50 824	43 977	86,5%
Seenekasvatusseadmed	2	1	50,0%	25 511	6 471	25,4%
Projekteerimine	41	36	87,8%	16 741	14 308	85,5%
Tähistamine	2	2	100,0%	198	28	14,3%
Kokku	3 258	3 038	93,2%	87 212 094	79 041 042	90,6%

Lõpetatud projekte on kokku 1 945 (s.o 88,5% esimese viie voozu heakskiidetud taotluste arvust) (tabel 5). Seejuures on lõpetatud projektide osakaal heakskiidetud taotlustest esimeses voozus 99,1%, teises voozus 96,6% ja kolmandas voozus 94,6%. Lõpetatud projektidele määratud toetuse summa kokku oli 76,0 mln eurot ja väljamakstud toetuse summa 73,7 mln eurot. Lõpetatud projektidel on välja makstud keskmiselt 97,0% määratud toetuse summast.

Esimese taotlusvoozu määramise periood oli juunist kuni augustini 2008. a ning investeeringute teostamise lõpptähtaeg 2010. a juulis. Seisuga 15.04.2013 oli esimese voozu lõpetatud projekte 841 (99,1% heakskiidetud taotlustest). Välja oli maksmata 3,2% nimetatud taotlusvoozu heakskiidetud taotlustele määratud toetuse summast (joonis 2). Teise taotlusvoozu määramise periood oli aprillist kuni novembrini 2009. a ning investeeringute teostamise lõpptähtaeg 2011. aasta oktoobris. Lõpetatud projekte on kõnealuses voozus 515 (96,6% heakskiidetud taotlustest) ning 8,6% nimetatud taotlusvoozu heakskiidetud taotlustele määratud toetuse summast oli välja maksmata. Ka kolmanda taotlusvoozu investeeringute teostamise lõpptähtaeg (aprill 2012) oli käesoleva rakendusanalüüsi teostamise hetkeks saabunud. Kolmanda voozu lõpetatud projekte oli 296 (94,6% heakskiidetud taotlustest) ning 6,9% taotlusvoozu määratud toetuse summast oli välja maksmata. Käesolev rakendusanalüüs kajastab andmeid seisuga 15.04.2013. Neljandas taotlusvoozus toetatud investeeringute teostamise tähtaeg saabus mais 2013. Siiski on 72% voozus heakskiidetud taotlustest juba lõpetatud. Väljamaksmata toetuse summa osakaal voozu määratud toetuse summast on 10,3%. Viienda taotlusvoozu puhul on pool lubatud investeeringute teostamise tähtajast veel ees. Siiski on juba 72,0% määratud toetusest välja makstud.



**Joonis 2. Heakskiidetud taotluste arv väljamaksete alusel ning väljamaksmata toetuse summa osatähtsus määratud toetuse summast taotlusvoorude lõikes**

Toetuse väljamaksmine on toimunud kiires tempos. Nendes voorudes, mille investeeringute teostamise tähtaeg oli käesoleva rakendusanalüüsi koostamise ajaks saabunud (I–III voor), heakskiidetud taotlustest on väljamakse saanud 98,2%, kusjuures välja on makstud 94,5% määratud toetuse summast. Ettevõtjad planeerivad ja teostavad investeeringuid kohusetundlikult. Lõpetatud projektidel moodustab väljamakstud toetuse summa 97,0% määratud toetuse summast. Toetuse väljamaksmise kiirus ei sõltu märkimisväärselt toetuse saaja tegevusalast, küll aga sõltub toetatud tegevuse liigist ja investeeringu suuruselt. Kiiremini viiakse ellu väiksemad investeeringuprojektid. Toetatud tegevustest teostatakse kiiremini masinate ja seadmete soetamisega seotud projektid. Investeeringuobjektide ehitamine, rajamine ja rekonstrueerimine võtavad kauem aega.

## 2.6. TOETUSE SAAJATE ETTEVÕTLUSVORM

Toetus on suunatud ettevõtjatele. Ettevõtjaks loetakse FIE-d, äriühinguid ja tulundusühistuid. Toetuse taotlejatest 63,8% olid FIE-d, 35,7% osäühingud ja aktsiaseltsid kokku (sh 35,2% osäühingud ja 0,5% aktsiaseltsid) (edaspidi nimetatakse osäühinguid ja aktsiaseltsi koondnimetusega „äriühingud“) ning 0,5% tulundusühistuid (tabel 8). Esitatud taotlustest on heaks kiidetud keskmiselt 69,7%. Taotluse heakskiidu määr on äriühingutel võrdne FIEdega. Vaid tulundusühistute taotluste heakskiidu määr on kõrgem võrreldes ülejäänud ettevõtlusvormidega. Sellele aitab kaasa asjaolu, et tulundusühistud saavad taotluste hindamisel lisapunkte.

**Tabel 8. Toetuse taotlejate jaotumine ettevõtlusvormi alusel**

Taotlusvoor	FIE		OÜ		AS		TÜ	
	arv	keskmine taotletava toetuse summa, eurot	arv	keskmine taotletava toetuse summa, eurot	arv	keskmine taotletava toetuse summa, eurot	arv	keskmine taotletava toetuse summa, eurot
I voor	673	37 443	207	54 700	1	14 572	8	40 872
II voor	408	32 639	161	60 379	5	54 288	3	83 812
III voor	323	23 699	138	39 280	4	65 719	2	79 778
IV voor	338	26 685	188	48 243	3	92 098	1	28 041
V voor	310	34 474	275	49 731	4	130 369	3	48 085
VI voor	320	37 116	340	56 575	1	39 676	3	48 062
<b>Kokku</b>	<b>2 372</b>	<b>32 780</b>	<b>1 309</b>	<b>52 288</b>	<b>18</b>	<b>77 018</b>	<b>20</b>	<b>52 723</b>
Toetuse taotlejate jagunemine	63,8%	-	35,2%	-	0,5%	-	0,5%	-

Kuna heakskiidetud taotluste osakaal esitatud taotlustest on sarnane nii FIEdel kui äriühingutel, siis toetuse saajad jagunevad sarnaselt toetuse taotlejatele. Toetuse saajatest 64,0% on FIEde, 35,4% äriühingud ja 0,6% on tulundusühistud (tabel 9). FIEde osakaal toetuse saajate seas on aasta-aastalt vähenenud. FIEde osakaal on vähenenud nii toetuse taotlejate seas kui toetuse saajate seas, kuid toetuse saajate seas on vähenemine olnud märksa suurem. Esimeses kolmes voorus kokku oli toetuse taotlejate seas FIEde osakaal 72,6% ja viimases kolmes voorus 54,2% (langus 18,4 protsendipunkti). Toetuse saajatel oli vastavad näitajad 74,7% ja 43,8% (langus 30,9 protsendipunkti). FIEde osakaal oli väiksem nendes voorudes, kus konkurents toetuse saamiseks oli tihedam. Tihenenud konkurents on äriühingud saanud kõrgemaid hindepunkte ning olnud toetuse saamisel edukamad kui FIEde. Kuna alameede on suunatud mikroettevõtjatele, aga äriühingud on keskmiselt märksa suuremad kui FIEde, tuleb teha otsuseid, kas hindamiskriteeriumid on andnud soovitud tulemusi. Seda, kas hindamiskriteeriumid toetavad alameetme eesmärgi saavutamist ka tihedas konkurents ning kas toetus koondub optimaalse sihtgrupi kätte, saaks analüüsida eraldi spetsiifilise uuringu abil.

Statistikaameti andmetel oli 2011. aastal põllumajandussektoris FIEde osakaal 75,3% kõigist ettevõtjatest. Järelikult on toetuse taotlejate seas FIEde osakaal (72,6%) sarnane sektori keskmisele. Kuid toetuse saajate seas oli FIEde osakaal (64,0%, sh viimases kolmes voorus vaid 43,8%) märksa väiksem sektori keskmisest näitajast.

Tegevusalade lõikes analüüsid FIEde osakaal toetuse saajate seas mõnevõrra varieerub. FIEde osakaal toetuse saajate seas toetuse saajate tegevusalade lõikes on järgmine:

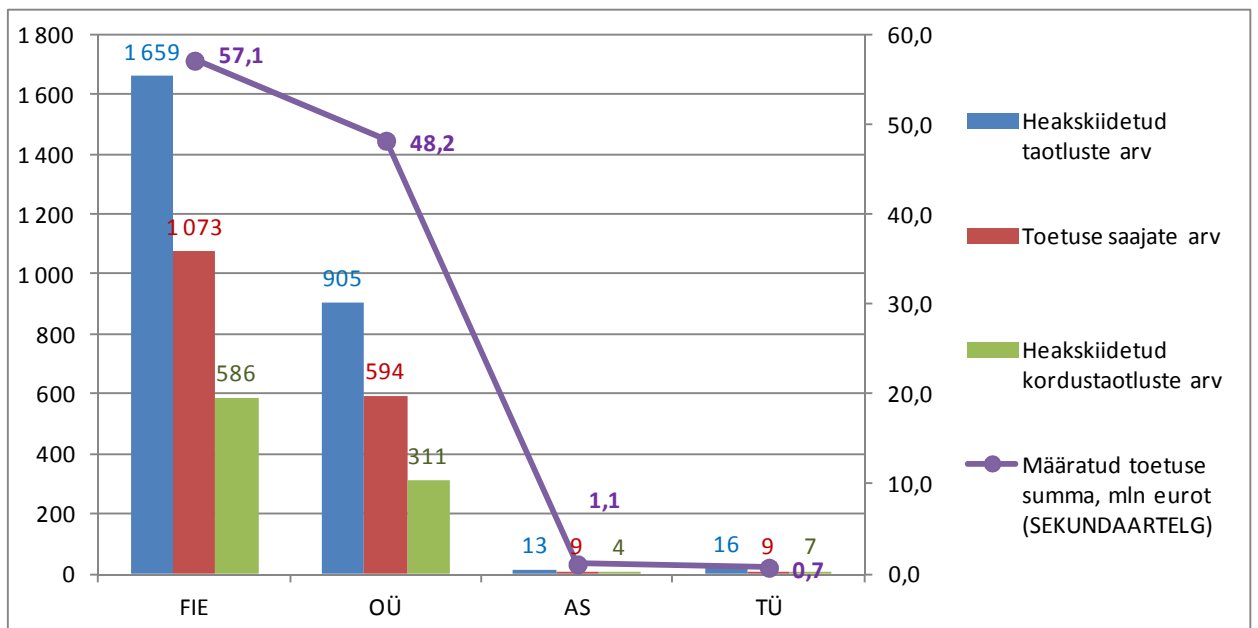
Taimikasvatuse	60,1%
Segatootmine	77,4%
Piimatootmine	71,7%
Loomakasv. v.a piim	54,3%
Aiandus	49,2%
Püsiluhtuurid	40,0%

Seakasvatuse, linnukasvatuse ning tegevusala „muud“ osas ei ole otstarbekas järeldusi teha liiga väikese hulga toetuse saajate tõttu.

**Tabel 9. Toetuse saajate jaotumine ettevõtlusvormi alusel**

Taotlusvoor	FIE		OÜ		AS		TÜ		FIEde osakaal
	arv	keskmine taotletava toetuse summa, eurot	arv	keskmine taotletava toetuse summa, eurot	arv	keskmine taotletava toetuse summa, eurot	arv	keskmine taotletava toetuse summa, eurot	
I voor	653	37 641	187	56 281	1	14 572	8	40 872	76,9%
II voor	385	32 576	140	59 862	5	54 288	3	83 812	72,2%
III voor	228	21 512	82	33 946	2	78 378	1	19 301	72,8%
IV voor	106	34 383	103	54 130	1	99 383	1	28 041	50,2%
V voor	119	38 873	168	47 516	3	165 579	1	3 696	40,9%
VI voor	168	40 532	225	57 563	1	39 676	2	34 594	42,4%
<b>Kokku</b>	<b>1 659</b>	<b>34 422</b>	<b>905</b>	<b>53 258</b>	<b>13</b>	<b>82 966</b>	<b>16</b>	<b>43 665</b>	<b>64,0%</b>
Toetuse saajate jagunemine	64,0%	-	34,9%	-	0,5%	-	0,6%	-	-
Põllumajanduse, metsanduse ja kalapüügi sektori ettevõtjate jagunemine (2011), %	75,3%	-	23,3%	-	0,7%	-	0,6%	-	-

Suhteliselt paljud ettevõtjad taotlevad alameetme 1.4.1 raames toetust korduvalt. Heakskiidetud korduvtaotluste osatähtsus heakskiidetud taotluste arvust on 35,0%. Korduvtaotlemise määr on FIEdel sarnane äriühingutega (vastavalt 35,3% ja 34,3%). Ülejäänud ettevõtlusvormidega võrreldes esitavat sagedamini korduvtaotluseid vaid tulundusühistud, kellel heakskiidetud korduvtaotluste osatähtsus heakskiidetud taotluste arvust oli 43,8%. Kuues taotlusvoorus kokku määrati toetust 107,1 mln euro ulatuses, millest 53,3% on määratud FIEdele, 45,0% osühingutele, 1,0% aktsiaseltside ja 0,7% tulundusühistutele (joonis 3).



**Joonis 3. Kuue taotlusvooru heakskiidetud taotluste, korduvtaotluste ja toetuse saajate arv ning määratud toetuse summa toetuse saajate ettevõtlusvormi lõikes**

Seisuga 15.04.2013 oli projekti lõpetamise aruande PRIAsse esitanud 83,2% FIEdest toetuse saajat ja 60,0% äriühingutest. Tulemus toetab käesolevas rakendusanalüüsi eelnevalt saadud infot, et kiiremini viiakse ellu väiksemad projektid (FIEde määratud toetuse summa on äriühingute omast väiksem).

**Kokkuvõttes näeme, et 64,0% toetuse saajatest on FIEd. Alameetme rakendamise algusaastatel oli FIEde osakaal toetuse saajate seas sarnane sellega, kui suur on FIEde osakaal põllumajandussektori kõigi ettevõtjate hulgas. Aasta-aastal konkurents toetuse saamiseks tihenes, koos millega FIEde osakaal toetuse saajate seas langes. Kuna alameede on suunatud mikroettevõtjatele, aga äriühingud on keskmiselt suuremad kui FIEd, siis võiks edaspidiste uuringute abil anda hinnanguid, kas äriühingute osakaalu suurenemine (koos millega kasvab ka toetuse saajate keskmine müügitulu, haritav maa jms) ning keskmise määratud toetuse summa kasv vastab alameetme eesmärkidele. Suhteliselt paljut ettevõtjad taotleavad alameetme 1.4.1 raames toetust korduvalt. Heakskiidetud korduvtaotluste osatähtsus heakskiidetud taotluste arvust on 35,0%. Olukorras kus huvi toetuse järele on väga suur kuid alameetme eelarve piiratud, soovime taotluste hindamisel eelistada esmataotlejaid, et pakkuda võrdsemaid arenguvõimalusi sektoris.**



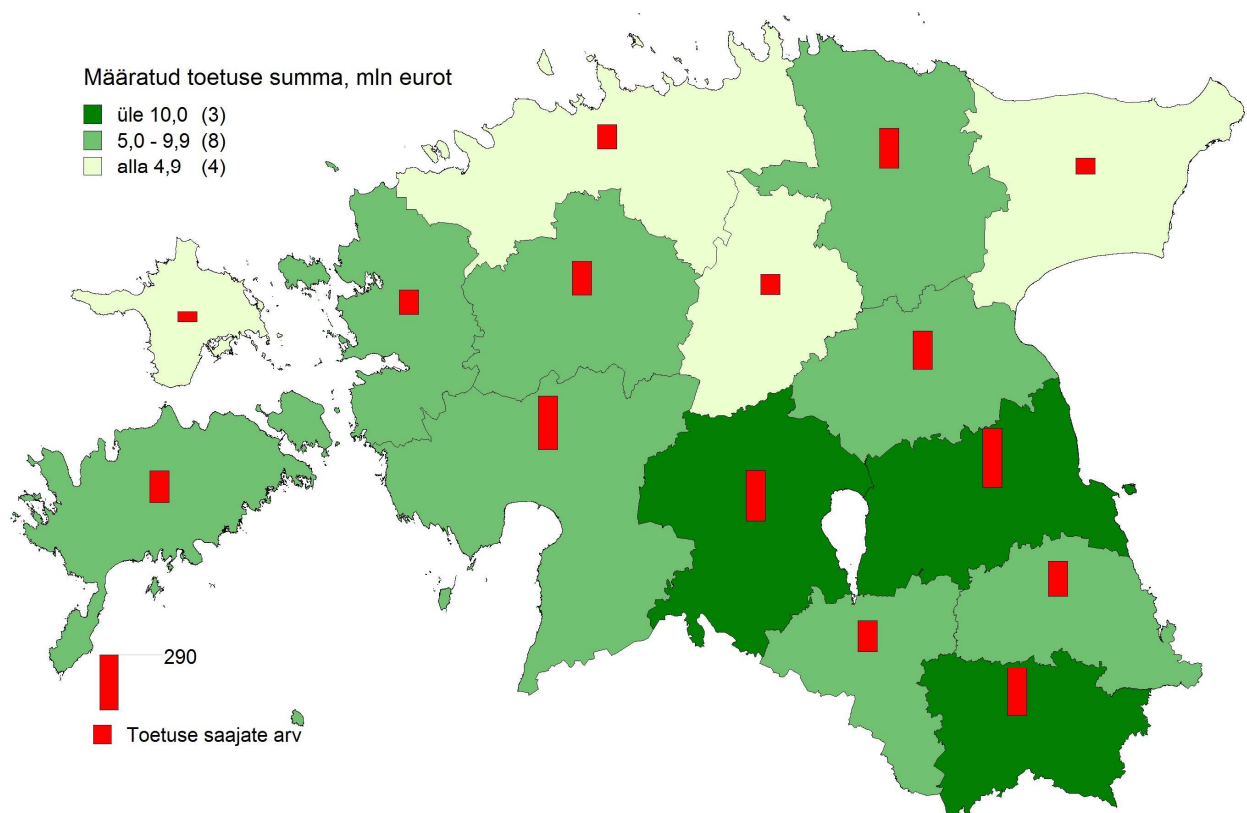
## 2.7. TOETUSE MAAKONDLIK JAOTUMINE

Järgnevalt on analüüsitud heakskiidetud taotluste ja määratud toetuse jagunemist maakondade lõikes. Maakonna määramise aluseks oli toetuse taotleja poolt taotlusvormil nimetatud rakendamiskiirkonna maakond.

Kõige rohkem oli heakskiidetud taotlused Tartu-, Pärnu-, Viljandi- ja Võrumaal. Samades maakondades oli ka määratud toetuse summa kõige suurem (tabel 10 ja joonis 4). Heakskiidetud taotluseid on kõige vähem ja määratud toetuse kogusumma on kõige väiksem Hiiu-, Ida-Viru-, Harju- ja Järvamaal.

**Tabel 10. Toetuse jagunemine maakondade lõikes**

Maakond	Heakskiidetud taotluste arv	Määratud toetuse summa, eurot	Elanike arv, 2012	Ettevõtjate arv 2012 aastal	Toetusõiguslik maa 2012, ha	Määratud toetuse summa			Toetuse saajate arv		
						eurot/elanik	eurot/ettevõtja	eurot/ha	1000 elaniku kohta	1000 ettevõtja kohta	1000 ha kohta
Harjumaa	123	4 618 181	93 414	9 240	71 535	49	500	65	1,3	13,3	1,7
Hiiumaa	50	1 478 565	9 984	864	15 538	148	1 711	95	5,0	57,9	3,2
Ida-Virumaa	85	3 409 895	35 031	1 995	32 454	97	1 709	105	2,4	42,6	2,6
Jõgevamaa	191	8 758 969	25 466	1 568	69 789	344	5 586	126	7,5	121,8	2,7
Järvamaa	104	4 723 019	26 160	1 504	78 910	181	3 140	60	4,0	69,1	1,3
Läänemaa	124	5 736 837	15 600	1 194	50 018	368	4 805	115	7,9	103,9	2,5
Lääne-Virumaa	206	8 614 595	50 131	2 749	104 460	172	3 134	82	4,1	74,9	2,0
Põlvamaa	175	8 449 789	24 097	1 514	47 870	351	5 581	177	7,3	115,6	3,7
Pärnumaa	267	9 651 947	44 324	3 230	84 146	218	2 988	115	6,0	82,7	3,2
Raplamaa	169	5 573 329	36 587	2 653	63 783	152	2 101	87	4,6	63,7	2,6
Saaremaa	162	5 628 379	19 522	1 696	55 928	288	3 319	101	8,3	95,5	2,9
Tartumaa	290	13 533 348	41 054	3 059	86 730	330	4 424	156	7,1	94,8	3,3
Valgamaa	155	6 161 041	20 165	1 297	41 831	306	4 750	147	7,7	119,5	3,7
Viljandimaa	255	10 643 029	35 227	2 015	84 196	302	5 282	126	7,2	126,6	3,0
Võrumaa	237	10 101 172	23 101	1 633	50 900	437	6 186	198	10,3	145,1	4,7
<b>KOKKU</b>	<b>2 593</b>	<b>107 082 094</b>	<b>499 863</b>	<b>36 211</b>	<b>938 088</b>	<b>214</b>	<b>2 957</b>	<b>114</b>	<b>5,2</b>	<b>71,6</b>	<b>2,8</b>

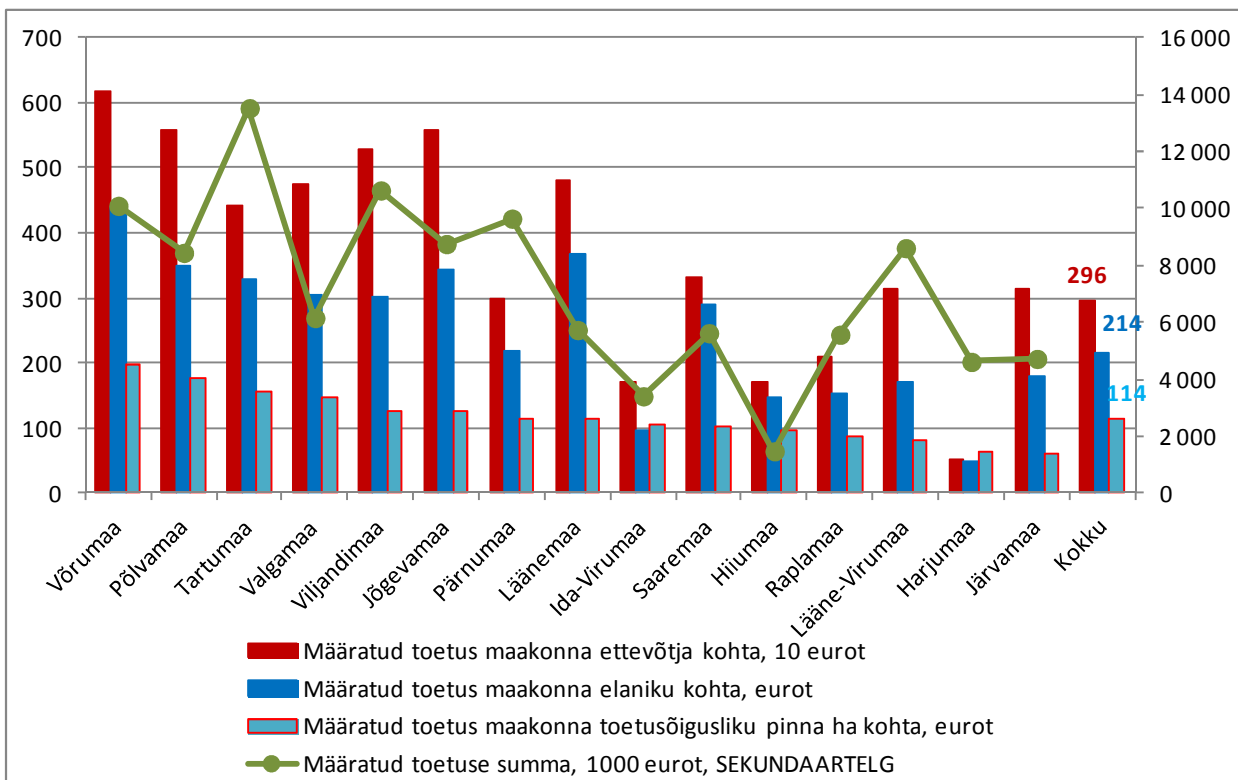


**Joonis 4. Määratud toetuse summa ja heakskiidetud taotluste arv maakondade lõikes**

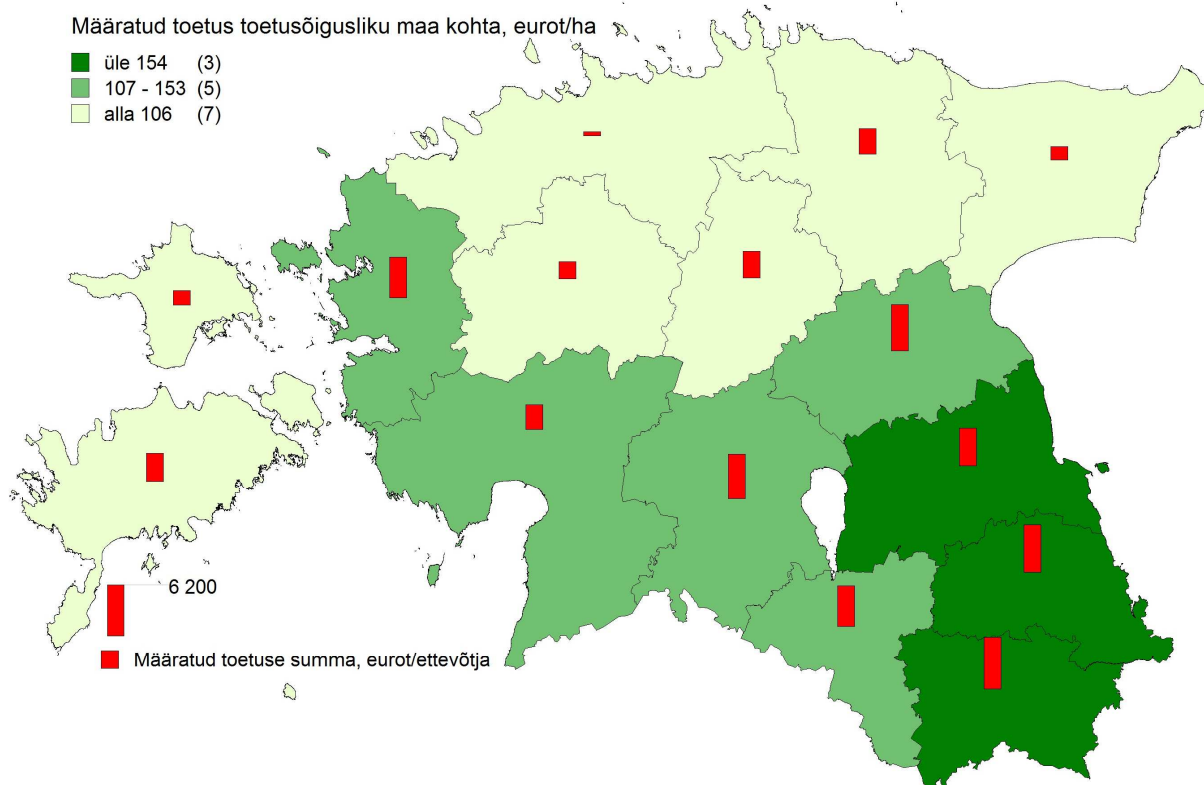
Kuna toetuse saajate arv ja määratud toetuse summa on enamasti suurem nendes maakondades, kus on rohkem põllumajandusettevõtjaid ning rohkem toetusõiguslikku maad, siis toetuse taotlemise aktiivsuse hindamiseks on otstarbekas analüüsida määratud toetuse summat toetusõigusliku maa hektari kohta või ettevõtja kohta.

PRIA andmetel oli 2012. aastal Eestis kokku 938 tuh ha toetusõiguslikku maad<sup>1</sup>. Määratud toetuse summa toetusõigusliku maa hektari kohta oli keskmiselt 114 eurot. Suurem oli näitaja Võru-, Põlva- ja Tartumaal (joonised 5 ja 6). Määratud toetuse summa maakonna toetusõigusliku maa hektari kohta oli madalam Järva-, Harju- ja Lääne-Virumaal.

<sup>1</sup> Põllud, mille pindala on vähemalt 0,30 ha ning mille kohta on PRIA Põllumajandustoetuste ja põllumassiivide registris andmed (vastab ÜPP seaduse §14 lg 2 p 1 ja 2 sätestatud nõuetele). Toetusõiguslik maa jaguneb järgmiste kasutusviiside alusel: põllukultuurid, pikaajaline rohumaa, looduslik rohumaa, püskikultuurid ja muu maa.



Joonis 5. Toetuse jagunemine maakondade lõikes



Joonis 6. Määratud toetuse summa maakonna toetusõigusliku maa kohta ja maakonnas tegutseva ettevõtja kohta

**Heakskiidetud taotluste arv ja määratud toetuse summa on suurem nendes maakondades, kus on rohkem põllumajandusmaad ja –ettevõtjaid. Määratud toetuse summa toetusõigusliku maa hektari kohta on suurem Kagu-Eestis. Põhja-Eesti ja saarte piirkonnas on alameetme 1.4.1 toetuse taotlemine olnud vähem aktiivne.**

## 2.8. MAKSIMAALSE TOETUSE PIIRMÄÄRA TÄITUMINE

Ettevõtjal on aastatel 2007–2013 võimalik alameetmest 1.4.1 toetust saada maksimaalselt 100 000 eurot. Kui toetust taotleb tulundusühistu või vähemalt kolm taotlejat ühiselt (ühisprojektiga), on maksimaalne toetuse suurus projekti kohta kokku 300 000 eurot. Üks taotleja ei saa üksi, tulundusühistu liikmena ja teiste taotlejatega ühiselt (ühisprojektiga) kokku taotleda toetust rohkem kui 200 000 eurot. Kontserni kuuluv taotleja ei saa kontserni kohta taotleda toetust rohkem kui 100 000 eurot.

Alameetme raames on heaks kiidetud 2 593 toetuse taotlust millega on määratud toetust kokku 1 686 ettevõtjale. Alljärgnevalt analüüsitakse toetuse maksimaalse piirmäära täitumist toetuse saajate (1 686 ettevõtjat) lõikes. Kuue voo peale kokku keskmine määratud toetuse summa oli 63,5 tuhat eurot ettevõtja kohta (tabel 11). Keskmine toetus moodustab 63,5% maksimaalsest toetuse määrast toetuse saaja kohta. Toetuse saajatest 72,8%-l jääb määratud toetuse summa alla 90 tuhande euro. Maksimaalse toetuse piirmäär 100 000 eurot ei ole märkimisväärselt piiravaks toetuse taotlemisel.

**Tabel 11. Toetuse määramine toetuse saajate (1 686 erinevat ettevõtjat) lõikes**

Tegevusala	Toetuse saajate arv	Toetuse saajate jagunemine	Määratud toetuse summa, eurot	Määratud toetuse jagunemine	Keskmine määratud toetuse summa toetuse saaja kohta, eurot/ toetuse saaja
Taimakasvatus	824	48,9%	62 520 237	58,4%	75 874
Segatootmine	472	28,0%	24 758 425	23,1%	52 454
Piimatootmine	122	7,2%	7 180 397	6,7%	58 856
Loomakasvatus v.a piimatootmine	114	6,8%	5 530 672	5,2%	48 515
Aiandus	124	7,4%	5 169 309	4,8%	41 688
Püsiluurid	16	0,9%	691 398	0,6%	43 212
Seakasvatus	7	0,4%	757 016	0,7%	108 145
Linnukasvatus	1	0,1%	1 575	0,0%	1 575
Muud tegevusalad	6	0,4%	473 065	0,4%	78 844
Kokku	1 686	100,0%	107 082 094	100,0%	63 513

Järgnevalt on analüüsitud alameetmest toetust saanud ettevõtjatele määratud toetuse summat toetuse saajate tegevusalade lõikes. Tegevusala määramise aluseks oli toetuse taotleja enda poolt taotlusvormidel kirjeldatud tegevusala. Korduvalt alameetmest toetust saanud ettevõtjate puhul esines olukordi, kus erinevatest taotlusvoorudest toetust taotledes on ettevõtjad nimetanud erinevaid tegevusalasid. Analüüsil võeti arvesse see tegevusala, mille puhul määratud toetuse summa oli suurim.

Kõige rohkem oli toetuse saajate hulgas taimekasvatusega (824 ettevõtjat, 48,9% toetuse saajatest) ja segatootmisega (472 ettevõtjat, 28,0% toetuse saajatest) tegelevaid ettevõtjaid. Nimetatud tegevusalade ettevõtjatele määratud toetuse kogusumma (87,3 mln eurot) moodustas kokku 81,5% kuue taotlusvoorude määratud toetuse summast. Kõige vähem oli toetuse saajate seas sea- ja linnukasvatajaid. Keskmisest suurem toetus ettevõtja kohta oli taimekasvatajatel (75,9 tuhat eurot) ning keskmisest väiksem aianduse ja püsiluultuuride tegevusala ettevõtjatel. Seakasvatuse, linnukasvatuse ning tegevusala „muud“ osas ei ole otstarbekas järeldusi teha liiga väikese hulga toetuse saajate tõttu.

**Keskmine toetuse summa toetuse saaja kohta on 63,5 tuhat eurot. Ligikaudu ¾ toetuse saajatest on saanud toetust vähem kui 90 tuhat eurot. Alameetme määrusega sätestatud toetuse maksimaalne piirmäär ei ole märkimisväärselt takistanud toetuse taotlemist.**

### 3. ETTEVÕTJATE SEOS TEISTE MAKi MEETMETEGA

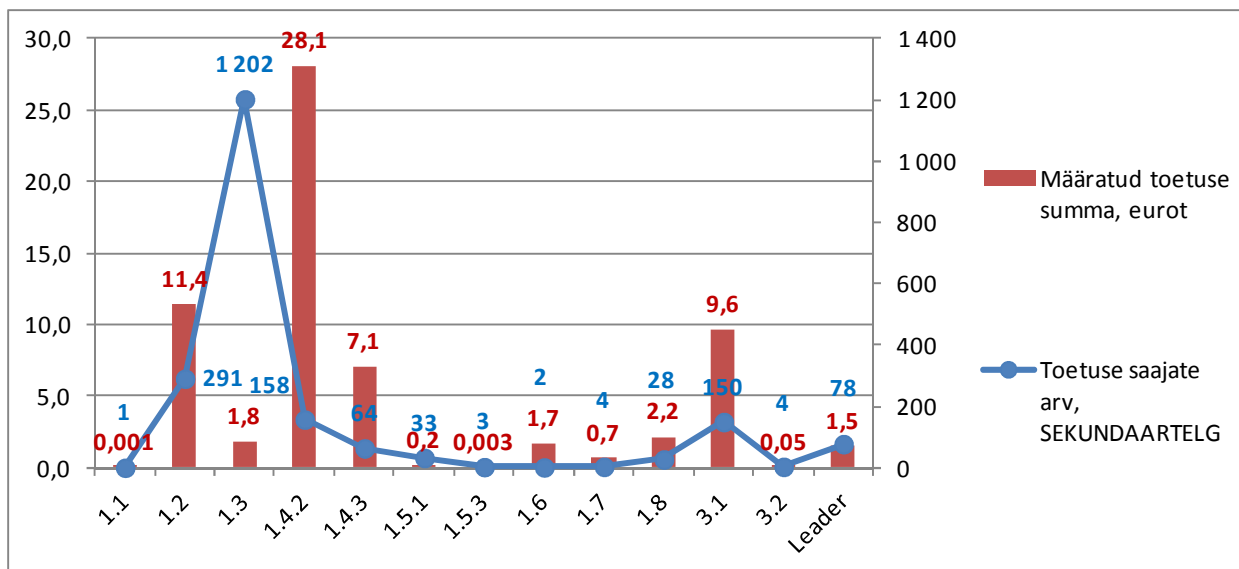
Peatükk sisaldab ülevaadet, kui paljud alameetmest 1.4.1 toetust saanud ettevõtjatest on perioodil 01.01.2007–15.04.2013 saanud toetust MAKi teistest meetmetest (v.a MAKi teise telje meetmed) ning kui suures ulatuses on toetust saanud.

Analüüsimisel selgus, alameetmest 1.4.1 toetust saanud 1 686 ettevõtjast 1 373 (81,4% alameetme 1.4.1 toetuse saajatest) olid vaadeldaval perioodil lisaks alameetme 1.4.1 toetusele saanud toetust veel ühest või mitmest MAKi teisest meetmest. MAKi muudest meetmetest oli alameetme 1.4.1 toetuse saajatele määratud kokku 64,2 mln euro ulatuses toetust.

Ettevõtjatele oli toetust määratud MAKi esimese, kolmanda ja neljanda telje 14 erinevast meetmest ja alameetmest. Alameetme 1.4.1 toetuse saajatest 51,8% oli toetust saanud ühest, 22,8% kahest ja 6,8% kolmest või enamast meetmest lisaks alameetmele 1.4.1. Maksimaalselt oli ühele toetuse saajale määratud toetust kuuest erinevast meetmest (üks ettevõtja), neli ettevõtjat olid saanud toetust viiest erinevast meetmest lisaks alameetmele 1.4.1.

Toetust saadi peamiselt põllumajanduse ja metsanduse konkurentsivõime suurendamiseks ehk MAKi esimese telje meetmetest. Esimese telje meetmetest sai toetust 1 337 ettevõtjat, kellele lisaks alameetme 1.4.1 toetusele määrati toetust kokku 53,0 mln eurot. Kolmanda telje meetmetest sai toetust 153 ettevõtjat, kellele määrati toetust 9,7 mln eurot. Leader meetmest sai toetust 75 ettevõtjat, kellele määrati toetust 1,5 mln eurot.

Meetmete lõikes analüüsid oli alameetme 1.4.1 toetuse saajate seas kõige enam nõuandeteenuse toetuse saajaid (1 202 toetuse saajat, 71,3% kõigist toetuse saajatest). Määratud toetuse summa alusel oli suurim loomakasvatusehitiste investeeringutoetus (kokku 28,1 mln eurot 158 toetuse saajale) (joonis 9).



Joonis 7. Alameetme 1.4.1 toetuse saajatele MAKi teistest meetmetest määratud toetuse summa ja teistest meetmetest toetust saanud ettevõtjate arv

Alameetmest 1.4.1 toetust saanud ettevõtjad on aktiivselt kasutanud MAKi muude meetmete võimalusi. Alameetme 1.4.1 toetuse saajatest 81,4% on lisaks alameetme 1.4.1 toetusele saanud toetust veel ühest või mitmest MAKi meetmest.

#### 4. ALAMEETME SIHTTASEMETE EELDATAV TÄITUMINE

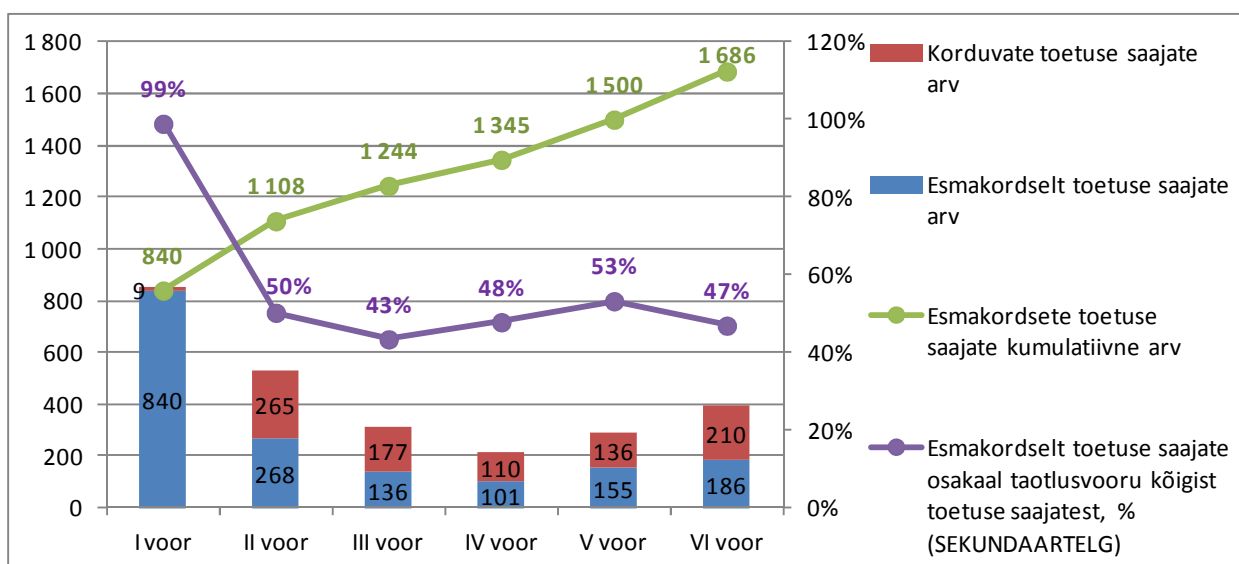
Alameetme rakendamise tulemuste hindamiseks analüüsiti, kuivõrd on saavutatud alameetmele MAKis seatud sihttasemed. MAKis on alameetmele kehtestatud viis indikaatorit vastavate sihttasemetega (tabel 12).

Tabel 12. Alameetme 1.4.1 indikaatorid ja sihttasemed

Indikaatori liik	Indikaator	Eesmärk 2007–2013
Väljundnäitaja	Toetust saanud põllumajandusettevõtjate arv	1 900 programmiperioodi kohta
	Tehtud investeeringute maht	192 mln eurot / programmiperioodi kohta
Tulemusnäitaja	Põllumajandusettevõtjate arv, kes toodavad uusi tooteid või kasutavad uusi tootmisviise	700 programmiperioodi kohta
Mõjunäitaja	Netolisandväärtus, PPS	Kasvab programmiperioodi lõpuks
	Brutolisandväärtuse muutus töajõuühiku kohta	Kasvab 40% programmiperioodi lõpuks

### Sihhtase 1: toetust saanud põllumajandusettevõtjate arv – 1 900.

MAKis on alameetme rakendamise väljundindikaatoriks märgitud, et toetust saanud põllumajandusettevõtjate arv peaks programmiperioodi lõpuks olema 1 900. Alameetme alusel on kiidetud heaks 2 593 toetuse taotlust, millega on määratud toetust 1 686 erinevale toetuse saajale. Indikaatori eesmärgi suunas liikumise jälgimiseks tuleb hinnata pigem toetatud ettevõtjate arvu (mitte heakskiidetud taotluste arvu). Kuna teises kuni kuendas taotlusvoorus heakskiidetud taotlustest ligikaudu pooled ettevõtjad olid toetust saanud ka varasemates voorudes (joonis 8), siis ei ole alameetme rakendamise käigus toetust saanud põllumajandusettevõtjate arvu sihttase saavutatud. Seisuga 15.04.2013 oli toetus määratud kokku 1 686 erinevale ettevõtjale mis moodustab 88,7% sihttasemest. Arvestades, et alameetme 1.4.1 toetuse saajad on kiired ja kohusetundlikud investeringute elluviijad ja vaid ligikaudu 2% heakskiidetud taotlustest jääb ellu viimata, võib prognoosida, et toetus saanud põllumajandusettevõtjate arv programmiperioodi lõpuks on ligikaudu 1 652 ettevõtjat, mis moodustab 87,0% sihttasemest (eeldades, et rohkem taotlusvoore ei toimu).

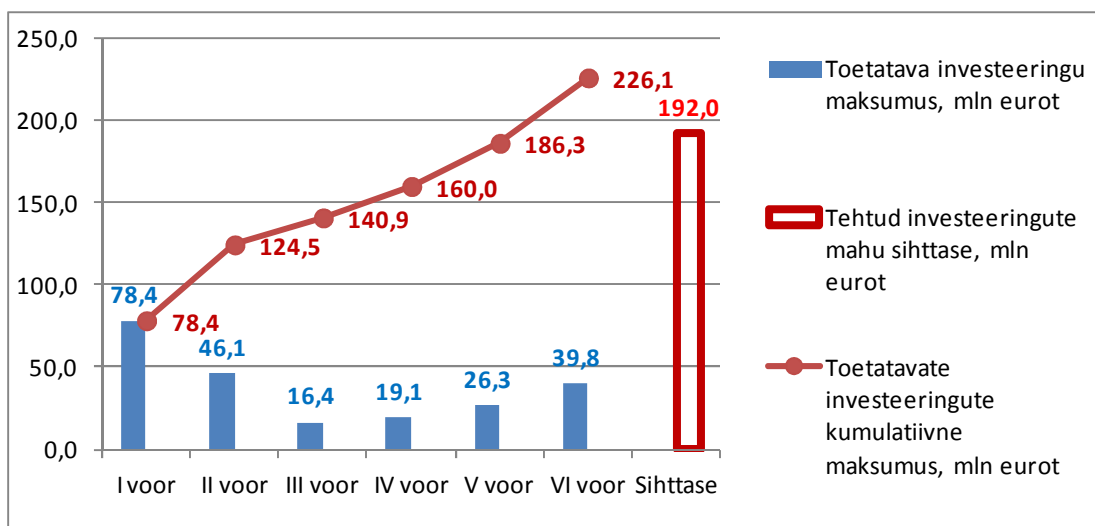


Joonis 8. Alameetmest 1.4.1 toetatud ettevõtjate arv

MAKis oli seatud eesmärgiks, et alameetme rakendamise käigus toetatakse 1 900 ettevõtjat programmiperioodi kohta. Alameetme rakendamise käigus on kiidetud heaks 2 593 toetuse taotlust, millega on määratud toetust 1 686 erinevale toetuse saajale. Korduvalt toetuse saajate arv on väga suur. Seetõttu moodustab toetuse saajate arv vaid 88,7% sihttasemest. Eeldades, et rohkem taotlusvoore ei toimu ning heakskiidetud taotlustest jääb ellu viimata ligikaudu 2% saame prognoosida, et toetust saanud põllumajandusettevõtjate arv programmiperioodi lõpuks on ligikaudu 1 652 ettevõtjat, mis moodustab 87,0% sihttasemest.

## Sihttase 2: tehtud investeeringute maht - 192 mln eurot.

Alameetme alusel heakskiidetud taotluste toetatava investeeringu maksumus on kokku 226,1 mln eurot, mis ületab sihttaset 17,7% võrra (joonis 9). Seisuga 15.04.2013 lõpetatud projektidel moodustab väljamakstud objekti maksumus 96,9% toetatava investeeringu maksumusest. Kuna olemasoleva praktika alusel võib hinnata, et projekti elluviimise käigus investeeringute maksumus väheneb ligikaudu 3% võrra võrreldes toetatava investeeringu maksumusega, siis võib prognoosida, et alameetme alusel tehtavate investeeringute maht saab olema ligikaudu 219,2 mln eurot.



Joonis 9. Alameetmest 1.4.1 toetatava investeeringu maksumus

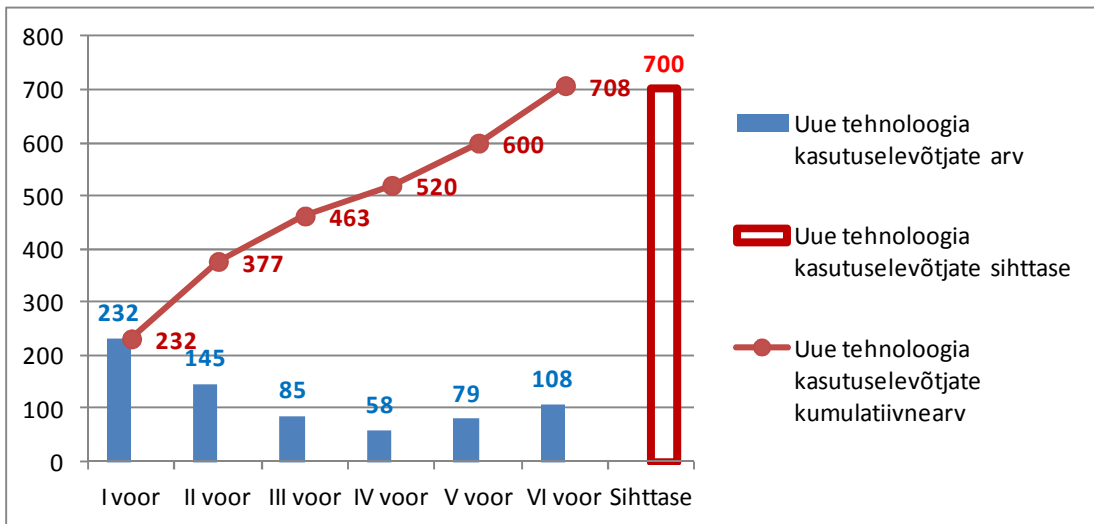
Tehtavate investeeringute sihttase on seisuga 15.04.2013 ületatud.

## Sihttase 3: uusi tooteid tootvate või uusi tootmisviise kasutavate põllumajandusettevõtjate arv - 700.

Uuteks toodeteks ja tehnoloogiateks loetakse põllumajanduslikku tegevust, mis viib uuel viisil toote tootmiseni või muudab toote koostist. Uus tehnoloogia on seni kasutusel oleva tehnoloogiaga võrrelduna olemuslikult uus. Andmeid uue tehnoloogia kohta on püsihindaja kogunud kolmanda, neljanda, viienda ja kuuenda taotlusvooru taotlustelt. Uue tehnoloogiana arvestati neid projekte, kus toetuse taotlusele oli märgitud, et ettevõtjal puudub toetusobjektiga sarnane põhivara ning investeering moodustas vähemalt 100% toetuse saaja olemasoleva põhivara väärtusest. Uusi tooteid eraldi ei loetletud.

Kolmanda kuni kuuenda taotlusvooru puhul olid andmed analüüsi läbiviimiseks (põhivara väärtus ning märges samalaadse põhivara puudumise kohta) kättesaadavad 883 taotluse puhul. 883-st analüüsitud taotlusest 241 korral (27,3%) võtsid toetuse saajad seoses toetatud investeeringuga kasutusele uue tehnoloogia. Laiendades tulemust kõigi heakskiidetud taotluste peale (2 593 taotlust) saame järeldada, et kuue vooru taotluste peale kokku võetakse 708 juhul kasutusele uus tehnoloogia (joonis 10).





Joonis 10. Uue tehnoloogia kasutuselevõtjate arv

**Kolmanda kuni kuuenda taotlusvooru andmete kohaselt võtab keskmiselt 27,3% toetuse saajatest seoses toetatud investeeringuga kasutusele uue tehnoloogia. Laiendades tulemust kõigi heakskiidetud taotluste peale (2 593) saame hinnata, et uue tehnoloogia kasutuselevõtjate arv on 708, mis vastab sihttasemele.**

#### Sihttase 4: netolisandväärtus (NLV) PPS - kasvab programmiperioodi lõpuks

Mõjunäitajaid (netolisandväärtus PPS ja brutolisandväärtuse muutus töajõuühiku kohta) on otstarbekas hinnata nende toetuse saajate puhul, kes on investeeringu juba ellu viinud. Seetõttu kaasas püsihindaja mõjunäitajate analüüsi ettevõtjad kellele seisuga 01.01.2013 oli toetus kas täielikult või osaliselt välja makstud ning kelle majandusnäitajad olid aastate 2007–2011 kohta püsihindajale kättesaadavad. Et analüüsi tulemused oleksid aastate lõikes võrreldavad, analüüsiti vaadeldava perioodi igal aastal samasid ettevõtjaid (230 toetuse saajat).

MAKis on indikaatori sihttasemeks märgitud, et näitaja „kasvab programmiperioodi lõpuks“. Eesmärgi selliselt sõnastamine on probleemne kuna NLV sõltub märkimisväärselt makromajanduslikust olukorrast, põllumajandustootmist mõjutavatest ilmastikuoludest ja põllumajandussaaduste hindadest maailmaturul. Eelkõige eelnimetatud põhjustel on aastatel 2008 ja 2009 majanduskasv vähenenud nii toetuse saajatel kui sektoris keskmiselt. Soovitame toetuse mõju hindamiseks mõõta mitte seda, kas toetuse saajate majanduskasv on positiivne programmiperioodi lõpuks, vaid hoopis seda, kas toetuse saajate majanduskasv on suurem sektori keskmisest vastavast näitajast.

Netolisandväärtust PPS (ehk majanduskasvu) iseloomustab NLV, mida on korrigeeritud ostujõustandardi koefitsiendiga (EL27 = 100%). NLV arvutatakse brutolisandväärtuse (BLV) alusel, lahutades sellest kulumi. Toetuse saajate ostujõustandardiga korrigeeritud NLV oli 2011. aastal -2 974 eurot, kahanedes seejuures 38,2 tuhande euro võrra 2007. aasta näitajaga võrreldes, kuid olles siiski kahel viimasel aastal märkimisväärselt paranenud võrreldes 2009. aastaga (tabel

13). Kuna investeeringud kasvatavad märkimisväärselt kulumit, siis on majanduskasvu vähenemine suurem kui BLV vähenemine. Toetuse saajate majanduskasvu langus on suurem sektori keskmisest näitajast, sest suuremaid investeeringud teinud ettevõtjatel on majanduslanguse perioodil raskem oma kulusid operatiivselt vähendada.

**Tabel 13. Toetuse saajate majanduskasv ja sektori keskmine majanduskasv 2007–2011, eurot/ettevõtja**

Majanduskasv	2007	2008	2009	2010	2011	Muutus 2011 vs 2007	Keskmine muutus, % aastas
Toetuse saajad	35 198	-2 679	-23 376	-9 533	-2 974	-38 172	NA
Sektori keskmine	235 455	169 037	119 467	169 318	186 669	-48 786	-5,6%

**Kuna investeeringute elluviimise esimestel aastal toetuse saajate kulud kasvavad, siis on toetuse saajate majanduskasvu vähenemine perioodil 2007–2011 olnud suurem sektori keskmisest vastavast näitajast. Toetuse mõju täpsemaks hindamiseks tuleks sarnaseid näitajaid analüüsida MAKi järelhindamise käigus, kui toetusega soetatud põhivara on saanud hakata toodangut mõjutama ning investeeringuaastate suurenenud kulutused on stabiliseerunud. Seni ei ole vaatlusalusel perioodil toetuse saajate majanduskasv suurenenud. Selle üheks põhjuseks on ülemaailme majanduskriis aastatel 2008 ja 2009.**

#### **Sihttase 4: Brutolisandväärtuse muutus töajouühiku kohta - kasvab 40% programmiperioodi lõpuks**

Brutolisandväärtuse muutus töajouühiku kohta (ehk töajou tootlikkus) määratakse BLV alusel, jagades BLV täistööajaga töötajate arvuga. Toetuse saajate töajou tootlikkus langes perioodil 2007–2011 keskmiselt 9,8% võrra aastas (tabel 14). Statistikaameti andmetel kasvas taime- ja loomakasvatuse sektori keskmine töajou tootlikkus samal perioodil keskmiselt 11,9% võrra aastas. Toetuse saajate töajou tootlikkus langes seetõttu, et erinevalt sektori keskmisest näitajast ei ole toetuse saajate töötajate arv vähenenud majanduslanguse perioodil. Samuti mõjutab töajou tootlikkust BLV ja NLV vähenemine, mida on selgitatud eelnevas alalõigus.

**Tabel 14. Toetuse saajate ja sektori keskmine töajou tootlikkus 2007–2011, eurot/ettevõtja**

Töajou tootlikkus	2007	2008	2009	2010	2011	Muutus 2011 vs 2007, eurot ettevõtja	Keskmine muutus, % aastas
Toetuse saajad	15 635	8 511	2 300	7 350	10 337	-5 298	-9,8%
Sektori keskmine	18 109	17 144	14 866	19 940	28 386	10 276	11,9%

MAKis on seatud sihttasemeks, et toetuse saajate BLV töajouühiku kohta peaks kasvama 40% programmiperioodi lõpuks. Seoses majanduslangusega ja BLV vähenemisega on 2008. ja 2009. aastal nii toetuse saajate kui sektori keskmine BLV töajouühiku kohta langenud. Soovitame

toetuse mõju hindamiseks mõõta mitte seda, kas toetuse saajate BLV töjõuühiku kohta kasvab 40% programmiperioodi lõpuks vaid hoopis seda, kas toetuse saajate BLV töjõuühiku kohta on suurem sektori keskmisest vastavast näitajast.

**Toetuse saajate töjõu tootlikkus ei ole seni täitnud MAKis seatud sihttasest. Selle põhjuseks on ülemaailmne majanduskriis aastatel 2008 ja 2009, mis viis BLV langusele. Toetuse saajate töjõu tootlikkus on madalam sektori keskmisest näitajast seetõttu, et erinevalt sektorist keskmiselt ei ole toetuse saajad majanduslanguse perioodil tötajate arvu vähendanud.**

## 5. TOETUSE SAAJATE MAJANDUSNÄITAJAD

MAKi 1. telje ja alameetme 1.4.1 üldeesmärk on põllumajandustootmise konkurentsivõime suurendamine. Toetuse mõju hindamiseks analüüsis püsihindaja toetuse saajate majandusnäitajate muutumist ning võrdles tulemusi taime- ja loomakasvatusektori keskmisega Statistikaameti andmetel. Analüüsitud näitajad olid müügitulu, tootmiskulud, puhaskasum, tötajate arv ning brutolisandväärtus (BLV). Toetuse mõju hindamiseks kaasati analüüsi toetuse saajad, kellele seisuga 01.01.2013 oli toetus kas osaliselt või täielikult välja makstud. Analüüsiti neid ettevõtjaid kelle majandusnäitajad olid aastate 2007–2011 kohta püsihindajale kättesaadavad. Analüüsiperioodiks valiti 2007–2011 põhjendusel, et esimesed toetuse taotlused võeti vastu 2007. aastal, samas kõige uuemad majandusnäitajad olid seisuga 15.04.2013 äriregistrist kättesaadavad 2011. aasta kohta. Et analüüsi tulemused oleksid aastate lõikes võrreldavad, analüüsiti vaadeldava perioodi igal aastal samasid ettevõtjaid (230 toetuse saajat). Kuna alameede 1.4.1 on suunatud mikroettevõtjatele, Statistikaameti valimisse kuuluvad aga suuremad ettevõtjad, siis ei ole otstarbekas võrrelda toetuse saajate ja sektori keskmiste majandusnäitajate absoluutväärtuseid vaid informatiivsem on analüüsida näitajate muutumist ajas.

Toetuse saajate müügitulu on perioodil 2007–2011 kasvanud keskmiselt 8,8% võrra aastas, samas kui sektori keskmine vastav näitaja on stabiilsem (sektori ettevõtjate müügitulu on vaatlusalusel perioodil langenud keskmiselt 0,7% võrra aastas). Kuna investeerimine on seotud kulutustega, siis on toetuse saajate tootmiskulud vaatlusalusel perioodil kasvanud keskmiselt 13,6% aastas. Sektori keskmine vastav näitaja on seejuures püsinud ilma suuremate muutusteta. Arengustaadiumis võivad toetuse saajate kulud ajutiselt kasvada kiiremini kui tulud, kuid järgnevatel aastatel peab müügitulu kasv katma suurenenud kulud. Tänu müügitulu kasvule on toetuse saajatel ka puhaskasum suurenenud rohkem kui sektori keskmine vastav näitaja. Toetuse saajate ja sektori keskmine BLV on vaatlusalustel aastatel langenud. Kõige rohkem on BLVd mõjutanud see, et investeerimise ja tegevuse intensiivistamise perioodil on toetuse saajate kulud kasvanud rohkem kui müügitulu. Perioodil 2007–2011 kasvas toetuse saajate keskmine müügitulu 48,7 tuhande euro võrra (keskmiselt 8,8% aastas). Seevastu tootmiskulud kasvasid samal perioodil 68,0 tuhande euro võrra (keskmiselt 13,6% aastas). Analüüsist on näha, et olukorras kus investeerimine langeb kokku majanduslanguse perioodiga, ei ole toetuse saajad võimelised toodangu hindade languse olukorras kulusid samavõrra kärpima. Makromajandusest

lähtuvate järskude turumuutuste korral ei ole seda mõnikord isegi võimalik teha, ning mõnikord ei ole üleliia jõuline reageerimine ka otstarbekas.

**Tabel 15. Toetuse saajate ja sektori keskmised majandusnäitajad 2007–2011**

Näitaja		2007	2008	2009	2010	2011	Keskmine muutus, % aastas	Muutus 2011 vs 2007, eurot ettevõtja
Väljamakse saanud toetuse saajad	Müügitulu, eurot/ettevõtja	122 044	130 189	115 953	140 477	170 772	8,8%	48 728
	Tootmiskulud, eurot/ettevõtja	102 109	133 548	132 070	141 456	170 136	13,6%	68 028
	Puhaskasum, eurot/ettevõtja	42 244	21 174	14 248	33 783	52 340	5,5%	10 096
	Töötajate arv	2,6	2,3	2,7	2,8	2,9	2,3%	0,3
	BLV, eurot/ettevõtja	41 044	19 669	6 233	20 291	29 752	-7,7%	-11 293
Taim- ja loomakasvatuse sektori keskmine	Müügitulu, eurot/ettevõtja	447 666	460 858	358 591	407 450	435 620	-0,7%	-12 047
	Tootmiskulud, eurot/ettevõtja	426 277	482 491	366 673	392 832	412 438	-0,8%	-13 839
	Puhaskasum, eurot/ettevõtja	76 434	23 428	-5 665	45 832	68 270	-2,8%	-8 164
	Töötajate arv	11,5	10,0	8,8	8,3	7,2	-11,0%	-4,3
	BLV, eurot/ettevõtja	215 092	176 225	139 420	176 233	189 211	-3,2%	-25 882

**Kokkuvõtteks näeme, et ettevõtjate konkurentsivõime näitajad halvenesid perioodil 2007–2009 nii toetuse saajatel kui sektoris keskmiselt. Selle põhjus on peamiselt maailmamajanduse trendides, põllumajandustootmist mõjutavates ilmastikuoludes ning toodangu hindade ebastabiilsuses vaadeldaval perioodil. 2010. ja 2011. aastal on toimunud majandusnäitajate märkimisväärne paranemine – seda eelkõige tänu müügitulu kasvule. Toetuse saajate kasumlikkuse näitajad on rahuldavad võrreldes sektori keskmistega. Samas on toetuse saajate kulud kõrged ning konkurentsivõime jätkumiseks on vaja saavutada, et seoses investeeringutega toimuks jätkuv müügitulu kasv.**

## **6. VALIK ANALÜÜSE HINDAMISKRITEERIUMITE JA MAJANDUSNÄITAJATE ALUSEL**

**Kuidas on toetuse saajad jaotunud meetme hindamiskriteeriumites toodud müügitulu vahemike alusel (hindamiskriteerium 1)?**

Analüüsi aluseks võeti need heakskiidetud taotlused, mille puhul oli teada toetuse saaja müügitulu toetuse taotlemisele eelneval aastal (2593-st heakskiidetud taotlusest analüüsiti 1843). Andmed müügitulu kohta koguti toetuse taotlustelt. Analüüsitud taotlused jaotati müügitulu suurusgruppideks vastavalt meetme hindamiskriteeriumi nr 1 jaotusele (tabel 16).

**Tabel 16. Toetuse saajate jagunemine müügitulu vahemike lõikes**

rea nr	Taotlusvoor	Müügitulu on vahemikus:					Kokku
		2400– 19 173 eurot	19 174– 63 911 eurot	63 912– 191 735 eurot	191 736– 447 381 eurot	447 382– 639 117 eurot	
1	I voor	145	163	124	27	2	461
2	II voor	67	64	62	9	6	208
3	III voor	111	122	51	5	1	290
4	IV voor	84	70	49	4	0	207
5	V voor	103	122	54	4	0	283
6	VI voor	105	224	60	5	0	394
7	<b>Kokku</b>	<b>615</b>	<b>765</b>	<b>400</b>	<b>54</b>	<b>9</b>	1 843
8	Müügitulu grupi osakaal kõigist heakskiidetud taotlustest	<b>33,4%</b>	<b>41,5%</b>	<b>21,7%</b>	<b>2,9%</b>	<b>0,5%</b>	100%
9	Müügitulu grupi osakaal toetust taotlenud kuid mittesaanud taotlustel	<b>31,7%</b>	<b>32,1%</b>	<b>27,9%</b>	<b>7,1%</b>	<b>1,2%</b>	100%
10	Sektori ettevõtjate arv *	6 800	1 700	810	260	60	9 630
11	Toetuse saajate osakaal sektori ettevõtjatest	<b>9,0%</b>	<b>45,0%</b>	<b>49,4%</b>	<b>20,8%</b>	<b>15,0%</b>	19,1%

\* Kõik taime- ja loomakasvatavad on jaotatud müügitulu gruppidesse (kokku u 19'000 taime- ja loomakasvatavat, kellest u 7600 müügitulu on üle 4000 euro). Müügitulu on tuletatud standardtoodangu alusel.

Analüüsist järeldub, et toetuse taotlemine ja saamine on otseselt seotud ettevõtja müügitulu suurusega. Väiksemate ettevõtjate seas on toetuse saajate osakaal endiselt märkimisväärselt madalam võrreldes suuremate ettevõtjatega. Kui müügitulu suurusgrupis 2 400 – 19 173 eurot on toetuse saajate osakaal 9,0% kõigist vastava suurusgrupi ettevõtjatest, siis 19 174 – 191 735 euro suuruse müügituluga ettevõtjatest on toetust saanud ligikaudu pooled sektori ettevõtjad (tabel 16, rida 11). Meetme 1.4.1 toetuse saajate osakaal kõige suuremate ettevõtjate seas küll väheneb, kuid kui analüüsi lisada meetme 1.4.2 toetuse saajad, siis on ka 191 735 eurost suurema müügituluga ettevõtjate seas ligikaudu pooled ettevõtjad investeeringutoetust saanud.

Mikroettevõtluse jätkusuutlikkus ja areng on maaelu säilimise ja edenemise jaoks ülimalt oluline. Et omada müügitulu 20 000 eurot, peab talul olema 50 ha teraviljamaad või 70 lihalooma. Seega ei ole tegemist hobitaluga vaid Eesti põllumajandusstruktuuris väga vajalike peretaludega. Et maaelu jätkuks, vajavad sellised talud senisest enam investeeringutoetust, sest seni on nende investeeringuvõimalused jäänud märksa alla suuremate ettevõtete investeeringutele. Soovitame uue MAK raames investeeringutoetuse määramisel eelistada väiksemaid ettevõtjaid.

Samuti selgub analüüsist, et ettevõtja müügitulu suuruse alusel antud hindepunktid mõjutavad otseselt toetuse saamise võimalust. Meetme hindamiskriteeriumite alusel anti kõige rohkem hindepunkte ettevõtjatele, kelle müügitulu oli vahemikus 19 174 – 63 911 eurot. Kui võrrelda toetuse saajate jagunemist müügitulu suurusgruppide lõikes toetust taotlenud kuid mittesaanud ettevõtjate jagunemisega, siis näeme, et müügitulu grupis 19 174 – 63 911 eurot on toetuse saajate osakaal märksa suurem kui toetuse mittesaajate näitaja (tabel 16, rida 8 ja 9). Seega on hindepunktid märkimisväärselt mõjutanud toetuse saamist müügitulu grupis 19 174 – 63 911 eurot. Toetuse saajaid, kelle müügitulul on suurem kui 191 735 eurot, on vaid 3,4% kõigist

toetuse saajatest (nendest pooled on toetust saanud esimeses voorus, kus konkurents toetuse saamiseks oli väiksem).

### **Ülevaade, millised on toetuse saajatel äriplaanis toodud majandusnäitajad ning kas tulemused toetavad meetme eesmärke (hindamiskriteerium 3).**

Meetme hindamiskriteeriumite kohaselt saavad täiendavaid hindepunkte need ettevõtjad, kelle müügitulu, ärikasum ja võlakordaja äriplaani kohaselt paranevad kolmandal, neljandal ja viiendal aastal pärast toetuse taotluse esitamist. Hindamaks toetuse mõju analüüsiti esimese ja teise taotlusvooru toetuse saajate majandusnäitajaid aastatel 2007–2011 (pikema perioodi andmed ei olnud rakendusanalüüsi teostamise ajal kättesaadavad) ning võrreldi tulemusi taime- ja loomakasvatuse sektori keskmiste tulemustega Statistikaameti andmetel. Analüüsiti kõike toetuse saajaid, kelle müügitulu, ärikasumi ning võlakordaja olid vaadeldava perioodi iga aasta kohta kättesaadavad. 2007. aasta toetuse saajatest analüüsiti 122 ettevõtjat ja 2008. aasta toetuse saajatest 89 ettevõtjat. Püsihindaja hinnangul iseloomustavad valimi tulemused piisavalt täpselt toetuse saajate üldkogumit.

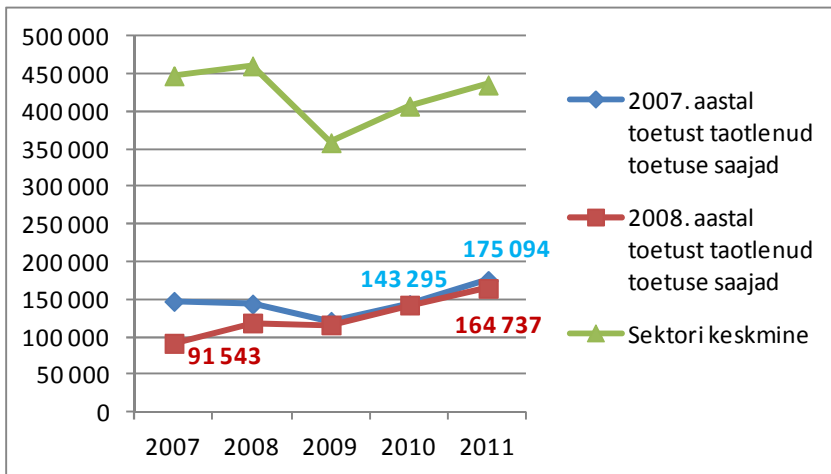
Analüüsist järeldub, et toetuse saajate efektiivsusnäitajad (ärikasum, võlakordaja) sõltuvad suuresti makromajanduse trendidest ning põllumajandustootmist mõjutavatest ilmastikuoludest. Seejuures kattuvad toetuse saajate näitajate trendid sektori keskmisega. Müügitulu on toetuse saajatel stabiilsem ning kasvab jõudsamalt võrreldes sektori keskmisega.

Hindamiskriteerium: Taotleja taotluse esitamise aastale järgneva kolmanda, neljanda ja viienda aasta keskmise müügitulu suurenemine võrreldes taotluse esitamise aastale eelnenud majandusaasta müügituluga.

Perioodil 2007–2011 on esimese taotlusvooru toetuse saajate müügitulu kasvanud keskmiselt 4,4% aastas, teise vooru toetuse saajate sama näitaja kasv on 15,8% aastas (tabel 17 ja joonis 11). Müügitulu kasvu saab hinnata väga heaks arvestades asjaolu, et sektori ettevõtjate keskmine müügitulu vaatlusalusel perioodi ei ole suurenenud. Olemasoleva prognoosi kohaselt saab hinnata, et meetme rakendamine täidab hästi meetme eesmärki toetuse saajate turuosa ning konkurentsivõime suurendamisel.

**Tabel 17. Toetuse saajate müügitulu muutus perioodil 2007–2011**

Müügitulu, eurot	2007	2008	2009	2010	2011	2007-2011 keskmine	Keskmine muutus, % aastas
2007. aastal toetust taotlenud toetuse saajad	147 411	143 868	120 844	143 295	175 094	146 102	4,4%
2008. aastal toetust taotlenud toetuse saajad	91 543	118 646	116 019	142 446	164 737	126 678	15,8%
Sektori keskmine	447 666	460 858	358 591	407 450	435 620	422 037	-0,7%



**Joonis 11. Toetuse saajate müügitulu muutus perioodil 2007–2011**

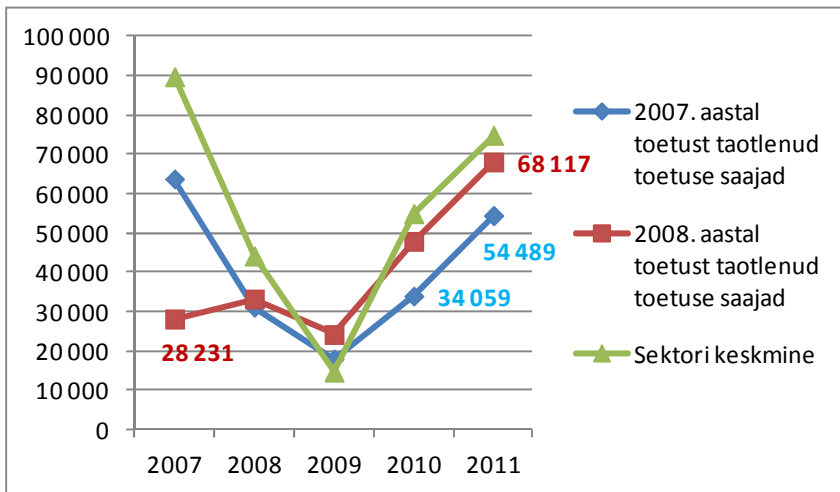
Hindamiskriteerium: Taotleja taotluse esitamise aastale järgneva kolmanda, neljanda ja viienda aasta keskmise ärikasumi suurenemine võrreldes taotluse esitamise aastale eelnenud majandusaasta ärikasumiga.

Toetuse saajate ärikasum on vaatlusalusel perioodil olnud äärmiselt ebastabiilne (tabel 18 ja joonis 12). Näitaja on langenud 2008. ja 2009. aastal nii toetuse saajatel kui sektoris keskmiselt seoses ülemaailmse majanduskriisiga. Aastatel 2010 ja 2011 on näitaja märkimisväärselt paranenud. Ärikasumi ebastabiilsusest tulenevalt oleks hetkel ebausaldusväärne anda hinnangut, kuid võrd on toetus aitand kaasa ettevõtjate majandusliku efektiivsuse kasvule. Käesoleva analüüsi tulemused toetavad varasemate rakendusanalüüside ning püsihindamise aastaaruande seisukohti, et toetus ei suurenda ettevõtte kasumlikkust. Toetuse tähtsam mõju on see, et toetuse saajate müügitulu kasvab, ettevõtte areneb ja töökohad säilivad. Soovitame ärikasumi kasvu mitte kasutada meetme olulise eesmärgina.

Vaatlusalusel perioodil on 2008. aastal toetust taotlenud toetuse saajate ärikasum kasvanud ning hindamiskriteeriumi eesmärgi saavutamist saab voolu ettevõtjate juures lugeda tõenäoliseks. Seevastu 2007. aasta toetuse taotlejate ärikasum kasvanud ei ole, kuid hetkel on veel vara teha lõplikke järeldusi kriteeriumi täitmise kohta, sest soovitame ära oodata kahe järgmise aasta tulemused.

**Tabel 18. Toetuse saajate ärikasumi muutus perioodil 2007–2011**

	2007	2008	2009	2010	2011	2007-2011 keskmine	Keskmine muutus, % aastas
Ärikasum, eurot							
2007. aastal toetust taotlenud toetuse saajad	63 817	31 258	18 055	34 059	54 489	40 335	-3,9%
2008. aastal toetust taotlenud toetuse saajad	28 231	33 295	24 272	47 936	68 117	40 370	24,6%
Sektori keskmine	89 769	44 260	14 741	54 978	74 921	55 734	-4,4%



Joonis 12. Toetuse saajate ärikasumi muutus perioodil 2007–2011

Hindamiskriteerium: Taotleja taotluse esitamise aastale järgneva viienda aasta võlakordaja vähenemine võrreldes taotluse esitamise aastale eelnenud majandusaastaga.

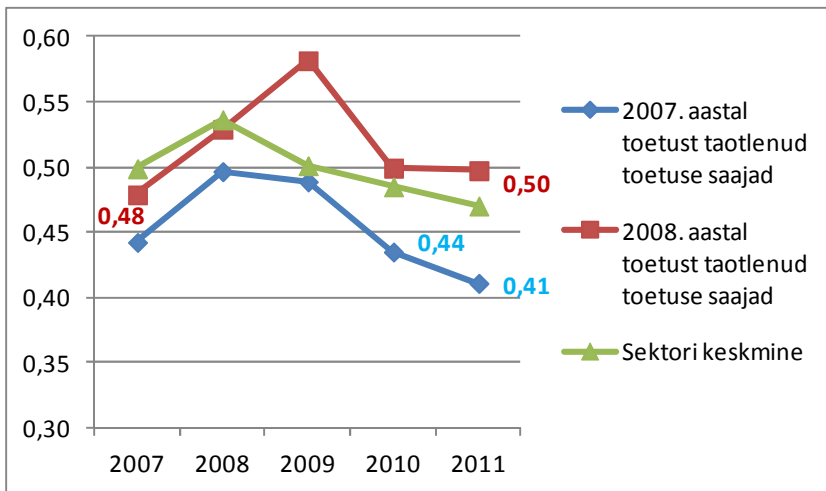
Võlakordaja leitakse kohustuste jagamisel varadega. Toetuse saajate näitaja ning selle trendid ajas sarnanevad sektori keskmisele, kuid võlakordaja komponentide muutused ajas on toetuse saajatel märkimisväärselt erinevad sektori keskmisest (tabel 19 ja joonis 13). Sektori keskmine võlakordaja püsib stabiilne seetõttu, et vaatlusalusel perioodil on ettevõtjatel nii kohustused kui varad püsinud suurte muutusteta. Toetuse saajatel on aga nii kohustused kui varad kasvanud vaatlusalusel perioodil ligikaudu 18% aastas. See kinnitab veelkord, et toetuse saajad arenevad, suurendavad müügitulu ja varasid, kuid arenguga käib paratamatult koos kulude ja kohustuste kasv. Kirjeldatud tulemust saab lugeda ootuspäraseks ning heaks, sest arenguperioodil ettevõtte kasumlikkus võib väheneda. Nii toetuse saajate kui põllumajandussektori ettevõtjate keskmine võlakordaja on suhteliselt madal ning taotlus seda veelgi langetada võib tekitada teiselt poolt küsimuse majandustegevuse efektiivsuses.

Vaatlusalusel perioodil on 2007. aastal toetust taotlenud toetuse saajate võlakordaja vähenenud, millega voolu ettevõtjad liiguvad hindamiskriteeriumi eesmärgi suunas. Seevastu 2008. aasta toetuse taotlejate võlakordaja seni vähenenud ei ole, kuid hetkel on veel vara teha lõplikke järeldusi kriteeriumi täitmise kohta, sest soovitame ära oodata kahe järgmise aasta tulemused.

Tabel 19. Toetuse saajate võlakordaja muutus perioodil 2007–2011

Võlakordaja	2007	2008	2009	2010	2011	2007-2011 keskmine	Keskmine muutus, % aastas
2007. aastal toetust taotlenud toetuse saajad	0,44	0,50	0,49	0,44	0,41	0,45	-1,8%
2008. aastal toetust taotlenud toetuse saajad	0,48	0,53	0,58	0,50	0,50	0,52	1,0%
Sektori keskmine	0,50	0,54	0,50	0,48	0,47	0,50	-1,5%





Joonis 13. Toetuse saajate võlakordaja muutus perioodil 2007–2011

### Millist mõju on avaldanud enne VI taotlusvoorud tehtud hindamiskriteeriumide muutmine koondtulemustele ning kas muudatused täitsid eesmärki (hindamiskriteeriumid 3, 5 ja 7)?

Kuuenda taotlusvoorud hindamiskriteeriumide maksimumpunktid erinesid eelnevate voorude omadest. Kuuendas voorus anti noore ettevõtja taotlusele 5 punkti varasema 10 asemel ning ühistegevusega seotud taotlustele anti 3 punkti 12 asemel. Kuuendas voorus lisati hindamiskriteerium, mille alusel anti 5 hindepunkte taotlejale, kes alustas tegutsemist enne 1. jaanuari 2007. aastal, kuid taotleja ei olnud saanud aastatel 2007–2012 meetme 1.4.1 raames investeeringutoetust.

Hindamaks, millist mõju hindamiskriteeriumide nimetatud muudatused kaasa tõid, analüüsiti, kas kuuenda voorud toetuse saajate seas vähenes noorte ettevõtjate osakaal ja ühistegevusega seotud toetuse saajate osakaal ning kas suurenes esmakordselt toetust saanud ettevõtjate hulk.

#### Noorte ettevõtjate osakaal

Noorte ettevõtjate esitatud taotluste osakaal kõigist taotlustest on 17,7%. Kuna noored saava lisahindepunkte, siis heakskiidetud taotluste seas on noori 20,4%. Esimese kolme voorud heakskiidetud taotluste hulgas on noorte ettevõtjate osakaal olnud suhteliselt väike (vahemikus 12–15%) (tabel 20). Noorte osakaal toetuse saajate seas suurenes alates neljandast taotlusvoorust seoses konkurentsi tihenemisega toetuse taotlemisel. Kolmandas ja neljandas voorus oli noorte osakaal toetuse saajate hulgas vastavalt 31,8% ja 39,2%. Noorte osakaalu vähendamiseks langetati kuuendas voorus noore taotleja hindepunkte 10-lt punktilt 5-le. Seoses sellega langes nimetatud taotlusvoorud noorte osakaal toetuse saajate seas 30,3%-le.

**Tabel 20. Noorte ettevõtjate osakaal toetuse taotlejate seas**

Taotlus-voor	Esitatud taotluste arv	Heakskiidetud taotluste arv	Noorte ettevõtjate esitatud taotluste arv	Noorte ettevõtjate heakskiidetud taotluste arv	Noorte osakaal esitatud taotlustest	Noorte osakaal heakskiidetud taotlustest
I voor	889	849	113	108	12,7%	12,7%
II voor	577	533	98	81	17,0%	15,2%
III voor	467	313	46	38	9,9%	12,1%
IV voor	530	211	83	67	15,7%	31,8%
V voor	592	291	156	114	26,4%	39,2%
VI voor	664	396	163	120	24,5%	30,3%
Kokku	3 719	2 593	659	528	17,7%	20,4%

Püsihindaja hinnangul on meetme hindamiskriteeriumid olnud asjakohased, sest kokkuvõttes on noorte ettevõtjate heakskiidetud taotluste osakaal kõigist heakskiidetud taotlustest 20,4%, mida Eesti taime- ja loomakasvatuse sektori vanuselise struktuuri arvestades saab lugeda heaks näitajaks. Et noorte ettevõtjate osakaal maal suureneks võiks investeringumeetmete toetuse saajate seas noorte osakaal olla 20–30%.

Püsihindaja hinnangul ei ole neljanda ja viienda taotlusvooruga noorte kõrge osakaalu põhjus mitte noorte ettevõtjate ebatavaline aktiivsus või liigne eelistamine, vaid pigem meetme väike eelarve nimetatud voorudes mis ei vastanud sektori nõudlusele. Kolmandas ja neljandas voorus oli eelarve piiratud tõttu võimalik heaks kiita vaid vastavalt 39,8% ja 49,2% esitatud taotlusest. Nii äärmuslikus olukorras ei olegi võimalik, et hindamiskriteeriumid stabiilselt toimiks. Normaalseks saab lugeda olukorda, kus on võimalik heaks kiita 75–85% esitatud taotlustest. Mõõduka konkurentsiga voorudes ei olnud noorte osakaal toetuse saajate seas liialt suur.

Põllumajandusinvesteeringute meetmed on põllumajandussektorile kõige otsemalt kasu toovad meetmed. Seetõttu on ootuspärane, et vajadus ja huvi just selliste meetmete vastu on kasvanud ning on suur ka järgmisel MAK perioodil. Püsihindaja soovib MAK eelarve jagamisel eelistada selliseid meetmeid, mis toovad otsemalt kasu põllumajandussektorile (nt põllumajandusinvesteeringute meede, mitmekesistamise meetme põllumajandusettevõtjate segment) ning mitte niiväga panustada kaudsemalt maaelu toetavatele meetmetel (nt tööstuste arendamine kus sageli tooraine imporditakse, toode eksporditakse ning kokkuvõttes ei saa Eesti põllumajandussektor investeringust märkimisväärset kasu).

#### Ühistegevusega seotud toetuse saajate osakaal

Ühistegevuse eelistamiseks antakse hindepunkte, kui toetust taotlevad tulundusühistud või kolm või enam taotlejat ühiselt, kes ei oma “Konkurentsiseaduse” § 2 lõike 4 mõistes valitsevat mõju teiste ühiselt taotlejate suhtes. Vähemalt kolme osapoolega ühisprojekte on 5,1% heakskiidetud taotlustest (tabel 21).

**Tabel 21. Ühisprojektide osakaal toetuse taotlejate seas**

Taotlus- voor	Esi- tatud taot- luste arv	Heaks- kiide- tud taot- luste arv	Ühisprojektid				...sh vähemalt 3 osapoolega ühisprojektid			
			esitatud taotluste arv	heaks- kiidetud taotluste arv	osakaal esitatud taot- lustest	osakaal heaks- kiidetud taot- lustest	esitatud taotluste arv	heaks- kiidetud taotluste arv	osakaal esitatud taot- lustest	osakaal heaks- kiidetud taot- lustest
I voor	889	849	13	13	1,5%	1,5%	1	1	0,1%	0,1%
II voor	577	533	25	24	4,3%	4,5%	4	4	0,7%	0,8%
III voor	467	313	32	27	6,9%	8,6%	5	2	1,1%	0,6%
IV voor	530	211	60	41	11,3%	19,4%	38	33	7,2%	15,6%
V voor	592	291	94	50	15,9%	17,2%	75	43	12,7%	14,8%
VI voor	664	396	90	61	13,6%	15,4%	69	50	10,4%	12,6%
Kokku	3 719	2 593	314	216	8,4%	8,3%	192	133	5,2%	5,1%

Kolme osapoolega ühisprojektide arv on hüppeliselt tõusnud alates neljandast taotlusvoorust (joonis 1, lk 9). Sellise tõusu põhjuseks ei saa tõenäoliselt olla toetuse taotlejate reaalse koostöötähe, vaid pigem soov saada lisahindpunkte tihenevas konkurentsisis. Neljandas, viiendas ja kuuendas taotlusvoorus on heakskiidetud taotluste osakaal esitatud taotluste arvust 50,3%, sh kolme osapoolega ühisprojektide vastav näitaja on 69,2%. Seega on ühistaotlemine toonud edu toetuse saamisel.

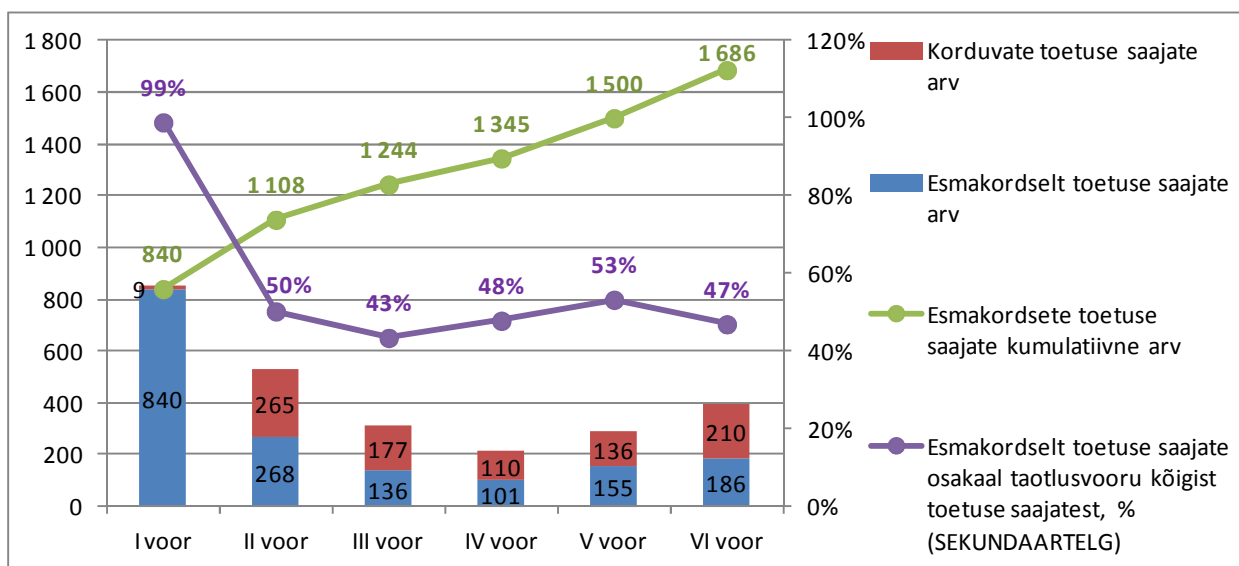
Ühisprojektide tekkimise teiseks põhjuseks võib olla asjaolu, et ühisprojektide maksimaalne toetuse summa on 300 000 või 200 000 euro üksiktaotleja 100 000 euroga võrreldes. Meetme 1.4.1 kõigi toetuse saajate keskmine määratud toetuse summa on 41,3 tuhat eurot heakskiidetud taotluse kohta. Kahe osapoolega ühisprojektide vastav näitaja on 78,2 tuhat eurot ja kolme osapoolega projektidel 128,5 tuhat eurot. Kui kõigist toetuse saajatest 35,0% on saanud toetust mitmes voorus, siis toetust saanud ühisprojektidest 78,2% on saanud toetust ka eelnevatest voorudes. Seejuures nt kuuendas voorus heakskiidetud ühisprojektidest 87,2% ei oleks ilma ühisprojekti abita toetust saanud, sest nende toetuse piirsumma oleks ületatud. See näitab, et suur osa ühisprojekte võib olla esitatud suurema toetuse summa saamiseks.

Ühisprojektide hindepunktide vähendamine kuuendas taotlusvoorus ei ole märkimisväärselt vähendanud kolme osapoolega ühisprojektide osakaalu heakskiidetud taotlustest. Selle põhjuseks võib olla asjaolu, et ühisprojektid saavad nii lisapunkte kui suuremat toetuse summat. Ühistegevus põllumajanduses on iseenesest hea, kui seda tehakse majanduslikel põhjustel, mitte suuremate hindepunktide ja toetussumma saamise eesmärgil. Ühisprojektide põhjalikum analüüs on toodud käesoleva aruande peatükis 2.4.

#### Korduvtaotlemise vähendamine ning esmakordselt toetust saanud ettevõtjate eelistamine

Teises kuni viiendas taotlusvoorus heakskiidetud taotlustest ligikaudu pooled ettevõtjad olid toetust saanud ka varasemates voorudes ning kuna toetuse koondumist samade ettevõtjate kätte ei saa heaks kiita, siis kehtestati kuuendas voorus hindamiskriteerium, mille kohaselt toetust

esmakordselt taotlenud ettevõtja sai viis lisapunkti. Kriteeriumi kehtestamisest hoolimata kuuendas voorus esmakordsete toetuse saajate osakaal ei suurenenud (joonis 14, sama joonis on toodud ka peatükis 4 toetuse saajate sihttaseme hindamise alalõigus). Selle põhjuseks on asjaolu, et viimastes voorudes oli konkurents toetuse saamiseks äärmiselt tihe ning sellistes tingimustes otsustas toetuse saamise või mittesaamise domineeriv hindamiskriteerium. Meetme 1.4.1 puhul määras ettevõtja müügitulu suurus märkimisväärse osa hindepunktidest (kuni 30 punkti, s.o 41% maksimumpunktidest). Kuna kuuenda vooru toetuse saajatest 98,7% olid müügituluga kuni 191 735 eurot (said 20–30 hindepunkti), siis viis lisapunkti esmastele taotlejatel ei pääsenud mõjule.



Joonis 14. Meetmest 1.4.1 toetatud ettevõtjate arv

Kui korduvtaotlemise suur osakaal välja arvata, siis saab meetme hindamiskriteeriume lugeda üldjoontes toimivateks. MAKi korraldusasutuse ülesanne on otsustada, mis segmendile piiratud eelarve tingimustest raha suunatakse. Püsihindaja on seisukohal, et hindamiskriteerium, kus taotlemisel eelistati väiksemaid ettevõtjaid, oli põhjendatud. EK üldise juhise kohaselt soovitatakse investeeringutoetuse määramisel eelistada neid ettevõtjaid, kellel on suurem investeeringuvajadus (kes on põhivaraga nõrgemini varustatud) ning kellel endal on väiksem võimekus investeeringuid ellu viia. Samas tuleb vältida investeeringuid, kus äriprojekt ei ole jätkusuutlik või ettevõtja teostaks investeeringu ka ilma toetuseta. „Eesti loomakasvatuse ettevõtjate põhivaraga varustatuse uuringu“ (EMÜ, 2011) kohaselt on Eestis suuremad põllumajandusettevõtjad põhivaraga paremini varustatud kui väiksemad. Seetõttu soovitame põllumajandusettevõtjate taotluste hindamisel anda lisapunkte väiksematele ettevõtjatele.

Samuti on vajalik esmakordsete taotlejate eelistamine, sest MAKi eesmärk ei ole sama ettevõtja korduv toetamine. Soovituslikud olukorrad on need, kus toetust saanud ettevõtja edaspidi ise hakkama saab ja valitud ühekordne toetus annab piisava arenguhüppe (ehk konkurentsivõime arenemiseks). Ettevõtjate võrdse kohtlemise eesmärgil soovitame eelistada esmaseid taotlejaid. Ükskõik millised hindamiskriteeriumid kokku lepitakse, ikkagi eelistavad need teatud tüüpi

toetuse saajaid. Kui eelistuse saanud ettevõtja otsustab toetust taotleda igal aastal, siis suure tõenäosusega saab sama ettevõtja toetust igal aastal, sest hindamise aluseks olevad ettevõtja tegevusnäitajad (nt müügitulu, finantsnäitajad jm) jäävad eeldatavasti küllaltki samaks. Seetõttu on hädavajalik kehtestada hindamiskriteerium, mis võimaldaks ka teistel ettevõtjatel toetust saada. Eelmist toetust saades on ettevõtja esitanud äriplaani, kus ta on kinnitanud ettevõtte jätkusuutlikkust ilma järjekordse investeeringutoetuse saamiseta. Üheski äriplaanis ei ole kirjas, et ettevõtja tegutseb jätkusuutlikult tingimusel, et ta saab paari aasta pärast jälle investeeringutoetust.

Korduvtaotlemist on analüüsitud ka käesoleva aruande peatüki 4 alalõigus „Sihttase 1: toetust saanud põllumajandusettevõtjate arv – 1 900“.

## KOKKUVÕTE

Alameetme 1.4.1 „Investeeringud mikropõllumajandusettevõtete arendamiseks“ rakendamistulemuste analüüsi eesmärk oli anda koondülevaade alameetme rakendamisest, analüüsida toetuse väljamaksmist ning hinnata alameetme sihttasemetete täituvust. Rakendamistulemuste analüüs kajastab alameetme 1.4.1 rakendumist perioodil 01.01.2007–15.04.2013.

Ettevõtjate poolt esitati kuues taotlusvoorus kokku 3 719 taotlust, millest sai heakskiidu 2 593. Alameetme eelarve piiratud tõttu on olnud võimalik heaks kiita keskmiselt 69,7% esitatud taotlustest. Kolmes viimases voorus keskmiselt on heakskiidu saanud vaid pooled esitatud taotlused. Määratud toetuse summa kokku on 107,1 mln eurot, keskmiselt 41,3 tuhat eurot heakskiidetud taotluse kohta.

Meetme olulisust Eesti põllumajandussektori jaoks on raske alahinnata. Meede aitab ettevõtjatel kõige otsesemalt investeerida konkurentsivõime parandamiseks. Kuigi tegemist on MAKi raames suurima eelarvega meetmega on siiski viimastel aastatel toetuse abil investeerimise vajadus ületanud kahekordselt alameetme eelarve võimalusi. Seetõttu saab hinnata vajadust sarnase meetme järele ka tulevikus väga suureks, kusjuures meetme eelarvet tuleks võimalusel märkimisväärselt suurendada.

Püsihindaja on seisukohal, et MAKi vahendeid tuleks rohkem suunata investeeringuteks taime- ja loomakasvatusektorisse ning seeläbi sektori konkurentsivõime parandamiseks. Seisuga 15.04.2013 on MAKi raames määratud toetust kokku 579,5 mln eurot. Sellest vaid ligikaudu 40%-le on sihtgrupiks „tavaline põllumajandusettevõtja“ (nt meede 1.2, 1.4, alameede 3.1.1). Üle poole MAKi vahenditest läheb kaudsemalt põllumajandust toetavate tegevuste rahastamiseks (toiduainetööstus, külaelu areng, metsandus, linnalised ettevõtted mitmekesistamise meetme kaudu, Leader, mõnes meetmes saab olla konkurentsivõimeline taotleja vaid ühistu abi). Kindlasti on MAKi eesmärk ka laiemalt maaelu arengut toetada, kuid püsihindaja on seisukohal, et uuel perioodil peaks praegusega võrreldes rohkem vahendeid suunama selliste meetmete rahastamiseks, kust tavaline taime- või loomakasvataja saaks teha vajadusepõhiseid põhivarainvesteeringuid oma konkurentsivõime parandamiseks.

Toetuse saajate tegevusalade analüüsimisel ilmnas, et toetuse jaotumine ettevõtjate tegevusalade lõikes vastab alameetme sihtgrupile ja Eesti põllumajandussektori struktuurile. Valdav enamus toetuse saajaid on taimekasvatajad ja segatootjad. Kõikides taotlusvoorudes kokku heakskiidetud taotlustest 49,8% moodustavad taimekasvatuseettevõtjate taotlused ja 27,1% segatootjate taotlused. Kuna taimekasvatajad teevad keskmisest suuremaid investeeringuid, siis neile määratud toetuse summa moodustab 59,2% kogu määratud toetuse summast. Loomakasvatushoonete ehitamine oli käesoleval programmperioodil suunatud alameetme 1.4.2 raamesse.

Alameetme rakendamise raames on heaks kiidetud kokku 2 593 toetuse taotlust, mille alusel planeeritakse toetada kokku 3 843 tegevust. Toetatud tegevustest 58,3% moodustasid masinate

ja seadmete ost, 28,5% traktorite ost ning 13,2% moodustasid ülejäänud tegevused. Toetuse jagunemine toetatud tegevuste lõikes vastab alameetme eesmärgile ja sihtgrupile.

Sama investeeringuobjekti kohta saavad toetust taotleda kaks või enam taotlejat ühiselt (ühisprojekt). Ühisprojektide osakaal heakskiidetud taotluste seas on suhteliselt suur (8,3%). Määratud toetuse summast langeb ühisprojektide arvele 22,0%. Ühisprojektide hulka mõjutab tõenäoliselt asjaolu, et kolme osapoolega ühisprojektid saavad taotluste hindamisel lisahindpunkte. Ühisprojektide keskmine määratud toetuse summa heakskiidetud taotluse kohta on märkimisväärselt suurem ülejäänud taotluste vastavast näitajast. Muus osas (toetuse saajate tegevusala, toetatud tegevused) ei erine ühisprojektid ülejäänud taotlustest. Koostöö mikroettevõtjate vahel on vajalik ning on hea, kui hindamiskriteeriumid seda soodustavad. Põllumajandusettevõtlus on äärmiselt sesoonne. Kuna enamuse tööprotsesse tuleb teostada kindlal aja lühikese perioodi jooksul, siis on põllutöomasinade ühiskasutus raskendatud. Püsihindaja hinnangul tuleks lisaks kolme (ja enama) osapoolega ühisprojektidele soodustada ka kahe osapoolega ühisprojektide levikut, sest sageli on töömasina kahepeale kasutamine otstarbekam kui suurema hulga ettevõtjate kaasamine. Lisaks ei saa jätta tähelepanuta asjaolu, et kolme osapoolega ühisprojektide arvu sedavõrd hüppelisele kasvule alates neljandast taotlusvoorst puudub majandusteoreetiline selgitus, mistõttu võib kahtlustada osapoolte kunstlikku kaasamist lisahindpunktide saamise eesmärgil. Püsihindaja ettepanekul võiks kahe osapoolega ühisprojekt saada ühe lisapunti ning kolme ja enama osapoolega ühisprojekt kaks lisapunkti.

Toetuse väljamaksmine on toimunud kiires tempos. Nendes voorudes, mille investeeringute teostamise tähtaeg oli käesoleva rakendusanalüüsi koostamise ajaks saabunud (I–III voor), heakskiidetud taotlustest on väljamakse saanud 98,2%, kusjuures välja on makstud 94,5% määratud toetuse summast. Ettevõtjad planeerivad ja teostavad investeeringuid kohusetundlikult. Lõpetatud projektidel moodustab väljamakstud toetuse summa 97,0% määratud toetuse summast. Toetuse väljamaksmise kiirus ei sõltu märkimisväärselt toetuse saaja tegevusalast, küll aga sõltub toetatud tegevuse liigist ja investeeringu suuruselt. Kiiremini viiakse ellu väiksemad investeeringuprojektid. Toetatud tegevustest teostatakse kiiremini masinate ja seadmete soetamisega seotud projektid. Investeeringuobjektide ehitamine, rajamine ja rekonstrueerimine võtavad kauem aega.

Toetuse saajatest 64,0% on FIEd ja 36,0% äriühingud. Alameetme rakendamise algusaastatel oli FIEde osakaal toetuse saajate seas sarnane sellega, kui suur on FIEde osakaal põllumajandussektori kõigi ettevõtjate hulgas. Aasta-aastal konkurents toetuse saamiseks tihenes, koos millega FIEde osakaal toetuse saajate seas langes. Kuna alameede on suunatud mikroettevõtjatele, aga äriühingud on keskmiselt suuremad kui FIEd, siis võiks edaspidiste uuringute abil anda hinnanguid, kas äriühingute osakaalu suurenemine (koos millega kasvab ka toetuse saajate keskmine müügitulu, haritav maa jms) ning keskmise määratud toetuse summa kasv vastab alameetme eesmärkidele. Suhteliselt paljud ettevõtjad taotleavad alameetme 1.4.1 raames toetust korduvalt. Heakskiidetud korduvtaotluste osatähtsus heakskiidetud taotluste arvust on 35,0%. Olukorras kus huvi toetuse järele on väga suur kuid alameetme eelarve piiratud, soovitame taotluste hindamisel eelistada esmataotlejaid, et pakkuda võrdsemaid arenguvõimalusi sektoris.

Heakskiidetud taotluste arv ja määratud toetuse summa on suurem nendes maakondades, kus on rohkem põllumajandusmaad ja ettevõtjaid. Toetuse taotlemise aktiivsuse hindamiseks on otstarbekas analüüsida määratud toetuse summat toetusõigusliku maa hektari kohta või ettevõtja kohta. Määratud toetuse summa toetusõigusliku maa hektari kohta on suurem Kagu-Eestis. Põhja-Eesti ja saarte piirkonnas on alameetme 1.4.1 toetuse taotlemine olnud vähem aktiivne.

Ettevõtjal on aastatel 2007–2013 võimalik alameetmest 1.4.1 toetust saada maksimaalselt 100 000 eurot. Kui toetust taotleb tulundusühistu või vähemalt kolm taotlejat ühiselt (ühisprojektiga), on maksimaalne toetuse suurus projekti kohta kokku 300 000 eurot. Üks taotleja ei saa üksi, tulundusühistu liikmena ja teiste taotlejatega ühiselt (ühisprojektiga) kokku taotleda toetust rohkem kui 200 000 eurot. Kontserni kuuluv taotleja ei saa kontserni kohta taotleda toetust rohkem kui 100 000 eurot. Keskmine toetuse summa toetuse saaja kohta on 63,5 tuhat eurot. Ligikaudu ¾ toetuse saajatest on saanud toetust vähem kui 90 tuhat eurot. Alameetme määrusega sätestatud toetuse maksimaalne piirmäär ei ole märkimisväärselt takistanud toetuse taotlemist.

Alameetmest 1.4.1 toetust saanud ettevõtjad on aktiivselt kasutanud MAKi muude meetmete võimalusi. Alameetme 1.4.1 toetuse saajatest 81,4% on lisaks alameetme 1.4.1 toetusele saanud toetust veel ühest või mitmest MAKi meetmest.

Alameetme rakendamise tulemuste hindamiseks analüüsiti, kuivõrd on saavutatud alameetmele MAKis seatud sihttasemed. MAKis on alameetmele kehtestatud viis indikaatorit vastavate sihttasemetega. Esimese indikaatorina oli MAKis seatud eesmärgiks, et alameetme rakendamise käigus toetatakse 1 900 ettevõtjat programmiperioodi kohta. Alameetme rakendamise käigus on kiidetud heaks 2 593 toetuse taotlust, millega on määratud toetust 1 686 erinevale toetuse saajale. Korduvalt toetuse saajate arv on väga suur. Seetõttu moodustab toetuse saajate arv vaid 88,7% sihttasemest. Eeldades, et rohkem taotlusvoore ei toimu ning heakskiidetud taotlustest jääb ellu viimata ligikaudu 2% saame prognoosida, et toetust saanud põllumajandusettevõtjate arv programmiperioodi lõpuks on ligikaudu 1 652 ettevõtjat, mis moodustab 87,0% sihttasemest.

Tehtud investeeringute mahu (toetatava investeeringu maksumuse) sihttasemeks on seatud 192 mln eurot. Alameetme alusel heakskiidetud taotluste toetatava investeeringu maksumus on kokku 226,1 mln eurot, mis ületab sihttasest 17,7% võrra. Seisuga 15.04.2013 lõpetatud projektidel moodustab väljamakstud objekti maksumus 96,9% toetatava investeeringu maksumusest. Kuna olemasoleva praktika alusel võib hinnata, et projekti elluviimise käigus investeeringute maksumus väheneb ligikaudu 3% võrra võrreldes toetatava investeeringu maksumusega, siis võib prognoosida, et alameetme alusel tehtavate investeeringute maht saab programmiperioodi lõpuks olema ligikaudu 219,2 mln eurot, mis ületab MAKi sihttasest.

MAKis oli seatud eesmärgiks, et alameetme rakendamise käigus võtavad toetuse saajad seoses toetatud investeeringuga 700 juhul kasutuse uue tehnoloogia või toote. Kolmanda kuni kuuenda taotlusvooru andmete kohaselt võtab keskmiselt 27,3% toetuse saajatest seoses toetatud investeeringuga kasutusele uue tehnoloogia. Laiendades tulemust kõigi heakskiidetud taotluste peale (2 593) saame hinnata, et uue tehnoloogia kasutuselevõtjate arv on 708, mis vastab sihttasemele.



Mõjuindikaatorina on MAKis seatud sihttasemeks, et netolisandväärtus PPS (ehk majanduskasv) kasvab programmiperioodi lõpuks. Kuna investeringute elluviimise esimestel aastal toetuse saajate kulud kasvavad, siis on toetuse saajate majanduskasvu vähenemine perioodil 2007–2011 olnud suurem sektori keskmisest vastavast näitajast. Toetuse mõju täpsemaks hindamiseks tuleks sarnaseid näitajaid analüüsida MAKi järelhindamise käigus, kui toetusega soetatud põhivara on jõudnud hakata toodangut mõjutama ning investeringuaastate suurenenud kulutused on stabiliseerunud. Seni ei ole vaatlusalusel perioodil toetuse saajate majanduskasv suurenenud. Selle üheks põhjuseks on ülemaailme majanduskriis aastatel 2008 ja 2009.

MAKis on seatud sihttasemeks, et toetuse saajate BLV tööjõuühiku kohta (tööjõu tootlikkus) peaks kasvama 40% programmiperioodi lõpuks. Toetuse saajate tööjõu tootlikkus ei ole seni täitnud MAKis seatud sihttaset. Selle põhjuseks on ülemaailmne majanduskriis aastatel 2008 ja 2009, mis viis BLV langusele. Toetuse saajate tööjõu tootlikkus on madalam sektori keskmisest näitajast seetõttu, et erinevalt sektorist keskmiselt ei ole toetuse saajad majanduslanguse perioodil töötajate arvu vähendanud.

MAKi esimese telje ja alameetme 1.4.1 üldeesmärk on põllumajandustootmise konkurentsivõime suurendamine. Toetuse mõju hindamiseks analüüsis püsihindaja toetuse saajate majandusnäitajate muutumist ning võrdles tulemusi taime- ja loomakasvatusektori keskmisega Statistikaameti andmetel. Perioodil 2007–2009 halvenesid ettevõtjate konkurentsivõime näitajad nii toetuse saajatel kui sektoris keskmiselt. Selle põhjus on peamiselt maailmamajanduse trendides, põllumajandustootmist mõjutavates ilmastikuoludes ning toodangu hindade ebastabiilsuses vaadeldaval perioodil. 2010. ja 2011. aastal on toimunud majandusnäitajate märkimisväärne paranemine – seda eelkõige tänu müügitulu kasvule. Toetuse saajate kasumlikkuse näitajad on rahuldavad võrreldes sektori keskmistega. Samas on toetuse saajate kulud kõrged ning konkurentsivõime jätkumiseks on vaja saavutada, et seoses investeringutega toimuks jätkuv müügitulu kasv.

# LISA

**Lisa 1. Määratud toetuse summa ettevõtjate tegevusalade ja toetatud tegevuste lõikes, eurot**

Tegevuse nimetus	Toetuse saaja tegevusala									
	Taimekasvatus	Segatootmine	Piimatootmine	Loomakasv. v.a piim.	Aiandus	Püskikultuurid	Sea- kasvatus	Linnu- kasvatus	Muud	Kokku
Masinaid ja seadmed	43 791 413	15 620 905	4 272 614	2 967 292	1 923 898	177 280	492 899	0	253 929	69 500 230
Traktor	16 425 325	8 132 114	2 722 592	1 807 846	835 194	131 312	301 716	0	0	30 356 100
Ehitamine	2 170 750	632 573	25 386	240 720	1 018 904	90 486	9 170	15 497	3 945	4 207 430
Rekonstrueerimine	562 016	57 398	107 590	94 065	236 897	3 879	0	0	0	1 061 845
Istikud	161 150	39 753	2 838	1 075	383 752	257 391	0	0	14 835	860 794
Mesindustarvik	63 371	77 656	2 162	59 131	240 569	473	0	2 960	64 331	510 652
Istandiku piirdeaed	43 805	19 500	0	0	133 102	5 110	0	0	2 220	203 736
Juurdepääsutee	32 904	4 659	0	9 528	41 428	0	0	0	0	88 518
Elekter	35 266	6 890	4 760	9 975	36 095	3 454	0	0	0	96 438
Veevarustus ja kanal.	17 227	5 482	0	618	64 177	1 162	0	0	0	88 667
Loomakasvatuspuur	11 811	6 665	7 572	36 172	1 691	0	0	0	0	63 911
Seenekasvatuseadmed	25 511	0	0	0	0	0	0	0	0	25 511
Projekteerimine	8 534	2 911	479	1 008	3 980	1 150	0	0	0	18 064
Tähistamine	0	185	0	13	0	0	0	0	0	198
<b>KOKKU</b>	<b>63 349 083</b>	<b>24 606 691</b>	<b>7 145 991</b>	<b>5 227 444</b>	<b>4 919 686</b>	<b>671 697</b>	<b>803 786</b>	<b>18 457</b>	<b>339 260</b>	<b>107 082 094</b>