



Maaelu Arengu Euroopa
Põllumajandusfond:
Euroopa investeeringud
maapiirkondadesse



www.emu.ee
Eesti Maaülikool
Estonian University of Life Sciences
Majandus- ja sotsiaalinstituut
Institute of Economics and Social Sciences

Eesti maaelu arengukava 2007-2013 meetme 1.5.2 „Metsandussaadustele lisandväärtuse andmise investeeringutoetus“ rakendamistulemuste analüüs

V taotlusvoor

Teostaja:

**Eesti maaelu arengukava 2007-2013 1., 3. ja 4.
telje püsihindaja
Maamajanduse uuringute ja analüüsi osakond
Majandus- ja sotsiaalinstituut
Eesti Maaülikool**

Tartu 2013

SISUKORD

| | |
|---|----|
| Sissejuhatus | 3 |
| 2. Viie taotlusvooru väljundid..... | 5 |
| 3. Meetme 1.5.2 sihttasemete täitumine..... | 13 |
| 4. Toetuse saajate tegevusalad ja investeeringud..... | 14 |
| 5. Toetuse saajate majandusnäitajate analüüs | 16 |
| 6. Investeeringute teostamine..... | 18 |
| Kokkuvõte | 21 |

SISSEJUHATUS

Eesti maaelu arengukava 2007–2013 (edaspidi MAK) esimese telje meetme 1.5.2 „Metsandussaadustele lisandväärtuse andmise investeeringutoetus“ (edaspidi meede 1.5.2) püsihindamist teostab Eesti Maaülikooli majandus- ja sotsiaalinstituut. Püsihindaja tegevus on määratletud põllumajandusministri 7. jaanuari 2009. a määrusega nr 3 „Eesti maaelu arengukava 2007–2013 seire ja hindamise kord“. Käesolev rakendusanalüüs on 2013. aasta hindamisplaani alusel teostatav uurimistöö.

Meede 1.5.2 on suunatud metsandusettevõtete konkurentsivõime parandamisele. Meede on ellukutsutud vajadusest edendada puiduliste metsandussaaduste töötlemisega tegelevate mikroettevõtete konkurentsivõimelist arengut, soodustada innovaatilise ja mikroettevõtja jaoks uuendusliku tehnoloogia kasutuselevõttu ja toote sortimendi laiendamist, tagades puiduliste metsandussaaduste ökonoomse ja tõhusa kasutamise.

Meetme 1.5.2 taotlusvoorud on olnud avatud viis korda:

- 1) 29.09. – 24.10.2008;
- 2) 24.08. – 11.09.2009;
- 3) 16.09. – 24.09.2010;
- 4) 03.10 – 10.10.2011;
- 5) 08.10 – 16.10.2012.

Edaspidi nimetatakse vastavalt I, II, III, IV ja V taotlusvoor. Käesoleva rakendusanalüüsi eesmärgid on järgmised:

- 1) võrrelda I, II, III, IV ja V taotlusvooru tulemusi;
- 2) hinnata taotlejate arvu, kes on toetuse saamise kvalifitseerumisel piiripeal ehk meetme 1.5.2 määruse §-s 3 toodud nõuete asjakohasus;
- 3) hinnata korduvtaotlejate hulka ja korduvtaotluste rahastamise tõenäosust;
- 4) anda ülevaade ettevõtjate planeeritavatest tegevustest ja olemasolevatest kogemustest;
- 5) hinnata investeeringute teostamise aktiivsust;
- 6) analüüsida toetuse saajate finantsmajanduslike näitajate võimalikke seoseid;
- 7) analüüsida meetme eesmärkide täituvuse tõenäosust.

Käesoleva rakendusanalüüsi koostas EMÜ majandus- ja sotsiaalinstituudi maamajanduse uuringute ja analüüsi osakonna spetsialist-analüütik Jaana Prants.

1. ANALÜÜSI METOODIKA

Meetme 1.5.2 rakendusanalüüsi koostamisel kasutati taotlejate ja toetuse saajate andmeid seisuga 15. aprill 2013. aasta. Analüüsitavad andmed koosnesid PRIA poolt esitatud meetme 1.5.2 seirekoontabelis kirjeldatud ja Euroopa Komisjoni poolt püstitatud kohustuslikest väljundnäitajatest ning püsihindajate poolt kogutud väljund- ja tulemusnäitajatest. Püsihindajate poolt kogutud näitajad pärinesid toetust taotlenud ettevõtjate taotlustest ja äriplaanidest ning äriregistri andmebaasist.

Kogutud andmed on minevikulised, seega tuginetakse analüüsil faktilistele andmetele. Analüüs viidi läbi kabinetuuringuna, kuna täiendavat küsitlust ettevõtjate algandmete täiendamiseks ei teostatud.

Analüüsil kasutatavad spetsiifilised jaotused, sh loendamine, koondamine ja üldistamine, on täpsemalt selgitatud iga analüüsitava teema kirjelduses.

Põhiliselt kasutatakse järgmisi grupeerimisi:

- 1) jaotamine taotlusvoorude alusel;
- 2) jaotamine esitatud taotlusteks, heakskiidetud taotlusteks ehk toetuse saajateks ja mittemääratud taotlusteks. Esitatud taotlused hõlmavad nii heakskiidetud kui ka mittemääratud taotlusi;
- 3) jaotamine toetuse saaja tegevusala alusel.

2. VIIIE TAOTLUSVOORU VÄLJUNDID

Viie taotlusvooru jooksul on meetme 1.5.2 taotlemiseks esitatud 234 taotlust (taotletud toetuse summa 15,0 mln eurot), millest heaks oli kiidetud 117 taotlust (määratud toetuse summa 6,8 mln eurot). Viiendas taotlusvoorus esitati 56 taotlust (taotletud toetuse summa oli 4,3 mln eurot), millest heaks kiideti 11 taotlust (määratud toetuse summa oli 900,0 tuhat eurot). Viienda taotlusvooru heakskiidetud taotluste osatähtsus esitatud taotluste arvust (20,0%) oli toimunud viie taotlusvooru jooksul madalaim. Viie taotlusvooru heakskiidetud taotluste osatähtsus moodustab 50,0% kogu esitatud taotlustest. (Tabel 1) Heakskiidetud taotluste osakaal on võrreldes 2012. aastal meetme 1.5.2 rakendusanalüüsis väljatooduga (58,4%) vähenenud 8,4 protsendipunkti.

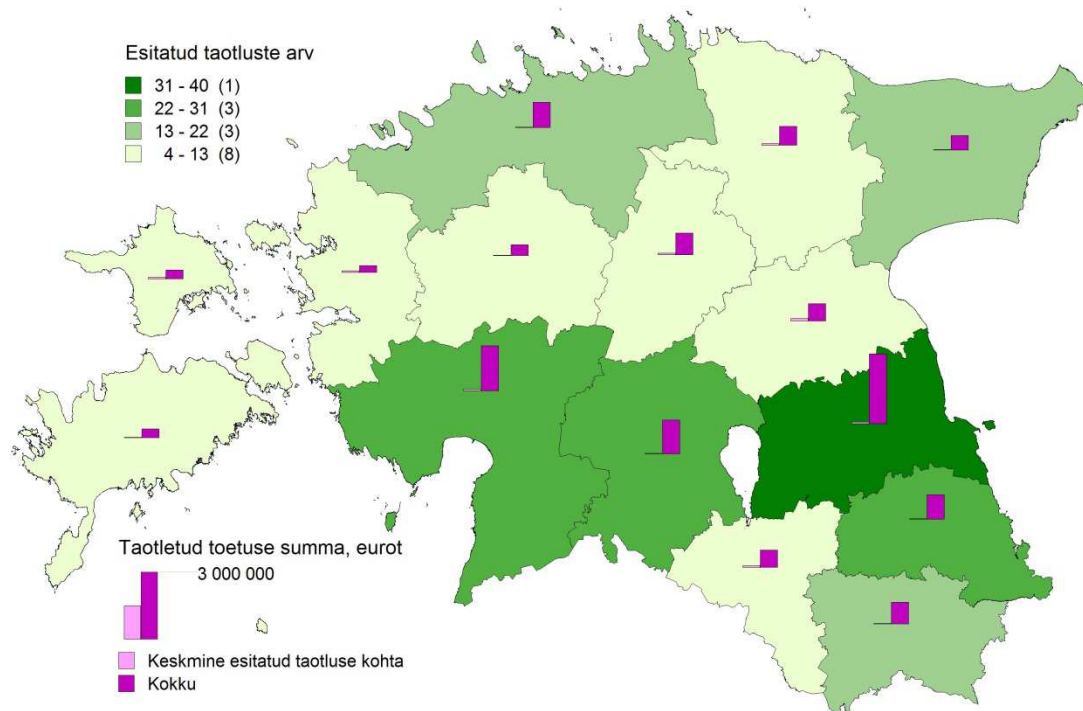
Tabel 1. Toetuse taotlemine ja määramine taotlusvoorude lõikes

| Taotlusvoor | Esitatud taotluste arv | Taotletud toetus kokku, eurot | Taotletud keskmine toetus, eurot | Heakskiidetud taotluste arv | Määratud toetus kokku, eurot | Määratud keskmine toetus, eurot | Heakskiidetud taotluste osatähtsus esitatud taotluste arvust |
|--------------|------------------------|-------------------------------|----------------------------------|-----------------------------|------------------------------|---------------------------------|--|
| I | 47 | 2 386 446 | 50 775 | 20 | 1 150 410 | 57 521 | 42,6% |
| II | 22 | 1 592 635 | 72 393 | 15 | 584 103 | 38 940 | 68,2% |
| III | 41 | 2 096 274 | 51 129 | 17 | 1 086 498 | 63 912 | 41,5% |
| IV | 68 | 4 571 463 | 67 227 | 54 | 3 093 366 | 57 285 | 79,0% |
| V | 56 | 4 334 048 | 77 394 | 11 | 900 000 | 81 818 | 20,0% |
| KOKKU | 234 | 14 980 866 | 64 021 | 117 | 6 814 377 | 58 243 | 50,0% |

V taotlusvooru keskmine taotletud toetuse summa oli 77,4 tuhat eurot, mis on võrreldes eelnevate taotlusvoorudega kõrgeim. Taotletud keskmine toetuse summa oli viie taotlusvooru jooksul suurenenud keskmiselt 11,1%. V vooru keskmine määratud toetuse summa oli 81,8 tuhat euro, mis on samuti toimunud viie taotlusvooru kõrgeim, seega olid V taotlusvooru investeeringud rahalises vääringus keskmiselt mahukamad võrreldes eelnevate taotlusvoorudega. (tabel 1) Keskmine määratud toetuse summa oli viie taotlusvooru jooksul suurenenud 9,2%, kuid samas heakskiidetud taotluste arv ja kogu määratud toetuse summa vähenenud vastavalt 13,9% ja 6,0%. Viie taotlusvooru keskmine määratud toetuse summa oli 58,2 tuhat eurot, mis on võrreldes 2012. aastal meetme 1.5.2 rakendusanalüüsis väljatooduga (56,5 tuhat eurot) veidi suurenenud.

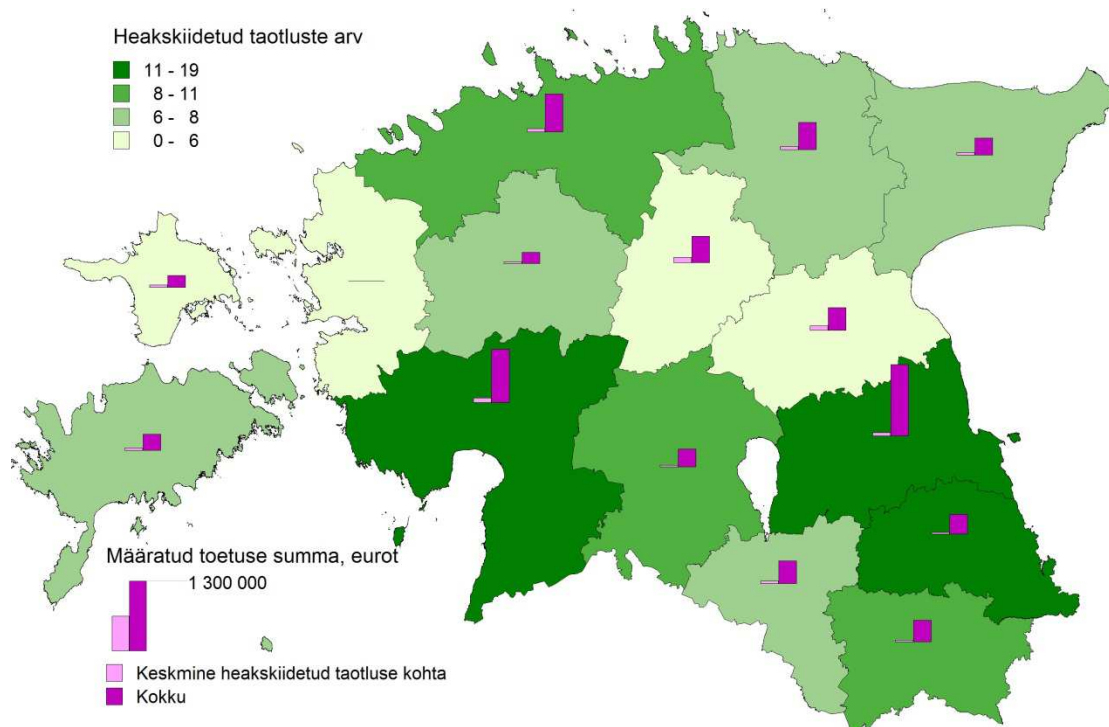
Viie toimunud taotlusvooru jooksul esitati taotlusi kõige enam Tartu maakonnas asuva investeeringuobjektide toetamiseks – esitatud taotluste arv (40) moodustas 17,1% kogu esitatud taotluste arvust. Samuti oli taotletud toetuse summa suurim Tartumaal – 3,0 mln eurot ehk 20,0% kogu taotletud toetuse summast. Kõige väiksem oli esitatud taotluste arv (4) ja taotletud toetuse summa (326,2 tuhat eurot) Läänemaal asuva investeeringuobjektide toetamiseks. Keskmisest mahukamad investeeringuobjektid asusid taotletud toetuse summa ja esitatud taotluste arvu alusel Jõgevamaal (keskmine taotletud toetuse summa 104,9 tuhat eurot), Järvamaal (95,0 tuhat eurot) ja Hiiumaal (82,6 tuhat eurot) ning keskmisest vähem

mahukamad asusid Raplamaal (42,0 tuhat eurot), Ida-Virumaal (42,6 tuhat eurot) ja Saaremaal (44,3 tuhat eurot). (Joonis1)



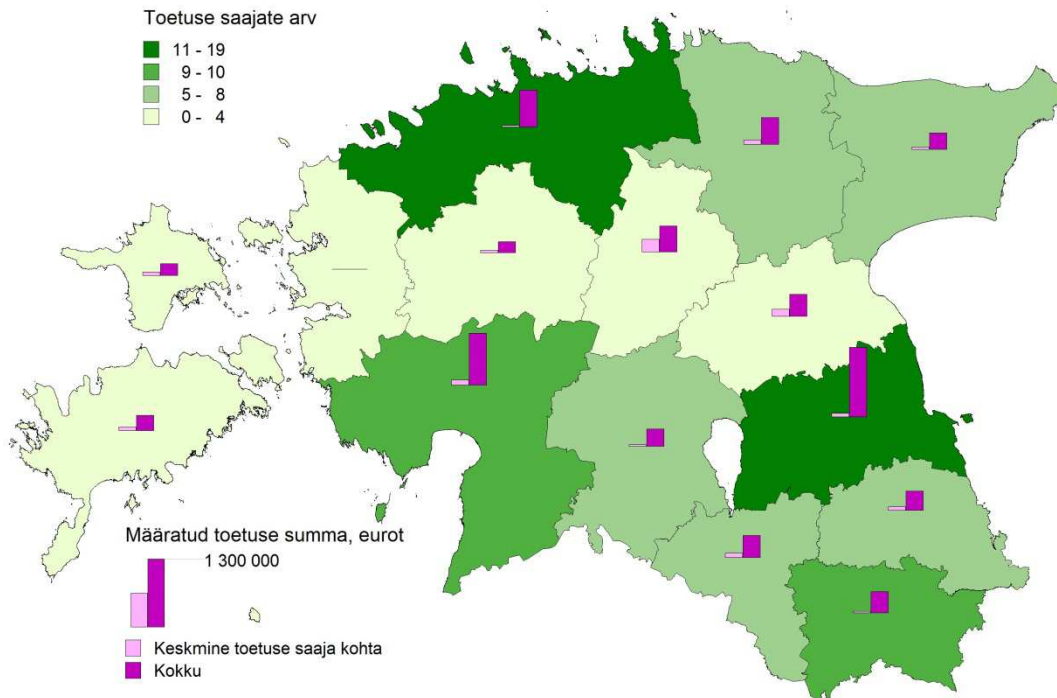
Joonis 1. Viie taotlusvooru taotletud toetuse summa ja esitatud taotluste arv maakondade lõikes

Viie taotlusvooru jooksul esitatud taotlusi kiideti heaks enim Tartumaal (19 heakskiidetud taotlust), Pärnumaal (12) ja Põlvamaal (11) asuvate investeeringuobjektide toetamiseks. (Joonis 2)



Joonis 2. Viie taotlusvooru määratud toetuse summa ja heakskiidetud taotluste arv maakondade lõikes

Toetust määrati enim Tartumaal (1,3 mln eurot), Pärnumaal (962,2 tuhat eurot) ja Harjumaal (678,6 tuhat eurot) ning kõige vähem Raplamaal (204,1 tuhat eurot), Hiiumaal (223,1 tuhat eurot) ja Saaremaal (294,1 tuhat eurot) asuvate investeeringuobjektide toetamiseks. Toetust ei ole viie toimunud taotlusvooru jooksul kordagi määratud Läänemaal asuvate investeeringuobjektide toetamiseks. Keskmisest mahukamad investeeringuobjektid määratud toetuse summa alusel heakskiidetud taotluse kohta asusid Järvemaal (95,2 tuhat eurot), Jõgevamaal (80,5 tuhat eurot) ja Pärnumaal (80,2 tuhat eurot). (Joonis 2)



Joonis 3. Viie taotlusvooru määratud toetuse summa ja toetuse saajate arv (ettevõtja aadressi alusel) maakondade lõikes

Meetme 1.5.2 toetuse taotlejaid oli viie taotlusvooru jooksul kokku 193 ning toetuse saajaid 103. V taotlusvoorus oli toetuse saajate arv 11, mis oli toimunud viie taotlusvooru jooksul madalaim. Meetme 1.5.2 toetuse saajate arv ning määratud toetuse summa oli kõrgeim viie taotlusvooru jooksul Tartumaal (vastavalt 17 ja 1,3 mln eurot). Tartumaal tegutsevatele toetuse saajatele määratud toetuse summa moodustas kogu määratud toetuse summast 18,9%. Väikseim toetuse saajate arv oli Järvemaal (2 toetuse saajat), Jõgevamaal (3) ja Hiiumaal (3). Keskmine määratud toetuse summa toetuse saaja kohta oli kõrgeim Järvemaal ja Jõgevamaal – vastavalt 238,0 tuhat eurot ja 134,2 tuhat eurot toetuse saaja kohta. Madalaim oli keskmine määratud toetuse summa toetuse saaja kohta Harjumaal (35,7 tuhat eurot). (Joonis 3)

Korduvalt toetust saanud isikute osakaal on 17,1% kõigist toetuse saajatest, mis on 2012. aastal teostatud rakendusanalüüsi tulemusega (8,7%) võrreldes ligi kahekordistunud. Toetuse taotlejate hulgas on korduvtaotlejate osakaal 17,5%, mis on suurenenud võrreldes 2012. aastal teostatud rakendusanalüüsi tulemusega (11,8%). Korduvalt toetust taotlenud toetuse taotlejate ning toetust saanud toetuse saajate arv oli igal järgneval taotlusvoorul suurenenud. Üks

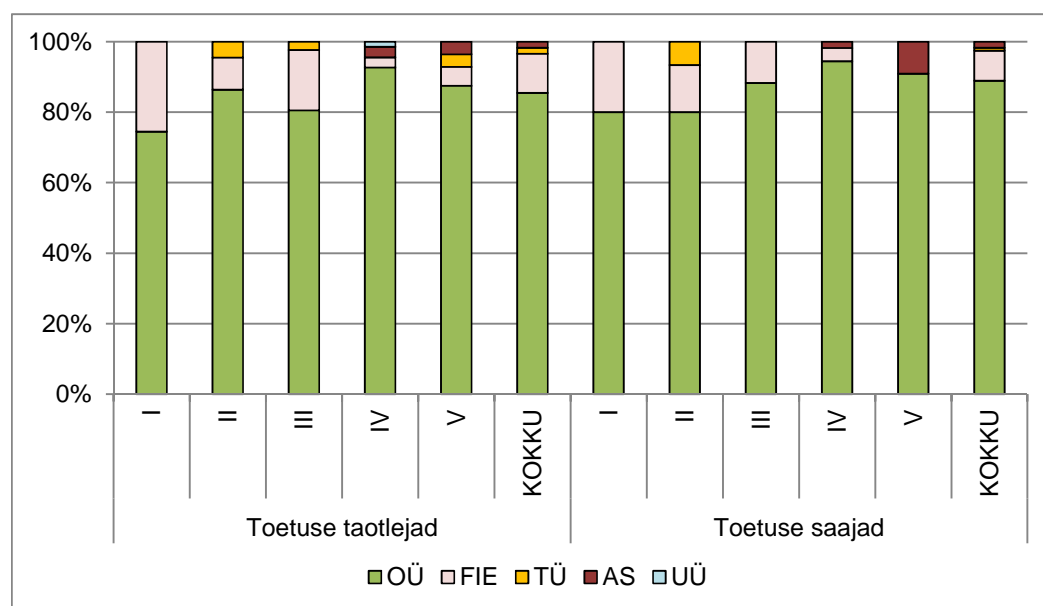
toetuse saaja oli toetust saanud nelja taotlusvooru raames ning neli toetuse saajat olid toetust saanud kahe taotlusvooru raames. (Tabel 2)

Tabel 2. Korduvtaotluste arv toetuse taotlejate ja saajate hulgas

| Taotlusvoor | Toetuse taotlejad | | | Toetuse saajad | | |
|--------------|------------------------|--|---|---------------------|--|--|
| | toetuse taotlejate arv | korduvalt toetust taotlenud toetuse taotlejate arv | korduvalt toetust taotlenud toetuse taotlejate osakaal kõigist toetuse taotlejatest | toetuse saajate arv | korduvalt toetust saanud toetuse saajate arv | korduvalt toetust saanud toetust saajate osakaal kõigist toetuse saajatest |
| I | 47 | - | - | 20 | - | - |
| II | 22 | 2 | 9,1% | 15 | 1 | 6,7% |
| III | 41 | 6 | 14,6% | 17 | 2 | 11,8% |
| IV | 68 | 13 | 19,1% | 54 | 6 | 11,1% |
| V | 56 | 20 | 35,7% | 11 | 5 | 45,5% |
| KOKKU | 234 | 41 | 17,5% | 117 | 20 | 17,1% |

Meetme 1.5.2 alusel on toetust saanud 103 erinevat isikut. Nendest 35 (34,0%) on lisaks meetme 1.5.2 toetusele saanud toetust veel teisest MAK meetmest. Kaks 1.5.2 toetuse saajat on toetust saanud lisaks meetme 1.5.2 raames veel kolme erineva MAK meetme raames ning kolm meetme 1.5.2 toetuse saajat on toetust saanud kahest erinevast MAK meetmest. Meetme 1.5.2 toetuse saajate kattuvus MAK meetmetest oli suurim meetme 1.5.1 osas, kus toetuse saajaid oli 12. Lisaks eelpool nimetatud meetmele oli meetme 1.5.2 toetuse saajate kattuvus MAK meetmetega nagu 1.3.1; 1.5.3; 1.8; 3.1; 3.2 ning *Leader*-meetmega.

Enamus toetuse taotlejatest ja toetuse saajatest on äriühingud. FIE-de osakaal toetuse saajate seas on 8,5%, mis ei ole võrreldes 2012. aasta rakendusanalüüsi tulemusega (8,7%) oluliselt muutunud. Äriühingust ettevõtjad (toetuse saajad) moodustavad 88,9% kogu toetuse saajatest, mis samuti pole võrreldes 2012. aasta rakendusanalüüsi tulemusega (90,3%) oluliselt muutunud. (Joonis 4)



Joonis 4. Toetuse saajate jagunemine ettevõtluvormi alusel, %

FIEde osakaal on viie taotlusvooru lõikes vähenenud, kui I taotlusvoorus moodustas FIEde osakaal 20% siis IV taotlusvoorus oli FIEde osakaal vaid 3,7% kogu toetuse saajate hulgas ning V taotlusvoorus FIEdele üldse toetust ei määratud. (Joonis 4)

Toetust oli kokku määratud 163 tegevuse elluviimiseks (Tabel 3). Kõige sagedamini (60 korral) oli viie taotlusvooru jooksul määratud toetust biokütuste tootmiseks vajalike masinate ja seadmete ostmiseks. Järgnevad saekaatri masinate ja -seadmete ostmine 43 tegevusega ning muude metsandussaadusi töötlevate masinate ja seadmete ostmine 23 tegevusega. Biokütuste tootmiseks vajalike masinate ja seadmete ostmiseks määratud toetuse summa ületab kõigi teiste tegevuste näitajat märkimisväärselt, moodustades kogu määratud toetuse summast 44,2%. Ka keskmine määratud toetuse summa toetatud tegevuse kohta oli kõige suurem biokütuste tootmiseks vajalike masinate ja seadmete ostmiseks.

Tabel 3. Meetme 1.5.2 raames toetatud tegevused

| Näitaja | | Biokütuste tootmiseks vajalike masinate ja seadmete ostmine | Saekaatri-masinate ja -seadmete ostmine | Muude metsandussaadusi töötlevate masinate ja seadmete ostmine | Raie-tehnika ostmine (masinad ja seadmed) | Muud tegevused ¹ | Tegevused kokku |
|---------------------------------|-----------------|---|---|--|---|-----------------------------|------------------|
| Toetatud tegevuste arv | I voor | 13 | 6 | 4 | 2 | 1 | 26 |
| | II voor | 4 | 4 | 4 | 2 | 5 | 19 |
| | III voor | 10 | 9 | 1 | 3 | 3 | 26 |
| | IV voor | 27 | 19 | 14 | 8 | 10 | 78 |
| | V voor | 6 | 5 | - | - | 3 | 14 |
| | Kokku | 60 | 43 | 23 | 15 | 22 | 163 |
| Määratud toetuse summa | I voor | 549 533 | 274 460 | 299 413 | 5 097 | 21 907 | 1 150 410 |
| | II voor | 325 628 | 25 930 | 12 252 | 51 607 | 168 685 | 584 103 |
| | III voor | 380 712 | 266 056 | 144 235 | 69 213 | 226 282 | 1 086 498 |
| | IV voor | 1 194 087 | 947 874 | 412 541 | 85 191 | 453 673 | 3 093 366 |
| | V voor | 561 885 | 180 598 | - | - | 157 517 | 900 000 |
| | Kokku | 3 011 844 | 1 694 919 | 868 441 | 211 109 | 1 028 063 | 6 814 377 |
| Keskmine määratud toetuse summa | I voor | 42 272 | 45 743 | 74 853 | 2 549 | 21 907 | 44 247 |
| | II voor | 81 407 | 6 483 | 3 063 | 25 804 | 33 737 | 30 742 |
| | III voor | 38 071 | 29 562 | 144 235 | 23 071 | 75 427 | 41 788 |
| | IV voor | 44 225 | 49 888 | 29 467 | 10 649 | 45 367 | 39 659 |
| | V voor | 93 648 | 36 120 | - | - | 52 506 | 64 286 |
| | Keskmine | 50 197 | 39 417 | 37 758 | 14 074 | 46 730 | 41 806 |

Muude metsandussaadusi töötlevate masinate ja seadmete ostmise puhul oli valdavalt tegemist halumasinade, puiduhakkurite, pakkimisseadmete ja erinevate tõstukitega. Muude

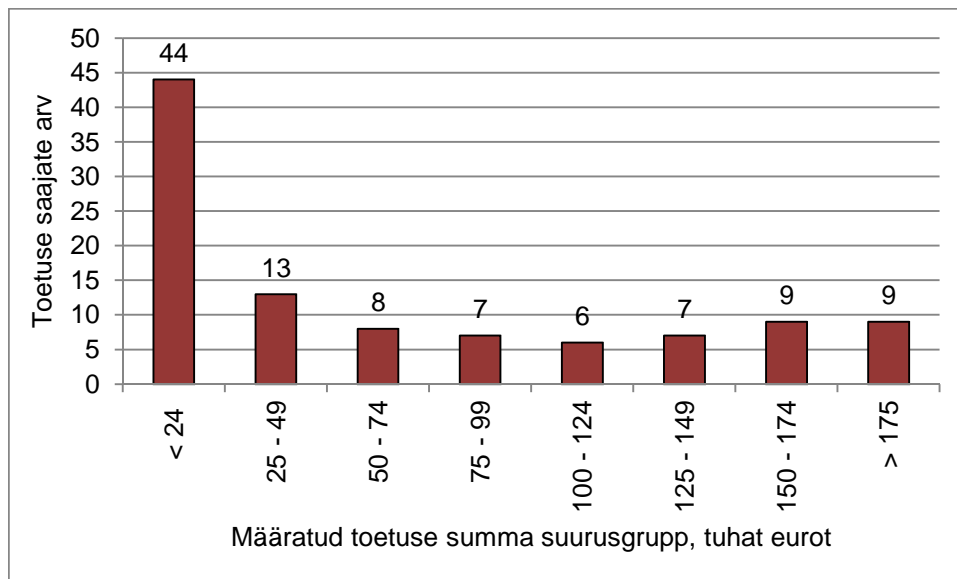
¹ Muude tegevuste all on mõeldud järgmisi tegevusi: kuivati masinate ja seadmete ostmine (11 tegevust, kokku 647,9 tuhat eurot.); muude metsandussaadusi töötlevate kasutatud masinate ja seadmete ostmine (5 tegevust, kokku 118,7 tuhat eurot); kasutatud raie-tehnika ostmine (masinad ja seadmed) 1 tegevus, kokku 32,0 tuhat eurot); automaatika- või infotehnoloogiliste seadmete (sh tarkvara) ostmine (1 tegevus, kokku 4,2 tuhat eurot); kasutatud biokütuste tootmiseks vajalike masinate ja seadmete ostmine (halumasin, hakkur, pressimisseadmed jne) (4 tegevust, kokku 225,4 tuhat eurot).

tegevuste alla kuuluva osas toetati viie taotlusvooru jooksul kõige enam kuivati masinate ja seadmete ostu – kokku 11 tegevust ja määratud toetuse summa 647,9 tuhat eurot.

Toetust oli võimalik taotleda ka elektripaigaldis, litsentsi, patendi või kasuliku mudeli, kasutatud saekaatrimasinate ja –seadmete ostmine, kuivati kasutatud masinate ja seadmete ostmiseks, kuid nimetatud tegevustele viie taotlusvooru jooksul toetust ei määratud.

Taotlusvoorude lõikes oli toetatud tegevuste arv madalaim V taotlusvoorus, seevastu keskmine määratud toetuse summa oli V taotlusvoorus kõrgeim võrreldes eelnevate taotlusvoorudega.

Meetme määruse kohaselt on maksimaalne toetuse summa ühe taotleja kohta programmiperioodil 200,0 tuhat eurot kogu perioodi 2007–2013 kohta kokku. Meetme 1.5.2 keskmine määratud toetuse summa heakskiidetud taotluse kohta oli 58,2 tuhat eurot (66,2 tuhat eurot toetuse saaja kohta). Viie taotlusvooru jooksul oli minimaalseim määratud toetuse summa 1,5 tuhat eurot ning maksimaalseim määratud toetuse summa 196,5 tuhat eurot. Suurem osa (42,7%) toetuse saajaid kuuluvad määratud toetuse summa suurusgruppi alla 24 tuhande eurot. Määratud toetuse summa suurusgruppi üle 175 tuhande euro kuulub 8,7% toetuse saajaid. (Joonis 5) Üle 90% maksimaalsest toetuse summast (200,0 tuhat eurot) ühe toetuse saaja kohta oli seisuga 15.04.2013 toetust määratud kaheksale toetuse saajale.



Joonis 5. Toetuse saajate jagunemine määratud toetuse summa suurusgruppide² lõikes

Meetme 1.5.2 määruse §-s 3 on sätestatud mitmed nõuded toetuse taotlejale tegutsemise aja, müügitulu ja finantsnäitajate (maksevõime, võlakordaja) osas. Viie taotlusvooru toetuse saajate keskmine tegutsemise aeg taotlemisele eelnevalt oli 8,0 aastat. Kümme ettevõtjat olid toetuse taotlemisele eelnevalt tegutsenud alla kahe aasta ning V taotlusvoorus alla kahe aasta tegutsenud ettevõtjaid ei lisandunud.

² Määratud toetuse summa suurusgruppide leidmisel rakendati statistilise rühmitamise valemit: $r=1+3,32*\log n$

Analüüsitud 95 toetuse saaja³ (109 heakskiidetud taotluse alusel) aritmeetiline keskmine metsandustegevusega seotud müügitulu osakaal kogu müügitulust oli 92,3% (Tabel 4). Analüüsitud toetuse saajatest 50-l (58 heakskiidetud taotluse alusel) oli metsandustegevusega seotud müügitulu osakaal kogu müügitulust 99% kuni 100%. Analüüsitud toetuse saajatest 17-l ettevõtjal moodustas metsandusega seotud müügitulu alla 75% kogu müügitulust. Võrreldes eelnevate aastate metsamajandusega seotud müügitulu osakaalu näitajatega, on 2013. aastal metsandustegevusega seotud müügitulu osakaal püsinud samal tasemel (Tabel 4).

Keskmine metsandustegevusega seotud müügitulu oli 207,0 tuhat eurot, mis oli perioodil 2008–2012 suurenenud keskmiselt 15,0% (Tabel 4) Kolmel toetuse saajal oli metsandustegevusega seotud müügitulu üle ühe miljoni euro ning 14-l toetuse saajal oli metsandustegevusega seotud müügitulu näitaja alla 5 000 euro. Keskmine müügitulu koos muude ärituludega oli viie taotlusvooru toetuse saajatel 213,9 tuhat eurot, kusjuures maksimaalne müügitulu kood muude ärituludega oli 1,8 mln eurot ja minimaalne 2,3 tuhat eurot.

Võlakordaja (kohustuste summa jagatud omakapitali summaga) arvutamiseks vajalikud algandmed olid kättesaadavad 86 toetuse saaja kohta. Analüüsitud 86 ettevõtja aritmeetiline keskmine võlakordaja oli 0,81, mis oli perioodil 2008–2012 suurenenud keskmiselt 8,3% (Tabel 4). Analüüsitud toetuse saajatest 23-l toetuse saajal (26,4%) oli võlakordaja üle 1,00, sealhulgas kaheksal toetuse saajal oli näitaja üle 2,00.

Tabel 4. Meetme 1.5.2 toetuse saajate majandusnäitajad (määrusega § 3 kehtestatud nõuded) taotlusvoorude lõikes

| Majandusnäitajad | | Taotlusvoo, toetuse saajate keskmine | | |
|---|------------------|--------------------------------------|------------|------------|
| | | I–III ⁴ | I–IV | I–V |
| Keskmine tegutsemise aeg taotlemisele eelnevalt | vähemalt 12 kuud | 6,7 aastat | 7,2 aastat | 8,0 aastat |
| Puiduliste metsandussaaduste töötlemise või metsa majandamisega seotud müügitulu osakaal taotluse esitamise aastale vahetult eelnenud majandusaasta kogu müügitulust, % | vähemalt 50 | 92,1 | 92,9 | 92,3 |
| Müügitulu suurus puiduliste metsandussaaduste töötlemisest ja metsa majandamisest, eurot | >2400 | 156 484,00 | 186 881,75 | 206 969,50 |
| Müügitulu suurus metsandussaaduste töötlemisest ja metsa majandamisest koos muude ärituludega, eurot | <2 000 000 | - | 189 213,88 | 213 939,43 |
| Võlakordaja (võõrkapitali osakaal) toetuse taotlemisele eelneval aastal | <2,3 | 0,69 | 0,71 | 0,81 |
| Maksevõime näitaja toetuse taotlemisele eelneval aastal | >1,0 | 6,14 | 8,36 | 8,41 |

³ Analüüsi kaasati need toetuse saajad, kellel olid olemas majandusnäitajate arvutamiseks vajalikud andmed.

⁴ Toetuse saajate majandusnäitajate andmed 2010. aasta osas pärinevad 2011. aastal teostatud III taotlusvooru rakendusanalüüsist.

Maksevõime arvutamiseks vajalikud näitajad olid kättesaadavad 93 toetuse saaja kohta. Analüüsitud toetuse saajate aritmeetiline keskmine maksevõime näitaja 2012. aastal oli 8,41, mis oli perioodil 2008–2012 suurenenud 17,0% (Tabel 4). Analüüsitud toetuse saajatest 43 (46,2%) olid maksevõime näitajaga alla 2,00, sealhulgas 17-l toetuse saajal oli maksevõime näitaja alla 1,30. Analüüsitud ettevõtjate kõrge maksevõime tuleneb kuue ettevõtja äärmiselt kõrgest maksevõime näitajast. Kolmel ettevõtjal jääb maksevõime näitaja 22 kuni 24 suurusjärku, kolmel ettevõtjal oli maksevõime näitaja ca 50 ja ühe ettevõtja puhul 287. Jättes analüüsist välja eelpool nimetatud seitsme ettevõtja äärmiselt kõrge maksevõime näitajad, on aritmeetiline keskmine maksevõime näitaja 3,60.

Toetust mitte saanud ettevõtjate majandusnäitajad⁵ vastavalt määrusele on mõnevõrra kehvemad võrreldes toetuse saajate majandusnäitajatega. Toetust mitte saanud ettevõtjatel oli kordades madalam metsandussaaduste töötlemise või metsa majandamisega seotud müügitulu osakaal võrreldes toetuse saajatega, samas taotlusvoorude lõikes on nimetatud osakaal toetust mitte saanud ettevõtjatel suurenenud ja seda 66,8%. Metsandusega seotud müügitulu suurus toetust mittesaanud ettevõtjatel oli samuti kordades väiksem võrreldes toetust saanud ettevõtjate näitajaga. Viie taotlusvooru jooksul oli maksimaalne metsandusega seotud müügitulu suurus toetust mittesaanud ettevõtjatel 1,0 mln eurot, ülejäänud toetust mittesaanud ettevõtjatel jäi metsandusega seotud müügitulu näitaja alla miljoni euro. Minimaalne müügitulu näitaja oli 156 eurot.

Tabel 5. Meetme 1.5.2 toetust mittesaanud ettevõtjate majandusnäitajad (määrusega § 3 kehtestatud nõuded) taotlusvoorude lõikes

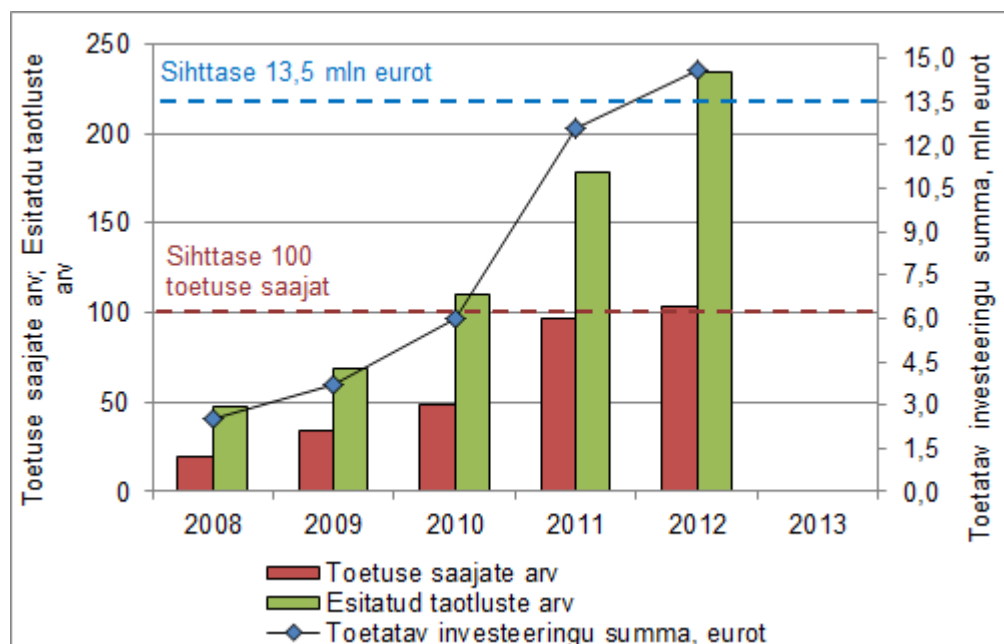
| Määrus § 3 | | Taotlusvoor, ettevõtjate keskmine | | |
|--|------------------|-----------------------------------|------------|------------|
| | | I–III | I–IV | I–V |
| Keskmine tegutsemise aeg taotlemisele eelnevalt | vähemalt 12 kuud | 7,1 aasta | 7,4 aastat | 7,4 aastat |
| Puiduliste metsandussaaduste töötlemise või metsa majandamisega seotud müügitulu osakaal taotluse esitamise aastale vahetult eelnenud majandusaasta kogu müügitulust | vähemalt 50 | 17,5 | 25,6 | 48,7 |
| Müügitulu suurus puiduliste metsandussaaduste töötlemisest ja metsa majandamisest, eurot | >2400 | 11 457,08 | 39 117,70 | 65 182,6 |
| Müügitulu suurus metsandussaaduste töötlemisest ja metsa majandamisest koos muude ärituludega, eurot | <2 000 000 | 19 234,05 | 45 926,49 | 73 573 |
| Võlakordaja (võõrkapitali osakaal) toetuse taotlemisele eelneval aastal | <2,3 | 1,13 | 1,03 | 3,21 |
| Maksevõime näitaja toetuse taotlemisele eelneval aastal | >1,0 | 4,50 | 5,23 | 6,28 |

Hinnates kokkuvõtvalt määruse §-s 3 sätestatud nõuete asjakohasust, ei piira toetuse saamist ettevõtja tegutsemise aja, müügitulu ning võlakordaja nõuded.

⁵ Toetust mittesaanud ettevõtjate majandusnäitajad on leitud sarnaselt toetuse saajate majandusnäitajatega.

3. MEETME 1.5.2 SIHTTASEMETE TÄITUMINE

MAK-is on seatud sihttasemeks, et programiperioodi jooksul võiks saada meetme alusel toetust 100 ettevõtjat. Samas mahus oodatakse toetuse saajate hulka ettevõtjaid, kes loovad toetuse abil uusi tooteid või kasutavad uusi tehnoloogiaid. Seisuga 15.04.2013 oli heakskiidetud 117 taotlust ning määratud toetuse summa oli 6,8 mln eurot. Toetuse saajaid oli kokku 103, mistõttu on sihttase täidetud ja ületatud (Joonis 6). Tuginedes MAK määratlusele, kus uusi tooteid tootvate või tehnoloogiaid kasutavate ettevõtjate arv on võrdsustatud toetuse saajate arvuga, saame ka meetmele eesmärgiks seatud uuenduslikkuse sihttasel lugeda saavutatavaks.



Joonis 6. Toetuse saajate arvu ja toetatava investeeringu summa sihttasemete täitumine

MAK-is on sätestatud sihttasemeks, et meetme alusel toetatud investeeringute summa peab programiperioodi lõpuks olema 13,5 mln eurot (Joonis 6). Viie seni toimunud taotlusvooriga on toetatava investeeringu summa kokku 14,6 mln eurot, seega on sihttase täidetud ning 1,1 mln euro võrra ületatud. Kõige suurem toetatava investeeringusumma kasv sihttaseme osas toimus IV taotlusvoorus võrreldes III taotlusvooriga, mil sihttase peaaegu saavutati.

Meetme 1.5.2 rakendamine on toimunud ootuspäraselt ning meetmele seatud sihttasemed on V taotlusvooru järel saavutatud ja mõnevõrra ületatud.

4. TOETUSE SAAJATE TEGEVUSALAD JA INVESTEERINGUD

Järgnevalt on analüüsitud, mis liiki tegevustele on toetust määratud ning investeeringu seoseid toetuse saaja tegevusalaga. Analüüsis jagati toetuse saajad kahte gruppi (metsandusettevõtteid ja segaettevõtteid) vastavalt toetuse taotlusel esitatud andmetele.

Investeeringute liigitamisel kasutatakse järgmist jaotust:

- biokütuste tootmiseks vajalike masinate ja seadmete ostmine (halumasin, hakkur, pressimisseadmed jne);
- saekaatrimasinate ja -seadmete ostmine;
- muude metsandussaadusi töötlevate masinate ja seadmete ostmine;
- raietechnika ostmine (masinad ja seadmed);
- muud tegevused sh kuivati masinate ja seadmete ostmine, muude metsandussaadusi töötlevate kasutatud masinate ja seadmete ostmine, kasutatud raietechnika ostmine (masinad ja seadmed), elektripaigaldise ostmine, biokütuste tootmiseks vajalike kasutatud masinate ja seadmete ostmine (halumasin, hakkur, pressimisseadmed jne), automaatika- või infotechnoloogiliste seadmete (sh tarkvara) ostmine, litsentsi, patendi või kasuliku mudeli ostmine, kasutatud saekaatrimasinate ja -seadmete ostmine, kuivati kasutatud masinate ja seadmete ostmine.

Toetuse saajatest 66,0% (68) on metsandusettevõtteid ning 34,0% (35) segaettevõtteid. Mõlema tegevusala puhul on kõige sagedamini teostatavad tegevused seotud biokütuste tootmiseks vajalike masinate ja seadmete ostmise ning saekaatrimasinate ja -seadmete ostmisega. (Tabel 6) Muude tegevuste osas jagunesid toetatud tegevuste arv metsanduse ja segaettevõtte puhul järgmiselt:

- automaatika- või infotechnoloogiliste seadmete (sh tarkvara) ostmine vastavalt 1 ja 0;
- kuivati masinate ja seadmete ostmine vastavalt 9 ja 2;
- kasutatud biokütuste tootmiseks vajalike masinate ja seadmete ostmine (halumasin, hakkur, pressimisseadmed jne) vastavalt 4 ja 0;
- kasutatud raietechnika ostmine (masinad ja seadmed) vastavalt 1 ja 0.

Toetuse saajatest 38 planeerisid investeerida mitmesse tegevusse, mis olid enamasti seotud biokütuste tootmiseks vajalike masinate ja seadmete ostmisega ning saekaatrimasinate ja -seadmete ostmisega või raietechnika ostmisega.

Tabel 6. Toetuse saajate jaotus tegevusalade ja investeeringu liikide alusel

| Toetuse saaja tegevusala | Toetuse saajate arv | Toetatud tegevuste arv | | | | |
|--------------------------|---------------------|---|--|--|----------------------|----------------|
| | | biokütuste tootmiseks vajalike masinate ja seadmete ostmine | saekaatrimasinate ja -seadmete ostmine | muude metsandussaadusi töötlevate masinate ja seadmete ostmine | raietechnika ostmine | muud tegevused |
| Metsandusettevõtte | 68 | 37 | 30 | 16 | 12 | 17 |
| Segaettevõtte | 35 | 23 | 13 | 7 | 3 | 5 |
| KOKKU | 103 | 60 | 43 | 23 | 15 | 22 |

Määratud toetuse summa kokku oli 6,8 mln eurot. Sellest 76,0% (5,2 mln eurot) on määratud metsandusettevõtetele ning 24,0% (1,6 mln eurot) segaettevõtetele (Tabel 7). Metsandusettevõtted planeerivad teha mõnevõrra suuremaid investeeringuid võrreldes segaettevõtetega. Metsandusettevõtetel oli keskmine määratud toetuse summa tegevuse kohta 46,3 tuhat eurot ja toetuse saaja kohta 76,2 tuhat eurot. Segatootjatel on vastavad näitajad 32,0 tuhat eurot ja 46,7 tuhat eurot.

Tabel 7. Määratud toetuse summad tegevusalade ja toetatud tegevuste lõikes, eurot

| Toetuse saaja tegevusala | Biokütuste tootmiseks vajalike masinate ja seadmete ostmine | Saakaatri-masinate ja -seadmete ostmine | Muude metsandus-saadusi töötlevate masinate ja seadmete ostmine | Raie-tehnika ostmine | Muud tegevused | Toetuse summa kokku |
|--------------------------|---|---|---|----------------------|------------------|---------------------|
| Metsandusettevõte | 2 064 549 | 1 420 361 | 706 128 | 203 453 | 785 531 | 5 180 022 |
| Segaettevõte | 947 295 | 274 558 | 162 314 | 7 656 | 242 532 | 1 634 355 |
| KOKKU | 3 011 844 | 1 694 919 | 868 441 | 211 109 | 1 028 063 | 6 814 377 |

Enim määrati toetust nii metsandusettevõtetele kui ka segaettevõtetele biokütuste tootmiseks vajalike masinate ja seadmete ostmiseks, moodustades vastavalt tegevusalade toetuse summadele kogu toetuse summast metsandusettevõtetel 39,9% ja segaettevõtetel 58,0%.

Metsandusettevõtted moodustavad toetuse saajate arvust 66,0% ja määratud toetuse summast kasutavad nad 76,0%. Metsandusettevõtted teevad keskmiselt mõnevõrra suuremaid investeeringuid kui segaettevõtted. Kõige sagedamini teostatavateks tegevusteks mõlema tegevusala puhul on biokütuste tootmiseks vajalike masinate ja seadmete ostmine ning saakaatri-masinate ja -seadmete ostmine.

5. TOETUSE SAAJATE MAJANDUSNÄITAJATE ANALÜÜS

Käesolevas peatükis analüüsitakse toetuse saajate müügitulu, puhaskasumit, võlakordajat (kohustuste summa jagatud koguvara summaga) ja keskmist töötajate arvu. V voo toetuse saajate tulemusi võrreldakse eelmiste voo näitajatega ning kogu metsandussektori keskmiste näitajatega Eesti Statistikaameti (SA) andmetel. Järelduste tegemisel on aluseks toetuse saajate toetuse taotlemise aastale eelneva majandusaasta näitajad. I, II, III ja IV taotlusvoo jooksul said toetust kokku 97 erinevat ettevõtjat. Analüüsiks vajalikud majandusnäitajad olid kättesaadavad nendest 96 ettevõtja puhul, kelle tulemuste alusel tehti järeldused üldkogumi kohta. V taotlusvoorus sai toetust 11 ettevõtjat, kellest majandusnäitajad olid kättesaadavad kõigi toetust saanud ettevõtja puhul.

Analüüsi tulemusel selgus, et V taotlusvoo toetuse saajate keskmine müügitulu toetuse taotlemise aastale eelneval majandusaastal oli kaks korda kõrgem (positiivne muutus oli suurem kui 100%) kui eelnevate voo toetuse saajate vastav näitaja. Ka V taotlusvoo toetuse saajate keskmine puhaskasum oli üle kahe korra suurem võrreldes eelmiste taotlusvoo toetuse saajate keskmise puhaskasumi näitajaga. (Tabel 8) Arvestades, et kogu metsandussektori keskmine puhaskasum oli vähenenud 2011. aastaks võrreldes 2007. aasta näitajaga 32,5%, võib toetuse saajaid lugeda mõnevõrra edukamateks ettevõtjateks.

Võlakordaja toetuse taotlemisele eelneval majandusaastal on V taotlusvoo toetuse saajatel 22,5% väiksem võrreldes eelnevate taotlusvoo toetuse saajate vastava näitajaga. Kogu metsandussektori võlakordaja on 2011. aastal vähenenud võrreldes 2007. aasta näitajaga 45,0% (Tabel 8) Toetuse saajate võlakordaja näitaja on võrdlemisi madal (eriti V taotlusvoo toetuse saajate võlakordaja), mis võimaldab toetuse saajatel veelgi enam võõrvahendite arvelt investeerida.

Tabel 8. Toetuse saajate keskmised majandusnäitajad taotluse esitamisele vahetult eelnenud majandusaastal ning kogu metsandussektori vastavad majandusnäitajad SA andmetel

| Näitaja | Toetuse saajad, keskmine | | | Sektori keskmine | | |
|-------------------------------------|--------------------------|--------------|---|------------------|---------|-----------|
| | I-IV taotlusvoo | V taotlusvoo | V taotlusvoo võrreldes I-IV taotlusvoo, erinevus, % | 2007 | 2011 | Muutus, % |
| Müügitulu, eurot | 190 483 | 434 735 | >100% | 695 419 | 509 418 | -26,8% |
| Puhaskasum, eurot | 26 630 | 64 505 | >100% | 139 289 | 94 021 | -32,5% |
| Võlakordaja | 0,40 | 0,31 | -22,5% | 0,4 | 0,2 | -45,0% |
| Töötajate arv | 3,8 | 4,9 | 29,0% | 6,3 | 4,0 | -36,5% |
| Müügitulu ühe töajõukulu euro kohta | 19,0 | 18,9 | -0,53% | 9,45 | 9,59 | 1,48% |

V taotlusvoo toetuse saajate keskmine töötajate arv oli 29,0% suurem kui eelnevate voo vastav näitaja. (Tabel 9) V taotlusvoo kõrgem müügitulu ühe töajõukulu euro kohta võrreldes kogu sektori sama näitajaga tuleneb V taotlusvoo toetuse saajate madalamast töajõukuludest võrreldes kogu sektori töajõukulude näitajatega.

Meetme rakendamise tulemuste põhjalikumaks analüüsimiseks jagati toetuse saajad määratud toetuse summa alusel kahte gruppi: (1) toetuse saajad, kellele on määratud toetust üle 50 000 euro (57 ettevõtjat); (2) toetuse saajad, kellel määratud toetus on alla 50 000 euro (46 ettevõtjat). Majandusnäitajad olid kättesaadavad vastavalt grupile 40 ja 43 ettevõtja kohta, kelle tulemused laiendati üldkogumile. Analüüsi toetuse saajate 2011. aasta majandusnäitajaid.

Mahukamaid investeerimisprojekte teostavad suurema müügitulu ja puhaskasumiga ettevõtjad. Müügitulu ja puhaskasumi näitaja üle 50,0 tuhande euro toetust saanud ettevõtjatel oli vastavalt 58,2% ja 54,6% suurem võrreldes alla 50,0 tuhande euro toetust saanud ettevõtjate nimetatud näitajatega. Samas müügitulu ühe töajookulu euro kohta oli alla 50,0 tuhande euro toetust saanud ettevõtjatel mõnevõrra (6,6%) kõrgem, mis tulenes suurest töajookulude erinevusest – alla 50,0 tuhande euro toetust saanud toetuse saajate ettevõtete keskmine töajookulu oli üle kahe korra väiksem võrreldes üle 50,0 tuhande euro toetust saanud ettevõtjate vastava näitajaga. Võlakordaja mõlema toetuse saaja grupi osas oli heal tasemel ehk võõrvahendite abil investeerimine jääb alla 50%. (Tabel 9)

Tabel 9. Toetuse saajate 2011. a keskmised majandusnäitajad sõltuvalt määratud toetuse summast

| Toetuse saajate grupp | Müügitulu, eurot | Puhaskasum, eurot | Võlakordaja | Töötajate arv | Müügitulu ühe töajookulu euro kohta |
|--|------------------|-------------------|-------------|---------------|-------------------------------------|
| Üle 50 000 euro toetust saanud ettevõtjad (43 toetuse saajat) | 523 371 | 36 080 | 0,47 | 4,8 | 13,3 |
| Alla 50 000 euro toetust saanud ettevõtjad (40 toetuse saajat) | 218 618 | 16 370 | 0,34 | 3,4 | 14,1 |

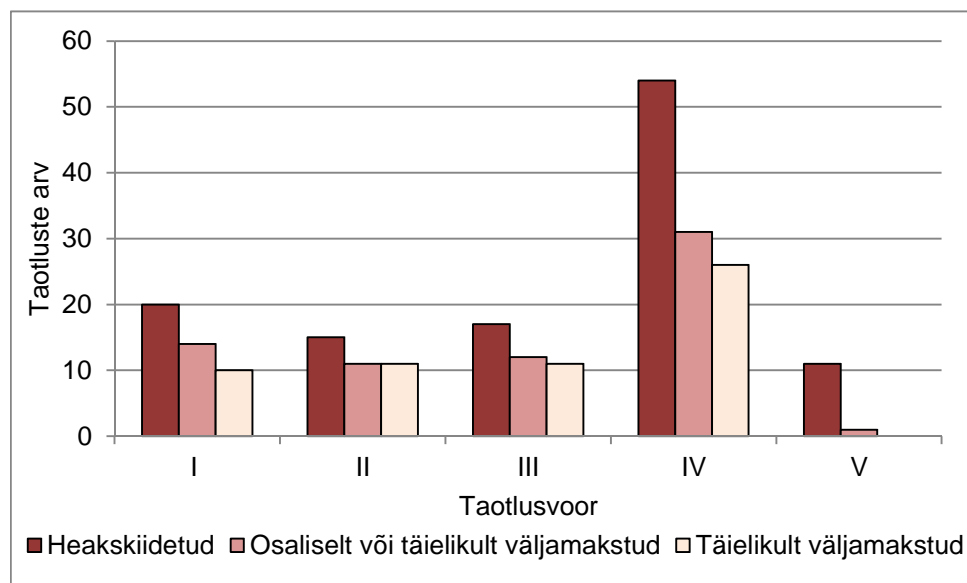
Toetuse saajate majandusnäitajate analüüsi tulemusi kokku võttes saame väita, et meetme 1.5.2 toetuse saajate majandusnäitajad on küllaltki head. Toetuse saajate võlakordaja on väike, mis võimaldab ettevõtjatel veelgi enam võõrvahendite abil investeerida. Samuti selgus, et suuremaid investeringuprojekte teostavate toetuse saajate müügitulu ja puhaskasum olid suuremad, kuid müügitulu ühe töajookulu euro kohta oli mõnevõrra madalam.

6. INVESTEERINGUTE TEOSTAMINE

Viies taotlusvoorus kokku määratud toetuse summast (6,8 mln eurot) on seisuga 15.04.2013 toetust välja makstud 2,9 mln eurot, mis moodustab 42,9% määratud toetusest. Seejuures I, II ja III taotlusvooru määratud toetuse summast (2,8 mln eurot) on seisuga 15.04.2013 välja makstud 63,6% (1,8 mln eurot). Arvestades, et I, II ja III vooru investeeringute tegemise tähtaeg oli lõppenud (määruse kohaselt tuleb ülejäänud investeering teha kahe aasta jooksul arvates PRIA poolt taotluse rahuldamise otsuse tegemist), siis ei saa väljamaksete protsenti rahuldavaks lugeda.

I-III taotlusvooru heakskiidetud taotlustest on täielikult väljamaksmata 14 projekti summas 730,0 tuhat eurot. Peamiselt jäid elluviimata biokütuse tootmiseks vajalike masinate ja seadmete ostmisega (470,8 tuhat eurot) ja saekaatrimasinate ja -seadmete ostmisega (236,3 tuhat eurot) seotud projektid.

Heakskiidetud 117 taotluste alusel on osaliselt või täielikult välja makstud toetust 70 (59,8% taotlustest) heakskiidetud taotluse alusel, millest 58 (84,1%) väljamakstud taotluse alusel moodustab väljamaksud toetuse summa rohkem kui 85% määratud toetuse summast – käesoleva analüüsi kontekstid loetakse selliseid taotlusi täielikult realiseeritud investimisprojektideks. Kõik väljamakse saanud taotlused olid kas I, II, III, IV või V taotlusvooru projektid. Täielikult väljamakstud projektid olid I, II, III või IV taotlusvooru projektid. (Joonis 7) Viie vooru toetuse saajate keskmine määratud toetuse summa heakskiidetud taotluse kohta oli 58,2 tuhat eurot. Täielikult väljamakstud (vähemalt 85%) taotluste alusel oli keskmine määratud toetuse summa 44,5 tuhat eurot.



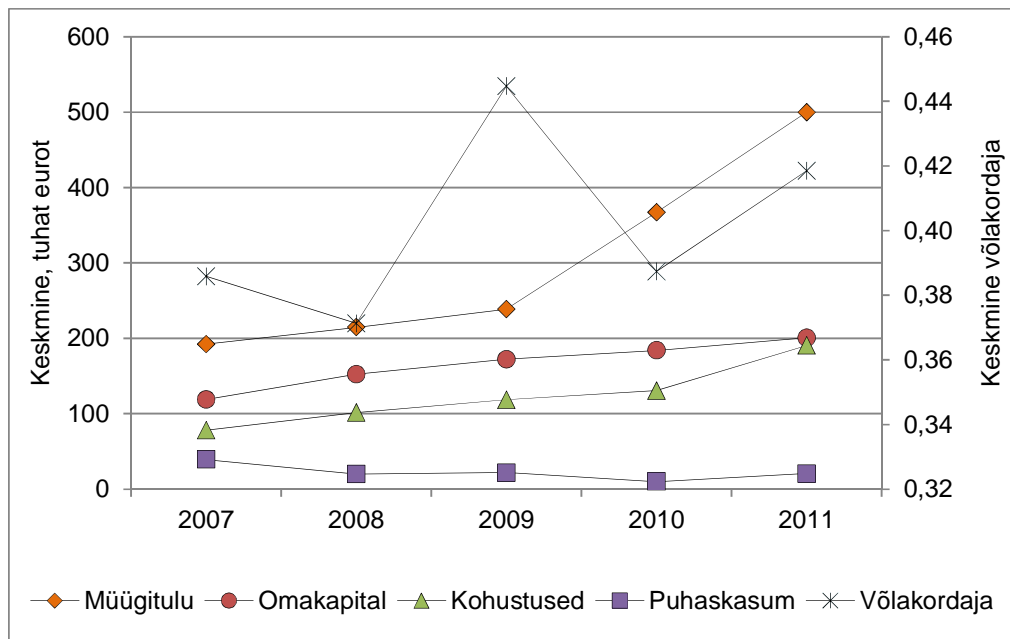
Joonis 7. Heakskiidetud ja väljamakstud taotluste arv taotlusvoorude lõikes

Toetust saanud metsandusettevõtetest (68) on seisuga 15.04.2013 osalise või täieliku investeeringu teinud 60,3% (41). Segaettevõtetal on vastav näitaja 62,9%. Väljamakstud toetuse summa alusel on segaettevõtted mõnevõrra aktiivsemad investeerijad. Seisuga 15.04.2013 on metsandusettevõtted viinud ellu investeeringuid summas 2,9 mln eurot, s.o

42,7% metsandusettevõtetele määratud toetuse summast (5,2 mln eurot). Segasettevõtted olid samaks ajaks teostanud investeeringuid 43,4% ulatuses neile määratud toetuse summast (1,6 mln eurot).

Alljärgnevas analüüsis võrreldakse osalise või täieliku väljamakse saanud toetuse saajate majandusnäitajaid nende toetuse saajate tulemustega, kelle suhtes ei ole seisuga 15.04.2013 väljamakset tehtud. Analüüsitakse vastava segmendi 2007. kuni 2011. aasta majandusnäitajaid ning uuritakse, kas investeeringu elluviimine ja väljamakse on mõjutanud toetuse saajate ettevõtluse tulemusi. Väljamakse on saanud kokku 63 toetuse saajat ja väljamakset ei ole tehtud 40 ettevõtjale. Toetuse saajate majandusaasta aruannete näitajad koguti ja analüüsi toetuse saajate valimi suhtes selliselt, et leitud tulemused väljendaksid kõigi toetuse saajate üldkogumit. Seega kujunes valimite suurusteks 32 väljamaksega toetuse saajat ja 23 väljamakset mittesaanud toetuse saajat.

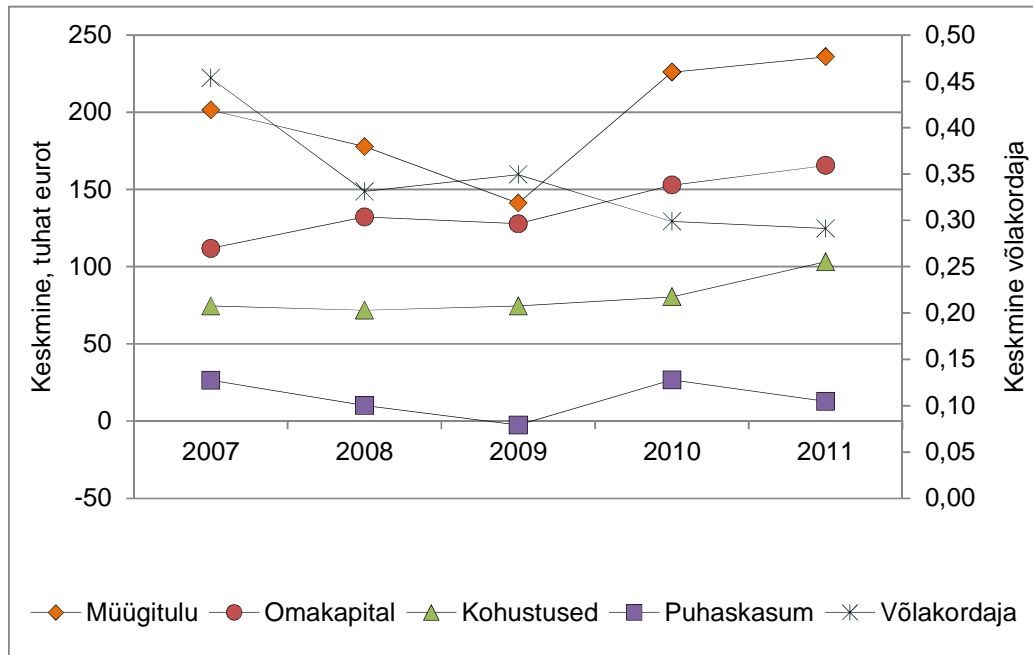
Väljamakse saanud toetuse saajate majandusnäitajate keskmine muutus aastast on üldjoontes olnud positiivne. Suurenenud on perioodil 2007–2011 müügitulu (27,0%) ja omakapital (13,9%). Kuna investeeringuid ellu viies kaasatakse sageli ka võõrvahendeid, nähtub ka väljamakse saanud toetuse saajatel, et kohustused ja võlakordaja vaadeldaval perioodil suurenesid (vastavalt 25,0% ja 2,1%). Väljamakse saanud toetuse saajate puhaskasum vähenes 15,0% vaadeldaval perioodil. (Joonis 8)



Joonis 8. Väljamakse saanud toetuse saajate majandusnäitajad perioodil 2007–2011

Väljamakse saanud toetuse saajate müügitulu, puhaskasum ning omakapitali suurus oli väljamakse mitte saanud toetuse saajate nimetatud majandusnäitajatest perioodil 2007–2011 suuremad. Müügitulu püsis väljamakset mitte saanud toetuse saajatel aastate lõikes samal tasemel, suurenedes vaadeldaval perioodil vaid 4,0%. Kohustused väljamakset mitte saanud toetuse saajatel suurenesid vaadeldaval perioodil väiksemas tempos (8,5%) võrreldes väljamakse saanud toetuse saajate näitajaga. Samas võlakordaja väljamakset mittesaanud toetuse saajatel vaadeldaval perioodil hoopis vähenes 10,5%. Puhaskasumi näitaja vähenes

väljamakse mitte saanud toetuse saajatel (-10,5%) samas tempos võrreldes väljamakse saanud toetuse saajate näitajaga. (Joonis 9)



Joonis 9. Väljamakse mittesaanud toetuse saajate majandusnäitajad perioodil 2007–2011

KOKKUVÕTE

Käesoleva rakendusanalüüsi eesmärgiks oli võrrelda meetme 1.5.2 viienda taotlusvooru määramise tulemusi eelnevate voorude näitajatega ning hinnata toetuse saajate majandusnäitajaid ja investeeringute elluviimise tulemusi. Samuti analüüsiti meetme 1.5.2 määrusega sätestatud toetuse piirmäära täituvust toetuse saajatel ning kaardistati meetme sihttasemete täitumist.

V taotlusvoor oli toetuse taotlemise osas üks aktiivseimaid, kuid viimase voo heakskiidetud taotluse arv oli viie voo võrdluses madalaim, samas keskmine määratud toetuse summa heakskiidetud taotluse kohta oli viie taotlusvooru võrdluses kõrgeim. Kõige madalama taotlemise aktiivsusega vooruks võib lugeda II taotlusvooru, kus esitatud taotluste arv moodustas 9,4% kogu esitatud taotlustest. Enamus toetuse saajatest olid äriühingud. FIEde osakaal oli 7,7% toetuse saajatest, mis taotlusvoorude lõikes vähenes ning V taotlusvoorus FIEde esindatus üldse puudus. Korduvalt toetust saanud isikute osakaal oli 17,1% kõigist toetuse saajatest ning toetust saanud toetuse saajate arv oli igal järgneval taotlusvoorul suurenenud. Meetme 1.5.2 toetuse saajate kattuvus MAK meetmetest oli suurim meetme 1.5.1 osas. Meetme 1.5.2 rakendamine on toimunud ootuspäraselt ning meetmele seatud sihttasemed on V taotlusvooru järel saavutatud ja mõnevõrra ületatud.

Metsandusettevõtted moodustavad toetuse saajate arvust 66,0% ja määratud toetuse summast kasutatakse nende poolt 76,0%. Metsandusettevõtted teevad keskmiselt mõnevõrra suuremaid investeeringuid kui segaettevõtted. Kõige sagedamini teostatavateks tegevusteks mõlema tegevusala puhul on biokütuste tootmiseks vajalike masinate ja seadmete ostmine ning saekaatrimasinate ja -seadmete ostmine. Biokütuste tootmiseks vajalike masinate ja seadmete ostmiseks määratud toetuse moodustades kogu määratud toetuse summast 44,2%.

Viies taotlusvoorus kokku määratud toetuse summast (6,8 mln eurot) on seisuga 15.04.2013 toetust välja makstud 2,9 mln eurot, mis moodustab 42,9% määratud toetusest. Seejuures I, II ja III taotlusvooru määratud toetuse summast (2,8 mln eurot) on seisuga 15.04.2013 välja makstud 63,6% (1,8 mln eurot). Arvestades, et I, II ja III voo investeeringute tegemise tähtaeg oli lõppenud (määruse kohaselt tuleb ülejäänud investeering teha kahe aasta jooksul arvates PRIA poolt taotluse rahuldamise otsuse tegemist), siis ei saa väljamaksete protsenti rahuldavaks lugeda.

Heakskiidetud 117 taotluste alusel on osaliselt või täielikult välja makstud toetust 70 (59,8% taotlustest) heakskiidetud taotluse alusel, millest 58 (84,1%) väljamakstud taotluse alusel moodustab väljamaksud toetuse summa rohkem kui 85% määratud toetuse summast. Täielikult väljamakstud (vähemalt 85%) taotluste alusel oli keskmine määratud toetuse summa 44,5 tuhat eurot. Toetust saanud metsandusettevõtetest olid osalise või täieliku investeeringu teinud 60,3% ettevõtjaid ning segaettevõtetal oli vastav näitaja 62,9%.

Toetuse saajate majandusnäitajate analüüsist selgus, et meetme 1.5.2 toetuse saajate efektiivsusnäitajad olid perioodil 2007–2011 enamjaolt paranenud. Toetuse saajate müügitulu ning omakapital suurenesid ning võlakordaja oli madal, mis võimaldab ettevõtjatel veelgi

enam võõrvahendite abil investeerida. Samuti selgus, et suuremaid investeeringuprojekte teostavate toetuse saajate müügitulu ja puhaskasum olid suuremad. Samal ajal on väiksema müügitulu ja puhaskasumiga ettevõtjad, kes väiksemaid investeeringuprojekte ellu viivad, võrdväärselt efektiivsed.