



Maaelu Arengu Euroopa  
Põllumajandusfond:  
Euroopa investeeringud  
maapiirkondadesse



[www.emu.ee](http://www.emu.ee)  
**Eesti Maaülikool**  
Estonian University of Life Sciences  
Majandus- ja sotsiaalinstituut  
Institute of Economics and Social Sciences

## **Eesti maaelu arengukava 2007–2013 meetme 1.5.3 „Kahjustatud metsa taastamise ja metsatulekahju ennetamise investeeringutoetus“ rakendamistulemuste analüüs**

### **V taotlusvoor**

**Teostaja:**

**Eesti maaelu arengukava 2007–2013 1., 3. ja 4.  
telje püsihindaja**

**Maamajanduse uuringute ja analüüsi osakond**

**Majandus- ja sotsiaalinstituut**

**Eesti Maaülikool**

**Tartu 2013**

## SISUKORD

|                                                                                        |    |
|----------------------------------------------------------------------------------------|----|
| Sissejuhatus .....                                                                     | 3  |
| Analüüsi metoodika.....                                                                | 4  |
| 1. Ülevaade meetme 1.5.3 toetuse taotlejatest ja saajatest .....                       | 5  |
| 1.1. Toetuse taotlemine ja määramine .....                                             | 5  |
| 1.2. Korduvtaotlemine .....                                                            | 7  |
| 1.3. Toetuse saajate ettevõtlusvorm.....                                               | 8  |
| 1.4. Meetme 1.5.3 toetuse saajate kattuvus teiste MAK meetmete toetuse saajatega ..... | 8  |
| 2. Meetme 1.5.3 sihttasemete täitumine .....                                           | 10 |
| 3. Toetatud tegevused .....                                                            | 11 |
| 4. Investeeringute teostamine .....                                                    | 13 |
| Kokkuvõte .....                                                                        | 14 |

## SISSEJUHATUS

Eesti maaelu arengukava 2007–2013 (edaspidi MAK) esimese telje meetme 1.5.3 „Metsa majandusliku väärtuse parandamise investeeringutoetus“ (edaspidi meede 1.5.3) püsihindamist teostab Eesti Maaülikooli majandus- ja sotsiaalinstituut. Nõukogu määruse (EÜ) nr 1698/2005 artikli 86 lõike 1 kohaselt kehtestavad liikmesriigid püsihindamise süsteemi, mida vastavalt Põllumajandusministeeriumi volitusele teostab MAK raames Eesti Maaülikooli majandus- ja sotsiaalinstituut. Püsihindaja tegevus on määratletud põllumajandusministri 7. jaanuari 2009. a määrusega nr 3 „Eesti maaelu arengukava 2007–2013 seire ja hindamise kord“. Käesolev rakendusanalüüs on 2013. aasta hindamisplaani alusel teostatav uurimistöö.

Meede 1.5.3 kuulub MAK 1. telje meetmete hulka. Telg on suunatud põllumajanduse ja metsanduse konkurentsivõime parandamisele. Meetme 1.5.3 spetsiifilised eesmärgid on:

- loodusõnnetuste ja tulekahju poolt kahjustatud metsa tootmispotentsiaali taastamine;
- metsatulekahjude ennetamine.

Meetme 1.5.3 taotlusvoorud on olnud avatud neli korda:

- 1) 29.09. – 24.10.2008;
- 2) 31.08. – 25.09.2009;
- 3) 15.11. – 05.12.2010;
- 4) 03.10. – 17.10.2011;
- 5) 01.10. – 16.10.2012.

Edaspidi nimetatakse vastavalt I, II, III, IV ja V taotlusvoor.

Käesoleva rakendusanalüüsi eesmärgid on järgmised:

- 1) võrrelda viie taotlusvooru tulemusi;
- 2) hinnata korduvtaotlejate osakaalu ja korduvtaotluste rahastamise tõenäosust;
- 3) analüüsida meetme 1.5.3 toetuse saajate kattuvust teiste MAK meetmete toetuse saajatega;
- 4) anda ülevaade toetatud tegevustest;
- 5) hinnata investeeringute elluviimise aktiivsust;
- 6) analüüsida meetme sihttasemete täituvuse tõenäosust.

Käesoleva rakendusanalüüsi koostas EMÜ majandus- ja sotsiaalinstituudi maamajanduse uuringute ja analüüsi osakonna spetsialist-analüütik Jaana Prants.

## ANALÜÜSI METOODIKA

Meetme 1.5.3 rakendusanalüüsi koostamisel kasutati toetuse taotlejate ja saajate andmeid seisuga 10. aprill 2012. aasta. Analüüsitavad andmed koosnesid SA Erametsakeskus (Sihtasutus Erametsakeskus) poolt esitatud Euroopa Komisjoni kohustuslikest väljundnäitajatest ja püsihindaja poolt kogutud siseriiklikest väljund- ja tulemusnäitajatest. Püsihindajate poolt kogutud näitajad pärinesid äriregistri andmebaasist.

Kogutud andmed on minevikulised, seega tuginetakse analüüsil faktilistele andmetele. Analüüs viidi läbi kabinetuuringuna. Täiendavat küsitlust ettevõtjate algandmete täiendamiseks ei teostatud.

Põhiliselt kasutatakse järgmisi grupeerimisi:

- 1) jaotamine taotlusvoorude alusel;
- 2) jaotamine toetuse saaja ettevõtlusvormi alusel;
- 3) esitatud, heakskiidetud ehk määratud ja väljamaksega taotlused;
- 4) toetuse saajad ja toetuse mittesaajad.

Analüüsis kasutatakse järgmisi lühendeid:

MAK – Eesti maaelu arengukava 2007–2013 rakendamisperiood;

MÜ – metsaühistu;

MTÜ – mittetulundusühing;

FIE – füüsilisest isikust ettevõtja;

AS – aktsiaselts;

OÜ – osühing;

TÜ – tulundusühistu.

# 1. ÜLEVAADE MEETME 1.5.3 TOETUSE TAOTLEJATEST JA SAAJATEST

## 1.1. TOETUSE TAOTLEMINE JA MÄÄRAMINE

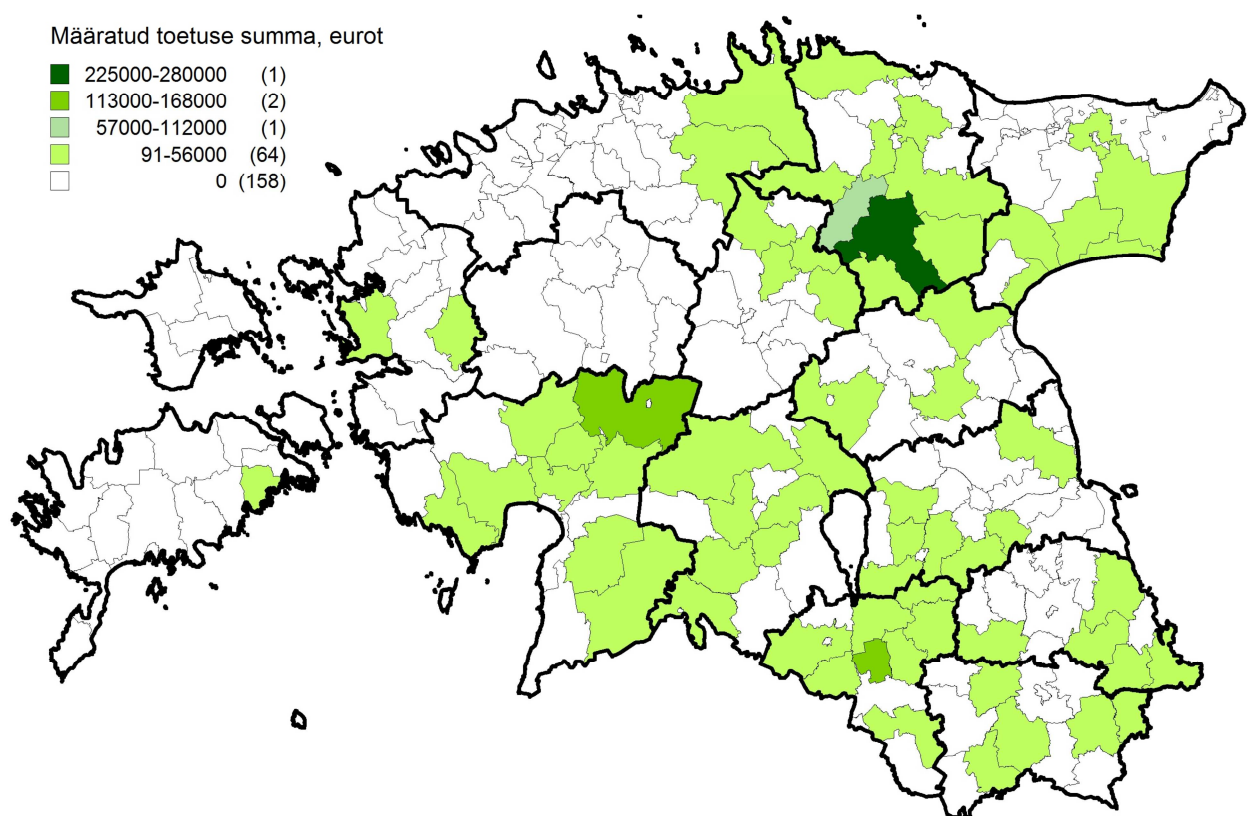
Kahjustatud metsa taastamiseks ja metsatulekahju ennetamiseks esitati Erametsakeskusele perioodil 2008–2012 ehk viie taotlusvooru jooksul taotlusi kokki 247, millest heakskiidu said 204 taotlust ehk 82,6%. Taotluste esitamise aktiivsus hakkas peale III taotlusvooru vähenema, kuid kogu perioodi vältel (2008–2012) oli esitatud taotluste arv keskmiselt suurenenud 24,6%. Heakskiidetud taotluste arv suurenes vaadeldaval perioodil 26,6%. Taotletud toetuse summa oli kokku 1,6 mln eurot, millest 76,3% moodustas määratud toetuse summa (1,2 mln eurot). Taotletud toetuse summa oli vaadeldaval perioodil suurenenud keskmiselt 16,4%. Sarnaselt esitatud taotluste arvu muutusega, vähenes ka kogu taotletud toetuse summa vastavalt taotlusvoorule alates III taotlusvoorst. Määratud toetuse summa suurenes vaadeldaval perioodil 31,7%. Mõnevõrra väiksemamahulisi investeeringuprojekte planeeriti ellu viia määratud toetuse summa alusel projekti kohta IV taotlusvoorus ning suuremahulisi V taotlusvoorus. (Tabel 1)

**Tabel 1.** Toetuse taotlemine ja määramine taotlusvoorude lõikes

| Taotlusvoor  | Esitatud taotluste arv | Taotletud toetuse summa kokku, eurot | Taotletud keskmine toetuse summa, eurot | Heakskiidetud taotluste arv | Määratud toetuse summa kokku, eurot | Määratud keskmine toetuse summa, eurot | Heakskiidetud taotluste osatähtsus taotluste arvust |
|--------------|------------------------|--------------------------------------|-----------------------------------------|-----------------------------|-------------------------------------|----------------------------------------|-----------------------------------------------------|
| I            | 22                     | 174 979                              | 7 954                                   | 17                          | 98 633                              | 5 802                                  | 77,3%                                               |
| II           | 39                     | 292 999                              | 7 513                                   | 34                          | 255 647                             | 7 519                                  | 87,2%                                               |
| III          | 69                     | 465 169                              | 6 742                                   | 43                          | 255 343                             | 5 938                                  | 62,3%                                               |
| IV           | 64                     | 368 609                              | 5 760                                   | 62                          | 331 733                             | 5 351                                  | 96,9%                                               |
| V            | 53                     | 321 379                              | 6 064                                   | 48                          | 296 712                             | 6 182                                  | 90,6%                                               |
| <b>KOKKU</b> | <b>247</b>             | <b>1 623 136</b>                     | <b>6 571</b>                            | <b>204</b>                  | <b>1 238 068</b>                    | <b>6 069</b>                           | <b>82,6%</b>                                        |

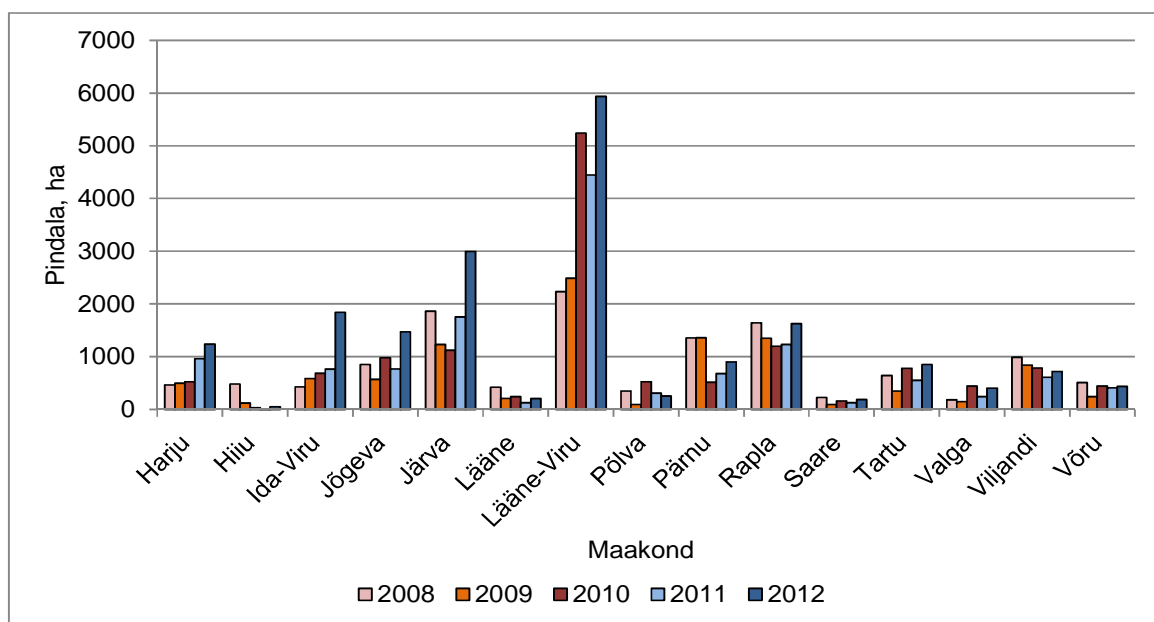
V taotlusvoorus esitati kokku 53 taotlust, millest 90,6% kiideti heaks ning taotleti toetust 321,4 tuhande euro ulatuses, millest määrati heakskiidetud taotluste alusel 296,7 tuhat eurot ehk 92,4%. Keskmine määratud toetuse summa oli V taotlusvoorus kõikide taotlusvoorude keskmisest (6 069 eurot) suurem (6 182 eurot) ning V taotlusvooru keskmisest määratud toetuse summast oli suurem vaid II taotlusvooru keskmine määratud toetuse summa. Kusjuures II taotlusvoorus planeeriti ellu viia ka kõige mahukamaid investeeringuprojekte määratud toetuse summa alusel heakskiidetud taotluse kohta. (Tabel 1)

Kõige enam määrati toetust (544,0 tuhat eurot ehk 43,9% kogu määratud toetuse summast) perioodil 2008–2012 heakskiidetud taotluste alusel Lääne-Viru maakonnas asuva metsa heaks tegevuste elluviimiseks. Investeeringute elluviimiseks määrati toetust keskmisest (95,2 tuhat eurot) suuremas mahus ka Pärnu ja Valga maakonnas asuva metsa taastamiseks ja tulekahjude ennetamiseks – vastavalt 209,6 tuhat ja 163,1 tuhat eurot. Kõige vähem määrati toetust (3,6 tuhat eurot) Saare maakonnas asuva metsa taastamiseks ja tulekahjude ennetamiseks ning toetust ei määratud üldse Rapla ja Hiiu maakonnas tegevuste elluviimiseks. (Joonis 1) Seejuures ei ole Hiiu maakonnas asuva metsa taastamiseks ja tulekahjude ennetamiseks ka toetust taotletud vaadeldaval perioodil.



**Joonis 1.** Määratud toetuse summa jagunemine investeeringuobjekti asukoha alusel valdade lõikes, eurot

Eesti Statistikaameti poolt avaldatud andmete põhjal oli 2012. aasta seisuga kahjustatud puistute pindala Eestis kokku 19,1 tuhat ha, millest suurema osa (60,0%) oli tormikahjustustest tingitud. Metsatule poolt kahjustatud metsapind moodustas 2012. aastalt väga väikese osa (0,2%). (Joonis 1)



Allikas: Autori koostatud andmete põhjal [Statistikaamet, KK514]

**Joonis 2.** Kahjustatud puistud maakondade lõikes perioodil 2008–2012, ha

Kogu Eesti kahjustatud metsa pindala oli perioodil 2008–2012 suurenenud 10,9%. (Joonis 2) Vaadeldes maakondade lõikes kahjustatud metsa pindala muutumist ajalisel skaalal, siis kõigil vaadeldavatel aastatel domineeris kahjustatud metsa pindala suuruse alusel Lääne-Viru maakond, mistõttu ka nimetatud maakonnas asuva metsa taastamiseks ka kõige enam toetust taotleti ja määrati.

Küllaltki suur osa toetusest määrati ka Pärnu maakonnas asuva metsa taastamiseks, kuigi Eesti Statistikaameti andmetel nimetatud maakonnas asuv kahjustatud metsa osakaal kogu Eestis oleva kahjustatud metsa pindalast on aastate lõikes olnud oluliselt väiksem võrreldes teiste maakondadega. Rapla maakonnas asuva kahjustatud metsa taastamiseks ei ole vaadeldaval perioodil toetust määratud, kuigi statistikaameti andmetel oli nimetatud maakonnas aastatel 2008–2012 arvestatav hulk kahjustatud metsa, mille vähenemine on olnud vaadeldaval perioodil nulli lähedane (-0,3%).

## 1.2. KORDUVTAOTLEMINE

Viie taotlusvooru jooksul oli toetuse taotlejaid kokku 173, millest 42 ehk 24,3% olid korduvtaotlejad. korduvtaotlejate hulk ja osakaal toetuse taotlejatest oli suurim IV taotlusvoorus – vastavalt 23 ja 35,9%. (Tabel 2) Viie taotlusvooru jooksul oli korduvtaotlejate hulk suurenenud keskmiselt 20,5%. Kõigi viie taotlusvooru raames taotles toetust kokku neli ettevõtjat. Viie taotlusvooru jooksul esines ka selliseid ettevõtjaid, eks taotlesid toetust ühest ja samast voorust kaks korda (viis ettevõtjat).

**Tabel 2.** Korduvtaotluste osakaal toetuse taotlejate ja saajate hulgas

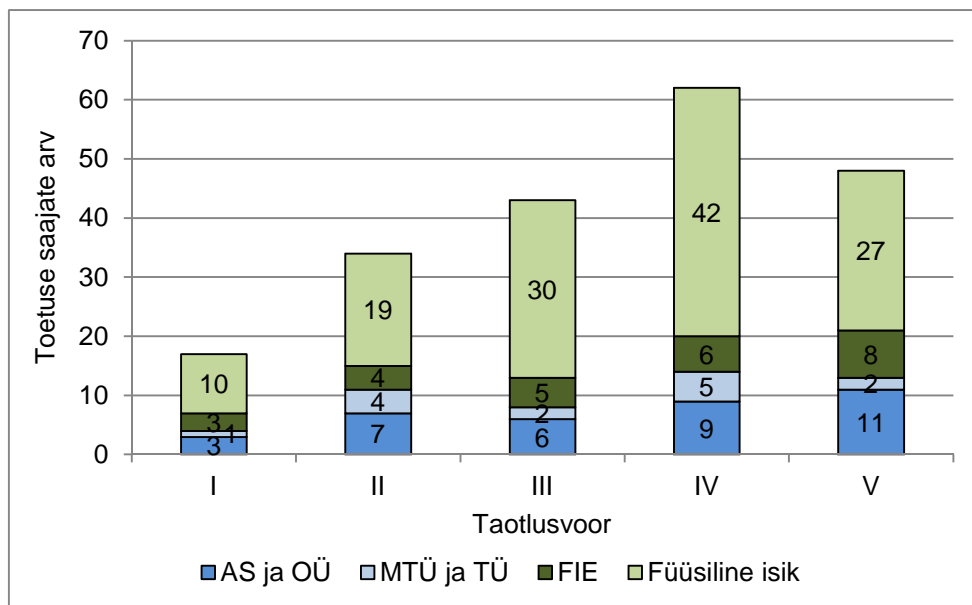
| Taotlusvoor                    | Toetuse taotlejad      |                                                    |                                               | Toetuse saajad      |                                              |                                                                            |
|--------------------------------|------------------------|----------------------------------------------------|-----------------------------------------------|---------------------|----------------------------------------------|----------------------------------------------------------------------------|
|                                | toetuse taotlejate arv | korduvalt toetust taotlenud toetuse taotlejate arv | korduvtaotlejate osakaal toetuse taotlejatest | toetuse saajate arv | korduvalt toetust saanud toetuse saajate arv | korduvalt toetust saanud toetuse saajate osakaal kõigist toetuse saajatest |
| I                              | 22                     | X                                                  | X                                             | 17                  | X                                            | X                                                                          |
| II                             | 40                     | 8                                                  | 20,0%                                         | 34                  | 7                                            | 20,6%                                                                      |
| III                            | 69                     | 15                                                 | 21,7%                                         | 43                  | 5                                            | 11,6%                                                                      |
| IV                             | 64                     | 23                                                 | 35,9%                                         | 62                  | 18                                           | 29,0%                                                                      |
| V                              | 53                     | 14                                                 | 26,4%                                         | 48                  | 19                                           | 39,6%                                                                      |
| <b>Kokku erinevaid isikuid</b> | <b>173</b>             | <b>42</b>                                          | <b>24,3%</b>                                  | <b>150</b>          | <b>32</b>                                    | <b>21,3%</b>                                                               |

Toetuse saajate arv oli viie taotlusvooru jooksul kokku 150, millest 32 ettevõtjat ehk 21,3% said toetust korduvalt. Enim oli toetuse saajaid IV taotlusvoorus, samas korduvalt toetuse saajaid oli kõige rohkem V taotlusvoorus, moodustades 39,6% toetuse saajate arvust. Korduvtoetuse saajate hulk suurenes viie taotlusvooru jooksul keskmiselt 39,5%. (Tabel 2) Kõigi viie taotlusvooru raames sai toetust neli ettevõtjat ning esines sarnaselt taotlemisele ka toetuse saamisel selliseid ettevõtjaid, kes said toetust ühe taotlusvooru raames kaks korda (kolm ettevõtjat). Siinkohal tasub märkida, et ühe ja sama ettevõtja toetamisel ühe ja sama taotlusvooru raames, toetati erinevaid tegevusi.

Korduvalt toetust saanud ettevõtjatest 56,3% olid füüsilised isikud ning ülejäänud juriidilised isikud. Juriidilistest isikutest korduvalt toetust saanutest 18,8% olid osahinguna tegutsevad ettevõtjad ning 14,2% FIEdena tegutsevad ettevõtjad.

### 1.3. TOETUSE SAAJATE ETTEVÕTLUSVORM

Toetuse saajatest (150 toetuse saajat) suurema osa (68,0%) moodustasid füüsilised isikud. FIEde osakaal oli viie taotlusvooru jooksul 14,0%, AS ja OÜde osakaal 14,7 ning vähemuse moodustasid MTÜd ja TÜd (3,3%). (Joonis 3)



**Joonis 3.** Toetuse saajate jagunemine ettevõtluvormi alusel taotlusvoorude lõikes

Ka taotlusvoorude lõikes domineerisid füüsilistest isikutest toetuse saajad, kellede osakaal IV taotlusvoorus oli lausa 67,7%. FIEde osakaal taotlusvoorude lõikes oli suurim (17,6%) I taotlusvoorus, AS ja OÜdest toetuse saajate osakaal oli suurim (22,9%) V taotlusvoorus ning MTÜde ja TÜde osakaal suurim (11,8%) II taotlusvoorus.

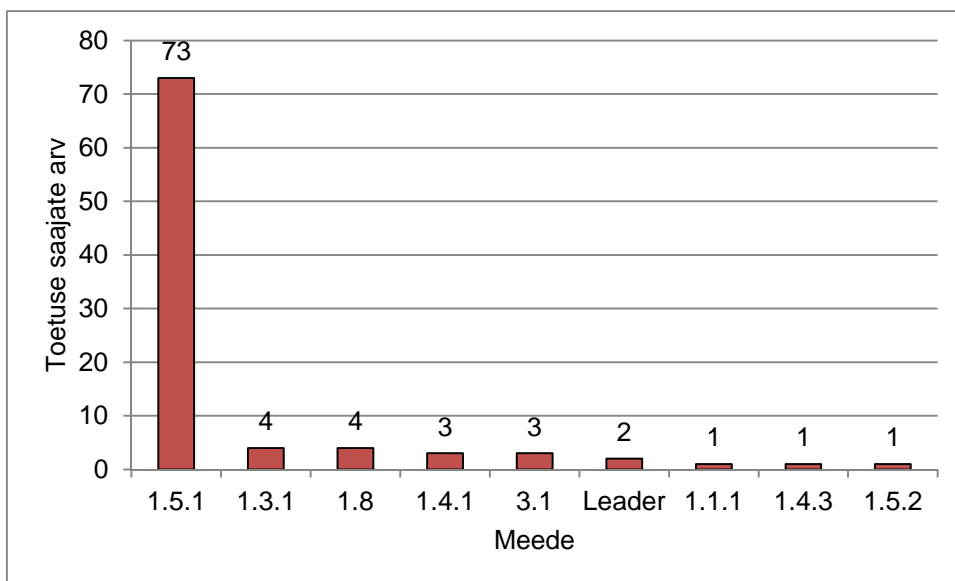
Vaadeldes toetuse saajate jagunemise osakaalusid taotlusvoorude lõikes, siis viie toimunud taotlusvooru jooksul füüsiliste isikute osakaal vähenenud 1,1%, FIEde osakaal vähenenud 1,4% ning MTÜde ja TÜde osakaal vähenenud 8,3%. Seevastu ASide ja OÜde osakaal viie taotlusvooru jooksul keskmiselt suurenes ja seda 6,8%.

### 1.4. MEETME 1.5.3 TOETUSE SAAJATE KATTUVUS TEISTE MAK MEETMETE TOETUSE SAAJATEGA

Meetme 1.5.3 raames toetuse saajatest (150) said toetust lisaks teistest MAK meetmete raames 76 toetuse saajat ehk 50,7%. Nendest 62 (41,3%) on lisaks 1.5.3 toetusele saanud toetust veel ühest MAK meetmest ning 12 (8,0%) on saanud toetust veel kahest teisest MAK meetmest. Lisaks on kaks meetme 1.5.3 toetuse saajat saanud toetust kolmest teisest MAK meetmest.



Kõige enam kattuvad toetuse saajad meetme 1.5.1 osas, ligi pooled (48,7%) toetuse saajad said toetust lisaks meetme 1.5.3 raames ka 1.5.1 raames. Ülejäänud meetmega nii suurt kattuvust ei esinenud. (Joonis 4)

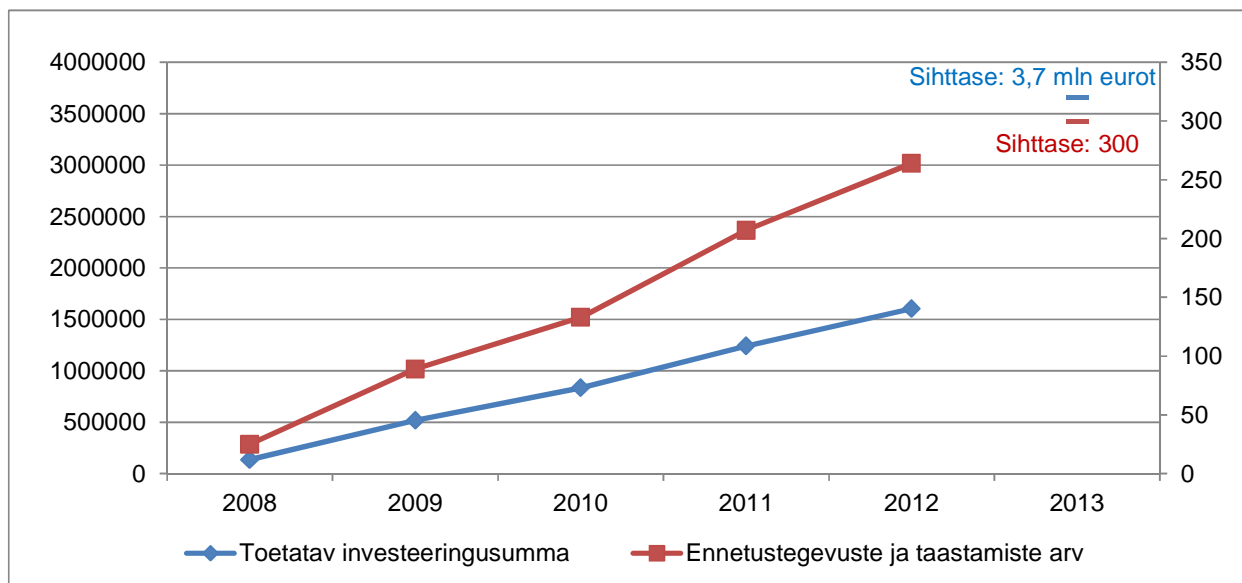


Joonis 4. Meetme 1.5.3 toetuse saajate kattuvus MAK 1., 3., ja 4. telje meetmetega

**Kokkuvõttes võib öelda, et meetme 1.5.3 toetuse saajate kattuvus meetme 1.5.1 toetuse saajatega oli suur, kuid MAK teiste meetmete toetuse saajatega oli kattuvus väike.**

## 2. MEETME 1.5.3 SIHTTASEMETE TÄITUMINE

Meetme eesmärgise rakendumise hindamise üheks meetodiks on meetme sihttasemete eeldatava täitumise jälgimine. Ühtlasi annab see tagasiside vajadusest teha muudatusi meetme eesmärkide täitmiseks. MAK-is on seatud sihttasemeks, et programmi perioodi jooksul toetatud ennetustegevuste ja taastamiste arv peab olema 300. SA Erametsakeskus andmetel on 31.03.2013 seisuga määratud toetus 264 ennetus- ja taastamistegevuse teostamiseks. (Joonis 5) Ennetus- ja taastamistegevuste arv oli viie taotlusvooru jooksul suurenenud keskmiselt 80,3%, mistõttu tõenäoliselt sihttase MAK perioodi lõpuks ka saavutatakse.



**Joonis 5.** Ennetustegevuste ja taastamiste arv ning toetatav investeeringu summa sihttasemete täitumine

Kahjustatud metsa taastamiseks rajatakse uus metsakultuur 582,4 ha, hooldatakse metsakultuuri 716,4 ha ja aidatakse kaasa metsa looduslikule uuenemisele 20,1 ha. Toetuse abil taastatava kahjustatud metsa kogupind moodustab 2013. aasta sihttasemest (3500 ha) 37,7%, mistõttu sihttaset loodusõnnetuste ja tulekahju poolt kahjustatud metsa taastamise MAK perioodi lõpuks ei täideta.

Toetatud projektide investeeringute sihttasemeks oli 3,7 mln eurot. Viie taotlusvooru heakskiidetud projektide toetatav investeeringu summa kokku oli 1,6 mln eurot, moodustades 43,2% kogu investeerimismahu sihttasemest. MAK perioodi lõpuks ei saavutata ka investeerimismahu sihttaset.

Metsatulekahju ennetamise eesmärgil rajatakse ja korrastatakse 31,9 tuhat meetrit tuletõkestusriba või –vööndit.

### 3. TOETATUD TEGEVUSED

Kahjustatud metsa taastamiseks ja metsatulekahju ennetamiseks toetatavad tegevused võib jagada kaheks: metsa taastamine (looduslikule uuenemisele kaasaaitamine, metsakultuuri hooldamine ja uue rajamine) ja tulekahju ennetamine (suitsetamis- ja lõkketegemiskoha rajamine ja tähistamine, tuleohumärgi ja –plakati soetamine ja paigaldamine, tuletõkestusriba või –vööndi rajamine ja korrashoidmine, veevõtukohta ja juurdepääsutee tähistamine ja korrashoidmine).

Viie taotlusvooru jooksul määrati toetust kokku 1 319 ha suuruse metsa taastamiseks, millest 54,3% ehk 716 ha hõlmas metsakultuuri hooldamisega seotud tegevused (Tabel 3). Uue metsakultuuri rajamisega seotud tegevuste maht oli viie taotlusvooru jooksul suurenenud keskmiselt 72,1% ja metsakultuuri hooldamisega seotud tegevuste maht oli suurenenud keskmiselt 22,0%.

Tulekahju ennetamiseks rajati viie taotlusvooru jooksul kokku 20,1 tuhat meetrit tuletõkestusriba või –vööndit, millest üle poole ehk 51,9% planeeriti rajada IV taotlusvoorus heakskiidetud taotluste raames. Tulekahju ennetamiseks rajati ja tähistati viie taotlusvooru jooksul kokku 85 suitsetamis- ja lõkketegemise kohta, millest suurem osa (45 kohta) tegevustest planeeriti teostada II taotlusvoorus heakskiidetud taotluste raames. (Tabel 3)

**Tabel 3.** Toetatud tegevuste maht taotlusvoorude lõikes

| Tegevus                                                  | Ühik | Taotlusvoor |       |        |        |       | Kokku  |
|----------------------------------------------------------|------|-------------|-------|--------|--------|-------|--------|
|                                                          |      | I           | II    | III    | IV     | V     |        |
| Suitsetamis- ja lõkketegemiskoha rajamine ja tähistamine | tk   | 9           | 45    | -      | 16     | 15    | 85     |
| Looduslikule uuenemisele kaasaaitamine                   | ha   | -           | -     | 13     | 6      | 2     | 20     |
| Metsakultuuri hooldamine                                 | ha   | 114         | 68    | 136    | 147    | 252   | 716    |
| Uue metsakultuuri rajamine                               | ha   | 20          | 12    | 197    | 177    | 176   | 582    |
| Tuleohumärgi ja –plakati soetamine ja paigaldamine       | tk   | 28          | 56    | -      | 12     | 24    | 120    |
| Tuletõkestusriba või –vööndi korrashoidmine              | m    | 110         | 1 035 | 2 350  | 3 654  | 4 667 | 11 816 |
| Tuletõkestusriba või –vööndi rajamine                    | m    |             | 7 440 | 570    | 10 411 | 1 641 | 20 062 |
| Veevõtukohta ja juurdepääsutee korrashoidmine            | m    | 1 100       | 9 293 | 13 300 | 5 666  | 4 060 | 33 419 |
| Veevõtukohta ja juurdepääsutee tähistamine               | tk   | 5           | 20    | 20     | 9      | 14    | 68     |

Toetust määrati enim viie taotlusvooru jooksul uue metsakultuuri rajamiseks, summas 559,3 tuhat eurot, moodustades kogu määratud toetuse summast 45,2%. Uue metsakultuuri rajamiseks määratud toetuse summa suurenes viie taotlusvooru jooksul keskmiselt 75,3%. Kõige vähem määrati toetust looduslikule uuenemisele kaasaaitamisega seotud tegevusele, summas 3,1 tuhat eurot. (Tabel 4)

**Tabel 4.** Määratud toetuse summa toetatud tegevuste ja taotlusvoorude lõikes

| Tegevus                                                  | Taotlusvoor |         |         |         |         | Kokku   |
|----------------------------------------------------------|-------------|---------|---------|---------|---------|---------|
|                                                          | I           | II      | III     | IV      | V       |         |
| Suitsetamis- ja lõkketegemiskoha rajamine ja tähistamine | 31 726      | 149 712 | -       | 53 541  | 42 646  | 277 625 |
| Looduslikule uuenemisele kaasaitamine                    | -           | -       | 1 939   | 872     | 244     | 3 055   |
| Metsakultuuri hooldamine                                 | 15 287      | 9 051   | 18 026  | 19 644  | 33 768  | 95 776  |
| Uue metsakultuuri rajamine                               | 18 091      | 11 124  | 178 671 | 180 337 | 171 035 | 559 259 |
| Tuleohumärgi ja –plakati soetamine ja paigaldamine       | 3 218       | 5 120   | -       | 1 379   | 2 555   | 12 271  |
| Tuletõkestusriba või –vööndi korrashoidmine              | 339         | 1 168   | 1 408   | 3 008   | 2 502   | 8 425   |
| Tuletõkestusriba või –vööndi rajamine                    | -           | 17 397  | 852     | 34 708  | 4 493   | 57 450  |
| Veevõtukoha ja juurdepääsutee korrashoidmine             | 29 502      | 60 244  | 52 951  | 37 330  | 39 064  | 219 091 |
| Veevõtukoha ja juurdepääsutee tähistamine                | 471         | 1 830   | 1 496   | 914     | 405     | 5 115   |

Määratud toetuse summa toetatud tegevuse ühiku kohta oli viie taotlusvooru jooksul kõrgeim suitsetamis- ja lõkketegemiskoha rajamise ja tähistamise osas (3,3 tuhat eurot/tk). Ka uue metsakultuuri rajamine oli viie taotlusvooru jooksul rahalises mõttes kalleim investeering toetatud tegevuse ühiku kohta. (Tabel 5)

**Tabel 5.** Määratud toetuse summa toetatud tegevuse ühiku kohta taotlusvoorude lõikes

| Tegevus                                                  | Ühik     | Taotlusvoor |         |       |         |         | Kokku   |
|----------------------------------------------------------|----------|-------------|---------|-------|---------|---------|---------|
|                                                          |          | I           | II      | III   | IV      | V       |         |
| Suitsetamis- ja lõkketegemiskoha rajamine ja tähistamine | eurot/tk | 3 525,1     | 3 326,9 | -     | 3 346,3 | 2 843,1 | 3 266,2 |
| Looduslikule uuenemisele kaasaitamine                    | eurot/ha | -           | -       | 151,5 | 153,0   | 152,5   | 152,0   |
| Metsakultuuri hooldamine                                 | eurot/ha | 134,2       | 134,1   | 132,2 | 134,0   | 134,0   | 133,7   |
| Uue metsakultuuri rajamine                               | eurot/ha | 900,1       | 942,7   | 907,9 | 1 016,6 | 970,1   | 960,3   |
| Tuleohumärgi ja –plakati soetamine ja paigaldamine       | eurot/tk | 114,9       | 91,4    | -     | 114,9   | 106,5   | 102,3   |
| Tuletõkestusriba või –vööndi korrashoidmine              | eurot/m  | 3,1         | 1,1     | 0,6   | 0,8     | 0,5     | 0,7     |
| Tuletõkestusriba või –vööndi rajamine                    | eurot/m  | -           | 2,3     | 1,5   | 3,3     | 2,7     | 2,9     |
| Veevõtukoha ja juurdepääsutee korrashoidmine             | eurot/m  | 26,8        | 6,5     | 4,0   | 6,6     | 9,6     | 6,6     |
| Veevõtukoha ja juurdepääsutee tähistamine                | eurot/tk | 94,1        | 91,5    | 74,8  | 101,6   | 29,0    | 75,2    |

**Määratud toetuse summa metsa taastamise ja tulekahju ennetamisega seotud tegevuste vahel jagunes küllaltki võrdselt, kuid mõnevõrra rohkem määrati toetust viie taotlusvooru jooksul metsa taastamisega seotud tegevustele, summas 658,1 tuhat eurot ehk 53,2% kogu määratud toetuse summast.**

## 4. INVESTEERINGUTE TEOSTAMINE

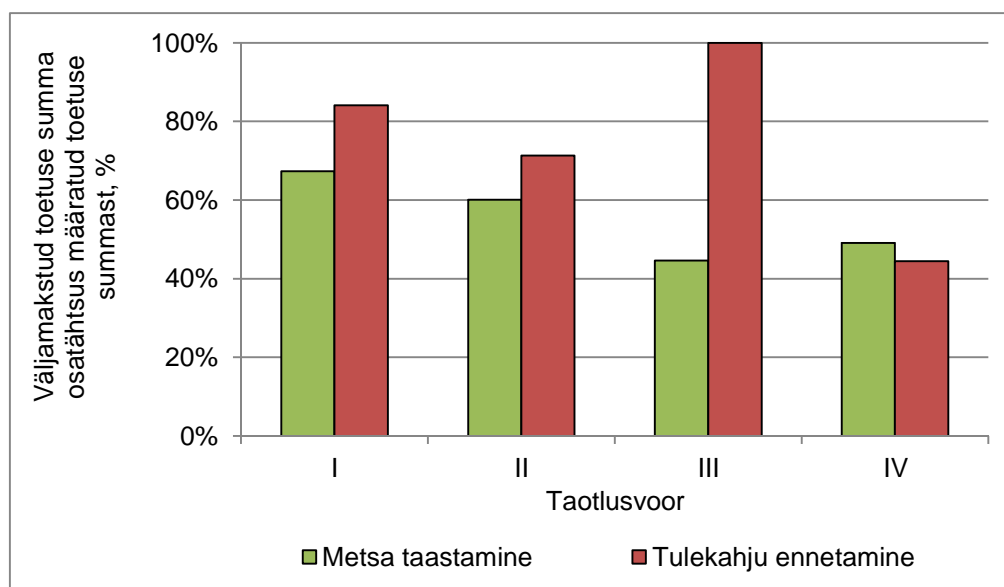
Kõigi toimunud taotlusvoorude määratud toetuse summast on seisuga 15.04.2013 välja makstud 559,7 tuhat eurot, mis moodustas 45,2% määratud toetuse summast (Tabel 6). Väljamakse osakaal oli suurim I ja II taotlusvooruga raames määratud toetuse summast, mil välja oli toetust makstud vastavalt 78,4 ja 70,5%. Investeeringute tegemise tähtaeg lõppes seisuga 15.04.2013 I, II ja osaliselt ka III taotlusvooruga toetuse saajatel. Kuna väljamakse osakaal määratud toetuse summast on küllaltki madal, ei saa väljamakse protsenti heaks lugeda.

Rohkem kui 85% määratud toetuse summast moodustas väljamakstud toetuse summa 55 toetuse saajal 66 heakskiidetud taotluse alusel ning nende keskmine väljamakstud toetuse summa heakskiidetud taotluse alusel oli 7,2 tuhat eurot. Seevastu alla 85% väljamakse saanud toetuse saajate keskmine väljamakstud toetuse summa heakskiidetud taotluse kohta oli 3,7 tuhat eurot.

**Tabel 6.** Toetuste väljamaksmine taotlusvoorude lõikes

| Taotlusvoor  | Heakskiidetud taotluste arv | Osaliselt või täielikult väljamakstud projektide arv | Väljamakstud toetussumma, eurot | Väljamakstud toetussumma osatähtsus määratud toetuse summast, % | Teostatud ja väljamakstud investeeringute omafinantseeringu osatähtsus, % |
|--------------|-----------------------------|------------------------------------------------------|---------------------------------|-----------------------------------------------------------------|---------------------------------------------------------------------------|
| I            | 17                          | 14                                                   | 77 359                          | 78,4                                                            | 24,9                                                                      |
| II           | 34                          | 22                                                   | 180 118                         | 70,5                                                            | 33,6                                                                      |
| III          | 43                          | 28                                                   | 145 385                         | 56,9                                                            | 19,9                                                                      |
| IV           | 62                          | 26                                                   | 156 874                         | 47,3                                                            | 16,7                                                                      |
| V            | 48                          | 0                                                    | 0                               | 0                                                               | 0                                                                         |
| <b>KOKKU</b> | <b>204</b>                  | <b>90</b>                                            | <b>559 737</b>                  | <b>45,2</b>                                                     | <b>23,0</b>                                                               |

Investeeringud on kiiremini elluviidud tulekahju ennetamise osas, erandina IV taotlusvoor, mil mõnevõrra kiiremini viidi ellu metsa taastamisega seotud investeeringud (Joonis 6). Metsa taastamise osas moodustas kodu väljamakstud toetuse summa määratud toetuse summast 33,7% ja tulekahju ennetamise osas oli nimetatud näitaja 58,2%.



**Joonis 6.** Väljamakstud toetuse summa osatähtsus määratud toetuse summast toetatud tegevuste ja taotlusvoorude lõikes, %

## KOKKUVÕTE

Käesoleva rakendusanalüüsi eesmärgiks oli võrrelda meetme 1.5.3 neljanda taotlusvooru toetuse määramise tulemusi varasematega ja hinnata investeringute elluviimise aktiivsust. Samuti analüüsiti meetme sihttasemetega saavutamise tõenäosust.

Kahjustatud metsa taastamiseks ja metsatulekahju ennetamiseks esitati viie taotlusvooru jooksul taotlusi kokku 247, millest heakskiidu said 204 taotlust ehk 82,6%. Heakskiidetud taotluste arv oli viie taotlusvooru jooksul keskmiselt suurenenud 26,6%. Taotletud toetuse summa oli kokku 1,6 mln eurot, millest 76,3% moodustas määratud toetuse summa (1,2 mln eurot). Taotletud toetuse summa oli vaadeldaval perioodil suurenenud keskmiselt 16,4% ning määratud toetuse summa suurenes vaadeldaval perioodil 31,7%. Kõigi toimunud taotlusvoorude määratud toetuse summast oli välja makstud 559,7 tuhat eurot, mis moodustas 45,2% määratud toetuse summast

Kõige enam määrati toetust (544,0 tuhat eurot ehk 43,9% kogu määratud toetuse summast) heakskiidetud taotluste alusel Lääne-Viru maakonnas asuva metsa heaks tegevuste elluviimiseks. Investeringute elluviimiseks määrati toetust keskmisest (95,2 tuhat eurot) suuremas mahus ka Pärnu ja Valga maakonnas asuva metsa taastamiseks ja tulekahjude ennetamiseks – vastavalt 209,6 tuhat ja 163,1 tuhat eurot.

Viie taotlusvooru jooksul oli toetuse taotlejaid kokku 173, millest 42 ehk 24,3% olid korduvtaotlejad. Korduvtaotlejate hulk ja osakaal toetuse taotlejatest oli suurim IV taotlusvoorus – vastavalt 23 ja 35,9%. Viie taotlusvooru jooksul oli korduvtaotlejate hulk suurenenud keskmiselt 20,5%. Toetuse saajate arv oli viie taotlusvooru jooksul kokku 150, millest 32 ettevõtjat ehk 21,3% said toetust korduvalt. Toetuse saajatest (150 toetuse saajat) suurema osa (68,0%) moodustasid füüsilised isikud. FIEde osakaal oli viie taotlusvooru jooksul 14,0%, AS ja OÜde osakaal 14,7 ning vähemuse moodustasid MTÜd ja TÜd (3,3%). Kõige enam kattusid toetuse saajad meetme 1.5.1 osas, ligi pooled (48,7%) toetuse saajad said toetust lisaks meetme 1.5.3 raames ka 1.5.1 raames. Ülejäänud meetmega nii suurt kattuvust ei esinenud.

Määratud toetuse summa metsa taastamise ja tulekahju ennetamisega seotud tegevuste vahel jagunes küllaltki võrdselt, kuid mõnevõrra rohkem määrati toetust viie taotlusvooru jooksul metsa taastamisega seotud tegevustele, summas 658,1 tuhat eurot ehk 53,2% kogu määratud toetuse summast.

Toetust määrati kokku 264 ennetus- ja taastamistegevuse teostamiseks. Ennetus- ja taastamistegevuste arv oli viie taotlusvooru jooksul suurenenud keskmiselt 80,3%, mistõttu tõenäoliselt sihttase MAK perioodi lõpuks ka saavutatakse. Kahjustatud metsa taastamiseks planeeriti rajada uus metsakultuur 582,4 ha, hooldada metsakultuuri 716,4 ha ja aidata kaasa metsa looduslikule uuenemisele 20,1 ha. Toetuse abil taastatava kahjustatud metsa kogupind moodustas 2013. aasta sihttasemest (3500 ha) 37,7%, mistõttu sihttasest loodusõnnetuste ja tulekahju poolt kahjustatud metsa taastamise MAK perioodi lõpuks ei täideta. Heakskiidetud projektide toetatav investeeringu summa kokku oli 1,6 mln eurot, moodustades 43,2% kogu investeerimismahu sihttasemest. MAK perioodi lõpuks ei saavutata ka investeerimismahu sihttasest.