



Maaelu Arengu Euroopa  
Põllumajandusfond:  
Euroopa investeeringud  
maapiirkondadesse



**Eesti Maaülikool**

Estonian University of Life Sciences

Majandus- ja sotsiaalinstituut  
Institute of Economics and Social Sciences

[www.emu.ee](http://www.emu.ee)

## **Eesti Maaelu Arengukava 2007-2013 meetme 1.6.1 rakendamistulemuste analüüs**

### **V taotlusvoor**

Teostaja: Eesti maaelu arengukava 2007-2013 1., 3. ja 4. telje püsihindaja

Maamajanduse uuringute ja analüüsi osakond

Majandus- ja sotsiaalinstituut

Eesti Maaülikool

Tartu 2013

## SISUKORD

SISSEJUHATUS.....	3
ANALÜÜSI METOODIKA .....	4
1. ÜLEVAADE MEETME 1.6.1 TOETUSE TAOTLEJATEST JA SAAJATEST .....	5
1.1. Toetuse jagunemine taotlusvoorude lõikes .....	5
1.2. Toetuse jagunemine ettevõtjate suurusgruppide lõikes.....	6
1.3. Toetuse jagunemine maakondade lõikes .....	9
1.4. Toetuse jagunemine tegevusalade lõikes .....	12
1.5. Spetsiifiliste eesmärkide täitmine.....	13
1.6. Maksimaalse toetuse piirmäära ja sihttasemete täitumine .....	14
1.7. Toetatavad investeeringuobjektid .....	18
KOKKUVÕTE.....	20

## SISSEJUHATUS

Eesti maaelu arengukava 2007–2013 (*edaspidi* MAK) 1. telje meetme „Põllumajandustoodetele ja mittepuidulistele metsandussaadustele lisandväärtuse andmine“ (*edaspidi* meede 1.6.1) püsihindamist teostab Eesti Maaülikooli (*edaspidi* EMÜ) majandus- ja sotsiaalinstituut. Vastavalt Nõukogu määruse (EÜ) nr 1698/2005 artikli 86 lõike 1 kohaselt kehtestavad liikmeriigid püsihindamise süsteemi, mida vastavalt Põllumajandusministeeriumi volitusele teostab MAK 2007–2013 raames EMÜ majandus- ja sotsiaalinstituut. Püsihindaja tegevus on määratletud põllumajandusministri 7. jaanuari 2009. a määrusega nr 3 „Eesti maaelu arengukava 2007–2013 seire ja hindamise kord“. Käesolev rakendusanalüüs on 2013. aasta hindamisplaani alusel teostatav uurimistöökäsi.

Meede 1.6.1 on suunatud mikro-, väikese, keskmise suurusega ja suurettevõtjatele, kes põhitegevusena töötlevad ja turustavad põllumajandustooteid või mittepuidulisi metsandussaaduste tooteid ja nimetatud toodete töötlemisest saadud tooteid. Meetme eesmärgiks on parandada töötleva tööstuse konkurentsivõimet ja üldist tulemuslikkust ning tagada ettevõtete jätkusuutlikkus. Üldise tulemuslikkuse all peetakse silmas majandusnäitajate paranemist, keskkonnakoormuse vähendamist ja ekspordi suurenemist.

Meetme 1.6.1 taotlusvoorud on 2013. aasta seisuga avatud olnud viis korda (*edaspidi* nimetatakse vastavalt I taotlusvoor, II taotlusvoor jne):

- 1) I taotlusvoor 05.05.2008 – 11.07.2008;
- 2) II taotlusvoor 03.08.2009 – 14.08.2009;
- 3) III taotlusvoor 15.11.2010 – 29.11.2010;
- 4) IV taotlusvoor 22.08.2011 – 02.09.2011;
- 5) V taotlusvoor 30.04.2012 – 14.05.2012.

Käesolev rakendusanalüüs on meetme 1.6.1 rakendamist hindav dokument, milles keskendutakse peamiselt viie taotlusvoorule tulemuste võrdlemisele.

Rakendusanalüüsi eesmärgid on järgmised:

- anda koondülevaade meetme rakendumisest;
- hinnata meetme sihttasemetäituvust;
- analüüsida toetuse saajate arvu läbi meetme toetuse piirmäära täituvuse.

Rakendusanalüüsi koostas EMÜ majandus- ja sotsiaalinstituudi maamajanduse uuringute ja analüüsi osakonna spetsialist-analüütik Jaana Prants.

## ANALÜÜSI METOODIKA

Meetme 1.6.1 rakendusanalüüsi koostamisel kasutati 30.11.2012. aasta seisuga olevaid toetuse saajate toetuse taotluste andmeid. Analüüsitavad andmed koosnesid Põllumajanduse Registrate ja Informatsiooni Ameti (*edaspidi* PRIA) poolt esitatud meetme 1.6.1 seiretabeli Euroopa Komisjoni poolt püstitatud kohustuslikest väljundnäitajatest ja püsihindajate poolt kogutud siseriiklikest väljund- ja tulemusnäitajatest. Püsihindajate poolt kogutud näitajad pärinesid toetust taotlenud ettevõtjate taotlustest ja äriplaanidest, Põllumajandusministeeriumi ja PRIA veebilehelt ning äriregistri andmebaasist.

Kogutud andmed on minevikulised, seega tuginetakse analüüsil faktilistele andmetele.

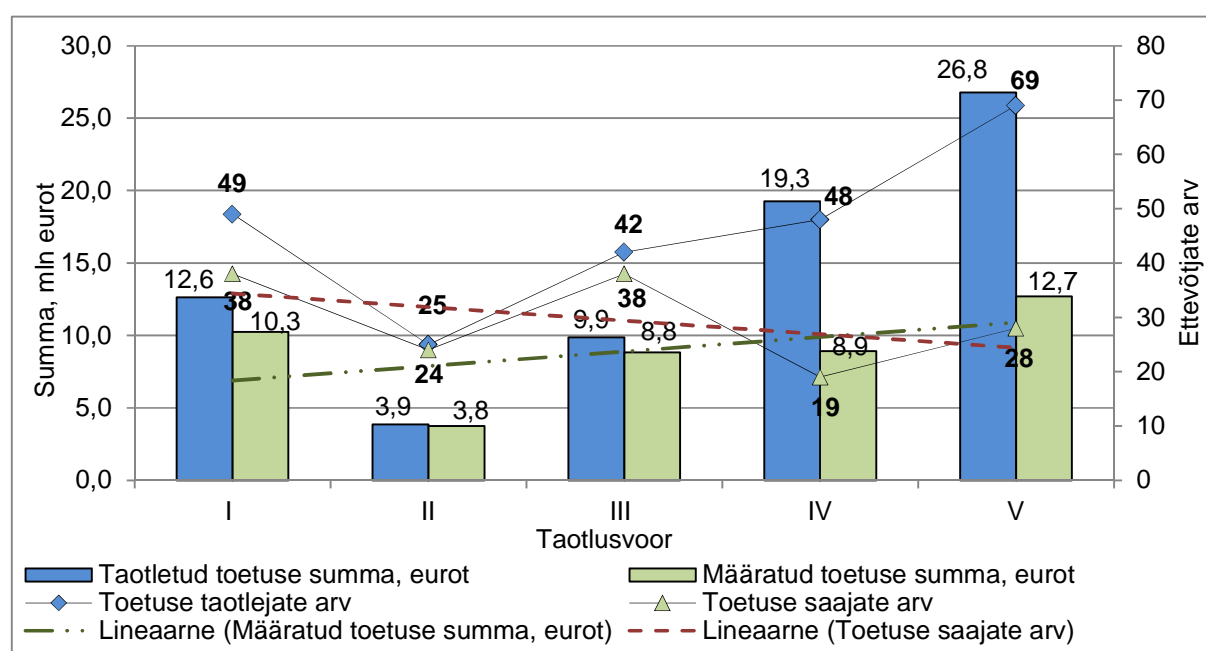
Analüüs viidi läbi kabinetuuringuna, kuna täiendavat küsitlust ettevõtjate algandmete täiendamiseks ei teostatud.

Analüüsil kasutatavad spetsiifilised jaotused, sh loendamine, koondamine ja üldistamine, on täpsemalt selgitatud iga analüüsitava teema kirjelduses.

# 1. ÜLEVAADE MEETME 1.6.1 TOETUSE TAOTLEJATEST JA SAAJATEST

## 1.1. Toetuse jagunemine taotlusvoorude lõikes

Toetust taotles meetme 1.6.1 viies taotlusvoorus kokku 140 ettevõtjat (esitati 233 taotlust) summas 72,4 mln eurot, millest toetuse saajate arv oli 101 (147 heakskiidetud taotlust) ning määratud toetuse summa 44,5 mln eurot. V taotlusvoorus oli taotlejate arv (69 taotlejat) ja taotletud (26,8 mln eurot) ning määratud toetuse summa (12,7 mln eurot) kõrgeim, samas toetuse saajate arv (28 toetuse saajat) väiksem võrreldes I ja III taotlusvooriga. (joonis 1) Keskmine määratud toetuse summa taotleja kohta oli suurim V taotlusvoorus (453,4 tuhat eurot) ning väikseim II taotlusvoorus (156,8 tuhat eurot).

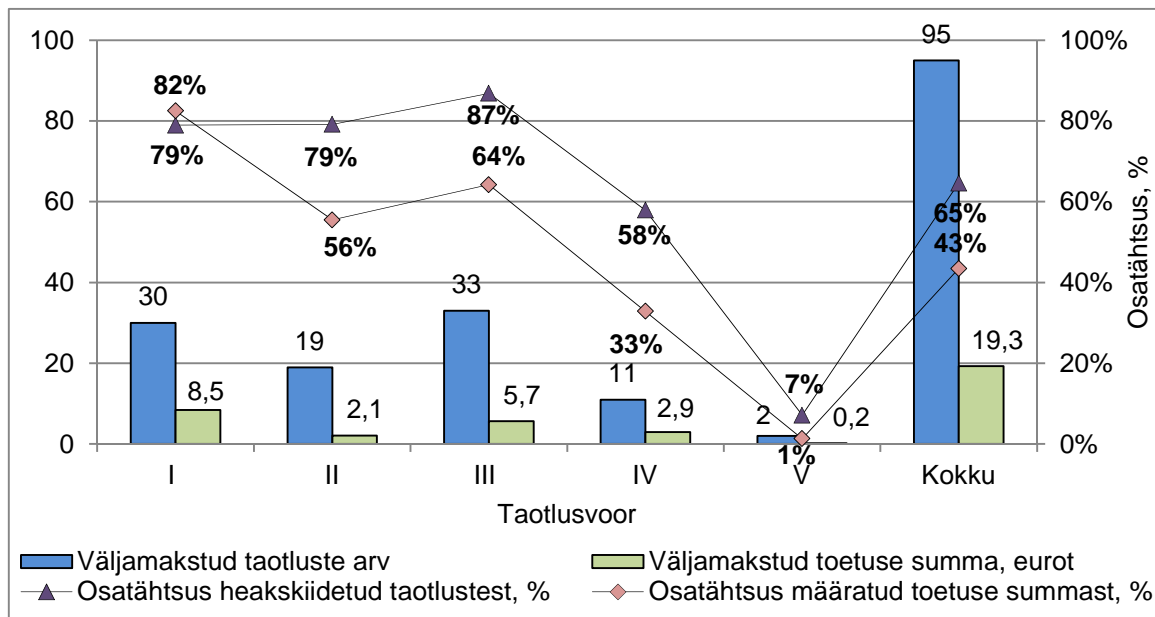


**Joonis 1.** Meetme 1.6.1 toetuse summa ja toetuse saajate arv taotlusvoorude lõikes

Vaadeldes viie taotlusvooru taotlemise ja määramise trendi, on taotletud ning määratud toetuse summa suurenenud – vastavalt 21% ja 5%. Viie taotlusvooru jooksul suurenes ka toetuse taotlejate arv (9%) samas toetuse saajate arv vähenes (7%). Toetuse saajate arv oli kõige väiksem IV taotlusvoorus, samas toetuse taotlejate arv oli ülejäänud voorudega võrreldes keskmisest veidi suurem.

Väljamakstud taotluste arv oli viienda vooru lõpuks 95 ning väljamakstud toetuse summa moodustab 43% ehk 19,3 mln eurot määratud toetuse summast. Viie taotlusvooru väljamakstud taotluste osatähtsus heakskiidetud taotlustest moodustas 65%. V taotlusvoorus oli väljamakstud toetuse summa 166,9 tuhat eurot 2 heakskiidetud taotluse alusel. Investeeringuid on elluviinud kõige enam I ja III taotlusvooru toetuse saajad, sest nimetatud

taotlusvoorudes olid väljamakstud toetuse summa osatähtsus määratud toetuse summast kõrgeimad – vastavalt 82% ja 64%. (joonis 2) Väljamakstud toetuse summa väljamakstud taotluse kohta oli suurim I taotlusvoorus (281,8 tuhat eurot).



**Joonis 2.** Meetme 1.6.1 väljamakstud taotluste arv ja toetuse summa ning osatähtsused taotlusvoorude lõikes

**Viie taotlusvooru jooksul taotleti ning määrati enim toetust viimases ehk V taotlusvoorus. Toetuse taotlejate arv oli V taotlusvoorus suurim, kuid toetuse saajate arv keskmisest väiksem, kusjuures keskmine määratud toetuse summa taotleja kohta oli suurim V taotlusvoorus. Investeeringute elluviimise aktiivsus oli kõrgeim I ja III taotlusvoorus, mil väljamakstud toetuse summa osatähtsus määratud toetuse summast moodustas vastavalt 82% ja 64%.**

## 1.2. Toetuse jagunemine ettevõtjate suurusgruppide lõikes

Meetme 1.6.1 V taotlusvooru toetuse saajatest üle poole ehk 64% kuulusid mikroettevõtjate suurusgruppi. Viie toimunud taotlusvooru jooksul määrati toetust kokku 101 ettevõtjale, millest 43% ehk 43 olid mikroettevõtjad. Toetuse saajate seas ettevõtja suurusgruppide vahelist väga suurt erinevust ei esine ehk ettevõtjate suurusgruppide jagunemine oli küllaltki proportsionaalne välja arvatud suurettevõtja suurusgrupp. Viie taotlusvooru jooksul taotles toetust ka kolm suurettevõtjat ning neile määratud toetuse summa moodustas 1% kogu määratud toetuse summast. Kusjuures suurettevõtjad said meetme 1.6.1 raames toetust hakata taotlema alates kolmandast taotlusvoorst. Kõige enam määrati toetust viie taotlusvooru jooksul keskmise suurusega ettevõtjatele – 15,0 mln eurot ehk 34% kogu määratud toetuse summast. (tabel 1)

Vaadeldes ettevõtjate suurusgruppidesse jagunemise muutust taotlusvoorude lõikes, suurenes viie taotlusvooru jooksul mikroettevõtjatest toetuse saajate hulk 19%. Toetuse saajate hulk vähenes viie taotlusvooru jooksul väikese ja keskmise suurusega ettevõtjate seas ja seda vastavalt 22% ja 26%.

**Tabel 1.** Meetme 1.6.1 toetuse saajate (ettevõtjate) jagunemine suurusgruppide ja taotlusvoorude alusel

Ettevõtja suurusgrupp	Ettevõtjate arv taotlusvoorus					V taotlusvooru ettevõtjate osatähtsus, %	Ettevõtjaid kokku <sup>1</sup>	Määratud toetuse summa kokku, eurot
	I	II	III	IV	V			
Mikroettevõtja	9	11	10	7	18	64	43	14 756 404
Väikese suurusega ettevõtja	16	7	15	6	6	21	33	14 403 605
Keskmise suurusega ettevõtja	13	6	12	4	4	14	22	15 044 967
Suurettevõtja	-	-	1	2	-	-	3	251 155
<b>KOKKU</b>	<b>38</b>	<b>24</b>	<b>38</b>	<b>18</b>	<b>28</b>	100	101	<b>44 456 130</b>

**Meetme 1.6.1 toetuse saajate jaotus suurusgruppides on taotlusvoorude võrdluses stabiilne ja küllaltki ühtlane, erandina V taotlusvoor, kus domineerisid mikroettevõtjad. Olulist suurusgruppi domineerimist ettevõtjate arvu kui ka määratud toetuse summa alusel viie taotlusvooru jooksul ei olnud, kuid erandiks oli suurettevõtja grupp, mis oli oluliselt väiksema arvu ettevõtjatega esindatud. Tulenes otseselt meetme tingimustest, kuna suurettevõtjad said toetuse võimaluse abikõlblikkuse kriteeriumi muutusega alates III taotlusvoorst. Määratud toetuse summade jaotuse alusel eristus keskmise suurusega ettevõtjate grupp, kellele määrati toetust viie taotlusvooru jooksul kokku 15,0 mln eurot ehk 34% kogu määratud toetuse summast.**

Keskmine taotletud toetuse summa ettevõtja kohta oli suurim keskmise suurusega ettevõtjatel, erandina V taotlusvoor, mil keskmine taotletud toetuse summa oli suurim mikroettevõtjatel. Enim on suurenenud mikroettevõtjate taotletav toetuse summa, mille järsem suurenemine on toimunud IV ja V taotlusvoorus. Võttes arvesse kolme viimase taotlusvooru jooksul taotletud toetuse summa kasvu, oli keskmine muutus kõige suurem suurettevõtjatel. (tabel 2)

**Tabel 2.** Meetme 1.6.1 raames taotletud keskmine toetuse summa ettevõtja kohta ettevõtja suurusgruppide lõikes

Ettevõtja suurusgrupp	Taotlusvoor					Keskmine muutus, % aastas
	I	II	III	IV	V	
Mikroettevõtja	126 340	168 564	163 813	365 365	477 922	39%
Väikeettevõtja	241 491	117 237	266 214	371 613	344 143	9%
Keskmise suurusega ettevõtja	356 223	172 584	285 335	542 768	280 278	-6%
Suurettevõtja	-	-	38 710	108 593	230 716	NA <sup>2</sup>

<sup>1</sup> Ettevõtjate loendamisel lähtuti loogikast, et ettevõtjad (toetuse saajad), kelle suurusgrupp oli taotlusvoorude lõikes muutunud (korduvalt toetust saanud ettevõtja), arvestati tema viimase taotlusvooru taotlemise aluseks olevat suurusgruppi.

<sup>2</sup> Positiivne suurenemine üle 100%

Meetme 1.6.1 toetuse saajate hulgas oli viie taotlusvooru jooksul enim osaiühinguid, moodustades 68% kogu meetme 1.6.1 toetuse saajatest (määratud toetuse summa 29,8 mln eurot ehk 67% kogu määratud toetuse summast). Teise suurema meetme 1.6.1 toetuse saajate grupi ettevõtlusvormi alusel moodustasid aktsiaseltsid, moodustades 26% kogu meetme 1.6.1 taotlejatest (määratud toetuse summa 12,9 mln eurot ehk 29% kogu määratud toetuse summast). Keskmine toetuse summa suurus ettevõtja kohta oli suurim aktsiaseltsist ettevõtjatel (496,5 tuhat eurot) ning väikseim tulundusühistutest ettevõtjatel (194,0 tuhat eurot).

Keskmine määratud toetuse summa ettevõtja kohta oli suurim keskmise suurusega ettevõtjatel välja arvatud II ja V taotlusvoorus, kus suurim keskmine määratud toetuse summa ettevõtja kohta oli II taotlusvoorus mikroettevõtjatel V taotlusvoorus väikeettevõtjatel. Viie taotlusvooru jooksul oli keskmine määratud toetuse summa ettevõtja kohta suurenenud mikroettevõtjatel, samas keskmise suurusega ettevõtjatel vähenes keskmine määratud toetuse summa vaadeldaval perioodil 1% võrra. (tabel 3)

**Tabel 3.** Meetme 1.6.1 raames määratud keskmine toetuse summa ettevõtja kohta suurusgruppide lõikes

Ettevõtja suurusgrupp	Taotlusvoor					Keskmine muutus, % aastas
	I	II	III	IV	V	
Mikroettevõtja	123 829	181 215	161 336	377 292	410 787	35%
Väikeettevõtja	236 995	105 728	257 551	376 702	624 686	27%
Keskmise suurusega ettevõtja	411 086	171 532	276 628	949 897	388 131	-1%
Suurettevõtja	-	-	38 294	106 430	-	NA <sup>3</sup>

**Keskmine taotletud ja määratud toetuse summa ettevõtja kohta oli viie taotlusvooru jooksul kõigi ettevõtjat suurusgruppide lõikes suurenenud, väljaarvatud keskmise suurusega ettevõtjatel, kellel nimetatud näitajad aasta-aastalt pigem mõnevõrra vähenesid. Enim erines keskmise suurusega ettevõtjate osas IV taotlusvoor, mil keskmine taotletud ja määratud toetuse summa oli kõikide ettevõtja suurusgruppide ja taotlusvoorude lõikes kõrgeim, kusjuures toetuse saajate arv oli IV taotlusvoorus keskmise suurusega ettevõtjate grupis keskmisest väiksem.**

Meetme 1.6.1 raames oli korduvtaotlejaid viie taotlusvooru jooksul kokku 60, moodustades 43% kogu taotlejate arvust (140 toetuse taotlejat). Kuigi korduvtaotlejate arv jagunes ettevõtja suurusgruppide lõikes küllaltki proportsionaalselt (väljaarvatud suurettevõtjad), moodustas suurema osa korduvtaotlejatest väikese suurusega ettevõtjad (37% korduvtaotlejatest). Kõige enam oli korduvtaotlejate hulgas ettevõtjaid, kes taotlesid kahest taotlusvoorust toetust (34 ettevõtjat), kelledest suurema osa oli mikroettevõtjatest korduvtaotlejad. Üks väikeettevõtja taotles toetust koguni kõigist viiest taotlusvoorust.

<sup>3</sup> Positiivne suurenemine üle 100%



Viie taotlusvooru jooksul teostati määratud toetuse summast üle 50% väljamakseid 95 heakskiidetud taotluse alusel, moodustades heakskiidetud taotlustest 65%. Väljamaksmata taotluste arv viie taotlusvooru jooksul oli 52, millest 26 heakskiidetud taotlust kuuluvad V taotlusvooru. (tabel 4)

**Tabel 4.** Meetme 1.6.1 viie taotlusvooru väljamakstud taotluste arvu ja toetuse summa jagunemine väljamakse osatähtsuse alusel

	Heakskiidetud taotluste arv	Seisuga 30.11.2012 väljamakstud toetuse summa, eurot	Määratud toetuse summa, eurot	Väljamakstud toetuse summa osatähtsus määratud toetuse summast, %
Väljamakstud taotluste arv	95	19 309 265	44 456 130	43
Väljamakstud summa moodustab üle 50% määratud toetuse summast	76	17 997 923	19 420 777	93
Väljamakstud summa moodustab alla 50% määratud toetuse summast	19	1 311 342	5 067 767	26
Väljamaksmata taotluste arv	52	-	19 967 586	-

### 1.3. Toetuse jagunemine maakondade lõikes

Investeeringu asukohast lähtuvalt oli toetuse taotlemise aktiivsus kõrgeim Harjumaal (72 taotlust) ja Tartumaal (43 taotlus) ning madalaim Hiiumaal (1 taotlus). Harjumaal tegutsevate ettevõtjate poolt esitatud taotlused moodustasid 31% ning Tartumaal tegutsevate ettevõtjate esitatud taotlused 18% kogu esitatud taotluste arvust. (tabel 5)

**Tabel 5.** Meetme 1.6.1 raames esitatud taotluste arv ja taotletud toetuse summa maakondade lõikes

Maakond	I taotlusvoor		II taotlusvoor		III taotlusvoor		IV taotlusvoor		V taotlusvoor		Kokku	
	arv	summa, eurot	arv	summa, eurot	arv	summa, eurot	arv	summa, eurot	arv	summa, eurot	arv	summa, eurot
Harjumaa	15	3 402 290	11	1 937 034	14	3 151 745	16	6 110 558	16	3 170 709	72	17 772 336
Hiiumaa	1	179 601	-	-	-	-	-	-	-	-	1	179 601
Ida-Virumaa	2	192 776	-	-	3	983 013	4	1 254 164	2	621 450	11	3 051 404
Jõgevamaa	2	821 487	1	93 596	1	70 375	2	315 681	3	2 487 158	9	3 788 298
Järvamaa	1	22 002	1	609 991	-	-	1	228 048	5	997 307	8	1 857 349
Läänemaa	1	9 435	-	-	2	335 730	2	260 386	2	248 627	7	854 178
Lääne-Virumaa	4	1 798 646	1	216 357	5	1 012 651	4	2 239 355	7	2 336 123	21	7 603 133
Põlvamaa	2	572 910	1	177 731	1	25 997	1	1 682 672	4	757 739	9	3 217 049
Pärnumaa	2	51 094	-	-	1	498 280	-	-	2	1143650	5	1 693 024
Raplamaa	3	216 814	2	36 650	2	356 523	-	-	2	577512,1	9	1 187 499
Saaremaa	2	413 321	1	172 891	2	928 252	2	456 117	4	692 266	11	2 662 846
Tartumaa	10	4 528 036	4	427 702	7	1 883 851	8	4 015 043	14	8 649 167	43	19 503 798
Valgamaa	2	116 455	1	44 512	3	306 914	1	102 723	2	543 009	9	1 113 612
Viljandimaa	1	83 117	-	-	-	-	2	387 298	3	546 883	6	1 017 298
Võrumaa	1	223 597	2	162 467	1	317 514	5	2 213 236	3	4 006 512	12	6 923 326

Minimaalseima toetuse summa (2 588 eurot) taotles ettevõtja (mikroettevõtja), kelle investeeringu asukohaks oli märgitud Harjumaa ning maksimaalseima toetuse summa (1,92 mln eurot) taotles mikroettevõtja, kelle investeeringu asukohaks oli märgitud Tartumaa. Viie taotlusvooru jooksul keskmine taotletud toetuse summa ühe taotluse kohta oli kõrgeim Võrumaal (576,9 tuhat eurot) ja Tartumaal tegutsevatel ettevõtjatel (453,6 tuhat eurot). Madalaim taotletud toetuse summa ühe taotluse kohta oli viie taotlusvooru jooksul Läänemaal (122,0 tuhat eurot).

Projekti elluviimise asukohast tulenevalt oli viies taotlusvoorus enim heakskiidetud taotlusi Harjumaal (48 taotlust) ja Tartumaal (30 taotlust), nimetatud maakondadest oli ka suurim esitatud taotluste arv. Harjumaalt ja Tartumaalt esitatud heakskiidetud taotlused moodustasid 53% kogu esitatud taotluste arvust. Madalaim heakskiidetud taotluste arv viies taotlusvoorus oli Hiiumaal (1 taotlus). Kõige enam oli toetust määratud Tartumaale (15,0 mln eurot) ja Harjumaale (10,2 mln eurot) moodustades 57% kogu määratud toetuse summast. Madalaim määratud toetuse summa määrati Hiiumaal investeeringu teostamiseks summas 179,6 tuhat eurot. (tabel 6)

**Tabel 6.** Meetme 1.6.1 raames heakskiidetud taotluste arv ja määratud toetuse summa maakondade lõikes

Maakond	I taotlusvoor		II taotlusvoor		III taotlusvoor		IV taotlusvoor		V taotlusvoor		Kokku	
	arv	summa, eurot	arv	summa, eurot	arv	summa, eurot	arv	summa, eurot	arv	summa, eurot	arv	summa, eurot
Harjumaa	14	3 314 290	11	1 850 590	14	2 963 276	3	1 607 274	6	512 825	48	10 248 255
Hiiumaa	1	179 601	-	-	-	-	-	-	-	-	1	179 601
Ida-Virumaa	2	192 776	-	-	3	968 015	1	167 885	1	28 582	7	1 357 258
Jõgevamaa	2	821 487	1	93 596	1	70 375	1	181 181	1	169 900	6	1 336 540
Järvamaa	1	22 002	1	609 991	-	-	-	-	2	528 557	4	1 160 551
Läänemaa	-	-	-	-	1	239 730	1	165 161	-	-	2	404 891
Lääne-Virumaa	2	867 815	1	216 357	4	770 502	2	1 462 923	2	885 506	11	4 203 103
Põlvamaa	1	59 595	1	177 731	-	-	1	1 682 672	1	72 543	4	1 992 541
Pärnumaa	1	12 545	-	-	1	498 280	-	-	2	1120420	4	1 631 245
Raplamaa	2	158 669	2	36 650	2	229 211	-	-	1	31875	7	456 405
Saaremaa	-	-	1	172 891	1	588 390	2	455 219	1	442 324	5	1 658 824
Tartumaa	9	4 340 762	3	397 878	7	1 883 851	4	2 076 834	7	6 287 555	30	14 986 879
Valgamaa	2	57 365	1	44 512	3	305 313	-	-	2	528 207	8	935 396
Viljandimaa	-	-	-	-	-	-	2	382 973	-	-	2	382 973
Võrumaa	1	223 597	2	162 467	1	317 514	2	731 581	2	2 086 512	8	3 521 671

Minimaalseim toetuse summa (2 588 eurot) määrati ettevõtjale (mikroettevõtja), kelle investeeringu asukohaks oli märgitud Harjumaa ning maksimaalseim toetuse summa (1,92 mln eurot) määrati mikroettevõtjale, kelle investeeringu asukohaks oli märgitud Tartumaa. Viie taotlusvooru jooksul määratud toetuse summa ühe heakskiidetud taotluse kohta oli kõrgeim Tartumaal (499,6 tuhat eurot) ja Põlvamaal (498,1 tuhat eurot). Madalaim määratud toetuse summa ühe heakskiidetud taotluse kohta oli viie taotlusvooru jooksul Raplamaal (65,2 tuhat eurot).

Meetme 1.6.1 toetuse taotlemiseks esitati viie taotlusvooru ajal ettevõtjate poolt kokku 233 taotlust, millest heakskiidetud taotluste arv oli 147 ning väljamakseid teostati 95 taotluse alusel. Väljamakseid oli teostatud seisuga 30.11.2012 summas 19,3 mln eurot. Heakskiidetud taotluste ja väljamakstud toetuse summa alusel teostati väljamakseid enim Harjumaal ja Tartumaal tegutsevatele ettevõtetele, moodustades 64% kogu väljamakstud toetuse summast. Minimaalseim väljamakstud toetuse summa viie taotlusvooru jooksul oli Harjumaal tegutsevatele mikroettevõtjale summas 2,6 tuhat eurot. (tabel 7)

**Tabel 7.** Investeeringu teostamine ja väljamakstud toetuse summa maakondade lõikes heakskiidetud taotluste arvu alusel

Maakond	Toetus täielikult välja makstud, arv	Toetus osaliselt välja makstud, arv	Kokku	Seisuga 30.11.2012 väljamakstud toetuse summa, eurot
Harjumaa	22	10	32	5 337 742
Hiiumaa	1	-	1	179 601
Ida-Virumaa	2	3	5	297 412
Jõgevamaa	1	1	2	684 255
Järvamaa	1	1	2	62 419
Läänemaa	1	-	1	302 055
Lääne-Virumaa	4	3	7	1 404 818
Põlvamaa	2	1	3	1 588 634
Pärnumaa	1	1	2	376 009
Raplamaa	3	1	4	72 892
Saaremaa	2	2	4	894 525
Tartumaa	16	5	21	6 936 798
Valgamaa	4	1	5	208 533
Viljandimaa	-	1	1	71 226
Võrumaa	3	2	5	892 345
<b>KOKKU</b>	<b>63</b>	<b>32</b>	<b>95</b>	<b>19 309 265</b>

Kuigi välja makstud toetuste absoluutsummates domineerivad Tartumaa ning Harjumaa, maksti suurim toetuse summa taotluse kohta välja Põlvamaal tegutsevatele ettevõtjale summas 1,35 mln eurot. Kõige enam maksti toetus välja I ja III taotlusvoorus heakskiidetud taotluste alusel summas vastavalt 8,45 mln eurot ja 5,67 mln eurot, mis moodustab viie taotlusvooru ajal väljamakstud toetuse summast 73%.

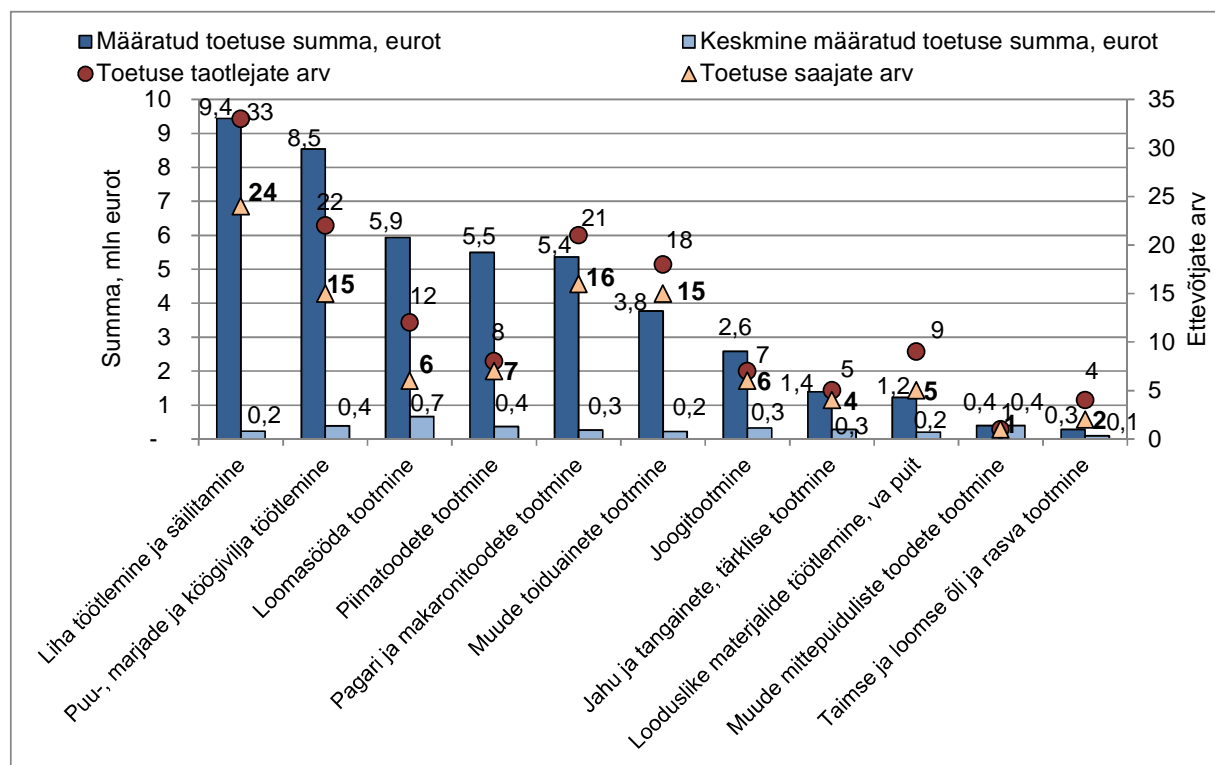
**Meetme 1.6.1 raames taotletud, määratud ja väljamakstud taotluste arvu ning toetuse summa suuruse poolest domineerivad Tartumaa ja Harjumaa, mis tähendab, et enim meetme 1.6.1 raames teostatud investeeringuobjekte asuvad Tartumaal ja Harjumaal.**

## 1.4. Toetuse jagunemine tegevusalade lõikes

Määratud toetuse jagunemise analüüsi lihtsustamise huvides koondati määratud toetuse saajate tegevusalad, milledeks olid:

- liha- ja lihatoodete töötlemine;
- puu-, marjade ja köögivilja töötlemine;
- piimatoodete tootmine;
- muude toiduainete tootmine;
- pagari- ja makaronitoodete tootmine;
- taimse ja loomse õli ja rasva tootmine;
- jahu ja tangainete, tärklise ja tärklisetoodete tootmine;
- loomasööda tootmine;
- joogitootmine;
- looduslike materjalide töötlemine, va puit
- muude mittepuiduliste toodete tootmine.

Meetme 1.6.1 viie taotlusvooru taotlejate ja toetuse saajate arvu poolest domineerisid liha töötlemise ja säilitamise ning pagari- ja makaronitoodete tootmisega tegelevad ettevõtjad. Liha töötlemise ja säilitamisega tegelevate toetuse saajate arv (24 toetuse saajat) moodustas 24% kogu toetuse saajatest. Kõige vähem oli toetuse taotlejate kui ka toetuse saajate seas muude mittepuiduliste toodete tootjaid ning taimse ja loomse õli ja rasva tootjaid. (joonis 3)



**Joonis 3.** Meetme 1.6.1 viie taotlusvooru jooksul määratud toetuse summa ja keskmine määratud toetuse summa toetuse saaja kohta tegevusalade lõikes

Viie taotlusvooru jooksul määratud toetuse summa alusel domineerisid liha töötledajad ja säilitajad ning puu-, marjade ja köögivilja töötledajad. Eelpool nimetatud valdkonnas tegutsevate ettevõtjate määratud toetuse summa moodustas 40% kogu neljandas voorus määratud toetuse summast. Keskmine määratud toetuse summa oli viie taotlusvooru jooksul suurim ühe ettevõtja kohta loomasööda tootjatel (660,2 tuhat eurot) ning madalaim taimse ja loomse õli ja rasva tootjatel (94,8 tuhat eurot). (joonis 3)

Viie taotlusvooru lõikes oli kõige enam juurde lisandunud muude toiduainete tootjaid – viie taotlusvooru taotlejate arvu keskmine muutus oli 46%. Küllaltki stabiilsena püsis viie taotlusvooru lõikes toetuse taotlejate arv jahu ja tangainete, tärklise ja tärklisetoodet tootjate ning liha- ja lihatoodete töötledajate osas. Viie taotlusvooru lõikes vähenes kõige enam piimatoodete tootjatest taotlejaid – viie taotlusvooru taotlejate arvu keskmine muutus oli -27%.

### 1.5. Spetsiifiliste eesmärkide täitmine

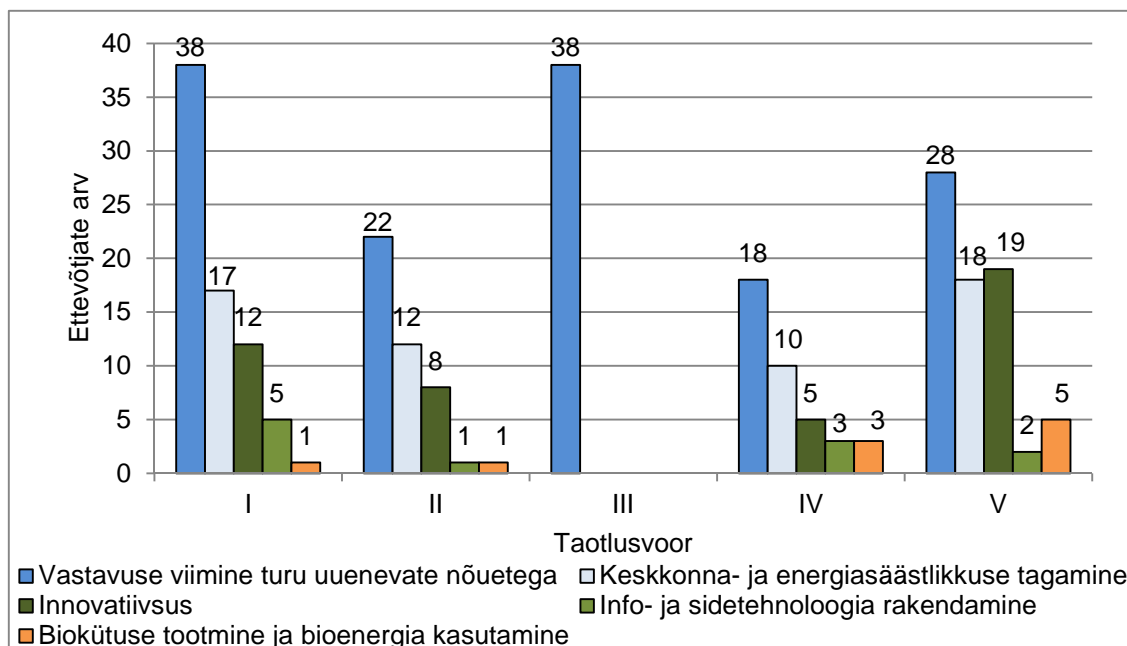
Meetme 1.6.1 spetsiifiliste eesmärkide täitmise hindamiseks võeti aluseks heakskiidetud taotluse avalduselt kinnitused<sup>4</sup> erinevatele tegevustele, millele oli taotleja omapoolse kinnituse andnud. Meetme 1.6.1 spetsiifilised eesmärgid on:

- Põllumajandus- ja mittepuiduliste metsasaaduste töötlemise vastavusse viimine turu uuenevate nõudmistega.
- Keskkonna- ja energiasäästlikkuse tagamine.
- Innovatiivsete investeeringute soodustamine.
- Info- ja sidetehnoloogia rakendamise ja levitamise soodustamine.
- Biokütuste tootmise ja bioenergia kasutamise edendamine.

I,III ja V taotlusvooru kõik toetuse saajad täidavad meetme eesmärgi, milleks on ettevõtte turu uuenevate nõuetega vastavusse viimine. Enim märgiti toetuse saajate poolt avaldusele investeeringu eesmärgiks toota kõrge müügi- ja ekspordivõime, kvaliteedi ning lisandväärtusega uusi toiduaineid eelpool nimetatud spetsiifilise eesmärgi täitmiseks. Kõige vähem täideti viie taotlusvooru jooksul eesmärgi, milleks oli toidu- ja söödaohutuse tagamine ning biokütuse tootmine ja taastuvenergia kasutuselevõtt. Biokütuse tootmisega ja biokütuse kasutusele võtmisega seotud investeeringuid on aktiivsemalt hakatud planeerima V taotlusvooru toetuse saajate seas. Hüppeliselt on V taotlusvoorus suurenenud ka innovaatiliste lahenduste leidmine. Veidi tagasihoidlikumalt on toetuse saajad viie taotlusvooru jooksul seadnud endale eesmärgi, mis olid seotud info- ja sidetehnoloogia rakendamisega. (joonis 4)

---

<sup>4</sup> Taotlusvormil esitatud kavandatava investeeringu eesmärgid (kokku 14 eesmärgi, millele taotleja võis vastavalt oma tegevusele märkida „JAH“) võeti kokku vastavalt meetme 1.6.1 spetsiifilistele eesmärkidele.



**Joonis 4.** Meetme 1.6.1 viie taotlusvooru jooksul heakskiidetud taotluste eesmärkide vastavus spetsiifilistele eesmärkidele, ettevõtjate arv

## 1.6. Maksimaalse toetuse piirmäära ja sihttasemete täitumine

### Toetuse maksimaalse piirmäära täitumine

Põllumajandusministeeriumi poolt kehtestatud nõuete alusel on maksimaalne heakskiidetud toetussumma kogu programmiperioodi jooksul 1,92 mln eurot taotleja kohta. Viies taotlusvoorus oli keskmine määratud toetuse summa 302,4 tuhat eurot, mis kajastab keskmist heakskiidetud taotlusele vastavat summat (heakskiidetud taotluste arv oli 147). Samas korduvalt toetust saanud ettevõtjate osatähtsus oli 43%, seega on toetust saanud ettevõtja tegelik keskmine määratud toetuse summa suurem. Viies taotlusvoorus oli kokku 101 toetuse saajat, kellele keskmine määratud toetuse summa oli 440,2 tuhat eurot. Tegemist oli määratud toetuse summaga, mis moodustas 23% maksimaalsest toetuse summast ühe toetuse saaja kohta. Meetme 1.6.1 viie toimunud taotlusvooru jooksul on ühele mikroettevõtjale määratud toetuse summa moodustanud 100% maksimaalsest toetussummast, ühele keskmise suurusega ettevõtjale määratud toetuse summa on moodustanud 88% maksimaalsest toetussummast. **Seega kasutas meetme 1.6.1 toimunud taotlusvoorudes maksimaalselt toetust ära vaid üks ettevõtja.**

MAK meetme 1.6 sihttasemete alusel planeeritakse perioodil 2007–2013 toetada vähemalt 70 ettevõtjat ning investeeringute kogumaht on 89,5 mln eurot. Meetme 1.6 sihttase on investeeringute summa osas on täidetud ja 2,1% ulatuses isegi ületatud (91,4 mln eurot). Sihttase toetuse saajate arvu alusel on ületatud 44%. Seega on meetme kahe väljundnäitaja sihttase (toetatud ettevõtete arv 70) täidetud. (tabel 8)

**Tabel 8.** Meetme 1.6.1 indikaatorid ja sihttasemed

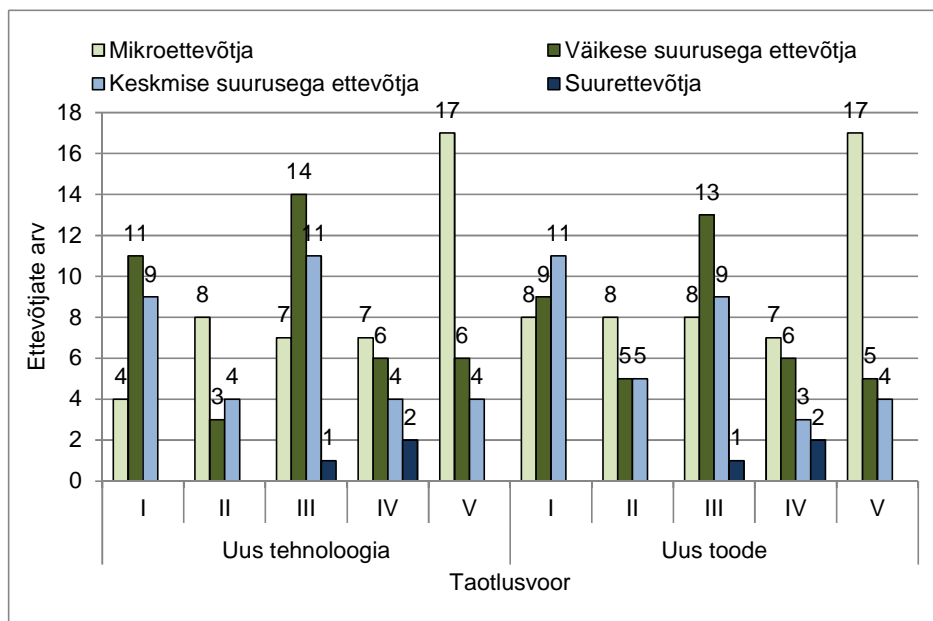
Indikaatori tüüp	Indikaator	Eesmärk 2007–2013	Täitumise tase V taotlusvooru järgselt
Väljundnäitaja	Toetatavate ettevõtjate arv	70	101
	Investeeringute kogumaht	89,5 mln eurot	91,4 mln eurot
Tulemusnäitaja	Uusi tooteid tootvate või uusi tehnoloogiaid rakendavate ettevõtjate arv	20	93
Mõjunäitaja	Netolisandväärtuse osatähtsus väljendatuna ostujõustandardis	60% EL-27 keskmisest	-
	Brutolisandväärtuse muutus aasta tööühiku kohta	10%	-

### Uus tehnoloogia ja toode

Järgnevalt uuritakse, kui paljud toetuse saajatest võtsid toetusega seoses kasutusele uue toote või tehnoloogia. Uueks tehnoloogiaks loetakse tehnoloogiat, mis on siseriiklikul tasandil esmakordne, võimsuselt ja tootlikkuselt kõrgel tasemel, viib tootmise ümberkorraldamiseni või millega kaasnevad uued tooted. Meetme 1.6.1 raames määratud toetuse abil planeeriti võtta viie taotlusvooru jooksul uusi tooteid ja/või tehnoloogiaid kasutusele 133 heakskiidetud taotluse alusel 93 (92% kogu toetuse saajatest) toetuse saaja poolt. Ainult uus toode planeeriti luua 15 heakskiidetud taotluse alusel 13 määratud toetuse saaja poolt ning ainult uus tehnoloogia planeeriti kasutusele võtta 12 heakskiidetud taotluse alusel 11 määratud toetuse saaja poolt. Viie taotlusvooru jooksul võtsid uue toote ja/või tehnoloogia kasutusele 61 ettevõtjat 85 väljamakstud taotluse alusel.

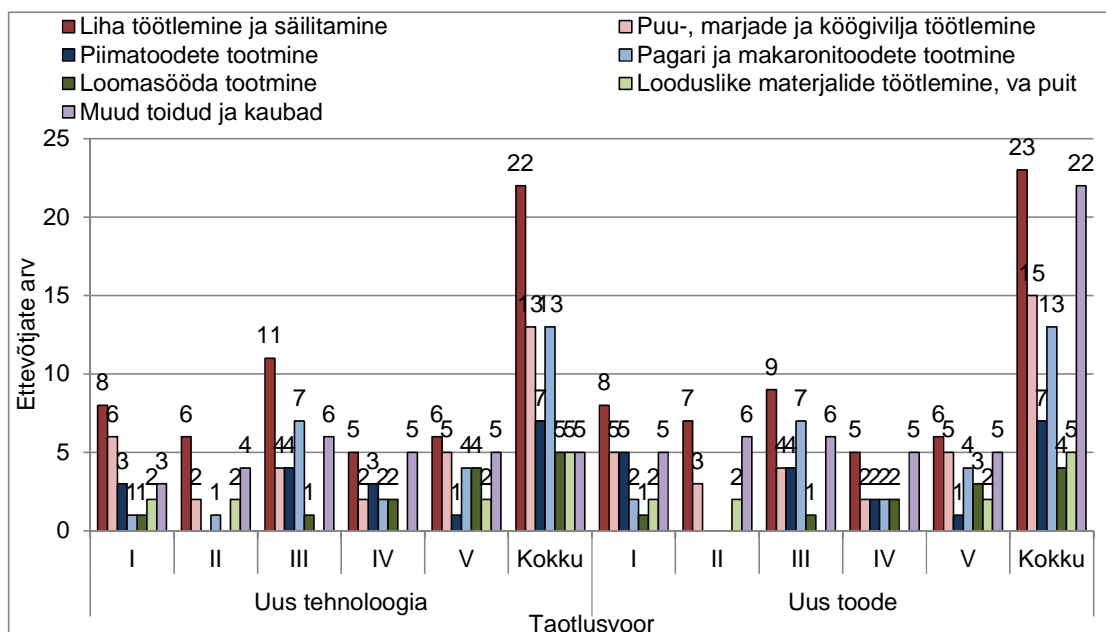
Peamiselt planeerisid viie taotlusvooru toetuse saajad kasutusele võtta sellised tootmisliine ja muid tootmisseadmeid, mis aitaksid ettevõtjatel tootmist vastavusse viia turu uuenevate nõuetega. Uute tootmisliinide ning –seadmete juurutamine aitab kaasa kulude optimeerimisele, tooraine kadude vähenemisele, tootmisprotsesside kaasajastamisele, energia säästmisele ja efektiivsemale kasutamisele, tootmise automatiseerimisele (langeb füüsilise töö koormus) ning keskkonna säästlikkusele jne.

Taotlusvoorude lõikes planeerisid enim uusi tooteid ja/või tehnoloogiaid kasutusse võtta I, III ja V taotlusvooru toetuse saajad, mis oli tingitud ka suuremast heakskiidetud taotluste arvust. Suurusgruppide lõikes võtsid meetme 1.6.1 abil uusi tooteid ja/või tehnoloogiaid kasutusse viie taotlusvooru jooksul enim mikroettevõtjad ja väikese suurusega ettevõtjad. Mikroettevõtjad on väga aktiivselt hakanud planeerima investeeringuid uutesse toodetes ning tehnoloogiatesse V taotlusvoorus. (joonis 5)



**Joonis 5.** Uut tehnoloogiat kasutavate ja/või toodet tootvate toetuse saajate arv taotlusvoorude ja ettevõtja suurusegruppide lõikes

Toetuse saajate tegevusalade lõikes planeerisid võtta enim uusi tooteid ja/või tehnoloogiaid viie taotlusvooru jooksul kasutusele liha töötledajad ja säilitajad (39 heakskiidetud taotluse alusel 24 ettevõtjat) ning muude toitude ja kaupade gruppi<sup>5</sup> kuuluvad ettevõtjad (28 heakskiidetud taotluse alusel 24 ettevõtjat). (joonis 6)



**Joonis 6.** Uut tehnoloogiat kasutavate ja/või toodet tootvate toetuse saajate arv taotlusvoorude ja ettevõtja tegevusalade lõikes

<sup>5</sup> Muude toitude ja kaupade gruppi koondati toetuse saajate põhittegevusalad nagu: taimse ja loomse õli ja rasva tootmine, jahu ja tangainete, tärklise tootmine, joogitootmine, muude mittepuiduliste toodete tootmine, muude toiduainete tootmine.

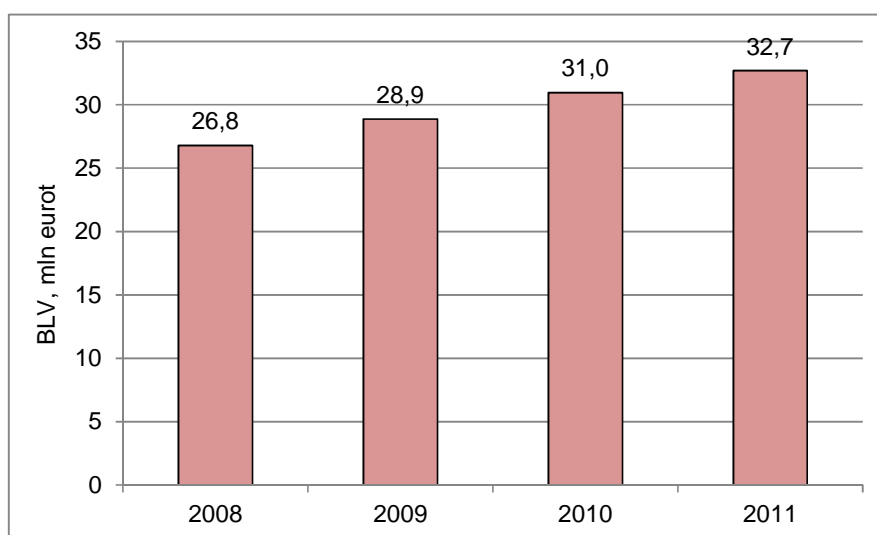


Viie taotlusvooru ettevõtjatest planeerisid toota uusi tooteid ja/või kasutusele võtta uusi tehnoloogiaid meetme 1.6.1 abil 93 toidutöötlemise ettevõtet, millest suurem osa kuuluvad liha töötlemise ja säilitamise ning muude toitade ja kaupade tegevusalagruppi. MAK meetme 1.6.1 uusi tooteid tootvate ja/või uusi tehnoloogiaid rakendavate ettevõtjate arvu sihttase (20 ettevõtjat) oli juba I taotlusvoorus täidetud. Viie taotlusvooru jooksul oli väljamakseid teostatud 61 ettevõtjale, kes toodavad uusi tooteid ja/või võtsid kasutusele uusi tehnoloogiaid. Peamiselt planeerisid viie taotlusvooru toetuse saajad kasutusele võtta sellised tootmisliine ja muid tootmiseseadmeid, mis aitaksid ettevõtjatel tootmist vastavusse viia turu uuenevate nõuetega, mistõttu paraneb ettevõtte majanduslik olukord ning suureneb keskkonnaalane säästlikkus.

### Toetuse saajate bruto- ja netolisandväärtus

Toetuse saajate bruto- ja netolisandväärtuse (edaspidi BLV ja NLV) leidmisel kaasati valimisse nende väljamakstud toetuse saajate näitajad (kokku 37 ettevõtjat), kellel oli BLV ja NLV leidmiseks olemas andmed (sh müügitulu, kaupade, toorme materjalide ja teenuste kulu, muud tegevuskulud, muud ärikulud ning kulum), mis tähendab et välja jäeti ka toetuse saajad, kes kasutasid kasumiaruande osas skeem kahte. Vaadeldava perioodi osas jäeti välja 2007. aasta andmete puudulikkuse tõttu. Valimisse kaasatud väljamakstud toetuse saajate osas taotlusvoore ja taotlemisele eelnevat aastat ei eristatud.

BLV näitab ettevõtja kogutoodangu väärtuse ja toodangu tootmiseks tehtud eri- ja üldkulude vahet. Seega kajastab otseselt tootmisega loodava toodangu lisandväärtust jättes arvestamata tööjõukulud, amortisatsiooni ja finantseerimistegevusega seotud kulud. Meetme 1.6.1 toetuse saajate loodav BLV, mis näitab, kui palju on ettevõttel vahendeid töötasuks ja investeringuteks, suurenes perioodil 2008–2011 6,9%. (tabel 7)



Joonis 7. Meetme 1.6.1 toetuse saajate BLV kokku perioodil 2008–2011, mln eurot

Valimisse sattunud ettevõtjatest suurema osa moodustasid väikese suurusega ja keskmise suurusega ettevõtjad – vastavalt 43% ja 32%. Keskmise BLV toetuse saaja kohta on samuti ettevõtjate suurusgruppide lõikes suurenenud väljaarvatud mikroettevõtjad, kelle BLV muutus oli vaadeldaval perioodil negatiivne ehk vähenes 35%. (tabel 9) Mikroettevõtjate BLV vähenemist mõjutas kõige enam muude kulude suurenemine (vaadeldaval perioodil suurenes 28%), mõnevõrra avaldas ka mõju 6%-ne müügitulu vähenemine vaadeldaval perioodil.

**Tabel 9.** Meetme 1.6.1 toetuse saajate BLV toetuse saaja kohta, eurot

Ettevõtja suurusgrupp	BLV, eurot				BVL muutus, %
	2008	2009	2010	2011	
Keskmise suurusega ettevõtja	1 302 183	1 394 573	1 268 067	1 361 510	1%
Mikroettevõtja	134 432	96 939	145 025	37 654	-35%
Suurettevõtja	1 364 052	1 941 638	2 347 711	2 080 883	15%
Väikese suurusega ettevõtja	491 875	513 439	670 214	789 720	17%

Teiseks tulukuse hindamise näitajaks on netolisandväärtus (*edaspidi* NLV), mille leidmiseks lahutatakse BLV näitajast põhivara kulum. Toetuse saajate NLV suurettevõtjatel ja väikese suurusega ettevõtjatel suurenes vaadeldaval perioodil vastavalt 20% ja 17%. Keskmise suurusega ettevõtjatel püsis NLV küllaltki sarnasel tasemel, vähenedes 2%. Mikroettevõtjatel seevastu oli NLV vähenemine vaadeldaval perioodil suurem. (tabel 10) Mikroettevõtjate niivõrd suurt NLV vähenemist on mõjutanud põhivara kulumi suurenemine vaadeldaval perioodil (28%), kusjuures müügitulu nende ettevõtjate puhul ei suurenenud.

**Tabel 10.** Meetme 1.6.1 toetuse saajate NLV toetuse saaja kohta, eurot

Ettevõtja suurusgrupp	NLV, eurot				NLV muutus, %
	2008	2009	2010	2011	
Keskmise suurusega ettevõtja	1 126 283	1 182 709	1 023 215	1 056 102	-2%
Mikroettevõtja	116 098	77 738	123 029	-568	NA <sup>6</sup>
Suurettevõtja	1 122 601	1 688 141	2 086 561	1 800 735	17%
Väikese suurusega ettevõtja	404 843	452 330	578 834	700 401	20%

## 1.7. Toetatavad investeringuobjektid

Meetme 1.6.1 abil toetatavad investeringuobjektid peavad parandama ettevõtja üldist tulemuslikkust, tagama selle pikaajalise jätkusuutlikkuse ning uute töötlemisviiside ja tehnoloogiate soetamist ja rakendamist.

Viie taotlusvooru jooksul on enim toetust määratud toiduainete ja sööda tootmiseks vaja mineva seadme ostmiseks, paigaldamiseks ja rakendamiseks – määratud toetuse summa eelpool nimetatud investeringuobjekti teostamiseks moodustas 61% (27,1 mln eurot) kogu määratud toetuse summast. Kõige vähem määrati toetust vaadeldaval perioodil puhastusseadmete osaks oleva rajatise ehitamiseks ja rekonstrueerimiseks, moodustades 0,3%

<sup>6</sup> Negatiivne muutus üle 100%

(116,7 tuhat eurot) kogu määratud toetuse summast. Toetuse saajate tegevusalade lõikes määrati toetust erinevate investeeringuobjektide teostamiseks enim liha- ja lihatoodete töötlejatele (9,4 mln eurot) ja puu-, marjade ja köögivilja töötlejatele (8,5 mln eurot). Eelpool nimetatud tegevusalaga seotud ettevõtjatele määratud toetuse summa moodustas 40% (17,9 mln eurot) kogu määratud toetuse summast. (tabel 11)

**Tabel 11.** Meetme 1.6.1 määratud toetuse summa jagunemine tegevusalade ja toetatavate investeeringuobjektide lõikes, eurot

Tegevusala	Meetme 1.6.1 toetatavad investeeringuobjektid					
	lao- ja tootmis- hoone ehitamine, rek. või renoveerimine	puhastus- seadme osaks oleva rajatise ehitamine ja rek.	puu- ja köögivilja- ning marjatööstuse puhul uue laohoone ehitamine	tarkvara ning info- ja sidetehnoloogilise seadme ostmine, paigaldamine ja rakendamine	toiduainete ja sööda tootmiseks seadme ostmine, paigaldamine ja rakendamine	toiduks või söödaks mitte-kasutatavate saaduste töötlemiseks seadme ostmine, paigaldamine ja rakendamine
Jahu ja tangainete, tärglise ja tärglisetoodete tootmine	166 769	-	-	-	1 228 634	-
Joogitootmine	219 883	-	-	-	2 355 163	-
Liha- ja lihatoodete töötlemine	3 965 402	47 438	-	156 694	5 211 509	-
Looduslike materjalide töötlemine, va puit	-	-	127 713	-	125 971	973 891
Loomasööda tootmine	1 098 354	69 250	-	80 353	4 693 588	-
Muude mittepuiduliste toodete tootmine	-	-	-	-	-	396 140
Muude toiduainete tootmine	1 191 051	-	592 750	7 459	1 980 107	-
Pagari ja makaronitoodete tootmine	2 345 262	-	-	9 634	3 074 897	-
Piimatoodete tootmine	569 174	-	-	-	4 945 413	-
Puu-, marjade ja köögivilja töötlemine	2 930 065	-	1 589 937	-	3 379 276	640 000
Taimse ja loomse õli ja rasva tootmine	-	-	-	-	103 171	181 181
<b>Kokku</b>	<b>12 485 961</b>	<b>116 688</b>	<b>2 310 401</b>	<b>254 139</b>	<b>27 097 730</b>	<b>2 191 212</b>

V taotlusvoorus määrati toetust kõige enam toiduainete ja sööda tootmiseks vajaliku seadme ja tehnoloogia ostmiseks, paigaldamiseks ja rakendamiseks summas 7,3 mln eurot, mis moodustas kogu V taotlusvoorus määratud toetuse summast 58%. Kõige vähem määrati toetust tarkvara ning info- ja sidetehnoloogilise seadme ostmiseks, paigaldamiseks ja rakendamiseks summas 7,8 tuhat eurot. Toetust ei määratud V taotlusvoorus ühelegi puu- ja köögivilja- ning marjatööstuse puhul uue laohoone ehitamisega seotud projektile.

## KOKKUVÕTE

Meetme 1.6.1 viies taotlusvoorus esitasid 140 ettevõtjat kokku 233 taotlust, mille taotletud toetuse summa oli kokku 72,4 mln eurot. Toetust määrati kokku 101 ettevõtjale 147 heakskiidetud taotluse alusel ning määratud toetuse summa oli 44,5 mln eurot. V taotlusvoorus taotles toetust 69 ettevõtjat summas 26,8 mln eurot, kellest toetus määrati 28 ettevõtjale summas 12,7 mln eurot. Viie taotlusvooru ajal oli toetuse taotlemine ning määratud toetuse summa suurenenud vastavalt 21% ja 5%. Viie taotlusvooru jooksul suurenes ka toetuse taotlejate arv (9%) samas toetuse saajate arv vähenes (7%). Väljamakse on teostatud 2012. aasta novembri seisuga 95 taotluse alusel 67 ettevõtjale, mille väljamakstud toetuse summa moodustas 43% ehk 19,3 mln eurot määratud toetuse summast. Investeeringute elluviimise aktiivsus oli kõrgeim I ja III taotlusvoorus, mil väljamakstud toetuse summa osatähtsus määratud toetuse summast moodustas vastavalt 82% ja 64%. Korduvtaotlejaid viie taotlusvooru jooksul kokku 60, moodustades 43% kogu taotlejate arvust. Suurema osa korduvtaotlejatest olid väikese suurusega ettevõtjad (37% korduvtaotlejatest).

Olulist suurusgrupi domineerimist ettevõtjate arvu ega ka määratud toetuse summa alusel viie taotlusvooru jooksul ei olnud, kuid erandiks oli suurettevõtja grupp, mis oli oluliselt väiksema arvu ettevõtjatega esindatud. Määratud toetuse summade jaotuse alusel eristus keskmise suurusega ettevõtjate grupp, kellele määrati toetust viie taotlusvooru jooksul kokku 15,0 mln eurot ehk 34% kogu määratud toetuse summast. Keskmise taotletud ja määratud toetuse summa ettevõtja kohta oli viie taotlusvooru jooksul kõigi ettevõtjate suurusgruppide lõikes suurenenud, väljaarvatud keskmise suurusega ettevõtjatel, kellel nimetatud näitajad aasta-aastalt pigem mõnevõrra vähenesid.

Projekti elluviimise asukohast tulenevalt oli meetme 1.6.1 raames taotletud, määratud ja väljamakstud taotluste arvu ning toetuse summa suuruse poolest domineerivad maakonnad Tartumaa ja Harjumaa, mis tähendab, et enim meetme 1.6.1 raames teostatud investeeringuobjekte asuvad Tartumaal ja Harjumaal. Harjumaalt ja Tartumaalt esitatud heakskiidetud taotlused moodustasid 53% kogu esitatud taotluste arvust. Madalaim heakskiidetud taotluste arv viies taotlusvoorus oli Hiiumaal. Kõige enam oli toetust määratud Tartumaale ja Harjumaale moodustades 57% kogu määratud toetuse summast. Madalaim määratud toetuse summa määrati Hiiumaal investeeringu teostamiseks. Ka väljamakseid teostati enim Harjumaal ja Tartumaal tegutsevatele ettevõtetele, moodustades 64% kogu väljamakstud toetuse summast.

Viie taotlusvooru jooksul oli enim taotlejaid ja toetuse saajaid liha töötlemise ja säilitamise ning pagari ja makaronitoodete tootmise tegevusalal. Liha töötlemise ja säilitamisega tegelevate toetuse saajate arv moodustas 24% kogu toetuse saajatest. Kõige vähem oli toetuse taotlejate kui ka toetuse saajate seas muude mittepuiduliste toodete tootjaid ning taimse ja loomse õli ja rasva tootjaid.

Viie taotlusvooru lõikes oli kõige enam juurde lisandunud muude toiduainete tootjaid. Küllaltki stabiilsena püsis viie taotlusvooru lõikes toetuse taotlejate arv jahu ja tangainete, tärklise ja tärklisetoodet tootjate ning liha- ja lihatoodete töötajate osas. Viie taotlusvooru lõikes vähenes kõige enam piimatoodete tootjatest taotlejaid.

Spetsiifiliste eesmärkide osas on toetuse saajad endale eesmärgiks seadnud toota kõrge müügi- ja ekspordivõime, kvaliteedi ning lisandväärtusega uusi toiduaineid. Biokütuse tootmisega ja biokütuse kasutusele võtmisega seotud investeringuid on aktiivsemalt hakatud planeerima V taotlusvooru toetuse saajate seas. Hüppeliselt oli V taotlusvoorus suurenenud ka innovaatiliste lahenduste leidmine. Veidi tagasihoidlikumalt olid toetuse saajad viie taotlusvooru jooksul seadnud endale eesmärgid, mis olid seotud info- ja sidetehnoloogia rakendamisega.

Viie taotlusvooru ettevõtjatest planeerisid toota uusi tooteid ja/või kasutusele võtta uusi tehnoloogiaid meetme 1.6.1 abil 93 toidutöötlemise ettevõtet, millest suurem osa kuuluvad liha töötajate ja säilitajate ning muude toitade ja kaupade tegevusalagruppi. Peamiselt planeerisid viie taotlusvooru toetuse saajad kasutusele võtta sellised tootmisliine ja muid tootmiseseadmeid, mis aitaksid ettevõtjatel tootmist vastavusse viia turu uuenevate nõuetega, mistõttu paraneb ettevõtte majanduslik olukord ning suureneb keskkonnavaline säästlikkus. Samas juba uusi tooteid tootvate ja/või uusi tehnoloogiaid kasutusele võtnud ehk ettevõtjaid, kellele on toetus välja makstud, oli 61.

Viie taotlusvooru jooksul on enim toetust määratud toiduainete ja sööda tootmiseks vaja mineva seadme ostmiseks, paigaldamiseks ja rakendamiseks, millele määratud toetuse summa eelpool nimetatud investeeringuobjekti teostamiseks moodustas 61% kogu määratud toetuse summast. Kõige vähem määrati toetust vaadeldaval perioodil puhastusseadmete osaks oleva rajatise ehitamiseks ja rekonstrueerimiseks.

Keskmine BLV toetuse saaja kohta oli ettevõtjate suurusgruppide lõikes suurenenud väljaarvatud mikroettevõtjad, kelle BLV muutus oli vaadeldaval perioodil negatiivne. NLV suurettevõtjatel ja väikese suurusega ettevõtjatel suurenes vaadeldaval perioodil, samas keskmise suurusega ettevõtjatel püsis NLV küllaltki sarnasel tasemel. Mikroettevõtjatel seevastu oli NLV vähenemine vaadeldaval perioodil suurem.