

Põllumajandusministeerium

Eesti piimanduse strateegia

2012-2020

Tallinn 2012

Lühikokkuvõte

1. EL-i uus ÜPP on tulemas, piimakvoot on kadumas, WTO on maailmakaubandust jätkuvalt liberaliseerimas. LR-d, kellele piimandus oluline (näiteks IRE, NL) püüavad strateegiliselt planeerida, kuidas nendele muutustele vastu minna ja kaasnevaid võimalusi piimanduse arendamiseks ära kasutada.
2. Eestile on piimandus oluline. Iga kolmas euro põllumajanduses tuleb piimast. Iga kolmas euro, mis põllumajanduse kaudu maapiirkonda jõuab, tuleb piimast.
3. Eesti eeldused on piimatootmiseks soodsad, lähiturgudel on Eesti piimatoodetele nõudlust. Strateegiline eesmärk on muuta eeldused mõõdukaks kasvuks, lisades olemasolevale toodangule kolmandiku.
4. Piimatootmine võimaldab säilitada asustust suurel osal Eesti territooriumist, oma niši leidnud väiketoomine võiks (muuhulgas ka mahetoodete kaudu) lühikeste tarneahelate kaudu tuua inimesi maale ja viia tooted otse tarbijani.
5. Piimatootmine ja -töötlemine saab elus püsida vaid konkurentsivõimet silmas pidades. Selleks tuleb teha uuendusi tead(us)likult koostöös põllumajandusteaduse söötmise, tõuaretuse, toiduainete tehnoloogia, tootearenduse ja ökonoomika uurimissuundadega.
6. Ühistegevus ja vertikaalne koostöö on olulised nii väike- kui suurtootmise puhul, tasakaalustamaks ahela eri lülide läbirääkimisvõimet ja parandamaks turule pääsemist.
7. Eesti peaks senisest paremini kasutama võimalust toodete lisandväärtuse tõstmiseks. Suurem lisandväärtus toob lisatulu nii ekspordis kui koduturul, kus senisest aktiivsem dialoog tarbijaga näitab teed tootearendusele, mis tipneb funktsionaalsete toodetega.
8. Uuenenud tootmine toob uute lautade ja lüpsmisviisidega uued probleemid, mida peab teraselt jälgima, piimatoodangu suurenemine ei saa mööda karja laiendatud taastootmisest.
9. Senised meetmed, mis on kujundatud kogu ahelat silmas pidades, on ennast õigustanud.
10. Strateegia probleemianalüüsi ja eesmärgipüstitusi on võimalik kasutada sisendina uuele MAK-ile aastateks 2014-2020.
11. Strateegia koostamise lisandväärtus on tulemuslikum dialoog piimatootmisketi kõigi osaliste vahel, mis peaks jätkuma ka rakendamisel. Strateegia koostamise käigus paranenud arusaamine kõigi osaliste rollist piimatootmise tõhustamisel peaks aitama kaasa ka selle rakendamisel.
12. Mõnekümnele leheküljele kontsentreeritud strateegia koosneb olukorra analüüsist, probleemide teadvustamisest, eesmärgipüstitusest ja eesmärkidele sihitud meetmete tabelist. Lisas on mahukas analüüs Eesti Maaülikoolilt ja võrdlev andmestik teiste piimatootja-riikidega.

Sisukord

Kasutatud mõisted	4
1. Strateegia eesmärk.....	6
2. Visioon	6
3. Lühülevaade sektori olukorrast, piima tootmise ja töötlemise probleemid	7
4. Strateegilised eesmärgid.....	24
5. Meetmed ja tegevused	25
6. Kooskõla teiste arengukavadega	37
Lisa 1. Sektori tugevuste, nõrkuste, ohtude ja võimaluste analüüs (SWOT).....	37
Lisa 2. Piimastrateegia taustauuring ning FAO hinnang toidu ja piimaga varustatuse osas maailmas.....	37
Lisa 3. Rakendatud toetusmeetmed.....	37

Kasutatud mõisted

EAS – Ettevõtluse arendamise sihtasutus

EK – Euroopa Komisjon

EKI – Eesti Konjunkturiinstituut

EL – Euroopa Liit

EMÜ – Eesti Maaülikool

ETF – Eesti Teadusfond

HTM – Haridus- ja teadusministeerium

Jätkusuutlik toidutootmine – turumajandusest juhitud ja konkurentsivõimeline põllumajandussaaduste tootmine ja töötlemine, mille kaudu parandatakse maapiirkondades elutingimusi ja töövõimalusi, järgitakse keskkonnasäästlikkuse põhimõtteid ning säilitatakse looduslikke elupaiku, bioloogilist mitmekesisust ja maastikke

Lisandväärtusega tooted, tarbijatooted – piimatooted, mis on suunatud lõpptarbijale

Lisandväärtus – tootele mingis mis tahes tootmis- või üldse käibeprotsessis lisanduv väärtus, mis peegeldub tema hinna kasvus ning korvab kõiki tööjõu ja kapitali kasutamise käibelülis seotud kulusid ja kasumit

MAK – Eesti maaelu arengukava 2007-2013. MAK meetmed:

1. 1.1 – Koolitus- ja teavitustegevused
2. 1.2 – Noorte põllumajandustootjate tegevuse alustamine
3. 1.3 – Nõuandesüsteemi ja –teenuste toetamine
4. 1.4.1 – Investeeringud mikropõllumajandusettevõtete arendamiseks
5. 1.4.2 – Investeeringud loomakasvatusehitistesse
6. 1.6.1 – Põllumajandustoodete ja mittepuiduliste metsasaaduste töötlemine
7. 1.6.2 – Piimandussektori ja mahepõllumajandustootmise kohandamine uute väljakutsetega ning põllumajandustoodete ühise töötlemise edendamine
8. 1.6.3 – Põllumajandustoodete ühisturustamise edendamine
9. 1.7.1 – Põllumajandus- ja toidusektoris ning metsandussektoris uute toodete, töötlemisviiside ja tehnoloogiate arendamise alane koostöö
10. 1.7.3 – Toidukvaliteedikavade raames toodetud toodete alane teavitamis- ja edendamistegevus
11. 1.8 – Põllu- ja metsamajanduse infrastruktuur
12. 1.9 – Tootjarühmade loomine ja arendamine
13. 2.1 – Ebasoodsate piirkondade toetus
14. 2.2 – Natura 2000 toetus põllumajandusmaale
15. 2.3 – Põllumajanduslik keskkonnatoetus
16. 2.4 – Loomade heaolu: loomade karjatamise toetus
17. 3.1 – Majandustegevuse mitmekesistamine maapiirkonnas
18. LEADER-meede – seosed erinevate maamajanduse arengu tegevuste vahel

MKM – Majandus- ja kommunikatsiooniministeerium

Piimapakett – 2009. aastal asutatud EK kõrgetasemelise piima ekspertgrupi töökokkuvõttest lähtuvad määruse nr 1234/2007 muudatusettepanekud

PMAN – Põllumajanduse ja maaelu arengu nõukogu

PRIA – Põllumajanduse Registrate ja Informatsiooni Amet

SA – Statistikaamet

SPS – *Agreement on the Application of Sanitary and Phytosanitary Measures*, WTO liikmete vaheline leping sanitaar- ja fütosanitaarmedetmete rakendamise kohta

T&A – teadus ja arendus

Teadus- ja arendustegevus – süstemaatiline alusuuringute, rakendusuuringute või katse- ja arendustöö tegemine, mille eesmärgiks on teadmiste hulga kasv ning nende teadmiste kasutamine uute rakenduste, milleks võivad olla nii uued või täiustatud tooted kui ka protsessid, väljatöötamiseks

Tootearendus – olemasolevate teaduslike, tehnoloogiliste, ärialaste ja teiste asjakohaste teadmiste ja oskuste omandamine, ühendamine, kujundamine ja kasutamine plaanide ja korralduste või projektide loomise eesmärgil uute, muudetud või täiustatud toodete, protsesside või teenuste jaoks

TBT – *Agreement on Technical Barriers to Trade*, WTO liikmete vaheline leping tehniliste kaubandustõkete kohta

VKE – väikesed ja keskmised ettevõtjad

VM – Välisministeerium

VTA – Veterinaar- ja Toiduamet

ÜPP – Ühine põllumajanduspoliitika

1. Strateegia eesmärk

Eesti piimanduse strateegia eesmärk on piimatootmise ja –töötlemise mahu suurendamine ja jätkusuutlikkuse tagamine aastaks 2020. Selleks kaardistatakse piima tootmise ja töötlemisega tegelevate Eesti ettevõtjate majanduslik hetkeseis, selgitatakse välja piimandussektori edasised võimalikud arengusuunad, sõnastatakse visioon aastaks 2020 ning kirjeldatakse vajalikud meetmed strateegiliste eesmärkide saavutamiseks.

2. Visioon

Eesti jätkusuutlik ja konkurentsivõimeline piimandus on orienteeritud turu nõudlusele vastavate kõrge lisandväärtusega piimatoodete tootmisele (sh kasvaval määral mahetooded) ning ekspordile, tuginedes vertikaalsele ja horisontaalsele koostööle.

Eesti piimasektor on 2020. aastal ühistegevusele orienteeritud, kõrget lisandväärtust loov (sh tervist toetavad biotehnoloogilised tooted), suure ekspordiosakaaluga ning kasvaval määral talumeierei- ja mahetootmisega. Piima tootmine on säilitanud prioriteetse koha põllumajandussektoris. Tootmise ja töötlemise tõhususe kasvuga kaasneb konkurentsivõime tõus, tootmise piirkondlik ja struktuurne tasakaalustatus ning keskkonnasäästlikud tootmisviisid tagavad piimasektori jätkusuutlikkuse. Sektori tööhõive on tagatud ning tootmise ja töötlemise tõhusus kasvab tänu uute tehnoloogiate ja teadmiste rakendamisele. On välja töötatud ning ellu rakendatud piimasektoris töötajate täiend- ja ümberõppe süsteem. Põllumajandusele ja toidutööstusele vajalikke erialasid õpetavad haridusasutused on heal tasemel koolitusbaasiga ja noorte hulgas populaarsed. Kriiside ja taudipuhangute jaoks on välja töötatud kriisiabimeetmed.

Visiooni sõnastamisel lähtuti järgnevatest eeldustest 2020. aastal valitseva olukorra kohta:

1. Globaalsest rahvaarvu kasvust ja toitumisharjumuste muutumisest tulenevalt kasvab üha suurema avatusega maailmaturul nõudlus piimatoodete järele, samas kasvab ka ostujõud ja tarbimine siseturul.
2. EL-s piimatootmispiiranguid ei ole, ELi ja riigi toetused (sh eksporditoetused) on kas lõppenud või oluliselt vähenenud, välja on töötatud ELi ja riiklik kriisimeetmete süsteem (sh kindlustussüsteem, meetmed taudide ennetuseks ja tõrjeks, turutõrgete ning majanduskriisi olukorraks).
3. Kliimamuutused raskendavad toidutootmist paljudes maailma piirkondades ja võivad teataval määral hakata mõjutama ka Eesti põllumajandusliku tootmise tingimusi.
4. Eesti liigub keskkonnasõbraliku tootmise (sh mahetootmise) suunas ning mahetoodete populaarsus ja turg kasvab.

5. Linnastumise atraktiivsus Eestis väheneb, osa linnaelanikke pöördub maale tagasi, kuid enamik neist ei asu tegelema põllumajandusega. Otseselt piima tootmise ja töötlemisega tegelevate inimeste arv võib jätkuvalt väheneda.
6. Kõige olulisem turg on jätkuvalt EL-i siseturg (sh Eesti). Venemaa on üks suurima potentsiaaliga eksporditurgudest, samas on paranenud ekspordivõimalused ka teistele väljapoole ELi jäävatele turgudele.

3. Lühülevaade sektori olukorrast, piima tootmise ja töötlemise probleemid

Olukorrajeldus (vt ka Lisa 2 Piimastrateegia taustauuring, EMÜ 2011)

Majanduslik olulisus

Eesti majandus, sh põllumajandussektor ning toiduainetetööstus on aastatel 2001-2011 läbi teinud märkimisväärse arengu – kasvufaasi, mullistumise, järsu majanduslanguse ning majanduskasvu taastumise. Piimatootjad ning piimatööstused on kaasa teinud majanduse üldise arengu kõik faasid ning suutnud oma positsiooni hoida ning majanduskriisi aastatel ka mõnevõrra parandada.

Piimandussektori panus Eesti majandusse on märkimisväärne. Toiduainetetööstus on jätkuvalt üks töötleva tööstuse olulisemaid harusid (2010. aastal andis toiduainetetööstus 14% töötleva tööstuse kogukäibest), piimatööstus omakorda on toidutööstuse juhtiv tööstusharu (2010. aastal andis piimatööstus 30% toiduainetetööstuse käibest). Arvestades asjaolu, et Eestis on 20 aastat tagasi toodetud kaks korda enam piima kui praegu, ning maailmas suurenevat nõudlust toidu järele, on Eestil potentsiaali piima ja piimatoodete tootmise ning ekspordi suurendamiseks. Piimasektoril on võimalus ühelt poolt traditsioonile tuginedes ja teiselt poolt lähtudes arenemisvõimelisusest oluliselt tõsta toodangu koguväärtust nii toodangu mahu tõstmise kui toorainele antava lisandväärtuse suurendamise kaudu.

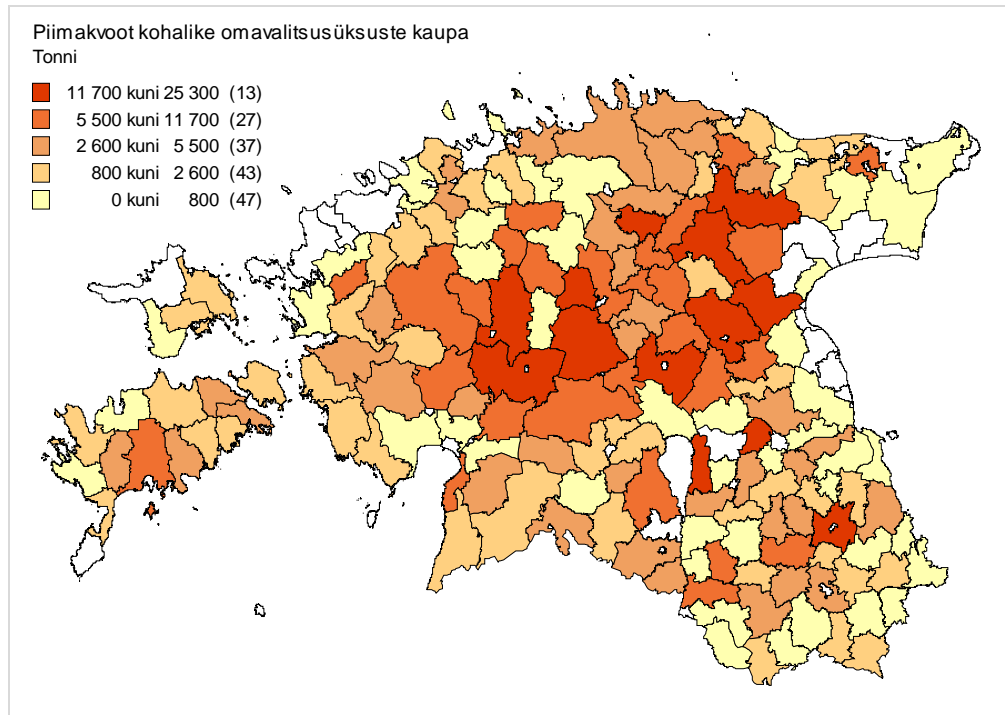
Käesolevas dokumendis prognoositud piimatoodangu mahu kasv tooks kaasa veelgi laiema majandusliku mõju. Hinnanguliselt võib väita, et piimatoodangu mahu suurendamine ühe kolmandiku võrra toob aastatel 2012-2020 kokku kaasa täiendava investeeringuvajaduse 200-300 mln euro ulatuses, tuues riigile ligikaudu samas ulatuses ka maksutulusid.

Praeguse keskmise väljalüpsi taseme juures on piimatoodangu suurendamiseks kolmandiku võrra vaja suurendada piimalehmade arvu 33,5 tuhande looma võrra, mis võib endaga kaasa tuua vajaduse maksimaalselt 67 tuhande ha põllumajandusmaa järele (eeldades, et maa keskmine boniteet jääb samaks). Samas kui eeldada, et keskmine väljalüps võib aastaks 2020 kasvada kuni 19% võrra, on piimalehmi juurde vaja vaid 12,2 tuhat looma, mis tähendab, et täiendava põllumajandusmaa vajadus on ligikaudu 25 tuhat ha.

Valmis peab olema ka piimatootmiseks kasutatava sööda hinna oluliseks tõusuks seoses toidunõudluse kasvuga maailmas, mis võib endaga kaasa tuua tootmiskulude kasvu ja vajaduse kaasata täiendavat põllumajandusmaad ja suurendada piimalehmade arvu kavandatust enam.

Tootjad

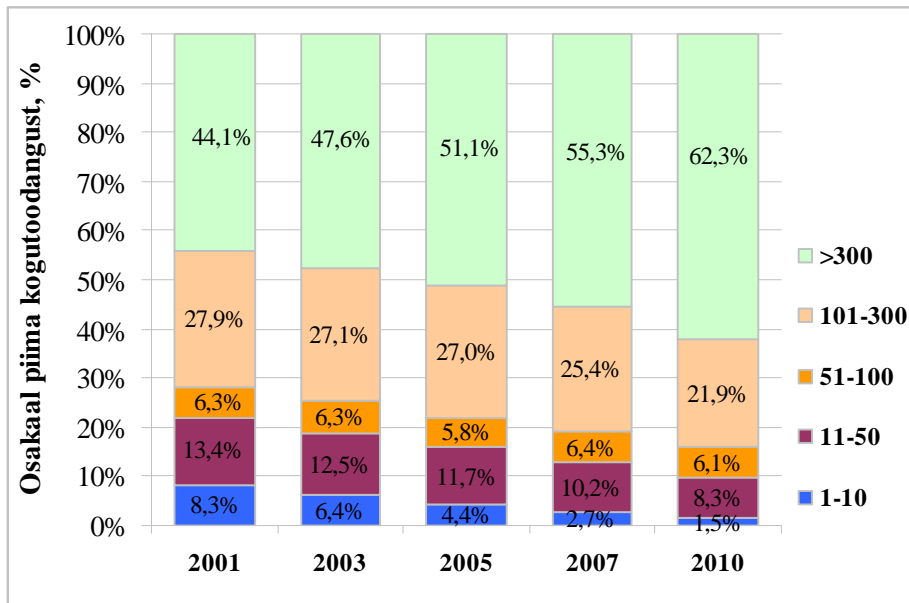
Piimatootmisega tegelevate ettevõtete arv on Eestis kiiresti vähenenud. Aastatel 2004-2011 vähenes piimakvoodi omanike arv 54,6% võrra. Samas, kui 2004. aastal oli Eestis piimakvoodiomanikul keskmiselt 244,8 tonni piimakvooti, siis 2011. aastal oli see 647,2 tonni. Eestis on piimatootmise koondumine (osalt ajaloolistel põhjustel) jõudnud kaugemale kui teistes Balti riikides ja Soomes. 84,5% piimast toodetakse vaid 20% tootjate poolt ning 80% tootjatest toodab vaid 15,5% piimast. Samuti on toimunud piimatootmise piirkondlik koondumine peamiselt Kesk- ja Ida-Eestisse (joonis 1). Seejuures on iseloomulik, et tootmine kasvab enam seal, kus see oli ka varem suurem. Tootmise koondumine järgib majanduslike tingimuste loogikat.



Joonis 1. Piimakvoodi kogus kohalike omavalitsusüksuste kaupa seisuga 01.04.2011.

Allikas: koostatud PRIA (2011a) andmete alusel

Viimase kümne aasta trendide põhjal joonistub Eestis välja kaks elujulisemat piimatootjate suurusgruppi – väiksemate tootjate puhul 51-100 lüpsilehmaga karjad ning suuremate tootjate puhul enam kui 300-pealised karjad (joonis 2). Kõigis teistes suurusgruppides on karjade arv ja toodetava piima kogus pidevalt vähenenud. Enam kui 300-pealistes karjades on pisut üle poole Eesti piimalehmadest, kuid toodetakse ligi kaks kolmandikku kogu piimast. Soomes on 2010. aasta seisuga elujõulise piimatootja alampiiriks 30 lüpsilehma, Lätis ja Leedus toimub koondumine 10 ja enama pealistesse karjadesse. Seega on Eesti piimatootjatel naaberriikidega võrreldes mastaabisäästu saavutamiseks paremad eeldused.



Joonis 2. Erineva suurusega karjade osakaal piimatoodangu alusel Eestis aastatel 2001-2010

Allikas: SA

Piimakarjade arvu vähenemise üldise trendi taustal saab piimatootmine suureneda eelkõige olemasolevate piimatootjate laienemise ning piimalehmade produktiivsuse suurenemise läbi. Strateegia eesmärk suurendada piimatootmist 2020. aastaks 2011. aastaga võrreldes kolmandiku võrra on saavutatav näiteks lehmade arvu tõusul 12,2 tuhande looma ehk 12,6% võrra ja keskmise produktiivsuse kasvul 1,36 tonni ehk 19,1% võrra.

Eestis oli 2009. aastal piimatootjatel ühe piimalehma kohta varasid keskmiselt 6 400 eurot. Eesti piimatootjad on viimasel kümnel aastal investeerinud loomakasvatushoonetesse, farmiseadmetesse ning põlluharimistehnikasse. 2011. aasta lõpus oli Eestis rekonstrueeritud ja uusi piimakarjalautu 182 tootmisüksuses. Kokku on neis lautades ligi 53 000 loomakohta, millest täitmata on ligikaudu 1 670 loomakohta ehk 3,2%. Seega ei ole uutes ja rekonstrueeritud lautades oluliselt reservi piimakarja suurendamiseks. Ülejäänud suuremad laudad pärinevad 1960. kuni 1980. aastatest. Lisaks tuleb arvesse võtta seda, et peamiselt on ehitatud ja rekonstrueeritud vaid piimakarjalautu. Uusi või rekonstrueeritud noorkarjalautu on oluliselt vähem kui piimakarjalautu.

Piimakarjalautu rekonstrueerinud ja ehitanud ettevõtetes on piimalehmade produktiivsus keskmisest kõrgem. Kuigi neile ettevõtetele kuulub 52,8% piimalehmadest, moodustas 2011. aastal nende summeeritud piimakvoodi kogus 63,8% väljajagatud piimakvoodist. Seega peetakse uutes või rekonstrueeritud lautades pisut üle poole piimalehmadest ning need lehmad annavad ligi kaks kolmandikku Eesti piimatoodangust.

Arvestades, et rekonstrueeritud on 53 tuhat piimalehma kohta, siis oleks piimatoodangu suurendamiseks kolmandiku võrra praeguse keskmise väljalüpsi taseme juures vaja rekonstrueerida või ehitada 77,3 tuhat piimalehmakohta. Arvestades ka lehmade produktiivsuse kuni 19% kasvuga aastaks 2020, on sama tootmismahu saavutamiseks vaja rekonstrueerida või ehitada 56 tuhat piimalehmakohta.

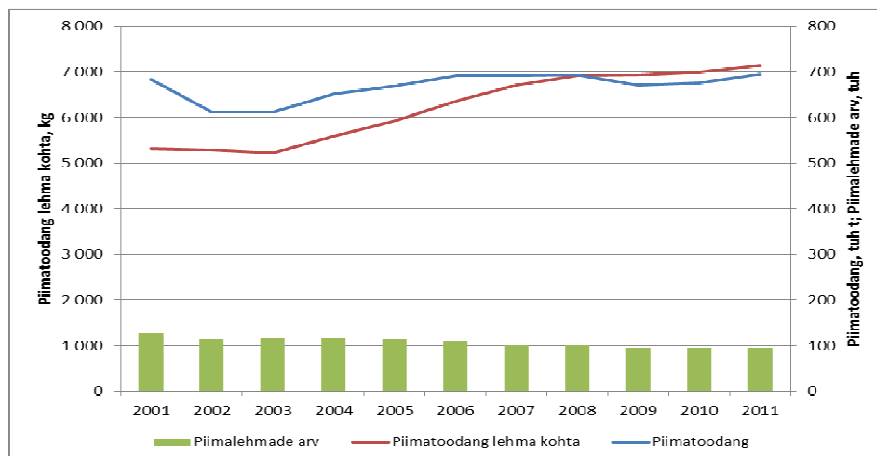
Seega oleks vajalik täiendav investeering ehitistesse ning masinatesse ja seadmetesse kokku alates ca 168 mln eurot (56 tuhande täiendava koha korral) kuni ca 232 mln eurot (77,3 tuhande täiendava koha korral). Nimetatud kuludele lisaks oleks vaja investeerida ka loomadesse, mis põhikarja loomade osas tähendaks investeeringut ca 14 kuni 37 mln euro ulatuses.

Üleminek uuele tehnoloogiale on aidanud suurendada tootlikkust ning piimatootjate konkurentsivõimet. Samas on uue tehnoloogiaga kaasnenud ka varjuküljed:

- Tootjate võlakoormus on suhteliselt suur. 2010. aastal moodustasid kohustused 54,1% suuremate piimatootjate varadest ning võlakordaja ületas kriitilise piiri 15,7%-l suurematest piimatootjatest, mistõttu nad on hindade volatiilsuse poolt haavatavad. Samas on hindade volatiilsus maailmaturul viimastel aastatel suurenenud.
- Kümne aastaga on lehmade keskmine vanus karjast väljaminekul vähenenud 1,3 aasta võrra. See tähendab aga seda, et vähenenud on ka keskmine laktatsioonide ning järglaste arv piimalehma kohta. Seetõttu on piima tootmiskulude seas suurenenud karja taastootmisega seotud kulude osatähtsus ning see omakorda võib suurendada piima omahinda ja vähendada Eesti piimatootjate konkurentsivõimet.
- 2001-2010 on karjast väljamineku põhjusena suurenenud jäsemehaiguste, traumade ning ainevahetushaiguste osatähtsus.

„Toidukriis“ ja sellega kaasnenud piima kokkuostuhindade langus avaldas mõju nii Eesti kui teiste riikide piimatoodangule. Suhteliselt kõige enam vähenes piimatoodang aastatel 2007-2010 Leedus. See võib olla üks põhjus, miks on suurenenud Leedu piimatööstuste huvi teistest riikidest toorpiima importimise vastu. Piima kokkuostuhindade ligi 30%-lisele vähenemisele 2009. aastal järgnes piima tootmismahu ligi 5%-line vähenemine. 2010. ning 2011. aastal oli turukonjunktuur piimatootmise seisukohast soodne ning piimatoodang on taastatud 2008. aasta tasemele.

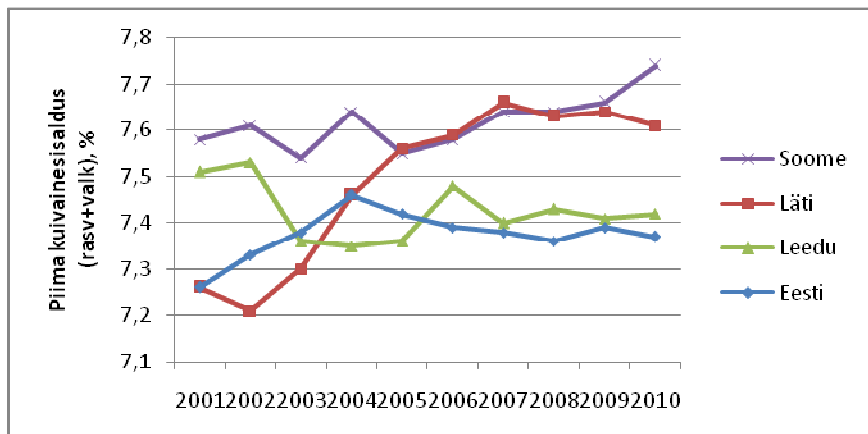
Piimalehmade arv, mis on Eestis viimasel 20 aastal pidevalt vähenenud, on viimasel kolmel aastal püsinud 95,5-96,7 tuhande juures (joonis 3). Piimakarja praeguse suuruse juures on võimalik keskmise väljalüpsi suurenemisel suurendada mõningal määral ka piimatoodangut.



Joonis 3. Piimalehmade arv, piimatoodang lehma kohta ning piimatoodang Eestis aastatel 2001-2011
Allikas: Eurostat (2012)

Tänu keskmise väljalüpsi suurenemisele ei ole piimatoodang Eestis viimasel kümnel aastal oluliselt muutunud. Aastatel 2001-2010 kasvas Eestis piimakus 36,1%. Keskmise piimatoodangu kiire kasvu taotlemine on aga üheks põhjuseks, miks Eesti piima keskmine kuivainesisaldus on vähenenud ja on teiste Balti riikide ning Soomega võrreldes väiksem

(joonis 4). See toob piimatööstustele kaasa 1 kg kuivaine kohta suuremad transpordikulud ning suurema toorpiima- ja seadmete käitamise kulu 1 kg valmistoodangu tootmiseks. Eestis toodetud 675,4 tuhandes tonnis piimas oli 2010. aastal 49,8 tuhat tonni kuivainet (7,37%). Kui Eestis oleks piima keskmine kuivainesisaldus olnud sama, mis Soomes (7,74%), siis oleks sama kuivainekoguse saamiseks piisanud 643,1 tuhandest tonnist piimast (4,8% võrra vähem kui 2010. aasta tegelik piimatoodang).

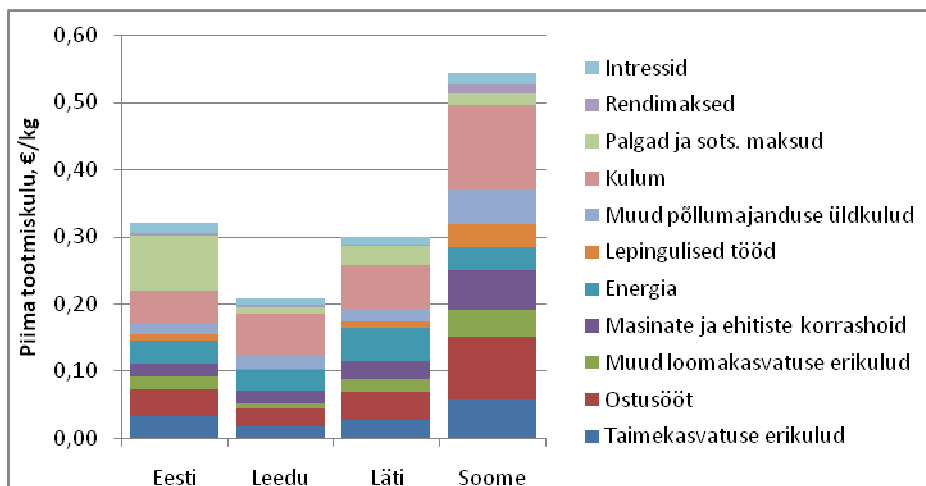


Joonis 4. Piima keskmine kuivainesisaldus Balti riikides ja Soomes aastatel 2001-2010

Allikas: Eurostat (2011)

2010. aastal oli piimakvoodi omanike seas 92 maheetootjat ning nende omanduses olev piimakvoot moodustas kokku 2,4% väljajagatud piimakvoodist. Mahepiima töötlemine ei ole aga Eestis mahepiima tootmismahu kasvuga kaasas käinud ning suur osa toodetud mahepiimast töödeldakse koos tavapiimaga. 2009. aastal jõudis tarbijani mahepiimatootena umbes 20% mahedana toodetud piimast. Mahepiima ja –piimatoodete tarbimine moodustas 2009. aastal 0,5% piima ja piimatoodete kogutarbimisest. Mahepiimatoodete tootmisega tegelevad väikekäitlejad.

Piimatootmise kulud 1 kg toodetud piima kohta on Eestis 6,7% võrra kõrgemad ning kulud 1 kg piima kuivaine kohta 9,9% võrra kõrgemad kui Lätis. Võrreldes Leedu näitajatega on Eestis kulud 1 kg piima kuivaine kohta 53,9% võrra kõrgemad, Soome vastavast näitajast aga 38,7% võrra väiksemad. Võrreldes teiste Balti riikidega on Eesti puhul palgakulud piima tootmiskulude seas märgatavalt suuremad (joonis 5). Palgakulu osas on erinevus tingitud erinevast piimatootjate struktuurist. Eestis on suur nn suuremate, peamiselt palgatud tööjõudu kasutavate, tootjate osakaal. Teistes Balti riikides ja Soomes on aga peamiselt tegemist peretaludega, kus talupidaja endale enamasti palka ei maksa ning ettevõtte kasum peab katma ka tööjõukulud.



Joonis 5. Piima tootmiskulud Balti riikides ja Soomes 2009. aastal, eurot/kg

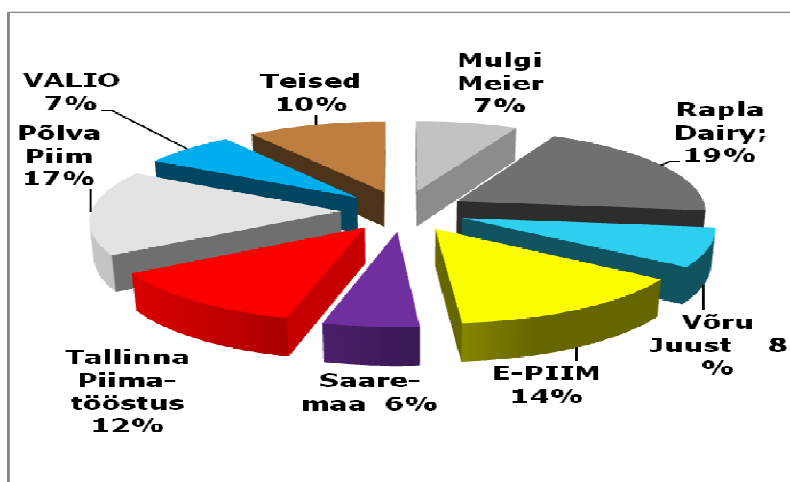
Piimatootmise sesoonsus on nii Balti riikides kui Soomes aastatel 2001-2010 vähenenud. Soomes oli see madalaim 2001. aastal (1,17) ning on madalaim ka 2010. aastal (1,13). Eesti piimatootmise sesoonsuse näitaja on viimasel kümnel aastal oluliselt lähenenud Soome tasemele.

Lisaks traditsioonilisele piimatootmisele on viimastel aastatel positiivseid arengud näidanud kitsekasvatus, sh kitsepiimatootmine. Kasvanud on nii kitsepidajate kui ka kitsede arv ning 2011. aasta sisuga oli Eestis ligi 500 kasvataja omanduses 1431 piimakitse. Kitsede arvu suurenemise üheks soodustavaks põhjuseks võib pidada toetuste maksmist kitsede kasvatamise eest rohumaa hektari (loomkoormust arvestades) kohta. Kitsekasvatus on lehmapidamisega võrreldes sobilikum väiketootmiseks ning pakub head alternatiivi väiksemate karjadega lehmapidajatele. Kuigi kitsepiimatootmine on seni toimunud valdavalt peretarbeks, on kasvamas trend toota kitsepiima saadusi (piim, juust, jogurt, vm) müügiks. Veterinaar- ja Toiduameti tunnustuse on saanud üks mahe kitsepiima väikemeierei. Aasta-aastalt kasvanud tootmine ning paranenud töötlemisoscused annavad alust arvata, et kitsekasvatus muutub turule orienteeritumaks ning üha enam toodangut jõuab tarbijateni.

Töötledjad

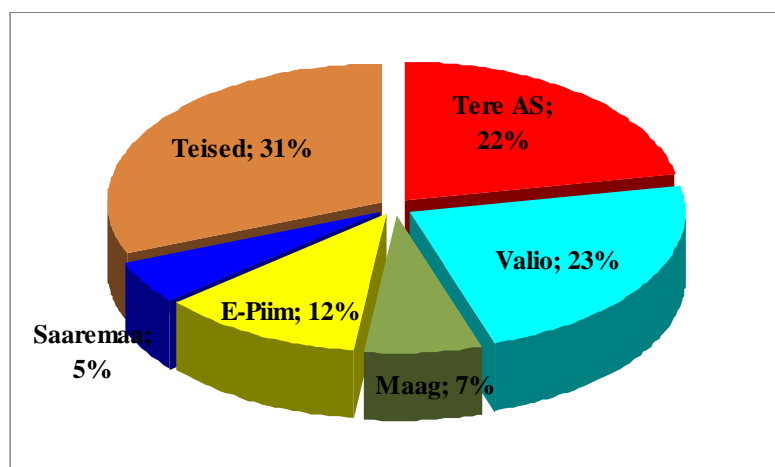
Vaatamata sellele, et piimatoodang on püsinud suhteliselt stabiilsena, on piima kokkuost ja töötlemine suurenenud. Eestis suurenes piima kokkuost aastatel 2001-2010 45,1% võrra, Lätis 62,4% võrra ning Leedus 30,1% võrra. Soomes on kokkuostetud piima kogus vähenenud 6,9% võrra (piimatoodang vähenes seal samal ajal 7,6% võrra). Piima kokkuostu suurenemine suhteliselt stabiilse piimatoodangu juures viitab sellele, et on paranenud töötledjate maksekindlus, mis on taganud tootjatele suurema kindlustunde, ning on suurenenud tootjate professionaalsus. Oluliselt on vähenenud piimalehmade pidamine nn omatarbeks ning piima otsemüük tootjate poolt. Seda kinnitab ka tõsiasi, et kõige enam on vähenenud 1-2 piimalehmaga karjade arv. Eestis on kokkuostetava piima osakaal toodetud piimast kasvanud 2010. aastaks 92,0%-ni, sealjuures moodustas piimatootjate ühistute ja ühistutele kuuluvate piimatööstuste osakaal kokkuostust 60,2%.

Eestis on piimatööstuste arv viimase kümne aasta jooksul vähenenud ning toimunud on tootmise koondumine. Kui 2001. aastal käitlesid kaks suuremat piimatööstust 36% kokkuostetavast piimast ning neli suuremat tööstust 62% piimast, siis 2011. aastaks oli kahe suurema tööstuse osakaal kasvanud 45%-ni ja nelja suurema osa 64%-ni.



Joonis 6. Toorpiima kokkuost 2001. a

Allikas: Eesti Piimaliit



Joonis 7. Toorpiima kokkuost 2011. aastal

Allikas: Eesti Piimaliit

Võrreldes Soome piimatööstustega on Balti riikide tööstuste tootlikkuse näitajad oluliselt tagasihoidlikumad. Eesti piimatööstuste keskmine käive ühe töötaja kohta moodustas Soome vastavast näitajast 2009. aastal vaid kolmandiku. Leedu ja Läti piimatööstuste vastav näitaja oli Eesti tasemest omakorda veidi enam kui kolmandiku võrra väiksem. Ligikaudu samal tasemel olid riigid ka loodava brutolisandväärtuse osas keskmiselt ühe töötaja kohta. Siin moodustas Eesti näitaja 2009. aastal veidi vähem kui kolmandiku Soome tasemest, Leedu ja Läti omakorda aga vastavalt 76% ja 61% Eesti tasemest. Samas on Balti riikides tööjõukulude tootlikkus kõrgem kui Soomes. Kui Soomes moodustas 2009. aastal ühe töötaja poolt toodetud lisandväärtus keskmiselt 146,8% ühe töötaja keskmisest personalikulust, siis Eestis oli vastav näitaja 193,2%, Leedus 199,1% ning Lätis 159,3%. Seega on nn füüsiline tööjõu tootlikkus Balti riikide piimatööstustes oluliselt madalam kui Soomes, kuid kui võtta arvesse palgatasemete erinevust, siis tööjõukulude tootlikkus on Balti riikides kõrgem kui Soomes.

Aastatel 2001-2009 on Eesti piimatööstuste lisandväärtus kasvanud 103,8% võrra, Leedus 158,5% võrra ning Soomes 34,1% võrra. Eesti, Leedu ja Soome piimatööstused on suutnud kasvatada ka lisandväärtuse osakaalu toodangu väärtusest. Samuti on Eestis, Leedus ja Soomes suurenenud piimatoodete tootmise osakaal töötleva tööstuse lisandväärtusest.

Tootlikkuse näitajate madal tase viitab muuhulgas vajadusele rakendada tootmises ja töötlemises senisest enam teadustulemusi, mis võimaldaks muuta kogu piimatootmise ahela toimimise tootlikumaks ja ressursisäästlikumaks.

Eesti piimatööstuste keskmine võlakordaja on suhteliselt kõrge. Aastatel 2006-2009 on selle väärtus olnud 0,64-0,66 ehk napilt alla kriitilise 2/3. Seega on piimatööstuste agregeeritud võlakordaja mõnevõrra kõrgem kui piimatootjate vastav näitaja. Kui võrrelda piimatööstuste ja piimatootjate puhaskasumit aastal 2009, mil piimatoodete hinnad ning eksportturud olid madalseisus, siis piimatööstuste puhaskasum oli 5,6 mln eurot, kuid 166 suurema piimatootja puhaskahjum oli kokku 19,3 mln eurot. 2010. aastal oli Eesti piimatööstuste puhaskasum 4,5 mln eurot ning 166 suurema piimatootja agregeeritud puhaskasum 24,0 mln eurot.

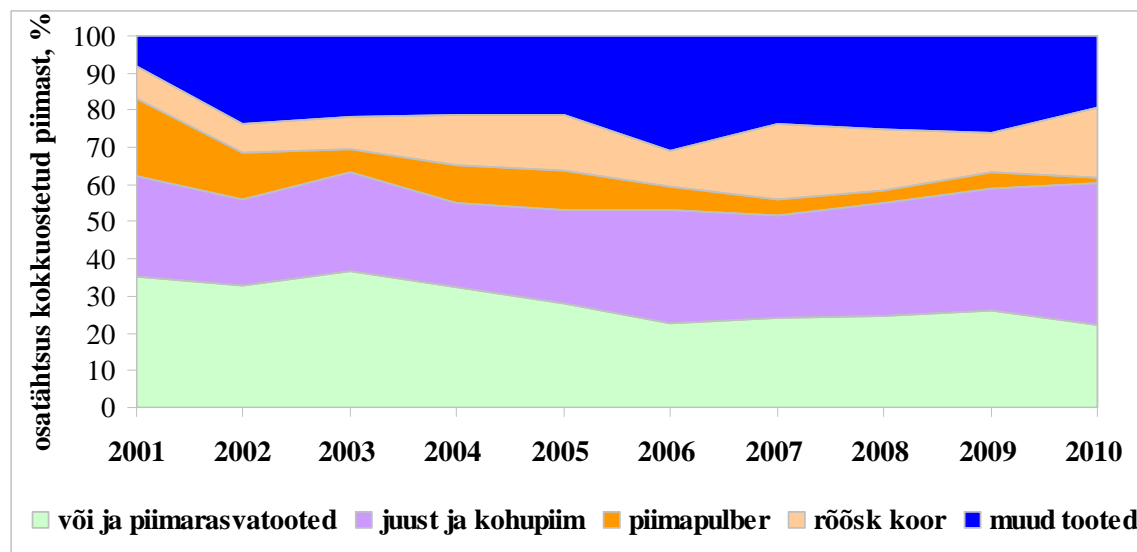
Lätis ja Leedus on viimasel kümnel aastal piimatööstused oma tehnoloogilise taseme tõstmisele investeerinud suhteliselt enam kui Eestis ning Eesti piimatööstused on omakorda vähendanud vahet tehnoloogilises tasemes Soome piimatööstustega. Läti ja Leedu suurem investeerimisvajadus on põhjendatav ka sealsete tööstuste madalama tehnoloogilise algtasemega võrreldes eriti Soomega, kus seetõttu on investeringuvajadus väiksem.

Eesti piimatööstuste koguvõimsusest kasutatakse praegu ca 70-80%. Eesti piimatööstused oleksid reaalselt võimelised töötleva ca 790 tuhat tonni piima aastas. Piima kogutoodangu mõistes tähendaks see ligi 830 tuhande tonnist tootmiskaudu. Sellest järeldub, et piimatööstuste töötlemisvõimsus ei ole esialgu oluline takistus Eestis piimatootmise suurendamiseks. Samas on suur osa Eesti piimatööstustes kasutatavatest pulbritootmise seadmetest pärit aastatest 1968-1996, piima eeltöötlemise seadmed ja kuumtöötlemise seadmed aastatest 1995-2005 ning tehnoloogilised mahutid 1970ndatest aastatest. Seega on paljud seadmed ja tootmisliinid vananenud ja ebaefektiivsed ning tuleks piimatööstuste tehnoloogilise taseme ja konkurentsivõime tõstmiseks välja vahetada.

Eestis senisest kolmandiku võrra enama piima ümbertöötlemiseks vajalike investeeringute mahtu on üheselt keeruline hinnata. Hinnanguliselt vastab praegune piimatööstuste töötlemisvõimsus ca 830 tuhande tonnisele piimatoodangule (arvestades töödeldava piima osakaaluks 95%). Arvestades, et strateegia eesmärgiks olev piimatoodang ületab tööstuste hetkevõimsusi 100 tuhande tonni võrra, et tööstustel on põhivara keskmiselt 212 tuhat eurot tuhande tonni piimatoodangu kohta, ning eeldades, et lisanduva piimakoguse töötlemiseks piisab põhivara lineaarsest suurendamisest, tuleks tööstustel kuni aastani 2020 investeerida täiendavalt ca 21 mln eurot.

Samas, aastatel 2005-2010 investeerisid piimatoodete tootmisega tegelevad ettevõtted põhivarasse keskmiselt 18,3 mln eurot aastas. Seega vastab töötlemisvõimsuse tõstmiseks vajalik koguinvesteering ligikaudu piimatööstuste 14 kuu tavapärasele investeeringumahule. Kuna antud hinnang põhineb olemasolevatele andmetele, seega ka olemasolevale tehnoloogiale, siis võib eeldada, et arvestades vajadust tehnoloogilise taseme ja tootlikkuse tõstmise järele, on piimatöötlemise tegelik täiendav investeeringuvajadus oluliselt suurem kui arvestuslik 21 mln eurot. Seda kinnitab ka piimatöötlejate eksperthinnang, mille kohaselt on optimaalne piimatöötlemise investeering summa 15 mln eurot aastas.

Aastatega on muutnud ka piimatööstuste toodangu profiil. Kasvanud on juustu, tarbijatoodete ja vadakupulbri tootmine. Vähenenud on lõssi- ja piimapulbrite ning või tootmine. Samuti on suurenenud lõpptarbimiseks mõeldud toodete osakaal, näiteks pakendatakse hinnanguliselt 30% toodetavast juustust väikepakendisse.



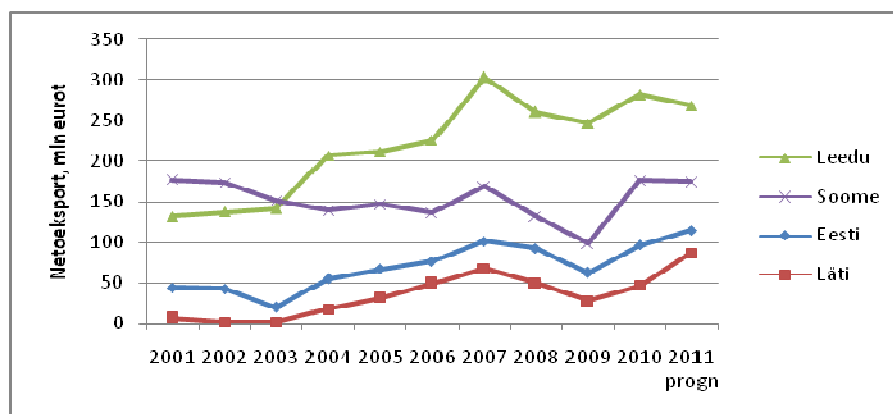
Joonis 8. Piima kasutamine piimatoodeteks 2001.-2010. aastal

Allikas: SA

Samas on pulbrite ja või hinnad volatiilsed ning sellest tulenevalt kõigub ka nende tootmiskaht. 2011. aastal olid näiteks või hinnad juustu hindadest kõrgemad, seega oli 2011. aastal või lisandväärtus kõrge.

Eksport

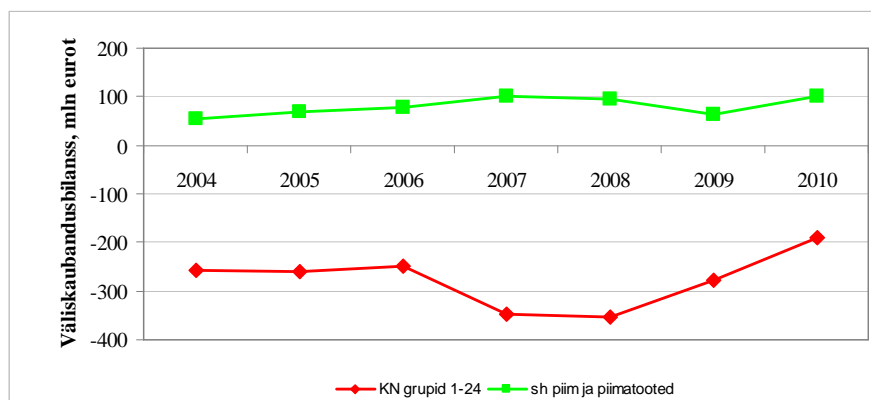
Eesti on piimatoodete netoeksportija. Soodsama turuolukorraga aastatel on piimatoodete netoeksporti väärtus olnud 100 mln euro juures (joonis 9). Eestis on ekspordimaht stabiilselt kasvanud, samas on kasv Leedus olnud veelgi suurem. Sellele on muuhulgas aidanud kaasa ka Eestist eksporditav toorpiim, millele Leedus lisandväärtus antakse ja seejärel eksporditakse.



Joonis 9. Piimatoodete netoeksport Balti riikides ja Soomes aastatel 2001-2011 (2011. aasta näitaja on prognoositud 10 kuu andmete alusel), mln eurot

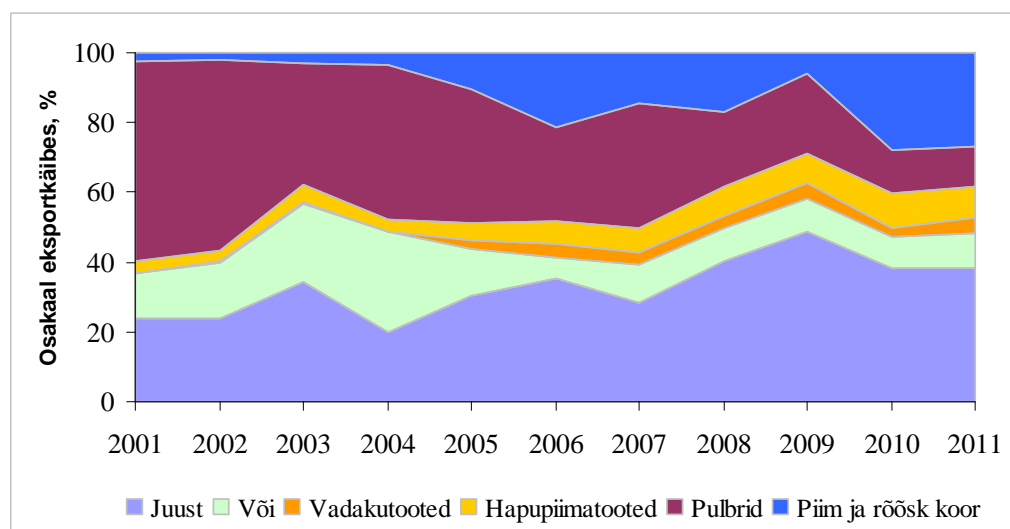
Allikas: Eurostat (2011)

Jooniselt 10 nähtub, et üldise põllumajandustoodete negatiivse väliskaubandusbilansi taustal on piimatoodete väliskaubandusbilanss püsivalt positiivne.



Joonis 10. Põllumajandustoodete (KN grupid 1-24) ning piima ja piimatoodete väliskaubandusbilanss, mln eurot
Allikas: SA

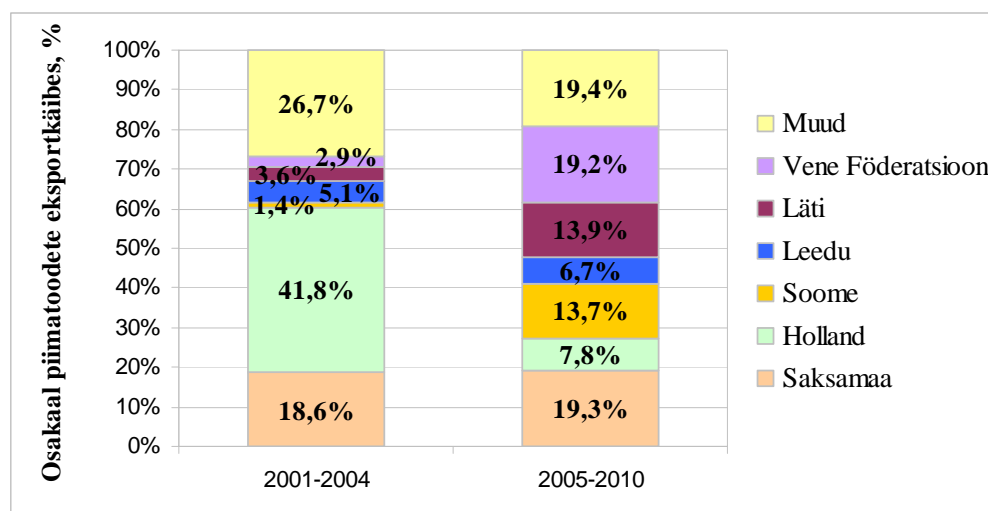
Eesti piimatoodete ekspordi struktuuris on oluliselt kasvanud juustu ning vähenenud pulbrite ja või osatähtsus (joonis 11). Kasvanud on ka fermenteeritud toodete ja vadakupulbri osatähtsus. Viimastel aastatel, pärast 2009. aasta ülimadalaid piima kokkuostuhindu, on kasvanud toorpiima eksport Läti ja Leetu. See on vähendanud mõnevõrra juustu ja pulbrite ekspordi. Samuti on see vähendanud Eesti eksporditavate piimatoodete keskmist töödelduse astet ja lisandväärtust. Pikemas perspektiivis oleks aga Eesti majandusele kasulikum väärindada kogu Eestis toodetav piim kohapeal ning ekspordida väärindatud tooteid. Hinnanguliselt jääb toorpiima ekspordi tõttu piimatööstustel saamata 29,4 miljonit eurot täiendavat müügitulu ning Eesti piimatoodete ekspordikäive on ligi 9 miljoni euro võrra väiksem kui see olla võiks.



Joonis 11. Kaubagruppide osakaal piimatoodete ekspordikäibest, %
Allikas: SA

Eesti piimatoodete eksporditurgede osas on aastatel 2001-2010 toimunud olulisi muutusi (joonis 13). Kui enne EL-ga liitumist eksporditi peamiselt Hollandisse ja Saksamaale, siis pärast liitumist on kasvanud lähiturgede (Läti, Leedu ja Soome) osakaal. Viimastel aastatel on oluliselt kasvanud ka Venemaa osatähtsus Eesti piimatoodete ekspordituruna. Samas on ekspordi sihtriikide hulk vähenenud. Ka Leedu ja Soome piimatoodete ekspordil on olulisimaks sihtriigiks Venemaa, kuid Leedu ja Soome puhul on ekspordi

sihtriikide hulk suurem. Samas on Leedu ja Soome piimatoodete eksport sihtturgude lõikes rohkem spetsialiseerunud teatud kindlatele tootegruppidele.



Joonis 12. Eesti piimatoodete peamiste eksportturgude osakaal ekspordikäibest enne ja pärast EL-ga liitumist, %

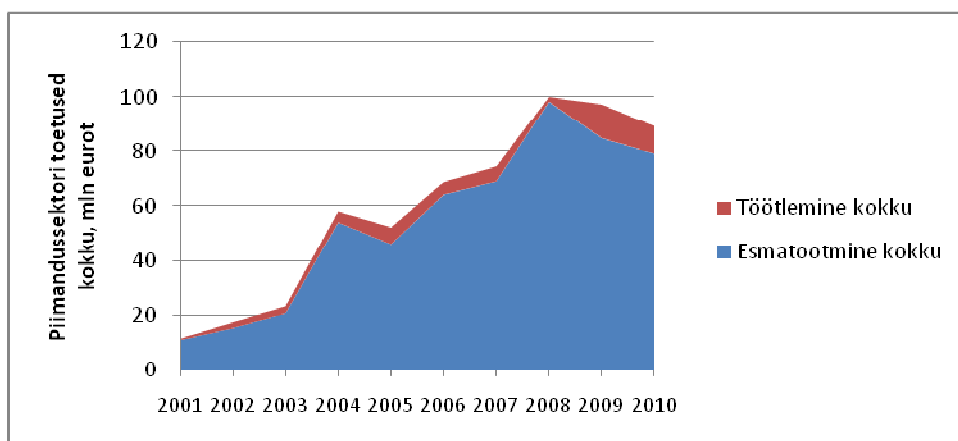
Allikas: SA

Tarbimine

Piimatoodete tarbimine ühe elaniku kohta sõltub Eestis suuresti üldisest majanduse olukorrast ning tarbijate sissetulekust. Hoogsa majanduskasvu aastatel tarbimine kasvas, majanduskriisi aastatel on see vähenenud. Üheks sisetarbimise vähenemise põhjuseks võib olla ka rände tõttu vähenenud rahvaarv. Pikka aega tõusutrendil püsinud kodumaiste toodete eelistamine on 2004. aastast pöördunud langusele. Samas on piimatoodete juustude ja jogurti kaubagruppides kodumaise eelistus püsinud stabiilselt kõrgel. Võib eeldada, et olulist piimatoodete sisetarbimise kasvu Eestis oodata ei ole ning piimatoodete tootmismahu kasv tuleb suunata eksportturgudele, mille käekäik sõltub maailmamajanduses toimuvast. Kui kiirelt arenevate riikide majanduskasv on endiselt positiivne, siis võib eeldada, et seal kasvab ka nõudlus piimatoodete järele.

Toetused

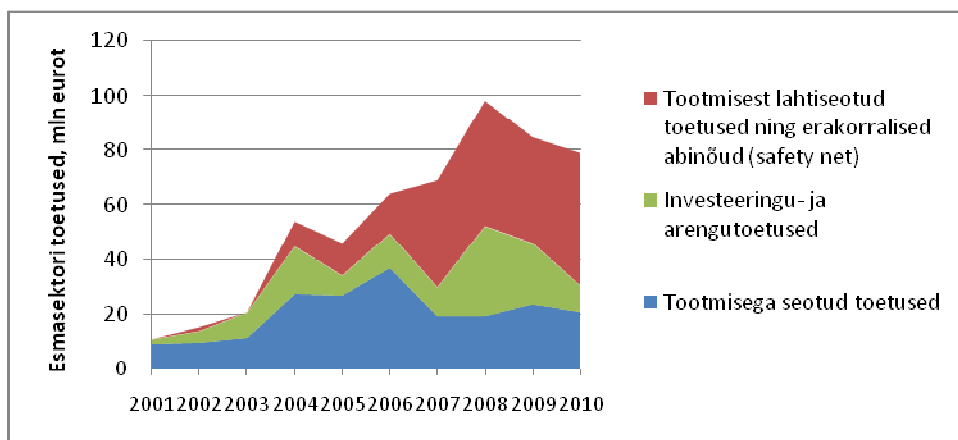
Kuna piimandussektor on Eesti põllumajanduses ning toiduainetetööstuses olnud olulise tähtsusega, siis on sellele aastate jooksul suunatud ka palju erinevaid toetusmeetmeid. Eestis on piimandussektori toetused olnud peamiselt suunatud piima esmatootjatele (joonis 13). Aastatel 2001-2010 sai piimandussektor toetusi 591,3 mln euro ulatuses. Sellest summast moodustasid esmatootjate toetused 91,6% ning piimatöötajate toetused 8,4%. Töötleva sektori osa oli suurem aastatel 2009-2010, mil piimaturu madalseisu üleelamiseks rakendati suuremas ulatuses turukorraldusmeetmeid.



Joonis 13. Piima esmatootjate ja -töötlejate toetused Eestis aastatel 2001-2010, mln eurot

Allikad: koostatud PRIA (2005, 2006, 2007, 2008a, 2008c, 2009a, 2009b, 2010, 2011c), Põllumajandusministeeriumi (2009), EMÜ majandus- ja sotsiaalinstituudi maamajanduse uuringute ja analüüsi osakonna (2011), Jänedä Öppe- ja Nõuandekeskuse (2001) andmete alusel.

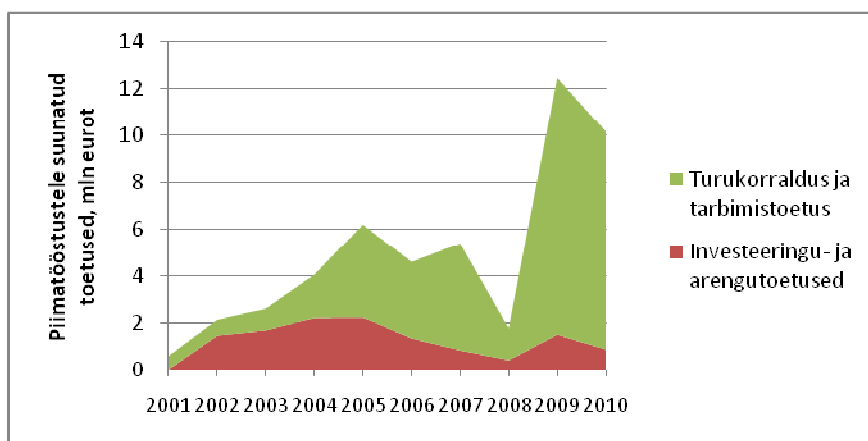
Jooniselt 14 nähtub, et piima esmatootjate tootmisega seotud toetuste osakaal oli suurim aastatel 2004-2006 ning on alates 2007. aastast püsinud ligikaudu 20 mln euro juures ühes aastas. Muutunud on aga tootmisega seotud toetuste allikas – kui aastani 2007 moodustasid olulise osa tootmisega seotud toetustest otsetoetused, siis alates 2007. aastast on suurem osa tootmisega seotud toetustest keskkonnatoetused. Investeeringu- ja arengutoetuste osakaal on esmatöötlejate puhul aastate jooksul mõnevõrra suurenenud. Kõigist esmatootjate toetustest moodustas nende summa perioodil 2001-2010 23,8%. Oluliselt on aga suurenenud tootmisest lahti seotud toetuste ning erakorraliste abinõude osatähtsus esmatootjate kõigist toetustest.



Joonis 14. Piima esmatootjate toetused Eestis aastatel 2001-2010, mln eurot

Allikad: koostatud PRIA (2005, 2006, 2007, 2008a, 2008c, 2009a, 2009b, 2010, 2011c), Põllumajandusministeeriumi (2009), EMÜ majandus- ja sotsiaalinstituudi maamajanduse uuringute ja analüüsi osakonna (2011), Jänedä Öppe- ja Nõuandekeskuse (2001) andmete alusel.

Piimatöötlejate toetustest suurema osa moodustavad turukorraldustoetus- ja tarbimistoetused (joonis 15). Tarbimistoetuste puhul on tegemist koolipiimatoetusega, mis kogu sektori toetustest moodustas aastatel 2001-2010 1,5% ning töötlevale tööstusele suunatud toetustest 18,1%. Piimatööstuste investeeringutoetuste kogusumma oli aastatel 2001-2010 hinnanguliselt 10 mln eurot ning need moodustasid kogu piimandussektori toetuste kogusummast 1,7% ja piimatööstuste toetuste kogusummast 20,1%.



Joonis 15. Piimatöötajate toetused Eestis aastatel 2001-2010, mln eurot

Allikad: koostatud PRIA (2005, 2006, 2007, 2008a, 2008c, 2009a, 2009b, 2010, 2011c), Põllumajandusministeeriumi (2009), EMÜ majandus- ja sotsiaalinstituudi maamajanduse uuringute ja analüüsi osakonna (2011), Jäned Öppe- ja Nõuandekeskuse (2001) andmete alusel.

Praeguseks on suur osa tinglikult piimasektorile makstavatest toetustest tootmisest lahti seotud. Aastatel 2008-2010 moodustasid tootmisega seotud toetused 22,1% piimasektori toetustest, investeeringute ning teadus- ja arendustööga seotud toetused 23,8% ning tarbimistoetused 1,3%. Seega oli sektori arengut otseselt mõjutavate toetuste osakaal kõigist sektori toetustest 47,2% ning 52,8% toetustest ei olnud seotud konkreetsete sektori arengut suunavate eesmärkidega.

Rakendatud toetused on piimasektorit mõjutanud mitmel moel. Toetused on aidanud kaasa sellele, et Eestis toodetud piima kvaliteedinäitajad on väga kõrgel tasemel. Samuti on toetused aidanud kaasa piimatootmise regionaalse hajutatuse säilimisele, kuid pole olnud piisavad paljude väikepiimatootjate tegevuse jätkumiseks. Samas on toetused võimaldanud ka piimatootmise struktuuri efektiivsemaks ja konkurentsivõimelisemaks muuta. Piimatöötajatel on toetused aidanud end vastavusse viia kõigi hügieeni- ja kvaliteedinõuetega ning suurendada töötlemise konkurentsivõimet. Samas on toetuste mõju töötlemisstruktuuri muutusele olnud mõõdukas, toimunud on mõningane ettevõtete kontsentreerumine eelkõige omanike ringist lähtuvalt.

Probleemid

1. Piimatootmine, tõhusus, loomade arvukus

Suur laenukoormus. Pikaajase madala kapitaliseerituse olukorrast tulles on piimatootjad ELi erinevate toetusrahade, pangalaenude ja liisingute abil oma tootmist agaralt uuendanud (sh investeerinud parimasse võimalikku tehnikasse). Perioodil 2005–2011 rekonstrueeriti täielikult või ehitati uusi piimakarjalautu 182 tootmisüksuses kokku 53 000 loomakohaga (53% lehmade üldarvust). Samas on tootjad võtnud sellega suure riski – halva turuolukorra tingimustes on raske laene tagasi maksta. Eestis ei ole põllumajanduspanka ega ühistupanka. Pangad ei arvesta põllumajandusettevõtete toimimise erisusi.

Ebavõrdne konkurents liikmesriikide vahel. ÜPPd ei rakendata kõigis liikmesriikides täpselt ühtemoodi. Paljudel riikidel on õigus teha erandeid või rakendada üleminekuperioodi. Eestil on lähinaabreid, kellel on võimalus toetada oma

piimandussektorit oluliselt rohkem, kui Eestil¹. Suureks ebavõrdse konkurentsi allikaks on fikseeritud baassaagikused ja aastatetagused ajaloolised referentsid, mis ei ole enam seotud taotlemise aasta tegevuste ja kulutustega. Ka kvaliteedipoliitika osas on liikmesriigid erinevas olukorras. Paljudes uutes liikmesriikides ei ole suudetud ära kasutada näiteks ühenduse kvaliteedimärkidest tulenevat lisandväärtust ega täielikult kohaneda kvaliteedipoliitika reeglitega. Selle tulemusel on mitmetes uutes liikmesriikides väga vähe kvaliteedimärke kandvaid tooteid. Erinevatel liikmesriikidel on toidukaupadele kohaldatav käibemaksu määr erinev². Teiste liikmesriikidega võrreldes on ebavõrdsus ka sisendite hinnas³. Paljud vanad LR-d on kasutanud ulatuslikke vahendeid nii piimatööstuste kui turu arendamiseks ja loonud sellega parema stardipositsiooni uues olukorras, kus osa varem abikõlbulikke meetmeid on nüüdseks kaotatud.

ELi keskmisest madalam lisandväärtus. 2008. aastal oli EL-27 piimatootmise tootmistüübi põllumajandusettevõtte keskmine (neto)lisandväärtus aasta tööjõuhiku kohta 20 727 EUR ja Eestis 12 560 EUR (~60% ELi keskmisest).

Põllumajandustootjate kõrge vanus, kvalifitseeritud tööjõu puudus. Suhteliselt madala palgataseme ja muude tegurite mõjul ei huvita noori raske töö farmides ning järelekasvu napib. Noorte vähese huvi tõttu on väiketootmise järjepidevus ohus, suurtootjad on kvalifitseeritud tööjõu nappuses järjest enam sunnitud otsima lahendust kallistest tehnoloogiatest (lüpsirobotid jne), mis omakorda tõstab tootjate kulusid ja laenukoormust.

Ohud karja taastootmisele. Kümne aastaga on lehmade keskmine vanus karjast väljaminekul vähenenud 1,3 aasta võrra. See tähendab aga seda, et vähenenud on ka keskmine laktatsioonide ning järglaste arv piimalehma kohta. Seetõttu on piima tootmiskulude seas suurenenud karja taastootmisega seotud kulude osatähtsus ning see omakorda võib suurendada piima omahinda ja vähendada Eesti piimatootjate konkurentsivõimet. Aastatel 2001-2010 on karjast väljamineku põhjusena suurenenud jäsemehaiguste, traumade ning ainevahetushaiguste osatähtsus, mille põhjusteks võivad olla vabapidamisega külmlautadele üleminek, piimatootmise intensiivistamine ning sellega seonduvad söötmisprobleemid. Teiselt poolt on karja laiendatud taastootmisele ohuks noorloomade väljavedu.

Ilmastikumuutustest tulenevad ohud piimatootjatele. Raskesti prognoositavad ilmastikumuutused muudavad põllumajandustootmise vähem kontrollitavaks ja ennustatavaks ning seetõttu võib ilmastikust mõjutatud tootmismahu kõikumine aastate lõikes suurened. Samas ei ole põllumajandustootjad piiratud ja kulukate kindlustamistingimuste tõttu huvitatud tootmistegevuse kindlustamisest. Vähe rakendatakse teadus- ja arendustegevuse saavutusi ilmastikust tulenevate riskide maandamiseks. Ilmastikust tulenevad riskid võivad läbi sööda kanduda terviseriskideni.

¹ FADNi andmete põhjal maksti piimatootmise tootmistüübiga tootjatele 2008. aastal toetusi (v.a investeeringutele) loomühiku kohta kõige rohkem Soomes (1 379 EUR/LU) ja kõige vähem Ühendkuningriigis (177 EUR/LU). Samas kui ELi keskmine toetussumma ulatus 314 EUR/LU, maksti Eestis piimatootjatele 388 EUR/LU, Lätis näiteks 493 EUR/LU, Leedus 419 EUR/LU, Rootsis 552 EUR/LU, Poolas 242 EUR/LU.

² Eestis on käibemaks toidukaupadele (20%), Inglismaal ei ole toidukaupadel üldjuhul käibemaksu (v.a alkohol, joogid, jäätis, krõpsud, kondiitritooted), Soome alandas 2009. aastal oma toidukaupade 17%list käibemaksu 12%ni.

³ Näiteks nn sinise kütuse aktsiis, lubatud minimaalselt 21 €/1000 l, Eestis rakendatakse 110,95 €/1000 l kohta.

2. Töötlemise tõhusus, eksport

Suur laenukoormus. Laenukoormus on suur ka tööstustel (tootmisliinid vananevad moraalselt väga kiiresti ning konkurentsipüsimeks on vaja pidevalt teha suuri investeeringuid), kuid neil on võimalik kanda oma kahjumit piiratud aja jooksul põllumajandustootjale üle, mis omakorda nõrgestab piimatootjaid.

Eksporditurgude ebastabiilsus. Piima kogus, mis ületab Eesti siseturu vajaduse, tuleb eksportida. 2010. aastal ulatus Eesti isevarustatuse tase 162,5%-ni. Välisuru piisava nõudluse ja eduka müügitöö korral toob see korralikku kasumit, aga kui piimatoodete hinnad maailmaturul langevad alla Eesti piimatoodete omahinna, on tööstustel raske tooteid eksportida. Sellises olukorras doteeritakse eksporti siseturu ja piimatootjate (eriti väiksemate) arvelt. Palju eksporditakse madalama töötlemisastmega (s.o ka väiksema lisandväärtusega) tooteid nagu või ja pulbrid, mille hinnad on maailmaturul eriti kõiguvad, ning toorpiima. Samas on pulbrite ja või hinnad volatiilsed ning sellest tulenevalt kõigub ka nende tootmismah. 2011. aastal olid näiteks või hinnad juustu hindadest kõrgemad, seega oli 2011. aastal või lisandväärtus kõrge. Seetõttu, hoolimata asjaolust, et neid tooteid eksporditakse tihti mahukaubana, on otstarbekas säilitada ka või ja pulbrite tootmisvõimsused ning parandada nende toodete tootmise tootlikkust. Eesti piimandussektor on võrreldes suurte riikidega väga väike ning Eesti piimatoodete turuosa on ka eksporditurgudel väike. Samas võimaldab väiksem mastaap olla paindlikum turu signaalidele reageerimisel. Ekspordi kasumlikkuse ja stabiilsuse tõstmiseks ei ole seni tehtud piisavalt tootearendust suurema lisandväärtusega ning stabiilsemate hindadega eksporditoodete väljatöötamiseks. Ekspordivad piimatööstused vajavad välisriikides paiknevate Eesti saatkondadelt enam abi oma ärihuvi esindamisel, asjaajamisel tolliga ja vajalike dokumentide hankimisel. Välismajanduspoliitika väljapoole ELi jäävate eksporditurgude suunas ei ole siiani olnud piisavalt toetav.

ELi keskmisest madalam lisandväärtus. 2007. aastal oli EL-27 piimatööstuste keskmine (bruto)lisandväärtus aasta tööjõuühiku kohta 51 000 EUR, Eestis aga 22 900 EUR (~45% EL keskmisest)⁴. Eestis tegutses 2011. aasta aprillikuu seisuga 31 piima käitlevat ettevõtjat, millest kaks olid arenduskeskused ja üks tegeles vaid toorpiima kokkuostuga. VTA poolt tunnustatud töötlevaid üksusi oli rohkem – 39 (paljudel ettevõtjatel on mitu eraldi paiknevat tehast või muud käitluskohta). Praegune töötlemisvõimsus võimaldaks töödelda 600 tuhande tonni asemel ligi 800 tuhat tonni piima aastas. Pulbritoodangut on võimalik kiiresti ja oluliselt suurendada, samas on kulukas tõsta kõrge lisandväärtusega toodete valmistamiseks tootmisvõimsust. Piimatööstuste toorpiima kogumispiirkondade osas on katumisi, mis põhjustab ebaefektiivsust ja liigseid transpordikuluseid. Tööstuste omavaheline konkurents on vähese spetsialiseerumise ja vähese koostöö tõttu tihe, tootevalik suhteliselt sarnane ja suuri kulutusi tekitavalt lai. Suure toodete nomenklatuuri puhul on toorme kadu seadmete pesemisel ühelt tootelt teisele ülemineku korral suur, lisakulu tekib toodete lühikese eluea tõttu kasutamata jäänud pakendite mahakandmisest. Suuremahuliste tootmisvõimsuste kasutamine tootearenduseks on väga kulukas, seetõttu on oluline suurendada koostööd teadusasutuste ja haridusasutustega, kellel on olemas vajalik baas väikeste mudelite loomiseks ja katsetamiseks. Tootearendus loob eelduse, hoidmaks meie tarbija värsked piimatooted eelistavana. Jaekettide omamärgitoodete (*private label*) kasv ettevõtja tooteportfellist üle 20-25% seab ohtu kohaliku tootmise ja töötlemise püsime.

Kvalifitseeritud tööjõu puudus. Oskustööjõu leidmisega on raskustes ka piimatööstused. Täiskasvanute täiend- ja ümberõppe süsteemis on puudujääke piimasektoris töötajate

⁴ Näitajad sisaldavad ka erinevust toetustasemetes.

koolitamisel uute tehnoloogiate ja nõuetega kursis olemise tagamiseks. Välja ei ole antud ühtegi piimandusala kutsetunnistust. Kui Põllumeeste Keskliidul on õigus väljastada põllumajandustootja kutsetunnistusi, siis piimatöötleva kutsetunnistusi väljastav organisatsioon puudub (huvi on üles näidanud Eesti Toiduainetööstuse Liit ning Olustvere Teenindus- ja Maamajanduskool). Välja töötamata on kutseeksami tegemise kord. Senini on täiendõppest osavõtt olnud kesine.

3. Lisandväärtus, T&A

Tootjate ja tööstuste vähene võimekus muuta tootmisprotsessi teadmispõhisemaks ja keskkonnasõbralikumaks. Investeeringud teadus- ja arendustegevusse on riskantsed ja pika tasuvusajaga. Piimatootmise ja –töötlemisega seotud teadustöö ei vasta alati tootjate ja tööstuste ootustele. Samuti ei suuda tootjad ja töötlevad sageli formuleerida tootmises esinevaid probleeme, mille lahendamisel oleksid teadussaavutused abiks. Nõuandesüsteemi seos teadus-arendustegevuse ja selle võimalustega on sageli nõrk või puudub hoopis. Tootjate ja töötlevate valmisolek uuringute kaasfinantseerimiseks on nõrk.

4. Väiketootmine ja –töötlemine, keskkond

Väiketootjatel ja raskemini ligipääsetavates paikades asuvatel farmidel on raske tootmist säilitada ja suurendada. 2010. aasta lõpu seisuga oli piimatõugu lehma pidajaid PRIA põllumajandusloomade registris 3 794 ning 92% neist moodustasid 1-49 lehmaga väiketootjad. Paljud neist turustavad piima lokaalselt, piimakvooti omab ligikaudu viiendik. Väiketootjad on tihti suletud ringis – madal investeerimisvõime piirab investeeringutoetuste taotlemist ja tootmise laiendamist ja vajalike nõuete täitmist, väike ja ebastabiilne piimakogus ei võimalda aga piisavalt investeerida. Ühistulist koostööd mittetegevatele piimatootjatele makstakse sageli madalamat piimahinda, mis vähendab nende konkurentsivõimet, ning neil on halvemad maksetingimused. Tööstused maksavad toorpiima eest erinevat hinda sõltuvalt tootja (loomapidaja) toodetavast piimakogusest ja asukohast. Seni on väiketootjatele sageli makstud madalamat piimahinda. Ka lühiajalised kriisid mõjutavad enim just väike- ja nõrgemaid tootjaid, kes raskel ajal piimakogumisringist välja jäämise tõttu võivad tootmise hoopis lõpetada. Lääne-Eesti saarte piimatootjatel on raskendavaks tingimuseks nende erilise asukohaga seotud suurem transpordikulu toorpiima kokkuostu korral. Mahepiima suhteliselt väikeste tootmismahdade ja tootmise piirkondliku hajutatuse tõttu puudub suurtel piimatööstustel reaalne huvi mahepiima töötlemiseks ning seetõttu käideldakse suur osa toodetud mahepiimast koos tavapiimaga.

5. Ühistegevus, vertikaalne koostöö, turule pääsemine

Vähene koostöövalmidus ahelas (nii tootjate kui ka tootja-töötleva vahel). Ühistulise tootmise ja töötlemise osakaal on väike, igasugune ühistegevus tihti kaootiline. Ühistuliste piimatööstuste osakaal toorpiima kokkuostus ulatub vaid veidi üle 20%. Raskuste ilmnemise korral ei pöörata ühistulise tegutsemisvormi positiivseid omadusi liikmete kasuks. Killustatuse tõttu on tootjate võimalus piimahinna kujunemisel kaasa rääkida vähene. Piima kokkuostuhind on Eestis enamasti püsinud ELi madalaimate hulgas, samas on sisendite (seadmed, kütus, väetis jne) hinnad Lääne-Euroopa tasemel. Hinnakõikumiste korral on tootja kõige haavatavamas positsioonis, sest tarbijahindade tõusu korral jõuab reaalne kasu tootja kui ahela viimase lülina pika aja jooksul, kuid hindade kukkumise korral on mõju tootjale makstavate hindade puhul kohene. Hinnakujunemise läbipaistmatusest ja koostöö puudumisest tuleneb tootjate-töötlevate vastandumine ja usaldamatus äripartnerite vastu.

Ketistunud jaekaubanduse mõjuvõimu suurenemine. Ketistunud jaekaubandus eeldab varustajatelt suuri ja pidevaid kaubapartiisid ning väga madalaid hindu. See vähendab väiketööstuste võimalusi turule siseneda ja kõigi tööstuste kasumimarginaali. Rahvusvahelised jaekaubandusketid otsivad odavaimaid pakkujaid mitmest naaberriigist ja vähendavad sellega kõrgeid transpordikulusid ja erinevusi tarbijaelistustes, mis on seni toiminud koduturgu kaitsvate meetmetena. Puuduvad tootjate ühistutele kuuluvad kaubandusketid (tootja-töötaja-kaubandus). Eestis on väga suur kaubanduspind ühe elaniku kohta, mis kasvatab jaekaubanduse kulusid. Seni killustunud väikeettevõtjad on teinud algatusi lühikeste tarneahelate ja otseturustuse vallas, et tõsta oma turujõudu jaekettidega konkureerimisel.

6. Piimatoodete tarbimine

Piimatoodete tarbimise ja kohalike toodete eelistamise vähenemine⁵. Elanike ostujõu languse ja piimatoodete hinnatõusu tõttu on piimatoodete tarbimine siseturul vähenenud 299 kg-le 2010. aastal⁶. Kaubanduskettide omamärgitoodete (*private label*) puhul ei ole tootjariigi tuvastamine enam nii lihtne. Ostuotsuste tegemisel on kauba päritolumaa olulisus vähenenud.

7. Sektori kindlustunne, stabiilsus

Tootjatel ja töötajatel puudub kindlustunne, millisena riik näeb sektori tulevikku. Täpsemalt sõnastatud riigi tulevikunägemus ja selge sõnum piimandussektori arengust annaks ettevõtjatele suurema kindlustunde äriotsuste tegemiseks.

Tootjate ja töötajate suur laenukoormus. Pangad ei arvesta põllumajandusettevõtete toimimise erisusi. Laenukoormus on suur ka tööstustel, kuid neil on võimalik kanda oma kahjumit piiratud aja jooksul põllumajandustootjale üle, mis omakorda nõrgestab piimatootjaid.

Maailmaturu hindade volatiilsus. Kui piimatoodete hinnad maailmaturul langevad alla Eesti piimatoodete omahinna, on tööstustel raske tooteid eksportida. Sellises olukorras doteeritakse eksporti siseturu ja piimatootjate (eriti väiksemate) arvelt. Palju eksporditakse madalama töötlemisastmega (s.o ka väiksema lisandväärtusega) tooteid nagu või ja pulbrid, mille hinnad on maailmaturul eriti kõikuvad, ning toorpiima. Samas on pulbrite ja või hinnad volatiilsed ning sellest tulenevalt kõigub ka nende tootmismahd.

⁵ Vastavalt EKI uuringule "Elanike toitumisharjumused ja toidukaupade ostueelistused 2010" on kodumaise ostu eelistus 66%, s.o 4 protsendipunkti vähem kui 2009. aastal ja 8 protsendipunkti vähem kui 2007. aastal.

⁶ EKI piimaturu analüüside alusel oli 2009. aastal piimatoodete tarbimine elaniku kohta 301 kg, 2007. aastal 309 kg ja 2004. aastal koguni 329 kg.

Strateegilised eesmärgid

1. **Piimatootmise suurendamine, tootmise tõhususe ja piimalehmade arvukuse tõstmine.** Tagada piimandussektori ahelapõhine jätkusuutlikkus, lühiperspektiivis säilitades ning pikas perspektiivis suurendades aastast piimatootmist kolmandiku võrra, tõstes selleks piimakarja arvukust ja piimatootmise tõhusust. Jätkusuutlikkus, tõhusus ja tõus saavutatakse rekonstrueerides loomapidamishooneid, suurendades lautade täituvust, energiatõhusust ning kasutades teaduskoostööd loomade geneetilise materjali ja söötmise parandamiseks ning loomade karjas püsimise pikendamiseks keskkonnasõbralikul ja loodusressursse säästval viisil ning piirkondlikku ja struktuurset tasakaalustatust silmas pidades.
2. **Piimatöötlemise tõhususe ja ekspordile orienteerituse tõstmine.** Parandada piimatöötlemise tõhusust, toetades selleks senisest oluliselt suuremal määral suuremate piimatööstuste kontsentreerumist ja töötlemisvõimsuste tehnoloogilist ja tehnilist uuendamist, innovaatiliste lahenduste juurutamist ning energiatõhusust ja tõstes oluliselt töötleva tööstuse ekspordile orienteeritust ning eksporditurgude ja eksporditavate toodete tasakaalustatust.
3. **Kõrgema lisandväärtuse loomine.** Suurendada kõrgema lisandväärtusega, sh funktsionaalsete toodete osa nii toodangus kui ekspordis, rakendades tootearenduses T&A võimalusi, tuginedes selleks loodud tehnoloogiaplatformile, kasutades seejuures näiteks Euroopa tehnoloogiaplatformi “Food for Life” raames pakutavaid võimalusi.
4. **Väiketootmise ja –töötlemise ning traditsiooniliste põllumajandusmaastike ja puhta keskkonna säilitamine.** Panustada maapiirkonna asustuse säilimisse, säilitada ja toetada väiketootmist ja –töötlemist kui toiduga varustatuse (julgeolekugarantii) üht osa. Samuti toetada lühikeste tarneahelate ja otseturustamise arendamist ning niši- ja innovatiivsete eristuvate toodete⁷, sh mahetoodete tarbijani jõudmist, tagades seeläbi tarbijatele piisava valikuvõimaluse eristuvate toodete näol ja suurendades väiketootjate ja –töötlejate konkurentsivõimet. Läbi traditsioonilise talutootmise püsimise aidata säilitada traditsioonilised põllumajandusmaastikud ja puhas keskkond.
5. **Ühistegevuse ja vertikaalse koostöö arendamine.** Toetada soodsate tingimuste arendamist ühistegevuse ja vertikaalse koostöö edendamiseks, sealhulgas pöörata senisest oluliselt enam tähelepanu ühistulise piimatöötlemise erinevate võimaluste, k.a kapitaliettevõtjate ja ühistute koostöö vormis, arendamisele. Ühtlasi tuleb tasakaalustada ahela eri lülide läbirääkimisvõimet, parandamaks turule pääsemist.
6. **Piimatoodete tarbimise tõstmine.** Suurendada piimatoodete tarbimist, toetades ja tõhustades tarbijate teavitust kohalikest kvaliteetsetest kõrgema lisandväärtusega toodetest.
7. **Sektori kindlustunde ja stabiilsuse tagamine.** Tuua esile piimanduse olulisus ja kaitsta sektori huve. Valmistada ette kriisiabimeetmed sektori stabiilsuse tagamiseks ka kriisiolukorras (sh laenukoormuse surve leevendamiseks).

⁷ Muu hulgas kitse-, lamba- ja hobusepiim ning piimatooted.

5. Meetmed ja tegevused

Lähtudes strateegia koostamisel tuvastatud piimandussektori probleemide lahendamiseks püstitatud strateegilistest eesmärkidest ja pidades silmas piimandussektori visiooni, on alljärgnevalt esitatud olemasolevad ja kavandatavad meetmed ja tegevused, mille rakendamisel ja kasutamisel on võimalik saavutada eelnimetatud eesmärgid. Piimasektorit toetavate meetmete vajalikkuse väljaselgitamine ja esiletoomine võimaldab strateegiadokumenti kasutada allikana erinevate programmdokumentide, sealhulgas MAK 2014-2020 toetuskeemide väljatöötamisel.

Eesmärk 1. Piimatootmise suurendamine, tootmise tõhususe ja piimalehmade arvukuse tõstmine

Olemasolev meede	Osapoolte roll		Kavandatav tegevus	Osapoolte roll	
	Riik	Sektor		Riik	Sektor
MAK meetmed 1.4.1 ja 1.4.2 (mikropõllumajandusettevõtjate toetus ja loomakasvatusehitiste toetus)	<ul style="list-style-type: none"> • Meetmete rakendamine; • kaasfinantseerimine 	<ul style="list-style-type: none"> • Põllumajandustootmise arendamine; • finantseerimine 	Põllumajandustootmise arenguks investeringute toetamine	<ul style="list-style-type: none"> • Meetmete kujundamine; • kaasfinantseerimine 	<ul style="list-style-type: none"> • Põllumajandustootmise arendamine; • finantseerimine
MAK meetmed 1.4.1; 1.6.2; 1.6.3 ja 1.9 (mikropõllumajandusettevõtjate toetus; põllumajandustoodetele lisandväärtuse andmise toetus; tootjarühmade loomise ja arendamise toetus)	<ul style="list-style-type: none"> • Meetmete rakendamine; • kaasfinantseerimine 	<ul style="list-style-type: none"> • Ühistuline tegevus; • finantseerimine 	Ettevõtjatevahelise koostöö (ühistegevuse) parandamisele kaasaaitamine	<ul style="list-style-type: none"> • Ühistegevuse toetamine • mahetootmise ja –töötlemise toetamine; • kaasfinantseerimine 	<ul style="list-style-type: none"> • Ühistuline tegevus; • finantseerimine
MAK meetmed 1.1, 1.3 (koolitus- ja nõuandetoetus) ja 1.2 (noortaluniku toetus)	<ul style="list-style-type: none"> • Meetmete rakendamine; • kaasfinantseerimine 	<ul style="list-style-type: none"> • Noortalunike tegevuse alustamine; • koolitus- ja nõuandeteabe levitamise korraldamine (esindusorganisatsioonid) ja kasutamine (ettevõtjad); • finantseerimine 	Noorte põllumajandustootjate tegevuse alustamise ning koolitus- ja nõuandetegevuse toetamine	<ul style="list-style-type: none"> • Meetmete väljatöötamine; • kaasfinantseerimine 	<ul style="list-style-type: none"> • Noortalunike tegevuse alustamine; • koolitus- ja nõuandeteabe levitamise korraldamine (esindusorganisatsioonid) ja kasutamine (ettevõtjad); • finantseerimine
Praktikatoetus	<ul style="list-style-type: none"> • Meetme rakendamine; • kaasfinantseerimine 	<ul style="list-style-type: none"> • Praktika korraldamine ja juhendamine; • finantseerimine 	Põllu- ja maamajanduserialade õppurite praktikavõimaluste toetamine	<ul style="list-style-type: none"> • Tingimuste väljatöötamine; • kaasfinantseerimine 	<ul style="list-style-type: none"> • Praktika korraldamine ja juhendamine; • finantseerimine
Põllumajandusloomade aretustoetus	<ul style="list-style-type: none"> • Meetme rakendamine; • kaasfinantseerimine 	<ul style="list-style-type: none"> • Aretustegevus; • finantseerimine 	Põllumajandusloomade aretuse edendamine	<ul style="list-style-type: none"> • Uute riigiabi reeglite aruteludel Eesti seisukoha kaitsemine aretustoetuse jätkamiseks; • kaasfinantseerimine 	<ul style="list-style-type: none"> • Aretustegevus; • finantseerimine
Põllumajanduslike rakendusuringute programm	<ul style="list-style-type: none"> • Programmi väljatöötamine ja rakendamine; • kaasfinantseerimine 	<ul style="list-style-type: none"> • Tulemuste kasutamine; • finantseerimine 	Eesti oludesse sobiva karja funktsionaalsete tunnuste parandamise ja kasutusea pikendamisega seotud	<ul style="list-style-type: none"> • Vastavate programmide väljatöötamine; • kaasfinantseerimine 	<ul style="list-style-type: none"> • Tulemuste kasutamine • finantseerimine

			programmid		
MAK meede 1.8 (maaparandustoetus)	<ul style="list-style-type: none"> • Meetme rakendamine; • kaasfinantseerimine 	<ul style="list-style-type: none"> • Maaparandustegevus; • finantseerimine 	Maaparanduse infrastruktuuri toetamine	<ul style="list-style-type: none"> • Meetmete väljatöötamine; • kaasfinantseerimine 	<ul style="list-style-type: none"> • Maaparandustegevus; • finantseerimine
Loomsete jäätmete käitlemise kulude hüvitamine	<ul style="list-style-type: none"> • Rakendamine; • kaasfinantseerimine 	<ul style="list-style-type: none"> • Loomsete jäätmete nõuetekohane käitlemine; • finantseerimine 	Loomsete jäätmete käitlemise kulude hüvitamine	<ul style="list-style-type: none"> • Rakendamine; • kaasfinantseerimine 	<ul style="list-style-type: none"> • Loomsete jäätmete nõuetekohane käitlemine; • finantseerimine
Programm „Maal on mõnus“ Piimandusmuuseumi tegevused – piimapäev, rändnäitused	<ul style="list-style-type: none"> • Rakendatud Olustvere TMK baasil 	<ul style="list-style-type: none"> • Tootmise ja töötlemise tutvustamine 	Põllumajanduse ja toidutööstuse erialade populariseerimine ja kutsekindluse tõstmine	<ul style="list-style-type: none"> • Koostöö kõrg- ja kutseõppeasutustega 	<ul style="list-style-type: none"> • Tootmise ja töötlemise tutvustamine sektori ettevõtetes
Põllumajanduskultuuride saagi kindlustus	<ul style="list-style-type: none"> • kindlustusskeemi rakendamine 	<ul style="list-style-type: none"> • Kindlustuse kasutamine 	Riskikindlustuse süsteemi kujundamine	<ul style="list-style-type: none"> • Õigusliku raamistiku loomine 	<ul style="list-style-type: none"> • Kindlustuse kasutamine
			Tegevuskava koostamine kliimamuutustega kohanemiseks põllumajanduses	<ul style="list-style-type: none"> • Tegevuskava koostamise koordineerimine 	<ul style="list-style-type: none"> • Osalemine

Eesmärk 2. Piimatöötlemise tõhususe ja ekspordile orienteerituse tõstmine

Olemasolev meede	Osapoolte roll		Kavandatav tegevus	Osapoolte roll	
	Riik	Sektor		Riik	Sektor
MES meetmed – tagatised ja laenud VKE-le	<ul style="list-style-type: none"> • Meetmete rakendamine; • kaasfinantseerimine 	<ul style="list-style-type: none"> • Ettevõtlustegevus; • finantseerimine 	VKE-de tegevuse toetamine	<ul style="list-style-type: none"> • Riigiabireeglite parim võimalik rakendamine 	<ul style="list-style-type: none"> • Ettevõtlustegevus; • finantseerimine
Ekspordigarantii abiskeemid	<ul style="list-style-type: none"> • Kredex-i meetme rakendamine 	<ul style="list-style-type: none"> • Ekspordi arendamine; • finantseerimine 	Ettevõtjate eksporditegevuse toetamine	<ul style="list-style-type: none"> • Ministriumide vaheline koostöö põllumajanduse ja toidusektori huvide kaitsel 	<ul style="list-style-type: none"> • Ekspordi arendamine; • finantseerimine
Turuarendustoetus	<ul style="list-style-type: none"> • Meetme rakendamine; • kaasfinantseerimine 	<ul style="list-style-type: none"> • Müügi- ja teavitustegevus; • finantseerimine 	Müügiarenduse ja teavitustegevuse toetamine	<ul style="list-style-type: none"> • Toetuse tingimuste väljatöötamine; • kaasfinantseerimine 	<ul style="list-style-type: none"> • Müügi- ja teavitustegevus; • finantseerimine
Euroopa Komisjoni promotsioonimeetmed (EL-is ja 3. maade turgudel)	<ul style="list-style-type: none"> • Meetmete rakendamine; • kaasfinantseerimine 	<ul style="list-style-type: none"> • Meetmete kasutamine toodete tutvustamiseks (seni vähe kasutatud); • finantseerimine 	Müügiarenduse ja teavitustegevuse toetamine	<ul style="list-style-type: none"> • Skeemide lihtsustamine koostöös EK-ga; • kaasfinantseerimine 	<ul style="list-style-type: none"> • Meetmete kasutamine toodete tutvustamiseks; • finantseerimine
MAK meede 1.7.1 (koostöö teadus- ja arendusastutustega)	<ul style="list-style-type: none"> • Meetme rakendamine; • kaasfinantseerimine 	<ul style="list-style-type: none"> • Tootearenduse alase koostöö tegemine, • kaasfinantseerimine 	Teadus- ja arendusastutustega koostöö toetamine	<ul style="list-style-type: none"> • Taotlemise tingimuste väljatöötamine; • kaasfinantseerimine 	<ul style="list-style-type: none"> • Tootearenduse alane koostöö tegemine; • finantseerimine
EAS-i ekspordimeetmed (konsultandid, infopäevad jms)	<ul style="list-style-type: none"> • Meetme rakendamine; • kaasfinantseerimine 	<ul style="list-style-type: none"> • Kasutamine; • finantseerimine 	Eksporditegevuse toetamine	<ul style="list-style-type: none"> • PMi infovahetus MKM ja EASiga meetmetest 	<ul style="list-style-type: none"> • Kasutamine; • finantseerimine
Eesti Vabariigi välisesinduste kaasamine sektori huvide kaitsel	<ul style="list-style-type: none"> • Koostöö VM ja esindustega (sh FAO, WTO, OECD); • sektori regulaarne informeerimine (kasutatud tagasihoidlikult) 	<ul style="list-style-type: none"> • Teabe edastamine soovide/ootuste kohta (kasutatud tagasihoidlikult) 	Eesti Vabariigi välisesinduste kaasamine sektori huvide kaitsel	<ul style="list-style-type: none"> • Koostöö VM ja esindustega (sh FAO, WTO, OECD); • sektori regulaarne informeerimine 	<ul style="list-style-type: none"> • Teabe edastamine soovide/ootuste kohta
EL-i poolt sõlmitavad kaubanduslepingud	<ul style="list-style-type: none"> • Sõlmitud lepingud 	<ul style="list-style-type: none"> • Oma huvide ja seisukohtade edastamine 	EL-i poolt sõlmitavad kaubanduslepingud	<ul style="list-style-type: none"> • Sektori informeerimine ja huvide kaitse 	<ul style="list-style-type: none"> • Oma huvide ja seisukohtade edastamine
Praktikatoetus	<ul style="list-style-type: none"> • Meetme rakendamine; • kaasfinantseerimine 	<ul style="list-style-type: none"> • Praktika korraldamine ja juhendamine; 	Põllu- ja maamajanduserialade õppurite	<ul style="list-style-type: none"> • Tingimuste väljatöötamine; • kaasfinantseerimine 	<ul style="list-style-type: none"> • Praktika korraldamine ja juhendamine; • finantseerimine

		<ul style="list-style-type: none"> • finantseerimine 	praktikavõimaluste toetamine		
Programm „Maal on mõnus“	<ul style="list-style-type: none"> • Rakendatud Olustvere TMK baasil 	<ul style="list-style-type: none"> • Tootmise ja töötlemise tutvustamine sektori ettevõtetes 	Põllumajanduse ja toidutööstuse erialade populariseerimine ja kutsekindluse tõstmine	<ul style="list-style-type: none"> • Koostöö kõrg- ja kutseõppeasutustega 	<ul style="list-style-type: none"> • Tootmise ja töötlemise tutvustamine sektori ettevõtetes
MAK meetmed 1.6.2; 1.6.3 ja 1.9 (põllumajandustoodetele lisandväärtuse andmise toetus; tootjarühmade loomise ja arendamise toetus)	<ul style="list-style-type: none"> • Meetmete kujundamine; • kaasfinantseerimine 	<ul style="list-style-type: none"> • Ühistuline tegevuse arendamine; • finantseerimine 	Tootjate ühistutesse koondumise ja ühistuliste tööstuste investeringute toetamine	<ul style="list-style-type: none"> • Meetmete kujundamine; • kaasfinantseerimine 	<ul style="list-style-type: none"> • Ühistulise tegevuse arendamine; • finantseerimine
			Garantiifond turgude ebastabiilsuse leevendamiseks	<ul style="list-style-type: none"> • Osalemise võimaluse analüüsimine 	<ul style="list-style-type: none"> • Kokkulepe fondi loomiseks ja sissemaksete tegemiseks

Eesmärk 3. Kõrgema lisandväärtuse loomine

Olemasolev meede	Osapoolte roll		Kavandatav tegevus	Osapoolte roll	
	Riik	Sektor		Riik	Sektor
MAK meede 1.6 (põllumajandustoodetele lisandväärtuse andmise toetus)	<ul style="list-style-type: none"> • Meetme rakendamine; • kaasfinantseerimine 	<ul style="list-style-type: none"> • Keskkonnainvesteeringute tegemine; • finantseerimine 	Keskkonnainvesteeringute soodustamine	<ul style="list-style-type: none"> • Meetmete väljatöötamine; • kaasfinantseerimine 	<ul style="list-style-type: none"> • Parima võimaliku kasutuselevõtmine; • tootmisega kaasneva keskkonnanõukormuse vähendamine; • finantseerimine
Põllumajanduslike rakendusuuringute programm	<ul style="list-style-type: none"> • Programmi elluviimine 	<ul style="list-style-type: none"> • Osalemine 			
Turuarendustoetus	<ul style="list-style-type: none"> • Meetme rakendamine; • kaasfinantseerimine 	<ul style="list-style-type: none"> • Müügi- ja teavitustegevus; • finantseerimine 	Müügiesenduse ja teavitustegevuse toetamine	<ul style="list-style-type: none"> • Meetme kujundamine; • kaasfinantseerimine 	<ul style="list-style-type: none"> • Müügi- ja teavitustegevus; • finantseerimine
MAK meetmed 2.1; 2.2; 2.3; 2.4 (ebasoodsate piirkondade toetus Natura 2000 toetus põllumajandusmaale; põllumajanduslik keskkonnatoetus; loomade karjatamise toetus)	<ul style="list-style-type: none"> • Meetmete rakendamine; • kaasfinantseerimine 	<ul style="list-style-type: none"> • Põllumajandustootmise keskkonnasõbralikumaks muutmine; • finantseerimine 	Põllumajandustootmise keskkonnasõbralikumaks muutmise toetamine	<ul style="list-style-type: none"> • Meetmete väljatöötamine; • kaasfinantseerimine 	<ul style="list-style-type: none"> • Põllumajandustootmise keskkonnasõbralikumaks muutmine; • finantseerimine
EAS teadus-arenduskeskuste programm	<ul style="list-style-type: none"> • Programmi väljatöötamine, • kaasfinantseerimine 	<ul style="list-style-type: none"> • T&A projektide teostamine; • finantseerimine 	Teadus-arenduskeskuste projektide toetamine	<ul style="list-style-type: none"> • Tingimuste väljatöötamine; • kaasfinantseerimine 	<ul style="list-style-type: none"> • T&A projektide teostamine; • finantseerimine
Valdkonna teadusuuringute tulemuste tutvustamine tarbijatele	<ul style="list-style-type: none"> • Konsulentide infopäevade korraldamine 	<ul style="list-style-type: none"> • Tulemuste kasutamine 	Valdkonna teadusuuringute tulemuste tutvustamine sektorile (sh konsulentide teabepäevad)	<ul style="list-style-type: none"> • Infopäevade korraldamine; • infomaterjalide koostamine ja levitamine 	<ul style="list-style-type: none"> • Tulemuste kasutamine
MAK meede 1.7.1 (koostöö teadus- ja arendusastutustega)	<ul style="list-style-type: none"> • Meetme rakendamine; • kaasfinantseerimine 	<ul style="list-style-type: none"> • Tootearendusprojektid; • finantseerimine 	Teadus- ja arendusastutustega koostöö toetamine	<ul style="list-style-type: none"> • Meetmete väljatöötamine; • kaasfinantseerimine 	<ul style="list-style-type: none"> • Tootearendusprojektid; • finantseerimine
MAK meede 1.3 (nõuandetoetus)	<ul style="list-style-type: none"> • Toetuse tingimuste väljatöötamine; • kaasfinantseerimine 	<ul style="list-style-type: none"> • Saadus teabe rakendamine; • finantseerimine 	Nõuandetegevuse toetamine	<ul style="list-style-type: none"> • Toetuse tingimuste ja toetusmäära väljatöötamine; • kaasfinantseerimine 	<ul style="list-style-type: none"> • Saadus teabe rakendamine; • finantseerimine

Eesmärk 4. Väiketootmise ja –töötlemise säilitamine, traditsiooniliste põllumajandusmaastike ja puhta keskkonna püsimine

Olemasolev meede	Osapoolte roll		Kavandatav tegevus	Osapoolte roll	
	Riik	Sektor		Riik	Sektor
Piimasektori eritoetus alla 100 piimalehmaga tootjatele ning saartel perioodil 2010-2013	<ul style="list-style-type: none"> • Meetmete rakendamine 	<ul style="list-style-type: none"> • Kasutamine 			
MAK meetmed 1.1 ja 1.3 (koolitus- ja nõuandetoetus)	<ul style="list-style-type: none"> • Meetmete rakendamine; • kaasfinantseerimine 	<ul style="list-style-type: none"> • Koolitus- ja nõuandeteabe levitamise korraldamine (esindusorganisatsioonid) ja kasutamine (ettevõtjad); • finantseerimine 	Koolitus- ja nõuandetegevuse toetamine	<ul style="list-style-type: none"> • Meetmete kujundamine; • kaasfinantseerimine 	<ul style="list-style-type: none"> • Koolitus- ja nõuandeteabe levitamise korraldamine (esindusorganisatsioonid) ja kasutamine (ettevõtjad); • finantseerimine
MAK meede 3.1 (majandustegevuse mitmekesistamise toetus)	<ul style="list-style-type: none"> • Meetmete rakendamine; • kaasfinantseerimine 	<ul style="list-style-type: none"> • Maapiirkonnas ettevõtluse mitmekesistamine; • finantseerimine 	Maapiirkonnas ettevõtluse mitmekesistamise toetamine	<ul style="list-style-type: none"> • Meetmete kujundamine; • kaasfinantseerimine 	<ul style="list-style-type: none"> • Maapiirkonnas ettevõtluse mitmekesistamine; • finantseerimine
MAK meetmed 1.4.1; 1.4.2; 1.6.2; 1.6.3 ja 1.9 (mikropõllumajandusettevõtjate toetus; loomakasvatusehitiste toetus, põllumajandustoodetele lisandväärtuse andmise toetus; tootjarühmade loomise ja arendamise toetus)	<ul style="list-style-type: none"> • Meetmete rakendamine; • kaasfinantseerimine 	<ul style="list-style-type: none"> • Ühistuline tegevus; • finantseerimine 	Ettevõtjatevahelise koostöö (ühistegevuse) parandamisele kaasaaitamine, põllumajandustootmise arenguks investeringute toetamine	<ul style="list-style-type: none"> • Ühistegevuse toetamine • mahetootmise ja –töötlemise toetamine; • kaasfinantseerimine 	<ul style="list-style-type: none"> • Ühistuline tegevus; • finantseerimine
MAK meetmed 2.1; 2.2; 2.3; 2.4 (ebasoodsate piirkondade toetus Natura 2000 toetus põllumajandusmaale; põllumajanduslik keskkonnatoetus; loomade karjatamise toetus)	<ul style="list-style-type: none"> • Meetmete rakendamine; • kaasfinantseerimine 	<ul style="list-style-type: none"> • Vähemsobivates piirkondades põllumajandusega tegelemine, mahetootmine, ohutatud tõugu loomade pidamine; • Põllumajandustootmise keskkonnasõbralikumaks muutmine; • finantseerimine 	Väiketootjate ja vähem sobivates piirkondades tootmise säilitamise ja kasvatamise võimaluste analüüsimine ning toetamine. Põllumajandustootmise keskkonnasõbralikumaks muutmise toetamine	<ul style="list-style-type: none"> • Meetmete kujundamine; • kaasfinantseerimine 	<ul style="list-style-type: none"> • Vähemsobivates piirkondades põllumajandusega tegelemine, mahetootmine, ohutatud tõugu loomade pidamine; • Põllumajandustootmise keskkonnasõbralikumaks muutmine • finantseerimine
MAK LEADER meede	<ul style="list-style-type: none"> • Rakendamine; • kaasfinantseerimine 	<ul style="list-style-type: none"> • Võrgustike loomine; • finantseerimine 	Väiketootjate ja töötajate võrgustiku	<ul style="list-style-type: none"> • Meetmete kujundamine; 	<ul style="list-style-type: none"> • Suurem aktiivsus võrgustike loomisel;

			toetamine	• kaasfinantseerimine	• finantseerimine
MAK meede 1.7.3 (mahepõllumajandustoodete promotsioonitoetus)	• Meetme rakendamine; • kaasfinantseerimine	• Mahetoodete promotsioon; • finantseerimine	Mahepõllumajandustoo dete promotsiooni toetamine	• Meetmete kujundamine; • kaasfinantseerimine	• Mahetoodete promotsioon; • finantseerimine
Eesti mahepõllumajanduse arengukava aastateks 2007-2013	• Arengukava väljatöötamine	• Väljatöötamisel osalemine	Mahe arengukava täiendamine	• Mahepiimatootmise ja -töötlemise probleemide adresseerimine	• Ettepanekute tegemine

Eesmärk 5. Ühistegevuse ja vertikaalse koostöö arendamine

Olemasolev meede	Osapoolte roll		Kavandatav tegevus	Osapoolte roll	
	Riik	Sektor		Riik	Sektor
MAK meetmed 1.4.1; 1.6.2; 1.6.3 ja 1.9 (mikropõllumajandusettevõtjate toetus; põllumajandustoodetele lisandväärtuse andmise toetus; tootjarühmade loomise ja arendamise toetus)	<ul style="list-style-type: none"> • Ettevõtjatevahelise koostöö (ühistegevuse) parandamisele kaasaaitamine erinevate toetuste rakendamise kaudu; • kaasfinantseerimine 	<ul style="list-style-type: none"> • Ühistuline tegevus; • finantseerimine 	Tootjate ühistutesse koondumise ja ühistuliste tööstuste investeeringute toetamine. Ettevõtjatevahelise koostöö (ühistegevuse) parandamisele kaasaaitamine	<ul style="list-style-type: none"> • Ühistegevuse toetamine; • kaasfinantseerimine 	<ul style="list-style-type: none"> • Ühistuline tegevus; • finantseerimine
			Lühikese tarneahela arendamise toetamine	<ul style="list-style-type: none"> • Meetmete väljatöötamine; • kaasfinantseerimine 	<ul style="list-style-type: none"> • Võrgustike loomine; • finantseerimine
			Täiendavad toidumärgistamise võimalused (nt päritolumaa)	<ul style="list-style-type: none"> • Täiendavate märgistunõuete rakendamise EK nõuete raames 	<ul style="list-style-type: none"> • Täiendavate märgistunõuete täitmine
			Nn piimapaketi meede tootmisharudevaheliste organisatsioonide tegevuse edendamiseks	<ul style="list-style-type: none"> • Tootmisharudevaheliste organisatsioonide tegutsemiseks võimaluste loomine 	<ul style="list-style-type: none"> • Tootmisharudevaheliste organisatsioonide asutamine
			Toorpiima kokkuostu hinna läbipaistvus		<ul style="list-style-type: none"> • Võimalike lahenduste väljatöötamine
			Piimastrateegia tegevuste elluviimise regulaarne seire	<ul style="list-style-type: none"> • Seire läbiviimine ja ülevaate esitamine 	<ul style="list-style-type: none"> • Probleemidest teavitamine

Eesmärk 6. Piimatoodete tarbimise ja kodumaise eelistamise tõstmine

Olemasolev meede	Osapoolte roll		Kavandatav tegevus	Osapoolte roll	
	Riik	Sektor		Riik	Sektor
Eesti toidu tutvustamine ja propageerimine	<ul style="list-style-type: none"> Eesti toitu tutvustavate ja propageerivate tegevuste planeerimine ja rakendamine 	<ul style="list-style-type: none"> Tegevuste elluviimine 	Eesti toidu tutvustamine ja propageerimine	<ul style="list-style-type: none"> Eesti toitu tutvustavate ja propageerivate tegevuste planeerimine ja rakendamine 	<ul style="list-style-type: none"> Tegevuste elluviimine
Koolipiima programm ja sellele riikliku lisatoetuse maksmine	<ul style="list-style-type: none"> Rakendamine 	<ul style="list-style-type: none"> Osalemine 	Koolilastele piimatoodete võimaldamise toetamine	<ul style="list-style-type: none"> Võimalusel piimatoodete liitri kohta antava lisatoetuse määra säilitamine 	<ul style="list-style-type: none"> Osalemine programmis; piima ja –toodete populariseerimine omavahendite arvelt
Tarbija teadlikkuse tõstmine	<ul style="list-style-type: none"> Toidumärgiste tutvustamine; toidu ohutuse alase ülevaate koostamine ja avalikustamine; trükiste koostamine; teabe levitamine; täiendavate märgistunõuete (nt päritolumaa) rakendamine EK nõuete raames 	<ul style="list-style-type: none"> Piimatoodete tutvustamine ja propageerimine; Kvaliteedimärkide kasutamine piimatoodete naturaalsuse säilitamine 	Tarbija teadlikkuse tõstmine	<ul style="list-style-type: none"> Toidumärgiste tutvustamine; toidu ohutuse alase ülevaate koostamine ja avalikustamine; trükiste koostamine; teabe levitamine; täiendavate märgistunõuete (nt päritolumaa) rakendamine EK nõuete raames 	<ul style="list-style-type: none"> Piimatoodete tutvustamine ja propageerimine; siseriiklikes kvaliteediskeemides osalemine; kvaliteedimärkide kasutamine; piimatoodete naturaalsuse säilitamine

Eesmärk 7. Sektori stabiilsuse tagamine

Olemasolev meede	Osapoolte roll		Kavandatav tegevus	Osapoolte roll	
	Riik	Sektor		Riik	Sektor
MES meetmed – tagatiseid ja laenuid VKE-le	<ul style="list-style-type: none"> • Meetmete rakendamine; • kaasfinantseerimine 	<ul style="list-style-type: none"> • Ettevõtlustegevus; • finantseerimine 	VKE-de tegevuse toetamine	<ul style="list-style-type: none"> • Riigiabiireeglite parim võimalik rakendamine 	<ul style="list-style-type: none"> • Ettevõtlustegevus; • finantseerimine
Turukorraldusmeetmed (eraladustamine, sekkumiskokkuost, ekspordisubsiidiumid)	<ul style="list-style-type: none"> • Turukorraldus-meetmete rakendamine vastavalt EK otsusele 	<ul style="list-style-type: none"> • Õigeaegne turuinfo edastamine 	Turukorraldus-meetmete jätkuv rakendamine kooskõlas ÜPP-ga	<ul style="list-style-type: none"> • Sektori regulaarne informeerimine 	<ul style="list-style-type: none"> • Turukorraldus-meetmete reeglitepärane rakendamine
Täiendavad turukorralduslikud meetmed kriisiolukorras	<ul style="list-style-type: none"> • 2009.a rakendatud kriisiabi meetmed 		Kriisimeetmete väljatöötamine (sh vastumeetmed SPS ja TBT meetmetele sihtturgudel)	<ul style="list-style-type: none"> • Ettevõtjate huvide esindamine EK-s ja WTO-s; • sektori informeerimine EL-i riikide vahelistest kaubandus-lepingutest ja tingimustest 	<ul style="list-style-type: none"> • Õigeaegne informeerimine probleemidest kaubanduses
Ekspordigarantii abiskeemid	<ul style="list-style-type: none"> • Kredexi meetme rakendamine 	<ul style="list-style-type: none"> • Ekspordi arendamine; • finantseerimine 	Ettevõtjate eksporditegevuse toetamine	<ul style="list-style-type: none"> • Ministeeriumide vaheline koostöö põllumajanduse ja toidusektori huvide kaitsel 	<ul style="list-style-type: none"> • Ekspordi arendamine; • finantseerimine
Täiendav tugipakett ettevõtete rahastamiseks	<ul style="list-style-type: none"> • Rakendatud 2009. a osaliselt 				
EL-i poolt sõlmitavad kaubanduslepingud	<ul style="list-style-type: none"> • Sõlmitud lepingud 	<ul style="list-style-type: none"> • Oma huvide ja seisukohtade edastamine 	EL-i poolt sõlmitavad kaubanduslepingud	<ul style="list-style-type: none"> • Sektori informeerimine ja huvide kaitse 	<ul style="list-style-type: none"> • Oma huvide ja seisukohtade edastamine
Ettevõtjate kaasamine PMAN ja MAK juhtkomitee tegevusse	<ul style="list-style-type: none"> • PMAN nõukogu töö korraldamine; • MAK juhtkomitee korraldamine 	<ul style="list-style-type: none"> • Selgete seisukohtade avaldamine; • osalemine 	Ettevõtjate kaasamine PMAN ja MAK juhtkomitee tegevusse	<ul style="list-style-type: none"> • Sektori õigeaegne ja ülevaatlik informeerimine, • sektori kaasamine otsustamisse 	<ul style="list-style-type: none"> • Selgete seisukohtade avaldamine; • osalemine
EL otsustusprotsessis osalemine	<ul style="list-style-type: none"> • Komitoloogia 	<ul style="list-style-type: none"> • Osalemine EK piima nõuandvas töögrupis 	EL otsustusprotsessis osalemine	<ul style="list-style-type: none"> • Kindla sagedusega kohtumiste korraldamine komitoloogidega 	<ul style="list-style-type: none"> • Sektori seisukohtade ja probleemide õigeaegne tõstatamine
Turuseire ja –info	<ul style="list-style-type: none"> • Kogumise ja Euroopa Komisjonile edastamise korraldamine 	<ul style="list-style-type: none"> • Osalemine andmete edastamisel 	Turuseire ja –info	<ul style="list-style-type: none"> • Andmete kogumise ja analüüsi korraldamine; • tulemuste avalikustamine 	<ul style="list-style-type: none"> • Koostöö andmete edastamisel ja levitamisel
			Riskikindlustuse süsteemi kujundamine	<ul style="list-style-type: none"> • Õigusliku raamistiku loomine 	<ul style="list-style-type: none"> • Kindlustuse kasutamine
			Garantiifond turgude	<ul style="list-style-type: none"> • Osalemise võimaluse 	<ul style="list-style-type: none"> • Kokkulepe fondi

			ebastabiilsuse leevendamiseks	analüüsimine	loomiseks ja sissemaksete tegemiseks
			Piimanduse strateegia koostamine ja jõustamine	<ul style="list-style-type: none"> • Koostamise korraldamine; • tutvustamine üldsusele 	<ul style="list-style-type: none"> • Aktiivne osalus koostamisel ja jõustamisel
			Piimanduse olulisuse esiletoomine	<ul style="list-style-type: none"> • Piimanduse strateegia võimalik kasutamine arengukavade, nt MAK 2014-2020, sisendina 	

6. Kooskõla teiste arengukavadega

Strateegia väljatöötamisel on arvestatud „Eesti maaelu arengu strateegiat (MAS) 2007–2013“⁸, „Eesti maaelu arengukava (MAK) 2007–2013“⁹, Lissaboni strateegiat, „ELi mahepõllumajanduse arengukava“¹⁰, „Eesti mahepõllumajanduse arengukava 2007–2013“¹¹, Euroopa Liidu infoühiskonna strateegiat¹² ning konkurentsivõime ja innovatsiooni raamprogrammi infoühiskonna osa, „Eesti teadus- ja arendustegevuse ning innovatsiooni strateegiat "Teadmistepõhine Eesti 2007–2013“¹³, „Eesti majanduskasvu ja tööhõive tegevuskava aastateks 2008–2011“, „Täiskasvanuhariduse arengukava aastateks 2009–2013“, „Kõrgharidusstrateegiat 2006–2015“, Vabariigi Valitsuse strateegiadokumenti „Eesti edu 2014“¹⁴ ning „Biomassi ja bioenergia kasutamise edendamise arengukava aastateks 2007–2013“¹⁵.

Lisa 1. Sektori tugevuste, nõrkuste, ohtude ja võimaluste analüüs (SWOT)

Lisa 2.

1. Piimastrateegia taustauuring (EMÜ)
2. FAO hinnang olukorrale toiduga ja piimaga varustatuse osas maailmas

Lisa 3. Rakendatud toetusmeetmed

Meetmete kirjeldus

⁸ http://www.agri.ee/public/Eesti_maaelu_arengu_strateegia_2007_2013.pdf

⁹ http://www.agri.ee/public/juurkataloog/MAK/MAK_2007-2013.pdf

¹⁰ http://europa.eu.int/comm/agriculture/qual/organic/plan/index_en.htm

¹¹ <http://www.agri.ee/index.php/15589/>

¹² http://europa.eu.int/information_society/eeurope/i2010/index_en.htm

¹³ <https://www.riigiteataja.ee/ert/get-attachment.jsp?id=12794495>

¹⁴ <http://www.riigikantselei.ee/?id=4270>

¹⁵ <http://www.agri.ee/public/juurkataloog/BIOENERGEETIKA/bioenergia.pdf>