

Teravilja töötleva tööstuse ülevaade I kvartal 2010

Teravilja töötleva tööstuse struktuur

Ülevaates on käsitletud teravilja töötleva tööstuse sektorina järgmisi ettevõtteid:

- ✓ pagari- ja makaronitoodete tootjad,
- ✓ jahu ja tangainete tootjad,
- ✓ valmis loomasöötade tootjad.

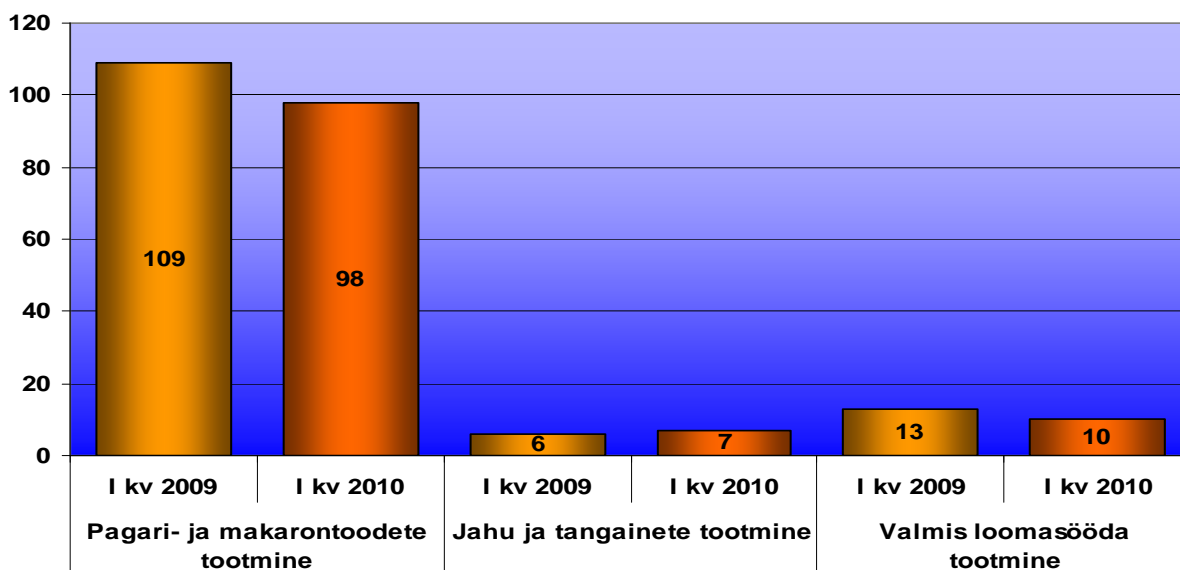
Eesti Statistikaameti (ESA) kiirstatistika andmetel tegutses 2010. aasta I kvartalis **teravilja töötlevas** sektoris 115 ettevõtet¹. Võrreldes eelmise aasta sama perioodiga vähenes ettevõtete arv 13 võrra. Majanduslangusest tingituna tarbijate hinnatundlikus kasvas ja sellega seoses langesid toidukaupade hinnad. Arvukates sooduskampaaniates müüdi toiduaineid sageli omahinnaga või isegi alla selle. Pikemas perspektiivis muudab selline olukord tööstuste olukorra keerukaks ja viib nõrgemate ettevõtete tegevuse lõpetamiseni.

***Pagari- ja makaronitooteid** valmistasid 98 ettevõtet, millest kaks põhinesid välismaisel kapitalil (100%) ning teised olid 100% Eesti kapitalil põhinevad ettevõtted. Võrreldes eelmise aasta sama ajaga vähenes pagari ja makaronitootete tootvate ettevõtete arv 11 ettevõtte võrra.*

*Eestis tegutses 2010. aasta I kvartalis 7 **jahu- ja tangaineid** töötlevat ettevõtet ehk 1 rohkem kui eelneval aastal. Neist üks ettevõtte põhines 100% väliskapitalil ning kaks olid ~50% välisosalusega.*

***Valmis loomasöötasid** valmistasid 10 ettevõtet. Neist üks oli välisosalusega. Võrreldes eelneva aastaga vähenes valmis loomasöötade tootvate ettevõtete arv kolme võrra.*

Joonis 1. Teraviljasektori ettevõtete arv 2009-2010 (I kv)



¹ Ettevõtted, mis olid aruandeperioodil finantsmajanduslikult aktiivsed (käive, kulud jne)

Positsioon majanduses

ESA kiirstatistika andmetel toodeti teraviljasektori poolt 2010. aasta esimese kolme kuuga ~520 miljoni krooni eest toodangut, millest 10% eksporditi. Teraviljasektori toodangu osakaal moodustas 2010. aasta I kvartalis 2,6% töötleva tööstuse ning 15,8% toiduainetööstuse kogutoodangust. Teraviljasaaduste eksport moodustas 2010. aasta I kvartalis 4,7% toiduainete ning 0,4% kogu töötleva tööstuse väljaveost. Teraviljatööstuses töötab umbes 27% toiduaine- ja 4% töötlevas tööstuses hõivatutest.

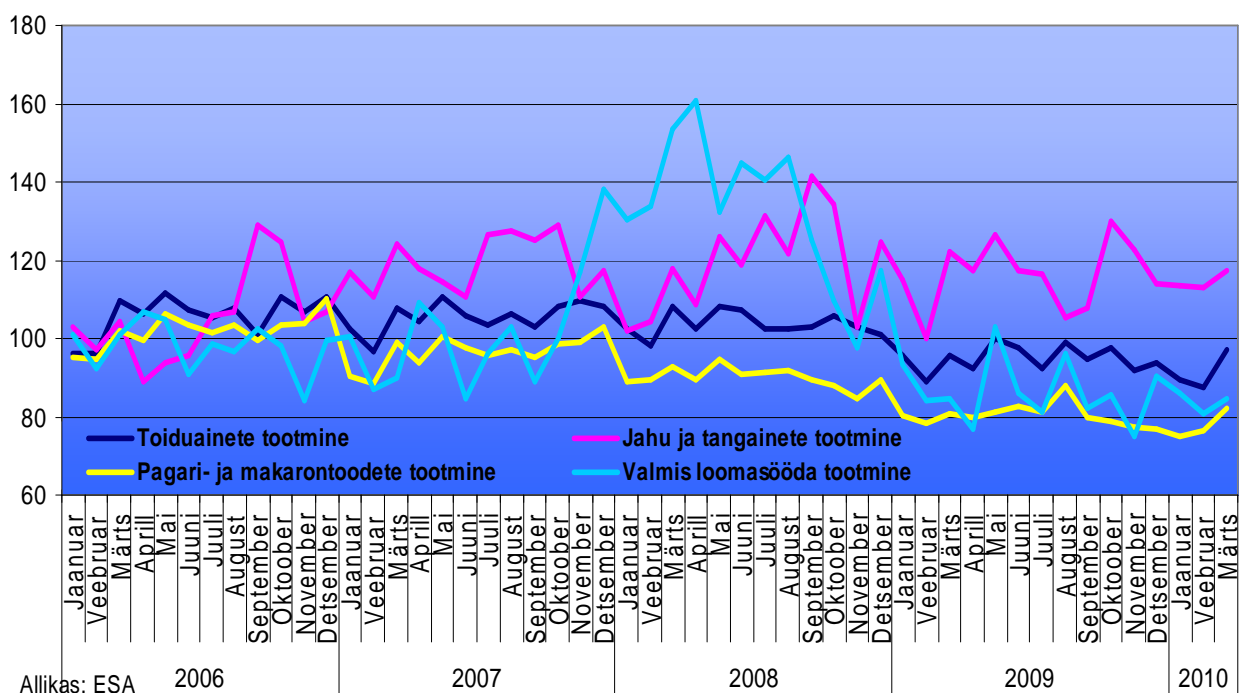
Kuigi ESA andmetel oli tööstussektoris juba veebruaris märgata tootmise elavnemist, siis teraviljatööstuse toodangu maht pöördus tõusule alles märtsis. Toodangumahu tõus eeldab sise- ja välisnõudluse kasvu. Eesti väiksuse tõttu on sisenõudluse kasv piiratud ja seetõttu on võimalik toodangumahtusid kasvatada eelkõige ekspordit suurendades.

Teraviljasektoris on ekspordit osakaal toodangus kõige suurem **jahu ja tangainete** tootmises (~50%), mis kajastub ka toodangumahu muutuses, sest 2005. aastaga võrreldes on toodangumaht suurenenud ~20%.

Pagartööstus on selgelt just siseturule orienteeritud tegevusharu, kus ekspordile seab oma piirid toodete suhteliselt lühike säilivusaeg. Samas on hea tõdeda, et kodumaise tiheda konkurentsi tingimustes otsivad ettevõtted võimalusi oma toodete ekspordiks, põhiliselt lähiturudele. Küpsiste ja muude säilitusainetega pagaritoodete valmistamise kogumaht on väga tagasihoidlik, kuid just neid tooteid saaks pakkuda ka välisurgudel.

Valmis loomasööta tootvate ettevõtete ekspordit osakaal toodangus on samuti väike ja nende toodangumahu mõjutab sisetarbimise muutus. Loomasööda tootmiskaht langes järsult 2008. aasta aprillist. Vähenemise üheks põhjuseks oli piima kokkuostuhindade langusest tulenev piimakarja kasvatajate ostujõu langus ja täiendsöödade vajaduse vähenemine.

Joonis 2. Toodangumahud, 2005=100

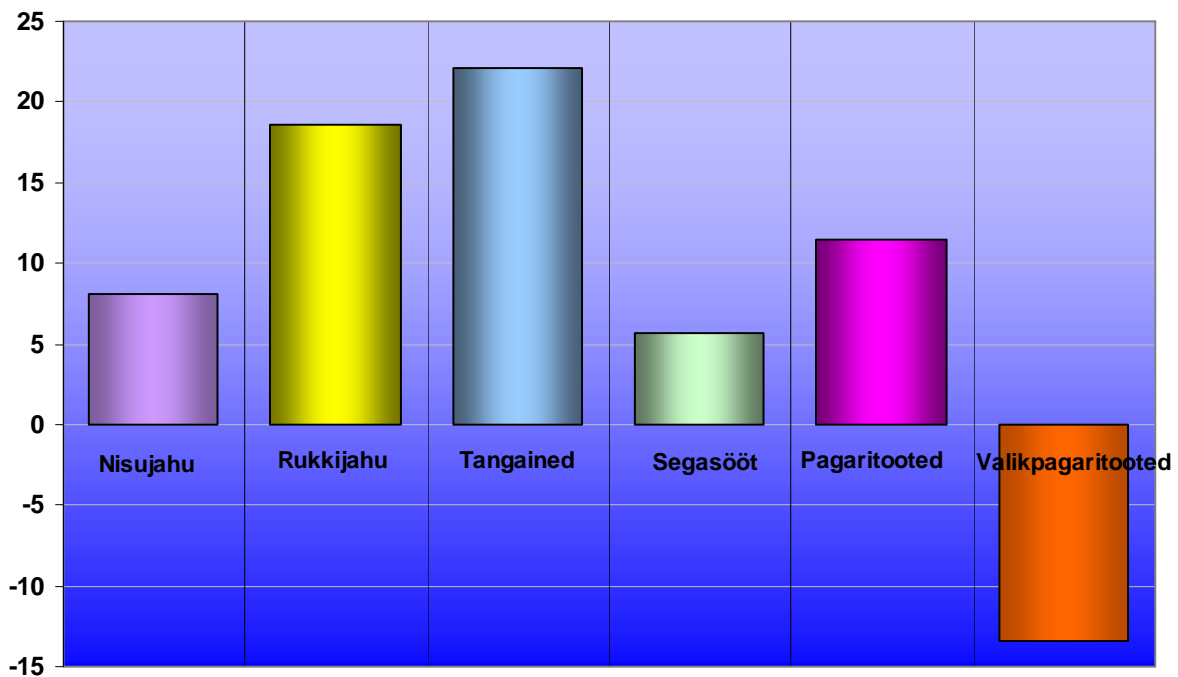


Allikas: ESA

Teraviljasaadusi toodeti 2010. aasta I kvartalis ~66 tuhat tonni, mida oli 6,3% rohkem kui eelneval aastal samal perioodil. Niivõrd suur toodangumahu kasv võib olla osaliselt tingitud madalast võrdlusbaasist, kuna eelmise aasta esimene ja teine kvartal olid majanduses kõige raskemad, mil toodangumahud oluliselt langesid.

Võrreldes eelmise aasta I kvartaliga toodeti 2010. aasta kolme esimese kuuga tangaineid 22%, rukkijahu 19%, nisujahu 8%, pagaritooted 6% ning segasööt 5% rohkem. Ainsana vähenes valikpagaritoodete² tootmine (-24%), mis tulenes tarbijate ostujõu vähenemisest tingitud ostueelistuste muutumisest.

Joonis 3. Teraviljasaaduste tootmise muutus I kv 2009 = 0



Allikas: ESA; PM arvutused

Teraviljasaaduste tootmisest peaaegu poole (42,5%) moodustas segasööda tootmine, sellele järgnesid teraviljajahu (29,6%), pagaritooted (25,5%), valikpagaritooted (1,8%) ning kõige väiksem osa oli tangainetel (0,6%).

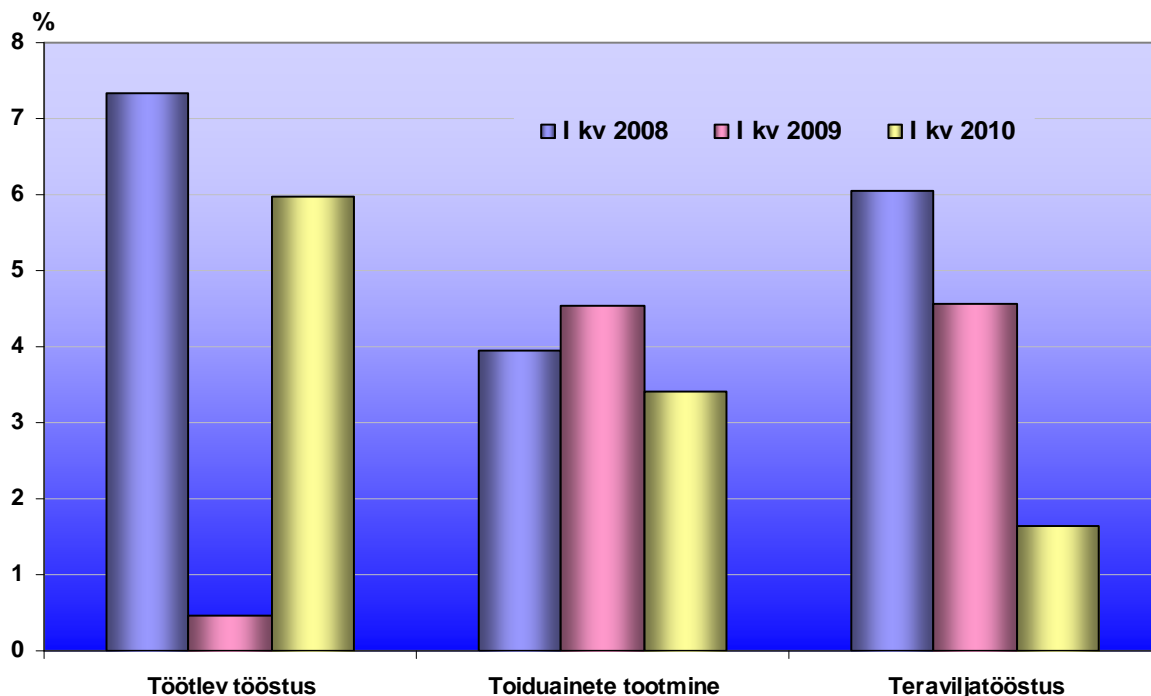
ESA kiirstatistika andmetel oli **teraviljasektori** müügitulu 2010. aasta I kvartalis 708,1 miljonit krooni s.o 11,3% vähem kui eelneval aastal samal ajal. Ettevõtete müügitulu vähenemine tuleneb marginaalide langusest. Marginaalide kasvu pidurdab lisaks nõudlusele ka tihe konkurents erinevate kauplusekettide vahel. Inimesed on rohkem hakanud hindu vaatama ning üha enam otsitakse soodsamaid võimalusi oma ostude sooritamiseks. Teraviljatööstus andis 2010. aasta I kvartalis 4% toiduainetööstuse ja 2,9% töötleva tööstuse müügitulust. Teravilja töötlevate ettevõtete kasum 2010. aasta I kvartalis oli 11,6 miljonit krooni. Võrreldes eelmise aasta sama perioodiga langes kasum kolm korda.

Ülemaailmne finantskriis ja sellest tulenev nõudluse vähenemine on oluliselt vähendanud teravilja töötlevate ettevõtete kogukasumi osatähtsust müügitulus ehk kogurentaablust. Teraviljasektori kogurentaablus 2010. aasta I kvartalis oli 1,6%, mis oli madalam

² Tordid, koogid, küpsised, pirukad

toiduainetööstuse (-2 protsendipunkti) kui ka töötleva tööstuse (-4 protsendipunkti) kogurentaablusest.

Joonis 4. Töötleva-, toiduaine- ning teraviljatööstuse kogurentaablus 2008 – 2010 (I kv)



Allikas: ESA

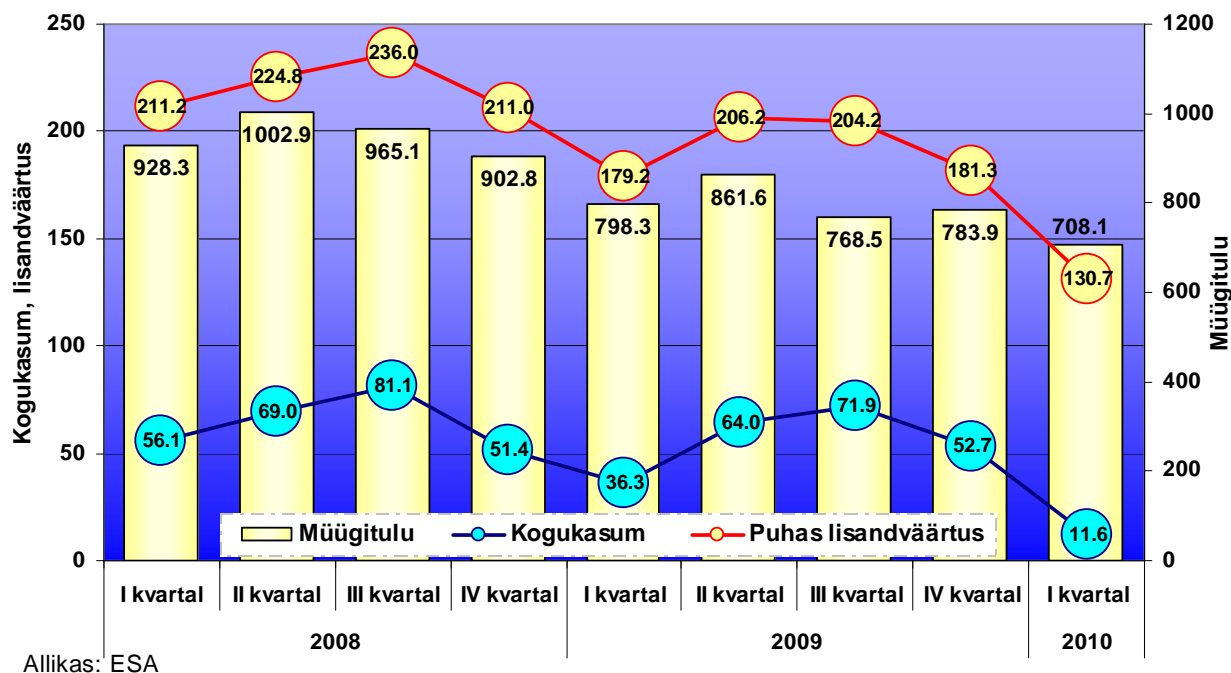
Pagari- ja makaronitooteid valmistavad ettevõtete müügitulu oli 427,1 miljonit krooni, mis moodustas üle poole (60,3%) teraviljasektori müügitulust. Võrreldes eelneva aasta sama perioodiga vähenes pagari- ja makaronitooteid valmistavate ettevõtete müügitulu 13,9%. Vaatamata suurele ettevõtete arvule, annavad põhilise osa (74,3%) pagari- ja makaronitoodete müügitulust 12 suuremat ettevõtet. Pagari- ja makaronitooteid valmistavate ettevõtete kasum oli 4,1 miljonit krooni ehk 7 korda väiksem eelmise aasta sama ajaga võrreldes ning kogukasumi osatähtsus müügitulus oli 1%.

Valmis loomasööta tootvate ettevõtete müügitulu oli 2010. aasta I kvartalis 165,3 miljonit krooni, mis moodustas 23,3% kogu teraviljatööstuse müügitulust. Võrreldes eelneva aasta sama ajaga vähenes 2010. aasta I kvartalis müügitulu 13%. Valmis loomasööta tootvate ettevõtete kasum oli 2010. aasta I kvartalis oli 348,5 tuhat krooni, eelmise aasta I kvartaliga võrreldes 7 korda suurem ning kogukasumi osatähtsus müügitulus vaid 0,2%.

Jahu ja tangaineid tootvate ettevõtete müügitulu oli 115,8 miljonit krooni ning moodustas 16,3% teraviljatööstuse müügitulust. Eelneva aastaga võrreldes suurenes 2010. aasta I kvartalis jahu- ja tangaineid tootvate ettevõtete müügitulu 2,9%. Kasum oli 2010. aasta I kvartalis 7,2 miljonit krooni, eelmise aasta sama ajaga võrreldes vähenes kasum 26% ja kogukasumi osatähtsus müügitulus 6,2%.

Teravilja töötlevate ettevõtete loodud puhas lisandväärtus oli 2010. aasta I kvartalis 130,7 miljonit krooni ning moodustas 0,3% SKPst. Kuigi tööjõukulud langesid 2010. aasta I kvartalis 16,6% võrreldes eelneva aasta sama ajaga, vähenes ka lisandväärtus 27,1%, seda eelkõige pagari- ja makaronitooteid tootvate ettevõtete poolt toodetud lisandväärtuse vähenemise tõttu. Lisandväärtus langes seoses väikese sisemajanduse nõudluse ja sellest tuleneva kodumaiste tellimuste vähenemisega.

Joonis 5. Teraviljasektori müügitulu, kogukasum ning lisandväärtus (I kv 2008 - I kv 2010) (mln kr)



Pagari- ja makaronitooteid valmistavad ettevõtete puhas lisandväärtus oli 2010. aasta I kvartalis 111,0 miljonit krooni, mis moodustas 84,9% teraviljatööstuse poolt toodetud lisandväärtusest. Võrreldes eelneva aasta sama ajaga vähenes 2010. aasta I kvartalis pagari- ja makaronitooteid valmistavate ettevõtete lisandväärtus 29,1%.

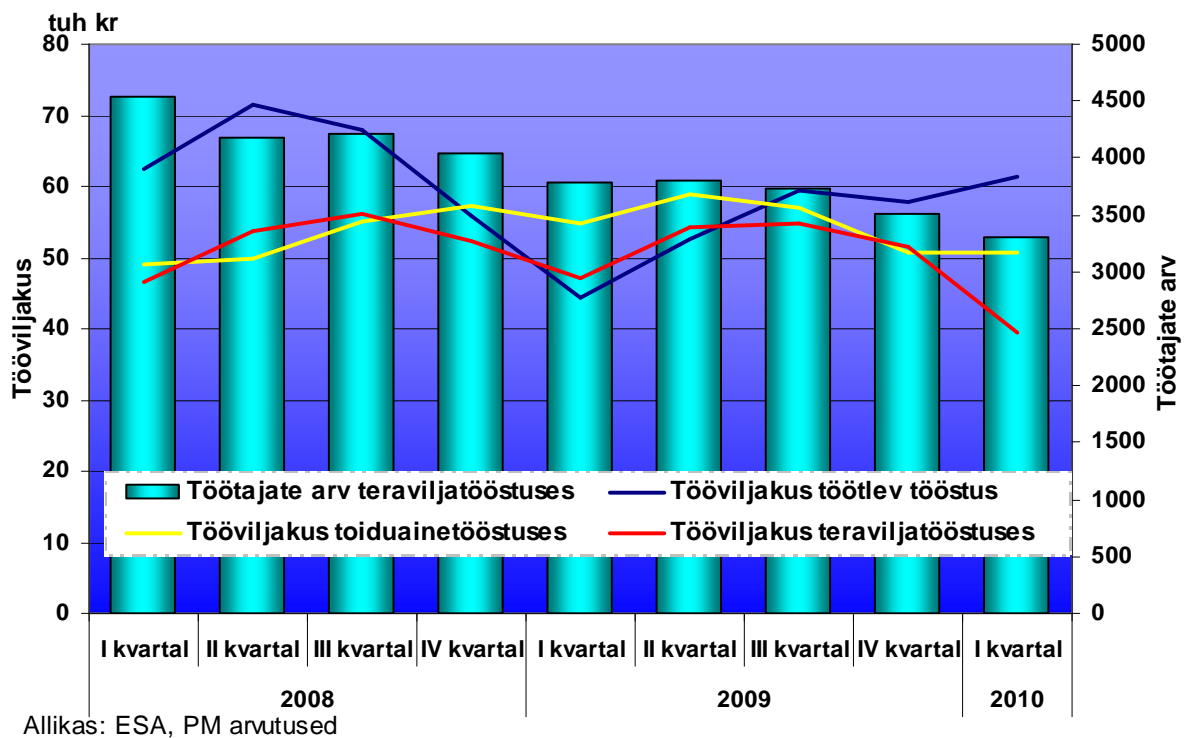
Valmis loomasööta tootvate ettevõtete lisandväärtus 2010. aasta I kvartalis oli 7,5 miljonit krooni ehk 5,7% kogu teraviljatööstuse toodetud lisandväärtusest. Võrreldes eelneva aasta sama perioodiga suurenes valmis loomasööta tootvate ettevõtete lisandväärtus 2010. aasta I kvartalis 8,7%.

Jahu- ja tangaineid valmistavate ettevõtete lisandväärtus 2010. aasta I kvartalis oli 12,2 miljonit krooni, mis oli 9,4% kogu teraviljasektori poolt toodetud lisandväärtusest. Eelneva aasta I kvartaliga võrreldes vähenes 2010. aasta I kvartalis jahu- ja tangaineid tootvate ettevõtete lisandväärtus 21,9%.

ESA kiirstatistika andmetel oli **teraviljasektoris** tööga hõivatud 2010. aasta I kvartalis 3310 inimest. Võrreldes eelmise aasta sama perioodiga oli 2010. aasta I kvartalis töötajate arv 482 inimese võrra ehk 12,7% väiksem.

Tööviljakus hõivatu kohta lisandväärtuse alusel oli teraviljasektoris 2010. aasta I kvartalis 39,5 tuhat krooni. Vaatamata tööjõukulude kokkuhoiule langes tööviljakus teraviljasektoris 2010. aasta I kvartalis eelmise aasta I kvartaliga võrreldes siiski 16,5%. Tööviljakuse suurenemine sõltub tööjõu kvaliteedist, sest haritud ja heade tööoskustega töölised suudavad tootlikumalt töötada. Oluliseks tööviljakust mõjutavaks teguriteks on ka uute seadmete ning tootmistehnoloogia kasutuselevõtt.

Joonis 6. Tööga hõivatute arv teraviljatööstuses, tööviljakus lisandväärtuse alusel

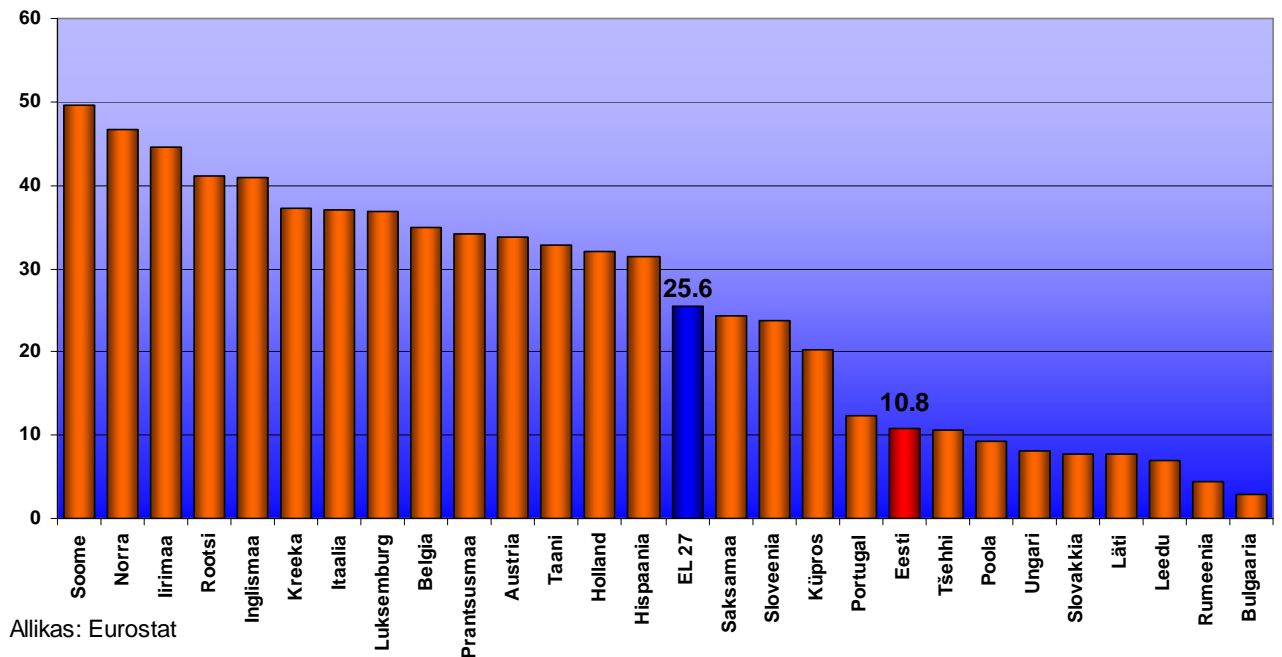


Võrreldes EL liikmesriikide keskmisega on tööviljakus Eestis tunduvalt madalam. Tööviljakus on loomulikult paranenud viimastel aastatel, aga kaugeltki mitte samaväärselt võrrelduna keskmise sissetuleku kasvuga.

Pagari- ja makaronitooteid valmistavates ettevõtetes oli 2010. aasta I kvartalis tööga hõivatud 3096 inimest, mida oli 437 inimese võrra (-12,4%) vähem kui eelneval aastal. Tööviljakus inimese kohta pagari- ja makaronitooteid valmistavates ettevõtetes oli 2010. aasta I kvartalis 35,8 tuhat krooni, mis oli teraviljasektoris kõige madalam. Pagari- ja makaronitooteid valmistavate ettevõtete töajõukulu vähenes 2010. aasta I kvartalis eelnevaga aasta I kvartaliga võrreldes 16,3%. Vaatamata töajõukulude olulisele vähendamisele langes tööviljakus hõivatu kohta pagari- ja makaronitooteid tootvates ettevõtetes siiski 19,2%.

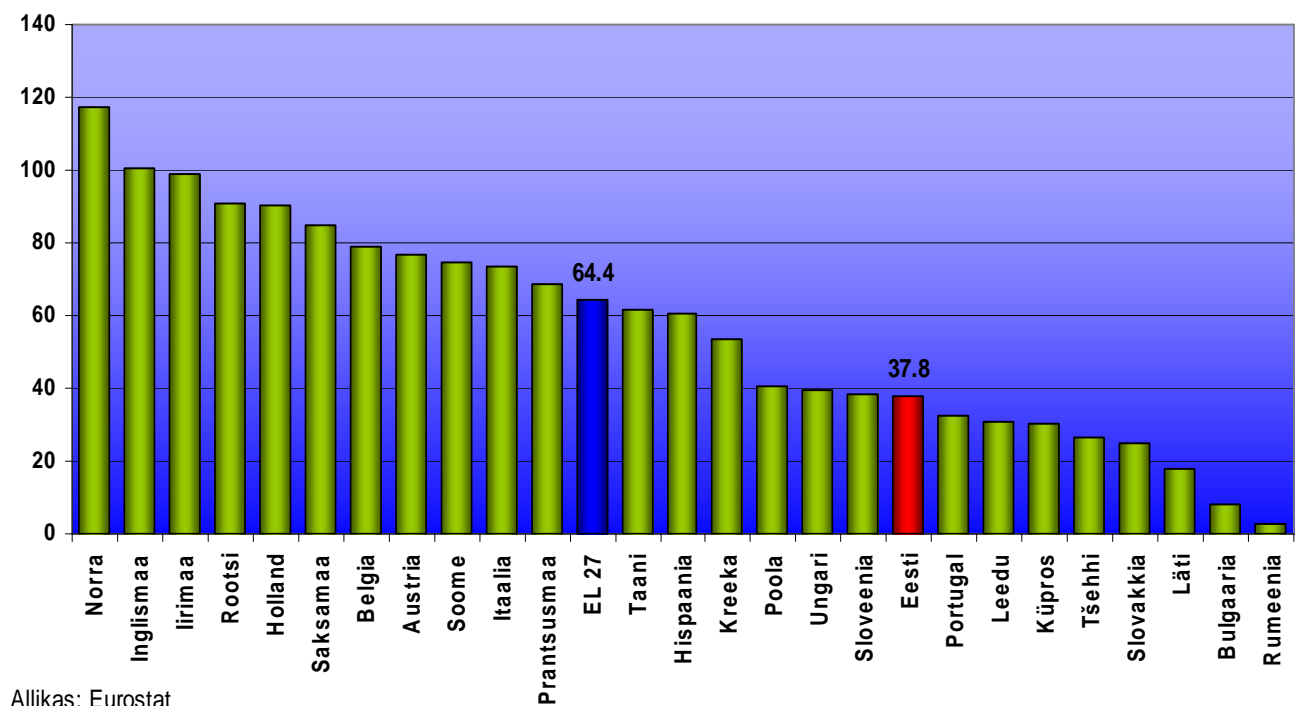
EL 27 liikmesriikide keskmine tööviljakus töötaja kohta lisandväärtuse alusel oli 2007. aastal 25,6 tuhat eurot. Eestis oli sama näitaja vaid 10,8 tuhat eurot ehk ~2,4 korda madalam. Võrreldes Eesti pagaritööstuse tööviljakust lähinaabritega, siis Soomes on tööviljakus 49,5 tuhat eurot ehk ~ 5 korda kõrgem kui Eestis. Läti ja Leedu pagaritööstustes toodeti lisandväärtust töötaja kohta pisut vähem kui Eestis, vastavalt 7,7 tuhat eurot ning 6,9 tuhat eurot.

Joonis 7. Tööviljakus töötaja kohta pagaritööstustes EL liikmesriikides 2007. aastal (tuhat eurot)



Valmis loomasööta tootvate ettevõtete töötajate arv 2010. aasta I kvartalis oli 124, mida oli 49 inimese võrra ehk 28,2% vähem kui eelneval aastal. Tööviljakus hõivatud kohta oli 60,3 tuhat krooni, mis oli üle 50% tõusnud eelmise aasta sama ajaga võrreldes. Tööviljakuse kasv tulenes töötajate arvu vähendamisest ja seeläbi tööjõukulude kokkuhoiust.

Joonis 8. Tööviljakus töötaja kohta valmis loomasööta tootvates ettevõtetes EL liikmesriikides 2007. aastal (tuhat eurot)



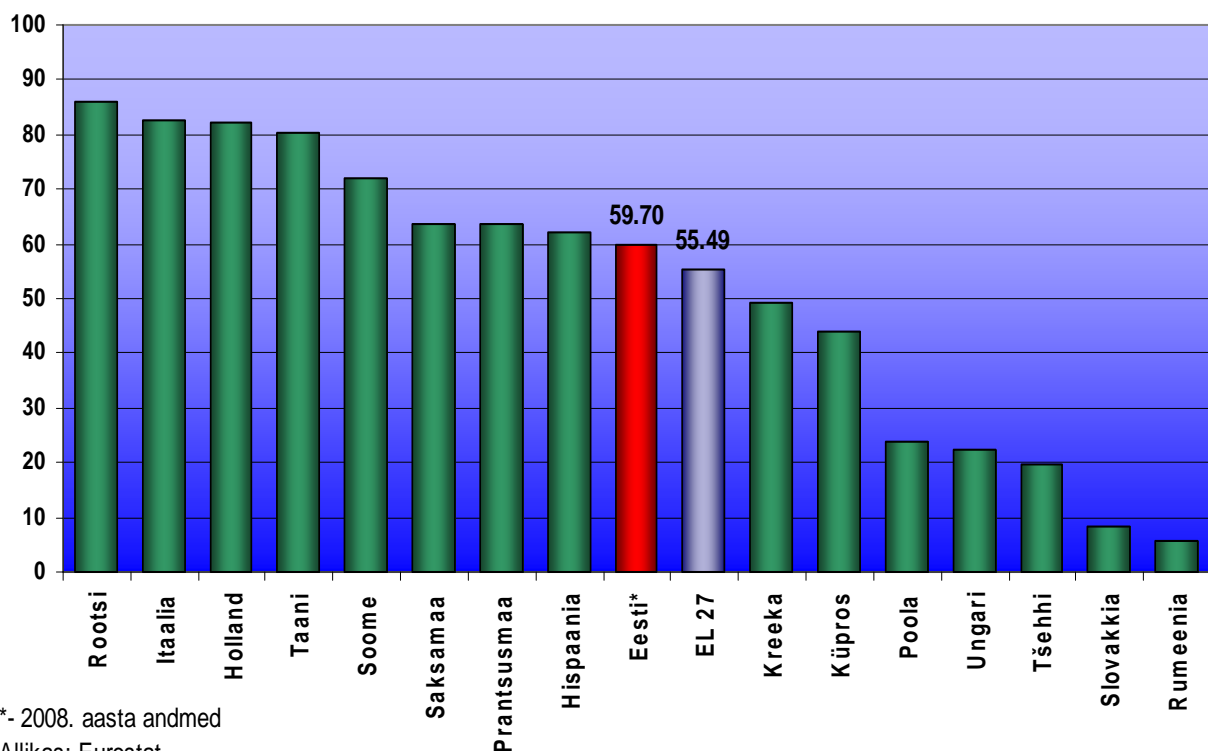
Valmis loomasööta tootvad ettevõtted EL 27 liikmesriikides tootsid 2007. aastal keskmiselt 64,4 tuhat eurot lisandväärtust töötaja kohta aastas. Alates EL liitumisest 2004. aastal, on Eestis valmis loomasööta tootvate ettevõtete tööviljakus jõudsalt kasvama hakanud, kuid endiselt on see ~2 korda madalam EL 27 riikide keskmisest.

Võrreldes naaberriikidega toodeti Soome valmis loomasööta tootvates ettevõtetes 2007. aastal ~2 korda suuremat lisandväärtust töötaja kohta kui Eestis. Samas Läti ja Leedu valmis loomasööta tootvates ettevõtetes oli tööviljakus madalam kui Eestis. 2007. aastal toodeti Leedu valmis loomasööta tootvates ettevõtetes 30,9 tuhat eurot ja Lätis 18,1 tuhat eurot lisandväärtust töötaja kohta, vastavalt 18% ja 49% vähem kui Eestis.

Jahu- ja tangaineid valmistavates ettevõtetes oli 2010. aasta I kvartalis hõivatud 90 inimest. Võrreldes eelneva aasta sama perioodiga suurenes töötajate arv 4 inimese võrra ehk 4,7%. Kogukulude suurenemise tõttu oli 2010. aasta I kvartalis lisandväärtus väiksem kui eelneval aastal samal perioodil. Lisandväärtuse vähenemise ja töötajate arvu suurenemise tõttu oli 2010. aasta I kvartalis lisandväärtus töötaja kohta 25,4% väiksem kui eelneval aastal samal ajal.

EL 27 riikide keskmine tööviljakus jahu ja tangaineid tootvates ettevõtetes oli 2007. aastal 55,49 tuhat eurot. Eestis on toimunud viimastel aastatel jahu ja tangaineid tootvate ettevõtete kontsentreerumine ja selletõttu värskemad võrdlusandmed EL riikidega puuduvad. 2004. aastal jäi jahu ja tangaineid tootvate ettevõtete tööviljakus ~3 korda väiksemaks Soomega võrreldes. Samas Eestis tootsid jahu ja tangaineid tootvad ettevõtted 2004. aastal ~2 korda enam lisandväärtust kui Lätis ja ~3 korda rohkem kui Leedus.

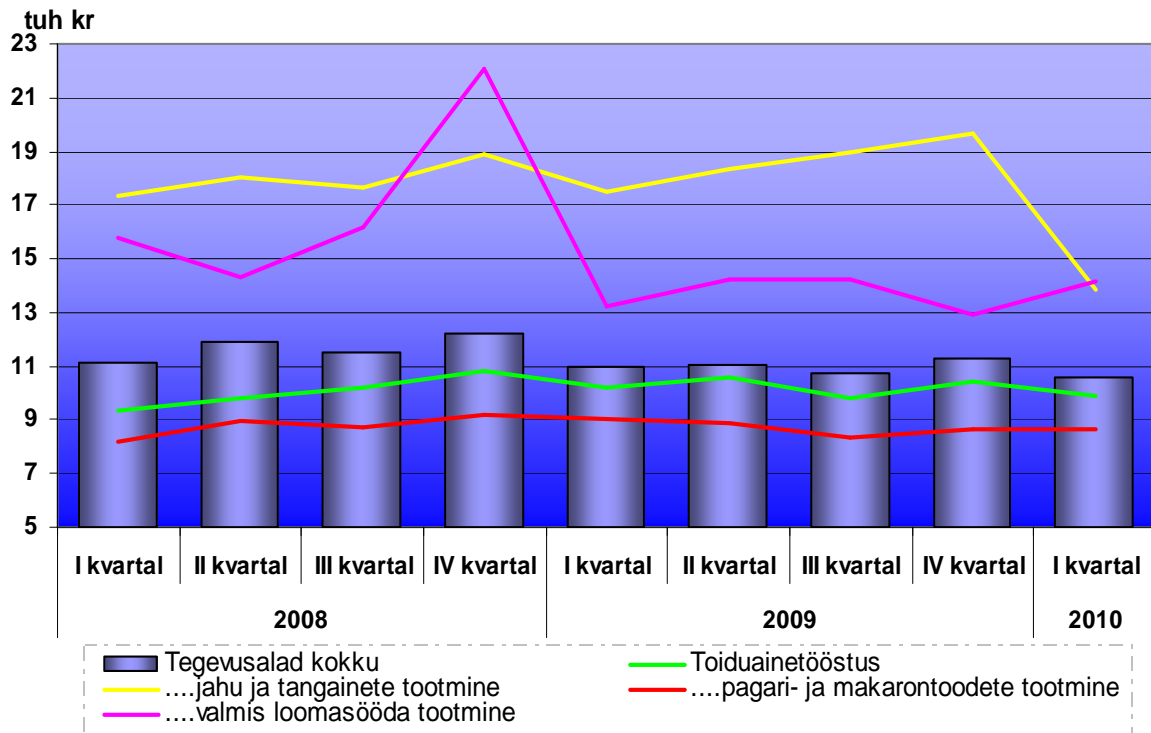
Joonis 9. Tööviljakus töötaja kohta jahu ja tangaineid tootvates ettevõtetes EL liikmesriikides 2007. aastal (tuh EUR)



*- 2008. aasta andmed
Allikas: Eurostat

Teravilja töötleva tööstuse keskmine brutopalk 2010. aasta I kvartalis oli 8963 krooni ehk 1,2% madalam kui eelmises kvartalis ning 4,8% väiksem eelmise aasta sama ajaga võrreldes. Eesti keskmisest töötasust oli teravilja töötlevate ettevõtete keskmine palk 2010. aasta I kvartalis 15,1% ning toiduainetööstusega võrreldes 9,7% madalam.

Joonis 10. Keskmine palk Eestis, toiduaine- ning teraviljatööstuses (tuh kr)



Allikas: ESA, PM arvutused

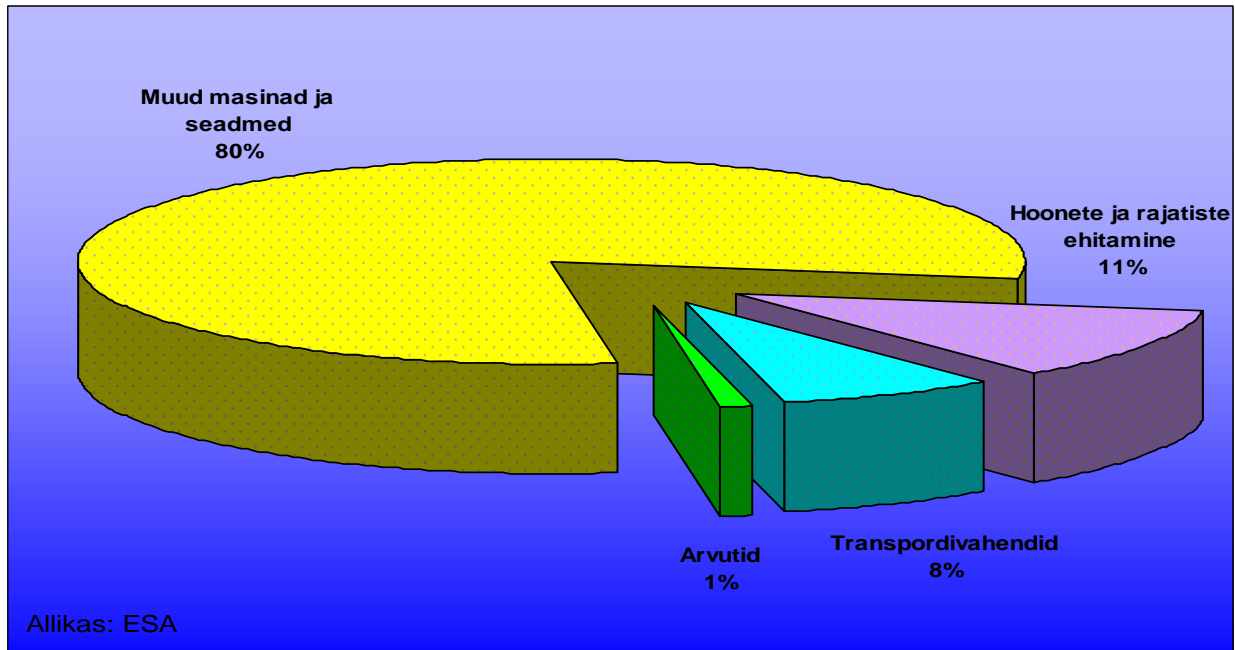
Võrreldes eelmise kvartaliga langesid 2010. aasta I kvartalis kõige enam palgad **jahu ja tangaineid tootvates** ettevõtetes. Tööjõukulude vähenemisest ja tööliste arvu suurenemisest tulenevalt langes 2010. aasta I kvartalis keskmine brutopalk jahu ja tangaineid valmistavates ettevõtetes 13882 kroonile ehk 29,3% madalamale eelmise kvartali tasemest. Võrreldes eelmise aasta sama perioodiga vähenes palk 2010. aasta I kvartalis 20,6%.

Valmis loomasööta tootvate ettevõtete keskmine brutopalk 2010. aasta I kvartalis oli 14176 kroon ehk 10% kõrgem kui eelmises kvartalis. Võrreldes eelmise aasta sama ajaga suurenes keskmine palk valmis loomasööta tootvates ettevõtetes ~7%.

Nii Eesti kui ka teraviljatööstuse keskmisest brutopalgast madalamale jäävad **pagari- ja makaronitooteid valmistavate ettevõtete** töötasu. 2010. aasta I kvartalis oli pagari- ja makaronitooteid valmistavate ettevõtete keskmine töötasu 8612 tuhat krooni ning jäi peaaegu eelmise kvartali tasemele. Võrreldes eelneva aasta sama perioodiga vähenes töötasu 4,6%.

Konkurentsivõime arengu seisukohalt on väga oluline jätkuv investeerimine tootmistehnoloogia moderniseerimisse. Viimaste aastate majanduskasv tulenes suuresti laenurahal põhinenud nõudluse kasvust, mis vähendas ettevõtete motivatsiooni tootlike investeeringute tegemiseks. Suur osa investeeringutest moodustas hoonete ja rajatiste soetamine ja rekonstrueerimine. Samas olid investeeringud arendus- ja teadustegevusse väga tagasihoidlikud. Kuigi investeeringud arendus- ja teadustegevusse on pikema tasuvusperioodiga ning seega kõrgema riskiga, kuid samas ka eelduseks teenida tulevikus suuremat tulu.

Joonis 11. Investeeringute osatähtsus teraviljasektoris I kv 2010 (%)



2010. aasta alguseks oli olukord majanduses stabiilsemaks muutunud, kuid laenumahtude vähenemine ja ettevõtjate suurenenud riskikartlikkus pidurdasid investeeringute tegemist.

ESA kiirstatistika andmetel investeeris **teraviljatööstus** 2010. aasta I kvartalis materiaalsesse põhivarasse 19,1 miljonit krooni, mis on 50,1 miljonit krooni ehk ~4 korda vähem kui 2009. aastal samal ajal.

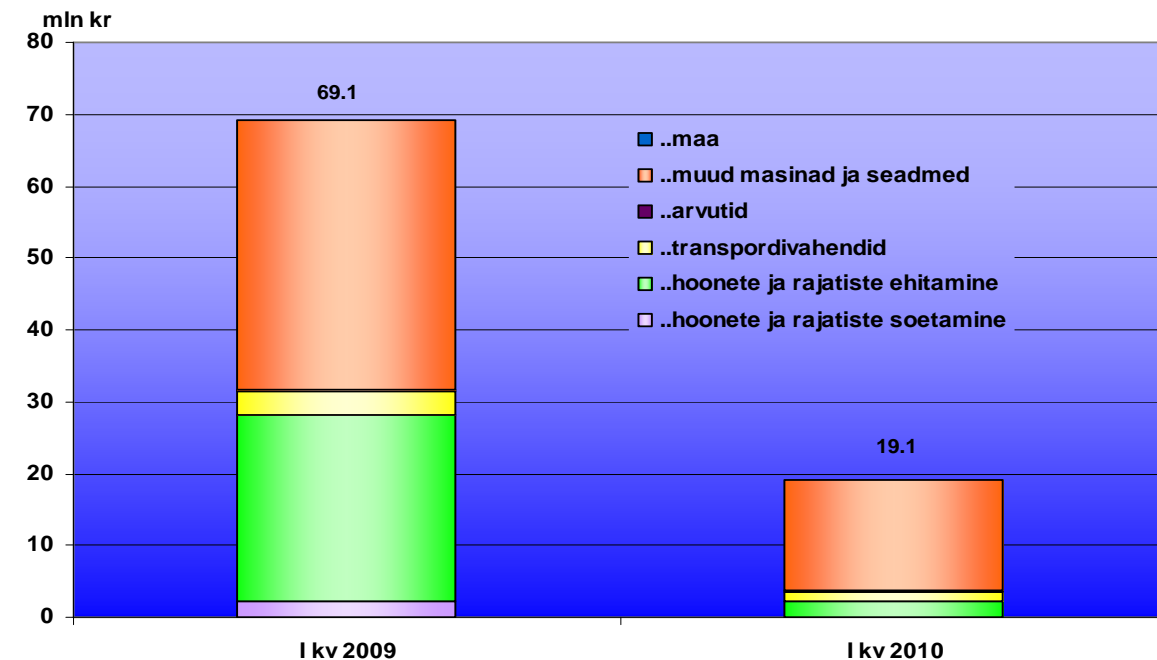
Kõige rohkem investeeriti 2010. aasta I kvartalis masinatesse ja seadmetesse, kokku 15,2 miljoni krooni väärtuses, mis moodustas kogu materiaalsesse põhivarasse tehtud investeeringutest ~80%. Hoonete ja rajatiste ehitamisse investeeriti 2,2 miljonit krooni (11,4%), transpordivahenditesse 1,5 miljonit krooni (7,6%), hoonete ja rajatiste soetamisse 6,5 miljonit ning arvutitesse 198 tuhat krooni (1,0%).

Kõige enam vähenesid investeeringud hoonete ja rajatiste ehitamisse ja rekonstrueerimisse (-25,9 miljonit krooni). Vaadates investeeringuid tootmisharude lõikes, siis teraviljasektoris investeerisid 2010. aasta I kvartalis kõige enam pagari ja makaronitooted valmistavad ettevõtted

Pagari- ja makaronitoodete valmistamisega tegelevate ettevõtete investeeringud materiaalsesse põhivarasse 2010. aasta I kvartalis olid 16,3 miljonit krooni ehk 4 korda (48,3 miljonit) vähem kui eelmisel aastal samal ajal. Kõige enam investeeriti masinate ja seadmete soetamisse (90%) ning hoonete ehitamisse ja rekonstrueerimisse (7,6%).

Jahu ja tangainete valmistamisega tegelevad ettevõtted investeerisid 2010. aasta esimese kolme kuuga 1,6 miljoni krooni eest. Võrreldes eelneva aastaga vähenesid investeeringud 29,8% ehk 692,8 tuhande krooni võrra. Suurema osa investeeringutest moodustas hoonete ja rajatiste ehitamine (61,8%).

Joonis 12. Teraviljasektori investeeringud materiaalsesse põhivarasse 2009 – 2010 (I kv)



Allikas: ESA

Valmis loomasööta tootvate ettevõtete investeeringud 2010. aasta I kvartalis olid 1,1 miljonit krooni ehk kaks korda väiksemad kui eelneval aastal samal perioodil. Investeeriti kõige enam transpordivahenditesse (74,6%) ning masinatesse ja seadmetesse (20%).

Teravilja ja -toodete hind

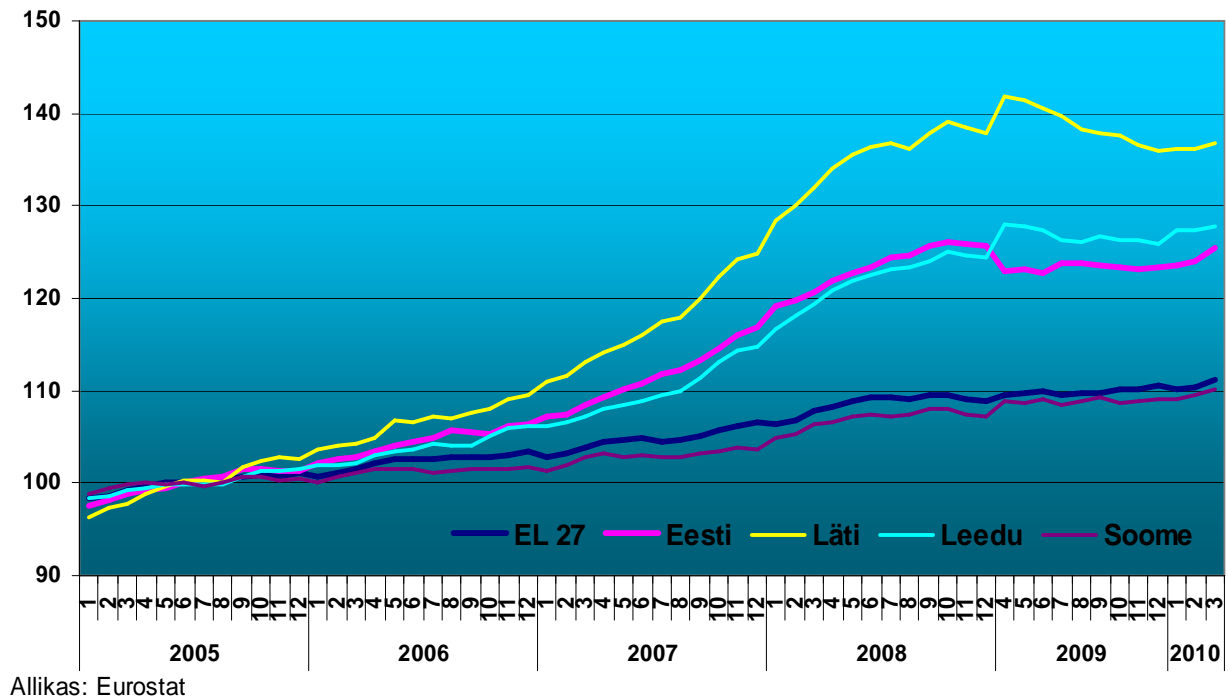
Rahvusvahelised teraviljahinnad jätkasid langust ka 2010. aasta esimestel kuudel. Hindade languse põhjuseid oli mitmeid. Üheks hinnalanguse põhjuseks oli suurte kaubavarude olemasolu olulisemates teravilja eksportivates riikides ning USA dollari kursi tõus. Majanduslangusest tingitud nõudluse vähenemine oli samuti teravilja hindade languse põhjuseks.

Rahvastiku ja üldise ostujõu kasvust tingitud tarbimise suurenemine ning ebasoodsatest ilmastikuoludest tingitud saagi langus olid põhjused, mille koosmõjul hakkasid 2007. aastal maailmas teravilja hinnad kiiresti tõusma. Lisaks pingestas olukorda biokütuste tootmise kasv, mis tarbib konkureerides toiduainetööstusega teravilja.

Teraviljatoodete tarbijahinnaindeksi võrdlusest nähtub, et kuigi 2007. aastal alanud hinnatõus oli globaalne, siis Eestis tõusid hinnad märgatavalt kiiremini kui Euroopa Liidus (EL) keskmiselt. ELiga ühinemine ergutas majanduskasvu nii Eestis kui ka teistes Balti riikides. Kasvasid palgad ja selle tulemusel suurenes sisenõudlus.

Hindade tõus maailmaturul pidurdus seoses 2008. aasta keskel alanud ülemaailmse majanduskriisiga. Nafta hinna tõusust tulenevalt teraviljatoodete tarbijahinnad 2010. aasta I kvartalis taas pisut tõusid. Nafta hind maailmaturul oli 2010. aasta jaanuaris üle kahe korra kõrgem eelneva aasta sama ajaga võrreldes.

Joonis 13 Teraviljatoodete harmoniseeritud tarbijahinnaindeks (2005=100)

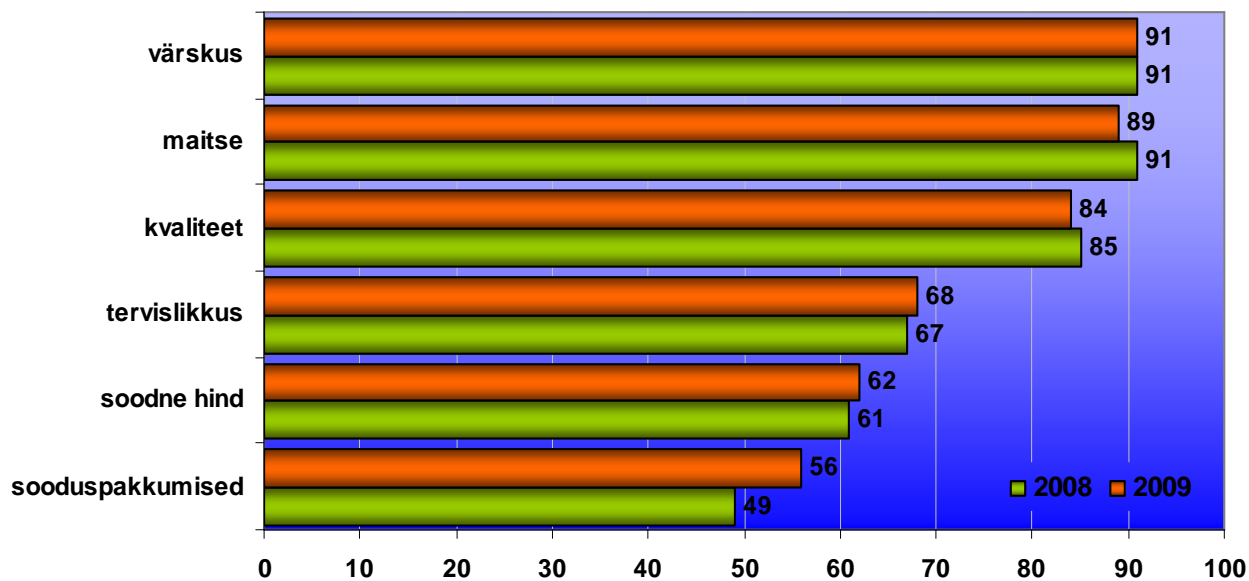


Majanduskriisist tulenevalt tarbijate ostujõud vähenes. Tootjate hinnangul eelistavad tarbijad praegu traditsioonilisi pagaritooted ja on vähem avatud uudistoodetele.

Tarbijate hinnatundlikus nähtub ka Eesti Konjunktuuriinstituudi (EKI) poolt 2009. aastal läbi viidud uuringust³, millest selgus, et kõige olulisemaks ostueelistust mõjutavateks teguriteks olid endiselt: värskus, maitse, kvaliteet ja tervislikkus. Kuid võrreldes eelneva aastaga suurenes 2009. aastal nii soodsa hinna kui ka sooduspakkumiste mõju ostueelistuste tegemisel. Soodsat hinda pidasid väga oluliseks 2009. aastal 62% vastanutest st 1 protsendipunkt rohkem kui eelneval aastal. Sooduspakkumised olid väga olulised tegurid toidu ostueelistuste tegemisel 56% küsitlustele vastanutest s.o 7 protsendipunkti rohkem kui eelneval aastal.

³ „Eesti toidukaupade positsioon siseturul”, EKI, 2009

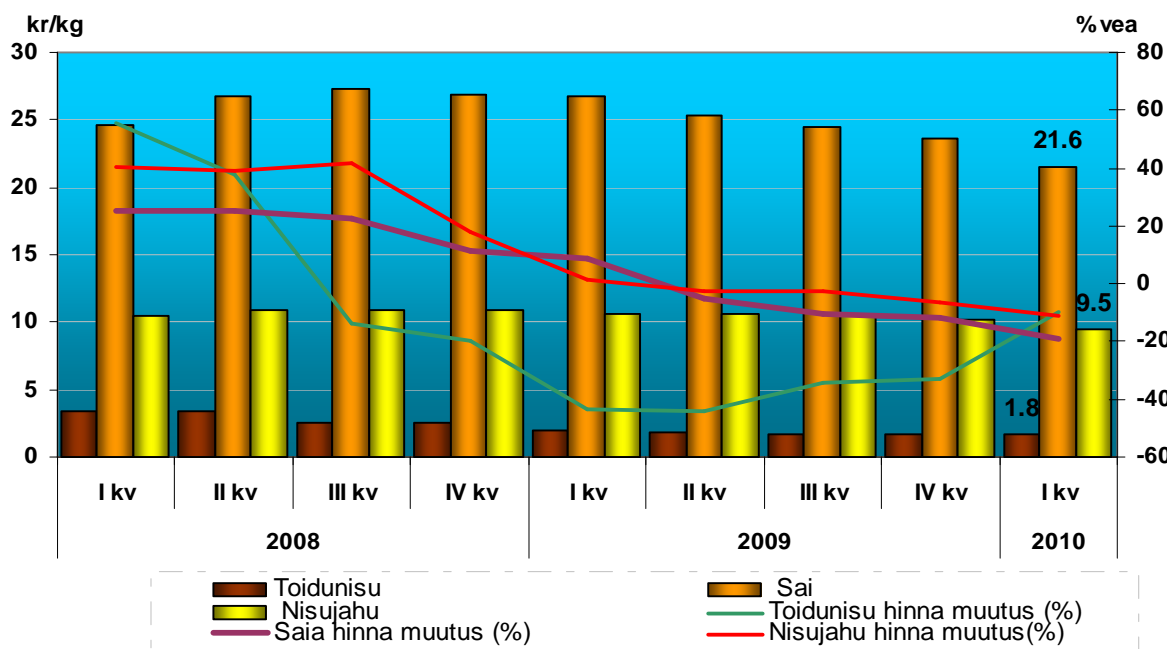
Joonis 14. Eesti elanike toidu ostueelistusi mõjutavad tegurid („väga tähtis” vastanute %)



Allikas: EKI

Pagaritoodete valmistajate tihe konkurents on samuti leiva-saia hinda alandavaks teguriks. Väga terava hinnakonkurentsi tingimustes on oht, et ettevõtted keskenduvad liigselt hinnale ja kuluefektiivsusele ning tootearendus ja innovaatus võivad tahaplaanile jääda.

Joonis 15. Saia, toidunisu, nisujahu hind⁴ (kr/kg) ning hinnamuutus (%) võrreldes eelmise aastaga

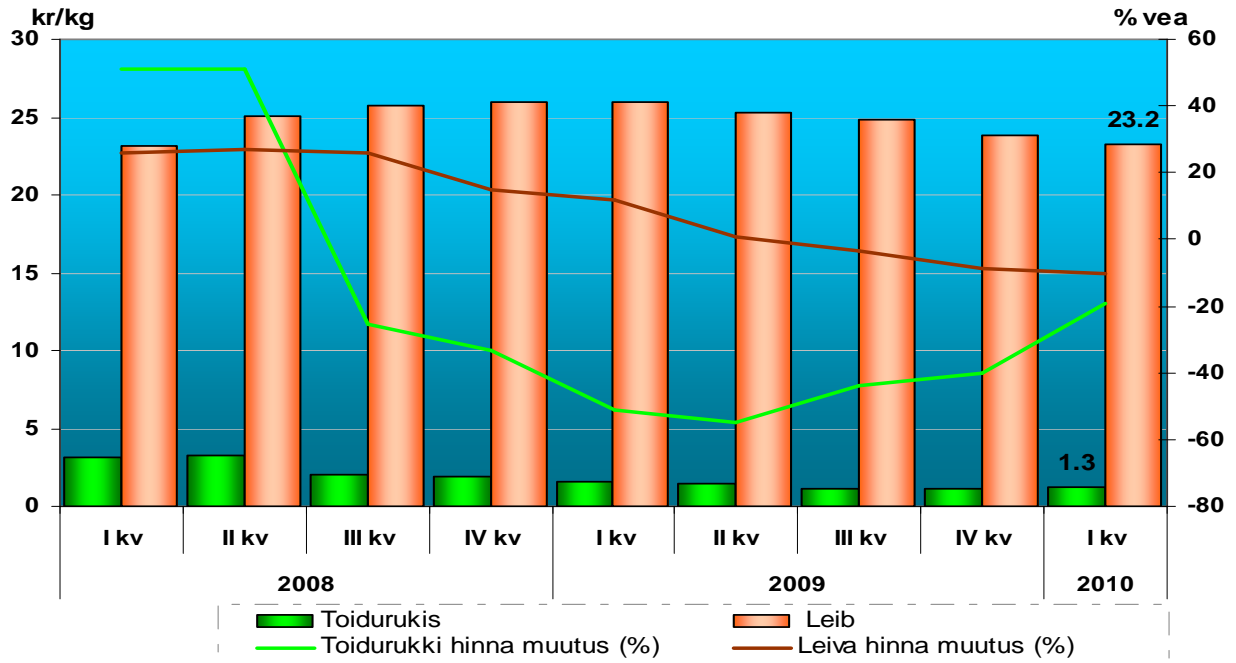


Toidunisu ees maksti 2010. aasta I kvartalis keskmiselt 1,8 kr/kg, mis oli 9,7% madalam kui eelmisel aastal samal perioodil. Nisujahu maksis 2010. aasta I kvartalis keskmiselt 9,5 kr/kg

⁴ Teraviljatoodete hinnad sisaldavad käibemaksu

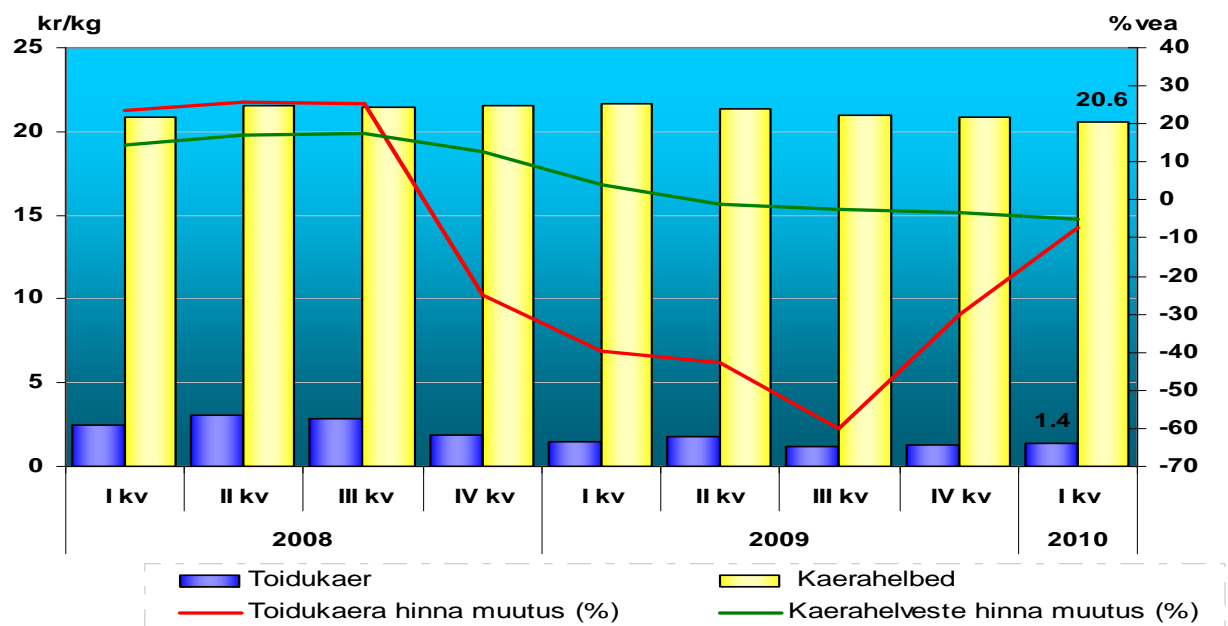
ehk 10,9% vähem kui eelmisel aastal. Saia keskmine hind 2010. aasta I kvartalis oli 21,6 kr/kg. Eelmise aastaga võrreldes odavnes sai 19,3%.

Joonis 16. Leiva ja toidurukki hind (kr/kg) ning hinnamuutus (%) võrreldes eelmise aastaga



Toidurukki keskmine kokkuostuhind 2010. aasta I kvartalis oli 1,1 kr/kg. Võrreldes eelmise aasta sama perioodiga langes toidurukki kokkuostuhind 19,1%. Leivakilo keskmine hind kauplustes oli 2010. aasta I kvartalis 23,2 krooni. Eelneva aasta sama perioodiga võrreldes langes leiva hind 10,7%.

Joonis 17. Kaerahelveste, toidukaera hind (kr/kg) ning hinnamuutus (%) võrreldes eelmise aastaga



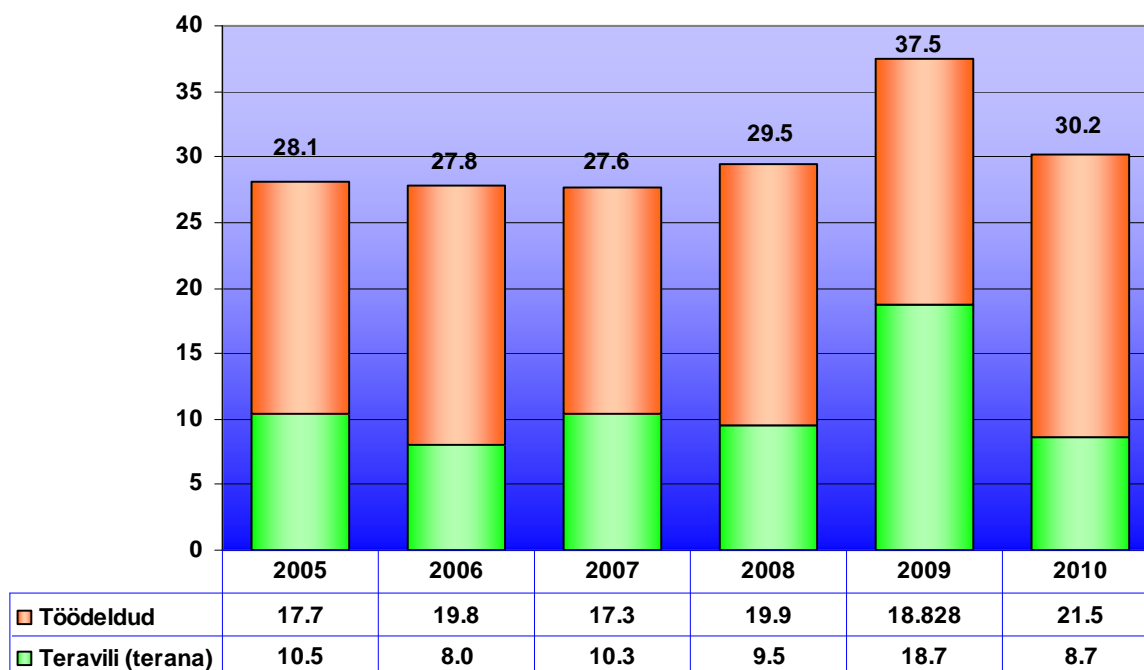
Toidukaera keskmine kokkuostuhind 2010. aasta I kvartalis oli 1,4 kr/kg ehk 7,2% madalam kui eelmisel aastal samal ajal. Karehelveste keskmine jaemüügihind 2010. aasta I kvartalis oli 20,6 kr/kg. Võrreldes eelmise aasta sama perioodiga odavnesid kaerahelbed 2010. aasta I kvartalis 4,8%.

Teravilja kaubandus

Teravilja⁵ ja teraviljatoodete import rahalises väärtuses oli 2010. aasta I kvartalis 23,1 miljonit krooni olles 2,1 korda väiksem kui eelmise aasta I kvartalis. Vähenemine tulenes nii sisseveetava teravilja koguse kui ka hinna langusest.

Koguseliselt imporditi 2010.aasta I kvartalis Eestisse teravilja ja teraviljatooteid ümberarvestatuna (ü.a. teraks) 30,2 tuhat tonni, millest suurema osa moodustas nisu sissevedu (39,5%). Nisu ja nisutoodete sisseveo suur osatähtsus oli tingitud sellest, et Eestis ei kasvatata pagari- ja pastatoodete tootmiseks vajalikku kõvanisu.

Joonis 18. Teravilja ja teraviljatoodete (ü.a. teraks) import 2005 - 2010 (I kv; tuh t)



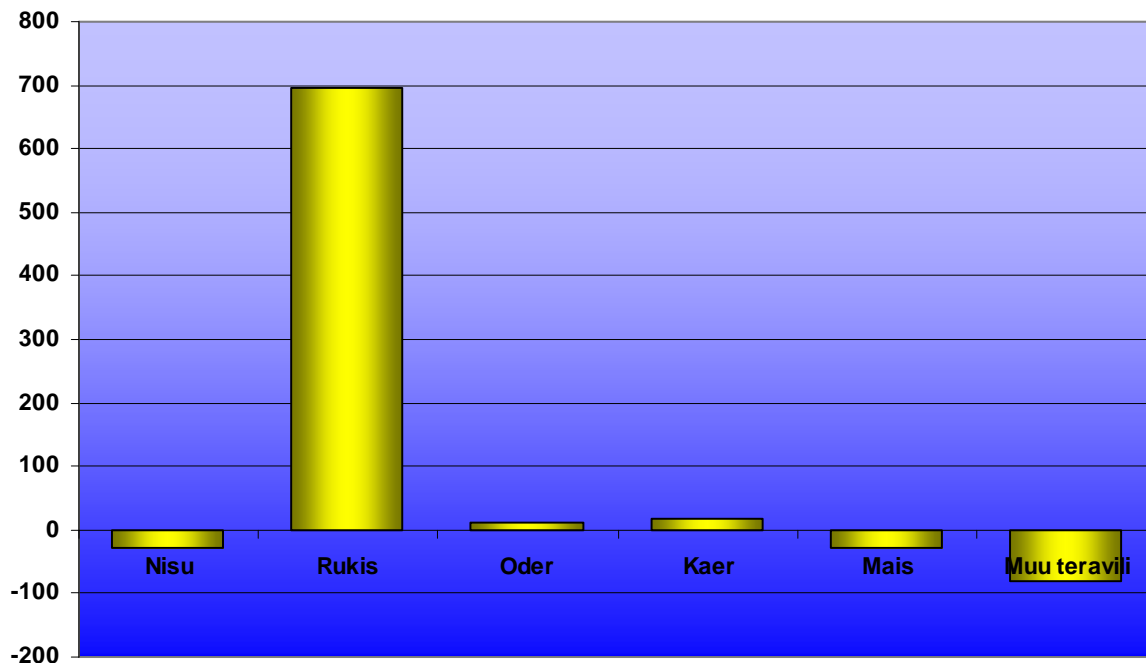
Võrreldes eelneva aasta sama perioodiga vähenes 2010. aasta I kvartalis teravilja ja -toodete sissevedu (ü.a. teraks) 7,4 tuhat tonni ehk 19,6%. Hea teraviljasaagi tulemusel langes just terana imporditava vilja kogus. Enamus imporditud teraviljast ja -toodetest (84,9%) saabus EL liikmesriikidest.

Nisu (terana) imporditi 2010. aasta I kvartalis 1,2 tuhat tonni. Enamus sisseveetavast nisust pärines Lätist (80,4%) ning vähesel määral ka Saksamaalt (9,9%) ja Leedust (9,7%). Töödeldud tooted nisust (ü.a. teraks) lisasid teranisust impordile 10,7 tuhat tonni, mis on 39,8% rohkem kui eelmisel aastal samal perioodil.

⁵ Kombineeritud nomenklatuuri (KN) kaubagrupp 10 v.a riis

Kokku toodi Eestisse 2010. aasta I kvartalis nisu ja töödeldud tooteid nisust (ü.a. teraks) 11,9 tuhat tonni, mida on 29,4% vähem kui eelmisel aastal samal perioodil.

Joonis. 19. Teravilja ja teraviljatoodete (ü.a teraks) impordi muutus I kv 2009 = 0



Allikas: ESA; PM

Rukist (terana) imporditi 2010. aasta I kvartalis 2,6 tuhat tonni, mida oli 19,5% vähem kui eelmisel aastal samal ajal. Kogu sisseveetav rukis toodi Lätist (100%).

Teradena sisseveetavale rukki kogusele lisanduvad töödeldud tooted rukkist (ü.a. teraks), mida oli 2010. aasta I kvartalis 263,2 tonni st 19,5% (-64 tonni) vähem kui eelmisel aastal.

Rukist ja töödeldud tooteid rukkist (ü. a. teraks) toodi 2010. aasta I kvartalis Eestisse 2,8 tuhat tonni ehk ~8 korda rohkem kui eelmisel aastal samal perioodil. Suurenemise põhjuseks oli Eesti omatoodangu oluline vähenemine. 2009. aastal vähenes rukki saak võrreldes eelneva aastaga peaaegu pole võrra.

Odra (terana) import 2010. aasta I kvartalis oli 102 tonni. Võrreldes eelneva aasta I kvartaliga vähenes 2010. aasta I kvartalis odra sissevedu ~10 korda. Enamus imporditavast odrast toodi Leedust (99,9%).

Töödeldud tooteid odrast (ümberarvestatuna teraks) toodi Eestisse 2010. aasta kolme esimese kuuga 6,4 tuhat tonni, mida oli 32,3% rohkem kui eelmisel aastal.

Otra ja odratooteid (ü.a teraks) imporditi 2010. aasta kolme esimese kuuga kokku 6,5 tuhat tonni, mida on 10,2% (605 tonni) rohkem kui eelmisel aastal samal ajal.

Kaera (terana) osteti sisse 2010. aasta I kvartalis 319 tonni. Võrreldes eelneva aasta sama perioodiga sisseveetava kaera kogus ei muutunud. Enamus kaerast imporditi Lätist (99,9%).

Kaerast töödeldud tooteid (ümberarvestatuna teraks) toodi Eestisse 1,1 tuhat tonni, mida on ~25% rohkem kui 2009. aasta samal ajal.

Kokku imporditi kaera ja kaeratooteid (ü.a teraks) 2010. aasta esimese kolme kuuga 1,4 tuhat tonni. Võrreldes 2009. aasta I kvartaliga suurenes 2010. aasta I kvartalis kaera ja kaeratoodete (ü.a teraks) sissevedu 17,4%.

2010. aasta kolme esimese kuuga **eksporditi** Eestist teravilja ja teraviljatooteid (ü.a. teraks) ~60 miljoni krooni eest. Teravilja koguse ja hinna vähenemisest tulenevalt oli eksporditava teravilja ja teraviljatoodete rahaline väärtus 2010. aasta I kvartalis peaaegu poole väiksem eelneva aasta sama ajaga võrreldes.

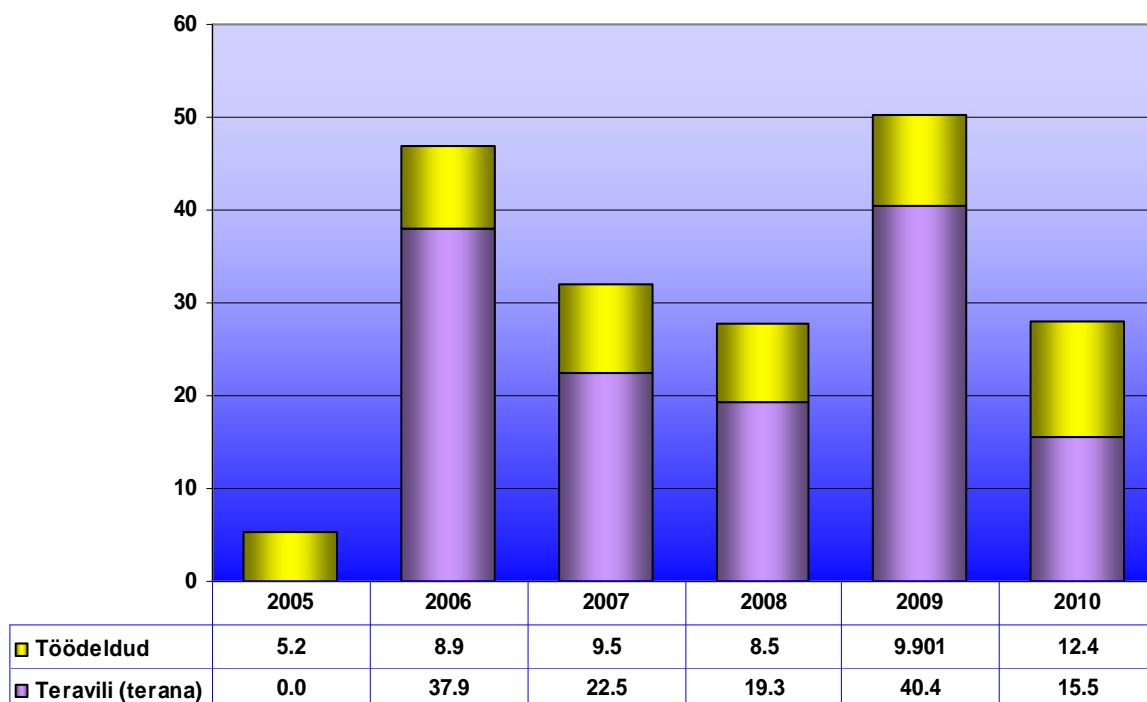
Koguseliselt veeti 2010. aasta I kvartalis teravilja ja teraviljatooteid (ü.a. teraks) välja 27,9 tuhat tonni. Võrreldes eelmise aastaga vähenes teravilja ja teraviljatoodete (ü.a. teraks) väljavedu 44,6% (-22,4 tuhat tonni). Kõige suurem osatähtsus teravilja ekspordis oli nisul (40,9%), sellele järgnes oder (40,1%) ja rukis (5,3%). Teiste teraviljaliikide osatähtsus jäi alla 5%.

Nisu (terana) väljavedu 2010. aasta kolme esimese kuuga oli 4,0 tuhat tonni ehk 4 korda (-12,3 tuhat tonni) vähem kui eelmisel aastal samal perioodil. Olulisemad sihtriigid olid Läti (96,5%) ning Saksamaa (3,5%).

Töödeldud tooted nisust (ü.a. teraks) eksporditi 7,5 tuhat tonni. Võrreldes eelmise aasta sama ajaga suurenes töödeldud toodete eksport 12,5% (+ 828 tonni).

Kokku eksporditi nisu ja nisutooteid (ü.a. teraks) 2010. aasta I kvartalis 11,4 tuhat tonni. Võrreldes eelmise aastaga vähenes nisu ja nisutoodete eksport kokku ~2 korda (-11,4 tuhat tonni).

Joonis 20. Teravilja ja teraviljatoodete (ü. a teraks) eksport 2005-2010 (I kv;tuh t)



Allikas: ESA; PM

Rukist (terana) eksporditi 2010. aasta kolme esimese kuuga 324 tonni, sihtriigiks oli Soome (100%).

Rukkist tooteid (ü.a. teraks) eksporditi 1,2 tuhat tonni, mis on 5,2% rohkem kui eelmisel aastal samal ajal.

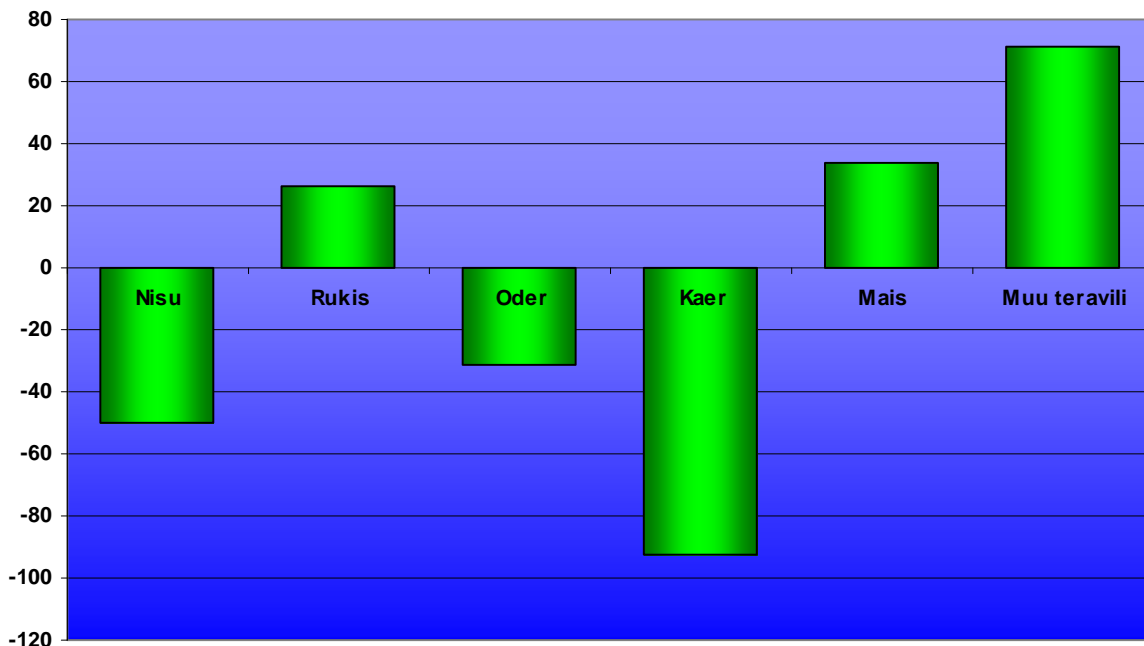
Rukki ja rukkitoodete (ü.a. teraks) väljavedu kokku oli 2010. aasta kolme esimese kuuga 1,5 tuhat tonni, mida on 26,3% (+308 tonni) rohkem kui eelmisel aastal samal perioodil.

Odra (terana) eksport 2010. aasta I kvartalis oli 11,1 tuhat tonni. Suurem osa eksporditavast odrast viidi Hispaaniasse (99,3%) ning veidi ka Lätti (0,7%).

Töödeldud tooted odrast (ü.a. teraks) eksporditi 96 tonni, mida on 18,6% (26 tonni) rohkem kui eelmisel aastal samal perioodil.

Odra ja odratoodete (ü.a. teraks) eksport kokku oli 2010.aasta I kvartalis 11,2 tuhat tonni. Võrreldes eelmise aasta I kvartaliga vähenes 2010. aasta I kvartalis odra ja odratoodete (ü.a. teraks) eksport 31,4% (5,1 tuhat tonni).

Joonis. 21. Teravilja ja teraviljatoodete (ü.a. teraks) ekspordi muutus 2009 = 0



Allikas: ESA; PM

Kaera (terana) veeti 2010. aasta esimese kolme kuuga Eestist välja 32 tonni. Võrreldes eelneva aasta sama ajaga vähenes 2010. aasta I kvartalis kaera (terana) eksport 243 korda (-7,7 tuhat tonni). Väljaveo sihtriigiks oli Saksamaa (100%).

Kaerast tooteid (ü.a. teraks) eksporditi 2010. aasta kolme esimese kuuga 588 tonni, mis on ~4 korda (+434 tonni) rohkem kui eelmisel aastal.

Kokku eksporditi kaera ja kaeratoodeteid (ü.a. teraks) 2010. aasta I kvartalis 620 tonni, mida 13 korda vähem (7,5 tuhat tonni) vähem kui eelmisel aastal samal perioodil.

Maailma prognoosid

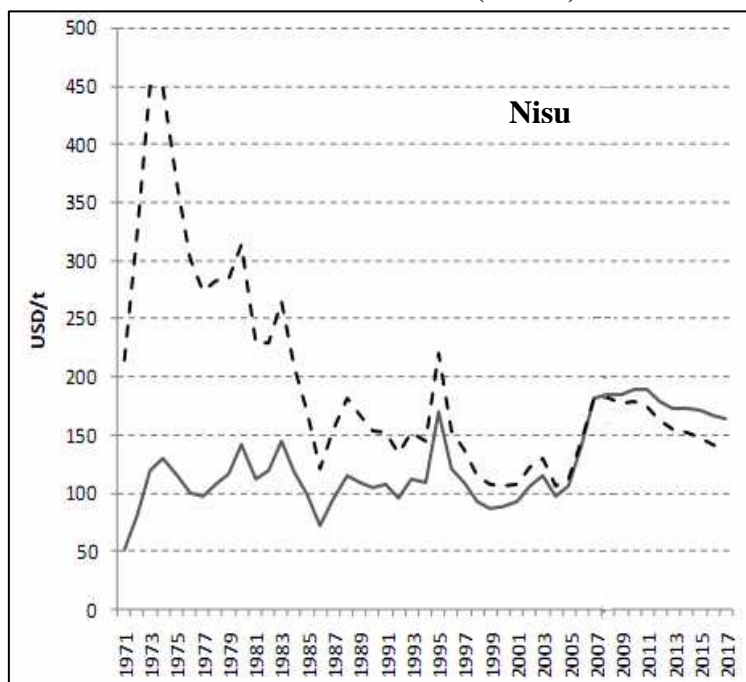
OECD (*Organisation for Economic Cooperation and Development*) prognooside kohaselt jääb tulevikku vaadates keskmine teravilja hind 2017. aastal eeldatavasti kõrgemaks kui 2005. aastal, kuid allapoole 2007-2008. aasta taset.

Peale 2007-2008. aasta kiiret teravilja hinnatõusu on hinnad taas langenud. Hinnad tõusevad siis, kui turgudel on kitsas. Aastatel 2005-2007 langes teravilja tootmine tingituna ebasoodsatest ilmastikutingimustest olulistest teraviljakasvatuse piirkondades. Samal ajal nõudlus teravilja järele oluliselt kasvas.

Nisu ja söödateravilja nõudlus kasvas peaaegu kaks korda rohkem kui tootmine. Üle poole nõudluse kasvust tulenes teraviljast valmistatud biokütuste tootmise suurenemisest. Samuti suurenes tarbimine toiduks ja söödaks. Toodangu puudujääk oleks võinud iseenesest olla piisavaks hinnatõusu põhjuseks, sellele vaatamata „normaalsetes” tingimustes oleks kaubavarud toiminud turul puhvrina ja pehmenanud hinna tõusu. Kuid tähtsamate teravilja eksportivate riikide 2006-2007. aasta kehva saagi tõttu olid kaubavarud madalad.

Varude vähesus, toidu- ja söödateravilja kasutuse suurenemise jätkumine, suurenev nõudlus biokütuste tootmiseks vajaliku teravilja järele - see kõik üheaegselt tegi hinnatõusu erandlikuks. Lisaks sellele tõusid oluliselt investeeringud põllumajanduslikesse futuuride turgudesse mitte traditsioonilistest allikatest, kas investeerimisportfelli laiendamise või spekulereerimise pärast. On tõenäoline, et see aitas kaasa või oli täiendavaks teguriks teravilja hindade tõusule 2007-2008. aastal.

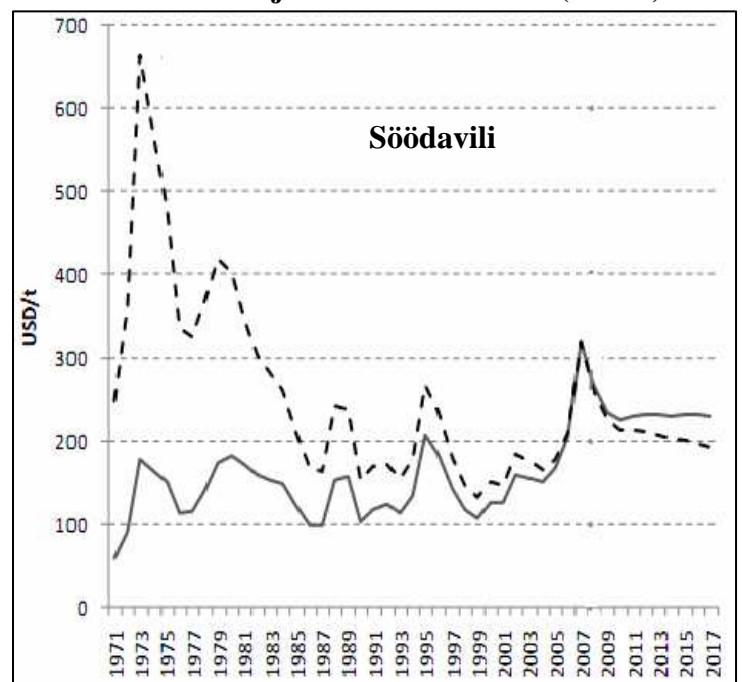
Joonis 22. Nisu hinnad 1971-2017 (USD/t)



--- reaalhind — nominaalhind

Allikas: OECD

Joonis 23. Söodavilja hinnad 1971-2017 (USD/t)



Mõned hinnatõusu põhjustanud tegurid on ajutised, aga mõned võivad olla püsivad. Et prognoosida turu arengut lähiaastatel on oluline neil vahet teha.

Halbadest ilmastikutingimustest tulenevat saagi langust ja selle tagajärjel toimunud hüppelist hinnatõusu tuleb vaadelda kui ajutist.

Makromajanduslikud tingimused, majanduskasvust tingitud ostujõu suurenemine ning suurenev vajadus põllumajandusliku tooraine järele, on püsiv hinda mõjutav tegur. See on püsiv tegur tulevase hinna määramisel, kuid mitte uus, kuna arengumaadele on iseloomulik suur SKP kasv juba aastaid. Seega tuleks seda vaadelda kui faktorit reaalhindade aeglaseks vähenemiseks tulevikus, kuid mitte keskmise hinna püsivalt kõrgele tasemele tõstjat.

Nafta hind ja energia hind üldisemalt on olulised tegurid, mis suurendavad põllumajandustoodete tootmiskulusid ja lõppkokkuvõttes toidu turuhinda. Hinnaprognosid

kinnitavad veendumust, et naftahinna tõus on püsiv ja tõstab ka edaspidi hindu keskmisest kõrgemale tasemele.

Söödateravilja nõudlus biokütuste tootmiseks kasvab järgnevatel aastatel veelgi, kuigi aeglasemas tempos kui viimase kolme aasta jooksul ning praegust poliitikat arvestades esindab püsivat hinna kujunemise faktorit. Suur sissetulekute kasv arengumaades on uus nõudluse allikas, mis on üheks faktoriks hindade tõusuks keskmisest kõrgemale tasemele tulevikus.