

## Nõuetele vastavuse 2009 aasta kokkuvõte

	<b>Sisukord</b>	lk
1	Nõuetele vastavuse 2009 a. kontrollide kokkuvõte üldiselt	1
2	Head põllumajandus- ja keskkonnatingimused ja püsirohumaat säilitamine	2
3	Kohustuslikud majandamisnõuded: loomade identifitseerimine ja registreerimine (KM 6 – 8)	3
4	Kohustuslikud majandamisnõuded: keskkond (KM 1-5)	7
5	Väetiste ja taimekaitsevahendite miinimumnõuded (VTK) väetiste kasutamise min. nõuded	10
6	Väetiste ja taimekaitsevahendite miinimumnõuded (VTK) taimekaitsevahendite kasutamise min. nõuded	11
7	Nõuetele vastavuse infomaterjalid ja nõustamine	13

### 1) Nõuetele vastavuse 2009 a. kontrollide kokkuvõte üldiselt

Nõuetele vastavuse raames kontrollitakse vähemalt 1 % kõikidest taotlejatest ning kontrolli aluseks on vastavalt ettenähtud korrale ja riskianalüüsile tehtud valim. 2009 aastal kujunes valim järgnevalt: põhivalimis oli 88 taotlejat (valim kinnitati 20. märts 2009), I lisavalimis 69 taotlejat (15. sept. 2009) ja II lisavalimis 11 taotlejat (07. okt. 2009). Väetiste ja taimekaitsevahendite miinimumnõuete (VTK) valimis oli 39 taotlejat, mis kinnitati 14. aug. 2009. Kokku oli valimis ja kontrolliti 207 taotlejat. Kohapealsete kontrollide tulemusena loodi kõigi kontrolliasutuste peale kokku 774 kontrolliaruannet:

- Keskkonnainspeksioon 207 kontrolli ja 16 kvaliteedikontrolli
- PRIA 381 kontrolli ja 4 kvaliteedikontrolli
- VTA 117 kontrolli ja 1 kvaliteedikontroll
- TTI 43 kontrolli ja 5 kvaliteedikontrolli

Kvaliteedikontroll on siis, kui n.ö. keskuse inimesed või teema koordinaatorid on teinud inspektoriga koos ühiskontrolli.

Rikkumisi tuvastati 223 taotlejal, millest valimiseseseid tuvastatud rikkumisi oli 71. Ka komisjon on välja toonud, et tegelikult tuvastatakse rikkumisi valimiväliselt rohkem.

Heade põllumajandus- ja keskkonnatingimuste nõuete järgimisel leiti kõige rohkem rikkumisi tähtajaks niitmise, põlluraamatu pidamise ning viljavaheldus- või külvikorraplaani täitmise nõuete järgimisel. Kohustuslikest majandamisnõuetest esines enim rikkumisi loomade identifitseerimise ja registreerimise valdkonna nõude nr. 9 puhul, mis tähendab seda, et hilineti loomade märgistamisest ja liikumisest teatamisega. See on nõue, mille rikkumine tuleb paratamatult välja ka PRIA loomade registrist. Loomade märgistamise ja liikumise nõuete rikkumised moodustavad ka teistes liikmesriikides kõige

kaalukama osa kõikidest nõuete eiramistest. Kohustuslike majandamisnõuete keskkonna valdkonnas esines peamiselt nõude 4.4. rikkumisi, mis tuleneb Veeseadusest ja sätestab nõuded sõnnikuhoidlatele ja sõnniku hoidmisele.

2009 aastal tuvastati ka 2 tahtlikku nõuete rikkumist, millest üks oli heade põllumajandus- ja keskkonnatingimuste nõue ning teine kohustuslike majandamisnõuete keskkonna valdkonna nõue.

**2) Head põllumajandus- ja keskkonnatingimused (HPK) ja püsirohumaa säilitamise kohustus.**  
**Kontrollib Põllumajanduse Registrate ja Informatsiooni Amet (PRIA).**

Head põllumajandus- ja keskkonnatingimused (HPK) ning püsirohumaa säilitamise kohustus on nõuetele vastavuse üks osa, mis 2009. aastaks on kehtestatud [Põllumajandusministri 9.märtsi 2009. a. määrusega nr. 33](#) „Head põllumajandus- ja keskkonnatingimused, püsirohumaa pindala säilitamise kohustuse täitmise täpsem kord, püsirohumaa pindala säilitamise kohustuse üleandmise alused ja kord ning püsirohumaa säilitamiseks vajalike abinõude rakendamise täpsem kord“. Heade põllumajandus- ja keskkonnatingimuste nõuete täitmist kontrollib PRIA. Nõuetele vastavuse raames kontrollitakse vähemalt 1 % kõikidest taotlejatest ning kontrolli aluseks on vastavalt ettenähtud korrale tehtud valim. Põhivalim kinnitati 20.märtsil, lisavalim 15.septembril ja teine lisavalim 7. oktoobril 2009.a. Põhivalimis oli 88 taotlejat, esimese lisavalimis 69 ja viimases valimis 11 taotlejat. Kokku oli kontrollitavaid taotlejaid 207. PRIA'l on andmebaasis registreeritud 381 kontrollakti, mis tähendab, et ka muude kontrollide käigus on tuvastatud nõuetele vastavuse rikkumisi ja toetuste maksimisel võetakse need rikkumised arvesse.

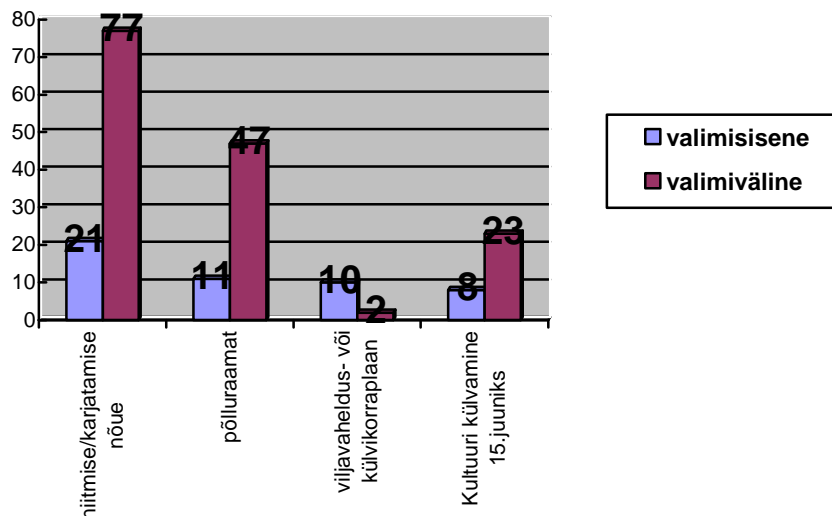
PRIA kontrollitavad nõuded, kus on tuvastatud 2009 aastal rikkumisi.

- 31.juuliks niitmise/karjatamise nõue – valimisiseseid rikkumisi 21; valimiväliseid 77
- Põlluraamatu pidamise nõue: valimisiseseid (vs) 11, valimiväliseid (vv) 47. Need 2 nõuet on aegade algusest saadik olnud kõige enam rikutud nõuded.
- Viljavaheldus- või külvikorra plaan: vs 10, vv 2
- Põllumajanduskultuuri külvamise, maha panemise või istutamise nõue 15.juuniks; mustkesa: vs 8, vv 23
- Tuulekaera nõue: vs 6, vv 16
- LKS §-de 10 ja 11 kaitse alla võetud loodusobjektidel ja looduslikul rohumaal niitmise/karjatamise nõue. Hekseldamise nõue: vs 6, vv 4
- Mulla harimiskindluse nõue: vs 1, vv 1
- Mittetaotletud maa hooldamise nõue: vs 1, vv 1

Ebaoluline rikkumine: valimisiseseid 14, - väliseid 6

Erandlikud asjaolud/vääraramatu jõud: 0

### Nõuded, kus tuvastati kõige rohkem rikkumisi



### Püsirohumaat säilitamine

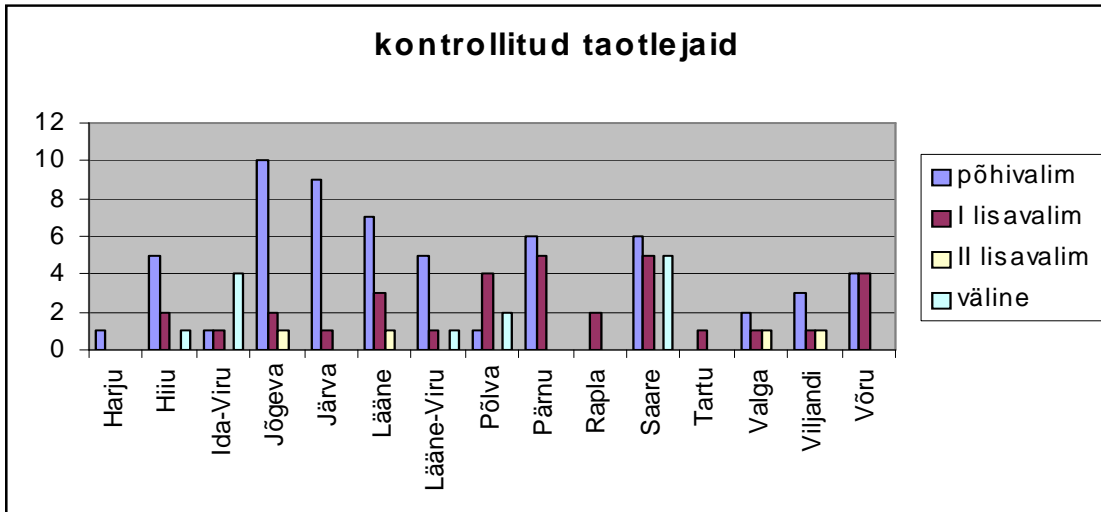
2009 aastal on Eesti oma püsirohumaat pindala säilitamise kohustuse täitnud. 2005 aastal oli Eesti põllumajandusmaa ja püsirohumaat suhtarv 26,62 %. 2009 aasta suhtarv on 28,52 %, mis tähendab, et püsirohumaad on võrreldes 2005 aastaga veidi juurde tulnud.

### 3) Kohustuslikud majandamisnõuded: loomade identifitseerimine ja –registreerimine (KM 6 – 8). Kontrollib Veterinaar- ja Toiduamet (VTA).

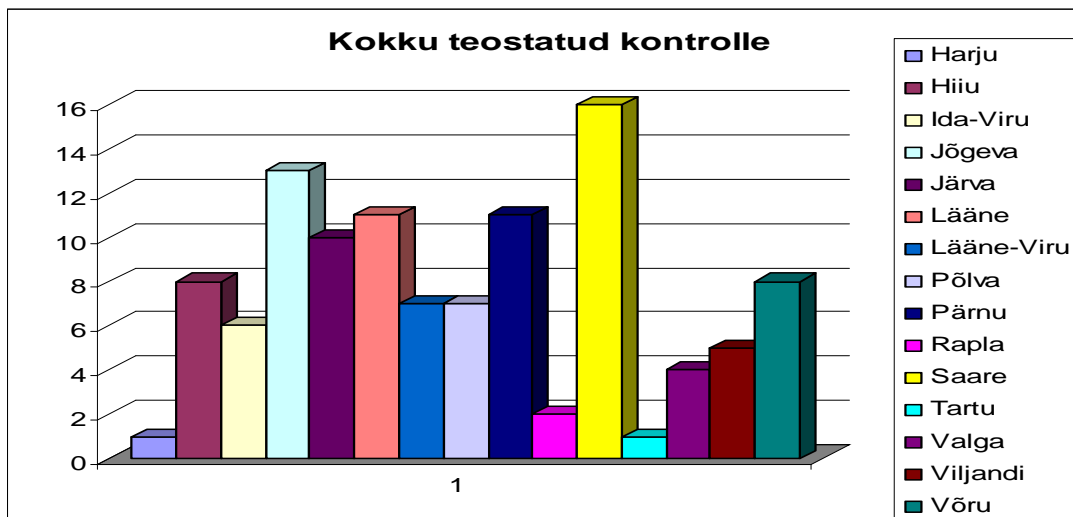
VTA kontrollib nõuetele vastavuse raames kohustuslike majandamisnõuete loomade identifitseerimise ja –registreerimise osa (KM 6 – 8) nõudeid.

Nõuetele vastavuse kontrolli valimid VTA kontrollideks 2009. a. olid: põhivalimis (20.03.2009) 60 taotlejat, I lisavalimis (15.09.2009) 33 taotlejat ja II lisavalimis (07.10.2009) 4 taotlejat. Valimiväliseid akte vihjete või tavakontrollide tulemusel koostati kokku 13 (1.11.2009 seisuga).

Järgnevalt tabelist on näha 2009 aastal erinevatesse valimitesse sattunud taotlejate jagunemine maakondade kaupa.



Järgnevas tabelis on välja toodud valimisse sattunud ja kohapeal kontrollitud taotlejate arv maakondade kaupa.

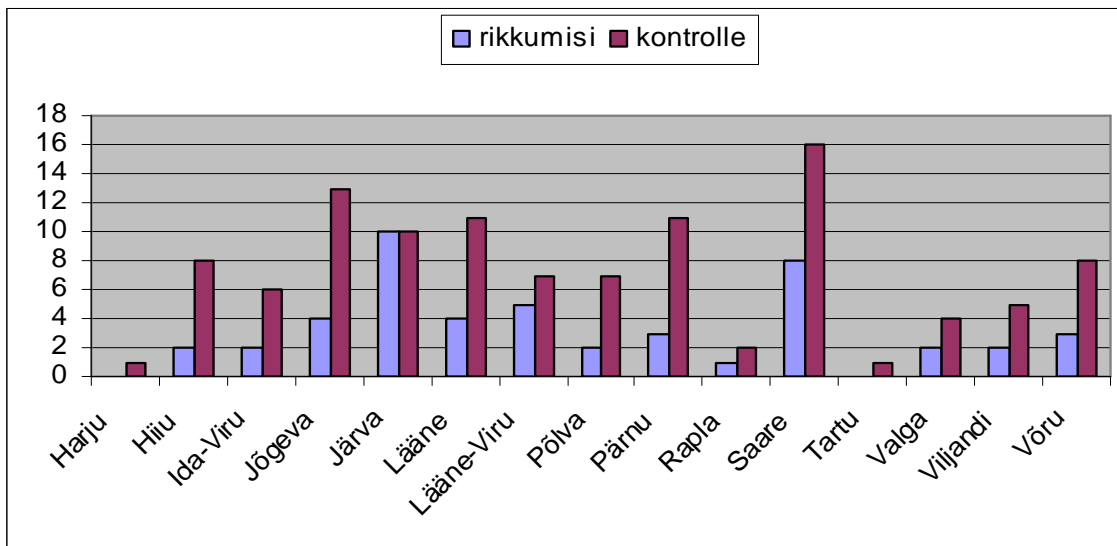


Tabelist on näha, et valimisse sattus, või võeti valimisse vihjete alusel, kõige rohkem taotlejaid Saaremaalt. Järgnesid Jõgeva-, Lääne-, Pärnu- ja Järvamaa. Ainult üks taotleja sattus valimisse Harju- ja Tartumaal.

Kokku teostati valimiseseid kontrollid 79 veisefarmis 13 696 veisega, 22 lambafarmis 1250 lambaga ja 4 kitsefarmis 55 kitsega.

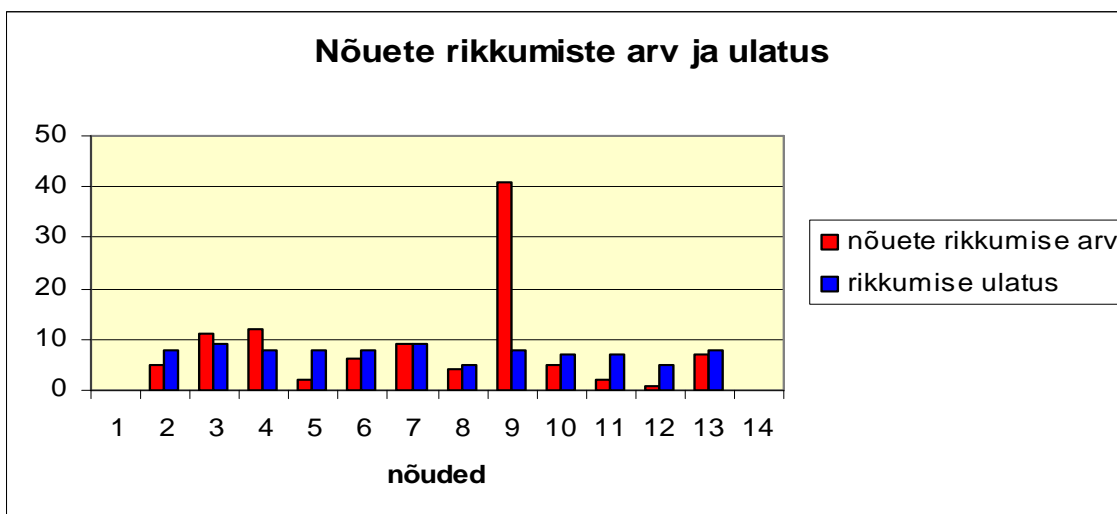
110-st kontrollitud taotlejast esines nõuete rikkumisi 45-l (40,9%). Põhivalimis kontrollitud 60 taotlejast esines rikkumisi 27-l juhul (45%), I lisavalimis kontrollitud 33-st taotlejast esines rikkumisi 10-l juhul (30,3%) ja teises valimis kontrollitud 4-st taotlejast esines nõuete rikkumisi 1-l (25%). Valimiväliselt kontrollitud 113 taotlejast esines nõuete rikkumisi 10-l (76,9%).

Järgnevas tabelis on välja toodud kontrollitud taotlejate arv ja leitud rikkumiste arv maakondade kaupa.



Tabelist on näha, et Järvemaal kontrolliti 10-t taotlejat ja ka kõigil 10-l esines nõuete rikkumisi (st. 100%-l kontrollitud taotlejatest esines nõuete rikkumisi). Lääne-Virumaal kontrolliti 7 taotlejat ja rikkumisi leiti 5-l taotlejal (71,4%). Saare maakonnas sattus valimisse kõige rohkem taotlejaid (16) ja neist pooltel (8-l) leiti rikkumisi (50%). Teistes maakondades leiti rikkumisi alla 50%-l kontrollitud taotlejatest. Hiiumaal kontrolliti 8 taotlejat ja rikkumisi leiti 2-l (25%). Harju- ja Tartumaal kontrolliti ainult ühte taotlejat ja neil rikkumisi ei leitud.

Rikkumiste tuvastamisel ja hindamisel tuldi üldiselt loomapidajale vastu, kui oli näha, et rikkumine on väike ja loomaomanik sai probleemi lahendatud Järgnevas tabelis on välja toodud konkreetsete nõuete (nõuded 1 – 14) kaupa, millise nõude puhul kui palju rikkumisi esines.



Tabelist on näha, et ülekaalukalt esines kõige rohkem rikkumisi nõude nr. 9 puhul, mis tähendab seda, et hilineta loomade märgistamisest ja liikumisest teatamisega. See on nõue, mille rikkumine tuleb vältimatult kohe välja PRIA loomade registrist ja midagi ei ole teha. Üks näide: 124-st märgistamisest teatamise hilinemist lammastel (64% loomade arvust) keskmine hilinenud päevade arv 14 (maksimum oli 96 päeva). Nõuete ulatuse hindamisel saadi maksimaalselt 9 hindepunkti. Oli ka 2 nõuet, mille puhul rikkumisi ei esinenud: nõuded 1 ja 14.

2009 aastal kehtinud nõuded:

<b>KM 6 – 8: LOOMADE IDENTIFITSEERIMINE JA REGISTREERIMINE</b>
<b>NÕUE 1:</b> Registreerimisele kuuluvat ehitist kasutada sooviv loomapidaja peab põllumajandusloomade registris registreerima loomakasvatushooned ja -rajatised ning loomade pidamiseks piiritletud alad
<b>NÕUE 2:</b> Kui registreeritud ehitist kasutava loomapidaja tegevusvaldkond muutub, loomade pidamine ehitises lõpetatakse või muud registrisse kantud andmed muutuvad, tuleb loomapidajal PRIA-le esitada sellekohased andmed kirjalikult seitsme tööpäeva jooksul muudatusest arvates
<b>NÕUE 3:</b> Veise kõrvamärk on plastikust ja kollast värvi. Kõrvamärgi mõlemale poolele on trükitud vähemalt Jõudluskontrolli Keskuse logo, Eesti ISO-koodi tähis «EE» ja kümnepoolne veise registrinumber. Identse registrinumbri kõrvalmärgid kinnitatakse veise mõlemasse kõrva. Enne 1.10.2000 märgistatud veise kõrvamärgil võib olla Eesti ISO-koodi tähis «EST». Euroopa Liidu liikmesriigist Eestisse toimetatud veisel säilitatakse päritoluriigi märgistus.
<b>NÕUE 4:</b> Kõrvamärk kinnitatakse veise kummassegi kõrva 20 päeva jooksul alates looma sündimise päevast või enne nimetatud tähtaja möödumist looma ühest karjast teise või tapamajja viimise korral. Ühendusevälisest riigist imporditud veise märgistab loomapidaja 14 päeva jooksul alates importimise päevast
<b>NÕUE 5:</b> Kitse kõrvamärk koosneb kahest poolest, on plastikust ja punast värvi. Sellele on trükitud vähemalt Eesti ISO-koodi tähis «EE» ning kümnepoolne kitse registrinumber. Lamba kõrvamärk koosneb kahest poolest, on plastikust ja kollast värvi. Sellele on trükitud vähemalt Eesti ISO-koodi tähis «EE» ning kümnepoolne lamba registrinumber. 9 juulil või varem sündinud kitsed ja lambad märgistatakse ühe kõrvamärgiga. Pärast 9. juulit 2005 sündinud lambad ja kitsed märgistatakse kõrvamärgi ja teise identifitseerimise vahendiga, milleks võivad olla: kõrvamärk; sõrgatsitähis, tätoveering või elektrooniline märgistus.
<b>NÕUE 6:</b> Lammas ja kits märgistatakse kuue kuu jooksul alates looma sündimise päevast või enne nimetatud tähtaja möödumist looma ühest karjast teise või tapamajja viimise korral. Ühendusevälisest riigist imporditud lamba ja kitse märgistab loomapidaja 14 päeva jooksul alates importimise päevast
<b>NÕUE 7:</b> Veise, lamba või kitse kõrvamärgi kadumise või loetamatuks muutumise korral peab loomapidaja täitma nõutud vormi ja esitama selle PRIA-le ühe päeva jooksul arvates kõrvamärgi kadumisest või loetamatuks muutumisest.
<b>NÕUE 8:</b> Veise, lamba või kitse kõrvamärgi kadumise või loetamatuks muutumise korral peab loomapidaja kinnitama põllumajandusloomale uue kõrvamärgi seitsme päeva jooksul arvates selle Jõudluskontrolli Keskusest väljastamisest.
<b>NÕUE 9:</b> Loomapidaja edastab PRIA-le nõutud vormis andmed oma veiste, lammaste ja kitsede märgistamise; liikumise; hukkumise; esmakordse poegimise korral, kui järglast ei olnud võimalik märgistada; kadumise; tapmise (oma tarbeks lihaks, lihaks tapamajas, hädatapp, kontrolltapmine, tapmine taudileviku tõkestamiseks), Eestist väljaviimise või Eestisse sissetoomise kohta EL liikmesriigist või ühendusevälisest riigist 7 päeva jooksul alates eelpool loetletud sündmuse toimumisest.
<b>NÕUE 10:</b> Loomapidaja edastab PRIA-le nõutud vormis lammaste ja kitsede arvud 31. detsembri seisuga iga aasta 15. jaanuariks.
<b>NÕUE 11:</b> Loomapidaja kannab kohe veise karja toomisel veisepassi oma nime, elu- või asukoha, aadressi ja veise karjatoomise kuupäeva ning selle ehitise registreerimise numbri, kus veist peetakse, ning kinnitab need andmed allkirjaga.
<b>NÕUE 12:</b> Veisepassi kadumise, loetamatuks muutumise või passis vigade avastamise korral esitab loomapidaja uue passi saamiseks PRIA-le taotluse seitsme päeva jooksul asjakohase sündmuse toimumisest arvates. Veisepassi kadumise, loetamatuks muutumise või passis vigade avastamise korral tagastab loomapidaja veisepassi PRIA-le.

**NÕUE 13:** Loomapidaja peab nõuetekohast arvestus tema poolt peetavate veiste, lammaste ja kitsede üle ning säilitab arvestusdokumendid kolme aasta jooksul alates põllumajanduslooma karjast väljaliikumise, hukkumise, kadumise ja tapmise päevast.

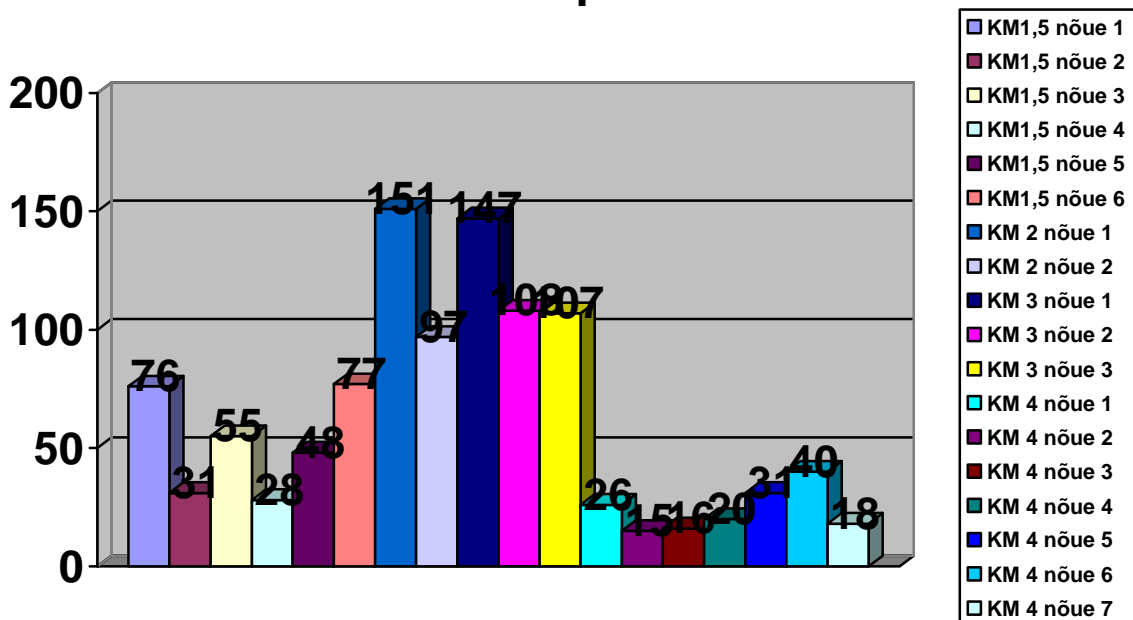
**NÕUE 14:** Veiseid, lambaid või kitsi pidav isik peab olema registreeritud loomapidajana põllumajandusloomade registris.

#### 4) Kohustuslikud majandamisnõuded: keskkonna valdkonna nõuded (KM 1 – 5) Kontrollib Keskkonnainspeksioon (KKI).

2009 aastal tehti 207 kontrollkäiku, ning lisaks 16 kvaliteedikontrolli. Kvaliteedikontroll on siis, kui n.ö. keskuse inimesed /koordinaatorid on teinud inspektoriga koos ühiskontrolli.

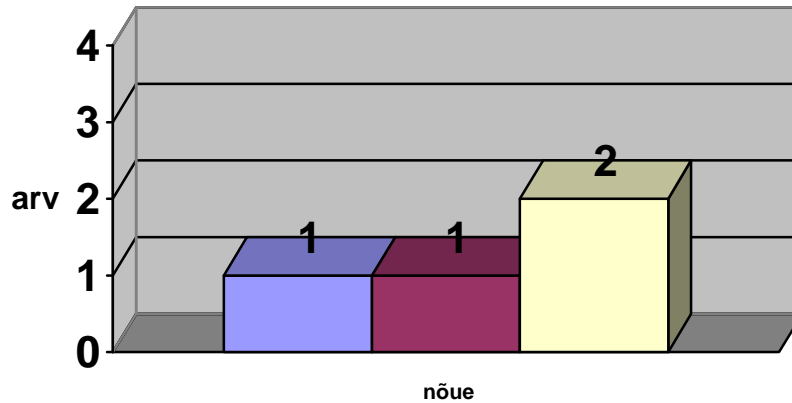
Järgnevas tabelis on ära toodud, mitme taotleja juures milliseid nõudeid kontrolliti. Kõik nõuded ei kehti kõikidele taotlejatele, sest need ei ole tema puhul asjakohased. Näiteks: tema maa ei asu looduskaitsealal, tema majapidamises ei ole vajadust naftasaaduste hoidmisehitiste järgi, ta ei kasuta reovee setet vms.

### KM 1 - 5 kontrollitud taotlejad nõuete kaupa



2009 aastal tuvastati keskkonna valdkonna rikkumisi 4 taotleja juures, millest üks läks kirja tahtliku rikkumisena. Alljärgnevas tabelis on ära näidatud, milliste nõuete rikkumised leiti.

### KM 1- 5 keskkonna nõuete rikkumised 2009



- KM 2 nõue 1: Vältida tuleb VS § 26 5 nimetatud ohtlike ainete nimistusesse I ja II kuuluvate ainete otse- või kaudse heite loodusesse
- KM 2 nõue 2: Naftasaaduste hoidmisehitised peavad vastama veeseaduse § 26 lg 3, 4 p 2 nõuetele
- KM 4 nõue 4: Põllumajandusloomade pidamisel peab sõnnikuhoidla või sõnniku- ja virtsahoidla mahutama vähemalt nende 8 kuu sõnniku ja virtsa...

2009 aastal kehtinud kohustuslikud majandamisnõuded:

<p><b>KM 1 : LOODUSLIKU LINNUSTIKU KAITSE ja</b>  <b>KM 5: KITSENDUSED KAITSEALAL, HOIUALAL JA PÜSIELUPAIGAS</b></p>
<p><b>NÕUE 1:</b> Kui põllumajandustootja valduses olev maa asub kaitsealal, hoiualal või püsielupaigas, siis peab tal olema kaitstava loodusobjekti valitseja nõusolek alljärgnevate tegevuste jaoks loa taotlemisel:</p> <ol style="list-style-type: none"> <li>1) väikeehitise, sh lautri või paadisilla ehitamiseks</li> <li>2) ehitusloale, projekteerimistingimustele</li> <li>3) uue veekogu, mille veepeegli pindala on suurem kui 5 m<sup>2</sup>, rajamiseks, kui selleks ei ole vaja anda vee-erikasutusluba või ehitusluba või nõusolekut väikeehitise ehitamiseks</li> </ol>
<p><b>NÕUE 2:</b> Kui põllumajandustootja valduses olev maa asub kaitseala või püsielupaiga sihtkaitsevööndis, siis on tal (juhul kui kaitse-eeskiri ei sätesta teisiti) keelatud:</p> <ol style="list-style-type: none"> <li>1) majandustegevus (väetamine, taimekaitsevahendite kasutamine, rohumaade uuendamine poollooduslikel kooslustel, metsa istutamine, maaparandussüsteemi rajamine)</li> <li>2) loodusvarade (maavara, maavaravaru, loodusliku kivimi, setendi, vedeliku ja gaasi, mis ei ole maavaravaruna arvele võetud, kaitsealuste liikide isendite) kasutamine, pinnase teisaldamine ning vee ja jää võtmine pinnaveekogust rohkem kui 30 m<sup>3</sup>/ööpäevas</li> </ol>
<p><b>NÕUE 3:</b> Kui põllumajandustootja valduses olev maa asub kaitseala või püsielupaiga piiranguvööndis, siis on tal (juhul kui kaitse-eeskiri ei sätesta teisiti) keelatud:</p> <ol style="list-style-type: none"> <li>1) uute maaparandussüsteemide rajamine</li> <li>2) veekogu veetaseme ja kaldajoone muutmine</li> <li>3) puhtpuistute kujundamine, energiapuistu rajamine</li> <li>4) biotsiidi, taimekaitsevahendi ja väetise kasutamine</li> </ol>
<p><b>NÕUE 4:</b> Kui põllumajandustootja valduses olev maa asub hoiualal, siis peab tal olema hoiuala valitseja nõusolek:</p> <ol style="list-style-type: none"> <li>1) tee rajamiseks</li> <li>2) loodusliku kivimi või pinnase teisaldamiseks</li> <li>3) maaparandussüsteemi rajamiseks ja rekonstrueerimiseks</li> <li>4) veekogu veetaseme ja kaldajoone muutmiseks</li> <li>5) biotsiidi ja taimekaitsevahendi kasutamiseks</li> <li>6) loodusliku ja poolloodusliku rohumaad ja poldri kultiveerimiseks või väetamiseks</li> <li>7) puisniiduilmelisel alal puude raiumiseks</li> </ol>



<b>NÕUE 5:</b> Kui põllumajandustootja valduses olev maa asub kaitsealal või püsielupaigas peab ta arvestama kaitse-eeskirjas toodud ajalise liikumispiiranguga või ajalise piiranguga niitmisele
<b>NÕUE 6:</b> : Kui põllumajandustootja valduses olev maa asub kaitsealal, hoialal või püsielupaigas, siis peab tal olema kaitstava loodusobjekti valitseja nõusolek selle maa katastriüksuse kõlvikute piiride ja/või sihtotstarbe muutmiseks loa taotlemisel.
<b>KM 2: PÕHJAVEE KAITSE OHTLIKEST AINETEST LÄHTUVA REOSTUSE EEST</b>
<b>NÕUE 1:</b> Vältida tuleb VS § 26 5 nimetatud ohtlike ainete nimistutesse I ja II kuuluvate ainete otse- või kaudse heite loodusesse. <b>NÕUE 2:</b> Naftasaaduste hoidmisehitised peavad vastama veeseaduse § 26 lg 3, 4 p 2 nõuetele
<b>KM 3: REOVEESETTE KASUTAMINE</b>
<b>NÕUE 1:</b> Vastavalt veeseaduse § 26 1 lg 2 nõuetele kasutatakse põllumajanduses ainult töödeldud reevesetet. Põllumajanduses, haljastuses ja rekultiveerimisel reevesette kasutamise nõuded kehtestab KK minister määrusega.
<b>NÕUE 2:</b> Maal, kuhu on laotatud setet, ei tohi aasta jooksul pärast laotamist kasvatada köögivilja või marju, maitse- ja ravimtaimi toiduks või söödaks ning kahe kuu jooksul pärast laotamist karjatada loomi või varuda loomasööta.
<b>NÕUE 3:</b> Reevesette kasutajal on selle kasutamiseks andja poolt väljastatud dokumendid sette töötlusviisi ja selle analüüsitingimuste kohta ning sette kasutamise üle peetakse arvestust
<b>KM 4: NITRAADIREOSTUSE VÄLTIMINE NITRAADITUNDLIKUL ALAL</b>
<b>NÕUE 1:</b> Orgaanilisi ja min.väetisi ei tohi laotada 1.dets.st kuni 31.märtsini ja muul ajal, kui maapind on kaetud lumega, külmunud või perioodiliselt üleujutatud, või veega küllastunud maale
<b>NÕUE 2:</b> Väetise laotamine pinnale on keelatud haritaval maal, milla maapinna kalle on üle 10%. Kui maapinna kalle on 5-10%, on pinnale väetise laotamine keelatud 1.nov.st kuni 15.aprillini.
<b>NÕUE 3:</b> Allikate ja karstilehtrite ümbruses on 10 m ulatuses veepiirist või karstilehtrite servast keelatud väetiste ja taimekaitsevahendite kasutamine ning vee kvaliteeti ohustav muu tegevus
<b>NÕUE 4:</b> Põllumajandusloomade pidamisel peab sõnnikuhoidla või sõnniku- ja virtsahoidla mahutama vähemalt nende 8 kuu sõnniku ja virtsa. Kui sügavallapanuga laut ei mahuta kaheksa kuu sõnnikukogust, peab laudal olema ülejääva koguse mahutav sõnnikuhoidla. Sõnnikuga kokkupuutuvad konstruktsioonid peavad vastama sõnnikuhoidlatele esitatavatele nõuetele. Kui loomapidaja suunab sõnniku hoidmisele või töötlemisele oma ettevõtte teise hoidlasse või töötlemiskohta või lepingu alusel teise isiku hoidlasse või töötlemiskohta, peab loomakasvatushoone kasutamisel olema tagatud lekkekindla hoidla olemasolu, mis mahutab vähemalt ühe kuu sõnnikukoguse.
<b>NÕUE 5:</b> Põllumajandustootja peab hoidma loomapidamishoonetes tekkivat sõnnikut sõnnikuhoidlates ja/või aunades, sõnnikuaun paikneb veeobjektide suhtes nõutud kaugusel ning aunades hoidmise tingimustest peetakse kinni.
<b>NÕUE 6:</b> NTA alal on sõnniku- ja min.väetisega kokku lubatud anda haritava maa ühe hektari kohta keskmisena kuni 170 kg lämmastikku aastas. Min.lämmastiku kogused, mis on suuremad kui 100 kg hektarile, tuleb anda jaotatult. NTAI tohib lubatud lämmastiku üldkogusest anda min.väetistega haritava maa ühe hektari kohta keskmisena mitte üle 140 kg aastas.
<b>NÕUE 7:</b> Mineraalväetise hoidla peab olema ehitatud nii, et väetis ei satuks keskkonda.

**5) Väetiste ja taimekaitsevahendite kasutamise miinimumnõuete osast (VTK) väetiste kasutamise min. nõuded.  
Kontrollib Keskkonnainspeksioon (KKI).**

2009 aasta VTK valim saadi 14. augustil ja valimis oli 39 taotlejat. Valimiseseselt tuvastati nõuete rikkumisi 3 taotlejal ja nende kõikide puhul oli rikutud nõuet 4.

VTK nõuded peavad järgima põllumajandusliku keskkonnatoetuse 5 alameetme, milleks on: keskkonnasõbraliku majandamise -, mahepõllumajanduslik tootmise -, ohustatud tõugu looma pidamise -, kohalikku sorti taimede kasvatamise - ja poolloodusliku koosluse hooldamise toetuse, taotlejad.

2009 aastal kehtinud väetiste kasutamise miinimumnõuded:

<b>VÄETISTE KASUTAMISE MIINIMUMNÕUDED</b>
<b>NÕUE 1 (NTA KM):</b> Orgaanilisi ja mineraalväetisi ei tohi laotada 1. detsembrist kuni 31. märtsini ja muul ajal, kui maapind on kaetud lumega, külmunud või perioodiliselt üleujutatud, või veega küllastunud maale
<b>NÕUE 2 (NTA KM):</b> Väetise laotamine pinnale on keelatud haritava maal, mille maapinna kalle on üle 10%. Kui maapinna kalle on 5-10%, on pinnale väetise laotamine keelatud 1. novembrist kuni 15. aprillini.
<b>NÕUE 3 (NTA KM):</b> Allikate ja karstilehtrite ümbruses on 10 m ulatuses veepiirist või karstilehtrite servast keelatud väetiste ja taimekaitsevahendite kasutamine ning vee kvaliteeti ohustav muu tegevus
<b>NÕUE 4 (NTA KM):</b> Põllumajandusloomade pidamisel peab sõnnikuhoidla või sõnniku- ja virtsahoidla mahutama vähemalt nende 8 kuu sõnniku ja virtsa. Lautades, kus loomi peetakse sügavallapanul ning tingimusel, et laut võimaldab säilitada aastase sõnnikukoguse, ei ole sõnniku- ja virtsahoidlat vaja. seejuures peavad sõnnikuga kokkupuutuvad konstruktsioonid vastama sõnnikuhoidlatele esitatavatele nõuetele. Kui loomapidaja suunab sõnniku hoidmisele või töötlemisele oma ettevõtte teise hoidlasse või töötlemiskohta või lepingu alusel teise isiku hoidlasse või töötlemiskohta, peab loomakasvatushoone kasutamisel olema tagatud lekkekindla hoidla olemasolu, mis mahutab vähemalt ühe kuu sõnnikukoguse.
<b>NÕUE 5 (NTA KM):</b> Põllumajandustootja peab hoidma loomapidamishoonetes tekkivat sõnnikut sõnnikuhoidlates ja/või aunades, sõnnikuaun paikneb veeobjektide suhtes nõutud kaugusel ning aunades hoidmise tingimustest peetakse kinni.
<b>NÕUE 6 (NTAI rangem KM):</b> Sõnnikuga on lubatud anda haritava maa ühe hektari kohta keskmiselt kuni 170 kg lämmastikku ja 25 kg fosforit aastas, kaasa arvatud karjatamisel loomade poolt maale jäetavas sõnnikus sisalduv lämmastik ja fosfor. Mineraalväetistega on lubatud aastas anda haritava maa ühe hektari kohta selline kogus lämmastikku ja fosforit, mis on põllumajanduskultuuride kasvuks vajalik. Mineraallämmastiku kogused, mis on suuremad kui 100 kilogrammi hektari kohta aastas, tuleb anda jaotatult.

**NÕUE 7 (NTA KM):** Mineraalväetise hoidla peab olema ehitatud nii, et väetis ei satuks keskkonda.

**NÕUE 8:** Veekaitsevööndis on keelatud väetise, keemilise taimekaitsevahendi kasutamine ning sõnnikuhoidla või -auna paigaldamine. Lubatud on taimekaitsevahendi kasutamine taimehaiguste korral ja kahjurite puhanguliste kollete likvideerimisel Keskkonnaameti igakordsel loal.

Veekaitsevööndi ulatus tavalisest veepiirist on:

















- Läänemerel, Peipsi, Lämmi- ja Pihkva järvel ning Võrtsjärvel – 20 m;
- teistel järvedel, veehoidlatel, jõgedel, ojadel, allikatel, peakraavidel ja kanalitel ning maaparandussüsteemide eesvooludel – 10 m;
- maaparandussüsteemide eesvooludel valgalaga alla 10 km<sup>2</sup> – 1 m.

## 6) Väetiste ja taimekaitsevahendite kasutamise miinimumnõuete (VTK) osast taimekaitsevahendite kasutamise min. nõuded.

**Kontrollib Taimetoodangu Inspektsioon. Alates 2010 aastast Põllumajandusamet.**

VTK (väetiste- ja taimekaitsevahendite miinimumnõuete) valim saadi 14. augustil. Valimis oli 39 tootjat, kellest ühegi juures ei leitud VTK nõuete osas rikkumisi. Valdav osa valimisse sattunud olid väikeettevõtjad, kes taimekaitsevahendeid üldse ei kasutanud või kasutasid teenustööd.

Valimiväliselt vormistati Harjumaal 4 VTK kontrollakti, kus kõikide puhul leiti ühe ja sama nõude (4.1) rikkumine: kasutatud oli Eestis turule mittelubatud taimekaitsevahendit. Need leitud rikkumised ei läinud siiski kirja VTK nõuete rikkumisena, kuna need inimesed ei olnud taotlenud ühtegi põllumajandusliku keskkonnatoetust.

	Harju	0 ; -	valimiväliselt tehtud 4 kontrollakti
	Hiiu	1	
	Ida-Viru	1	
	Jõgeva	3	
	Järva	1	
	Lääne	4	
	Lääne-Viru	1	
	Põlva	1	
	Pärnu	7	
	Rapla	5	
	Saare	3	
	Tartu	6	
	Valga	2	
	Viljandi	2	
	Võru	2	
	<b>KOKKU</b>	39	+ 4 valimivälisest = <b>43</b> kontrollakti

VTK nõuded peavad järgima põllumajandusliku keskkonnatoetuse 5 alameetme, milleks on: keskkonnasõbraliku majandamise -, mahepõllumajanduslik tootmise -, ohustatud tõugu looma pidamise -, kohalikku sorti taimede kasvatamise - ja poolloodusliku koosluse hooldamise toetuse taotlejad.

2009 aastal kehtinud taimekaitsevahendite kasutamise miinimumnõuded:

<b>TAIMEKAITSEVAHENDITE KASUTAMISE MIINIMUMNÕUDED</b>	<b>Vastav Eesti seadus / märkused</b>
<b>NÕUE 1 (2011. a KM):</b> Kasutada tohib ainult Eestis turule lubatud taimekaitsevahendeid.	TKS § 62 lg 2
<b>NÕUE 2 (2011. a KM):</b> Taimekaitsevahendi turule lubamise otsuses ettenähtud juhul peab taimekaitsevahendi kasutaja olema läbinud taimekaitsekoolituse ja tal peab olema taimekaitsetunnistus.	TKS § 79 lg 1
<b>NÕUE 3 (2011. a KM):</b> Kasutuses olev taimekaitseseade, välja arvatud käsi- ja selgprits ning seade, mida kasutatakse teadustöös või näidisena, peab läbima korralise tehnilise kontrolli iga kolme aasta järel.	TKS § 87 lg 1
<p><b>NÕUE 4:</b> Taotleja peab järgima taimekaitsevahendi ohutu hoidmise nõudeid:</p> <ol style="list-style-type: none"> <li>1) taimekaitsevahendi kasutaja peab taimekaitsevahendit säilitama loetava märgistusega originaalpakendis hoiutingimustes, mis tagavad taimekaitsevahendi säilimise kasutuskõlblikuna;</li> <li>2) taimekaitsevahendit võib säilitada selleks sobivas ruumis, taimekaitsevahendi väikese koguse puhul ka selleks ettenähtud konteineris või kapis, mis on lukustatud ja millel on mürgise aine puhul kasutatav hoiatusmärk;</li> <li>3) taimekaitsevahendi hoiuruum peab vastama järgmistele nõuetele: <ul style="list-style-type: none"> <li>- olema vajaliku suurusega;</li> <li>- olema hästi ventileeritav ja valgustatav;</li> <li>- põrand peab olema vedelikku mitteläbilaskvast, keemilise aine toimele vastupidavast ja libisemisekindlast materjalist ning kõrge künnisega;</li> <li>- siseseinad peavad olema siledad ja kergesti puhastatavad</li> </ul> </li> <li>4) taimekaitsevahendi hoidmiseks ettenähtud kapp peab asuma hoones, mis ei ole elamu ega loomakasvatushoone;</li> <li>5) taimekaitsevahendi suur pakend asetatakse põrandal hoidmise korral puitlusele;</li> <li>6) taimekaitsevahendi hoiuruumis peab olema vedelikku imavat materjali nagu liiva, saepuru või turvast ning hari, kühvel ja veekindel anum pakendist välja valgunud taimekaitsevahendi kogumiseks. Hoiuruumis peavad olema nähtaval kohal esmaabi- ja tulekustutusvahendid ning häirekeskuse hädaabinumber 112;</li> <li>7) taimekaitsevahendi tühja pakendit hoitakse taimekaitsevahendite hoiuruumis või selleks ettenähtud konteineris või kapis kuni pakendi üleandmiseni ohtlike jäätmete käitlejale.</li> </ol>	TKS § 78 lg 5; põllumajandusministri 20. aprilli 2006. a määruse nr 50 § 2

## 7) Nõuetele vastavuse infomaterjalid ja nõustamine

2009 aasta kevadel, enne pindalatoetuste taotlusperioodi algust, toimus üle Eesti 7 infopäeva, kus nõuetele vastavusest tegid ettekanded Põllumajandusministeeriumi ja PRIA spetsialistid. Kõikidele varem toetust taotlenutele saadeti postiga koju nõuetele vastavust tutvustav infovoldik ja 20 lk trükis „Nõuetele vastavus 2009“, mis sisaldas kõiki heade põllumajandus- ja keskkonnatingimuste (HPK) nõudeid ja kohustuslikke majandamisnõudeid (KM 1- 8). PRIA poolt väljaantavates trükistes „Abiks Taotlejale“ oli nii otsetoetuste kui ka MAK 2007 – 2013 keskkonnatoetuste trükises nõuetele vastavust käsitlevad osad. Ajalehtedes „Eesti Põllumees“ ja „Maaleht“ ilmus mitmeid nõuetele vastavust käsitlevaid artikleid. Loodud on nõuetele vastavuse koduleht: <http://www.pikk.ee/nouetelevastavus//>. Vajalikku infot leiab ka [PRIA](#) ja [Põllumajandusministeeriumi](#) kodulehtedelt.

2008 – 2009 aastal toimus nõustajatele mahukas nõuetele vastavuse koolitusprogramm, mille läbisid edukalt 32 nõustajat. Koolituse läbinud nõustajate nimekirja ja kontaktid leiab [PIKK](#) kodulehelt. Taotlejal on võimalik kasutada nõuetele vastavuse [nõustamistoetust](#). 2009 aastal taotles nõuetele vastavuse nõustamistoetust 43 taotlejat.

Aasta jooksul koostati mahukas nõuetele vastavuse käsiraamat, kuid kahjuks valmis 2009 a nõudeid puudutav versioon alles aasta lõpuks ja avaldatakse ainult internetis. 2010 aastal kehtivaid nõudeid käsitlev käsiraamat trükitakse 2010 aasta esimeses pooles.