



Maaelu Arengu Euroopa  
Põllumajandusfond:  
Euroopa investeeringud  
maapiirkondadesse



**Eesti Maaülikool**

Estonian University of Life Sciences

Majandus- ja sotsiaalinstituut  
Institute of Economics and Social Sciences

[www.emu.ee](http://www.emu.ee)

## **Eesti Maaelu Arengukava 2007-2013 meetme 1.6.1 rakendamistulemuste analüüs I ja II taotlusvooru alusel**

**Teostaja: Eesti maaelu arengukava 2007-2013 1., 3. ja 4. telje püsihindaja  
Maamajanduse uuringute ja analüüsi osakond  
Majandus- ja sotsiaalinstituut  
Eesti Maaülikool**

**Tartu 2010**

## SISUKORD

Sissejuhatus .....	3
Analüüsi metoodika.....	5
1. Toetuse saanud ettevõtjate kirjeldus .....	6
2. Ettevõtjate suurusgrupid.....	8
3. Toetuse saajate tegutsemise aeg ja seosed omanike muutusega .....	9
4. Investeeringute teostamine.....	12
5. Meetmes 1.6.1 seosed teiste mak meetmetega.....	14
6. Meetme spetsiifiliste eesmärkide täitmisele kaasa aitamine .....	15
6. Toetuse saajate võrdlus toetuse piirmäärade osas .....	17
Kokkuvõte .....	22
Ettepanekud ja soovitused .....	23

## SISSEJUHATUS

Eesti maaelu arengukava 2007-2013 (edaspidi MAK) esimese telje meetme „Põllumajandustoodetele ja mittepuidulistele metsandussaadustele lisandväärtuse andmine“ (edaspidi meede 1.6.1) püsihindamist teostab Eesti Maaülikooli majandus- ja sotsiaalinstituut. Vastavalt Nõukogu määruse (EÜ) nr 1698/2005 artikli 86 lõike 1 kohaselt kehtestavad liikmeriigid püsihindamise süsteemi, mida vastavalt Põllumajandusministeeriumi volitusele teostab MAK 2007-2013 raames Eesti Maaülikooli Majandus- ja sotsiaalinstituut. Püsihindaja tegevus on määratletud põllumajandusministri 7. jaanuari 2009. a määrusega nr 3 „Eesti maaelu arengukava 2007–2013 seire ja hindamise kord“. Käesolev rakendusanalüüs on 2010. aasta hindamisplaani alusel teostatav uurimistöök.

Meede 1.6.1 on suunatud mikro-, väikese ja keskmise suurusega ettevõtjatele, kes põhitegevusena töötlevad ja turustavad põllumajandustooteid või mittepuidulisi metsandussaaduste tooteid ja nimetatud toodete töötlemisest saadud tooteid. Meetme eesmärgiks on parandada töötleva tööstuse konkurentsivõimet ja üldist tulemuslikkust ning tagada ettevõtete jätkusuutlikkus. Üldise tulemuslikkuse all peetakse silmas majandusnäitajate paranemist, keskkonnakoormuse vähendamist ja ekspordi suurenemist.

Meetme 1.6.1 taotlusvoorud on olnud avatud kaks korda:

- 1) 5. mai kuni 11. juuli 2008.a;
- 2) 3. august kuni 14. august 2009.a.

Edaspidi nimetatakse vastavalt I taotlusvoor ja II taotlusvoor.

Käesolev rakendusanalüüs on kolmas meetme 1.6.1 rakendamist hindav dokument, milles keskendutakse peamiselt II taotlusvooru tulemuste võrdlemisele I taotlusvooriga.

Aastal 2009 (august-september) koostati püsihindaja poolne lõpparuanne uuringule „Eesti maaelu arengukava 2007-2013 meetmest „Põllumajandustoodetele ja mittepuidulistele metsandussaadustele lisandväärtuse andmine“ toetust saanud ettevõtete konkurentsivõime ja arenguperspektiivid“. Uuring käsitleb I taotlusvooru toetuse saajate konkurentsivõimet, konkurentsivõimet mõjutavaid tegureid, avalikult sektorilt abivajadust ning meetmega seatud eesmärkide täitmist ettevõtjatelt intervjuude käigus kogutud andmete alusel.

2010 aasta esimesel poolel valmis „Eesti maaelu arengukava 2007-2013 1., 3. ja 4. telje püsihindamise 2009. aasta aruanne“. Tegemist on dokumendiga, kus käsitletakse muuhulgas meetme 1.6.1 rakendamist. Dokumendi peamine eesmärk oli siiski välja tuua meetme kaudu saavutatud tulemused 2009. aasta lõpuks ning ettevõtjate baasnäitajad taotlemise hetkel. Aruandes

on analüüsitud nii I kui ka II taotlusvooru toetuse saajaid. Vaatluse alla on võetud investeeringud, erinevad majandusnäitajad ning ettevõtete jätkusuutlikkus.

Käesolevas rakendusanalüüsis hinnatakse teemavaldkondi, mida pole eelpool nimetatud dokumentides käsitletud.

Rakendusanalüüsi eesmärgid on järgmised:

- 1) välja selgitada toetuse saajate eelnev investeeringutoetuste saamise kogemus;
- 2) toetuse saajate omanikud, omanike muutus ja trendid;
- 3) toetuse saajate ettevõtluse tulemuslikkus ettevõtjate suuruse järgi;
- 4) töötlemist puudutavate investeeringute tegemiseks teiste MAK 2007–2013 meetmete võimaluste kasutajate arv ja iseloom;
- 5) meetme sihttasemete saavutamise tõenäosus;
- 6) toetuse saanud taotluste vastavus meetme spetsiifilistele eesmärkidele.

Rakendusanalüüsi eesmärkide täitmiseks võetakse aluseks mõlema taotlusvooru toetuse saajad. Tegemist on 54 ettevõtjaga, kes esitasid kokku 62 heakskiidetud taotlust.

Meetme 2010. aasta rakendusanalüüsi koostasid EMÜ majandus- ja sotsiaalinstituudi maamajanduse uuringute ja analüüsi osakonna täiendav ekspert Sirje Simmo ning töötajad Mati Mõtte ja Toomas Kangur.

## ANALÜÜSI METOODIKA

Meetme 1.6.1 rakendusanalüüsi koostamisel kasutati 30. aprilli 2010. aasta seisuga olevaid toetuse saajate toetuse taotluste andmeid. Analüüsitavad andmed koosnesid PRIA poolt esitatud meetme 1.6.1 seiretabeli Euroopa Komisjoni poolt püstitatud kohustuslikest väljundnäitajatest ja püsihindajate poolt kogutud siseriiklikest väljund- ja tulemusnäitajatest. Püsihindajate poolt kogutud näitajad pärinesid toetust taotlenud ettevõtjate taotlustest ja äriplaanidest, Põllumajandusministeeriumi ja Põllumajanduse Registrate ja Informatsiooni Ameti veebilehelt ning äriregistri andmebaasist.

Kogutud andmed on minevikulised, seega tuginetakse analüüsil faktilistele andmetele.

Analüüs viidi läbi kabinetuuringuna, kuna täiendavat küsitlust ettevõtjate algandmete täiendamiseks ei teostatud.

Analüüsil kasutatavad spetsiifilised jaotused, sh loendamine, koondamine ja üldistamine, on täpsemalt selgitatud iga analüüsitava teema kirjelduses.

## 1. TOETUSE SAANUD ETTEVÕTJATE KIRJELDUS

MAK 2007–2013 programmist planeeritakse meetme 1.6.1 taotlejaid toetada kokku 42 mln euro ehk 660,8 mln krooni ulatuses. Meetme eelarve oli 2009. aasta lõpuks määratud toetuse saajatele kokku 243 mln krooni. Heakskiidetud taotluste kogueelarve on 219,2 mln krooni, taotluste koguarv 62, millele alusel sai toetust 54 ettevõtjat. Seega on 33% kogu programmiperioodi eelarvest broneeritud. Seisuga 30.04.2010.a. on väljamakseid teostatud 29 taotluse osas kokku 69,2 mln krooni. Väljamakseid on teostatud 31% heakskiidetud taotluste mahust.

Määratud toetuste maht ei ületanud kummaski taotlusvoorus meetmele määratud eelarvet, mistõttu taotluste hindamist vastavalt meetme rakendusmääruses toodud hindamiskriteeriumitele ei toimunud. Meetmest 1.6.1 esimesest taotlusvoorst sai toetust 38 ettevõtjat ning II taotlusvoorst lisandus 16 ettevõtja taotlused. Seega 8 ettevõtja taotluste puhul oli tegemist teist korda taotlemisega ning toetuse saamisega.

### **Meetme üheks väljundnäitajaks on toetust saanud ettevõtete arv, mille sihttasemeks 70.**

Ettevõtete arvu väljundnäitaja täituvus on seega 77%, mis on vastav eelarvelisele mahule. Samas tuleb pidada püstitatud eesmärki (70 ettevõtet) ebaproportsionaalselt väikeseks ning ebatäpseks.

Ettevõtete ehk ettevõtjate arvu eeldatava täitumise hindamiseks analüüsiti kahe eelneva programmiperioodi töötlevale tööstusele mõeldud sarnaste meetmete ettevõtjate kattuvusi erinevates voorudes ning uute ettevõtete lisandumist toetuse saajate hulka.

Kaheks eelnevaks programmiperioodiks loetakse SAPARD programmi aastatel 2001–2004 ja RAK programmi aastatel 2004–2006.

**Tabel 1. Meetme 1.6.1 toetuse saajate eelnevad investeeringutoetuste alased kogemused**

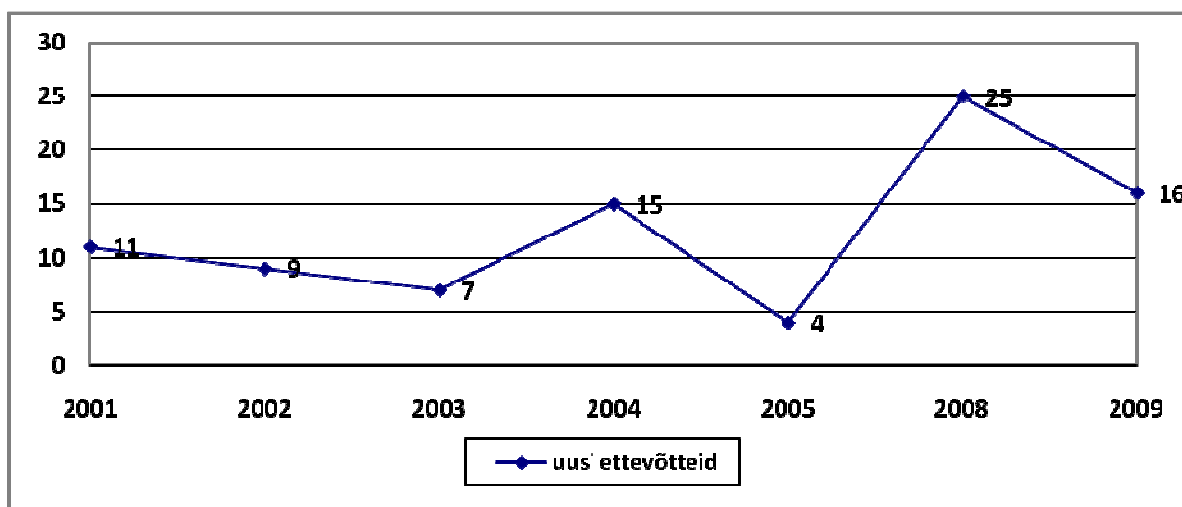
Programm	Toetuse saajad	Kattuvus RAK toetuse saajatega	Kattuvus MAK toetuse saajatega	Osatähtsus toetuse saajatest perioodil 2007–2010
SAPARD meede 2 aastatel 2001–2004	27	17	6	11%
RAK meede 3.2. aastatel 2004–2006	36	x	13 (sh 6 ühist kattuvust SAPARDiga)	24%
MAK meede 1.6.1 aastatel 2007–2010	54	13	x	x
Töötlevale tööstusele toetust saanud ettevõtjaid 2001–2010	27+19+41= 87		x	x

SAPARD programmi meetme 2 puhul said toetust taotleda ka kalandussektori töötlejad. RAK ja MAK 2007–2013 programmi puhul seda võimalust enam ei olnud. Üldkokkuvõtte eelnevate

programmide ja käesoleva programmi tulemuste võrdlemiseks on esitatud tabelis 1. Selleks, et erinevate programmide tulemused oleks võrreldavad, on SAPARD programmi puhul tabeli 1 täitmisel maha arvatud kalandussektori töötajad. Selle tõttu toetuse saajate arv ei võrdu vastava programmiperioodi heakskiidetud taotluste arvuga. Lisaks on käesolevas analüüsis loetud sama juriidilise isiku taotlused (ettevõtja) üheks toetuse saajaks, et välistada topelthindamist.

Analüüsi käigus tehti kindlaks, et SAPARD programmi 61 toetust saanud taotlust olid esitatud 27 erineva ettevõtte poolt, seega keskmiselt iga ettevõtja esitas kaks taotlust programmiperioodi jooksul. SAPARD programmi üheteistkümnest (v.a. kalandus) esimese voo teise meetme toetuse saajast sai üheksa ettevõtjat toetust teises ja/või kolmandas voo. Uusi toetust saanud ettevõtjaid lisandus teise voo üheksa, kellest omakorda kolmandas voo sai toetuse neli ettevõtjat. Kolmandasse voo lisandus seitse uut ettevõtjat.

RAK programmiperioodil toimus kaks taotlusvoo. Esimeses voo sai toetust 32 ettevõtjat, teise taotlusvoo lisandus vaid neli uut toetuse saajat. Kusjuures 13 esimese voo toetuse saajat sai toetuse ka teises voo. Võrreldes SAPARDi ja RAKi toetuse saajaid, siis on ühiseid ettevõtjaid 17. Seega uusi ettevõtjaid lisandus esimesse RAK taotlusvoo 15. Alljärgneval joonisel 1 kajastuv aegrida näitab uute ettevõtjate lisandumist taotlusvoorudesse.



Joonis 1. Uute ettevõtete lisandumine aastatel 2001– 2009 toimunud taotlusvoorudesse

**Kokkuvõtvalt saame järeldada, et keskmiselt lisandub iga uue vooiga 12 uut ettevõtjat.**

Eeldades, et MAK 2007–2013 raames kuulutatakse välja veel neli taotlusvoo ja iga uue taotlusvooiga lisandub 10–15 uut ettevõtjat, siis ei ole ettevõtjate arvu sihttaseme täitumisega probleeme. Samas tuleb oluliseks pidada võrdlust eelarve kasutamise mahuga ning toimuvate voorudega. Sellest lähtuvalt saab prognoosida, et toetust saab programmiperioodil kokku 100-110 ettevõtjat.

Teeme ettepaneku 2010. aasta taotlusvooru (III taotlusvoor) toetuse saajate selgumise järgselt hinnata uuesti toetust saanud ettevõtjate arvu. Samuti analüüsida ning hinnata meetme eelarve kasutamist. Juhul kui toetuse summa jääb alla 90% III taotlusvooru esialgsest eelarvest ja väljamaksmine alla 40% kolme taotlusvooru heakskiidetud toetusest, siis enne 2011. aasta taotlusvooru välja kuulutamist luua eeliskriteerium taotlejale, kes ei ole toetust saanud ning suurendada veelgi sihtgruppi (nt investeeringuobjektide nimekirja laiendamisega, toetuse summade kaheaastase piirangu kaotamisega või viimase võimalusena suuremate ettevõtjatele võimaluse loomisega).

## 2. ETTEVÕTJATE SUURUSGRUPID

Käesolevas analüüsis on analüüsitud toetust saanud ettevõtjaid suurusgrupiti. Suurusgrupi määramise aluseks on EÜ komisjoni määruse nr 70/2001 EÜ asutamislepingu artiklid 87 ja 88.

Tabel 2. Ettevõtjate suurusgruppide iseloomustamise meetodika

Ettevõtja suurusgrupp	Töötajate arv (ATÜ)	Aastabilansi kogumaht	Aastakäive
Mikroettevõtja	< 10	≤ 2 miljonit eurot (31 293 200 krooni)	≤ 2 miljonit eurot
Väikeettevõtja	< 50	≤ 10 miljonit eurot (156 466 000 krooni)	≤ 10 miljonit eurot
Keskmise suurusega ettevõtja	< 250	≤ 50 miljonit Eurot (782 330 000 krooni)	≤ 43 miljonit eurot

Lisaks tabelis 2 toodud näitajatele peab ettevõtja olema sõltumatu ehk ei tohi kuuluda üle 25% riigile või ettevõtjale, kes on vastavalt siis suurem kui mikro- või väike- või keskmisega suurusega ettevõtja.

Analüüsis võtsime vaatluse alla mõlema taotlusvooru toetuse saajad eraldi ning analüüsisime toetuse saajaid kahes voorus kokku.



**Tabel 3. Meetme 1.6.1 Toetuse saajad suurusgrupiti**

Ettevõtja suurusgrupp	Toetuse saajate arv I taotlusvoorus	Osa-tähtsus, %	Toetuse saajate arv II taotlusvoorus	Osa-tähtsus, %	Taotlusvoorudes toetuse saajaid kokku	Määratud toetused kahes voorus kokku, krooni	Osa-tähtsus, %
Mikroettevõtja	9	24	11	46	18	48 627 015	33
Väikeettevõtjad	16	42	7	29	20	68 012 043	37
Keskmise suurusega ettevõtjad	13	34	6	25	16	102 619 354	30
<b>Kokku</b>	<b>38</b>	<b>100</b>	<b>24</b>	<b>100</b>	<b>54</b>	<b>219 258 412</b>	<b>100</b>

Esimese taotlusvooru toetuse saajate hulgas oli kõige rohkem väikese suurusega ettevõtjaid – 42%. Teise taotlusvooru toetuse saajate hulgas oli enim mikroettevõtjaid – 46%. Kahe taotlusvooru jooksul on üks toetuse saajatest suurenenud väikese suurusega ettevõtjast keskmise suurusega ettevõtjaks. Kahe vooru kokkuvõtte koostamisel, mis puudutas toetuse saajate arvu ning määratud toetussummat, võeti aluseks viimasena deklareeritud ettevõtja suurus.

**Koondülevaate taustal saame väita, et meetme 1.6.1 toetuse saajate jaotus suurusgrupiti on tasakaalus. Oluliselt suuremana ei ole esindatud ükski suurusgrupp. Toetussummade jaotuse alusel eristub keskmise suurusega ettevõtjate grupp, kellele on määratud 219,2 mln kroonist 102,6 mln krooni ehk 46,8%.**

### **3. TOETUSE SAAJATE TEGUTSEMISE AEG JA SEOSD OMANIKE MUUTUSEGA**

Eesti maaelu arengukava 2007-2013 1., 3. ja 4. telje püsihindamise 2009. aasta aruandes uuriti muuhulgas meetme 1.6.1 ettevõtjate tegutsemise aega. Tulemusena selgus, et valdav osa toetuse saajaid (39 ettevõtjat) oli toetuse taotlemise hetkeks tegutsenud üle kaheksa aasta. Keskmine tegutsemise aeg on toetuse saajate puhul 9,8 aastat.

Käesolevas uuringus analüüsiti ettevõtjate tegutsemise aega alates **viimasest omanike muutusest** (seisuga 10. mai 2010). Omanike muutuseks loetakse uue juriidilise või füüsilise isiku saamist ettevõtte aktsionäriks/osanikuks. Samuti olukorda, kus ettevõtte aktsiad soetab ettevõtte ise. Omanike vahetuseks ei loeta olukorda, kus olemasolevad osanikud/aktsionärid suurendavad omakapitali või muudavad ettevõtlusvormi.

**Analüüsi tulemusena selgus, et keskmiseks tegutsemise ajaks on 5,8 aastat. Seega ettevõtete omanike ringi muutus on piisavalt pikaajalise perioodi vältel toimunud ning võib eeldada orienteeritust järjepidevale eesmärkide täitmisele.**

Alljärgnevas tabelis 4 toodud omanike muutuse all peetakse silmas osa- või aktsiakapitali muutuse %. Näiteks ettevõtte osakapital on 100 000 krooni, millest 51 000 krooni omandas firma jaoks uus osanik „X“. Kuigi ettevõttel on kuus osanikku, kajastub nimetatud muutus real „On muutunud 51-100% omanikest“.

Toetust saanud 54-st ettevõtjast ei ole omanikega seotud muutusi toimunud 22 ettevõtjal (tabel 4). 15 ettevõtjal on viimane muudatus puudutanud kuni 50% osa- või aktsiakapitalist ja 17 ettevõtjal 51- 100%. Kokku on omanike muutusi toimunud 32 ettevõtjal, seega 59%.

**Tabel 4. Ettevõtjate tegutsemise aeg lähtuvalt viimasest omanike vahetusest**

	Alla 1 aasta	1 kuni 3 aastat	3,1 kuni 5 aastat	5,1 kuni 9 aastat	Üle 9 aasta
On muutunud 50% omanikest	4	4	2	4	1
On muutunud 51-100% omanikest	1	5	2	8	1
Omanikering ei ole muutunud	0	1	1	5	15
Kokku	5	10	5	17	17

Analüüsist selgus, et 18 ettevõtjal on toimunud **viimase viie aasta** jooksul muutusi omanike ringis.

Muutused omanikega jagunevad oma iseloomult kolmeks grupiks.

1. Omanikud suurendavad oma osalust. Selleks soetatakse osad või aktsiad teistelt sama ettevõtte omanikelt või antakse oma osalus üle endaga seotud ettevõttele või uus omanik on seotud ettevõttega, kes kuulub omanike hulka. Gruppi kuulub 11 ettevõtjat;
2. Ettevõtte on soetatud valmisettevõttena. Gruppi kuulub 1 ettevõtja;
3. Ettevõttesse on kaasatud uusi isikuid. Gruppi kuulub 6 ettevõtjat.

Eelpool nimetatud 18 ettevõttes vaid ühel juhul omandas ettevõttes osaluse Norra eraisik ja seda 2005. aastal. Teisel juhul suurendas 2008. aastal ettevõttes osalust Eesti firma, mis kuulub 100% Inglismaa kodanikule. Ülejäänud muutused on seotud Eesti kodanike ja Eesti firmadega.

Vaadeldes viimase viie aasta jooksul omanike muutust läbinud ettevõtjate suuruseid, siis väikese ja keskmise suurusega ettevõtjates toimus muutusi võrdselt (mõlemas grupis viiel juhul). Mikroettevõtjate omanike ringi muutus viimasel viiel aastal kaheksal ettevõtjal.

Toetuse saajate hulgas on kokku kuus välisosalusega ettevõtjat, kelle omanike hulka kuulub teise riigi eraisik, juriidiline isik või Eesti juriidiline isik, mille ainusosalus kuulub välisriigi eraisikule või firmale. Ettevõtluvorm, mida seejuures välisinvestorid toetuse saajate puhul eelistavad, on

aktsiaselts. Kuuest välisomanikku omavast ettevõttest viis olid aktsiaseltsid. Kahe vooru 54 ettevõtjast kuuel ettevõtjal on omanike ringis välisriigi esindajaid. Kahel toetust saanud ettevõttel on omanikud Venemaalt, ühel ettevõttel on nii Rootsist kui Norrast. Ülejäänud riikide puhul vastab toetuse saaja ühele väliskapitali päritoluriigile (tabel 5).

**Tabel 5. Võõrkapitali päritolumaad**

Riik	I vooru toetuse saajatest	Välisosalus, krooni	II vooru toetuse saajatest	Välisosalus, krooni	Kokku toetuse saajatest	Välisosalus kokku, krooni
Rootsi			1	500 000	1	500 000
Norra			1	500 000	1	500 000
Venemaa	2	3 520 400	1	20 400	2	3 520 400
Läti	1	2 850 000			1	2 850 000
Inglismaa	1	46 232 080			1	46 232 080
Saksamaa	1	7 500 000			1	7 500 000

Ühel ettevõttel omas välisosanik 97% aktsiakapitalist, kahel ettevõttel 50% aktsiakapitalist ning kahel juhul 19-25% aktsiakapitalist. Osahingu puhul oli välisosaniku osalus vaid 0,75%.

## 4. INVESTEERINGUTE TEOSTAMINE

Meetme 1.6.1 heakskiidu saanud taotlustest (62) on osaliselt või täies ulatuses väljamakseid tehtud 29 taotlusele. Nimetatud taotlustest on toetus täies ulatuses välja makstud kümnel juhul 2009. aastal ja kolmel juhul 2010. aasta I poolel. Osaliselt on makseid tehtud 2009. aastal kaheksal toetust saanud taotluse alusel ja kuuele taotlusele 2010. aasta I poolel. Kahel juhul on osalisi makseid teostatud nii 2009. kui ka 2010. aastal.

**Tabel 6. Investeeringu teostamine maakondade lõikes toetust saanud taotluste arvu alusel**

Maakond	Toetus täielikult välja makstud	Toetus osaliselt välja makstud	Kokku	Makstud toetuse summa seisuga 30.04.2010.a.
Harjumaa	2	5	7	7670974
Järvamaa	1	x	1	344264
Lääne-Virumaa	1	1	2	3870481
Põlvamaa	1	x	1	932460
Pärnumaa	1	x	1	196285
Raplamaa	2	1	3	605901
Tartumaa	4	4	8	45872454
Valgamaa	1	1	2	840984
Ida-Virumaa	x	2	2	1102344
Jõgevamaa	x	1	1	4382560
Võrumaa	x	1	1	3352074
KOKKU	13	16	29	69170781

Siinkohal saame väita, et kõige aktiivsemad ja edukamad investeerijad asuvad Tartumaal. Kaheksa toetust saanud taotluse osas on investeeringut alustatud või on investeeringud teostatud ning seisuga 30.04.2010.a. väljamaksutud toetused moodustavad 66% meetmes 1.6.1 makstud summadest. Harjumaal on seitse taotlust, mille osas on väljamakseid teostatud, kuid makstud summa on 6 korda väiksem Tartumaa ettevõtjatele makstud summast.

Analüüsidest toetuse väljamakseid ettevõtjate põhjal, siis 54 ettevõtjast on investeeringu täies mahus või osaliselt teostanud 27. Erinevus taotluste arvu ja ettevõtjate arvu vahel seisneb kahes ettevõtjas, kellele on määratud toetus mõlemas taotlusvoorus. Mõlema ettevõtja puhul on esimese taotlusvooru taotluse osas 2009. aastal täies ulatuses toetus välja makstud ning 2010. aastal on alustatud II vooru investeeringu teostamist (osaliselt teostatud).

Tabel 7 alusel on analüüsitud investeeringu teostanud ettevõtjate arvu suurusgrupiti. Suurusgrupiti analüüsimisel jäeti välja osaliselt väljamakstud toetuse saajatest kaks ettevõtjat, kuna ettevõtjate

andmed on kajastatud täielikult väljamakstud toetuse saajate real (2009. aastal I taotlusvooru toetus välja makstud).

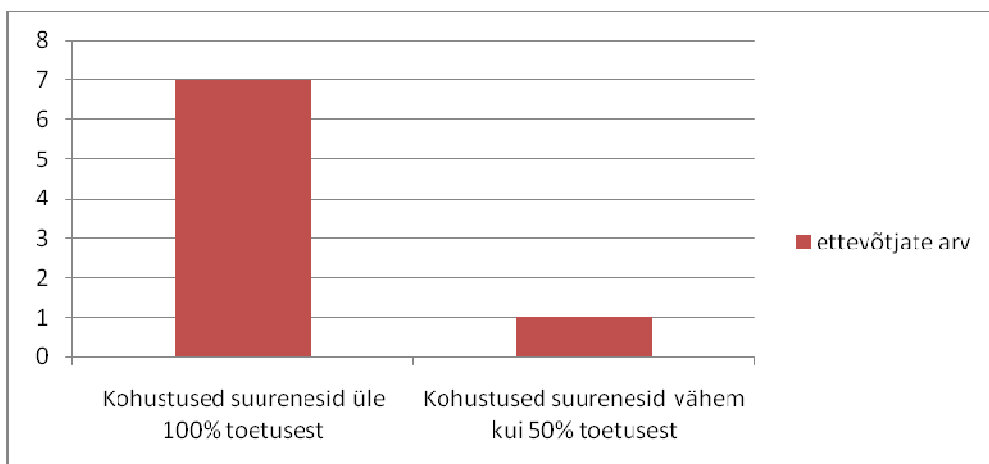
**Tabel 7. Investeeringu teostanud toetuse saajad suurusgrupiti**

Ettevõtja suurusgrupp	Toetus täielikult välja makstud	Toetus osaliselt välja makstud	Kokku	Osatähtsus toetuse saajatest, kellele on toetus määratud, %	Seisuga 30.04.2010.a. väljamakstud toetused, krooni
Mikroettevõtja	2	3	5	28	4086482
Väikeettevõtja	4	6	10	50	6955154
Keskmise suurusega ettevõtja	7	5	12	75	58129145
KOKKU	13	14	27	50	69170781

Tulemustest lähtuvalt saame järeldada, et pooled toetuse saajatest on alustanud või teostanud investeeringu. Keskmise suurusega ettevõtjad on antud analüüsi tulemusena kõige võimekamad investeeringute elluviijad. Mikroettevõtjad on oma investeeringuid alustanud tagasihoidlikumalt. Samas tuleb arvestada tabelis 3 toodud toetuse summade määramise osakaalu ettevõtjate suurusgruppide lõikes.

Investeeringu täielikult või osaliselt teostanud ettevõtjate rahastamise allikate analüüsimiseks võeti uuringu alla toetuse saajad, kellele maksti toetust perioodil 01. jaanuar 2009 kuni 01. mai 2009. Metoodiliselt on perioodi valik oluline, kuna toetus makstakse välja üldjuhul kolme kuu jooksul peale maksedokumentide esitamist. Seega võime eeldada, et nimetatud perioodil tehtud väljamakse puhul on investeeringu teostamist alustatud 2008. aastal. Rakendusanalüüsi koostamise hetkel oli võimalik analüüsida ettevõtjate 2008. aasta ja varasemate aastate majandusaasta aruandeid, puudusid andmed 2009. aasta kohta. Sellest tingituna valiti püsihindaja poolt investeeringuvahemikuks 01. jaanuar 2009 kuni 01. mai 2009. Analüüsiti vaid äriühinguid, kuna füüsiliste isikute puhul (kaks ettevõtjat) puudusid püsihindajal 2008. aasta tekkepõhised majandusaasta andmed.

**Valimisse sobilikke toetuse saajaid oli kaksteist.** Iga valimisse võetud ettevõtja kohta võrreldi omavahel 2007. ja 2008. aasta majandusaasta andmeid. Võrreldi „lühiajaliste kohustuste“ ja „kohustused kokku“ muutust. Ettevõtjad, kellel „lühiajalised kohustused“ ja „kohustused kokku“ ei suurenenud, on oma investeeringu teostanud omavahenditest. Ettevõtjad, kellel üks kahest näitajast suureneb moodustades vähemalt 100% väljamakstud toetusest, on investeeringu teostamisel kasutanud laenuvahendeid.



Joonis 2. Ettevõtjad, kellel kohustused suurenesid.

Kaheteistkümnest toetuse saajast on eeldatavalt seitse kasutanud laenuvahendeid investeeringu teostamiseks (joonis 2). Keskmiselt ületas kohustuste suurenemine seitsmel ettevõtjal väljamakstud toetuse suurus 4,5 korda. Joonisel 2 kajastub teises tulbas üks ettevõtja, kellel suurenesid vaid lühiajalised kohustused ja seda 41% võrra, kohustused kokku vähenesid. Ettevõtja bilansi täiendava analüüsi käigus tuvastati, et lühiajalised kohustused suurenesid osaliselt laenukohustuste lühiajalise osa suurenemise tõttu. Seega arvestati, et investeering teostati osaliselt laenuvahenditest. Seega oli vaid neli ettevõtjat, kellel lühiajalised kohustused ja kohustused kokku ei suurenenud ning eeldatavalt teostas investeeringu omavahenditest.

Võrreldes laenu vajanud ettevõtjaid suurusgrupiti, siis keskmise suurusega ettevõtjaid on rohkem kui väikese suurusega ettevõtjaid (vastavalt neli ja kaks). Valimi suurus pole kahjuks piisav, et siinkohal kindlat seoseid edaspidiseks välja tuua. Samas võib järeldada, et laenu saamine on keskmise suurusega ettevõtjal olnud lihtsam, kui teistel ettevõtjatel.

## 5. MEETMES 1.6.1 SEOSSED TEISTE MAK MEETMETEGA

Töötlemist puudutavate investeeringute tegemiseks on eelkõige põllumajandustootjatel ja mikroettevõtjatel võimalus saada toetust teiste MAK 2007-2013 meetmete raames. Välja selgitamiseks, milline on teiste MAK meetmete mõju meetme 1.6.1 taotlejate ringile, võeti vaatluse alla perioodil 01. jaanuar 2007 kuni 30. aprill 2010 MAK meetmete toetuse saajad järgmiselt:

- 1) meede 1.4.1;
- 2) meede 1.4.2;
- 3) meede 3.1;
- 4) LEADER projektitoetused.

Kuigi meetme 3.1, 1.4.1 ja 1.4.2 sihtgrupid ei kattu meetme 1.6.1 sihtgrupiga on olemas võimalus nendest meetmetest töötlemise alustamiseks toetust taotleda.

**Tabel 8. Töötlemise toetamine teiste meetmete abil**

Meede	Toetust saanud ettevõtjate arv perioodil 01.01.2007 kuni 30.04.2010	Määratud toetus kokku, mln krooni
LEADER projektitoetuse saajad	21	9,5
Meede 3.1. (mitmekesistamine)	8	11,0
Meede 1.4.1 (mikropõllumajandustootja)	4	1,6
KOKKU	38	22,1

Analüüsist selgus, et kõige suure grupp töötlejaid, kes pole meetmest 1.6.1 toetust saanud, on saanud seda LEADER programmist. Tegemist on ettevõtjatega, kes peale töötlemise alustamist teiste toetusmeetmete toel, on potentsiaalsed meetme 1.6.1 taotlejad töötlemise arendamiseks.

## 6. MEETME SPETSIIFILISTE EESMÄRKIDE TÄITMISELE KAASA AITAMINE

Kuna meetme 1.6.1 taotlusvoorude eelarvet ei ole ületatud, siis ei ole taotluste hindamist läbi viidud ning seetõttu pole võimalik ka püsihindamise raames paremusjärjestuse analüüsimise alusel hinnanguid anda.

Püsihindaja võtab kasutusele täiendava meetoodika, mille abil on võimalik ilma paremusjärjestuse koostamiseta hinnata heakskiidu saanud taotluste vastavust meetme eesmärkidele.

Aluseks võeti taotleja poolt täidetud avaldused, kus taotleja pidi kinnitama „Jah“ märkega tegevused, mis aitavad kaasa meetme spetsiifiliste eesmärkide täitmisele. Igale kinnitusele määrati püsihindaja poolt kahe- või kolmetäheline kood.

Koodide lahtiseletused on järgmised:

1. VAT – vastavusse viimine turu uuenevate nõuetega;
2. KES – keskkonna- ja energiasäästlikkuse tagamine;
3. IN – innovatiivsus;
4. ISR – info- ja sidetehnoloogiate rakendamine;
5. BI – biokütuse tootmine ja bioenergia kasutamine.

Taotlusvormil olevad kinnitused märgistati vastavalt nende iseloomule järgmiselt:

- 1) toota kõrge müügi- ja ekspordivõime, kvaliteedi ning lisandväärtusega uusi toiduaineid – VAT;
- 2) rakendada toidukvaliteedikava – IN;

- 3) tõsta toodangu lisandväärtust – VAT;
- 4) tõsta toodangu kvaliteeti ja tagada kvaliteedi stabiilsus – VAT;
- 5) tõsta tootmisjõudlust -VAT;
- 6) viia ettevõtte vastavusse mahepõllumajandustoodete töötlemise nõuetega – IN;
- 7) kasutada tõhusamalt ära tootmises tekkivaid selliseid tooteid, mis on tehnoloogiliselt seotud põhitoodete tootmisega, ning tootmisprotsessi käigus tekkinud jäätmeid, mis tehnoloogilise protsessi tulemusel või mingil muul põhjusel on kaotanud oma algsed tarbimisomadused – KES;
- 8) parandada kontrolli toodangu kvaliteedi üle -VAT;
- 9) tagada toidu- ja söödaohutus – VAT;
- 10) optimeerida kulusid – VAT;
- 11) parandada turustust – ISR;
- 12) toota kõrge müügi- ja ekspordivõime, kvaliteedi ning lisandväärtusega uusi toiduks või söödaks mittekasutatavaid tooteid põllumajandustoodetest ja mittepuidulistest metsandussaadustest -VAT;
- 13) toota biokütust põllumajandustoodetest ja mittepuidulistest metsasaadustest, põllumajandus- ja mittepuidulisi metsasaadusi töötleva tööstuse tootmisjäätmetest ning võtta kasutusele taastuvenergia ja biokütus ning tootmisprotsessi jääkenergia- BI;
- 14) hoida kokku energiat ja säästa keskkonda – KES;
- 15) hatatakse ettevõttes tootma uusi tooteid või võetakse ettevõttes kasutusele uus tehnoloogia - IN.

Heakskiidetud taotluste üldkogumis olevad taotlused tähistati koodidega ning seejärel analüüsiti koondtulemust meetme eesmärkide elluviimise seisukohalt. Alljärgnev tabel 9 kajastab analüüsi tulemusi. Ülevaade näitab arvuliselt toetuse saajaid, kes vastavat eesmärki ellu rakendavad tänu investeeringu teostamisele.

**Tabel 9. Vastavus meetme eesmärkidele**

Eesmärk	I voozu toetuse saajate arvust	II voozu toetuse saajate arvust
Vastavusse viimine turu uuenevate nõuetega	38	24
Keskkonna- ja energiasäästlikkuse tagamine	18	12
Innovatiivsus	28	20
Info- ja sidetehnoloogiate rakendamine	5	1
Biokütuse tootmine ja bioenergia kasutamine	1	2

Kõik I ja II taotlusvoozu toetuse saajad täidavad meetme eesmärki, milleks on ettevõtte turu uuenevate nõuetega vastavusse viimine. Kakskümmend kaheksa I taotlusvoozu ettevõtjat ja kakskümmend II taotlusvoozu ettevõtjat, kes investeerisid uude tehnoloogiasse või uue toote valmimisse, on märkinud investeeringu ettevõtja jaoks innovatiivseks. Seeläbi on täidetud ka



meetme indikaatori „uued tooted ja tehnoloogiad“ sihttase, milleks oli 20. I taotlusvoorus investeeris üks ja II taotlusvoorus kaks ettevõtjat tegevustesse, mis nende nägemusel olid suunatud biokütuse tootmisse ja bioenergia kasutamisse.

## 6. TOETUSE SAAJATE VÕRDLUS TOETUSE PIIRMÄÄRADE OSAS

Tabelisse 10 koondatud andmete alusel analüüsiti, millise suurusega ettevõtted on ära kasutanud kahe vooru maksimaalsele summale läheneva toetussumma taotlemise võimaluse.

I taotlusvoorus toetust saanud üheksast mikroettevõtjast kasutas maksimumile lähenevat toetusvõimalust vaid üks (summas 7992368 krooni). Üheksast ettevõtjast kaks taotles ja sai toetust ka teises taotlusvoorus, kuid taotletud summad jäid alla 2 mln krooni, seega **I taotlusvoorus oli üks ja II taotlusvoorus oli kaks maksimumtoetuse piirmäärade lähenejat.**

I taotlusvooru keskmise suurusega 13 ettevõtjast taotles seitse kahe aasta maksimaalse toetuse piirmäära lähedast toetust ehk üle 7 mln krooni. Ülejäänud kuuest keskmise suurusega ettevõtjast taotles ja sai kolm ettevõtjat II taotlusvoorus täiendavalt toetust. Käesolevaks hetkeks on üle 7 mln krooni toetusega kokku 8 ettevõtjat. **Seega kahes voorus kattub kolm keskmise suurusega ettevõtjat, kuid maksimaalse toetuse piirmäärade läheneb 8 ettevõtjat (keskmine toetuse summa 8 227 839 krooni).**

Väikese suurusega ettevõtjatest oli II voorus kolm korduvtaotlejat, neist üks on kajastatud suurettevõtjate real, kuna oli aastaga suurenenud. Kahe kattuva väikese suurusega ettevõtja kahe vooru toetussummade liitmisel ei lisandunud suuremasse toetusgruppi kuulujaid, sest mõlemal juhul jäi kahe vooru toetussumma kokku alla 2 mln krooni. Üle 7 milj krooni toetuse saajaid on 20 väikeettevõtjate hulgas vaid neli, keskmise toetussummaga 9 593 322 krooni. **Seega väikeettevõtjate grupis olevad ettevõtjad on toetust kasutanud tagasihoidlikes summas.**

**Kokkuvõtvalt saame järeldada, et meetme piirmäärad on saamas piiravaks keskmise suurusega ettevõtjatele.**

**Tabel 10. Toetuse saajate jagunemine suurusgruppideks vastavalt toetuse suurusele**

	Toetuse summa	Toetuse saajate arv I voorus	Toetuse saajate arv II voorus	Toetuse saajate arv arvestades kahe vooru toetussummat kokku ettevõtja kohta	Heakskiidetud taotlusi kahes voorus kokku
Mikroettevõtjad	Kuni 100 000 (vahemik 1)	0	2	2	2
	100001-500000 (vahemik 2)	5	2	7	7
	500001-2000000 (vahemik 3)	1	4	2	5
	2000001-5000000 (vahemik 4)	2	0	3	2
	5000001-7000000 (vahemik 5)	0	1	1	1
	Üle 7 000 001 (vahemik 6)	1	2	3	3
	Kokku	9	11	18	20
Väikeettevõtjad	Kuni 100 000 (vahemik 1)	0	0	0	0
	100001-500000 (vahemik 2)	4	1	5	5
	500001-2000000 (vahemik 3)	3	4	5	7
	2000001-5000000 (vahemik 4)	4	1	4	5
	5000001-7000000 (vahemik 5)	1	1	2	2
	Üle 7 000 001 (vahemik 6)	4	0	4	4
	Kokku	16	7	20	23
Keskmise suurusega ettevõtja	Kuni 100 000 (vahemik 1)	0	0	0	0
	100001-500000 (vahemik 2)	0	0	0	0
	500001-2000000 (vahemik 3)	3	2	3	5
	2000001-5000000 (vahemik 4)	2	4	4	6
	5000001-7000000 (vahemik 5)	1	0	1	1
	Üle 7 000 001 (vahemik 6)	7	0	8	7
	Kokku	13	6	16	19
Kokku	Kuni 100 000 (vahemik 1)	0	2	2	2
	100001-500000 (vahemik 2)	9	3	12	12
	500001-2000000 (vahemik 3)	7	10	10	17
	2000001-5000000 (vahemik 4)	8	5	11	13
	5000001-7000000 (vahemik 5)	2	2	4	4
	Üle 7 000 001 (vahemik 6)	12	2	15	14
	Kokku	38	24	54	62

Võrreldes erineva suurusgrupi ettevõtjate toetussummade vahemikke heakskiidetud taotluste lõikes saame välja tuua järgmised erisused:

- 1) suurem osa keskmise suurusega ettevõtjaid on taotlenud toetust, mis jääb vahemikku 5 kuni 10 mln krooni;
- 2) suuremal osal väikeettevõtjate taotlustes on toetuse summa, mis kuulub vahemikku 500 tuhat kuni 5 mln krooni;
- 3) mikroettevõtjate heakskiidetud taotlustest suurem osa jääb vahemikku 100 tuhat kuni 2 mln krooni.

**Saame järeldata, et käesoleval hetkel ilmnevad otsesed seosed ettevõtja taotletava toetuse ja ettevõtja suuruse vahel.**

Tabelis 10 toodud jaotuse alusel, vaadeldes eraldi I ja II taotlusvooru, tekkis 24 erinevat kogumit. Näiteks keskmise suurusega ettevõtjatel on 6 kogumit. Kogumid, milles olevate ettevõtjate arv jääb alla 3 on liiga väikese arvuga, et analüüsi seisukohalt oleks piisavat alust hinnangute andmiseks. Seega analüüsimiseks valiti välja kogumid, kus on vähemalt 3 ettevõtjat. Selliseid kogumeid moodustus analüüsi alusel 9.

Esmalt analüüsiti ühe toetusgruppi erineva suurusega ettevõtjarühmade majandusnäitajaid. Toetusgruppi valikul jälgiti kahte kriteeriumit – kogumis peab olema vähemalt kolm ettevõtjat ja kõigis ettevõtjate suurusgruppides analüüsitakse sama toetusgrupp.

Analüüsi aluseks võeti toetusgrupp suurusega 500 001 kuni 2 000 000 krooni. Omavahel võrreldi järgmisi kogumeid:

- 1) II voo mikroettevõtjad (4 ettevõtjat), kelle kogumi keskmine toetus on 1232581 krooni ;
- 2) II voo väikeettevõtjad (4 ettevõtjat), kelle kogumi keskmine toetus on 787701 krooni;
- 3) I voo keskmise suurusega ettevõtjad (3 ettevõtjat), kelle kogumi keskmine toetus on 1138363 krooni.

I taotlusvooru toetuse saajate puhul võetakse analüüsis aluseks 2007. aasta majandusnäitajad ja II taotlusvooru puhul 2008. aasta majandusnäitajad.

**Tabel 11. Toetusgruppi sisene võrdlus finantsnäitajate alusel**

	<b>Mikroettevõtjad</b>	<b>Väikeettevõtjad</b>	<b>Keskmise suurusega ettevõtjad</b>
Keskmine müügitulu, krooni	4 530 876	19 906 929	26 345 595
Keskmine puhaskasum, krooni	594 311	508 459	1 272 088
Keskmine võlakordaja	0,4	0,3	0,34
Müügitulu töötaja kohta (keskmise), krooni	585 431	852 447	708 622

Samasse toetusgruppi kuuluvate mikroettevõtjate keskmine müügitulu on 6,5 korda väiksem kui keskmise suurusega ettevõtjatel ja 4,5 korda väiksem väikeettevõtjate samast näitajast. Tegemist on suurima erisusega erineva suurusega ettevõtjate vahel.

Keskmise suurusega ettevõtjate kogumi keskmine puhaskasum on 2 korda suurem kui mikro- ja väikeettevõtjatel.

Keskmine võlakordaja ja müügitulu töötaja kohta olulist erinevust ei kajasta.

Analüüsi tulemusena järeldame, et oluline erinevus toetusgrupi siseselt ettevõtjate suuruste vahel seisneb vaid keskmises müügitulu suuruses (tabel 11). Samuti saame järeldada, et suuremad ettevõtjad toodavad rohkem puhaskasumit, kuid suure töötajate arvu ja kulumi tõttu on ebaefektiivsemad. **Kokkuvõtvalt saame järeldada, et suhteliselt sarnaste tulemusnäitajatega ettevõtjad taotleavad sarnast toetussummat.**

Järgnevalt analüüsiti ettevõtjate suurusegrupi siseselt erinevaid toetusgruppe. Tabelist 11 saame andmed mikroettevõtjate, väikeettevõtjate ja keskmise suurusega ettevõtjate toetusgrupi, milleks on 500001 kuni 2 mln krooni, osas. Selleks, et võrrelda tabelis 11 olemasolevaid ettevõtjate grupe suurusegrupi siseselt koostati järgmine valim:

- 1) mikroettevõtjate I taotlusvooru taotlused vahemikus 100001 kuni 500 000 krooni (4 ettevõtjat), mille keskmine toetuse suurus on 303124 krooni;
- 2) väikeettevõtjate I vooru taotlused vahemikus 100 001 kuni 500 000 krooni ( 4 ettevõtjat), mille keskmine toetuse suurus on 240222 krooni;
- 3) keskmise suurusega ettevõtjate I taotlusvooru taotlused, mille toetuse summa ületas 7 000 001 krooni (7 ettevõtjat) ja keskmine toetuse suurus on 9710973 krooni.

Tulemusi võrreldakse toetusgruppide siseses võrdluses saadud arvnäitajatega (tabeliga 11).

**Tabel 12. Tulemusnäitajate võrdlus finantsnäitajate alusel**

	Mikroettevõtjad	Väikeettevõtjad	Keskmise suurusega ettevõtjad
Keskmine müügitulu, krooni	4 803 359	9 574 509	242 610 937
Keskmine puhaskasum, krooni	289 304	743 504	20 980 364
Keskmine võlakordaja	0,32	0,42	0,58
Müügitulu töötaja kohta (keskmine), krooni	1 275 790	489 593	2 984 750

Keskmise suurusega ettevõtjate tulemusnäitajad kuni 2 mln krooni toetuse saamise puhul (tabel 11) on oluliselt väiksemad kui üle 7 mln krooni toetust saanud ettevõtjatel (tabel 12). Keskmise suurusega ettevõtjate kogumil, kes taotles üle 7 milj krooni toetust on keskmine müügitulu 10 korda, keskmine puhaskasum 17 korda, keskmine müügitulu töötaja kohta 4 korda ja keskmine võlakordaja 1,7 korda suurem sama suurusega ettevõtjate kogumist, kes taotles toetust keskmiselt 8,8 korda vähem.

**Seega suuremat toetust saaval keskmise suurusega ettevõtjal on üldjuhul ka oluliselt suuremad tulemusnäitajad ning rohkem kohustusi.**

Võrreldes omavahel kuni 500 001 krooni toetust saanud mikroettevõtjaid nendega, kes said toetust kuni 2 mln krooni, siis on olulised erinevused puhaskasumis ja müügitulus töötaja kohta. Keskmine puhaskasum väiksema toetuse saanutest oli poole väiksem suurema toetusgrupi toetuse saajatest. Keskmine müügitulu töötaja kohta oli suurem omakorda väiksema toetusgrupi toetuse saajatel. Mikroettevõtjate puhul saame välja tuua erisuse, et väiksemat toetust taotlevad ettevõtjad, kelle keskmine töövõljalikus on kõrgem, kui tulemus puhaskasumi näol madalam.

Väikeettevõtjate puhul on suuremat toetust saanud ettevõtjad, kellel on keskmiselt müügitulu (2 korda) ja tööviljakus (1,7 korda) kõrgem kui keskmiselt 3,2 korda vähem toetust saanud väikeettevõtjatel.

**Analüüsi tulemusena selgust, et erinevate toetuste suuruse valikul ei ole määrav vaid ettevõtja suurusgrupp, oluline on ka ettevõtjate suurusgruppide sisesed majandusnäitajad.**

## KOKKUVÕTE

Käesoleva rakendusanalüüsiga saame väita, et kõik toetuse saajad aitavad oma investeeringute elluviimisega kaasa meetme ühe või mitme eesmärgi täitumisele. Samas valitseb oht, et uusi ettevõtjaid lisandub prognoositust väiksemal hulgal, sest suur osa meetme potentsiaalsetest taotlejatest võivad taotleda toetust LEADER programmist.

Meetme 1.6.1 toetust saanud ettevõtjatest on  $\frac{1}{4}$  selliseid, kes omavad pideva toetuste abil investeerimise kogemust ning suure tõenäosusega jätkavad investeeringutele toetuse taotlemist. Seetõttu võib taotluste hulk küll suureneda, kuid uusi ettevõtjaid võib taotlejate ringi mitte nii piisavalt siseneda, et kasutada eelarvelisi vahendeid. Võrdlus väljundnäitaja sihttasemega ei ole piisav, kuna sihttase ei ole piisava täpsusega planeeritud.

Toetust saanud ettevõtete keskmine tegutsemise aeg on kõrge - 9,8 aastat. Analüüsidest ettevõtjate tegutsemist peale viimast omanike vahetust on ettevõtjate tegutsemise ajaks keskmiselt 5,75 aastat. Rohkem kui pooltes toetatud ettevõtetes on viimase üheksa aasta jooksul toimunud omanike vahetus. Oluline on märkida, et omanike vahetuse suurema grupi moodustavad need muutused, mis on seotud olemasolevate omanike poolt teistelt omanikelt osa- või aktsiakapitali soetamisega või oma osaluse firmale osa- ja aktsiakapitali üle andmisega.

Ettevõtte suuruse ja taotletava toetussumma vahel on selged seosed. Mikroettevõtjad eelistavad taotleda toetust kuni 500 000 krooni ettevõtja kohta, seevastu keskmise suurusega ettevõtjad taotlevad üldjuhul maksimumsummale lähenevat toetussummat. Väikese suurusega ettevõtjad jäävad oma taotletavate toetussummadega mikro- ja keskmise suurusega ettevõtjate vahele, eelistades taotlussummasid, mis on üle 500 001 krooni. Võrreldes sarnast toetuse summat taotlenud erineva suurusega ettevõtjaid, siis on nende ettevõtete majandusnäitajad küllaltki vähe varieeruvad. Vaadeldes ettevõtjate suurusgruppide siseselt oluliselt erinevate toetussummadega taotlejaid, siis on toetussumma valikul olulised lisaks ettevõtja suurusgrupile ka suurusgrupi sisesed majandusnäitajad. Toetuse saajad on toetussumma valikul lähtunud oma majanduslikust olukorrast.

Investeeringutoetuse taotlemisel on ettevõtjate suurusgrupid olnud võrdsed, moodustades igäüks kogu ettevõtjate arvust peaaegu 1/3. Investeeringute teostamisel on olnud aktiivsemad keskmise suurusega ettevõtjad. Investeeringute piirkondadena saame esile tõsta suuremate linnadega Harjumaad ja Tartumaad, mis tegelikult sõltub töötleva tööstuse regionaalsusest.

## ETTEPANEKUD JA SOOVITUSED

Esitatud analüüsi alusel soovitame meetme edasiseks rakendamiseks täiendavalt kaaluda tasakaalustavaid samme järgmiselt:

1. Aastal 2011 (2010. aasta toetuse määramise järgselt) hinnata uuesti toetust saanud ettevõtjate arvu ja taotletud toetuse summasid. Vajadusel enne 2011. aasta taotlusvooru väljakuulutamist luua eeliskriteerium taotlejale, mis suurendaks meetme sihtgruppi;
2. vastavalt punktile 1 kaaluda kaheaastase ettevõtja toetuse piirmäära kaotamist. Tegevus võimaldab suurte investeeringute täies mahus teostamist keskmise suurusega ettevõtjatel;
3. vastavalt punktile 1 kaaluda toetatavate investeeringute laiendamist, mis suurendaks kindlasti ettevõtjate huvi meetme vastu;
4. vastavalt punktile 1 kaaluda toetuse saajate ringi suurendamist, võimaldades toetust taotleda põllumajandustootjatel, kes oma müügitulust on saanud töötlemisest alla 50%. Kriteeriumi laiendamine võimaldaks toetust taotleda mikropõllumajandustootjatel, kes on teinud algust omatoodetud põllumajandussaaduste töötlemisega, kuid investeerinud kogu meetme 1.4.1 maksimaalse toetuse töödeldavate põllumajandussaaduste tootmisesse. Nimetatud meetme maksimaalne piirmäär kogu MAK perioodil on 1 564 660 krooni;
5. mikroettevõtjatele luua võimalus teostada investeering sarnaselt LEADER projektitoetustega, kus toetuse saaja peab maksma ära hankijale omafinantseeringu osa ning seejärel saab esitada maksedokumentid PRIAle. Töötleva tööstuse majandusnäitajate alusel hindame finantsrisiki madalaks.