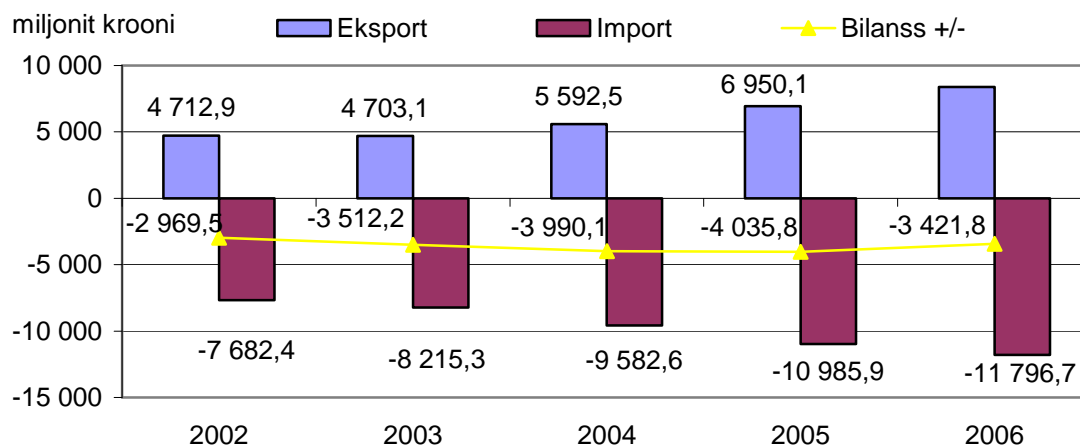


Põllumajandussaaduste ja -toodete kaubanduse ülevaade 2006. aasta

1. Väliskaubandus¹

Põllumajandussaaduste väliskaubanduse käive suurenes 2006. aastal 2005. aastaga võrreldes 17 936,0 miljonilt kroonilt 20 171,6 miljoni kroonini. Eksport hõlmas käibest 41,5% ja import 58,5%. Väliskaubanduse puudujääk vähenes. Kui 2005. aastal oli puudujääk 4 035,8 miljonit krooni, siis 2006. aastal 3 421,8 miljonit krooni, vähenemine 614,0 miljonit krooni. 2006. aasta jooksul eksporditi põllumajandussaadusi ja -tooteid (KN² kaubagrupid 01-24) 8 374,9 miljoni ja imporditi 11 796,7 miljoni krooni eest. Põllumajandussaaduste ja -toodete osatähtsus kogu kaupade ekspordist moodustas 7,0% ja impordist 7,3%.

Joonis 1. Põllumajandussaaduste kaubavahetus, 2002-2006



Allikas ESA

Ekspordimaht kasvas eelmise aastaga võrreldes 20,5% ning impordimaht 7,4%. Positiivne kaubandusbilanss on Eestil suurematest partnerriikidest Venemaa, Läti ja Ukrainaga. 2006. aasta jooksul veeti Euroopa Liidu (EL) ühisturule põllumajandussaadusi 5 455,5 miljoni krooni (65,1%) ja kolmandate riikide turule 2 919,4 miljoni krooni eest (34,9%), millest Venemaa osa moodustas 66%. Imporditi ühisturult 10 522,7 miljoni krooni (89,2%) ja kolmandate riikide turult 1 274,0 miljoni krooni eest (10,8%), millest põllumajandussaadused Venemaalt moodustasid 27,6% ja Ukrainast 10,6%.

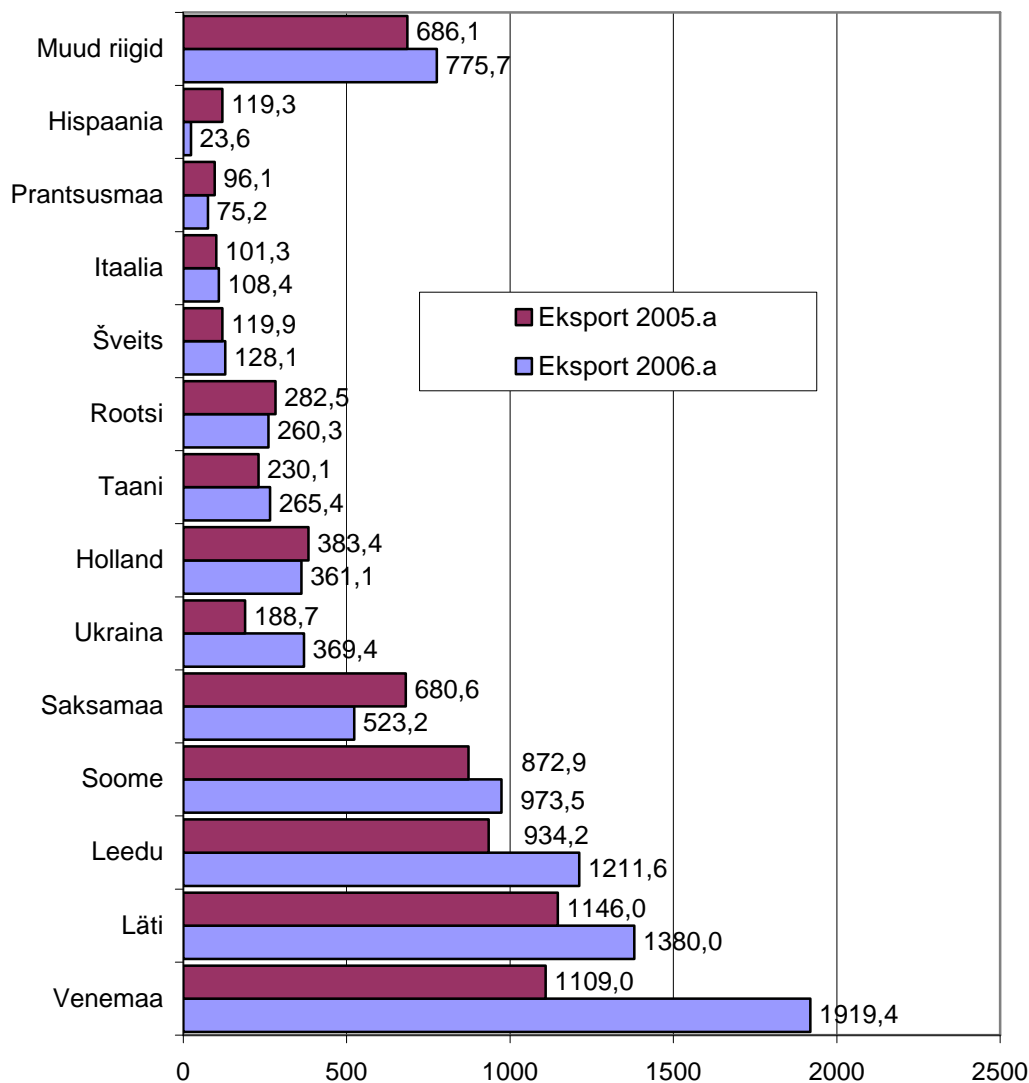
Vaatamata sellele, et Venemaa on rakendanud Eestist pärit kaupade vastu aeg-ajalt küll topelttolle, mittetariifseid piiranguid, ettevõtete sertifitseerimist jm, eksporditi 2006. aastal põllumajandussaadusi kõige enam ikkagi Venemaale. Ekspordimaht Venemaale (1 919,4 mln kr) kasvas eelmise aastaga võrreldes 73,1%. Ekspordimahu madalaim tase oli 2000. aastal ja nimelt 4,6% (148,0 mln kr). Eesti liitumisel EL-iga rakendus Eesti kaubavahetuses Venemaaga EL-i ja Venemaa vaheline partnerlus- ja koostöökokkuleppe enamsoodustusrežiim, koos millega kadusid ka Eesti kaupadele kehtestatud topelttollid.

¹ ESA hinnangulised rahalised mahud kaubagruppide juures on 2005. ja 2006. aastal kogusteks ümber arvestamata, st tegelikud kogused võivad olla suuremad, kui siin on toodud.

² Kaupade Nomenklatuur

Eksport Venemaale suurenes oluliselt siiski alles 2005. aastal (2004. aastaga võrreldes 2 korda). Muutunud on ekspordi struktuur. Kui 2002. aastal moodustasid ekspordimahust Venemaale kala ja kalasaadused tervelt 75,8% (147,4 mln kr), piimasaadused 4,8% (9,3 mln kr) ning karastus- ja alkohoolsed joogid vaid 2,4% (4,6 mln kr), siis 2006. aastal moodustasid suurima osatähtsuse karastus- ja alkohoolsed joogid 47,0%-iga (901,5 mln kr) järgnesid kala ja kalasaadused vaid 16,7%-iga (320,8 mln kr), piimasaadused 12,2%-iga (234,9 mln kr) ning elusloomad, liha ja lihasaadused 8,0%-iga (153,0 mln kr).

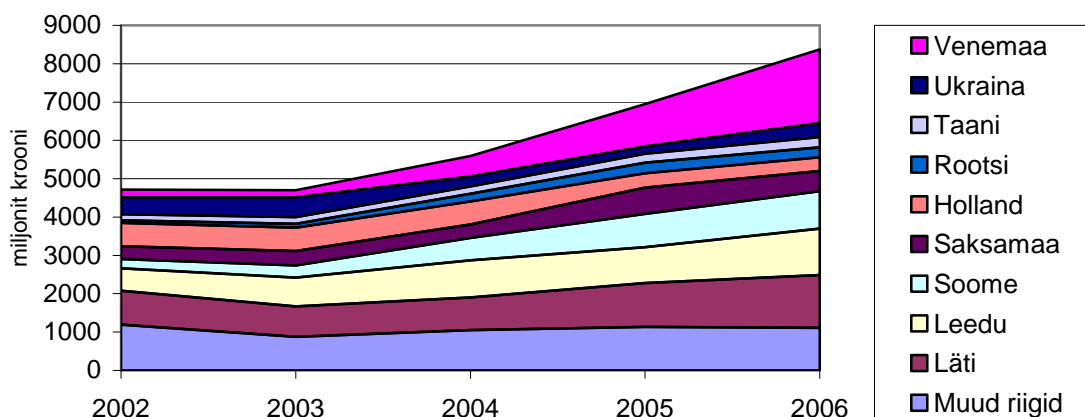
Joonis 2. Põllumajandussaaduste eksport peamistesse partnerriikidesse (mln kr)



Allikas: ESA

Põllumajandussaaduste väljaveos on seni peamisteks ekspordipartneriteks stabiilselt olnud Läti ja Leedu (vt joonis 3). Ekspordimaht Lätisse kasvas eelmise aastaga võrreldes 20,4% ja Leedusse 29,7%. Suured ekspordimahu kasvud toimusid aga ka põllumajandussaaduste ekspordil Ukrainasse 95,8%, Taani 15,3, Soome 11,5%, Itaaliasse 7,0% ja Šveitsi 6,8%. Oluliselt on kasvanud eksport Saudi Araabiasse, 2005. aasta 0,9 miljonilt kroonilt 96,5 miljoni kroonini 2006. aastal. Vähenenud on ekspordimahud suurematest partneritest Saksamaale, Hollandisse, Rootsi, Hispaaniasse.

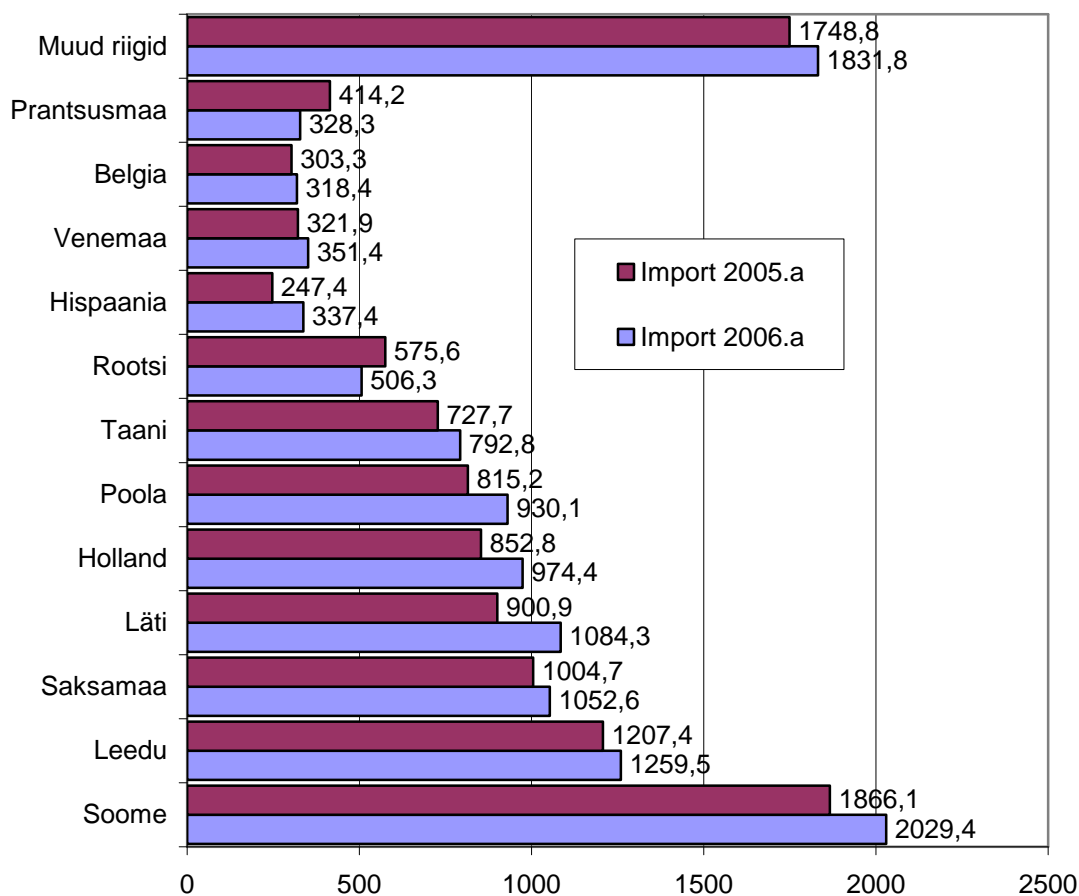
Joonis 3. Põllumajandussaaduste ekspordimahtude dünaamika peamiste partnerriikidega, 2002-2006 (mln kr)



Allikas: ESA

Kui võrrelda 2006. aasta ekspordimahtusid meie peamistesse partnerriikidesse 2002. aasta ekspordimahtudega, siis ilmneb, et väljavedu Venemaale kasvas rohkem kui 5 korda, Soome 4 korda, Rootsi 3,6 korda, Leetu 2 korda, Taani 1,7 korda, Lätisse ja Saksamaale 1,6 korda. 2002 aastaga võrreldes on vähenenud ekspordimahud Hollandisse ja Ukrainasse.

Joonis 4. Põllumajandussaaduste import peamistest partnerriikidest (mln kr)



Allikas: ESA

Põllumajandussaaduste sissevedu (joonis 4) suurenes eelmise aastaga võrreldes Lätist 183,4, Soomest 163,3, Hollandist 121,6, Poolast 114,9, Taanist 65,1, Leedust 52,1 ja Saksamaalt 47,9 miljoni krooni võrra. Põllumajandussaaduste sissevedu vähenes Prantsusmaalt 85,9, Rootsist 69,1, Austriast 35,3 miljoni krooni võrra.

Teravili ja teraviljasaadused

Teraviljade, teraviljasaaduste ja jahust kondiitritoodete (KN 10, 11, 19) väljaveomaht kasvas eelmise aastaga võrreldes 1,6 korda jõudes 512,4 miljoni kroonini ning moodustades põllumajandussaaduste väljaveomahust 6,1%; sisseveomaht kasvas eelmise aastaga võrreldes 15,6% jõudes 956,8 miljoni kroonini ning moodustades sisseveomahust 8,1%. Teravilja (sh teraviljasaadused ü.a teraks va riis) veeti välja 184,3 tuhat tonni, mis ületab eelmise aasta taseme 1,4 korda. Olulise osa väljaveost moodustas teravili terana (84%). Teravilja (sh teraviljasaadused ü.a teraks) veeti sisse 112,3 tuhat tonni, so eelmise aasta tasemest 13,4% vähem. Olulise osa sisseveost moodustasid I astme töödeldud tooted (jahu, kruubid jne) (59,5%) ning teravili terana vaid 25%.

2006. aastal veeti teravilja terana (va riis) välja 154,8 tuhat tonni, seda põhiliselt Hollandisse (36,1%), Saudi Araabiasse (32,0%), Saksamaale (17,0%) ja Taani (6,0%). Eelmise aastaga võrreldes suurenes teraviljade terana väljavedu koguseliselt 1,5 korda ning teraviljasaaduste ümber arvestatuna teraks väljavedu 2,8%.

Teravilju terana veeti sisse 28,0 tuhat tonni, seda peamiselt Lätist (56,8% kogusest), Ungarist (22,2%), Leedust (13,6%) ja Poolast (3,0%). Eelmise aastaga võrreldes vähenes teraviljade terana sissevedu koguseliselt poole võrra ning teraviljasaaduste ümber arvestatuna teraks sissevedu 15,8%.

Liha ja lihasaadused

Liha ja lihasaaduste osa moodustas 2006. aasta põllumajandussaaduste ekspordimahust 6,3% (530,8 mln kr) ja impordimahust 9,2% (1 083,5 mln kr), kusjuures EL liikmesriikide turuosa väljaveol moodustas 92,9% ja sisseveol 98,9%. Eestist eksporditi lihasaadusi (KN 1601-1602) 173,9 miljoni krooni ja imporditi 105,1 miljoni krooni eest.

Veiseliha eksporditi 21,2 miljoni, sealihaga 234,6 miljoni, söödavaid subprodukte 9,3 miljoni, lambaliha 0,3 miljoni ning linnuliha ja subprodukte 63,3 miljoni krooni eest. Eelmise aasta sama perioodiga võrreldes vähenes eksport veiselihal 15,0% (rahalisel mahus) ja söödavatel subproduktidel 23,1% ning kasvas sealihal 3,4% ning linnulihal osas 8,9%. Kogu linnuliha ekspordimahust jõudis Soome turule 52,4%, Lätisse 29,9% ja Leetu 14,3%. Veise-, sea- ja linnuliha keskmised hinnad kasvasid ekspordil vastavalt 33,3%, 4,1% ja 1,1% ning vähenesid subproduktide osas 8,9%.

Veiseliha imporditi 111,5 miljoni, sealihaga 487,8 miljoni söödavaid subprodukte 29,2 miljoni, lambaliha 9,5 miljoni ja linnuliha 225,4 miljoni krooni eest. Eelmise aastaga võrreldes vähenes sissevedu veiseliha osas 8,6% (rahalisel mahus), subproduktide osas 27,0% ja linnuliha osas 16,9% ning kasvas sealihaga osas 28,1%.

Veise-, linnu- ja lambaliha impordihinnad olid eelmise aasta sama perioodi tasemest pisut madalamad (vastavalt 10%, 14,7%, 8,2% madalamad) ning subproduktide ja sealihaga hinnad 6-7% kallimad.

Vorstitoodete (KN 1601) väljavedu jõudis 4 964,6 tonnini (kasv eelmise aasta sama perioodiga võrreldes 31,0%). Konserve ja muid tooteid (KN 1602) eksporditi 2 225,9 tonni (vähenemine eelmise aasta sama perioodiga võrreldes 13,4%). Kogu liha ja lihasaaduste väljaveo maksumusest moodustasid vorstitooted ja konservid 32,8% eelmise aasta 23,5% vastu. Põhiliseks liha- ja lihasaaduste turgudeks olid Läti (36,2%), Leedu (27,8%), Soome (16,9%) ja Venemaa 5,6%. Liha ja lihasaadusi imporditi põhiliselt Taanist (25,1%), Soomest (22,9%), Leedust (11,9%), Lätist (8,9%) ja Poolast (7,1%).

2006. aasta jooksul veeti elussigu välja 62,6 tuhat pead (eluskaaluga 6,69 tuhat tonni), kasv eelmise aastaga võrreldes 2,9 korda (tükkides). Elussigade väljaveost moodustas Venemaa turuosa 92% ja Läti turuosa 2%. Keskmise eluskaalu hind (18 239 kr/t) kasvas eelmise aastaga võrreldes 8,1%. Elussigu (tõusead) veeti sisse 36 pead.

Elusveiste väljavedu jõudis 16 064 peani, kasv eelmise aastaga võrreldes ligi 60%. 2006. aastal moodustas Poola turuosa 54,8% ja Hollandi turuosa 41,9%. Elusveiste hulgas oli tõupuhtaid mullikaid 304 pead ja veiseid kaaluga kuni 80 kilogrammi (KN kood 0102 10 10) 13 409 pead. Elusveiseid (tõuloomad) imporditi 546 pead, 2005. aastal 712 pead.

Piimasaadused

2006. aastal eksporditi piimasaadusi 1 465,5 miljoni krooni (kasv eelmise aasta sama perioodiga võrreldes 6,8%) ja imporditi 270,8 miljoni krooni eest (vähenemine 13,4%). Piimasaadused moodustasid põllumajandussaaduste ekspordimahust 17,5% ja impordimahust 2,3%. Ühisturule jõudis piimasaadusi 1 218,7 miljoni krooni (piimasaaduste ekspordimahust 83,2%) ja kolmandate riikide turule 246,8 miljoni krooni (piimasaaduste ekspordimahust 16,8%) eest, millest Venemaa turule jõudis 234,9 miljoni krooni eest. 2006. aastal müüdid vadakutoodetest jõudis Venemaa turule 91,0% (5 437,3 tonni). Ühisturult imporditi piimasaadusi 261,4 miljoni (piimasaaduste impordimahust 96,5%) ja kolmandate riikide turult 9,4 miljoni krooni (sisseveomahust 3,5%) eest.

Eelmise aastaga võrreldes kasvasid ekspordikogused vadakutoodetel 1,4 korda, juustul 1,2 korda ning vähenesid lõssipulbril (40%), täispiimapulbril (29%), muudel hapupiimatoodetel (4,2%), võil ja piimarasvadel pea poole võrra sh võil (27,3%).

Tabel 1. Mõnede piimasaaduste impordimahud, tonnides

	2002	2003	2004	2005	2006
Või jm piimarasvad	3 509	9 023	3 000	117	129
Lõssipulber	2 203	6 693	1 108	101	131
Täispiimapulber	1 960	2 203	256	143	419
Hapupiimatooted	1 615	1 181	1 139	1 414	902
Vadakutoodet	139	321	580	1 636	1 886

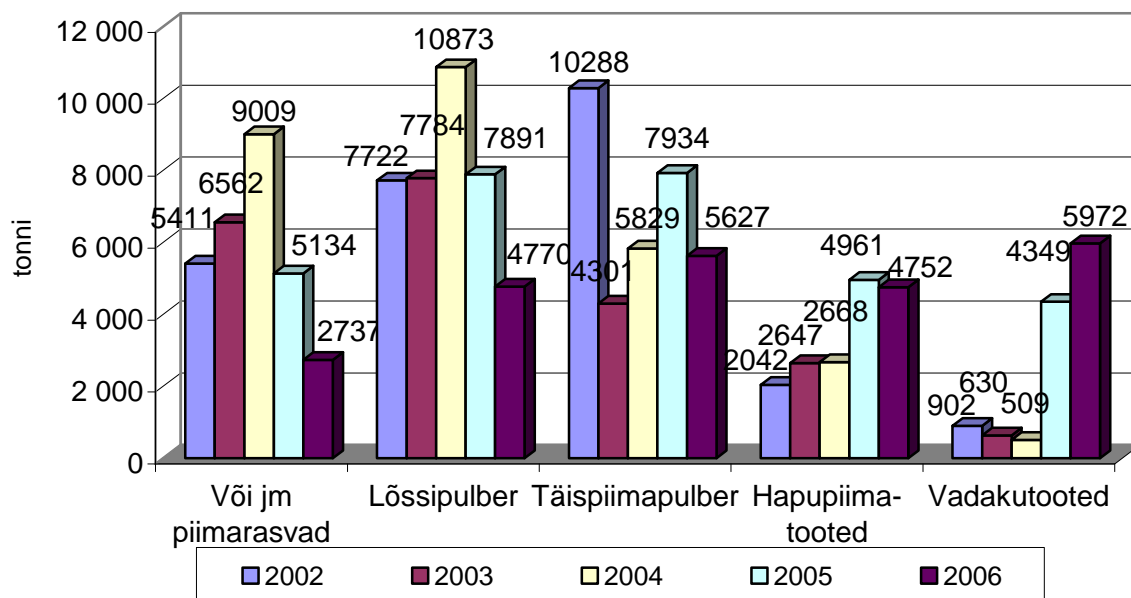
Mõnede piimasaaduste, nagu või jm piimarasvad ning lõssipulber, ekspordimahud (joonis 5) on langenud viimase 5 aasta madalaimale tasemele. Täispiimapulbri madalaim tase oli 2003. aastal, millele järgnes 2006. aasta. Kuigi hapupiimatoodete eksport on näidanud viimase 5 aasta jooksul kasvutrendi, toimus vähenemine 2006. aastal. Turul on kasvanud nõudlus vadakutoodete järele, mida eksporditakse Venemaale. Juustu ja kohupiima

väljaveomaht on jõudnud 6 230 tonnilt 2002. aastal 9 243 tonnini 2005. aastal ning 9 054 tonnini 2006. aastal. Ekspordi- ja impordimahud on sõltuvuses hindadest ning nõudlusest turul.

Ekspordihinnad kasvasid juustul (3,7%), lõssipulbril (7,4%), jogurtil (27,7%) ja vadakutoodetel (20,9%) ning vähenesid võil ja piimarasvadel (8,9%), sh võil (11,2%), täispiimapulbril (0,6%) ja muudel hapupiimatoodetel (21,9%). Käesoleva aasta impordihinnad olid ekspordihindadest kõrgemad, va lõssipulber ja muud hapupiimatooted.

2006. aastal kasvasid eelmise aastaga võrreldes impordikogused täispiimapulbril 2,9 korda jõudes 418,7 tonnini, võil ja piimarasvadel 10,3% jõudes 128,6 tonnini, sh võil 1,7 korda jõudes 124,6 tonnini. Impordimahud kasvasid veel lõssipulbril 30,1% (impordimaht 131,1 tonni) ja vadakutoodetel 15,3% (impordimaht 1 886,1 tonni). Impordimahud vähenesid aga juustudel pea poole ja jogurtil rohkem kui kolmandiku võrra (impordimahud olid vastavalt 1 935,2 ja 281,6 tonni), muudel hapupiimatoodetel 16% ning jäätisel protsendi võrra.

Joonis 5. Mõnede piimasaaduste ekspordimahud, 2002-2006



Allikas: ESA

Impordihinnad kasvasid võil ja piimarasvadel (18,5%), sh võil (9,3%), juustul (11,7%), täispiimapulbril (12,2%) ja vadakutoodetel (37,1%), lõssipulbril 12,2% ning vähenesid jogurtil (8,1%) ja muudel hapupiimatoodetel (15,1%).

Piimasaadusi müüdi kõige enam Saksamaale (22,5%), järgnesid Läti (19,6%), Venemaa (15,4%), Soome (12,5%) ja Leedu (7,6%). Piimasaadusi imporditi Leedust (23,0%), Soomest (21,2%), Lätist (16,6%), Saksamaalt (14,0%), Poolast (8,8%), Taanist (5,9%) ja Hollandist (2,8%).

Kala ja kalasaadused

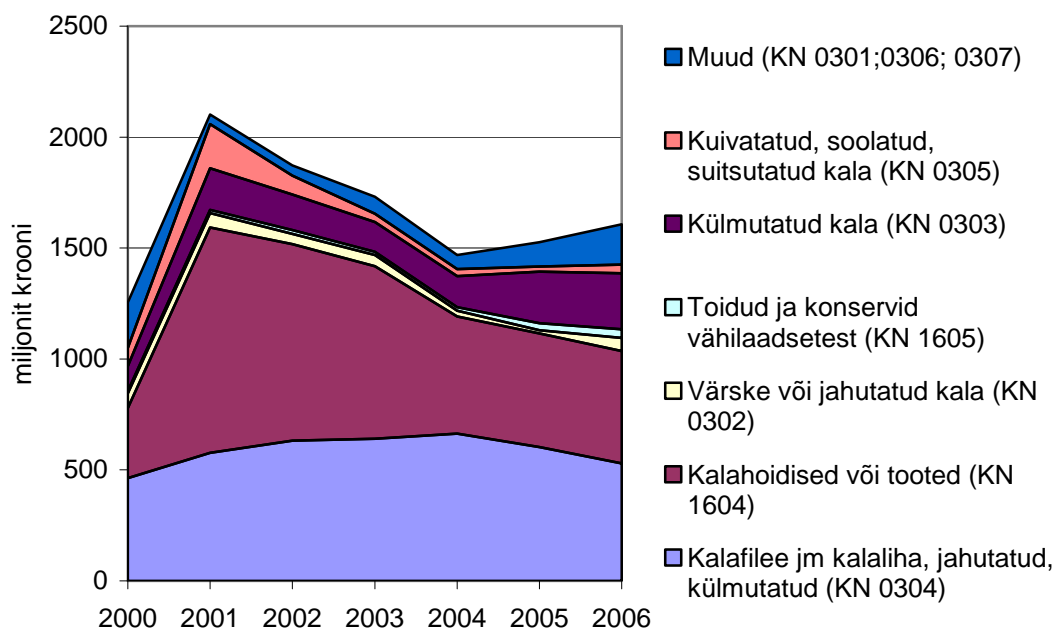
Toidukaupade ekspordis on kala ja kalatooted (KN 03, 1604-1605) olnud pidevalt esikohal oma positiivse kaubandusbilansiga. 2006. aastal oli see +635,6 miljonit krooni. Põllumajandussaaduste (KN 01-24) ekspordist moodustasid 2006. aastal kala ja

kalasaadused 20,5% (1 713,2 mln kr) ja impordist 9,1% (1 077,6 mln kr). Kõigist eksporditavatest kaladest ja kalasaadustest müüdi ühisturule 46,6% ning kolmandate riikide turule 53,4%. 2006. aastal osteti ühisturult 63,1% ja kolmandate riikide turult 36,9% kala ja kalasaadustest.

Kala ja kalatooteid eksporditi kõige enam Venemaale 18,9% (320,8 mln kr), Ukrainasse 18,2% (308,2 mln kr), Taani 7,6% (129,6 mln kr), Šveitsi 7,5% (126,6 mln kr), Hollandisse 7,0% (119,0 mln kr). Järgnesid Soome, Rootsi, Leedu, Saksamaa ja Läti. Kala ja kalatooteid imporditi kõige enam Leedust 16,7%, Taanist 13,7%, Venemaalt 11,7% ja Norrast 10,3%.

Värske ja külmutatud kala ekspordimahust moodustasid muud mageveekalade (va idalõhed ja forellid) külmutatud ja jahutatud fileed (KN kood 0304 10 19, 0304 20 19) 35,9% (414,1 mln kr), külmutatud krevetid (KN kood 0306 13 10) 15,4% (177,3 mln kr), värsked ja külmutatud kilud (KN kood 0303 71 80, 0302 61 80) 14,7 % (169,6 mln kr), jahutatud idalõhed ning atlandi väärislõhed (KN kood 0302 12 00) ja külmutatud idalõhede ning atlandi väärislõhede fileed (KN kood 0304 20 13) 5,8% (66,8 mln kr).

Joonis 6. Kala ja kalasaaduste ekspordimahtude dünaamika, 2000-2006



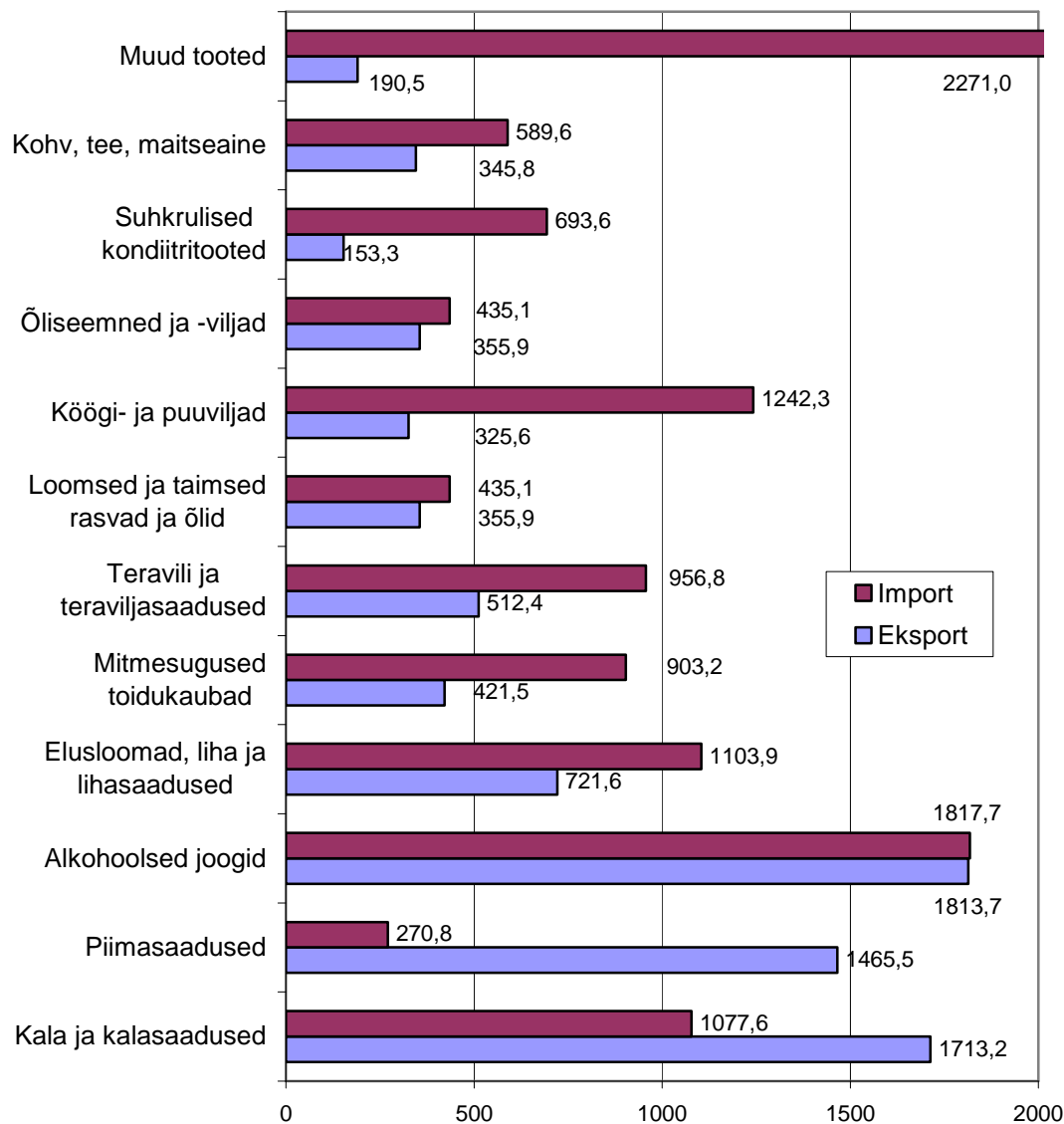
Allikas: ESA

Kaladest imporditi kõige enam jahutatud idalõhet ja atlandi väärislõhet (KN kood 0302 12 00) 17,8% (151,0 mln kr), jahutatud või külmutatud krevette (KN kood 0306 13 10) 16% (136,3 mln kr), jahutatud või külmutatud muid mageveekalasisid (KN kood 0304 10 19) 9,2% (78,4 mln kr), värsket ja külmutatud kilu 1,06% (9,2 mln kr).

Kalu (KN kood 03) eksporditi 2006 aastal 71,7 tuhat tonni, sealhulgas ühisturule 6,8 tuhat tonni. Kalade ekspordimaht vähenes eelmise aastaga võrreldes 5,4 tuhat tonni (7,0%). Kalatooteid (KN 1604-1605) eksporditi 2006. aasta jooksul 46,9 tuhat tonni, sealhulgas ühisturule 8,9 tuhat tonni

Kalu imporditi 2006. aastal 29,2 tuhat tonni, sealhulgas ühisturult 17,5 tuhat tonni. Kalade impordimaht vähenes eelmise aastaga võrreldes 5,7 tuhat tonni (16,3%), Kalatooteid imporditi 2006. aasta jooksul 6,6 tuhat tonni, sealhulgas ühisturult 6,3 tuhat tonni.

Joonis 7. Põhiliste põllumajandussaaduste kaubavahetus, 2006



Allikas: ESA

Põllumajandussaaduste kaubavahetuses oli kaubagrupidest 2006. aastal esikohal joogid, alkohol ja äädikas (KN kood 22), mida imporditi 1 817,7 miljoni ja eksporditi 1 813,7 miljoni krooni eest, järgnesid kala ja kalasaadused ning piimasaadused.

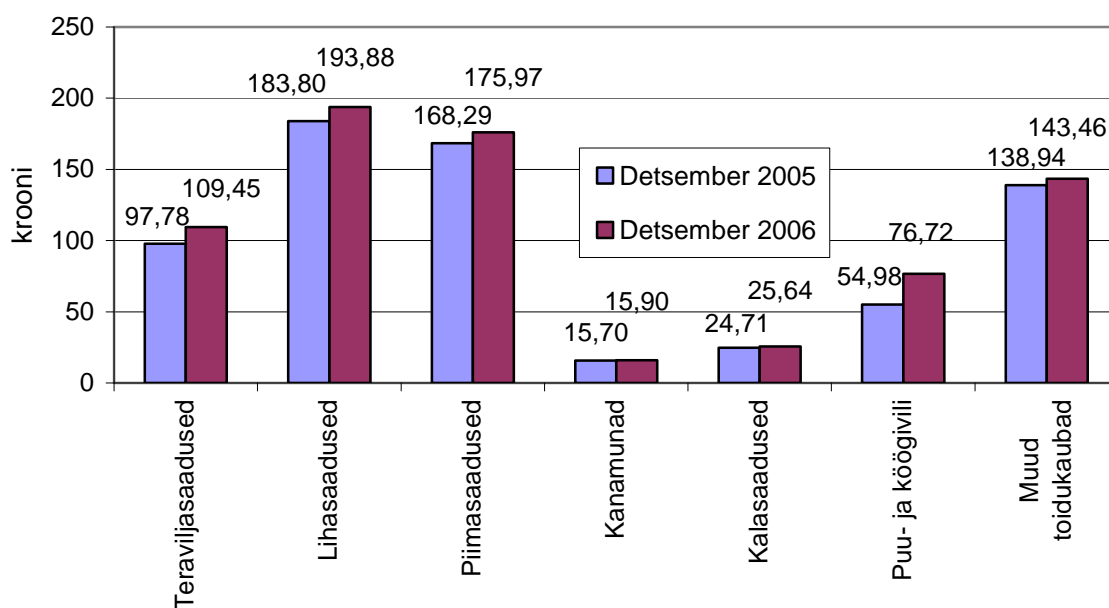
2. Sisekaubandus. Toidukaupade hinnad.

ESA andmete põhjal oli tarbijahinnaindeksi muutus 2006. aastal võrreldes 2005. aasta keskmisega 4,4%. Sealhulgas muutusid hinnad järgmiselt: kaubad kallinesid 3,7%, sh toidukaubad 4,6% ja tööstuskaubad 3,0%; teenused kallinesid 5,7%.

EKI hinnangul kallinesid EKI toidukorvi kuuluvate toidukaupade jaehinnad 2006. aasta detsembris 2005. aasta detsembriga võrreldes puu- ja köögiviljadel 39,5%, teraviljasaadustel 11,9%, lihasaadustel 5,5%, piimasaadustel 4,6%, kalasaadustel 3,8%, kanamunadel 1,3% ja muudel toidukaupadel 3,3%. EKI püsiva kaaluga toidukorv tervikuna kallines 2006. aasta detsembris eelmise aasta detsembriga võrreldes 8,3%.

EKI poolt avaldatud³ 2006. aasta detsembrikuu jaehindade võrdlemisel 2005. aasta detsembrikuu jaehindadega Tallinna kauplustes ilmneb, et märkimisväärne hinnakasv (1,4-1,6 korda) on toimunud kartuli, porgandi, peakapsa ja mugulsibula puhul. Kallinenud on ka taluvõi 7,9%, juust (Edam või Gouda tüüpi) 5,0%, nisujahu ja röstsai. Vähenenud on pisut seakarbonaadi, lahja kohupiima ja suhkru hinnad.

Joonis 8. Erinevate tootegruppide maksumus EKI toidukorvis Tallinna kauplustes (4-liikmeline pere/1 nädal)



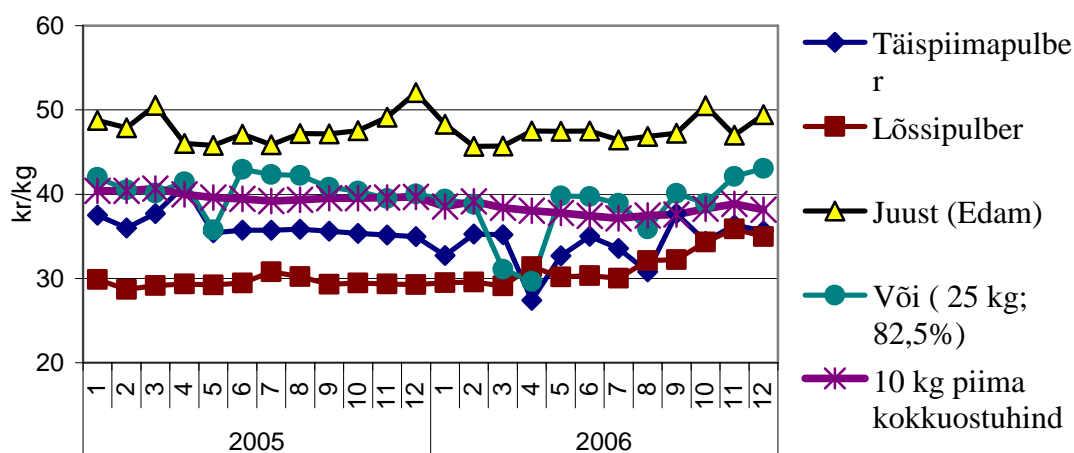
Allikas: EKI "Hinnainfo", nr 11, 2006

ESA andmetel maksti 2006. aastal tootjatele piima eest keskmiselt 3805kr/t eest, seega eelmise aastaga võrreldes 4,3% vähem. Piimasaaduste ettevõttest väljamüügihinnad kasvasid eelmise aastaga võrreldes lõssipulbril keskmiselt 7%, võil (väikepakk) 3% ning vähenesid täispiimapulbril 7% ja võil (82%, 25 kg) 6%. Pea samale tasemele on jäänud joogipiima ettevõtetest väljamüügihinnad.

2006. aastal eksporditi ühisturule võid (kokku 1 145 tonni) ligi 47% eelmise aastaga võrreldes vähem ning keskmise ekspordihinnaga 38 625 kr/t kohta, seega ligi 5,2% eelmise aastaga võrreldes madalama hinnaga. Ekspordihinnad kallinesid eelmise aastaga võrreldes juustul 3,7%, lõssipulbril 7,4%, hapupiimatoodetel 19,5%, jäätisel 3,7% ning vadakutoodetel 20,9% ja vähenesid pisut piimapulbril.

³ "Hinnainfo" nr 11, 2006

Joonis 9. Piimatoodete ettevõttest väljamüügihindade dünaamika, kr/kg



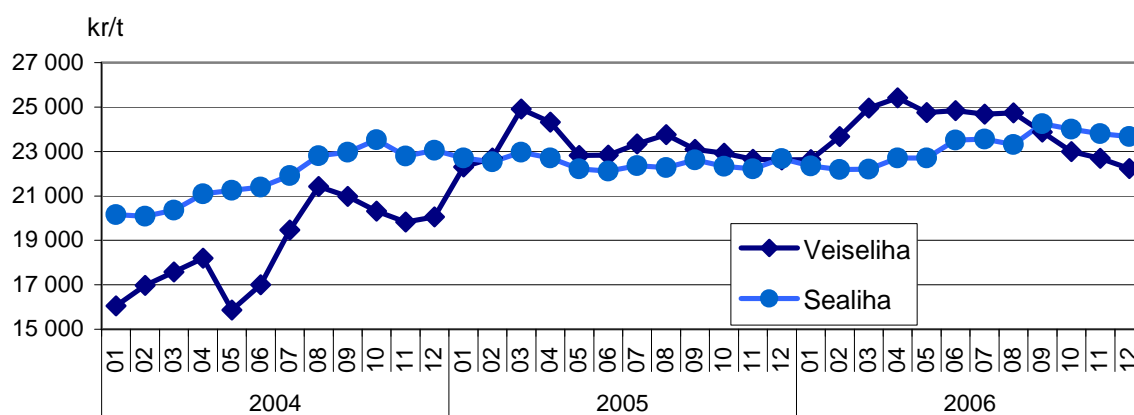
Allikas: EKI

2006. aastal imporditi meie turule juustu Soomest (25,0% imporditud kogusest) keskmise hinnaga 66 740kr/t, Lätist (23,6%) 42 060kr/t ja Leedust (18,7%) 43 265kr/t. Aastakeskmine impordihind oli 54 989kr/t. Juustu Edam imporditi 2006. aastal keskmise hinnaga 36,03 kr/kg. Juustu Edam või Gouda jaehind Tallinna kauplustes oli aga 85,78 kr/kg.

2006. aasta jooksul maksti töötleva tööstuse ettevõtete poolt veiseliha tonni eest keskmiselt 23 884 krooni, seega eelmise aastaga võrreldes 3,3% enam. Veiseliha ekspordihind kasvas eelmise aastaga võrreldes 33,3% ja impordihind vähenes 10%.

2006. aasta jooksul maksti töötleva tööstuse ettevõtete poolt sealiha tonni eest keskmiselt 23 179 krooni, seega kasv eelmise aastaga võrreldes 3,1%. Sealiha eest makstav hind oli meil EL keskmise tasemega võrreldes pea sama. Sealiha ekspordihind kasvas eelmise aastaga võrreldes 4,1% ja impordihind 7,0%.

Joonis 10. Veise- ja sealiha keskmiste kokkuostuhindade dünaamika, 2004-2006



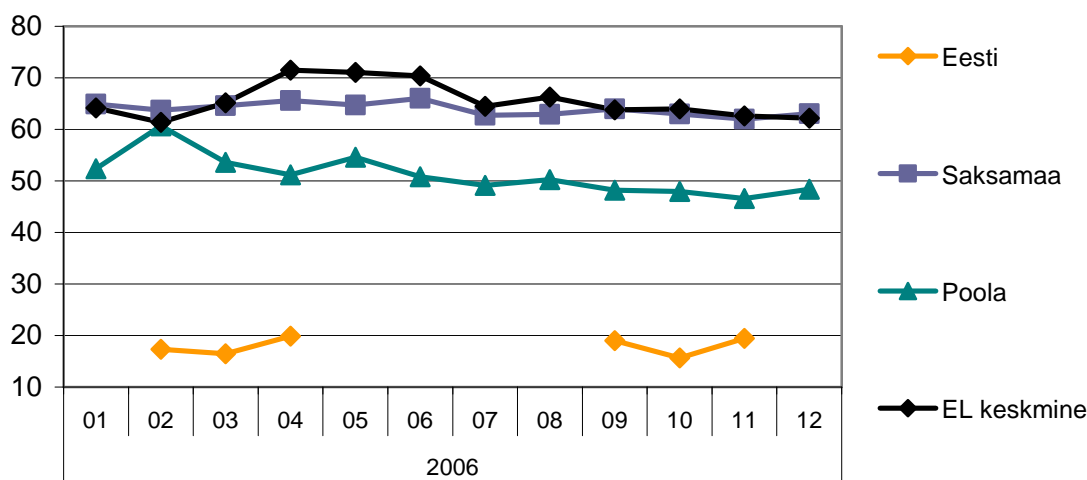
Allikas: ESA "Kuukiri nr 12".

2006. aasta broilerite keskmiseks ettevõttest väljamüügihinnaks kujunes 23 032 krooni tonni eest, so jäi eelmise aastaga võrreldes pea samale tasemele. Linnuliha keskmine ekspordihind (kokku 19 370kr/t) kasvas protsendi võrra ja impordihind (kokku 15 302kr/t) vähenes 14,7%. Broilerite tapamajast väljamüügihind (detsembrikuu keskpaiga hind Eestis

25,14kr/kg) oli EL liikmesriikide keskmisega võrdne, Soome keskmisest 16,23%, Saksamaa keskmisest hinnast 13,8% madalam ning Läti hinnast 2,2% ja Leedu hinnast 19,3% kallim.

Kanamunade (30 tk restil) käesoleva aasta keskmiseks ettevõttest väljamüügihinnaks kujunes 0,84 krooni muna kohta, so eelmise aasta tasemest ligi 10% kõrgemaks. Kui 2006. aasta detsembrikuu (M ja L keskmine) kuu keskaiga muna hinnaks kujunes Eestis 0,850 kr/tk siis Lätis 0,921 kr/tk, Leedus 0,927 kr/tk ja EL-25 1,071 kr/tk. Tallinna kauplustes oli 10 kanamuna (L) hind 15,37 krooni.

Joonis 11. Lammaste (eluskaaluga üle 25 kg) kokkuostuhinnad EL-s (kr/kg tapakaalus, käibemaksuta, kuu viimase nädala hind)

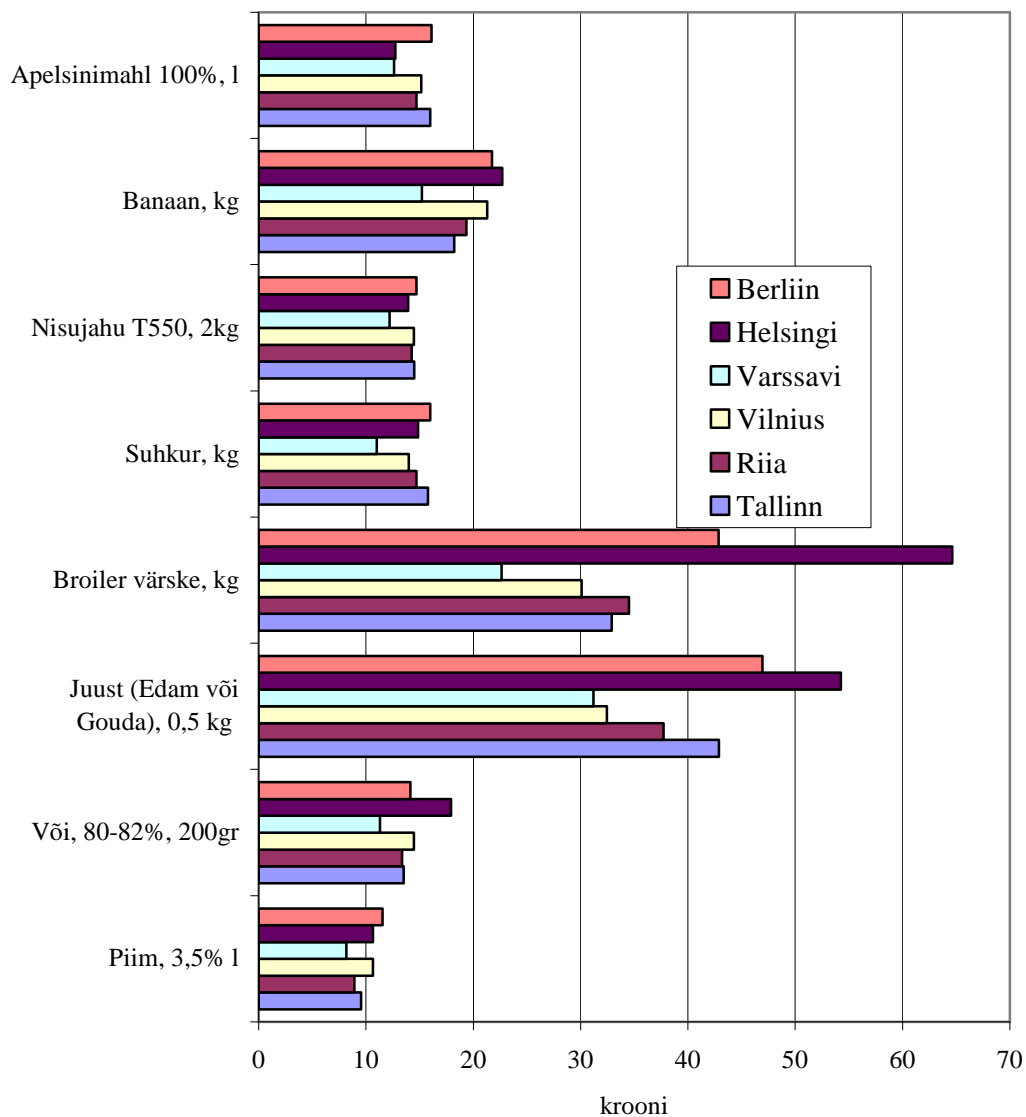


Allikas: EKI "Hinnainfo" nr 1-11.

Keskmiseks lambaliha ekspordihinnaks kujunes 58 412kr/t ja impordihinnaks 83 779kr/t kohta, mis oli eelmise aasta tasemest vastavalt ekspordi korral poole odavam ja impordi korral 8,2% madalam. Nimetatud keskmised hinnad sõltuvad sellest, millist liha ostetakse/müüakse rohkem. Hinnad on erinevad rümpadel, kontidega ja kontideta jaotustükkidel. Eestis makstakse lambaliha eest võrdlemisi tagasihoidlikku hinda. Kodumaisele tootjale makstakse täiskasvanud lammaste kilogrammi eest 16,46-19,89kr/kg (tegelik jahutatud lihakeha 1kg hind) ja noorlammaste (lihakeha) eest 30,09-47,67kr/kg.

Mõnede toidukaupade jaehindade võrdlus Euroopa pealinnade supermarketites on toodud joonisel 5. Toidukaupade jaehinnad on joonisel 5 toodud pealinnade elurajoonis asuvatest supermarketitest kõige soodsamad Varssavis. Tallinna, Riia ja Vilniuse supermarketite toidukaupade hindu jälgides selgub, et Tallinna supermarketite hinnad on madalamad Vilniuse hindadest piima, või ja banaanide osas ning Riia toidukaupade hindadest broilerite ja banaanide osas. Kõrge elatusasemega Helsingi supermarketites on aga suhkrul, nisujahu ja apelsinimahla jaehinnad Tallinnas müügil olevatest soodsamad.

Joonis 12. Toidukaupade jaehinnad Euroopa pealinnade supermarketites (49.nädal 2006.aasta)



Allikas: EKI "Hinnainfo" nr 11, 2006.