

Põllumajandusministeerium
Põllumajandusturu korraldamise osakond

Põllumajandussektori 2006. aasta ülevaade

Tallinn
Veebruar 2007

SISUKORD

1. Ilmastik ja taimede areng.....	3
2. Taimekasvatus.....	5
2.1 Põllumajanduskultuuride kasvupinnad ja saagid.....	5
2.2 Taimekasvatussaaduste kokkuostu- ja tootjahinnad.....	9
2.3 Turukorraldus.....	11
2.4 Taastuvenergeetika arendamine.....	11
3. Loomakasvatus.....	13
3.1 Piimatootmine.....	13
3.2 Lihatootmine.....	14
3.3 Piima ja liha kokkuostuhinnad.....	15
3.4 Munatootmine.....	16
3.5 Meetootmine.....	16
3.6 Turukorraldus.....	17
4. Põllumajanduse majandusnäitajad.....	19
4.1 Põllumajandussektori 2006. aasta esialgsed majanduslikud tulemused EAA alusel.....	19
4.2 Palk ning põllumajandussaaduste tootjahinna ja tootmisvahendite ostuhinna indeksid.....	22
4.3 Ühtne pindalatoetus ja täiendavad otsetoetused.....	23
4.4 Põllumajandustootjate maksud ja võlad.....	32
5. Euroopa Liidu komiteedes ja töögruppides osalemine.....	34
6. Kokkuvõte.....	53

1. Ilmastik ja taimede areng

Jõgeva Sordiaretuse Instituudi (SAI) agrometeoroloog-ekspert Laine Kepparti andmetel oli jaanuari ilm keskmisi näitajaid arvestades paljuaastasest keskmisest soojem. Jaanuari alguse ilmad olid suhteliselt soojad, kuid kuu keskel algas õhutemperatuuri kiire langus ning 18. jaanuari hommikul mõõdeti Eesti idaosas juba enam kui -20° külma. Külmalaine kestis 6 päeva. Kõige madalamad temperatuurid mõõdeti 20...21. jaanuaril, mil Peipsi põhjarannikul ja Kagu-Eestis langes õhutemperatuuri näit kuni -33° , Lääne- ja Loode-Eestis mõõdeti -26° kuni -27° , Saaremaa idaosas -25° . Külмага kaasnes tugev tuul, mis päästis aga maa- ja lumepinna lähedastes õhukihtides temperatuuri langusest veelgi madalamale.

Madalad temperatuurid olid taimedele ohtlikud, kuna põllud olid pakase ajal suurel osal Eestist väga vähese lumega või päris lumekatteta. Tavaliselt katab 20. jaanuaril Eestis maad 10...20 cm paksune lumi ning juba 10 cm paksune lumekiht kaitseb taimi külmumise eest. 5 cm paksune lumekiht kaitseb taimi kuni -25° külma eest, kuid lume puudumisel võivad taimed hukkuda juba -20° juures, sest siis võib temperatuur taimestikus langeda juba -15° madalamale. Enam saavad kahjustada need taimeliigid, mille võrsumissõlm, kasvukuhik asub mulla pinnal (maasikad, taliraps). EMHI ilmajaamades mõõdeti jaanuari pakase ajal madalaimateks mullatemperatuurideks taimedeta platsil 5 cm sügavusel Kuusikul -21° , Lääne-Nigulas -20° , Võrus -19° , Türil -17° ja Väike-Maarjas -16° külma. Sellised temperatuurid ületasid paljude taimeliikide jaoks kriitilise piiri, mistõttu maasikatel, talirapsil ja talirüpsil, vähemal määral ka taliteraviljadel esines olulisi (paiguti lausalisi) talvekahjustusi piirkondades, kus lumi puudus või seda oli vähe. Aiakultuuride külmakahjustused olid suuremad Eesti läänepoolses osas ja Kagu-Eesti tasandikulistel aladel.

Veebruaris oli keskmine õhutemperatuur Eestis vahemikus $-3,8^{\circ}$ kuni $-10,2^{\circ}$ (paljuaastane keskmine on $-3,3^{\circ}$ kuni $-7,4^{\circ}$), päikest paistis paljuaastasest keskmisest (veebruaris 61 tundi) veidi rohkem ning sademeid oli tavalisest vähem.

Märtsis langes vaid kolmandikul öödest temperatuur alla -10° . Kuu miinimumiks mõõdeti 8. märtsil Kuusikul $-23,9^{\circ}$. Märtsi keskmine õhutemperatuur oli vahemikus $-2,8^{\circ}$ kuni $-6,4^{\circ}$, mis on madalam paljuaastasest keskmisest $-1,0^{\circ}$ kuni $-3,2^{\circ}$. Lumikate oli märtsi alguses talve kõige paksem, ulatudes mandriosas 20...38 cm. Õhutemperatuur tõusis plusskraadidesse nädala võrra paljuaastasest keskmisest hiljem. Päikest paistis märtsis 145...182 tundi (paljuaastane keskmine 121...134 tundi). Muld oli sügavalt külmunud (Jõgeval 70 cm sügavuseni), mistõttu jäi lumesulavesi põldudele pikemaks ajaks püsima.

Aprilli esimeses kolmandikus oli ilm muutlik - enam kui 5° päevasooja järel läks ilm uuesti külmaks, sadas lund ja lörtsi ning moodustus uus lumikate.

Taliviljaorased alustasid uut kasvu aprilli II dekaadi lõpus, mis on tavalisest nädala võrra hiljem. Samuti hilines karusmarja ja musta sõstra pungade paisumine. Ilm soojenes järsult 26...28. aprillil, kui sisemaal mõõdeti maksimumtemperatuurideks juba 16° kuni 20° . Soojus pani taimed kiiresti arenema ja kuu lõpuks jõudis looduse areng Jõgeval tehtud fenoloogiliste vaatluste järgi juba oma tavapärasele tasemele järele. Kõrged temperatuurid, rohke päikesepaiste ja tugev tuul kuivatasid põllud kiiresti ning kuu lõpus põllud juba tolmasid. Sügavamal mullas niiskust veel jätkus ning rullimisega suudeti kapillaarvee tõusu abil parandada külvatud seemnete niiskusega varustatust.

Vegetatsiooniperioodi esimene väga väheste sademetega periood kestis aprilli II dekaadist kuni 19. maini, mil hakkas sadama hoovihmasid, mis jätkusid ka juunis. Sademed jaotusid vabariigi territooriumile ebahühtlaselt - rohkem sadas Kagu-Eestis ja vähem Pärnu ümbruses ning paiguti põhjarannikul. Vihmad olid hädavajalikud, kuna taliteraviljadel hakkasid alumised lehed juba kolletuma ning põldheina kasv oli pidurdunud. Tänu sademetele ning jahedale ilmale juurdusid ja võrsusid suviviljad hästi.

Järsk soojenemine toimus 10. juunist ning enne jaanipäeva tõusis õhutemperatuur varjus ligi 30° ja üle sellegi. Muld kuivas kiiresti ja ristik, vähemal määral ka teraviljad ning rapsitaimed, närbusid keskpäevase kuumuse ajal. Lühiajalist põualeevendust andsid jaanipäeva eel sadanud vihmad, kui paari päevaga sadas paiguti enam kui 40 mm.

Juuli oli kuum ja kuiv. Õhutemperatuur tõusis juulis 4 päeval varjus üle 30°. Mitmel pool Eestimaal registreeriti 8...10. juulil uusi kuumarekordeid. Paiguti ei sadanud kogu kuu jooksul peaaegu üldse.

Perioodil 1. aprillist kuni 31. juulini sadas Jõgeval vihma ainult 111 mm. Tavaliselt sajab samal ajavahemikul Jõgeval 236 mm. Paiguti oli aga Eestimaal samal perioodil vihma veelgi vähem - näiteks Põhja-Eestis Altjal 71 mm, Pollis 78 mm, Türil 94 mm. Tugevalt kannatas veepuudusest kartul, eriti varased sordid. Karjamaadel ja niidetud heinapõldudel ädalakasvu ei toimunud. Päikest paistis juulikuu jooksul paiguti enam kui 400 tundi, mis on normist 150% enam.

Juuli teisel poolel muutusid esimesed teraviljapõllud kollasteks ja koristusaeg algas tavalisest 1,5...2 nädalat varem. Kuuma ja kuivaga olid teraviljad jäänud madalaks ning küpsemine oli väga kiire, mistõttu jäi tera peeneks ja esines hädavalmimist, mis vähendas saaki. Enam kannatas kuivusest ja kuumast kaer ja suvinisu, oder võrsus hästi ja suutis kasvatada suhteliselt pika pea, mistõttu põud mõjutas saaki vähem. Augusti alguses põud jätkus. Vähest vihma sadas üksnes 3...4. augustil ja tõi ainult lühiajalist põualeevendust, kartulimugulate pesadeni niiskus ei jõudnud. Kuivad ilmad võimaldasid aga koristada teravilja õigeaegselt ja kuivana.

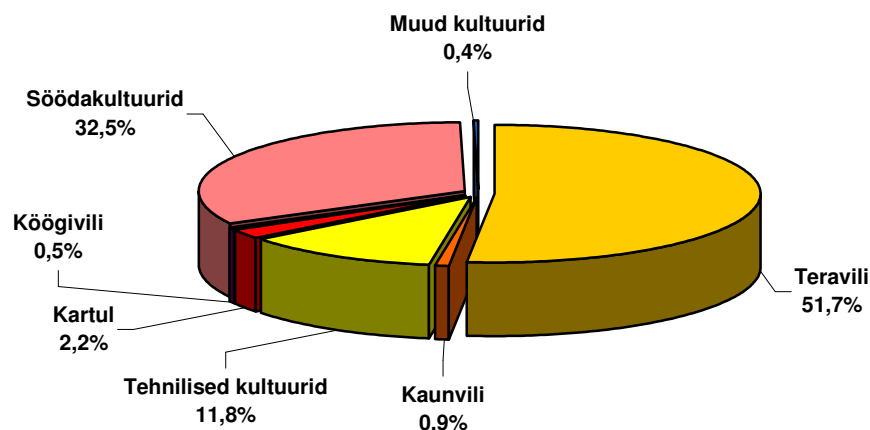
Vihma hakkas sadama alates 13. augustist. Augusti lõpus ja septembri algul sadas sageli, kuid enamasti ei olnud sademete hulgas suured ning jaotusid vabariigi territooriumile väga ebahühtlaselt. Rapsi koristati vihmahoogude vahel. Raps oli jäänud madalaks ja moodustanud vähe kõrvalvõrseid, mistõttu saagikus jäi madalaks. Tänu vihmadele ning jätkuvalt soojadele ilmadele paranesid kartuli ja heinaädala kasvutingimused. Valdavas osas Eestis püsis endiselt kogu suve sademete puudujääk. Kui tavaliselt on sadanud Jõgeva ilmajaama andmetel perioodil 1. aprillist kuni 31. augustini 322 mm, siis 2006. aastal ainult 185 mm.

Südasuvine soojus jätkus septembris. Esimesed öökülmad õhus esinesid 16...18. septembril, mis lõpetasid hilisemate kartulisortide ja teiste avamaal kasvanud külmaõrnade kultuuride kasvu. Kartuli kasvuks nappis niiskust, kuid samas oli rohkesti soojust ja päikest, mida see kultuur väga vajab ning kartuli kasvuperioodi ei lühendanud lehemädanik.

Vegetatsiooniperiood oli tavalisest soojem, päikesepaistelisem ning sademetevaesem. Kolm põua perioodi - esimene aprilli lõpus ja mai esimesel poolel, teine juunis enne jaanipäeva, kolmas ning kõige pikaajalisem juulis ja augusti esimesel poolel - vähendasid taimekasvatussaaduste saagikust.

2. Taimekasvatus

2.1 Põllumajanduskultuuride kasvupinnad ja saagid



Joonis 1. Põllukultuuride kasvupindade jaotumine 2006. aastal

Statistikaameti andmetel moodustas põllukultuuride kasvupind 2006. aastal 529,4 tuh ha, mis on 31,3 tuh ha ehk 6% võrra vähem kui 2005. aastal. Teravilja kasvatati 273,9 tuh ha ehk 51,7% kasvupinnal, söödakultuure 32,5%, tehnilisi kultuure 11,8% ja kartulit, kõõgivilja, kaunvilja ja muid kultuure 4% kasvupinnal.

Tabel 1. Peamiste taimekasvatussaaduste tootmine aastatel 2004 - 2006

Kultuur	2004			2005			2006 *		
	kasvu-pind (tuh ha)	kogus (tuh t)	saagi-kus (kg/ha)	kasvu-pind (tuh ha)	kogus (tuh t)	saagi-kus (kg/ha)	kasvu-pind (tuh ha)	kogus (tuh t)	saagi-kus (kg/ha)
Teravili kokku	261,0	608,1	2 330	282,1	760,1	2 694	273,9	605,5	2 211
sh rukis	8,1	18,1	2 228	7,4	20,4	2 747	7,3	17,9	2 454
talinisu	23,2	66,4	2 869	19,6	71,4	3 634	23,1	64,7	2 796
suvinisu	55,2	130,2	2 357	65,8	192,0	2 917	66,3	149,7	2 257
kaer	35,4	72,7	2 057	33,7	84,2	2 496	31,9	62,0	1 947
oder	127,0	292,9	2 306	143,7	365,6	2 544	137,6	294,7	2 141
Kaunvili	4,4	3,3	757	4,4	5,7	1 282	4,4	5,4	1 227
Raps	50,4	68,6	1 362	46,6	83,1	1 781	61,8	83,5	1 352
Õililina	0,13	0,11	831	0,16	0,2	1 282	0,2	0,13	610
Kartul	16,1	166,5	10 342	14,0	209,8	15 028	11,5	148,4	12 945
Avamaa kõõgivilil	3,5	44,1	12 548	3,0	50,7	16 874	2,8	39,6	14 143
Põllukultuurid kokku	495,6	x	x	560,7	x	x	529,4	x	x

*esialgsed andmed, jaanuar 2007

Allikas: Statistikaamet, PM põllumajandusturu korraldamise osakond

Teravili

2006. aastal kasvatati teravilja kokku 273,9 tuh ha, mis on 8,2 tuh ha ehk 3% võrra vähem kui 2005. aastal. Teravilja kasvupinnast 240,5 tuh ha ehk 87,8% moodustasid suviteraviljad ja 33,4 tuh ha ehk 12,2% taliteraviljad.

Rukki kasvupind oli vaid 7,3 tuh ha, enim kasvatati otra - 137,6 tuh ha. Viimastel aastatel on laienenud suvinisu kasvupind: 2004. aastal 55,2 tuh ha, 2005. aastal 65,8 tuh ha ning 2006. aastal 66,3 tuh ha.

Teravilja kogusaagiks saadi 605,5 tuh t ning keskmiseks saagiks kasvupinna hektari kohta kujunes 2 211 kg. Teraviljade kogusaak vähenes 2005. aastaga võrreldes 154,6 tuh t ehk 20% ja saagikus 483 kg/ha ehk 18% võrra.

Tootjail, kes külvasid suviteravilja maikuu alguspäevadel, kasvas vaatamata suvisele kestvale põuale hea saak ning kui ka koristuseks kasutati augusti sademeteta päevi, saadi kvaliteetne toidu- ja seemneteravili. Kõrge temperatuuri mõjul oli teravili koristamise alguses põllul sedavõrd kuiv, et tera ei vajanudki kuivatamist.

Põuakartlikel muldadel ei jõudnud teraviljad aga kasvu täielikult lõpetada. Veepuuduse tõttu peatus taimede, eriti keskvalmiva odra vegetatiivne kasv - viljapea ei väljunud täielikult lehetupest ja taimedel saabus nn hädaküpsus. Ohted olid tugevasti seemnete küljes kinni ning kombainide puuduliku seadistuse korral suurenes terade kadu.

Teraviljadest oli kõrgeima saagikusega talinisu - 2 796 kg/ha ning väikseima saagikusega tatar - 645 kg/ha.

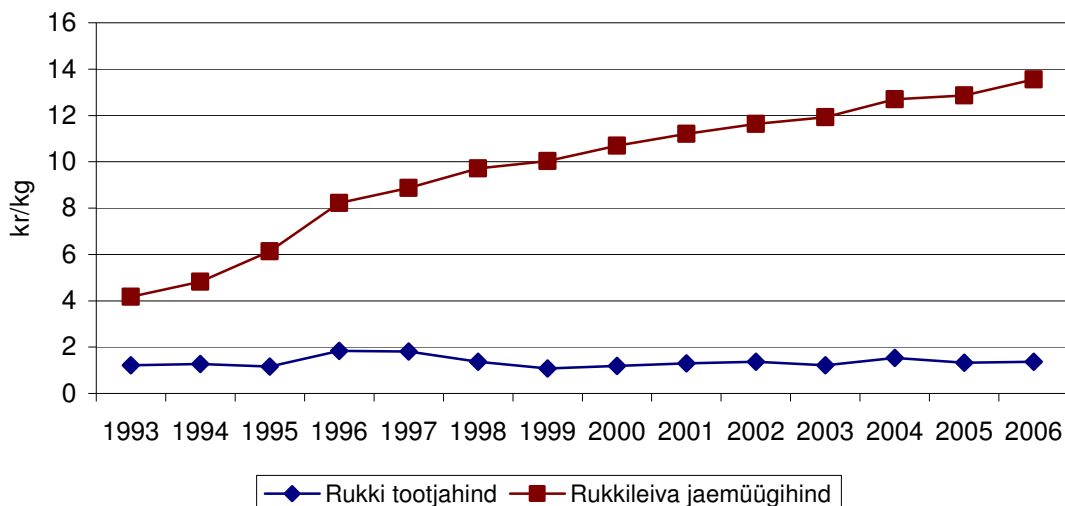
Rukki saagikus oli 2 454 kg/ha ning kogusaak 17,9 tuh t. Toidurukki vajadus aastas on ca 40...42 tuh t. Võttes arvesse, et toodetud rukkist ei vasta igal aastal osa (võib ulatuda kuni 50%ni, 2006. aastal erandina vaid 5%) toidurukki kvaliteedinõuetele, peaks rukki aastane kogutoodang olema vähemalt 75 ...80 tuh t. Toidurukki kvaliteedinõuetele mittevastavat rukkist ostetakse kokku piiritusetehaste poolt.

PRIA andmetel oli 2006. aastal rukkitootjaid kokku 580. Rukki kasvupinna suuruse järgi jagunesid tootjad järgmiselt: 0,1...3 ha 324 tootjat, 10,01...50 ha 88 tootjat, 3,01...10 ha 130 tootjat, 50,01...100 ha 27 tootjat. Vaid 11 tootjat kasvatas rukkist 100 ja enamal ha ning oli ka üks tootja, kes kasvatas rukkist 560 ha.

Tootjad, kes kasvatavad rukkist väikestel pindadel, teevad seda selleks, et põllud ei umbrohtuks nii intensiivselt kui madalamakasvuliste teraviljade kasvatamise korral. Rukkist külvatakse ka haljaskesaks, et nii umbrohtusid, eelkõige tuulekaera, hävitada ning mulda orgaaniliste ainete rikkastada.

Rukkikasvatajaid, kes toidurukist jahutööstusele müüvad, on vähe. Väikestelt rukkipindadelt toidurukki müük tööstusele (nagu kogemused näitavad) õnnestub vähestel tootjatel, kuna tööstus soovib osta ühtlase kvaliteediga suuremaid partiisid. Toidurukki tootmine suuremates kogustes põllumehi aga eriti ei huvita, kuna rukki tootjahind on madal.

Nii näiteks on rukki tootjahind alates 1993. aastast kuni 2006. aasta lõpuni olnud peaaegu ühel tasemel ning EKI andmetel maksti 2006. aasta 51. nädalal 2 kr/kg. Leiva jaehind on aga samal perioodil pidevalt kasvanud ning 2006. aastal tuli leiva eest maksta 3,5...4 korda rohkem kui 1993. aastal (joonis 2).



Joonis 2. Rukki tootjahinna ja leiva jahinna dünaamika aastatel 1993-2006

Kaunviljad

2006. aastal oli kaunviljade kasvupind 4,4 tuh ha, mis on 2005. aastaga samal tasemel. Kogusaagiks saadi 5,4 tuh t ning keskmiseks saagikuseks 1 227 kg/ha. Kaunviljade kogu tarbimisest moodustas kahel viimasel aastal tarbimine inimtoiduks 18...25%, loomasöödaks 45...54% ja seemneks 24...29%. Proteiinitarbe rahuldamiseks võib prognoosida lähiaastatel omatoodetud kaunviljaliikide loomasöödana kasutamise osakaalu tõusu ja kaunviljade külvipinna mõningast laiendamist.

Raps

Rapsi kasvupind oli 2006. aastal 61,8 tuh ha, mis on 15,2 tuh ha ehk 33% võrra enam kui 2005. aastal. Rapsi saagikus oli põuase suve tõttu madal, vaid 1 352 kg/ha, kuna aga rapsi kasvupind tunduvalt suurenes, siis kogusaak 83,5 tuh t jäi 2005. aastaga samale tasemele.

Ajakiri Maamajandus, Kemira GrowHow AS ja Farm Plant Eesti AS viisid 2006. aastal teist korda läbi viljakasvatajate võistluse eesmärgiga tutvustada uusi väärtuslikke kogemusi ning tunnustada nende juurutajaid. Viljelusvõistluse kokkuvõtete tegemisel selgitati arvestuslik kasum ja saagikus võistluspõldude ühe hektari kohta. OÜ Rannu Seeme põllul andis talirapsi sort "Banjo" saagikuseks 3 670 kg/ha ning arvestuslikuks kasumiks kujunes 4 668 kr/ha.

Teravilja ja rapsi kvaliteet

Põllumajandusuuringute Keskuse labori andmed näitavad, et teraviljade ja rapsi mahukaalud olid 2006. aastal madalamad kui eelmistel aastatel, kuna kasvuperioodil oli pikaajaline põud. Tootmispõldude talinisu keskmine mahukaal oli labori uuringute järgi 719 g/l kohta, nõutav keskmine mahukaal on aga alates 730 g/l kohta. Sellele nõudele osutus vastavaks 79% talinisu analüüsides. Tuleb märkida, et Jõgeva SAI talinisuksatsete viimaste aastate keskmine mahukaal oli 814 g/l. Märja kleepvalgu sisaldusele 22% ja enam vastas 97% analüüsimiseks esitatud proovidest, langemisarvu järgi vastas toidunisu nõuetele 96% esitatud proovidest. Kõrgem märja kleepvalgu sisaldus oleneb kõige enam kasvatatud sordist.

Laboriandmetel oli suvinisu proovide keskmine märja kleepvalgu sisaldus 32,3% ja keskmine proteiinisaldus 15,5%, mis on väga hea tulemus.

Rukki keskmine mahukaal labori analüüside alusel oli 738 g/l kohta, nõutav keskmine mahukaal on 690 g/l ning sellele tingimusele vastas 95% analüüsides. Keskmine langemisarv oli 187 sek, mis oli tingitud kuivast koristusperioodist. Nõutav langemisarv toidurukkil on 80 sek (mida kõrgem langemisarv seda parem) ning 97% proovidest täitis või ületas seda tingimust.

Jõgeva SAI teadurite tõdemusel mõjutas suvine põud teistest vähem pikemakõrreliste sortide kvaliteediomadusi.

Keskmine odrasortide mahukaal tootmispõldudel toodud analüüside järgi oli 658 g/l ja proteiinisaldus 14,4%. Nii kõrge keskmine proteiinisaldus söödaodra puhul on väga hea näitaja.

Kaera kvaliteet oli halb: keskmine mahukaal oli vaid 512 g/l kohta, ning sõklasus oli väga suur.

Kartul

2006. aastal oli kartuli kasvupind 11,5 tuh ha, mis on 2,5 tuh ha ehk 18% võrra väiksem kui 2005. aastal. Kartuli kogutoodanguks saadi 148,4 tuh t ning seega keskmiseks saagikuseks 12 945 kg/ha. Kartuli kogusaak oli 61,4 tuh t ehk 30% võrra väiksem kui 2005. aastal nii kasvupinna vähenemise kui ka saagikuse 15% vähenemise tõttu.

Kauakestnud põud mõjutas suve alguses kartuli, mis on aga eriti tundlik niiskuse puudumisele õitsemise ajal, kasvamist. Varajase kartuli kasvatamisel said vaid niisutamist kasutanud tootjad hea saagi. Hilisemate sortide puhul soodustasid mugulate kasvu hilisemad sademed.

Avamaa köögivilja

Avamaaköögivilja kevadine külvipind oli 2,8 tuh ha, mis moodustab eelmise aasta külvipinnast 93,3%. Aastate 2000-2005 keskmisega võrreldes on külvipind vähenenud 474 ha võrra. Pinna vähenemine on toimunud kõikide kasvatatavate köögiviljade osas.

2006. aasta väga põuane suvi vähendas oluliselt saake ja seda eriti varajase ja keskvarajase valmimisega kultuuridel. Kõrged temperatuurid kasvuperioodil mõjutavad ka mitmete köögiviljaliikide saagi kvaliteeti ja lühendavad selle säilivusaega. 5 viimase aasta (välja on jäetud 2002. ikaldusaasta) keskmine avamaaköögivilja saak oli 46,2 tuh t. 2006. aasta saak oli 39,6 tuh t, mis on 15...20% võrra vähem kui viimastel aastatel saadud.

Puuvili ja marjad

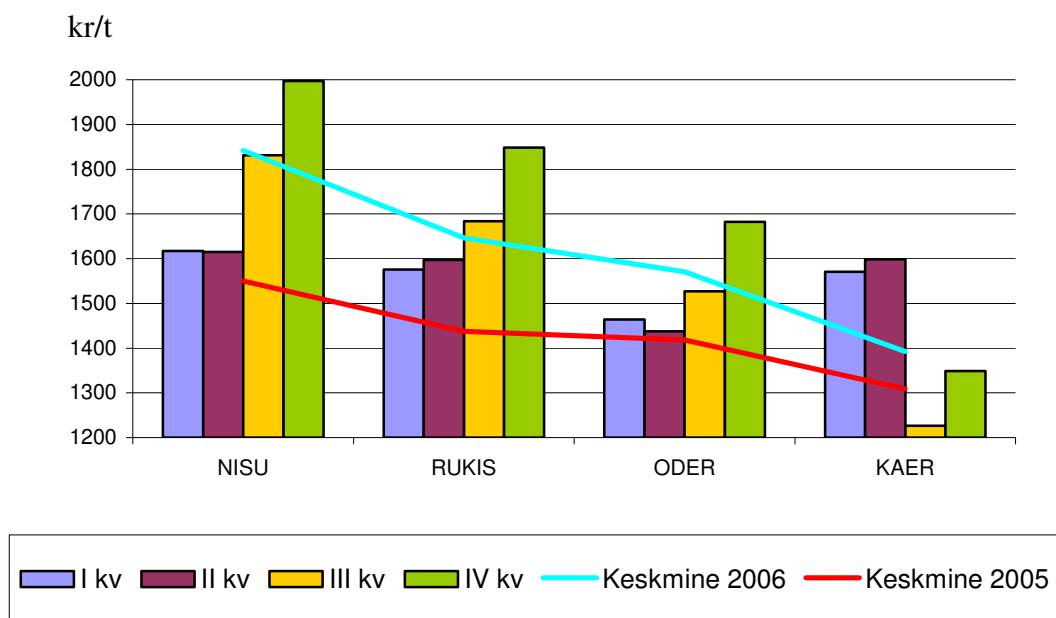
Viljapuu- ja marjaaedade üldpind oli 2005. aastal 11,7 tuh ha. Enamuse sellest moodustavad õunaaiad - 6,5 tuh ha. Marjadest kasvatati kõige enam maasikat (865 ha), mustsõstart (785 ha) ja punast sõstart (671 ha). Aastate 2000-2005 keskmisega võrreldes on pind vähenenud 3,4 tuh ha võrra. Vähenenud on kirsi- ja ploomiaedade all olevad pinnad ning marjakasvatustes mustsõstra-, maasika- ja karusmarjaistandike all olevad pinnad.

Jaanuari väga madalad temperatuurid kahjustasid külmaõrnu puuvilja- ja marjakultuure (ploom, kirss, vaarikas, maasikas). Kannatada said ka vastrajatud õunaaiad. Mais saabunud öökülmad kahjustasid omakorda õidepuhkenud viljapuudel ja marjapõõsastel õisi. Lisaks talvisele ja kevadisele külmale laastas istandusi ja eriti just maasikapõlde suvine kestev kuivus. Seetõttu ei ole 2006. aasta puuvilja- ja

marjasaagid keskmiste saakide tasemel. Ploome oli sel aastal eriti vähe. Suure põuaga toimus peaaegu kõikide marjade ennakvalmimine, mis mõjutab negatiivselt saaki ja selle kvaliteeti. Maasikate, meil enim kasvatatavate marjade, saak oli väike. Viimastel aastatel ei ole ilmastik soosinud maasika kasvu ja arengut. Head saaki andis karusmari ning kohati andsid õunaaiad väga rikkalikku saaki.

2.2 Taimekasvatussaaduste kokkuostu- ja tootjahinnad

Eesti Konjunktuuriinstituudi (EKI) andmetel 2006. aastal teravilja kokkuostuhinnad (tera-viljatööstustelt, -veskitelt ja teistelt teravilja kokkuostjatelt kogutavad tegelikud Eestis toodetud toidu- ja söödavilja keskmised ostuhinnad, mis on kaalutud igapäevaste ostukogustega ja ei sisalda käibemaksu) võrreldes 2005. aastaga tõusid (joonis 3). Tõusu põhjuseks oli peamiselt teravilja puudus maailmaturul, mis oli tingitud halbadest ilmastikutingimustest ning ka bioenergia, mille toormena kasutatakse teravilja, eriti maisi, tootmise osatähtsuse tõusust.



Joonis 3. Teravilja kokkuostuhinnad 2006. aastal võrreldes 2005 aastaga, kr/t

IV kvartalis tõusid Eestis kõigi kokkuostetavate teraviljaliikide hinnad. Nii tõusis toidunisu hind tasemele 2 057 kr/t, toidurukis tasemele 1 862 kr/t ja söödaoder tasemele 1 682 kr/t (tabel 2). 2006. aastal oli keskmine toidunisu kokkuostuhind 1 910 kr/t, mis 2005. aasta keskmisega (1 650 kr/t) võrreldes oli 260 kr/t ehk 15,8% võrra enam. 2006. aastal oli keskmine toidurukki kokkuostuhind 1 687 kr/t, mis 2005. aasta keskmisega (1 524 kr/t) võrreldes oli 163 kr/t ehk 10,7% võrra enam. Söödaodra keskmine hind oli 2006. aastal 1 570 kr/t ehk 10,7% võrra kõrgem kui 2005. aastal.

Tabel 2. Teravilja kokkuostuhinnad 2006. aastal, kr/t

	I kv	II kv	III kv	IV kv	Keskmine 2006	Keskmine 2005	Muutus +/-% keskm 2006/ keskm 2005
NISU	1 617	1 615	1 831	1 997	1 842	1 550	18,8
Toidunisu	1 652	1 680	1 889	2 057	1 910	1 650	15,8
Söödanisu	1 539	1 553	1 578	1 686	1 593	1 383	15,2
RUKIS	1 576	1 597	1 684	1 848	1 647	1 437	14,6
Toidurukis	1 616	1 620	1 703	1 862	1 687	1 524	10,7
Söödarukis	1 520	1 551	1 526	1 751	1 545	1 238	24,8
ODER	1 464	1 438	1 527	1 682	1 570	1 418	10,7
Toiduoder	1 800	1 490	1 585	1 700	1 568	1 700	-7,8
Söödaoder	1 461	1 435	1 524	1 682	1 570	1 418	10,7
KAER	1 570	1 599	1 227	1 349	1 392	1 309	6,4
Toidukaer	1 552	1 599	1 408	1 600	1 571	1 507	4,2
Söödakaer	1 574	1 599	1 216	1 338	1 372	1 259	9,0

Allikas: EKI, PM põllumajandusturu korraldamise osakond

EKI poolt kogutud kartuli ja köögivilja tootjahinnad (kartuli- ja köögiviljakasvatajatelt kogutavad keskmised oma toodetud köögiviljade müügihinnad oma laos) aasta viimase kvartali kohta näitavad seda, et võrreldes septembriga kallines oktoobris vaid kasvuhoonekurk (118%). Muud köögiviljad odavnesid: kapsas -23%, peet -17% porgand -16% ning kurk -14%.

Tabel 3. Köögiviljade tootjahinnad 2006. aastal käibemaksuta kr/kg (tootjate aritmeetiline keskmine hind kuu lõpus)

	Sep-tember	Oktoober	muutus %	Novem-ber	muutus %	Detsem-ber	muutus %
Peakapsas	3.20	2.45	-23,4	2.45	0	2.45	0
Porgand	5.00	4.20	-16,0	3.93	-6,3	3.93	0
Peet	4.00	3.33	-16,8	3.45	3,8	3.45	0
Kaalikas	7.00	7.00	-	7.00	0	7.50	7,1
Pikk kurk	11.00	24.00	118,2	34.00	41,7	34.00	0
Tomat	14.00	12.00	-14,3	-	-	-	-

Muutus % on toodud võrdluses eelneva kuuga

Allikas: EKI, PM põllumajandusturu korraldamise osakond

Võrreldes 2005. aasta oktoobriga olid kõik köögiviljad 2006. aasta oktoobris kallimad. Väga palju kallim oli kaalikas (160%), kuna erakordselt kuiv suvi oli kaalikakasvatamiseks eriti ebasoodne. Märgatavalt kallim oli ka porgand (65%), peet (56%), kurk (55%) ja kapsas (44%).

Novembris kallines võrreldes oktoobriga kõige enam kasvuhoonekurk (42%). Peedi osas oli väike hinnatõus (4%) ning ainsana odavnes porgand (-6%). Võrreldes 2005. aasta novembriga olid 2006. aasta novembris kõik köögiviljad kallimad: kaalikas (150%), porgand (62%), peet (53%), kapsas (47%) ja kurk (36%).

Võrreldes novembriga kallines detsembris vaid kaalikas (7,1%). Muude köögiviljade hinnad jäid novembrikuu hindade tasemele. Võrreldes 2005. aasta detsembriga olid 2006. aasta detsembris enamus köögiviljad kallimad: kaalikas (168%), porgand (60%), peet (52%) ja kapsas (34%), vaid kurgi hind ei olnud tõusnud.

2.3 Turukorraldus

Sekkumiskokkuostu müüdi 2006. aastal kokku 23 248 t teravilja, millest 793 t oli nisu ja ülejäänud oder. Kokku maksti sekkumisvilja eest 44,5 mln krooni koos käibemaksuga.

Eestile oli juunis avatud ka pakkumismenetlus sekkumisodra ekspordiks, mille kohta ei tulnud aga ühtegi pakkumist. Uue ekspordimääruse (EÜ) nr 990/2006 kohaselt on Eestil kuni majandusaasta lõpuni (28. juuni 2007) võimalus ekspordida 30 tuh t otra. Pakkumised, mis esitati kokku 30 tuh t odra ekspordimiseks, said Euroopa Komisjoni heakskiidu. Lisaks ekspordile müüdi 9,9 t teravilja siseturule. 2006. aasta lõpuks jäi sekkumisvarudesse kokku 1 837 t teravilja, millest 793 t nisu on mõeldud toiduabiks ja 1 044 t otra siseturule müügiks.

Kuna 2006. aasta suve lõpust alates on teraviljahinnad kõrged, siis uuel sekkumisperioodil, mis algas 1. novembrist 2006, ühtegi pakkumist vilja müügiks sekkumiskokkuostu 2006. aasta lõpuni ei esitatud.

Sekkumisvarudest pärit toiduainete jagamine enim puudustkannatavatele isikutele. Alates 1987. aastast liikmesriikides rakendunud vabatahtliku programmi kaudu on võimalus puudustkannatavatele isikutele jagada tasuta või minimaalse hinnaga, mis katab maksimaalselt tooteid jagava organisatsiooni otseselt jagamisega seotud kulud, sekkumislaois olevaid põllumajandustooteid või neist valmistatud töödeldud tooteid. Skeemi rakendamisel on oluline roll toidu jagamist läbiviivatel heategevusorganisatsioonidel, mis peavad vastama teatud tingimustele (nt. kontrollitud arvepidamise süsteem, nõuetele vastavad laoruumid, piisav inimtööjõu hulk ning valmidus vabatahtlike rakendamiseks, jne).

Eesti otsustas hakata nimetatud skeemis osalema alates 2006/2007 jaotusperioodist. Jaotusperiood kestab 1. oktoobrist (2006) kuni järgmise aasta 31. detsembrini (2007). Plaani rakendamiseks vajalikud rahalised vahendid, mille üldsummaks on 324 813 eurot, eraldati vastavalt komisjoni määrusele (EÜ) nr 1539/2006. Nimetatud summa piires on Eestil võimalik kasutada 3 tuh t teravilja ning osta turult 5 190 euro eest lõssipulbrit ja 300 euro eest riisi.

Ekspordilitsentse väljastati 2006. aastal kokku 47 ja **impordilitsentse** 60 ehk siis vastavalt 17 ja 14 litsentsi rohkem kui 2005. aastal. 2006. aastal toimus läbi Eesti Kasahstani ja Venemaa teravilja transiit. 2006. detsembri alguse seisuga transporditi läbi Muuga sadama 414,8 tuh t nisu ja 17,6 tuh t otra.

2006. aastal ei esitatud ühtki taotlust toetuste saamiseks puu- ja köögivilja ekspordimiseks. Litsentsitaotlusi puu- ja köögivilja (õunad, küüslauk, seemned) importimiseks esitati 9 korral ning need kõik rahuldati.

Puu- või köögivilja kvaliteeti kontrolliti 2006. aastal 1 603 partii osas, sh 190 imporditud partiil ja 151 eksporditaval partiil. Kehtestatud tingimustele mittevastavust tuvastati 27 korral, kusjuures ettekirjutusi tehti 7 (õuna-, salati-, tomati-, nektariini- ja lillkapsapartii kvaliteedinõuetele mittevastavuse tuvastamisel). Kvaliteedinõuetele mittevastav kaup pärines põhiliselt Poolast ja Hispaaniast.

2.4 Taastuvenergeetika arendamine

EL ühise põllumajanduspoliitika reformis on suurem tähelepanu rohelisele avalikule teenusele - tagada maaelu ja keskkonna säästlik areng. Lähi ja keskpikas perspektiivis näevad Euroopa Komisjoni uuringud peamise taastuvenergeetika toormena biomassi ning 7. detsembri 2005. aasta teatises „Biomassi Tegevuskava” kutsus komisjon liikmesriike üles koostama siseriiklikke biomassi tegevuskavasid.

2006. aasta jooksul toimuski biomassi ja bioenergia kasutamise edendamise arengukava väljatöötamine aastateks 2007-2013 (kiideti heaks Vabariigi Valitsuse poolt 25. jaanuaril 2007).

Arengukava peamine eesmärk on luua kodumaise biomassi ja bioenergia tootmise arenguks soodsad tingimused, vähendamaks Eesti sõltuvust imporditavatest ressurssidest ja fossiilsetest kütustest, samuti vähendamaks survet looduskeskkonnale, kasutades maaressursi tõhusamalt ja jätkusuutlikult ning soodustada tööhõivet maapiirkondades. Sealhulgas tagatakse biomassi optimaalne kasutamine materjalitööstuses ja energeetikas.

Arengukava on kavandatud rakendada kahes etapis:

I etapis (2007-2008) alustatakse uuringutega, et analüüsida turgu, ressursse, tehnoloogiaid, turukorralduslikke meetmeid jm biomassi kasutamist mõjutavaid tegureid. Kavas on:

- 1) maaressursi jaotuse analüüs;
- 2) biomassi ressursi hindamine (eri biomassi liikide füüsiline ja majanduslik kättesaadavus);
- 3) energiakultuuride uuringud ja analüüsid (agrotehnoloogia, sordid, tasuvus);
- 4) tehnoloogiauurid ja -kasutamise võimalused (biogaas, põletamine, koostootmine, kütusetootmine, materjalide tootmine, biomassi toodete elutsükli hindamine);
- 5) Eestis kulutasuvad transport-biokütuste liigid ja nende kasutuselevõtuks vajalikud eeldused ja direktiivi kohase eesmärgi seadmine aastaks 2010;
- 6) valdkonda tururegulatsiooni (õigus, toetused, maksud, avalikud hanked) analüüs;
- 7) biomassi ja bioenergia alase teadus- ja arendustegevuse ning õppetöö olukorra analüüs.

II etapis (2009-2013) täiendatakse arengukava ja rakendatakse I etapis tehtud analüüside ja uuringute alusel biomassi kasutamise edendamiseks kõiki mõistlikke, hästi põhjendatud turukorraldusmeetmeid - toetused, maksud, standardid, oskusteabe kättesaadavus jm.

2007. aastast alates suunatakse nii biomassi kui -energia turule suur hulk toetusi nii EL ühiskassast kui Eesti riigi eelarvest. Maaelu Arengukava meetmetega ergutatakse põllumajandustootjaid investeerima biomassi ja -energia tootmisse. EL hakkab maksma energiakultuuride kasvatamise toetust.

Arengukavale vastavalt suunatakse aastatel 2007 ja 2008 biomassi arengusse ca 20 mln krooni.

3. Loomakasvatus

Statistikaameti esialgsete andmete ning Põllumajandusministeeriumi prognooside kohaselt 2006. aastal veiste, sealhulgas piimalehmade, sigade ja lindude arv vähenes. 2006. aasta 31. detsembri seisuga oli vabariigis 245 tuh veist, sealhulgas 108,9 tuh piimalehma, 341,2 tuh siga, 61,5 tuh lammast ja kitse ning 1 592,2 tuh lindu. Võrreldes 2005. aastaga oli veiseid 2%, piimalehmi 3%, sigu 2% ning linde 15% võrra vähem, lammaste ja kitsede arv oli suurenenud 17% võrra.

Tabel 4. Loomade ja lindude arv seisuga 31. detsember (tuhandetes)

	2005	2006	2006/2005 +/-	2006/2005 %
Veised	249,5	245,0	-4,5	98
sh lehmad	112,8	108,9	-3,9	97
Sead	346,5	341,2	-5,3	98
Lambad ja kitsed	52,4	61,5	+9,1	117
sh kitsed	2,8	3,4	+0,6	121
Linnud	1 878,7	1 592,2	-286,5	85

Allikas: Statistikaamet, PM põllumajandusturu korraldamise osakond

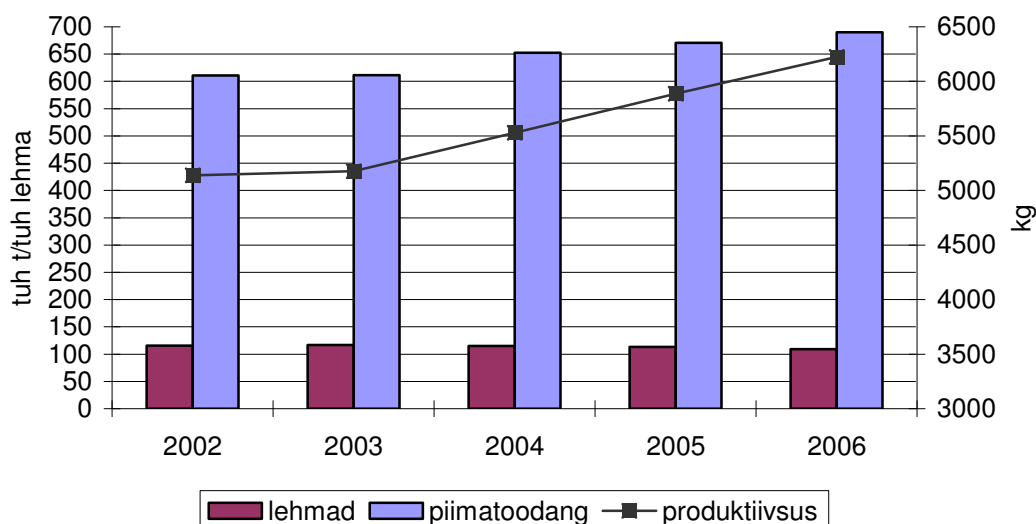
3.1 Piimatootmine

Piima toodeti 2006. aastal Statistikaameti andmetel 690,3 tuh t, mis oli 2005. aastaga võrreldes 19,9 tuh t ehk 3% võrra enam. Piimatoodangu suurenemine saadi produktiivsuse tõstmise teel, sest lehmade arv oli 31. detsembri seisuga 3,9 tuh lehma ehk 3% võrra väiksem kui 2005. aastal. 2006. aastal lüpsiti vabariigis keskmiselt ühe lehma kohta esmakordselt üle 6 tuh kg piima. Esialgsete andmete kohaselt 6 225 kg lehma kohta, mis on 339 kg ehk 6% võrra enam kui 2005. aastal.

Püstitati ka uus piimatoodangu rekord - Põlva Agro OÜ eesti holsteini tõugu lehm Haavi 2. laktatsiooni toodang oli 16 794 kg. Kõrgeimad piimatoodangud karja keskmisena lehma kohta sai Jõudluskontrolli Keskuse andmetel Lea Puur Viljandimaalt - 11 907 kg (32 lehma), Põlva Agro OÜ - 11 145 kg (1 129 lehma) ja Tartu Agro AS - 9 732 kg (1 189).

Piimatööstustele realiseeriti 605,9 tuh t 4,1%-lise rasvasisaldusega piima, mis on 34,7 tuh t ehk 6% võrra enam kui 2005. aastal. Piimatööstustele müüdud piima osatähtsus kogu piimatoodangust ulatus 88%-ni, mis oli 2005. aastaga samal tasemel. Piimatööstustele realiseeritud piimast kuulus eliitsorti 49% ja kõrgemasse sorti 46%. Eliitpiima osatähtsus jäi 2005. aastaga võrreldes samale tasemele, aga kõrgema sordi piima osatähtsus vähenes 1 protsendipunkti võrra.

Joonis 4 annab ülevaate piimatootmise põhinäitajatest viimasel viiel aastal. Kuigi lehmade arv on aasta-aastalt vähenenud, on piima kogutoodang aastatel 2002 – 2006 pidevalt kasvanud tänu lehmade produktiivsuse tõusule.



Joonis 4. Piimatootmise põhinäitajad aastatel 2002-2006

3.2 Lihatootmine

2006. aastal tapeti majapidamistes või müüdi lihatöötlemisettevõtetele tapaks 99,9 tuh t (eluskaalus) loomi ja linde (2005. aastal 102,3 tuh t). Lihatootlemisettevõtted said kokkuostetud loomadest 9,8 tuh t veiseliha (2005. aastal 9,3 tuh t) ja 26,7 tuh t sealiha (2005. aastal 26,9 tuh t).

Tabel 5. Lihatootang eluskaalus 2005. ja 2006. aastal (tonnides)

	2005	2006	2006/2005 +/-	2006/2005 %
Tapaloomade ja -lindude elusmass	102 183	99 868	-2 315	98
sh veistel	27 244	26 013	-1 231	95
sigadel	54 894	54 999	+105	100
lammastel ja kitsedel	775	1 058	+283	137
lindudel	19 270	17 798	-1 472	92

Allikas: Statistikaamet, PM põllumajandusturu korraldamise osakond

Sealiha

Sigade arv oli 31. detsembri seisuga 341,2 tuh, mis oli 5,5 tuh ehk 2% võrra väiksem kui 2005. aastal. 2006. aasta sealihatoodang eluskaalus oli 55 tuh t, mis on 2005. aastaga samal tasemel.

2006. aastal osteti lihatöötlemisettevõtete poolt kokku 340,7 tuh siga ning kokkuostetud sigadest saadi 26,7 tuh t liha, mis on 0,2 tuh t vähem kui 2005. aastal. Sea lihakeha keskmine kaal oli 78 kg, mis on samal tasemel kui 2005. aastal. Sealiha osatähtsus kogu lihatoodangust oli 2006. aastal 59%.

Põrsaid sündis 2006. aastal 664,4 tuh, mis on 9 tuh põrsa ehk 1% võrra enam kui 2005. aastal.

Sealiha tootang võrreldes 2005. aastaga oluliselt ei muutunud.

Veiseliha

Veiseid oli 31. detsembri seisuga 245 tuh, mis on 4,5 tuh ehk 2% võrra vähem kui 2005. aastal. Lihatõugu veiste üldarv on pidevalt kasvanud ning loomade registrisse oli neid kantud 31. detsembri seisuga 17 825. Kõige enam oli hereforde, järgnesid aberdiin-anguse tõugu veised, limusiinid ja šarolee tõugu veised.

2006. aastal toodeti veiseliha eluskaalus 26 tuh t, mis on 1,2 tuh t ehk 5% võrra vähem kui 2005. aastal. Veiseliha osatähtsus kogu lihatoodangust oli 2006. aastal 19%.

Vasikaid sündis 2006. aastal 109,5 tuh, mis on 7,6 tuh vasika ehk 7% võrra enam kui 2005. aastal. Veiste koguarvu suurenemist see aga ei mõjutanud, sest 24,2 tuh vasikat ehk 1/5 aasta jooksul sündinud vasikatest eksporditi kuni 3 kuu vanuselt.

Lamba- ja kitseliha

Lambaid ja kitsi oli 31. detsembri seisuga kokku 61,5 tuh, mis on 9,1 tuh ehk 17% võrra rohkem kui 2005. aastal.

2006. aastal toodeti lamba- ja kitseliha eluskaalus 1,1 tuh t, mis on 283 t ehk 37% võrra enam kui 2005. aastal. Lamba- ja kitseliha tootmine on küll märgatavalt suurenenud, kuid selle osatähtsus kogu lihatoodangus on aga jätkuvalt madal, ulatudes vaid 1%-ni.

Linnuliha

Lindude arv oli 2006. aasta 31. detsembri seisuga 1 592,2 tuh, mis on 286,5 tuh ehk 15% võrra väiksem kui 2005. aastal. Lindude arvukuse vähenemine on tingitud turusituatsioonist, millele vastavalt on Eesti ainus linnuliha tootja AS Tallegg oma kanabroilerite arvu vähendanud. Linnuliha eluskaalus toodeti 2006. aastal 17,8 tuh t, mis oli 1,5 tuh t ehk 8% võrra vähem kui 2005. aastal. Linnuliha osatähtsus kogu lihatoodangust oli 2006. aastal 21%.

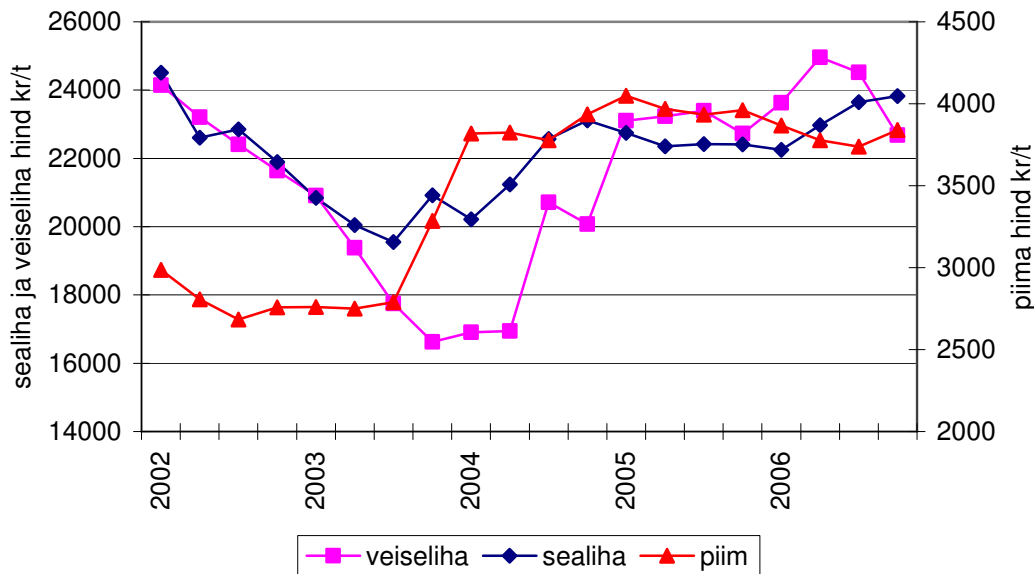
3.3 Piima ja liha kokkuostuhinnad

Piima ja liha kokkuostuhindade viimase viie aasta aegrida (joonis 5) näitab, et 2002. aasta ja 2003. aasta esimesel poolel toimunud hindade langusele järgnes 2004. aastal hindade tõus, millele järgnes 2005. aasta suhteliselt stabiilsete kokkuostuhindadega. 2006. aastal on tõusnud nii veise- kui ka sealiha kokkuostuhind, kuid piima kokkuostuhind pole 2006. aastal 2005. aasta hinnataset saavutanud.

2006. aasta keskmine piima kokkuostuhind oli 3 805 kr/t, mis on 2005. aastaga võrreldes 170 kr/t ehk 4,5% võrra väiksem.

2006. aastal oli sealiha keskmine kokkuostuhind 2 318 kr/t, mis on 70 kr/t ehk 1% võrra kõrgem kui 2005. aastal.

2006. aastal oli veiseliha keskmine kokkuostuhind 2 329 kr/t, mis on 186 kr/t ehk 9% võrra enam kui 2005. aastal.



Joonis 5. Piima ja liha kokkuostuhinnad aastatel 2002-2006

3.4 Munatootmine

2006. aastal toodeti vabariigis 179,2 mln muna, mis on 29,8 mln ehk 14% võrra vähem kui 2005. aastal. Munatootmise vähenemise peamiseks põhjuseks oli üha tihenev konkurents Leedu, Läti ning Soome munatootjatega. Oma osa tootmise vähenemisel oli kahtlemata ka aasta esimesel poolel linnugripi kartuses tehtud veterinaarsetel piirangutel, mis keelustas tibude ja noorlinde müügi avalikel turgudel. Munatootmise lõpetas AS Eesti Munatooted.

2006. aastal oli keskmine munatoodang kana kohta 269 muna, mis on 9 muna ehk 3% võrra enam kui 2005. aastal.

3.5 Meetootmine

Statistikaameti andmetel oli 31. detsembril 2005. aastal Eestis kokku 33 tuhat mesilasperet. 2004. aastaga võrreldes oli mesilasperede arv suurenenud 0,9% võrra. 2005. aastal toodeti 638 t mett ning võrreldes 2004. aastaga suurenes meetoodang 15% võrra.

Mee ja mesindussaaduste tootmise ja turustamise tingimuste parandamiseks koostati Mesinike Liidu ja Põllumajandusministeeriumi poolt “Mee tootmise ja turustamise arendamise Eesti riiklik programm 01.09.2004 -31.08.2007” (mesindusprogramm), mis on heakskiidu saanud Euroopa Komisjonilt (EL eelarvest 50%). Mesindusprogramm koosneb 3 meetmest:

- 1) tehnilise abi mesinikele ja mesinike ühendustele;
- 2) varroatoosi ja sellega kaasnevate mesilashaiguste tõrje abinõud;
- 3) mee kvaliteedi hindamine.

Mesindusprogrammi 2. aastal täideti kavandatust 69%. Tehnilise abi eesmärgiks on muuta turustamise strateegia efektiivsemaks, laiendada mesinduse kandepinda ja selle kaudu intensiivistada mee ja teiste mesindussaaduste tootmist. Mesindusprogrammi 2. aasta vältel korraldati mesinikele ja mesindushuvilistele 7 vabariikliku seminari ning maakondade kohalikes ühendustes kokku 73 kohalike ühenduste õppepäeva.

Õppepäevade toimumise kohta on info saadaval www.mesi.ee. Sama meetme alt anti välja erinevaid koolitusmaterjale ning mesindusalast infolehte "Mesinik". Selle meetme raames tegeleti ka piirkondliku mesilashaiguste seirega, mesindustehnoloogia arendamine ning meeturu ja tootearendustegevusega. Teisel tegevusaastal osteti test- ja vaatlusmesilatesse erinevaid seadmeid (nt tarukaalusid).

Varroatoositõrje meetme eesmärgiks on vähendada varroatoosi tõttu tekkivaid kahjusid, parandada mesinduse ja mee tootmise tasuvust ning suurendada meetoodangut. Mesindusprogrammi teisel aastal hinnati mesilasperede nakkustaset ning koostati mesinikele juhendeid ja soovitusi, ka on vaatluse all varroalestadest suhtes tolerantset mesilasliinid. Antud meetme alt on kahe programmiaasta vältel toimunud varroatoosi monitooring ning varroatoosi välistöödeks ja vaatlusteks on ostetud vaatlusprogrammi lülitatud mesilatesse erinevaid seadmeid (nt oblikhappe gaasitamise väikeseadmeid, ravi ja kaitsevahendeid, võrkpõhjasid ja loendusplaate). Toimus ka varroatoositõrje meetodite õpetamine (õppepäevadena) mesinikele ning anti välja vastavat teabematerjali.

Mee kvaliteedi hindamise meetme eesmärgiks on toodetava ja turustatava mee kvaliteedi tõstmine ning toiduohutuste nõuete tagamine. 2 programmiaasta vältel koguti üle 200 meeproovi ning nende analüüsimise ja hindamise alusel koostati mesinikele nõuandeid ja soovitusi.

3.6 Turukorraldus

1. aprillil 2006 alanud piima kvoodiaasta üheksa kuuga tarnisid piimatootjad tööstustele 453,2 tuh t piima, mis on 72,4% aastasest tarnekvoodist ja turustasid otse lõpptarbijatele 5,4 tuh t piima, mis on 26,7% aastasest otseturustuskvoodist. 2007. aasta alguse seisuga on Eestis 1 555 piima tootmiskvoodi omanikku, nendest 1 372 omab tarnekvooti ja 342 otseturustuskvooti.

Või sekkumiskokkuost toimub ajavahemikul 1. märtsist kuni 31. augustini, kokkuostu avamis- ja sulgemisotsuse teeb Euroopa Komisjon turuhindade alusel. 2006. aastal oli komisjoni poolt kindla hinnaga kokkuostetava võikoguse piirmäär 50 tuh t. Seoses koguse täitumisega toimus edasine või kokkuost pakkumismenetluse teel. Alates 1. märtsist kuni 29. juulini kestnud sekkumiskokkuostu käigus osteti Eestis 861 t võid 40 mln krooni (koos käibemaksuga) eest. Suurimates kogustes müüsid 2006. aastal sekkumiskokkuostu võid OÜ Põlva Piim Tootmine, AS Võru Juust ja PÜ E-Piim. 2005. aasta, mil sekkumiskokkuostu rakendati Eestis esmakordselt, müüdi Eestis sekkumiskokkuostu 968 t võid.

Sekkumisladudest või ostmiseks laekus 2006. aastal 8 taotlust, millest rahuldati 6. Koguseliselt müüdi laost 886 t võid kogusummas 38,4 mln krooni

Piimatoodete kasutustoetus on meede, kus toetatakse või kasutamist jäätise ja pagaritoodete valmistamiseks ning kontsentreeritud või kasutamist otsetarbimiseks. Kasutustoetuste statistika põhjal esitati 2006. aastal Eestis piimatoodete kasutustoetuste rahuldatud pakkumisi või osas 10 t ja koore osas 34 t kohta. Makstud summad vastavalt 62,7 tuh krooni ja 94,2 tuh krooni.

Piimatoodete kaubanduse osas väljastati 2006. aastal 144 ekspordilitsentsi ning 1 impordilitsents. Eksporditoetust maksti kokku 60,88 mln krooni, millest 25,2 mln krooni juustu ja 28,8 mln krooni või ekspordi eest.

Koolipiimatoetust on EL-s rakendatud alates 1977. aastast. Eestis hakati koolipiimatooteid toetama alates 2001. aastast ja EL-i koolipiimaskeemi rakendatakse 1. oktoobrist 2004. Programmi raames pakutavad tooted peavad olema valmistatud EL-s ning ostetud Eestis. Toetuse saamiseks tuleb esitada taotlus tagantjärele

kahekuulise perioodi jooksul laste tegelikult tarbitud piima ja piimatoodete koguste alusel. Taotlusi võib esitada 6 kuu jooksul alates taotlemise aluseks oleva perioodi lõpust. Maksimaalne kogus, millele toetust on võimalik saada arvutatakse põhimõttel 250 ml piima või piimatoodet 1 õpilase kohta ühes õppepäevas. Tooteid, millele toetust taotletakse, ei tohi kasutada toidu valmistamiseks. Toetust saab taotleda piimale, maitsestatud piimale, hapupiimale (rasvasisaldusega 1,5...1,8%) ja maitsestatamata jogurtile, mida pakutakse lasteaialastele, kooliõpilastele ning põhikooli baasil kutseõppeasutustes õppivatele õpilastele.

Koolipiimatoetust makstakse kahest erinevast eelarvest - EL ja Eesti riigieelarvest. Liikmesriikidele on jäetud õigus koolipiimaskeemis katta piimatoote tegeliku maksumuse ja EL poolt antavate toetusmäärade vahe osaliselt või täielikult riigieelarve vahenditest. Eesti otsustas seda võimalust kasutada. EL ja Eesti toetusmäärad kokku (6,20 kr/l kohta) jäid samale tasemele kui esimesel - 2004/2005 õppeaastal kehtinud määrad ning see kindlustas skeemis osalevatele taotlejatele toetuse stabiilsuse. Alates 1. juulist 2005 maksti Eesti riigi eelarvest 2005/2006 õppeaastal EL toetusele lisaks 3,34 kr/l. 2006/2007 õppeaastal tõusis see 3,55 kroonini, ning alates 1. juunist 2007 on riigipoolne lisatoetus 3,61 kr/l.

Esimese kooliaasta lõpuks (30.06.2005) oli PRIA andmeil heakskiidu saanud 414 taotlejat, tänu kellele sai koolipiima 134,5 tuh last, mis oli 53% maksimaalsest sihtrühmast. Teise kooliaasta 2005/2006 lõpuks oli programmiga ühinenud juba 860 õppeasutust 175,6 tuh lapsega (72% sihtrühmast). 2006. kalendriaasta lõpuks sai koolipiima 183,3 tuh last (76,8% sihtrühmast).

2004/2005 õppeaasta kohta maksti kokku välja koolipiimatoetust 8,0 mln krooni, 2005/2006 õppeaastal juba 14,3 mln krooni.

Sealiha ekspordilitsentsi taotlusi esitati 2006. aasta jooksul PRIA-le 61, mis ka rahuldati. Ettevõtted esitasid ka 28 **eksporditoetuse** taotlust, mis samuti rahuldati. Kolmandatest riikidest sealiha Eestisse ei toodud ning seega aasta jooksul ühtegi sealiha impordilitsentsi ei taotletud.

Eksporditoetust veiseliha ning impordilitsentse täiemahulise tollimaksuga impordiks ei taotletud. Elusveiste ekspordiks väljastati 2006. aastal 1 **ekspordilitsents**.

Aasta jooksul väljastas PRIA taotlejatele 11 tariifikvoodi litsentsi veiseliha impordiks varem määratud impordiõiguste alusel.

4. Põllumajanduse majandusnäitajad

Põllumajanduse ja jahinduse lisandväärtuse (jooksevhindades) osatähtsus kogu vabariigis loodud lisandväärtuses vähenes 2005. aastal 0,1 protsendipunkti 2004. aastaga võrreldes (tabel 6). 2006. aasta kolme kvartaliga loodud lisandväärtus põllumajanduses ja jahinduses kokku oli jooksevhindades 2 608,8 mln krooni, mis on võrreldes 2005. aasta sama perioodiga 237,7 mln krooni ehk 10% võrra enam.

Tabel 6. Põllumajanduse osatähtsus lisandväärtuses ja tööhõives 2001-2005

	2001	2002	2003	2004	2005
Põllumajanduse ja jahinduse lisandväärtus jooksevhindades (mln krooni)	2 756,1	2 732,4	2 773,7	3 224,9	3 453,8
Osatähtsus lisandväärtuses (%)	3,0	2,6	2,5	2,6	2,4
Põllumajanduse ja jahinduse lisandväärtus 2000. aasta püsivhindades (mln krooni)	2 466,8	2 351,0	2 397,3	2 545,5	2 539,4
Osatähtsus lisandväärtuses (%)	2,8	2,5	2,4	2,4	2,1
Hõivatud põllumajanduses ja jahinduses (tuh)	29,0	30,1	25,9	24,2	23,4
Töehõive (%)	5,0	5,1	4,4	4,1	3,9

Allikas: Statistikaamet

Põllumajanduse ja jahinduse töehõive näitaja osas on viimase kolme aasta jooksul toimunud pidev vähenemine ning 2005. aastal moodustas töehõive põllumajanduse ja jahinduse tegevusalal vaid 3,9% kogu vabariigi töehõivest.

4.1 Põllumajandussektori 2006. aasta esialgsed majanduslikud tulemused EAA alusel

Põllumajandussektori majanduslikke tulemusi makromajanduslikul tasandil hinnatakse põllumajanduse majandusliku arvestusega (*Economic Accounts for Agriculture – EAA*), mida koostatakse vastavalt Euroopa Komisjoni määrusele (EÜ) nr 138/2004. Esimene hinnang 2006. aasta tulemustele anti 2006. aasta novembris ning teine 2007. aasta jaanuaris. 2006. aasta majandustulemuste hindamisel kasutati põllumajandussaaduste kogutoodangu koguste puhul Statistikaameti esialgseid andmeid¹ ja Põllumajandusministeeriumi sektori spetsialistide ekspertarvamusi. Tootjahindade arvestamiseks kasutati Statistikaameti põllumajandussaaduste tootjahinnaindeksit ja vahetarbimise arvestuses põllumajandussaaduste tootmisvahendite ostuhinnaindeksit.

¹ Statistikaameti pressiteade nr 12 „Loomakasvatus 2006” (26.01.2007) ja nr 13 „Taimekasvatus 2006” (26.01.2007)

Tabel 7. Põllumajanduse majandusliku arvestuse näitajad aastatel 2000-2006 (mln kr)

	2000	2001	2002	2003	2004	2005	2006*
Taimekasvatustoodang	2413,8	2328,0	2524,7	2646,6	2607,6	3039,9	2792,3
sh toetused taimekasvatusele	124,8	112,3	112,6	117,1	206,1	160,6	292,3
Loomakasvatustoodang	2934,3	3694,1	3418,1	3405,3	4066,3	4253,1	4335,7
sh toetused loomakasvatusele	115,0	114,8	116,6	146,4	189,3	177,9	236,9
Põllumajanduslikud teenustööd	102,0	92,7	106,5	139,8	138,1	177,4	180,7
Lahutamatu mittepõllumajanduslik kõrvaltootmine	517,4	605,8	631,5	559,5	593,1	767,3	761,7
Põllumajanduse majandusharu toodang alushinnas	5967,6	6720,6	6680,8	6751,1	7405,1	8237,7	8070,4
Vahetarbimine	3527,6	3953,1	4077,0	4024,3	4287,1	4982,5	5014,2
Brutolisandväärtus	2440,0	2767,4	2603,8	2726,8	3118,0	3255,2	3056,2
Põhivara kulum	650,4	669,8	661,7	699,2	716,6	766,7	840,2
Netolisandväärtus	1789,6	2097,6	1942,1	2027,6	2401,4	2488,5	2216,0
Muud toetused	108,1	88,2	189,8	124,3	822,0	1063,9	1260,9
Faktortulu	1826,3	2111,5	2108,8	2121,6	3199,2	3504,6	3428,6
Ettevõtjatulu	1265,7	1350,9	1102,5	1041,1	1944,7	2049,5	1795,8

*esialgsed andmed, jaanuar 2007

Allikas: PM põllumajandusturu korraldamise osakond, Statistikaamet

2006. aasta põllumajanduse majandusharu toodang (*output of the agricultural industry*) koos toetustega on esialgsel andmetel 8,0 mld krooni, millest tootetoetused taime- ja loomakasvatusele moodustasid 6,5% (528,3 mln krooni). Võrreldes eelmise aastaga vähenes toodangu väärtus alushindades 2%, tootjahindades 4,5%. Erinevus on tingitud sellest, et alushindades toodangu arvestamisel võetakse arvesse tootmisega seotud toetused (täiendavad otsetoetused põllukultuuride, ammlehmade, veiste ja uttede kasvatamiseks), mis 2006. aastal suurenesid 56,1%. Kogutoodangu maht vähenes 6,3% ja hinnad tõusid keskmiselt 1,9%.

2006. aasta esialgsel hinnangul moodustas taimekasvatustoodang kogu põllumajanduse majandusharu toodangu väärtusest 34,6%, mis on võrreldes eelmise aastaga 2,3 protsendipunkti vähem, ja loomakasvatustoodang 53,7%, mis on võrreldes eelmise aastaga 2,1 protsendipunkti suurem. Põllumajanduslikud teenustööd moodustasid 2,2% ja lahutamatu mittepõllumajanduslik kõrvaltootmine 9,4% kogu põllumajanduse majandusharu toodangust.

2006. aastal vähenes taimekasvatustoodang alushindades 8% võrra 2005. aastaga võrreldes, sh. vähenes toodang teraviljal 4%, köögi- ja aedviljadel 14%, söödakultuuridel 17%, kartulil 23% ning puuviljadel ja marjadel 30% võrra. Teravilja osas ei langenud vaid rukkitoodang. Suurenes tehniliste kultuuride (raps, proteiinkultuurid) toodang ning lillede ja ilutaimede toodang, vastavalt 30% ja 7%.

Taimekasvatustoodang vähenes tootjahindades 13,2% võrra, toodangu kogus vähenes 17,8% võrra, kuigi tootjahinnad tõusid keskmiselt 5,6%. Tootetoetuste 82,1%lise suurenemise tulemusel kujunes alushindades toodangu väärtuse langus väiksemaks kui tootjahindades.

Taimekasvatustoodangust moodustasid kõige suurema osa teravili (37,3%), söödakultuurid (20,6%) ja tehnilised kultuurid (14,5%). Võrreldes 2005. aastaga

langes kartuli osatähtsus 14,4%lt 12%le, tehniliste kultuuride osatähtsus suurenes 10,2%lt 14,5%le.

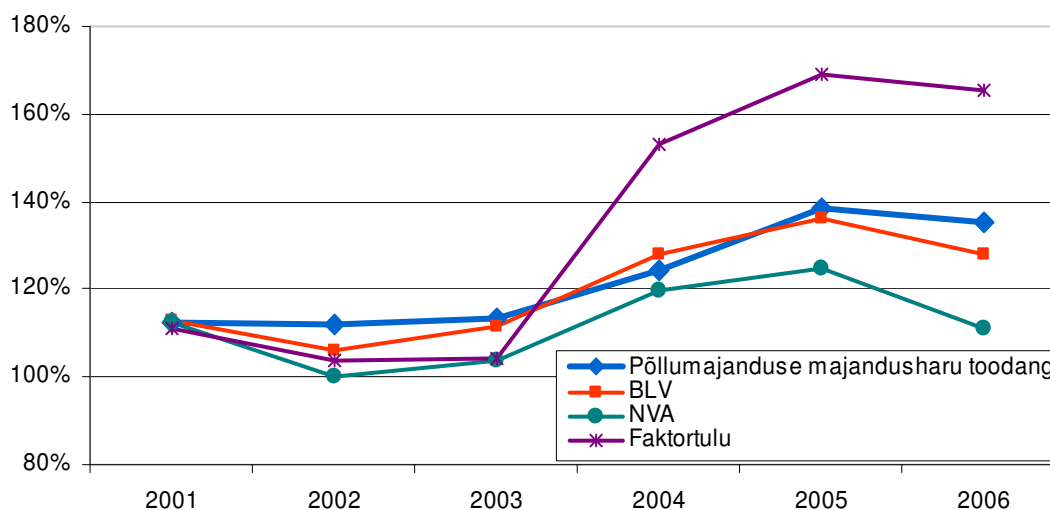
Loomakasvatustoodang, kus arvesse võetakse nii tapetud loomade eluskaal kui ka elusmassi-iive ja loomakasvatussaaduste toodang, suurenes 2006. aastal alushindades 1,9% võrreldes 2005. aastaga. Kõige enam suurenes lammaste ja kitsede toodangu väärtus (30%) tulenevalt loomade arvu suurenemisest, väiksemal määral suurenes piima (3%) ja sigade (2%) toodangu väärtus. Vähenesid aga nii lindude kui ka munade toodangu väärtus 7% ja veiste toodangu väärtus 4% võrra.

Loomakasvatustoodang tootjahindades suurenes 0,6%, sh toodangu kogus suurenes 1%, kuid tootjahinnad langesid keskmiselt 0,3% võrra. Tootetoetuste 32,6%lise suurenemise tulemusel kujunes alushindades toodangu väärtuse tõus veidi suuremaks.

Loomakasvatustoodangus moodustasid kõige suurema osa toorpiim (57,8%), sead (21,3%) ja veised (8,4%). Toorpiima osatähtsus on suurenenud aasta aastalt, nt veel 2003. aastal moodustas toorpiim alla poole loomakasvatustoodangu väärtusest.

Vahetarbimise väärtuseks kujunes 2006. aastal 5 mld krooni, mis moodustab 62,1% põllumajanduse majandusharu toodangust. Vahetarbimine suurenes võrreldes 2005. aastaga 0,6% võrra ja osatähtsus põllumajanduse majandusharu toodangus 1,6 protsendipunkti võrra.

Tingituna põllumajanduse majandusharu toodangu langusest ja vahetarbimise väärtuse väikesest kasvust, vähenesid bruto- ja netolisandväärtus vastavalt 6% ja 11%. Tulenevalt muude tootmistoetuste² (ebasoodsamate piirkondade, põllumajanduslik keskkonnatoetus, elatustalu kohanemise toetus, ühtne pindalatoetus, riiklikud toetused) suurenemisest 1 063,9 mln kroonilt 2005. aastal 1 260,9 mln kroonini 2006. aastal ehk 18,5% võrra, vähenes faktortulu (netolisandväärtus koos muude toetustega ja ilma muude maksudeta), mis mõõdab hüvitust kõigi kasutatud tootmisteguritele (maa, töö, kapital), esialgsete andmete kohaselt vaid 2% võrreldes 2005. aastaga.



Joonis 6. Põllumajandustoodangu, netolisandväärtuse, faktortulu, ja ettevõtjatulu muutuse indeksid aastatel 2001-2006 (aasta 2000 = 100)

Jooniselt 6 on näha, kuidas põllumajandustoodang, netolisandväärtus ja faktortulu muutusid aastatel 2000-2006. Kuni 2003. aastani olid muutused suhteliselt tagasihoidlikud, kuid 2004. aastal mõjutas majandustulemusi oluliselt toetuste

² Toetused on arvestatud tekkepõhist arvestusprintsipi kasutades vastavalt komisjoni määruse (EÜ) nr 138/2004

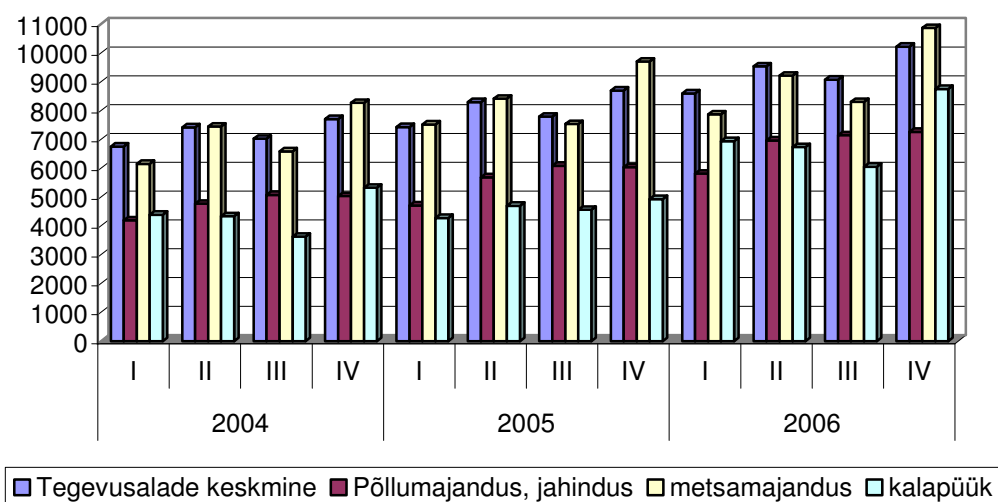
suurenemine ja müügihindade tõus, nt piima kokkuostuhind tõusis 33,2%, tuues põllumajandustootjatele oluliselt juurde rahalisi vahendeid. 2005. aastal areng enam nii kiire ei olnud.

Tulukuse näitajate tõusu aeglustas sisendihindade, eelkõige kütuse ja elektrienergia hinna kiire tõus, mis suurendas ka söötadele tehtavaid kulusid. 2006. aasta esialgsete tulemuste kohaselt tulukuse näitajad langesid tulenevalt sisendihindade keskmisest 3%lisest tõusust ja toodangu väärtuse vähenemisest, kuigi toetused jätkuvalt suurenesid.

4.2 Palk ning põllumajandussaaduste tootjahinna ja tootmisvahendite ostuhinna indeksid

Keskmine brutokuupalk põllumajanduse ja jahinduse tegevusalal oli Statistikaameti andmetel 2006. aasta IV kvartalis 7 259 krooni, moodustades vabariigi keskmisest tasemest 71% (10 212). Võrreldes 2006. aasta III kvartaliga oli IV kvartali palk põllumajanduses ja jahinduses 118 krooni ehk 1,7% võrra suurem ning võrreldes 2005. aasta IV kvartaliga 1 228 krooni ehk 20,4% võrra enam.

Kui võrrelda põllumajanduse ja jahinduse tegevusala brutokuupalka kvartalite lõikes aastatel 2004-2006 teiste maapiirkonnas enamlevinud majandusharudega (joonis 7), siis selgub, et metsamajanduses ja -varumises on palgad olnud 30...40% kõrgemad kui põllumajanduse ja jahinduse tegevusalal. Kalapüügiga teenitud brutokuupalk oli veidi madalam kui põllumajanduses ja jahinduses, kuid 2006. aasta IV kvartalis maksti kalapüügi tegevusalal keskmiselt 8 745 krooni, mis on 20% võrra kõrgem kui põllumajanduse ja jahinduse tegevusalal.



Joonis 7. Keskmine brutokuupalk kvartalite lõikes aastatel 2004-2006 kroonides

Põllumajandussaaduste tootjahinnaindeks iseloomustab Eestis toodetud põllumajandussaaduste müügihindade muutust.

Tabel 8. Põllumajandussaaduste tootjahinnaindeksi muutus 2006. aasta IV kvartalis võrreldes eelmise aasta IV kvartaliga

Põllumajandussaadus	Osakaal, %	Muutus, % IV kvartal 2005- IV kvartal 2006
Taimekasvatus	17,7	26,7
Teravili (k.a. seeme)	7,6	19,7
Tehnilised kultuurid	3,8	21,5
Köögivil ja aiandussaadused	5,2	9,1
Kartul (k.a. seeme)	0,7	72,8
Loomakasvatus	82,3	1,3
Veised lihaks	4,7	-3,1
Sead lihaks	21,2	5,4
Piim	45,8	-1,7
Munad	7,7	8,1

Allikas: Statistikaamet

Põllumajandussaaduste tootjahinnaindeksi muutus 2006. aasta IV kvartalis võrreldes 2005. aasta IV kvartaliga oli 5,3%, sealhulgas taimekasvatuses 26,7% ja loomakasvatuses 1,3%. Suurem tootjahinnaindeksi kasv (2006. aasta IV kvartalis võrreldes 2005. aasta IV kvartaliga) oli kartuli (72,8%), tehniliste kultuuride (21,5%) ja teravilja (19,7%), langus aga oli veiste (lihaks) (-3,1) ja piima (-1,7%) osas.

Tabel 9. Põllumajandussaaduste tootmise vahendite ostuhinnaindeksi muutus 2006. aasta IV kvartalis võrreldes eelmise aasta IV kvartaliga

	Osakaal, %	Muutus, % IV kvartal 2005- IV kvartal 2006
Seeme	2,2	-0,9
Energia, kütus, määrdeained	20,3	3,7
Väetis ja pinnaseparandaja	4,4	5,9
Taimekaitsevahendid	1,8	2,2
Veterinaarkulud	1,8	0,8
Loomasööt	43,4	5,4
Seadmete hooldus, remont ja materjalid	19,6	0,2
Ehitiste hooldus ja remont	1,5	13,7
Muud kaubad ja teenused	5,1	2,6

Allikas: Statistikaamet

Põllumajandussaaduste tootmise vahendite ostuhinnaindeks, mis iseloomustab põllumajandusäriühingute kuluartiklite hinnamuutusi, kasvas 2006. aasta IV kvartalis võrreldes eelmise aasta IV kvartaliga 3,8%. Suurim hinnaindeksi tõus oli ehitiste hoolduse ja remondi (13,7%) ning väetise ja pinnaseparandajate osas (5,9%).

4.3 Ühtne pindalatoetus ja täiendavad otsetoetused

EL ühise põllumajanduspoliitika (ÜPP) I samba moodustavad otsetoetused ja turukorraldusmeetmed. ÜPP raames kohaldatavate otsetoetuskavade ühiseeskirjad ja teatavad toetuskavad põllumajandustootjate jaoks on kehtestatud nõukogu määrusega

(EÜ) nr 1782/2003 ja sellele tuginevate komisjoni rakendusmäärustega (EÜ) nr 795/2004, (EÜ) nr 796/2004 ja (EÜ) nr 1973/2004.

Eestis on otsetoetuste maksmisel rakendatud lihtsustatud skeemi, kus EL eelarvevahenditest eraldatav otsetoetuste kogusumma makstakse välja ühtse pindalatoetusena (ÜPT). 2004. aastal maksti Eesti põllumajandustootjatele EL eelarvest 25%, 2005. aastal 30%, 2006. aastal 35% EL otsetoetuste tasemest. EL vahenditest makstav otsetoetuste tase on arvatud vastavalt 30. aprillil 2004. aastal EL-is kehtinud toetustele ja liikmesriigile määratud toetusõigustele ning see summa suureneb aasta-aastalt jõudes 2013. aastal 100%-ni.

Lisaks ÜPT-le on liikmesriigil õigus maksta täiendavaid otsetoetusi valitud sektoritele. Üldise reegli järgi oli liikmesriigil võimalus täiendavalt juurde maksta 2004. aastal kuni 55% tasemeni, 2005. aastal 60% tasemeni, 2006. aastal 65% tasemeni.

ÜPT ja täiendavate otsetoetuste maksimaalsed määrad ja toetusõigused 2006. aasta kohta on esitatud tabelis 10. Nimetatud toetusõiguste mahu ületamisel vähendatakse ühikumäärasid võrdeliselt kõigil tootjatel.

Tabel 10. Ühtse pindalatoetuse ja täiendavate otsetoetuste lubatavad toetustasemed 2006. aastal ja kehtivad toetusõigused

	Maksimaalne toetuse tase 2006. aastal	Toetusõigused
1) ÜPT	35%	800 000 ha
2) põllumajanduskultuuri kasvatamise täiendav otsetoetus	65%	364 330 ha põllukultuuride, kaunviljade ja sertifitseeritud heinaseemne kasvatamiseks
3) ammalehma kasvatamise täiendav otsetoetus	65%	13 416 ammalehma kasvatamiseks
4) veise kasvatamise täiendav otsetoetus	65%	132 613 loomühikut veiste kasvatamiseks
5) piimalehma kasvatamise täiendav otsetoetus	95%	624 483 t piimakvooti
6) ute kasvatamise täiendav otsetoetus	65%	48 000 ute kasvatamiseks

Allikas: PM põllumajandusturu korraldamise osakond

Täiendavate otsetoetuste maksmiseks kasutati aastatel 2004-2006 lisaks Eesti riigieelarve vahenditele ka Maaelu Arengukava (MAK) vahendeid tingimusel, et otsetoetuste osa ei tohi ületada 20% MAKi eelarvest, samuti võis nimetatud eelarve vahenditega katta vaid kuni 40% EL otsetoetuste tasemest. 2006. aasta kohta eraldati Eesti riigieelarvest 450,3 mln krooni ja MAK eelarvest 78,7 mln krooni.

Tabelis 11 on esitatud aastatel 2004-2006 ÜPT ja täiendavateks otsetoetusteks makstud summad.

Tabel 11. ÜPT ja täiendavateks otsetoetusteks makstud summad 2004-2006. aastal (mln kroonides)

	2004	2005	2006
ÜPT	332,17	432,12	532,44
Põllumajanduskultuuri kasvatamise täiendav otsetoetus	206,14	160,76	292,32
Ammlehma kasvatamise täiendav otsetoetus	76,86	7,52	13,60
Veise kasvatamise täiendav otsetoetus		55,25	59,27
Piimalehma kasvatamise täiendav otsetoetus	108,31*	109,66	157,51
Ute kasvatamise täiendav otsetoetus	4,16	5,47	6,53
Kokku	727,64	770,78	1 061,67

*rahvuslik skeem, maksti enne EL liitumist

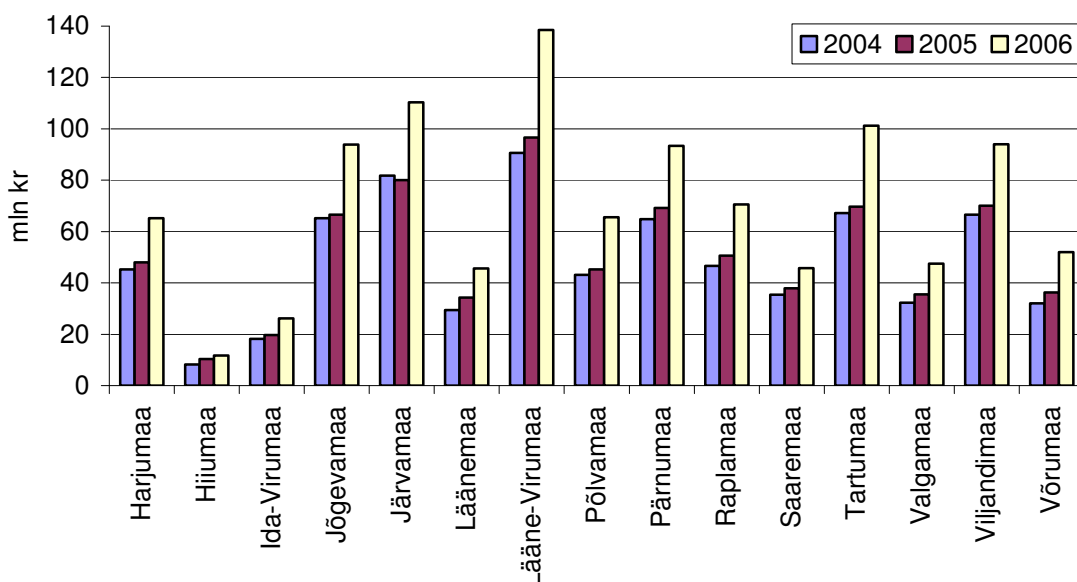
Allikas: PRIA, PM põllumajandusturu korraldamise osakond

ÜPT-na maksti 2006. aastal 532,44 mln krooni, mida oli 23,2% enam kui 2005. aastal. Täiendavateks otsetoetusteks makstud summa suurenes 2006. aastal 45% võrra 492,65 mln kroonini. Kokku maksti 2006. aastal otsetoetusteks 1061,67 kr, mida on võrreldes 2005. aastaga 37,7% enam.

Joonisel 8 on näidatud aastatel 2004-2006 makstud otsetoetuste summad kokku maakonniti.

ÜPT ja täiendavaid otsetoetusi maksti 2006. aastal kokku kõige rohkem Lääne-Virumaa (138,53 mln kr) ja Järvamaa toetusetaotlejatele (110,36 mln kr). Neis maakondades tõusid makstud toetuste summad 2006. aastal võrreldes 2005. aastaga ka kõige enam: Lääne-Virumaal 41,88 mln krooni ehk 43,3% ja Järvamaal 30,38 mln krooni ehk 38,0%.

Kõige väikesemad toetuste summad maksti 2006. aastal Hiiumaale (11,69 mln kr) ning Ida-Virumaale (26,16 mln kr). Nendes maakondades suurenesid toetuste summad 2006. aastal võrreldes 2005. aastaga vastavalt 13,0% ja 32,5%.



Joonis 8. ÜPT ja täiendavate otsetoetuste maksmine maakondade lõikes aastatel 2004 – 2006

Tabelis 12 on toodud ÜPT ja täiendavate otsetoetuste ühikumäärad. 2006. aastal suurenes ÜPT ühe ha kohta 25% võrra ning põllumajanduskultuurid said toetust ühe ha kohta 78% enam kui 2005. aastal. Ammlehma kohta suurenes makstav toetus 2006. aastal 31% ja ute kohta 3% võrra 2005. aastaga võrreldes. Erinevalt 2005. aastast maksti piimalehma kasvatamise täiendavat otsetoetust 2006. aastal piima tootmiskvoodi kg kohta. Ümberarvestatult keskmisele lehmale (piimatoodang 6 055 kg) maksti toetust piimalehma kohta 1 574,3 kr, mida on 53% enam kui 2005. aastal. Tulenevalt toetusümbrike arvestamise aluste muutustest, vähenes veise kasvatamise täiendava otsetoetuse ühikumäär 4% võrra.

Tabel 12. ÜPT ja täiendavate otsetoetuste ühikumäärad

	ühik	2004	2005	2006
ÜPT	kr/ha	414	526,65	659,80
Põllumajanduskultuuri kasvatamise täiendav otsetoetus	kr/ha	632,8*	470,2	836,90
Ammlehma kasvatamise täiendav otsetoetus	kr/pea	1084 (koef 1,4)	1364	1784,8
Veise kasvatamise täiendav otsetoetus	kr/koef 1	774,3	791,8	759,9
Piimalehma kasvatamise täiendav otsetoetus	kr/pea	1085**	1029,34	0,26 kr/kg
Ute kasvatamise täiendav otsetoetus	kr/pea	219,3	214	221,3

* sertifitseeritud heinaseemnekasvatuse täiendav otsetoetus: kõrrelised 752,32 kr/ha, liblikõielised 1 140,44 kr/ha

**rahvuslik skeem, maksti enne EL liitumist

Allikas: PM põllumajandusturu korraldamise osakond

Tabelis 13 on välja toodud ÜPT ja täiendavate otsetoetuste taotlemisel heakskiidetud taotluste arv ja neis taotlustes märgitud pinna suurus või loomade arv.

Tabel 13. ÜPT ja täiendavate otsetoetuste maksmisel heakskiidetud taotluste ja nendel kindlaksmääratud ha ja loomade arv 2004-2006

		2004	2005	2006
ÜPT	Taotlusi	18 597	18 687	17 884
	Pind (ha)	803 715	824 396	811 603
Põllumajanduskultuuri kasvatamise täiendav otsetoetus	Taotlusi	7 849	7 406	6 749
	Pind (ha)	324 342	341 259	349 453
Ammlehma kasvatamise täiendav otsetoetus	Taotlusi	x*	704	855
	Veiste arv	x*	5523	7621
Veise kasvatamise täiendav otsetoetus	Taotlusi	6 254	6 920	6 269
	Veiste arv	132 829	221 675	122 755
Piimalehma kasvatamise täiendav otsetoetus**	Taotlusi	2 627	x	1 620
	Veiste arv	101 144	106 531	98 970
Ute kasvatamise täiendav otsetoetus	Taotlusi	729	879	888
	Uttede arv	18 945	25 616	29 551

* 2004. maksti ammlehmadele toetust veise kasvatamise täiendava otsetoetuse raames

** 2005. maksti piimalehma kasvatamise täiendavat otsetoetust veise kasvatamise täiendava otsetoetuse ühe osana ja eraldi taotlejate arvu välja ei tooda. 2006. a maksti toetust piima tootmiskvoodi kg kohta ja tabelis on esitatud taotlustel märgitud piimalehmade arv.

Allikas: PRIA

Ühtse pindalatoetuse saamiseks esitati 2006. aastal 18 254 taotlust. Toetust maksti 17 884 taotlejale 811 603 ha kohta kogusummas 532 mln krooni. Võrreldes 2005. aastaga vähenes heakskiidetud taotluste arv 4,3% ning pind 1,6% võrra.

Tabel 14. Ühtse pindalatoetuse taotlemine ja määramine maakondade lõikes 2006. aastal

Maakond	Taotluste arv		Pind heakskiidetud taotlustel (ha)	Määratud summa tuh kr	Osatähtsus %
	Esitatud	Heakskiidetud			
Harjumaa	945	922	55 080	36 289,4	6,8
Hiiumaa	395	377	11 464	7 457,9	1,4
Ida-Virumaa	618	606	21 142	13 890,9	2,6
Jõgevamaa	1 273	1 246	64 349	42 027,7	7,9
Järvamaa	851	835	71 943	47 169,6	8,9
Läänemaa	849	834	40 846	26 799,4	5,0
Lääne-Virumaa	1 291	1 261	98 187	64 610,9	12,1
Põlvamaa	1 382	1 349	46 085	30 345,2	5,7
Pärnumaa	1 791	1 759	76 064	49 995,4	9,4
Raplamaa	1 194	1 176	57 586	37 707,9	7,1
Saaremaa	1 302	1 256	38 180	24 827,2	4,7
Tartumaa	1 594	1 557	75 175	49 401,5	9,3
Valgamaa	1 203	1 191	37 420	24 604,3	4,6
Viljandimaa	1 457	1 436	72 450	47 322,6	8,9
Võrumaa	2 109	2 079	45 630	29 990,2	5,6
Kokku	18 254	17 884	811 603	532 440,1	100,0

Allikas: PRIA

Suurim heakskiidetud taotluste arv 2006. aastal oli Võrumaal (2 079), suurim toetuse summa 64,6 mln krooni maksti aga Lääne-Virumaale (12,1%) nii nagu ka 2005. aastal. Enim jäi esitatud taotlusi rahuldamata Saaremaal (46 taotlust) ja vähim Ida-Virumaal ja Valgamaal (mõlemas 12 taotlust).

Kõigi maakondade lõikes oli ühe heakskiidetud taotluse kohta keskmiselt 46,6 ha ÜPT tingimustele vastavat maad. Võrreldes 2005. aastaga, kui keskmine pind ühe taotluse kohta oli 45,3 ha, oli see näitaja 2006. aastal suurenenud 2,8% võrra.

Nii 2005. aastal kui ka 2006. aastal oli kõige väiksem pind ühe heakskiidetud taotluse kohta Võrumaal (vastavalt 20,7 ha ja 21,9 ha) ja suurim pind Järvamaal (84,9 ha ja 86,2 ha).

Põllumajanduskultuuride kasvatamise täiendava otsetoetuse saamiseks esitati 2006. aastal 6 881 taotlust. Toetus määrati 6 749 taotlejale 349,5 tuh ha eest summas 292,3 mln krooni. Võrreldes 2005. aastaga suurenes väljamakstav summa 45%, heakskiidetud taotluse arv vähenes 8,9%, nendel märgitud pind suurenes 2,4%.

Tabel 15. Põllumajanduskultuuride kasvatamise täiendava otsetoetuse taotlemine ja määramine maakondade lõikes 2006. aastal

Maakond	Taotluste arv		Pind heakskiidetud taotlustel (ha)	Määratud summa (tuh kr)	Osa-tähtsus %
	Esitatud	Heaks kiidetud			
Harjumaa	274	266	19 977	16 712,1	5,7
Hiiumaa	71	67	1 332	1 112,8	0,4
Ida-Virumaa	198	195	7 536	6 304,4	2,1
Jõgevamaa	543	539	33 715	28 202,6	9,7
Järvamaa	356	353	32 485	27 173,0	9,3
Läänemaa	274	268	12 426	10 398,8	3,6
Lääne-Virumaa	634	625	53 587	44 842,5	15,3
Põlvamaa	656	645	24 092	20 154,5	6,9
Pärnumaa	473	452	24 282	20 306,6	7,0
Raplamaa	403	394	18 602	15 566,1	5,3
Saaremaa	477	469	7 889	6 601,3	2,3
Tartumaa	684	669	44 405	37 119,5	12,7
Valgamaa	430	423	17 508	14 647,4	5,0
Viljandimaa	596	581	36 460	30 501,6	10,4
Võrumaa	812	803	15 155	12 676,6	4,3
KOKKU	6 881	6 749	349 453	292 319,8	100,0

Allikas: PRIA

2006. aastal esitati enim taotlusi Võrumaal 812 ning neist kiideti heaks 803 taotlust. Vähim taotlusi esitati Hiiumaal 71 ja nendest kiideti heaks 67 taotlust. Ka 2005. aastal esitati enim taotlusi Võrumaal ja vähim Hiiumaal.

Suurima osa (15,3%) määratud toetussummast maksti nii 2005. kui ka 2006. aastal Lääne-Virumaale. Tartumaa ja Viljandimaa põllumajandustootjatele määrati 2006. aastal vastavalt 12,7% ja 10,4% kogusummast. Kõige vähem põllumajanduskultuuride kasvatamise täiendavat otsetoetust maksti Hiiumaa tootjatele, vaid 0,4% kogusummast. Võrreldes 2005. aastaga suurenes taotlustel heakskiidetud pind kõige enam Tartumaal - 6% ja vähenes Hiiumaal - 19% võrra.

Suurim pind ühe heakskiidetud taotluse kohta oli Järvemaal (75,1 ha) ja väikseim Saaremaal (18,9 ha). Keskmiselt oli ühel heakskiidetud taotlusel pinda 51 ha, mis oli 12% enam kui 2005. aastal (45,5 ha).

Ammlehma kasvatamise täiendavat otsetoetust maksti 2006. aastal 855 taotlejale 7 621 ammlehma kasvatamise eest kogusummas 13,6 mln krooni. Võrreldes 2005. aastaga suurenes ammlehmade arv 2 098 looma ehk 38% võrra. Väljamakstud toetussumma suurenes 7,5-lt mln kroonilt 13,6 mln kroonini ehk 81%. Taotluste arv suurenes 151 taotluse ehk 21,4% võrra.

Kõige rohkem esitati taotlusi Saaremaal (127) ja Läänemaal (95), kus oli ka kõige rohkem ammlehmi, kelle kasvatamise eest toetust maksti, vastavalt 809 ja 1 312. Need maakonnad said ka kõige suurema osa toetuse kogusummast - Saaremaa 11% ja Läänemaa 17%. Kõige vähem taotlusi toetuse saamiseks laekus Jõgevamaalt (18).

Kõige vähem oli ammlehmi Järvamaal (90) ja Tartumaal (117). Ka 2005. aastal oli ammlehmade arv suurim Saaremaal (119) ja väikseim Järvamaal (48).

Võrreldes 2005. aastaga suurenes ammlehmade arv kõige enam Ida-Virumaal 1,4 korda, Jõgevamaal 92%, Järvamaal 87,5%. Kõige vähem suurenes ammlehmade arv Harjumaal - 16% võrra.

Tabel 16. Ammlehma kasvatamise täiendava otsetoetuse taotlemine ja maksmine maakondade lõikes 2006. aastal

	Taotluste arv		Loomade arv heaks kiidetud taotlustel	Makstud summa (tuh kr)	Osa- tähtsus (%)
	Esitatud	Heaks kiidetud			
Harjumaa	33	33	445	794,2	5,8
Hiiumaa	70	70	735	1 311,8	9,6
Ida-Virumaa	23	22	156	278,4	2,0
Jõgevamaa	18	18	196	349,8	2,6
Järvamaa	27	27	90	160,5	1,2
Läänemaa	95	95	1 312	2 341,7	17,2
Lääne-Virumaa	65	64	672	1 199,4	8,8
Põlvamaa	33	32	208	371,2	2,7
Pärnumaa	85	79	584	1 042,3	7,7
Raplamaa	71	70	600	1 070,9	7,9
Saaremaa	127	121	809	1 443,9	10,6
Tartumaa	23	21	117	208,8	1,5
Valgamaa	48	47	450	803,2	5,9
Viljandimaa	87	87	541	965,6	7,1
Võrumaa	69	69	706	1 260,1	9,3
KOKKU	874	855	7 621	13 601,9	100,0

Allikas: PRIA

Veise kasvatamise täiendavat otsetoetust maksti:

- 1) lehma ja vähemalt kaheksa kuu vanuse pulli või härja kohta ühikumääraga 1,0;
- 2) vähemalt kaheksa kuu vanuse lehmullika kohta ühikumääraga korrutamisel koefitsiendiga 0,7;
- 3) vähemalt ühe kuu ja kuni kaheksa kuu vanuse vasika kohta ühikumäärana korrutamisel koefitsiendiga 0,2.

2006. aastal esitati veise kasvatamise täiendava otsetoetuse saamiseks 6 288 taotlust. Toetust maksti 6 269 taotlejale 122 755 veise kasvatamise eest kogusummas 59,3 mln krooni. Võrreldes 2005. aastaga suurenes toetussumma 7,2%.

Kõige rohkem taotlusi veise kasvatamise täiendava otsetoetuse saamiseks esitati Võrumaal - 706, millest kiideti heaks 704 taotlust. Kõige vähem esitati taotlusi Hiiumaal - 157, millest ühte ei rahuldatud. Toetust maksti kõige enam Lääne-Virumaale 7,4 mln krooni, mis moodustas 12,4% kogu toetussummast ja kõige vähem Hiiumaale - 0,8 mln krooni, mis moodustas 1,3% kogu toetussummast.

Kõige enam veiseid, kelle kasvatamise eest toetus määrati, oli Järvamaal (15 658) ja Lääne-Virumaal (15 533), mis moodustas vastavalt 12,8% ja 12,7% kogu heakskiidetud taotlustel esitatud veiste arvust.

Nii 2005. kui ka 2006. aastal oli enim veise kasvatamise täiendava otsetoetuse saajaid Võrumaal, kus 2005. aastal sai toetust 755 veisekasvatajat 8 097 veise ja 2006. aastal 704 veisekasvatajat 5 220 veise kasvatamise eest.

Tabel 17. Veise kasvatamise täiendava otsetoetuse taotlemine ja maksmine maakondade lõikes 2006. aastal

	Taotluste arv		Heakskiidetud taotlustel		Makstud summa (tuh kr)	Osa tähtsus (%)
	Esitatud	Heakskiidetud	Loomade arv	Ühikute arv*		
Harjumaa	244	242	6 715	4 207	3 193,2	5,4
Hiiumaa	157	156	1 425	1 022	776,3	1,3
Ida-Virumaa	205	203	3 496	2 273	1 727,2	2,9
Jõgevamaa	441	440	13 223	8 196	6 228,1	10,5
Järvamaa	293	293	15 658	9 253	7 031,1	11,9
Läänemaa	318	318	4 511	3 145	2 390,1	4,0
Lääne-Virumaa	511	510	15 533	9 646	7 447,3	12,4
Põlvamaa	415	415	7 001	4 280	3 252,6	5,5
Pärnumaa	600	598	11 379	7 230	5 494,3	9,3
Raplamaa	446	445	9 203	6 109	4 642,1	7,8
Saaremaa	589	586	7 503	5 014	3 805,0	6,4
Tartumaa	387	384	7 708	4 684	3 559,3	6,0
Valgamaa	441	440	5 140	3 366	2 557,4	4,3
Viljandimaa	535	535	9 040	5 893	4 477,7	7,6
Võrumaa	706	704	5 220	3 547	2 689,1	4,5
KOKKU	6 288	6 269	122 755	77 866	59 271,0	100,0

* Loomade arv arvestatud koefitsient üheks Allikas PRIA

Piimalehma kasvatamise täiendava otsetoetuse saamiseks esitati 2006. aastal 1 635 taotlust. Toetust maksti 1 620-le taotlejale summas 157,5 mln krooni 605 759 piima tootmiskvoodi tonni eest. Piimalehmade arv heakskiidetud taotlustel oli 98 970.

Tabel 18. Piimalehma kasvatamise täiendava otsetoetuse maksmine maakondade lõikes 2006. aastal

Maakond	Taotluste arv		Lehmade arv heakskiidetud taotlustel	Piimakvoot	Makstud summa (tuh kr)	Osa tähtsus (%)
	Esitatud	Heakskiidetud				
Harjumaa	95	95	5 464	30 792	8 006,0	5,1
Hiiumaa	32	32	649	2 740	712,5	0,5
Ida-Virumaa	39	39	2 327	14 887	3 870,7	2,5
Jõgevamaa	117	117	10 336	63 874	16 607,1	10,5
Järvamaa	127	126	16 094	109 534	28 478,9	18,1
Läänemaa	67	67	2 709	13 343	3 469,2	2,2
Lääne-Virumaa	134	132	11 714	78 082	20 301,4	12,9
Põlvamaa	96	94	6 129	42 173	10 965,1	7,0
Pärnumaa	187	186	10 847	62 009	16 122,4	10,2
Raplamaa	162	161	6 974	43 250	11 255,3	7,1
Saaremaa	185	179	5 668	29 834	7 756,9	4,9
Tartumaa	100	100	6 259	41 070	10 678,2	6,8

Valgamaa	71	70	3 129	16 921	4 399,4	2,8
Viljandimaa	129	128	7 365	38 805	10 089,3	6,4
Võrumaa	94	94	3 306	18 444	4 795,4	3,0
KOKKU	1 635	1 620	98 970	605 759	157 507,8	100,0

Allikas: PRIA

2005. aastal maksti piimalehma kasvatamise täiendavat otsetoetust veise kasvatamise täiendava otsetoetuse ühe osana, kuid arvestuslikult oli toetussumma, vähendusi arvestamata, 109,7 mln krooni. Seega suurenes toetuse summa 2006. aastal 43,6% 2005. aastaga võrreldes.

Kõige enam piimalehmi (16 094) ja kõige suurem piimakvoot oli Järvamaal (109,5 tuht), kuhu maksti ka kõige suurem osas toetussummast - 18,1% (28,5 mln kr). Kõige suurem heakskiidetud taotluste arv oli Pärnumaal (186) ja väikseim Hiiumaal (32).

2006. aastal vähenes piimalehmade arv 7 561 looma ehk 7% võrra 2005. aastaga võrreldes. Enim vähenes lehmade arv võrreldes 2005. aastaga Hiiumaal - 173 looma ehk 21% võrra.

Ute kasvatamise täiendava otsetoetuse saamiseks esitati 905 taotlust. Toetust maksti 888 taotlejale 29 551 ute kasvatamise eest summas 6,5 mln krooni. Võrreldes 2005. aastaga suurenes taotluste arv 1%, uttede arv 15,4% ja väljamakstud toetussumma 19,4%.

Tabel 19. Ute kasvatamise täiendava otsetoetuse taotlemine ja maksmine maakondade lõikes 2006. aastal

	Taotluste arv		Loomade arv heakskiidetud taotlustel	Makstud summa (tuh kr)	Osa-tähtsus (%)
	Esitatud	Heakskiidetud			
Harjumaa	36	36	1 129	248,7	3,8
Hiiumaa	60	58	1 446	320,0	4,9
Ida-Virumaa	13	13	416	92,1	1,4
Jõgevamaa	32	29	859	188,5	2,9
Järvamaa	31	31	1 579	349,4	5,4
Läänemaa	37	36	1 116	243,4	3,7
Lääne-Virumaa	19	19	570	124,7	1,9
Põlvamaa	52	52	2 298	508,5	7,8
Pärnumaa	88	88	2 215	490,0	7,5
Raplamaa	48	48	1 716	379,8	5,8
Saaremaa	214	208	6 070	1 342,7	20,6
Tartumaa	49	47	2 759	608,1	9,3
Valgamaa	57	56	2 342	516,5	7,9
Viljandimaa	66	65	2 497	552,6	8,5
Võrumaa	103	102	2 539	561,9	8,6
KOKKU	905	888	29 551	6 527,0	100,0

Allikas: PRIA

Nagu eelnevatelgi aastatel, maksti ka 2006. aastal suurim osa (21%) kogu toetussummast Saaremaa lambakasvatajatele 6 070 ute kasvatamise eest.

Kõige vähem esitati taotlusi Ida-Virumaalt (13), kus sooviti toetust 416 ute kasvatamise eest. Kogu ute kasvatamise eest makstud toetussummast eraldati sinna maakonda vaid 1%.

4.4 Põllumajandustootjate maksud ja võlad

Põllumajandustootjad deklareerisid 2006. aastal 661 mln krooni makse, millest 430 mln krooni (65%) moodustas sotsiaalmaks, 191 mln krooni (29%) kinni peetud füüsilise isiku tulumaks ja 48 mln krooni (7%) tagastamisele kuuluv käibemaks. Kokku maksudest deklareerisid juriidilised isikud 88,5% ja füüsilisest isikust ettevõtjad (FIE) 11,5%.

2006. aastal deklareeriti makse 149 mln krooni (29%) võrra rohkem kui 2005. aastal. Põllumajanduses tegutsev juriidiline isik deklareeris makse keskmiselt 355 tuh krooni ja FIE 4 tuh krooni. 2006. aastal deklareeriti juriidilise isiku kohta makse keskmiselt 89 tuh krooni (33%) võrra rohkem ja FIE kohta 3 tuh krooni võrra ehk 3 korda enam kui 2005. aastal

Tabelist 20 on näha, et juriidiliste isikute käibemaksu tagastusnõuded vähenesid 2006. aastal 42 mln krooni võrra ja FIE-de käibemaksu tagastusnõuded 17 mln krooni võrra 2005. aastaga võrreldes.

2006. aastal suurenes kõikide maksude laekumine, välja arvatud töötuskindlustusmaks, kuna selle määra langetati. Töötukassasse oli kogunenud piisavalt reservi ning seetõttu otsustas Vabariigi Valitsus makse määra vähendada³. Kui 2005. aastal oli kindlustatu maksemäär 1% ja tööandjal 0,5%, siis 2006. aastal vastavalt 0,6% ning 0,3%.

Samuti langes tulumaksu määr: 2005. aastal oli see 24% ning 2006. aastal 23%.

Tabel 20. Põllumajandustootjate poolt 2005. ja 2006. aastal deklareeritud maksud (tuh kroonides)

Maksu liik	2005			2006		
	Juriidilised isikud	FIEd	Kokku	Juriidilised isikud	FIEd	Kokku
Käibemaks	-49 004	-58 858	-107 862	-6 341	-42 052	-48 393
Sotsiaalmaks	323 950	44 671	368 621	365 121	64 434	429 555
Kinnipeetud füüsilise isiku tulumaks	167 821	8 555	176 376	181 508	9 228	190 797
FIE tulumaks ⁴	-	1 981	1 981	-	12 255	12 255
Ettevõtte tulumaks	10 894	31	10 925	13 741	31	13 772
Töötuskindlustusmaks	13 495	924	14 419	10 347	690	11 037
Kohustusliku kogumispensioni-makse	8 961	578	9 538	11 267	728	11 995
Raskeveokimaks	1 005	1 329	2 334	995	1 569	2 564
Maamaks	8 155	27 121	35 276	8 319	28 860	37 178
Kokku	485 277	26 332	511 609	584 957	75 743	660 700
Põllumajandustootjate arv	1 821	20 834	22 655	1 649	18 835	20 484
Keskmiselt põllumajandustootja kohta	266,5	1,3	22,6	354,7	4,0	32,3

Allikas: Maksu- ja Tolliamet, PM põllumajandusturu korraldamise osakond

³ Kindlustatu töötuskindlustusmaksu määr on 0,5 kuni 2% ning tööandja makse määr on 0,25 kuni 1% - iga aastal esitab Töötukassa makse määrade kehtestamiseks ettepaneku Vabariigi Valitsusele.

⁴ Tulumaksuseaduse § 32 lg 4 alusel võib FIE omatoodetud töötlemata põllumajandussaaduste müügist saadud tulust täiendavalt maha arvata kuni 45 000 krooni – selle võrra laekub tulumaksu vähem.

2006. aastal tegeles põllumajandusega 1 649 juriidilist isikut ja 18 835 FIEt, kokku 20 484 põllumajandustootjat. 2006. aasta 31. detsembri seisuga oli nende seas 7 704 maksuvõlglast ning võlgnevuse kogusuurus oli 165 mln krooni. Võlglaste arv suurenes aastaga 409 võrra, kuid samas koguvõlgnevus vähenes 26 mln krooni (14%) võrra.

Tabel 21. Erinevate maksude võlg⁵ ja koguvõlgnevus 2005. ja 2006. aastal (tuh kroonides)

	Tulu- maks	Käibe- maks	Füüsilise isiku tulumaks	Sotsiaal- maks	Muud maksud	Kokku
31.12.2005						
Juriidilised isikud	2 794	41 352	21 035	57 507	4 623	127 312
FIE-d	19 387	18 435	791	20 130	5 630	64 376
Kokku	22 181	59 787	21 826	77 637	10 253	191 688
31.12.2006						
Juriidilised isikud	2 108	35 540	16 302	42 109	4 063	100 122
FIE-d	16 415	19 845	758	22 071	5 863	64 952
Kokku	18 523	55 385	17 060	64 180	9 926	165 074

Allikas: Maksu- ja Tolliamet, PM põllumajandusturu korraldamise osakond

2006. aastal maksude võlgnevuse struktuur võrreldes 2005. aastaga oluliselt ei muutnud (tabel 22). Märkimisväärne on, et võlgade summad kõikide maksude lõikes võrreldes eelneva aastaga on vähenenud. Kõige suurema osatähtsusega on jätkuvalt sotsiaalmaksuvõlg, mis 2005. aastal moodustas koguvõlgnevusest 41% ning 2006. aastal 39%.

Tabel 22. Erinevate maksude võla osatähtsus koguvõlgnevusest 2005. ja 2006. aastal (%)

	Tulu- maks	Käibe- maks	Füüsilise isiku tulumaks	Sotsiaal- maks	Muud maksud	Kokku
31.12.2005						
Juriidilised isikud	2	32	17	45	4	100
FIE-d	30	29	1	31	9	100
Kokku	12	31	11	41	5	100
31.12.2006						
Juriidilised isikud	2	35	16	42	4	100
FIE-d	25	31	1	34	9	100
Kokku	11	34	10	39	6	100

Allikas: Maksu- ja Tolliamet, PM põllumajandusturu korraldamise osakond

⁵ Võlg koosneb tähtajaks tasumata maksusummast ning maksusummalt arvestatud intressist.

5. Euroopa Liidu komiteedes ja töögruppides osalemine

Põllumajandusturu korraldamise osakonna ametnikud osalesid 2006. aastal Euroopa Komisjoni komiteede ja töögruppide töös, millest ülevaade alljärgnevalt.

Otsetoetuste korralduskomitee istungeid toimus aasta jooksul 15.

I kvartalis oli põhitähelepanu keskendunud suhkru turukorralduse muudatustega seonduvate rakendusmääruste sätete väljatöötamisele, praktiliste täienduste tegemisele toetusõiguste ja otsetoetuste menetlemisega seotud määrustesse. Jaanuaris toimunud komiteel arutati pähklietoetuse rakendamisega seonduvat ja täiendati rakendusmäärusi (EÜ) nr 795/2004, (EÜ) nr 796/2004 ja (EÜ) nr 1973/2004 suhkrureformiga seonduvalt. Arutati nõuetele vastavuse kontrolli küsimusi, nii alusdokumente kui praktilist tööde käiku liikmesriikide poolt vastatud küsimustike alusel. Liikmesriigid olid väljendanud soovi saada antud valdkonna kontrollide läbiviimise osas täpsemaid juhiseid, kuid komisjoni seisukohad jäid jätkuvalt väga üldsõnalisteks. Muudatused määruse (EÜ) nr 796/2004 osas sisaldasid muuhulgas artiklis 2 täpsustatud definitsioone kindlaksmääratud pinna ja karjaspidamise perioodi osas. Tagasinõutavate toetuste osas täpsustati võimalust tasaarveldust teostada erinevate veiseskeemide alt makstavate toetuste osas (sarnaselt juba kehtiva regulatsiooniga pindalapõhiste toetuste osas). Määruse (EÜ) nr 796/2004 lisas II täiendati kanepi sortide loetelu vastavalt esitatud analüüside tulemustele. Liikmesriikidel tekkis mitmeid küsimusi seoses suhkruetoetuse taotlustega, kuna mitmed liikmesriigid olid toetustaotlused välja saatnud, aga uued ettepanekud muutsid või täpsustasid taotlemist. Lahendus nendele probleemidele tuli leida rahvuslike õigusaktide kaudu. Komisjon tutvustas 2006. aasta eelarvet käsitlevat esialgset materjali, eelarve kinnitamiseni jõuti alles 14. juunil. Lisaistungitel käsitleti hügieenipaketiga seonduvat nõuetele vastavuse kontekstis. Teravaimaks probleemiks oli omavalmistatud sööda kohta arvestuse pidamine, kus liikmesriikide esindajad pidasid otstarbekaks arvestust sööda päritolu lõikes: kui ettevõttesse sisse ostetud või välja müüdiv sööt, siis määratlused täpsemad, kui oma toodetud sööt oma loomade tarbeks, siis üldisemalt. Arutelud seadusandluse lihtsustamise osas keskendusid antud ajaetapil eelkõige teavituste lihtsustamisele. Vähendati näitajaid teavitusvormidel ja ühtlustati teavitust käsitlevaid õigusaktide sätteid.

Toimus kolme komisjoni töödokumendi arutelu:

- Pindalatoetuste valimi suurendamise kohta suure arvu rikkumiste korral;
- Nõuetele vastavuse valimi suurendamine suure arvu rikkumiste korral;
- Kohapealse kontrolli teostamise töödokument.

Eriarvamusi tekitasid kontrolli valimi olulise suurendamise nõuded, kuna kohustus tekib sama kontrollperioodi jooksul leitud rikkumiste alusel valimi suurendamiseks veel samal perioodil ja kandub üle ka järgmisesse perioodi. Siiski olid kohustused kehtivad juba 2006. aasta kontrollide kohta. Komisjon selgitas, et kuigi töödokument on siduv vaid komisjoni jaoks ja liikmesriikidele soovituslik, peab igauks siiski otsused ise tegema. Komisjoni väitel sisaldab just töödokumendi vorm paindlikkust selle rakendamisel, kuna reguleerimine määruse tasemel tähendaks regulatiivsust, käsitletaval juhul aga vaid suunamist. Kuna töödokumentide alused on antud kehtivates õigusaktides, siis soovituslikud töödokumendid muutuvad kehtivaks nende ülespanemise hetkest komisjoni infosüsteemi CIRCA-sse.

Läbi töötati ja hääletati lõplikult mitmeid POSEI ja POSEIMA programmiga seotud äärealade arengut puudutavaid dokumente. Kui juulis kinnitati Prantsuse regioonidele

eelarvesummad, mis katsid 2006. aasta alguse (kuni uue programme kehtestamiseni), siis septembri komitee kinnitas Prantsusmaa aprillis esitatud ja juulis täiendatud POSEI programmi. Selle programmiga tehti algus üleminekule äärealade toetusmeetmete detailselt reguleerimiselt programmipõhisele lähenemisele. Hispaania ja Portugali osas kinnitati programm oktoobris.

Septembris istungil sätestati 2006. aasta toetusmaksete avansiliste maksete lubamine kõigile liikmesriikidele. Ajavahemikul 16. oktoobrist kuni 1. detsembrini oli avansilise makse piiriks 50%, peale 1. detsembrit võis määr olla suurem. Hoolimata avansilise makse teostamise ajast pidid selleks ajaks olema lõpetatud toetusõiguslikkuse kontrollid. Nõuetele vastavuse kontrollid, mida polnud võimalik selleks ajaks läbi viia, tuli hiljem teha, nende alusel leitud rikkumiste puhul aga vaja teha põhjendatud tagasinõuded. Määruses on säte, et peab olema välistatud, et lõplik makse tootjale tuleb madalam kui avansiline makse. Uute liikmesriikide esindaja ütles, et sellise madala makse jagamine läheb administratsioonile kallimaks kui kasusaaja tulu.

Esmane energiakultuuride toetuse arutelu lihtsustamise eesmärgil toimus septembris ja piirdus liikmesriikide saadetud ning kohapeal väljendatud lihtsustamise ettepanekutega, kuna nõukogu poolt olid alles lõplikud otsused tegemata. Edasised arutelud oktoobrist detsembrini viisid hääletuseni jaanuaris 2007. Tagatiste süsteemi arutelu puhul leidis komisjon, et süsteem töötab ja täidab oma eesmärgid. Siiski anti liikmesriikidele võimalus teha alternatiivne skeem - töötajate eelneva heakskiiduga ja liikmesriigi vastutusel, mis annaks sama tulemuse, garantiid ja sanktsioonid. Lepingu nõue jäi püsima üheaastaste kultuuride puhul, püsikultuuride, mitmeaastaste kultuuride ja kaheaastaste kultuuride puhul on lepingu nõue alates esimesest saagiaastast. Kuni selleni peab põllumajandustootja esitama kirjaliku deklaratsiooni. Representatiivsed saagikused tuleb määrata ainult üheaastastele kultuuridele, kuna nende puhul on oht, et neid kasutatakse mitteenergeetilistel eesmärkidel. Tarnitavad kogused üheaastaste kultuuride puhul on piisavad, kui need vastavad representatiivsele saagikusele. Toormaterjali kasutamisel oma ettevõttes peavad tootjad maksma tagatise, kuigi liikmesriigid võivad selles osas teha ka alternatiivse süsteemi, mis täidab samu eesmärgid. Liikmesriigile jäetakse võimalus kehtestada reeglid oma toomisüksuses energiakultuuride kasutamise kontrollimiseks.

IAKSi aruandluse muutmise küsimuse eesmärgiks oli läbi küsimuste ja vastuste selgitada aruandevormide täitmist ja eesmärgid. Aruandevormide muutmise põhjuseks oli see, et muuta erinevate liikmesriikide poolt esitatavaid aruandeid homogeensemateks. Anti ka lootust, et lähemas tulevikus saab olema üldse veebipõhine aruandlus. Aasta lõpus toimus loomade heaolu alaste nõuetele vastavuse standardite esmakordne dokumentide esitus. 1. mail 2004 liitunud uutele liikmesriikidele suunatud täiendavate otsetoetuste suuniseid lubati esitada aruteluks juba suvel, kuigi päevakorda pandi dokument esmakordselt alles detsembris, kandus arutelu siiski juba 2007. aastasse.

Teravilja korralduskomitee istungid toimuvad igal nädalal. Kuna 2006. aastal saadi paljudes liikmesriikides halbadest ilmastikutingimustest (juuni ja juuli olid äärmiselt kuivad ja kuumad ning august vihmane) tingituna suhteliselt tagasihoidlik teraviljasaak, siis 2006. aasta sügisel teravilja hinnad maailmaturul tõusid. Liikmesriigid, kes koristasid teravilja enne vihmaperioodi, said kõrgete kvaliteedinäitajatega saagid. Pärast vihmast koristatud teravilja kvaliteet langes aga tugevasti. Sellega seoses pakkus komisjon välja 3 võimalust, mida sekkumisvarudega

teha, kas 1) mitte midagi teha, 2) avada pakkumismenetlused sekkumisvilja müümiseks siseturule või 3) soodustada eksporti.

Komisjon leidis, et sellises situatsioonis tuleks vaadelda kahte aspekti: hinda ja kogust. EL bilanssi vaadates koguste osas puudujääki ei ole, puudujääke on piirkonniti.

Hindade osas – pakkumismenetluste avamine sekkumisvilja müügiks siseturule siseturu hindasid ei langeta, kuna EL turg on maailmaturuga seotud. Toidunisu puudujääk on maailmaturul, mitte EL-s. Sekkumisvilja saab müüa siseturule piirkondlike puudujääkide katteks, aga sellega EL hinnad ei lange.

Komisjon võttis seisukoha, et tuleb jälgida siseturu olukorda ning olla valmis siseturu toetamiseks. Enamus liikmesriike nõustusid komisjoniga ja leidsid, et eksporti tuleks piirata ja avada pakkumised sekkumisvilja müümiseks siseturule. Pooldati pigem väikeste koguste avamist, et hoida oma teraviljavarusid veelgi kriitilisemateks aegadeks. Komisjon otsustaski avada sekkumisvilja pakkumised siseturule müümiseks.

Oktoobris 2006 oli väga elav toidunisuga kauplemine - veeti ülemaailmselt ühest riigist teise. Sellist olukorda ei ole olnud kümme aastat. Austraalias, mis on kolmas suurim eksportija maailmas, oli põud ning saagid jäid seal väikeseks ning põuale järgnenud sajud rikkusid ka vilja kvaliteeti. Kui Austraalia eksportis 2005/2006. turundusaastal 20 mln t teravilja, siis prognoos 2006/2007 on vaid 5 mln t teravilja. Palju sertifikaate anti välja nisu importimiseks ning nisu hind tõusis kogu maailmas, samal ajal aga odra hind langes. USA-s olid hinnad kõrgemad kui EL-s, mida pole kaua aega olnud. Oluliselt tõusid maisi hinnad seoses suure nõudlusega bioenergia tootmises.

Ukrainal oli probleeme ekspordikvootide täitmisega. Litsentse anti ettevõtetele harva, sest sisevarud olid liiga väikesed.

Liikmesriikides, kus on teraviljapuudus, püütakse seda olukorda impordiga lahendada. Kuna turuhinnad on sekkumishinnast kõrgemad, siis arvatakse, et sekkumiskokkuostu palju vilja ei müüda. Maisi osas on olukord pingestatunud bioenergia tootmisest, sest paljud biogaasi tehased tegutsevalt peamiselt maisitoormel.

Kokkuvõttes on EL siseturu vajadus teravilja osas tänu interventsioonile kaetud. 2006/2007 turundusaasta alguseks oli interventsioonis kokku ca 14 mln t teravilja. Detsembri lõpuks müüdi sekkumisvarudest ca 5,4 mln t teravilja ning 2006. aasta lõpuks jäi sekkumisvarudesse ca 8,6 mln t. Kõige rohkem on sekkumisvarudes maisi, 52%, nisu osatähtsus on 33% ja otra 10%.

2006. aasta komitees avaldasid mitmed liikmesriigid sageli pahameelt erinevate pakkumiste osas, mis ei saanud komisjoni heakskiitu. Komisjoni arvates aga ei saa lubada tekkida olukorral, kus ühelt poolt tagatakse tootjatele sekkumiskokkuostuga kindel hind ning teiselt poolt müüakse sekkumisvili välja turuhinnast odavamalt. Eesmärk ei ole sekkuda turuhinna reguleerimisse sekkumisvarude müümiselega. Sekkumiskokkuost on selleks, et tagada viljatootjale kindel hind. Komitees rõhutati ka seda, et kõigil liikmesriikidel on õigus pidevalt müüa kuni 5 000 t teraviljakoguste kaupa komisjoni nõusolekuta. Suuremate koguste osas on aga vajalik kaaluda turuolukorda ning oma ettepanekute ja otsuste võimalikke tagajärgi.

Komisjon andis lühiülevaate riisiturust 2006/2007: Tai ootas 2006. aasta novembri keskel riisi sekkumisvarude avamist, kuna turuhind oli suurte üleujutuste tõttu, kus riisisaak sai kannatada, tavapärasest kõrgem. Pakistanis oli hea saagiaasta. Euroopa siseturul oli riisi hind väga kõrge, ca 30-50% sekkumiskokkuostu hinna tasemest. Imporditud riisi hind tõusis keskmiselt 55%.

Komitees tutvustati kolme eelnõud, mis puudutavad tollimaksu vähendamist maisi ja sorgo importimisel Hispaaniasse ja maisi importimisel Portugali kolmandatest riikidest:

- (1) Komisjoni määruse (EÜ) nr 1059/2006 muutmise eelnõu, millega kuulutatakse välja pakkumismenetlus kolmandatest riikidest Hispaaniasse imporditava sorgo tollimaksu vähendamiseks;
- (2) Komisjoni määruse (EÜ) nr 1058/2006 muutmise eelnõu, millega kuulutatakse välja pakkumismenetlus kolmandatest riikidest Hispaaniasse imporditava maisi tollimaksu vähendamiseks;
- (3) Komisjoni määruse (EÜ) nr 1057/2006 muutmise eelnõu, millega kuulutatakse välja pakkumismenetlus kolmandatest riikidest Portugali imporditava maisi tollimaksu vähendamiseks.

Komisjoni määrusega (EÜ) nr 1539/2006 võeti vastu 2007. aasta eelarvest liikmesriikidele vahendite eraldamise kava ühenduses enim puudust kannatavatele isikutele sekkumisvarudest pärit toiduainete tarnimiseks.

Suurt hukkamõistu liikmesriikide seas põhjustas komisjoni määruse (EÜ) nr 824/2000 muutmise eelnõu, millega kehtestatakse teravilja ülevõtmise kord sekkumisametite poolt ja sätestatakse teravilja kvaliteedi määramise analüüsimeetodid. Muudeti maisi kvaliteedinäitajaid, kuna pikaajalisel säilitamisel maisi kvaliteet langeb ja terad purunevad.

Aprilli ekspertgrupis tutvustati nõukogu määruse (EÜ) nr 1785/2003 muudatust riisituru ühise korralduse kohta. Muudatused riisi impordi korras tulenevad lepingutest, mille komisjon on sõlminud India, Pakistani, USA ja Taiga, kus peamine või oluline tarnimishuvi on kooritud või kroovitud riisi osas.

Mitmel ekspertgrupi koosolekul arutati sekkumisvarude müügi õiguslikku lihtsustamist. Komisjon selgitas, et teravilja sekkumisvarude müügi süsteem on õiguslikult komplitseeritud, kuna iga pakkumine avatakse ja vajadusel suurendatakse eraldi määrusega. Sellest tulenevalt võeti komitees vastu komisjoni määrus (EÜ) nr 990/2006, millega kuulutatakse välja alalised pakkumismenetlused liikmesriikide sekkumisametite valduses oleva teravilja eksportimiseks. Määrusega avati ka PRIA valduses oleva 30 tuhat odra eksportimine 6. juulist 2006 aastal kuni 28. juunini 2007. aastal.

Hääletusel oli komisjoni määrus (EÜ) nr 1342/2003, millega sätestatakse teravilja ja riisi impordi- ja ekspordilitsentside süsteemi kohaldamise üksikasjalikud erieeskirjad ja komisjoni määrus (EÜ) nr 972/2006, millega sätestatakse basmati riisi impordi ning riisi päritolu kindlaksmääramise ajutise kontrollisüsteemi suhtes kohaldatavad erieeskirjad, mis sai hääleteenamusega vastu võetud.

Komisjoni määrusega (EÜ) nr 1670/2006 sätestati nõukogu määruse (EÜ) nr 1784/2003 teatavad üksikasjalikud rakenduseeskirjad seoses kohandatud toetuste kindlaksmääramise ja andmisega eksportimiseks ettenähtud teatavate alkoholsete jookide valmistamiseks kasvatatavale teraviljale (kodifitseeritud versioon).

Komisjoni määrusega (EÜ) nr 1610/2006 kehtestati erand määrusest (EÜ) nr 327/1998 ja määrusest (EÜ) nr 1291/2000 seoses riisi ja purustatud riisi impordi tariifikvootide raames 2006. aasta juuli osajaotuse all välja antud teatavate impordilitsentsidega.

Komisjoni määrusega (EÜ) nr 1996/2006 kohandati mitut teravilja- ja riisiturgu käsitlevat määrust Bulgaaria ja Rumeenia ühinemise tõttu EL-ga.

Ukrainast nisu importimise raskuste tõttu muudeti määrust (EÜ) nr 2375/2002, mis on seotud teatud impordilitsentsidega, mis väljastatakse III alamkvoodile muu kui kõrge

kvaliteediga pehme nisu importimisel. Pikendati Ukrainast nisu importimise litsentside tähtaega 31. detsembrini 2006.

Komisjoni määrusega (EÜ) nr 1301/2006 kehtestati impordikvootide haldamise horisontaalsed reeglid. Seoses sellega ning ka Bulgaaria ja Rumeenia EL liitumisega tekkis vajadus muuta erinevate sektorite impordikvootide järgnevaid määrusi:

I. Riisisektorit puudutavad määrused:

- 1) Komisjoni määrus (EÜ) nr 955/2005, millega avatakse kvoot Egiptuse päritolu riisi ühendusse importimiseks;
- 2) Komisjoni määrus (EÜ) nr 327/98, millega avatakse teatavad riisi ja purustatud riisi impordi tariifikvoodid ja sätestatakse nende korraldus;
- 3) Komisjoni määrus (EÜ) nr 638/2003, millega sätestatakse nõukogu määruse (EÜ) nr 2286/2002 ja nõukogu otsuse 2001/822/EÜ üksikasjalikud rakenduseeskirjad Aafrika, Kariibi mere ja Vaikse ookeani piirkonna riikidest (AKV riigid) ning ülemeremaadest ja -territooriumidelt (ÜMT) pärit riisi impordi korra kohta;
- 4) Komisjoni määrus (EMÜ) nr 862/91, millega kehtestatakse üksikasjalikud eeskirjad, kuidas kohaldada nõukogu määrust (EMÜ) nr 3491/90 Bangladeshist pärit riisi impordi kohta;
- 5) Komisjoni määrus (EÜ) nr 2058/96, millega avatakse CN-koodi 190110 alla kuuluvate toiduainete tootmiseks ettenähtud CN-koodi 10064000 alla kuuluva purustatud riisi tariifikvoot ja sätestatakse selle haldamine;
- 6) Komisjoni määrus (EÜ) nr 1401/2002, milles sätestatakse üksikasjalikud eeskirjad vähim arenenud riikidest pärineva riisi tariifikvootide avamiseks ja haldamiseks turustusaastatel 2002/03–2008/09.

II. Teraviljasektorit puudutavad määrused:

- 1) Komisjoni määrus (EÜ) nr 2305/2003, millega avatakse kolmandatest riikidest imporditava odra ühenduse tariifikvoot ja sätestatakse selle haldamine;
- 2) Komisjoni määrus (EÜ) nr 969/2006, millega avatakse kolmandatest riikidest imporditava maisi ühenduse tariifikvoot ja sätestatakse selle haldamine;
- 3) Komisjoni määrus (EÜ) nr 2377/2002, millega avatakse kolmandatest riikidest pärit õlleodra ühenduse tariifikvoot ja sätestatakse selle haldamine ning kehtestatakse erand ühenduse määrusest (EÜ) nr 1766/92;
- 4) Komisjoni määrus (EÜ) nr 2375/2002, millega avatakse kolmandatest riikidest pärit muu kui kõrge kvaliteediga pehme nisu ühenduse tariifikvoodid ja sätestatakse nende haldamine ning kehtestatakse erand ühenduse määrusest (EÜ) nr 1766/92.

III. Kartuli- ja maniokisektorit puudutavad määrused:

- 1) Komisjoni määrus (EÜ) nr 2081/2005, millega avatakse 2006. aastaks Taist pärit manioki ühenduse tariifikvoot ja sätestatakse selle haldamine;
- 2) Komisjoni määrus (EÜ) nr 2449/96, millega avatakse teatavad CN-koodide 07141091, 07141099, 07149011 ja 07149019 alla kuuluvate teatavatest kolmandatest riikidest, välja arvatud Tai Kuningriigist pärit toodete iga-aastased tariifikvoodid ja sätestatakse nende haldamine;

- 3) Komisjoni määrus (EÜ) nr 2402/96, 17. detsember 1996, millega avatakse teatavad iga-aastased maguskartuli ja maniokitärklise tariifikvoodid ja sätestatakse nende halduseeskirjad;
- 4) Komisjoni määrus (EÜ) nr 2390/98, millega sätestatakse nõukogu määruse (EÜ) 1706/98 (Aafrika, Kariibi mere ja Vaikse ookeani piirkonna riikidest või ülemeremaadest ja -territooriumidelt pärit teatavate teravilja asendustoodete ning töödeldud teravilja- ja riisitoodete impordikorra kohta) üksikasjalikud rakenduseeskirjad ning tunnistatakse kehtetuks määrus (EMÜ) nr 2245/90.

Muudeti komisjoni määrust (EÜ) nr 196/97, milles sätestatakse nõukogu määruse (EÜ) nr 2184/96 (Egiptusest pärit ja sealt toodava riisi sisseveo kohta ühendusse) üksikasjalikud rakenduseeskirjad.

Muudeti komisjoni määrust (EMÜ) nr 2273/93, millega määratakse kindlaks teravilja sekkumiskeskused. Muutmiselega kinnitati sekkumiskeskused ka Bulgaariale ja Rumeeniale ning muudeti ka osade liikmesriikide keskusi.

Arvestades maisi ja odra olukorda turul ning teravilja nõudluse muutumist erinevates regioonides 2006. aasta novembri keskel, tehti kättesaadavaks uued teravilja kogused interventsioonist. Seoses sellega muudeti komisjoni määrust nr (EÜ) nr 1483/2006, millega kuulutatakse välja alalised pakkumismenetlused liikmesriikide sekkumisametite valduses oleva teravilja edasimüümiseks ühenduse turul.

2006. aasta viimase komitee istungil tutvustas komisjon eelnõud, millega muudetakse määrust (EÜ) nr 990/2006, millega kuulutatakse välja alalised pakkumismenetlused liikmesriikide sekkumisametite valduses oleva teravilja eksportimiseks. Kui seni kehtis kõikidele teraviljadele ühtne tagatise määr 25 euro/t, siis uue eelnõuga tõstetakse rukki tagatise määr 50-le euro/t.

Komisjon tutvustas oma visiooni mitmete liikmesriikide soovist lisada teravilja pakkumismenetlustega seotud määruse juurde ka iga makseagentuuri kodulehekül, et kõik kauplejad saaksid võrdselt infot. Samuti annaks selline täiendus ka võimaluse lühendada senise eelneva 8 päevase pakkumiskutse avaldamise tähtaega.

2006. aasta viimases komitees jagas komisjon täiendavalt infot mõningate muudatuste kohta alates 2007. aastast: 1. jaanuarist toimub EL laienemine ning 8. jaanuarist alustab tööd AMIS kvoodisüsteem, mis asendab varasemaid e-maili ja faksi teel tehtud teavitusi.

EKI andmetel tõusid 2006. aasta detsembris EL suuremate kokkuostjate keskmised teravilja hinnad võrreldes 2005. aasta detsembriga 60...70% võrra. 2006. aasta detsembris maksti toidunisu eest Ungaris 1 736 kr/t ehk 19,9% rohkem kui 2005. aasta detsembris. Kõige enam maksti detsembris toidunisu eest aga Portugalis - 2 816 kr/t, mis võrreldes 2005. aasta detsembriga tõusis 27,9%. Kõige suurem tõus toidunisu hindades 2006. aasta detsembris võrreldes 2005. aasta detsembriga oli Poolas - 66,4%. Kui võrrelda Eestis 2006. aasta detsembris makstud toidunisu kokkuostuhinda (2 296 kr/t) lähinaabritega, siis selgub, et Lätis oli toidunisu hind 3% kõrgem (2 367 kr/t), Leedus aga 13,7% madalam (1 981 kr/t) ning Soomes 12,6% madalam (2 007 kr/t).

Söödanisu eest maksti Eestis 2006. aasta detsembris 1 800 kr/t ehk 24,7% rohkem 2005. aasta detsembriga võrreldes. Siiski jäi Eesti 2006. aasta detsembri söödanisu hind üheks madalamaks võrreldes teiste EL riikidega. Lätis ja Leedus tõusid 2006. aasta detsembris söödanisu hinnad võrreldes 2005. aasta detsembriga vastavalt 34,3% ja 52,2% võrra.

Söödaodra hinnad kõikusid EL-s 2006. aasta detsembris vahemikus 1 437 kr/t (Slovakkia) kuni 2 897 kr/t (Küpros). Võrreldes Eestiga olid Leedus ja Soomes

söödaodra kokkuostuhinnad 2006. aasta detsembris kõrgemad, vastavalt 12,8% ja 4% võrra, Lätis aga 4,8% madalamad. Võrreldes aga 2006. aasta detsembri hindasid 2005. aasta detsembriga, siis tõusis Eestis söödaodra hind 17,3%, Lätis 28,6%, Leedus 44,9% ja Soomes 20,8% võrra.

Õlleodra hind tõusis märkimisväärselt 2006. aasta detsembris võrreldes 2005. aasta detsembriga Saksamaal 76,1% ja Taanis 79,5% ulatudes vastavalt 3 685 kt/t ja 3 543 kr/t.

Võrreldes toidurukki suuremate kokkuostjate hindu 2006. aasta detsembris teiste EL riikidega, siis Eestis makstud toidurukki hind (1 900 kr/t) on üks madalamaid.

Värske ja töödeldud puu- ja köögivilja korralduskomitee

2006. aasta puu- ja köögivilja korralduskomitees andsid tooni eksporditoetuste ja lisatollimaksu käivituslävede muutmiseiga seotud tegevused. Olulisimaks oli alljärgnev:

- 1) komitees hakati andma ülevaadet puu- ja köögivilja turuolukorrast nii EL siseselt kui ka kogu maailmas;
- 2) komisjoni jõupingutused olid suunatud 2007. aasta puu- ja köögiviljasektori reformi ettepaneku koostamisele;
- 3) valmis Euroopa Kontrollikoja eriväljaanne “Euroopa Liidu puu- ja köögiviljatootjate tegevuskavadele antud toetuse mõjus” (8/2006). Eriväljaandes on toodud 8 liikmesriigi (EL-15) poolt heakskiidetud puu- ja köögiviljasektori tootjaorganisatsioonide tegevuskavade auditi tulemused;
- 4) mai lõpust juuli keskpaigani oli kõigil huvilistel võimalus teha ettepanekuid puu- ja köögiviljasektori reformi osas;
- 5) valmis ülevaade marjade turuolukorrast ning komisjoni arvamuse kohaselt võib sektori põhilised probleemid koondada alljärgnevasse 3 punkti:
 - a) konkurentsi kasv kolmandatest riikidest;
 - b) tootmise oluline kasv võrreldes tarbimisega;
 - c) sektori killustatus (vähene koostöö).

Kokkuvõttes märgiti, et probleemidele on olemas lahendused turukorralduslike ja Maaelu Arengukava meetmete näol.

Looduslike kiudude korralduskomitee istungeid toimus kaks. Esimeses võeti vastu komisjoni määrus (EÜ) nr 871/2006, millega määratleti 2005/2006 turustusaasta toorpuuvilla tegelik toodang ja soovituslinna vähendamise määrad.

Komisjon esitas ülevaate puuvilla ja lina/kanepi turgude arengust, tutvustas uusi lina/kanepituru teavituse vorme ja puuvillaturu reformi arengut.

Peale lina ja kanepiturgude reformi 2000. aastal on lina pinnad ühenduses vähenenud. Viimasel majandusaastal isegi 13% võrra (117 tuh ha-lt 102 tuh ha-ni). Põhilised linakiu tootjad – Prantsusmaa ja Belgia, kes saavad ka täiendavat “traditsioonilise ala toetust”, on samuti tootmist vähendanud. Linakiu osas on määravaks teguriks Hiina, kes ostab 80% ühenduse toodangust ja kehtestab nii hinnad kui kvaliteedinõuded. Üldiselt ei prognoosita linakiu tootmise taastumist ühenduses. Parem olukord on kanepi osas, mille kasvupind küll viimasel majandusaastal langes 7% (14 tuh ha-lt 13 tuh ha-ni), kuid teatud liikmesriikides, kus on olemas kanepikiudu kasutatav tööstus, on kanepi pinnad viimastel aastatel märgatavalt kasvanud.

Puuvilla toetus tuli koos Kreeka liitumisega 1980. aastal ja laienes Hispaania ja Portugali ühinemisel 1986. Toetus on mõeldud puuvilla tootmise toetamiseks piirkondades, kus see on oluline põllumajandusele sissetulekute tagamiseks ja turu stabiliseerimiseks. Skeem reformiti ÜPP reformi raames - 2006. aastast alates 65%

eelnevast abist seoti lahti ja 35% jäeti tootmisega seotuks ning seda makstakse pinna järgi. Keskkondlikel ja eelarvelistel kaalutlustel kehtestati riiklikud baaspinnad. Külvipinna ületamine viib toetuse proportsionaalse vähendamiseni. Koristus ei ole enam seotud toetuse saamise tingimuseks, kuid samas tuleb pind hoida heas korras. 65% toetusest on viidud ühtse makse sisse, mille saamise eelduseks on nõuetele vastavus.

Piima- ja piimatoodete korralduskomitee istungitel on peatähelepanu suunatud turuskeemide rakendamisest tulenevate jooksvate küsimuste käsitlemisele. Istungeid toimus aasta jooksul 22 korda. 2006. aastal osteti EL-s tööstuste poolt kokku üle 1% piima vähem kui 2005. aastal, samas aga võttis jätkuvalt kasvav juustutootmine teiste piimatoodete tootmiseks vajalikku piima ära. Seetõttu vähenes või, aga eelkõige lõssi- ja piimapulbri pakkumine ning hinnad tõusid. Kui pulbrite osas võis täheldada pidevat hinnatõusu, siis võihinnad esimesel poolaastal isegi veidi langesid ning oluline tõus toimus aasta teisel poolel.

Kuna 2006. aasta piima ja -toodete turgu iseloomustas olukorra märkimisväärne paranemine ning 1. juulist langesid ÜPP reformi otsustest tulenevalt taas või ja lõssipulbri sekkumishinnad, siis vähendati erinevate kasutustoetuste määrasid. Nii näiteks langesid toetusemäärad järk-järguliselt “pagarivõi” skeemis aasta algusega võrreldes märgistusaineteta 82%-lisel võil 35-lt 14-le euro/100kg (548-lt 219-le kr/100kg) ning koorel 15-lt 6-le euro/100kg (235-lt 94-le kr/100kg), märgistusainetega 82%-lisel võil 38,5-lt 17,5-le euro/100kg (602-lt 274-le kr/100kg) ning koorel 19-lt 9-le euro/100kg (297-lt 141-le kr/100kg). Olulistele kärbetele vaatamata jäi toetatava võiekvivalendi maht selles skeemis eelmise aastaga võrreldes samaks. Võist ja koorest toodetud kontsentreeritud või otsetarbimise toetus vähenes samaaegselt 45,5-lt 19,3-le euro/100kg (712-lt 301-le kr/100kg). Lõssi ja lõssipulbri loomasöödana kasutamise toetuse määrad ning lõssipulbri kaseiini valmistamise toetuse määr viidi aga septembris nulli.

Fikseeritud eksporditoetuse määra tõsteti aasta esimesel poolel või puhul 92-lt 99,5-le euro/100kg (1 439-lt 1 557-le kr/kg), kuid vähendati siis aasta lõpuks 97-le euro/100kg (1 558-le kr/kg). Pakkumismenetluse teel taotletav toetusemäär liikus vastavalt 98,55-lt 109-le euro/100kg (1 542-lt 1 705-le kr/kg) ja tagasi 103-le euro/100kg (1 612-le kr/kg). Piimapulbril tõsteti kevadel fikseeritud toetusemäära 50-lt 54-le euro/100kg (782-lt 845-le kr/kg), kuid langetati novembriks 31-le euro/100kg (485-le kr/kg). Lõssipulbril viidi nii fikseeritud toetus kui ka pakkumismenetluse teel taotletav toetus juunis nulli {vastavalt aasta alguse tasemelt 10 ja 12,2 euro/100kg (156 ja 191 kr/kg)} ning juustul (*Cheddar*) vähendati aasta jooksul määra 56,3-lt 43,5-le euro/100kg (881-lt 681-le kr/100kg).

Või sekkumiskokkuostul täitus juba II kvartalis nõukogu määrusega (EÜ) nr 1255/1999 sätestatud piirmäär 50 tuh t ning komisjoni ettepanekul otsustati seejärel kokkuostu jätkata pakkumismenetluse teel. 2006. aasta jooksul osteti sekkumislattu 61,7 tuh t võid (2005. aastal 36,4 tuh t), sellest 7 tuh t pakkumismenetluse kaudu, kus ostuhind langes 1.voorul 246,19-lt lõpuks 232-le euro/100kg (3 852-lt 3 630-le kr/100kg).

Sekkumislaost müüdi 2006. aastal 61,5 tuh t võid, mis on 6 korda rohkem kui 2005. aastal. Piisava müügikoguse kindlustamiseks nihutati aasta jooksul mitmel korral sekkumislaost müüdava või vanusepiiri, viimase muutmise kehtestati või vanusepiiriks 1. september 2006. Lõssipulbrit EL sekkumisladudes enam pole - aprillis müüdi viimased 4 tonni.

I kvartalis käsitleti või eraladustamise meedet 2006. aasta kohta - fikseeritud tasu ladustamisel vähenes 2005. aasta 17,92-lt 17,64-le euro/t (280-lt 276-le kr/t), ladustamise tasuks päevas määrati 0,31 euro/t (4,85kr/t), aasta intressimääraks kinnitati 2,50% (2005. aastal 2,25) ja kompensatsiooniks enne 1. juulit ladustamislepingu sõlminutele 103,2 euro/t (1 615 kr/t). Sellistel tingimustel sõlmiti 2006. aastal lepinguid 117,5 tuh t või eraladustamiseks, mis on ca 30 tuh t ehk 20% võrra vähem kui eelnenud aastal.

Juustude eraladustamise tingimusi 2006. aastal arutati II kvartalis. Meetme kogueelarveks kujunes 24 mln eurot (375 mln kr), mis on 6 mln euro võrra vähem eelneva aastaga võrreldes.

Piima tootmiskvoodi küsimuses kinnitati aprillis kõikide liikmesriikide kohta tarne- ja otseturustamise kvootide jagunemine 2005/06 kvoodiaastal (Eestile 604 421 618 kg tarnekvoot ja 20 061 382 kg otseturustamise kvoot). Mais kiideti raportitele tuginedes heaks kaheksale uuele liikmesriigile restruktureerimise erireservi koguste vabastamine. Eestile kinnitatud piima tootmiskvoot suurenes seeläbi 21 885 tonni võrra alates 1. aprillist 2006. Kogu täiendav kogus määrati tarnekvoodina kasutamiseks. Juulis võeti vastu derogatsioon 2005/2006 kvoodiaasta kohta - liikmesriikidele anti õigus pikendada kvoodi ületamise tasu maksmise tähtaega vanade liikmesriikide puhul 1. oktoobrini 2006 ja uutel liikmesriikidel 1. novembrini 2006 (kehtiv säte - enne 1. septembrit).

Muudest teemadest käsitleti komitee istungitel põhiliselt mitmesuguseid kaubandusküsimusi. Jaanuaris piirati sekkumishindade langemisega kaasneva võivate spekulatsioonide vältimiseks alates 1. märtsist välja antavate ekspordilitsentside kehtivusaega 30. juunini (normaaljuhul on kehtivusajaks litsentsi väljastamise kuu + 4 kuud). Hiljem (mais) seda piirangut vähendati, jättes selle kehtima vaid juustu osas. Veebruaris kehtestati eksporditoetuste ja -litsentside tagatiste ühtseks määraks 15% toetusesummast, mistõttu tagatissumma suurenes või puhul 10%-lt 15%-ni, kuid kõigi teiste piimatoodete osas tagatissumma vähenes. Mais lisati EL ühisele tariifikvoodile (Austraalia juustud ja USA või) uute liikmesriikide kvoodid, samuti kaotati eksporditoetuse maksmine ekspordimisel Bulgaariasse ja Rumeeniasse.

Juunis võeti vastu uus, senist põhimäärust (EÜ) nr 174/1999 asendav eksporditoetusi reguleeriv määrus, sisaldades mõningaid lihtsustusi ning hakates kehtima 1. septembrist 2006. Juulis kiideti heaks GATT lepetest tulenevate sooduskvootide raames USA-sse 2007. aastal juustude ekspordi avamist sätestav määrus. Samuti muudeti eksporditoetusega toetatavate toodete nimekirja, kus kaotati 20 kõige vähem kasutatavat kaubakoodi (ekspordimaht eelmise 3 GATT aasta jooksul jäi igal aastal alla ühe konteineri). Novembris arutati impordi põhimääruse (EÜ) nr 2535/2001 muudatusi seoses impordilitsentside menetlemise ühtlustamisega ning Norra, Türgi ja Kanadaga sõlmitud kokkulepetega.

Aasta teisel poolel tekitas probleeme Uus-Meremaa või impordi tariifikvoodiga seonduv. Kuna EL kohus leidis seni kehtinud korra olevat diskrimineeriva (kvooti administreeris UK ning import sai toimuda vaid Uus-Meremaa monopoolse piimandusühistu *Fonterra* kahe haruettevõtte kaudu), siis oli vaja kiiresti muuta selle WTO raames kokkulepitud 77 tuh t suuruse kvoodi haldamise põhimõtteid. Selleks kutsuti kokku kaks erakorralist piima ja piimatoodete korralduskomiteed – septembris arutati Uus-Meremaa või impordi tariifikvoodi ajutist administreerimist 2006. aasta oktoobrist kuni detsembrini ning detsembris kvoodi administreerimise korda 2007. aastal ja edaspidi.

Koolipiima toetuse osas kehtestati ka 2006. aastaks eelneva aastaga analoogne erand, et juuni esimesel päeval kehtivat toetusemäära võib kasutada ka juulis, juhul kui kooliaasta lõpeb juulis.

Sealihaturu korralduskomitee istungeid toimus üks kord kuus (välja arvatud august), seega kokku 11 istungit aastas. Komisjoni ja korralduskomitee tööd 2006. aastal lihtsustas sealihaturu väga hea olukord ning stabiilsus. 2006. aasta keskmine searümba hind 145,34 euro/100kg (2 274 kr/100kg) oli viimaste aastate parim 4,5% kõrgem kui 2005. aastal (139,12 euro/100kg). EL searümba keskmine hind teises kvartalis oli prognoositust isegi kõrgem, kuna nõudlus sealiha järele oli suur. Kui aprilli alguses oli EL-25 sealiha hind 144,03 euro/100kg (2 254 kr/100kg) ja Eestis oli samal ajal 134,13 euro/100kg (2 098 kr/100kg), siis augustiks oli hind EL-s tõusnud viimaste aastate kõrgemaile tasemele. Augusti keskmine hind oli 162,78 euro/100kg (2 547 kr/100kg), 2005. aastal samal oli 145,53 euro/100kg (2 277 kr/100kg) - seega aastaga oli hind kasvanud 11,8% võrra. Eestis oli 2006. aasta augusti keskmine sealiha hind – 141,59 euro/100kg (2 215 kr/100kg). EL-s tervikuna oli 2006. aasta suvekuudel sealiha hind viimase 4 aasta kõrgeim, mille põhjuseks oli suur nõudlus ja eksport. See olukord põhjustas rahulolu EL sealihatootjates, mida väljendati 3. juulil toimunud tootjate esindajate nõuandekomitee istungil, kus arutati sealihaturu olukorda ja prognoose. Prognoositi hinnalangust sügisperioodiks ja nii oligi detsembri 49. nädalaks EL keskmine hind langenud 135,56 euro/100kg (2 121kr/100kg).

Ka porsaste hinnad olid EL-s 2006. aastal kõrgemad kui neljal eelneval aastal. Keskmine 20 kg porsa hind oli 42,67 eurot (667 kr), mis on 4,3% võrra kõrgem kui 2005. aastal (40,93 euro). 2006. aasta kõrgeim tase saavutati märtsis, mil EL-s maksti 20 kg porsa eest 46,25 eurot (723,65 kr), Eestis aga 518,20 kr. Detsembriks oli EL-s 20 kg porsa keskmine hind langenud 40,02 euronit (626 kr), Eestis aga oli 20 kg porsa hind aasta viimaseks nädalaks kasvanud 604,20 kroonini.

Aasta alguses oli Saksamaa põhjaosas klassikaline seakatki (*classical swine fever*), mille levik saadi suve alguseks kontrolli alla. Seakatki vältimiseks ning rahastamisskeemi reguleerimiseks võttis komitee juunis vastu eraldi määruse ning oktoobris lõpetati töhüsa töö tulemusena erimeetmete rakendamine selles piirkonnas.

Suvel võeti vastu 2 määrust, mis reguleerivad EL ja USA vahelist sealihakaubandust: komisjoni määrus (EÜ) nr 1233/2006, millega avatakse USA-le eraldatud sealiha impordikvoot ja sätestatakse selle haldamine ning komisjoni määrus (EÜ) nr 1191/2006, millega muudetakse määrust (EÜ) nr 1458/2003, millega avatakse sealihatoote tariifikvoot ja sätestatakse selle haldamine.

Seoses Bulgaaria ja Rumeenia EL-ga liitumisega 1. jaanuarist 2007 muudeti oktoobris määrust (EÜ) nr 462/2003, kus aasta esimese kvartali impordilitsentside taotlemine nihutatakse aasta algusesse ja taotlemise perioodi pikendatakse, et ka uute liitujate operaatorid saaksid litsentse taotleda. Novembris muudeti kahte sealiha impordi korda reguleerivat määrust: komisjoni määrust (EÜ) nr 1711/2006, millega muudeti määrusi (EÜ) nr 462/2003 ja (EÜ) nr 1556/2006 sealihasektoris 2007. aasta I kvartalis impordilitsentsi taotluste esitamise suhtes, et viia need vastavusse augustis avaldatud uue horisontaalse põllumajandussaaduste impordi reguleeriva korruga ning teha muudatusi seoses Bulgaaria ja Rumeenia liitumisega 1. jaanuarist 2007. Komisjon on seadnud eesmärgiks sätestada võimalikult vähe erisusi kehtivast horisontaalsest korrast. Võeti vastu komisjoni määrus (EÜ) nr 1201/2006, millega määrati kindlaks ühenduse 2006/2007 turustusaastaks searümpade turuhinna arvutamisel kasutatavad kaalumiskoefitsiendid, mis arvestavad erinevate riikide seakarjade suurusi.

Komisjoni poolt rahastatud ning aastatel 2001-2004 toimunud projekti EUPIGCLASS-i uurimistööde tulemusena täiendati komisjoni määrust (EÜ) nr 2967/85, kuhu viidi sisse muudatused eesmärgiga lihtsustada searümpade tailihasisalduse määramiseks vajalike tailihamõõturite tunnustamise protseduuri. Praktikaks oli see iga liikmesriigi jaoks olnud töö- ja kuludemahukas ettevõtmine. Komisjon arvas, et uus määrus võiks põhjustada kõikide liikmesriikide huvi tailihamõõturite valemid uuesti läbi vaadata. Igal istungil toimus mõne liikmesriigi klassifitseerimise meetodite tunnustamise aluseks olevate protokollide tutvustus ja kinnitamine. Searümpade klassifitseerimise ekspertide töögrupi koosolek toimus 7. novembril 2006, kus arutati uusi tehnoloogiaid rümpade tailihasisalduse määramiseks eelkõige terve rümba ulatuses.

UK asus omal initsiatiivil võrdlema erinevate liikmesriikide igapäevasele komisjonile esitatavaid sealihahindu kuna nende arvates ei kajasta searümpade referentshind turu ja tootjate tegelikku olukorda. Seetõttu koostati UK initsiatiivil lühike küsimustik lihatööstustele, milles soovitakse teada sealiha hindade edastamisel arvesse võetavaid juurde- või mahahindlusi. Komisjon tuletas omakorda meelde, et kogub sealiha hindu eelkõige selleks, et teada saada sealihaturu trendidest, mitte selleks, et võrrelda erinevate riikide hindu omavahel. Komisjon oli nõus välja saatma küsimustiku eelkõige info saamise eesmärgil. Võimalik hindade ühtlustamine ei oleks ÜPP lihtsustamise eesmärgiga kooskõlas ja ei tule ilmselt arutluselegi.

Eksporditoetuse määrasid aasta jooksul ei muudetud, kuna sealiha hinnad olid 2006. aasta jooksul viimaste aastate parimad ning stabiilsemad. EL sealiha eksporditi 2006 aastal 2 098 mln t, mis on 7% võrra rohkem kui 2005. aastal (1 959 mln t). Komisjon nentis, et uued liikmesriigid on olnud väga aktiivsed sealiha ekspordi osas (Poola, Ungari).

Veise- ja vasikaliha korralduskomitee istungeid toimus 10. Lamba- ja kitseliha küsimusi arutati kolmel korral.

2006. aastal oli EL veiseliha turuolukord stabiilne ja tootjahinnad jätkuvalt heal tasemel. D kategooria (lehmade) tootjahind oli 237,80 euro/100kg (3 721 kr/100kg), 2005. aastal 228,18 euro/100kg (3 570 kr/100kg) - seega oli hind tõusnud aastaga rohkem kui 4% võrra. Noorpullide EL keskmine tootjahind oli 315,82 euro/100kg (4 942 kr/100kg), hind oli aastaga tõusnud rohkem kui 8% võrra (2005. aastal 4 567 kr/100kg).

Kõrge hinnatase oli tingitud järjest vähenevast veiselihatoodangust ning täiendavast nõudlusest, mis tekkis seoses linnulihaturul linnugripi ohust tingitud probleemidega. Madalaimad veiseliha tootjahinnad on endiselt Eestis, Lätis ja Leedus. Mitmes liikmesriigis kasvas taas piimaveistelt pärineva veiseliha osatähtsus, kuna otsetoetuste reform kahandas tootjate huvi lihavede kasvatamise vastu.

Juunis ja oktoobris alandati veiseliha eksporditoetuse määrasid kõigi toetatavate toodete ja sihtkohtades osas, kuna EL-s tervikuna toodetakse veiseliha vähem kui tarbitakse, samuti tõusid veiseliha hinnad ning seetõttu veiseliha ekspordi soodustamise vajadust ei olnud.

Komitee heakskiidu sai töötlemiseks mõeldud veiseliha (komisjoni määrus (EÜ) nr 727/2006) ja nuumamiseks mõeldud pullide tariifikvoodi määrase eelnõu (komisjoni määrus (EÜ) nr 800/2006). Muudatusi tehti tariifikvoodikogustes. Seoses EL laienemisega jaotati tariifikvoodid taotlemiseks kahel eraldi perioodil: peale määrase avaldamist ja 2007. aasta alguses. Nuumamiseks mõeldud pullide tariifikvoodi määrases alandati lisaks kvoodile juurdepääsu ja litsentsitaotlusega kaetud loomade

miinimumarv 100-lt 50-le. Muudeti ka mägiveiste impordi tariifikvoodi määrust seoses USA-ga kokku lepitud oluliselt vähenenud kvoodiga.

Kiideti heaks veiseliha sekkumiskokkuostu korra (komisjoni määrus (EÜ) nr 562/2000) kodifitseerimise eelnõu ning määrus, millega kehtestatakse eksporditoetuse andmise eeskirjad veise- ja vasikaliha toodetele, mis võivad kolmandas riigis kasutada impordi erirežiimi (komisjoni määrus (EÜ) nr 2973/79) kodifitseerimise eelnõu.

2007. aasta algusest lõpetatakse eksporditoetuse eelfinantseerimine, kuid veiseliha sektoris eelfinantseerimine siiski jääb. Võeti vastu eksporditoetuse eelfinantseerimise jätkamisega seotud komisjoni määrus (EÜ) nr 1741/2006 (enne eksporti tolli kontrolli alla ladustatud konditustatud täiskasvanud isasveiste liha eest eksporditoetuse maksmise tingimused ning komisjoni määrus (EÜ) nr 1731/2006 (enne eksporti tolli kontrolli alla ladustatud konditustatud täiskasvanud isasveiste liha eest eksporditoetuse maksmise tingimused - konserveeritud liha kohta).

Seoses eelfinantseerimise süsteemi muutmisega ja eksporditoetusega seotud tagatise määrade vähendamise muudeti komisjoni määrust (EÜ) nr 1445/95, millega kehtestatakse veiselihasektori ekspordi- ja impordilitsentside kohaldamise süsteem.

Komisjoni määrust (EÜ) nr 936/97 Argentiinast, Urugaist ja Brasiiliast pärit kõrgekvaliteedilise veiseliha tariifikvootide kohta muudeti seoses definitsioonide täpsustamise vajadusega.

Bulgaaria ja Rumeenia ühinemisest tulenevalt pikendati komisjoni määruses (EÜ) nr 2172/2005 Šveitsist pärit üle 160 kg isasveiste tariifikvoodi impordiõiguste taotluste esitamise perioodi.

Tulenevalt komisjoni määruse (EÜ) nr 1301/2006, millega kehtestatakse ühised eeskirjad, et hallata põllumajandussaaduste ja -toodete imporditariifikvoote, mille suhtes kohaldatakse impordilitsentside süsteemi sätete kohaldamisega 1. jaanuarist 2007 muudeti mitmeid kvoodimäärusi (2092/2004, 2172/2005, 2247/2003).

Üksmeelselt hääletati ka eelnõu poolt, millega kehtestati 2007. a tariifikvoodid Horvaatiast, Bosnia Hertsegoviinast, Makedoonia Endisest Jugoslaavia Vabariigist, Serbiast ja Montenegrost ning Kosovost pärit „baby beef” lihale.

Mitmes komitees oli päevakorras ka veiseliha kohustusliku märgistamise süsteemi lihtsustamist puudutava komisjoni määruse (EÜ) nr 1825/2000 muutmise eelnõu, mille arutelu jätkub 2007. aastal.

Muudeti komisjoni määrust (EÜ) nr 2185/2005, millega avatakse lammaste, kitsede, lamba- ja kitseliha tariifikvoodid 2006. aastaks, seoses tariifikvootide suuruste muutumisega. Impordikvoot Austraaliast suurenes 136 t võrra.

Lambaliha sektoris eraladustamisabi andmiseks vajalikku komisjoni määrust (EÜ) nr 3770/90 täiendati uute liikmesriikide sekkumisasutuste kontaktandmetega.

Võeti vastu komisjoni määrus (EÜ) nr 1944/2006, millega kehtestati 2007. aastaks tariifikvoodid lammastele, kitsedele ning lamba-ja kitselihale.

Munade ja linnuliha korralduskomitee istungeid toimus 2006. aastal 15. Oluliseks käsitletavaks teemaks oli traditsiooniline turuülevaade. EL keskmine kanamuna hind oli alates 2006. aasta algusest viimase 5 aasta (korralduskomitees võrreldakse viimase viie aasta näitajaid) keskmisel tasemel.

EL keskmine kanamuna hind langes peale lihavõttepühi ning juunis maksti kanamuna eest 85 euro/100 kg (1 314 kr/100kg), mis on 11,8% võrra kõrgem hind kui 2005. aasta juunis (76 euro/100kg = 1 175 kr/100kg).

EL-s hakkas kanamuna keskmine hind alates 30. nädalast uuesti tõusma ning oli augustis 90 euro/100 kg (1 396 kr/100kg). EL kanamuna keskmine hind oli 4,6% kõrgem 2005. aasta augustiga võrreldes.

Aasta lõpus, so 52. nädalal, oli EL kanamuna keskmine hind 107 euro/100kg (1 655 kr/100kg) ning Eestis 1 370 kr/100kg. Meie peamistel kaubanduspartneritel oli kanamuna keskmine hind 52. nädalal: Leedus 101 euro/100kg (1 562 kr/100kg), Lätis 100 euro/100kg (1 546 kr/100kg), Taanis 140 euro/100kg (2 165 kr/100kg) ja Soomes 81 euro/100kg (1 253 kr/100kg).

Alates 2005. aasta septembrist kuni 2006. aasta I kvartali lõpuni toimus EL linnuliha hinna langus, mille olulisemaks mõjutajaks võis pidada linnugripi jõudmist Euroopasse. 2006. aasta II kvartalist alates hakkas EL linnuliha keskmine hind taas tõusma ning oli juunis 160 euro/100kg (2 474 kr/100kg), saavutades peaaegu sama hinnataseme kui 2005. aasta juunis (161 euro/100kg = 2 489 kr/100kg). Septembris EL linnuliha keskmise hinna tõus peatus ning seejärel hind aasta lõpuni langes. Hinnalanguse üheks põhjuseks võib pidada suurema grillimishooaja lõppu. 52. nädalal oli EL linnuliha keskmine hind 160 euro/100kg (2 474 kr/100kg) ja Eestis 2 621 kr/100kg. Eesti peamiste kaubanduspartnerite keskmine hind oli järgmine: Leedus 138 euro/100kg (2 134 kr/100kg), Lätis 159 euro/100kg (2 459 kr/100kg), Taanis 141 euro/100kg (2 180 kr/100kg) ja Soomes 193 euro/100kg (2 985 kr/100kg).

I kvartalis alustati tööd linnuliha ja munade nõukogu töögrupis kanamunastandardi muutmiseks eesmärgiga lihtsustada kehtivaid turustusnorme ning ka linnulihastandardi muutmiseks eesmärgiga kohandada linnulihastandard ühenduse uute veterinaaralaste õigusaktidega. Uued nõukogu määrused (EÜ) nr 1028/2006 (munade turustusnormide kohta) ning (EÜ) nr 1029/2006 (millega muudeti määrust (EMÜ) nr 1906/90 teatavate kodulinnuliha turustusnormide kohta) võeti vastu juunis. Võeti vastu komisjoni määrus (EÜ) nr 433/2006, mille kohaselt loodi linnuliha veesisalduse mõõtmise ekspertide kolleegium, kuhu kuuluvad liikmesriikide referentlaborite ning komisjoni esindajad. Määruse muudatusega tühistati ühenduse referentlaborina tegutsenud "Het Spelderholt" volitused ning sellega tagati rahaliste vahendite kokkuhoid.

II kvartali alguses tuli arutlusele linnugripi tagajärjel tarbija harjumusest tekkinud kahjude kompenseerimine vastavalt nõukogu määrustega (EMÜ) nr 2771/75 ja nr 2777/75 sätestatule (nn uue artikli 14 rakendamisel). Arutelu tulemusena võeti II kvartali viimasel komitee istungil vastu komisjoni määrus (EÜ) nr 1010/2006 (teatud toetuse meetmetest munade ja linnuliha sektoritele teatud liikmesriikides), mille kohaselt kompenseeriti hävitatud haudemunad, töödeldud haudemunad, hävitatud tibud, aretuskarja osaline varajane tapmine, ajutine tootmise lõpetamine, vabatahtlik toodangu vähendamine väiksema arvu tibude turuletoomise kaudu ja munakanade varajane tapmine.

Juunis toimunud komitee istungil võeti vastu munade ja linnuliha kaubandust puudutavate komisjoni määruste muudatused (EÜ) nr 929/2006, nr 230/2006 ja nr 931/2006 seoses EL ja USA vahelise lepingu täitmise ning Bulgaaria ja Rumeenia võimaliku ühinemisega EL 1. jaanuarist 2007. aastal.

Võeti vastu komisjoni määrus (EÜ) nr 1256/2006 (muna- ja kodulinnulihasektori teatavad erakorralised turutoetusmeetmed liikmesriikides), millega täpsustati osade liikmesriikide linnugripi tagajärjel tekkinud kahjude kompenseerimisele kuuluvad summad.

Juulis alustati linnuliha ja munade ekspertgrupis uue kanamunade turustamisstandardeid puudutava komisjoni määruse väljatöötamist. Nimetatud määruse väljatöötamise aluseks oli juunis vastuvõetud uus nõukogu määrus munade turustusnormide kohta (EÜ) nr 1028/2006. Arutelu jätkub 2007. aastal.

IV kvartalis kiideti heaks komisjoni määrus (EÜ) nr 1629/2006, millega pikendati II kvartalis vastuvõetud komisjoni määruses (EÜ nr 1010/2006) olevaid väljamakse

kuupäevi ning komisjoni määrus (EÜ) nr 1722/2006, millega määrati kindlaks kodulinnuliha- ja munasektoris 2007. aasta I kvartaliks impordilitsentsi taotluse esitamise kuupäevad. Tulenevalt sagedatest muudatustest kodifitseeriti komisjoni määrus (EÜ) nr 109/80, mille asemel kehtib nüüd komisjoni määrus (EÜ) nr 1649/2006, millega kohaldatakse muna- ja linnulihasektori toodete eksporditoetuse alamäära. Võeti vastu nelja komisjoni määruse muudatused, mis olid tingitud horisontaalse komisjoni määruse (EÜ) nr 1301/2006 kohaldamisest, millega kehtestati põllumajandussaaduste ja -toodete impordilitsentside süsteem: määruses (EÜ) nr 1936/2006 sätestati Aafrika, Kariibi mere ja Vaikse ookeani piirkonna riikidest pärit kodulinnuliha- ja munatoodete impordi korra rakenduseeskirjad; määruses (EÜ) nr 1937/2006 sätestati ühenduse ja Iisraeli Riigi vahelises assotsiatsioonlepingus ja vahelepingus ettenähtud kohaldamiseeskirjad kodulinnulihasektoris; määruses (EÜ) nr 1938/2006 sätestati ettenähtud impordikorra üksikasjalikud rakenduseeskirjad kodulinnulihasektoris ning kodulinnuliha ja muude põllumajandussaaduste ühenduse tariifikvootide avamine ja haldamine; määruses (EÜ) nr 1961/2006 sätestati kohaldamise kord kodulinnuliha sektoris.

Aasta jooksul kiideti 4 korral heaks kokku 8 liikmesriigi mesindusprogrammi muudatused, millega muudeti alameetmete vahelist rahade jaotust, mesindusprogrammi lõppsummad jäid samaks.

2006. aasta vältel nii vähendati kui ka suurendati linnulihasektoris eksporditoetusi: tervete rümpade eksporditoetus oli detsembris 36 euro/100kg ja eluskodulindude eksporditoetus 0,5 euro/100 kg (munakanad) ja 1 euro/100kg (kalkunid ja haned).

2006. aastal vähendati munasektoris kanamunade eksporditoetust kolmel korral. Kanamunade eksporditoetus oli detsembris 0,40 eurot/100tk ja kalkuni- ja hanemunad 0,85 eurot/100tk.

Riigiabi nõuandva komitee istungeid toimus 4 korral (mais, septembris, oktoobris), lisaks toimu 2 töögrupi koosolekut (juunis, oktoobris). Arutlusel olid uued ühenduse riigiabi suunised põllumajandus- ja metsandussektoris 2007-2013⁶ (edaspidi: suunised) ja uus põllumajandustootjatele mõeldud grupierandimäärus (*block exemption regulation*, edaspidi: BER), mis kehtib samuti 2007-2013⁷. Mõlemas dokumendis käsitatakse põllumajandustoetuste maksmise tingimusi. Uued eeskirjad on koostatud Euroopa Komisjoni maaelupoliitika põhiseisukohti ja WTO tingimusi arvesse võttes. Samuti on suunistes öeldud, et riigiabi kasutamine on õigustatud ainult juhul, kui arvestatakse ÜPP eesmärkidega. Suunised, mis hakkasid kehtima alates 1. jaanuarist 2007, asendavad senikehtinud põllumajandusliku riigiabi suuniseid 2000-2006. BER asendab komisjoni määrust (EÜ) nr 1/2004. Uued reeglid on üks osa lihtsustamisprotsessist, mis algatati komisjoni teatisega „Ühise põllumajanduspoliitika lihtsustamine ja parem õigusloome“.

Seoses toetuste tingimuste muutmisega arutati novembrikuu komitees komisjoni määruse (EÜ) nr 794/2004 lisa I muutmist, mis sätestab riigiabi loataotlusvormid⁸. Nii suunised kui BER kohalduvad kõikidele EL liikmesriikidele.

Ülevaade suuniste ja BER-i⁹ seosest alljärgnevalt:

⁶ Ühenduse suunised riigiabi kohta põllumajandus- ja metsandussektoris aastateks 2007-2013. ELT C 319, 27.12.2006, lk 1-33

⁷ Komisjoni määrus (EÜ) nr 1857/2006 mis käsitleb asutamislepingu artiklite 87 ja 88 kohaldamist põllumajandustoodete tootmisega tegelevatele väikestele ja keskmise suurusega ettevõtetele antava riigiabi suhtes ning millega muudetakse määrust (EÜ) nr 70/2001. ELT L 358, 16.12.2006, lk 3-21

⁸ Komisjoni määruse (EÜ) nr 794/2004 I lisa muudeti 24.10.2006. a määrusega (EÜ) nr 1627/2006. ELT L 302, 01.11.2006, lk 10-28.

Kui liikmesriik soovib hakata oma riigieelarve vahenditest rahalist abi andma, tuleb kõigepealt vaadata, kas kavandatav põllumajandustoetus vastab BERis sätestatud tingimustele. Kui vastab, siis saab riik abi anda lihtsustatud korras st, et vähemalt 10 tööpäeva enne abikava jõustumist tuleb edastada komisjonile kokkuvõtlik teave määruse lisas sätestatud vormis, komisjonilt heakskiitu sellele vaja ei ole ning abi tohib anda kohe. Täpselt BER-i tingimustele vastavat abi loetakse läbipaistvaks – ilma eelnevat riskianalüüsi tegemata on võimalik hinnata selle mõju. Seega võimaldab BER abi anda kiiremini kui suuniste alusel, mis on eriti nt halbade ilmastikutingimuste poolt tekitatud kahjude või looma- ja taimehaiguste puhul.

Kui aga soovitakse anda abi, mis ei vasta BERi tingimustele, siis tuleb seda teha suuniste alusel. Suunised annavad küll toetusteks suuremad võimalused, kuid sel juhul tuleb taotleda komisjonilt riigiabi luba ja oodata komisjoni heakskiitu abile – enne heakskiidu saamist ei tohi abi välja maksta. Nt võimaldab BER maksta abi ainult väikeste ja keskmise suurusega ettevõtetele (va art 9), aga suuniste alusel on osasid toetusi võimalik maksta ka suurtootjatele.

Suunised kehtivad vaid põllumajandustoodete, st ühenduse põllumajandus- ja metsandussektori riigiabi suuniste 2007-2013 punktis 6 loetletud toodete tootmise, töötlemise ja turustamisega seotud tegevustele. Põllumajandusele antava riigiabi eeskirjad ei kehti meetmete puhul, mis on seotud I lisas loetletud toodete töötlemisega I lisas loetlemata toodeteks – nendele kehtivad nn tavalised konkurentsireeglid, mis on ühised kõigis sektorites. Komisjoni seisukohalt on põllumajanduslikud ja mittepõllumajanduslikud töötlemis- ja turustusettevõtted sarnased, nt toidutöötlemissektoris ning seega tuleb põllumajanduslike töötlemis- ja turustusettevõtete suhtes kohaldatavaid riigiabi eeskirju ühtlustada nendega, mis kehtivad mittepõllumajanduslike töötlemis- ja turustusettevõtete suhtes.

Täiesti uus valdkond suunistes on metsanduse peatükk, mis ei kohaldu metsamajandustegevustele (puidu, energia tootmine jms). Meede on mõeldud edendamaks metsade ökoloogilist, kaitse- ja puhkefunktsiooni.

Metsamajanduslike tegevustele on võimalik abi anda tavaliste konkurentsireeglite alusel.

Piirangud seati reklaamiks antavale riigiabile. Toodi selgelt välja, et üldise teabe esitamine toiduainete (nt puuvili) kohta, mis ei õhuta tarbijat ostma, ei ole reklaam. Muudeti ka investeringutoetuse tingimusi. Sätestati, et tehnilist abi ei tohi maksta otse tootjale vaid tootja peab abi saama subsideeritud teenuse vahendusel jm.

Suunised võimaldavad järgmisi toetusi:

- maaelu arengu meetmed - investeringutoetus, abi keskkonnakaitseks ja loomade heaoluks, toetus teatavate piirkondade ebasoodsate tingimuste hüvitamiseks, toetus nõuete täitmiseks, noorte põllumajandustootjate tegevuse alustamise toetus, toetus ennetähtaegselt pensionile jäämiseks või põllumajandusliku tegevuse lõpetamiseks, toetus tootjarühmadele, maa ümberkruntimiseks antav abi, toetus kvaliteetsete põllumajandustoodete tootmise ja turustamise edendamiseks, tehnilise abi andmine põllumajandussektoris, abi loomakasvatusele, riigiabi äärepoolseimatele piirkondadele ja Egeuse mere saartele;

⁹ Nõukogu määrus 994/1998/EÜ⁹ annab Euroopa Komisjonile volitused võtta vastu määrusi, mis tagavad teatud riigiabi kategooriate osas erandi kohaldamise põhimõttel, et teatud tüüpi riigiabi loetakse *a priori* ühisturuga sobivaks ning seega ei kehti sellise abi andmisel eelneva riigiabi andmise loa taotlemise kohustus. Grupierandi määruste abil määratakse kindlaks erandi tegemisel kohaldatavad tingimused, ulatus ning nähakse ette abi andmise läbipaistvuse ja järelevalve tagamise kord.

- riski- ja kriisiohje - toetused põllumajandustootmisele või põllumajanduslikele tootmisvahenditele tekkinud kahju hüvitamiseks, toetus tootmis-, töötlemis- ja turustustegevuse lõpetamiseks ja abi raskuses olevate ettevõtete päästmiseks ja ümberkorraldamiseks;
- muud toetusliigid - tööhõivealane abi, abi uurimis- ja arendustegevuseks, põllumajanduses kohaldatavad horisontaalsed abivahendid, põllumajandustoodete reklaamimiseks antav abi, subsideeritud lühiajaliste laenudena antav abi, direktiivi (EÜ) nr 2003/96 kohase maksuvabastusega seotud abi;
- abi metsandussektorile.

BER võimaldab järgmisi toetusi:

- investeringud põllumajandusettevõttesse;
- traditsiooniliste maastike ja ehitiste säilitamine;
- põllumajanduslike tootmishoonete ümberpaigutamine üldistes huvides;
- noorte põllumajandustootjate tegevuse alustamise toetus;
- ennetähtaegselt pensionile jäämise abi;
- tootjarühmadele antav abi;
- looma- ja taimehaiguste ning kahjurite järsu leviku puhul antav abi;
- ebasoodsatest ilmastikutingimustest tulenevate kahjude hüvitamiseks antav abi;
- kindlustustoetus;
- ümberkruntimiseks antav abi;
- kvaliteetsete põllumajandustoodete tootmise edendamiseks antav abi;
- tehnilise abi andmine põllumajandussektoris;
- loomakasvatuse sektori toetus.

Eesti jaoks tähendavad uued riigiabi reeglid seda, et vabariigi eelarvest Maaelu ja põllumajandusturu korraldamise seaduse alusel makstavad põllumajandustoetused tuleb vastavusse viia EL õigusega. Suuniste punkt 196 ütleb, et olemasolevad abikavad tuleb uute suunistega vastavusse viia hiljemalt 31. detsembriks 2007¹⁰. Siinkohal kehtib uutele liikmesriikidele üks erisus - kui 1. mail 2004 toimus EL laienemine, siis anti kõikidele uutele liikmesriikidele 3-aastane üleminekuperiood ehk nn *sunset clause*, et viia olemasolevad põllumajanduslikud riigiabimeetmed vastavusse kehtiva korraga – nimetatud üleminekuperiood saab läbi 1. mail 2007, mis tähendab, et selleks ajaks peavad olema põllumajandusmeetmed suunistega vastavuses. Kuna sel ajal kehtivad korraga nii uued kui ka vanad suunised, siis on liikmesriikidel kaks võimalust:

- 1) viia meetmed vastavusse 1. maiks 2007 nn uute riigiabi suunistega 2007-2013 või
- 2) viia meetmed vastavusse 1. maiks 2007 nn vanade suunistega – sel juhul on võimalik teha vanade suuniste alusel väljamakseid kuni 31. detsembrini 2007. See aga tähendab, et 2007. a jooksul tuleb meetmed uuesti ümber vaadata ja viia uute suunistega vastavusse 31. detsembriks 2007.

Seoses uute suunistega tunnistatakse kehtetuks järgmised regulatsioonid: ühenduse suunised põllumajandussektoris 2000-2006, ühenduse suunised EÜ asutamislepingu lisa I loetletud ja teatavate I lisa loetlemata toodete reklaamimiseks antava riigiabi

¹⁰ Olemasolevad investeringuteks ettenähtud abikavad seoses põllumajandustoodete töötlemise ja turustamisega tuleb kaotada hiljemalt 31. detsembriks 2008 ja põllumajandusettevõtete maaostuga seotud investeringuteks ettenähtud abikavad tuleb muuta hiljemalt 31. detsembriks 2009, et need vastaksid uutele suunistele.

kohta; ühenduse suunised, mis käsitlevad riigiabi andmist seoses TSE testide, surnud loomade ja tapamaja jäätmetega, komisjoni teatis riigiabi kohta: subsideeritud lühiajalised laenu põllumajanduses.

Põllumajandusstatistika alalise komitee istungid toimusid 5 päeval. Peatähelepanu oli fokuseeritud 2010. aastaks planeeritud põllumajandusloendusele ning pärast 2010. aastat toimuvatele põllumajanduse struktuuriuuringutele. Töötatakse Euroopa Parlamendi ja Nõukogu määruse eelnõuga, millega kehtestatakse põllumajandusloenduse läbiviimise kohustus aastal 2010 ning struktuuriuuringute tegemine aastatel 2013 ja 2016. Eelnõud käsitletakse juba mitmel komitee koosolekul, täiendusi on tehtud töögruppides. Istungil tehti eelnõu osas taas olulisi parandusi. Liikmesriigid tahavad siiski täpselt teada rahastamist (DG Agri esialgse hinnangu kohaselt eraldatakse 75 mln eurot) ning paljud liikmesriigid soovivad karakteristikutest eemaldada geo-referentsi. Tehti ettepanek, et vaatluse alla tuleks alates 2010. aastast põllumajanduslikud majapidamised, kus maakasutust on 1 ha ja rohkem. Kuna edaspidi on vaja vaatluste arvu vähendada, siis Eurostat tegi ettepaneku tuua põllumajanduse struktuuriuuringu küsimustikku uued valdkonnad: niisutus, väetiste ja pestitsiidide kasutamine ning sertifitseeritud toodang, sh orgaaniline toodang. DG Agri esindaja tervitas nimetatud ettepanekut, et põllumajandust ja keskkonda hakatakse edaspidi rohkem koos vaatama. Liikmesriikide esindajates tekitas ettepanek küsimustiku täiendamise osas aga arvukalt vastuväiteid, kuna küsimustik on niigi väga mahukas ja nimetatud valdkondi vaid paari küsimuse lisamisega ei kata. Samuti on paljud küsimused seoses niisutuse, pestitsiidide ja väetiste kasutamise ning sertifitseeritud toodanguga vaja detailselt läbi arutada. Nendes küsimustes nõuti paindlikkust ja teiste potentsiaalsete allikate leidmist. Oli ka riikide esindajaid, kes Eurostati ettepanekut toetasid. Töö eelnõu osas jätkub. Tutvustati 2007. aasta tööplaani, kus tähelepanu on suunatud Bulgaaria ja Rumeenia põllumajandusstatistika integreerimisele EL. Samal ajal jätkub töö ÜPP reformist tulenevate nõudmiste täitmise osas. Oluline on töö maaelu arengu ja põllumajanduskeskkonna indikaatorite ning toiduohutusstatistika osas.

Pikaajalised eesmärgid aastateks 2008 -2012 on püstitatud alljärgnevad:

- 2007. aasta struktuuriuuringu andmed peavad olema avalikustatud aastal 2008.
- Põllumajandusloendus peab olema läbi viidud 2010. aastal (andmed peavad olema kättesaadavad aastal 2011).
- Harmoniseeritud põllumajanduslike majapidamiste register peab olema loodud liikmesriikides ja kandidaatriikides vastavalt seadusandlikele aktidele.
- Elatustalude loendusega tuleb alustada aastal 2010.
- Taime- ja loomakasvatussaaduste vaatlused on vaja läbi viia vastavalt seadusandlikele aktidele.
- Iga-aastaselt tuleb teha EAA arvestus ning iga-aastaselt ja kvartaalselt arvutada hinnaindeksid.
- Erilist tähelepanu tuleb pühendada efektiivsema põllumajandusandmete kogumise ja avaldamise süsteemi arendamisele ja samaaegselt ka kulude vähendamisele.

Kiideti heaks komisjoni määruse eelnõu täienduste tegemiseks põllumajanduse majandusliku arvestuse määruse (EÜ) nr 138/2004 lisadesse I ja II. Täiendused on vajalikud, kuna Euroopa rahvamajanduse arvepidamise süsteemis (ESA 95) on toimunud muutused kaudselt mõõdetavate finantsvahendusteenuste valdkonnas.

Kiideti heaks komisjoni otsuse eelnõu, millega anti konkreetsed volitused 2007. aasta struktuuriuuringul administratiivsete andmete kasutamiseks. Kuna

põllumajandusstatistika kogumisel on suund võetud kasutada olemasolevaid usaldusväärseid administratiivseid andmeid, siis komisjoni otsus annab volitused teatud liikmesriikidele kasutada teatud usaldusväärseid administratiivseid andmeid. Eestile anti selle dokumendiga õigus kasutada mahepõllumajanduse registri andmeid. Hääletamisele tuli komisjoni otsuse eelnõu piima ja piimatoodete statistilise vaatluse täiendamiseks kuna *Prodcorn* nimekirja oli sisse viidud täiendused. Kuna aga juustude nimekiri ei sobinud suurtele juustutootjariikidele, siis võttis komisjon eelnõu tagasi. Kiideti heaks komisjoni otsuse eelnõu 2007. aasta TAPAS plaani kinnitamiseks. Plaani meetmed on 2007. aastal suunatud põllumajandusstatistika paremustamiseks maaelu arengu ja mahepõllumajanduse valdkonnas. Eesti saab kontributsiooni maaelu arengu statistika jaoks 19.343 eurot ja mahepõllumajandusstatistika jaoks 14.650 eurot, kokku 33.993 eurot.

Komisjon vajab regulaarselt andmeid loomakasvatuse ja lihatoodangu trendide osas, mistõttu oli komiteele esitatud määruse eelnõu, kus olid toodud loomakasvatuse ja lihastatistika ning lihaprognooside esitamise nõuded. Enamuse liikmesriikide vastuseisu tõttu eemaldati eelnõust linnulihatoodangu prognooside tegemise nõue, tehti ka hulgaliselt muid parandusettepanekuid - hääletamisele tuleb eelnõu 2007. aasta esimesel komitee koosolekul.

Anti ülevaade, kuidas ja kui õigeaegselt on liikmesriigid Eurostat-ile esitanud regulatsioonidest tulenevat statistikat. Eestil oli paar hilinemist, mis üldpilti silmas pidades võib seda lugeda heaks tulemuseks.

FADN komitee istungid toimusid 5 päeval. Aprilli komitee istungil anti Belgiale erandkorras võimalus 2005. aasta andmete esitamise tähtaega pikendada 18 kuuni seoses nende IT süsteemi ümberkorraldusega. Ülejäänud liikmesriigid peavad andmed esitama 12 kuu jooksul. Juhul kui liikmesriigil on vaja andmete esitamise tähtaega pikendada, tuleb vastav taotlus koos põhjendustega esitada komisjonile vähemalt üks aasta varem.

Kuna osad nn vanad liikmesriigid kasutavad valimiplaane, mis põhinevad väga vanadel andmetel siis komisjon esitas nõude, et kõik liikmesriigid peavad esitama oktoobriks 2006 uue valimiplaani, mis põhineb kõige uuematel võimalikel andmetel, st üldkogumi suuruse kohta struktuuriuuring 2005 ja standardkogutulu osas SGM 2003 koefitsiendid.

Novembri komitee koosolekul tutvustati liikmesriikide poolt esitatud valimiplaane. Ainult 14 liikmesriiki (kaasa arvatud Eesti) olid oma plaanid õigeaegselt esitanud. Teistele riikidele tehti vastavasisuline märkus ja paluti valimiplaanid kiiresti ära saata. Põhjalikku arutelu nõudis kulumi arvestus FADN-s (2006-2007), st kuidas kajastada kasumit ja kahjumit põhivara müügist. Komisjoni arvamus oli, et kulumi kajastamisel võivad olla sõltuvalt FADN andmete kasutamise eesmärgist erinevad reeglid. Komisjon kasutab FADN andmeid põllumajanduspoliitiliste otsustuste tegemisel, rahvuslikul tasandil võib olla eesmärk aga näiteks individuaalsete analüüside koostamine ettevõtte tasandil. Reeglid peavad olema kooskõlas andmete kasutamise otstarbega ja seega tuleks andmestiku täitmise juhendisse sisse viia vastavad muudatused. Diskussiooni käigus selgus, et selline põhimõte ei pruugi kõige õigem olla, sest FADN andmeid kasutatakse liikmesriikides nii poliitiliste otsuste tegemisel kui ka ettevõtte tasandil. Probleemid tekivad väikeste ja suurte ettevõtete võrdlemisel, sest suured kasutavad põhivara intensiivsemalt ja kulumi arvestus peaks neil olema teistsugune. Leiti, et põhivara müügist saadud kasumi kajastamine andmestikus toodangu tabelis muude sissetulekute all on põhimõtteliselt vale. Lisaks sellele on igas liikmesriigis erinev kulumi arvestus, kokkuvõttes peavad aga andmed EL tasandil

olema võrreldavad. Küsimus jäi lahtiseks ning komisjonil tuleb selles valdkonnas kasutada varem läbiviidud uuringute tulemusi.

Ettevõtete tüpoloogia osas tuleb sisse viia uuendused, mis tulenevad põhimõttelistest muudatustest toetuste määramisel (toetuste lahtisidumine toodangust). Kuna toetusi ei saa enam konkreetse toodanguliigiga seostada, tuleb teha muudatused ka SGM arvutusmetoodikas, mis omakorda tähendab muudatusi ettevõtete tüübi ja majandusliku suuruse määramisel. Selle töö läbiviimiseks on moodustatud töögrupp ning esitleti vastava töögrupi tegevuse vahearuanne. Paljud küsimused nõudsid veel vastuseid, kogu materjal peab lõplikult valmis olema 2006. aasta lõpus.

Kuna 1. jaanuarist 2007 saavad EL uuteks liikmesriikideks Bulgaaria ja Rumeenia, siis nende riikide esindajad andsid ülevaate, millises seisus on FADN süsteem. Bulgaarias oli 2003. aasta põllumajandusloenduse alusel 665 tuhat talu, kusjuures 79,1% olid suuremad kui 1 ESU ning need kuuluvad FADN süsteemi. Valimi suuruseks on 2000. FADN süsteem 1. jaanuariks 2007 veel valmis ei ole. Alates oktoobrist 2006 käivitatakse aastane abiprogramm, kus Prantsusmaa, Taani ja Eesti (Marju Aamisepp Maamajanduse Infokeskusest) FADN spetsialistid abistavad bulgaarlasi nende süsteemi EL-nõuetega vastavusse viimisel.

Rumeenias kuulub FADN-süsteemi 350 tuhat talu, mille suurus ületab 2 ESU. Valimi suuruseks on 6 000. Ka nemad pole veel oma süsteemi suutnud EL nõuetega vastavusse viia.

Vastu võeti komisjoni määruse (EÜ) nr 1859/82 täienduse eelnõu, millega muudeti Rootsi aruandvate tootjate arvu piirkonni.

Kiideti heaks komisjoni määruse eelnõu, millega suurendatakse aruande eest makstavat tasu 2007. aastaks. Kui 2006. aastal maksti aruande eest 145 eurot, siis arvestades Euroopa Keskpannga poolt määratud inflatsioonitaset, hakatakse 2007. aastal ühe korrektse aruande eest maksma 148 eurot.

Hääletamisele tuli määruse (EMÜ) nr 2237/77 I ja II lisa muutmine. Põllumajandusaruande sisu kohandatakse struktuurifondide ja maaelu arengut käsitletavate uute sätetega. Suurt diskussiooni tekitas tabel C "Tööjõud" ning arutelu lõppedes otsustas komisjon selle eelnõust eemaldada ning seejärel hääletasid liikmesriigid üksmeelselt eelnõu poolt.

Tutvustati 2004. aasta standardtulemusi. Malta oli andmed puudulikult esitatud ja Hispaanial olid kaduma läinud Kataloonia piirkonna andmed ning seetõttu neid ei saanud kasutada. Seega esitati kokkuvõtte neid arvesse võtmata.

2004. aastal oli keskmine kogutoodang ettevõtte kohta 61 927 eurot. Kõige madalam Sloveenias 15 513 eurot ja kõige kõrgem Slovakkias 458 421 eurot. EL-24 keskmised kulud ettevõtte kohta olid 44 171 eurot, kõrgeimad Slovakkias 362 148 ja madalaimad Kreekas 8 732 eurot. EL keskmine netolisandväärtus ettevõtte kohta oli 28 081 eurot, madalaim Sloveenias 4 791 eurot ja kõrgeim Slovakkias 140 754 eurot.

Arutelu käigus selgus, et andmete esitlust tuleks täiustada, et see oleks kergemini mõistetav ka neile, kes igapäevatoos FADN-ga ei tegele. Vajalikud on detailsemad analüüsid suuremate ja väiksemate ettevõtete ja erinevate tootmistüüpide kohta.

6. Kokkuvõte

2006. aasta vegetatsiooniperioodi ilmastik oli kuiv ja kuum ning seetõttu jäid taimekasvatussaadused ca viiendiku võrra väiksemaks kui 2005. aastal.

2006. aastal vähenes võrreldes eelmise aastaga veiste, sigade ning lindude arv, suurenes aga lammaste ja kitsede arv. Piima toodeti 3% võrra enam, kuna suurenes lehmade produktiivsus, suurenes piima kokkuost, säilis piima kõrge kvaliteet, kuid vähenes piima kokkuostuhind võrreldes 2005. aastaga.

2006. aasta põllumajanduse majandusharu toodang koos toetustega oli esialgsete andmete kohaselt 8,0 mld krooni. Võrreldes 2005. aastaga vähenes toodangu väärtus alushindades 2%, tootjahindades 4,5%.