

Põllumajandusministeerium
Põllumajandusturu korraldamise osakond

Põllumajandussektori 2007. aasta ülevaade

Tallinn
Veebruar 2008

SISUKORD

1. Ilmastik ja taimede areng.....	3
2. Taimekasvatus.....	6
2.1 Põllumajanduskultuuride kasvupinnad ja saagid.....	6
2.2 Taimekasvatussaaduste kokkuostu- ja tootjahinnad.....	9
2.3 Turukorraldus.....	11
2.4 Taastuvenergeetika arendamine.....	11
3. Loomakasvatus.....	14
3.1 Piimatootmine.....	15
3.2 Lihatootmine.....	16
3.3 Piima ja liha kokkuostuhinnad.....	17
3.4 Munatootmine.....	18
3.5 Meetootmine.....	18
3.6 Turukorraldus.....	20
4. Põllumajanduse majandusnäitajad.....	22
4.1 Põllumajandussektori 2007. aasta esialgsed majanduslikud tulemused EAA alusel.....	22
4.2 Palk ning põllumajandussaaduste tootjahinna ja tootmisvahendite ostuhinna indeksid.....	25
4.3 Ühtne pindalatoetus ja täiendavad otsetoetused.....	26
4.4 Põllumajandustootjate maksud ja võlad.....	40
4.5 Põllumajandustootjate majandusliku jätkusuutlikkuse hinnang (FADN) alusel.....	42
5. Euroopa Liidu komiteedes ja töögruppides osalemine.....	44
6. Kokkuvõte.....	63

1. Ilmastik ja taimede areng

Jõgeva Sordiaretuse Instituudi (SAI) agrometeoroloog-ekspert Laine Kepparti andmete kohaselt kujunes 2007. aasta märts erakordselt soojaks. Kogu kuu keskmine õhutemperatuur (Jõgeva automaatilmajaama järgi) oli 3,4 kraadi, mis on tavalisest ligi 7 kraadi võrra kõrgem ja vastas tavapärasele aprilli keskmisele temperatuurile. Nii sooja märtsi pole viimase 85 aasta jooksul esinenud. Märtsis kogunes Jõgeval taimedele kasulikku (efektiivset üle 5 kraadi) soojust 36 kraadi.

Taliviljaoraste ja ristikute kasv algas 25-26. märtsil, mis on keskmisest ligi kolm nädalat varem, kuid aprilli alguse jahedusega jäi looduse areng peaaegu seisma. Juba 25-26. märtsil kasvu alustanud taliteraviljaoras muutus öistest külmakraadidest lillaks. Ilm soojenes taas alates 11. aprillist ning kuu keskmine õhutemperatuur oli Jõgeval aastate 1922-2006 keskmisest 1,5 kraadi võrra kõrgem. Sademeid esines aprillis 18-41 mm, mis moodustab pikaajalisest keskmisest 60-105%. Taimedele kasuliku soojuste kasvav summa pärast talve oli kasvanud aprilli lõpuks Jõgeval ligi 100 kraadiseks, ületades pikaajalist keskmist enam kui 40 kraadi võrra. Loodus oli oma arengus tavalisest enam kui nädala võrra ees. Kuu lõpus alustasid õitsemist karusmarjad ning talirukkil oli alumine kõrresõlm tõusnud mullapinnale, kuid talinisul veel mitte ning tärkama hakkasid aprilli esimesel poolel külvatud suviteraviljad.

Alates 13-14. maist tõusis ööpäeva keskmine õhutemperatuur üle 10 kraadi, mis soodustas kiiret rohukasvu ning suviteraviljade massilist tärkamist. Mai sademete kogusumma ületas kuunormi, kusjuures sajurikkamates piirkondades tuli vihma enam kui kaks korda tavapärasest hulgast. Efektiivset üle 5 kraadi soojust kogunes Jõgeval mai jooksul 225 kraadi, mis ületab tavapärasest 44 kraadi võrra.

Talirukkil toimus pea loomine juba 27. mail ning kuu lõpuks oli ka kerahein pea loonud, aas-rebasesaba õitses, õunapuud olid õitsemise lõpetanud ning marjapõõsastel olid arenenud viljaalged. Mai keskel mulda pandud kartulid tärkasid kuu lõpuks ning koheselt võis kartulipealsetel leida massiliselt kartulimardikaid. Spetsialistid pole päris ühesel arvamusel, kas oli eelnev lühike ja vähese mullakülmumisega talv olnud neile putukatele sobiv kohapeal talvitumiseks või olid nad siia saabunud lõuna poolt koos soojade õhumassidega. Kuu lõpu vihmadest tingitud suur õhuniiskus koos soojuste soodustas taimedel seenhaiguste levikut.

Juuni alguses saabus kuiv periood, mil valdavalt enam kui kahe nädala vältel vihma ei sadanud. Samal ajal oli temperatuur väga kõrge - periooditi ületas ööpäeva keskmine õhutemperatuur tavapärasest 3-5 kraadi võrra. Selline kuumus pani taimed kiiresti kasvama ja arenema, mistõttu nende veetarve oli suur ning produktiivsed veevarud mullas kahanesid kiiresti. Juba juuni I dekaadi lõpus võis Jõgeval näha ristikutaimede närtsimist ja paari päeva pärast ka suviteraviljadel turgori kadu ning alumiste lehtede kolletumist.

Kuivad ilmad olid aga söödavarumiseks soodsad. Heintaimed olid mai lõpu sadude ja soojuste kasvanud jõudsalt ning esimese niite saagiga jäädi rahule, kuid juuni esimese poole kuivus seiskas ädalakasvu.

Juuni keskel läks ilm pilvisemaks ja sadasid esimesed vihmad pärast põuast perioodi. Sademete hulk oli aga väike ning suutis tuhkuivaks muutunud mulda vaid lühiajaliselt niisutada. Suuremad sajud üle Eesti algasid 26. juunist. Kogu kuu sademete hulk kõikus 19 mm Lääne-Virumaal kuni 74 mm Võrus.

Kuna juuni keskmine õhutemperatuur oli normist enam kui kraadi võrra kõrgem, siis arenesid taimed tavalisest kiiremini. Efektiivsete üle 5 kraadi temperatuuride summa

järgi oli looduse areng Jõgeval 30. juuniks tavalisest ca kaks nädalat ees. Rukis õitses juba juuni alguses ja kuu lõpuks said terad piimküpsuks. Sellist varast piimküpsust on talirukkil esinenud Jõgeval vaid 1989. aastal. Suviteraviljad hakkasid pead looma jaanipäeva paiku, kuid kõrs oli põua tõttu jäänud madalaks ja mai lõpu kuumusest tekkinud kiire arengu tulemusel oli ka pea jäänud lühikeseks. Suvivilja kõrguseks mõõdeti loomise ajal Jõgeval - odral vaevalt pool meetrit, kaer ja suvinisu olid veidi kõrgemad. Teri oli odral peas keskmiselt 14-17, suvinisul 13. Kuigi oder võrsus maikus hästi, kängus enamik kõrvalvõrseid juunipõuaga ning ka osa lehemassi kolletus. Paremas seisus olid juuni lõpu seisuga taliteraviljad - nii viljapea kui ka kõrs oli pikk. Taliviljadel toimus põhiline kasv juba mais, mil niiskust mullas veel jätkus ning tänu suuremale juurekavale suutsid nad juuni põua ajal vett sügavamalt kätte saada, mistõttu mõjutas kuivus neid vähem.

Taimedele kasulikku soojust kogunes Jõgeval kuu jooksul 365 kraadi, mis on paljude aastate keskmisele lähedane ja juuni lõpu poolteisenädalane edumaa looduse arengus püsis juuli vältel. Teraviljapõllud muutusid kuu teisel poolel kollaseks ning alustati viljakoristusega - see on vaatlusreas üks varasemaid aegu. Varase kartuli pealsed hakkasid kolletuma. Kolme kuuga (1. maist 31. juulini) oli kogunenud aktiivset soojust 1 265 kraadi, mis on piisav varaste sortide bioloogiliseks valmimiseks. Pilves ilmu esines kuu jooksul palju ja sageli tibutas vihma - näiteks Jõgeval sadas 21 päeval, kuid enamasti jäid sademete hulgad väikesteks ja niisutada said ainult taimede lehed. Kogu kuu sademete summa kõikus 30-50 mm-st põhjarannikul enam kui 120 mm saartel. Enamus Eestimaast sai vihma normi lähedaselt või üle selle, kuid suur osa kogu kuu vihmast sadas kahjuks alles juuli viimastel päevadel, mistõttu enamik juulist oli muld kuiv ning aeg-ajalt olid kartulilehed närbunud.

August oli kuni 26. kuupäevani suviselt soe, kuid kuu viimased päevad muutusid sügisel jahedateks ja sajusteks. Kogu kuu keskmine õhutemperatuur kujunes Jõgeval viimase 86 aasta üheks kõrgemaks. Augusti esimestel nädalatel, mis olid väga soojad, vihma ei sadanud. Tänu juuli lõpu tugevatele sadudele esialgu niiskust veel jätkus, kuid peagi muutus muld tuhkjalt kuivaks ja taimed hakkasid närbuma. Rohked sajud (mõnel pool koos väga tugeva äikese ja rahega) esinesid 21. augustil ja kuu viimasel viiel-kuuel päeval. Kuu sademete hulgad olid vabariigi piires väga erinevad - põuaseks jäi Kagu-Eesti, kus sadas paiguti kogu kuu vältel vähem kui 20 mm. Suurimate sadude piirkond oli Loode-Eestis ja Lääne-Eesti saartel, kus sademete hulk ületas paiguti tavapärasest pooleteise kordselt. Augusti viimased neli päeva olid jahedad - päeval oli sooja ainult 11-15 kraadi ning 31. augusti öösel langes termomeetri näit õhus 2-6 kraadi, paiguti esines maapinna lähedal madalamates kohtades öökülma. Nii jahe ilm on harilikult iseloomulik alles septembri teisele poolele, mitte aga augustile. Augusti jooksul kogunes Jõgeval efektiivseid üle 5 kraadi temperatuure 390 kraadi, mis ületab aastate 1946-2006 keskmist 70 kraadi võrra. Efektiivsete õhutemperatuuride kasvav summa oli 31. augusti seisuga 1 400 kraadi, mis ületab keskmist 185 kraadi võrra. Aktiivseid üle 10kraadi õhutemperatuure kogunes kuu jooksul 519 kraadi, mis ületab aastate 1964-2006 keskmist 54 kraadi võrra. Aktiivsel taimekasvuperioodil (alates 13. maist) kogunes 31. augusti seisuga aktiivseid õhutemperatuure 1 784 kraadi, mis on piisav summa enamike kartulisortide bioloogiliseks valmimiseks. Augusti lõpuks olid teraviljad valdavalt koristatud. Tänu kuu esimese poole kuivadele ilmadele saadi vili põldudel kätte väheste kadudega ja kuivana. Suviraps tärkas kevadel ebahühtlaselt ja ka valmimine oli ebahühtlane ning augusti lõpuks ei olnud suvirapsi põllud veel koristusküpsed.

Septembri I dekaadi keskmine õhutemperatuur oli tavapärasest 2-3 kraadi võrra madalamaks, kuid kuu keskel hakkas ilm soojenema ning septembri õhutemperatuuri

maksimumideks mõõdeti mandril 21-23 kraadi. Vihma sadas septembris väga erinevalt - Kagu-Eesti sai paiguti ainult pool sademete kuunormist, Lääne-Eesti ja saared aga kohati kuni kaks normi. Suurimad ööpäevased sademete hulgad ulatusid mõnel pool kuni 30-60 mm. Vihmad takistasid taliviljade külvamist, rapsi, kartuli ja köögiviljade koristust ning muid põllutöid ning liigniiskus muutis tärpanud orased kollaseks. Septembri viimase nädala kuivade ja soojade ilmadega põldude seisukord paranes. Septembri aktiivsete temperatuuride summa oli Jõgeval 215 kraadi, mis on keskmisele näitajale lähedane. Efektiivseid temperatuure kogunes septembri jooksul Jõgeval 169 kraadi, mis on aastate 1946-2005 keskmisele lähedane summa. Kasvavas kokkuvõttes kogunes efektiivseid temperatuure septembri lõpu seisuga 1 568 kraadi, mis ületab keskmist ca 200 kraadi võrra. Oktoober oli keskmisest enam kui kraadi võrra soojem. Vihma sadas kuu kestel Eesti piires erinevalt - vähe tuli vihma saartel ja Kirde-Eestis, rohkesti aga Lõuna-Eestis, kus sademete summa ületas oktoobri tavapärasest hulka kahekordselt.

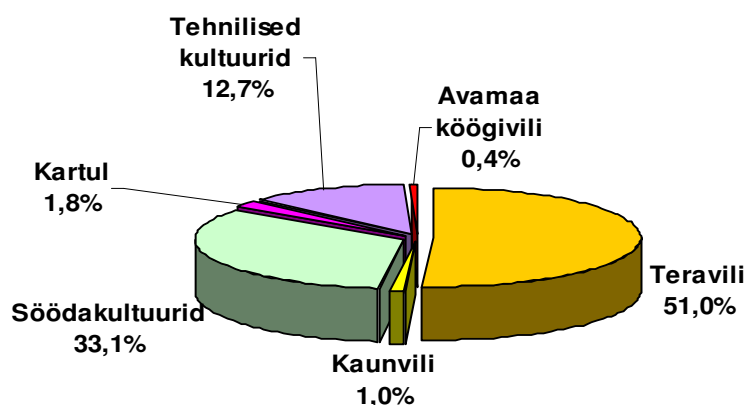
Septembri I dekaadil külvatud taliteraviljad jõudsid oktoobri lõpuks areneda valdavalt 2-3 võrseni. Taimedele kasulikku soojust kogunes Jõgeval 1. septembrist kuni 31. oktoobrini 243 kraadi, mis on normile lähedane summa.

2007. aasta vegetatsiooniperiood oli keskmisest soojem. Efektiivset soojust kogunes Jõgeval oktoobri lõpu seisuga 1 640 kraadi, mis on keskmisest üle 200 kraadi enam. Ka kogu 2007. aasta keskmine õhutemperatuur oli vaatlusrea üks kõrgemaid. Veelgi soojem on olnud terve aasta Jõgeva andmete järgi neljal (2000., 1990., 1989. ja 1949. aastal) ja sama soe kahel (1975. ja 1934. aastal) korral.

2. Taimekasvatus

2.1 Põllumajanduskultuuride kasvupinnad ja saagid

Statistikaameti esialgsetel andmetel moodustas põllukultuuride kasvupind 2007. aastal 573,9 tuh ha, mis on 34,9 tuh ha ehk 6% võrra rohkem kui 2006. aastal.



Joonis 1. Põllukultuuride kasvupindade jaotumine 2007. aastal

Teravilja kasvatati 51,0% kasvupinnal, söödakultuure 33,1%, tehnilisi kultuure 12,7% ja kartulit, köögivilja ning kaunvilja 3,2% kasvupinnal.

Tabel 1. Peamiste taimekasvatussaaduste tootmine aastatel 2005 - 2007

Kultuur	2005			2006			2007 (esialgne)		
	kasvu- pind (tuh ha)	kogus (tuh t)	saagi- kus (kg/ha)	kasvu- pind (tuh ha)	kogus (tuh t)	saagi- kus (kg/ha)	kasvu- pind (tuh ha)	kogus (tuh t)	saagi- kus (kg/ha)
Teravili kokku	282,1	760,1	2 694	280,3	619,3	2 210	292,1	859,6	2 943
sh rukis	7,4	20,4	2 747	7,3	17,8	2 449	16,7	60,5	3 614
talinisu	19,6	71,4	3 634	23,6	65,1	2 763	35,7	145,4	4 079
suvinisu	65,8	192,0	2 917	67,3	154,5	2 296	62,0	176,6	2 850
kaer	33,7	84,2	2 496	32,6	63,6	1 953	30,0	81,5	2 710
oder	143,7	365,6	2 544	141,5	302,7	2 131	138,8	372,8	2 665
Kaunvili	4,4	5,7	1 282	4,6	5,5	1 198	5,7	9,5	1 668
Raps	46,6	83,1	1 781	62,5	84,6	1 354	73,0*	132,4	1 813
Õililina	0,16	0,2	1 282	0,2	0,14	676	0,1	0,2	1 177
Kartul	14,0	209,8	15 028	11,5	152,6	13 261	10,3	173,7	16 871
Avamaa köögivili	3,0	50,7	16 874	2,8	48,9	17 283	2,5	52,4	21 360
Põllukultuurid kokku	560,7	x	x	539,0	x	x	573,9	x	x

* 11,4 tuh ha kasvatati bioenergia tootmiseks

Allikas: Statistikaamet, PM põllumajandusturu korraldamise osakond

Teravili

2007. aastal kasvatati teravilja kokku 292,1 tuh ha, mis on 11,8 tuh ha ehk 4% võrra rohkem kui 2006 aastal. Teravilja kasvupinnast moodustasid 80% (234,8 tuh ha) suviteraviljad ja 20% (57,3 tuh ha) taliteraviljad. Taliviljade osatähtsus oli võrreldes eelmise aastaga tõusnud 8% võrra. Rukki kasvupind oli 16,7 tuh ha, enim kasvatati otra – 138,8 tuh ha.

Teravilja kogusaagiks saadi 859,6 tuh t ning keskmiseks saagikuseks kujunes 2 943 kg/ha. Teraviljade kogusaak suurenes 2006. aastaga võrreldes 240,3 tuh t ehk 39% ja saagikus 733 kg/ha ehk 33% võrra.

Teraviljasaagist 60,5 tuh t oli rukist, 322,0 tuh t nisu ja 372,8 tuh t otra. 2006. aastaga võrreldes suurenes rukkisaak 3,4 korda, nisusaak 1,5 korda ja odrasaak 1,2 korda. Keskmiselt saadi hektarilt 3 614 kg rukist, 3 299 kg nisu ja 2 665 kg otra.

2007. aasta sügisel külvati 2008. aasta saagiks 41,7 tuh ha talinisu, 20,5 tuh ha rukist ja 5,4 tuh ha tritikut.

Rukkisaak ulatus üle pika aja 60 tuh tonnini, mis katab täielikult jahuveskite toidurukki ja rukkikasvatavate seemnevajaduse ning ca 2 tuh t ka eksporditi. Toidurukki kui peamise leivavilja ostis Tartu Veski AS Eesti tootjailt.

Paljud teraviljakasvatavad kogused viimaste aastate kõrgeimad taliviljasaagid. Ajakiri „Maamajandus“, Kemira GrowHow AS ja Farm Plant Eesti AS viisid 2007. aastal kolmandat korda läbi viljakasvatavate võistluse eesmärgiga tutvustada uusi väärtuslikke kogemusi ning tunnustada nende juurutajaid. Viljelusvõistluse kokkuvõtete tegemisel selgitati arvestuslik kasum ja saagikus võistluspõldude ühe hektari kohta. Talinisu saagirekordi 8,6 t/ha sai Valdereks OÜ Harjumaalt, rukki saagirekordi 7,0 t/ha Männiku Piim OÜ Tartumaalt ning suviotra saagirekordi 6,5 t/ha Kabala Agro OÜ Järvamaalt.

Põllumajandusuuringute Keskuse (PMK) taimse materjali analüüsi labori andmetel oli 2007. aasta teravilja kvaliteet tootmispõldudel üldiselt hea ning ka koristustingimused olid soodsad. Suvinisu kvaliteet oli mitmete näitajate (proteiin kuivaines, mahukaal, langemisarv ja märja kleepvalgu sisaldus) poolest talinisust parem. Näiteks oli suvinisu keskmine proteiinisaldus kuivaines 15,1%, talinisu proovides seevastu 11,2%. Jahuveskitele oli sobilik ka rukki kvaliteet - 187 proovi alusel oli rukki langemisarv 132 sek (nõutav langemisarv on 80 sek) ja keskmine mahukaal 752 g/l (nõutav keskmine mahukaal on 690 g/l).

Kaunviljad

2007. aastal oli kaunviljade kasvupind 5,7 tuh ha, mis on 1,1 tuh ha ehk 24% võrra suurem kui eelmisel aastal. Kogusaagiks saadi 9,5 tuh t ning keskmiseks saagikuseks kujunes 1 668 kg/ha.

Herne kasulikku järelmõju järgnevatele kasvatatavatele kultuuridele on kogenud kõik põllumajandustootjad, kes kaunvilju on kasvanud. Teaduslike instituutide katseandmed tõendavad, et nii hernes kui ka raps on odrale heaks eelkultuuriks. Nii suurenes odra saak herne järel külvikorras Eesti Maaviljeluse Instituudi (EMVI) teadurite andmeil 15,7-20,5% ja rapsi järel 11,8-15,1%. Herne ja odra segukülvides suurenes odra proteiinisaldus ja paranes odra söödaväärtus kuid kõrgeim proteiinikogus hektarilt on saadud herne kasvatamisel koos rapsiga.

Raps

Rapsi kasvupind oli 2007. aastal esialgsetel andmetel 73 tuh ha, mis on 10,5 tuh ha ehk 17% võrra enam kui eelmisel aastal ning kogusaagiks saadi 132,4 tuh t, mis on

47,8 tuh t ehk 56,5% võrra suurem kui eelmisel aastal. Saagikuseks kujunes 1 813 kg/ha.

Energiakultuurina kasvatati rapsi 11,4 tuh ha.

Enamuse 2007. aasta rapsiseemnesaagist osteti kokku AS Werol poolt, osa eksporditi Soome ja Taani ning vähesel määral pressiti kohalikes õlipressides õliks ja koogiks.

Rapsi kvaliteet analüüsiti üldjuhul õliteshes. Tootjail, kes oma proovid PMK taimse materjali analüüsi laborisse analüüsimiseks viisid, oli analüüsitud rapsiproovide õlisisaldus hea (keskmine 42,5%). Kui teised kvaliteedinäitajad olid nõutavast üle keskmise, siis klorofüllisisaldus oli analüüsides keskmisena ppm õlis 33,2 (nõutav 30). Klorofüllisisaldus on eelkõige külviajast ning rapsi valmimise ühtlusest.

Kartul

2007. aastal oli kartuli kasvupind 10,3 tuh ha, mis on 1,2 tuh ha ehk 12% võrra väiksem kui eelmisel aastal. Kartuli kogutoodanguks saadi 173,7 tuh t ning keskmiseks saagikuseks kujunes 16 871 kg/ha. Kartuli kogusaak oli 21,1 tuh t ehk 14% võrra suurem kui 2006. aastal, kuna saagikus oli tõusnud 27% võrra.

EMVI teadur Luule Tartlani hinnangutel olid kasvutingimused kartuli kasvuks keskmised kuni head. Sademete perioodilisus põhjustas kartulitaimedel kasvuseisakuid ja assimilaatide ebahõltsat paigutumist mugulatesse ning sellest tulenevalt oli kartulisaaGIS palju kasvulõhedega ja kühmulisi mugulaid. Mugulaalgete tekkimise ajal olnud põud soodustas tugevat nakatumist harilikku kärna.

Pealsete nõuetekohane ja õigeaegne eemaldamine soodustasid mugulatel koore kinnistumist ja vähendasid sisu vigastusi. Sooja sügise tõttu oli märgata aga säilivuse halvenemist nendel kartulitel, mis koristati ajal, mil koor oli lahtine. Probleeme oli ka kartulikasvatajatel, kes koristamisega hilinesid. Lühikese puhkeperioodiga kartulisordid reageerivad kiiremini idude tekkele ning see annab tunda siis, kui alustatakse kartuli sorteerimisega suurtes mahtudes. Seetõttu oli vajalik vältida kartuli sorteerimist suurte kogustena.

Koristatud saagis oli palju ülemõdulisi mugulaid ning suuremugulalistel sortidel puudusid 28 mm väiksema läbimõõduga fraktsioonid. Kartuli kuivainesisaldus oli mõnevõrra madalam kui eelmisel aastal ning ka maitseomadused olid mõnevõrra halvemad.

Kartuli saagikus kujunes kõrgeks neil kartulikasvatajail, kes kasutasid vajalikus koguses väetisi, puhtisid seemnekartuli ega hilinevad lehemädaniku tõrjega.

Avamaa köögivilja

Avamaaköögivilja külvipind oli Statistikaameti esialgsetel andmetel 2 451 ha, mis moodustab eelmise aasta külvipinnast 86,6%. Aastate 2002-2006 keskmisega võrreldes on külvipind vähenenud 701 ha võrra ning seda eelkõige kapsa ja söögipeedi osas.

Kuna 2007. aasta vegetatsiooniperiood oli paljuaastasest keskmisest soojem, kusjuures põua ja liigniiskuse perioodid köögiviljakasvu eriti ei häirinud, siis saadi avamaaköögivilja kokku 52,3 tuh t, mis on aastate 2003-2006 keskmisest saagist ca 4 tuh t ehk 7% võrra enam.

Puuvili ja marjad

Viljapuu- ja marjaaedade üldpind oli 2006. aastal 9,4 tuh ha. Enamuse sellest moodustasid õunaaed - 5,1 tuh ha. Marjadest kasvatati kõige enam maasikat (814 ha), mustsõstart (553 ha) ja punast sõstart (480 ha). Viimase viie aastaga on viljapuu- ja

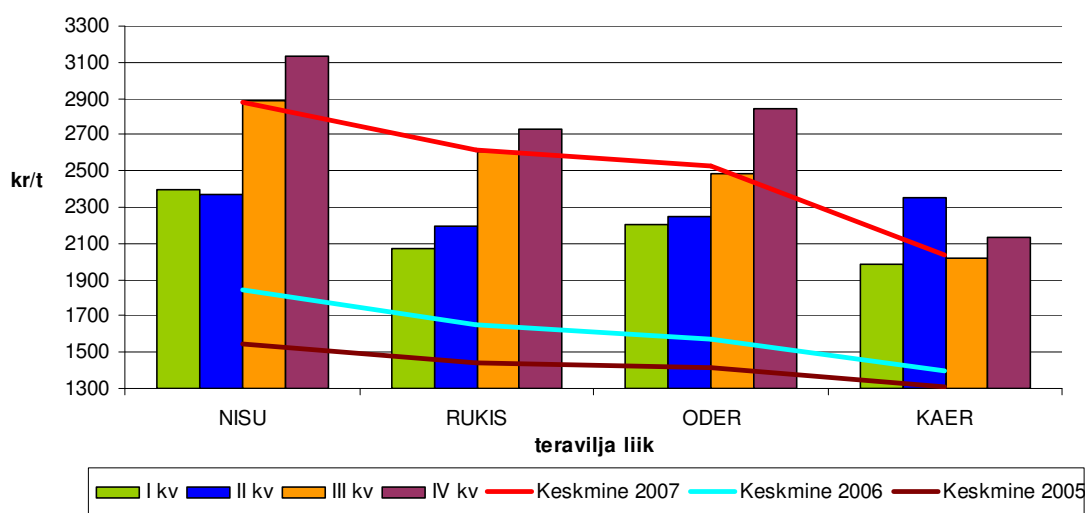
marjaaedade üldpind vähenenud 8 tuh ha. Kõige rohkem olid vähenenud õunaaedade ning ploomi- ja kirsiaedade all olevad pinnad (vastavalt 4,8 tuh ha ning 742 ha) ning oluliselt olid vähenenud ka marjaistandike pinnad.

2007. aasta õunasaagiks prognoositi 5 viimase aasta keskmisest (7 tuh t) suuremat kogust, kuigi mitte igas Eesti piirkonnas head saaki ei saadud. Näiteks Lääne- ja Raplamaa õunaaedadest saak ikaldus, kuid Lõuna-Eestis ja Saaremaal oli õunasaak rikkalik. Juuli rahesadu mõjutas saju piirkonda jäänud õunaaedade saagi kvaliteeti ja säilivust.

Luuviljaliste saak oli 2006. aasta jaanuari külmakahjustuste tõttu väga väike või lausa olematu. Väikeaedade kirsipuud viljusid küll rikkalikult, kuid kannatasid tugevasti seenhaiguste all. Sõstarde saaki prognoositi ligilähedaseks paljuaastaste keskmisele, kuid karusmarjasaaki vähendasid maikuu öökülmad. Maasikasaak oli hea ja marjad kvaliteetsed. 2006. aasta külmast kahjustamata vaarikaistandused andsid samuti head saaki. Statistilised andmed puuviljade ja marjade saakide osas avaldatakse alles 2008. aasta suvel.

2.2 Taimekasvatussaaduste kokkuostu- ja tootjahinnad

Eesti Konjunktuuriinstituudi (EKI) andmetel tõusid **teravilja kokkuostuhinnad** (tera-viljatööstustelt, -veskitelt ja teistelt teravilja kokkuostjatelt kogutavad tegelikud Eestis toodetud toidu- ja söödavilja keskmised ostuhinnad, mis on kaalutud igapäevaste ostukogustega ja ei sisalda käibemaksu) 2007. aastal võrreldes 2006. aastaga märkimisväärselt (joonis 2). Kokkuostuhinna tõusu peamiseks põhjuseks oli teraviljanõudluse suurenemine maailmaturul, halvad ilmastikutingimused paljudes Euroopa riikides ning ka aktiivne bioenergiapoliitika.



Joonis 2. Teravilja kokkuostuhinnad aastatel 2005-2007 kr/t

IV kvartalis tõusid Eestis kõigi kokkuostetavate teraviljaliikide hinnad. Nii tõusis nisu hind tasemele 3 135 kr/t, rukis tasemele 2 733 kr/t, oder tasemele 2 846 kr/t (tabel 2). 2007. aastal oli keskmine nisu kokkuostuhind 56% võrra, rukki kokkuostuhind 59% võrra, odra keskmine kokkuostuhind 61% võrra ja kaera keskmine kokkuostuhind 46% võrra kõrgem kui 2006. aastal.

Teravilja kokkuostuhinnad tõusid järsult alates III kvartalist, mil ilmnes, et maailmatoodang jääb ilmastikutingimuste tõttu loodetavast väiksemaks ning nõudlus teravilja järele üha suureneb.

Tabel 2. Teravilja kokkuostuhinnad 2007. aastal, kr/t

	I kv	II kv	III kv	IV kv	Keskmine 2007	Keskmine 2006	Muutus % keskm 2007/keskm 2006
NISU	2 394	2 367	2 886	3 135	2 875	1 842	56,08
Toidunisu	2 224	2 438	3 036	3 217	3 007	1 910	57,43
Söödanisu	2 451	2 159	2 471	3 073	2 630	1 593	65,10
RUKIS	2 074	2 194	2 609	2 733	2 612	1 647	58,59
Toidurukis	2 109	2 147	2 726	2 856	2 745	1 687	62,71
Söödarukis	1 962	2 200	2 079	2 433	2 223	1 545	43,88
ODER	2 207	2 248	2 485	2 846	2 529	1 570	61,08
Toiduoder			2 400		2 400	1 568	53,06
Söödaoder	2 207	2 248	2 485	2 846	2 529	1 570	61,08
KAER	1 983	2 353	2 016	2 133	2 039	1 392	46,48
Toidukaer	1 983	2 400	2 298	2 440	2 341	1 571	49,01
Söödakaer		1 490	2 011	2 061	2 018	1 372	47,08

Allikas: EKI, PM põllumajandusturu korraldamise osakond

EKI poolt kogutud **köögivilja tootjahinnad** 2007. aastal saadud saagi osas (köögiviljakasvatatelt kogutavad keskmised oma toodetud köögiviljade müügihinnad oma laos) kajastuvad tabelis 3. Võrreldes septembriga kallines oktoobris vaid kasvuhoonekurk (48,4%) ja peet (23,4%). Muude köögiviljade hinnad jäid samaks.

Novembris kallinesid võrreldes oktoobriga kaalikas, peakapsas ja kasvuhoonekurk (vastavalt 3,4%, 8,7% ja 73,9%). Detsembris kallines võrreldes eelneva kuuga vaid peet (2%), kasvuhoonekurk ja porgand odavnesid (vastavalt -5,6% ja -25%)

Tabel 3. Köögiviljade tootjahinnad 2007. aastal käibemaksuta kr/kg (tootjate aritmeetiline keskmine hind kuu lõpus)

	Sep-tember	Oktoober	muutus %	Novem-ber	muutus %	Detsem-ber	muutus %
Peakapsas	2.30	2.30	0	2.50	8,7	2.50	0
Porgand	3.60	3.60	0	3.60	0	3.40	-5,6
Peet	2.07	2.55	23,4	2.55	0	2.60	2,0
Kaalikas	7.25	7.25	0	7.50	3,4	7.50	0
Pikk kurk	15.50	23.00	48,4	40.00	73,9	30.00	-25,0

Muutus % on toodud võrdluses eelneva kuuga

Allikas: EKI, PM põllumajandusturu korraldamise osakond

Võrreldes tootjahindu 2006. ja 2007. aastal samade kuude lõikes, selgub, et valdavalt kõikide köögiviljade hinnad olid 2007. aastal kõrgemad ning seda eriti I kvartalis. Kaalika hind püsis tunduvalt kõrgemana kogu aasta jooksul, olles väga palju kõrgem jaanuaris ja veebruaris (vastavalt 186% ja 167%). Ka pika kurgi hind eelmise aastaga võrreldes oli mõnel perioodil palju kõrgem, näiteks veebruaris 33% ning märtsis ja ka septembris 40%. Suvekuudel (lühikese kurgi hooajal) oli aga pika kurgi hind kuni 20% madalam. Ainsana oli peakapsas enamuse aastast odavam või sama hinnaga kui eelmisel aastal, vaid maikuus oli hind 17% võrra kõrgem. Porgandi hind oli jaanuaris 41% kõrgem, kuid sügisel kuni 45% võrra madalam.

2.3 Turukorraldus

Sekumiskokkuostu teravilja pakkumisi 2007. aastal ei tehtud.

Sekumisvarudest pärit toiduainete jagamine enim puudustkannatavatele isikutele. 2007. aastal rakendus pärast pikka otsingut makaronitootja leidmiseks toiduabi programm vähekindlustatud isikutele. Mais tehti leping OÜ Malsenaga, kus toodeti sekumiskokkuostu ostetud 2012 t teraviljast, millest 793 t asus Eesti sekumisladudes ja ülejäänud Soomes, 505 t makarone. 2007. aasta programmist võtsid osa kolm heategevusorganisatsiooni, kellele transporditi makaronid nende poolt valitud kohtadesse.

2007. aastal kinnitati teravilja korralduskomitees ära ka 2008. aasta toiduabi programm. Plaani rakendamiseks vajalikud rahalised vahendid, mille üldsummaks on 192 388 eurot, eraldati vastavalt komisjoni määrusele (EÜ) nr 1146/2007. Nimetatud summa piires on Eestil võimalik osta turult makarone ja jahu.

2007. aastal ei esitatud toetuste saamiseks **puu- ja köögivilja eksportimiseks** ühtki taotlust. Litsentsitaotlusi puu- ja köögivilja (õunad, küüslauk, seened) importimiseks esitati 8 korral ning need kõik rahuldati.

Puu- või köögivilja kvaliteeti kontrolliti 2007. aastal 1 650 partii osas, sh 220 imporditud partiil ja 35 eksporditava partiil. Kehtestatud tingimustele mittevastavust tuvastati 20 korral, kusjuures ettekirjutusi tehti 3. Kvaliteedinõuetele mittevastav kaup pärines põhiliselt Poolast ja Hispaaniast.

2.4 Taastuvenergeetika arendamine

EL ühise põllumajanduspoliitika raames on üha suuremat tähelepanu pööratud põllumajanduse ja maaelu arengu keskkonnasäästlikkusele.

2006. aasta jooksul toimus Biomassi ja bioenergia kasutamise edendamise arengukava väljatöötamine aastateks 2007-2013 (kiideti heaks Vabariigi Valitsuse poolt 25. jaanuaril 2007). Arengukava peamine eesmärk on luua kodumaise biomassi ja bioenergia tootmise arenguks soodsad tingimused, vähendamaks Eesti sõltuvust imporditavatest ressurssidest ja fossiilsetest kütustest, samuti vähendamaks survet looduskeskkonnale, kasutades maaressurssi tõhusamalt ja jätkusuutlikult ning soodustada tööhõivet maapiirkondades. Sealhulgas tagataks biomassi optimaalne kasutamine materjalitööstuses ja energeetikas.

Arengukava tegevused kavandati kahes etapis: 2007-2008 ja 2009-2013. Eesmärgiks oli esimese aasta uuringute põhjal identifitseerida vajalikud arengukavapõhised fiskaalinstrumentid, mis teiste meetmetega on katmata ning vajavad seetõttu lahendamist eraldi arengukavaga. Praeguseks on selgunud, et teadlastelt tellitud uuringud ei vastanud üldjuhul lähteülesandes püstitatud konkreetsetele küsimustele ega pakkunud välja vajalikke edendusmeetmeid arengukava teise etapi rakendamiseks (va uute ja kallimate uuringute tellimine). Samuti oli vaja arvestada spetsiifilisi investeringuvajadusi, mis sõltuvad EL struktuurivahendite planeerimisest (selguvad 2008. aasta lõpuks), kavandatud rohelise maksureformi ja alles väljakujuneva turu analüüsi (esimene analüüs valmis 2007. aasta lõpus), Arvestades, et Euroopa Komisjon alles esitas uue taastuvenergia edendamise raamdirektiivi (mis toob kaasa mitmete uute riiklike administratiivülesannete algatamise), millesse bioenergia on osana integreeritud, kulub biomassi ja bioenergia kasutamise edendamise arengukava teise etapi rakendamiseks vajalike meetmete väljatöötamiseks veel vähemalt aasta, mistõttu on ettevalmistamisel ettepanek Vabariigi Valitsusele arengukava teise etapi rakendamine aasta võrra edasi lükata.

Uus taastuenergia direktiiv:

- 1) sätestab taastuenergia sihtmäärad liikmesriikidele;
- 2) kohustab liikmesriike tegema 2010. aastaks eesmärkide saavutamiseks siseriiklikud tegevuskavad;
- 3) kohustab liikmesriike määrama vastutava ametkonna;
- 4) loob ühenduseülese elektri ja soojuste tooraine säästliku päritolu garantiide süsteemi;
- 5) loob transport biokütuste tootmise keskkonnasäästlikkuse nõuetele vastavuse tõendamise süsteemi.

Seega luuakse kontrollmehhanism, mis jälgib taastuenergia tootmisel kõigist keskkonnasäästlikkuse nõuetest kinnipidamist. Sellele taastuenergia toodangule, mis nõuetele ei vasta, ei anta vastavustõendit ostjale esitamiseks ega võeta selliselt toodetud energiat arvesse ka riiklike sihtmäärade täitmise arvestamisel.

Kui 2003. aastal pani Euroopa Komisjon liikmesriikidele kohustuse tõsta biokütuste turuosa 2011. aastaks 5,75%-ni, siis iga liikmesriigi ressursse ja olusid arvestavad tehnoloogilised lahendused pidi iga liikmesriik ise välja töötama.

Nii võib Eesti puhul osutada mitte konkurentsivõimeliseks rapsist biodiisli tootmine (Eestis on rapsi saak 1,5 t/ha, Kesk-Euroopas 4-5 t/ha), samas on Eesti suhkrupeedist bioetanooli või maisist ja jäätmetest transport-biogaasi tootmisel teiste liikmesriikidega konkurentsivõimeline.

Arvestades Eestis aastas transpordis kasutatavaks bensiini koguseks 325 tuh t, oleks vaja selle 5% asendamiseks ca 16 tuh t bioetanooli. Kadarbiku köögiviljatalu planeerib hakata suhkrupeedist tootma aastas 2-3 tuh t bioetanooli, mis moodustaks tarbimisest ca 1%. Selleks on ettevõtte arvestanud hankida toorme oma maalt, 500-lt hektarilt. Seega, et saada kätte minimaalne vajalik kogus (5%) bioetanooli on ligikaudse arvestuse järgi vaja 2,5 tuh ha põllumaad. Teist samapalju oleks meil vaja biodiisli, kuna meie transpordis tarbitakse diisli ja bensiini enamvähem võrdselt. Et Eestis pole biodiisli tootmiseks sobiva saagikusega toorainet (vähemalt seni kuni ei suudeta hakata tootma biodiisli vetikatest või rakendada teise põlvkonna tootmistehnoloogiat), on võimalik riiklikust sihtmäärast see puudujääv osa asendada suurema bioetanooli tarbimise või veelgi efektiivsema biogaasi kasutuselevõetuga. Põllumajandusministeeriumi poolt alustatud biomassi ja bioenergia tootmise seire senistest tulemustest on selgunud, et Eestis kasutatakse energiaks ära alles väga väike osa biomassist - üle 2/3 metsa- ja puidutööstuse jäätmetest jääb kasutamata, sõnnikust ja lägast kasutatakse alla kümnendiku. Mootorikütustes on biokütuse osakaal Eestis 0,1% Euroopa Komisjoni direktiiviga nõutud 2% asemel. Eesti panust bioenergia tootmisel on aidanud parandada puidu kasutamine kütteks. Puidugraanulite ehk pelletite tootmises ühe elaniku kohta on Eesti esikohal maailmas. Seni läheb 95% sellest ekspordiks, sest Eestis töötab vaid veidi üle tuhande pelletiküttekatla ja Skandinaaviamaaades on kõrgemad keskkonnamaksud, mis võimaldavad seal kütetoorme eest maksta kõrgemat hinda.

Eesti edu bioenergia tootmisel võib tulla juba lähiaastatel, kui rakendatakse kavandatud plaanid bioenergia tootmiseks - biodiisli tehas Paldiskis ja bioetanooli tehas Kundas võimaldaksid töödelda suures mahus põldudel kasvatatavat bioenergeetilist materjali. Väo, Ahtme ja Iru koostootmisjaamad on valmis muutma energiaks suure osa seni metsa vedelema jäänud metsaülestöötamise jäätmetest ja põletatavast prügist. Läga bioenergiaks muundamise suured projektid on töös Viiratsis seakasvatuse kombinadis, EKSEKO ja Torma põllumajanduse osauhingus. Biogaasi jaamu planeeritakse hetkel vähemalt kahekümnes kohas.

Lähiajal rakenduvad Maaelu arengukava (MAK) ja teiste struktuurifondide toetusmeetmed muudavad olukorda kindlasti juba 2008.aastal huvilistele palju soodamaks.

3. Loomakasvatus

Statistikaameti esialgsete andmete järgi oli 2007. aasta 31. detsembril vabariigis 242 tuh veist (sealhulgas 104,1 tuh piimalehma), 374,7 tuh siga ning 77,9 tuh lammast ja kitsi (tabel 4). Võrreldes 2006. aasta sama ajaga oli veiseid 1%, s h piimalehmi 4%, ning linde 12% võrra vähem, sigade arv oli suurenenud 8% ning lammaste ja kitsede arv 18% võrra.

Tabel 4. Loomade ja lindude arv seisuga 31. detsember (tuhandetes)

	2006	2007	2007/2006 +/-	2007/2006 %
Veised	244,8	242,0	-2,8	98,9
sh lehmad	108,4	104,1	-4,3	96,0
Sead	345,8	374,7	+28,9	108,4
Lambad ja kitsed	66,0	77,9	+11,9	118,0
Linnud	1 638,7	1 447,4	-191,3	88,3

Allikas: Statistikaamet, PM põllumajandusturu korraldamise osakond

PRIA andmetel¹ oli 2007. aasta 31. detsembri seisuga põllumajandusloomade registrisse kantud 242,3 tuh veist, sealhulgas 104,5 tuh piimalehma ning 6,7 tuh lihalehma. Lambaid oli registris 61,7 tuh ning kitsi 2,0 tuh.

Tabel 5. Loomade arv maakondades seisuga 31. detsember 2007

Maakond	Veised	Piimalehmad	Lihatõugulehmad	Lambad	Kitsed
Harju	14 385	5 927	581	4 363	177
Hiiu	3 780	872	627	3 050	83
Ida-Viru	6 364	2 477	152	1 582	136
Jõgeva	22 900	10 266	122	4 913	47
Järva	32 074	15 787	164	2 031	92
Lääne	10 077	3 453	942	2 309	184
Lääne-Viru	30 181	12 821	570	4 021	189
Põlva	13 833	6 405	185	4 018	71
Pärnu	23 626	10 691	587	4 020	370
Rapla	16 985	7 175	606	3 237	82
Saare	15 524	6 212	804	10 421	245
Tartu	15 533	6 693	225	3 922	82
Valga	9 609	3 791	319	4 773	83
Viljandi	17 563	7 899	366	4 254	84
Võru	9 848	4 003	440	4 827	100
Kokku	242 282	104 472	6 690	61 741	2 025

Allikas: PRIA

Kõige enam oli veiseid Järvamaal - 32 074, järgnesid Lääne-Virumaa 30 181 ja Pärnumaa 23 626 veisega. Eelmise aastaga võrreldes on kõigis nimetatud maakonnas veiste arv kokku vähenenud ja seda peamiselt piimalehmade arvelt. Piimalehmi oli

¹ Teatud erinevus Statistikaameti andmetest on tingitud asjaolust, et vastavalt põllumajandusloomade registri asutamise määrusele peavad loomapidajad, põllumajanduslooma tapmist ning loomsete jäätmete käitlemist korraldavad isikud andmed registrisse kandma 7 päeva jooksul arvates põllumajanduslooma märgistamise, EL liikmesriigist Eestisse toimetamise või registrisse kantavate andmete muutmise päevast, põllumajanduslooma tapmise või loomsete jäätmete käitlemise vastuvõtmise päevast. Statistikaamet esitab andmed aga konkreetse kuupäeva seisuga loomakasvatuse valikvaatlusega kogutud ja töödeldud andmete alusel.

Järvemaal - 15 787, järgnesid Lääne-Virumaa 12 821 ja Pärnumaa 10 691 lehmaga. Lihatougu lehmade arv on seevastu eelmise aastaga võrreldes kasvanud 28%. Sarnaselt eelmisele aastale kasvatati kõige enam lihatõugu lehmi Läänemaal – 942, Saaremaal- 804 ja Hiiumaal- 627. Kõige enam lambaid ja kitsi kasvatatakse Saaremaal. Eelmise aastaga võrreldes on seal lammaste arv kasvanud 1,4% ja kitsede arv 1,6% (tabel 5).

3.1 Piimatootmine

Piima toodeti 2007. aastal Statistikaameti andmetel 689,7 tuh t, mis oli 2006. aastaga võrreldes 2,3 tuh t ehk 0,3% võrra vähem. Väike piima kogutoodangu langus oli tingitud lehmade arvu vähenemisest, produktiivsus aga jätkas kasvutrendi. Esialgsete andmete kohaselt lüpsiti 2007. aastal lehma kohta 6 368 kg piima, mis on 83 kg võrra enam kui eelmisel aastal.

Piimaveiste jõudluskontrollis oli 2007. aasta 31. detsembri seisuga 1 276 karja ja 94 671 lehma, mis moodustab 91% Eesti lehmadest. Jõudluskontrolli Keskuse andmetel oli jõudluskontrollialuste lehmade 2007. aasta keskmine piimatoodang 7 052 kg, mis on 190 kg võrra suurem kui 2006. aastal.

Eesti holsteini tõu lehmade keskmine piimatoodang oli 7 273 kg ja eesti punasel tõul 6 476 kg. Eesti maatõu lehma keskmine piimatoodang oli 4 469 kg.

Uusi piimarekordeid aastatoodangute ja lehma eluajatoodangute osas 2007. aastal ei püstitatud.

Parimad karjad aasta keskmise piimatoodangu järgi olid järgmistel loomaomanikel:

3-10 aastalehmaga karjadest Helju Jaakson (karjas 5 lehma) - 9 470 kg;

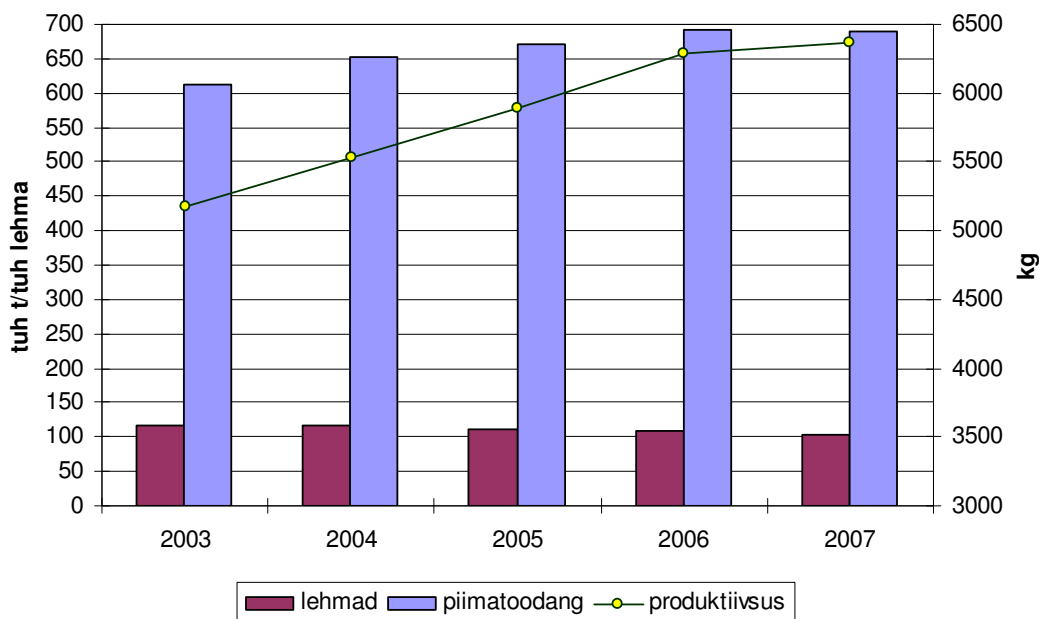
11-100 aastalehmaga karjadest Lea Puur (karjas 34 lehma) - 11 040 kg;

üle 100 aastalehmaga karjadest Põlva Agro OÜ (karjas 11 23 lehma) - 11 181 kg.

Piimatööstustele realiseeriti 593,4 tuh t 4%-lise rasva- ja 3,3%-lise valgusisaldusega piima, mis on 12,5 tuh t ehk 2% võrra vähem kui 2006. aastal. Piimatööstustele realiseeritud piima osatähtsus kogu piimatoodangust oli 86%. Kokkuostetud piimast kuulus eliitsorti 53% ja kõrgemasse sorti 44%. Võrreldes eelmise aastaga suurenes piimatööstustele realiseeritud eliitpiima osatähtsus 4 protsendipunkti (pp) võrra.

Aastatel 2003-2007 ehitati või rekonstrueeriti (Tõuloomakasvatavate Ühistu andmetel) 111 piimakarja farmi kokku 35 728 lehmakohaga. Seega oli 2007. aasta lõpuks üle kolmandiku lehmadest uutes või rekonstrueeritud farmides. Kahjuks nendest kaks rekonstrueeritud farmi ja üks uus farm seisavad käesoleval ajal majandusraskuste tõttu tühjana.

Joonis 3 annab ülevaate piimatootmise põhinäitajatest viimasel viiel aastal. Kuigi lehmade arv on aasta-aastalt vähenenud, kasvas piima kogutoodang tänu produktiivsuse pidevale tõusule kuni 2007. aastani.



Joonis 3. Piimatootmise põhinäitajad aastatel 2003-2007

3.2 Lihatootmine

2007. aastal tapeti majapidamistes või müüdi lihatöötlemisettevõtetele tapaks 105 tuhat (eluskaalus) loomi ja lindi (2006. aastal 106 tuhat t).

Lihatöötlemisettevõtted said kokkuostetud loomadest 9,9 tuhat t veiseliha (2006. aastal 9,8 tuhat t) ja 29,0 tuhat t sealihha (2006. aastal 26,7 tuhat t).

Tabel 6. Lihatootang eluskaalus 2006. ja 2007. aastal (tonnides)

	2006	2007	2007/2006 +/-	2007(2006=100) %
Tapaloomade ja -lindude eluskaal	106 431	105 045	-1 386	98,7
sh veistel	30 080	28 341	-1 739	94,2
sigadel	57 769	58 625	+ 856	101,5
lammastel ja kitsedel	1 048	1 231	+183	117,5
lindudel	17 534	16 848	-686	96,1

Allikas: Statistikaamet, PM põllumajandusturu korraldamise osakond

Sealiha

Sigade arv oli 31. detsembri seisuga 374,4 tuhat, mis oli 28,9 tuhat ehk 8% võrra suurem kui 2006. aastal samal ajal. 2007. aasta sealihatoodang eluskaalus oli 59 tuhat t, mis on 0,9 tuhat t ehk 1,5% võrra enam kui 2006. aastal.

2007. aastal osteti lihatöötlemisettevõtete poolt kokku 366 tuhat siga ning kokkuostetud sigadest saadi 29 tuhat t liha, mis on 2,3 tuhat t ehk 9% võrra rohkem kui 2006. aastal. Sea lihakeha keskmine kaal oli 78 kg, mis on samal tasemel kui 2006. aastal. Sealihha osatähtsus kogu lihatoodangust (tapakaalus) oli 2007. aastal 60%, mis on 1 pp võrra enam kui eelmisel aastal ning see on kõrgeim viimase 15. aasta kohta.

Põrsaid sündis 2007. aastal 715,6 tuhat, mis on 38,4 tuhat põrsa ehk 6% võrra enam kui 2006. aastal.

Veiseliha

Veiseid oli 31. detsembri seisuga 242 tuh, mis on 2,8 tuh ehk 1% võrra vähem kui 2006. aastal samal ajal. Lihatoogu veiste üldarv on pidevalt kasvanud ning loomade registrisse oli neid 31. detsembri seisuga kantud 22 777, mis on 4 952 looma ehk 28% võrra enam kui eelmisel aastal samal ajal. Kõige enam oli hereforde, järgnesid aberdiin-anguse tõugu veised, limusiinid ja šarolee tõugu veised.

2007. aastal toodeti veiseliha eluskaalus 28,3 tuh t, mis on 1,7 tuh t ehk 6% võrra vähem kui 2006. aastal.

Lihatöötlemisettevõtete poolt osteti 2007. aastal kokku 42,1 tuh veist ning kokkuostetud veistest saadi 9,9 tuh t liha, mis on 0,17 t ehk 2% enam kui eelmisel aastal. Veiseliha osatähtsus kogu lihatoodangust (tapakaalus) oli 2007. aastal 20%, mis on 1 pp võrra enam kui eelmisel aastal.

Vasikaid sündis 2007. aastal 107,7 tuh, mis on 1,1 tuh vasika ehk 1% võrra enam kui 2006. aastal. Jätkuvalt eksporditakse ca 1/5 aasta jooksul sündinud vasikatest kuni 3 kuu vanuselt välisriikidesse.

Lamba- ja kitseliha

Lambaid ja kitsi oli 31. detsembri seisuga kokku 77,9 tuh, mis on 11,9 tuh ehk 18% võrra rohkem kui 2006. aastal samal ajal.

2007. aastal toodeti lamba- ja kitseliha eluskaalus 1,2 tuh t, mis on 183 t ehk 17% võrra enam kui 2006. aastal. Lamba- ja kitseliha tootmine on küll märgatavalt suurenenud, kuid selle osatähtsus kogu lihatoodangus on aga jätkuvalt väga väike, ulatudes vaid 1%-ni.

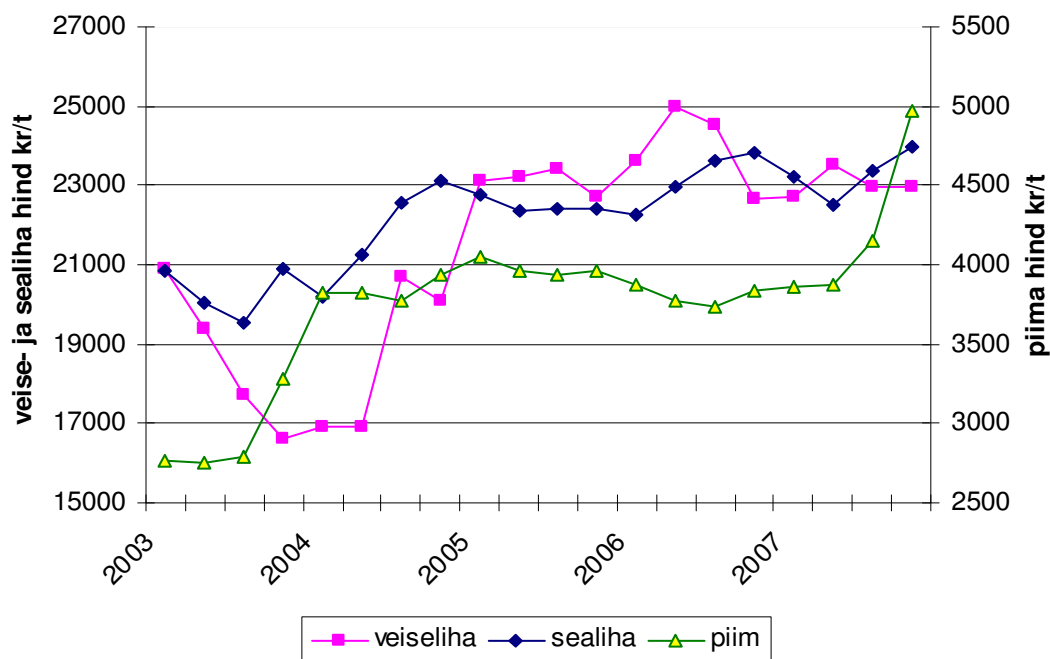
Linnuliha

Lindude arv oli 31. detsembri seisuga 1 447,4 tuh, mis on 191,3 tuh ehk 12% võrra väiksem kui 2006. aastal samal ajal. Linnuliha toodeti eluskaalus 2007. aastal 16,8 tuh t, mis oli 0,7 tuh t ehk 4% võrra vähem kui 2006. aastal. Linnuliha osatähtsus kogu lihatoodangus (tapakaalus) oli 2007. aastal 19%, mis on 2 pp võrra vähem kui eelmisel aastal.

3.3 Piima ja liha kokkuostuhinnad

Piima kokkuostuhindade viimase viie aasta aegrida (joonis 4) näitab, et piima kokkuostuhind, mis oli 2003. aasta kolme esimese kvartali jooksul stabiilne (ca 2 760 kr/t), tõusis 2003. aasta IV kvartalis võrreldes III kvartaliga ca 1/5 võrra ning 2004. aasta I kvartalis võrreldes 2003. aasta IV kvartaliga veel 16% võrra ning jäi seejärel kolmeks aastaks suhteliselt stabiilseks (2004. aastal 3 838 kr/t, 2005. aastal 3 975 kr/t, 2006. aastal 3 805 kr/t). Alles 2007. aasta teisel poolel hakkas piima kokkuostuhind tõusma ning jõudis IV kvartalis tasemele 4 973 kr/t, mis on ca 30% võrra kõrgem kui 2007. aasta esimesel poolel.

2007. aasta keskmine piima kokkuostuhind oli 4 202 kr/t, mis on 2006. aastaga võrreldes 397 kr/t ehk 10% võrra kõrgem.



Joonis 4. Piima ja liha kokkuostuhinnad aastatel 2003 -2007

Liha kokkuostuhindade viie aasta aegrida (joonis 4) näitab, et 2003. aasta liha hindade langusele järgnes 2004. aasta II poolel kokkuostuhindade tõus, millele järgnes 2005. aasta suhteliselt stabiilsete kokkuostuhindadega (veiseliha keskmine kokkuostuhind 23,11 kr/kg ja sealihal 22,48 kr/kg). 2006. aastal tõusid nii veise- kui ka sealihaga kokkuostuhinnad, kuid veiseliha kokkuostuhind aasta lõpus siiski langes. 2006. aasta keskmiseks kokkuostuhindade tõusuks nii veise- kui ka sealihaga osas võrreldes 2005. aastaga oli 3%. Veiseliha keskmine kokkuostuhind oli 2007. aastal 23,03 kr/kg, mis on 0,85 kr/kg ehk 4% võrra madalam kui eelmisel aastal ning sealihaga keskmine kokkuostuhind oli 2007. aastal 23,29 kr/kg, mis on 0,11 kr/kg võrra kõrgem kui eelmisel aastal.

3.4 Munatootmine

2007. aastal toodeti vabariigis 155,8 mln muna, mis on 26,8 mln ehk 15% võrra vähem kui 2006. aastal. Keskmine munatoodang kana kohta oli 254 muna, mis on 2 muna ehk 1% võrra vähem kui eelmisel aastal.

Munatootmise vähenemise peamiseks põhjuseks oli *Newcastle*’i haiguse puhang juulis OÜ-s Abja Muna, kus tuli hukata 5 tuh munakana ning sama haiguse puhang oktoobris AS-s Tallegg, mille tõttu hukati seal novembris 237 tuh munakana.

3.5 Meetootmine

Statistikaameti andmetel oli 31. detsembril 2006. aastal Eestis kokku 38 tuhat mesilasperet. 2005. aastaga võrreldes oli mesilasperede arv suurenenud 15% võrra. 2006. aastal toodeti 1 033 t mett ning võrreldes 2005. aastaga suurenes meetoodang 62% võrra (2007. aasta andmed ei ole veel avaldatud).

2007. aasta 31. augustil lõppes Mesinike Liidu (EML) ja Põllumajandusministeeriumi poolt mee ja mesindussaaduste tootmise ja turustamise tingimuste parandamiseks koostatud “Mee tootmise ja turustamise arendamise Eesti riiklik programm

01.09.2004 -31.08.2007” (mesindusprogramm), mis oli saanud heakskiidu Euroopa Komisjonilt. Mesindusprogrammi eelarve oli kokku 5,638 mln krooni, millest 50% eraldati EL eelarvest. Kokku rakendati 3 meetet (tehniline abi mesinikele ja mesinike ühendustele; varroatoosi ja kaasnevate mesilashaiguste tõrje ning mee kvaliteedi määramine ja juhtimine).

Tehnilise abi eesmärgiks oli muuta turustamise strateegia efektiivsemaks, laiendada mesinduse kandepinda ja selle kaudu intensiivistada mee ja teiste mesindussaaduste tootmist.

Varroatoositõrje meetme eesmärgiks oli vähendada varroatoosi tõttu tekkivaid kahjusid, parandada mesinduse ja mee tootmise tasuvust ning suurendada meetoodangut.

Mee kvaliteedi hindamise meetme eesmärgiks oli toodetava ja turustatava mee kvaliteedi tõstmine ning toiduohutuste nõuete tagamine.

Riikliku mesindusprogrammi eesmärkidest täideti 3. aasta lõpuks:

- atesteeriti 36 mesindusalast koolitajat/usaldusmesinikku, igast maakonnast vähemalt 2 inimest;
- vaatlus- ja testmesilate olemasolu 15 maakonnas (kokku 18);
- 2007. aasta sügise seisuga raviti 1/3 Eesti mesilasperedest roheliste meetoditega;
- täideti programmi alguses kavandatud meekvaliteedi analüüside arv;
- EML juurde loodi osaline mesinike andmebaas ning mee kvaliteediuringute põhjal mee kvaliteedinäitajate andmebaas.

Mesindusprogrammi vältel korraldati tehnilise abi meetme raames 12 vabariiklikku mesindusõppust, kohalikes mesindusühendustes korraldati 182 õppepäeva, ilmus 17 teabelehte “Mesinik” ning toimusid erinevad meetarbimise uuringud.

Varroatoosi ja kaasnevate mesilashaiguste tõrje meetme raames koostati mesinikele soovitusi ning teabematerjale erinevate ravimeetodite kohta ning 14 vaatlusmesilas toimusid varroatoosi uuringud.

Mee kvaliteedi määramise ja juhtimise meetmes analüüsiti 3 aasta vältel 450-st meeproovist organoleptilisi ja füüsikalisi-keemilisi kvaliteedinäitajaid. Lisaks uuriti 260 meeproovis õietolmusisaldust ning 60 meeproovis raskemetallide, teiste jääkainete ja erinevate suhkrute sisaldust. Mee kvaliteedianalüüside tulemuste põhjal koostati mesinikele soovitusi ja nõuandeid, vältimaks mee käitlemise või säilitamise protsessis võimalikke vigu ning sellest tulenevat mee kvaliteedi langust.

2007. aasta III kvartalis sai Euroopa Komisjonilt heakskiidu uus 3-aastane riiklik mesindusprogrammi “Mee tootmise ja turustamise arendamine Eesti riiklik programm 01.09.2007-31.08.2010”. Selle programmi eelarve on kokku 4,381 mln krooni, millest 50% eraldatakse EL eelarvest ning programmi eesmärk on Eesti mesindussektori arendamine, parandades mesindussaaduste tootmise ja turustamise tingimusi.

Mesindusprogramm koosneb 4 meetmest.

Meetme “Tehniline abi mesinikele ja mesinike ühendustele” peamiseks eesmärgiks on laiendada mesinduse kandepinda.

Meetme “Varroatoosi tõrje ja profülaktika” eesmärgiks on vähendada varroatoosi tõttu mesilasperede nõrgenemisest ja hukkumisest tekkivaid kahjusid, samuti parandada mee tootmise tasuvust ning suurendada meetoodangut.

Meetme “Mee kvaliteedi hindamine ja juhtimine” raames tegeletakse Eestis toodetava ja turustatava mee kvaliteedi tõstmise ning toiduohutuse nõuete tagamisega, mis aitab arendada ja korrastada meeturgu.

Meetme “Mesilasperede arvukuse suurendamise arendustööd” peamiseks eesmärgiks on mesilasperede arvukuse ja meetootmise potentsiaali suurendamine, rakendades selleks mesilate tõuparanduse ning talve- ja haiguskindluse parandamise võtteid.

3.6 Turukorraldus

Piimatoodete turukorraldus

Erakordselt soodne olukord nii EL siseturul kui maailmaturul mõjutas olulisel määral ka Eesti piima ja piimatoodete turukorraldust.

Jõudsalt kasvanud nõudluse ja või, juustu ning eriti pulbrite hinnatõusu taustal toetusemäärad veel aktiivses kasutuses olevates turukorraldusskeemides vähenesid kiiresti, jõudes aasta keskpaigaks nulli (lõssipulbri toetusskeemides langesid määrad nulli juba 2006. aastal). Sellest tulenevalt oli ettevõtete huvi erinevate skeemide vastu 2007. aastal minimaalne.

Või sekkumiskokkuostu (toimub perioodil 1. märts kuni 31. august) Eestis 2007. aastal ei rakendunud, kuna või hinnad püsisid sekkumishindadest kõrgemal. Samas müüdi veebruaris kogu eelnevast aastast sekkumislattu jäänud või (714 tonni) pakkumismenetluse kaudu maha, müügihinnaks kujunes 237 eurot/100kg (3 708 kr/100kg).

Või eraladustamise osas sõlmiti II kvartalis kaks lepingut kokku 84 t või ladustamiseks. III kvartalis viidi kogu see võikogus eralaost turule tagasi.

Piimatoodete kasutustoetuste skeemide vastu mingit huvi ei tuntud, pealegi langesid toetuse määrad aprillis nulli.

Piimatoodete eksporditoetuste määrad aasta esimesel poolel samuti järk-järgult langesid, jõudes juuni keskel nulli. Siiski maksti eelnevast toimunud ekspordi eest 2007. aastal toetust kokku 45,9 mln krooni, sellest 26,9 mln krooni või, 11,6 mln krooni juustu, 7,2 mln krooni koore ja 0,2 mln krooni piimapulbri ekspordi eest.

1. aprillil 2007 alanud piima kvoodiaastaks 2007/2008 Eestile määratud piima tootmiskvoot on peale liigiti muutmist PRIA andmeil 636,1 tuh t tarnekvoot ja 10,3 tuh t otseturustuskvoot, seega kokku 646,4 tuh t.

Üheksa kuuga tarnisid piimatootjad tööstustele 452,2 tuh t piima (71% aastasest tarnekvoodist), mis on 1 tuh t vähem kui eelmisel aastal sama ajaga, ning turustasid otse lõpptarbijatele ligi 5 tuh t piima (38% aastasest otseturustuskvoodist), mis on ca 1,5 tuh t vähem kui eelmisel aastal sama perioodi jooksul. Nimetatud vähenemine on tingitud piimatootmise vähenemisest.

2008. aasta alguse seisuga on Eestis 1 368 piima tootmiskvoodi omanikku (157 vähem kui eelmisel aastal), nendest 1 202 omab tarnekvooti ja 303 otseturustuskvooti.

Koolipiimatoetust on EL-s rakendatud alates 1977. aastast. Eestis hakati koolipiimatooteid toetama alates 2001. aastast ja EL-i koolipiimaskeemi rakendatakse 1. oktoobrist 2004. Programmi raames pakutavad tooted peavad olema valmistatud EL-s ning ostetud Eestis. Toetuse saamiseks tuleb esitada taotlus kulude hüvitamiseks kahekuulise perioodi jooksul laste tegelikult tarbitud piima ja -toodete koguste alusel. Taotlusi võib esitada 6 kuu jooksul alates taotlemise aluseks oleva perioodi lõpust. Maksimaalne kogus, millele toetust on võimalik saada arvutatakse põhimõttel 250 ml piima või piimatoodet 1 õpilase kohta ühes õppepäevas. Tooteid, millele toetust taotletakse, ei tohi kasutada toidu valmistamiseks. Toetust saab taotleda piimale, maitsestatud piimale, hapupiimale (rasvasisaldusega 1,5-1,8%) ja maitsestatud jogurtile, mida pakutakse lasteaiastele, kooliõpilastele ning põhikooli baasil kutseõppeasutustes õppivatele õpilastele.

Koolipiimatoetust makstakse kahest erinevast eelarvest - EL ja Eesti riigieelarvest. Liikmesriikidele on jäetud õigus koolipiimaskeemis katta piimatoote tegeliku maksumuse ja EL poolt antavate toetusmäärade vahe osaliselt või täielikult riigieelarve vahenditest. Eesti on seda võimalust kasutanud. EL ja Eesti toetusmäär tõusis 2,5% piimal 2007. aasta lõpuks 7,53 kr/l (eelmisel aastal 6,20 kr/l). Eesti riikliku toetusmäärade tõus oli põhjustatud turul toimuvatest piima ja -toodete hinna tõusust. Riiklike toetusmäärade ja õpilastelt küsitava määra tõus kindlustab skeemis osalevatele taotlejatele toetuse stabiilsuse ka edaspidi.

Alates 1. juulist 2005 maksti Eesti riigi eelarvest 2005/2006 õppeaastal EL toetusele lisaks 3,34 kr/l. 2006/2007 õppeaastal tõusis see 3,55 kroonini, alates 1. juunist 2007 tõusis riigipoolne lisatoetus 3,61 kr/l ja viimane tõus leidis aset 2007. aasta novembri taotlusperioodist kui uueks toetusmääraks kehtestati 4,6 kr/l.

Lisaks Eesti riikliku toetusmäärade muutmisele toimus koolipiimaskeemis ka teisi olulisi muudatusi - võeti vastu otsus ühtlustada erinevate piimakategooriate EL poolsed toetusmäärad. Senise programmi kohaselt oli kõrgem abimäär suurema rasvasisaldusega piimal. Rasvasisaldusest sõltumatu abimäär soodustab seda, et koolilapsed tarbiksid rohkem väherasvaseid piimatooteid. Ühtne abimäär kõikidele piimakategooriatele (18,15 eurot (284 krooni)100 kg kohta) rakendus 1. jaanuarist 2008.

Koolipiima skeemi rakendamise esimese kooliaasta lõpuks (30.06.2005) oli PRIA andmeil heakskiidu saanud 414 taotlejat, tänu kellele sai koolipiima 134,5 tuh last, mis oli 53% maksimaalsest sihtrühmast. Teise kooliaasta 2005/2006 lõpuks oli programmiga ühinenud juba 860 õppeasutust 175,6 tuh lapsega (72% sihtrühmast). 2006. kalendriaasta lõpuks sai koolipiima 183,3 tuh last (76,8% sihtrühmast) ja 2007. aastal 186,3 tuh koolilast.

2004/2005 õppeaasta kohta maksti koolipiimatoetust välja 8,0 mln krooni ja 2005/2006 õppeaastal 14,3 mln krooni. 2006/2007 õppeaastal tarbitud piimatoodete eest on seni toetust makstud kokku 15,4 mln krooni.

Sealiha ekspordilitsentsi taotlusi esitati 2007. aasta jooksul PRIA-le 7, mis ka rahuldati. Ettevõtted esitasid ka 3 **eksporditoetuse** taotlust, mis samuti rahuldati (kogusummas 3 999 krooni).

Eksporditoetust veiselihale ning impordilitsentse täiemahulise tollimaksuga impordiks ei taotletud.

2007. aasta jooksul väljastas PRIA tariifikvoodi alusel taotletud litsentse veiselihale impordiks taotlejatele varem määratud impordiõiguste alusel ning ka ühe ekspordilitsentsi ilma toetuseta ekspordiks.

4. Põllumajanduse majandusnäitajad

Põllumajanduse ja jahinduse lisandväärtuse osatähtsus kogu vabariigis loodud lisandväärtuses on viimase viie aasta jooksul pidevalt vähenenud. Põllumajanduse ja jahinduse lisandväärtuse jooksevhindades osatähtsus vähenes 2006. aastal 2005. aastaga võrreldes 0,3 pp, püsivhindades aga 0,1 pp (tabel 7). 2007. aasta kolme kvartaliga loodud lisandväärtus põllumajanduses ja jahinduses kokku oli jooksevhindades 2 653,9 mln krooni, mis on võrreldes 2006. aasta sama perioodiga 45,1 mln krooni ehk 2% võrra enam.

Tabel 7. Põllumajanduse osatähtsus lisandväärtuses ja tööhõives 2002-2006

	2002	2003	2004	2005	2006
Põllumajanduse ja jahinduse lisandväärtus jooksevhindades (mln krooni)	2 625,6	2 793,5	3 216,4	3 396,9	3 429,1
Osatähtsus lisandväärtuses (%)	2,4	2,3	2,4	2,2	1,9
Põllumajanduse ja jahinduse lisandväärtus 2000. aasta püsivhindades (mln krooni)	2 399,2	2 687,3	2 573,0	2 553,1	2 668,2
Osatähtsus lisandväärtuses (%)	2,4	2,5	2,3	2,0	1,9
Hõivatud põllumajanduses ja jahinduses (tuh)	30,1	25,9	24,2	23,4	23,2
Tööhõive (%)	5,1	4,4	4,1	3,8	3,6

Allikas: Statistikaamet

Põllumajanduse ja jahinduse tööhõive näitaja osas on toimunud pidev vähenemine ning 2006. aastal moodustas tööhõive põllumajanduse ja jahinduse tegevusalal kogu vabariigi tööhõivest vaid 3,6%.

4.1 Põllumajandussektori 2007. aasta esialgsed majanduslikud tulemused EAA alusel

Põllumajandussektori majandustulemusi makromajanduslikul tasandil hinnatakse põllumajanduse majandusarvestusega (*Economic Accounts for Agriculture – EAA*), mille reeglid on kehtestatud Euroopa Komisjoni määrusega (EÜ) nr 138/2004.

Esimene hinnang 2007. aasta tulemustele koostati 2007. aasta novembris ning teine 2008. aasta jaanuaris.

2007. aasta majandustulemuste hindamisel kasutati põllumajandussaaduste kogutoodangu koguste puhul Statistikaameti esialgseid andmeid² ja Põllumajandusministeeriumi taime- ja loomakasvatussektori spetsialistide ekspertarvamusi.

Tootjahindade arvestamiseks kasutati Statistikaameti põllumajandussaaduste tootjahinnaindeksit ja vahetarbimise arvestuses põllumajandussaaduste tootmisvahendite ostuhinnaindeksit.

Lõplikud põllumajanduse majandusarvestuse tulemused 2007. aasta kohta selguvad 2008. aasta septembris ning need koondab Statistikaamet.

² Statistikaameti pressiteated „Taimakasvatus 2007” (24.01.2007) ja „Loomakasvatus 2007” (25.01.2007).

Tabel 8. Põllumajanduse majandusliku arvestuse näitajad aastatel 2001-2007 (mln kr)

	2003	2004	2005	2006	2007*
Taimekasvatustoodang	2646,6	2607,6	3039,9	2941,5	4432,3
sh toetused taimekasvatusele	117,1	206,1	160,5	295,8	214,0
Loomakasvatustoodang	3405,3	4066,3	4253,2	4542,5	4542,7
sh toetused loomakasvatusele	146,4	189,3	177,9	238,0	28,7
Põllumajanduslikud teenustööd	139,8	138,1	177,4	159,9	174,0
Lahutamatu mittepõllumajanduslik kõrvaltootmine	559,5	593,1	767,3	843,3	884,9
Põllumajanduse majandusharu toodang alushinnas	6751,1	7405,1	8237,7	8487,2	10033,9
Vahetarbimine	4024,3	4287,1	4982,5	5036,2	5819,1
Brutolisandväärtus	2726,8	3118,0	3255,2	3451,0	4214,8
Põhivara kulum	699,2	716,6	766,7	955,9	1127,1
Netolisandväärtus	2027,6	2401,4	2488,5	2495,2	3087,8
Muud toetused	124,3	822,0	1063,9	1208,9	1714,5
Faktortulu	2121,6	3199,2	3504,6	3657,3	4754,4
Ettevõtjatulu	1041,1	1944,7	2049,6	1971,0	2711,8

*esialgsed andmed, jaanuar 2008

Allikas: PM põllumajandusturu korraldamise osakond, Statistikaamet

2007. aasta põllumajanduse majandusharu toodang (*output of the agricultural industry*) koos toetustega on esialgsel andmel 10,0 mld krooni, millest tootetoetused taime- ja loomakasvatusele (242,7 mln krooni) moodustasid 2,4%. Võrreldes eelmise aastaga suurenes toodangu väärtus alushindades 18,2%, ja tootjahindades 22,6% ning kogus suurenes 10,1% võrra.

2007. aasta esialgsel hinnangul moodustas taimekasvatustoodang kogu põllumajanduse majandusharu toodangu väärtusest 44,2%, mis on võrreldes eelmise aastaga 9,5 pp võrra rohkem, ja loomakasvatustoodang 45,3%, mis on võrreldes eelmise aastaga 8,3 pp võrra vähem. Põllumajanduslikud teenustööd moodustasid 1,7% ja lahutamatu mittepõllumajanduslik kõrvaltootmine 8,8% kogu põllumajanduse majandusharu toodangust.

2007. aastal suurenes taimekasvatustoodang alushindades eelmise aastaga võrreldes 51%, sh suurenes teraviljatoodangu väärtus alushinnas 75% võrra, kuna oli väga hea teraviljasaagi aasta. Suurenesid ka puuviljade ja marjade (74%), tehniliste kultuuride (raps, proteiinkultuurid) (53%), kartuli (38%), söödakultuuride (30%) ning köögi- ja aedviljade (5%) toodangu väärtused. Oluliselt kasvas rukkitoodangu väärtus - 4 kordseks.

Taimekasvatustoodangu väärtus suurenes tootjahindades 59,4% ja kogus 32% võrra ning tootjahinnad tõusid keskmiselt 20,8%.

Teravilja osakaal taimekasvatustoodangus kasvas võrreldes 2006. aastaga 6 pp võrra, moodustades 42,6%. Tehniliste kultuuride osakaal tõusis 2,2 pp võrra (13,8%-lt 16,01%-ni). Söödakultuuride osakaal taimekasvatustoodangus langes 2,4 pp (17,1%-lt 14,7%-ni) ja kartuli osakaal 1,1 pp võrra (12,9%-lt 11,8%-le).

Loomakasvatustoodangu kasv jäi esialgsel hinnangul tagasihoidlikuks. 2007. aastal suurenes loomakasvatustoodang võrreldes 2006. aastaga alushindades alla 1%. Vähenes loomade toodangu väärtus alushinnas (3%), kuid vähesel määral kasvas loomkasvatussaaduste toodangu väärtus (2%).

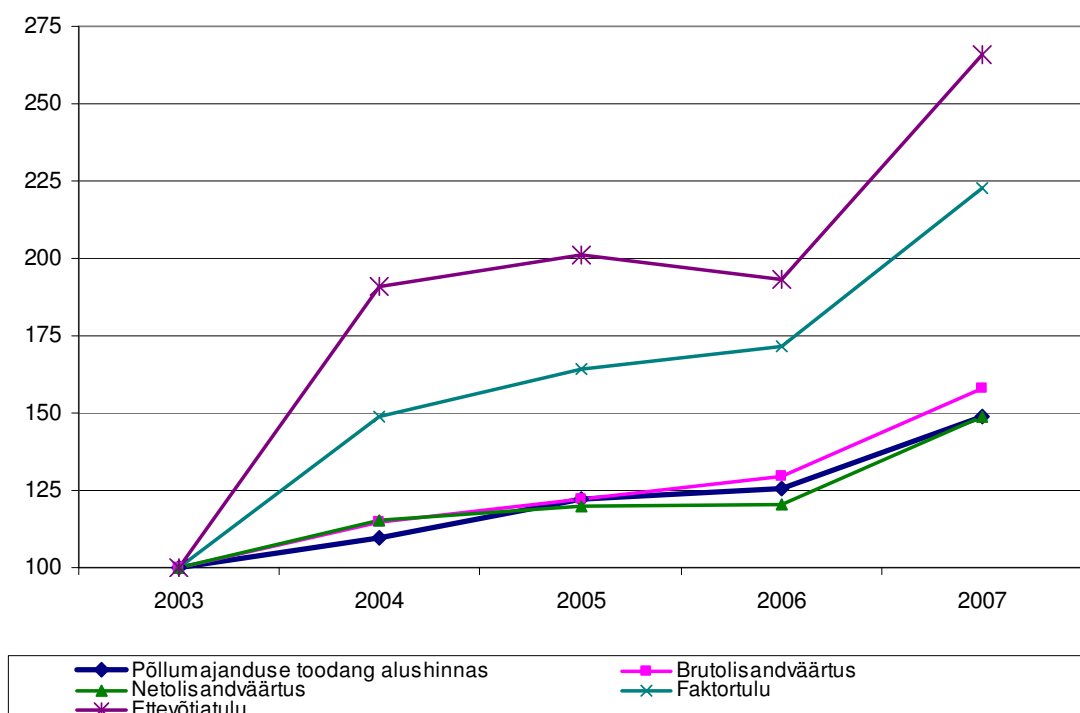
Kõige enam suurenes lindude toodangu väärtus (22%) ning tulenevalt loomade arvu jätkuvast kasvust suurenes ka lammaste ja kitsede toodangu väärtus (21%). Enim langes veiste (28%) ja munade toodangu väärtus alushinnas (7%). Veiste toodangu väärtuse vähenemine alushinnas on tingitud tootetoetuste vähenemisest.

Loomakasvatustoodangus moodustas kõige suurema osa toorpiim (56,7%), mille osakaal oli ka eelmisel aastal suurim (55,7%).

Vahetarbimise väärtuseks kujunes 2007. aastal esialgsel andmetel 5,8 mld krooni, mis moodustab 58% põllumajanduse majandusharu toodangust. Vahetarbimine suurenes võrreldes 2006. aastaga 15,5% võrra ja osatähtsus põllumajanduse majandusharu toodangus langes 1,3 pp võrra.

Bruto- ja netolisandväärtus suurenesid vastavalt 22% ja 24% võrra. Brutolisandväärtuse kasvu mõjutas vahetarbimise väärtuse kasv, mida põhjustas tootmissisendite hinnatõus - kallinesid söödad, energia ja seadmete korrashoid. Seoses ehitussektoris toimunud märgatava hinnatõusuga ning ehitiste osakaalu kasvuga põhivara hulgas, tõusis ka kulumi väärtus, mis aga omakorda vähendas netolisandväärtust.

Tulenevalt muude tootmistoetuste (ebasoodsamate piirkondade, põllumajanduslik keskkonnatoetus, elatustalu kohanemise toetus, ühtne pindalatoetus, tootmise kohustusest lahtiseotud täiendavad otsetoetused, riiklikud toetused) suurenemisest 1 208,9 mln kroonilt 2006. aastal 1 714,5 mln kroonini 2007. aastal ehk 42% võrra, suurenes faktortulu (netolisandväärtus koos muude toetustega ja ilma muude maksudeta) 30% võrra. Ettevõtjatulu kasvas esialgsel hinnangul 38% võrra.



Joonis 5. Põllumajandustoodangu, netolisandväärtuse, faktortulu, ja ettevõtjatulu muutuse indeksid aastatel 2003-2007 (aasta 2003 =100)

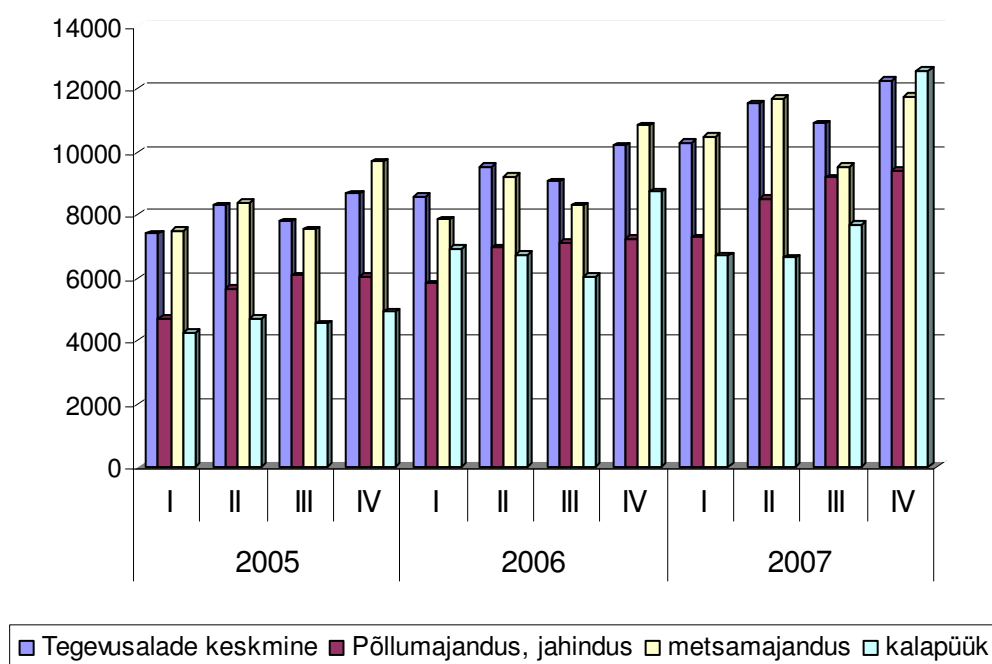
Joonisel 5 on näha, kuidas põllumajandustoodang, netolisandväärtus ja faktortulu muutusid aastatel 2002-2007. Kuni 2003. aastani olid muutused suhteliselt tagasihoidlikud, kuid 2004. aastal mõjutas majandustulemusi Euroopa Liiduga liitumine ja sellega kaasnenud toetuste suurenemine ning müügihindade tõus, mis tõi kaasa ka ettevõtjatulu märkimisväärse suurenemise. Aastatel 2004-2006 suurenesid põllumajandussektori sissetulekud jätkuvalt. 2007. aastal tõusis ettevõtjatulu taimekasvatustoodangu suurenemise ja põllumajandustoodete hinnatõusu tõttu enam

kui kolmandiku võrra. Põllumajandustoodete hind tõusis võrreldes 2006. aastaga keskmiselt 13%, toodete tootmiseks kasutatud sisendite hind keskmiselt 12%.

4.2 Palk ning põllumajandussaaduste tootjahinna ja tootmisvahendite ostuhinna indeksid

Keskmine brutokuupalk põllumajanduse ja jahinduse tegevusalal oli Statistikaameti andmetel 2007. aasta IV kvartalis 9 407 krooni, moodustades vabariigi keskmisest tasemest 77% (12 270). Võrreldes 2007. aasta III kvartaliga oli IV kvartali palk põllumajanduses ja jahinduses 225 krooni ehk 2,5% võrra suurem ning võrreldes 2006. aasta IV kvartaliga 2 148 krooni ehk 29,6% võrra suurem.

Kui võrrelda põllumajanduse ja jahinduse tegevusala brutokuupalka kvartalite lõikes aastatel 2005-2007 teiste maapiirkonnas enamlevinud majandusharudega (joonis 6), siis selgub, et metsamajanduses ja -varumises on palgad olnud 30-40% kõrgemad kui põllumajanduse ja jahinduse tegevusalal. Kalapüügiga teenitud brutokuupalk oli veidi madalam kui põllumajanduses ja jahinduses, kuid nii 2006. aasta kui ka 2007. aasta IV kvartalis maksti kalapüügi tegevusalal 20-30% võrra kõrgemat brutopalka kui põllumajanduse ja jahinduse tegevusalal.



Joonis 6. Keskmine brutokuupalk kvartalite lõikes aastatel 2005-2007 kroonides

Põllumajandussaaduste tootjahinnaindeks iseloomustab Eestis toodetud põllumajandussaaduste müügihindade muutust.

Tabel 9. Põllumajandussaaduste tootjahinnaindeksi muutus 2007. aasta IV kvartalis võrreldes eelmise aasta IV kvartaliga

Põllumajandussaadus	Osakaal, %	Muutus, % IV kvartal 2006- IV kvartal 2007
Taimekasvatus	17,7	24,5
Teravili (k.a. seeme)	7,6	62,3
Tehnilised kultuurid	3,8	36,7
Köögivil ja aiandussaadused	5,2	-0,3
Kartul (k.a. seeme)	0,7	-17,8
Loomakasvatus	82,3	17,8
Veised lihaks	4,7	1,8
Sead lihaks	21,2	2,1
Piim	45,8	25,3
Munad	7,7	26,5

Allikas: Statistikaamet

Põllumajandussaaduste tootjahinnaindeksi muutus 2007. aasta IV kvartalis võrreldes 2006. aasta IV kvartaliga oli 19,1%, sealhulgas taimekasvatuses 24,5% ja loomakasvatuses 17,8%. Suurem tootjahinnaindeksi kasv (2007. aasta IV kvartalis võrreldes 2006. aasta IV kvartaliga) oli teravilja (62,3%), tehniliste kultuuride (36,7%), munade (26,5%) ning piima (25,3%) osas, langus oli aga kartuli (-17,8%) ning köögivilja ja aiandussaaduste (-0,3%) osas.

Tabel 10. Põllumajandussaaduste tootmise vahendite ostuhinnaindeksi muutus 2007. aasta IV kvartalis võrreldes eelmise aasta IV kvartaliga

	Osakaal, %	Muutus, % IV kvartal 2006- IV kvartal 2007
Seeme	2,2	5,7
Energia, kütus, määrdeained	20,3	8,1
Väetis ja pinnaseparandaja	4,4	7,7
Taimekaitsevahendid	1,8	0,6
Veterinaarkulud	1,8	4,6
Loomasööt	43,4	27,8
Seadmete hooldus, remont ja materjalid	19,6	4,2
Ehitiste hooldus ja remont	1,5	8,8
Muud kaubad ja teenused	5,1	7,6

Allikas: Statistikaamet

Põllumajandussaaduste tootmise vahendite ostuhinnaindeks, mis iseloomustab põllumajandusäriühingute kuluartiklite hinnamuutusi, kasvas 2007. aasta IV kvartalis võrreldes eelmise aasta IV kvartaliga 15,1%. Suurim hinnaindeksi tõus oli loomasööda (27,8%), ehitiste hoolduse ja remondi (8,8%) ning energia, kütuse ja määrdeainete (8,1%) osas.

Põllumajandussaaduste tootjahinna indeks suurenes IV kvartalis võrreldes eelmise aasta sama perioodiga 19% ning põllumajandussaaduste tootmise vahendite ostuhinna indeks kasvas 15%, mis tähendab, et tootmisvahendite hinnad kallinesid vähem kui põllumajandussaaduste realiseerimishinnad.

4.3 Ühtne pindalatoetus ja täiendavad otsetoetused

EL ühise põllumajanduspoliitika (ÜPP) I samba moodustavad otsetoetused ja turukorraldusmeetmed.

ÜPP raames kohaldatavate otsetoetuskavade ühiseeskirjad ja teatavad toetuskavad põllumajandustootjate jaoks on kehtestatud nõukogu määrusega (EÜ) nr 1782/2003 ja sellele tuginevate komisjoni rakendusmäärustega (EÜ) nr 795/2004, (EÜ) nr 796/2004 ja (EÜ) nr 1973/2004.

Eestis on otsetoetuste maksmisel rakendatud lihtsustatud skeemi, kus EL eelarvevahenditest eraldatav otsetoetuste kogusumma makstakse välja ühtse pindalatoetusena (ÜPT).

2004. aastal maksti Eesti põllumajandustootjatele EL eelarvest 25%, 2005. aastal 30%, 2006. aastal 35% ja 2007. aastal 40% EL otsetoetuste tasemest. Vastavad summad on esitatud tabelis 14. EL vahenditest makstav otsetoetuste tase on arvatud vastavalt 30. aprillil 2004. aastal EL-is kehtinud toetustele ja liikmesriigile määratud toetusõigustele ning see summa suureneb aasta-aastalt jõudes 2013. aastal 100%-ni.

Lisaks ÜPTle makstakse Eestis täiendavaid otsetoetusi. Täiendavate otsetoetuste osas tehti oluline muudatus 2007. aastal, kui lõppes EL-15 üleminekuperiood ühtse otsemaksete kava rakendamisele. See tähendab, et kõiki tootmisega seotud otsetoetusi võib igas EL-27 liikmesriigis rakendada ühesugusel tasemel. Seega, kui aastatel 2004-2006 maksti Eestis täiendavaid otsetoetusi põllumajanduskultuuride, veiste, piimalehmade ja uttede kasvatamise eest, siis 2007. aastal otsustati, et võttes arvesse nõukogu määruses (EÜ) nr 1782/2003 artiklites 66-68 antud võimalusi, makstakse Eestis täiendavat otsetoetust vaid põllukultuuride, ammalehmade ja uttede kasvatamise eest.

Ülejäänud toetused seoti taotlemise aasta tootmise kohustusest lahti ja taotlejale jäi vaid vastavalt nõukogu määruse (EÜ) 1782/2003 artiklis 2 sätestatule kohustus tegeleda mistahes põllumajandusliku tegevusega (st kasvatama põllumajanduslooma või -kultuuri ja hoidma tema kasutuses olevat põllumajandusmaad heades põllumajandus- ja keskkonnatingimustes).

Seega rakendati 2007. aastal lisaks kolmele tootmisega seotud täiendavale otsetoetusele kolme tootmisest lahiseotud täiendavat otsetoetust – põllumajanduskultuuride, veiste loomühikute (lü) ja piima tootmiskvoodi alusel makstavat täiendavat otsetoetust.

ÜPT ja täiendavate otsetoetuste maksimaalsed toetustasemed, toetuse õigused, baaspinnad ja ajalooliste referentside kehtestamise alused 2007. aasta kohta on esitatud tabelis 11. Nimetatud toetuse õiguste mahu ületamisel vähendatakse ühikumäärasid võrdeliselt kõigil tootjatel.

Tabel 11. Ühtse pindalatoetuse ja täiendavate otsetoetuste lubatavad toetustasemed 2007. aastal ja kehtivad toetusõigused

	Maksimaalne toetuse tase 2007. aastal (%)	Toetuse õigused, baaspinnad, ajaloolised referentsid
1) ÜPT	40	800 000 ha
2) põllukultuuri kasvatamise täiendav otsetoetus	25	362 827 ha
3) põllumajanduskultuuri täiendav otsetoetus	45	2006. aasta kindlaksmääratud hektarid ¹
4) ammlehma kasvatamise täiendav otsetoetus	70	13 416 ammlehma
5) veiste loomühikute alusel makstav täiendav otsetoetus	70	2007. aasta toetussõiguslikuks tunnistatud veiste lü-d või 2006. aasta kindlaksmääratud lü-d ²
6) piima tootmiskvoodi alusel makstav täiendav otsetoetus	100	31. märtsi 2007. aasta määratud piima tootmiskvoot ³
7) ute kasvatamise täiendav otsetoetus	50	48 000 utte

1- vastavalt põllumajandusministri 20. aprilli 2007. aasta määrusele nr 57 „Ühtse pindalatoetuse, põllukultuuri kasvatamise ja põllumajanduskultuuri täiendava otsetoetuse saamise nõuded ning toetuse taotlemise ja taotluse menetlemise täpsem kord” § 3 lõikele 3.

2- vastavalt põllumajandusministri 13. märtsi 2007 määrusele nr 23 „Loomakasvatuse täiendava otsetoetuse saamise täpsemad nõuded ning toetuse taotlemise ja taotluse menetlemise täpsem kord” § 2 lõigetele 5-7.

3- vastavalt põllumajandusministri 13. märtsi 2007 määrusele nr 23 „Loomakasvatuse täiendava otsetoetuse saamise täpsemad nõuded ning toetuse taotlemise ja taotluse menetlemise täpsem kord” § 2 lõikele 4.

Allikas: Põllumajandusministeerium

ÜPT ja täiendavate otsetoetuse saamise täpsemad nõuded ning toetuse ja taotluse menetlemise täpsemad korrad kehtestab põllumajandusminister vastavate määrustega. Igal aastal kehtestab põllumajandusminister oma käskkirjaga igale otsetoetusele ühikumäära, mis on esitatud tabelis 12

Tabel 12. ÜPT ja täiendavate otsetoetuste ühikumäärad 2004-2007

	2004	2005	2006	2007
ÜPT (kr/ha)	414	526,65	659,80	759,72
Põllukultuuri kasvatamise täiendav otsetoetus (kr/ha)	x	x	x	588
Põllumajanduskultuuri täiendav otsetoetus (kr/ha)	x	x	x	292,47
Põllumajanduskultuuri kasvatamise täiendav otsetoetus (kr/ha)	632,80 ¹	470,20	836,90	x
Ammlehma kasvatamise täiendav otsetoetus (kr/veis)	1084 (koef 1,4)	1364	1784,8	1889
Veise kasvatamise täiendav otsetoetus (kr/koef 1)	774,30	791,80	759,90	1230 ²
Piimalehma kasvatamise täiendav otsetoetus	1065 kr/lehm ³	1029,34 kr/lehm	0,26 kr/kg	0,40 kr/kg ⁴
Ute kasvatamise täiendav otsetoetus ⁴ (kr/utt)	219,30	214	221,3	219

1 - sertifitseeritud heinaseemnekasvatuse täiendav otsetoetus: kõrrelised 752,32 kr/ha, liblikõielised 1140,44 kr/ha

2 - 2007. a veiste LÜ alusel makstav täiendav otsetoetus (kr/lü kohta)

3 - rahvuslik skeem, maksti enne EL liitumist

4 – piima tootmiskvoodi alusel makstav täiendav otsetoetus

5 - 2004. a lamba kasvatamise täiendav otsetoetus

Allikas: Põllumajandusministeerium

Tabelis 13 on välja toodud ÜPT ja täiendavate otsetoetuste taotlemisel heakskiidetud taotluste arv ja heakskiidetud taotlustes märgitud pinna suurus või loomade arv. ÜPTd ja täiendavaid otsetoetusi on Eestis makstud neli aastat. Võrreldes 2004. aastaga on 2007. aastal ÜPT heakskiidetud taotluste arv on vähenenud 6,8%, samal ajal on aga heakskiidetud pind suurenenud 3,5%. Vähenenud on ka põllumajanduskultuuri (2007.a põllukultuuri) kasvatamise täiendava otsetoetuse heakskiidetud taotluste arv võrreldes 2004. aastaga 14%, kuid pind taotlustel on suurenenud 12%. 2007. aastal ületas põllukultuuride kasvupind Eestile EL liitumislepingus määratud baaspinda 1,3 tuhande ha võrra, mille tulemusel selle toetuse ühikumäära vähendati.

Selgelt eristub ka ammalehma kasvatamise täiendava otsetoetuse taotluste ja toetust saanud veiste arvu kasv. 2007. aastal oli taotlejaid 56% enam ja ammalehmi 97% enam kui 2005. aastal. Seega on lihavede kasvatamine oluliselt arenenud viimastel aastatel.

Viimastel aastatel on oluliselt arenenud Eestis ka lambakasvatamine, mida näitab nii lammaste arvu suurenemine statistika andmetel kui ka ute kasvatamise täiendava otsetoetuse andmed - võrreldes 2004. aastaga on heakskiidetud taotluste arv suurenenud 27% ja toetust saanud utede arv 95%.

Tabel 13. ÜPT ja täiendavate otsetoetuste heakskiidetud taotluste ja nendel kindlaksmääratud hektarite, loomade ning ühikute arv 2004-2007.

		2004	2005	2006	2007
ÜPT	Taotluste arv	18 597	18 687	17 884	17 336
	Pind (ha)	803 715	824 396	811 603	832 091
Põllukultuuri kasvatamise täiendav otsetoetus	Taotluste arv	x	x	x	6 743
	Pind (ha)	x	x	x	364 183
Põllumajanduskultuuri täiendav otsetoetus	Taotluste arv	x	x	x	6 455
	Pind (ha)	x	x	x	353 264
Põllumajanduskultuuri kasvatamise täiendav otsetoetus	Taotluste arv	7 849	7 406	6 479	x
	Pind (ha)	324 342	341 259	349 453	x
Ammalehma kasvatamise täiendav otsetoetus	Taotluste arv	x*	704	855	1 099
	Veiste arv	x*	5523	7621	10 890
Veise kasvatamise täiendav otsetoetus	Taotluste arv	6 254	6 920	6 269	x
	Veiste arv	132 829	221 675	122 755	x
Veiste lü alusel makstav täiendav otsetoetus	Taotluste arv	x	x	x	5 324
	Lü arv	x	x	x	75 841
Piimalehma kasvatamise täiendav otsetoetus**	Taotluste arv	2 627	x	1 620	1453
	Veiste arv	101 144	106 531	98 970	x
Ute kasvatamise täiendav otsetoetus	Taotluste arv	729	879	888	925
	Utete arv	18 945	25 616	29 551	36 947

* 2004. maksti ammalehmadele toetust veise kasvatamise täiendava otsetoetuse raames,

** 2005 a maksti piimalehma kasvatamise täiendavat otsetoetust veise kasvatamise täiendava otsetoetuse ühe osana ja eraldi taotlejate arvu välja ei tooda. 2006. a maksti toetust piima tootmiskvoodi kg kohta ja tabelis on esitatud taotlustel märgitud piimalehmade arv. 2007.aastal piima tootmiskvoodi alusel makstav täiendav otsetoetus

Allikas: PRIA

Tabelis 14 on esitatud ÜPT ja täiendavateks otsetoetusteks määratud summad aastatel 2004-2007.

Tabel 14. ÜPT ja täiendavateks otsetoetusteks määratud summad aastatel 2004-2007 (mln kroonides)

Toetused	2004	2005	2006	2007
ÜPT	332,17	431,96	532,44	630,96
Põllukultuuri kasvatamise täiendav otsetoetus	x	x	x	214,03
Põllumajanduskultuuri täiendav otsetoetus	x	x	x	103,32
Põllumajanduskultuuri kasvatamise täiendav otsetoetus	205,04	160,36	292,32	x
Ammlehma kasvatamise täiendav otsetoetus	76,85	7,52	13,60	20,57
Veise kasvatamise täiendav otsetoetus		55,25	59,15	93,28***
Piimalehma kasvatamise täiendav otsetoetus	108,79*	109,66	157,51	252,17**
Ute kasvatamise täiendav otsetoetus	4,13	5,47	6,53	8,09
Kokku	726,98	770,22	1061,54	1322,41

* 2004a rahvuslik skeem, maksti enne EL liitumist,

** 2007. a piima tootmiskvoodi alusel makstav täiendav otsetoetus

*** 2007. a veiste loomühikute alusel makstav täiendav otsetoetus

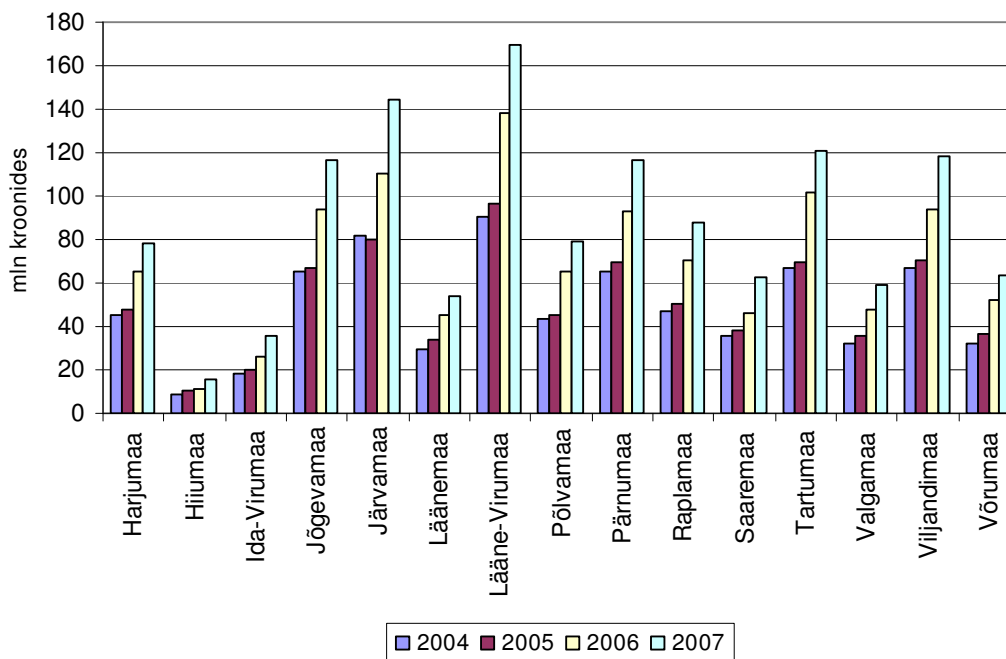
Allikas: PM põllumajandusturu korraldamise osakond

ÜPT-d määrati 2007. aastal 630,96 mln krooni, mida on 18,5% enam kui 2006. aastal, ja 90% enam kui 2004. aastal kuna EL eelarvest makstava toetuse tase on suurenenud 40%ni EL tasemest.

Täiendavateks otsetoetusteks määratud summa suurenes 2007. aastal 45% võrra 691,46 mln kroonini võrreldes 2006. aastaga. Täiendavate otsetoetuste maksimaalne tase on samuti aasta-aastalt suurenenud. Kui 2004. a oli maksimaalne toetuse tase uutes liikmesriikides üldreeglina 55% EL tasemest, siis 2007. aastaks suurenes see 70%ni. Erandiks on piimale makstav toetus, mida võis 2007. aastal maksta 100% tasemel.

Täiendavatest otsetoetustest maksti 2007. aastal 54% loomakasvatusele ja 46% taimekasvatusele. 2006. a moodustasid taimekasvatusele määratud täiendavad osa 55% täiendvaatest otsetoetustest.

Kokku määrati otsetoetusteks 2007. aastal 1,3 miljardit kr ja seda on veerandi võrra enam kui 2006. aastal ja 82% enam kui 2004. aastal. Otsetoetuste tase suureneb ka järgmistel aastatel kuni eesti jõuab 100%ni EL tasemest.



Joonis 7. ÜPT ja täiendavad otsetoetused maakondade lõikes aastatel 2004 – 2007

ÜPT-d ja täiendavaid otsetoetusi määrati 2007. aastal maakondade lõikes kõige enam Lääne-Virumaale (169,78 mln kr) ja Järvamaale (144,28 mln kr) ning need maakonnad on saanud enim toetusi ka aastatel 2004-2006 (joonis 7).

Kõige vähem määrati otsetoetusi Hiiumaale (15,23 mln kr) ja Ida-Virumaale (35,32 mln kr).

Võrreldes 2006. aastaga suurenesid toetussummad enim Saaremaal (36,1%) ja Ida-Virumaal (35,0%).

Tabel 15. ÜPT ja täiendavad otsetoetused maakondade lõikes 2007. aastal

Maakond	Määratud summa (mln kr)	Osatähtsus (%)	Muutus 2006/2007 (%)
Harju	78,42	5,9	20,2
Hiiu	15,23	1,2	30,3
Ida-Viru	35,32	2,7	35,0
Jõgeva	116,87	8,8	24,9
Järva	144,28	10,9	30,7
Lääne	53,70	4,1	17,7
Lääne-Viru	169,78	12,8	22,7
Põlva	79,19	6,0	20,7
Pärnu	116,87	8,8	25,1
Rapla	87,99	6,7	24,6
Saare	62,31	4,7	36,1
Tartu	121,16	9,1	19,3
Valga	59,47	4,5	25,1
Viljandi	118,57	9,0	26,3
Võru	63,25	4,8	21,7
Kokku	1322,41	100,0	24,6

Allikas: PRIA

Ühtse pindalatoetuse saamiseks esitati 2007. aastal 17 550 taotlust. Toetus määrati 17 336 taotlejale 832 091 ha kohta summas 630,96 mln krooni.

Võrreldes eelmise aastaga vähenes heakskiidetud taotluste arv 3%, kuid taotlustel heakskiidetud pind suurenes 2,5% võrra.

Tabel 16. Ühtse pindalatoetuse taotlemine ja määramine maakondade lõikes 2007. aastal

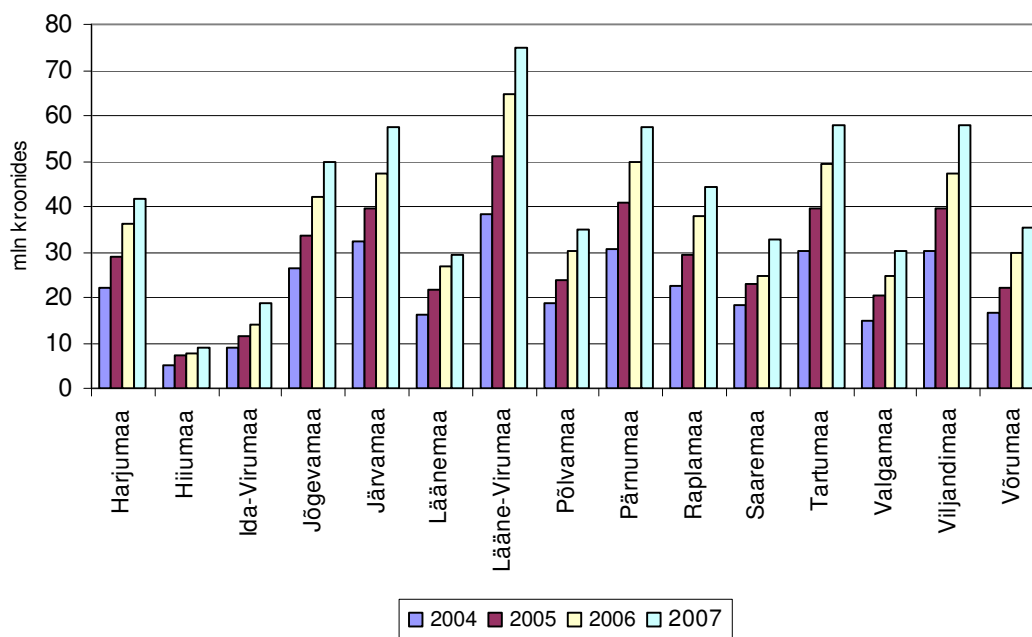
Maakond	Taotluste arv		Pind heakskiidetud taotlustel (ha)	Määratud summa (mln kr)	Osatähtsus (%)
	Esitatud	Heaks kiidetud			
Harju	924	904	54 786	41,58	6,6
Hiiu	392	386	11 837	8,97	1,4
Ida-Viru	629	618	24 414	18,51	2,9
Jõgeva	1 178	1 158	65 418	49,58	7,9
Järva	805	794	75 772	57,42	9,1
Lääne	833	825	38 788	29,42	4,7
Lääne-Viru	1 208	1 182	98 916	75,09	11,9
Põlva	1 303	1 287	46 138	35,01	5,6
Pärnu	1 680	1 666	75 824	57,50	9,1
Rapla	1 157	1 146	58 283	44,23	7,0
Saare	1 328	1 315	43 080	32,62	5,2
Tartu	1 505	1 486	76 555	58,02	9,2
Valga	1 184	1 172	39 632	30,04	4,8
Viljandi	1 347	1 337	76 184	57,75	9,2
Võru	2 077	2 060	46 462	35,22	5,6
Kokku	17 550	17 336	832 091	630,96	100,0

Allikas: PRIA

Suurim heakskiidetud taotluste arv 2007. aastal oli Võrumaal (2 060), suurim toetuse summa (75,09 mln krooni) määrati aga Lääne-Virumaale nii nagu ka eelmisel aastal. Enim jäi esitatud taotlusi heaks kiitmata Lääne-Virumaal (26 taotlust), mis moodustas 2,2% esitatud taotluste arvust ja vähim Hiiumaal (6 taotlust) - 1,5% esitatud taotlustest.

Kõigi maakondade lõikes oli ühe heakskiidetud taotluse kohta keskmiselt 48 ha ÜPT tingimustele vastavat maad. Võrreldes 2006. aastaga, kui keskmine pind ühe taotleja kohta oli 46,6 ha, on suurenemine 2007. aastal 3,1%.

Nii 2007. kui ka 2006. aastal oli kõige väiksem pind ühe heakskiidetud taotluse kohta Võrumaal (vastavalt 22,6 ha ja 21,9 ha) ja suurim pind Järvamaal (95,4 ha ja 86,2 ha).



Joonis 8. Ühtse pindalatoetuse määramine maakondade lõikes aastatel 2004 - 2007 (mln kr).

Põllukultuuri kasvatamise täiendav otsetoetus on tootmisega seotud toetus ja seda maksti Euroopa Nõukogu määruse (EÜ) nr 1782/2003 IX lisas nimetatud põllukultuuride kasvatamise eest. Need kultuurid on teravili, õliseemned, proteiinkultuurid, lina ja kanep.

Toetuse saamiseks esitati 2007. aastal 6 842 taotlust. Esitatud taotlustest kiideti heaks 98,6% ja toetust määrati 6 743 taotlejale 364 183 ha eest summas 214,03 mln krooni. Enim taotlusi laekus Võrumaalt (776), mis kõik kiideti heaks. Vähim taotlusi esitati Hiiumaal (72) ja 97% nendest kiideti heaks.

Suurim osa ehk 15,1% kogu toetussummast määrati Lääne-Virumaale, järgnesid Tartumaa ja Viljandimaa, kus põllumajandustootjatele määrati vastavalt 12,4% ja 11,3% kogu määratud toetuse summast. Kõige vähem määrati põllukultuuri kasvatamise täiendavat otsetoetust Hiiumaale - vaid 0,5% kogusummast.

Suurim keskmine pind ühe heakskiidetud taotluse kohta oli Järvamaal (102,6 ha) ja väikseim Saaremaal (17,9 ha). Keskmiselt oli ühel heakskiidetud taotlusel pinda 54 ha.

Tabel 17. Põllukultuuri kasvatamise täiendava otsetoetuse taotlemine ja määramine maakondade lõikes 2007. aastal.

Maakond	Taotluste arv		Pind heakskiidetud taotlustel (ha)	Määratud summa (mln kr)	Osatähtsus (%)
	Esitatud	Heaks kiidetud			
Harju	264	261	20 560	12,09	5,5
Hiiu	72	70	1 826	1,03	0,5
Ida-Viru	223	219	9 617	5,65	2,6
Jõgeva	526	522	33 488	19,69	9,2
Järva	342	340	34 873	20,50	9,6
Lääne	295	287	12 762	7,50	3,5
Lääne-Viru	608	601	54 992	32,33	15,1
Põlva	644	635	22 852	13,43	6,3
Pärnu	483	471	24 628	14,47	6,8
Rapla	431	429	19 536	11,48	5,4
Saare	484	480	8 574	5,04	2,4
Tartu	662	647	45 118	26,52	12,4
Valga	414	406	18 446	10,84	5,1
Viljandi	618	609	41 248	24,23	11,3
Võru	776	766	15 664	9,21	4,3
Kokku	6 842	6 743	364 183	214,03	100,0

Allikas: PRIA

Põllumajanduskultuuri täiendav otsetoetus on taotlemise aastal tootmise kohustusest lahtiseotud toetus, mille saamiseks pidi taotleja olema põllumajandusega tegelev isik. Toetust maksti 2006. a põllumajanduskultuuri kasvatamise täiendava otsetoetuse taotluse menetlemise käigus kindlaks määratud hektarite arvu alusel.

Tabel 18. Põllumajanduskultuuri täiendava otsetoetuse taotlemine ja määramine maakondade lõikes 2007. aastal.

Maakond	Taotluste arv		Pind heakskiidetud taotlustel (ha)	Määratud summa (mln kr)	Osatähtsus (%)
	Esitatud	Heaks kiidetud			
Harju	295	254	20 288	5,93	5,7
Hiiu	81	73	1 624	0,47	0,4
Ida-Viru	228	186	8 249	2,41	2,3
Jõgeva	579	493	33 314	9,74	9,4
Järva	356	329	33 519	9,80	9,5
Lääne	282	269	12 499	3,66	3,5
Lääne-Viru	626	583	53 182	15,55	15,1
Põlva	677	616	23 986	7,02	6,8
Pärnu	570	434	24 033	7,03	6,8
Rapla	464	385	18 534	5,42	5,3
Saare	544	454	7 888	2,31	2,2
Tartu	840	635	44 043	12,88	12,5
Valga	511	421	18 627	5,45	5,3
Viljandi	599	562	38 376	11,22	10,9
Võru	843	761	15 105	4,42	4,3
Kokku	7 495	6 455	353 264	103,32	100,0

Allikas: PRIA

Toetuse saamiseks esitati 2007. aastal 7 495 taotlust. Kogu esitatud taotlustest kiideti heaks 86,1% ja toetus määrati 6 455 taotlejale 353 264 ha eest summas 103,32 mln krooni.

Enim taotlusi laekus põllumajanduskultuuri täiendava otsetoetuse saamiseks Võrumaalt (843) ning neist 90% kiideti heaks. Vähim taotlusi esitati Hiiumaal (81) ja ka nendest kiideti 90% heaks.

Suurim osa (15%) toetussummast määrati Lääne-Virumaale. Tartumaa ja Viljandimaa põllumajandustootjatele määrati vastavalt 12,5% ja 10,9% kogu määratud toetuse summast. Kõige vähem on põllumajanduskultuuri täiendavat otsetoetust määratud Hiiumaale, vaid 0,5% kogusummast.

Suurim pind ühe heakskiidetud taotluse kohta oli Järvamaal (101,9 ha) ja väikseim Saaremaal (17,4 ha). Keskmiselt oli ühel heakskiidetud taotlusel pind 54,7 ha.

Ammlehma kasvatamise täiendav otsetoetus on tootmisega seotud toetus ja seda võis taotleda lihatõugu kuuluva ammlehma ja lehmullika kohta, kelle suhtes olid täidetud kõik identifitseerimise, registreerimise ja märgistamise nõuded. Ammlehma kasvatamise täiendava otsetoetuse saamiseks pidi taotleja pidama oma karjas veiseid taotluse esitamise päevast kuni 20. maini.

Ammlehma kasvatamise täiendava otsetoetuse saamiseks esitati 2007. aastal 1 106 taotlust ja toetus määrati 1 099 taotlejale 10 890 ammlehma kasvatamise eest kogusummas 20,57 mln krooni. Võrreldes 2006. aastaga suurenes ammlehmade arv 3 269 looma võrra (42,9%) ja heakskiidetud taotluste arv suurenes 28,5%. 2007. aastal oli keskmiselt ühe taotluse kohta 10 ammlehma. 2006. aastal oli keskmiselt 9 ammlehma ühe taotluse kohta. Määratud toetussumma suurenes võrreldes 2006. aastaga 13,6 mln kroonilt 20,57 mln kroonini ehk 51,2% võrra.

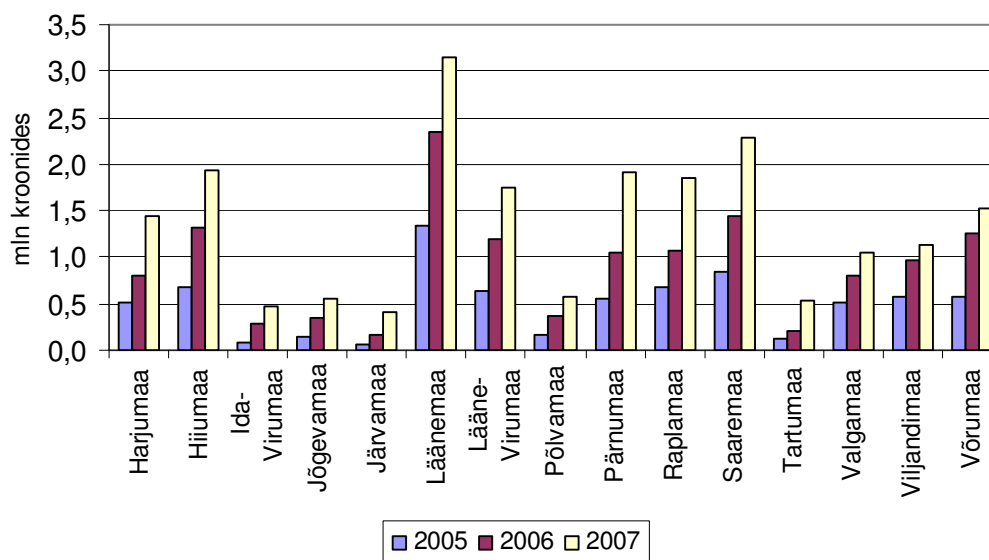
Tabel 19. Ammlehma kasvatamise täiendava otsetoetuse taotlemine ja määramine maakondade lõikes 2007. aastal

	Taotluste arv		Loomade arv heaks kiidetud taotlustel	Määratud summa (mln kr)	Osatähtsus (%)
	Esitatud	Heaks kiidetud			
Harju	57	57	761	1,44	7,0
Hiiu	79	79	1 022	1,93	9,4
Ida-Viru	29	29	246	0,46	2,3
Jõgeva	28	28	296	0,56	2,7
Järva	40	40	213	0,40	2,0
Lääne	105	104	1 668	3,15	15,3
Lääne-Viru	87	87	929	1,75	8,5
Põlva	38	38	307	0,58	2,8
Pärnu	117	117	1 017	1,92	9,3
Rapla	118	118	979	1,85	9,0
Saare	166	165	1 213	2,29	11,1
Tartu	31	29	283	0,53	2,6
Valga	58	58	553	1,04	5,1
Viljandi	79	78	598	1,13	5,5
Võru	74	72	805	1,52	7,4
KOKKU	1 106	1 099	10 890	20,57	100

Allikas: PRIA

Kõige rohkem esitati taotlusi Saaremaal (165) ning Rapla- (118) ja Pärnumaal (117). Kõige rohkem ammlehmi oli aga Läänemaal (1 668), kuhu määrati ka suurim osa toetussummast -15,3%.

Kõige vähem taotlusi toetuse saamiseks laekus Jõgevamaalt (28), kuid kõige vähem ammlehmi (213) oli Järvamaal, kuhu määrati ka väikseim summa (1,96 mln kr).



Joonis 9. Ammlehma kasvatamise täiendava otsetoetuse maksmine maakondade lõikes aastatel 2005-2007 (mln kr).

Veiste lü alusel makstav täiendav otsetoetus on taotlemise aastal tootmise kohustusest lahtiseotud toetus, mida võis 2007. aastal taotleda põllumajandusliku tegevusega tegelev isik 2006. aasta veise kasvatamise täiendava otsetoetuse taotluse menetlemise käigus kindlaksmääratud veiste lü alusel. Toetust võis taotleda ka 2005. aastal taotluse menetlemisel kindlaksmääratud pullide, mullikate ja vasikate lü alusel ja 2006. aasta ammlehma kasvatamise täiendava otsetoetuse taotluse menetlemise käigus kindlaks määratud piimalehmade lü alusel.

2007. aastal esitati veiste lü alusel makstava täiendava otsetoetuse saamiseks 5 394 taotlust, millest kiideti heaks 5 324. Lü arv heakskiidetud taotlustel oli 75 841. Kokku määrati veise kasvatamise täiendavat otsetoetust 93,28 mln krooni.

Võrreldes 2006. aastaga vähenes taotlejate arv 15,1%, kuid toetussumma suurenes 57,7% võrra.

Kõige rohkem taotlusi veiste lü alusel makstava täiendava otsetoetuse saamiseks esitati Võrumaal (657), millest rahuldati 97%.

Suurimad toetussummad määrati Lääne-Virumaale (11,98 mln kr) ja Järvamaale (11,05 mln kr), kus lü arv taotlustel oli vastavalt 9 736 ja 8 981.

Kõige vähem esitati taotlusi Hiiumaal (139) ning sinna määrati ka väikseim osa (1,4%) toetussummast.

Tabel 20. Veiste lü alusel makstava täiendava otsetoetuse taotlemine ja määramine maakondade lõikes 2007. aastal

	Taotluste arv		Lü arv heakskiidetud taotlustel	Määratud summa (mln kr)	Osatähtsus (%)
	Esitatud	Heaks kiidetud			
Harju	214	212	4 158	5,11	5,5
Hiiu	139	138	1 041	1,28	1,4
Ida-Viru	155	152	1 916	2,36	2,5
Jõgeva	368	358	7 837	9,64	10,3
Järva	256	256	8 981	11,05	11,8
Lääne	285	285	3 254	4,00	4,2
Lääne-Viru	446	439	9 736	11,98	12,8
Põlva	343	338	4 135	5,09	5,5
Pärnu	514	506	7 023	8,64	9,3
Rapla	402	400	5 911	7,27	7,8
Saare	495	493	4 816	5,92	6,4
Tartu	302	296	4 524	5,56	6,0
Valga	384	381	3 286	4,04	4,3
Viljandi	434	430	5 690	7,00	7,5
Võru	657	640	3 533	4,35	4,7
KOKKU	5 394	5 324	75 841	93,28	100,0

Allikas PRIA

Piima tootmiskvoodi alusel makstav täiendav otsetoetus on taotlemise aasta tootmise kohustusest lahtiseotud toetus, mida sai taotleda põllumajandusliku tegevusega tegelev isik talle 31. märtsi 2007 aasta seisuga määratud piima tootmiskvoodi alusel.

Tabel 21. Piima tootmiskvoodi alusel makstava täiendava otsetoetuse määramine maakondade lõikes 2007. aastal.

Maakond	Taotluste arv		Määratud kvoot (tuh t)	Määratud summa (mln kr)	Osatähtsus (%)
	Esitatud	Heaks kiidetud			
Harju	82	80	29,72	11,89	4,7
Hiiu	29	29	2,95	1,18	0,5
Ida-Viru	36	36	14,31	5,72	2,3
Jõgeva	102	102	67,43	26,97	10,7
Järva	112	112	112,08	44,83	17,8
Lääne	60	60	14,12	5,65	2,2
Lääne-Viru	125	124	81,83	32,73	13,0
Põlva	91	90	43,84	17,54	7,0
Pärnu	170	167	66,96	26,79	10,6
Rapla	148	147	43,16	17,27	6,9
Saare	155	155	31,70	12,68	5,0
Tartu	80	80	42,94	17,18	6,8
Valga	70	70	18,25	7,30	2,9
Viljandi	116	116	41,56	16,62	6,6
Võru	85	85	19,55	7,82	3,0
KOKKU	1461	1453	630,42	252,17	100,0

Allikas: PRIA

Toetuse saamiseks esitati 2007. aastal 1 461 taotlust ja toetus määrati 1 453 taotlejale 630 420 452 kg piima tootmiskvoodi eest summas 252,17 mln krooni.

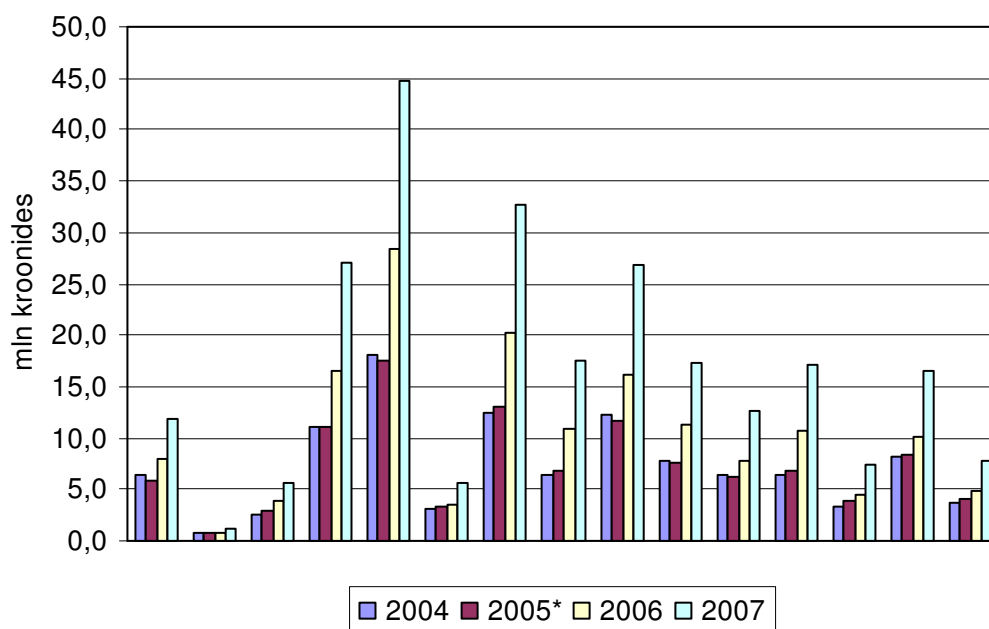
2006. aastal kiideti heaks 1 620 taotlust ja toetust määrati kokku 157,51 mln krooni. Võrreldes eelmise aastaga vähenes 2007. aastal heakskiidetud taotluste arv 10,3%, kuid toetussumma tõusis 60,1% võrra.

Kõige suurem piimakvoot oli Järvamaal (112,08 tuh t), kuhu määrati ka kõige suurem osa toetussummast - 17,8% (44,83 mln kr). Ka 2006. aastal oli kõige suurem piimakvoot Järvamaal (109,5 tuh t).

Kõige suurem heakskiidetud taotluste arv oli Pärnumaal (167) ning väikseim taotluste arv (29) ja väikseim osa toetussummast (0,5%) määrati Hiiumaale (1,18 mln kr).

2007. aastal suurenes kõige enam piimakvoot ja määratud toetussumma võrreldes eelmise aastaga Pärnumaal (vastavalt 8% ja 66,1%). Kõige enam vähenes piimakvoot Ida-Virumaal (3,9%).

Esitatud ja heakskiidetud taotluste arv vähenes kõigis maakondades. Enim vähenes heakskiidetud taotluste arv Tartumaal (20%) ja ainsana jäi heakskiidetud taotluste arv samaks Valgamaal.



Joonis 10. Piima tootmiskvoodi alusel makstava täiendava otsetoetuse määramine maakondade lõikes aastatel 2004-2007

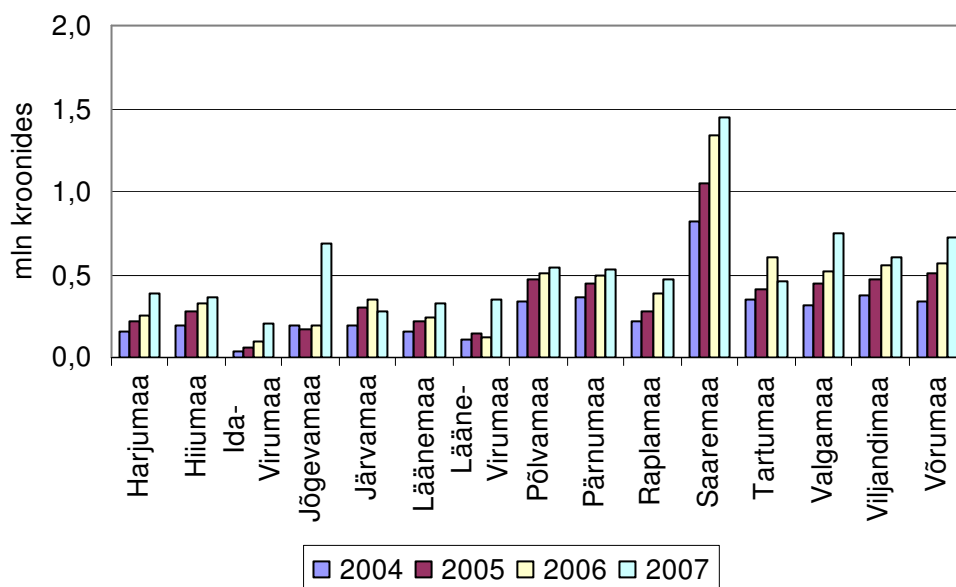
Ute kasvatamise täiendav otsetoetus on tootmisega seotud toetus, mida võis taotleja vähemalt 10 ute kohta, kes olid 2007. aasta 20. maiks vähemalt ühe aasta vanused. Ute kasvatamise täiendava otsetoetuse saamiseks esitati 2007. aastal 934 taotlust. Toetus määrati 925 taotlejale 36 947 ute kasvatamise eest summas 8,09 mln krooni. 2006. aastal oli heakskiidetud taotluste arv 888 ning määratud toetussumma 6,53 mln krooni. Võrreldes 2006. aastaga suurenes 2007. aastal heakskiidetud taotluste arv 4,2%, määratud toetussumma 23,9% ja utede arv 25% võrra.

Tabel 22. Ute kasvatamise täiendava otsetoetuse taotlemine ja maksmine maakondade lõikes 2007. aastal

	Taotluste arv		Utete arv heaks kiidetud taotlustel	Määratud summa (mln kr)	Osatähtsus (%)
	Esitatud	Heaks kiidetud			
Harju	40	39	1 757	0,38	4,8
Hiiu	60	60	1 645	0,36	4,4
Ida-Viru	17	17	922	0,20	2,5
Jõgeva	27	27	3 121	0,68	8,5
Järva	29	29	1 251	0,27	3,4
Lääne	40	39	1 480	0,32	4,0
Lääne-Viru	23	23	1 577	0,35	4,3
Põlva	53	52	2 462	0,54	6,7
Pärnu	87	84	2 414	0,53	6,5
Rapla	54	54	2 136	0,47	5,8
Saare	207	206	6 621	1,45	17,9
Tartu	56	55	2 091	0,46	5,6
Valga	64	63	3 435	0,75	9,3
Viljandi	67	67	2 754	0,60	7,4
Võru	110	110	3 281	0,72	8,9
KOKKU	934	925	36 947	8,09	100,0

Allikas: PRIA

Nagu eelnevatel aastatel, nii määrati ka 2007. aastal suurim osa (17,9%) kogu toetussummast Saaremaa lambakasvatajatele. Heaks kiideti 206 taotlust 6 621 ute kasvatamise eest ja määratud toetussumma oli 1,45 mln krooni.



Joonis 11. Ute kasvatamise täiendava otsetoetuse maksmine maakondade lõikes aastatel 2005- 2007 (mln kr)

Kõige vähem esitati taotlusi Ida-Virumaal (17), kus toetati 922 ute kasvatamist ning kogu toetussummast määrati sellesse maakonda 2,5%.

Suurim muutus võrreldes 2006. aastaga toimus Jõgevamaal - kui 2006. aastal saadi toetust 859 ute kasvatamise eest, siis 2007. aastal oli uttede arv juba 3 121. Seega suurenes uttede arv 2007. aastal võrreldes eelmise aastaga 2,6 korda ja määratud toetussumma 3,6 korda.

Energiakultuuritoetus

EL-15 alustas nimetatud toetuse maksmist 2005. aastal ning 2007. aastal laienes see uutele liikmesriikidele. Eestis kujunes see toetus rapsi spetsiifiliseks, mis viidi kokkuostjate poolt Eestist välja töötlemiseks õliks ja biodiisliks. Teiste energiakultuuride kasvatamine oli marginaalne.

EL kehtestatavad reeglid hoolitsevad selle eest, et kogu bioenergia tootmine toimuks arvestades bioloogilist mitmekesisust, keskkonnanõudeid ja tehnoloogilist arengut ning toidutoorme tootmist kahjustamata.

Komisjoni määruse (EÜ) nr 1782/2003 artikli 89 lõike 1 kohaselt on tagatud maksimumpindalaks, mille jaoks võib sama määruse artikliga 88 kindlaks määratud energiakultuuride toetust saada, kehtestatud 2 000 tuh ha. Artikli 89 lõikes 2 on sätestatud, et kui pindala, mille jaoks toetust taotletakse, ületab tagatud maksimumpindala, vähendatakse kõnealusel aastal proportsionaalselt põllumajandustootja kohta pindala, mille jaoks toetust taotletakse.

Vastavalt määruse (EÜ) nr 1973/2004 artikli 3 lõike 1 punktile b edastasid liikmesriigid komisjonile andmed üldpindala kohta, mille jaoks määruse (EÜ) nr 1782/2003 artikli 88 kohane energiakultuuride toetus oli 2007. aastaks määratud. Nende andmete põhjal tehti kindlaks, et 2007. aasta kogupindala oli 2 843 450 ha.

Vähenduskoefitsient, mida kohaldatakse põllumajandustootjate kohta seoses pindalaga, mille puhul taotletakse 2007. aasta jaoks vastavalt määruse (EÜ) nr 1782/2003 artiklile 88 energiakultuuride toetust, on 0,70337.

Seega kujunes 2007. aastal toetuse ühikumääraks 495,25 kr/ha.

Eestis on eeldatav kogutoetus 11 586 ha eest 5 737 966 krooni. Lõplik summa selgub juuni lõpuks, kui kõik väljamaksed on teostatud. Taotlejaid oli kokku 124 ning 98% ulatuses taotleti toetust rapsile (11 400 ha), 1% päideroole (110 ha) ning 1% kaerale (75 ha) ja pajule (1ha).

4.4 Põllumajandustootjate maksud ja võlad

Põllumajandustootjad deklareerisid 2007. aastal 875 mln krooni makse, millest 480 mln krooni (55%) moodustas sotsiaalmaks, 216 mln krooni (25%) kinni peetud füüsilise isiku tulumaks ja 44 mln krooni (5%) tagastamisele kuuluv käibemaks. Kokku maksudest deklareerisid juriidilised isikud 81% ja füüsilisest isikust ettevõtjad (FIE) 19%.

2007. aastal deklareeriti makse 214 mln krooni ehk 33% võrra rohkem kui eelmisel aastal. Põllumajanduses tegutsev juriidiline isik deklareeris makse kokku keskmiselt 407 tuh krooni ja FIE 10 tuh krooni (tabel 23).

Tabel 23. Põllumajandustootjate poolt 2006. ja 2007. aastal deklareeritud maksud (tuh kroonides)

Maksu liik	2006			2007		
	Juriidilised isikud	FIEd	Kokku	Juriidilised isikud	FIEd	Kokku
Käibemaks	-6 341	-42 052	-48 393	45 159	-907	44 252
Sotsiaalmaks	365 121	64 434	429 555	404 051	76 059	480 110
Kinnipeetud füüsilise isiku tulumaks	181 508	9 228	190 797	204 076	11 574	215 650
FIE tulumaks	-	12 255	12 255	-	46 269	46 269
Ettevõtte tulumaks	13 741	31	13 772	20 598	21	20 620
Töötuskindlustusmakse	10 347	690	11 037	10 109	747	10 856
Kohustusliku kogumispensionimakse	11 267	728	11 995	13 382	1 521	14 903
Raskeveokimaks	995	1 569	2 564	1 105	1727	2 832
Maamaks	8 319	28 860	37 178	9 838	29 181	39 019
Kokku	584 957	75 743	660 700	708 479	166 085	874 563
Põllumajandustootjate arv	1 649	18 835	20 484	1741	16 921	18 662
Keskmiselt põllumajandustootja kohta	354,7	4,0	32,3	406,9	9,82	46,87

Allikas: Maksu- ja Tolliamet, PM põllumajandusturu korraldamise osakond

2007. aastal deklareeriti juriidilise isiku kohta makse keskmiselt 124 tuh krooni (21%) võrra rohkem ja FIE kohta 6 tuh krooni võrra ehk 2 korda rohkem kui 2006. aastal. Samas on aga ka koguvõlgnevus suurenenud (tabel 24).

Juriidiliste isikute käibemaksu tasumine on tõusnud ca 52 mln krooni võrra, FIE-de käibemaksu tagastusnõue on vähenenud ca 41 mln krooni võrra

2007. aastal deklareeris makse 18 662 põllumajandustootjat, neist 1 741 juriidilist isikut ja 16 921 FIEt ning 31. detsembri seisuga oli maksuvõlglasti 7 265. Võlglaste arv on aastaga vähenenud 439 põllumajandustootja võrra, kuid koguvõlgnevus on tõusnud 3 mln krooni võrra ulatudes 169 mln kroonini. 2007. aasta 31. detsembri seisuga oli 46% juriidilistest isikutest ning 38% FIE-dest põllumajandustootjaid maksuvõlglastid.

Tabel 24. Erinevate maksude võla³ osa koguvõlgnevusest 2006. ja 2007. aastal (tuh kroonides)

31.12.2006	Tulumaks	Käibemaks	FIE tulumaks	Sotsiaalmaks	Muud maksud	Kokku
Juriidilised isikud	2 108	35 540	16 302	42 109	4 063	100 122
FIE-d	16 415	19 845	758	22 071	5 863	64 952
Kokku	18 523	55 385	17 060	64 180	9 926	165 074
31.12.2007						
Juriidilised isikud	2 468	34 304	13 545	35 663	3 839	89 819
FIE-d	20 983	28 073	894	23 238	5 582	78 770
Kokku	23 451	62 377	14 440	58 900	9 421	168 589

Allikas: Maksu- ja Tolliamet, PM põllumajandusturu korraldamise osakond

³ Võlg koosneb põhivõlglast ning intressist

Võrreldes 2006. aastaga on erinevate maksude võlgnevuse struktuur 2007. aastal muutunud (tabel 25). Kui varem oli aastaid kõige suurema osatähtsusega sotsiaalmaksuvõlg, siis nüüd on suurim võlgnevus käibemaksu osas, mis moodustab koguvõlast ca 37% varasema 34% asemel. Lisaks on tõusnud tulumaksuvõlg, kuid langenud on sotsiaalmaksu-, FIE tulumaksu ja muude maksude võlad.

Tabel 25. Erinevate maksude võla osatähtsus koguvõlgnevusest 2006. ja 2007. aastal (protsentides)

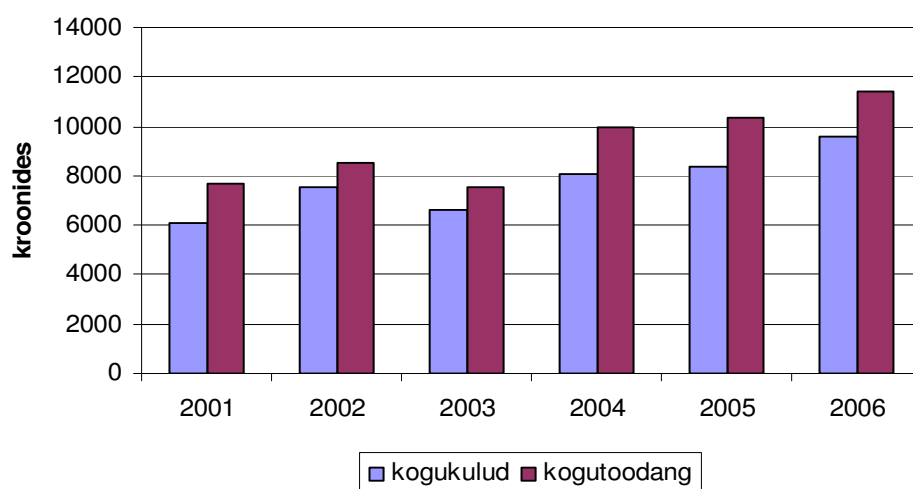
31.12.2006	Tulu- maks	Käibe- maks	FIE tulu- maks	Sotsiaal- maks	Muud maksud	Kokku
Juriidilised isikud	2	35	16	42	4	100
FIE-d	25	31	1	34	9	100
Kokku	11	34	10	39	6	100
31.12.2007						
Juriidilised isikud	3	38	15	40	4	100
FIE-d	26	36	1	29	3	100
Kokku	14	37	9	35	6	100

Allikas: Maksu- ja Tolliamet, PM põllumajandusturu korraldamise osakond

4.5 Põllumajandustootjate majandusliku jätkusuutlikkuse hinnang (FADN) alusel

Maamajanduse Infokeskuse poolt 2007. aastal väljaantud kogumiku "Põllumajandustootjate majandusnäitajad 2006" alusel oli põllumajandusettevõtte keskmine majanduslik suurus 2005. aastal 16,5 ESÜ. Suurimad olid sea- ja linnukasvatuseettevõtted – 82,9 ESÜ. Keskmiselt oli põllumajandustootjal 115,9 ha põllumajanduslikku maad (sellest 60% renditud). Üle poole maakasutusest (51 %) oli söödakultuuride all, ca kolmandikul kasvatati teravilja. Tööjõudu kasutati keskmiselt 3,0 aastaihikut ettevõtte kohta (arvestuslikult 1 aastaihik 2 200 töötundi), millest 50% moodustas omanike tasustamata tööjõud. Kõige tööjõumahukamad olid sea- ja linnukasvatuseettevõtted, kus töötas keskmiselt 13,3 töötajat.

Toetusi sai põllumajandustootja 2006. aastal keskmiselt 251 tuhat krooni. Põllumajandusmaa ha kohta saadi toetusi 2006. aastal 2 172 krooni, mis on 431 krooni ehk 25% võrra enam kui 2005. aastal.



Joonis 12. Kogukulud ja kogutoodang põllumajandusmaa ha kohta 2001-2006

Kogutoodangut (sh toetused va investeeringutoetus) saadi 2006. aastal 11 444 krooni põllumajandusmaa ha kohta, mis on 1 095 krooni ehk 11% võrra enam kui 2005. aastal. Kogukulud olid 2006. aastal 9 585 krooni ha kohta, mis on 1 248 krooni ehk 15% võrra suuremad kui 2005. aastal (joonis 9) Seega investeeringuteks ja tootmise arendamiseks jäi 2006. aastal 1 860 kr/ha, mida on 8% võrra vähem kui 2005. aastal. Brutolisandväärtus tööjõuühiku kohta oli 2006. aastal 168 732 krooni, mis on 14 680 krooni (10%) võrra suurem kui 2005. aastal. Toetuste osatähtsus brutolisandväärtuses moodustas nii 50%.

Keskmine netolisandväärtus tööjõuühiku kohta oli 2006. aastal 131 586 krooni, mis on 6 621 krooni ehk 5% võrra enam kui 2005. aastal. Kõige efektiivsemalt töötasid sea - ja linnukasvatuse tootmistüübi tootjad, kus tööjõuühiku kohta saadi netolisandväärtust 168 320 krooni.

5. Euroopa Liidu komiteedes ja töögruppides osalemine

Põllumajandusturu korraldamise osakonna ametnikud osalesid 2007. aastal Euroopa Komisjoni komiteede ja töögruppide töös, millest ülevaade alljärgnevalt.

Otsetoetuste korralduskomitee üheks olulisemaks küsimuseks oli I kvartalis energiakultuuride toetuse avamine uutele liikmesriikidele ja selle skeemi mõningane lihtsustamine. Tähtsaim element toetuse rakendamisel Eestis on see, et energiakultuuri toetust saab taotleda nii ühtse pindalatoetusega hõlmatud maale kui ka muule maale. Selgitati täiendavate otsetoetuste juhiste muudatust, mis sätestas, et alates 1. jaanuarist 2007 ei saa maksta selliseid tootmise kohustusega täiendavaid otsetoetusi, mida EL-15 riikide jaoks enam ei eksisteeri. Alustati nõuetele vastavuse süsteemi analüüsi käsitlevate materjalide arutelu.

II kvartalis kinnitati eelnõu, mis kehtestab 2007. aasta eelarve piirmäärad. Eestile määrati ühtse pindalatoetuse suuruseks 40,503 mln eurot (633,734 mln kr).

Vastavalt 2003. aasta reformi otsusele esitas komisjon 2007. aasta lõpuks aruande nõuetele vastavuse süsteemi rakendamise kohta ja asus selle baasil välja töötama ettepanekuid õigusaktide täiendamiseks. Komisjon esitas edasise tööde ajakava, sealhulgas komisjoni määrusesse (EÜ) nr 796/2004 täienduste arutelu mitteformaalsetel ekspertidega kohtumistel. Samuti tutvustas komisjon nõuetele vastavuse süsteemi raportis tehtud ettepanekute nimekirja, millised artiklid tuleb komisjoni määruses (EÜ) nr 796/2004 ja nõukogu määruses (EÜ) nr 1782/2003 läbi vaadata ja täiendada.

Komisjoni määruse (EÜ) nr 796/2004 muutmise eelnõu arutati kolmel järjestikusel komitee istungil ja lõplik hääletus toimus juunis. Muudatusega täpsustatakse põllu mõistet, lisades senisele definitsioonile lause, et vajadusel minnakse põllu definitsiooniga siiski põllukultuuride rühmast kitsamaks, juhul kui on vajalik eristada teatud kultuuri puhul konkreetse nõude täitmist. Täpsustatakse ühtse taotluse sisu art 12 (4) lisades, et põllumajandustootja peab eeltrükitud vormil paranduste tegemisel, mis puudutavad pindala suurust, näitama ära tegeliku ala ja ka uued põllupiirid, kui need on muutunud. Muudatused jõustusid alates 2008. aastast.

III kvartalis arutatud küsimuste hulgast eristus 4 olulisemat teemat:

1) POSEI programmiga seondult arutati juulis banaanireformiga kaasnevate küsimuste integreerimist POSEI (Prantsusmaa, Portugali ja Hispaania vastavad regioonid) programmidesse. Septembris arutati sama POSEI programmi rakendamisele kehtestatavat erisust. Komitee otsus autoriseeris 50%-lise banaanitoetuse ettemakse, mida põhjendati üleminekuaasta rakendamisraskustega.

2) Ilmastikutingimustest ja loomahaigustest tingitud erisuste kehtestamine. Erisusega lubati Prantsusmaale veistetoetuse 50%-st ettemakset suurendada 80%-ni ning lisati 50% ettemaksu võimalus ka lammastele, põhjuseks ebasoodsad ilmastikutingimused ja söödavarumise raskused. Erisus Irimaale sätestati seoses erakordselt suure sademete hulgaga viimase kolme kuu jooksul, mille tõttu põllukultuuride saak oluliselt riknes ja söödavarumine oli raskendatud ning põllumajandustootjatele tõi selline olukord kaasa suuri rahalisi raskusi. Tehti ettepanek pärast kohapealsete kontrollide lõppu, kuid mitte enne 16. oktoobrit, lubada ühtsest otsemaksest 50%-line ettemakse. Erisusega autoriseeriti 50%-lise loomatoetuse ettemakse Prantsusmaa Guadalope ja Martinique departemangudes seoses augustiorkaan DEAN tagajärgedega.

3) Arutelu komisjoni määruse (EÜ) nr 1973/2004 muutmiseks, kusjuures täiendused jagunesid kolmeks: energiakultuuri toetuse lihtsustamine ja ühtlustamine, tootmisest kõrvale jäetud maal toodetud mittetoidutootmise toetus, muud täpsustavad tekstimuudatused ja vigade parandus. Liikmesriigid avaldasid kahetsust, et energiakultuuri ja mittetoidutootmise skeeme täielikult ei ühtlustatud, kuid dokument kiideti siiski heaks.

4) Arutelu komisjoni määruse (EÜ) nr 796/2004 muutmiseks tuginedes komisjoni poolt käesoleva aasta märtsis esitatud nõuetele vastavuse raporti ettepanekutele.

IV kvartalis toodi välja energiakultuuride toetuse kogupind, mis ületas kehtestatud toetusõigusliku pinna ning seetõttu tuli toetusmäär vähendada koefitsiendi 0,703 alusel. Arutati ka mitmeid erisusi liikmesriikidele võimalike ettemaksete tegemise õiguse andmiseks (loomataudid, üleminekuperioodi raskused, suured tulekahjud Kreekas jms). Jätkus nõuetele vastavuse raportist tulenevate teemade arutelu määruse (EÜ) nr 796/2004 muutmiseks. Toimus puu- ja köögiviljareformist tulenevate otsuste rakendamise reeglite sisseviimine otsetoetuste määrustesse.

Alates 2007. aasta II pooltest toimusid otsetoetuste komitee raames 6 ekspertgrupi koosolekut nõuetele vastavuse osas, mille eesmärgiks oli tutvustada uutele liikmesriikidele antud süsteemi rakendamist. Käsitleti järgmisi teemasid:

- 1) vähendamis- ja sanktsioneerimissüsteem;
- 2) "pudelikaela" (kitsaskohad) tingimuste kontroll;
- 3) tootjate informeerimine;
- 4) riskianalüüs;
- 5) indikaatorite süsteem ning

6) ettevõtte tunnustamistõendite kasutamise võimalused nõuetele vastavuse süsteemis. Vähendamissüsteem nõuetele vastavuse osas on liikmesriigiti erinev nagu ka nõuete arv, mis võib erineda kuni 100 nõudega. Näiteks on Taanis rakendatud alates 2007. aastast 113 nõuet (29 keskkond, 34 tervis, 45 loomade heaolu, 5 GAEC-t (head põllumajandus- ja keskkonnatingimused) ning Hollandis 211 nõuet (57 keskkonna, 72 tervise, 69 loomade heaolu ja 13 GAEC-t).

Belgias (Flandrias) võib vähendamist vaadelda 3-astmelisena. Esimene aste on vähendamine hoolimatuse puhul, teine aste korduvuse puhul ja kolmas aste tahtlik rikkumine. Erinevalt Belgiast toimub Taanis vähendamine punktisüsteemi alusel ehk ühe või mitme nõude alusel. Punktisüsteemi eeliseks on see, et kõik kontrollimisse hõlmatud inspektorid saavad hinnata ühesuguselt. Mõned liikmesriigid jällegi vähendavad toetust protsentide järgi või vähendamise kohaldamine hooletuse korral põhineb tolerantsel süsteemil. Näiteks sakslastel on kehtestatud vähendamise protsent: kerge rikkumine 1, keskmine rikkumine 3 ja tõsine rikkumine 5 nagu üldreeglid nõuavad ning mis tulenevad otseselt komisjoni määrusest (EÜ) nr 796/2004. Inspektor võtab hindamisel arvesse spetsiaalsed olukorrad iga juhtumi puhul ning oma hinnangu, mis võib tihti erineda hindamiskriteeriumitest. Nn tolerantsüsteemi rakendamist kasutatakse väiksema rikkumise puhul ainult esimesel korral ning see ei sõltu farmisiseselt ega ka toetuse suurusest. Iirimaa on aga lähtunud lihtsuse printsiibist eesmärgiga, et kõik inspektorid saaksid nõuetest ja kontrollimistest üheselt aru. Hooletuse puhul 1-10 punkti ja taluvuse puhul 0 sanktsiooni, 11-30 punkti saab 1% vähendust, 31-50 punkti annab 3% vähendust ja >50 punkti 5% vähendust. Tahtlikkuse korral vastavalt kas 15%, 20% või 100% või 2 aastaks toetusest ilma jätmine. Probleemne on kohustuslike majapidamisnõuete ehk SMRi korduvuse määratlemine. Väga palju kõneainet tekitas väikeste rikkumiste (*minor infringement*) kohaldamine ning kuidas teha vahet tolerantsi ja hoiatuse rakendamisel. Üldiselt käsitletakse väikest rikkumist juhul, kui tegemist on piiratud ulatuse ja raskusastmega

ning ilma ulatusliku püsivusega. Tolerantsi rakendatakse üldjuhul selliste nõuete puhul, mis seotud veiste identifitseerimisega ja registreerimisega või pinna üledeklareerimisega kui erinevus ei ole suurem kui 3%. Selline süsteem aitab eelkõige tootjal enesele teadvustada, et antud hoiatus võib järgnevatel aastatel kaasa tuua kõrgemal tasemel kontrollidele. Kokkuvõtvalt võib öelda, et enamikele liikmesriikidele tekitab raskusi kontrollide ulatuse, raskusastme, püsivuse ja korduvuse hindamine ning milliseid sanktsioone või tolerantsi astet tuleb rakendada väikeste rikkumiste korral või millistel juhtudel piisab tootja hoiatamisest.

Komisjoni poolt esindatud uurimiskeskus JRC (*Joint Research Centre*) tõi välja asjaolu, et eelpoolnimetatud mõistete defineerimine on väga vajalik ning mida täpsemad ja detailsemad on õigusaktid, seda lihtsam ja tõhusam on süsteemi rakendamine. Sama kehtib ka “pudelikaela” tingimuste kontrolli osas, mille käsitlemine töögruppides leidis kajastamist vaid Taani ja Saksamaa poolt. Kõige arusaadavam on selliste kontrollide teostamine vaid valdkonnas, mis puudutab toiduainete tingimuste kontrolli - näiteks piim. Kui piima kvaliteet on kõrge, on selge, et hügieeninõudeid on järgitud. Samas tõdeti, et “pudelikaela” tingimuste kontroll peaks olema osa nõuetele vastavuse süsteemi lihtsustamisest ehk viima tootja kohapealse kontrolli vähenemisele.

Oluliseks komponendiks on nõuetele vastavuse süsteemis ka tootjate informeerimine läbi ametiasutuste - nõuandesüsteem (*FAS*). Kõige sagedamini edastatakse tootjale infot trükiste ja interneti kaudu. Tavaliselt on sellise info kättesaamine tootjale tasuta. Infot, mida pakutakse võib jagada kaheks: 1) kirjeldav info, mis käsitleb GAEC-i ja SMR-de nõuete osa, kontrolli meetodeid ja vähendamise põhimõtteid ning harvemini kasutatav 2) detailne info läbi *FAS* süsteemi. Siia lisanduvad veel nõustajate kohtumised tootjatega. Nõustajad jagavad oma hinnanguid põllumajandustootjatele nende ettevõtte arengusuundadest, vastuseid ja otsuseid nõuetele mittevastavuse korral jne. Ka selles süsteemis on täheldatud teatavaid puudusi - tihti on info aegunud, esitatud on liiga palju informatsiooni ja väga tehniliselt ning ei piisa inim- ja rahalisest ressursist.

Indikaatorite süsteem nõuetele vastavuse osas vajab samuti lihtsustamist ja on arutatud ÜPP tervisekontrolliga seonduvalt ning eelnevalt käsitletud ka vastavas ekspertgrupis nn “pudelikaela” tingimuste kontrolli kontekstis. Kogemusi jagasid vaid Austria, Rootsi ja Hispaania. Kriteeriumid, mille järgi indikaatoreid valida, peaksid olema tootjatele väga selgesti arusaadavad. On küll kohustusi, milliseid on kerge objektiivselt mõõta ja hinnata, kuid olukorda raskendav on siiski liikmesriigiti erinev olemasolevate nõuete arv, mida tuleb kontrollida. Jõuti järeldusele, et eelkõige on vajalik mõiste „indikaator” defineerimine. Samuti rõhutati ühtse üldise protseduuri vajalikkust indikaatorite süsteemi osas kõikidele liikmesriikidele, pidades silmas individuaalselt kõikide riikide erinevaid tingimusi.

Ettevõtte tunnustamistõendite kasutamise võimaluste rakendamise kaudu on püüdnud taanlased leida mooduseid nõuetele vastavuse kontrollide vähendamiseks. Põhjuseks tootjate rahulolematuse kontrollide läbiviimise aja, arvukuse jt faktorite tõttu. Ka belglased leiavad, et antud süsteemi kasu on selles, et väheneb kohapealse kontrolli jaoks ettenähtud aeg, samas saab keerulist SMR-i lihtsalt ja tõhusalt kontrollida ning tunnustamisskeeme saab kasutada ka riskianalüüsis ja kohapealse kontrolli lihtsustamises. Ka selles süsteemis on taanlased välja toonud kolm peamist probleemi: 1) kvaliteedisüsteem (*quality certification systems*) on erakätes ning koostöö tegemiseks on vajalik saavutada kindlaid kokkuleppeid;

2) kui tunnustamistõendite kontroll on läbiviidud enne nõuetele vastavuse kontrolle, võivad esimesed tulemused olla juba iganenud ja ei pruugi näidata ettevõtte tegelikku situatsiooni ning

3) tunnustamistõendite tulemused võivad olla salastatud ja pädeval kontrollasutusel ei ole juurdepääsu andmebaasile. Parim lahendus oleks, kui pädev asutus saaks need tulemused tootjalt endalt. Tootjad soovivad, et nõuetele vastavuse ja tunnustamistõendite kontrollid oleksid ühendatud ja toimuksid üheaegselt.

Teravilja korralduskomitee istungid toimusid kuni septembrini üks kord nädalas, edasi vähendati istungite toimumise sagedust kahele korrale kuus.

Reeglipäraselt jälgitakse teravilja kasvuperioodil ilmastikku ja taimede arengut ning teraviljahindade muutusi maailmaturul.

Juunis oli Lääne-Euroopas ilm teraviljakasvuks soodne, kuid Ida-Euroopas valitses kuivus (Rumeenia, Tšehhi ja Ungari). Venemaa lõunaosas ning Ukrainas oli juunis jätkuvalt põuane ning seetõttu hakkasid nisu ja odra maailmaturuhinnad tõusma.

Juuli keskel teraviljahindade tõus maailmaturul jätkus, kuna nõudlus oli suur, aga varud piiratud. USA maisi ekspordihind tõusis kuni 2 441 kr/t (maisi kasutati suurtes kogustes bioetanooli tootmiseks). Prantsusmaa ja Inglismaa nisu hinnad küündisid juuli lõpus ajalooliselt kõrgeimale tasemele, Prantsusmaa toidunisu hind ulatus 3 129 kr/t.

Augustis olid teravilja kasvutingimused Lääne-Euroopas soodsad, kuid Lõuna- ja Ida-Euroopas kahjustas taimi kuivus ja kuumus. EL nisu hind tõusis augustis kuni 3 755 kr/t. Detsembri lõpus oli nisu hind EL-s 3 943-4 225 kr/t, odra hind 3 786 kr/t ja maisi hind 3 442 kr/t.

Teravilja 2007/2008 turundusaasta kogutoodanguks prognoositi oktoobris 250-257 mln t, mis on 4-6% võrra vähem kui 2006. aasta kogutoodang (266 mln t).

Turuolukorra parandamiseks kehtestati 2008. aastaks kohustusliku maa tootmisest kõrvalejätmise määraks 0% ning 2007/2008 turundusaastaks peatati teravilja imporditariifid.

20. detsembri seisuga oli 2007/2008 import 15 mln t, (eelmise turundusaasta samal ajal 6,9 mln t) ja eksport 8,7 mln t (eelmise turundusaasta samal ajal 9,7 mln t). Seega on EL 2007/2008 turundusaastal netoimportija (6,3 mln t), samas kui eelmisel aastal oli netoeksportija (2,8 mln t). Sekkumiskokkuostus oli 20. detsembri seisuga 456 tuhat t teravilja, millest 29 tuhat t oli nisu ja 426 tuhat t maisi. 2004. aastast lõpetati rukki sekkumiskokkuost, kuid viimased varud müüdi maha alles 12. juuli 2007. aasta teraviljakomitees ning seega rukist enam sekkumisvarudes ei ole.

Oktoobris tegi komisjon ettekande biokütuste mõju analüüsi tulemustest. Aastaks 2020 peaks biokütuste osakaal moodustama kogu transpordikütustest 10%, 2010. aastaks peaks see olema 5,75%. Praeguste analüüside kohaselt 5,75% osakaal 2010. aastaks ei ole aga reaalne, kuna turg ja tehnoloogia nõuavad rohkem aega. Analüüsis pole arvestatud maisi interventsiooni ja *set-aside* (kohustusliku maa tootmisest kõrvalejätmine) kaotamist. Pigem on võetud analüüsi aluseks komisjoni väljaanne „Prospects of agricultural markets and income in the EU 2006–2013”. Biokütuste kasutamise osakaalu suurenemist nähakse ette alates 2014. aastast arvestusega, et siis tuleb kasutusele teise põlvkonna biokütus.

Novembris tegi Christina Möller (DG ADRI d2) ettekande teravilja ja toiduainete hindade tõusust. Hindade tõusu põhjuseks tõi ta kasvanud nõudluse toidu ja sööda järele ning ka spekulatsioonid, et vilja on vähe. Ta prognoosis, et hinnad jäävad mõneks ajaks kõrgeks, aga mitte nii kõrgeks kui olid 2007. aasta suvel. 2007. aasta novembris oli leiva- ja teraviljahind tõusnud võrreldes 2006. aasta novembriga 8%

ning piima, juustu ja muna hind 11%. Kõige olulisemalt oli hindade tõus mõjutanud kana- ja sealihasektorit. Ta prognoosis söödavilja hindade tõusu 38%. Tarbijahinnad on juba aastaid stabiilselt tõusnud.

Järgmiseks kümneks aastaks prognoosis ettekandja teraviljahinna kõrget taset, kuid selle mõju keskmisele EL tarbijale olevat tagasihoidlik ning risk toidu puudujäägiks madal. Novembris tegi uurimiskeskus JRC, mille üks tegevusvaldkond on põllumajandus, esindaja ettekande MARS projektist, mille eesmärgiks on teraviljatoodangu ja -pindade (sh ka karjamaade) prognoosimine Euroopa tasemel. Uuritakse ka ilmastikust tulenevaid mõjusid ja ilmastikumuutusi. Toodanguid prognoositakse ka maailmatasemel (USA, Argentiina, Brasiilia, Venemaa, Austraalia, India, Hiina). Andmete kogumiseks kasutatakse satelliite, statistikat, põllumajandusilmastiku analüüse ja ilmastikuandmete näitajaid. Nende näitajate põhjal arvutatakse saagi prognoosid. DG AGRI kasutab selle projekti andmeid oma analüüsid.

Komisjoni istungil kiideti heaks komisjoni määrus (EÜ) nr 583/2007, millega muudetakse määrust (EÜ) nr 1839/95 maisi ja sorgo importi käsitleva raamatupidamisarvestuse ja asjaomaste liikmesriikide esitatava teabe osas.

Kiideti heaks komisjoni määruse (EMÜ) nr 3149/92 muutmise eelnõu, millega kehtestatakse ühenduses enim puudustkannatavatele isikutele sekkumisvarudest pärit toiduainete tarnimise üksikasjalikud eeskirjad. Määrust muudeti aasta jooksul mitu korda. Kehtestati erandid seoses toiduainete tarnimise 2007. aasta plaani rakendusperioodi lõppemisega. Muudatustega täpsustati ka selguse huvides mõningaid artikleid. Eelnõu hääletati erapooletult, kuna osad liikmesriigid leidsid, et skeem ei täida enam oma algset interventsioonivarude vähendamise eesmärki. Lisaks muudeti ka komisjoni määrust (EÜ) nr 1539/2006, millega võetakse vastu 2007. aasta eelarvest liikmesriikidele vahendite eraldamise kava ühenduses enim puudustkannatavatele isikutele sekkumisvarudest pärit toiduainete tarnimiseks. Muudeti liikmeriikidele eraldatud koguseid ja rahalisi vahendeid, kuna plaani täitmise perioodil tekkinud muudatused ületasid 5% nendest kogustest ja väärtustest, mis oli toote kohta ette nähtud. Võeti vastu komisjoni määruse eelnõu, millega võeti vastu 2008. aasta eelarvest liikmesriikidele vahendite eraldamise kava ühenduses enim puudustkannatavatele isikutele sekkumisvarudest pärit toiduainete tarnimiseks. Kuna sekkumisvarud on otsakorral, siis näeb 2008. aasta skeem ette vajalike toodete ostmist turult. Eestile eraldati 192 388 eurot toodete varumiseks turult, millest 4,5% moodustab transport ja 1% administratiivkulud. Nii nagu eelnevalt, hääletati ka see erapooletult eespool nimetatud põhjusel. Komisjon informeeris liikmesriike, et toiduabi programmi analüüsitakse, sest interventsioonivarusid küll ei ole, aga eelarvelised vahendid on olemas.

Aasta jooksul muudeti mitmeid kordi ka komisjoni määrust (EÜ) nr 712/2007, millega kuulutatakse välja alalised pakkumismenetlused liikmesriikide sekkumisametite valduses oleva teravilja edasimüümiseks ühenduse turul. Kinnitati uued siseturule müüdavad kogused. Ekspordipakkumisi uueks turustusaastaks ei avatud, kuna komisjon võttis ettevaatliku hoiaku arvestades teraviljaturu keerulist ja raskesti prognoositavat olukorda.

Tulenevalt maisireformist muudeti määrust (EÜ) nr 824/2000, millega kehtestatakse teravilja ülevõtmise kord sekkumisametite poolt ja sätestatakse teravilja kvaliteedi määramise analüüsimeetodid. Maisi sekkumiskokkuost toimub kvoodi alusel, 2007/08 on kvoodi suurus 1,5 mln t, 2008/09 aastaks 0,7 mln t ja 2009/10 aastaks 0 t. Sekkumiskokkuost on jaotatud kahte faasi, millest esimene faas kestab 1. augustist 31. detsembrini ja teine faas 1. veebruarist 30. juunini.

Kiideti heaks komisjoni määruse (EÜ) nr 874/2007 eelnõu, millega määratakse kindlaks kuivsööda lõplik toetussumma 2006/2007 turustusaastaks. Toetuse määraks kinnitati 516 kr/t.

Kiideti heaks komisjoni määruse (EÜ) nr 382/2005 muutmise eelnõu, millega kehtestatakse nõukogu määruse (EÜ) nr 1786/2003 (kuivsöödaturu ühise korralduse kohta) üksikasjalikud rakenduseeskirjad. Muudatus oli seotud lihtsustamisega - enam ei ole vaja kuivatamise aega ja temperatuuri määrusega kehtestada, liikmesriigid võivad seda soovi korral kehtestada riiklikul tasandil. Uus määruse muudatus rakendub 2008/2009 turundusaastast.

Kiideti heaks komisjoni määruse (EÜ) nr 932/2007 eelnõu, millega muudetakse määrust (EÜ) nr 2375/2002 seoses Kanadast imporditava pehme nisu II alamkvoodiga. Kvooti suurendati 853 t võrra.

Kiideti heaks komisjoni määruse (EÜ) nr 964/2007 eelnõu, milles sätestatakse üksikasjalikud eeskirjad vähemarenenud riikidest pärit riisi suhtes kohaldatavate tariifikvootide avamiseks ja haldamiseks turustusaastatel 2007/2008 ja 2008/2009.

Kodifitseeriti komisjoni määrused (EÜ) nr 1249/96, nõukogu määruse (EMÜ) nr 1766/92 rakenduseeskirjade kohta teraviljasektori imporditollimaksude osas, (EÜ) nr 2019/94 maisitärklise tootmisjääkide impordi kohta USA-st ning (EÜ) nr 2449/96, millega avatakse teatavad CN-koodide 07141091, 07141099, 07149011 ja 07149019 alla kuuluvate teatavatest kolmandatest riikidest, välja arvatud Tai Kuningriigist pärit toodete iga-aastased tariifikvoodid ja sätestatakse nende haldamine.

Kiideti heaks komisjoni määrus (EÜ) nr 1455/2007, millega avatakse ühenduse impordikvoodid Egiptusest pärinevale riisile. Seoses nõukogu otsusega Euroopa-Vahemere kokkulepe protokolliga kohta, mis puudutab ühelt poolt EL ja tema liikmesriike ning teiselt poolt Egiptuse Vabariiki ning arvestades Bulgaaria ja Rumeenia liitumist Euroopa Liiduga, avati kvoodid riisi importimiseks Egiptusest. Avati 3 üheaastast tariifikvooti: 1) 57 600 t CN koodiga 1006 20; 2) 19 600 t CN koodiga 1006 30 ja 3) 5000 t CN koodiga 1006 40 00.

Kiideti heaks komisjoni määruse (EÜ) nr 2133/2001 muutmise eelnõu, millega avatakse teatavad ühenduse tariifikvoodid ja -laed teraviljasektoris (seoses Fääri saarte kalasööda tariifikvoodi suurendamisega, mis kuuluvad CN koodide alla ex 2309 90 10, ex 2309 90 31 and ex 2309 9041). See puudutas ühelt poolt Euroopa Ühenduse ning teiselt poolt Taani valitsuse ja Fääri saarte kohaliku valitsuse vahel sõlmitud lepingut. Kalasööda tariifikvoot, mis kuuluvad CN koodide ex 2309 90 10, ex 2309 90 31 ja ex 2309 9041 alla ja mida Fääri saared ekspordivad EL ei tohiks lisaks naturaalsele gluteenile, mis esineb teraviljades, sisaldada lisagluteeni. Lisaks suurendati tariifikvooti 833 t võrra.

Kiideti heaks komisjoni määrus (EÜ) nr 1475/2007, millega avatakse Taist pärit manioki ühenduse tariifikvoot alates 2008. aastast. Seoses WTO multilateraalse kaubanduslääbirääkimiste tulemusena avab komisjon tariifikvoodi 21 mln t manioki importimiseks Taist 4 aastaks, mille tollimaks on vähendatud 6%. Aastane kvoot avatakse 1. jaan 2008 ja on 5,75 mln t. Kvoot ei nõua impordilitsentsi esitamist.

Kiideti heaks komisjoni määrus (EÜ) nr 1449/2007, millega kehtestatakse erandid määrustest (EÜ) nr 2402/96, (EÜ) nr 2058/96, (EÜ) nr 2375/2002, (EÜ) nr 2305/2003, (EÜ) nr 950/2006, (EÜ) nr 955/2005, (EÜ) nr 969/2006, (EÜ) nr 1100/2006, (EÜ) nr 1918/2006, (EÜ) nr 1964/2006, (EÜ) nr 1002/2007 ja (EÜ) nr 508/2007 seoses impordilitsentsitaotluste esitamise ja impordilitsentside väljaandmise kuupäevadega 2008. aastal maguskartuli, maniokitärklise, teravilja, riisi, suhkru ja oliiviõli tariifikvootide raames ning määrustest (EÜ) nr 1445/95, (EÜ) nr 1518/2003, (EÜ) nr 596/2004 ja (EÜ) nr 633/2004 seoses ekspordilitsentside

väljaandmise kuupäevadega 2008. aastal veise-, vasika- ja sealiha, munade ja kodulinnuliha sektoris.

Kiideti heaks komisjoni määrus (EÜ) nr 1456/2007, millega muudetakse määruseid (EÜ) nr 2058/96, (EÜ) nr 2375/2002, (EÜ) nr 2377/2002, (EÜ) nr 2305/2003, (EÜ) nr 955/2005, (EÜ) nr 969/2006 ja (EÜ) nr 1964/2006, millega avatakse riisi ja teravilja impordi tariifikvoodid ja sätestatakse nende haldamine

Toimus teraviljasektoris ekspordilitsentside väljastamise tingimusi kirjeldava töödokumendi arutelu. Dokument oli jaotatud 4 ossa: vabaturu pakkumised, interventsioonivarude müük ekspordiks, alaline ekspordisüsteem ja alaline ekspordisüsteem kui litsents väljastatakse taotluse päeval. Oluline tähelepanek nimetatud dokumendis oli asjaolu, et liikmeriigid on teatud toiminguid ekspordilitsentside väljastamisel erinevalt teostanud, aga puuduliku kehtiva komisjoni määruse tõttu on juriidiliselt kõik korrektne. Arusaamatuse põhjuseks oli see, et on liikmesriike, kus on vaid üks makseagnetuur, kes tegeleb kõigi nelja tüüpi ekspordilitsentside väljastamisega, aga on ka liikmesriike, kus ühed agentuurid väljastavad ühtesid ja teised teisi litsentse. Sellest tulenevalt muudetakse komisjoni määrust (EÜ) nr 1342/2003, millega sätestatakse teravilja ja riisi impordi- ja ekspordilitsentside süsteemi kohaldamise üksikasjalikud erieeskirjad.

Ekspertgruppides toimus ja jätkub arutelu teravilja uue ekspordi- ja impordirežiimi kehtestamiseks. Selle kohta koostas komisjon töödokumendi, mille eesmärk on tunnistada kehtetuks järgmised 8 määrust:

- 1) komisjoni määrus (EÜ) nr 1342/2003, millega sätestatakse teravilja ja riisi impordi- ja ekspordilitsentside süsteemi kohaldamise üksikasjalikud erieeskirjad;
- 2) komisjoni määrus (EÜ) nr 1501/95, millega kehtestatakse teravilja eksporditoetuste andmist ja teraviljaturu häirete korral võetavaid meetmeid käsitleva nõukogu määruse (EMÜ) nr 1766/92 teatavad üksikasjalikud rakenduseeskirjad;
- 3) komisjoni määrus (EÜ) nr 1517/95, millega sätestatakse üksikasjalikud eeskirjad teravilja baasil valmistatud söödasegude ekspordi- ja impordisüsteemi käsitleva määruse (EMÜ) nr 1766/92 kohaldamiseks ning muudetakse määrust (EÜ) nr 1162/95, mis sätestab üksikasjalikud erieeskirjad teravilja ja riisi impordi- ning ekspordilitsentside süsteemi kohaldamiseks;
- 4) komisjoni määrus (EÜ) nr 1518/95, millega sätestatakse üksikasjalikud eeskirjad määruse (EMÜ) nr 1418/76 ning teravilja ja riisi töötlemisel saadud toodete impordi- ning ekspordisüsteemi käsitleva määruse (EMÜ) nr 1766/92 kohaldamiseks ning muudetakse määrust (EÜ) nr 1162/95, mis sätestab üksikasjalikud erieeskirjad teravilja ja riisi impordi- ning ekspordilitsentside süsteemi kohaldamiseks
- 5) komisjoni määrus (EÜ) nr 574/1985;
- 6) komisjoni määrus (EMÜ) nr 1361/76, milles kehtestatakse teatavad üksikasjalikud eeskirjad riisi ja riisisegude eksporditoetuse kohaldamise kohta;
- 7) komisjoni määrus (EMÜ) nr 2145/92, millega määratletakse uuesti teravilja ja riisi eksporditoetuste, ekspordimaksude ning teatavate ekspordilitsentside sihtkohatsoonid;
- 8) komisjoni määrus (EMÜ) nr 3423/81, liikmesriikide andmevahetuse kohta, mis käsitleb toiduabina välja veetud teravilja- ja riisitooteid.

Nimetatud määrused koondatakse kõik ühtsesse määrusesse. Eelnõu eesmärk on seadusandluse ümberkorraldamine, teksti ja kogu süsteemi selgemaks muutmise ja teiste sektoritega harmoniseerimine. Dokument hõlmab endas ekspordilitsentse,

kvoodita impordilitsentse, kinnitatud toetusi ja ekspordimaksu. Toodete grupid on riis, teravili ning töödeldud tooted ja söödasegud.

Komisjon esitas töödokumendi riisi nomenklatuuri (NK) lihtsustamise kohta. Praegu kehtivas õiguses sisaldab peatükk 1006 (riis) endas 34 tariifirida. Lihtsustamisega on eesmärk neid ridasid oluliselt vähendada. Riisi tariifide muutmisega seoses tuleb muuta ka nõukogu nomenklatuuri määrust (EÜ) nr 2658/87.

Nõukogu määruse (EÜ) nr 1784/2003 art 13 kohaselt tuleb kehtestada teraviljale eksporditoetusi, kui see on põhjendatud sise- või välisturul. Selliseid toetusi peab fikseerima vähemalt kord kuus. Kuna aga 2007. aasta turuseis ei õigustanud eksporditoetuste fikseerimist, siis puudus ka vajadus iga kuu komitees kinnitada toetusi ja korrigeerivaid summasid, mis on „zero” või „no value”. Seoses sellega komisjoni määrusi nr 1129/2007 (määratakse teravilja ning nisu- ja rukkijahu ning nisu- ja rukkitangude eksporditoetused), nr 1130/2007 (kehtestatakse teraviljatoetuse korrigeeriv summa), nr 1131/2007 (määratakse kindlaks linnaste eksporditoetused) ja nr 1132/2007 (määratakse kindlaks linnaste eksporditoetuse suhtes kohaldatav korrigeeriv) ennem ei kohandata, kui turuolukord näitab, et eksporditoetusi on jälle vaja rakendada. Sama kehtib ka komisjoni määruste nr 1117/2007 (määratakse kindlaks teraviljasektori tootmistoetused) ja nr 1116/2007 (määratakse kindlaks teraviljast valmistatud segasööda eksporditoetused) kohta. Komisjoni määrus nr 1133/2007 (kehtestatakse toetused teravilja- ja riisisektori toodetele, mida tarnitakse ühenduse ja riiklike toiduabiprogrammide raames) sisaldab endas ka positiivset toetust, seega seda määrust jätkuvalt regulaarselt kohandatakse.

Komisjon tutvustas töödokumenti „Weekly communications on cereal market prices”. Alates 2000. aastast on teravilja hinnainfo kogutud AMIS andmebaasi, mida liikmesriigid iga nädal täiendavad vastavalt turuhindadele. Küll aga arvutavad liikmesriigid hindu erinevalt (nt FOB, CIF jne), mis teeb raskeks nende võrreldavuse. Selleks on komisjoni ettepanek, et iga liikmesriik saadaks omapoolse pakkumise hindade arvestamise meetodist, et saada mingigi ülevaade sellest, kuidas ühes või teises liikmesriigis hindasid arvestatakse. Komisjon rõhutas, et nad ei hakka liikmesriikide senist tööd muutma, vaid tahavad teada, kuidas hindasid arvutatakse.

Mitmetel komitee istungil arutati komisjoni määrust (EÜ) nr 327/98, millega avatakse teatavad riisi ja purustatud riisi impordi tariifikvoodid ja sätestatakse nende korraldus. Vastavalt GATTle (*The General Agreement on Tariffs and Trade*) lepiti kokku, et alates 1. jaanuarist 1996 avatakse igaaastased impordikvoodid 63 tuh t riisile. See kvoot on omakorda jaotatud alakvootideks USA, Tai, Austraalia ja teiste riikide vahel. Nende koguste kohta, millele ei ole välja antud impordilitsentse septembri alaperioodi jooksul, võib oktoobri alaperioodi jooksul esitada impordilitsentside taotlusi kõigi üldise imporditariifikvoodiga hõlmatud päritoluriikide osas.

Ekspertgruppides tehti ka ülevaateid GMOde arengutest. Komisjoni seiskoht oli, et eriti suureks probleemiks on aeglane heakskiitmisprotsess, toetuse puudumine liikmesriikide poolt uute GMO liikide heakskiitmisel ning uute meetmete leidmine, millega soodustada GMO ja tavakultuuride kooseksisteerimist. Probleemiks on GMO kasvatamise vähenenud populaaruse elanikkonna seas - 80-90% elanikkonnast on GMO kasvatamise vastu. Seega peetakse eriti tähtsaks ülesandeks elanikkonna informeerimist GMO-dest. Selleks, et usaldusväärne informatsioon oleks inimestele kättesaadav on loodud GMO teemaline koduleht (<http://www.gmo-compass.org/eng/home/>).

Teraviljakomitee istungitel toimusid ka tavapäraseid pakkumismenetlused ja püsivate toetusmäärade kinnitamine.

Värske ja töödeldud puu- ja köögivilja korralduskomitee istungeid toimus aasta jooksul 12 ning peamiselt tegeleti tavapärase eksporditoetuste pakkumise väljakuulutamise ja toetuste määrade kinnitamisega. Eksporditoetusi vähendati 2007. aastal võrreldes 2006. aastaga 10% võrra. 2007. aastal alanud turustusaasta jääb eksporditoetuste osas viimaseks, sest nõukogu otsustas eksporditoetustest loobuda. Sarnaselt eelnevale jääb 2007. aastal alanud turustusaasta viimaseks erinevate töötlemistoetuste puhul, kuna viimased kaasatakse ühtse otsemakse süsteemi. Aasta jooksul toimunud korralduskomitee istungitel muudeti erinevate toodete täiendavate imporditollimaksude käivitusläve. Käivituslävede muutmisel võetakse arvesse importi, eksporti, tootmist ja tarbimist ning seda aastate 2004- 2006 statistika põhjal.

Mitmel kohtumisel arutati erinevate toodete (õun, peakapsas) turustusstandardi muutmist. Muudatusi standardite osas tingivad vastavate rahvusvaheliste standardite muutused.

2007. aastal viidi puu- ja köögiviljasektori turukorralduses läbi reform, mille eesmärgiks on parandada puu- ja köögiviljasektori konkurentsivõimet ja turule orienteeritust, vähendada kriisidest tingitud sissetulekute kõikumist, suurendada puu- ja köögivilja tarbimist, tugevdades seeläbi rahvatervist, ning täiustada keskkonnakaitset. Need muudatused julgustavad puu- ja köögiviljakasvatajaid liituma tootjaorganisatsioonidesse, pakuvad tootjaorganisatsioonidele kriisiohjamiseks paremaid meetmeid, integreerivad puu- ja köögiviljasektori ühtsesse otsemakse süsteemi, kehtestavad keskkonnakaitsemeetmete tehtavate kulutuste miinimumtaseme, pakuvad suuremat ühenduse toetust mahepõllundusele ja edendusmeetmete ning tühistavad puu- ja köögiviljade ekspordisubsiidiumid.

Looduslike kiudude korralduskomitee istungeid toimus kuus, nendel käsitleti puuvilla, lina, kanepi ja siidiusside turu olukorda ja perspektiive. Seoses Rumeenia ja Bulgaaria ühinemisega võeti vastu nende lina- ja kanepikiudude töötajate turule integreerimiseks erimäärus - komisjoni määrus (EÜ) nr 296/2007. Komisjon on läbi viimas puuvillaturu sotsiaalmajanduslike- ning keskkonnamõjude hindamise analüüse, et viia puuvillaturu reform kooskõlla Euroopa Kohtu otsusega - Nõukogul vaadata kiirendatud korras reform üle ja parandada puudujäägid selle rakendamisel. Simuleeritakse kolme stsenaariumit - poliitilised valikud, olemasoleva olukorra jätkumine ja täielik lahtisidumine. Teise analüüsina korraldab komisjon lina- ja kanepikiu turgude hindamist ühtse põllumajanduspoliitika „tervisekontrolli raames”, milleks on palutud liikmesriikidel edastada kiudude tegelikud tootmiskulud võrrelduna teravilja tootmiskuludega. Samuti on käsitletud WTO kaubanduslääbirääkimiste mõju looduslike kiudude turu arengule. Lääbirääkimispartnerid taotleavad puuvilla toetuste vähendamist, kuigi EL annab vaid 3% maailma puuvillatoodangust ja sedagi tarbib peamiselt ise.

Komisjoni määrus (EÜ) nr 1234/2007 tühistas mitmeid regulatsioone siidiussi turukorralduses. Osa olulisi turukorraldusabinõusid on nüüd kehtestamata. Selleks on välja töötatud eelnõu siidiussi tootjaorganisatsioonide tunnustamiseks

Kolm lina põhitootjamaad (Prantsusmaa, Belgia ja Holland) informeerisid, et neil oli saagikoristusel ebasoodne ilm, mis põhjustab saagi koguste ja kvaliteedi langust. Et rahuldada hiina tarbija kvaliteedinõudeid, püütakse eri kvaliteediga linakiude segada, saamaks ühtlast head kvaliteeti.

Kanepi pind suureneb tänu tööstuse arengule ja ühtsele toetusskeemile, mis ei eelda enam selle kultuuri kasvatamist ainult kiu saamiseks.

Piima- ja piimatoodete korralduskomitee istungeid toimus aasta jooksul 20 korda. Kuni 2007. aastani oli istungitel põhitähelepanu turukorraldusskeemidega seotud toetusemäärade ja/või hindade fikseerimisel, siis 2007. aastal seoses erakordselt soodsa turusituatsiooniga kahanes turu korraldamise vajadus miinimumini. Loogilise sammuna vähendati komitee istungite toimumissagedust ühele korrale kuus - esialgu ühekordse erandina IV kvartaliks, hiljem alalise erandina kuni toimumissageduse muutmise vajaduseni.

Nõudluse kiire kasvu (mõjutatuna eelkõige Lähis-Ida suurenenud naftatuludest ja üldisest majanduskasvust mitmetes suurtes Aasia riikides) ja pakkumise piiratuse (põud ja loodusressursid Okeaanias ning piimakvoot EL-s) tingimustes kasvasid piimatoodete hinnad 2007. aastal nii EL kui maailmaturul rekordilistele tasemetele. Selline olukord lubas EL-l oma turuinstrumentide kasutamisest järk-järgult loobuda. Nii viidi pagarivõi skeemis ning võist ja koorest toodetud kontsentreeritud või otsetarbimise toetusskeemis toetusmäärad nulli aprilli lõpus ning või ja juustu fikseeritud eksporditoetuste määrad järk-järgulise vähendamisega nulli juuni keskel (määrad lõssipulbri toetuseskeemides püsivad nullis juba 2006. aasta suvest). Pagarivõi skeemis jõuti selleks ajaks toetada ligi 150 tuh t ja kontsentreeritud või otsetarbimise skeemis 4,6 tuh t võiekvivalendi kasutamist. Vaid mittetulundusorganisatsioonide poolt või ostmisel antava toetuse määr püsis peale selle alandamist jaanuaris 60-lt 40-le euro/100kg aasta lõpuni.

Toetusskeemide aktiivsest kasutusest kadumise juures tuleb silmas pidada, et seni kuni pole tehtud (nõukogu tasemel) otsuseid nende skeemide kaotamiseks ÜPP seadusandlusest, ei tähenda see nendest lõplikku loobumist. Ka komisjon on väljendanud põhimõttelist valmisolekut reaalse toetusmäärade taaskehtestamiseks, kui turuolukord peaks seda taas nõudma.

1. märtsist alanud sekkumisperioodil osteti EL ladudesse vaid 437 t võid. Järjest suureneva nõudluse taustal sekkumislaoost pakkumismenetluse teel müüdava või hind järk-järgult tõusis, jõudes aasta alguse 236,5 eurot/100kg 365,2 euronit/100kg (3 700 kr/100kg -5 714 kr/100kg) juunis. Eesti ladudes olev või (714 t) müüdi veebruaris hinnaga 3 708 kr/100kg. Juunis nihutati müüdava või vanuse piirmäär 1. septembrilt 2006 1. juunile 2007, mis võimaldas juba juulis maha müüa ka värskest kevadel lattu ostetud 437 t võid. Lõssipulbri osas pole sekkumiskokkuostu juba aastaid rakendatud. Esmakordselt ÜPP rakendamise ajaloos on EL sekkumislao täiesti tühjad.

Veebruaris võeti vastu 2007. aastal või eraladustamist käsitlev määrus, kus võrreldes eelmise aastaga langetati nii fikseeritud tasu ladustamisel (17,64-lt 15,88-le euro/t) kui ladustamise tasu päevas (0,31-lt 0,30-le euro/t), samas aastast intressimäärat tõsteti 2,50%-lt 3,75%-le. Kaotati eelnevatel aastatel kasutusel olnud kompensatsiooni maksmine enne 1. juulit ladustamislepingu sõlminutele. Eraladustamise lepinguid sõlmiti 2007. aastal kokku 124 tuh t või kohta, aasta lõpu seisuga oli sellest ladudes veel 45,6 tuh t.

Piima tootmiskvoodi osas täpsustati Rumeenia riikliku tarnekvoodi referentsrasvasisalduse näitajat.

Aprillis kiideti heaks tingimused juustude eraladustamiseks 2007. aastal, ladustamistingimused fikseeriti eelmise aasta tasemel.

Aprillis kinnitati liikmesriikidele määratud piima tootmiskvoodi jaotumine tarne ja otseturustamise vahel 2006/07 kvoodiaasta suhtes (Eesti tarnekvoot 633 434 407 kg ja otseturustamise kvoot 12 933 593 kg). Augustis muudeti Rumeenia ja Bulgaaria piimakvoodi jaotumist tarne ja otseturustamise vahel nende riikide poolt 2006. aasta kohta esitatud andmete alusel.

Muudest teemadest käsitleti komitee istungitel enim mitmesuguseid kaubandusega seotud küsimusi.

Jaauaris arvati pakkumismenetluse teel taotletava eksporditoetuse skeemist välja 80%-line või (kasutati väga vähe) ja muudeti eksporditoetuselitsentsid üleantavaks. Sarnaselt eelmisele aastale kehtestati ettevaatusabinõuna või sekkumishinna langemisega kaasneva spekulatsiooniriski vähendamiseks ning WTO kvootide täitmist arvestades erand, et alates 1. märtsist väljastavate ekspordilitsentside kehtivusaeg on piiratud 30. juunini (va lõssipulber). Aprillis taastati litsentside normaalne kehtivusaeg kõikide toodete osas (peale juustu) alates 25. maist ning juustu osas alates 15. juunist. Kiideti ka heaks sihtkohta jõudmise tõendamist lihtsustav erand 2007. aasta kohta (analoogne 2006. aasta kohta kehtinuga), jaauaris-veebuaris arvati toetusega toetatava ekspordi sihtkohtade nimistust välja grupp L02: Vatikan, Fääri saared, Helgoland, jt.

Märtsis muudeti impordi põhimäärust 2535/2001 seoses Šveitsi ja Islandiga sõlmitud kokkulepetest, samuti lihtsustati impordilitsentside kasutamist (võimalik litsentsi kasutada sama impordikvoodi piires ka teiste tootekoodide puhul).

Aprillis tehti mitmeid väiksemaid muudatusi eksporditoetuste põhimäärusesse (EÜ) nr 1282/2006 ning põllumajandustoodete ekspordinomenklatuuri määrusesse (EÜ) nr 3846/87, sh taastati võimalus eksporditoetuse taotlemiseks suhkrut sisaldavatele piimakomponentidele ja muudeti paindlikumaks tariifikvoodi alusel USA-sse juustude ekspordil litsentside kasutamist.

Juulis kehtestati Uus-Meremaa või impordikvoodi kasutamata osa suhtes erand - 2007. aastal täiendava taotlemisvooru korraldamine.

Augustis muudeti veel tulenevalt turuolukorrast või kasutustoetuste määrust (EÜ) nr 1898/2005, katkestades pakkumiskutsete menetlemine varasemalt kehtinud korra, mille järgi tuli igal komiteel pakkumisvooru tulemuste üle hääletada (kuigi viimasel ajal enam ühtegi pakkumist ei laekunud).

Septembris nihutati impordi kvoodiperioodide efektiivsema kasutamise eesmärgil impordi põhimääruses litsentsitaotluste esitamise tähtajad ettepoole. Kiideti heaks piima ja piimatoodete analüüsimeetodite ja kvaliteedi hindamise määrust (EÜ) nr 213/2001 asendama hakkava uue määruse eelnõu. Piima minipaketist tulenevalt tühistati oktoobris teatud impordi osas impordilitsentside taotlemise nõue. Piima minipaketi vastuvõtmisest tulenevalt kiideti novembris heaks muudatused või kasutustoetuste määruses (EÜ) nr 1898/2005 ning võeti vastu uue terviktekstina või sekkumiskokkuostu ja eraladustamise määrus (endine määrus (EÜ) nr 2771/1999).

Koolipiima skeemi osas kehtestati mais ka 2007. aastaks eelneva aastaga analoogne erand, et juuni esimesel päeval kehtivat toetusemäära võib kasutada ka juulis, juhul kui kooliaasta lõpeb juulis. Novembris kiideti heaks piima minipaketist tulenevad muudatused koolipiima määruses (joogipiimade liitmine ühe kategooria alla ühtse toetusemääraga), lisaks muudeti kõikide tootekategooriate kasutamine liikmesriikidele vabatahtlikuks.

Sealihaturu korralduskomitee istungeid toimus 12. EL sealihasektor oli 2007 aastal mõnevõrra raskes olukorras - paljudes liikmesriikides hinnad võrreldes 2006. aastaga langesid samal ajal kui kulutused söötadele teravilja hinnatõusu tõttu suurenesid. EL keskmised sealihaturuhinnad olid septembris 7,5% madalamad, kui 2006. aastal samal ajal. Oktoobris avati sealihaturu eraladustusabi andmise võimalus ning novembris tõsteti eksporditoetuse määrasid ning laiendati toetatavate toodete nimekirja.

EL keskmine searümber turuhind 2007. aastal oli 21,15 kr/kg, 2006. aastal 22,74 kr/kg. Kõige kõrgem oli hind III kvartalis (22,80 kr/kg) ning madalaim I kvartalis (20,21

kr/kg). Põrsaste keskmine hind oli 2007. aastal 541 kr/põrsas, mis oli 126 krooni põrsa kohta ehk 19% võrra vähem kui 2006. aastal.

Märtsis toimus arutelu sealihahindade edastamisest. Liikmesriigid polnud rahul, et searümpade referentshind ei kajasta turu ja tootjate tegelikku olukorda. Osa liikmesriike teevad juurde- või mahahindlusi, mis aga ei kajastu iganädalaselt EL sealiha hindades.

Kinnitati komisjoni otsuses (EÜ) nr 96/4 tehtud muudatused Austria searümpade klassifitseerimismeetodite kohta. Kodifitseeriti komisjoni määrust (EÜ) nr 2331/97, teatavatele sealihatoodetele eksporditoetuse andmise eritingimuse kohta, kuna määrust oli korduvalt oluliselt muudetud.

Aasta esimeses pooles kiideti heaks regulatsioon, mille järgi Kanada ja EL vaheliste läbirääkimiste tulemusena avati imporditariifikvoot Kanada sealihale. Kvoodi suuruseks on 4 624 tonni ja see jaotub GATT aasta (1. juulist-30. juunini) piires nelja perioodi.

Mais kiideti heaks Rumeenia sealiha klassifitseerimise I protokoll ja määruse eelnõu, mille kohaselt avatakse USA eraldatud sealiha imporditariifikvoot 1. juulist-30. juunini kestvaks perioodiks ja sätestatakse selle haldamine.

Kuna komisjoni määrust (EÜ) nr 1458/2003, millega avatakse tariifikvoodid sealihasektoris, on mitmeid kordi muudetud ning mõningaid sätteid sooviti täpsustada, siis töötati välja uus määruse eelnõu, mis sai ka liikmesriikide poolse heakskiidu. Uues regulatsioonis - komisjoni määrus (EÜ) nr 806/2007) on 1. jaanuarist 2007 kehtima hakanud horisontaalmääruse (EÜ) nr 1301/2006, millega kehtestatakse ühised eeskirjad, et hallata põllumajandussaaduste- ja toodete imporditariifikoote, mille suhtes kohaldatakse impordilitsentside süsteemi, sätteid.

Kiideti heaks eelnõu turustusaastateks 2007/2008 EL keskmise sealihahinna arvutamiseks vajalike kaalutud keskmiste koefitsientide kinnitamiseks - komisjoni määrus (EÜ) nr 846/2007. Igal nädalal saadavad liikmesriigid komisjonile oma keskmised hinnad, mis nimetatud koefitsientide alusel arvutatakse EL-i keskmiseks turuhinnaks.

Juunis kiideti heaks eelnõu Islandilt pärit vorstitudete imporditariifikvoodi avamiseks ja administreerimiseks. Kvoodi üldkoguseks on 100 t CN koodi 1601 (vorstid jms tooted lihast, rupsist või verest; nende baasil valmistatud toiduained) alla kuuluvaid tooteid. Kvooti hallatakse *first-come, first-served* põhimõttel, seega impordilitsentsi taotlema ei pea. Kvoodi alusel imporditides tariifisoodustus 0%.

Juulis kiideti heaks imporditariifikvoodi eelnõu, mis põhineb EL ja Kanada vahelisel kokkuleppel. Selle kohaselt avatakse Kanadast impordiks 4 624 tonnine kvoot igal aastal perioodiks 1. juulist kuni 30. juunini ning selle järjekorranumbriks on 09.4204. Kvoodi taotlemiseks peavad importöörid tõendama varasemat kaubandustegevust ning litsentsi taotlemise esitama tagatise (20 euro/100 kg). Heaks kiideti ka komisjoni otsuse (EÜ) nr 2005/307 muudatus, millega antakse luba searümpade liigitusmeetodite muutmiseks Lätis.

Oktoobris esitas komisjon eelnõu sealiha eraladustusabi andmise eritingimuste kohta. Sealiha puhul võib eraladustamist alustada, kui ühenduse tüüpilistel turgudel on searümpade keskmine hind madalam kui 103% baashinnast ning tõenäoliselt jääb alla seda taset. EL keskmised sealiha turuhinnad olid septembris 7,5% madalamad, kui eelmisel aastal samal ajal. Eelnõu kohaselt võis alates 29. oktoobrist esitada taotlusi eraladustusabi saamiseks vastavalt määrusele (EMÜ) nr 3444/90, milles sätestatakse sealiha eraladustusabi andmise tingimused. Komisjoni määruse (EÜ) nr 1267/2007, sealiha eraladustusabi andmise eritingimuste kohta, alusel sõlmiti lepinguid 96 831 t

osas. Koguseliselt kõige enam kasutasid eraladustamise võimalust Taani (19 123 t), Hispaania (19 801 t), Itaalia (16 059 t), Saksamaa (13 011 t), Prantsusmaa (8 281 t). Oktoobris kiideti heaks määruse eelnõu, mille kohaselt avati Šveitsist pärit vorstidele ja teatud lihatoodetele 1 900 t imporditariifikvoot. Kvoot avatakse igal aastal perioodiks 1. jaanuarist kuni 31. detsembrini. Iga-aastane kogus jagatakse nelja perioodi, millest igal perioodil saab taotleda 25% ulatuses. Taotlejad peavad kvoodi saamiseks tõendama eelnevat kaubandustegevust ning koos taotlusega esitama ka tagatise (20 euro/100kg).

Novembris hääletati komisjoni määruse (EÜ) nr 979/2007 muutmise poolt, millega avatakse Kanadast pärit sealiha imporditariifikvoot ja sätestatakse selle haldamine. Tõsteti ka eksporditoetuse määrasid ja laiendati toetatavate toodete nimekirja.

Mitmed liikmesriigid tutvustasid aasta jooksul korralduskomitee istungitel protokolle searümpade tailihamõõtmiseks vajalike uute meetodite kasutuselevõtuks.

Veise- ja vasikalihha korralduskomitee istungeid toimus 12, üks neist toimus piimakomitee raames.

Eelmisel aastal oli veiseliha tootjahinnad üldiselt madalamad kui 2006. aastal, mil tegemist oli rekordhindadega. EL keskmine D kategooria tootjahind 2007. aastal oli 35,96 kr/kg, eelmisel aastal 37,36 kr/kg - seega langes lehmade hind üle 3%. Mullikate 2006. ja 2007. aasta hinnas suuri erinevusi ei ole, keskmiseks tootjahinnaks oli 49,18 kr/kg. Noorpullide tootjahind oli 2007. aastal 47,17 kr/kg, mis on 4,5% võrra madalam kui 2006. aastal.

2007. aasta jaanuarist oktoobrini eksportis EL veiseliha ja elusloomi 209 tuhat rümbakaalus, mis oli 19% võrra vähem kui 2006. aastal. Peamised sihtkohad olid Venemaa (34,4%), Nigeeria (7,7%) ja Horvaatia (6,6%). Veiseliha ja elusloomade toetusega eksport 2007. aasta juulist detsembrini oli kokku 42 tuhat t, mis on 45% võrra vähem kui 2006. aastal samal perioodil.

Jaanuarist oktoobrini imporditi EL 473 tuhat t veiseliha ja elusveiseid, mis on 8% võrra vähem kui 2006. aastal samal perioodil. Importijad pole aastate jooksul muutunud - esimesel kohal on Brasiilia (66,4%), järgnevad Argentiina (16,6%) ja Uruguai (7,1%). Eksporditoetuse määrasid ei muudetud ning seetõttu väljendasid mitmed liikmesriigid komitee istungitel selles küsimuses rahulolematust, kuna teravilja kõrgest hinnast tulenevalt olid märkimisväärselt suurenenud kulutused loomasöödale.

Aasta alguses kiideti heaks komisjoni määruse eelnõu, millega muudeti määrust (EÜ) nr 1825/2000, milles sätestatakse Euroopa Parlamendi ja nõukogu määruse (EÜ) nr 1760/2000 üksikasjalikud rakenduseeskirjad seoses veiseliha ja veiselihatoodete märgistamisega. Määruse muutmise eesmärgiks oli täiendada ja lihtsustada eelpakendatud ja eelpakendamata tükiliha ning lõikmete märgistamise korda ning korrigeerida mõisteid.

Kiideti heaks komisjoni määruse eelnõu, millega muudeti määrust (EÜ) nr 2247/2003, millega kehtestatakse nõukogu määruse (EÜ) nr 2286/2002 (Aafrika, Kariibi mere ja Vaikse ookeani piirkonna riikidest pärit põllumajandussaaduste töötlemisel saadud põllumajandustoodete ja kaupade suhtes kohaldatava korra kohta) üksikasjalikud rakenduseeskirjad veise- ja vasikalihasektoris.

Võeti vastu komisjoni määruse eelnõu, millega muudeti määrust (EÜ) nr 936/1997, millega avatakse ja sätestatakse tariifikvootide haldamine värskete, jahutatud ja külmutatud kõrgekvaliteedilisele veiselihale ning külmutatud pühvlilihale. Tegemist on tariifikvootidega, mis avatakse igal aastal ajavahemikuks 1. juulist-30. juunini. Muutused puudutavad litsentside väljastamist ja komisjoni teavitamist.

Kiideti heaks komisjoni määruse (EMÜ) nr 32/1982 (veise- ja vasikaliha ekspordi eritoetuse andmise tingimused) kodifitseerimine.

Muudeti komisjoni määrust (EÜ) nr 2273/2002, milles sätestatakse nõukogu määruse (EÜ) nr 1254/1999 üksikasjalikud rakenduseeskirjad seoses teatavate veiste hinnavaatlusega ühenduse tüüpilistel turgudel. Muutused puudutasid Iirimaa turge.

Kiideti heaks järgmiste määruste muudatused: komisjoni määruse (EÜ) nr 996/1997, millega avatakse ja sätestatakse tariifikvootide haldamine CN-koodi 0206 29 91 alla kuuluva veiseliha kohta ning komisjoni määruse (EÜ) nr 297/2003 muutmise, milles sätestatakse Tšiilist pärit veise- ja vasikaliha tariifikvootide rakenduseeskirjad.

Avati kaks imporditariifikvooti 1. juulist 2007-30. juunini 2008 kestvaks perioodiks: komisjoni määrus (EÜ) nr 529/2007, millega avatakse CN-koodi 0202 alla kuuluva külmutatud veiseliha ja CN-koodi 0206 29 91 alla kuuluvate toodete tariifikvoot ning nähakse ette selle haldamine ning komisjoni määrus (EÜ) nr 545/2007, millega avatakse töötlemiseks ettenähtud külmutatud veiseliha imporditariifikvoot ja sätestatakse selle haldamine.

Võeti vastu määruse (EÜ) nr 659/2007, millega avatakse teatavatest kolmandatest teatavat alpi tõugu ja mägitõugu ning muuks kui tapmiseks ettenähtud pullide, lehmade ja mullikate tariifikvoodid ja sätestatakse nende haldamine. Määrusesse on lisatud komisjoni määruse (EÜ) nr 1301/2006 (millega kehtestatakse ühised eeskirjad, et hallata põllumajandussaaduste- ja toodete imporditariifikvoote, mille suhtes kohaldatakse impordilitsentside süsteemi) sätteid, kvoodid on saanud uued järjekorranumbrid, muudetud on komisjoni teavitamise tingimusi ning varasema impordi tõendamise nõudeid.

Kiideti heaks komisjoni määruse (EMÜ) nr 1964/1982, milles sätestatakse teatavate kondita veiseliha jaotustükkide ekspordi eritoetuse andmise tingimused, kodifitseerimine.

Kiideti heaks määruse eelnõu, millega muudetakse komisjoni määrust (EÜ) nr 996/97, mis puudutab CN-koodi 0206 29 91 alla kuuluva veis veiseliha tariifikvoodi avamist ja haldamist. Muutmise põhjuseks oli nimetatud määruse sätete kooskõlastamine horisontaalmäärusega (EÜ) nr 1301/2006, millega kehtestatakse ühised eeskirjad, et hallata põllumajandussaaduste- ja toodete imporditariifikvoote, mille suhtes kohaldatakse impordilitsentside süsteemi. Komisjoni määruses (EÜ) nr 2273/2002, milles sätestatakse nõukogu määruse (EÜ) nr 1254/1999 üksikasjalikud rakenduseeskirjad seoses teatavate veiste hinnavaatlustega ühenduse tüüpilistel turgudel muudeti lisas Prantsusmaa tüüpilisi turge.

Kiideti heaks komisjoni määruse (EÜ) nr 1669/2006 muutmise, milles sätestatakse nõukogu määruse (EÜ) nr 1254/1999 üksikasjalikud rakenduseeskirjad veiseliha kokkuostu kohta. Muutused puudutavad vahetuskursse ning sekkumiskõlblike toodete loetelu ning sekkumisametite aadresse. . Nimetatud määruse lisasid muudeti ka seoses Bulgaaria ja Rumeenia liitumisega alates 1. jaanuarist 2007.

Peale pikki arutelusid kiideti heaks komisjoni määruse eelnõu, millega sätestatakse veise- ja vasikalihasektori impordi- ja ekspordilitsentside rakenduseeskirjad - komisjoni määruse (EÜ) nr 1445/1995 uuendamine. Nimetatud määruse uuendamise eesmärgiks on horisontaalmääruse (EÜ) nr 1301/2006, millega kehtestatakse ühised eeskirjad, et hallata põllumajandussaaduste- ja toodete imporditariifikvoote, mille suhtes kohaldatakse impordilitsentside süsteemi sätetega kooskõlastamine. Nimetatud määrust on juba varasemalt korduvalt muudetud, mistõttu selguse huvides uuendati kogu tekst, muudeti komisjoni teavitamise ja ka lisades olevaid teavitamise vorme, impordi- ja ekspordilitsentside üldreeglid jäid kehtima. Võeti vastu eelnõu, mis

puudutas komisjoni määruse (EÜ) nr 996/97 (puudutab CN-koodi 0206 29 91 alla kuuluva veiseliha tariifikvoodi haldamist ja avamist) uuendamist.

Kiideti heaks eelnõu komisjoni määruse (EÜ) nr 936/97 (millega avatakse ja sätestatakse tariifikvootide haldamine värske, jahutatud ja külmutatud kõrgekvaliteedilise veiseliha ning külmutatud püvliliha suhtes) teksti uuendamiseks.

Kiideti heaks eelnõud, millega muudeti mitmeid veise- ja vasikalihaga regulatsioone seoses kaubakoodide muutumisega (CN koodid), muutused jõustusid 1. jaanuar 2008, mil jõustub komisjoni määrus (EÜ) nr 1214/2007, millega muudetakse tariifi- ja statistikanomenklatuuri ning ühist tollitariifistiku käsitleva nõukogu määruse (EMÜ) nr 2658/87 I lisa.

Kiideti heaks eelnõu, milles sätestati Horvaatiast, Bosnia ja Hertsegoviinast, endisest Jugoslaavia Makedoonia Vabariigist ning Serbiast, Montenegrost ja Kosovost pärit *baby-beef*-toodete tariifikvootide üksikasjalikud rakenduseeskirjad 2008. aastaks.

Lamba- ja kitseliha korralduskomitee istungeid toimus kolm. Juunis toimunud istungil muudeti komisjoni määrust (EÜ) nr 1994/2006, millega avati ühenduse 2007. aasta tariifikvoodid lammastele, kitsedele ning lamba- ja kitselihale. Samas komitees oli arutlusel ka eelnõu komisjoni määruse (EMÜ) nr 3447/1990 lamba- ja kitseliha suhtes eraladustusabi andmise eritingimuste määruse kodifitseerimise kohta - eelnõu kiideti heaks novembris. Kodifitseeriti veel kahte määrust: komisjoni määrust (EMÜ) nr 3446/90, millega kehtestatakse lamba- ja kitselihale eraladustusabi andmise üksikasjalikud eeskirjad ja komisjoni määrust (EMÜ) nr 461/93, millega kehtestatakse ühenduse lambarümpade liigitusskaala üksikasjalikud eeskirjad.

Detsembris toimunud komitee istungil kiideti ühehäälselt heaks eelnõu, millega avati aastased tariifikvoodid lammastele, kitsedele, lamba- ja kitselihale. Tegu on aastase tariifikvootide määrusega. Võrreldes eelmise aastaga on muudetud: 1) lisa lühendati Aafrika, Kariibi mere ja Vaikse ookeani piirkonna riikide võrra, kuna Cotonou leping lõppes 2007. aastaga, 2) Islandiga sõlmitud kahepoolse leppe tulemusena suurendati kvooti, 3) Tšiili kvoot peab suurenema seoses 2003. aastal sõlmitud leppega.

Munade ja linnuliha korralduskomitee istungeid toimus 14, nimetatud korralduskomitees käsitletakse ka mesinduse küsimusi.. Traditsiooniliselt oli oluliseks käsitletavaks teemaks turuülevaade. 2007. aastal oli EL kanamuna keskmine hind viimase 4 aasta kõrgeimal tasemel, olles 50. nädalal 131 euro/100kg (2 025 kr/100kg), Eestis oli samal ajal kanamuna keskmine hind 121 euro/100kg (1 892kr/100kg).

2007. aastal jooksul oli EL linnuliha keskmine hind alates Eesti EL liitumisest kõige kõrgemal tasemel. 50. nädalal oli EL linnuliha keskmine hind 181 euro/100kg (2 799 kr/100kg), Eestis samal ajal 209 euro/100kg (3 270kr/100kg). Linnuliha hinnatõusu suurimaks mõjutajaks oli (nagu kanamuna hinnalgi) tunduvalt kallinenud söödahind.

Veebruari komitee istungil võeti vastu komisjoni määrus (EÜ) nr 249/2007, millega muudeti määrust (EÜ) nr 1431/94, kus sätestati rakenduseeskirjad kodulinnulihasektoris ning kodulinnuliha ja muude põllumajandussaaduste ühenduse tariifikvootide avamine ja haldamine. Määruse muudatusega suurendati Brasiiliast imporditava külmutatud linnuliha tükkide tariifikvooti 2 332 t võrra.

Märtsis kiideti heaks komisjoni määrus (EÜ) nr 328/2007, millega kehtestati 2007. aastaks ekspordilitsentside saamiseks taotluse esitamise kuupäevad muna- ja kodulinnulihasektoris.

Kiideti heaks ka komisjoni määrus (EÜ) nr 435/2007, millega muudeti määrust (EÜ) nr 1010/2006, kus sätestati muna- ja kodulinnulihasektori erakorralised turutoetusmeetmed liikmesriikides. Määrusega täpsustati kuupäev, mis ajaks peavad

kahju kannatanud liikmesriigid väljamakse tegema, et ühendus saaks selle abikõlblikuks lugeda.

Aprillis kiideti heaks komisjoni määrus (EÜ) nr 536/2007, millega sätestati USA-le eraldatud linnulihasektori tariifikvootide avamine ja haldamine ning komisjoni määrus (EÜ) nr 533/2007, millega sätestati linnulihasektoris tariifikvootide avamine ja haldamine. Mõlema määruse kohaselt avatakse imporditariifikvoot 1. juulist 2007 kuni 30. juunini 2008. Võeti vastu ka komisjoni määrus (EÜ) nr 539/2007, millega sätestati munasektori ning ovoalbumiini tariifikvootide avamine ja haldamine.

2006. aasta IV kvartali korralduskomitees alguse saanud kanamunade standardi rakenduseeskirjade aruteluga jõuti lõpuni 2007. aasta mais, mil komitee istungil võeti vastu komisjoni määrus (EÜ) nr 557/2007, millega sätestati nõukogu määruse (EÜ) nr 1028/2006 (munade turustusnormide) üksikasjalikud rakenduseeskirjad.

Mais kiideti heaks komisjoni määrus (EÜ) nr 616/2007, millega avati Brasiiliast, Taist ja teistest kolmandatest riikidest pärineva kodulinnuliha ühenduse tariifikvoodid ja sätestati nende haldamine ning juunis komisjoni määrus (EÜ) nr 811/2007, millega muudeti määrust (EÜ) nr 917/2004 (mesinduse valdkonnas võetavaid abinõusid käsitleva nõukogu määruse 797/2004 üksikasjalike rakenduseeskirjade kohta). Määruse muudatusega jäeti välja täpselt määratud kriteerium, kus iga meetme rahalisi ülempiire võis suurendada/vähendada kuni 20% - uue muudatusega anti piiride määramine liikmesriigi pädevusse. Muudatusega täpsustati, et mesindusprogrammi meetmed peavad olema täielikult lõpule viidud enne majandusaasta lõppu ning sätestati võimalus, et mesindusprogrammi meetmeid võib eelarveaasta jooksul kohandada sellest eelnevalt komisjoni teavitades.

Juunis tutvustas komisjon otsuse eelnõud järgmise mesinduse programmiperioodi (2007-2010) kohta. Oma mesindusprogrammi edastasid kõik 27 liikmesriiki, kuid tulenevalt piiratud eelarvehahenditest väheneb EL poolne kaasfinantseeritav osa. EL mesindusprogrammi eelarve on kokku 24 mln eurot, mis jaotatakse liikmesriikide vahel mesilasperede arvu järgi. Mesindusprogrammi eelarve on võrreldes eelmise perioodiga tõusnud 1 mln euro võrra, kuid 1. jaanuarist 2007 liitunud liikmesriikide arvel on EL mesilasperede arv tõusnud 15% võrra. Vähendamised eelarve osas tehti proportsionaalselt.

Juulis muudeti komisjoni määrust (EÜ) nr 917/2004, millega sätestati mesindustoodete tootmise ja turustamise parandamiseks võetavate meetmete abinõud. Muudatusega täpsustati määruse (EÜ) nr 917/2004 I lisas, liikmesriikide mesilasperede arvu. EL-s on kokku 13 602 719 mesilasperet, Eestis 33 000.

Oktoobris kiideti heaks komisjoni määruse (EÜ) nr 616/2007, millega avati Brasiiliast, Taist ja teistest kolmandatest riikidest pärineva kodulinnuliha ühenduse tariifikvoodid ja sätestati nende haldamine, muudatus. Komisjoni määrusega (EÜ) nr 1219/2007 käsitleti impordilitsentside väljaandmist, mille kohta esitati taotlused 2007. aasta oktoobri seitsmel esimesel päeval komisjoni määruse (EÜ) nr 616/2007 alusel avatud kodulinnuliha tariifikvootide raames. Määrusega vähendati litsentsitaotlusega hõlmatud toote minimaalset kogust 100 tonnist 10 tonnini.

Kiideti heaks komisjoni määrus (EÜ) nr 1336/2007, millega muudeti määrust (EÜ) nr 557/2007, millega sätestati üksikasjalikud eeskirjad munade turustamisnormide kohta. Määruse muudatusega täpsustati kolmandatest riikidest kanamunade importimise nõudeid. Võeti vastu komisjoni määrus (EÜ) nr 1384/2007, millega sätestati nõukogu määrust (EÜ) nr 2398/96 rakendussätteid Iisraelist pärit kodulinnulihasektori toodete ühendusse importimise tariifikvootide avamine ja nende haldamine.

Kiideti heaks komisjoni määrus (EÜ) nr 1385/2007, millega sätestati määruse (EÜ) nr 774/94 rakenduseeskirjad kodulinnulihasektoris tariifikvootide avamise ja haldamise

puhul ning komisjoni määrus (EÜ) nr 1383/2007, millega sätestati nõukogu määruse (EÜ) nr 779/98 rakenduseeskirjad Türgist pärit kodulinnulihasektori toodete ühendusse importimise tariifikvootide avamine ja haldamine.

2007. aasta I poolaastal kiideti komitee istungitel heaks Poola, Itaalia ja Portugali mesindusprogrammide eelarvemuudatused ning aasta jooksul muudeti mitmeid kordi nii linnulihasektoris, kui ka munasektoris olevaid eksporditoetusi. Näiteks kodulindude (*Gallus domesticus*) külmutatud rümpade eksporditoetuseks jäi peale detsembri komitee istungit 47 euro/100kg. Munasektoris vähendati kooreta linnumunade eksporditoetusi, CN koodi 0408 91 80 9100 eksporditoetuseks jäi 63 euro/100kg. Vähendati eksporditavate munade ja munarebude toetusmäärasid, näiteks CN koodi 0408 91 80 eksporditoetuseks jäi 63 euro/100kg kohta.

Riigiabi nõuandva komitee istungeid toimus kahel korral. Arutati põllumajandusliku vähese tähtsusega abi määruse (EÜ) nr 1860/2004 muutmist. 31. detsembril 2007 kaotas nimetatud määrus kehtivuse ning 1. jaanuarist 2008 asendab seda komisjoni määrus (EÜ) nr 1535/2007. Kui üldjuhul tuleb kõikidest riigiabi meetmetest komisjoni teavitada ja saada meetmele heakskiitev otsus, siis määrus (EÜ) nr 1535/2007 annab riikidele õigusliku aluse anda ilma komisjoni teavitamata vähese tähtsusega abi (toetusi, laene, tagatise). Esmapilgul soodsat määrust piiravad abi andmisel ülemmäärad. Põllumajandustootjatele võib kolme majandusaasta jooksul anda abi 7 500 eurot (ca 117 350 krooni) – abi, mis jääb toodud summa piiresse, ei loeta konkurentsi moonutavaks. Eelkõige on see mõeldud olukordadeks, kus soovitakse toetada valdkondi, mida komisjon oma üldiste riigiabi õigusaktidega ei luba. Lisaks ettevõtjale kehtestatud piirmääradele on ka kõikidel liikmesriikidel piirmäärad. Eesti võib kolme kalendriaasta jooksul põllumajandustootjatele anda vähese tähtsusega abi 3 502 500 euro (ca 54,8 mln krooni) piires. Olulisemad muudatused, mis 1. jaanuarist 2008. määrusega (EÜ) nr 1535/2007 jõustusid:

- määruse kohaselt võib põllumajandustootjale anda abi kolme majandusaasta jooksul kuni 7 500 eurot, varem oli piirmäär kuni 3 000 eurot;
- riigile kehtestatud piirmäär kolme kalendriaasta kohta tõsteti seniselt 0,3%-lt 0,75%-ni põllumajandussektori aastasest kogutoodangust ehk Eestis 3 502 500 euron;
- määрусesse lisati tagatise vormis antav abi - tagatise suurim summa võib olla kuni 56 250 eurot ning ei tohi moodustada tagatud laenust üle 80%;
- muudeti piirmäärade arvestamise perioodi – kui varem tuli kolmeaastast perioodi arvestada jooksvalt viimased kolm aastat tagasi, siis alates 1. jaanuarist 2008 tuleb järgida, et põllumajandustootja ei ületataks ülemmäär (7 500 eurot) kolme majandusaasta jooksul.

Vähese tähtsusega abi määruse jõustumisega on kõik peamised (grupierand, suunised) põllumajandustootjaid puudutavad riigiabi määrused vastu võetud ning plaanide kohaselt kehtivad need kuni 31. detsembrini 2013.

Põllumajandusstatistika alalise komitee istungid toimus kahel korral kokku 4 päeva. Tähelepanu oli fookuseeritud 2010. aastaks planeeritud põllumajandusloendusele ning pärast 2010. aastat toimuvatele põllumajanduse struktuuriuuringutele. Töötatakse Euroopa Parlamendi ja nõukogu määruse eelnõuga, millega kehtestatakse põllumajandusloenduse läbiviimise kohustus aastal 2010 ning struktuuriuuringute tegemine aastatel 2013 ja 2016. Eelnõud käsitletakse juba mitmel komitee koosolekul, täiendusi on tehtud ka töögruppides.

Põllumajanduslike majapidamiste struktuuriuuringute jaoks on vaja defineerida (seadustada) karakteristikud. Liikmesriikide poolt tehti täiendusi ning dokument saadeti tagasi töögruppi, kus toimuvad tehnilised arutelud käsiraamatu osas ning 2008. aasta märtsis peaks dokument tulema kirjalikule hääletamisele.

Põllumajanduse majandusliku arvestuse (EAA) ja hinnaindeksite (API) võrreldavuse probleemidele on otsitud viimase kahe aasta jooksul lahendusi nii liikmesriikidega bilateralselt kui ka vastavas töögrupis, kuid mõned töögrupis osalejad ei olevat võrreldavuse parandamise vajadusega päri. Komitee istungil leiti, et probleemid on tehnilist laadi ning need tuleb lahendada töögrupis, kuna aga EAA on väga oluline vahend ÜPP poliitika hindamisel, siis otsustati võtta nimetatud teema uuesti järgmiste komitee istungite päevakorda, et jälgida arenguid selles valdkonnas.

Põllumajanduskeskkonna indikaatorid on üks vahend, mille abil saab hinnata poliitiliste otsuste õigsust. Vastavate indikaatorite areng on toimunud läbi IRENA projekti. Nüüd on vajadus luua alaline ja stabiilne indikaatorite süsteem ning selleks on vajalik teha uusi vaatlusi, täiendada FADN andmestikku jne. Selles valdkonnas on oluline leida balanss andmete kogumise ja modelleerimise vahel. Eurostat on tööde koordineerijaks.

TAPAS (tehnilise abi plaan) on juhitud DG Agri poolt ja põhineb nende eelarvele eesmärgiga teha projekte, testida uusi meetodeid. Aastatel 2003-2007 tehti 135 projekti, millele kulus 5,3 mln eurot. Eesti sai nendest vahenditest 131,5 tuhat eurot (ca 2 mln krooni) 6 erineva projekti jaoks: piimastatistika paremustamiseks, viljapuude vaatluse pilootprojektiks, mahepõllumajandusstatistika arendamiseks.

Nõukogu määrusega (EMÜ) nr 3037/90 [3] kehtestati Euroopa Ühenduse majandustegevuse statistiline liigitus "NACE Rev. 1" või "NACE Rev. 1.1". Et kajastada tehnoloogia arengut ja majanduse struktuurimuutusi, kehtestati nõukogu määrusega (EÜ) nr 1893/2006 ajakohastatud klassifikaator nimega "NACE Rev. 2". Selle muudatuse tõttu oli vaja parandada EAA määrust (EÜ) nr 138/2004 ning vastav parandusettepanek tuli hääletamisele ning sai üksmeelselt heaks kiidetud.

Õigusaktide integreerimiseks ja lihtsustamiseks, uute ÜPP nõuetega arvestamiseks jne oli vaja välja töötada uus taimekasvatuse ja maakasutusstatistika määruse eelnõu. Paljud liikmesriigid leidsid, et dokument ei ole veel tehniliselt korrektne ning saadud toodangu osas on paljude saaduste osas tähtajad liiga varajased. Erimeelsused lubati bilateralselt lahendada.

FADN komitee istungid toimusid 3 korral ning lisaks ekspertgrupi kohtumine. Olulisimaks oli töö põllumajanduslike majapidamiste uue tüpoloogia väljatöötamiseks. Käesoleva ajani kasutatakse põllumajanduslike majapidamiste tüpoloogiat, mis kehtestati 1985. aastal ning mis põhineb standardkogutulule (SGM). Seoses ÜPP reformiga seni kehtinud tüpoloogia ei sobi põllumajandusliku tegevuse mitmekesistamise ja toetuste lahtisidumise tõttu ning seega tekkis vajadus tüpoloogia kohandamise järele.

Seni on kokkuleppele jõutud järgmises:

- lisada praegusesse tüpoloogiasse uus muutuja liik, et mõõta kõrvaltegevuse (*OGA – other gainful activity*) osatähtsust ettevõttes;
- SGM asendamine standardtoodanguga (SO);
- tüpoloogia ülesehituse lihtsustamine;
- põllumajandusliku majapidamise majandusliku suuruse arvestamine otse eurodes kõrvaltegevusi arvestamata.

Komisjon tõi välja 2005. aasta andmete esitamisel esinenud probleeme. 2005. aasta andmed oli vaja esitada 31. detsembriks 2006. Ennetähtaegselt esitasid oma andmed

ning seega teenisid ära ka komisjoni heakskiidu, Ungari, Leedu, Küpros, Eesti, Austria ja Tšehhi.

Anti ülevaade 2007. aasta valimiplaanidest, mis tuli esitada oktoobri lõpuks. 10 riiki esitas oma valimiplaani õigeaegselt, nende hulgas ka Eesti.

Kiideti heaks Taanile erisuse lubamine 2006. aasta andmete esitamiseks 18 kuu jooksul seoses IT süsteemi muutmisega (määruse kohaselt peab liikmesriik saatma oma raamatupidamisandmed komisjonile 12 kuu jooksul peale aruandeaasta lõppu).

Kiideti heaks määruse eelnõu, millega antakse Rumeeniale 3 aastaks luba kasutada 8 piirkonna asemel üht piirkonda. Komisjon tegi ettepaneku, et Rumeenia esitaks 2009. aastal raporti koos 2010. aasta valimiplaaniga.

Kiideti heaks määruse (EMÜ) nr 1859/82 (käsitleb aruandvate tootjate väljavalimist põllumajandustootjate tulude kindlaksmääramiseks ning kinnitatakse igale riigile konkreetne majandusliku suuruse lävi ja aruandvate põllumajandustootjate arv) täiendamise eelnõu. Seoses Bulgaaria ja Rumeenia liitumisega kinnitatakse määruse täienduse eelnõuga neile vastavad näitajad ning tehakse muudatus Slovakkia valimi osas. Eesti osas muudatusi ei ole.

Kiideti heaks määruse (EMÜ) nr 1859/82 muudatus, millega tehakse Itaalia, Poola ja Portugali osas valimi muutus regiooniti.

Kiideti heaks määruse (EMÜ) nr 79/65, millega luuakse Euroopa Majandusühenduse põllumajandustootjate tulusid ja majandustegevust käsitlevate raamatupidamisandmete kogumise võrk ning mille lisas on kinnitatud regioonid liikmesriigiti, muudatuse eelnõu, millega tehakse Portugali regionaalse jaotuse osas muudatus - endise viie regiooni asemel saab olema neli regiooni.

Kiideti heaks aruande eest makstava tasu suurendamine 2008. aastaks. Kui 2007. aastal makstakse aruande eest 148 eurot, siis arvestades Euroopa Keskpanga poolt määratud inflatsioonitaset, hakatakse 2008. aastal ühe aruande eest maksma 151 eurot. Itaalia esitles oma uut valimit. Kuna aastatel 2000-2005 oli Itaalia põllumajandussektoris toimunud suured struktuuraalsed muutused (põllumajandustootjate arv oli vähenenud 19,7%), siis oli vaja valim aktualiseerida. Itaalias on majandusliku suuruse lävi 4 ESU. Uus valim hakkab Itaalias kehtima alates 2008. aastast.

Esitleti FADN andmete kasutamist puu- ja juurviljaturu arengute analüüsimisel. Uurimistöö keskendus Itaalia, Hispaania, Kreeka ja Portugali tomatikasvatavate (üle 2 ha tomatit) sissetulekutele aastatel 1996-2005. Uurimistööga saab tutvuda aadressil: http://ec.europa.eu/eval/reports/tomatoes/index_fr.htm

Tutvustati 2005. aasta standardtulemusi ning mõningaid esmaseid analüüse. EL FADN valimisse kuulus 76 644 majapidamist, mis esindavad 4 090 380 majapidamist. 2005. aastal oli keskmine kogutoodang ühe majapidamise kohta 62 220 eurot, mis on 293 euro ehk 0,5% võrra enam kui 2004. aastal. Kõige suurem kogutoodang ühe majapidamise kohta oli jätkuvalt Slovakkial - 372 946 eurot ja väikseim Küprosel - 17 043 eurot. EL keskmised kulud olid 45 040 eurot ettevõtte kohta, kõrgeimad Slovakkias 355 054 ja madalaimad Kreekas 9 216 eurot

EL keskmine netolisandväärtus ettevõtte kohta oli 27 969 eurot, kõrgeim Hollandis 101 452 ja madalaim Küprosel 5 629 eurot.

6. Kokkuvõte

2007. aasta vegetatsiooniperiood oli keskmisest soojem ning teravilja saadi 39%, kartulit 14% ning rapsi- ja rüpsiseemet 57% võrra enam kui eelmisel aastal.

2007. aastal vähenes võrreldes eelmise aastaga veiste ja lindude arv, suurenes aga sigade ning lammaste ja kitsede arv. Piima toodeti eelmise aastaga samal tasemel, suurenes aga lehmade produktiivsus, tõsteti piima kvaliteeti ning piima kokkuostuhind kallines võrreldes 2006. aastaga 10% võrra.

2007. aasta põllumajanduse majandusharu toodang koos toetustega on esialgsetel andmetel 10,0 mld krooni. Võrreldes eelmise aastaga suurenes toodangu väärtus alushindades 18,2% ja tootjahindades 22,6%.