

## Teravilja ja teraviljasaadusi töötleva tööstuse ülevaade 2006. aasta

### Teravilja ja teraviljasaadusi töötleva tööstuse struktuur

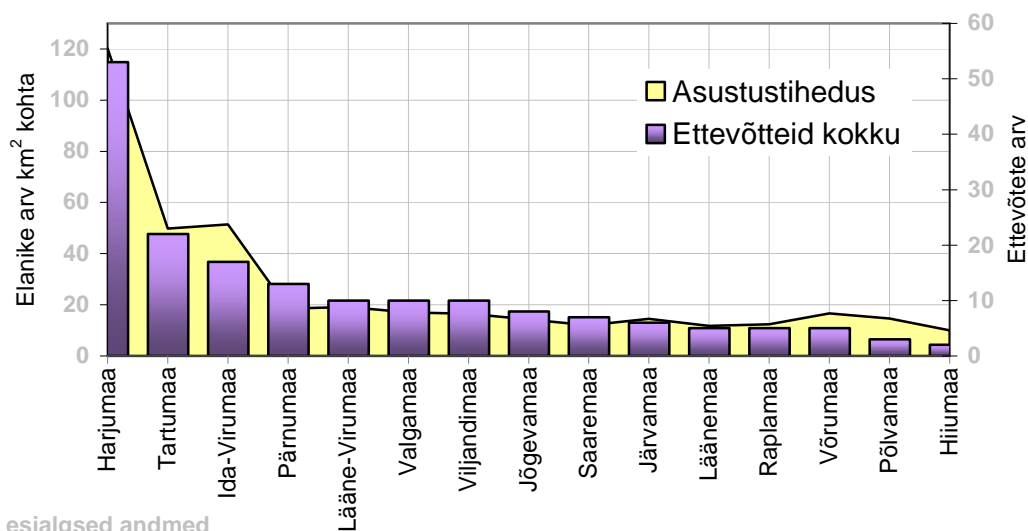
Teravilja töötlevate ettevõtetenä käsitletakse jahu- ja tangainete, valmis loomasöötade ning leiva-, pagari- ja muude jahust toodete tootmise ettevõtteid.

Veterinaar- ja Toiduameti (VTA) järelvalve all oli 2007. aasta 20. veebruari seisuga 330 mitteloomset päritolu toitu töötlevat ettevõtet. Neist tunnustatud olid 327 ettevõtet (2 ettevõtet tingimuslikult<sup>1</sup>) ning 3 ettevõtet kuulusid teavitamisele<sup>2</sup>.

Teravilja töötlevaid ettevõtteid oli 20. veebruari seisuga VTA järelvalve all 176. Neist 149 tegelesid pagaritoodete, 11 kondiitritoodete ning 16 ettevõtet muude teraviljasaaduste<sup>3</sup> tootmise või käitlemisega.

Teravilja ja teraviljasaadusi töötlevad ettevõtted on paigutatud väga ebahühtlaselt. Võrreldes teiste maakondadega on oluliselt rohkem ettevõtteid paigutatud Harjumaale ning Tartumaale. Kõige vähem teravilja töötlevaid ettevõtteid on Hiiumaal ja Põlvamaal. Ettevõtete paigutus on otseselt seotud maakondade asustustihedusega.

Joonis 1. Asustustihedus\*, teravilja töötlevate ettevõtete arv  
2006.a



\*- esialgsed andmed  
Allikas: ESA; PÕM

<sup>1</sup> Tingimuslik tunnustus antakse esialgse kehtivusajaga kuni kolm kuud ja nõuetele vastavust hinnatakse tootmise käigus.

<sup>2</sup> Teavitamine on tunnustamise menetluse lihtsustatud vorm, kohaldatakse näiteks toidu vedamisega tegelevate ettevõtete ja jaekaubandusettevõtete puhul kes käitlevad toitu, mida võib hoida toatemperatuuril.

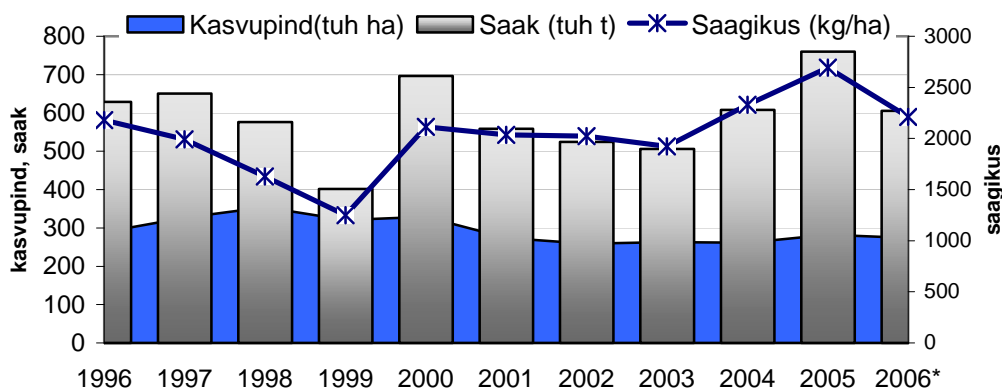
<sup>3</sup> Näiteks jahu, helbed, müsli, makaronid jms.

Järelvalvet loomasöötaid tootvate ettevõtete üle teostab Taimetoodangu Inspektsioon (TTI), alates 1. juulist 2007 VTA. TTI andmetel tegutses Eestis 31. jaanuari 2007. aasta seisuga 13 tunnustatud<sup>4</sup> söodatootjat. Seejuures ühe ettevõtte tegevus oli peatatud. Registreeritud söodatootjaid oli TTI andmetel 6, millest tootmise oli lõpetanud üks ettevõtte. Tunnustatud ja/või registreeritud loomasööda vahendajaid oli 35, neist neljal ettevõttel oli tunnustamisotsus peatatud. Eesti toiduainetööstuse kogutoodangust annab teravilja ja teraviljasaadusi töötlev tööstus väärtuseliselt ~19%.

## Teravilja tootmine

Erinevate kasvupindade ja saagikuste tõttu kõikus teravilja saak Eestis 1996-2006. aastail 400 ja 700 tuhande tonni vahel. Erandiks oli vaid 2005. aasta, kui teravilja saak oli 760 tuhat tonni. Kasvupinna suurust mõjutas kõige enam nõudlus, saagikust peamiselt ilmastik, samuti oli oma mõju ka agrotehnika arengul. Teravilja kasvupinna oluline vähenemine toimus peale 2000. aastat. Kui enne seda oli teravilja kasvupinnad üle 300 tuhande hektari, siis peale 2000. aastat on kasvupind jäänud 250-280 tuhande hektari vahele. Teravilja saagikus suurenes peale 2003. aastat. Saagikuse suurenemisele on kaasa aidanud taimekaitsevahendite kasutamise kasv, samuti suurenenud investeeringud tootmis- ja koristustehnoloogiasse.

Joonis 2. Teravilja kasvupind, saak ja saagikus 1996-2006



\*- andmed esialgsed

Allikas: ESA

2006. aasta oli teraviljakasvatajatele väga raske. 2006. aasta jaanuaris, pärast tugevaid sulasid, läks ilm järsult külmaks ning suuremas osas Eestist langes lumeta või väga õhukese lumekihiga kaetud maal õhutemperatuur alla  $-30^{\circ}\text{C}$ . Selline külm ja lumeta ilm hävitas peaaegu poole külvatud taliteraviljast.

Suvi oli kuum ja põuane, mistõttu teraviljad ei jõudnud täielikult kasvu lõpetada ja tagajärjeks oli teravilja saagikuse vähenemine. Teravili jäi madalakasvulisteks,

<sup>4</sup> Registreerimisele kuuluvad madalama riskiastmega ja tunnustamisele kõrgema riskiastmega loomasöötaid käitlevad ettevõtted. Tunnustatud ettevõtted peavad vastama karmimatele nõuetele ning võivad käidelda ka segasööta, söödalisandeid, erisöötaid ning ravimsöötaid, mille koostisosad (näiteks ravimid, kasvustimulaatorid, ensüümid, mikroorganismide proteiinid jms) on inimese või looma tervisele või keskkonnale kõrgema ohuriskiga.

küpsemine oli palavuse tõttu väga kiire, mistõttu jäi tera peenemaks ja esines nn hädavalmimist.

Kõige enam kannatasid esialgsel andmetel kuivuse ja kuumuse tõttu kaer ja suvinisu. Oder võrsus kevadel hästi, mistõttu tema saaki mõjutas põud vähem kui teiste suviljade oma. Teravilja saagi päästis ikaldusest mai lõpus ja juuni alguses kestnud vihmaperiood, mis võimaldas taimedel korralikult võrsuda ja juurduda ning hilisemale põuale vastu panna.

Eesti Statistikaameti (ESA) esialgsel andmetel oli 2006. aastal teravilja kogusaak 605,5 tuhat tonni, mis on 20,3% väiksem kui eelneval aastal. Väiksema saagi põhjuseks on nii mullusest mõnevõrra väiksem teravilja kasvupind kui ka ilmastikust tingitud kesine saagikus. Kui 2006. aasta saagiandmeid võrrelda 2005. aastaga, on ainsana suurenenud taliodra saak (9,1%), teiste teraviljade saak langes. Kõige rohkem vähenesid suviadra (70 tuhat tonni) ning suvinisu (42,3 tuhat tonni) saak. Kaera saak vähenes 22,2 tuhat tonni, jäädes 26,4% väiksemaks kui eelmisel aastal.

2006. aastal suurenes kõige rohkem talinisu kasvupind 17,9% (1,7 tuhat ha), vähesel määral ka segavilja (2,2%) ning suvinisu (0,8%) kasvupind. Teiste teraviljade kasvupind vähenes.

Võrreldes 2005. aastaga vähenes 2006. aastal kõige rohkem talinisu (23,1%), suvinisu (22,6%) ning kaera (22%) saagikus. Põllumajandusuuringute Keskuse taimse materjali laboris tehtud analüüside põhjal võib öelda, et toiduvilja kvaliteedinäitajad on 2006. aastal siiski paremad, kui 2005. aastal. 2005. aasta vihmane suvi avaldas toiduvilja kvaliteedile enam halba mõju kui 2006. aasta suve kuivus.

**Tabel 1. Teravilja kasvupind, saak ja saagikus, 2005-2006**

Kultuur	2005			2006*			Muutus 2006/2005(%)		
	kasvupind (tuhat ha)	saak (tuhat t)	saagikus (tonni /ha)	kasvupind (tuhat ha)	saak (tuhat t)	saagikus (tonni /ha)	kasvu- pind	saak	saagikus
<b>Taliteravili</b>									
...rukis	7,4	20,4	2,7	7,3	17,9	2,5	-1,4	-12,3	-10,7
...nisu	19,6	71,4	3,6	23,1	64,7	2,8	17,9	-9,4	-23,1
...oder	0,5	1,1	2,5	0,5	1,2	2,4	0,0	9,1	-3,1
...tritik	6,2	15	2,4	2,5	5,3	2,1	-59,7	-64,7	-12,0
<b>Suviseravili</b>									
...nisu	65,8	192	2,9	66,3	149,7	2,3	0,8	-22,0	-22,6
...oder	143,7	365,6	2,5	137,6	294,7	2,1	-4,2	-19,4	-15,8
...kaer	33,7	84,2	2,5	31,9	62	1,9	-5,3	-26,4	-22,0
...segavilja	4,5	9,9	2,2	4,6	9,9	2,1	2,2	0,0	-3,6
...tatar	0,7	0,5	0,7	0,1	0,1	0,6	-85,7	-80,0	-10,2
<b>Kokku</b>	<b>282,1</b>	<b>760,1</b>	<b>22,2</b>	<b>273,9</b>	<b>605,5</b>	<b>19,0</b>	<b>-2,9</b>	<b>-20,3</b>	<b>-14,7</b>

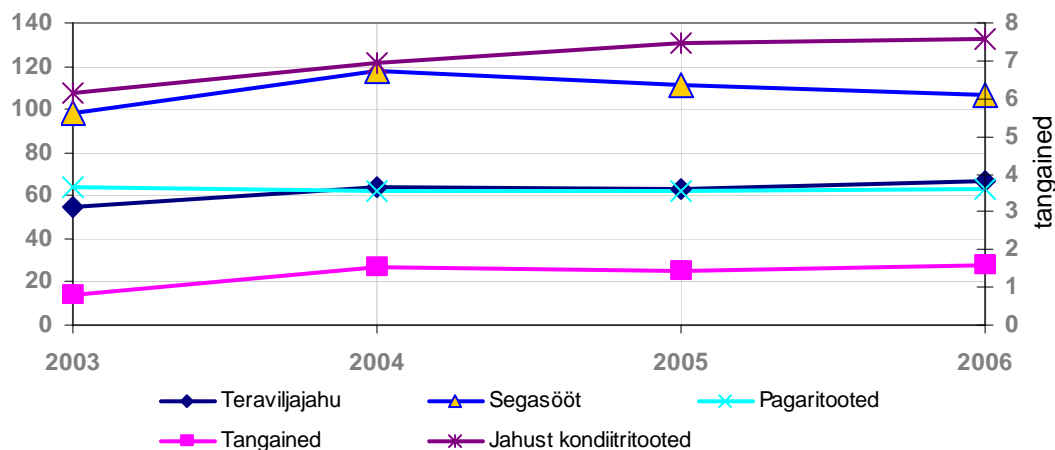
\*- esialgsed andmed

Allikas: ESA, PÕM

## Teraviljasaaduste tootmine

Eesti Statistikaameti (ESA) andmetel toodeti 2006. aastal Eestis 311,3 tuhat tonni teraviljasaadusi, mida on 1,3% rohkem kui eelneval aastal. Teraviljajahu toodeti 66,6 tuhat tonni, mida on 6,1% rohkem kui 2005. aastal. Tangainete tootmine kasvas 10,3%, jahust kondiitritoodete 1,3% ning pagaritoodete tootmine 1%. Ainukesena vähenes segasööda tootmine 4,3%.

Joonis 3. Teraviljasaaduste tootmine (tuhat tonni)

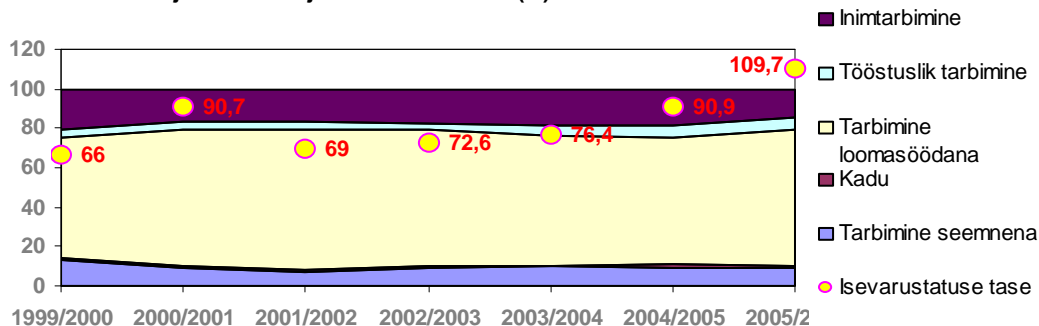


Allikas: ESA; PÕM

## Teraviljasaaduste tarbimine

Eesti teraviljatoodang saagiaastal<sup>5</sup> 2005/2006 oli 760 tuhat tonni, siseturu vajadus teravilja ja teraviljasaaduste osas (ümber arvestatuna teraks) oli 689 tuhat tonni. Selle hulka kuulub tarbimine söödana (69,2%), toiduna (14,7%), seemneviljana (9,5 %) ning tööstuslik tarbimine<sup>6</sup> (5,9%) (joonis 4). Võrreldes eelmise saagiaastaga, siis 2005/2006 saagiaastal on kõige enam kasvanud söödavilja vajadus (12,4%), mis on põhjendatav veiste arvu suurenemise ning sigade keskmise tapakaalu suurenemisega. Vähesel määral (2,6%) suurenes ka seemnevilja tarbimine, mis tulenes sellest, et eelmise aasta külm ja lumeta talv hävitas peaaegu poole külvatud taliteraviljast ja hävinud kultuuride pinna võrra suurenes seemnevilja vajadus. Toiduvilja vajadus vähenes 2005/2006 saagiaastal 17,7% seoses teraviljatoodete tarbimise ja ka elanike arvu vähenemisega.

Joonis 4. Teravilja ressurss ja tarbimine Eestis (%)



Allikas: ESA

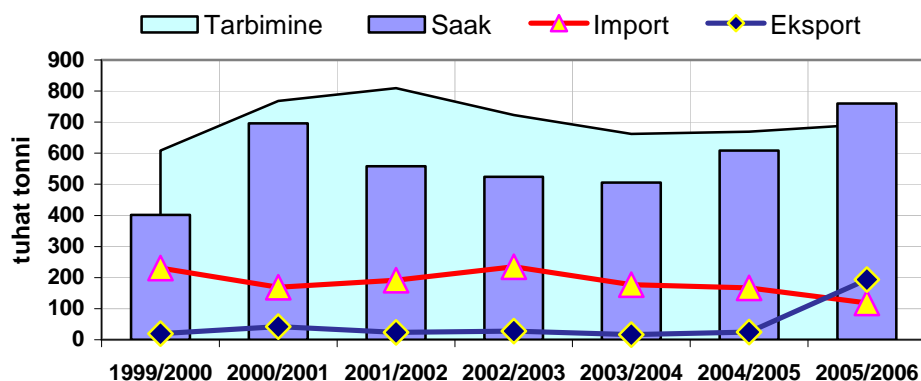
<sup>5</sup> Saagiaastaks loetakse perioodi 1.juuli - 30.juuni.

<sup>6</sup> Tööstusliku tarbimise all on mõeldud teravilja tarbimist alkohoolsete jookide ja muude toodete valmistamiseks, v.a toit ja loomasööt.

Viimase kuue saagiaastaga on teravilja tarbimine kasvanud 13,9%. Selle on tinginud loomasööda ning tööstusliku tarbimise kasv. Kuna bioenergia tootmine on muutunud järjest aktuaalsemaks, siis tööstusliku tarbimise osatähtsus lähiaastatel kindlasti kasvab.

Heitliku ilmastiku ja geograafilise asukoha tõttu on Eestil raske siseturu tarbimise vajadusi omatoodanguga katta, kuid 2005/2006 heal saagiaastal oli isevarustatuse tase Eestis 109,7%. Soodne teraviljasaak kajastub ka ekspordi-impordi mahtudes (joonis 5).

Joonis 5. Teravilja tootmine, tarbimine, eksport, import

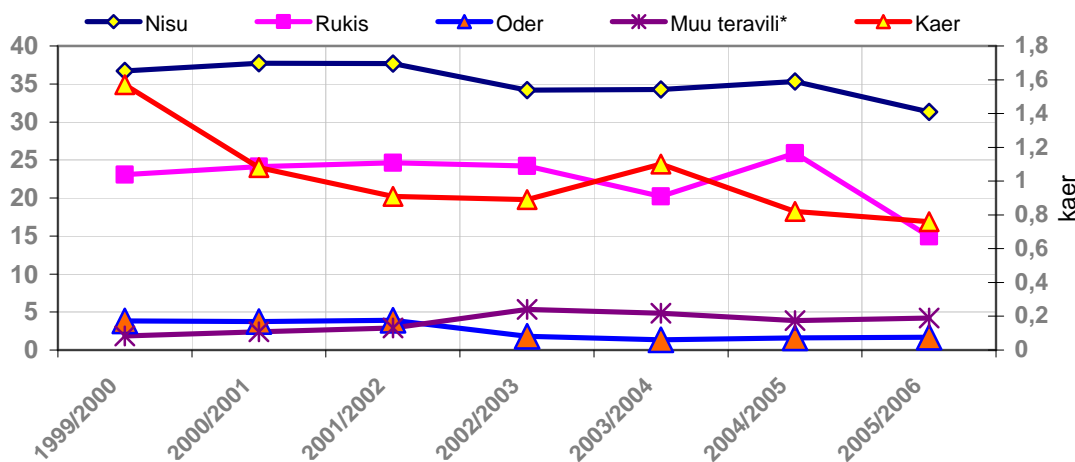


Allikas ESA

Teravilja tarbimine elaniku kohta oli 2005/2006 saagiaastal 52,9kg, mida on 14,6kg (-21,6%) vähem kui eelmisel saagiaastal. Kõige rohkem on vähenenud rukki (-42,3%) ja nisu (-11,3%) tarbimine, see on toimunud eelkõige leiva ja saia tarbimise langemise tõttu. Siiski oli nisu (59,2%) ja rukki (28,2%) tarbimine endiselt kõige suurema osatähtsusega.

Kaera osatähtsus üldises tarbimises oli 1,4%. Kaera tarbimise vähenemist seostatakse hobuste arvukuse vähenemisega, kuid on ka teisi põhjuseid. Kaera all olnud pinnad on hõivanud uuemad suurema toiteväärtusega kultuurid. Kõrge produktiivsusega lihaloomade ja piimakarja kasvatamiseks vajatakse suurema proteiinisisaldusega energiarikkamat sööta, nii ongi kaer jäänud teisejärguliseks söödaviljaks.

Joonis 6. Teravilja tarbimine elaniku kohta saagiaastal (kg)



\*- mais, sorgo, segavili, tritik, tatar

Allikas: ESA

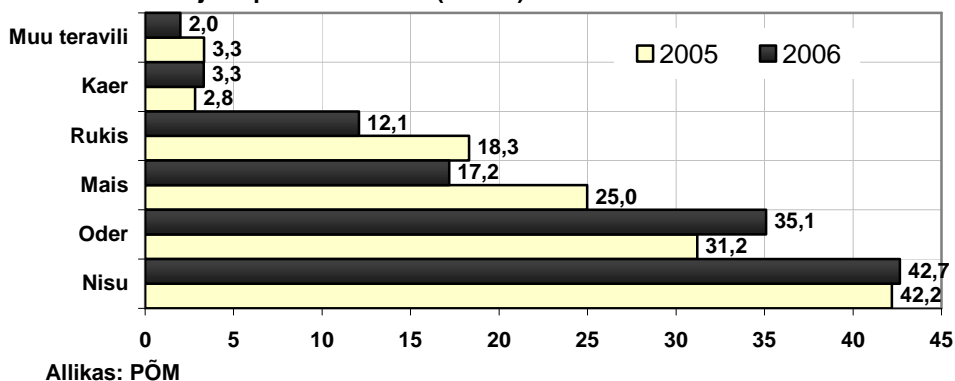
## Kaubandus

Teravilja<sup>7</sup> imporditi 2006. aastal 95,9 miljoni krooni eest. Koguseliselt veeti Eestisse 112,3 tuhat tonni teravilja ja teraviljatooteid (ümbär arvestatud teradeks), mida on 1,2 korda (17,5 tuhat tonni) vähem kui eelmisel aastal samal perioodil. Sellest teravilja (terana) sissevedu moodustas 25% (28 tuhat tonni).

Võrreldes eelmise aastaga on teravilja osakaal teravilja ja teraviljatoodete impordis vähenenud 8,6%. Suurem osa teraviljast (99%) veeti sisse Euroopa Liidu (EL) liikmesriikidest.

Vaadates teravilja liigiti, siis imporditavast teraviljast kõige suurema osa – 38% (42,7 tuhat tonni) moodustas nisu import. Sellele järgnesid oder – 31,3% (35,1 tuhat tonni) ning mais – 15,3% (17,2 tuhat tonni).

Joonis 7. Teravilja import 2006.aasta (tuhat t)



Nisu ja nisutooteid (ü.a. teraks) imporditi 2006. aastal Eestisse 42,7 tuhat tonni. Eelmisel aastal imporditi sama ajaga 42,2 tuhat tonni, mida on 1,1% (450 tonni) vähem kui sellel aastal. Nisu (terana) moodustas kogu nisu ja nisutoodete sisseveost 14,2% (6 tuhat tonni). 2006. aastal Eestisse sisse veetud nisust ja nisutoodetest oli 82% Lätist ja 12% Saksamaalt pärit.

Rukki ja rukkitoodete (ü.a. teraks) sissevedu 2006. aastal oli 12,1 tuhat tonni. Võrreldes eelmise aasta sama perioodiga vähenes rukki (terana) import 34% (6,2 tuhat tonni). Suurema osa (88,5%) rukki ja rukkitoodete (ü.a. teraks) sisseveost moodustas rukis terana. Suurem osa rukkist ja rukkitoodetest toodi sisse Lätist (96,3%), vähesel määral ka Leedust (3,7%).

Otra ja odratooteid (ü.a. teraks) imporditi 2006. aastal Eestisse 35,1 tuhat tonni. Sellest enamus olid töödeldud odratooted. Otra (terana) veeti sisse vaid 4 tonni. Odra ja odratoodete (ü.a. teraks) import eelmise aasta samal perioodil oli 31,2 tuhat tonni, mida oli 12,5% (3,9 tuhat tonni) vähem kui sellel aastal. Eestisse otra ja odratooteid importivatest riikidest olid olulisemad Rootsi (54,1%), Leedu (29,7%), Saksamaa (16,2%).

Kaera ja kaeratooteid (ü.a. teraks) veeti Eestisse 2006. aastal 3,3 tuhat tonni, mida on 17,1% (483 tonni) rohkem kui eelmisel aastal samal ajal. Kaer (terana) moodustas

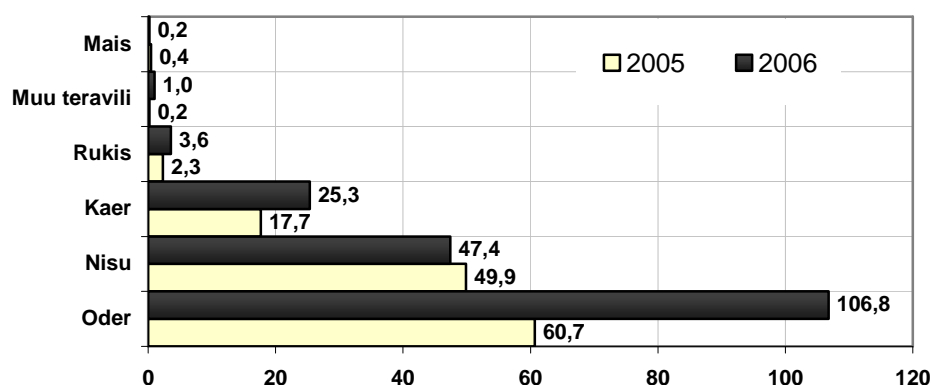
<sup>7</sup> Kombineeritud nomenklatuur (KN) kaubagrupp 10 v.a riis

kogu imporditavast kaera ja kaeratoodetest 22,6%. Olulisemateks kaera ja kaeratoodete importöörideks olid Läti (77,2%), Soome (21,1%) ning Leedu (1,6%).

Maisi ja maisitooteid (ü.a. teraks) imporditi 2006. aastal Eestisse 17,2 tuhat tonni. Võrreldes eelmise aasta sama ajaga on maisi ja maisitoodete (ü.a. teraks) sissevedu vähenenud 31,2% (7,8 tuhat tonni). Suurem osa maisist ja maisitoodetest imporditi Ungarist (61,6%), Leedust (29,7%) ning Poolast (8,3%).

Teravilja ja teraviljatooteid (ü.a. teraks) **eksportiti** 2006. aastal 184,3 tuhat tonni. Võrreldes eelmise aasta sama perioodiga on teravilja ja teraviljatoodete (ü.a. teraks) väljavedu suurenenud 1,4 korda (53,1 tuhat tonni). Kogu väljaveost 84% moodustas teravili (terana). Eesti päritolu oli 71,7% terana eksporditavast teraviljast ning 84,6% I astme töödeldud toodetest. Üldisest kogusest 127,5 tuhat tonni (69,1%) teraviljast ja teraviljatoodetest eksporditi EL liikmesriikidesse.

Joonis 8. Teravilja eksport 2006.aasta (tuhat t)



Allikas: PÕM

Nisu ja nisutoodete (ü.a. teraks) väljavedu 2006. aastal oli 47,4 tuhat tonni. Sellest 54,8% oli nisu väljavedu terana. Võrreldes eelmise aastaga on nisu ja nisutoodete (ü.a. teraks) eksport vähenenud 1,1 korda (2,4 tuhat tonni). Põhilised sihtriigid olid Holland (86,4%) ning Rootsi (12,3%).

Rukki ja rukkitoodete (ü.a. teraks) eksport Eestist 2006. aastal oli 3,6 tuhat tonni, mis on 1,5 korda (1,3 tuhat tonni) rohkem kui eelmisel aastal samal ajal. Rukist (terana) veeti välja 1,5 tuhat tonni. Eelmise aasta samal perioodil rukist (terana) välja ei veetud. Rukki ja rukkitoodete ekspordi sihtriik oli Läti (100%).

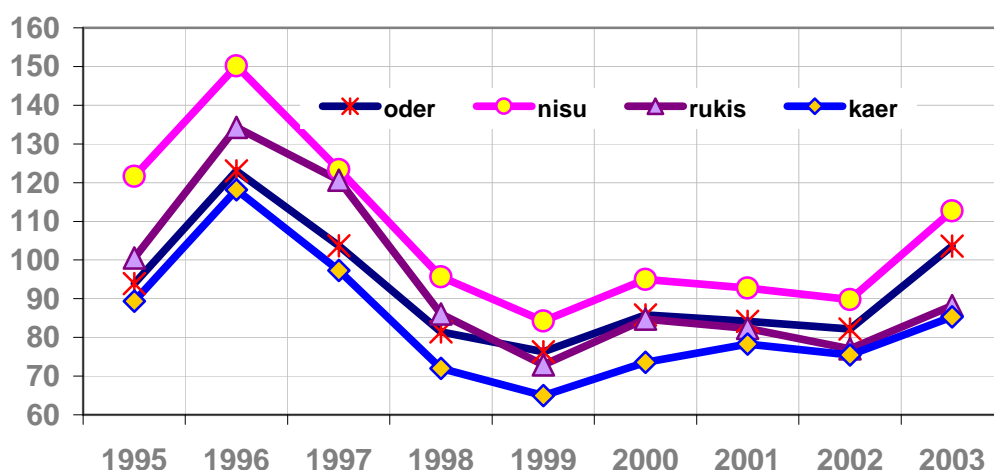
Odra ja odratoodete (ü.a. teraks) väljavedu 2006. aastal oli 106,8 tuhat tonni, mida oli 1,8 korda (49,9 tuhat tonni) rohkem kui eelmisel aastal samal ajal. Odra väljavedu terana oli 104,5 tuhat tonni. Odra ja odratoodete väljaveo olulisemad sihtriigid olid Saudi Araabia (47,4%), Holland (26,7%) ning Saksamaa (25,1%).

Kaera ja kaeratooteid (ü.a. teraks) veeti Eestist välja 2006. aastal 25,3 tuhat tonni, millest 90,2% (22,9 tuhat tonni) oli kaera eksport teradena. Võrreldes eelmise aasta sama perioodiga on kaera ja kaeratoodete (ü.a. teraks) eksport suurenenud 1,4 korda (7,7 tuhat tonni). Peamiselt veeti kaera ja kaeratooteid Taani (40,5%), Hollandisse (24,1%) ning Hispaaniasse (19,7%).

## Kokkuostuhinnad

Toidu ja Põllumajandusorganisatsiooni (FAO - *Food and Agriculture Organization of the United Nations*) andmetel on teravilja keskmised tootjahinnad maailmas 90-ndate aastate lõpust taas tõusma hakanud. Hindade tõusu põhjuseks on peamiselt teravilja puudus maailmaturul, mis on tingitud halbadest ilmastikutingimustest. Maailmas suureneb ka bioenergia osatähtsus, mille toormeks on teravili. See on samuti üheks teravilja hindu mõjutavaks teguriks.

Joonis 9. Teravilja keskmised tootjahinnad maailmas  
1995-2003 (US\$/t)

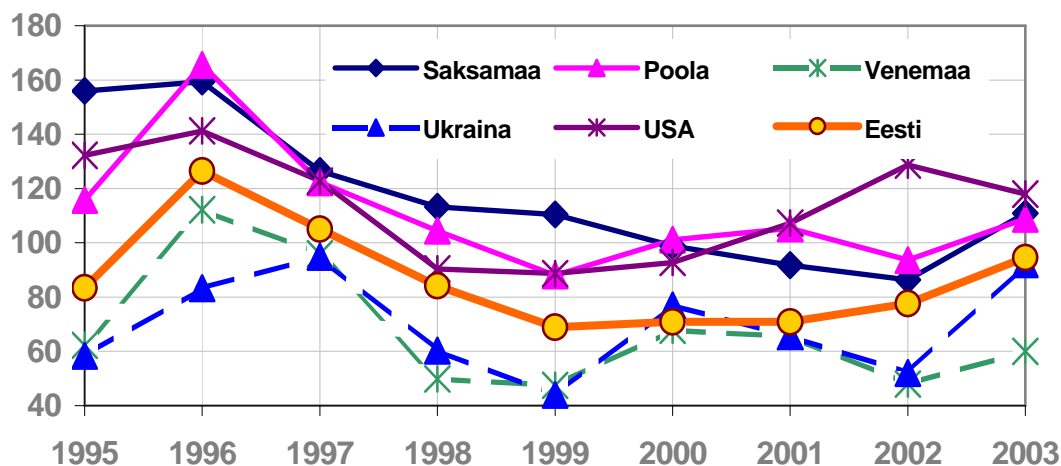


Allikas: FAO

Vaadates teravilja tootjahindu maailmas, siis 2003. aastal oli 1999. aasta hindadega võrreldes kõige rohkem tõusnud odra keskmine tootjahind (35,7%), sellele järgnes nisu (33,8%), kaer (31,3%) ning rukis (21,3%).

Teravilja tootjahinna muutus on riigiti erinev. Võrreldes 1999. aastaga olid 2003. aastaks kõige rohkem tõusnud keskmised tootjahinnad Ukrainas (109,9%), sellele järgnesid Eesti (37,4%), USA (33%), Venemaa (26,6%), Poola (23,8%). Kõige stabiilsemad on olnud tootjahinnad Saksamaal, kus 2003. aastal teravilja tonni eest maksti keskmiselt 110,9US\$, mida on vaid 0,3% rohkem kui 1999. aastal.

Joonis 10. Teravilja tootjahinnad (US\$/t)



Allikas: FAO



Eesti Konjunktuuriinstituudi (EKI) andmetel oli Eestis 2006. aastal teravilja kokkuostuhindades eelneva aastaga võrreldes kõige suurem muutus söödarukki hinnas. Kui 2005. aastal maksti söödarukki eest keskmiselt 1 238kr/t, siis 2006. aastal tõusis hind 24,8% (307kr/t).

Märgatav muutus toimus ka toidu- ja söödanisu kokkuostuhinnas. 2006. aastal maksti söödanisu eest 1 593kr/t, mida oli 15,2% rohkem kui eelmisel aastal. Toidunisu keskmine hind 2006. aastal oli 1 910kr/t ehk 15,8% kõrgem kui eelmisel aastal. Tõusid ka söödaodra, -rukki ning toidukaera hinnad. Nende hinnamuutus jäi 4,2-10,7% vahele.

Võrreldes 2006. aasta teravilja kokkuostuhindu eelmise aastaga, siis langes ainult toiduodra kokkuostuhind (-7,8%). Kõige rohkem tõusid söödarukki (24,8%) ning toidunisu (15,8%) kokkuostuhinnad.

**Tabel 2. Teravilja keskmised kokkuostuhinnad<sup>8</sup>, 2005-2006 (kr/t)**

	2005.aasta keskmine	2006.aasta keskmine	Hinna muutus (%) 2006/2005
<b>Toiduteravili</b>			
...rukis	1524	1687	10,7
...nisu	1650	1910	15,8
...oder	1700	1568	-7,8
...kaer	1507	1571	4,2
<b>Söödateravili</b>			
...rukis	1238	1545	24,8
...nisu	1383	1593	15,2
...oder	1418	1570	10,7
...kaer	1259	1372	9,0

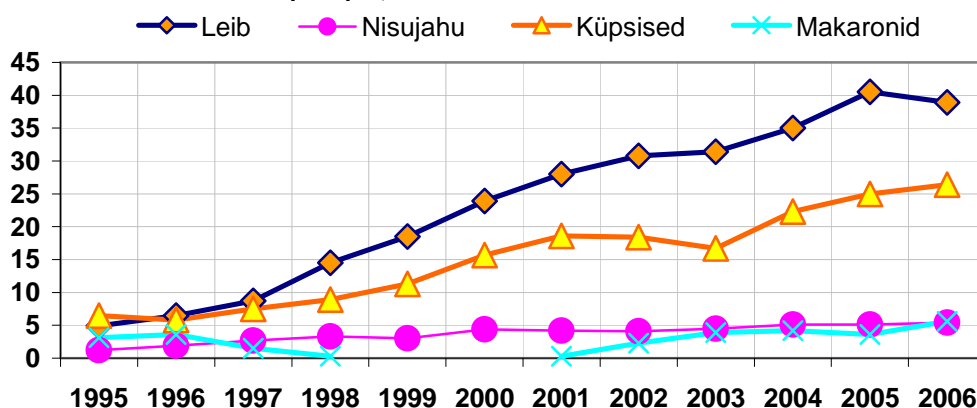
Allikas: EKI

## Teraviljatoodete tarbimine

Eesti toiduainetööstuse ettevõtted on viimastel aastatel pööranud suurt rõhku tootearendusele. EKI-s tehtud kaupluste sortimendiüuringud näitasid, et võrreldes 1995. aastaga on leiva sortiment kauplustes kasvanud 7,9 korda. Samuti on kasvanud ka küpsiste (4,6 korda), nisujahu (4,5 korda) ning makaronide (1,8 korda) sortiment. Koos sortimendi mitmekesisumisega on kodumaise jahu, tangainete, küpsiste, keekside eelistajate arv tarbijaskonna seas suurenenud.

<sup>8</sup> Töötlejaettevõtete müügitehingute kaalutud keskmine hind, kr/t käibemaksuta.

Joonis 11. Kodumaiste teraviljatoodete sortiment (nimetuste arv)



Allikas: EKI

EKI poolt 2005. aastal läbi viidud küsitluse “Tüüpiline Eesti toit” põhjal on eestimaalaste arvates kõige tüüpilisemateks Eesti teraviljatoodeteks leib (70% vastanutest).

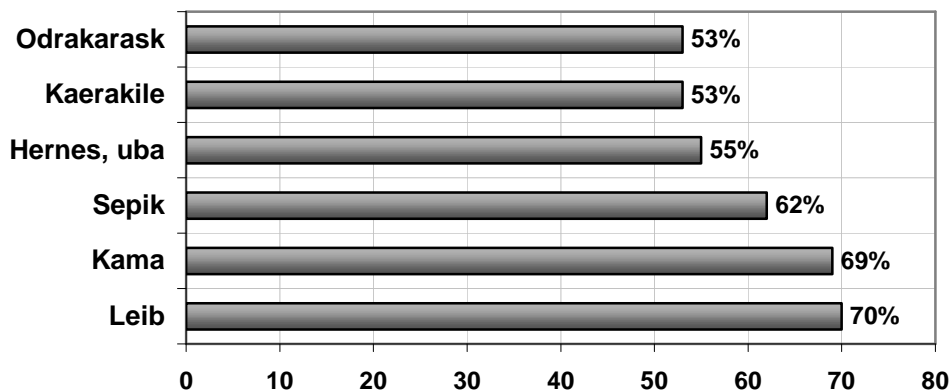
Erinevates kultuurides on ka leib olnud väga erinev. Kui mujal maailmas oli enamlevinud leivaviljaks nisu, mais või teised soojalembesed teraviljad, siis Eesti leib on valmistatud rukkist. Sellest ka meie leiva eksootilisus välismaalaste silmis.

Leib on olnud väga oluliseks toidulaua osaks eesti kultuuris. Kuna rukis kannatas ka kehva ilma hästi, oli leiba lauale panna ka siis, kui kõik muu ikaldus. Sellest ka suur lugupidamine nii leivavilja kui leiva enda vastu.

69% vastanutest pidas tüüpilisemaks Eesti teraviljatooteks kama. Kama on keedetud, kuivatatud ja jahvatatud segaviljast jäme jahu, mida tavaliselt süüakse (juuakse) hapupiima, keefiri või jogurtiga. Kama on universaalne toit, mida saab süüa magustoiduna kui ka lihtsalt juua pearoa juurde.

Veel nimetati tüüpiliseks eestipäraseks teraviljatooteks sepikut (62%), kuivatatud kooritud või koorimata hernest ja uba (55%), kaerakilet (53%) ning odrakaraskit (53%).

Joonis 12. "Tüüpiline Eesti toit" (% vastanutest)



Allikas: EKI