

**Põllumajandusministeerium**  
**Põllumajandusturu korraldamise osakond**



**Põllumajandussektori 2012. aasta I kvartali ülevaade**

**Tallinn**  
**28. mai 2012**

## SISUKORD

<b>1. I KVARTALI ILMASTIK JA TAIMEDE ARENG .....</b>	<b>3</b>
<b>2. TAIMEKASVATUS .....</b>	<b>5</b>
2.1 Põllumajanduskultuuride kasvupinnad ja saagid .....	5
2.2 Taimekasvatussaaduste kokkuostu- ja tootjahinnad .....	8
2.3 Turukorraldus.....	10
<b>3. LOOMAKASVATUS.....</b>	<b>12</b>
3.1 Piimatootmine .....	14
3.2 Lihatootmine .....	15
3.3 Piima ja liha kokkuostuhinnad.....	17
3.4 Munatootmine .....	18
3.5 Turukorraldus.....	18
<b>4. PÕLLUMAJANDUSE MAJANDUSNÄITAJAD .....</b>	<b>22</b>
4.1 Tootjahinna ja tootmisvahendite ostuhinna indeksid .....	22
<b>5. EUROOPA LIIDU KOMITEEDES JA TÖÖGRUPPIDES OSALEMINE ....</b>	<b>24</b>
<b>6. KOKKUVÕTE .....</b>	<b>29</b>
Lisa 1. Teravilja ja söödakultuuride turuolukord EL-s ja maailmas .....	30
Lisa 2. Piima ja piimatoodete turuolukord EL-s .....	34
Lisa 3. Sealiha turuolukord EL-s .....	37
Lisa 4. Veiseliha turuolukord EL-s .....	40
Lisa 5. Munade ja linnuliha turuolukord EL-s.....	44

Põllumajandussektori 2012. aasta I kvartali ülevaate on koostanud Põllumajandusministeeriumi põllumajandusturu korraldamise osakond. Ilmastiku ja taimede arengu kokkuvõtte aluseks on Jõgeva Sordiaretuse Instituudi (SAI) agrometeoroloog-ekspert Laine Kepparti ülevaated.

Vastutav toimetaja Urve Valdmaa, [urve.valdmaa@agri.ee](mailto:urve.valdmaa@agri.ee)

## 1. I kvartali ilmastik ja taimede areng

*Urve Valdmaa Jõgeva Sordiaretuse Instituudi (SAI) agrometeoroloog-ekspert Laine Kepparti ülevaadete alusel.*

**Jaauari** kaks esimest dekaadi olid keskmisest soojemad ja sajusemad. Sadas nii vihma, lörtsi kui ka lund. Aeg-ajalt tuiskas. Kuu esimese seitsme päevaga sadas Jõgeval 33 mm, mis moodustab viimase 90 aasta keskmisest jaanuari sademete kogusummast 80%. Keskmisest kõrgem temperatuurirežiim kestis 23.–24. jaanuarini. Sajud jätkusid mandri siseosas lumena, rannikul ja saartel ka vihmana. Tugevamate külmade ajaks oli lumikatte kasvanud Ida-Eestis üle 20 cm, kohati suurematel kõrgustikel ja Vooremaal üle 30 cm. Maapind püsis paksu lumekorra all kuni külmade tulekuni valdavalt sulana. Lääne-Eestis oli lumikatte paksuseks 10-20 cm, rannikul ja saartel 0-5 (10) cm. Kuu viimasel dekaadil läks ilm külmemaks ning 27. jaanuaril langes õhutemperatuur kohati alla -20 kraadi. Tugevamate külmadega hakkas ka muld lume all külmuma ja jõudis kuu lõpuks Jõgeva ümbruse põldudel külmuda 4-7 cm-ni (viimase 47 aasta keskmiselt on maa Jõgeval selleks ajaks olnud külmunud juba enam kui 30 cm sügavuseni). Kolme cm sügavusel (teravilja võrsumissõlme sügavusel) mullas püsis temperatuur null kraadi lähedal kuu lõpuni.

Kokkuvõttes kujunes jaanuari keskmine õhutemperatuur Jõgeval tänu väga soojale kuu esimesele poolele keskmisest kraadi võrra kõrgemaks. Negatiivseid ööpäeva keskmisi õhutemperatuure kogunes sügisest kuni 20. jaanuarini ainult -57 kraadi, mis on paari miinuskraadi võrra vähem hiljutise erakordselt sooja 2006/2007 talve summast samal perioodil. Jaanuari lõpuks kasvas negatiivsete temperatuuride summa -190 kraadini, mis on keskmisest enam kui kaks korda vähem. Sademeid oli aasta esimesel kuul tavapärasest kaks korda rohkem - Jõgeval 82 mm. Lund oli kuu alguses napilt, kuid kuu lõpus normist rohkem.

**Veebruar** algas pakaselise perioodiga. Minimaalne õhutemperatuur langes kuu esimesel seitsmel päeval Ida-Eestis -25 kraadist madalamale. Kõige külmem oli 5. veebruaril, kui Jõgeva ilmajaamas mõõdeti 2011/2012 talve Eesti ametlikuks külmarekordiks -35 kraadi. Lume pinnal oli külma veelgi enam - mitmel ööl ligi -40 kraadi. Enam kui -25 kraadiseid õhutemperatuure mõõdeti ka 10.-12. veebruaril. I dekaadi keskmine õhutemperatuur oli Jõgeval -21,4, mis on 90 aasta keskmisest 14 kraadi võrra madalam. Õnneks kattis sel ajal maad enam kui 20 cm paksune lumekiht, mis kaitses taimi tugeva külma eest. Kolme cm sügavusel mullas langes minimaalne temperatuur Jõgeval -2,6 kraadini. Enamik meil traditsiooniliselt kasvatatavatest põllu- ja aiakultuuridest talub -15-ne kraadiseid ja madalamaidki temperatuure. Külma poolt võisid kahjustusi saada viljapuud ja -põõsad, sest õrnemad viljapuude sordid võivad saada kahjustusi juba vähem kui -30 kraadistest külmadest.

13. veebruarist alates õhutemperatuur öösiti enam alla -20 kraadi ei langenud. Kuu keskpaigas tõusis termomeetri näit päeval vaid 2-3 külmakraadini. Kuuepäevane sulaperiood algas 20. veebruarist. Päevased temperatuurid tõusid mandri siseosas kuni 3 kraadini, kuid öösiti enamasti külmetas. Sageli sadas lund ja lörtsi, aeg-ajalt ka vihma. Sulailmade jätkudes hakkas lume alla kogunema vesi. Vaatamata plusskraadidele lumikatte paksus sadude tõttu siiski kasvas - kui sulaperioodi eel oli Jõgeva ümbruse põldudel lumekatte paksus valdavalt 30 cm, siis sulaperioodi lõpuks oli see kasvanud peaaegu 40 cm-ni. Lühike külmem periood kestis 26.–28. veebruarini ning siis mõõdeti öösiti 4-12 ja päeval 1-5 külmakraadi. Uus sula tuli tuisu ja rohke lumesajuga. Lumekatte paksus kasvas põhjapoolses Eestis üle 40 cm,

Lõuna-Eestis (v a kõrgustikud) oli lund alla 30 cm. Veebruari viimane päev oli väga soe ja maksimaalne õhutemperatuur tõusis Lääne-Eestis 4-6 kraadini, Kirde-Eestis null kraadi lähedale.

Kokkuvõttes oli veebruar keskmisest külmem (Jõgeva andmetel 5 kraadi võrra) ja sajusem (kohati Lääne-Eestis enam kui kahekordselt).

Veebruari lõpus olid taliviljaorased Jõgeval lume all heas seisus - elujõulised ja ilusa rohelise värvusega. Muld oli taliviljapõldudel külmunud enam kui 10 cm sügavuseni ja mullatemperatuur 3 cm sügavusel mullas tõusnud null kraadi lähedale. Lume alumine kiht oli märg ja vesine.

**Märtsi** esimene kolmandik oli veel külm ja lumine: 7. ja 8. märtsil mõõdeti öösel mitmel pool Eestis enam kui 20 kraadist külma ja maksimumtemperatuurid ei tõusnud enamikel päevadel õhus üle null kraadi. Lumekatte paksuseks mõõdeti I dekaadis sisemaa põldudel valdavalt enam kui 30 cm, Lõuna-Eestis oli lund paiguti vähem. 10. märtsist läks ilm soojaks ja ööpäeva keskmine õhutemperatuur tõusis üle null kraadi. Järgnevate päevadega hakkas lumi intensiivselt sulama ning lume alla kogunes vesi. Öösiti külmetas ja hommikuks tekkis lumele tugev koorik. Ilm oli tuuline ja muutlik. Põllud said lumevabaks valdavalt märtsi viimasel dekaadil. Lumekate oli püsinud Jõgeval maas 31. detsembrist alates, s o 85 päeva. Taliviljaorastel oli Jõgeva ümbruse põldudel näha kahjustusi haudumisest, lumiseenest, tüfuloosist ning vettimisest. Märtsi lõpu seisuga olid talvekahjustused orastel väiksemad kui eelmise aasta kevadel.

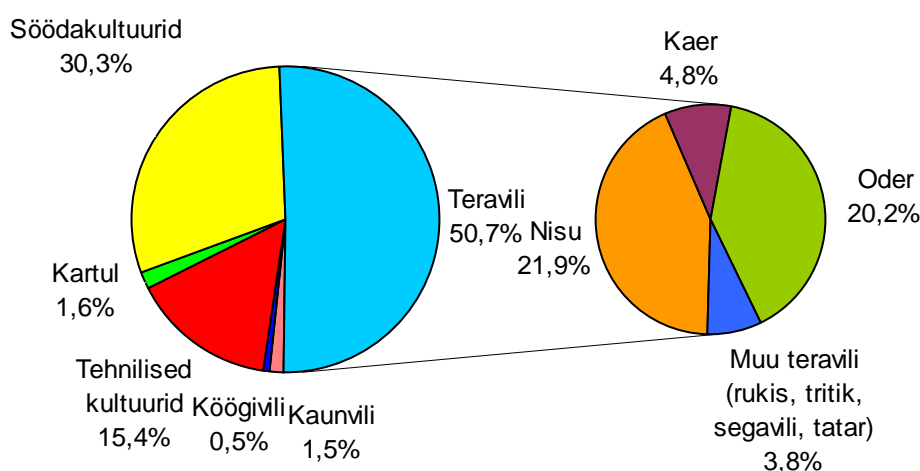
Kokkuvõttes oli märts Jõgeval viimase 90 aasta keskmisest kahe kraadi võrra soojem. Sulapäevi oli kuu jooksul 25, mis on keskmisest 5 päeva enam. Negatiivseid ööpäeva keskmisi õhutemperatuure kogunes kuu jooksul -63 kraadi, mis on paljude aastate keskmisest -27 kraadi vähem. Kogu talve negatiivsete õhutemperatuuride summa kasvas märtsi lõpuks -590 kraadini, mis on keskmisest -133 kraadi vähem. Efektiivseid (üle 5 kraadi) temperatuure kogunes kuu jooksul 1,7 kraadi. Märts oli tavalisest sajusem. Jõgeval sadas kuu jooksul 48 mm, mis moodustab viimase 90 aasta keskmisest 150%. EMHI ilmajaamades sadas 25-63 mm ning keskmiseks kujunes 47 mm.

## 2. Taimekasvatus

Reno Paju, Kadri Rand, Marii Maiste

### 2.1 Põllumajanduskultuuride kasvupinnad ja saagid

Statistikaameti (SA) esialgsetel andmetel moodustas põllukultuuride kasvupind 2011. aastal 585,5 tuh ha, mis on 16,5 tuh ha võrra ehk 2,7% vähem kui 2010. aastal. Teravilja kasvatati 50,9% (eelmise aastaga võrreldes 4,9 protsendipunkti (pp) võrra rohkem), söödakultuure 30,3% (-3,9 pp), tehnilisi kultuure 15,4% (-1,2 pp) ja kartulit, köögi- ning kaunvilja kokku 3,6% (+0,4 pp) põllukultuuride kasvupinnal (joonis 1).



Allikas: SA

#### Joonis 1. Põllukultuuride kasvupindade jaotumine 2011. aastal

##### Teravili ning raps ja rüps

2011. aasta sügisel külvati 2012. aasta saagiks 52,7 tuh ha talinisu (võrreldes eelmise sügiskülviga 13% vähem), 12,2 tuh ha rukist (+3%), 0,3 tuh ha taliotra (-62%) ning 4,7 tuh ha tritikut (-32%). Viimastel aastatel kasvatatakse üha enam talinisu (joonis 2), kuna selle potentsiaalne saagikus on võrreldes teiste teraviljadega üks suuremaid ning ka suvist põuda talub tugevamalt arenenud juurekava tõttu paremini.

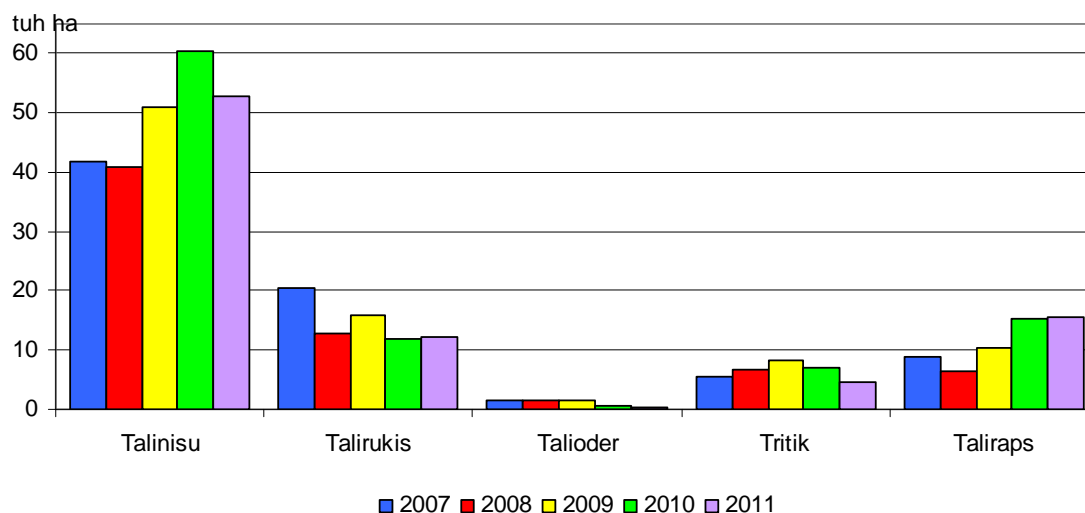
Sügis oli taliviljade arenguks soodne ja orased arenesid hästi, kuigi hilissügisel oli paiguti probleeme liigniiskusega, eelkõige Eesti ida- ja lääneosas ning saartel. Niisketel põldudel, kus vesi oli asendunud õhuga, pärssisid mürkained talvitumiseks vajalike toitainete salvestamist. Seetõttu jäi ka taliviljade toitainete varu mõnevõrra väiksemaks kui eelmisel aastal.

Kui 2010. aasta detsembris oli lumekatte paksus kohati juba pool meetrit, siis 2012. aasta alguses oli lumekate õhuke ja Jõgeva katsepõldudel oli muld kogu detsembrikuu jooksul valdavalt külmumata.

Eesti Maaviljeluse Instituudi (EMVI) põllumajandustehnika ja -tehnoloogia osakonna vanemteaduri Peeter Viili hinnangul talvitusid teraviljad ning raps ja rüps väga hästi,

sest talv oli lühike (lund ja külma oli parajalt) ning taimekasvatajad olid sügiskülvi ja sügise taimekaitse õigesti ajastanud. Kevadel võib talivilju ohustada vaid taime üleskerkimine, kui muld varakevadel öösel külmub ja päeval jälle sulab. Taimede juurekava võib katkeda ja talirapsil võib ka kasvukuhik saada kahjustatud. Peeter Viil selgitab, et külmakergitustest tingitud taime kahjustusohu on tõenäosem halva struktuuriga muldadel.

Teadlase hinnangul on loota väga head taliviljade saaki, kuid selle potentsiaali realiseerumine sõltub kevadisest agrotehnikast – pealtväetamisest, taimekaitsest ja külvide hooldamisest.



Allikas: SA

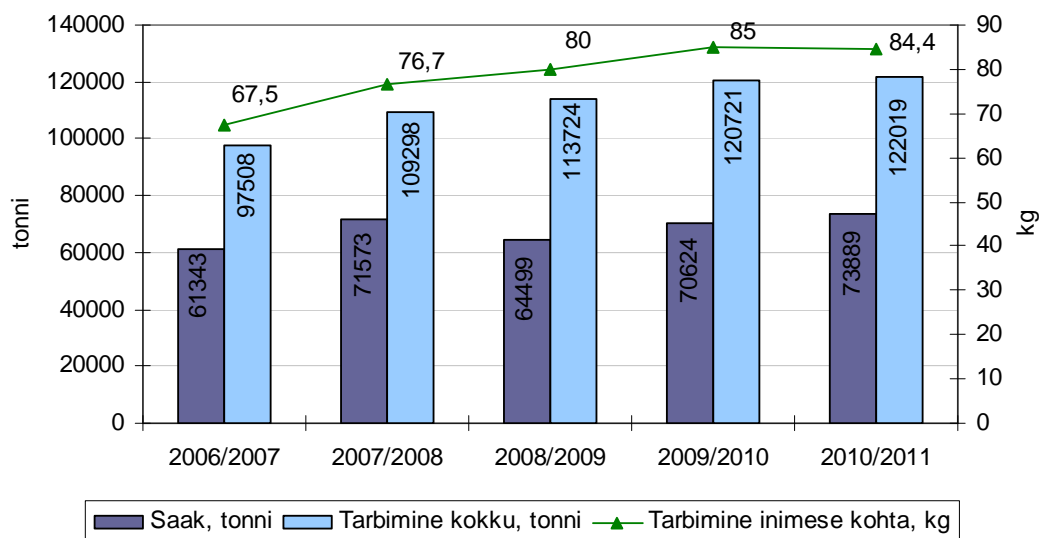
## Joonis 2. Talivilja ja talirapsi külvipinnad aastatel 2007-2011

### Avamaaköögivilja

2011. aasta avamaaköögivilja kasvupind oli SA esialgsetel andmetel 2 950 ha, mis on 5% suurem kui 2010. aastal. Enam kasvatati porgandit, kapsast ning söögipeeti, mis moodustavad 54% kogu avamaaköögivilja kasvupinnast. Köögiviljade kogusaak oli 2011. aasta esialgsetel andmetel 86,5 tuht, millest 84% moodustas avamaaköögiviljade saak. Suurema osa saagist moodustasid porgand (24 tuht), kapsas (20 tuht) ja söögipeet (9 tuht).

### Köögivilja tarbimine

Köögivilja tarbimist viimasel viiel aastal iseloomustab joonis 3. Köögiviljade tarbimine 2010/2011 saagiaastal oli 122 019 t, mis on 1% suurem kui eelmisel saagiaastal. Kuna saak suurenes eelmise aastaga võrreldes 5%, siis kasvas ka kogu tarbimises kodumaise toodangu osakaal. Kokku moodustas kodumaise toodangu osa kogu tarbimisest 61%, mis on võrreldes eelmise saagiaastaga 2% suurem. Köögiviljade aastane tarbimine inimese kohta on veidi langenud, mis võis olla mõjutatud 2011. aasta alguse väga kõrgetest köögiviljahindadest.



Allikas: SA

### Joonis 3. Kõogiviljade ressurs ja tarbimine saagiaastatel 2006/2007-2010/2011

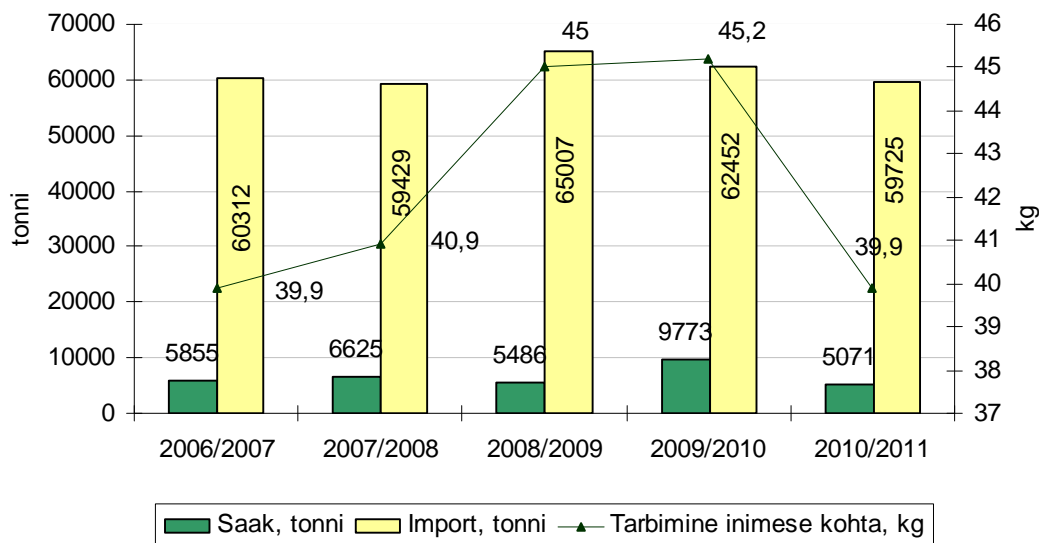
#### Puuviljad ja marjad

Viljapuu- ja marjaaedade üldpind oli SA esialgsetel andmetel 2011. aastal 7 020 ha, mis on 1% väiksem kui eelmisel aastal. 49% kasvupinnast moodustasid kandeealised õuna- ning pirniaiad. Võrreldes eelmise aastaga on õunaaedade kasvupind suurenenud 133 ha võrra ehk 4%. 2011. aastal oli puuviljade ning marjade kogusaak 5 912 t, mis on 16% suurem kui eelmisel aastal.

#### Puuviljade ja marjade tarbimine

2010/2011 saagiaastal toodeti 5 071 t puuvilju ja marju, mis on võrreldes 2009/2010 saagiaastaga 49% vähem. Eesti puuvilja- ja marjaaedade saak moodustas kogu tarbimisest 8%. Samal perioodil imporditi Eestisse 59 725 t puuvilju ning marju, peamiselt õunu, tsitruselisi ja luuviljalisi. Puuviljade ja marjade kogu tarbimine oli 2010/2011 saagiaastal võrreldes eelmise saagiaastaga vähenenud 12%.

Keskmiselt tarbiti inimese kohta 2010/2011 saagiperioodil 39,9 kg puuvilju ning marju, mis on 5,3 kg vähem kui eelmisel saagiperioodil. Puuviljade ja marjade tarbimist viimasel viiel aastal iseloomustab joonis 4.

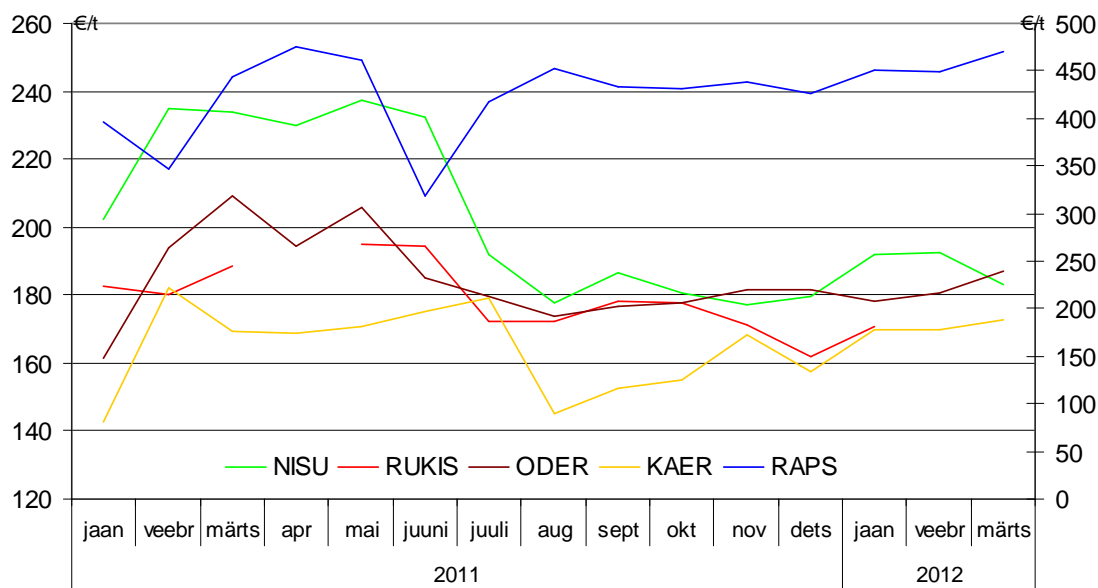


Allikas: SA

**Joonis 4. Puuviljade ja marjade ressursid ja tarbimine saagiaastatel 2006/2007-2010/2011**

## 2.2 Taimekasvatustoodete kokkuostu- ja tootjahinnad

EMORi kogutava hinnainfo põhjal 2012. aasta algus **teravilja kokkuostuhindadesse** (teraviljatööstustelt, -veskitelt ja teistelt teravilja kokkuostjatelt kogutavad tegelikud Eestis toodetud toidu- ja söödavilja keskmised ostuhinnad, mis on kaalutud igapäevaste ostukogustega ja ei sisalda käibemaksu) suuremaid muutusi ei toonud – hinnad olid küll pisut madalamad kui eelmisel aastal samal ajal, kuid püsisid endiselt suhteliselt kõrgel tasemel.



Allikas: EMOR, PM

**Joonis 5. Teravilja keskmised kokkuostuhinnad aastatel 2011-2012 kuude lõikes, €/t**



Toidunisu keskmine kokkuostuhind oli märtsis 187 €/t, mis on eelmise aasta märtsi hinnast 22% madalam. Söödanisu hind oli märtsis 181 €/t ehk 23% madalam kui eelmisel aastal samal ajal.

Toidu- ja söödarukki hinna kohta märtsis andmed puuduvad. Toiduodral registreeriti märtsis keskmiseks kokkuostuhinnaks 190 €/t.

**Tabel 1. Teravilja ja rapsi kokkuostuhinnad (töötlemisvõtte kaalutud keskmine) €/t, käibemaksuta**

	märts 2011	jaanuar 2012	veebruar 2012	märts 2012	Muutus %	
					märts / veebr	märts 2012/ märts 2011
NISU	234	192	192	183	-5	-22
Toidunisu	223	195	197	187	-5	-16
Söödanisu	235	164	177	181	2	-23
RUKIS	188	171	-	-	-	-
Toidurukis	188	171	-	-	-	-
ODER	209	178	181	187	4	-11
Toiduoder	-	-	-	190	-	-
Söödaoder	209	178	181	187	4	-11
KAER	169	170	170	173	2	2
Toidukaer	194	177	-	178	-	-8
Söödakaer	129	143	170	170	0	32
RAPS	444	451	448	470	5	6

Allikas: EMOR, PM

Toidukaera hind oli 178 €/t, mis on aastaga 8% vähenenud, kuid söödakaera hind oli märtsis 170 €/t, mis on 32% kõrgem kui eelmisel aastal samal ajal.

Rapsi keskmine kokkuostuhind püsis kogu aasta vältel stabiilsena ja märtsis oli hind 470 €/t, mis on võrreldes eelmise aasta märtsiga 6% kõrgem.

Kuigi aastaga on hinnad pisut langenud, püsib nõudlus teravilja järele endiselt kõrge. Maailmas koristatakse prognooside kohaselt rekordiline viljasaak, millega koos hoogustub oluliselt ka nisu ja odra kaubandus. Hindade 10-20 % erinevused kvartalite lõikes esinevad tõenäoliselt ka edaspidi.

**Köögivilja tootjahinnad** 2012. aasta I kvartali kohta on toodud tabelis 2.

**Tabel 2. Köögivilja tootjahinnad 2012. aasta I kvartalis, käibemaksuta**

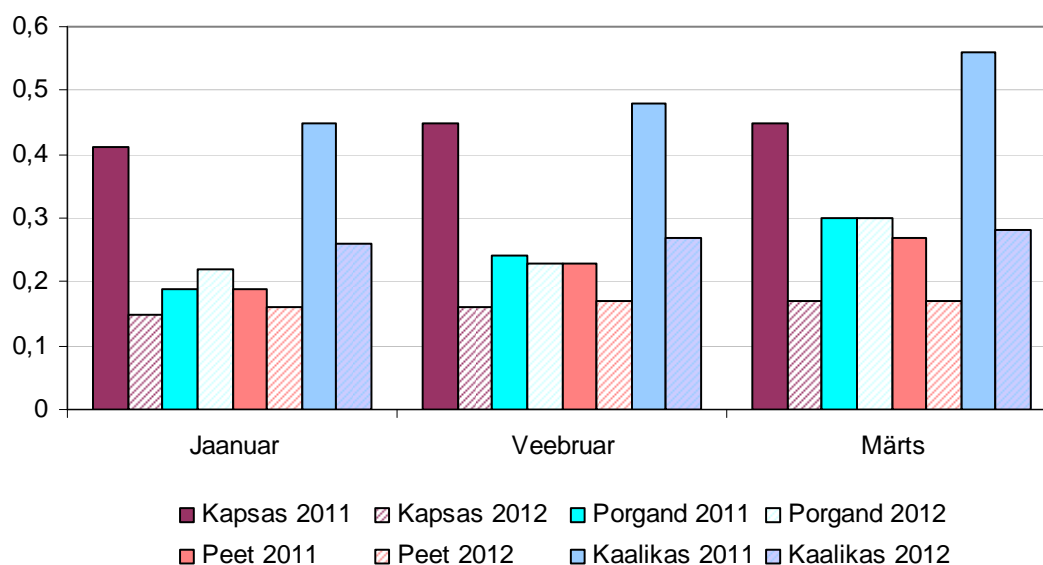
	detsember 2011	jaanuar 2012		veebruar 2012		märtsi 2012	
		€/kg	muutus* %	€/kg	muutus* %	€/kg	muutus* %
Peakapsas	0,13	0,15	15	0,16	7	0,17	6
Porgand	0,19	0,22	16	0,23	5	0,30	30
Peet	0,15	0,16	7	0,17	6	0,17	0
Kaalikas	0,26	0,26	0	0,27	4	0,28	4

\* muutus võrreldes eelmise kuuga

Allikas: EMOR

I kvartalile on iseloomulik köögiviljade kallinemine ning ka 2012. aasta I kvartalis tõusid köögiviljade hinnad, kuid võrreldes 2011. aasta I kvartaliga olid hinnad tunduvalt madalamad. Jaanuaris tõusis enim peakapsa ning porgandi hind, ca 15%. Ka

veebruaries kallinesid köögiviljad - suurim hinnatõus võrreldes eelnenud kuuga oli kapsal, s o 7%. Märtsis kallines oluliselt porgand, mille hind oli võrreldes veebruariga 30% kõrgem.



Allikas EKI, EMOR

### Joonis 6. Avamaaköögivilja tootjahinnad 2011. ja 2012. aasta I kvartalis, €/kg

Avamaaköögiviljade tootjahinnad olid 2012. aasta I kvartalis madalamad kui eelmise aasta I kvartalis. Ainult porgandi hind oli 2012. aasta I kvartalis kõrgem kui eelmisel aastal samal ajal. Keskmiselt oli 2012. aasta I kvartalis kapsa hind 64% madalam, kaalikas 46% madalam ning peedi hind oli võrreldes eelmise aasta I kvartali keskmise hinnaga langenud 26%.

## 2.3 Turukorraldus

**Sekumiskokkuostu** I kvartali jooksul pakkumisi ei laekunud, kuna turuhind ületas oluliselt sekumishinda. Euroopa Liidu enim puudustkannatavatele isikutele sekumisvarudest pärit toiduainete tarnimise kohta annab ülevaate EL komiteedes osalemise peatükk nr 5.

Puu- ja köögivilja turustusnõudeid kontrolliti 2012. aasta I kvartalis 1 374 partii osas, sh 24 imporditava partii. Kehtestatud tingimustele mittevastavust tuvastati kolmel korral - kehtestatud mittevastavused puudutasid hulгимүүgiettevõtteid. Turustusnõuetele vastavuse sertifikaate anti I kvartalis välja 13 korral.

2012. aasta I kvartali jooksul ei esitatud toetuste saamiseks puu- ja köögivilja eksportimiseks ühtegi taotlust. Litsentsitaotlusi puu- ja köögivilja (kuivatatud küüslauk, kuivatatud köögivili) importimiseks esitati 4 ning need rahuldati. Esitati ka üks impordikvoodi taotlus (küüslauk), mis samuti rahuldati.

**Koolipuuviljakava** on EL koolitoiduprogramm, mille eesmärk on edendada laste tervislikku toitumist, sh vähendada laste ülekaalulisust. Eesti koolipuuviljakava strateegia on heaks kiidetud 2010/2011 ning 2011/2012 õppeaastateks. Strateegiatega on võimalik tutvuda Põllumajandusministeeriumi veebilehel ([www.agri.ee](http://www.agri.ee)).

Koolipuuviljatoetust 2011/2012 õppeaasta kolme taotlusperioodi eest kokku oli 18. aprilli seisuga makstud 108 487 eurot, mis moodustab 29% kogu kava eelarvest. Koolipuuviljakavas on suurenenud ka toetuskeemis osalemiseks heakskiidetud koolide arv. Kokku on heakskiidetud õppeasutusi 362 ning neis õpib 40 922 last.

Taotlusperioodid alles kestavad ning seetõttu pole võimalik öelda, kas kõik heakskiidetud koolid ka koolipuuviljakava on rakendanud.

### 3. Loomakasvatus

*Liina Jürgenson, Kalev Karisalu, Ragne Lokk, Ahto Tilk, Urve Valdmaa*

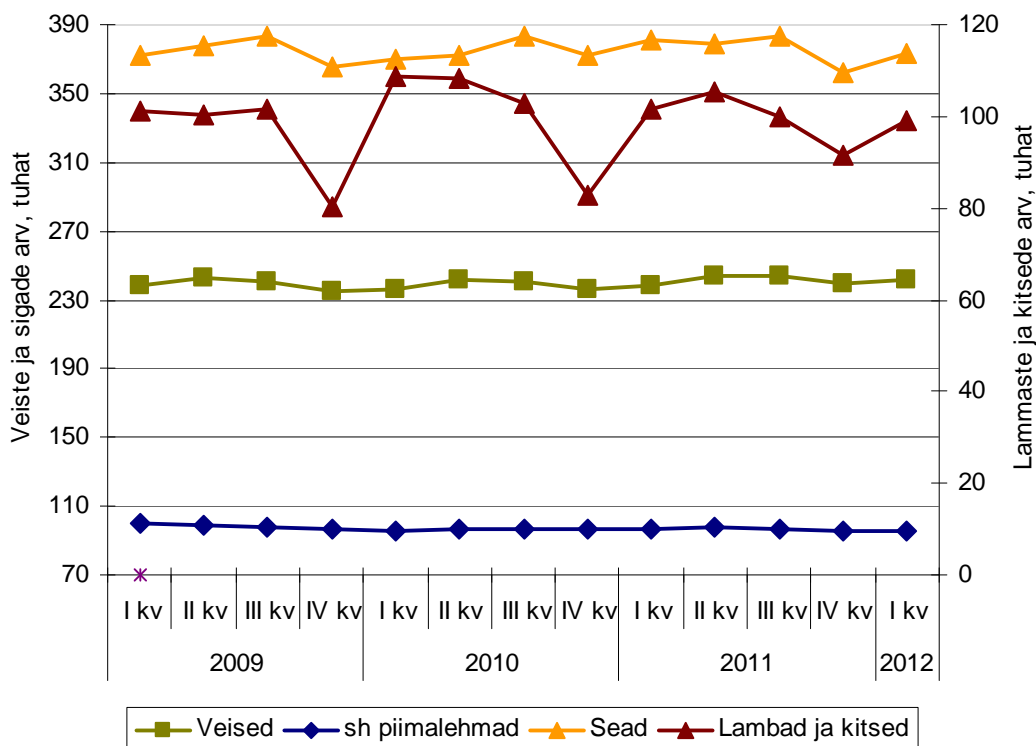
SA andmetel oli vabariigis 31. märtsi seisuga 241,8 tuh veist (sh 96,0 tuh piimalehma), 373,7 tuh siga, 99,3 tuh lammast ja kitsse ning 1 944,6 tuh lindu (tabel 3). Eelmise aasta sama ajaga võrreldes oli suurenenud vaid veise arv kokku (1%), teiste loomaliikide arv oli vähenenud. Veiste arv kokku suurenes tulenevalt lihaveiste arvu kasvust. Piimalehmade arv aga vähenes 400 looma võrra, olles viimaste aastate väikseim. Sigade arv oli, vaatamata suurele põrsaste sündivusele 2011. aastal, eelmise aasta 31. märtsi seisuga võrreldes vähenenud 2%. Lammaste ja kitsede arv vähenes samuti 2% ning see on viimase viie aasta I kvartaleid võrreldes väikseim. Üheks lammaste ja kitsede arvu vähenemise mõjutajaks I kvartalis on uttede poegimisaja jätmise aprilli ja maisse varasema jaanuari ja veebruari asemel. Lindude arv vähenes I kvartalis 7%, mille üheks põhjuseks oli käesoleva aasta algusest kehtima hakanud täiustatud puuride nõue munakanade puuris pidamisel.

**Tabel 3. Loomade ja lindude arv seisuga 31. märts (tuhandetes)**

	2011	2012	muutus 2011/2012	
			+/-	%
Veised	238,4	241,8	3,4	101
sh piimalehmad	96,4	96,0	-0,4	100
Sead	380,7	373,7	-7,0	98
Lambad ja kitsed	101,7	99,3	-2,4	98
Linnud	2 086,5	1 944,6	-141,9	93

Allikas: SA, PM

Võrreldes I kvartali andmeid aastatel 2009-2012 on näha, et veiste arv kokku on vähehaaval suurenenud, kuid piimalehmade arv vähenenud (joonis 7).



Allikas: SA

### Joonis 7. Loomade arv aastatel 2009-2012 kvartalite lõikes

Veiste arvu muutuse üheks mõjuteguriks on elusveiste eksport, mis alates 2009. aastast on kasvanud. Põhilisteks sihtriikideks on olnud Holland ja Türgi. Venemaale on eksporditud põhiliselt tõupuhtaid aretusloomi, mis kogu elusveiste ekspordist moodustab vaid 0,3%.

Sigade arvu on viimasel kolmel aastal mõjutanud söödahinna järsk kallinemine alates 2010. aasta sügisest. Söödahinna kallinemise tõttu hakkasid seakasvatajad 2011. aasta suve alguses ühiselt otsima võimalusi laenu taotlemiseks teravilja ostuks. Kui elusveiste väljaveole Venemaa impordikeelu kehtestamine käesoleva aasta märtsist suurt mõju ei avaldanud, siis elussigade eksport sai tõsise tagasilöögi. Elussigade eksport on viimastel aastatel (alates 2005. aastast) oluliselt kasvanud ja viimasel paaril aastal oli peamiseks sihtriigiks Venemaa.

Lammaste ja kitsede arvu viimastel aastatel võrreldes on näha IV kvartalis langust, sest talveks jäetakse vähem loomi.

Põllumajanduse Registrate ja Informatsiooni Ameti (PRIA) andmetel<sup>1</sup> oli põllumajandusloomade registris 31. märtsi seisuga veiseid kokku 241,3 tuh, neist piimatõugu lehma 96,4 tuh ja lihatõugu lehma 15,5 tuh. Lambaid oli registris 74,3 tuh ja kitsi 3,6 tuh (tabel 4).

<sup>1</sup> Teatud erinevus SA andmetest on tingitud asjaolust, et vastavalt põllumajandusloomade registri asutamise määrusele peavad loomapidajad, põllumajanduslooma tapmist ning loomsete jäätmete käitlemist korraldavad isikud andmed registrisse kandma 7 päeva jooksul arvates põllumajanduslooma märgistamise, EL liikmesriigist Eestisse toimetamise või registrisse kantavate andmete muutmise päevast, põllumajanduslooma tapmise või loomsete jäätmete käitlemise vastuvõtmise päevast. Lammas ja kits märgistatakse ja kantakse registrisse 6 kuu jooksul looma sünnist alates. SA esitab andmed aga konkreetse kuupäeva seisuga loomakasvatuse valikvaatlusega kogutud ja töödeldud andmete alusel.

**Tabel 4. Loomade arv maakondades seisuga 31. märts 2012**

	<b>Veised kokku</b>	<b>Piimatõugu lehmad</b>	<b>Lihatõugu lehmad</b>	<b>Lambad</b>	<b>Kitsed</b>
Harjumaa	13 474	4 828	933	5 933	185
Hiiumaa	4 670	685	1 182	3 486	149
Ida- Virumaa	5 823	2 159	500	2 014	266
Jõgevamaa	21 380	9 895	537	1 724	51
Järvamaa	29 332	13 792	582	2 978	189
Läänemaa	11 931	3 240	1 967	4 009	355
Lääne- Virumaa	28 097	11 670	1 372	6 440	263
Põlvamaa	13 926	6 322	404	5 040	100
Pärnumaa	23 960	10 140	1 467	4 725	959
Raplamaa	17 415	6 271	1 554	4 095	168
Saaremaa	16 945	5 509	2 045	12 992	289
Tartumaa	17 489	7 540	224	4 671	177
Valgamaa	10 521	3 730	784	7 017	86
Viljandimaa	17 550	7 494	955	3 637	108
Võrumaa	8 749	3 141	947	5 536	275
<b>Kokku</b>	<b>241 262</b>	<b>96 416</b>	<b>15 453</b>	<b>74 297</b>	<b>3 620</b>

Allikas: PRIA

Põllumajandusloomade registri kahe viimase aasta I kvartali andmeid võrreldes selgub, et piimalehmade arv on vähenenud 206 looma võrra. Lihatõugu lehmade arv on suurenenud 2,5 tuh, lammaste arv 3,4 tuh ja kitsede arv 616 looma võrra. Piimatõugu lehma on jätkuvalt kõige enam Järva- ja Lääne-Virumaal vaatamata sellele, et mõlemas maakonnas on lehmade arv eelmise aasta sama ajaga võrreldes vähenenud. Piimalehmade arv suurenes kõige enam Võru- ja Raplamaal, vastavalt 120 ja 113 lehma võrra. Teist aastat järjest on lihatõugu lehmade arv suurenenud kõikides maakondades. Jätkuvalt on kõige enam lihatõugu lehma Saare-, Lääne- ja Raplamaal. Lambaid kasvatati 2012. aasta I kvartalis kõige enam Saaremaal, eelmise aasta sama ajaga võrreldes suurenes lammaste arv kõige jõudsamalt aga Valgamaal (808 looma võrra). Kitsi kasvatatakse üha rohkem ja eelkõige Pärnumaal (959 looma), väikseim on kitsede arv Jõgeva- ja Valgamaal.

PRIA põllumajandusloomade registri andmetel oli 31. märtsi seisuga Eestis veisekasvatajaid kokku 4 614 (411 võrra vähem kui eelmisel aastal samal ajal). Piimatõugu lehmade kasvatajaid oli 3 263 (415 võrra vähem) ja lihatõugu lehmade kasvatajaid 1 232 (96 võrra rohkem kui eelmisel aastal samal ajal). Lambakasvatajaid oli 31. märtsi seisuga 1 914 ja kitsekasvatajaid 587. Aastaga jäi lambakasvatajaid 7 võrra vähemaks, kuid kitsekasvatajate arv on 42 võrra suurenenud. Kitsekasvatus on järjest populaarsem ja seda just väiksema (1-9) loomade arvuga majapidamistes - selles kategoorias lisandus aastaga 29 loomapidajat.

### 3.1 Piimatootmine

Piima toodeti 2012. aasta I kvartalis 174,8 tuh t, mis on 7,0 tuh t võrra ehk 4% rohkem kui möödunud aasta I kvartalis. Piimatoodangu kasvu üheks soodustavaks teguriks oli soodne kokkuostuhind, mis vaatamata 2011. aasta lõpu väikesele langusele käesoleva

aasta I kvartalis taas tõusis. Lehma kohta lüpsiti I kvartalis keskmiselt 1 792 kg piima, mis on 93 kg enam kui 2011. aastal samal perioodil.

Piimatööstustele realiseeriti 2011. aasta I kvartalis 161,5 tuh t 4,1%-lise rasva- ja 3,4%-lise valgusisaldusega piima, mis on 5,8 tuh t võrra ehk 3,6% rohkem kui eelmisel aastal samal perioodil. Piimatööstustele realiseeritud piima osatähtsus kogu piimatoodangust oli 92% ning kokkuostetud piimast kuulus eliitsorti 63% ja kõrgemasse sorti 36%. Võrreldes eelmise aasta I kvartaliga suurenes piimatööstustele realiseeritud eliitpiima osatähtsus 1 protsendipunkti (pp) võrra.

EL piima ja piimatoodete turukorraldusmeetmete ja hinnavõrdluste kohta vt lisa 2.

### 3.2 Lihatootmine

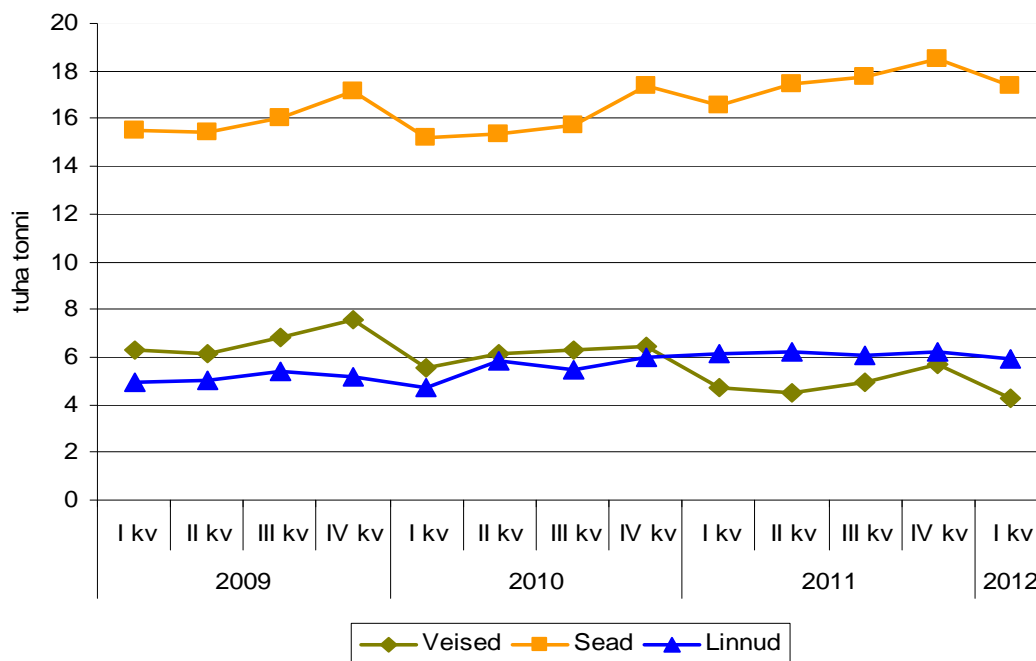
2012. aasta I kvartalis toodeti tapaloomi ja -linde (eluskaalus) kokku 27 952 t, mis on eelmise aasta sama perioodiga võrreldes 115 t võrra ehk 0,4% rohkem (tabel 5). Suurenes vaid sealih (5%) tootmine, veise- (-9%), linnu- (-4%) ja lamba- ning kitseliha (-8%) tootmine vähenes.

**Tabel 5. Lihatootang eluskaalus I kvartalis, tonnides**

	2011	2012	muutus 2011/2012	
			+/-	%
Tapaloomade ja - lindude eluskaal	27 837	27 952	115	100
sh veised	4711	4289	-422	91
sead	16563	17353	790	105
lambad ja kitsed	393	361	-32	92
linnud	6170	5949	-221	96

Allikas: SA, PM

Aastate 2009-2012 I kvartali andmeid (joonis 8) võrreldes selgub, et veiseliha tootang on aasta-aastalt vähenenud. 2012. aasta I kvartalis oli veiseliha tootang 32% väiksem kui 2009. aasta I kvartalis, kuid sea- ja linnuliha tootang (eluskaalus) on tingituna loomade ja lindude arvu suurenemisest viimaste aastate suurim.



Allikas: SA

### Joonis 8. Tapaloomade ja -lindude eluskaal aastatel 2009-2012 kvartalite lõikes, tuhandetes tonnides

#### Sealiha

2012. aasta I kvartalis vähenes sigade arv ja suurenes sealiha toodang. Põrsaid sündis käesoleva aasta I kvartalis 192,8 tuh, mis on sama palju kui eelmisel aastal samal perioodil. Sealiha toodeti 2012. aasta I kvartalis eluskaalus 17 353 t, mis on 790 t võrra ehk 5% rohkem kui eelmisel aastal samal perioodil. Sealiha osatähtsus kogu lihatoodangus (eluskaalus) on kasvanud 62%-ni, mis on 3 pp võrra suurem kui eelmisel aastal ning on toodetavatest lihaliikidest kindlalt esikohal. Lihatöötlemisettevõttes ostsid kokku 96 tuh siga, kellest toodeti 7 622 t liha. Sea lihakeha keskmine kaal oli 79 kg.

#### Veiseliha

2012. aasta I kvartalis suurenes veiste arv, kuid vähenes veiseliha toodang. Veiseliha toodeti 2012. aasta I kvartalis (eluskaalus) 4 289 t, mis on eelmise aasta sama perioodiga võrreldes 422 t võrra ehk 9% vähem. Veiseliha toodangu languse üheks põhjuseks on veiste kokkuostu vähenemine ning elusveiste väljavedu, kuna teistes riikides makstakse kõrgemat hinda. Põllumajandusloomade registri eelmise aasta I kvartali andmetega võrreldes on 2012. aasta veiste väljavedu suurenenud 10%. Veiseliha osatähtsus kogu lihatoodangus (eluskaalus) moodustas 15%. Lihatöötlemisettevõtete poolt kokkuostetud 7 tuh veisest saadi 1 642 t liha, mis on 222 t võrra ehk 12% vähem kui eelmisel aastal samal perioodil. Jätkuvalt on veiseliha tootmisel suurim osatähtsus lehmadel saadud lihal, mis moodustas 2012. aasta I kvartalis kogu veiselihast 72%.

#### Lamba- ja kitseliha

2012. aasta I kvartalis vähenes lammaste ja kitsede arv ja ka lihatoodang. 2012. aasta I kvartalis toodeti lamba- ja kitseliha (eluskaalus) 361, mis on 32 t võrra ehk 8% vähem kui eelmisel aastal samal perioodil. Kui 2012. aasta I kvartalis osteti tunnustatud



lihakäitlemisettevõtete poolt kokku 1,5 tuhat lammast ja kitse ning neilt saadi 26,1 t liha, mis on 7,5 t võrra rohkem kui eelmisel aastal samal perioodil. Kokkuostu kasvu üheks põhjuseks on eelmise aasta I kvartaliga võrreldes kõrgem hind. Jõudsalt on kasvanud ka lambaliha eksport Taani ja Soome. Lamba- ja kitseliha osatähtsus kogu lihatoodangus (eluskaalus) moodustas 1,3%.

### **Linnuliha**

2012. aasta I kvartalis vähenes nii lindude arv kui ka linnuliha toodang. Käesoleva aasta I kvartalis toodeti linnuliha eluskaalus 5 949 t, mis on 221 t võrra ehk 4% vähem kui eelmisel aastal samal perioodil. Linnuliha osatähtsus kogu lihatoodangus (eluskaalus) moodustas 21%. Sarnaselt sealihaga tootmisele mõjutab linnuliha tootmist oluliselt sööda hind. Kõrge teravilja hind ei jätnud mõju avaldamata ka linnukasvatusele, kuid suur nõudlus linnuliha järele võimaldas linnuliha hinda tõsta. Linnuliha nõudluse suurenemisest tingituna tuleb linnuliha ka importida - põhiliselt tuuakse kanaliha Soomest ja Leedust.

EL sea-, veise-, linnu- ja lambaliha turukorraldusmeetmete ja hinnavõrdluste kohta vt lisa 3, 4 ja 5.

### **3.3 Piima ja liha kokkuostuhinnad**

Piima ja liha keskmised kokkuostuhinnad 2012. aasta I kvartalis tõusid võrreldes eelmise aasta sama perioodiga.

**Piima** keskmine kokkuostuhind oli 2011. aasta I kvartalis 327 €/t, mis on 11 €/t ehk 3% kõrgem kui eelmisel aastal samal perioodil.

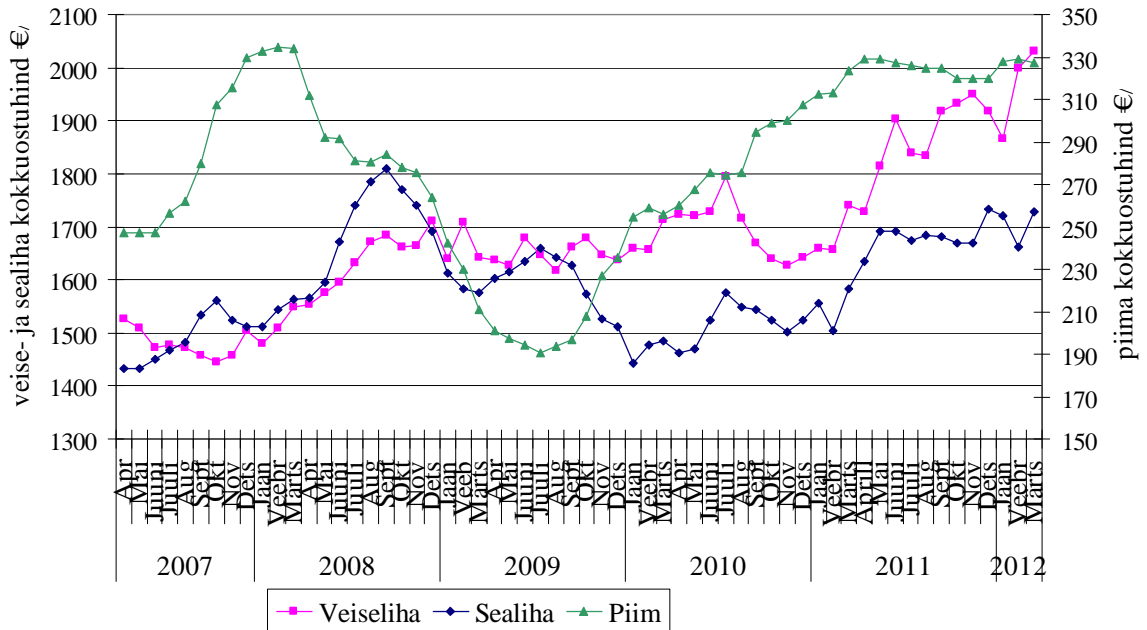
**Veiseliha** keskmine kokkuostuhind 2012. aasta I kvartalis oli keskmiselt 1 965 €/t, mis on 276 €/t ehk 16% kõrgem kui eelmisel aastal samal perioodil ning **sealiha** keskmine kokkuostuhind oli 1 705 €/t, mis on 155 €/t ehk 10% kõrgem kui eelmisel aastal samal perioodil.

**Lamba ja kitseliha** keskmine kokkuostuhind oli 2012. aasta I kvartalis 2 864 €/t, mis on 190 €/t ehk 7% kõrgem kui eelmisel aastal samal perioodil.

Liha kokkuostuhindade viimase viie aasta aegrida (joonis 9) näitab, et sealihaga kokkuostuhind, mis 2008. aasta septembris oli maksimumtasemel (1 809 €/t), hakkas 2009. aasta augustist langema ning saavutas 2010. aasta jaanuaris viimaste aastate madalaima taseme (1 444 €/t). 2010. aasta juunis oli kokkuhind 1 524 €/t ning sealt alates ei ole hind alla 1 500 €/t langenud. Käesoleva aasta märtsis maksti sealihaga eest keskmiselt 1 729 €/t, mis on 145 €/t enam kui eelmisel aastal samal ajal.

Veiseliha madalaim kokkuostuhind oli 2007. aasta oktoobris (1 445 €/t). Alates 2011. aasta veebruarist on hind pidevalt tõusnud ning käesoleva aasta märtsis maksti veiseliha eest vaadeldava perioodi rekordhinda (2 030 €/t).

Piima kokkuostuhind on aga vaadeldaval perioodil väga palju muutunud (joonis 9). Piima kokkuostuhind oli 2007. aasta esimeses pooles suhteliselt stabiilne, seejärel tõusis hüppeliselt, tõus jätkus ka 2008. aasta I kvartalis ning märtsis maksti piima eest keskmiselt 334 €/t. Aprillis maksti piima eest aga juba 7% vähem kui märtsis ning kokkuostuhinna langus jätkus 2009. aasta keskpaigani. Alates 2009. aasta augustist piima kokkuostuhind taas tõusis ning 2011. aasta aprillis-mais maksti piima eest 329 €/t. Seejärel hind paari pp võrra langes, kuid käesoleva aasta veebruaris maksti taas 329 €/t.



Joonis 9. Piima ja liha kokkuostuhinnad aastatel 2007-2012 kuude lõikes

### 3.4 Munatootmine

Mune toodeti 2012. aasta I kvartalis 45 782 tuh tk, mis on 393 tuh muna võrra ehk 1% vähem kui eelmisel aastal samal perioodil. I kvartalis saadi kana kohta keskmiselt 70 muna, mis on 5 muna võrra rohkem kui eelmisel aastal samal perioodil. Munatootmise languse põhjuseks on ühelt poolt sööda kallinemine, teiselt poolt nõudluse samal tasemel püsimine ning tugev konkurents. Kanamuna hind on aga eelmise aasta sama ajaga võrreldes hüppeliselt tõusnud. Kui 2011. aasta märtsis oli kanamuna keskmine hind 103 €/100kg, siis 2012. aasta märtsis 128€/100kg ehk 24% kõrgem. Hinnatõusu tekitas nn "munapaanika", mis sai alguse Tšehhist ja Saksamaalt ning pühade eel jõudis ka Eesti turule.

EL munade turukorraldusmeetmete ja hinnavõrdluste kohta vt lisa 5.

### 3.5 Turukorraldus

#### Kaubandusmeetmed

Jaнварis väljastas PRIA ühe eksporditoetuse eelkinnitusega litsentsi 103 elusveise Euroopa Liidust väljaviimiseks.

Komisjoni määruse (EÜ) nr 412/2008 (millega avatakse töötlemiseks ettenähtud külmutatud veiseliha imporditariifikvoot ja sätestatakse selle haldamine) alusel väljastas PRIA veebruaris ühele ettevõttele ühe impordikvoodi litsentsi 25 500 kg CN-koodiga 0202 30 90 **veiseliha impordiks**.

Piima ja piimatoodete turuolukord 2012. aasta I kvartalis halvenes, kuid toodete turuhinnad ületasid jätkuvalt sekkumishinna taset ja mitmed turukorralduskeemid Euroopa Liidus aktiivselt kasutuses ei olnud.

**Või ja lõssipulbri sekkumiskokkuost** on iga-aastaselt 1. märtsist kuni 31. augustini rakendatav turukorralduslik meede. Kokku ostetakse fikseeritud hinnaga

221,75 €/100kg kuni 30 tuh t võid ning hinnaga 16980 €/100kg 109 tuh t lõssipulbrit. Peale nende koguste täitumist võib kokkuost jätkuda (Euroopa Komisjoni ettepanekul) pakkumismenetluse kaudu.

Arvestades, et EL või ja lõssipulbri keskmised hinnad ületasid sekkumishindasid, siis 1. märtsist korralisena avatud sekkumiskokkuostu meetme vastu seni ükski liikmesriik huvi üles ei ole näidanud. EL sekkumisladudesse on alles jäänud väikesed kogused võid ja lõssipulbrit, mis on kõik eraldatud 2012. aasta toiduabi skeemis kasutamiseks. Lõssipulbri sekkumisladudest müük lõppes 2011. aasta II kvartalis ja või sekkumisladudest müük juba 2010. aasta sügisel.

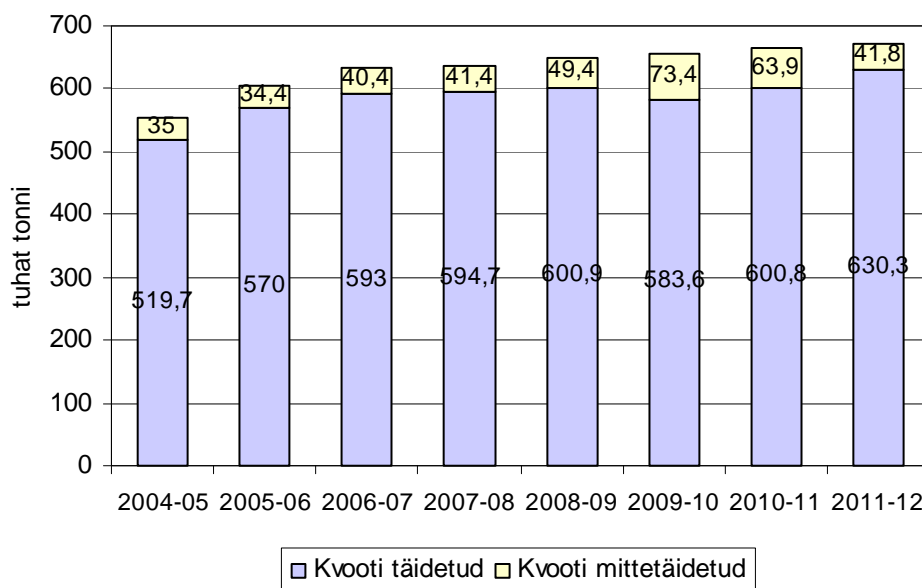
**Piimatoodete eksporditoetusi** makstakse maailmaturu- ja EL turuhinna vahe ulatuses ettevõtjatele piimatoodete viimisel kolmandate riikide turgudele. 2012. aasta I kvartalis hinnavahe juustude osas mõnevõrra kasvas, täispiimapulbri ja või osas püsinud stabiilne ning lõssipulbri osas konkurentide hind isegi ületas EL hinda. Sellest lähtuvalt püsisid nii ette fikseeritud eksporditoetuse ja pakkumismenetluse kaudu taotletava eksporditoetuse määrad 2012. aasta I kvartalis nullis.

**Või eraladustamine on** turukorralduslik meede, kus või pakkuja kõrvaldab tooted teatud ajaks turult ning saab selle eest toetust.

1. märtsist alanud ja 15. augustil lõppeval või ladustamisperioodil makstakse fikseeritud tasu ladustamislepingu sõlmimisel 14,88 €/t (eelmisel aastal 18,06 €/t) ning iga päeva kohta ladustamise tasu 0,26 €/t (eelmisel aastal 0,35 €/t). Märtsi jooksul sõlmiti 11-s liikmesriigis lepinguid kokku 32 tuh t või ladustamiseks, mida on rohkem kui eelmisel aastal samal ajal (18 tuh t). Eestis skeemi vastu huvi ei tundud.

### Piimakvoot

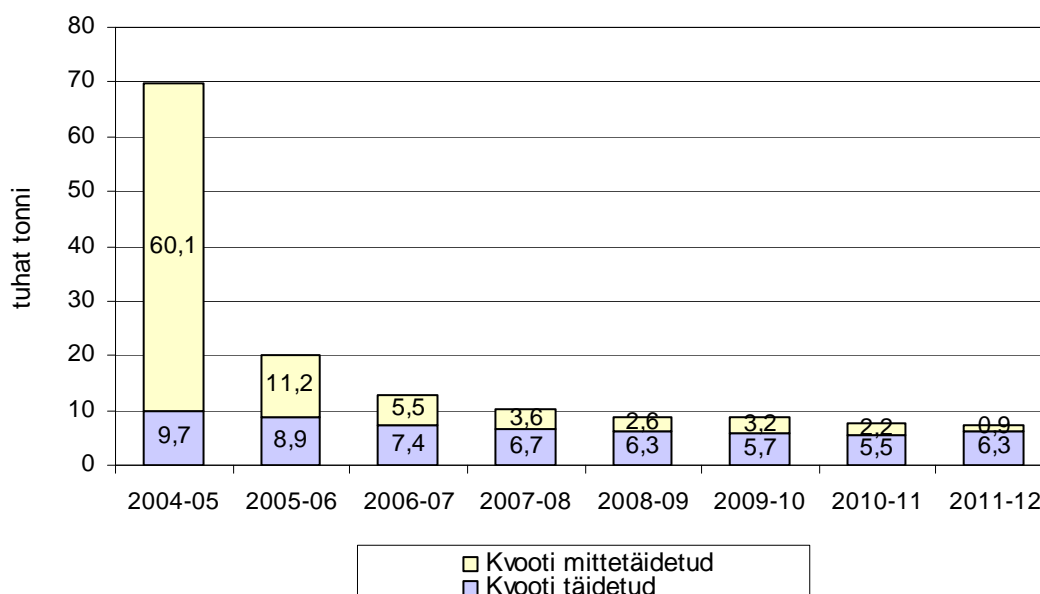
PRIA andmetel tarnisid tootjad 31. märtsil lõppenud 2011/2012 kvoodiaastal Eestis kokkuostjatele 636,6 tuh t piima (joonis 10), mis on 6% rohkem kui eelmisel kvoodiaastal.



Allikas: PRIA

**Joonis 10. Tarnekvoodi täitmine kvoodiaastatel 2004/2005 kuni 2011/2012**

Piima otseturustamine oli 6,3 tuh t, mis on 14% rohkem kui eelmisel kvoodiaastal (joonis 11). Tarnekvoodi puhul ulatus kvoodi täitmine 92,8%-ni Eestile määratud kvoodist ning otseturustamise kvoodi puhul 87,7%-ni.



Allikas: PRIA

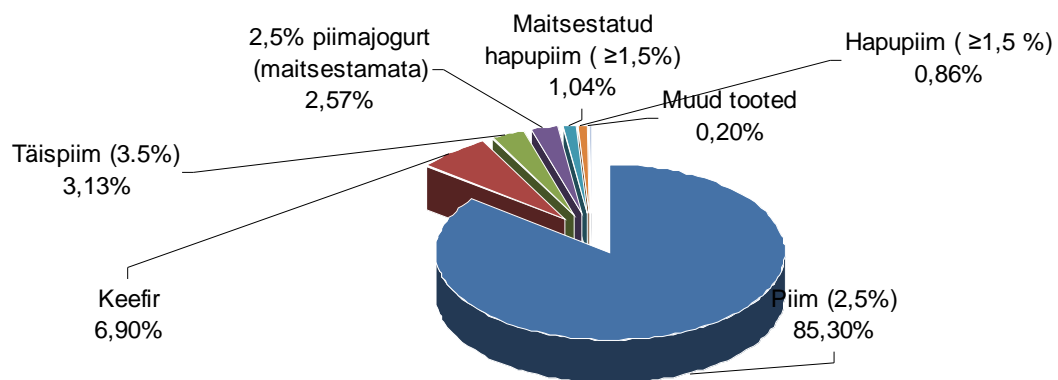
**Joonis 11. Otseturustamise kvoodi täitmine kvoodiaastatel 2004/2005 kuni 2011/2012**

**Koolipiimatoetuse** eesmärgiks on soodustada lasteaialaste ning kooliõpilaste hulgas piima ja -toodete tarbimist ning võimaldab pakkuda abiskeemi raames lubatavaid tooteid soodsama hinnaga.

Koolipiimatooteid võib pakkuda lasteaialastele, I-XII klassi õpilastele ning põhihariduse baasil kutseõppeasutuses õppivatele õpilastele. 2012. aasta I kvartali lõpuks oli koolipiimatoetuse skeemis osaleva 968 õppeasutuse kaudu tõusnud potentsiaalsete koolipiima tarbivate õpilaste arv Eestis 209 865-ni, mis on ca 95% kogu 2011/2012 kooliaasta sihtrühmast. Võrreldes 2012. aasta I kvartali potentsiaalsete koolipiima tarbivate õpilaste arvu eelmise aasta sama perioodiga on õpilaste arv püsinud stabiilne ning isegi 0,6% kasvanud.

Koolipiimaskeemi raames tarbitud piimatoodete eest maksti 2012. aasta I kvartalis toetust **kokku 527,69 tuh eurot**, millest EL toetuse osa moodustas 222,28 tuh eurot ja Eesti riigi eelarvest makstav täiendav toetus 305,40 tuh eurot. Võrreldes I kvartalis makstud summast eelmise aasta sama perioodiga on toetus kokku kasvanud ca 8%.

Koolipiimatoetust saab taotleda piimale (madala rasvasisaldusega piim, 2,5% piim ja täispiim, mille rasvasisaldus on vähemalt 3,5%), maitsestatud (kakao, puuviljamahla või maitselisandiga) piimale, hapupiimale ja maitsestatud hapupiimale (vähemalt 1,5% rasvasisaldusega), maitsestatud jogurtile ning keefirile. 2012. aasta I kvartali (jaanuar-veebruar) andmete alusel on koolipiimatoodete tarbimise osakaal erinevate koolipiimatoodete lõikes välja toodud joonisel 12.



Allikas: PRIA

**Joonis 12. Koolipiimatoodete osakaal skeemis 2012. aasta I kvartalis (jaanuar-veebruar)**

## 4. Põllumajanduse majandusnäitajad

Urve Valdmaa

### 4.1 Tootjahinna ja tootmisvahendite ostuhinna indeksid

Põllumajandussaaduste tootjahinnaindeks iseloomustab Eestis toodetud põllumajandussaaduste müügihindade muutust.

**Tabel 6. Põllumajandussaaduste tootjahinnaindeksi muutus 2012. aasta I kvartalis võrreldes eelmise aasta I kvartaliga**

Põllumajandussaadus	Tootjahinnaindeksi muutus, % I kvartal 2011- I kvartal 2012
Taimikasvatus	-1,5
Teravili (k.a. seeme)	-2,0
Tehnilised kultuurid	13,0
Köögivilid ja aiandussaadused	8,8
Puuvili ja marjad	60,0
Kartul (k.a. seeme)	-10,4
Loomakasvatus	6,1
Loomad lihaks	12,7
Piim	3,6
Munad	14,3
Kokku	4,1

Allikas: SA, PM

Põllumajandussaaduste tootjahinnaindeksi muutus 2012. aasta I kvartalis võrreldes eelmise aasta I kvartaliga oli 4,1%, sh taimikasvatustes -1,5% ja loomakasvatustes 6,1%. Tootjahinnaindeksi langus oli vaid kartuli (10,4%) ning teravilja (2,0%) osas, muude saaduste tootjahinnaindeksid aga kasvasid. Eriti suur tõus võrreldes eelmise aasta sama perioodiga oli puuvilja ja marjade (60,0%) osas.

**Tabel 7. Põllumajandussaaduste tootmise vahendite ostuhinnaindeksi muutus 2012. aasta I kvartalis võrreldes eelmise aasta I kvartaliga**

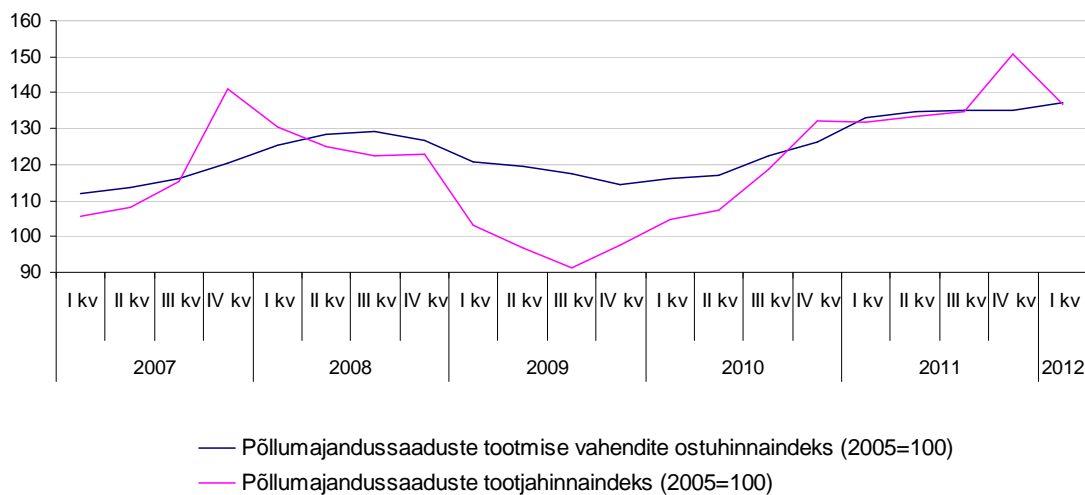
	Ostuhinnaindeksi muutus, % I kvartal 2011- I kvartal 2012
Seeme	2,5
Energia, kütus, määrdeained	17,6
Väetis ja pinnaseparandaja	4,0
Taimekaitsevahendid	-0,3
Veterinaarkulud	4,4
Loomasööt	1,3
Seadmete hooldus, remont ja materjalid	8,2
Ehitiste hooldus ja remont	7,4
Muud kaubad ja teenused	3,7
Kokku	3,2

Allikas: SA, PM

Põllumajandussaaduste tootmise vahendite ostuhinnaindeks, mis iseloomustab põllumajandusäriühingute kuluartiklite hinnamuutusi, kasvas 2012. aasta I kvartalis

võrreldes eelmise aasta I kvartaliga 3,2%. Tõus oli suurim energia, kütuse ja määrdeainete (17,6%) osas.

Põllumajandussaaduste tootjahind tõusis I kvartalis võrreldes eelmise aasta sama perioodiga 4,1% ning põllumajandussaaduste tootmise vahendite ostuhind 3,2%. Seega on hinnatõus aeglustunud.



**Joonis 13. Põllumajandussaaduste tootmise vahendite ostuhinnaindeksite ja põllumajandussaaduste tootjahinnaindeksite muutus aastatel 2007-2012 kvartalite lõikes**

Kui vaadata joonist 13, mis kajastab põllumajandussaaduste tootjahinnaindeksi ja põllumajandussaaduste tootmise vahendite ostuhinnaindeksi muutust viimase viie aasta jooksul, siis on näha, et põllumajandussaaduste tootjahinnaindeks on 2010. aasta viimasest kvartalist alates olnud kõrgem kui põllumajandussaaduste tootmise vahendite ostuhinnaindeks.

## 5. Euroopa Liidu komiteedes ja töögruppides osalemine

*Mai Talvik, Reno Paju, Kadri Rand, Marii Maiste, Kalev Karisalu, Ahto Tilk, Ragne Lokk, Urve Valdmaa*

Põllumajandusturu korraldamise osakonna ametnikud osalesid 2012. aasta I kvartalis Euroopa Komisjoni komiteede ja töögruppide töös, millest ülevaade alljärgnevalt.

**Otsetoetuste korralduskomitee** istungeid toimus käesoleva aasta I kvartalis vaid ühel korral ning seegi ühise turukorralduse komitee raames. Ainuke päevakorrapunkt puudutas viinapuude väljajuurimise kava integreerimist ühtsesse otsemaksesse. Vastavad täiendused tehti Nõukogu määruse (EÜ) nr 73/2009 asjakohastesse artiklitesse ja lisadesse. Ettepanek oli eelarve suhtes neutraalne ja Eesti põllumajandustootjaid ei mõjutanud.

**Põllumajandusturgude ühise korralduse komitee** raames käsitleti **teravilja** turukorralduse küsimusi kuuel istungil.

13. aprilli 2011. aasta EL Üldkohtu otsusega T – 576/08 tunnistati toiduabi 2009. aasta programm EL õigusaktidega vastuolus olevaks, kuna enamus abina jaotatud toodetest varuti sel korral turult ostudega. Kohtuotsusest tulenevalt ei olnud enam võimalik turult tooteid suurtes kogustes varuda ja nii võeti 2011. aasta juunis 2012. aasta toiduabi jaotamise kava vastu vaid sekkumisvarudele tuginedes. Lõpukorral olevate sekkumisvarude tõttu vähenes liikmesriikidele planeeritav eelarve 500 mln eurolt 113 mln euroni. 2011. aasta detsembris võeti ministrite nõukogus vastu muudatus, millega enim puudust kannatavate isikute toetuseks ettenähtud toiduabi suunati eraldi rahastamisvahendi alla ja seeläbi tehti turult ostud võimalikuks. Seoses eeltooduga tegi komisjon ettepaneku 2012. aasta toiduabiprogrammi muutmiseks, millega suurendati jaotatavate toodete valikut ja koguseid. 28. veebruari horisontaalsete küsimuste komitees võetigi vastu komisjoni rakendusmäärus (EL) nr 208/2012, millega muudetakse rakendusmäärust (EL) nr 562/2011, millega võetakse vastu 2012. eelarveaastaks ettenähtud vahendite liikmesriikidele eraldamise kava sekkumisvarudest pärit toiduainete tarnimiseks EL-s enim puudust kannatavatele isikutele ning tehakse erand määruse (EL) nr 807/2010 teatavatest sätetest. Komisjoni ettepaneku kohaselt eraldati Eestile 2012. aasta programmi rakendamiseks 2,36 mln eurot.

Komisjoni andis põgusa ülevaate 9.-10. veebruaril toimunud AMIS-FAO kohtumisest. Tegemist on turgude monitoorimiseks loodud rahvusvaheliste organisatsioonide ühendusega eesmärgiga suurendada hinnakujunemise läbipaistvust, mille kohta saab täiendavat infot interneti aadressilt [www.amis-outlook.org](http://www.amis-outlook.org). Veebruaris toimus kodulehel olevate süsteemide testimine. Septembris kogunetakse taas Rooma, kus analüüsitakse käivitunud süsteemi. Tulevikus on kavas kaasata ka erasektor bilansilehtede ja prognooside koostamisse, et tagada veelgi täpsema info levik.

Teravilja ja söödakultuuride turuolukorrast vt lisa 1.

**Põllumajandusturgude ühise korralduse komitee** raames käsitleti **puu- ja köögiviljasektori** turukorralduse küsimusi 4 istungil ning lisaks toimus ka üks ekspertgrupi koosolek turustamisstandardite osas ning koolipuuviljakava seminar.



Jaauaris toimunud komitee istungil kiideti heaks eelnõu, millega täpsustati tootjate organiseerituse taseme arvutamist piirkonnas, mis taotleb riikliku finantsabi maksmise luba.

Veebruari istungil jäi arvamusega komisjoni eelnõu oliiviõli eraladustamise avamise kohta. Kuna oliiviõli hinnad Hispaanias ja Kreekas langesid alla referentstaseme, siis soovis komisjon avada eraladustamise. Samal kohtumisel tutvustati koolipuuvilja kava eelarve esialgset jagamiskava 2012/2013. õppeaastaks. Nii jaauaris kui veebruaris käsitleti tootjaorganisatsioonide poolt kasutatavaid riskide vältimise ja juhtimise meetmeid ning selgitati nende rakendamist liikmesriikide näidetel. Komisjon tõstatas teema, et muuta meetmeid tõhusamaks.

Märtsis toimunud istungil kiideti heaks koolipuuviljakava uue perioodi eelarve jaotus. Eestile eraldatakse 2012/2013 õppeaastaks kokku **390 tuh eurot**, mis on 107,6 tuh eurot rohkem kui eelmisel õppeaastal ning võimaldab uuel eelarveperioodil kaasata koolipuuviljakavasse ka lasteaiad. Kiideti heaks kurkide ja kirsside täiendavate tollimaksude käivituslavede muutmise eelnõu ja oliiviõli maksimum abimäära kehtestamine eraladustamisel pakkumismenetluses.

Komisjon tutvustas uut ettepanekut 18. oktoobril hääletatud ning arvamusega jäänud tootjarühmade kavade rahastamise kohta. Uue eelnõu kohaselt seatakse uutele tootjarühmade tunnustuskavadele rahaline limiit 10 mln eurot igaks kalendriaastaks kogu EL kohta. Eelnõu kohaselt tuleb kõikidel liikmesriikidel iga aasta 1. juuliks teavitada komisjoni uutest tootjarühmadest ning nende tunnustuskavade soovitatavast eelarvest rakendusperioodiks. Kui summa kokku ületab 10 mln eurot, siis kasutab komisjon vähenduskoefitsienti. Tunnustuskavadele eraldatavad summad sõltuvad liikmesriikide poolt taotletust ning sellest, millise koefitsiendi komisjon määrab. Kui koefitsient ei võimalda eesmärke täita, siis on tootjarühmadel võimalus oma tunnustuskavast loobuda. Uue eelnõu kohaselt võivad tunnustuskava muudatustega seoses olevad kulud olla maksimaalselt 5% esialgselt selleks aastaks ettenähtud vahenditest. Võrreldes varasema ettepanekuga ei seostata investeeringute puhul rahastamist kahel esimesel aastal turustatava toodangu väärtusega. Kolmel järgneval aastal on tunnustuskava rahastamise limiidi aluseks vastavalt 70%, 50% ning 20% turustatava toodangu väärtusest. Komisjon soovis eelnõu vastu võtta võimalikult kiiresti, mistõttu kutsuti 3. aprilliks kokku erakorraline komitee istung, kuid hääletusel jäi eelnõu arvamusega. Liikmesriigid väljendasid seisukohta, et eelnõu ei soosi uute tootjarühmade teket ning on vastuolus 2007. aasta puu- ja köögiviljasektori reformiga. Iga-aastane koolipuuviljakava seminar toimus märtsi lõpus. Koolipuuviljakava rakendamise osas andsid ülevaate 4 liikmesriiki (Saksamaa, Prantsusmaa, Tšehhi, Malta), lisaks tutvustati erasektori ettevõtmisi. Tõdeti, et koolipuuviljakava on positiivselt vastu võetud nii õpetajate, laste kui nende vanemate seas. Probleemideks on toodete tarnimine ning administratiivne koormus. Rakendamisel on nõrgaks jäänud täiendavate meetmete pool - laste ning nende vanemate paremaks kaasamiseks kavasse oleks vajalik rohkem täiendavaid meetmeid läbi viia. Läbi täiendavate meetmete saab suurendada nii laste kui nende vanemate teadlikkust puu- ja köögivilja kasulikkusest ning koolipuuviljakavast. Liikmesriikide poolt läbiviidud täiendavate meetmete all on tehtud erinevaid multfilme, puu- ja köögiviljade temalisi viktoriine ning võistlusi.

**Põllumajandusturgude ühise korralduse komitee** raames käsitleti **piima ja piimatoodete** turukorralduse küsimusi loomakasvatussaaduste sektori 3 istungil ning erakorralisena ühel teravilja- ja suhkrusektori istungil.

Piima pakkumise suurenemise taustal EL-s ja teistes olulistes piimatooteid eksportivates riikides halvenes turuolukord I kvartalis tuntavalt. Siiski ületasid EL keskmised või ja lõssipulbri hinnad kvartali lõpu seisuga sekkumishindasid vastavalt 38 ja 24 protsendipunktiga ning seetõttu 1. märtsist korralisena avanenud sekkumiskokkuostu meetme vastu huvi ei tuntud.

Veebruaris kiideti heaks või eraladustamise määruse eelnõu 2012. aasta kohta, mille kohaselt 1. märtsist algaval ja 15. augustil lõppeval ladustamisperioodil makstakse fikseeritud tasu ladustamislepingu sõlmimisel 14,88 €/t (eelmisel aastal 18,06 €/t) ning iga päeva kohta ladustamise tasu 0,26 €/t (eelmisel aastal 0,35 €/t). Märtsi jooksul sõlmiti 11-s liikmesriigis lepinguid kokku 32 tuh t või ladustamiseks, mida on rohkem kui eelmisel aastal samal ajal (18 tuh t).

Piimatoodete ette fikseeritud eksporditoetuse ning pakkumismenetluse kaudu taotletava eksporditoetuse määrad püsisid 2012. aasta I kvartalis nullis.

Kiideti heaks piima ja -toodete impordikorraldust täpsustava komisjoni määruse (EL) nr 2535/2001 parandused seoses Norra juustude impordikvoodi suurenemisega 2012. aastast alates.

Kiideti heaks piima ja -toodete ekspordilitsentside ja -toetuste menetlust täpsustava komisjoni määruse (EL) nr 1187/2009 muudatused, kus Dominikaani eksporditava lõssipulbri sooduskvoodi paremaks ärakasutamiseks laiendati senist kaubakoodi ning korrigeeriti kvoodi jagamist alla kvoodimahtu taotlemise korral. Komisjon tutvustas ka piimapaketi rakendamist täpsustavate rakendus- ning delegeeritud õigusaktide ettevalmistamisega seotud küsimusi.

Märtsis kinnitati tulenevalt tootjate individuaalsete kvootide liigiti muutmisest piima tootmiskvoodi jagunemine tarne- ja oseturustuskvoodi vahel kõikide liikmesriikide kohta 2011/2012 kvoodiaastal. Samuti arutati märtsis piimapaketiga seonduva rakendusmääruse eelnõu dokumenti, milles täpsustatakse paketi meetmete rakendamise kohta info edastamise üksikasju (eelnõuedasine menetlemine lükkus II kvartalisse).

Piima ja piimatoodete turuolukorrast vt lisa 2.

**Põllumajandusturgude ühise korralduse komitee** raames käsitleti **sealiha** turukorralduse küsimusi I kvartalis 3 istungil.

Jaнварis toimunud komitee istungil fikseeriti eksporditoetuste määrad kehtinud tasemel. Tutvustati Tšehhi searümpade liigitusmeetodeid käsitleva protokolliga I osa, millega soovitakse uuendada olemasolevaid meetodeid.

Veebruaris toimunud komitee istungil esitles Belgia searümpade liigitusmeetodeid käsitleva protokolliga II osa. Protokolliga alusel soovitakse kaasajastada/heaks kiita järgmised meetodid: CGM (Capteur Gras/Maigre), PG200 (Giraldal Choirmeter Pork Grader), HGP4 (Hennessy Grading Probe), VCS2000, OptiScan-TP, CSB-Image-Meater, FOM II (Fat-O-Meat'er II), AutoFOM III.

Märtsis toimunud komitee istungil oli päevakorras Hispaania searümpade liigitusmeetodeid käsitleva protokolliga I osa - kuna sellega probleeme ei olnud, siis lubati alustada II protokolliga koostamist.

Sealiha turuolukorrast vt lisa 3.

**Põllumajandusturgude ühise korralduse komitee** raames käsitleti **veise-ja vasikaliha** turukorralduse küsimusi I kvartalis 3 istungil.

Märtsis toimunud komitee istungil fikseeriti eksporditoetuste määrad kehtinud tasemel. Komisjon esitas ettepaneku muuta komisjoni määrust (EL) nr 1255/2010, millega sätestatakse Bosniast ja Hertsegoviinast, Horvaatiast, endisest Jugoslaavia

Makedoonia Vabariigist, Montenegrost ja Serbiast pärit „baby beef” toodete tariifikvootide üksikasjalikud rakenduseeskirjad, lisades nimetatud määrusesse igal aastal avatavatesse tariifikvootide nimekirja 475 t Kosovost pärit “baby beef” tooted. Nimetatud muudatus on seotud kahe eelmise aasta lõpus vastu võetud määrusega: nõukogu määrusega (EÜ) nr 1215/2009, millega kehtestatakse erandlikud kaubandusmeetmed Euroopa Liidu stabiliseerimis- ja assotsieerimisprotsessis osalevate või sellega seotud maade ja territooriumide suhtes ja Euroopa Parlamendi ja nõukogu määrusega (EL) nr 1336/2011, millega muudetakse nõukogu määrust (EÜ) nr 1215/2009, millega kehtestatakse erandlikud kaubandusmeetmed Euroopa Liidu stabiliseerimis- ja assotsieerimisprotsessis osalevate või sellega seotud maade ja territooriumide suhtes. Eelnõu kiideti liikmesriikide poolt heaks. Määrust rakendatakse tagasiulatuvalt 1. jaanuarist 2012.

Veise- ja vasikaliha turuolukorrast vt lisa 4.

**Ühise turukorralduse komitee** raames käsitleti **munade ja linnuliha** turukorralduse küsimusi 3 korral.

Jaanuaris toimunud komitee istungil fikseeriti eksporditoetuste määrad munadele ja linnulihale kehtinud tasemel. Tulenevalt uuest kaupade nomenklatuurist muudeti mõningate toodete kaubakoode. Samadel tasemetel fikseeriti ka eksporditoetuste määrad munade ja asutamislepingu I lisas loetlemata kaupadena eksporditavate munade ja munarebude osas.

Jaanuaris, veebruaris ja märtsis toimunud komitee istungitel kinnitati ühehäälselt esindushinnad munadele, munavalgetele ja linnulihale.

Märtsis toimunud komitee istungil kiideti heaks komisjoni ettepanek, mille kohaselt muudetakse komisjoni määruse (EÜ) nr 543/2008, millega kehtestatakse nõukogu määruse (EÜ) nr 1234/2007 (teatavate kodulinnuliha turustusnormide kohta) üksikasjalikud rakenduseeskirjad Lisades I ja III keelelistest vigadest tulenenud Läti ja Leedu linnuliha tükkide ja jahutamismeetodite nimetamise osa.

Munade ja linnuliha turuolukorrast vt lisa 5.

**FADN (põllumajandusliku raamatupidamise andmebaas) komitee** istung toimus märtsis.

Kiideti heaks määruse (EMÜ) nr 1915/83 alusel ettenähtud tasu määraks alates 2012. aruandeaastast 160 eurot (praegu 157 eurot) ühe aruande eest.

Nõukogu määruse (EÜ) nr 1217/2009, millega luuakse Euroopa Ühenduse põllumajanduslike majapidamiste tulused ja majandustegevust käsitlevate raamatupidamisandmete kogumise võrk, artikkel 2 sätestab, millised põllumajandustootjad võivad kuuluda FADN-sse. Seoses struktuuriliste muutustega Slovakkia põllumajandustootjate seas, mis selgus 2010. aastal toimunud põllumajandusloenduse käigus, soovis nimetatud riik tõsta põllumajandustootja FADN-sse kuulumise majandusliku suuruse läve 15 000 eurolt 25 000eurole ning suurendada valimit 523-lt 562-ni. Kõik liikmesriigid hääletasid poolt.

Küpros tutvustas oma FADN süsteemi, mis on täielikus vastavuses EL nõuetega alates 1. jaanuarist 2004. FADN süsteemi eest on vastutav Põllumajandusteaduste Instituut ning andmeid kogutakse 500 põllumajandustootjalt. Raskustena nimetati, et kuna tootjatel ei ole raamatupidamise kohustust, siis andmete kogumine ja kontrollimine on keeruline ning et üle 60% põllumajandustootjatest on vanemad kui 55 aastat ning et nad on süsteemi suhtes umbusklikud. Puudustena toodi välja, et FADN süsteemi meeskonnal puudub korralik IT tarkvara ja osa meeskonnast ei oma RICA-1 suhtes täielikke oskusi. Tagasisidet põllumajandustootjale analüüsidenä ei

anta ja nad kaotavad igal aastal 10% oma valimis olevatest põllumajandustootjatest, kes tuleb asendada.

Itaalia tutvustas oma FADN süsteemi, kus vastutav on Põllumajandusministeerium ning töö on delegeeritud Agraarökonomika Instituudile (INEA), kus on selle töö osas pikaajalised kogemused. Instituut kasutab saadud andmeid põllumajanduse turupoliitika ja tulevikutsenaariumide modelleerimiseks, analüüsimiseks.

Kasutatakse tarkvara GAIA.

EL Nõukogus tuleb arutusele Euroopa Parlamendi ja nõukogu määruse eelnõu, millega muudetakse nõukogu määrust (EÜ) nr 1217/2009, millega luuakse Euroopa Ühenduse põllumajanduslike majapidamiste tulusid ja majandustegevust käsitlevate raamatupidamisandmete kogumise võrk. Muudatuse eesmärk on:

1) viia nõukogu määrusega (EÜ) nr 1217/2009 komisjonile antud rakendamisvolitused vastavusse komisjoni delegeeritud volituste ja rakendamisvolituste vahelise eristusega, mis võeti kasutusele Euroopa Liidu toimimise lepingu artiklitega 290 ja 291.

2) viia nõukogu määrus (EÜ) nr 1217/2009 vastavusse Lissaboni lepinguga on institutsioonidevaheline küsimus, mis on seotud kõigi nõukogu määrustega. Lisaks sellele on need muudatused, mille eesmärk on lihtsustada või kohandada nõukogu määrust (EÜ) nr 1217/2009, võttes arvesse selle kohaldamisel saadud kogemusi, piiratud ulatusega.

## **6. Kokkuvõte**

*Urve Valdmaa*

2011/2012. aasta talv oli lumerohke, kuid keskmisest soojem. Teraviljad ning raps ja rüps talvitusid hästi.

2012. aasta I kvartalis suurenes piimatoodang 4%, kuigi lehmade arv vähenes 400 võrra, kuid produktiivsus suurenes 5% võrreldes eelmise aasta sama perioodiga. Piima kokkuost suurenes 4%, eliitpiima osatähtsus suurenes 1 pp ning piima kokkuostuhind tõusis võrreldes 2011. aasta I kvartaliga 3%. Loomade ja lindude müük tapaks suurenes 0,4%, aga munatoodang vähenes 1%.

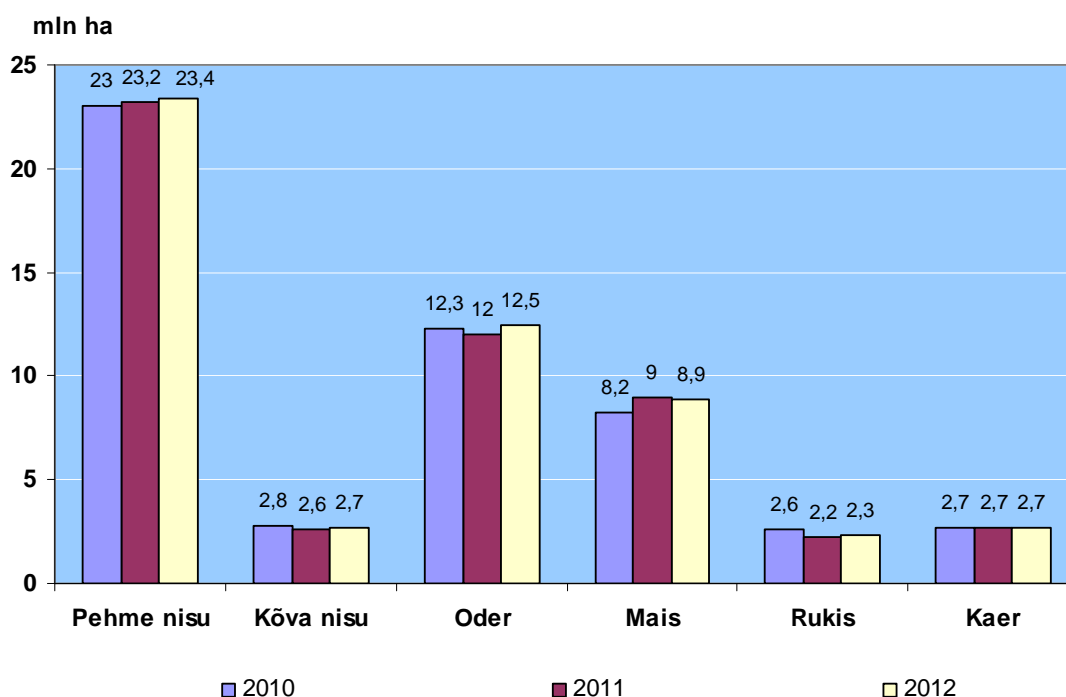
Veiseliha kokkuostuhind oli I kvartalis 16% ning sealiha kokkuostuhind 10% kõrgem kui eelmisel aastal samal perioodil.

Põllumajandussaaduste tootjahind tõusis I kvartalis võrreldes eelmise aasta sama perioodiga 4,1% ja põllumajandussaaduste tootmise vahendite ostuhind 3,2%.

## Lisa 1. Teravilja ja söödakultuuride turuolukord EL-s ja maailmas

Reno Paju

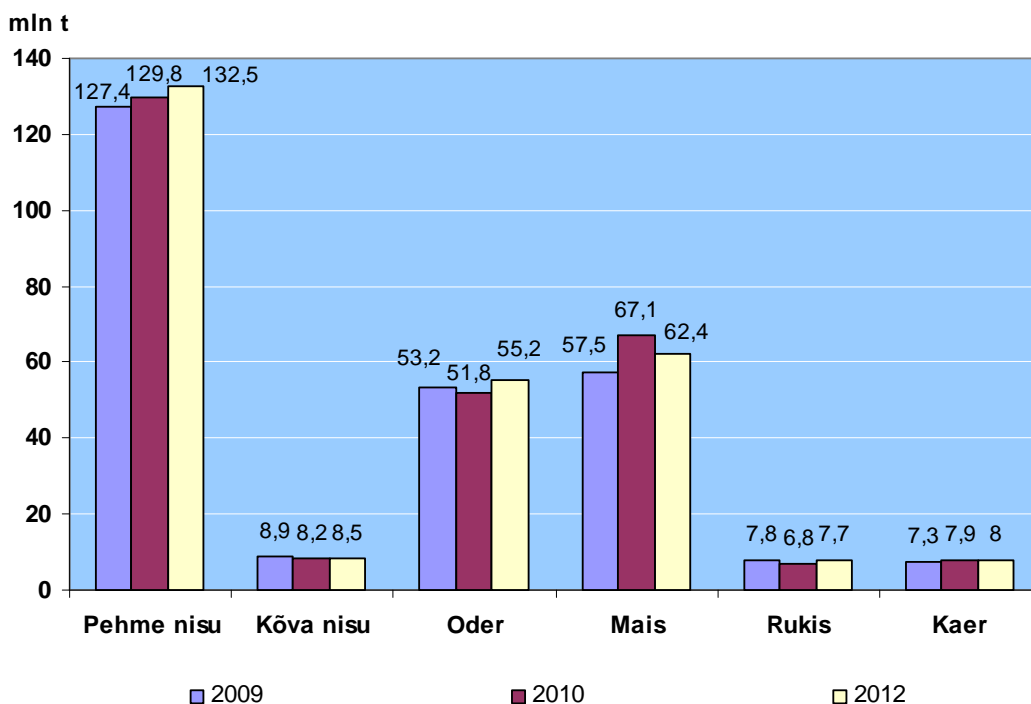
2011. aasta teravilja kasvupind EL-s oli komisjoni märtsi lõpus avaldatud andmete kohaselt kokku 56,0 mln ha. 2012. aastaks prognoositakse kogu kasvupinna suuruseks 56,9 mln ha, mis on 1,6% enam kui eelmisel aastal. Kultuuriti suureneb pehme nisu kasvupind 0,7%, kõva nisu kasvupind 5%, odra kasvupind 4,3%, rukki kasvupind 5,2% ja kaera kasvupind 3,4%. Ainsana väheneb maisi kasvupind – prognoosi kohaselt 0,4%.



Allikas: Euroopa Komisjon

### Joonis 1. Teravilja kasvupind EL-s 2010. ja 2011. aastal ning 2012. aasta prognoos

EL teravilja kogusaak oli 2011. aastal 287 mln t, kuid 2012. aastaks prognoosib komisjon kogusaagiks 289,3 mln t, mis on 0,8% enam. Kultuuriti suureneb pehme nisu saak 2,1%, kõva nisu saak 4,4%, odra saak 6,6%, kaera saak 1,1% ning rukki saak 12,8%. Maisi saak langeb prognoosi kohaselt 7%. Liikmesriigiti prognoosib komisjon 2012. aastal koristatava saagi suurenemist Prantsusmaal 5,8%, Saksamaal 9,2%, Itaalias 5,5%, Ühendkuningriigis 4,6% ja Ungaris 4,2%. Saagi vähenemist prognoositakse Poolas 6,1%, Hispaanias 8% ja Rumeenias 19,7%.



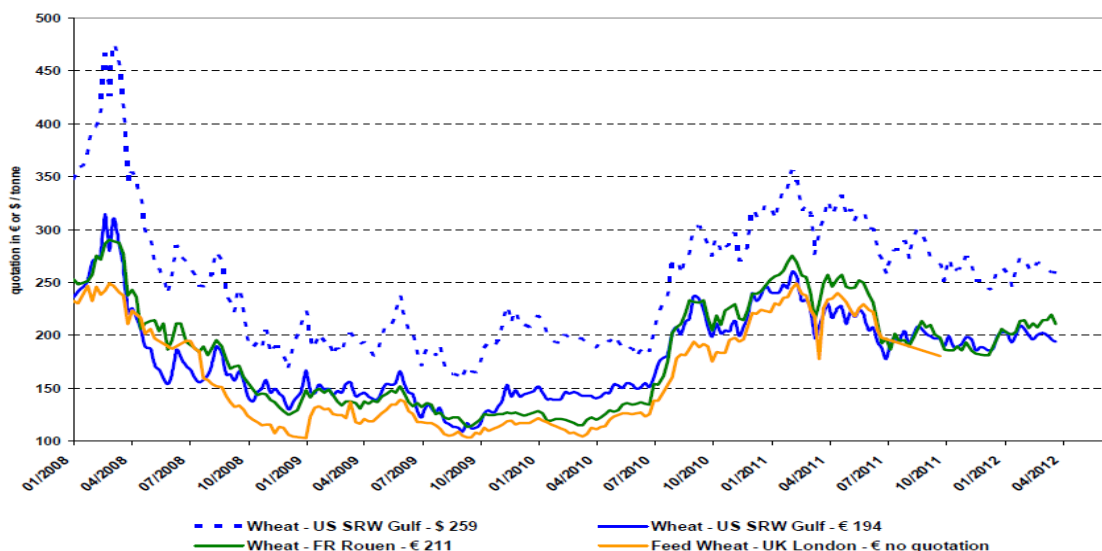
Allikas: Euroopa Komisjon

## Joonis 2. Teraviljasaak EL-s 2010. ja 2011. aastal ning 2012. aasta prognoos

Kvartali lõpus andis komisjon lühiülevaate 2012. aasta esimestel kuudel valitsenud taliviljasid mõjutanud **ilmastikutingimustest**. Kuivus valitses Portugalis ja suures osas Lääne-Hispaanias, Ida-Prantsusmaal, Ida-Saksamaal, Lääne-Poolas. Lõuna-Rumeenias ja Kesk-Kreekas olid ilmastikuolud taimestiku kasvu pärssinud - eriti laiaulatsulikud on olnud külmakahjustused.

USDA (*United States Department of Agriculture*) märtsi raporti kohaselt toodeti 2011. aastal maailmas kokku 694 mln t nisu (2010. aastal oli toodang 652 mln t), tarbiti 684 mln t (654 mln t) ning varusid kogunes aasta lõpuks 210 mln t (199 mln t). Maisi toodeti 865 mln t (2010. aastal 829 mln t), tarbiti 869 mln t (844 mln t) ja varusid oli aasta lõpuks 125 mln t (129 mln t).

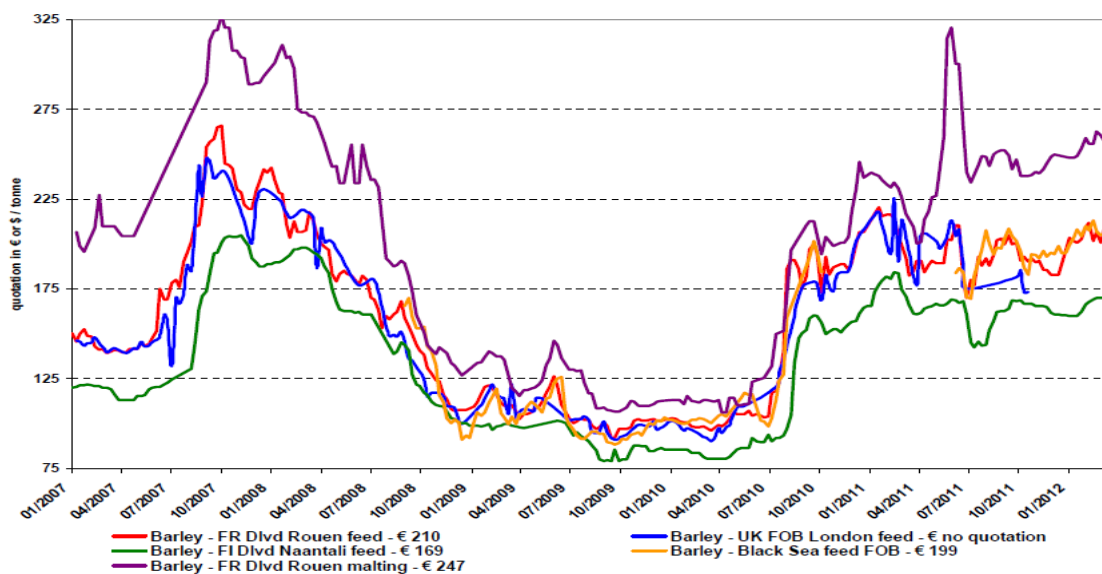
EL turul kvartali lõpus nisu hind pisut langes, kuid kvartali jooksul oli hind suhteliselt stabiilne. Märtsi lõpuks maksis kõrgekvaliteediline toidunisu Prantsusmaal Rouen (11-12,5% proteiini) 211 €/t (eelmisel aastal samal ajal 230 €/t).



Allikas: Euroopa Komisjon

### Joonis 3. Nisu hind EL-s võrreldes hinnaga USA-s, jaanuar 2008 - märts 2012

Ka odra hind oli kogu kvartali jooksul suhteliselt stabiilne. Märtsi lõpus oli söödaodra hind Prantsusmaal 210 €/t (eelmisel aastal samal ajal 184 €/t) ning Soomes 169 €/t. Võrdlusena Musta mere piirkonnas oli hinnatase 199 €/t. Prantsusmaa kõrgekvaliteedilise õlleodra hind oli märtsi lõpus 247 €/t.



Allikas: Euroopa Komisjon

### Joonis 4. Odra hind EL-s ja Musta mere piirkonnas, jaanuar 2007 - märts 2012

Maisi hind EL-s oli kvartali jooksul tõusvas trendis ning märtsi lõpus maksti Ungaris maisi eest 183 €/t (eelmisel aastal samal ajal 205 €/t) ja Prantsusmaal 211 €/t (229 €/t). USDA märtsiraporti kohaselt koristati maailmas 2011. aastal maisi 865 mln t (2010. aastal 829 mln t), tarbiti 869 mln t (844 mln t) ja varusid kogunes 125 mln t (129 mln t).



Märtsi lõpu seisuga oli EL importinud 2011/2012 turustusaastal 9,5 mln t (eelmisel aastal sama seisuga 10,4 mln t), millest 4,9 mln t nisu, 1,1 mln t kõvanisu, 3,9 mln t maisi ning 0,4 mln t otra.

Eksport kokku oli 17,6 mln t (eelmisel aastal sama seisuga 21,2 mln t), millest 10,4 mln t pehmet nisu koos nisujahuga, 2,6 mln t otra, 1,0 mln t kõvanisu ja 2,3 mln t maisi.

**Õlikultuuride** saagi osas prognoosib komisjon 2012. aastaks EL-s kokku 28,4 mln t, mis on 1,5% vähem kui eelmisel aastal. Rapsi saak suureneb 5,8%, kuid päevalilleseemne ja sojaosa saak vähenevad vastavalt 16,8% ja 13,1%. USDA raporti kohaselt oli sojaosa 2011. aasta maailma toodang 245 mln t (264 mln t 2010. aastal), tarbiti 255 mln t (251 mln t) ja varusid oli aasta lõpuks 57 mln t (69 mln t).

**Valgurikaste kultuuride** 2012. aasta saagiks prognoosib komisjon EL-s kokku 2,54 mln t, mis on 5% vähem kui 2011. aastal. Herne saak väheneb 4,6% ja põldosa saak 5,1%.

**Riisi** saagiks prognoosib IGC (*International Grains Council*) 2011/2012 turustusaastaks maailmas kokku 463 mln t (eelmisel turustusaastal 450 mln t), tarbitakse 460 mln t (449 mln t), kaubeldakse 32 mln t (35 mln t) ulatuses ja varusid koguneb aasta lõpuks 99 mln t (96 mln t).

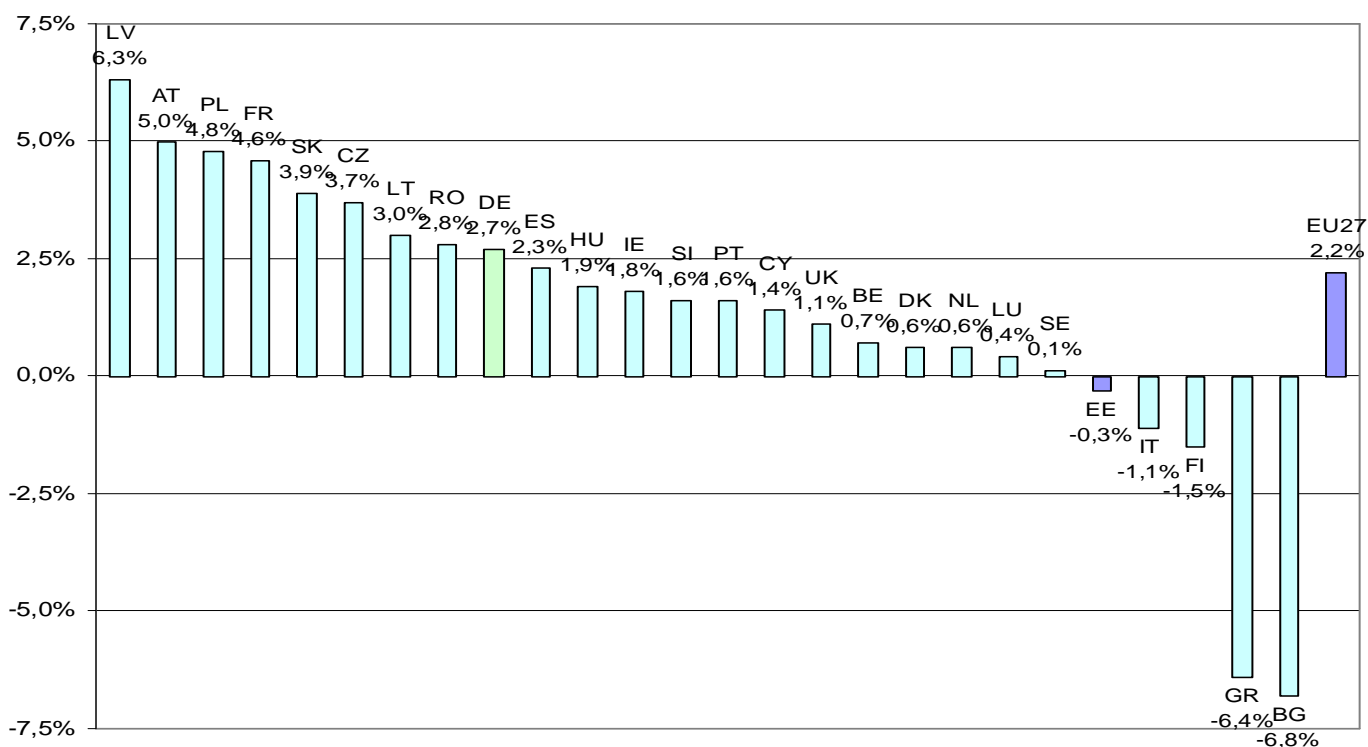
Kroovitud riisi hinnad maailmaturul olid kvartali jooksul kõikuvad, Indica maksis märtsis USA-s 513 \$/t, Tais 545 \$/t, Uruguais 540 \$/t, Indias 440 \$/t, Pakistanis 450 \$/t ja Vietnaxis 405 \$/t. EL-s olid hinnad veidi langenud - kroovitud Japonica maksis Itaalias 675 €/t, Bulgaarias 771 €/t, Rumeenias 760€/t ja Hispaanias 586 €/t. Indica maksis kroovitud kujul Itaalias 520 €/t, Rumeenias 600 €/t.

Koorimata riisi hind oli EL-s stabiilne - Japonica maksis Itaalias 307 €/t, Portugalis 315 €/t, Rumeenias 311 €/t, Bulgaarias 275 €/t ja Hispaanias 295 €/t ning Indica maksis Itaalias 270 €/t, Hispaanias 267 €/t ja Portugalis 238 €/t.

2011/2012 turustusaastal oli märtsiks EL importinud kokku 447 tuhat t, millest 36 tuhat t moodustas Japonica ja 411 tuhat t Indica. Eksport oli kokku 99 tuhat t, millest 89 tuhat t moodustas Japonica ja 10 tuhat t Indica.

## Lisa 2. Piima ja piimatoodete turuolukord EL-s Kalev Karisalu

1. aprillist 2011 alanud kvoodiaastal tarniti EL-s perioodil aprill 2011 kuni veebruar 2012 tööstustele 2,2 % rohkem piima kui eelmisel aastal samal ajal (joonis 1). Enim on tootmist suurendanud Läti (6,3%), Austria (5,0%), Poola (4,8%) ja Prantsusmaa (+4,6%). Viies liikmesriigis võrreldes eelmise kvoodiaastaga aga tootmine kahanes, neist enim Bulgaarias (-6,8%) ja Kreekas (-6,4%). Eestis vähenes Eurostat'i esialgsetel andmetel piima tarnimine 2011/2012 kvoodiaasta üheteistkümnese esimese kuu jooksul 0,3%<sup>2</sup>.



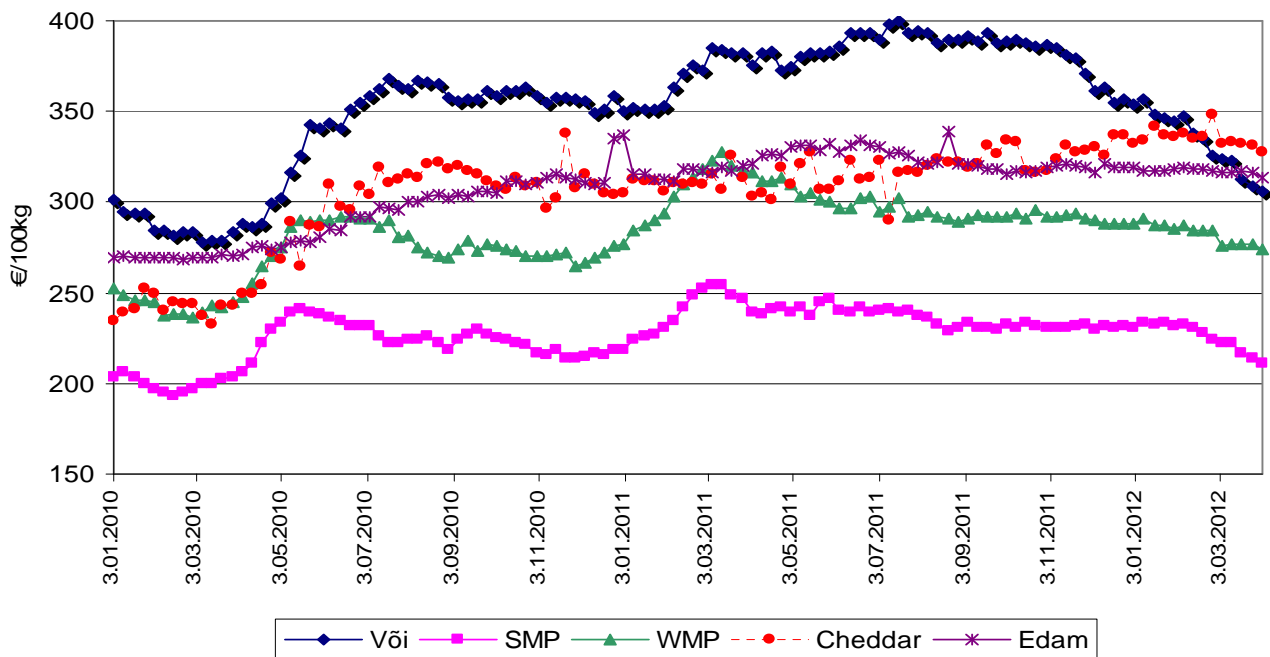
Allikas: Eurostat; Euroopa Komisjon

### Joonis 1. Piima tarnimine tööstustele EL-s aprill 2011 – veebruar 2012 võrrelduna eelmine aasta sama ajaga

2012. aasta I kvartalis kõikide peamiste piimatoodete hinnad langesid (joonis 2). Suurim langus oli või hinna osas (-13,6%), mis jäi kvartali lõpuks tasemele 306 €/100kg. Pulbritest vähenes lõssipulbri hind 8,7% ning piimapulbri hind 4,9%, jäädes vastavalt tasemetele 211 €/100kg ja 274 €/100kg. Samal ajal jäi juustude hinnalangus minimaalseks, piirdudes 1,6%-ga *Edam* juustul ning 1,2%-ga *Cheddar* juustul.

Aastases võrdluses oli I kvartali lõpu seisuga või hind 18,6%, piimapulbri hind 13,3%, lõssipulbri hind 11,7% ja *Edam* juustu hind 2,2% madalam kui eelmisel aastal samal ajal, *Cheddar* juustu hind oli aga seevastu 8,3% kõrgem.

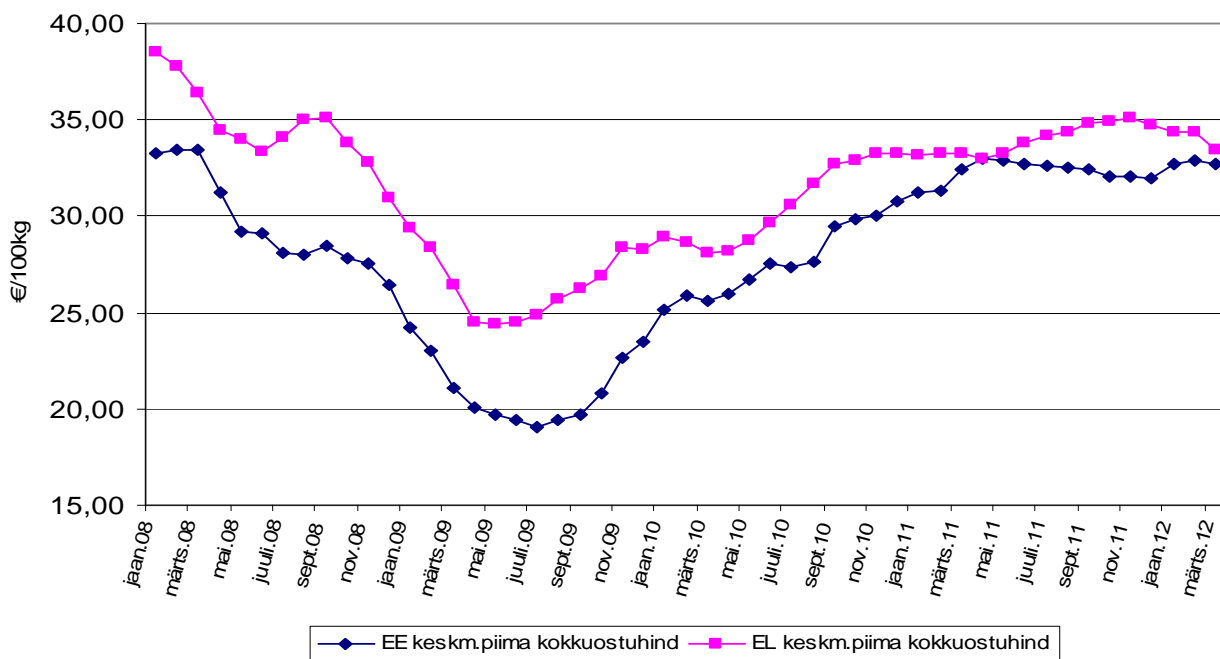
<sup>2</sup> - Eesti Statistikaameti poolt 23.mai 2012. a korrigeeritud 2011. ja 2012. a piima kokkuostu andemete põhjal, mis on aluseks ka Eurostat'i ja Euroopa Komisjoni poolt avaldatavale statistikale, piima tarnimine 2011/12 kvoodiaasta üheteistkümnese esimese kuuga Eestis hoopis suurenes 1,5%



Allikas: Euroopa Komisjon

**Joonis 2. Põhiliste piimatoodete hinnad EL-s jaanuar 2010 – märts 2012**

EL keskmine piima kokkuostuhinnad 2012. aasta I kvartalis langes võrreldes 2011. aasta lõpuga 3,6%, jäädes märtsis tasemele 33,5 €/100kg. Eestis püsis piima hind samal perioodil üsna stabiilne ning seetõttu vahe EL keskmise hinnaga vähenes (joonis 3).



Allikas: Euroopa Komisjon

**Joonis 3. Eesti ja EL keskmised piima kokkuostuhinnad aprill 2008- märts 2012**

Kõige rohkem maksti märtsis piima eest tootjatele Küprosel ja Kreekas vastavalt 53,2 €/100 kg ja 45,9 €/100 kg, vähim aga Rumeenias (28,9 €/100kg), Leedus (29,3 €/100kg) ning Lätis, Poolas ja Belgias (30,3 €/100kg).

### Lisa 3. Sealiha turuolukord EL-s

Ragne Lokk

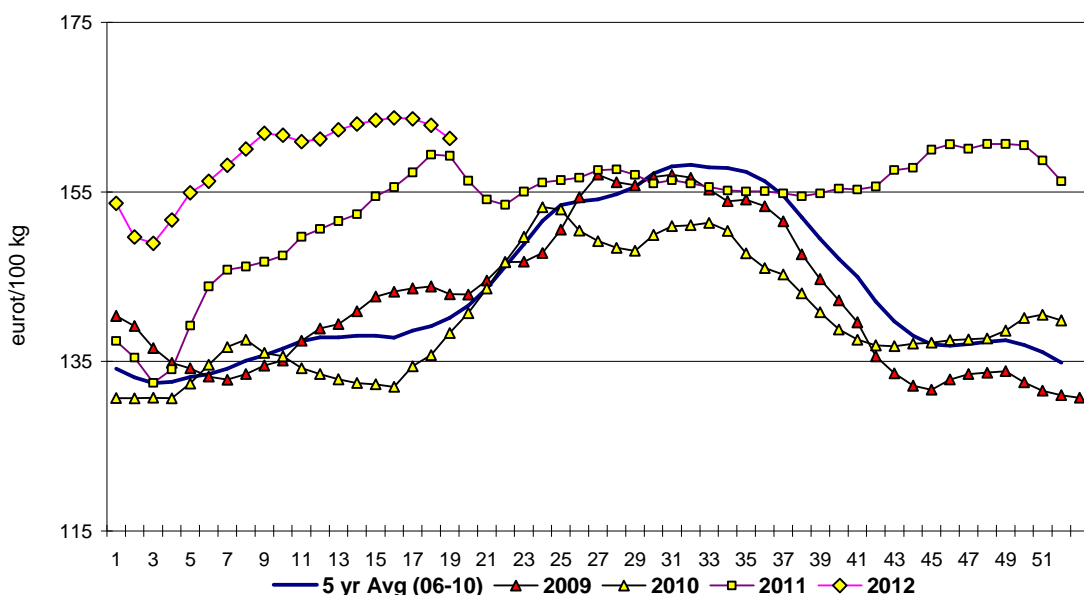
EL-i searümpade hinnad on I kvartalis olnud kõrgemad kui eelmisel aastal samal ajal ja seda kõikide liikmesriikide puhul (va Portugal), kus hinnad oli eelmisel aastal paar protsenti kõrgemad. Kui jaanuari liikmesriikide keskmine hind oli 151 €/100kg, siis märtsiks olid turuhinnad tõusnud 162 €/100kg. Kõige kõrgemad hinnad I kvartali lõpus olid Maltal (189 €/100kg), Bulgaarias (179 €/100kg) ja Itaalias (176 €/100kg), madalaimad aga Taanis (143 €/100kg) ja Hollandis (148 €/100kg).

**Tabel 1. Searümba kokkuostuhinnad eurot/100kg**

	2007	2008	2009	2010	2011	2012 märts	märts 2012/ märts 2011 %
<b>EL keskm</b>	135,17	153,24	142,22	140,24	153,19	161,58	8,4
Eesti	141,38	156,09	149,80	142,53	156,30	164,62	10,4
Läti	148,97	170,84	155,29	143,36	161,80	173,83	14,8
Leedu	140,71	169,75	156,78	145,37	153,98	166,23	7,8
Soome	138,29	150,20	144,74	141,67	149,86	157,26	3,9
Taani	117,70	130,51	122,87	126,31	138,92	142,96	6,7

Allikas: Euroopa Komisjon

Vaadeldes turuhindasid nädalate ja aastate lõikes näeme, et hinnakõver järgib sesoonset rütmi, püüdes tasemelt siiski kõrgemal kui joonisel 1 võrdlusena toodud varasematel aastatel.



Allikas: Euroopa Komisjon

**Joonis 1. EL searümpade keskmised kokkuostuhinnad aastatel 2009-2012 nädalate lõikes**

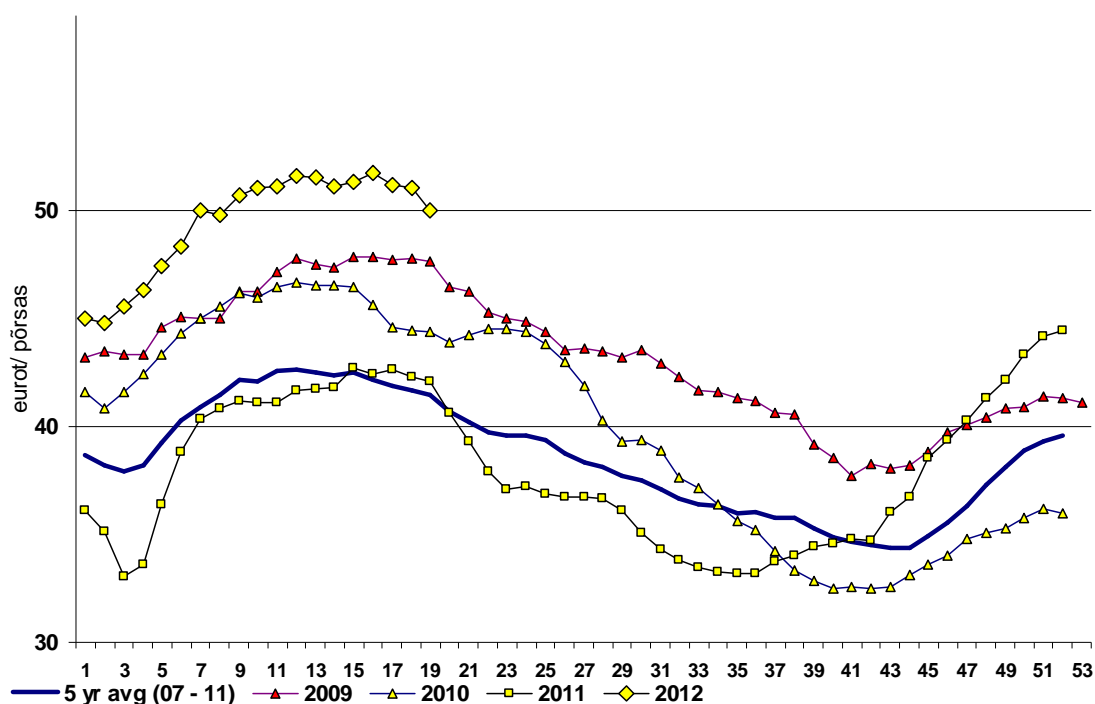
2011. aastal valdavalt varasemast madalamal püsinud põrsaste hind hakkas aasta lõpu poole tõusma ning hinnatõus on jätkunud ka käesoleval aastal. Jaanuaris oli liikmesriikide keskmine põrsa hind 46 eurot, veebruaris 49 eurot ja märtsis 51 eurot. Võrrelduna eelmise aasta märtsi seisuga olid hinnad kõrgemad kõikides liikmesriikides peale Portugali, kus 2011. aastaga võrreldes olid hinnad 14% madalamad. Kõrgeimat hinda põrsa eest maksti märtsis Maltal (80 eurot), Itaalias (73 eurot) ja Rootsis (71eurot). Madalaimat aga Prantsusmaal (40 eurot) ja Eestis (41 eurot).

**Tabel 2. Põrsaste müügihinnad, €/põrsas**

	2007	2008	2009	2010	2011	2012 märts	märts 2012/ märts 2011 %
<b>EL keskm</b>	34,59	36,97	43,18	40,11	38,04	51,30	24,0
Eesti	33,85	31,50	39,81	38,07	39,73	40,96	0,5
Soome	49,20	48,58	50,00	49,81	47,71	54,53	10,7
Taani	37,42	37,22	37,98	38,50	40,62	42,50	10,7

Allikas: Euroopa Komisjon

Statistika nädalate lõikes näitab, et hinnakõver on käesoleval aastal püsinud kõrgemal, kui varasematel aastatel ning järgib sarnaselt sealihale sesoonset rütmi (joonis 2).



Allikas: Euroopa Komisjon

**Joonis 2. EL keskmised põrsaste turuhinnad aastatel 2009-2012 nädalate lõikes**

Sealiha kaubandusbilanss on jätkuvalt positiivne.

I kvartali jooksul imporditi sealiha EL turule 8 866 t, mis võrrelduna eelmise aasta sama perioodiga on 6% vähem. Valdav enamus ehk 60% sealihatoodetest toodi Šveitsist, järgneb Tšiili, kust imporditi 17% kogusest.

I kvartali jooksul eksporditi sealiha 795 tuh t, mida on 9% rohkem, kui 2011. aasta I kvartalis. Peamised eksporditurud on endiselt Venemaa ja Hongkong kuhu viidi vastavalt 26% ja 16% kogu eksporditavast kogusest.

#### Lisa 4. Veiseliha turuolukord EL-s

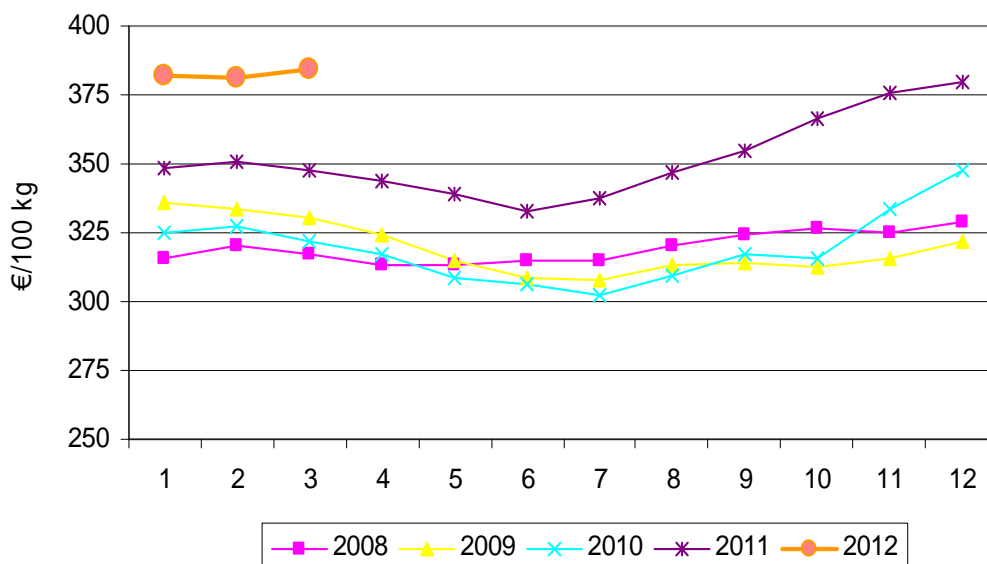
Ragne Lokk

Veiste arv EL-s tervikuna on viimastel aastatel vähenenud - 2011. aastal oli aasta 1,4% loomi vähem kui 2010. aastal. Viimase kahe aasta võrdluses vähenes eelmisel aastal enam alla 2-aastaste veiste arv (-2,5%), suurenes aga alla 1-aastate veiste arv (0,5%).

Veiseliha toodang käesoleva aasta I kvartalis jäi eelmise aasta toodangust 6% madalamaks. Enamikes liikmesriikides on toodang mõnevõrra vähenenud, suurematest tootjatest Poolas (-22%), Itaalias (-13%), Ühendkuningriigis (-11%).

Hinnad olid käesoleva aasta I kvartalis kõikide kategooriate lõikes kõrgemad kui viimaste aastate keskmised. Märkimisväärselt on tõusnud härgade ja lehmade hinnad, võrreldes eelmise aasta märtsiga on tõus 18-21%. Kulud söötadele on küll suurenenud, kuid selle kompenseerivad kõrgemad tootjahinnad.

Noorpullide-R3 liikmesriikide keskmiseks hinnaks kujunes märtsis 384,51 €/100kg, mis 2011. aasta sama kuuga võrreldes on üle 10% kõrgem.

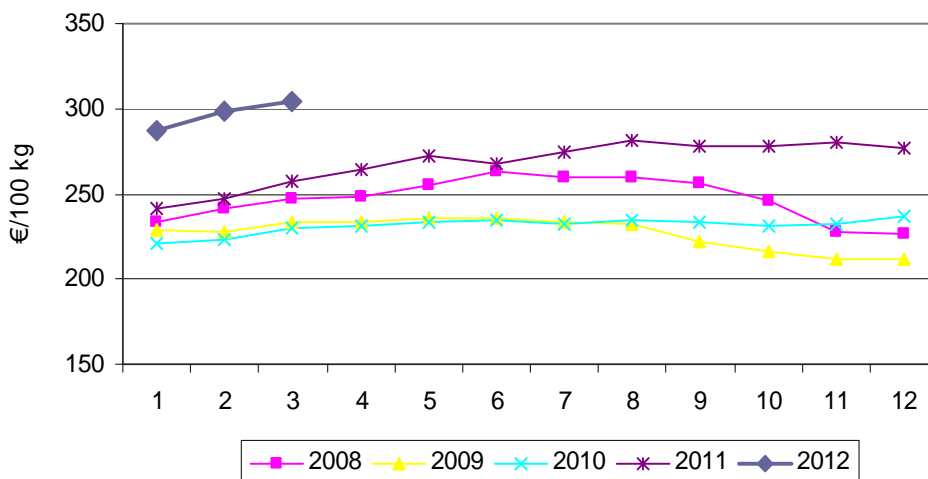


Allikas: Euroopa Komisjon

#### Joonis 1. Noorpullide-R3 keskmised hinnad EL-s

Lehmade-O3 kategooria märtsi hind oli 303,89 €/100kg, mis on 18% kõrgem kui eelmisel aastal samal ajal. Liikmesriikidest tõusid hinnad enim Ühendkuningriigis (28%) ja Lätis (27%), langus oli ainult Kreekas (2%).

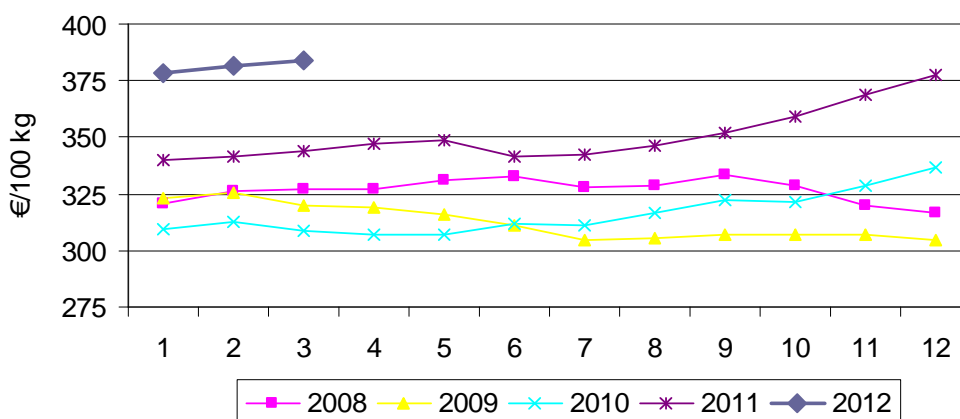




Allikas: Euroopa Komisjon

### Joonis 2. Lehmade-O3 keskmised hinnad EL-s

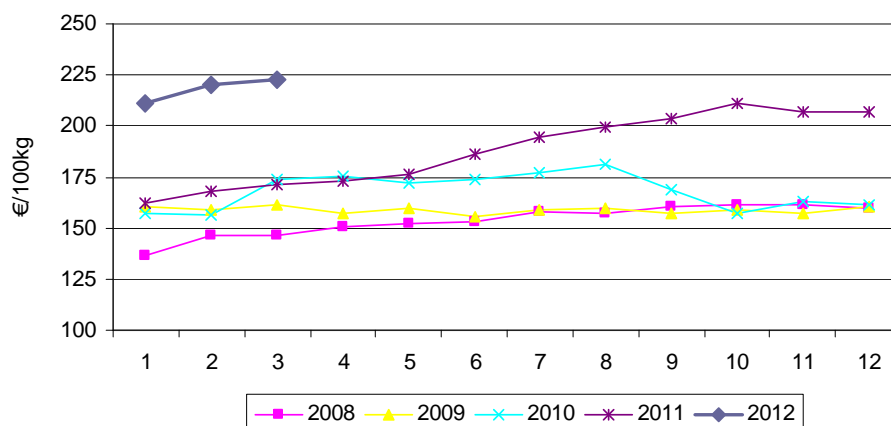
Mullikate-R3 keskmine hind käesoleva aasta märtsis oli 384,22 €/100kg, mis on 12% kõrgem kui eelmise aasta märtsis.



Allikas: Euroopa Komisjon

### Joonis 3. Mullikate-R3 keskmised hinnad EL-s

Eestis lehmade-O3 kategooria keskmine hind on samuti tõusuteel - 2012. aasta jaanuaris 210,93 €/100kg, veebruaris 220,45 €/100kg, märtsis 222,70 €/100kg. Märtsi keskmine hind oli võrreldes eelmise aasta sama kuuga üle 30% kõrgem, kuid jäi siiski 27% madalamaks EL keskmisest hinnast.



Allikas: Euroopa Komisjon

#### Joonis 4. Lehmade-O3 keskmised hinnad Eestis

Tulenevalt toodangu langusest on ka **eksportitavad** kogused vähenenud. EL veiseliha ja elusloomade eksport kolmandatesse riikidesse oli 2012. aasta I kvartalis 117 286 t (-28%), millest 21% eksporditi Türgi ja 17% Venemaale (tabel 1). Vähenemine on toimunud kõigi peamiste eksportturgude osas, näiteks võrreldes eelmise aasta sama perioodiga on eksport Türgi vähenenud 55% ja Venemaale 40%.

**Tabel 1. Veiseliha ja elusloomade eksport, tonnides**

Peamised sihtkohad	2008	2009	2010	2011	2012 jaan- märts
Türgi	204	571	70 370	166 737	24 425
Venemaa	102 347	50 881	135 762	138 635	20 230
Horvaatia	19 917	25 126	23 159	24 969	4 820
Šveits	25 968	19 072	22 340	26 431	4 388
Alžeeria	1 689	6 681	16 151	17 970	2 634
Liibanon	5 619	7 838	33 774	22 568	2 650
Muud sihtkohad	126 887	125 591	168 757	237 927	50 643
<b>Kokku ELi väline eksport muutus</b>	<b>291 601 +18%</b>	<b>249 165 -15%</b>	<b>485 166 +95%</b>	<b>635 236 +31%</b>	<b>117 286 -28%</b>

Allikas: Euroopa Komisjon

Eksportitoetusega eksporditi kaubandusaasta algusest ehk juulist aprilli alguseni veiseliha ja elusloomi 140 504 t, mis on 41% vähem kui eelmisel aastal samal perioodil. Sellest 70% moodustas värsket liha, 19% külmutatud liha ja 11% elusloomad.

EL-i **importitavad** kogused jätkuvalt vähenevad - 2012. aasta I kvartalis importis EL 66 817 t veiseliha ja elusloomi, mis on 12% vähem kui eelmisel aastal samal perioodil. Traditsiooniliselt imporditi enim Brasiiliast (38% kogu impordist), Argentiinast (21%) ja Urugaiaist (16%).

**Tabel 2. Veiseliha ja elusloomade import, tonnides**

<b>Peamised päritoluriigid</b>	<b>2008</b>	<b>2009</b>	<b>2010</b>	<b>2011</b>	<b>2012 jaan-märts</b>
Brasiilia	171 454	149 007	144 791	125 708	25 310
Argentiina	92 924	122 494	79 487	62 517	14 048
Uruguai	66 402	79 144	66 156	51 217	10 842
USA	6 547	9 609	15 290	22 914	4 813
Austraalia	12 957	16 937	13 628	18 017	4 118
Uus-Meremaa	12 455	15 783	13 669	15 387	3 569
Namiibia	10 348	12 457	13 571	8 975	1 682
Šveits	2 919	4 394	4 450	5 662	1 075
Tšiili	2 550	3 158	2 441	2 253	408
Serbia	1 784	990	1 127	785	143
Botswana	10 395	11 452	15 763	980	0
<b>Kokku import muutus</b>	<b>395 063 -29%</b>	<b>431 182 +9%</b>	<b>378 954 -12%</b>	<b>295 566 -16%</b>	<b>66 817 -12%</b>

Allikas: Euroopa Komisjon

## Lisa 5. Munade ja linnuliha turuolukord EL-s

Ragne Lokk

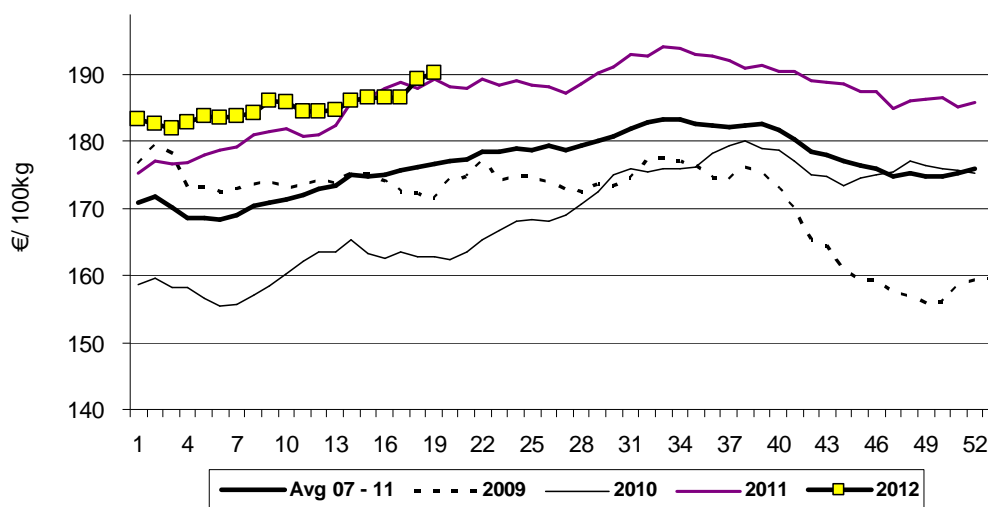
**Linnuliha hind** on käesoleva aasta esimestel kuudel olnud kõrge, jälgides sesoonset rütmi, ja eeldatavasti suveni tõuseb veelgi. Kuna söötadest on soja hind tõusnud, siis ka marginaalid on mõnevõrra langenud. EL keskmine linnuliha hind oli märtsis 184,99 €/100kg, mis on 1,9% kõrgem kui 2011. aastalsamal ajal.

**Tabel 1. Linnuliha keskmine hind (€/100kg)**

	2007	2008	2009	2010	2011	2012 märts
<b>EL keskmine</b>	175,79	180,93	169,67	170,10	187,10	184,99
Eesti	182,61	198,23	169,43	konfidents	konfidents	konfidents
Läti	177,04	197,81	151,36	144,07	154,07	172,44
Leedu	150,41	164,81	174,48	168,46	162,89	157,46
Soome	195,10	227,19	245,72	240,80	249,16	256,40

Allikas: Euroopa Komisjon

Vaadeldes hinnatasemeid nädalate lõikes (joonis 1), näeme, et linnuliha keskmised hinnad on I kvartali jooksul püsivad tasemel 185 €/100kg, mis ületab enamikel nädalatel aastate 2007-2011 kui ka viimase kolme aasta keskmisi hindu.



Allikas: Euroopa Komisjon

**Joonis 1. EL-i linnuliha keskmine hind aastate ja nädalate lõikes**

**Kanamunade hind** tõusis enne lihavõttepuhi märkimisväärselt, kuid praeguseks on nii hinnad kui ka nõudlus langenud. 2010. aastal oli sarnane olukord siis, kui Saksamaa läks üle täiustatud kanapuuride kasutamisele. Komisjon prognoosis, et hinnad langevad väga kõrgelt tasemelt, kuid aasta lõikes jäävad siiski kõrgeteks. Märtsi keskmine kanamunahind oli 194,28 €/100kg, mis on 82,91 €/100kg võrra kõrgem kui eelmisel aastal samal ajal.

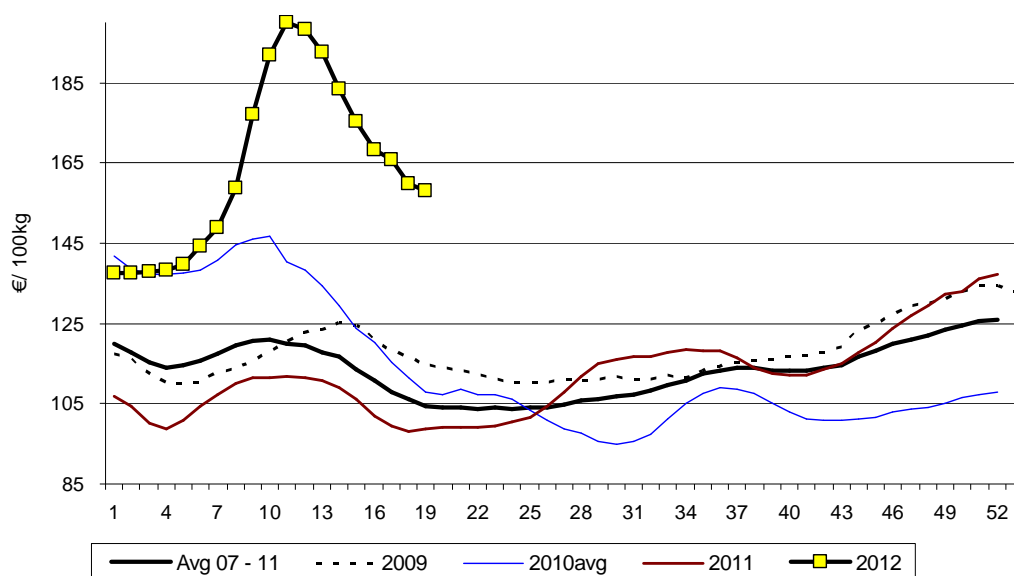
Märtsi keskmine kanamunahind Eestis oli 127,89 €/100kg, mis jäi EL keskmisest 34% ja eelmise aasta märtsi keskmisest 19% madalamaks.

**Tabel 2. Kanamunade keskmine hind (€/100kg)**

	2007	2008	2009	2010	2011	2012 märts
<b>EL keskmine</b>	110,41	113,21	119,89	111,68	114,76	194,28
Eesti	93,87	118,73	103,12	107,79	103,51	127,89
Läti	106,27	132,49	119,79	106,74	100,83	153,14
Leedu	101,88	122,16	114,86	109,94	107,23	173,07
Soome	112,90	121,58	121,11	114,38	121,58	120,65

Allikas: Euroopa Komisjon

Vaadeldes kokkuostuhindasid nädalate lõikes (joonis 2) näeme, et käesoleva aasta 5. nädalast tõusid hinnad rekordiliselt kuni 11. nädalani, mil kanamunade eest maksti keskmiselt 199,34 €/100kg, kuid siis hakkasid hinnad langema, kuid jäid siiski viimaste aastate keskmistest kõrgemaks.



Allikas: Euroopa Komisjon

**Joonis 2. EL kanamunade keskmine kokkuostuhind aastatel 2009-2012 nädalate lõikes**

2012. aasta I kvartalis **importis** EL 194 665 t **linnuliha**, mis on eelmise aasta sama ajaga võrreldes 2% vähem. Kõige enam toodi traditsiooniliselt Brasiiliast (68%) ja Taist (21%). Võrreldes eelmise aasta sama perioodiga oli import suurenenud Argentiinast (19%) ja Iisraelist (12%).

**Linnuliha eksport** on suurenenud. I kvartali jooksul eksportis EL 365 978 t linnuliha, mis on 12% rohkem kui 2011. aasta samal perioodil. Kõige rohkem viidi tooteid Hongkongi (13%) ja Saudi Araabiasse (9%). Võrreldes eelmise aasta sama perioodiga oli suurenenud eksport Ukrainasse (32%) ja Jeemenisse (30%).

2012. aasta I kvartalis **importis** EL 8 475 t **kanamune**, mis 89% rohkem kui eelmisel aastal samal perioodil. Kõige rohkem imporditi Argentiinast (41%) ning import sellest riigist oli võrreldes 2011. aasta I kvartaliga suurenenud 190%. Import USA-st moodustab 25% kogu impordist ja oli eelmise aasta sama perioodiga kasvanud 1%. Vähenenud on värskete munade sissevedu, samaks on jäänud haudemunade import.

I kvartalis eksporditi kanamune 60 376 t, mis on võrreldes eelmise aasta sama perioodiga suurenenud 21%. Peamised sihtriigid olid jätkuvalt Jaapan (26% ekspordist), Šveits (20%) ja Venemaa (12%).