

## Eesti piimatööstuse ülevaade 2008

### Piimatööstuste arv ja paiknemine Eestis

Eestis oli Veterinaar- ja Toiduameti (VTA) andmetel 2008. aasta 31. detsembri seisuga 29 piima töötlevat kontserni või sõltumatut ettevõtjat. VTA poolt tunnustatud tootmisüksusi oli aga – 39, sest paljudel ettevõtjatel on nimelt mitu eraldi paiknevat tehist või muud käitluskohta, millel ei pruugi olla isegi oma ettevõtteregistri numbrit (näiteks ladu, pakendustsehh, ühte konkreetset toodet – juustu, kohukest vms tootev üksus). Nendest 2 talumeiereid oli tunnustatud ka mahepõllumajanduslikuks töötlemiseks ja 14 omasid ekspordiluba Venemaale. Piirkondliku paiknemise järgi oli Ida-Virumaal 2, Lääne-Virumaal 3, Harjumaal 11, Saaremaal 1, Raplamaal 2, Järvamaal 3, Jõgevamaal 2, Tartumaal 4, Põlvamaal 3, Võrumaal 2, Valgamaal 2, Pärnumaal 2 ja Viljandimaal 2 ettevõtet. Maakondadest ainukesena puudus piimatööstus Läänemaal.

Välisosalusega piimatööstuseid oli 31.12.2008 seisuga kokku 6. Koos väliskapitaliga on tulnud ka oskusteave, tänu millele toodetakse nüüd Eesti jaoks mittetraditsioonilisi tooteid. Näiteks on viimastel aastatel hakatud valmistama kõva laabijuustu, vadakukohupiima ricottat, Mozzarella juustu ja eritoitu imikutele.

Eesti tööstused võib jagada spetsialiseerumise järgi:

- ✓ linnapiimatoodete valmistajad (joogipiim, jogurt, keefir, koor, hapukoor, kohupiim, kodujuust, pudingid), kellel on reeglina kõrval ka muu tegevus (pakendamine, ladustamine, mahla tootmine, pulbrid);
- ✓ juustu tootjad, kes vastavalt turuolukorrale valmistavad lisaks juustule kas võid või pulbrit;
- ✓ kohukeste valmistajad, ostavad teistelt tööstustelt kohupiima;
- ✓ jäätisevalmistajad, ostavad koort, võid, pulbrit.

Tunnustatud ettevõtetest varus toorpiima 29 ettevõtet, nendest 1 tegutses toorpiima kogumispunktina; 1 ettevõtte tegevusalaks oli ladustamine-sügavkülmutamine; 1 ettevõtte oli spetsialiseerunud ainult pakendamisele; 7 tööstust kasutasid toormena teiste töötajate toodangut (piim, pastöriseeritud koor, kohupiim, pulbrid, või, vadak). Toorpiima varuvatest ettevõtetest töötles ainult oma farmi piima 3 ettevõtet. Talumeiereid tootsid põhiliselt juustu, pehmeid juuste, kohupiima, kodujuustu ja hapendatud piimatooteid (jogurt, hapukoor).

Lisaks piimatoodetele tegelevad Eesti piimatööstused ka kondiitritoodete ja küpsiste pakendamisega, kissellide, mahlade, nektarite, jookide ja toidujää valmistamisega ning pakendatud piima-, kala-, lihatoodete ja juurviljade ladustamisega.

Ettevõtete käitlemisvaldkonnad:

- joogipiim - **10** ettevõtet;
- rõõsk koor - **15** ettevõtet;
- hapendatud piimatooted - **19** ettevõtet;
- või- ja võisevad - **14** ettevõtet;
- kodujuust, kohupiim, kohuke, desserdid, kastmed - **22** ettevõtet;
- juust - **16** ettevõtet;
- sulatatud juust - **3** ettevõtet;
- pehmed juustud - **13** ettevõtet;

- UHT<sup>1</sup> - 1 ettevõte;
- piimapõhised pulbrid - 6 ettevõtet;
- jäätis - 4 ettevõtet;
- pakendamine - 6 ettevõtet;
- ladustamine – 13 ettevõtet;
- muud tegevused – 7 ettevõtet.

### Piimasektori osatähtsus Eesti töötlevas tööstuses

Statistikaameti (ESA) esialgsel andmel (tabel 1.) moodustas 2008. aastal piimatööstuse osakaal töötleva tööstuse kogutoodangust 4,77% ja toiduainetööstuses 27,3%. Piimatoodete eksport moodustas 2007. aastal toiduainete väljaveost 31,3%.

**Tabel 1.** Piimatööstuste osakaal ettevõtluses

	2003	2004	2005	2006	2007	2008*
Piimatööstuse osakaal töötlevas tööstuses, %	4,4	6,2	5,4	4,9	4,7	4,8
Piimatööstuse osakaal toiduainetööstuses, %	25,0	32,0	30,3	28,2	28,4	27,3
Piimatoodete osakaal toiduainete ekspordis, %	27,0	40,0	35,8	29,9	34,9	31,3
Ettevõtete arv (aasta lõpus)	41	42	40	38	37	39

Allikas: Statistikaamet (ESA) lühiajastatistika, Põllumajandusministeeriumi (PM) arvutused, \* - esialgsed andmed

### Tooraine kvaliteet ja hind

ESA andmel toodeti toorpiima (tabel 2.) 2008. aastal 701,9 tuhat tonni, mis on 1,4% enam kui eelmisel aastal. Piimatöötlemisettevõtete poolt varutud piima kogus suurenes võrreldes eelmise aastaga 21 tuhande tonni ehk 3,5% võrra, moodustades kogu toodangust 88% ehk 614,4 tuhat tonni.

**Tabel 2.** Toorpiima tootmine ja kokkuost

	2002	2003	2004	2005	2006	2007	2008*
Toorpiima tootmine, tuhat tonni	621	611	652	670	692	692	702
Toorpiima kokkuost, tuhat tonni	497	485	536	571	606	593	614
Kokkuostetud piim, %	80	79	82	85	88	86	88

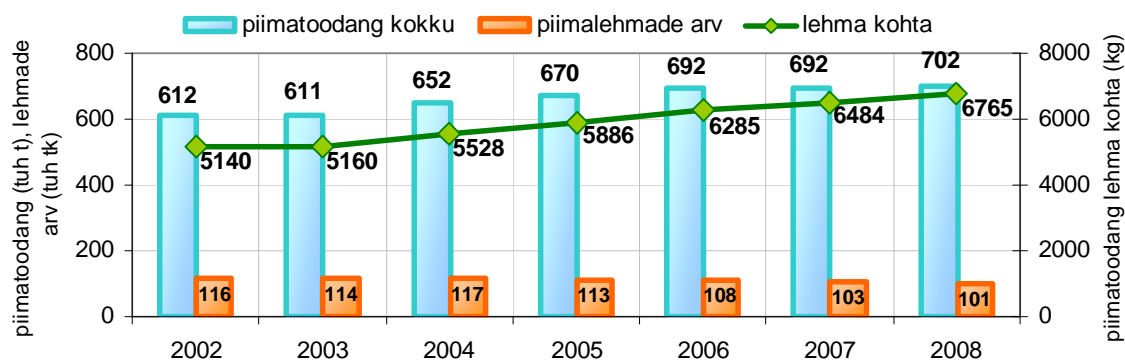
Allikas: \* - ESA, esialgsed andmed

Viimastel aastatel iseloomustab Eestit jätkuvalt trend lõpetada loomapidamine väikesemates ja suurendada lehmade arvu suuremates karjades. 31. detsembri seisuga oli piimalehmade arv (100 146) võrrelduna 2007. aastaga vähenenud ca 4 328 lehma võrra ja piimatõugu lehma pidajate arv (5 070) 2 312 võrra. Keskmiselt lüpsiti lehma kohta 6 765 kg piima, so 281 kg rohkem kui 2007. aastal (joonis 1.).

Kuigi viimastel aastatel on vähenenud nii loomapidajate kui ka piimalehmade koguarv, on nii keskmine väljalüps kui ka piima kogutoodang järjepidevalt kasvanud. Produktiivsuse paranemist on positiivselt mõjutanud uued arengud piimakarjakasvatases. Viimastel aastatel on suurt tähelepanu pööratud tõukarja aretusele, tasakaalustatud söötmisele, uute lüpsilautade ehitamisele ja kaasaegse tehnoloogia kasutusele võtmisele.

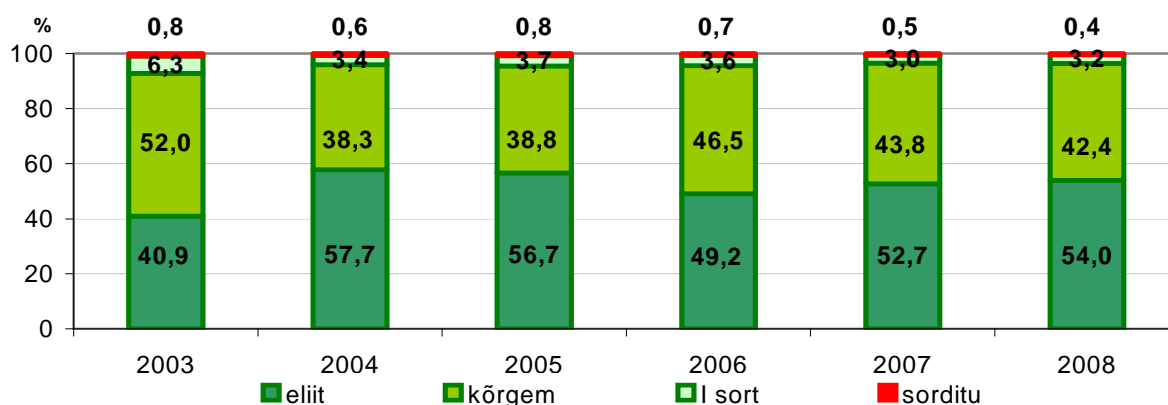
<sup>1</sup> Kõrgkuumutatud piim

**Joonis 1.** Piimatoodang kokku, lehma kohta ja lehmade arv, 2002-2008



Allikas: ESA

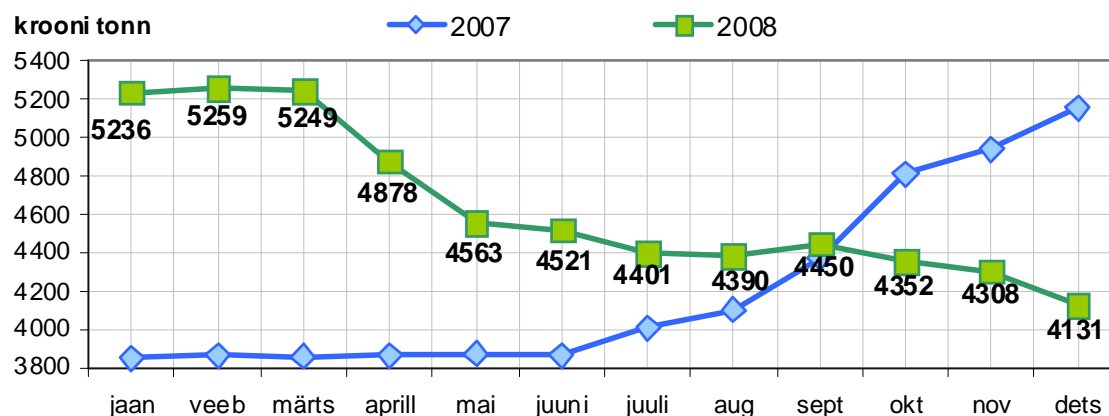
**Joonis 2.** Toorpiima kvaliteet, 2003-2008



Allikas: ESA, PM arvutused

Kokku ostetud toorpiimast kuulus eliit- või kõrgemasse sorti 96,4% (joonis 2.). Eliit- või kõrgema sorti osatähtsus kahanes 2007. aastaga võrrelduna 0,1%. I sordi toorpiima osa (3,2%) suurenes 2008. aastal 0,2% võrra. Kokku ostetud toorpiima aasta keskmine rasva (4,0%) ja valgu (3,3%) sisaldus võrreldes 2007. aastaga ei muutunud. 2008. aasta keskmine toorpiima kokkuostuhind oli 4,643 kr/kg, mis on võrreldes 2007. aastaga 10,5% ehk 44,1 senti liitri kohta rohkem.

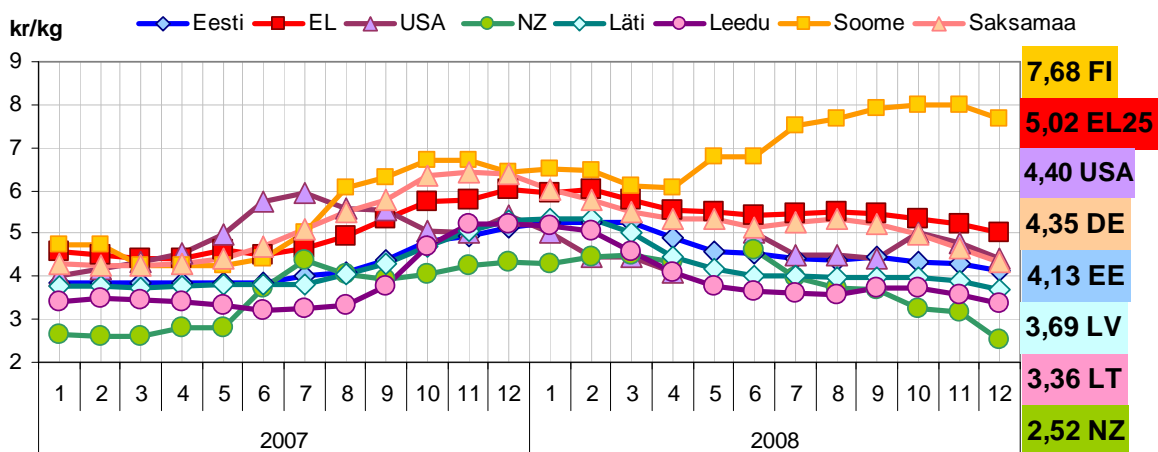
**Joonis 3.** Toorpiima kokkuostuhind Eestis, 2007 - 2008



Allikas: ESA

Tööstuste poolt varutud toorpiima keskmine kokkuostuhind hakkas kiirelt kasvama alates 2007. aasta juulist (joonis 3.), tõustes 2008. aasta veebruariks 5,259 kr/kg kohta. Alates 2008. aasta märtsist on piimahind järjepidevalt langenud nii Eestis kui ka ELis (joonis 4.) tervikuna (välja arvatud Soomes).

**Joonis 4.** Toorpiima kokkuostuhind, 2007-2009 (kr/kg)

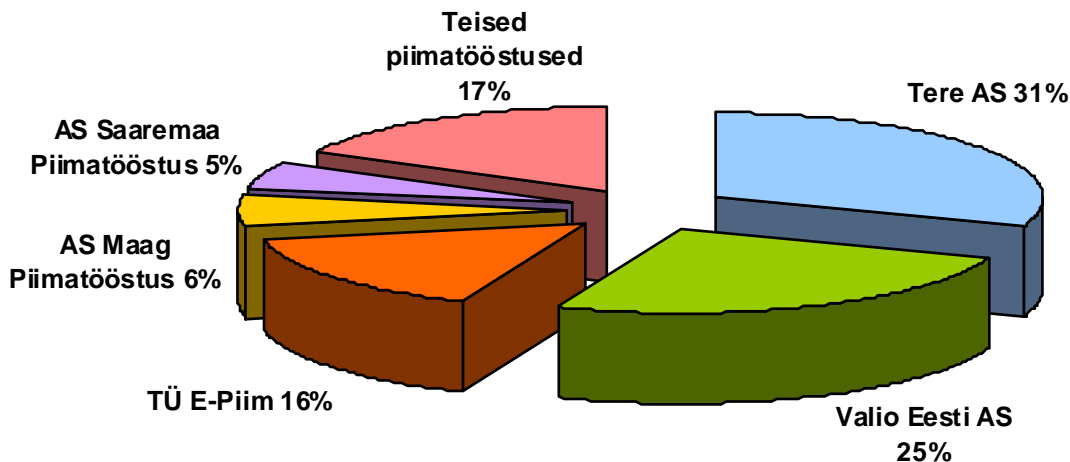


Allikas: CIRCA

Piima kokkuostuhind Eestis koosneb erinevatest komponentidest. Iga töötaja kujundab piima kokkuostuhinna vastavalt oma võimale ja kokkuleppel tootjatega. Aluseks võetakse sordi hind, millele lisandub valgu- ja rasva %-i hind. Valgu- ja rasva % pealt maksmisel tehakse kas juurde või maha arvestus, lähtudes baasilistest ja toorpiima tegelikest näitajatest. Tööstuste lõikes võivad baasilised näitajad erineda. Väga palju mõjutab kokkuostuhinda ka nõudlus piimatoodete järele maailmaturul. Seetõttu võib öelda, et piimahinna langused ja tõusud on tihedalt seotud tooraine vajaduse, koguse, sordi, samuti valgu ning rasva sisaldusega ja maailmaturu hinnaga.

Kokkuostetud piimast varusid Eesti Piimaliidu liikmed (joonis 5.) 82,8% ehk 508 964 tonni.

**Joonis 5.** Toorpiima kokkuost 2008. aastal



Allikas: Eesti Piimaliit

## Piimatoodete tootmine

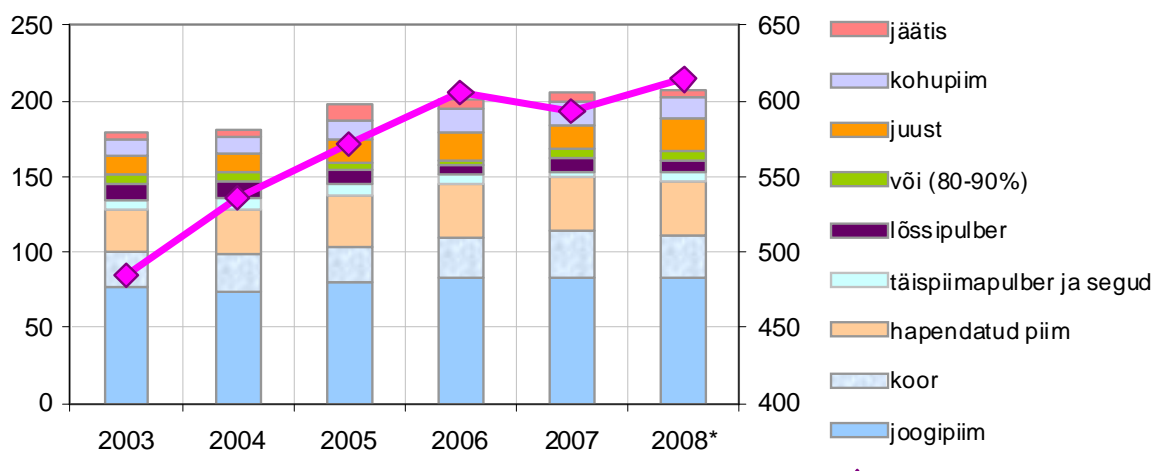
Eestis toodetakse piima rohkem kui me ise tarbida suudame. 2008. aastal eksporditi ligikaudu 41,7% (2007. aastal ca 41,5%) piimatoodetest (rahalisel väärtuses) kas EL või kolmandatesse riikidesse. Seetõttu on Eesti piimatööstuse areng endiselt väga tihedalt seotud EL ja kogu maailmaturul toimuvaga. Piimasektori elujõulisus sõltub kvaliteetsest toorainest ja lepingutest jaekaubanduskettidega. Samuti võimest kiiresti reageerida hetkel maailmas toimuvale ja oskusest soodsatest olukordadest ettevõttele võimalikku maksimaalset kasumit teenida.

Piimatoodete tootmisel pööratakse suurt tähelepanu konkurentsivõimelisele toodangule, toodete sortimendile ja kvaliteedile, tehnoloogia kaasajastamisele ning keskkonda säästvatele tootmisele. Seoses 2008. aasta I poolal toimunud mitmete piimatööstuste ühinemistega on tekkinud suuremad võimalused tootmise spetsialiseerumisele ja vastastikusele koostööle.

Tootmise arengut mõjutavad tarbijate eelistused ja maailmaturu hinnad. 2007. aastal maailmaturul püsinud piimatoodete soodne olukord, kus nõudlus ületas pakkumist ning hinnad liikusid enamikel toodetel tõusu teed, muutus 2008. aastal kardinaalselt ja tendents üldisele hindade langusele on märgatav.

2008. aastal (joonis 6.) suurenes võrreldes eelmise aastaga pikema realiseerimisajaga toodete, nagu piimapulbri (58,8%), juustu (35,6%), 80-90%-lise või (13,5%) ja koolipiimatoodetest populaarseima toote 2,5%-lise joogipiima (0,5%) tootmine. Oluliselt vähenes veel 2007. aasta lõpus väga nõutud lõssipulbri tootmine (-18,1%) maht. Kahanenud on ka kohupiima (-11,4%), ainult piimarasvast toodetud jäätiste (-4,8%), koore (-2,8%) ja hapupiimatoodete tootmine.

**Joonis 6.** Piimatoodete tootmine, 2003-2008 (tuh t)



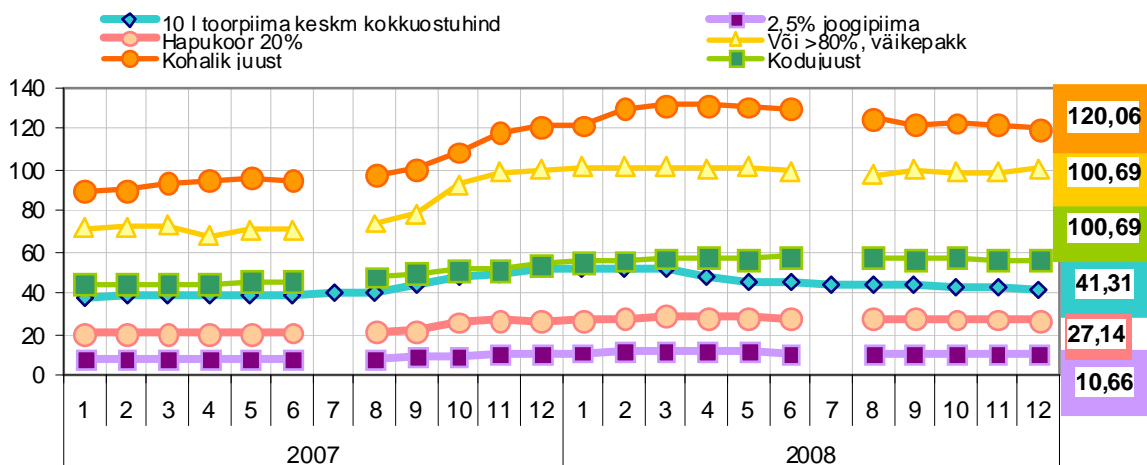
Allikas: ESA, \* - esialgsed andmed

Kodumaiste piimatoodete sortiment kauplustes uueneb ja laieneb jätkuvalt. Lisaks nüüdseks traditsioonilisteks saanud jogurtite, kohupiima, juustu ja jäätise sortimendi arendamisele on turule toodud desserdid vadaku baasil, toorjuustud, küpsetatud kohukesed ja valmistoitude sektoris kohupiimavormid.

## Piimatoodete tarbimine

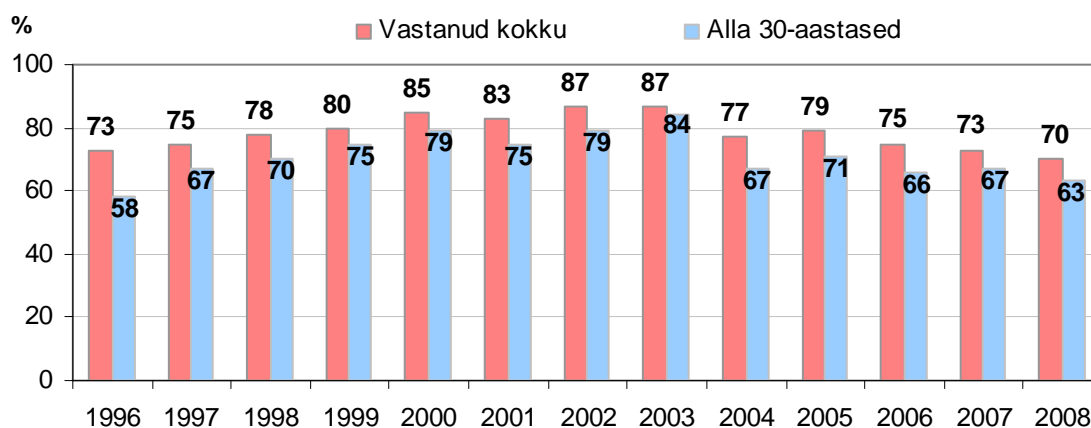
Piima kokkuostuhinna kahanemisega seoses on langenud ka piimatoodete väljamüügihinnad ja jaehinnad (joonis 7.). Toorpiima kokkuostuhinna langus detsembris võrreldes 2008. aasta juuniga oli -8,6%. Samal perioodil langesid Eesti tavakauplustes keskmised jaehinnad, näiteks kohalik juustul (-7,3%), 2,5% joogipiimal (-4,7%), 10% kohvikoorel (-4,7%), 20% hapukoorel (-2,9%), keefiril (-2,4%) ja kodujuustul (-2,9%).

**Joonis 7.** Toorpiima keskmine kokkuostuhind (käibemaksuta) ja piimatoodete keskmised jaehinnad (käibemaksuga) Eesti tavakauplustes, 2007-2008 (kr/kg)



Allikas: Eesti Konjunktuuriinstituut (EKI)

**Joonis 8.** Kodumaise toidukauba eelistamine, 1996-2008 (% vastanutest)



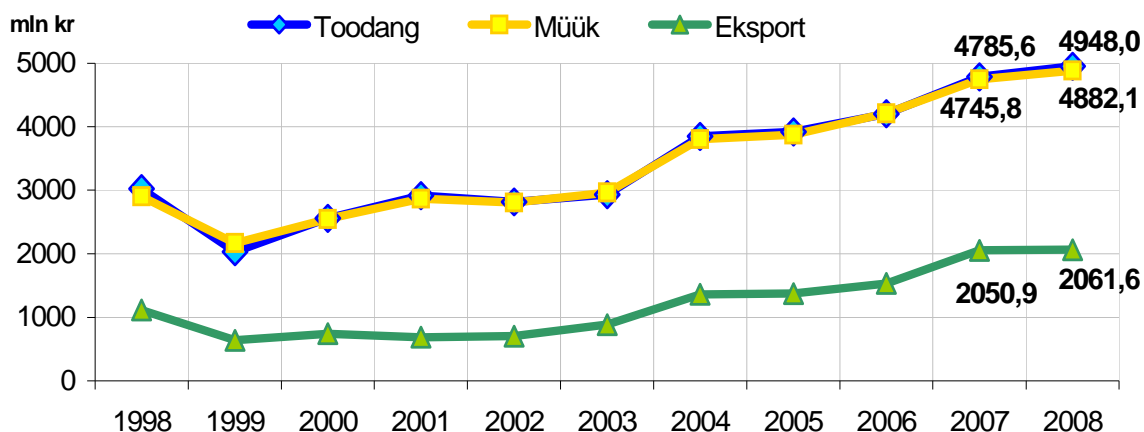
Allikas: EKI

Eesti Konjunktuuriinstituudi (EKI) poolt tehtud elanike toitumisharjumuste ja toidukaupade ostueelistuste uuringu põhjal (joonis 8.) võib öelda, et 2008. aastal eelistas kodumaise toodangu 70% tarbijatest (2007.a – 73%), pidades oluliseks värskust (96%), harjumuspärast maitset (93%) ja usaldusväarsust (91%). Samas on hinnatõusud tekitanud 61% elanikest piimatoodete ostmisel harjumuste muutusi. Vastanutest 23% vähendas ostetavaid koguseid ja 11% asendas seni eelistatud tooted alternatiivsetega (näiteks taluvõi margariiniga). Kodumaise toodangu eelistamise vähenemisele on kaasa aidanud ka tarbija jaoks keerulisemaks muutunud kodumaise ja imporditud kauba eristamine, kus suurimaks takistuseks on endiselt liiga väikeses kirjas tooteinfo pakendil.

### Piimatoodete müük ja eksport-import

Esialgsel andmel kasvasid piimatööstuste toodangu maht, müük ja eksport (joonis 9.) rahalises väljenduses 2008. aastal võrreldes eelmise aastaga. Toodangu maht oli 4948,0 miljonit krooni (+3,4%), müügi maht 4882,1 miljonit krooni (+2,9%) ja ekspordi maht 2061,6 miljonit krooni (+0,5%) ehk 10,7 miljonit krooni rohkem kui eelmisel aastal.

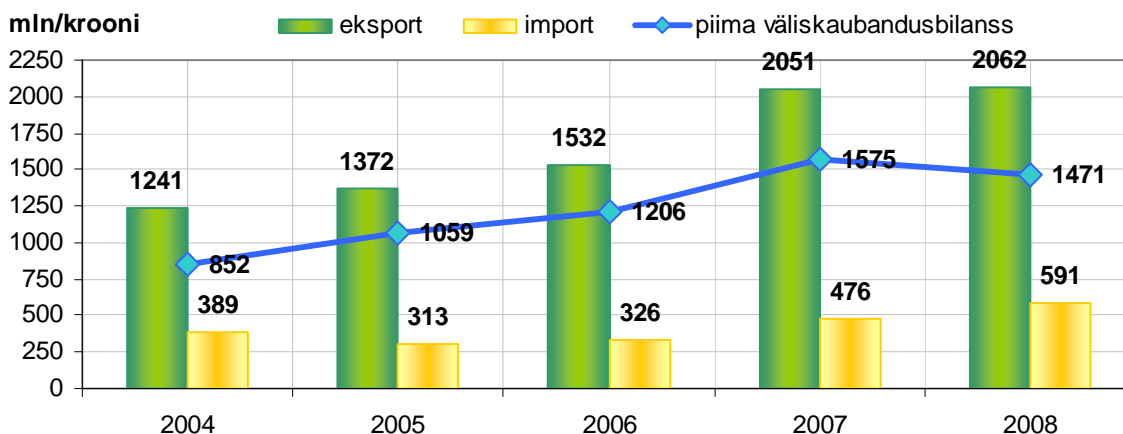
**Joonis 9.** Piimatööstuste toodang, müük ja eksport, 1998-2008



Allikas: ESA

Piimatoodete väliskaubandusbilanss (joonis 10.) oli ka 2008. aastal jätkuvalt positiivne (+1470,9 miljonit krooni), kahanedes eelmise aastaga võrreldes -6,6% (103,7 miljonit krooni). Piimatooteid veeti 3,5 korda rohkem välja (2 061,6 miljonit krooni) kui toodi sisse (590,7 miljonit krooni). Kogu põllumajandussaaduste väljaveost (12 031,3 miljonit krooni) moodustas piimasaaduste eksport<sup>2</sup> 17,1% (2007. a 18,4%).

**Joonis 10.** Piima ja piimatoodete eksport, import ja väliskaubandusbilanss, 2004-2008 (mln EEK)

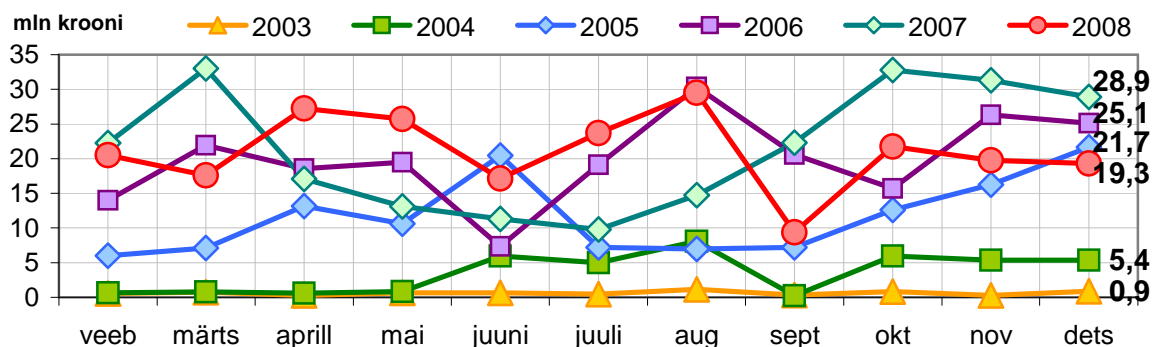


Allikas: ESA, PM arvutused

<sup>2</sup> Kaubagrupis 04 deklareeritud konkreetselt nimetatamata toodete väljaveo hinnanguline summa 59,9 mln kr on arvestatud piimatoodete väljaveosumma hulka.

Võrreldes eelmise aastaga suurenes rahaliselt piimatoodete väljavedu 0,5% (10,7 mln krooni). Väljavedu EL liikmesriikidesse suurenes 1,3% (22,5 mln krooni) ja vähenes kolmandatesse riikidesse -3,6% (-11,8 mln krooni). Piimatooteid veeti kokku 28-sse riiki. Enamik toodangust eksporditi siiski EL liikmesriikidesse (84,7%). Suurimateks partneriteks olid EL riikidest Soome (18,4%), Läti (17,1%), Saksamaa (12,7%), Leedu (9,5%), ja kolmandatest riikidest Venemaa (12,6%). Vene suunaline eksport kasvas 2008. aastal võrreldes eelmise aastaga 4% ehk 10 miljonit krooni (joonis 11.).

**Joonis 11.** Piimatoodete eksport Venemaale (miljonit krooni), 2003 – 2008



Allikas: ESA

Eksporditud piimatoodetest oli rahalises väärtuses 92,5% toodetud Eestis. Toodetest enim eksporditi käesoleval aastal kondenseerimata piimatooteid (62 590 tonni), juustu (14 078 tonni), fermenteeritud piimatooteid (8 579) ja lõssipulbrit (5 841 tonni). Kolmandatesse riikidesse eksporditud piimatoodetest moodustas rahalises väärtuses 58,5% juust, 18,3% vadakutooted ja 10,0% piimapulbrid. Ekspordihinnad olid soodsamad võrreldes 2007. aastaga juustul (muud, KN 0406 90, juustu väljaveost 69,2%) 14,1% (+7,80 kr/kg), võil 12,3% (+4,85 kr/kg) ja piimal (KN 040120) 11,3% (+0,49 kr/kg). Võrreldes eelmise aastaga langesid hinnad lõssipulbril -31,7% (-14,67 kr/kg) ja piimapulbril -9,9% (-4,36 kr/kg).

2007. aastaga võrreldes suurenes 2008. aastal piimatoodete import (590,7 miljonit krooni) 24% ehk +114,4 miljonit krooni, moodustades põllumajandussaaduste impordist 3,2%. 96,8% impordist tuli EL riikidest (sellest Poola 21,8%, Läti 18,9%, Soome 11,8% ja Saksamaa 11,1%). Suurimad sisseveetavad tootegrupid olid fermenteeritud piimatooted (4914,3 tonni), juust (3047,8 tonni) ja vadakutooted (4097,8 tonni), mille sissevedu moodustas kogu piimatoodete impordist rahaliselt vastavalt 32,7%, 22,8% ja 11,5%.

Võrreldes eelmise aastaga kasvasid fermenteeritud toodete (+4,77 kr/kg ehk 21%), piima (KN 040120) (+1,15 kr/kg ehk 14%), piimapulbri (+1,03kr/kg ehk 3,4%) ja või (+1,08 kr/kg ehk 2,1%) ning vähenesid keskmised sisseveohinnad lõssipulbril ja juustul (muud, KN 0406 90, juustu väljaveost 69,2%) (vastavalt -5,37 kr/kg ehk -17,5% ja -0,93 kr/kg ehk -1,4%).

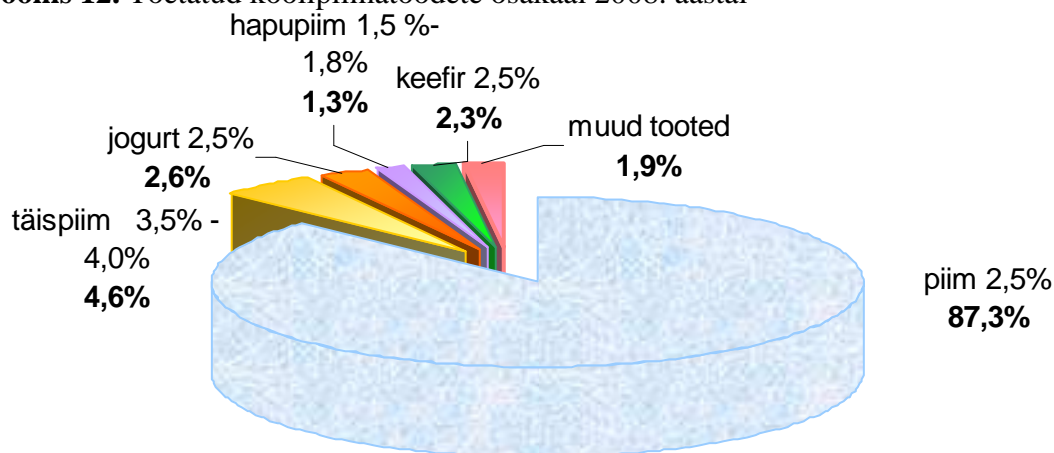
## Koolipiim

Põllumajanduse Registrite ja Informatsiooni Ameti (PRIA) esialgsel andmel (07.04.2009.a seisuga) maksti 2008. aastal tarbitud piimatoodete eest koolipiimatoetust 19,8 miljonit krooni (Eesti riigi osa 12,1 miljonit krooni ja EL-i poolne 7,7 miljonit krooni). Kokku toetati 2 681 tuhat liitrit koolipiimatooteid, millest 2,5% rasvasisaldusega joogipiim moodustas 87,3% (joonis 12.). Esialgsel andmel on tarbitud toodete kogus



võrreldes eelneva aastaga suurenenud 4,7% ehk 121,1 tuhande liitri võrra. Alates septembrist 2008 lisandusid toetatavate toodete nimekirja Eestis populaarsed 2,5% rasvasisaldusega keefir ja mitte alla 1,5% rasvasisaldusega maitsestatud hapupiim. 2008. aastal toetatud koolipiimatoodete kogus suureneb kindlasti veelgi, sest taotlusi saab esitada 6 kuu jooksul arvates taotlemise aluseks oleva perioodi lõpust. Õppetöö toimumise või lasteaia lahtioleku ajal oli 2008. aasta lõpuks soodsa hinnaga piimatoodete tarbimise võimalus kindlustatud 953 haridusasutuses 203 053 (2007. aastal – 883 haridusasutuses 186 803 lapsele).

**Joonis 12.** Toetatud koolipiimatoodete osakaal 2008. aastal

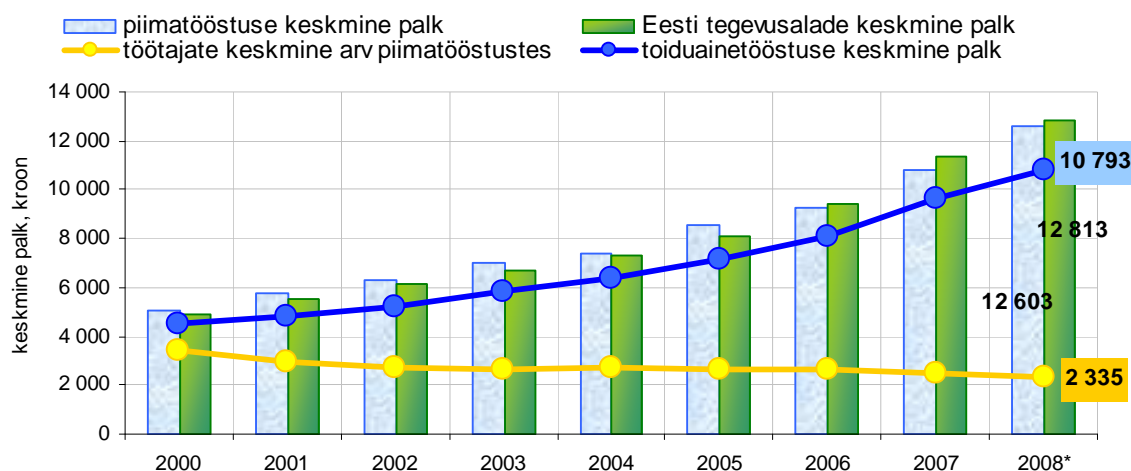


Allikas: PRIA, esialgsed andmed

### Tööhõive ja palk

Võrrelduna 2007. aastaga (2487 töötajat) on hõivatute keskmine arv (joonis 13.) piimatööstuses esialgsel andmel 2008. aastal (2335 töötajat) vähenenud 152 töötaja võrra.

**Joonis 13.** Piimatööstuse töötajate keskmine arv ning Eesti, toiduainetööstuse ja piimatööstuse kuu keskmine brutopalk 2000-2008

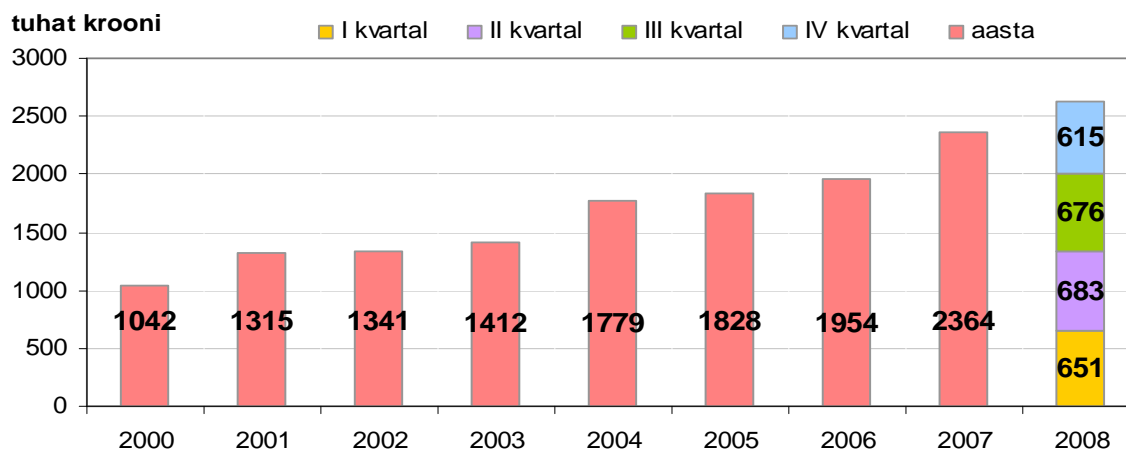


Allikas: ESA, PÕM arvutused, \* - lühiajastatistika

Piimatööstuse keskmine 2008. aasta brutopalk (joonis 13.) oli 12 603 krooni, olles Eesti keskmisest tötasust 210 krooni madalam ja toiduainetööstuse keskmisest 1 810 krooni kõrgem. Keskmine palk piimatööstustes kasvas eelmise aastaga võrreldes 2008. aastal 16% ehk 1 777 krooni.

Esialgsel andmetel oli 2008. aastal tööviljakus (joonis 14.) hõivatu kohta netokäibe alusel 2 625 tuhat krooni, suurenedes eelmise aastaga võrreldes 11%.

**Joonis 14.** Tööviljakus hõivatu kohta netokäibe alusel, 2000-2008 (tuhat krooni)

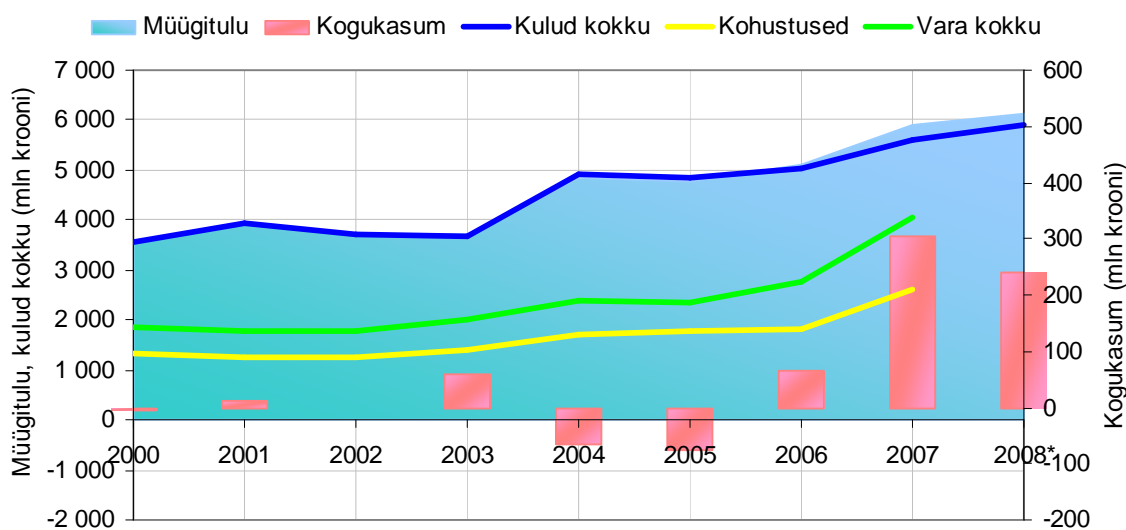


Allikas: ESA

### Kasum, lisandväärtus, käive

Selleks, et jääda püsima ja olla konkurentsivõimeline, on piimasektor viimastel aastatel pidanud tegema suuri investeeringuid. Tänu sellele on kasvanud ja uuenenud tööstuste vara, kuid samas on suurenenud aasta-aastalt ka rahalised kohustused. See omakorda tõi kaasa kahjumi aastatel 2004-2005 (joonis 15.).

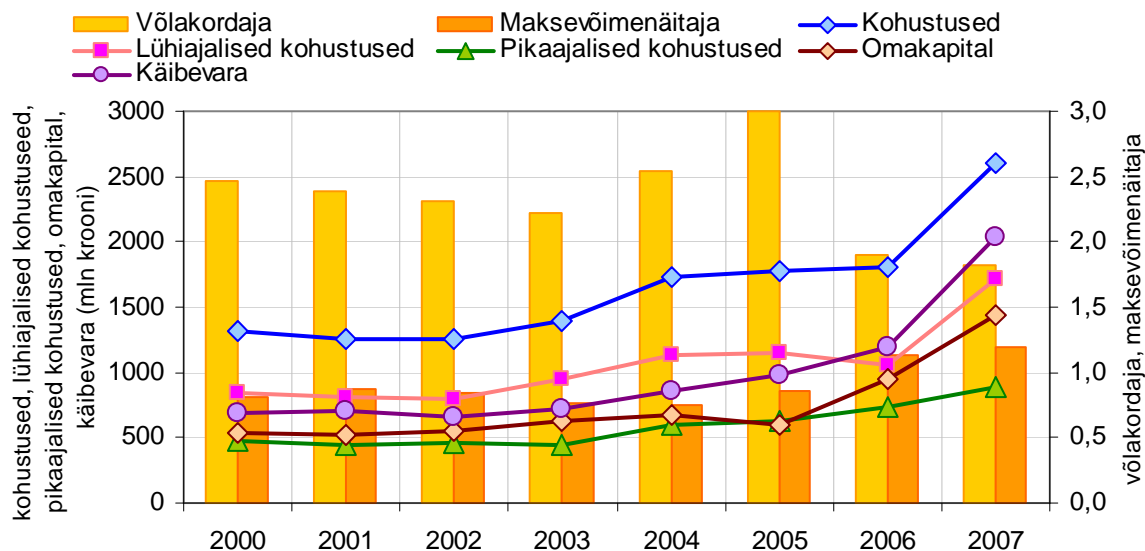
**Joonis 15.** Piimatööstuste müügitulu, kogukasum, kulud kokku, kohustused ja varad kokku kehtivates hindades, 2000-2008 (miljon krooni)



Allikas: ESA, \* - lühistatistika

Käibevara, omakapital ja kohustused (joonis 16.) on aasta-aastalt suurenenud, kasvades hüppeliselt 2007. aastal võrreldes 2006. aastaga vastavalt 1,7, 1,5 ja 1,4 korda. Võlakordaja (kohustused/omakapital) suurenes aastatel 2004 ja 2005 (3,0), saavutades seejärel languse tendentsi 2006. ja 2007. aastal (1,8). Maksevõimenäitaja (käibevara/lühiajalised kohustused) langes 2004. aastaks 0,75ni, kasvades seejärel 2007. aastaks 1,19ni.

**Joonis 16.** Piimatööstuste käibevara, kohustused, omakapital, võlakordaja ja maksevõimenäitaja 2000-2007, (miljon krooni)



Allikas: ESA, Põllumajandusministeeriumi arvutused

Kohustustest suurema osa (tabel 3.) moodustavad lühiajalised kohustused, mille mahud kasvasid 2007. aastal võrreldes eelmise aastaga 61%, samal ajal suurenesid pikaajalised kohustused ainult 20% ja omakapital kasvas 52%.

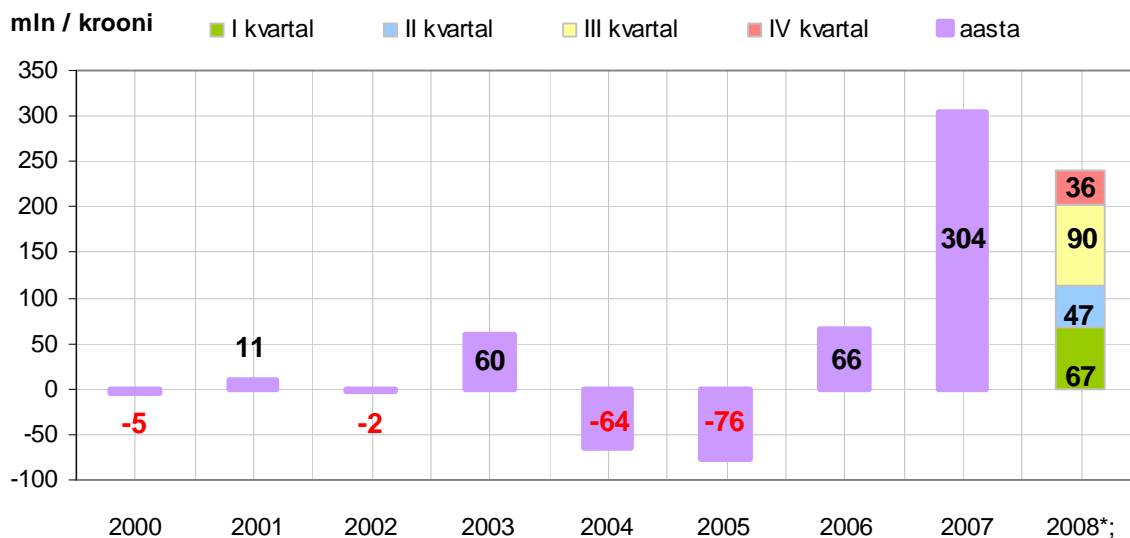
**Tabel 3.** Piimatööstusettevõtete kohustused ja omakapital (tuhat krooni)

	Lühiajalised kohustused	Pikaajalised kohustused	Omakapital
2003	945 690	450 754	629 204
2004	1 127 085	595 710	676 604
2005	1 153 361	620 707	590 160
2006	1 061 165	741 295	946 439
2007	1 710 078	891 483	1 433 621

Allikas: ESA andmebaas

Piimatööstuste jaoks oli 2008. aasta vähem edukas kui eelmine. Müük küll kasvas nii siseturul kui ka ekspordiks, kuid nõudlus ja hinnad maailmaturul on kahanenud ja sellega seoses kaasnesid hinnalangused ka siseturul. Kuigi endiselt pööratakse tähelepanu kõrgema lisandväärtusega toodete arendamisele ja ekspordile, on piima ja piimatoodete turu olukord maailmas sundinud ka Eesti töötajat tegema üldisest olukorrast tulenevaid otsuseid. Eespool nimetatud teguritest sõltuvalt on esialgsete andmete järgi 2008. aastal nii kasum kui ka lisandväärtus töötaja kohta langenud. Samas tundub, et õigeaegselt tehtud suuremahulised investeeringud on ennast õigustanud, sest võrreldes varasemate aastatega (2000 – 2006) on kasumi osa käibest suurenenud ca 4 korda.

**Joonis 17.** Kogukasum kehtivates hindades, 2000-2008 (miljon krooni)

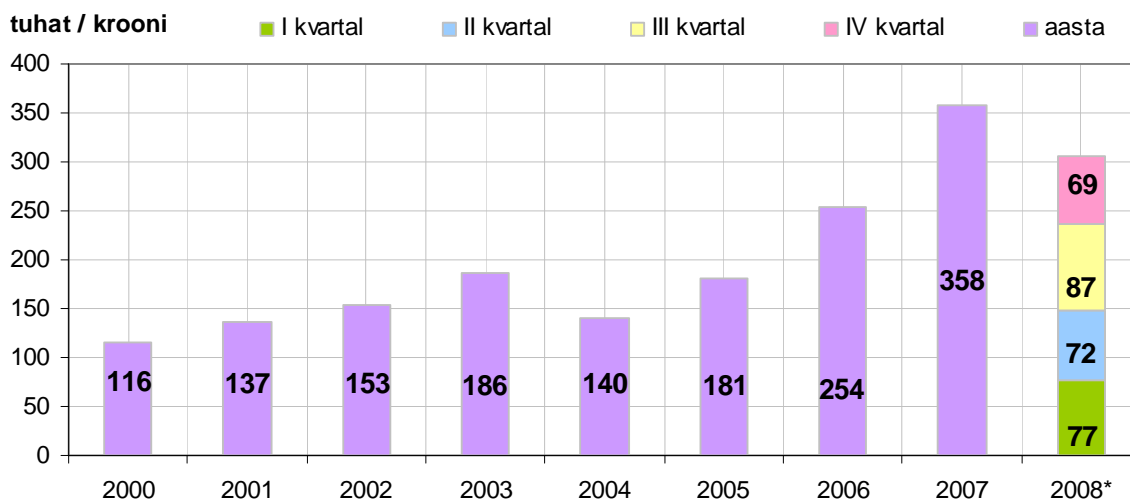


Allikas: ESA, \* - lühiajastatistika andmetel

Esialgsel andmetel oli 2008. aasta piimatööstuste käive (joonis 15.) 6,1 miljardit krooni kasvades võrreldes 2007. aastaga 4,1%. Kasumi (joonis 17.) osa sellest oli 240 miljonit krooni, moodustades kogukäibest 3,9% (2007. aasta kogu käive oli 5,9 miljardit krooni, kasum 304 miljonit krooni ja kasumi % kogukäibest 5,2%).

Lisandväärtus töötaja kohta (joonis 18.) oli kiirstatistika andmetel 2008. aastal 305 tuhat krooni, mis võrrelduna eelneva aastaga on kahanenud -53 tuhat krooni.

**Joonis 18.** Lisandväärtus töötaja kohta, 2002-2008 (tuhat krooni)



Allikas: ESA, \* - lühiajastatistika andmetel

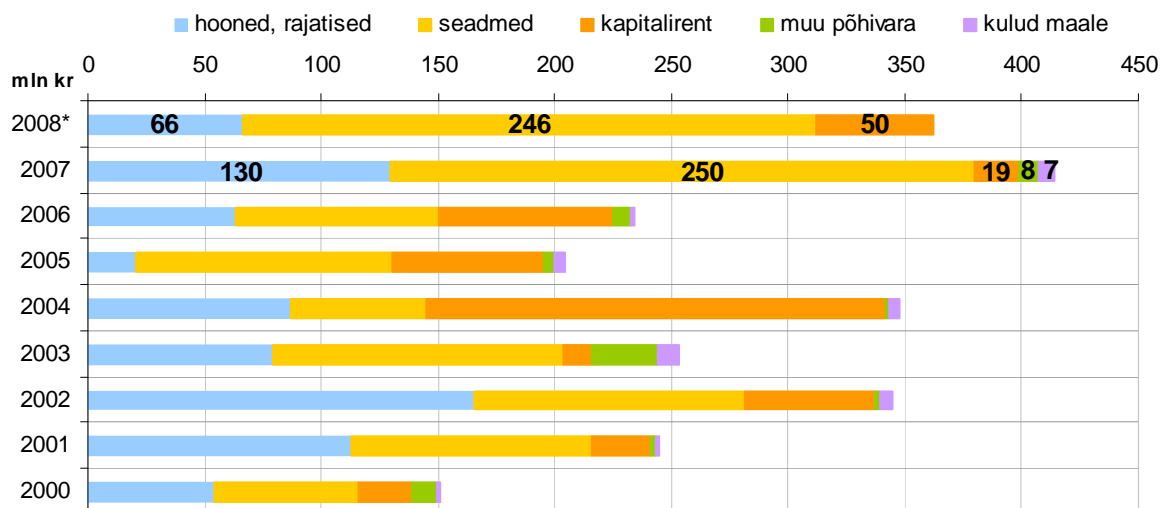
### Investeeringud

2008. aastal investeeriti esialgsel andmetel piimatööstuse põhivarasse 311,8 miljonit krooni. Võrreldes 2007. aastaga kahanes maht 83,5 miljonit krooni aga ületas siiski 2006. aasta (158,2 miljonit krooni) jooksul kokku tehtud kulutusi 153,6 miljoni krooniga.

Investeeringutest 21% tehti I kvartalis, 23% II kvartalis, 16% III kvartalis ja 40% IV kvartalis. Hoonetesse investeeriti (joonis 19.) 66 miljonit krooni, millest 21,3 miljonit krooni kulus hoonete ja rajatiste soetamiseks ning 44,6 miljonit rekonstrueerimiseks ja ehitamiseks. Konkurentsivõime suurendamise ja stabiilsema kvaliteediga toote tagamise eesmärgil oli investeeringutest suurem osa – 245,8 miljonit krooni ehk 79%, suunatud masinatesse ja seadmetesse.

Investeeringute tegemisel pööratakse jätkuvalt tähelepanu kõrgema lisandväärtusega toodete osa suurendamisele ja realiseerimisaja pikendamisele. Konkreetsele tootele spetsialiseerunud (juustu või kohupiima valmistamine, vadaku töötlemine) tööstused kindlustavad oma positsioone investeerides kaasaegsetesse tootmisliinidesse ja tehnoloogiatesse, mis võimaldavad pikendada toote realiseerimisega ja toota kordi rohkem, tagades nii turu nõudluse.

**Joonis 19.** Investeeringud põhivarasse, 2000-2008 (miljon krooni)



Allikas: ESA, \* - lühiajastatistika andmetel

### Piimatööstused suurusgrupiti

Kui vaadata ettevõtja suuruse näitajana töötajate arvu (mis on reeglina ka väga tugevas seoses ettevõtja müügituluga ja töödeldava tooraine kogusega), siis oli jaotus järgmine:

- suurettevõtjaid (koos seotud ettevõtjatega töötajate arv üle 249) oli 8, kõik kuulusid kontsernidesse, neist pooltel oli välisosalus või kuulusid täielikult välisettevõtjatele, ühistulisi nende hulgas ei olnud;
- keskmise suurusega ettevõtjaid (koos seotud ettevõtjatega töötajate arv vahemikus 50-249) oli 3, neist 2 olid ühistulised, kõik põhinesid Eesti kapitalil;
- väikeettevõtjad (koos seotud ettevõtjatega töötajate arv vahemikus 10-49) oli 7, kõik olid sõltumatud Eesti kapitalil põhinevad ettevõtjad, ühistulisi või ühele piimatootjale kuuluvaid oli nende hulgas 4, ühel ettevõttel oli ka tunnustus mahetöötlemiseks;
- mikroettevõtjaid (alla 10 töötaja) oli kõige rohkem – 11, enamus neist (kokku 7) olid ühistulised või ühele piimatootjale kuuluvad, üks oli tunnustatud mahetöötlemiseks ja üks oli välisosalusel.

**Tabel 4.** Ettevõtjate suurusgruppide osatähtsused Eesti piimatööstuste müügitulus ja ekspordis, 2007

Näitaja, %	suurettevõtjad	keskmised	väikesed	mikrod
Osatähtsus toorpiima kokkuostus	72	24	3	1
Osatähtsus piimatööstuste müügitulus kokku	77	18	5	0
Osatähtsus piimatööstuste ekspordis kokku	76	29	3	0
Ekspordi osatähtsus müügitulus	29	36	17	0

Allikas: Äriregister, VTA

Kogu toorpiima kokkuostus moodustasid ühistulised ja oma farmi piima töötlevad tööstused ligi 24%, kogu müügitulust 19% ja ekspordist 21%.

Piimatööstusi on raske liigitada suurusgruppidesse töödeldava piima hulga järgi, sest paljud kasutavad teiste poolt toodetud vahetooteid (näiteks koort, kohupiima) oma tootmise sisendina. Eespool nimetatud 29st piima töötlevast kontsernist või sõltumatust ettevõtjast ostab ise tootjatelt toorpiima kokku või töötleb oma farmi piima 21 ettevõtjat (sh 5 suurettevõtjat, kõik 3 keskmist, 5 väikest ja 8 mikrot).

#### **Piimatööstused võrdluses teiste EL riikidega**

Ettevõtlussektorite rahvusvahelisi võrdlusi on võimalik teha üldjuhul rahaliste näitajate alusel. Kui vaadelda piimatööstuste poolt töötaja kohta loodud lisandväärtust, siis paigutub Eesti Eurostati 2006. aasta andmete alusel üsna pingerea lõppu, olles siiski selle näitaja osas edukaim Baltikumis. EL-27 keskmisest on Eesti näitaja ligi 3 korda ja parimast lisandväärtuse tootjast Iirimaast lausa 6 korda nõrgem.

Seda võib väga ligikaudse hinnanguna tõlgendada ka nii, et EL keskmisele tasemele järele jõudmiseks oleks vaja:

- kas praegustes tööstustes töödelda oluliselt rohkem piima (ei ole juba kvoodi piirangute tõttu vähemalt esialgu võimalik);
- müüa lõpptooteid märgatavalt kallimalt (loota hinnatõusule või panustada kõrgema lisandväärtusega toodetele);
- vähendada tootmisprotsessi automatiseerimisega oluliselt töötajate hulka.

Arvata on, et kui Eesti jätkab arengut samas tempos 2001-2006 aastate keskmisega (lisandväärtuse kasvu +1.47 tuhat eurot aastas töötaja kohta), ei jõua Eesti EL-27 keskmisele järele, vaid jääb maha, sest perioodil 2004-2006 kasvas EL-27 keskmine lisandväärtus töötaja kohta keskmiselt 1,5 tuhande euro võrra töötaja kohta.

Kui aga Eestis suudetakse säilitada samasugust aastast juurdekasvu nagu 2006. aastal – 4,7 tuhat Eurot, siis võiks Eesti EL-27 keskmist ületada juba 2016. aastal. Ilmselt oli aga 2006. aasta kiire kasvu taga põhiliselt siiski vaid järjest kiirenev toidukaupade hinnatõus.

**Tabel 5.** Lisandväärtus töötaja kohta EL liikmesriikide piimatööstustes (tuhat eurot)

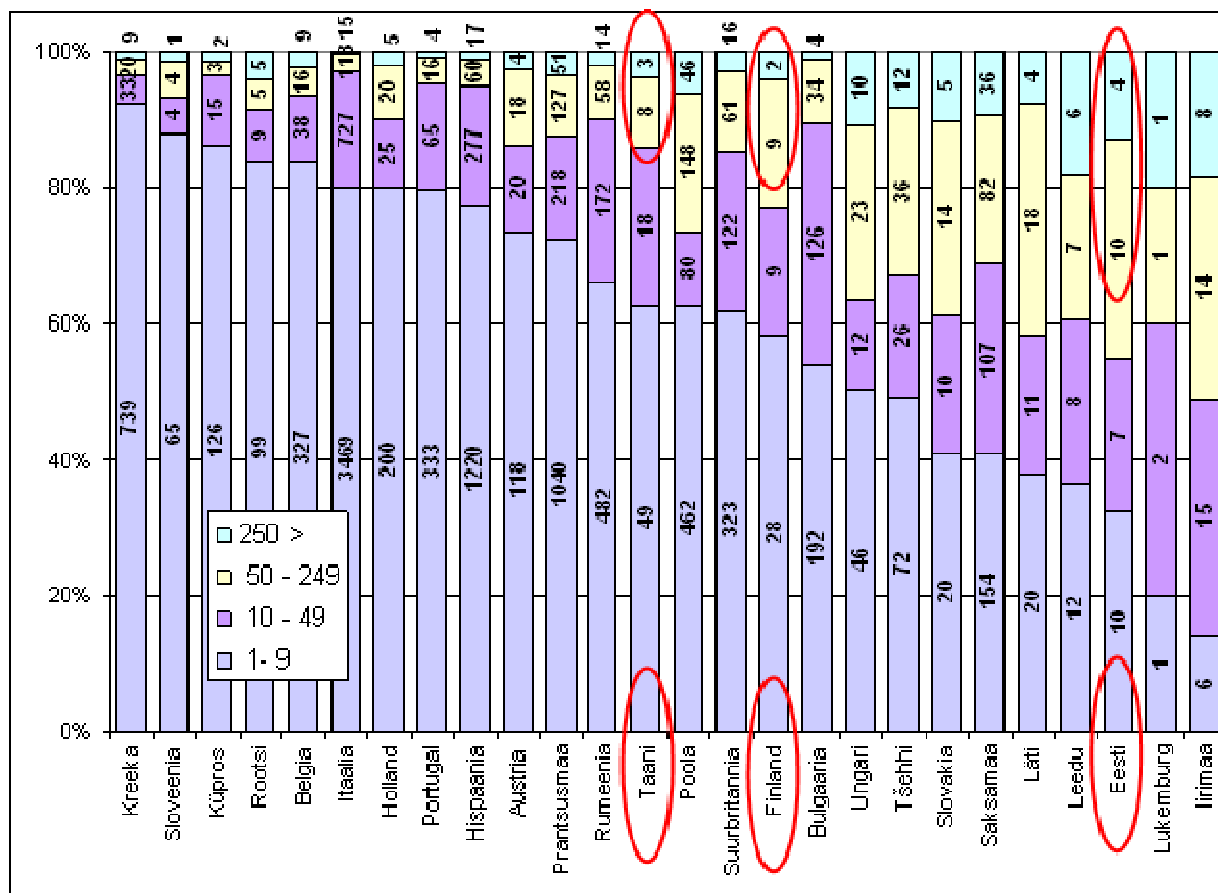
	2000	2001	2002	2003	2004	2005	2006	Osakaal EL27 keskmisest 2006.aastal %
<i>Iirimaa</i>	82,1	67,5	58,3	81,1	100,3	86,1	100,5	213,8
<i>Holland</i>	65	74,3	72,1	74,4	42,6	82,1	81,8	174,0
<i>Austria</i>	55,5	48,8	53	67,8	67,9	70,7	71,6	152,3
<i>Saksamaa</i>	65,1	65	66,9	66,3	73,9	69,3	71	151,1
<i>Belgia</i>	47,6	50,6	-	62,8	61,7	63,6	65,9	140,2
<i>Suurbritannia</i>	57,1	52,8	66,7	64,2	55,7	54,7	65,3	138,9
<i>Hispaania</i>	47,9	50,2	56,7	58,3	62,6	62,3	62,3	132,6
<i>Soome</i>	44,1	51,7	53,1	53	57,8	60,9	61,8	131,5
<i>Rootsi</i>	35,6	50,3	35,1	49,8	52,7	50,8	59,9	127,4
<i>Prantsusmaa</i>	46,5	47,9	47,9	49,7	51,2	50,9	53,9	114,7
<i>Itaalia</i>	47,8	54,3	54,4	56,5	53,4	57,6	52	110,6
<b>EL 27</b>	-	-	-	-	<b>44</b>	-	<b>47</b>	<b>100,0</b>
<i>Kreeka</i>	-	-	-	-	44,7	46,7	45,7	97,2
<i>Portugal</i>	28,1	32,7	34,3	36,4	38,3	40,3	38,6	82,1
<i>Küpros</i>	27,9	26,4	26,9	26	28,6	34,1	33,2	70,6
<i>Ungari</i>	13	15,6	16,5	19,2	20	18,3	18	38,3
<i>Poola</i>	-	-	13,2	12,5	13,7	15,6	16,8	35,7
<b>Eesti</b>	<b>7,4</b>	<b>8,7</b>	<b>9,8</b>	<b>11,8</b>	<b>8,9</b>	<b>11,5</b>	<b>16,2</b>	<b>34,5</b>
<i>Leedu</i>	5,4	6,4	5,5	7,9	8,7	10,6	14,8	31,5
<i>Tšehhi</i>	-	10,5	9,7	9,8	12,8	13,1	15	31,9
<i>Sloveenia</i>	-	-	18,2	7,7	13,3	13,2	13,2	28,1
<i>Latvia</i>	9,1	11,7	12,1	9,8	10,1	12,8	12,9	27,4
<i>Slovakkia</i>	6,4	8	7,3	6,8	8,9	8	10,6	22,6
<i>Rumeenia</i>	3,5	3,3	3,7	4,2	3,1	6,2	7,8	16,6
<i>Bulgaaria</i>	-	3,1	2,7	2,8	3,2	4,3	-	
<i>Taani</i>	-	-	-	-	-	-	-	
<i>Luksemburg</i>	-	-	-	-	-	-	-	
<i>Malta</i>	20,1	16,9	25,1	-	-	-	-	

- Andmeid ei ole avaldatud

Allikas: Eurostat

Eurostati statistika (joonis 20) tootmisüksuste suuruse järgi (st arvestatud ei ole suhteid teiste tootmisüksustega) näitab, et Eesti praeguse toorpiima kogutoodangu jaoks on töötajate arvu järgi keskmisi ja suuri tootmisüksusi selgelt liiga palju. Eesti keskmiste ja suurte tootmisüksuste arv 2006. aasta statistika alusel (vastavalt 10 keskmist ja 4 suurt) on ligilähedane näiteks Soome ja Taani näitajatega (vastavalt 9/2 ja 8/3), samas kui aastane piimatoodang on Eestis Soome toodangust 3,8 korda ja Taani toodangust koguni 7,6 korda väiksem. Kõigis kolmes vaadeldavas riigis tuleb lõviosa käibest, so üle 90%, keskmiste ja suurte tootmisüksuste grupist, seega on oluline, et Eestis muutuks struktuurid optimaalseks just seal.

Joonis 20. Piimatööstuste (tootmisüksuste) arv suurusgrupiti (töötajate arvu järgi), 2006



Allikas: Eurostat

### EL piimaturu prognoos aastateks 2008-2015

Majanduskriisi tagajärjed mõjutavad piimasektorit lühiajaliselt. Piimatoodete hindade vähenemine viimastel kuudel toob kaasa jätkuva tootjahinna languse. Piimahinnad jäävad prognoositava perioodi esimeses etapis madalseisu. Lühikeses perspektiivis võib see kaasa tuua EL piimatoodangu alanemise. Hoolimata sellest, et 2008. aastal tõusis 2008/2009 aasta piimakvoot 2% ja tootjatele maksti suhteliselt head hinda kogu kalendriaasta jooksul, kasvas EL piima tootmine 2008. aastal vaid marginaalselt. Selle tagajärjel oli 2009. aasta märtsis lõppenud kvoodiaasta tarnekvoot rekordiliselt täitmata. Piimakvoodi mitte täitmine võib suurendada ka 2009/2010 kvoodiaastal.

Keskmeses perspektiivis hakkab piimatootmine järk-järgult taastuma, kasvades piimakvoodi lõppemiseni jäädes siiski alla lubatud kvoodi tasemest. Selle tulemusena ei oma kvoodi kaotamine 2015/2016 erilist mõju piima tootmisele ja -hinnale. Kuigi 2015. aastaks prognoositakse EL-12 riikides 4,2% tootmise vähenemist, planeeritakse kogu EL piimatoodangu koguseks 1,8% rohkem kui 2008. aastal ehk 151,4 miljonit tonni. Suureneb tööstuste poolt varutava piima kogus, eriti EL-12 riikides, mis toob kaasa 2015. aastaks 4% lise töötlemise kasvu.

EL ja maailmaturu nõudlus kujundab juustu ja lisandväärtusega värskete piimatoodete turgu lühiajalise perspektiivis. Keskmeses perspektiivis on oodata juustu tootmise stabiilset kasvu alates 2011. aastast nii, et tootmine ületab 2015. aastal 2008. aasta taset 10%. Selline kasv toimub peamiselt EL-12 riikide tarbimise ja tootmise suurenemise arvelt. Ekspordi



osas toimub lühikeses perspektiivis väike langus. Sellele järgneb juustu tootmise kasv, mille neelab siseturu tarbimise suurenemine, selle tulemusel vaatlusperioodi lõpuks eksport väheneb.

EL ja maailmaturu nõudluse vähenemise tõttu alanes 2008. aasta lõpuks lõssipulbri ja või hind EL interventsioonihinnani. Selle tagajärjel suurenesid mõlema toote varud. Prognositakse, et maailmaturu ja EL nõudluse tase ei suurene ning lühiajalises perspektiivis võib sekkumiskokkuostuhind lõssipulbri ja või osas muutuda tootjale kasumlikuks.

EL riikide eksporti peaks toetama eksporditoetuste taastamine, kuid madal nõudlus ja tugev konkurents (hinnad ja kogused) mõjutavad negatiivselt või ja lõssipulbri osas ekspordipotentsiaali nii lühi- kui pikaajalises perspektiivis.

Keskmeses perspektiivis masstoodangu osa väheneb suurema lisandväärtusega toodete arvelt. Samuti prognositakse ELs või tootmise, tarbimise ja ekspordi vähenemist. Või ja lõssipulbri tootmise osas ennustatakse 8%list vähenemist 2015. aastaks, kuid sekkumisvarusid ei realiseerita, kuna EL nõudlus on piiratud ja tugev konkurents madalama hinna osas muudab EL ekspordi vähem atraktiivseks.