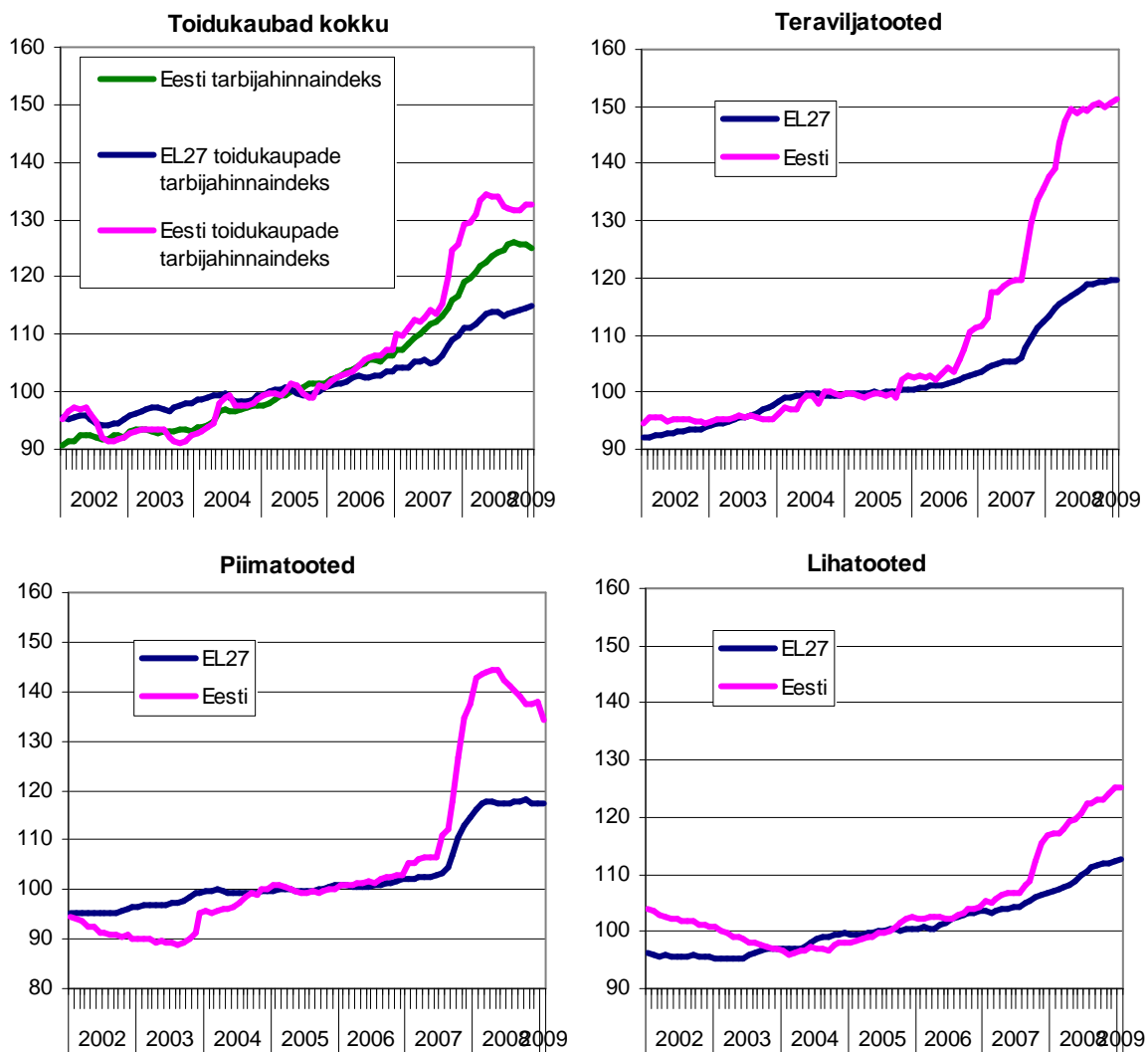


Ülevaade Eesti toiduainetetööstusest 2008. aasta

Tarbijahinnaindeksid

Eestis liitumine Euroopa Liiduga (EL) kergitas toidukaupade tarbijahindu, andis neile tõusva trendi ning suhtelise stabiilsuse. Hinnad hakkasid liitumisootuses tasapisi tõusma juba 2003. aasta lõpus. Kui reeglina on tarbijahinnaindeksi muutus kuust kuusse alla ühe protsendipunkti, siis 2004. aasta mai kuu tarbijahinnaindeks kerkis võrreldes eelneva kuuga silmnähtavalt kolme ja poole protsendipunkti võrra. Ilmselt olid aga hüppeliselt tõusnud hinnad tarbija jaoks siiski vastuvõtmatud, sest kolm kuud hiljem toimus hinnakorrektsioon ning hindade kasvu trend jätkus ootuspärasemas tempos. Lihatoodete hindu liitumine eriti ei muutnud, küll aga kerkisid märgatavalt teravilja- ja piimatoodete tarbijahinnad.

Joonis 1. Harmoniseeritud tarbijahinnaindeksid (2005=100%)



Allikas: Eurostat

Liitumisest tingitud hinnamuutused on aga suhteliselt tagasihoidlikud võrreldes hinnatõusuga, mille tõi kaasa 2007. aasta sügisel alanud toidukaupade hinnaralli maailmaturul. Maailmaturu kiire hinnatõusu põhjustena on välja toodud inimeste arvu ja nende jõukuse kasvust tulenevat üldist tarbimise suurenemist, põllumajandustootmiseks ebasoodsaid kliimaatilisi tingimusi 2007. aastal ning ka toiduga konkureeriva biokütuste tootmise suurenemist. Ülemaailmsele

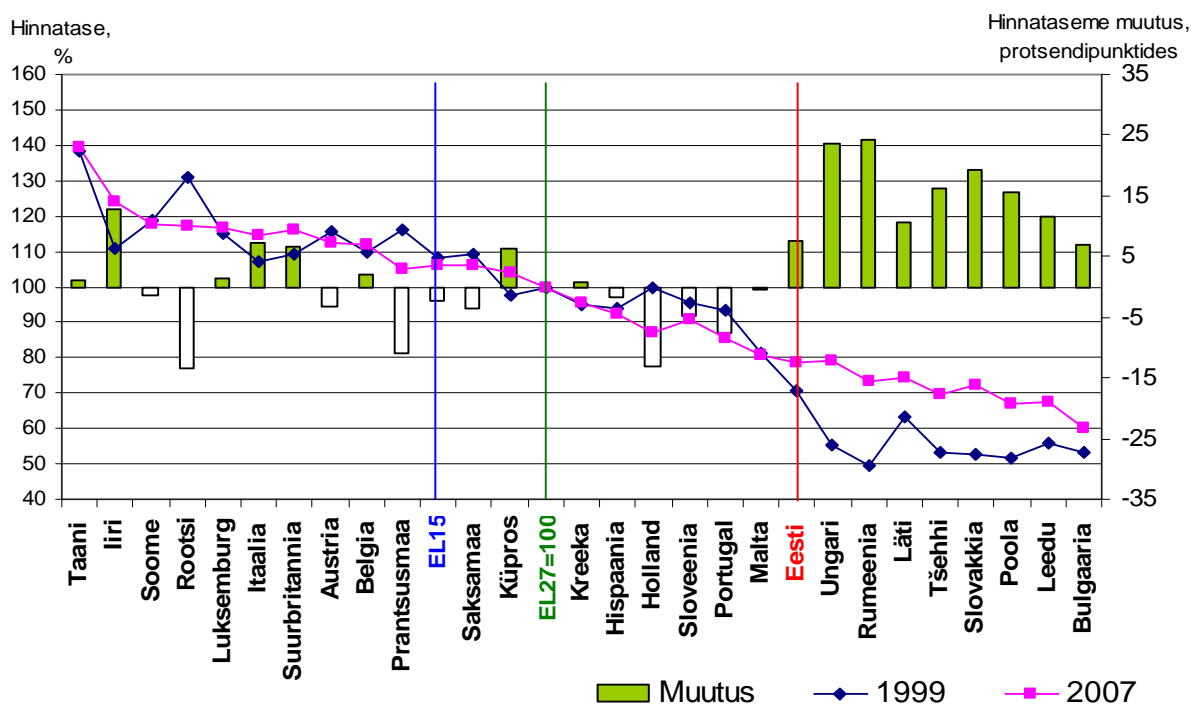
hinnatõusule tõmbas pidurit aga 2008. aasta suvel alanud globaalne majanduslangus, mis on tarbimist oluliselt vähendanud. Võrdluses EL27 riigi keskmisega näitavad Eestis toidukaupade tarbijahinnaindeksid perioodil 2006-2008 oluliselt kiiremat hinnatõusu. Selle taga on ka Eesti kiire majandusareng vaadeldaval perioodil ja hindade lähenemine EL keskmisele tasemele. Kuni 2007. aasta sügiseni oli Eesti toidukaupade tarbijahinnaindeksi kasvutempo üsna sama üldise tarbijahinnaindeksi kasvutempoga. Kõige jõulisemalt ja järjepidevamalt on Eestis tõusnud teraviljatoodete tarbijahinnad, kusjuures hinnalangust pole märgata isegi praeguse globaalse majanduslanguse tingimustes. Piimatoodete hinnad hakkasid Eestis tormiliselt tõusma 2007. aasta keskelt ja saavutasid tippetke 2008. aasta II kvartalis, peale seda on hinnad aga taas langenud. Lihatoodete hinnatõus on olnud kõige tagasihoidlikum, kuigi ka siin on märgatav hinnatõusu kiirendus 2007. aasta viimastel kuudel.

Suhteline hinnatase EL riikide toiduturgudel

Eesti hindade kiirema hinnatõusu taga on tõenäoliselt asjaolu, et suhteline hinnatase on meil siiski veel madalam, kui enamuses EL liikmesriikides. See näitab teiselt poolt aga ka seda, et meie toiduainetetööstustel peaks olema suhteliselt head võimalused oma toodete eksportimiseks kõrgema hinnatasemega turgudele ühisturu sees, samas kui meie turg on atraktiivne vaid nendele, kus koduturu hinnad on veel madalamad, kui meil. Kuna aga meist madalama hinnatasemega on ka meie lähinaabrid, Läti ja Leedu, siis on konkurents Eesti turu haaramisel siiski tuntav.

Kui vaadata suhtelise hinnataseme muutusi 1999. aastat 2007. aastani, siis Eesti on nende riikide grupis, kus hinnad olid ja on endiselt madalaimad ELis. Samas on aga ka näha, et kõigis nendes riikides on hinnad väga kiiresti tõusnud ja EL27 keskmisele lähenenud. Riikides, kus hinnatase juba oli kõrge, on hinnad vaadeldaval perioodil paljudel juhtudel hoopis langenud. Suurim toidukaupade hinnalangus on seejuures toimunud Rootsis. Kõrgeima toidukaupade hinnatasemega teine Skandinaavia riik Taani, on aga samas suutnud oma positsiooni hoida.

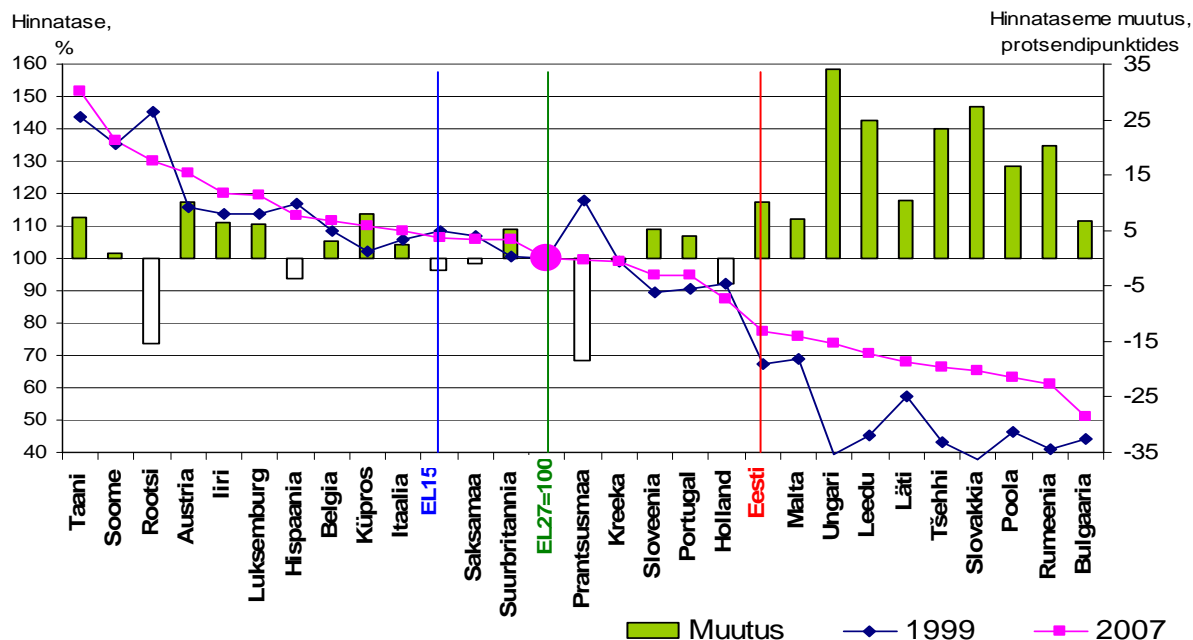
Joonis 2. Toiduturule ligipääsetavus ehk suhteline hinnatase (EL27=100%)



Allikas: Eurostat

Teraviljatoodete hinnatase oli 1999. aastal madalama hinnatasemega riikidel EL27 keskmisest kaugemal maas kui toidukaupade keskmine, seetõttu on hinnatõus aastaks 2007 olnud ka suurem. Ka on teraviljatooted selliseks esmatarbekaubaks, millest tarbija eriti loobuda ei saa, erinevalt näiteks lihatoodetest, ning seetõttu ka kergemini hinnatõusuks survestatavad.

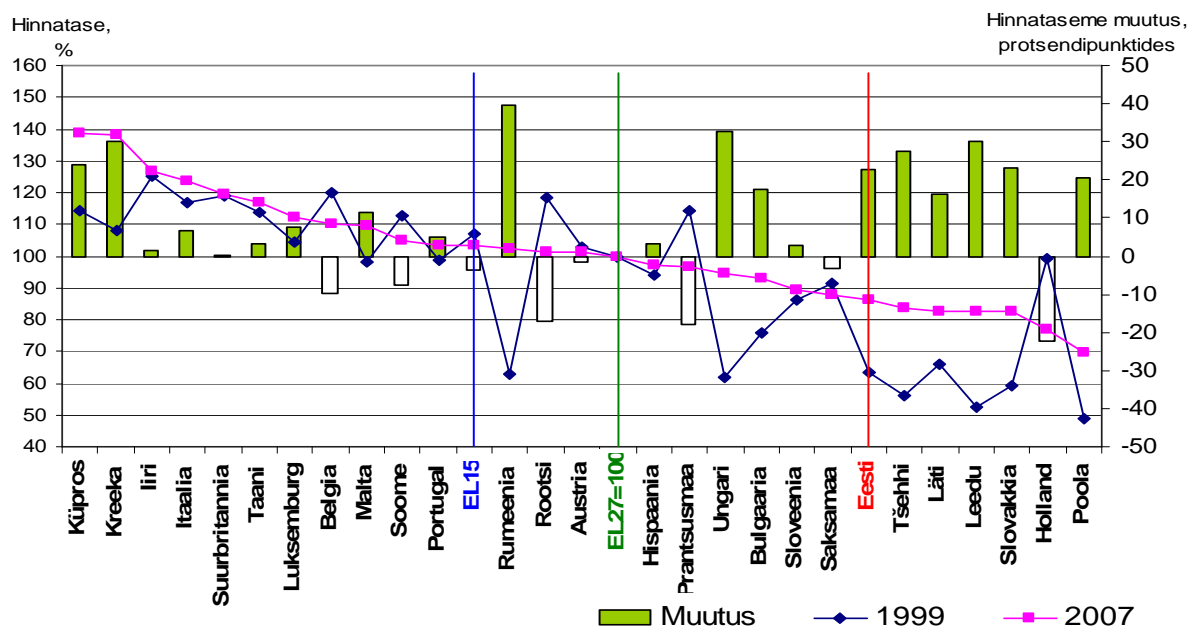
Joonis 3. Teraviljatoodete turule ligipääsetavus ehk suhteline hinnatase (EL27=100%)



Allikas: Eurostat

Piimatoodete puhul on tähelepanuväärne, et Eesti hinnatase on praktiliselt sama sellise suure piimatootja riigiga nagu Saksamaa. Teise suurtootja – Hollandi, leiame aga koguni päris pingere lõpust, eelviimaselt kohalt enne Poolat.

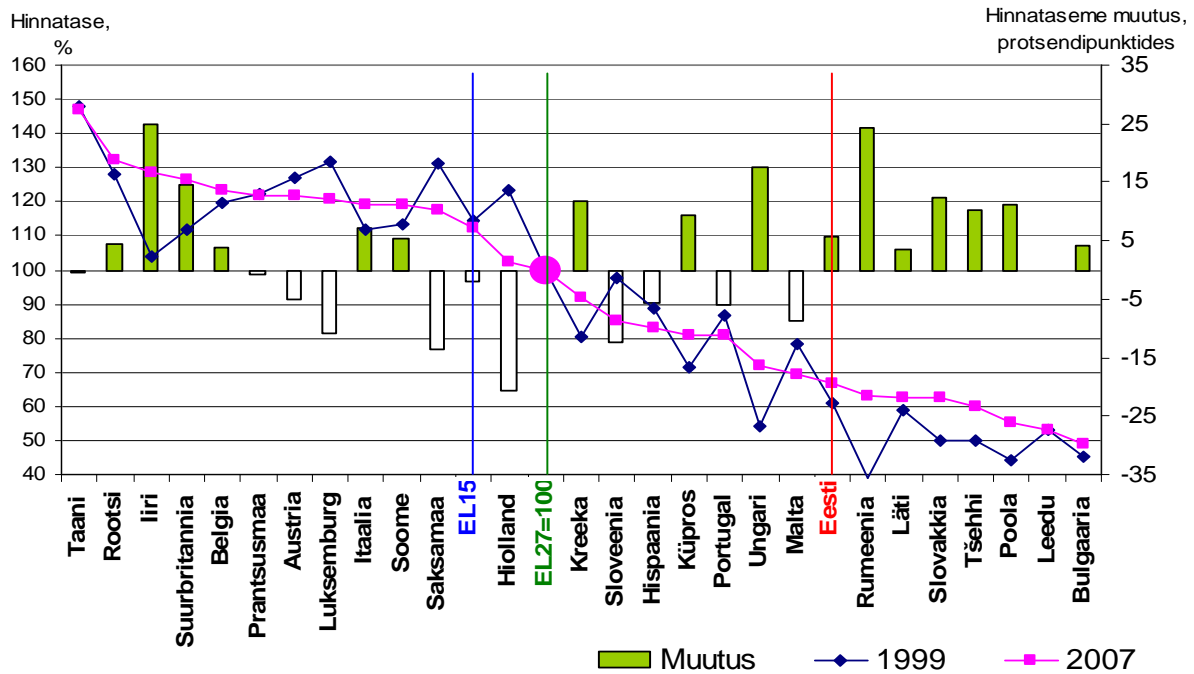
Joonis 4. Piimatoodete turule ligipääsetavus ehk suhteline hinnatase (EL27=100%)



Allikas: Eurostat

Lihatoodete hinnatasemete muutused näitavad suuremat muutlikkust kui teised kaubagrupid. Suhtelise hinnataseme tõus madalama hinnatasemega riikides on olnud tagasihoidlikum. Liha on niigi kallis toidukaup ja hinnatundlik tarbija on pigem nõus lihast üldse loobuma, kui seda veelgi kallima hinnaga ostma.

Joonis 5. Lihatoodete turule ligipääsetavus ehk suhteline hinnatase (EL27=100%)



Allikas: Eurostat

Toiduaine ja joogitööstuse majandusnäitajad

Tööstustoodang

2007. aastal tootsid toiduainetööstusettevõtted kokku 17,8 miljardi krooni eest toodangut, mis moodustab töötleva tööstuse kogutoodangust 14,9% (tabel 1). Suurima osa Eesti toiduainetetööstuse toodangumahust annavad jätkuvalt piimatööstus (26,3%), jookide tööstus (19,3%) ja lihatööstus (18,9%).

Tabel 1. Toiduainetetööstuse toodang ja müük mitteresidentidele jooksevhindades (mln kr), 2000–2007

	2000	2001	2002	2003	2004	2005	2006	2007
Tööstustoodang								
Tegevusalad kokku	52 583	60 371	68 116	76 177	86 121	96 615	112 938	130 889
Töötlev tööstus	45 513	52 554	59 663	66 409	77 023	88 152	103 696	119 369
..toiduainete ja jookide tootmine	9 776	11 101	11 384	11 737	13 268	14 352	15 867	17 777
....liha ja lihatoodete tootmine, töötlemine ja säilitamine	1 500	1 800	1 931	2 073	2 314	2 651	2 946	3 354
....kala ja kalatoodete töötlemine ja säilitamine	1 514	1 934	1 724	1 448	1 381	1 395	1 530	1 372
....piimatoodete tootmine	2 557	2 916	2 815	2 930	3 892	3 924	4 058	4 681

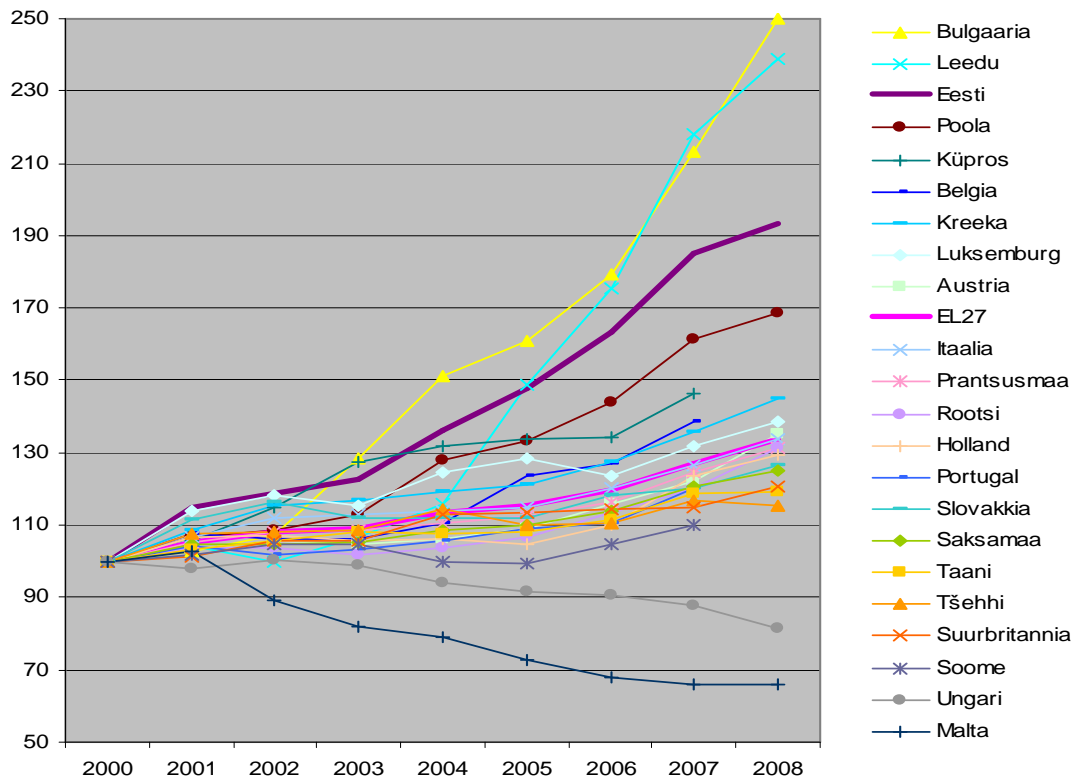
....jahu ja tangainete tootmine	56	99	130	180	202	177	210	318
....valmisloomasööda tootmine	240	296	344	308	358	383	363	443
....leivatootmine; pagaritoodete tootmine	1 010	1 134	1 205	1 275	1 352	1 474	1 638	1 876
....joogitootmine	1 893	1 810	1 966	2 134	2 278	2 600	3 074	3 433
Tööstustoodangu müük mitteresidentidele								
Tegevusalad kokku	23 915	28 191	31 516	36 042	41 443	47 818	56 585	64 822
Töötlev tööstus	23 215	27 789	31 033	35 513	40 917	47 412	56 053	64 083
..toiduainete ja jookide tootmine	2 794	3 190	3 030	3 222	3 570	3 827	4 346	4 697
....liha ja lihatoodete tootmine, töötlemine ja säilitamine	191	238	271	300	283	341	387	383
....kala ja kalatoodete töötlemine ja säilitamine	1 212	1 540	1 234	1 099	930	979	1 146	1 002
....piimatoodete tootmine	740	688	704	886	1 415	1 280	1 298	1 532
....jahu ja tangainete tootmine	4	6	8	7	19	40	59	89
....valmisloomasööda tootmine	10	22	18	3	3	6	5	7
....leivatootmine; pagaritoodete tootmine	26	12	15	31	26	31	58	93
....joogitootmine	255	326	360	434	402	505	646	725
Mitteresidendile müügi osatähtsus tööstustoodangus								
Tegevusalad kokku	45,5	46,7	46,3	47,3	48,1	49,5	50,1	49,5
Töötlev tööstus	51,0	52,9	52,0	53,5	53,1	53,8	54,1	53,7
..toiduainete ja jookide tootmine	28,6	28,7	26,6	27,5	26,9	26,7	27,4	26,4
....liha ja lihatoodete tootmine, töötlemine ja säilitamine	12,7	13,2	14,0	14,5	12,2	12,9	13,1	11,4
....kala ja kalatoodete töötlemine ja säilitamine	80,1	79,6	71,6	75,9	67,3	70,2	74,9	73,0
....piimatoodete tootmine	28,9	23,6	25,0	30,2	36,4	32,6	32,0	32,7
....jahu ja tangainete tootmine	7,1	6,1	6,2	3,9	9,4	22,6	28,1	28,0
....valmisloomasööda tootmine	4,2	7,4	5,2	1,0	0,8	1,6	1,4	1,6
....leivatootmine; pagaritoodete tootmine	2,6	1,1	1,2	2,4	1,9	2,1	3,5	5,0
....joogitootmine	13,5	18,0	18,3	20,3	17,6	19,4	21,0	21,1

Toiduainetetööstuse toodangust müüdi 2007. aastal mitteresidentidele 26.4%. Sektoritest on enim ekspordile orienteeritud endiselt kalatööstus ja piimatööstus (mitteresidentidele müüdi vastavalt 73% ja 33% toodangust).

Müügitulu indeks

Kui võrreldes Eesti toiduaine- ja joogitööstuste müügitulu kasvu teiste EL riikide vastavate näitajatega, peab arvestama asjaoluga, et kuigi müügitulu kasv on ühelt poolt sõltuvuses reaalse toodangu mahu kasvuga, kergitab teiselt poolt numbreid ka elatustasemetõusu ja inflatsiooniga kaasnev hinnatõus. Tohutut müügitulu kasvu näitab Eurostati andmetel Rumeenia (2008. aastal 5 kordne kasv võrreldes 2000. aastaga), järgmine kiire kasvaja on Bulgaaria, siis Leedu ja neljandal kohal on müügitulu kasvu kiiruselt Eesti. Nn vanade EL liikmete müügitulu kasvud on oluliselt tagasihoidlikumad ja liiguvad kõik suhteliselt ühes rütmis.

Joonis 6. Toiduaine- ja joogitööstuste müügitulu indeksid EL riikides (2000=100%)

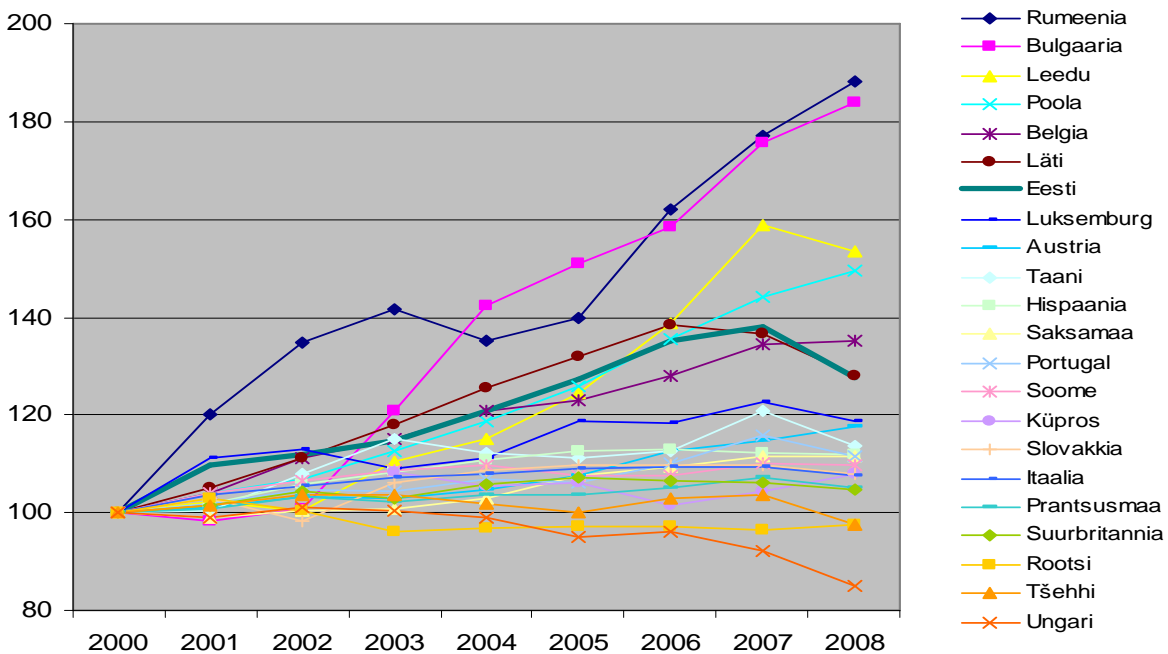


Allikas: Eurostat

Toodangumahu indeks

Toodangumahu indeks püsivhindades peaks olema parem tegeliku reaalse tootmismahu kasvu hindamiseks.

Joonis 7. Toiduaine- ja joogitööstuste toodangumahu indeksid EL riikides (püsivhindades, 2000=100%)

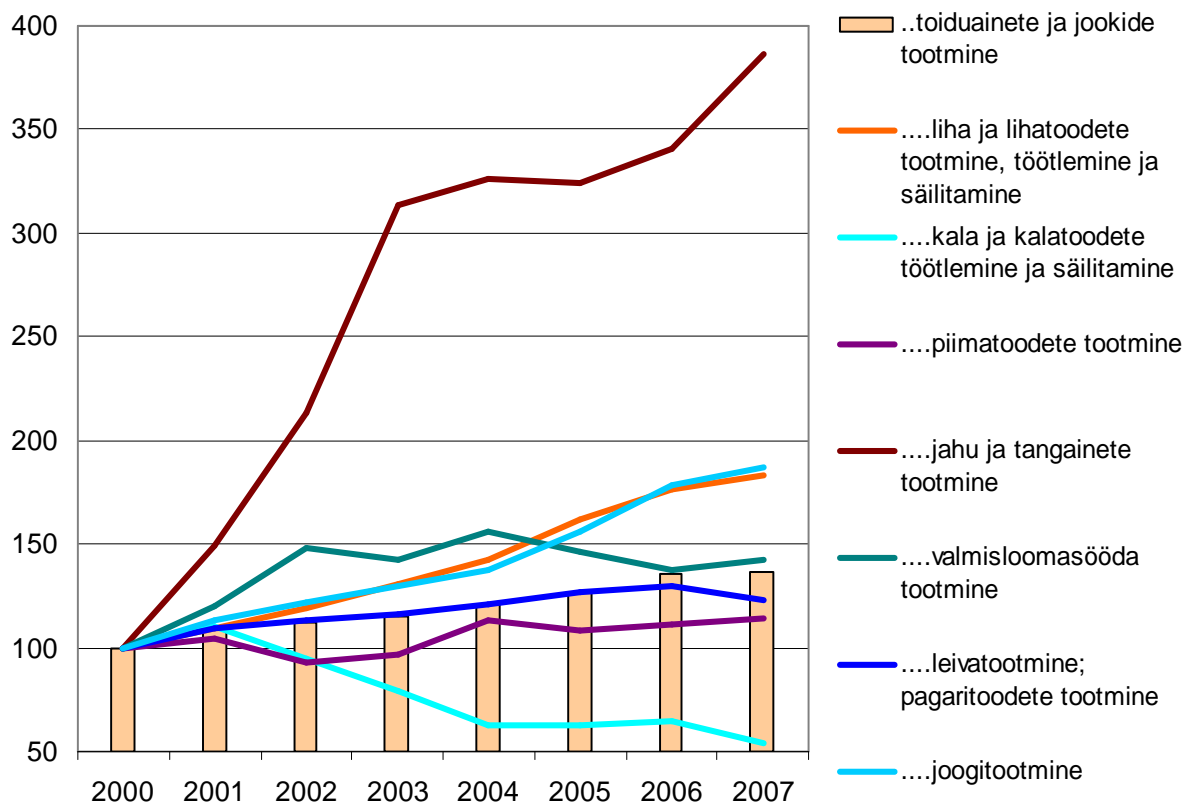


Allikas: Eurostat

Rumeenia on siiski endiselt esikohal, kuid 5 kordse kasvu asemel näitab toodangumahu indeks Rumeeniale ainult 188%-list tõusu vahemikus 2000-2008. Eesti jagab koos Lätiga alles kuuendat-seitsmendat kohta. Indeks näitab üsna paljude riikide puhul toodangumahu vähenemist 2008. aastal, mis ilmselt on seotud majanduslanguse ja turutõrgete ilmnemisega aasta teisel poolel. Eesti toiduainete- ja joogitööstuste toodangumahu langus on sealjuures olnud üks järsemaid, mis näitab meie toiduainetetööstuse haavatavust ja tugevat sõltuvust maailmaturu olukorrast.

Kui tegeliku reaalse tootmismahu kasvu hindamisel võtta aluseks toodangumahu indeks püsivhindades, siis aastatel 2000-2007 on kõige suurem toodangumahu muutus Eestis toimunud jahu ja tangainete tootmises (386,7%). Suured muutused jahutootmises võivad olla tingitud sellest, et 2000. aastal toimus omanike vahetus Eesti ühes olulisemas jahu tootvas ettevõttes, millele järgnes tootmise rekonstrueerimine ja uute investeeringute tegemine. 2002. aastal valmis ka uus nisujahuveski.

Joonis 8. Toodangu mahuindeks püsivhindades, 2000=100%

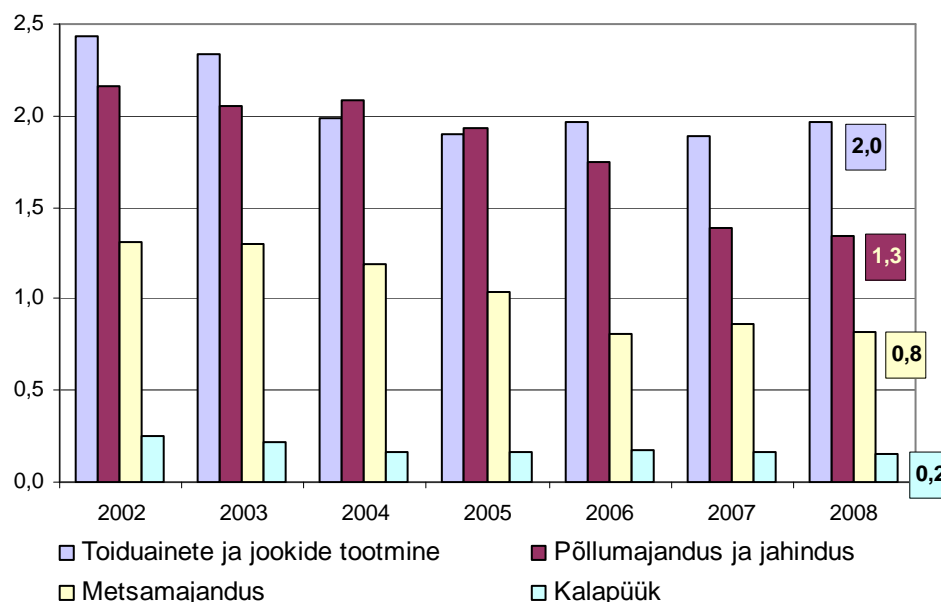


Allikas: ESA

Toiduainete ja joogitööstuse osatähtsus SKPs

Kui aastatel 2002-2005 võis täheldada toiduainete- ja joogitööstuse osatähtsuse järjepidevat vähenemist Eesti SKP-s, siis järgnevatel aastatel on toimunud stabiliseerumine. Osatähtsus püsib 2% läheduses. Samas jätkub põllumajanduse ja jahinduse ning metsamajanduse sektorite osatähtsuse vähenemine. Kalapüügisektori osatähtsus on kogu vaadeldava perioodi jooksul püsinud 0,2% juures.

Joonis 9. Toiduainete ja jookide tootmise, põllumajanduse ja jahinduse, metsamajanduse ning kalapüügi loodud lisandväärtuse osatähtsus SKPs jooksevhindades, 2002-2008



Allikas: ESA

Tööhõive, kulutused töötajatele ja ettevõtete arv

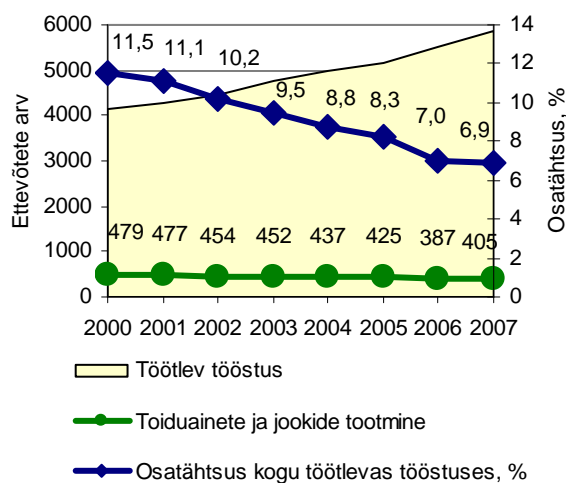
Alates 2000. aastast kuni 2006. aastani on vähenenud järjekindlalt toiduaineid ja jookide tootvate tööstuste arv. Töötlevas tööstuses kokku on vastupidiselt ettevõtete arv samal ajal hoopis suurenenud, kusjuures kõige kiiremini on kasvanud mikroettevõtete arv (1,6 korda). Toiduainetetööstuses seevastu on mikroettevõtted seni olnud kõige ohustatum grupp (2000. aastaga võrreldes oli 2006. aastal toidusektoris mikroettevõtteid 40% vähem). Kuigi 2007. aasta näitab esmakordselt toiduainetetööstuse ettevõtete arvu kasvu (juurde on tekkinud uusi mikroettevõtteid) ei ole see olnud piisav sektori tööhõive vähenemise pidurdamiseks. ESA andmetes töötas toiduainete ja jookide tööstuses 2007. aastal 16 736 inimest, so 372 inimest vähem kui eelneval aastal. Suurim protsentuaalne vähenemine toimus valmis loomasööda tootmise sektoris (-32%) ja kalasektoris (-11%). Arvuliselt vähenes tööhõive kõige rohkem aga muude toiduainete tootmise sektoris (-338 töötajat). Puu- ja köögivilja- ning lihasektor seevastu suurendasid töötajate arvu (vastavalt 18% ja 11%), arvuliselt suurenes tööhõive kõige enam lihasektoris (+316 töötajat).

Perioodil 200-2007 on tööhõive toiduaineid ja jookide tootvas sektoris vähenenud igal aastal, kusjuures suurim vähenemine toimus EL-iga liitumise ajal (2003. aastal vähenes tööhõive 877 töökoha võrra ja 2004. aastal veel 786 töökoha võrra). See oli seotud paljude ettevõtete, kes ei olnud suutelised tootmistingimusi EL hügieeninõuetele vastavusse viima, sulgemisega.

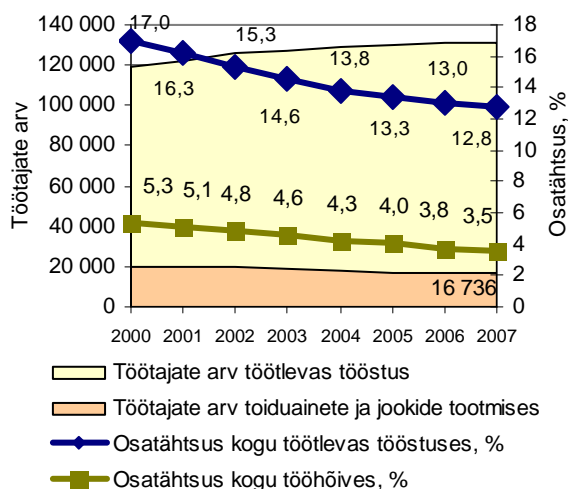
Töötajate arvu pideva vähenemise tõttu kaotab toiduainete- ja jookide tööstus ka osatähtsust nii töötlevas tööstuses tööhõives kui ka kogu Eesti tööhõives.

Võrreldes Eesti kõigi tegevusalade keskmisega on tööjõukulud märgatavalt kõrgemad joogitootmisel ja valmis loomasöötade tootmisel. Joogitootmine on traditsiooniliselt üks kasumlikumaid valdkondi, valmis loomasöötade sektoris on palgatõusule kaasa aidanud juba eespool mainitud töötajate arvu vähenemine. Kõige vähem konkurentsivõimelised on palgad aga kala- ja muude toiduainete tootmise sektoris.

Joonis 10. Toiduaineid ja jooke tootvate ettevõtete arvuline osatähtsus töötlevas tööstuses, 2000-2007

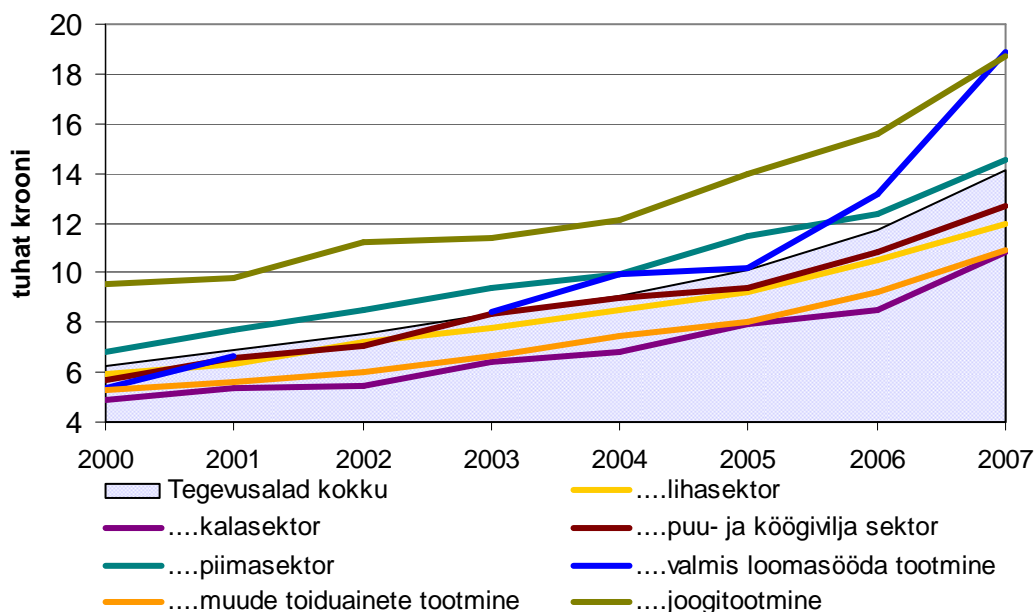


Joonis 11. Toiduaineid ja jooke tootvate ettevõtete arvuline osatähtsus töötlevas tööstuses, 2000-2007



Allikas: ESA

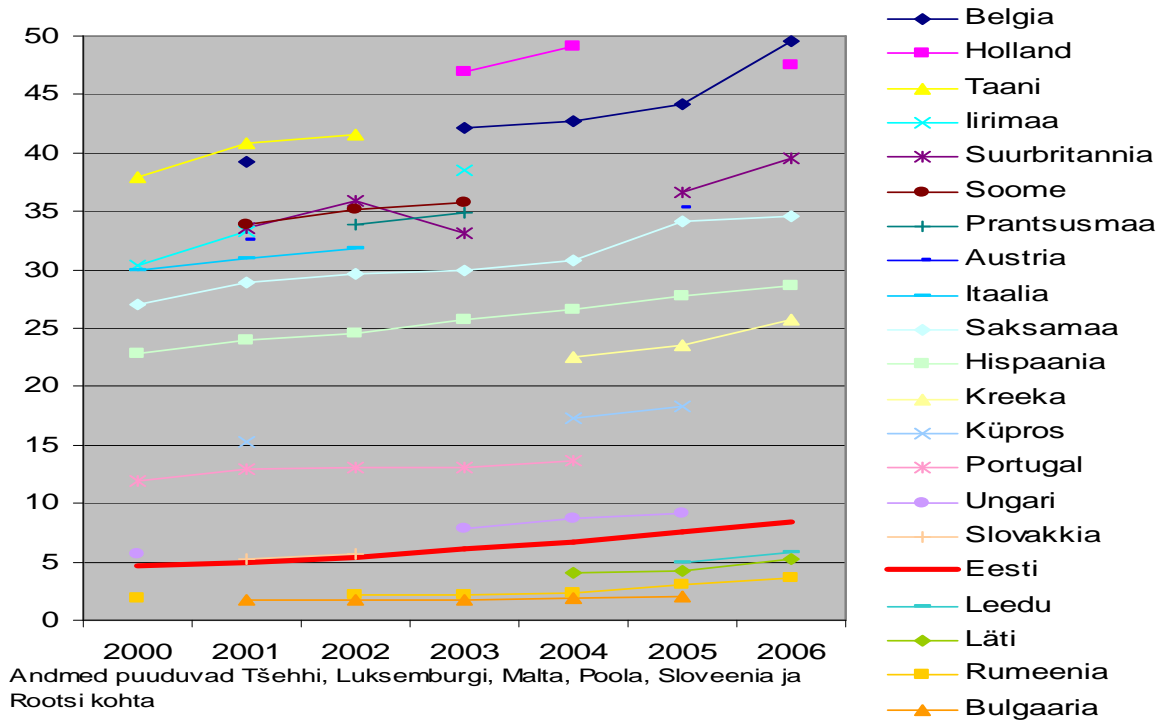
Joonis 12. Keskmised töøjõukulud töötaja kohta kuus toiduainetetööstuse sektorites, 2000-2007



Töøjõukulud töötaja kohta (joonis 13) aastas on kasvanud praktiliselt kõigis EL liikmesriikides ja suhteliselt samas tempos. 2006. aastal oli Eesti näitaja üks pisemaid EL-is. Eestist odavam oli töøjõud vaid Leedus, Lätis, Rumeenias ja Bulgaarias (Poola kohta andmed puuduvad). See näitab, et odav töøjõud oli vähemalt veel 2006. aastal Eesti toiduainete- ja joogitööstustele eeliseks. Samas ei aita see kuidagi konkurentsimeie põhiliste konkurentidega meie oma toiduturul – nagu juba eespool öeldud on töøjõud Lätis ja Leedus veelgi odavam. Kui kulutused töötaja kohta näitavad kõigis liikmesriikides pidevat kasvutrendi, siis töøjõukulude osatähtsus toodangus (joonis 14) on suhteliselt stabiilne näitaja. Selle näitaja osas on Eesti toiduainete- ja joogitööstused üsna lähedal EL keskmisele. Kuna antud näitaja võib kajastada nii väga kallist töøjõudu, suurt töøjõumahukust kui ka väga automatiseeritud tootmist, siis on raske öelda, et kas Eesti paiknemine keskel on hea või halb.

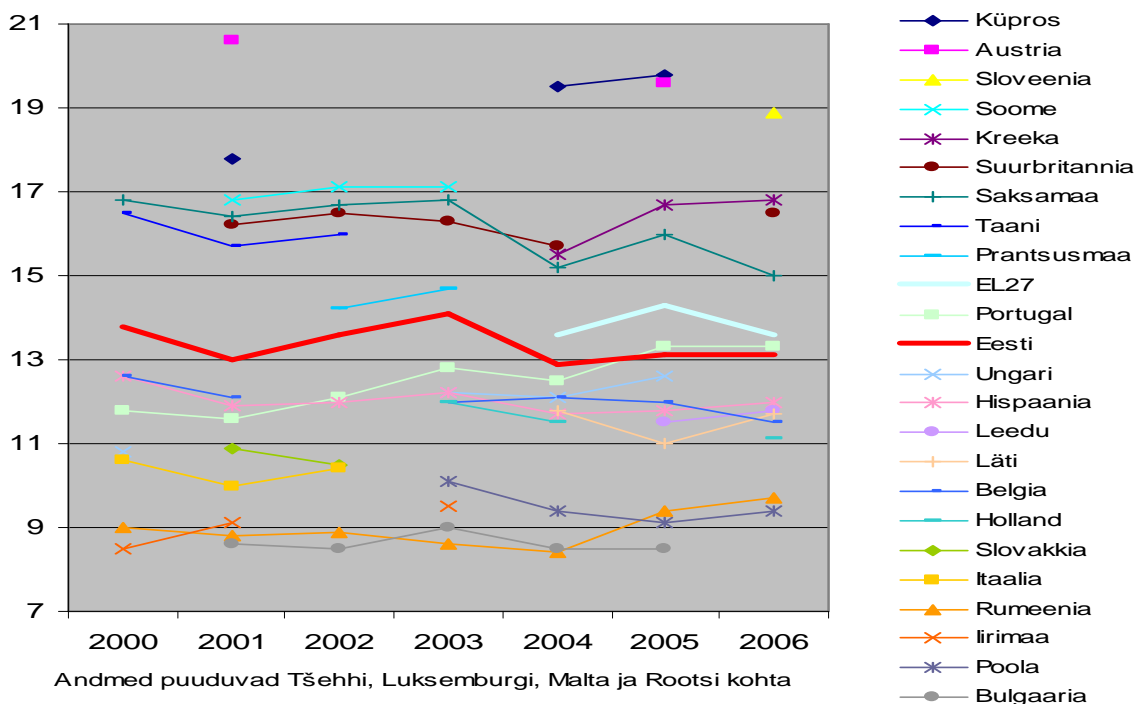
Erinevate riikide paiknemise määrabki selle riigi eripära, nii näiteks Bulgaaria, Poola ja Rumeenia leidmine väikseima tööjõukulude osatähtsusega riikide hulgast on seletatav nende odava tööjõuga, samas Iirimaa puhul on selleks põhjuseks ilmselt hoopis üliefektiivne tootmisprotsess.

Joonis 13. Tööjõukulud töötaja kohta (aastas) toiduainete- ja joogitööstuses EL liikmesriikides, tuhat eurot



Allikas: Eurostat

Joonis 14. Tööjõukulude osatähtsus toodangus toiduainete- ja joogitööstuses, %

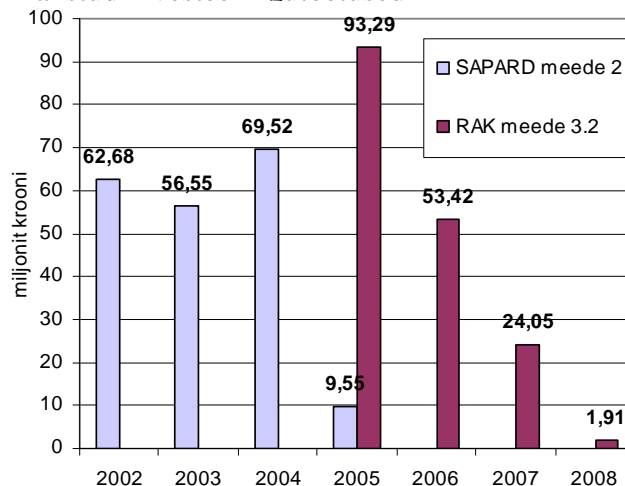


Allikas: Eurostat

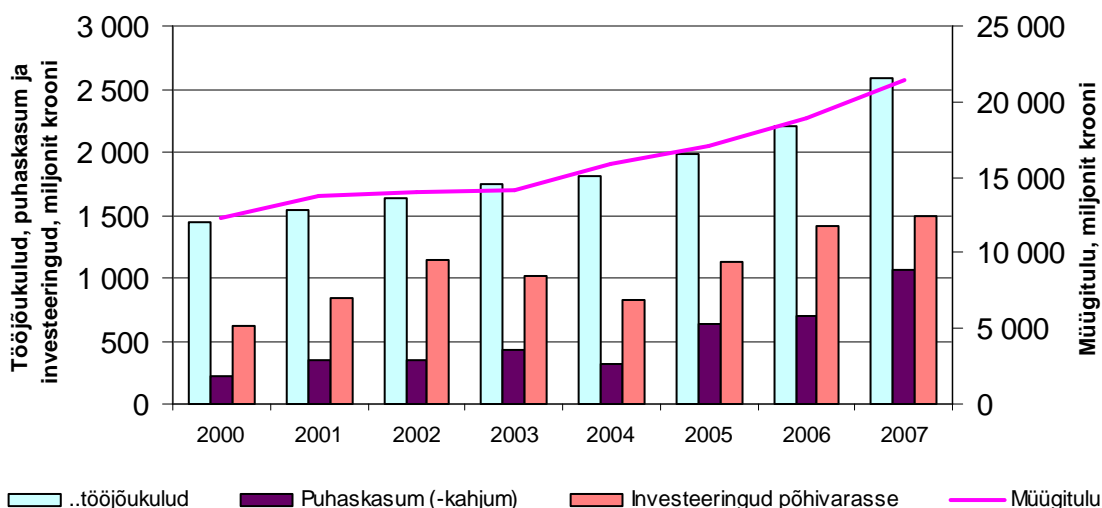
Müügitulu, kasum, kulud, investeeringud

Müügitulust moodustasid investeeringud põhivarase suurima osatähtsuse 2002. aastal - 8,1%, kui ettevõtted valmistusid tootmise vastavusse viimiseks EL hügieeninõuetega. Ettevõtete EL hügieeninõuetega vastavusse viimist kergendas Kesk- ja Ida-Euroopa maade põllumajandusele ja maaelule antud erakorralise liitumiseelse abi programm SAPARD. Kokku maksti SAPARD-i meetmest 2¹ perioodil 2002-2005 Eesti toiduainete-tööstuste investeeringutoetusteks 198,3 miljonit krooni. 2004. aastal oli investeerimine suhteliselt tagasihoidlik, liitumiseelset perioodil tehtud sunnitud investeeringud olid ettevõtete võimalused ammendanud. 2004. aastal asus SAPARD-i asendama Riikliku arengukava meede 3.2², millest praeguseks on väljamakseid tehtud kokku 172,7 miljoni krooni eest. Taastumine oli siiski suhteliselt kiire, alates 2005. aastast on kasvanud nii ettevõtete müügitulu, kasum kui ka investeeringud põhivarasse. Ettevõtete veelgi kiiremat arengut pidurdas aga samal perioodil alanud tormiline töäjõukulude kasv. 2008. aastal rakendus Maaelu arengukava (MAK) 2007-2013 meede 1.6³, mis peaks samuti toiduainetetööstuse arengule kaasa aitama. Esimese taotlusvoorus kiideti heaks taotlusi toetussummas 160 miljonit krooni. Kogu meetme eelarve perioodil 2007-2013 on 603 miljonit krooni.

Joonis 15. Toiduainetetööstusele SAPARD-ist ja Riiklikust arengukavast (RAK) 2004-2006 makstud investeeringutoetused



Joonis 16. Toiduainete- ja joogitööstuse müügitulu, töäjõukulud, puhaskasum ja investeeringud põhivarasse, 2000-2007



Allikas: ESA

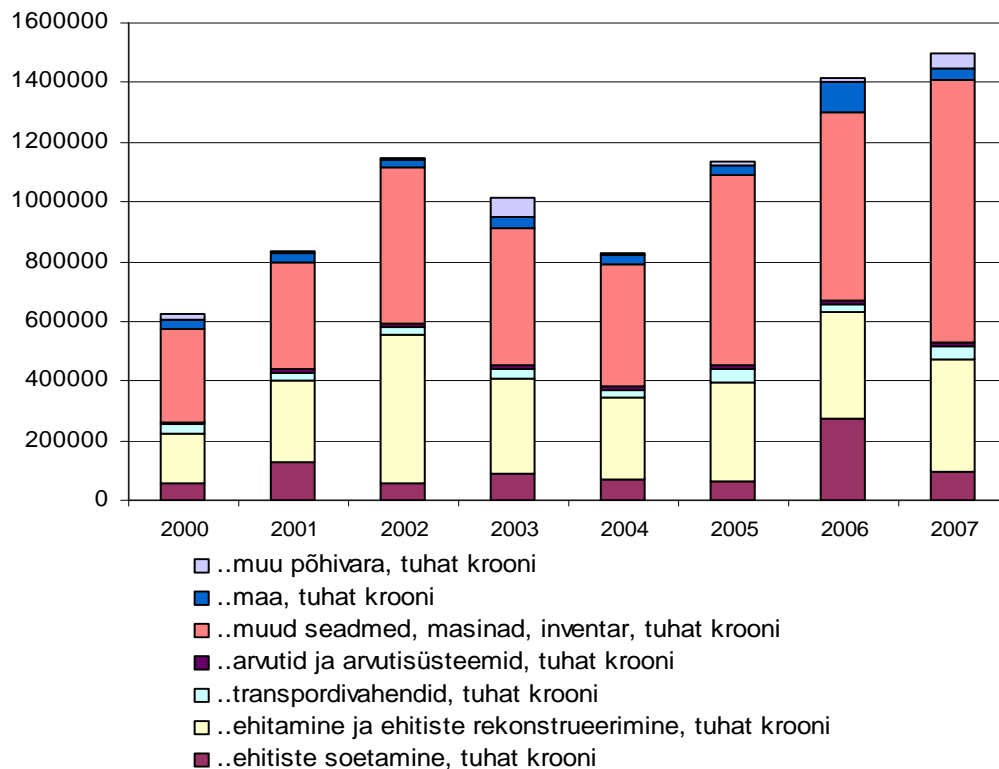
¹ Põllumajandus- ja kalandustoodete tootmise ja turustamise investeeringutoetus

² Põllumajandussaaduste töötlemise ja turustamise parandamise investeeringutoetus

³ Põllumajandustoodetele ja mittepuidulistele metsasaadustele lisandväärtuse andmise investeeringutoetus

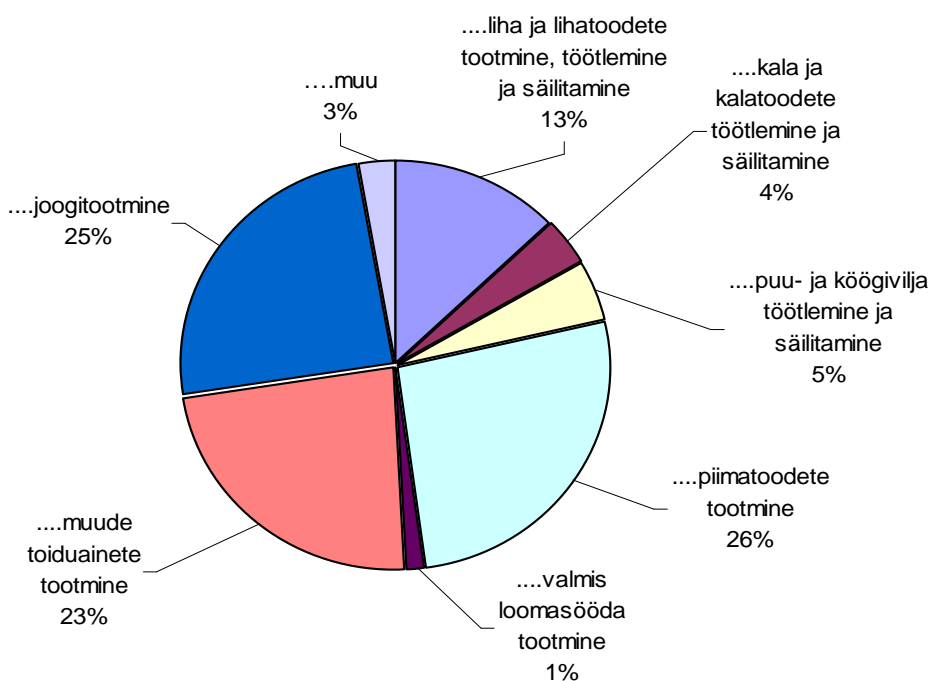
Peale liitumist EL iga on toidutööstuste investeeringud jõudsalt kasvanud, suurimad kulutused tehakse masinate seadmete ostmiseks. 2007. aastal investeeris toiduainetööstuse sektoritest enim piimasektor, järgnesid joogi ja muude toiduainete tootmine.

Joonis 17. Toiduainetööstuste investeeringud, 2000-2007



Allikas: ESA

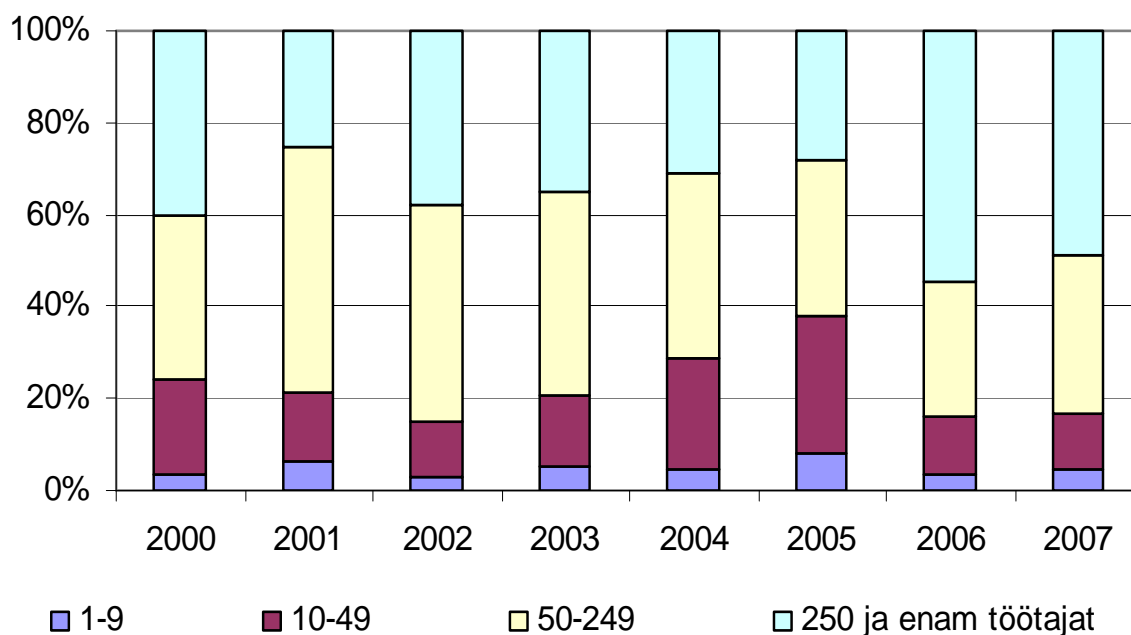
Joonis 18. Toiduainetööstuse sektorite osatähtsused investeeringutes 2007. aastal



Allikas: ESA

Kuni 2005. aastani olid kõige aktiivsemad investeeringute teostamisel keskmise suurusega ettevõtted (50-249 töötajat). Viimastel aastatel on aga suurettevõtete osatähtsus märgatavalt tõusnud. Kasvanud on küll ka keskmiste ettevõtete investeeringute summa, kuid suurettevõtted panused tootmise moderniserimisse on olnud 2006.-2007. aastal märgatavalt suuremad (võrreldes 2005. aastaga kasv üle 2 korra). Tööjõukulude kasv on sundinud ettevõtjaid odava tööjõu asemele otsima muid võimalusi tootmise kasumlikkuse tõstmiseks. Mikro- ja väikeettevõtete investeeringute maht on olnud suhteliselt stabiilne läbi aastate, näidates vaid vaid veid tõusu 2005. aastal.

Joonis 19. Ettevõtete suurusgruppide osatähtsused toiduainetööstuse investeeringutes, 2000-2007



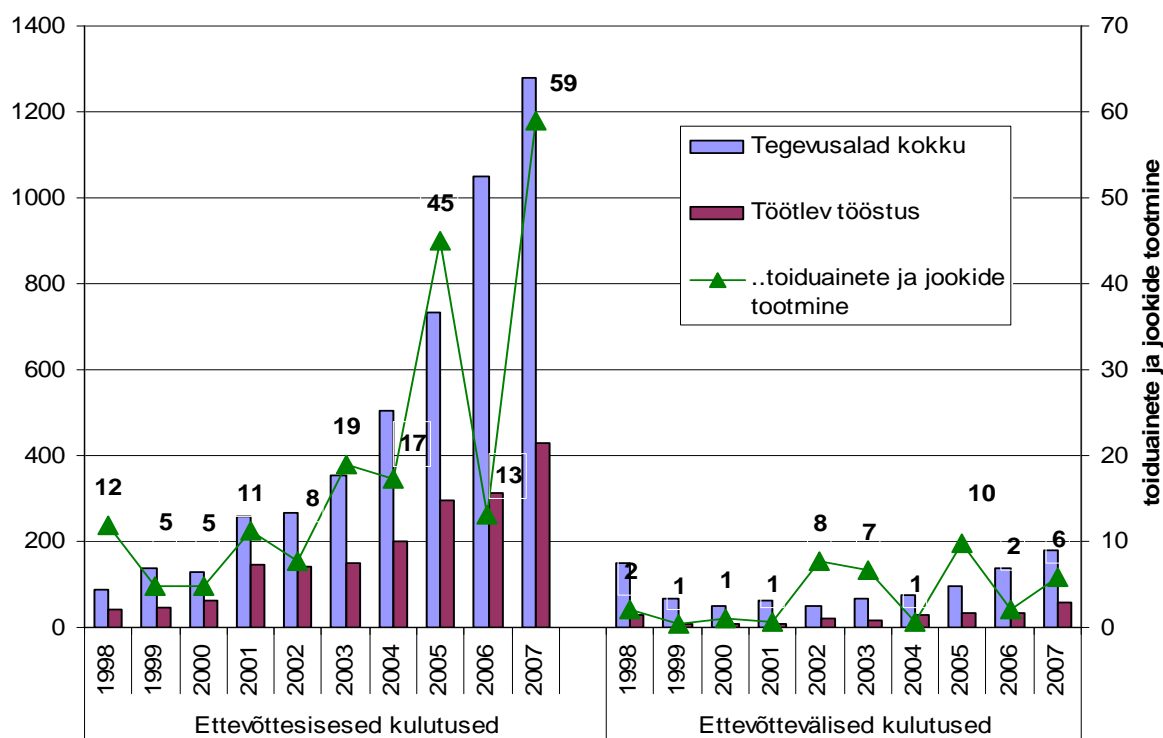
Allikas: ESA

Eesti toiduainetööstuse konkurentsivõime tõusu ning arengu üheks võtmeks on teadus- ja arendustegevuse edendamine ja innovatsioon. Samal ajal kui kogu Eesti ettevõtluse ja muude töötleva tööstuse harude investeeringud ettevõtte sisesesse teadus- ja arendustegevusse on aasta-aastalt jõudsalt kasvanud, ei ole toidusektori panus olnud nii stabiilne.

Toidusektori seni edukaim aasta oma jõududega tehtud arendustegevuses oli 2007, kus ettevõttesisesed kulutused teadus- ja arendustegevusse küündisid 59 miljoni kroonini. 2006. aastal investeeriti ettevõtte siseselt aga vaid 13 miljonit krooni.

Hüplik on olnud ka toidusektori ettevõtte väliste kulutuste osa ehk siis teadusasutustelt tellitud tööde osa. Mõnel aastal on toidusektori osa võrreldes kogu töötleva tööstuse ettevõtte väliste investeeringutega teadus ja arendustegevuse olnud vägagi eesrindlik (2002. aastal oli toidusektori osatähtsus 36,9% kogu tööstuse investeeringutest teadus ja arendustegevusse, 2003. aastal 37,8%. 2005. aastal 28,5%), mõnel aastal jälle vägagi tagasihoidlik (2004. aastal 2,3%, 2006. aastal 6,5% ja 2007. aastal 9,9%).

Joonis 20. Investeeringud teadus ja arendustegevusse, 1998-2007 (miljonit krooni)

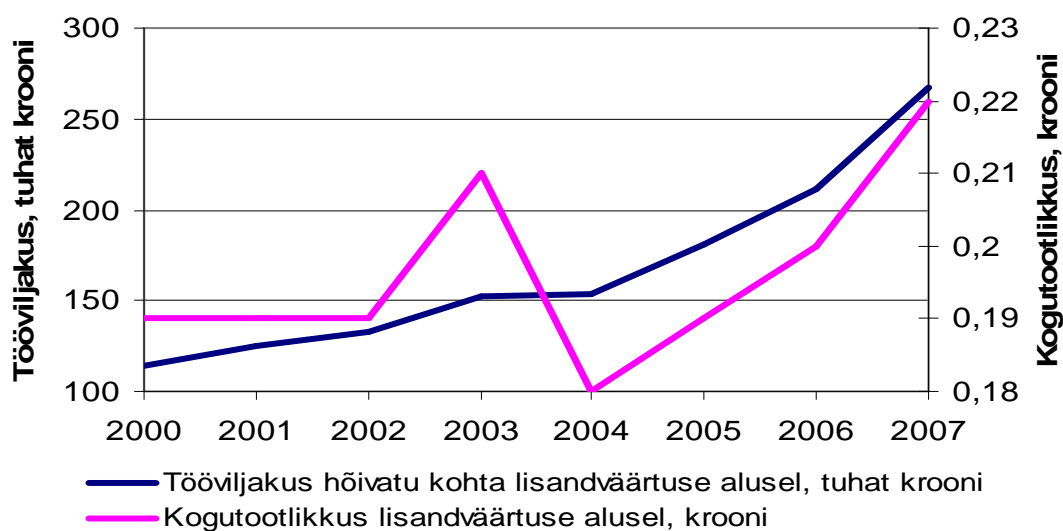


Allikas: ESA

Efektiivsus

Eesti toiduainete- ja joogitööstuste efektiivsus on eriti kiiresti kasvanud viimastel aastatel (2006-2007). Kasvutrendi näitab nii tööviljakus hõivatu kohta lisandväärtuse alusel, kui ka kogutootlikkus lisandväärtuse alusel. Kõige kiiremini on lisandväärtus töötaja kohta alates 2000. aastast kasvanud mikroettevõtete (alla 10 töötaja) grupis. Ootuspäraselt oli 2007. aastal suurusgrupiti vaadatuna suurim lisandväärtus töötaja kohta suurettevõtetel (250 töötajat ja enam) – 315 tuhat krooni, kõige tagasihoidlikumat tulemust näitasid ettevõtted töötajate arvu 10-19 – vaid 130 tuhat krooni töötaja kohta.

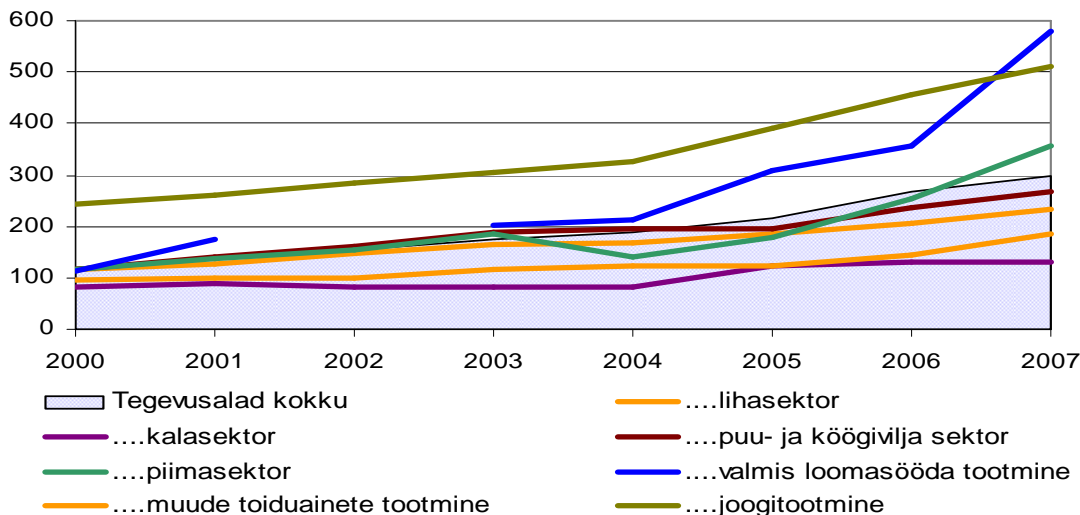
Joonis 21. Toiduaine- ja joogitööstuste efektiivsuse näitajad, 2000-2007



Allikas: ESA

Suurim on sektorite lõikes lisandväärtus töötaja kohta samades sektorites, mis on võimelised maksma oma töötajatele ka kõrgemat palka. Edetabelit juhivad jällegi joogitootmine ja valmis loomasööda tootmine.

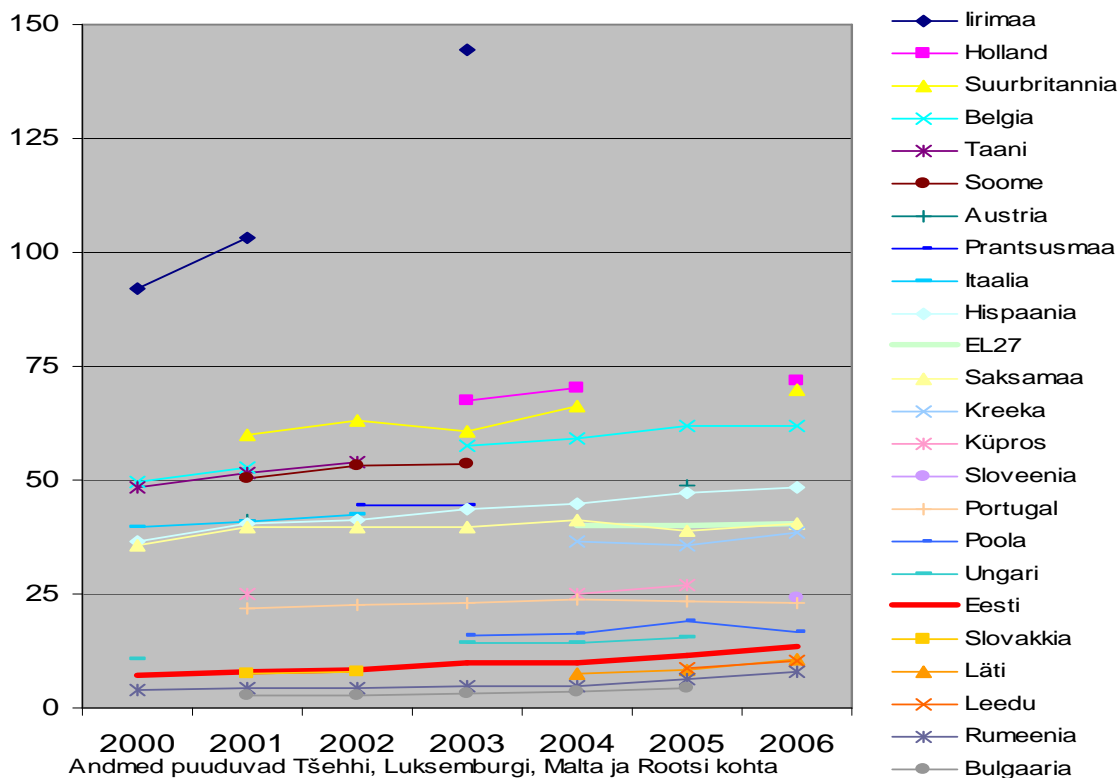
Joonis 22. Lisandväärtus töötaja kohta Eesti toiduainetööstuses sektorites, 2000-2007



Allikas: ESA

Eesti on lisandväärtuse loomise osas töötaja kohta veel kaugel maas EL27 keskmisest moodustades sellest vaid 33,5%. Suurim lisandväärtuse looja toiduainete- ja jookide tootmise sektoris on ELis konkurentsivõimeline Iirimaa. See ei ole siiski sugugi üllatav, sest peamiselt luuakse Iirimaa ülikõrge lisandväärtus töötaja kohta alkoholisektoris (viski).

Joonis 23. Toiduainete- ja joogitööstuse lisandväärtus töötaja kohta, tuhat eurot

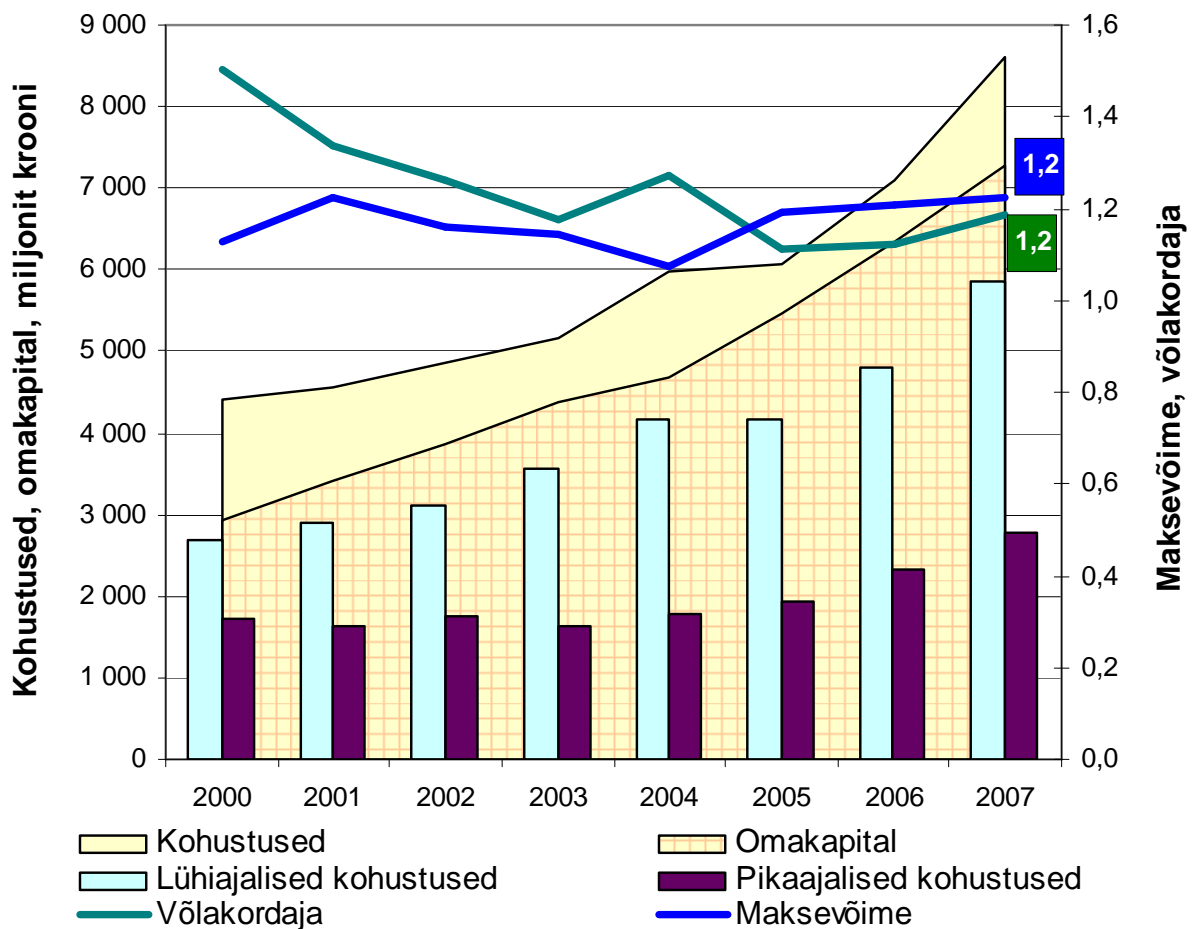


Allikas: Eurostat

Omakapital, kohustused, maksevõime ja võlakordaja

Liitumiseelselt toiduainetetööstustes tehtud suurte investeeringu kergitasid küll 2004. aastal veidi võlakordajat, kuid selle väärtus jäi siiski oluliselt väiksemaks 2000-2001 kesmistest näitajatest. Samuti ei ole ettevõtete laenukoormust viimastel aastatel tehtud investeeringud eriti suurendanud. Pikaajalistest kohustustest on märgatavalt kiiremini kasvanud lühiajalised kohustused, kuid ka see ei ole ettevõtete majandusnäitajaid halvendanud – maksevõime näitaja väärtus on olnud viimastel aastatel suhteliselt stabiilselt 1,2 lähedal.

Joonis 24. Toiduainet- ja joogitööstuste kohustused, omakapital, maksevõime ja võlakordaja, 2000-2007



Allikas: ESA