

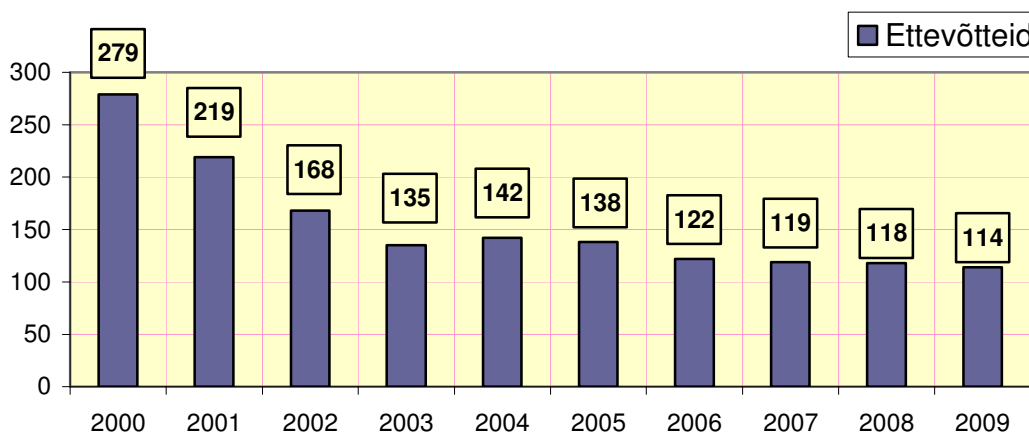
## Lihatööstuse 2009. aasta ülevaade

### Lihatööstuse struktuur

Eestis oli 2009. aasta lõpu seisuga Veterinaar- ja Toiduameti (VTA) andmetel 114 lihakäitlemisettevõtet. Võrreldes eelmise aastaga on ettevõtete üldarv vähenenud 4 ettevõtte võrra (joonis 1).

Jätkuvalt iseloomustab Eesti lihasektorit tihe konkurents siseturul. Välismaise kapitaliga ettevõtted omavad ~80-85% turuosast (2007. aastal oli see umbes 70% kogu Eesti lihatoodete müügist ja 2008. aastal oli 75-80%). Kodumaise kapitaliga ettevõtted on meie siseturul tõrjutud tahaplaanile. Kuigi väikestel lihatööstustel on raske suurte kontsernidega konkureerida ning leida turul oma nišš, on mõned ettevõtted seda suutnud. Majanduslangus on vähendanud veidi sektori ettevõtete arvu.

Joonis 1. Ettevõtete arv 2000-2009



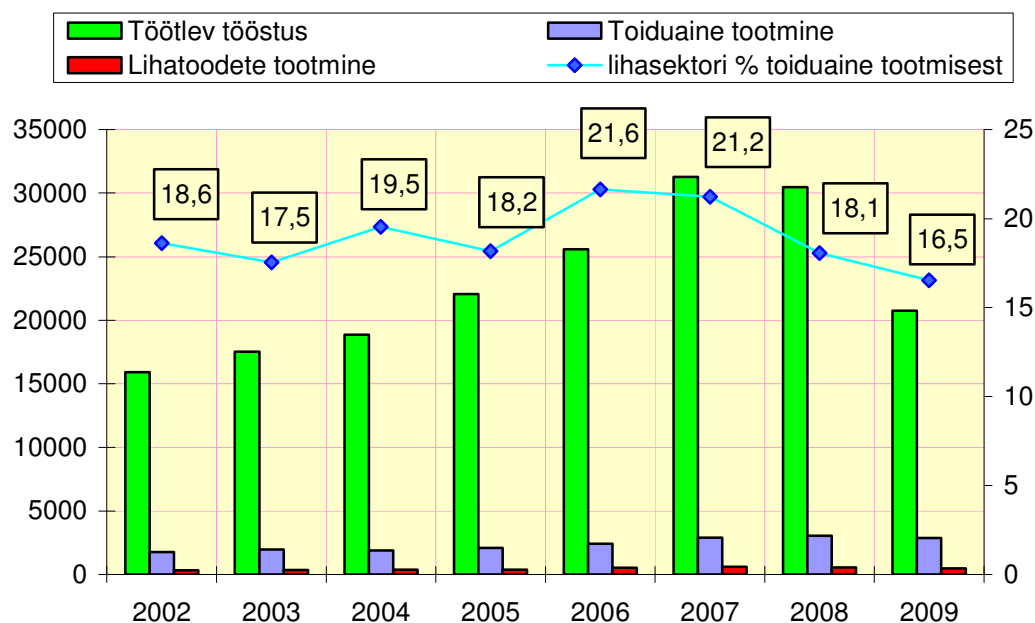
Allikas: VTA

2009. aastal ei olnud Eestis endiselt ühtset tegutsevat lihatööstusi ühendavat organisatsiooni. Aktiveerunud ei ole ei Eesti Lihatootlejate Assotsiatsioon ega ka Eesti Lihaliit. Kui 2008. aasta alguses toimunud Lihaforumil oli ühistegevuse elavdamise teema arutlusel, jäi plaan teostumata seoses Atria kontserni laienemisega (ostis aasta keskel (augustis) AS Wõro Kommertsi ja Vastse-Kuuste Lihatootustuse), siis 2009. aasta Lihaforumil ei tulnud see teema üldse arutlemisele.

### Positsioon majanduses

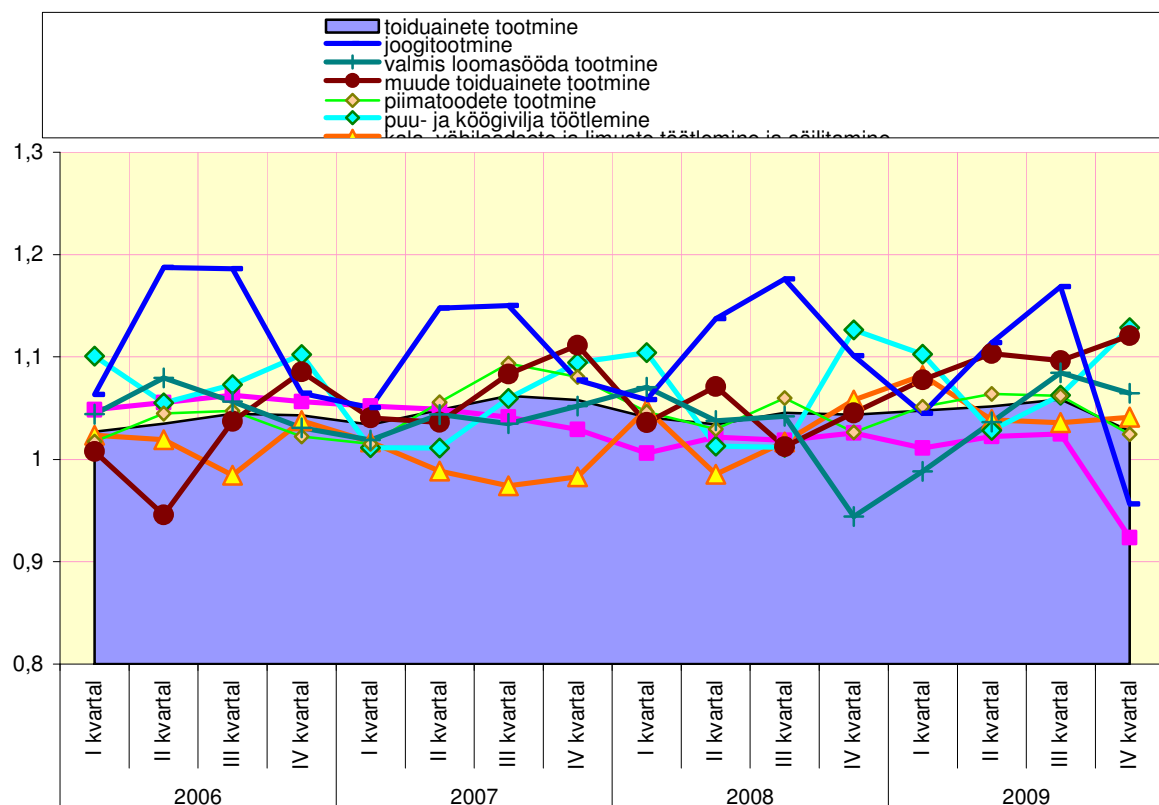
Lihasektori kogutoodangu osatähtsus toiduainete tootmisest oli 2009. aastal 12,7% (eelmisel aastal 11,3%). Töötlevast tööstuse kogutoodangust moodustas lihasektor 2009. aastal 2,8% (2008. aastal oli see 2,5%). Liha ja lihatoodete eksport moodustas kogu põllumajandustoodete ja -saaduste väljaveost 7% (2008. aastal oli see 7,4%). Lihasektori lisandväärtus 474 miljonit krooni, mis 2008. aastaga võrreldes oli 78 miljonit krooni väiksem (14%). Lihatoodete tootmise lisandväärtus moodustas toiduaine tootmisest 16,7% (eelmisel aastal oli see 18,1%).

Joonis 2. Puhas lisandväärtus 2002-2009, miljon krooni

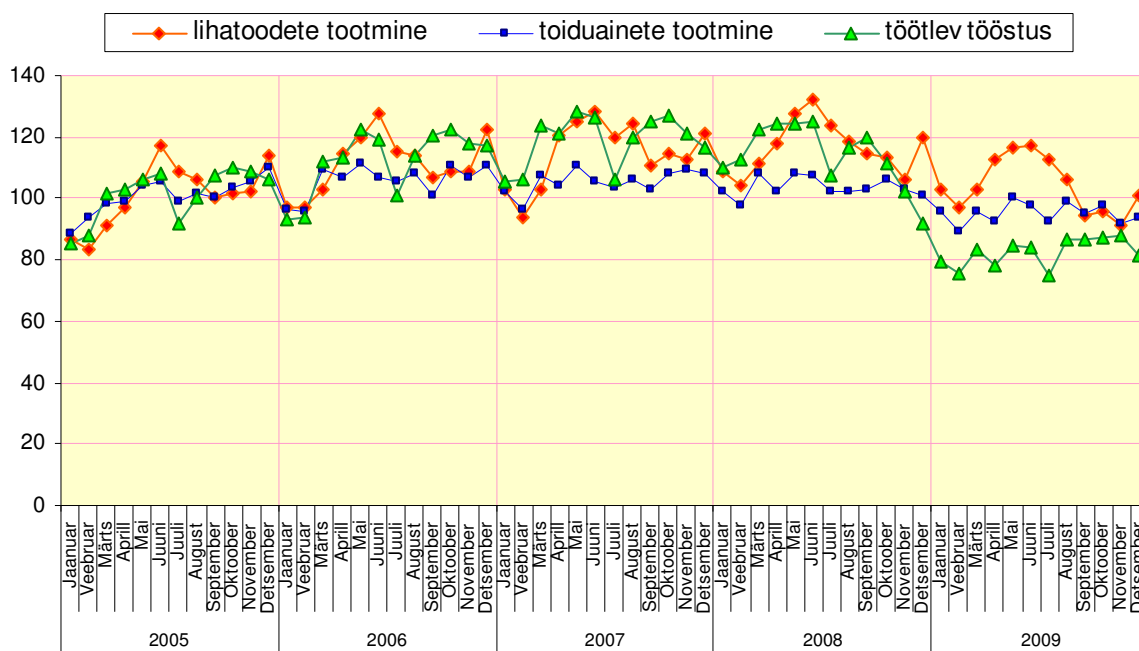


Lihatoodete tootmise mahudeks jäi 2009. aastal veidi kõrgemaks kui see oli seda 2005. aastal. 2009. aastal oli lihasektori mahudeks 104,2, mis eelmise aastaga võrreldes oli 10% madalam.

Joonis 3. Kogutootlikus müügitulu alusel lihasektoris 2006-2009, krooni

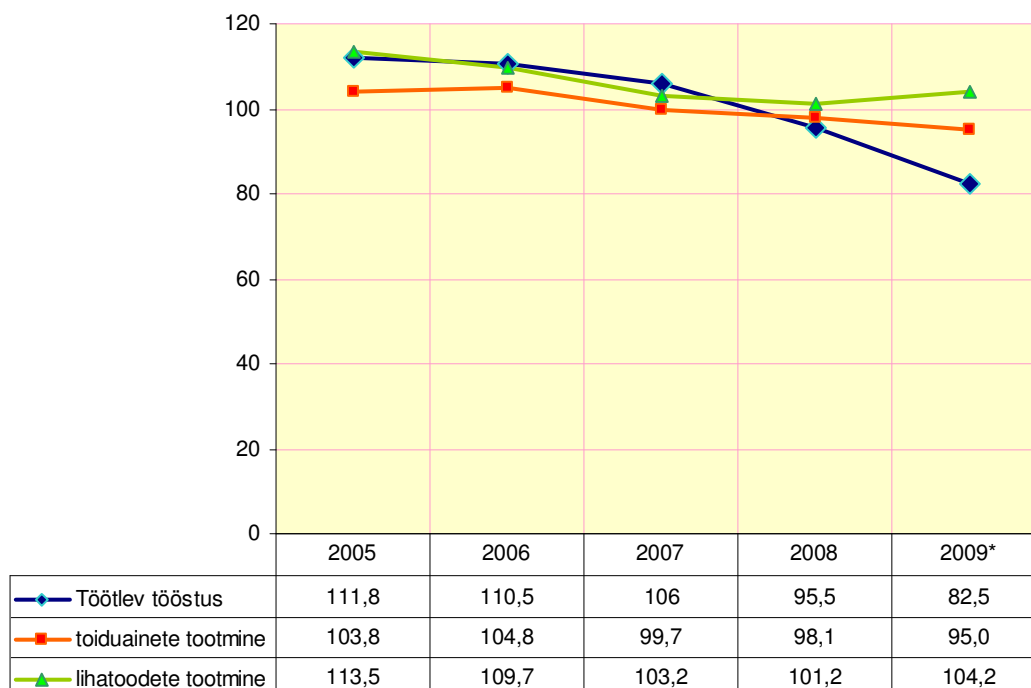


Joonis 4. Tööstustoodangu mahuindeks (2005=100), 2005-2009



Allikas: ESA lühiajastatistika

Joonis 5. Tööstustoodangu mahuindeks (eelmine aasta =100)

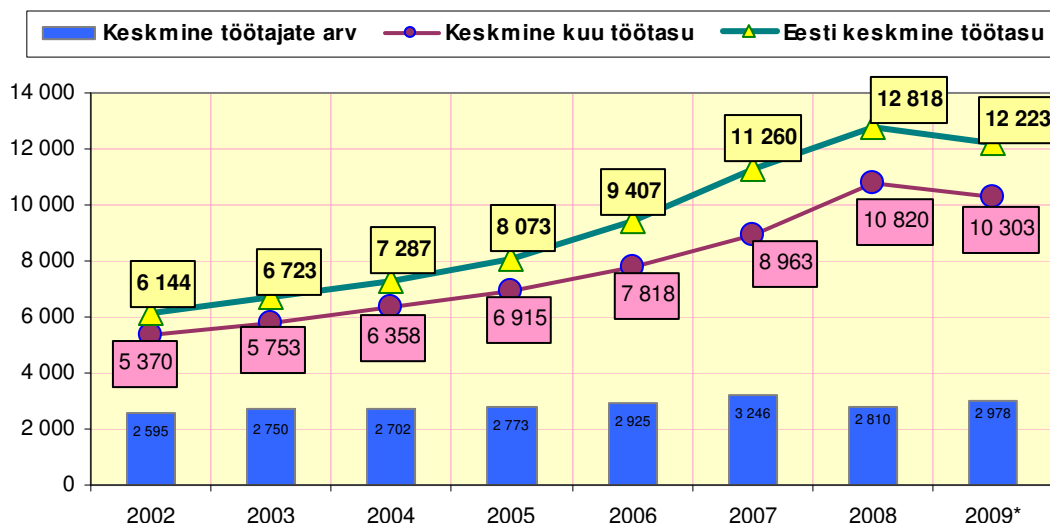


Allikas: ESA aastastatistika  
\*esialgsed andmed

### Töötajate arv ja töötasu

2009. aasta lõpu seisuga töötas ESA andmetel lihasektoris keskmiselt 2978 inimest (joonis 6). Võrreldes 2008. aastaga on töötajate arv suurenenud 168 inimese võrra (6%). Lihasektoris makstav töötasu on aastate lõikes järjest kasvanud. 2009. aastal maksti töötasu 10 303 krooni kuus, mis on 2008. aastaga võrreldes 518 krooni (4,8%) vähem. 2009. aastal oli lihasektori keskmine töötasu Eesti keskmisest palgast 1920 krooni (18,6%) väiksem (2007. aastal oli see 1997 krooni (18,5%) väiksem).

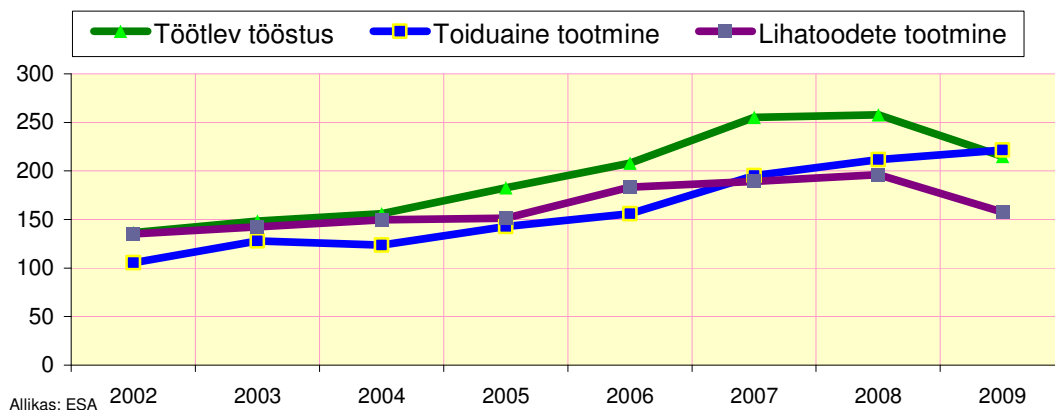
Joonis 6. Töötajate arv ja töötasu, mln krooni



Allikas: ESA \*Ühine statistika

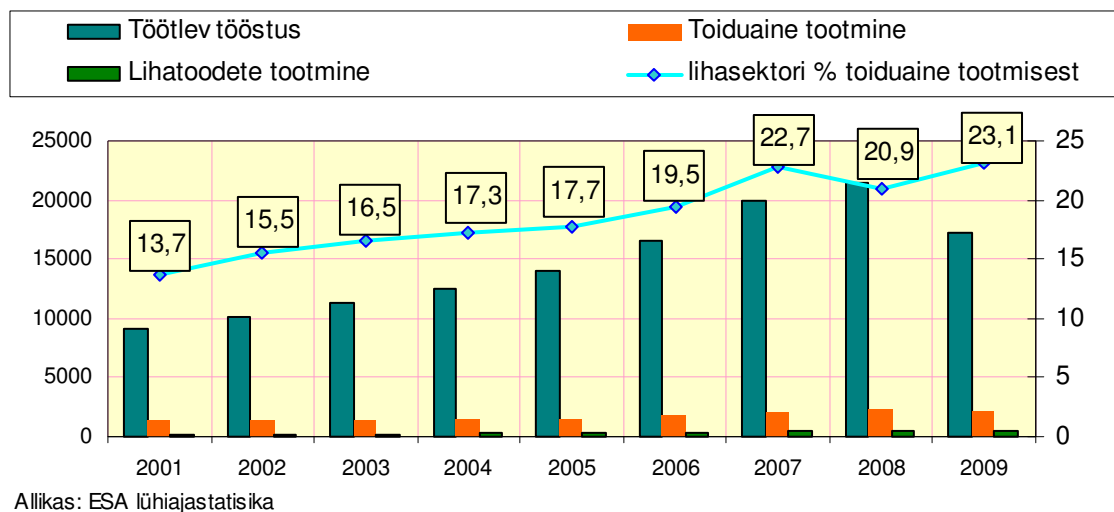
Lihatooteid töötlevates ettevõtetes töötas 23% toiduainetööstuses hõivatud inimestest. Tööviljakus hõivatu kohta lisandväärtuse alusel oli lihasektoris 2009. aastal 157,7 tuhat krooni. Toiduainetööstuses tervikuna tööviljakus hõivatu kohta lisandväärtuse alusel tõusis 4,75%, kuid lihasektoris langes tööviljakus 19,6% võrreldes 2008. aastaga. Tööviljakuse suurenemine sõltub töötajate arvust, tööjõu kvaliteedist, sest haritud ja heade tööoskustega töölised suudavad tootlikumalt töötada. Oluliseks tööviljakust mõjutavaks teguriteks on ka uute seadmete ning tootmistehnoloogia kasutuselevõtt.

Joonis 7. Tööviljakus hõivatu kohta puhta lisandväärtuse alusel 2002-2009, tuhat krooni



Allikas: ESA

Joonis 8. Tööjõukulud 2001-2009, mln krooni

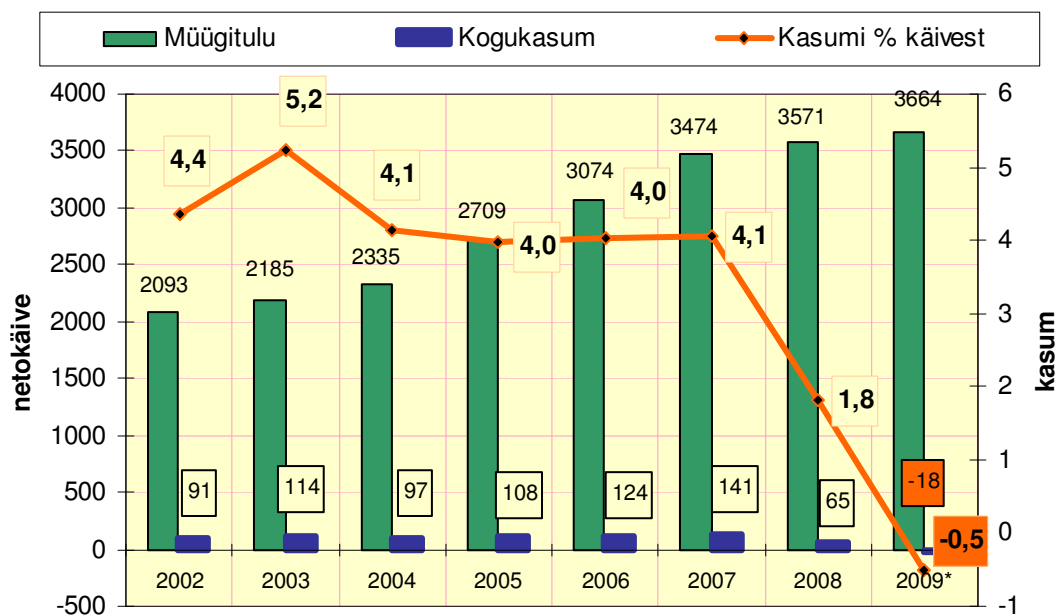


### Lihasektori käive ja kasum

2009. aastaga on kasvanud lihasektori käive (joonis 9). 2009. aastal oli sektori käive 3664 miljonit krooni, mis on 2008. aastast 94 miljonit krooni (2,6%) suurem. Kasumi protsent käibest on kahe viimase aastaga kõvasti langenud. Alates 2002. aastast on see püsinud stabiilselt 4% piires (kõrghetkel 2003. aastal isegi 5,2%), siis 2008. aastal oli see ainult 1,8% ja 2009. aastal langes koguni -0,5%ni. Selle üheks põhjuseks võib olla üldine majanduslangus ja lihatarbimise vähenemine.

2009. aastaga teenis lihasektor 18 miljonit krooni kahjumit.

Joonis 9. Netokäive ja kogukasum 2002-2009, mln krooni

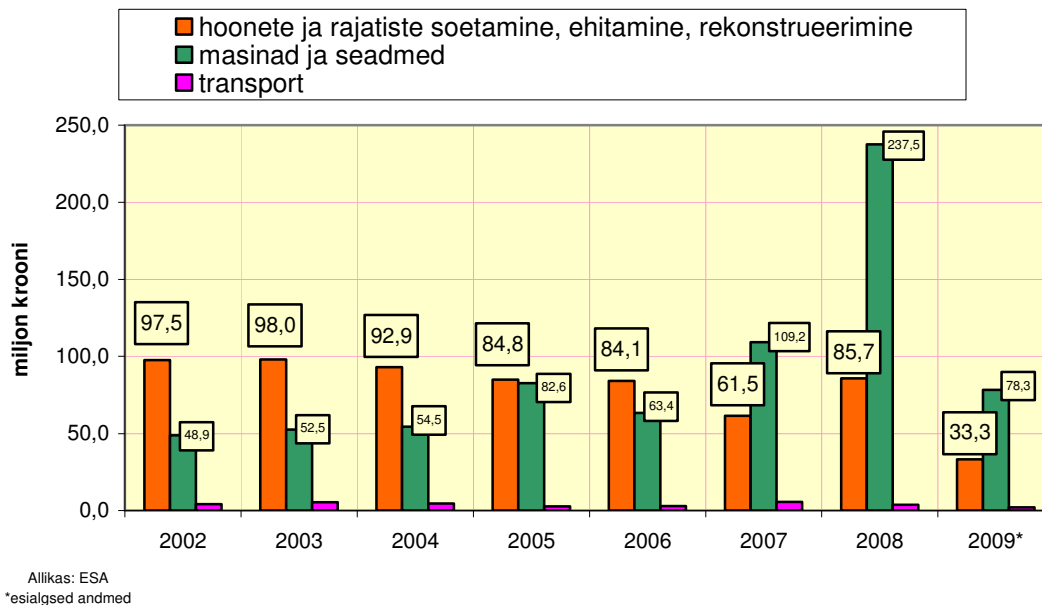


Allikas: ESA

## Investeeringud

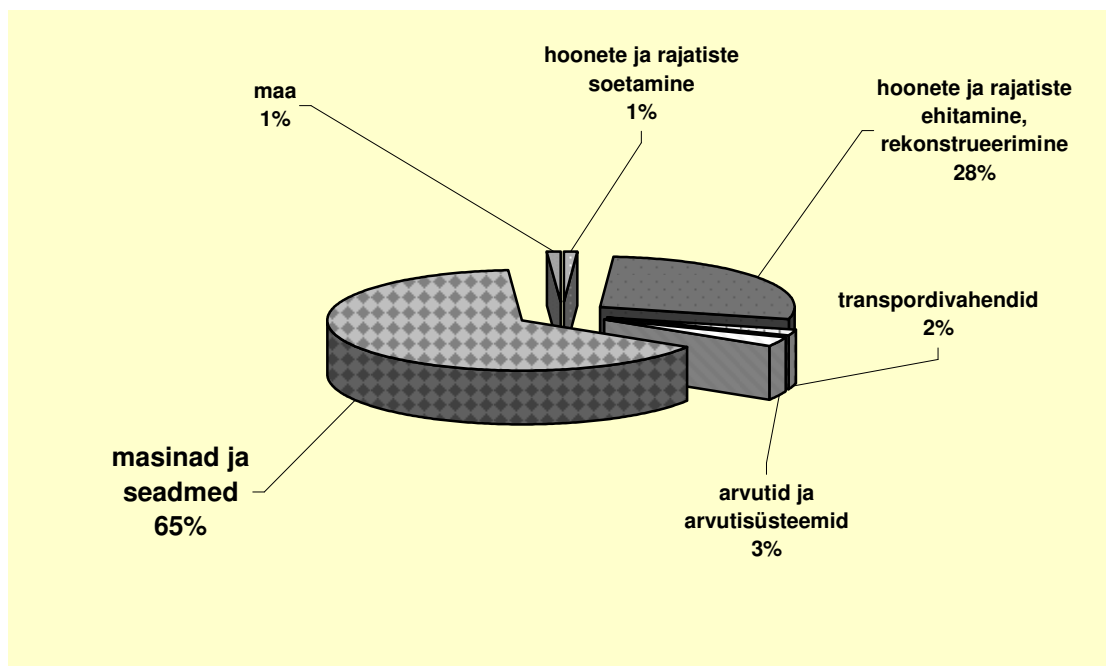
2009. aastal investeeriti lihasektoris 115 miljonit krooni, mida on 2008. aasta investeeringutega võrreldes 64,8% vähem (joonis 10).

Joonis 10. Lihasektori investeeringud 2002-2009, mln krooni



Suurimad investeeringud tehti masinate ja seadmete soetamiseks, parandamiseks. Eelmise aasta sama perioodiga võrreldes on investeeringud masinate ja seadmetesse vähenenud 67%.

Joonis 11. Investeeringute osatähtsus lihasektoris 2009. aastal



Investeeringud hoonete ja rajatiste soetamiseks, ehitamiseks ja rekonstrueerimiseks on vähenenud võrreldes 2008. aastaga 52,3 miljoni krooni (61%).

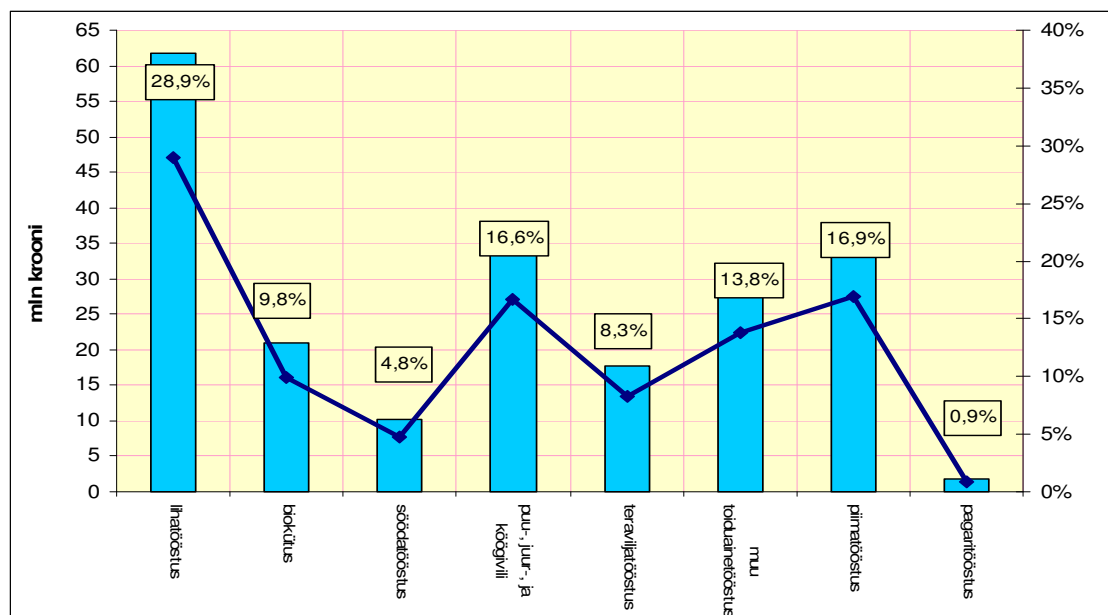
Sellise investeeringute vähenemise üheks põhjuseks võib olla majanduslangus. Majanduslangusest tingitult vähenes pankade võime 2009. aastal investeeringuid finantseerida, mis omakorda muutis investeeringute tegemise ettevõtetele kallimaks ning vähendas nende mahtu. Investeeringute nii suur vähenemine näitab, et sektori ettevõtjad ei võta suuri riske, pankadest investeeringu finantseerimist on raskem saada. Jooniselt 24 on näha, et 2008. aastal tehti rekordiliselt investeeringuid masinate ja seadmete soetamiseks, parandamiseks jms. Selle üheks põhjuseks võis olla Rakvere Lihakombinaadi suur investeering 2008. aasta septembris (130 miljonit krooni) uude viineriliini ja samuti see, et Atria grupp ostis ära kaks lihatööstust (Vastse-Kuuste ja Wõro) ning investeeris erinevate lihatööstuste spetsialiseerumisse (erinevad suunad nt linnuliha tooted, singi tootmine jms).

Alates 2008. aastast kuni 2013. aastani makstakse põllumajandustoodetele ja mittepuidulistele metsasaadustele lisandväärtuse andmise investeeringutoetust (meede 1.6) Eesti maaelu arengukava 2007-2013 alusel Maaelu Arengu Euroopa Põllumajandusfondist (EAFRD). Toetus on suunatud ka keskkonna- ja energia-säästlikkuse tagamisele, innovatiivsete investeeringute soodustamisele ja biokütuste tootmise ning bioenergia kasutamise edendamiseks.

Taotluste vastuvõtt toimus 2009. aastal 3. augustist 14. augustini PRIA keskuses. Kokku võeti vastu 25 taotlust (algselt esitati 26 taotlust, kuid üks ettevõtja loobus taotlemisest enne toetuse määramist) kogusummas 60,6 mln krooni (67% taotlusvooru eelarvest). Maakondlikus võrdluses enim taotlusi esitati Harju ja Tartu maakonnas - vastavalt 9 ja 5 taotlust.

Meetme 1.6 senise rakendamise käigus on enim toetust saanud lihasektor (61,7 mln krooni, 29%), seejärel piimasektor (36,2 mln krooni, 17%) ja puu-, juur- ja köögivilja sektor (35,5 mln krooni, 16,6%).

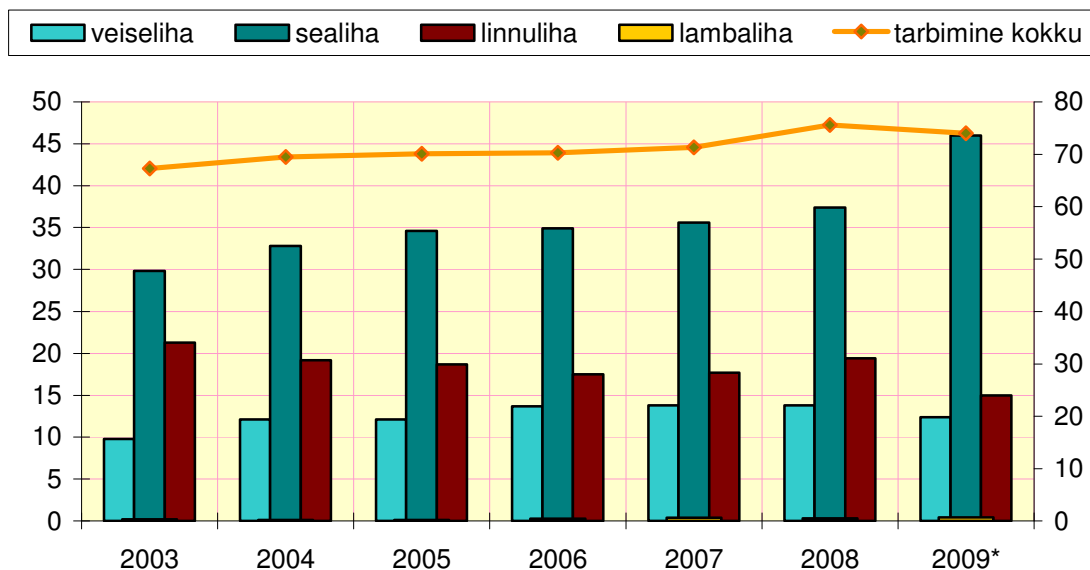
Joonis 12. Määratud toetuse summa ja % sektori järgi (mln krooni) 2007 – 2009



## Tarbimine ning liha ja lihatoodete positsioon siseturul

EKI uuringute järgi („Eesti toidukaupade positsioon siseturul“ ja „Eesti elanike toitumisharjumused ja toidukaupade ostueelistused“) oli kodumaiste toodete osakaal üle Eesti uuringus osalenud kauplustes 2009. aastal 64% (2008. aastal oli see 63% ja 2007. aastal 64%). Importkaupade sortimendist oli suurim valik toidukaupu Soomest (15%), järgnesid Lätis (12%), Saksamaal (11%), Itaalias (9%), Poolas (8%), Leedus (6%) ja Prantsusmaal valmistatud tooted (6%). Kodumaise toidukauba positsioon tugevnes viimase aastaga enim linnuliha sortimendis (juurde tuli 13 nimetust, 69%-lt 82%ni). Kodumaise linnuliha tootja AS Tallegg on vahepealsetest raskustest väljumas ning müügil on varasemast suuremas valikus kodumaist linnuliha, mida tarbija võimalusel eelistab. Kodumaisest toodetest kallinesid aastaga enam lihakonservid (+33%), sellise keskmise hinnatõusu tingisid sortimenti lisandunud Maag Lihatööstuse tavalisest kallimad ulukiliha konservid. Importtoodetest kallinesid enim suitsuvorstid (+35%) ja odavnesid keedu-vorstid-viinerid (-33%). Suitsuvorstide sortiment täienes keskmisest kallimate Prantsusmaalt ja Hispaaniast imporditud toodetega, keeduvorstide sortimendis vähenes nõudlust mitteomanud Soomest imporditud kalli keeduvorsti osakaal.

Joonis 13. Liha tarbimine 2003-2009, tarbimine inimese kohta aastas, kg



Kauplused on liha ja lihatoodete ostukohana 2009. aastal oluliselt tarbijate hulgas populaarsust võitnud, kaupluste osakaal liha ostudes oli rekordiline 68% ja lihatoodete ostudes 85%. Võrreldes 2008. aastaga on kaupluste osakaal liha ostukohana suurenenud 12%-punkti ja lihatoodete ostukohana 8%-punkti võrra. Mõlema kaubagrupi osakaal on kõrgeimal tasemel alates 2001. aastast. Turgude osakaal liha ostukohana vähenes 12%-punkti 22%ni. Aasta jooksul tegid kauplused palju soodusmüüke, pakkumine ületas nõudlust ja terav konkurents kaupluste vahel mõjutas kaupluste hinnataset. Kuna elanike ostujõud on endiselt madal, siis kaupluste sooduspakkumised ja suurem valik avaldasid tarbijate käitumisele mõju.

Eestimaist päritolu, mahetoodangut, pakendi mugavust ja toodete pikka säilimisaegakasutamiskõlblikkust peab ostuvaliku tegemisel väga tähtsaks üha vähem tarbijaid (nt.



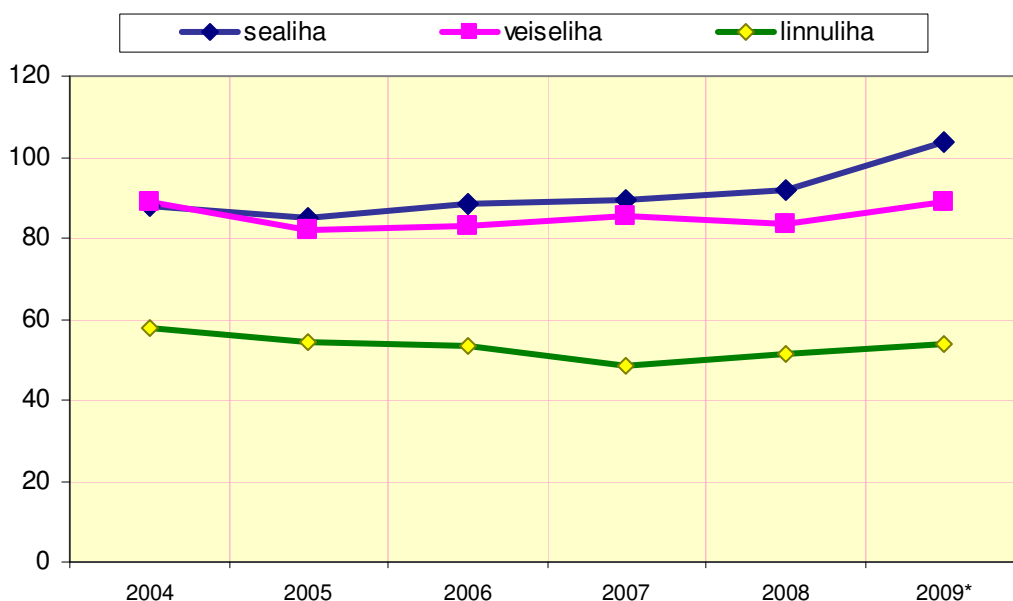
2003. aastal oli päritolumaa väga tähtis 61% vastanutest, siis 2009. aastal ainult 37%-le vastanutest).

Kodumaiseid toidukaupu eelistas osta 2009. aastal 70% tarbijatest, 28%-le vastanutest polnud päritolumaa oluline ja 2%-le eelistas osta sissetoodud toidukaupu (2008. aastal eelistas kodumaiseid toidukaupu 70%, 2007. aastal 73% ja 2006. aastal 75% tarbijatest). Tarbijate rahulolu paranes 2009. aastal liha ja lihatoodete valikuga /5%-punkti). Kodumaiste toidukaupade osakaal oli suurim suitsuvorstide ja sinkide grupis, kus ainult või peamiselt kodumaiseid tooteid eelistas kokku 87% elanikest.

### Isevarustatuse tase

Sealiha isevarustatuse tase on peaaegu 100%, veiseliha puhul natukene madalam 80-85% ja linnuliha puhul keskmiselt 50%. Jooniselt on näha, et 2007. aastal isevarustatuse tase linnuliha puhul vähenes (Newcastle tõbi 2007. aasta lõpul ja teraviljahindade tõus mõjutas linnulihatootmist tugevalt). 2009. aastal linnuliha isevarustatuse tase paranes veidi.

Joonis 14. Isevarustatuse tase 2004-2009

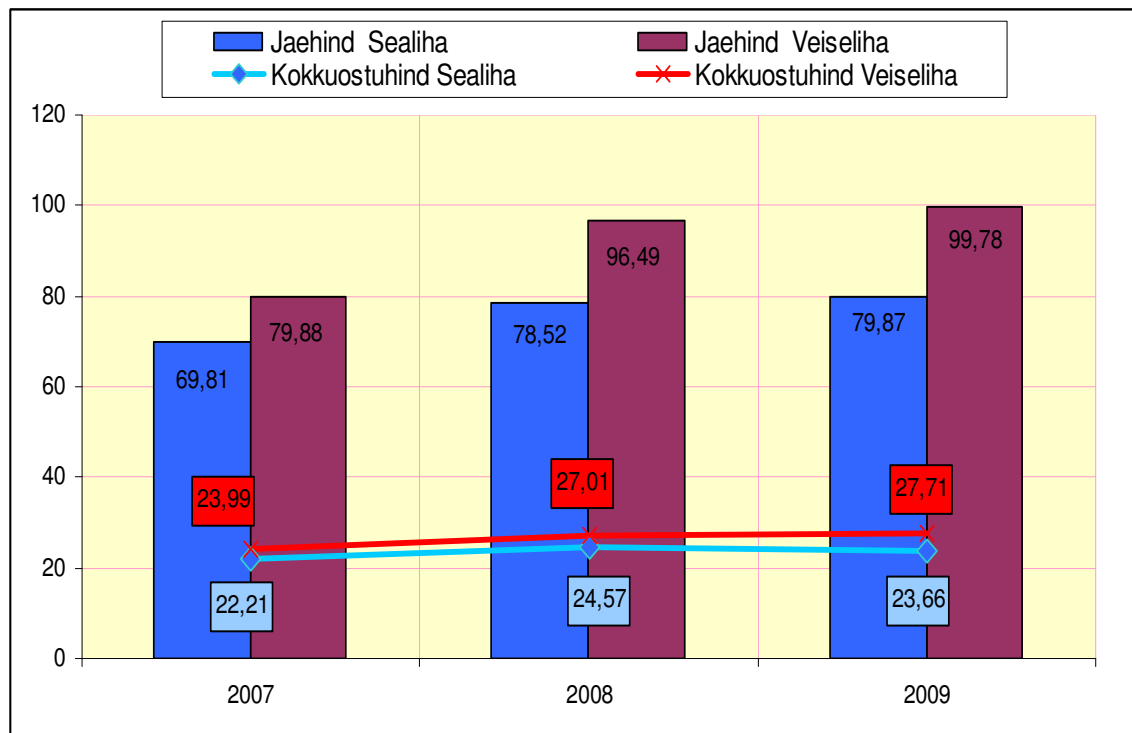


Allikas: ESA \* esialgsed andmed

## Hinnad

Sealiha jaehind (kauplustel ja turgudel müüdava sealiha keskmine hind EKI andmebaasis) 2009. aastal kasvas 1,35 krooni (1,7%) ja veiseliha jaehind samuti tõusis 3,3 krooni (3,4%). Sealiha kokkuostuhind vähenes 90 senti (3,7%) ja veiseliha kokkuostuhind suurenes 70 senti (2,6%).

Joonis 15. Sea- ja veiseliha jae- ja kokkuostuhinnad (kr/kg)



## Liha jaehinnad Euroopa pealinnade supermarketites (krooni/kilogramm)

	Tallinn	Riia	Vilnius	Praha	Bratislava	Budapest	Helsingi	Stockholm	Berliin
Seakarbonaad	92,33	88,38	72,61	67,49	88,67	72,87	111,46	78,08	87
Veise välisfilee	134,4	93,95	131,37	88,14	122,54	103,13	203,04	140,66	-
Broiler	35,9	42,08	39,32	31,92	29,15	45,1	107,34	-	58,52

### Kokkuostuhinnad Euroopa Liidus ja Eestis

E-klassi sigade kokkuostuhinnad EL-is ja Eestis (kr/kg tapakaalus km-ta)

	2006	2007	2008	2009 I kv	2009 II kv	2009 III kv	2009 I pa	2008 I pa
EL keskm	22.74	21.16	23.99	21.30	22.76	24.07	22.03	22.65
Taani	20.08	18.42	20.43	18.21	19.75	20.69	18.98	19.11
Soome	20.82	21.63	23.50	23.45	22.86	22.52	23.15	23.48
Läti	24.07	23.32	26.72	23.56	25.03	25.88	24.30	24.76
Leedu	22.46	22.02	26.59	23.82	25.84	25.72	24.83	24.46
Rootsi	21.82	22.54	23.82	19.56	21.15	22.88	20.35	22.88
Eesti	21.86	22.21	24.32	23.31	23.50	24.27	23.40	23.24

Allikad: MLC, Euroopa Komisjon ja EKI

Lehmade P2 kokkuostuhinnad EL-is ja Eestis (kr/kg tapakaalus km-ta)

	2006	2007	2008	2009 I kv	2009 II kv	2009 III kv	2009 I pa	2008 I pa
EL keskm	28.90	28.06	30.99	29.22	29.89	28.80	29.56	30.93
Taani	26.86	25.11	27.91	25.48	23.60	23.43	24.54	27.25
Soome	24.50	25.38	27.72	28.50	29.11	28.91	28.80	26.96
Läti	19.83	20.12	26.30	27.55	26.02	23.47	26.78	26.18
Leedu	23.59	23.20	27.67	25.76	24.72	24.44	25.24	28.19
Rootsi	30.89	30.22	32.05	25.43	26.02	25.45	25.72	33.83
Poola	26.04	25.76	28.34	24.79	26.30	26.03	25.54	28.47
Holland	30.87	29.27	32.72	30.87	31.64	30.13	31.26	32.32
Eesti	21.80	19.90	23.03	24.06	23.53	23.47	23.81	21.95

Allikad: Euroopa Komisjon ja EKI

### Lihatoodang

Sealiha saadi 2009. aastal kokkuostetud sigadest 28 tuhat tonni, so 3947 tonni (12,3%) vähem, kui eelmisel aastal samal perioodil. ESA andmetel toodeti sealiha eluskaalus 63 796 tonni, so 456 tonni (0,7%) vähem kui 2008. aastal. Sealiha

osatähtsus kogu lihatoodangus oli 57% (2008. a 63%, 2007. a 60%, 2006. a 59,9%, 2005. a 58,9%, 2004. a 57,4%). Sea lihakeha keskmine kaal oli 79 kg.

Sigade arv oli 2009. aasta lõpu seisuga (31. detsember) 364 tuhat looma, mida on 900 siga vähem kui eelmisel aastal samal ajal.

Veiseliha saadi 2009. aastal kokkuostetud veistest 9079 tonni liha, mis on võrreldes 2008. aastaga 413 tonni (4,3%) vähem. ESA andmetel toodeti veiseliha eluskaalus 25,2 tuhat tonni, mida on 1763 tonni (6,5%) vähem kui 2008. aastal. Veiseliha osatähtsus kogu lihatoodangus oli 20% (2004. aastal oli see 21,3%, 2005. aastal 20%, 2006. aastal 21,3%, 2007. aastal 20,3% ja 2008. aastal 20%).

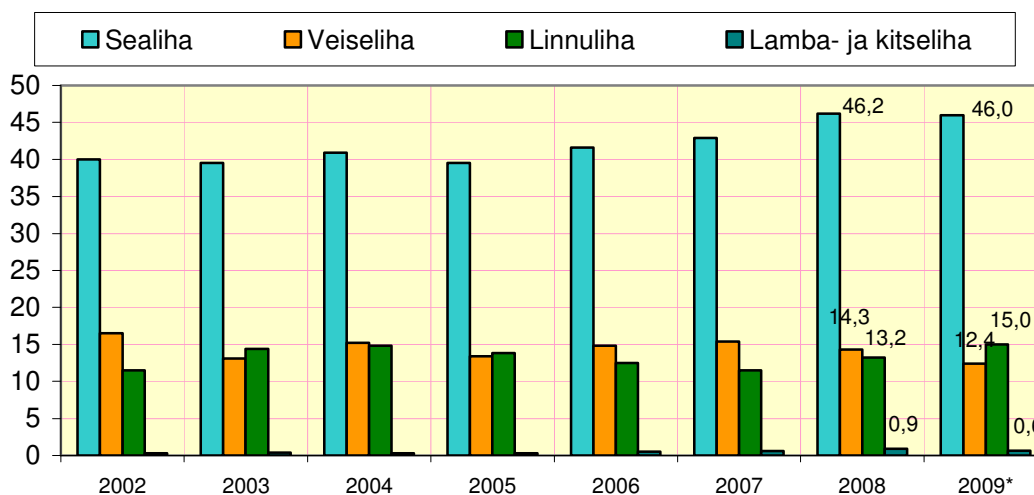
Veiseid oli 2009. aasta lõpu seisuga (31. detsember) 235 tuhat looma, mis on 2,9 tuhat looma (1%) vähem kui eelmisel aastal. Lihatoõugu veiste üldarv on aga pidevalt kasvanud ning PRIA registrisse oli neid 31. detsembri seisuga kantud 33,6 tuhat looma (aberdiin-anguse tõugu veiseid oli 9 216, hereforde oli 8 538 ja limusiini tõugu veiseid oli 7 897).

Lamba- ja kitseliha toodeti 2009. aastal eluskaalus 1 670 tonni, mida on 169 tonni (9%) vähem kui 2008. aastal. Samal ajal suurenes kokkuostetud lammaste ja kitsede arv. 2009. aastal osteti kokku 2 600 lammast ja kitse ning neilt saadi 50 tonni liha, mis on 4% rohkem kui eelmisel aastal. Lambaid ja kitsi oli 31. detsembri seisuga kokku 91 tuhat looma, mida on 9100 looma (11,1%) rohkem kui eelmisel aastal samal ajal.

Linnuliha toodeti 2009. aastal eluskaalus 20,9 tuhat tonni, mida on 2,7 tuhat tonni (15%) rohkem kui 2008. aastal. Linnuliha osatähtsus kogu lihatoodangust oli peaaegu 20% (2008. a 18%, 2007. a 17,5%, 2006. a 18%, 2005. a 20,6% ja 2004. a 20,8%).

Lindude arv oli 31. detsembri seisuga 1 795,8 tuhat kodulindu, mida on 38,5 tuhat (2%) enam kui eelmisel aastal samal ajal. Lindude arvukuse suurenemine on tingitud soodsast turusituatsioonist, millele vastavalt on Eesti ainus linnulihatootja AS Tallegg oma kanabroilerite arvu suurendanud.

Joonis 16. Lihatoodang 2002-2009, tuhat tonni



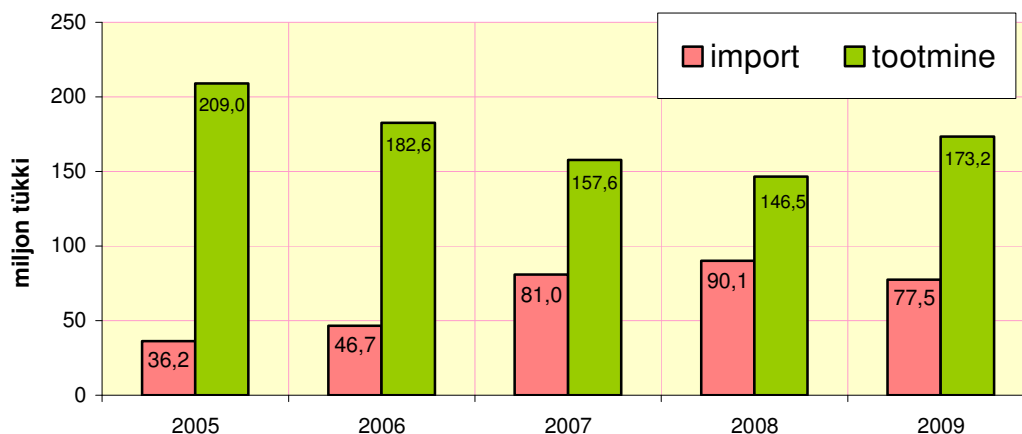
Allikas: ESA  
\* esialgsed andmed

### Munad

Eestis toodeti mune 2009. aastal 173,2 miljonit tükki, mis on 26,7 miljonit muna rohkem kui 2008. aastal (18,3%).

2009. aastal imporditi Eestisse 77,5 miljonit kodulinnu muna. Munade import vähenes 2008. aastaga võrreldes 12,7 miljoni muna (14%) võrra, mis on suur muutus (joonis 7).

Joonis 17. Munade tootmine ja import 2005-2009



Allikas: ESA, PM

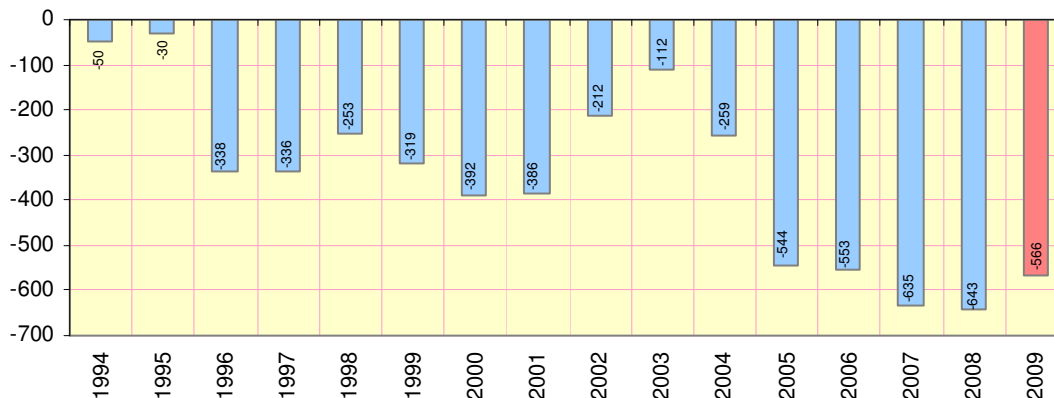
Munade sisseveo nii suure vähenemise põhjus on taastumine Newcastle'i tõve tagajärgedest. Eestis hukati Newcastle'i tõve tõttu 2007. aasta lõpus (novembris) peaaegu 250 000 munakana, mille tõttu tekkis turul suur rahuldamata nõudlus. Olukorra kasutasid ära naaberriikide munatootjad. 2008. aasta alguses toodeti Eestis vähem mune kui imporditi. 2008. aasta lõpuks olid Eesti munatootjad oma linnukarja taastanud ja munatoodang kasvas. 2009. aastal anti käiku uued kaasaegsed lindlad Peri Põllumajanduslikus OÜ-s ja OÜ-s Sanlind, mis võimaldas munakanade arvukust suurendada. Munaproduktiivsus võrreldes eelmise aastaga veidi langes (2009. a 196 muna, 2008. a 202 muna, 2007. a 192 muna, 2006. a 197 muna ning 2005. a 194 muna). 2009. aastal toodeti Eestis ligi 2,1 korda rohkem mune kui imporditi, mis näitab samuti Eesti munasektori olukorra paranemist (joonis 17).

Linnumunade ja nendest toodete kaubandusbilanss 2009.aastal -89,4 mln kr.

## Kaubandus

Liha ja lihatoodete väliskaubandusbilanss (joonis 8) oli 2009. aastal oli -565,7 miljonit krooni. Alates 2003. aastast on negatiivne miinus järjest suurenenud, sellel aastal see vähenes 77,2 miljonit krooni (12%). Selline langus oli tõenäoliselt tingitud üldisest majanduslangusest ja lihatarbimise vähenemisest.

Joonis 18. Liha ja lihatoodete väliskaubandusbilanss, 1994-2009 (mln krooni)



Allikas: PM

Koguseliselt oli 2009. aastal liha ja lihatoodete sissevedu Eestisse 1,7 korda suurem kui väljavedu. Viimastel aastatel ongi valitsenud selline suund, et import on keskmiselt kaks korda suurem kui eksport.

Samas on Eesti võimalik isevarustatuse tase sealihaga peaaegu 100%, veiselihaga 80-85%, linnuliha 50-60% (linnuliha isevarustatuse tase on kasvamas – 2009. aasta aprillis anti Läänemaal Väike Lähtrus käiku uus sugulinnufarm, millesse paigutati üle 25 tuhat krossi Ross-308 lihatõugu kana ja kuke). Farm toodab haudemune. Nüüdseks on Eestis lihatõugu kanade haudemunade isevarustatuse tase tõusnud 90%-le. Sellega kaasneb ka üldine linnuliha isevarustatuse taseme tõus).

Imporditavast lihast moodustab enamuse sea- ja linnuliha.

Joonis 19. Liha ja lihatoodete eksport, import (tuh tonni) ja väliskaubandusbilanss (mln krooni) 2003-2009



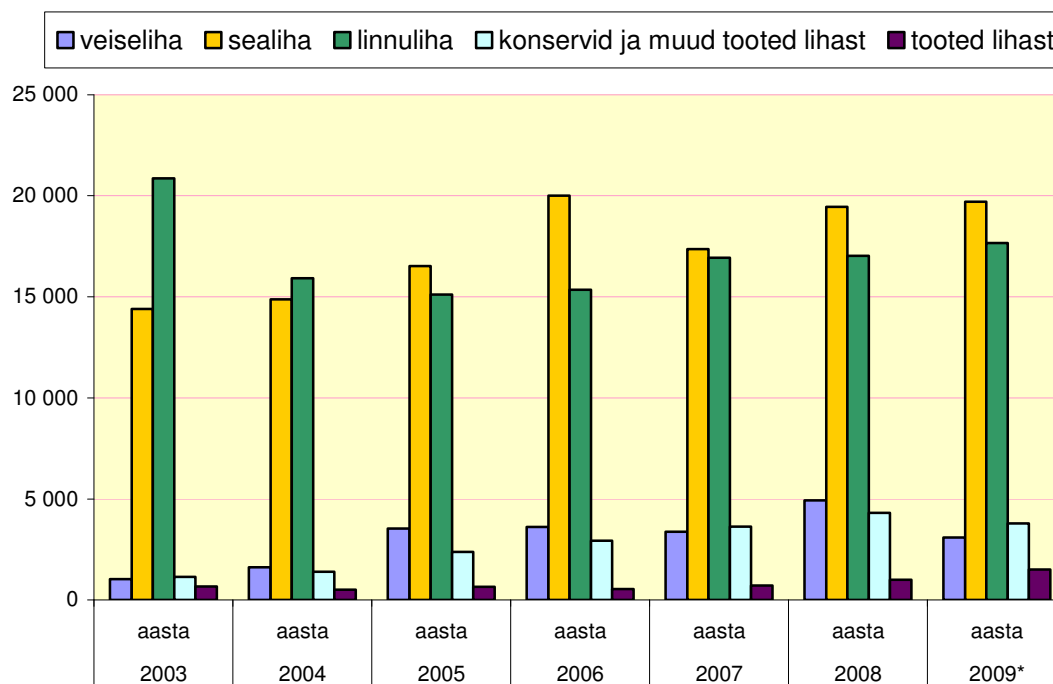
Allikas: PM  
\*esialgsed andmed

## Import

2009. aastal imporditi Eestisse 1324,1 miljoni krooni väärtuses liha ja lihatooteid, 2008. aastaga võrreldes on see 163,3 miljonit krooni vähem (11%). Kogu põllumajandussaaduste ja -toodete sisseveost moodustasid liha ja lihatooted kolmandas kvartalis 9,1% (2008. aastal 8,4%, 2007. a. 7,9%). 99,4% liha ja lihatoodeteid imporditi EL liikmesriikidest. Kolmandate riikide osatähtsus sisseveos moodustas vaid 0,6%.

Tähtsamad kaubanduspartnerid olid Soome, kelle osatähtsus oli 21,3% kogu liha- ja lihatoodete sisseveost, Taani osatähtsusega 21,2%, Leedu 16,2% ja Läti 8,9%.

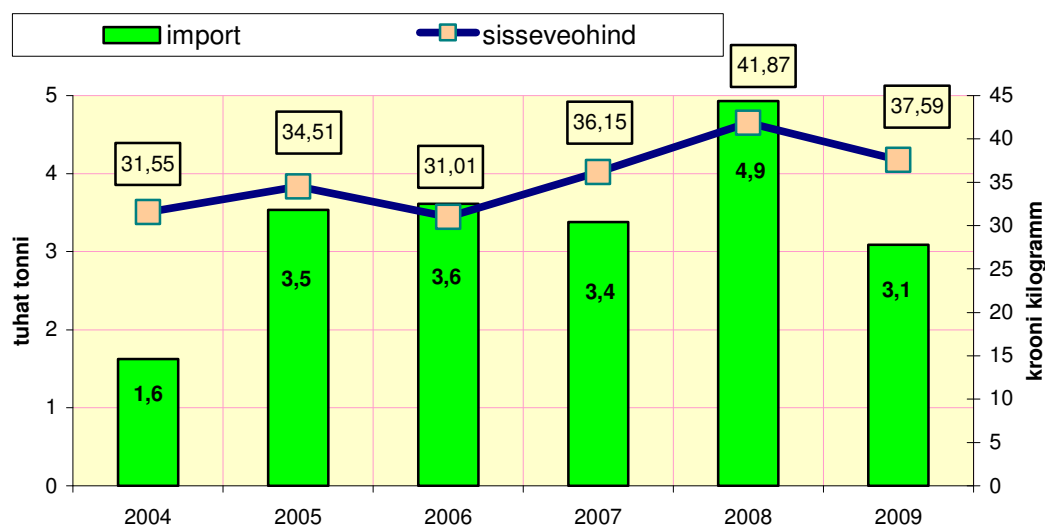
Joonis 20. Liha ja lihatoodete import (tonnides)



Allikas:PM

Veiseliha toodi sisse 2009. aastal 3087,7 tonni, mida on 1843 tonni (37,3%) vähem võrreldes 2008. aastaga. Veiseliha sisseveo kilogrammi hind oli 37,58 krooni, mis on 4,2 krooni (10%) madalam kui 2008. aastal. Samas on see 12,5 krooni (49%) suurem kui 2009. aasta Eesti veiseliha kokkuostuhind. Veiseliha imporditi kõige rohkem Taanist, Lätist, Hollandist, Poolast ja ning Leedust. Sissevedu Taanist moodustab 26,3% kogu veiseliha impordist (Läti 9,8%, Holland 16,3%, Poola 15,2% ja Leedu 12,9%). Võrreldes eelmise aasta veiseliha sisseveoga on kogused vähenenud kõikidest saatjariikidest. Selle üheks põhjuseks on kindlasti üldine majanduslangus ja tarbimise vähenemine.

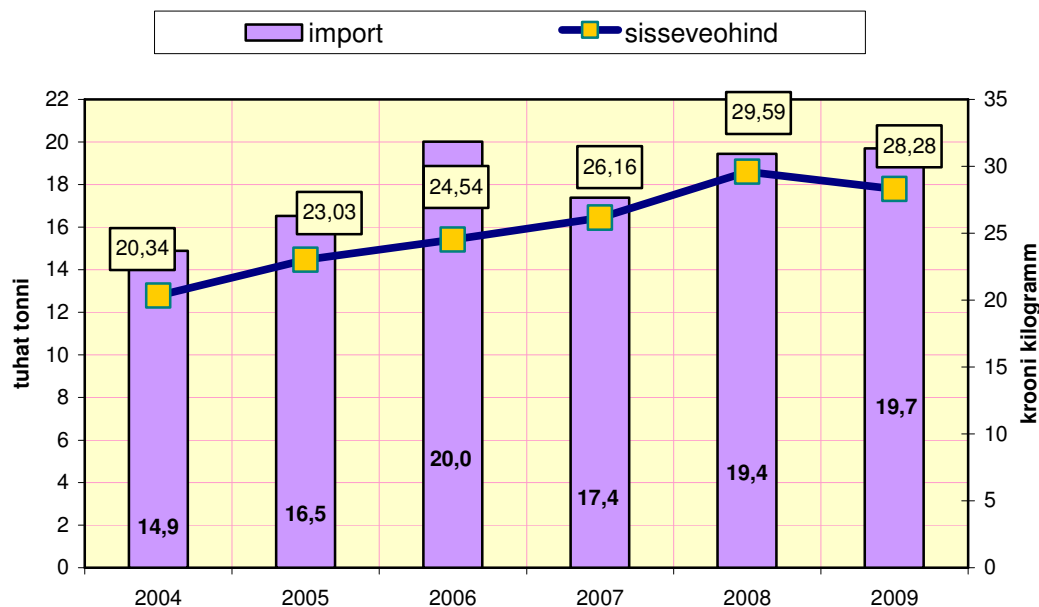
Joonis 21. Veiseliha import ja keskmine sisseveohind



Allikas:PM

Sealiha imporditi 19701 tonni, suurenedes 2008. aasta sama perioodiga võrreldes 261 tonni (1,3%). 2009. aasta sealihatoodang eluskaalus oli 63,8 tuh t, mis on 0,5 tuhat tonni ehk 1% vähem kui 2008. aastal. 2009. aastal otsid lihatöötlemisettevõtted kokku 352,1 tuhat siga ning kokkuostetud sigadest saadi 28,1 tuhat tonni liha, mis on 3,9 tuh tonni vähem kui eelmisel aastal (20,8%). Elussigade eksport suurenes samas 9119 tonni (peaaegu 2 korda).

Joonis 22. Sealiha import (tuhat tonni) ja keskmine sisseveohind (krooni kilogramm) 2005-2009



Allikas:PM

Esialgsete andmete järgi vähenes tunduvalt ka sealiha eksport - 2005 tonni (24%). Jooniselt 14 näeme, et viimastel aastatel on sealiha import püsinud kõrgel. Selle üheks põhjuseks on meie elussigade tõusvas joones kasvav eksport (eriti Venemaa suunal). Ja sellest tingitult peame puudujääva sealiha sisse vedama. Seda mõjutab ka Eesti



lihatööstuses valitsev olukord, kus suuremad lihatööstused omavad seafarme ning seetõttu on nende kokkuostuhinnad suhteliselt madalad. Seakasvatavad veavad parem elusloomad riigist välja, kus nad saavad eluskaalust tunduvalt kõrgemat hinda kui seda Eestis saaks.

1. jaanuarist 2010. aastal hakkasid kehtima **Venemaa-Kasahstani-Valgevene** tolliliidus uued ühised tollitariifid elussigadele. See mõjutab kindlasti elusloomade eksporti ning saab näha, kas viimastel aastatel suurenenud elussigade eksport ka jätkub.

Sealiha sisseveohind 2009. aastal oli 28,28 krooni kilogramm, mis on eelmise aasta sama perioodi hinnast 1,3 krooni (4,4%) madalam.

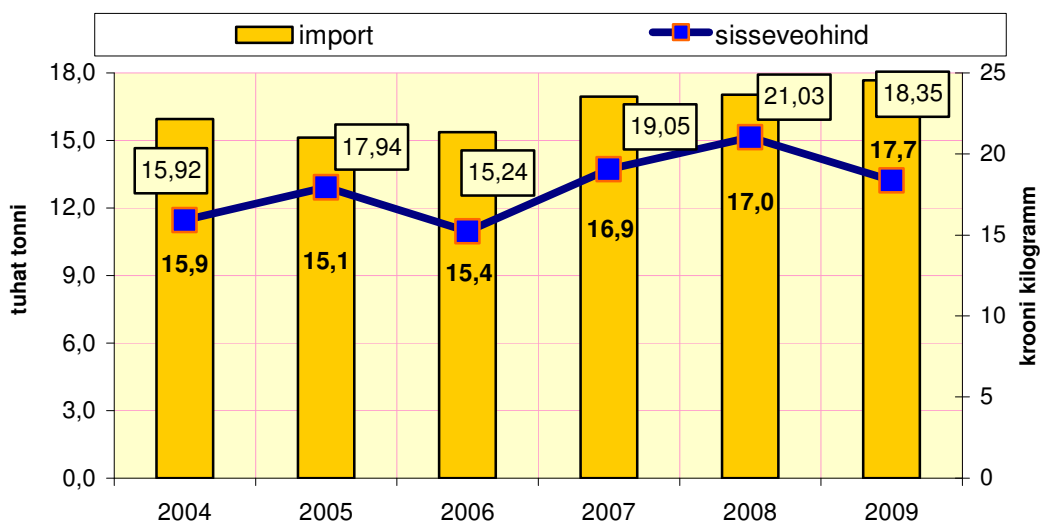
Põhiliselt veetakse sealiha sisse Soomest (5948 t) ja Taanist (5906 t) - moodustades kahepeale kokku kogu imporditavast sealihast 60,2%.

2009. aasta keskmine sisseveohind sealihal Soomest oli 25,1 ja Taanist 30,2 krooni kilogramm. Veel veetakse sealiha sisse Saksamaalt (hinnaga 27,1 krooni kilogramm, moodustades 15,9% kogu sealiha impordist) ning vähem juba Belgiast, Poolast ja Rootsist. 2009. aastal on import Soomest koguseliselt vähenenud 584 tonni (8,9%) ning hind on tõusnud 2008. aastaga võrreldes 0,8 krooni (3,3%).

Linnuliha toodi 2009. aastal Eestisse 17 672 tonni, mis on 2008. aastaga võrreldes 638 tonni rohkem (3,7%). Linnuliha keskmine sisseveohind oli 18,35 krooni kilogramm, mis on 2008. aasta hinnast peaaegu 2,6 krooni (12,7%) madalam. Enamuses imporditakse odavat linnuliha, mis läheb vorsttoidetesse. Suurem osa sisse toodavast linnulihast on külmutatud kondiga linnuliha tükid, koivad, rups jms.

Põhiliselt veetakse linnuliha sisse Soomest, Taanist, Leedust, Hollandist ja Lätist. Import Soomest ja Taanist kokku moodustab 47,5% kogu Eesti linnuliha impordist. Taanist tuleb linnuliha keskmise hinnaga 12,5 krooni kilogramm, Soomest 18,9 krooni kilogramm, Leedust 26,5 krooni kilogramm, Hollandist 15,05 krooni kilogramm ja Lätist 21,3 krooni kilogramm.

Joonis 23. Linnuliha import (tuhat tonni) ja sisseveohind (krooni kilogramm)



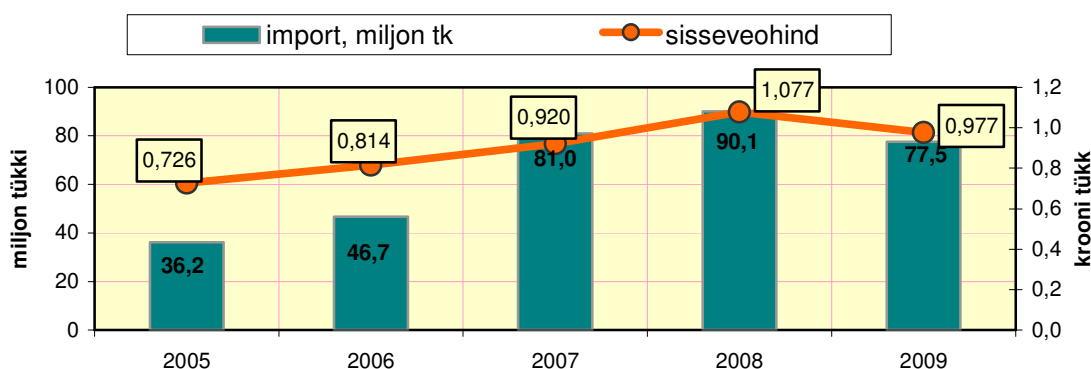
Allikas:PM

Lambaliha imporditi 2009. aastal 93,3 tonni, keskmise hinnaga 90,21 krooni kilogramm. 2008. aastal imporditi 130 tonni, keskmise hinnaga 92,2 krooni kilogramm.

kilogramm. Lambaliha import vähenes 36,7 tonni (28%) ja hind vähenes 2 krooni (2,2%).

Kodulinnu mune imporditi 2009. aastal Eestisse 77,5 miljonit tükki. Munade import vähenes 2008. aastaga võrreldes 12,7 miljoni muna (14%). Mune veeti põhiliselt sisse Leedust, järgnesid Läti, Soome ja Poola. Import Leedust moodustas 60,3% kogu kodulindude munade sisseveost, keskmise hinnaga 1,078 krooni tükk. Eelmise aasta sama ajaga võrreldes on munade sissevedu vähenenud Lätist ja Soomest (vastavalt 44% ja 15%).

Joonis 24. Munade import (mln tk) ja keskmine sisseveohind (krooni tk)

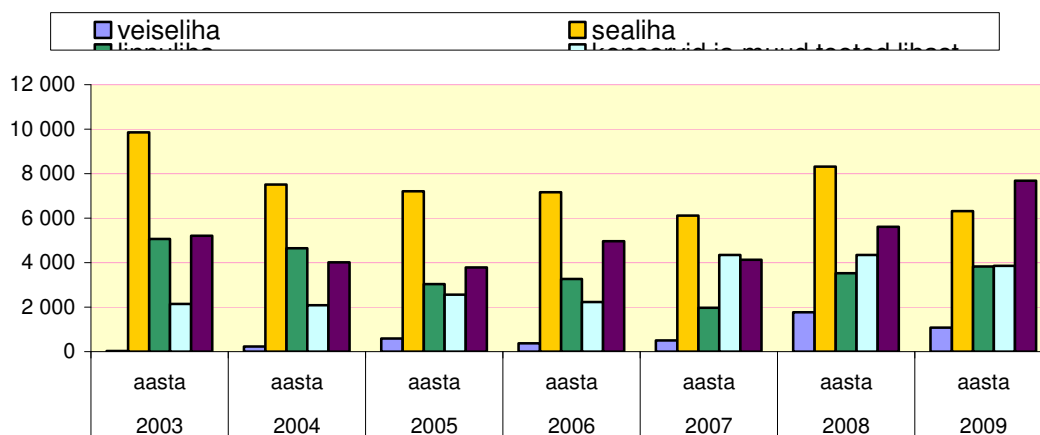


Allikas: PÕM

## Eksport

Liha ja lihatooteid eksporditi 2009. aastal 758,4 miljoni krooni eest, mida on eelmise aasta sama perioodiga võrreldes 86,1 miljonit krooni (10%) vähem, sealjuures on väljavedu ELi liikmesriikidesse vähenenud 11,9% (-96,5 mln kr) ja kolmandatesse riikidesse suurenenud 28,8% (+10,4 mln kr). Eksport Venemaale on suurenenud 39,8% (+8,6 mln kr). Kogu põllumajandussaaduste ja -toodete väljaveost moodustasid liha ja lihatooted 7,4% (eelmine aasta oli see 7,0%).

Joonis 25. Liha ja lihatoodete eksport (tonnides)

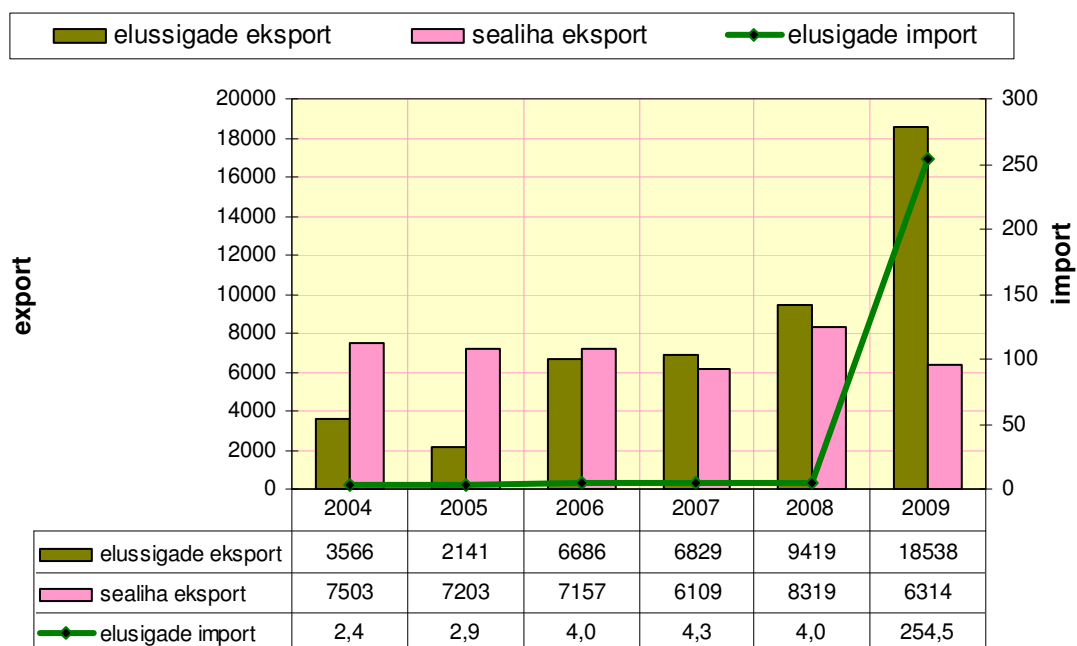


Allikas: PM

93,9% liha ja lihatooteid eksporditi EL liikmesriikidesse. Ekspord kolmandatesse riikidesse moodustas 6,1% kogu liha ja lihatoodete ekspordist. Tähtsamad kaubanduspartnerid olid Läti, kelle osatähtsus oli 46,9% kogu liha- ja lihatoodete väljaveost, Leedu osatähtsusega 18,9% ja Soome 13,9%.

Elussigu eksporditi 2009. aastal 18 538 tonni. Elussigade väljavedu suurenes eelmise aasta sama ajaga 9118 tonni (peaaegu 2 korda). Keskmise eluskaalu hind oli 20 046 krooni tonn, mis on 2008. aasta hinnast 1767 krooni (8,1%) madalam. Elussigu eksporditakse kuna Venemaal ja Lätis saab nende eest paremat hinda kui Eestis (Venemaa 2009. aasta keskmine eluskaalu kokkuostuhind oli 19 558 kr/t, Lätis 20 657 kr/t). Elusloomi eksporditakse põhiliselt ühte riiki – Venemaale. Vähesel määral ka Hollandisse, Poola ja Läti. Võrreldes 2008. aasta algusega, mil elussigade väljavedu Venemaale ei toimunud, kasvas 2009. aasta alguses elussigade ekspord Venemaale hüppeliselt ning aasta lõpuks moodustades 91% kogu elussigade väljaveost.

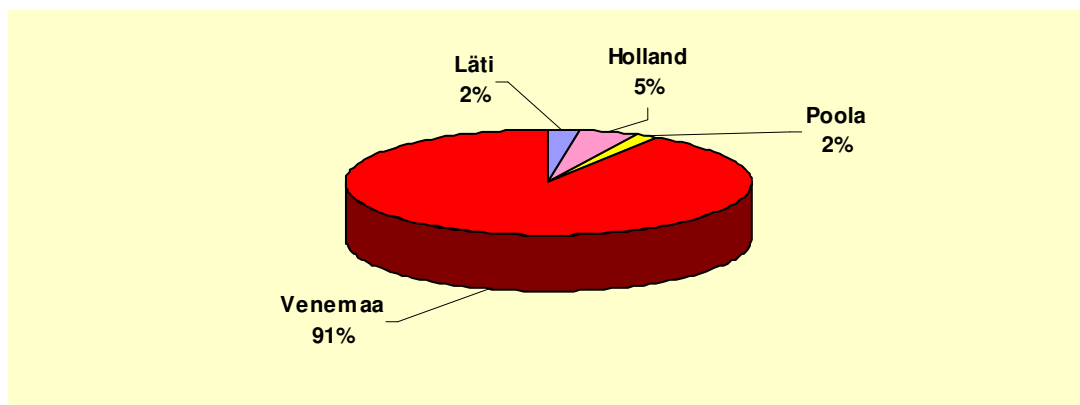
Joonis 26. Elussigade ekspord ja import ning sealihaga ekspord 2004-2009, tuhat tonni



Allikas: ESA, PÕM

Väljavedu Hollandisse moodustas 5% sigade väljaveost. Elussigade suur väljavedu võib olla üheks põhjuseks, miks sealihaga tootmine 2009. aastal vähenes. Selline areng võib tõenäoliselt ka jätkuda, kuna väljaveetud loomade eest saadav hind on endiselt kõrgem kui Eestis. Põrsaid sündis 2009. aastal 724,4 tuhat tükki, mis on 10 tuhat põrsast ehk 1% enam kui eelmisel aastal. Sellest tulenevalt on oodata 2010. aasta I poolal elussigade ekspordi jätku või sealihatoodangu kasvu. Suurt mõju sellele etendab ka 1. jaanuarist 2010. aastal Venemaa-Kasahstani-Valgevene tolliliidus kehtima hakkavad uued ühised tollitariifid elussigadele.

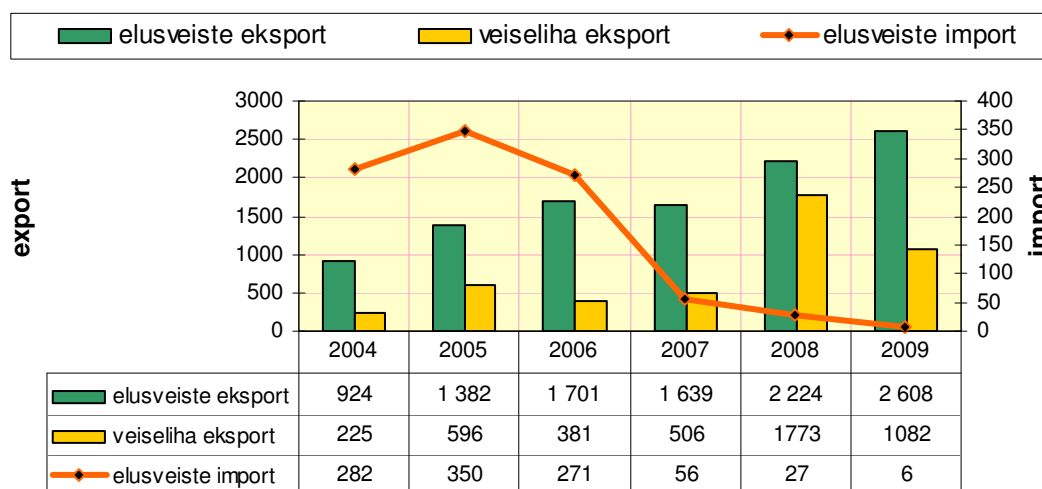
Joonis 27. Elussigade eksport riigiti 2009. aastal



Imporditi 2441 elussiga kogukaalus 254,1 tonni. Tõupuhtaid aretusloomi oli nende seas 32 looma. Ülejäänud elussead olid kaaluga kuni 50 kg ja veeti sisse meile Lätist ja Soomest. Keskmise hinnaga vastavalt 21 685 krooni tonn ja 34391 krooni tonn.

Elusveiseid veeti Eestist välja 2009. aastal 2608 tonni (netokaalus), põhiliselt noorloomi (kaaluga kuni 80 kg) Hollandisse, Belgiasse ja Saksamaale, aga ka tõupuhtaid aretusloomi (mullikaid) Maltale ja Rumeeniasse. Elusveiste väljavedu on suurenenud võrreldes eelmise aasta sama perioodiga 383 tonni (17%). Keskmise elusveiste ekspordihind oli 36 619 krooni tonn.

Joonis 28. Elusveiste eksport ja import ja veiseliha eksport 2004-2009, tuhat tonni



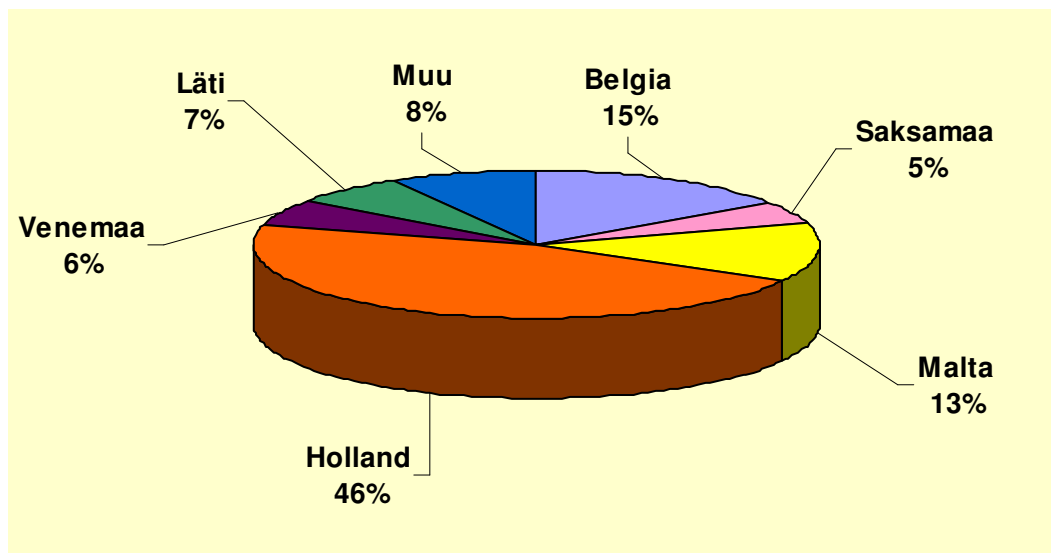
Allikas: ESA, PÕM

Peamine ekspordi sihtkoht olid Holland (45,7% kogu elusveiste ekspordist) kuhu viiakse elusveiseid kaaluga kuni 80 kg. Saksamaale viiakse ainult elusveiseid kaaluga kuni 80 kg (5,3% kogu elusveiste väljaveost). Aastaga on väljavedu Saksamaale vähenenud 287 tonni (67%). Eelmise aastaga võrreldes on juurde tulnud Malta turg (13% kogu veiste väljaveost), kuhu veetakse tõupuhtaid aretusloomi (mullikaid). Nende eest saadav hind oli 51,9 tuhat krooni tonn. Belgiasse läheb nii noorloomi kui ka täiskasvanud veiseid massiga üle 300 kg. 2008. aastaga võrreldes on erinevuseks see, et vähenenud on tõupuhaste loomade müük Venemaale (väljavedu Venemaale

moodustas 2008. aastal kogu veiste väljaveost 19%). Sellel aastal on sinna eksporditud 156,5 tonni veiseid (311 looma), eelmisel aastal 441,9 tonni elusveiseid (829 looma), vähenedes aastaga 285,4 tonni (64%).

Imporditi 12 tõupuhast aretuslooma Šveitsist kogukaalus 6 tonni.

Joonis 29. Elusveiste eksport riigiti 2009. aastal



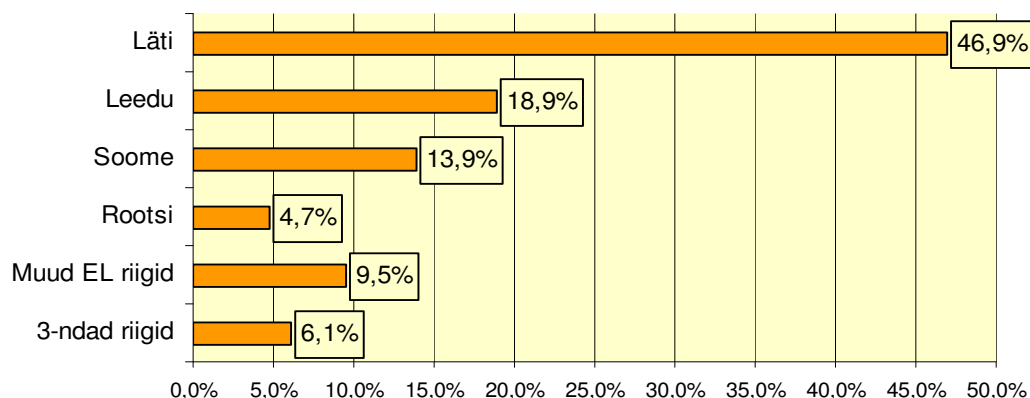
Veiseliha eksporditi 2009. aastal 782 tonni. Veiseliha eksport vähenes võrreldes eelmise aastaga 590 tonni (43%). Veiseliha keskmine väljaveohind oli 2009. aastal 37,3 krooni kilogramm, mis 2008. aastaga võrreldes on 9,7 krooni (20,6%) madalam. Peamised sihtkohad olid Holland, järgnesid Läti, Soome ja Leedu. Võrreldes aastataguse olukorraga, kus Soome lähks 34% kogu veiseliha väljaveost (hinnaga 63,8 krooni kilogramm), siis käesoleval aastal Soome osakaal ainult 11%. Eksport Hollandisse moodustab 65,7% (hinnaga 31 krooni kilogramm) kogu veiseliha väljaveost.

Sealiha eksporditi 4749 tonni, mida on 1986 tonni vähem kui 2008. aasta kolme kvartaliga (29,5%). Sealiha keskmine väljaveohind oli 39,9 krooni kilogramm, mis on 1,6 krooni (4,4%) kõrgem kui eelmisel aastal kolmandas kvartalis. Peamised sihtkohad olid Läti ja Leedu (moodustavad kokku 68% kogu sealiha ekspordist). Hind, millega sealiha neisse riikidesse eksporditi, jäi vahemikku 36,6-40 krooni kilogrammi eest.

Linnuliha eksporditi 2878 tonni, mida on 576 tonni rohkem kui 2009. aastal (25%). Linnuliha keskmine ekspordihind 2009. aastal oli 23,9 krooni kilogramm, mis on 2008. aasta keskmisest hinnast 7,7 kroon (24,3%) madalam. Peamine sihtriik olid Läti. Eksport Lätti moodustas 73,5% kogu linnuliha ekspordist keskmise hinnaga 24 krooni kilogramm. Väljavedu Soome moodustas 8,8% ning hind oli 27,8. Eelmise aastaga võrreldes on vähenenud väljavedu Soome (2008. aastal oli Soome osatähtsus 34% kogu linnuliha ekspordil, keskmise hinnaga 47,7 krooni kilogramm).

Lambaliha eksporditi 2009. aastal 8 tonni, keskmise hinnaga 114,75 kr/kg ja 2008. aastal 19 tonni, keskmise hinnaga 106,26 kr/kg, seega vähenes eksport aastaga 58% , mis on 11 tonni ja hind suurenes 8,5 krooni ehk 8%.

Joonis 30. Lihatoodete eksport riigiti 2009, osatähtsus %-s



## Prognosid

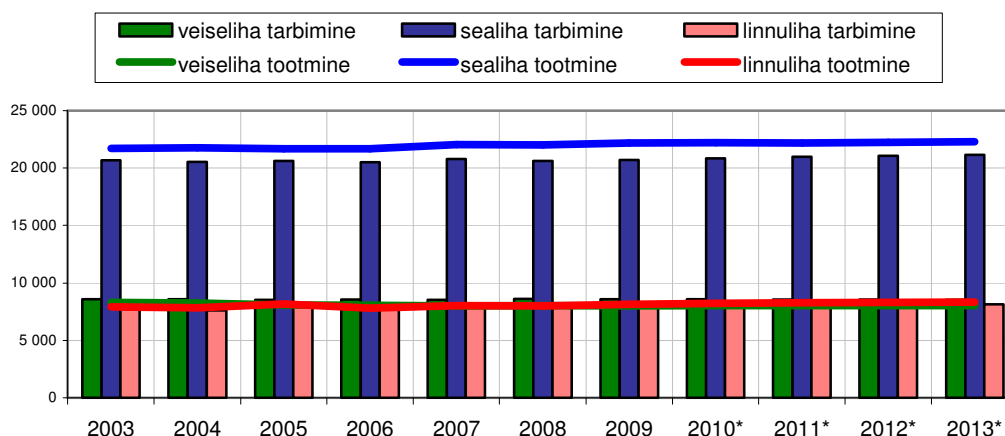
### Veiseliha

2010. aasta USDA (United States Department of Agriculture) prognooside kohaselt jääb veiseliha tootmine maailmas samale tasemele eelnenud aastaga. USA-s ja Mehhikos kasvab veiseliha tootmine tapamajade poolt rohkem kokkuostetud, tapetud loomade tõttu. USA tootmine kasvab ka Kanada veiselihale kehtestatud piirangute tõttu. Paraguay ja Uruguai veiseliha tootmine kasvab suurenenud nõudluse tõttu ekspordi turgudel. EL ja Kanada tootmine väheneb.

Suurimad importivad riigid on Venemaa, Lõuna-Korea, Jaapan, Hong-Kong ja Malaisia. Prognoositakse nõudluse kasvu, eriti Aasia riikides. Arvatakse, et USA ja Kanada eksport Aasia riikidesse väheneb seoses Uruguai ja Ookeania riikide pakkumistega.

Eksportijatest riikidest on arvatavalt languses Brasiilia ja tõusjateks Paraguay, Uruguai. India eksport väheneb samuti, kuna sealne tootmine tuleb loodetust palju väiksem. USA eksport kasvab Aasia turgude suure nõudluse tõttu (USDA).

Joonis 31. Liha tootmine ja tarbimine EL-s 2003-2009 + prognoos aastani 2013, tuhandetes tonnides



Allikas: FAO

### Sealiha

2009. aastal jääb sealiha tootmine USDA prognooside kohaselt üldiselt samale tasemele, osades riikides tootmine väheneb, teistes tootmine kasvab. Hiinas kasvab jõudsalt sealiha tootmine hea aretustöö ning tootmis- ja pidamistingimuste parandamise tõttu. Lõuna-Korea tootmine kasvab ka prognooside kohaselt, kuna sööda hinnad on langenud.

Hiina import jääb esimesel poolaastal väikeseks, tänu külluslikule riiklikule sealiha varustatusele, samas teisel poolaastal võib Hiina import kasvada, seoses erinevate sigadetaudidest tingitud piirangute tõttu ja suurenenud sealiha nõudluse tõttu.

Venemaa, Mehhiko, Jaapan impordivad jätkuvalt palju.

Eksportijatest suureneb kõvasti EL eksport just Venemaa ja Aasia riikide suunas, samuti ka Brasiilia sealiha eksport suureneb. USA ekspordib sealiha Jaapanisse ja Lõuna-Koreasse, sealne nõudlus suureneb 2009. aasta prognooside kohaselt .

### Linnuliha

2009. aasta USDA prognooside kohaselt jääb linnuliha tootmine eelmise aasta tasemele. Mehhiko turuosa maailmas väheneb seoses riikliku rahanduspoliitika muutustega ja konkureeriva USA linnuliha (koivad, kintsud) odavate hindade tõttu. Hiina ja Argentiina tootmine suureneb nende kodumaise nõudluse tõttu, vaatamata Hiinas valitsevale olukorrale, kus teravilja (sööda) hinnad on kõrged, kuid sellest tulenev toodete kõrgem hind ja saadav kasum ärgitab tootjaid rohkem tootma.

USA ja EL suurendavad oma tootmist madalate söödahindade tõttu. Venemaa ja Kashastani import suureneb, Saudi Araabia, Angoola ja Jordaania import väheneb. Suurt langust prognoositakse Kuuba ja Venetsuela impordis (25%) majanduslangusest tingituna (vähenenud turism, suure võlamakse tõttu Kuubas ja madalate nafta hindade tõttu Venetsuelas). Iraagi import arvatakse kasvavat.

Eksportijatest prognoositakse suurt ekspordi langust USA-le (20%) seoses Venemaal kehtestatud piirangutega. EL eksport prognooside kohaselt kasvab