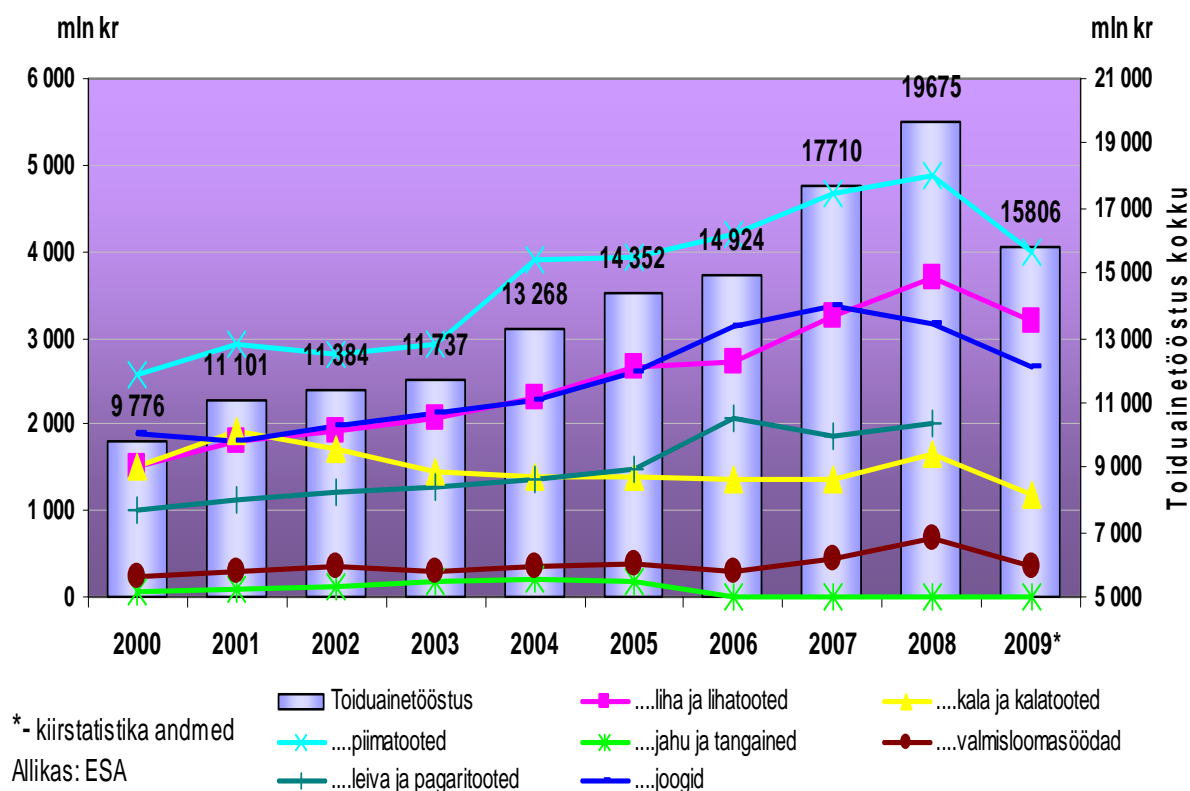


Ülevaade Eesti toiduainetööstusest 2009. aasta

Toiduainetööstus (sh joogitööstus) annab ligikaudu 2 % Eesti sisemajanduse koguproduktist ja 8% tööstustoodangu ekspordist ning seal töötab umbes 4% hõivatutest.

Toiduainetööstus on üks olulisem haru Eesti töötlevas tööstuses. 2008. aastal alanud ülemaailmne majanduslangus mõjutas negatiivselt ka toiduainetööstust. Vaatamata toiduainete hinnalangusele vähendas siseturu tarbimismahtu kasvav tööpuudus ning töötasu vähenemine. Sise- ja välisnõudluse vähenemine tõi kaasa tootmismahude languse.

Joonis 1. Toiduainete tootmine Eestis 2000-2009 (mln kr)

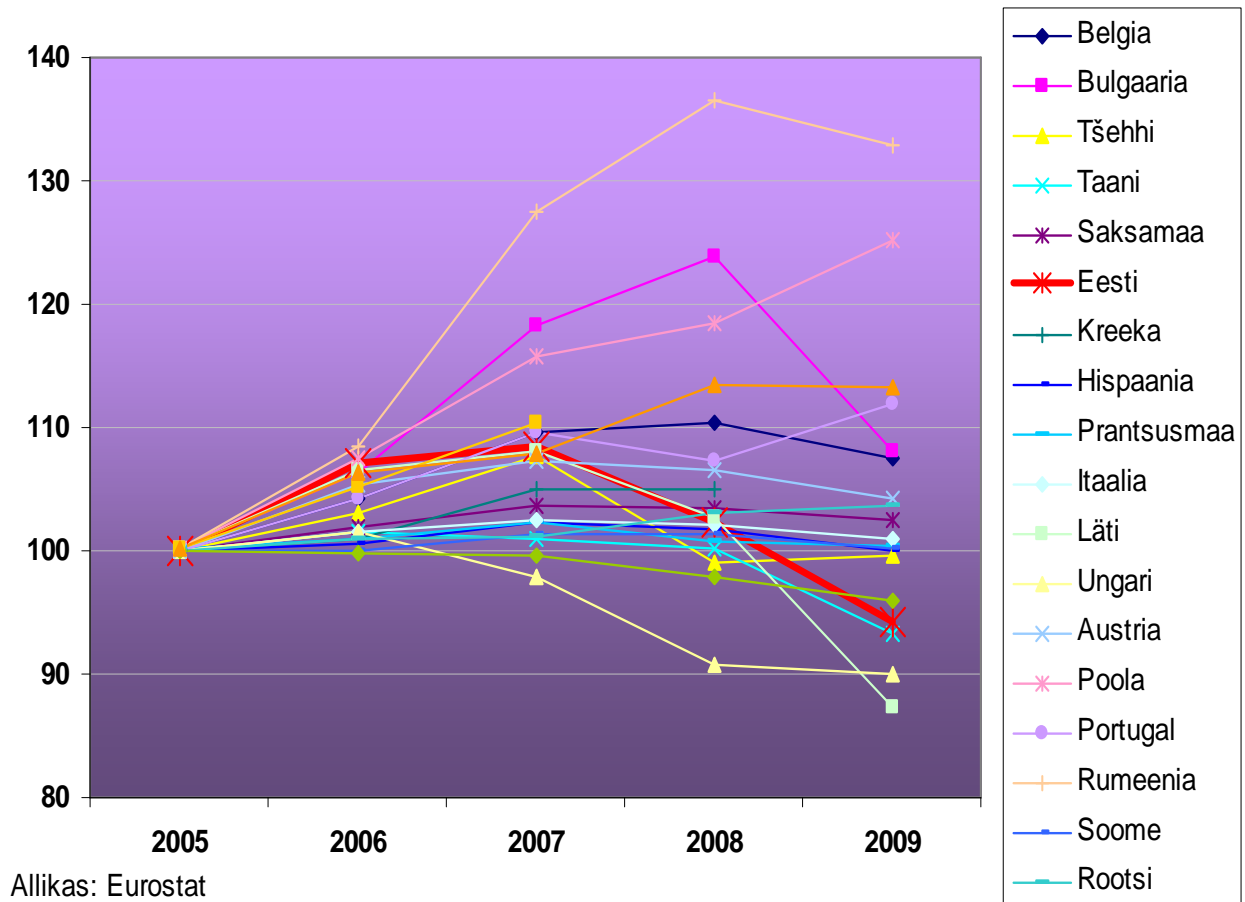


Eesti Statistikaameti (ESA) kiirstatistika andmetel toodeti 2009. aastal toiduainetööstusettevõtete poolt kokku 15,8 miljardi krooni eest toodangut, mis moodustas töötleva tööstuse kogutoodangust 21,6%. Võrreldes eelneva aastaga vähenes toiduainetööstuse toodang ~20%. Suurima osa Eesti toiduainetööstuse toodangumahust annavad jätkuvalt piima- (25%), liha- (20%) ja joogitööstus (17%).

Kasutades reaalse tootmismahu hindamiseks toodangu mahuindeksit on näha, et Eesti toiduainetööstuse tootmismahutusi mõjutas globaalne majanduskriis sügavalt. Kuigi mahuindeks näitab, et üsna paljudel riikidel majanduse langusest tingituna toodang vähenes 2008 - 2009. aastal, siis Eestis oli langus üks järsemad, mis näitab meie toiduainetööstuse haavatavust ja tugevat sõltuvust maailmaturu olukorrast. Võrreldes 2005. aastaga oli 2009.

aastal Eesti toodangu mahuindeks 94%. Veelgi suurem langus oli toimunud vaid Lätis, Ungaris ja Taanis.

Joonis 2. Toiduaine- ja joogitööstuse toodangu mahuindeksid EL riikides (2005=100%)



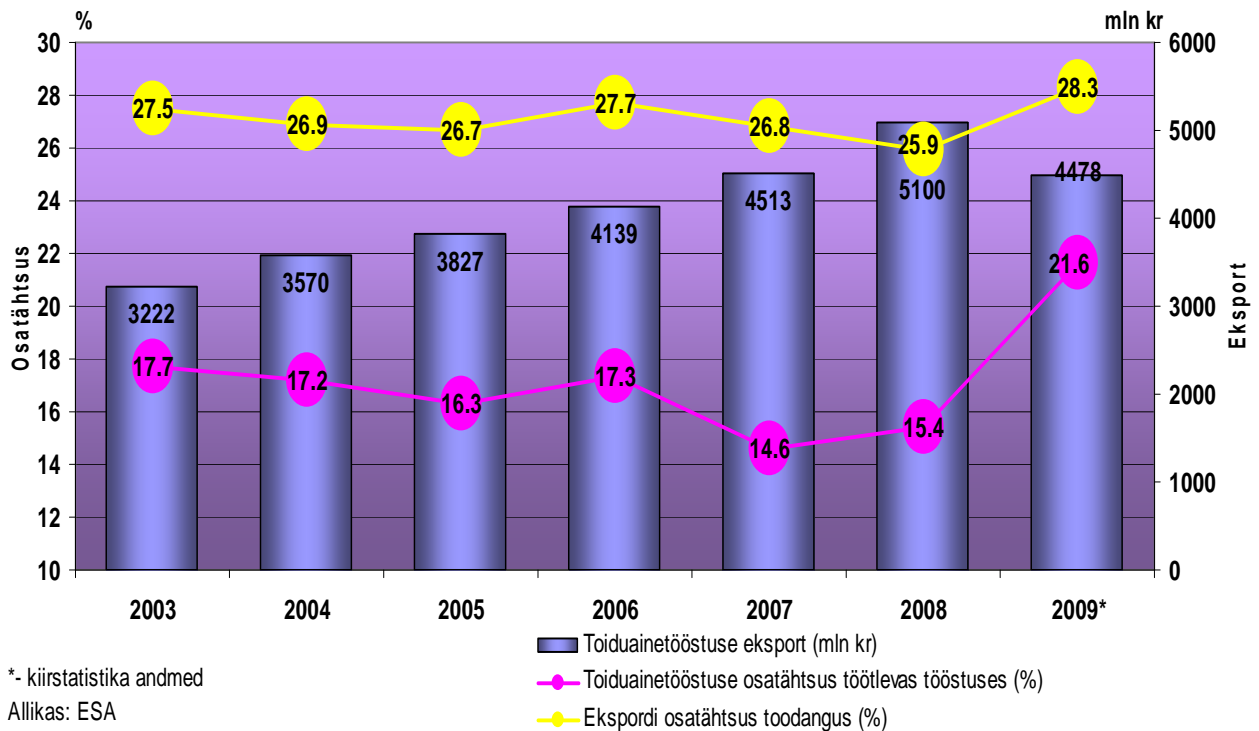
Kuni 2007. aastani valitsesid majanduskeskkonnas ülisoodsad olud, mis löid võimaluse kasvatada riigisisest tarbimist. Odava välismaise laenuraha pakkumine koos kaupade ja teenuste suureneva nõudlusega mitmekordistas sisetarbimist. Kuid laenurahast kantud hoogne sisetarbimise kasv lõppes 2008. aastal.

Kuna tootmine ületab siseturu nõudluse, siis sõltub toiduainetööstuse areng paljuski ekspordist – kas suudetakse suurendada eksporditoodangu mahtu ja siseneda uutele turgudele. Eesti ekspordi eelisteks on pikaajalised traditsioonid toiduainete tootmisel ning loodusliku ja ökoloogiliselt puhta toorme kasutamine. Praegu piirab Eesti ekspordivõimalusi kaubanduspartnerite majanduskasvu aeglustumine ja sellest tulenev nõudluse vähenemine.

Toiduainetööstuse ekspordi osatähtsus toodangu müügis oli 2009. aastal 28,1%. Maailma negatiivsetest majandusarengutest tingitud välisturgude nõudluse vähenemine takistas toodangu ekspordimist ning selletõttu toiduainetööstuse eksport vähenes 2009. aastal eelneva aastaga võrreldes üle 12%.

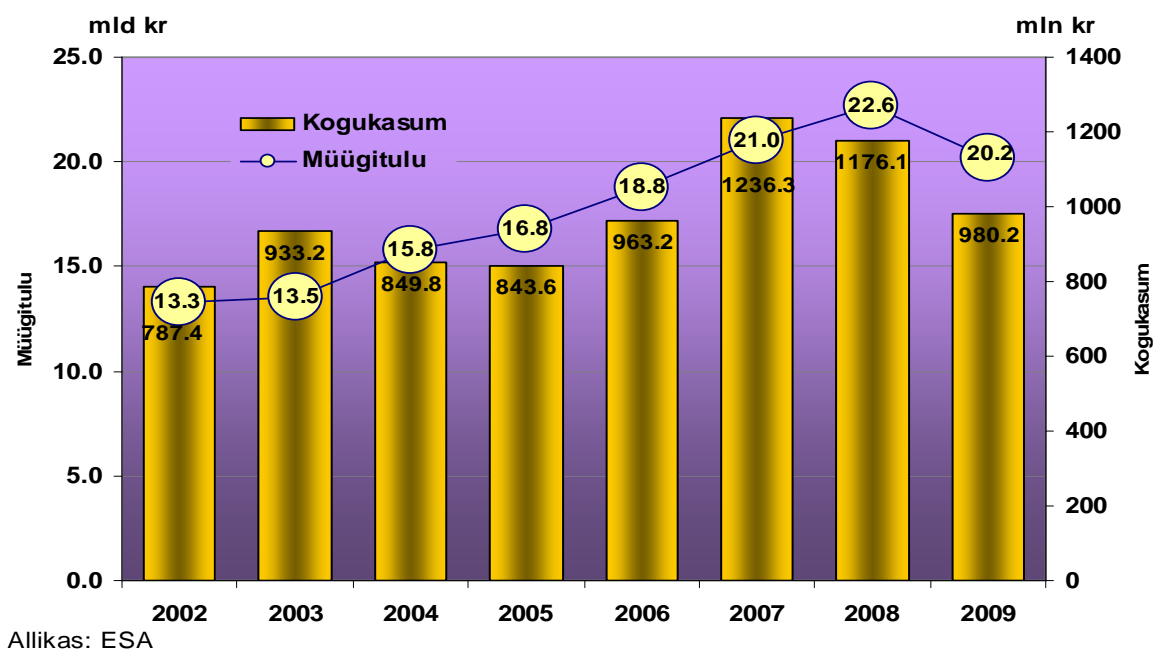
Kõige suurem osatähtsus toiduainetööstuse toodangu ekspordis oli piimasektoril (26,1%), järgnes kalasektor (20,5%). Kõige väiksema panuse toiduainetööstuse ekspordis andsid valmis lõomasööda tootjad (1%) ning pagaritööstus (2%).

Joonis 3. Toiduainetööstuse eksport ja osatähtsus toodangus; toiduainetööstuse osatähtsus töötlevas tööstuses



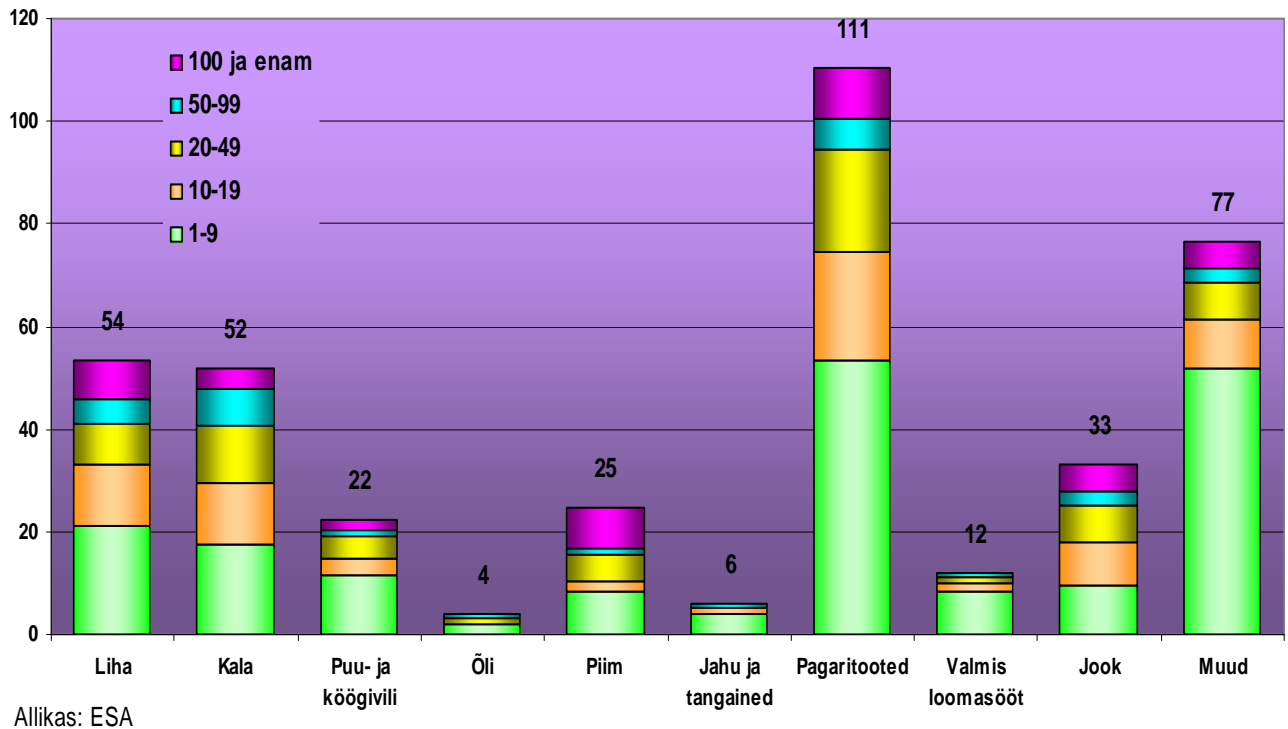
ESA kiirstatistika andmetel oli toiduainetööstuse müügitulu 2009. aastal 20,2 miljardit krooni s.o 10,8% vähem kui eelneval aastal. Toiduainetööstus andis 2009. aastal 21,2% töötleva tööstuse müügitulust. Toiduainetööstuse kasum 2009. aastal oli 980,2 miljonit krooni. Võrreldes eelmise aastaga langes kasum 16,7%. Toiduainetööstuse kogukasumi osatähtsus müügitulus 2009. aastal oli 4,9%, mis oli ~1,2 protsendipunkti kõrgem töötleva tööstuse kogurentaablusest.

Joonis 4. Toiduainetööstuse müügitulu ja kogukasum 2002-2009



ESA kiirstatistika andmetel tegutses 2009. aastal toiduainetööstuses 396 ettevõtet¹, mis moodustas 7% töötleva tööstuse ettevõtetest. Kõige suurem oli ettevõtete arv pagaritööstuses, kus tegutses 111 ettevõtet. Toiduainetööstusettevõtetest peaaegu pooled (49%) olid mikroettevõtted, kus töötas 1-9 inimest. Suuri, üle 100 töötajaga ettevõtteid, oli vaid 10%.

Joonis 5. Toiduainetööstuses tegutsevate ettevõtete arv 2009. aastal



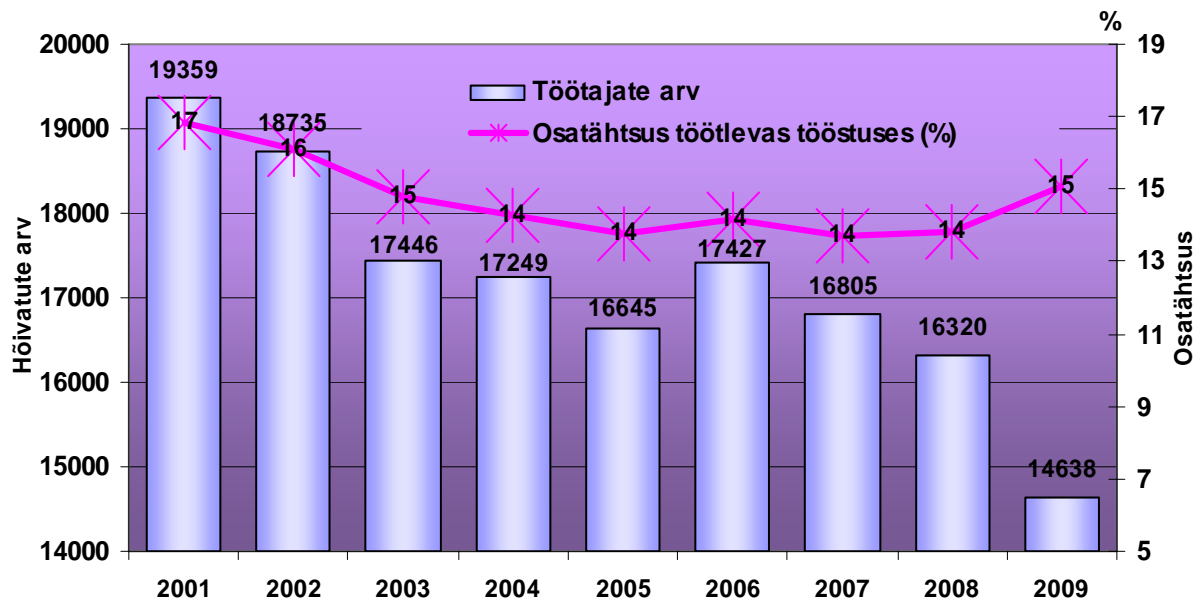
Kuigi toiduainetööstuse toodangumaht on viimasel kümnendil märgatavalt tõusnud, siis tootmise moderniseerimise ja vähem konkurentsivõimeliste ettevõtete sulgemise tõttu on toiduainetööstuse ettevõtete ja seal hõivatute arv vähenenud. Esimene suurem tööhõive langus toimus 2003-2004. aastal st vahetult enne ja pärast ELiga liitumist. See oli seotud nende ettevõtete sulgemisega, mis ei olnud suutelised tootmistingimusi ELi hügieeninõuetele vastavusse viima. Lisaks sellele toimus 2009. aastal majanduslangusest tulenev tootmise koondumine, mis vähendas tööhõivet veelgi.

Kiirstatistika andmetel oli 2009. aastal toiduainetööstusettevõtetes hõivatud keskmiselt 14638 inimest. Neist töötas pagari- ja kondiitritööstuses 3464, lihasektoris 2978, piimasektoris 2171, kalasektoris 1754 ja joogitööstuses 1712 inimest. Teistes toiduainetööstuse sektorites jäi töötajate arv alla tuhande. Töötajate arv vähenes 2009. aastal võrreldes eelneva aastaga 10%.

ESA kiirstatistika andmetel oli keskmine brutopalk toiduainetööstuses 2009. aastal 10948 krooni, kuid sektorite lõikes oli palgatase väga erinev. Kõige kõrgemad palgad olid jahu ja tangaineid tootvates ettevõtetes (18611 krooni) ning joogisektoris (16169 krooni) st ettevõtetes, kus toodeti kõige enam lisandväärtust hõivatu kohta. Madalaimad palgad olid 2009. aastal pagari ja makaronitooted valmistavates ettevõtetes (8724 krooni).

¹ Ettevõtted, mis olid aruandeperioodil finantsmajanduslikult aktiivsed (käive, kulud jne)

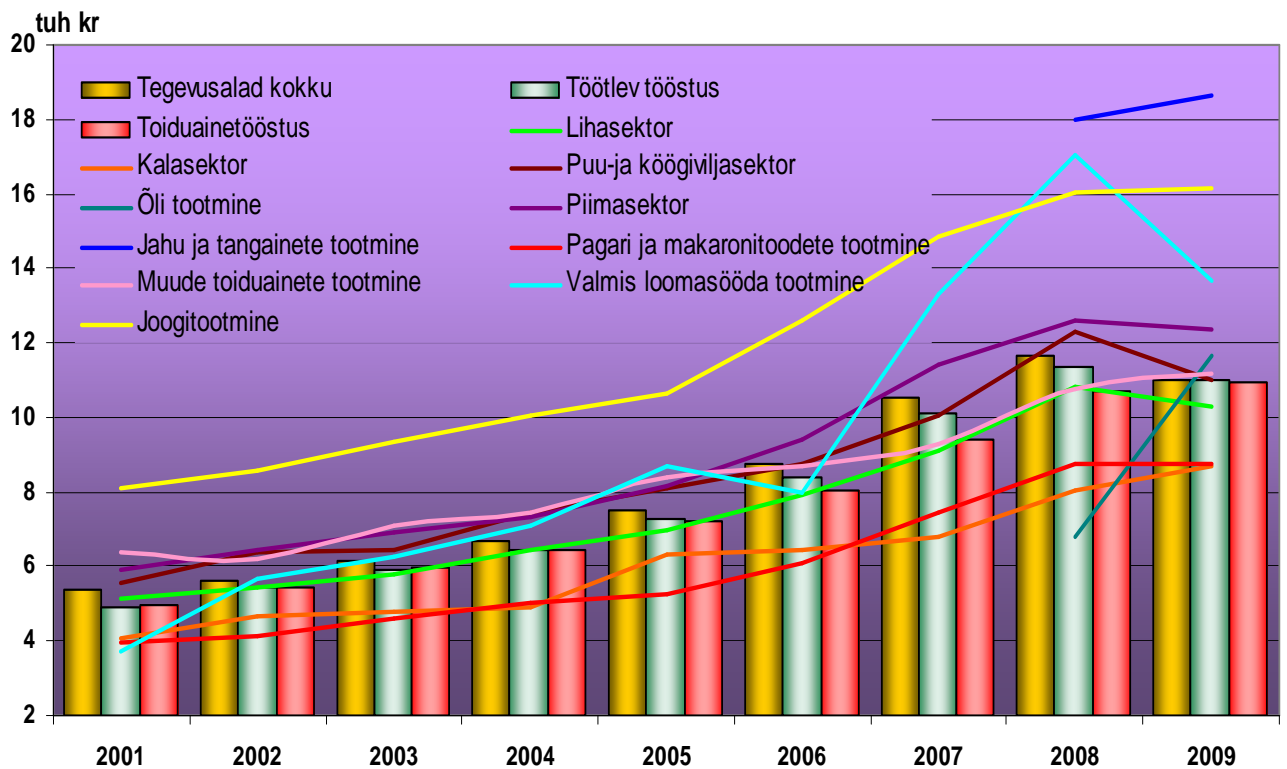
Joonis 6. Töötajate arv toiduainetööstuses ning osatähtsus töötlevas tööstuses (%)



Allikas: ESA

Kui aastaid on olnud suur lõhe toiduainetööstuse, töötleva tööstuse ja Eesti keskmise palgataseme vahel, siis 2009. aastal toimus palgatasemete ühtlustumine. See tulenes ilmselt sellest, et toiduainetööstust mõjutas majanduskriis pisut leebemalt kui teisi tööstusharusid.

Joonis 7. Keskmine palk toiduainetööstuses sektorite lõikes 2001 – 2009 (tuh kr)

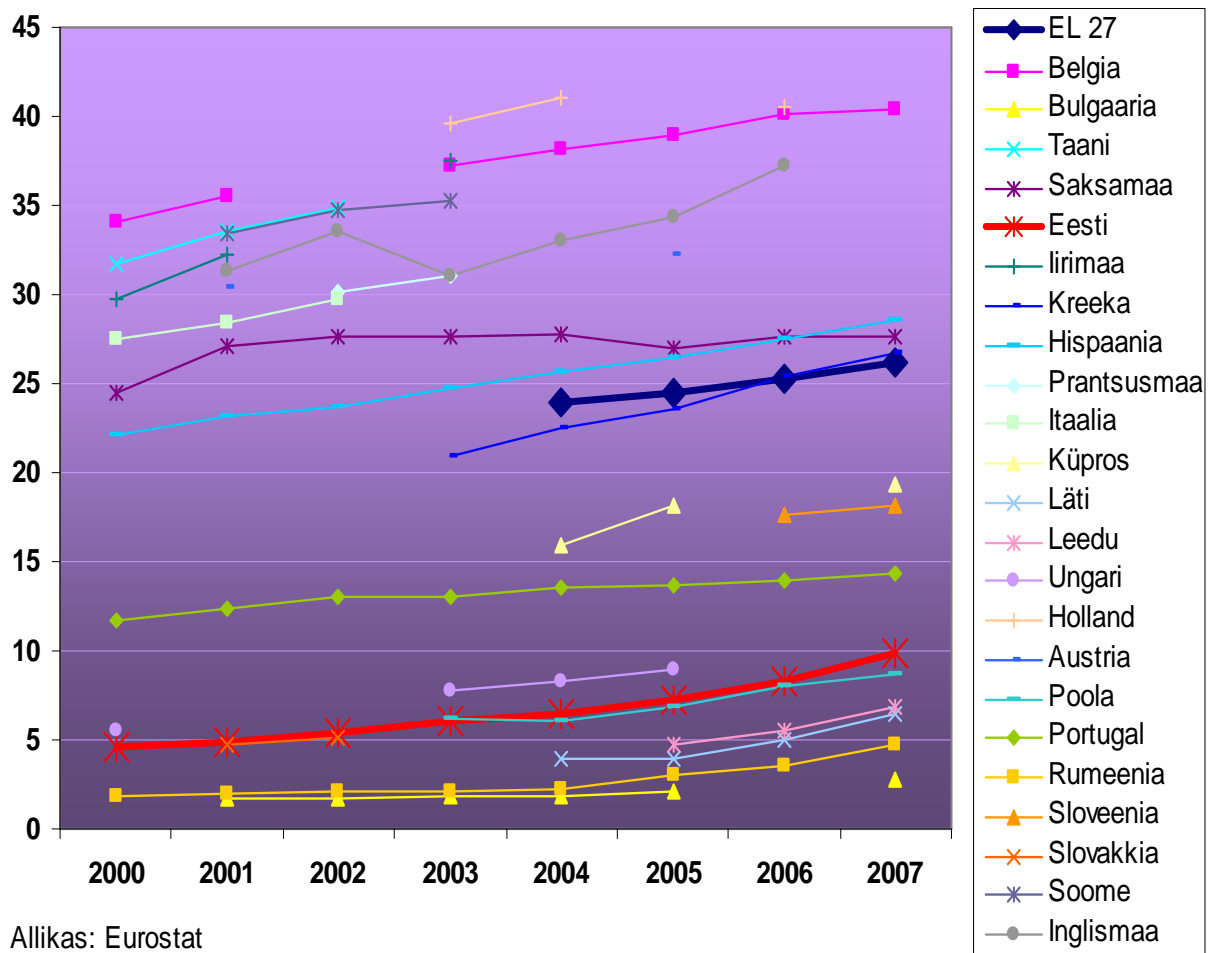


Allikas: ESA

Eesti toiduainetööstuses tööjõukulu töötaja kohta oli 2004. aastal 3,6 korda madalam EL 27 liikmesriigi keskmisest. ELiga liitumisega alguse saanud palgatasemete ühtlustumine ja eriti viimaste aastate siseturu kiire kasvu toel on toimunud tööjõukulude märgatav tõus.

2007. aastal oli Eestis keskmine tööjõukulu töötaja kohta 9,9 tuhat eurot aastas st 2004. aastaga võrreldes tõusid tööjõukulud üle 50%. Tootmiskulude (sh tööjõukulude) tõus suurendab otseselt Eesti ettevõtete poolt müüdavate kaupade hindasid. Ühelt poolt on hinnatõusu tõttu raske kaupa eksportida ja teiselt poolt on Eesti toiduainetööstuse olulisematel konkurentidel - Poolas, Leedus, Lätis, tööjõukulud väiksemad ja seetõttu omavad turueelist.

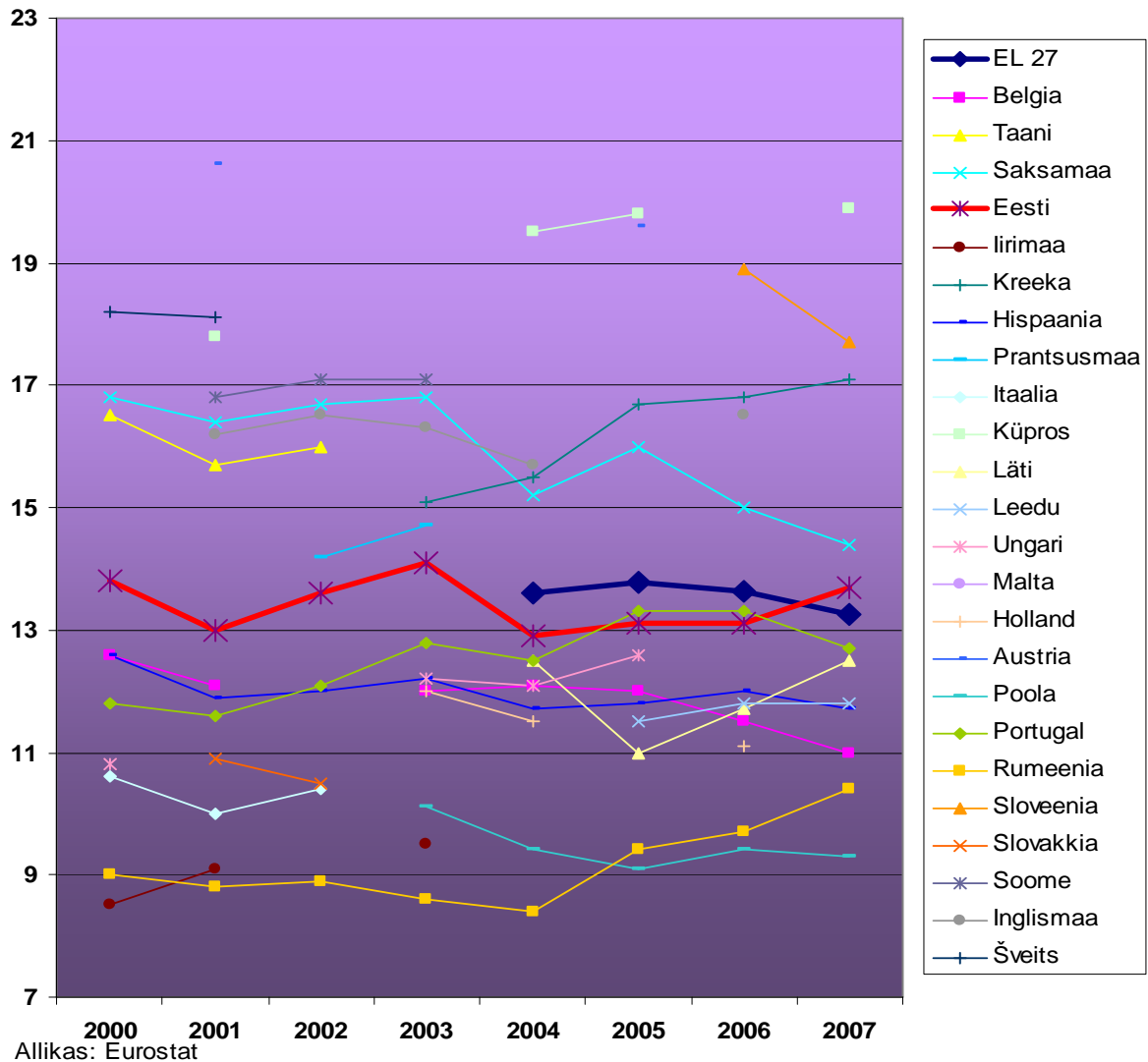
Joonis 8. Keskmised tööjõukulud töötaja kohta (aastas) toiduainete- ja joogitööstuses EL liikmesriikides (tuh EUR)



Allikas: Eurostat

EL 27 toiduainetööstuses oli 2007. aastal keskmine tööjõukulude osatähtsus toodangus 13,3%. Selle näitaja osas on Eesti toiduainetööstus üsna lähedal EL keskmisele. Kui ELis tööjõukulude osatähtsus langeb, siis Eestis on olukord vastupidine.

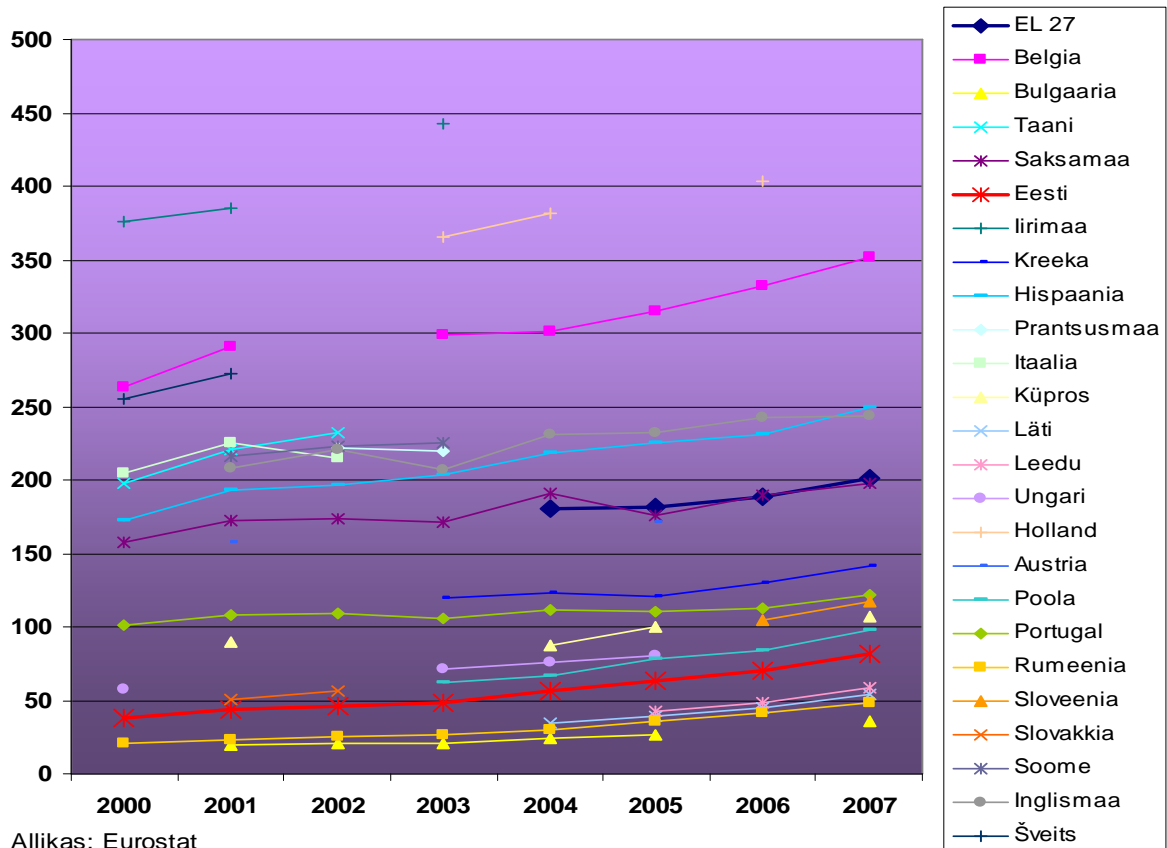
Joonis 9. Tööjõukulude osatähtsus toodangus toiduainete- ja joogitööstuses EL liikmesriikides (%)



Majanduse konkurentsivõime sõltub tootlikkusest ning majanduskasvu allikaks on eelkõige tootlikkuse kasv. Tootlikkuse suurenemine on vajalik eeltingimus kvaliteetsete toodete tootmiseks konkurentsivõimelise hinnaga kasvavate tööjõukulude tingimustes.

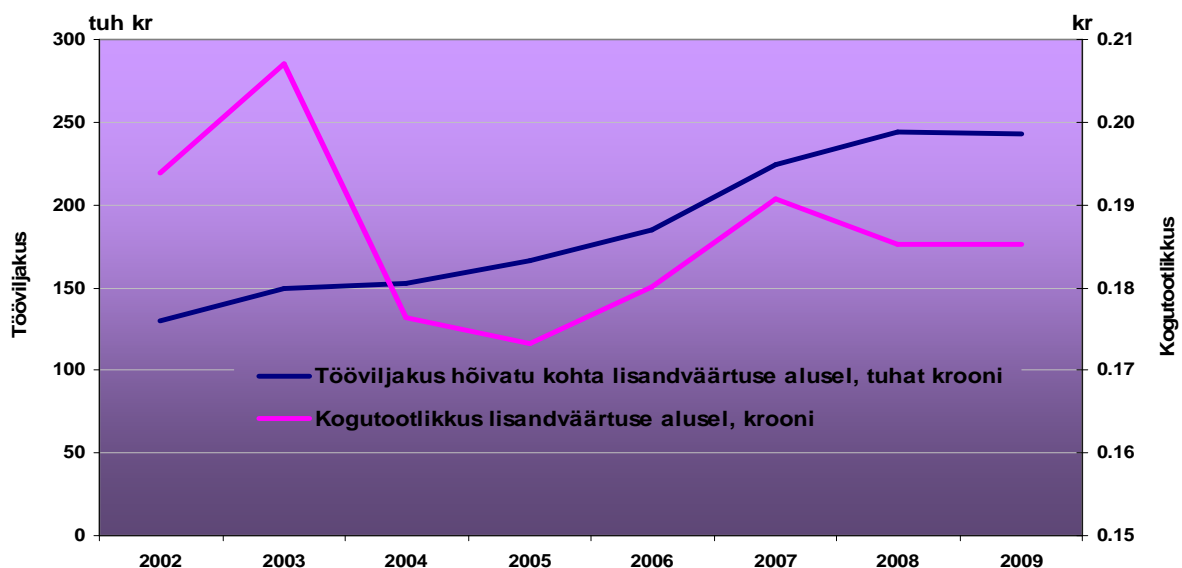
Eesti toiduainetööstuse tootlikkus müügitulu alusel oli 2007. aastal 81,5 EUR ehk 2,5 korda madalam EL 27 riikide keskmisest. Kuigi aasta-aastalt on Eestis tootlikkus müügitulu alusel kasvanud, ei suuda see sammu pidada EL 27 riikide keskmisega. Eestis kogutootlikkus suureneb, kuid läheneb arenenud EL maade asemel hoopis Lõuna-Euroopa riikide majandusstruktuurile. Samas on Eesti ettevõtete tootmiskulud lõunapoolsete riikide omadest paratamatult suuremad ja me ei suuda nendega maailmaturul konkureerida.

Joonis 10. Müügitulu töötaja kohta EL liikmesriikides 2000 -2007 (tuh EUR)



Toiduainetööstuse loodud puhas lisandväärtus oli 2009. aastal 3557,4 miljonit krooni. Kuigi tööjõukulud langesid 2009. aastal 8,3% võrreldes eelneva aastaga, vähenes ka lisandväärtus eelneva aastaga võrreldes 10,6%, seda eelkõige taimse õli ja rasva ning joogitööstuse poolt toodetud lisandväärtuse vähenemise tõttu. Lisandväärtus langes seoses väikese sisemajanduse nõudluse ja sellest tuleneva kodumaiste tellimuste vähenemisega

Joonis 11. Lisandväärtus töötaja kohta ja kogutootlikkus toiduainetööstuses 2002-2009

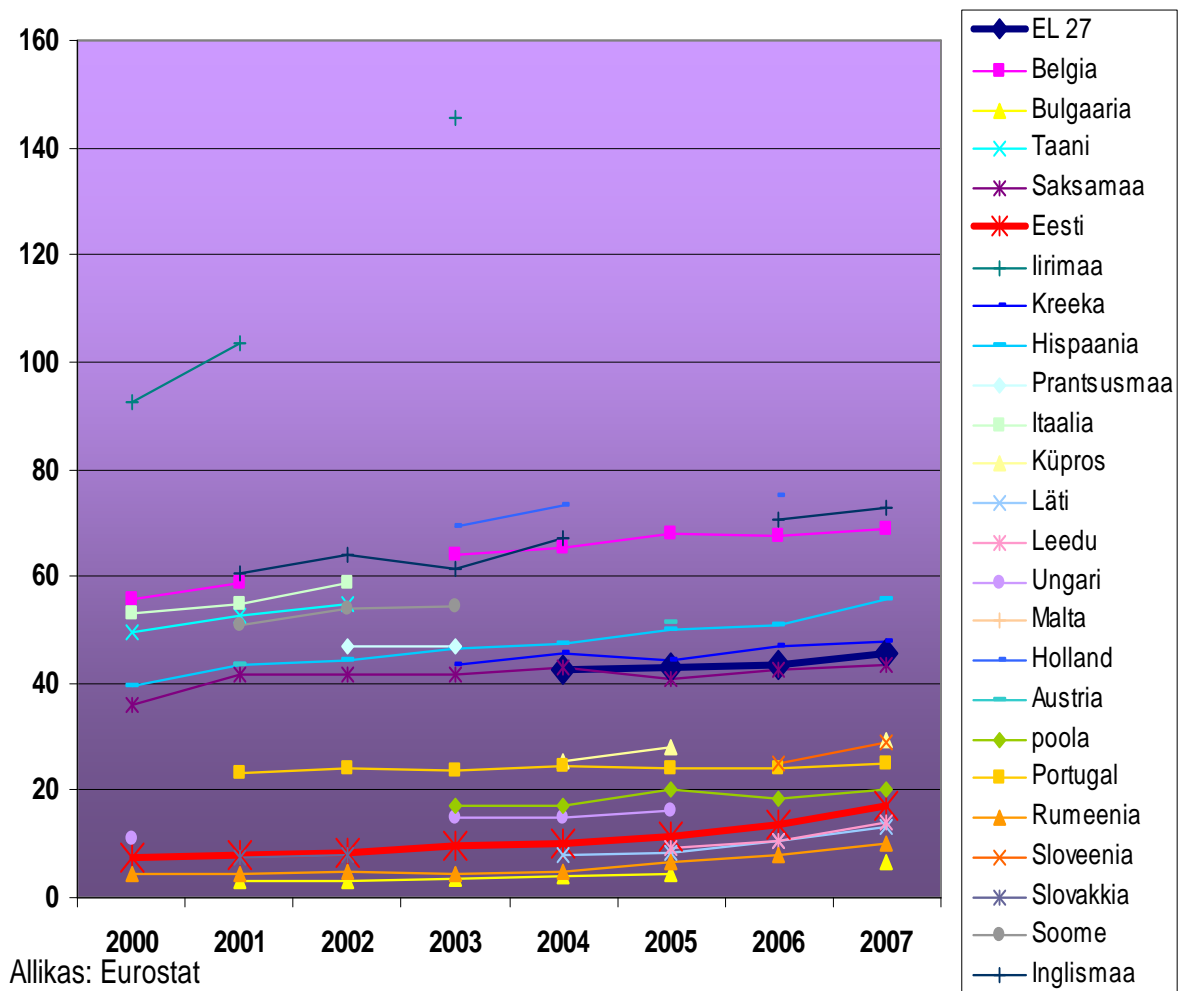


Eesti toiduainetööstuse efektiivsus suurenes eriti kiiresti 2006-2007. aastal. Kasvasid nii lisandväärtus hõivatu kohta kui ka kogutootlikkus. Majanduskriisist tulenevalt see trend peatus 2008. aastal. Toiduainetööstuses loodi 2009. aastal 243 tuhat krooni lisandväärtust töötaja kohta ehk 0,3% vähem võrreldes eelmise aastaga. Kogutootlikkus lisandväärtuse alusel oli 0,19 krooni ja on pisut langenud viimasel kolmel aastal.

Kuigi Eestis loodav lisandväärtus töötaja kohta (tööviljakus) on viimasel aastatel oluliselt kasvanud on see veel kaugel maas EL 27 keskmisest, moodustades sellest vaid ~38%. 2007. aastal toodeti Eesti toiduainetööstuses lisandväärtust töötaja kohta aastas 17,1 tuhat eurot ehk 25,7% rohkem eelneva aastaga võrreldes, mis oli üks suurim tõus EL riikide hulgas.

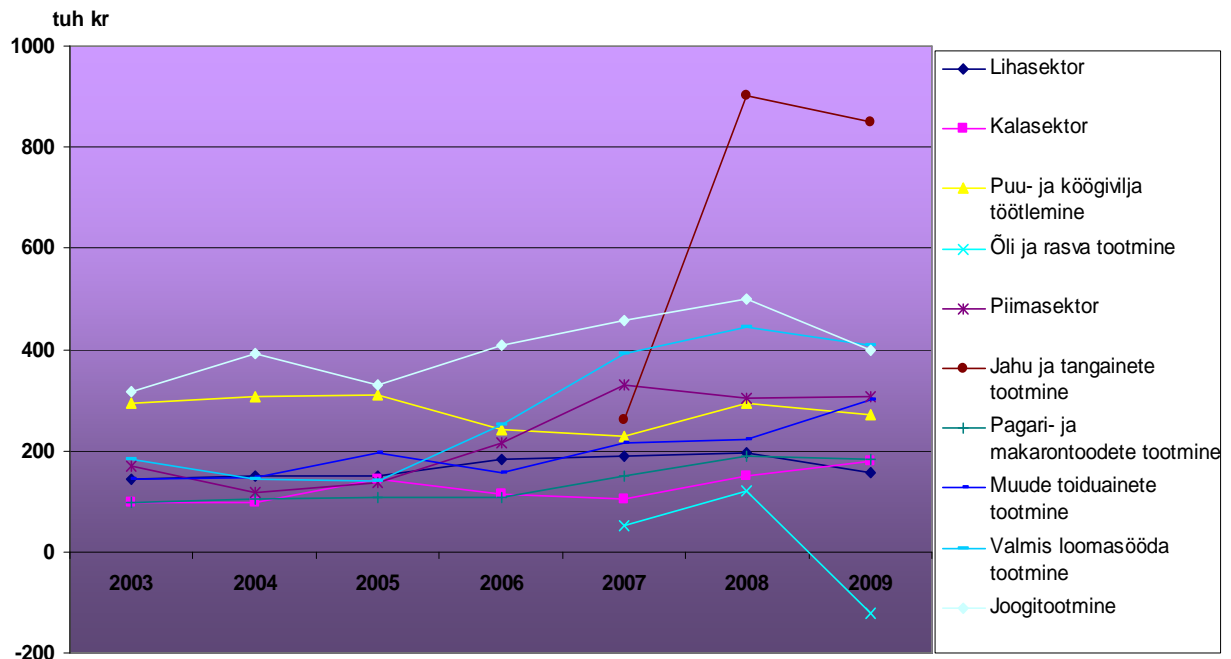
Võrreldes 2004. aastaga oli vahe ELi keskmisega vähenenud 2007. aastaks ligi 15 protsendipunkti. 2007. aastal moodustas Eurostati andmete kohaselt Eesti tootlikkus töötaja kohta 37,5% ELi keskmisest. Samas oli Eesti endiselt selle näitajaga ELis viimaste hulgas.

Joonis 12. Toiduainete- ja joogitööstuse lisandväärtus töötaja kohta (aastas) EL liikmesriikides (tuh EUR)



Sektorite lõikes oli lisandväärtus töötaja kohta kõige suurem teravilja- ning joogitööstuses. 2009. aastal toodeti jahu ja tangainete tööstuses 848,6 tuhat krooni lisandväärtust töötaja kohta.

Joonis 13. Eesti toiduainetööstuses toodetud lisandväärtus töötaja kohta 2003-2009 (tuh kr)



Allikas: ESA

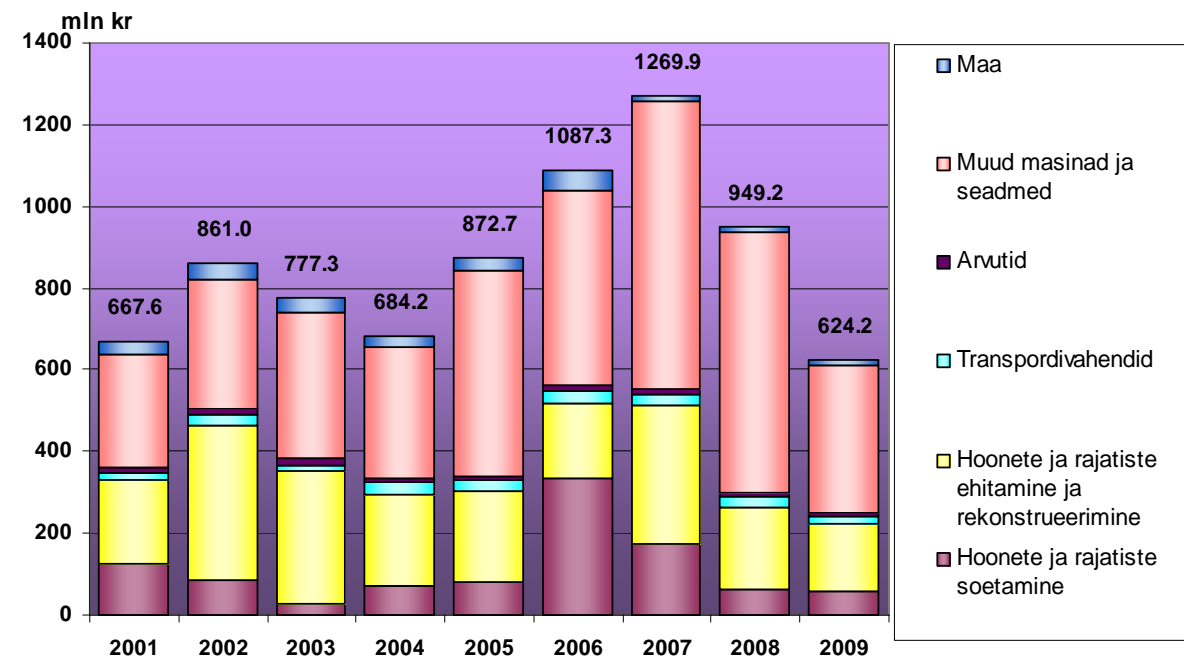
Viimastel aastatel on üheks Eesti tootlikkuse kasvu mootoriks olnud sisetarbimine. Protsentuaalselt suurim lisandväärtuse kasv toimus perioodil 2006-2007, kui lisandväärtus suurenes 15-20% aastas.

Tööviljakuse suurenemine sõltub tööjõu kvaliteedist, sest haritud ja heade tööoskustega töölised suudavad tootlikumalt töötada. Oluliseks tööviljakust mõjutavaks teguriteks on ka uute seadmete ning tootmistehnoloogia kasutuselevõtt.

Alates 2004. aastast hakkasid investeeringud materiaalsesse põhivarasse suurenema Seoses vajadusega viia Eesti toiduainetööstuse ettevõtted vastavusse EL kehtestatud nõuete ja kvaliteedinormidega tehti toiduainetööstuses olulisi investeeringuid, mis tõstsid toodangu kvaliteeti ja tootmise efektiivsust. Investeeringute tegemisel on oluliseks kapitali allikaks pangalaenu. Majanduslangusest tingitult 2008. aastal vähenes pankade võime investeeringuid finantseerida, mis omakorda muutis investeeringute tegemise kallimaks ning vähendas nende mahtu. Ettevõtted hindasid oma riske konservatiivsemalt isegi siis, kui neil oli finantseerimisvõimalus.

ESA kiirstatistika andmetel tehti toiduainetööstuses 2009. aastal 624,2 miljoni krooni eest investeeringuid. Võrreldes eelneva aastaga vähenesid investeeringud materiaalsesse põhivarasse 34,2% ehk 325 miljonit krooni. Kõige rohkem investeeriti 2009. aastal masinatesse ja seadmetesse, kokku 363,1 miljoni krooni väärtuses, mis moodustas kogu materiaalsesse põhivarasse tehtud investeeringutest ~58%. Hoonete ja rajatiste ehitamiseks ja rekonstrueerimiseks investeeriti 161,4 miljonit krooni (25,9%), hoonete ja rajatiste soetamiseks 59,4 miljonit krooni (9,5%), transpordivahenditesse 18 miljonit krooni (2,9%), maasse 13,6 miljonit krooni (2,2%) ning arvutitesse 8,8 miljonit krooni (1,4%).

Joonis 14. Toiduainetööstuse investeeringud materiaalsesse põhivarasse (mln kr)

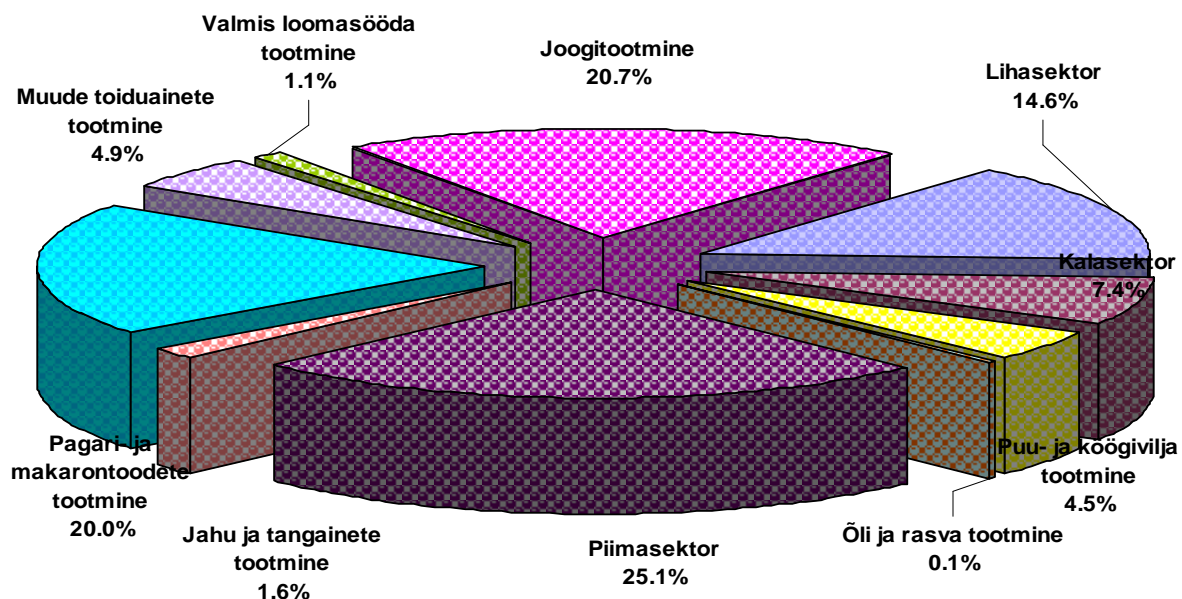


Allikas: ESA

Võrreldes eelmise aastaga suurenesid 2009. aastal investeeringud maasse (+11,4%) ning arvutitesse (3,2%), vähenes investeerimine masinatesse ja seadmetesse (-43,1%), transpordivahenditesse (-27,8%), hoonete ja rajatiste ehitamisse ja rekonstrueerimisse (-19,6%) ja hoonete ja rajatiste soetamisse (-7,6%).

Vaadates investeeringuid sektorite lõikes, siis toiduainetööstuses investeerisid 2009. aastal kõige enam piima- (197,4 miljonit krooni) ja joogisektor (162,5 miljonit krooni).

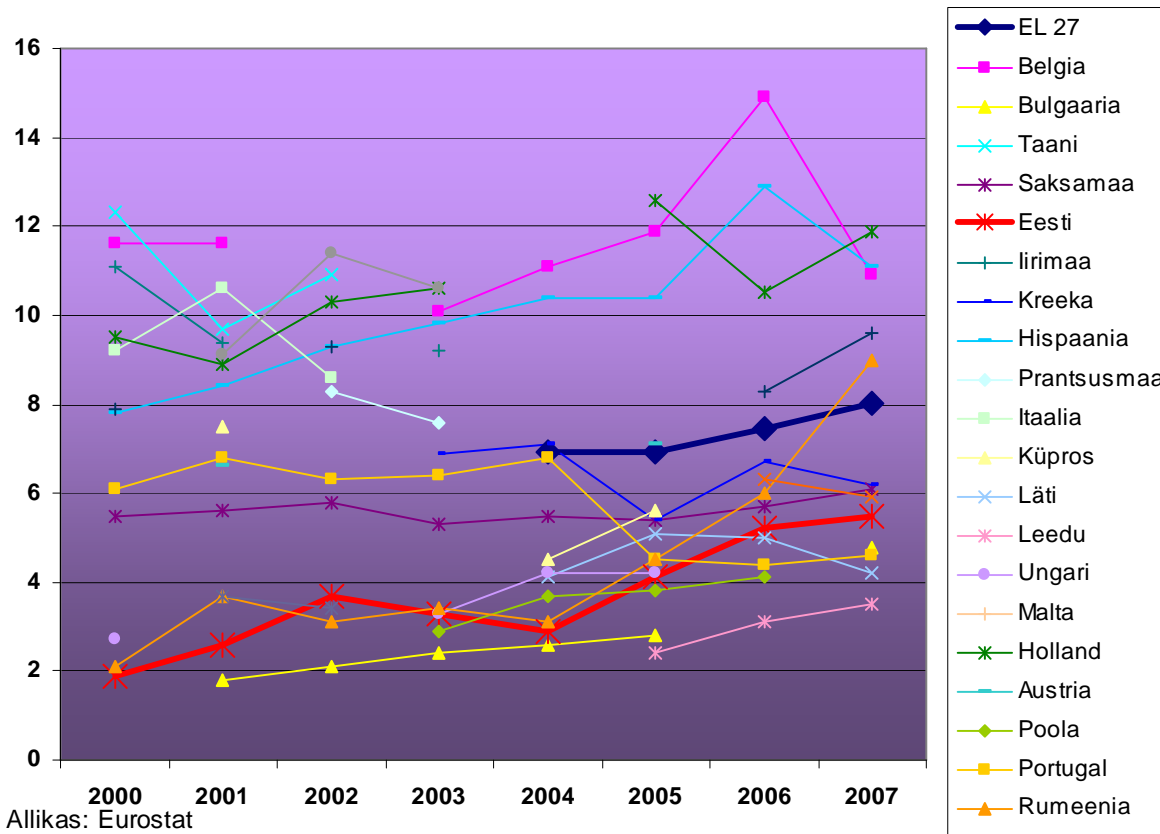
Joonis 15. Investeeringud materiaalsesse põhivarasse sektorite lõikes 2009. aastal (%)



Allikas: ESA

EL 27 riikides tehakse investeeringuid töötaja kohta 8 tuhat eurot aastas. Eestis on see näitaja oluliselt väiksem. Eestis tehti 2007. aastal investeeringuid töötaja kohta 5,5 tuhat eurot/aastas.

Joonis 16. Toidu- ja joogitööstuse investeeringud töötaja kohta EL liikmesriikides (tuh EUR)



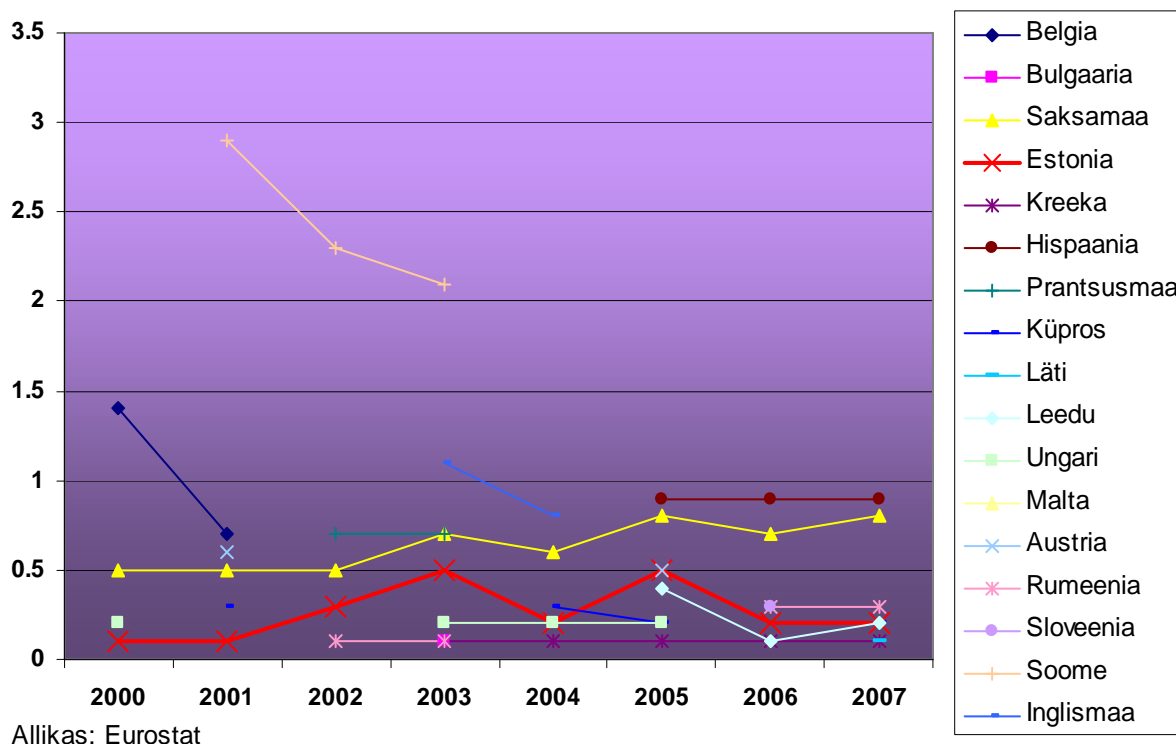
Allikas: Eurostat

Teadus – ja arendustegevus on konkurentsivõime seisukohalt väga suure tähtsusega. Pidevast välisinvesteeringute sissevoolust sõltuv ja suhteliselt väikese lisandväärtusega allhanketööl spetsialiseeruv majandus on väga vastuvõtlik välistele finants-šokkidele. Elatustaseme ühtlustamiseks Euroopa keskmisega peaks arendama innovatsioonipõhist majandusmudelit, mis suurendaks märkimisväärselt inimese kohta toodetavat lisandväärtust ja ühtlasi muudaks Eesti tehnoloogia importijast uute lahenduste loojaks.

Võrreldes teiste EL riikidega on teadus- ja arendustegevuse kulutused Eestis tagasihoidlikud jäädes lisandväärtuse suhtes 0,1 ja 0,5% vahele. 2007. aastal olid Eestis teadus- ja arendustegevuse kulutused lisandväärtuse suhtes 0,2%, samal ajal Hispaanias 0,9%, Saksamaal 0,8%.

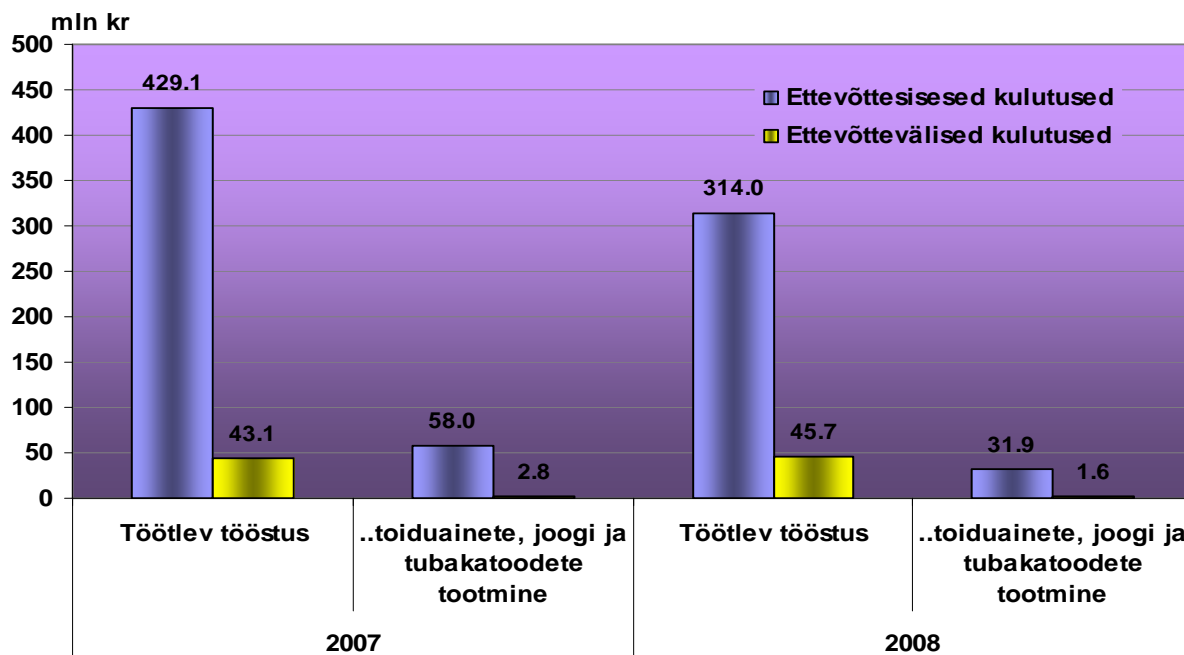
Teadus ja innovatsioon on üheks peamiseks Eestit majanduslangusest välja vedavaks arengumootoriks. Ilma uuenduslikkuse, tootearenduse ja uute teaduslahenduste rakendamiseta ei saa me tulevikus rääkida suuremast ekspordivõimekusest ja kasvanud lisandväärtusest.

Joonis.17. Teadus- ja arendustegevuse kulutuste ja lisandväärtuse suhe EL liikmesriikides (%)



Toiduainetööstuse teadus- ja arendustegevuse ettevõttesisesed kulutused 2009. aastal olid 31,9 miljonit krooni. Võrreldes eelneva aastaga vähenesid ettevõttesisesed kulutused teadus- ja arendustegevusele 44,9% ehk 26 miljonit krooni. Toiduainetööstuse poolt tehtud investeeringud ettevõttesisesesse teadus- ja arendustegevusse moodustasid 10,2% kogu töötleva tööstuse vastavatest kulutustes ehk siis 3,4 protsendipunkti vähem kui eelneval aastal.

Joonis 18. Toiduainetööstuse kulutused teadus- ja arendustegevusele (mln kr)



Ettevõtteväliseid kulutusi, ehk siis teadusasutustelt tellitud töid, tehti toiduainetööstuses 2009. aastal 1,6 miljoni krooni eest, mida oli 41% (-1,1 miljonit krooni) vähem eelmise aastaga võrreldes. Kogu töötleva tööstuse ettevõttevälistest teadus- ja arendustegevuse kulutustest moodustasid toiduainetööstuse poolt tehtud kulutused 3,6% ehk 2,9 protsendipunkti vähem kui eelneval aastal.