

Eesti piimatööstuse ülevaade

I poolaasta 2010

Piimatööstuse arv ja paiknemine Eestis

Eestis oli Veterinaar- ja Toiduameti (edaspidi VTA) andmetel seisuga 8. detsember 2010. a 31 piima käitlevat ettevõtjat, millest kaks olid arenduskeskused ning üks tegeles vaid toorpiima kokkuostuga. VTA poolt tunnustatud tootmisüksusi oli aga 40, kuna paljudel ettevõtjatel oli mitu eraldi paiknevat tehast või muud käitluskohta (näiteks ladu, pakendustsehh, ühte konkreetset toodet – juustu, kohukesti vms tootev üksus). Tunnustatud ettevõtetest oli mahepõllumajanduslikuks töötlemiseks tunnustatud 2 talumeiereid (mahetoodeteks kohupiim, jogurt, juust) ning 1 piimandusühistu (mahetoodeteks piimapõhised pulbrid); ekspordiluba Venemaale omas 13 ettevõtet. Piirkondliku paiknemise järgi asus Harjumaal 11, Tartumaal 5, Ida-Virumaal 3, Järvamaal 3, Lääne-Virumaal 3, Põlvamaal 3, Jõgevamaal 2, Pärnumaal 2, Raplumaal 2, Valgamaal 1, Viljandimaal 2, Võrumaal 2 ja Saaremaal 1 ettevõtet. Piimatööstused puudusid Hiiu ja Lääne maakonnas.

Tunnustatud ettevõtetest tegeles 2. juuni 2010. a seisuga 21 toorpiima kokkuostuga (lisaks 16 ilma VTA piimakäitlemistunnuseta kokkuostjat). Eesti piimatööstused tegelevad piimatoodete kõrval ka kondiitritoodete ja küpsiste pakendamisega, kissellide, mahlade, nektarite, jookide ja toidujää valmistamisega ning pakendatud piima-, pagari-, kala-, lihatoodete ja juurviljade ladustamisega.

Ettevõtete piimakäitlemisvaldkonnad:

- ✓ joogipiim - **10** ettevõtet;
- ✓ röösk koor - **14** ettevõtet;
- ✓ hapendatud piimatooted - **20** ettevõtet;
- ✓ kohupiim – **16** ettevõtet;
- ✓ võiderasvad - **13** ettevõtet;
- ✓ desserdid, kastmed, pudingud - **12** ettevõtet;
- ✓ juust - **16** ettevõtet;
- ✓ sulatatud juust - **3** ettevõtet;
- ✓ pehmed juustud - **13** ettevõtet;
- ✓ UHT¹ - **1** ettevõte;
- ✓ piimapõhised pulbrid - **6** ettevõtet;
- ✓ jäätis - **4** ettevõtet;
- ✓ pakendamine - **6** ettevõtet;
- ✓ ladustamine – **13** ettevõtet;
- ✓ muud tegevused – **8** ettevõtet (juuretised, vadakutooded, toorpiim, toidujää, piimakonservid, toidu külmutamine).

¹ Kõrgkuumutatud piim

Piimatööstuse põhinäitajad

Statistikaameti (ESA) esialgsel andmel (Tabel 1) moodustas piimatööstuse 2010. aasta 9 kuu toodang töötleva tööstuse kogutoodangust rahalises väärtuses 4,9% ja toiduainetööstuse toodangust 33,2%, kusjuures viimane näitaja suurenes III kvartalis võrreldes II kvartaliga 2 protsendipunkti võrra. Üheksa kuu piimatoodete eksport moodustas töötleva tööstuse toodangu ekspordist 2,8% ja toiduainete väljaveost 36,9% (III kvartali tões võrreldes eelmise kvartaliga +3,8 protsendipunkti).

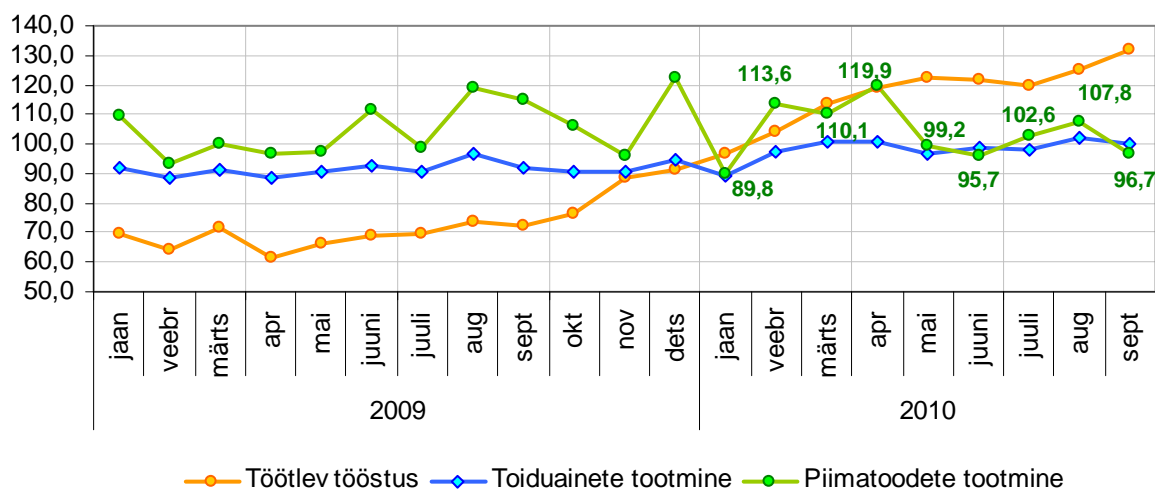
Tabel 1. Piimatööstuste osakaal ettevõtluses (rahalises väärtuses) 9 kuu (jaanuar-september) kokkuvõttes, 2005-2010

	2005	2006	2007	2008	2009	2010
Piimatööstuse osakaal töötlevas tööstuses, %	5,7	5,0	4,7	4,7	5,6	4,9
Piimatööstuse osakaal toiduainetööstuses, %	39,2	36,3	36,5	33,1	30,6	33,2
Piimatoodete osakaal töötleva tööstuse toodangu ekspordis, %	3,1	2,7	2,7	2,6	2,6	2,8
Piimatoodete osakaal toiduainete ekspordis, %	42,9	36,7	42,9	37,7	29,6	36,9

Allikas: Statistikaameti (ESA) lühiajastatistika, Põllumajandusministeeriumi (PM) arvutused

Piimatoodete tootmiskaht ületas 2010. aasta esimese 9 kuuga eelmise aasta sama perioodi oma, toodangu keskmine mahuindeks (eelmise aasta vastav kuu = 100) oli 103,9 (Joonis 1). Võrreldes möödunud aastaga kasvas tootmiskaht veebruarist aprillini, hakkas langema mais (99,2) ning tõusis taas juulis ja augustis, millele järgnes langus septembris (96,7).

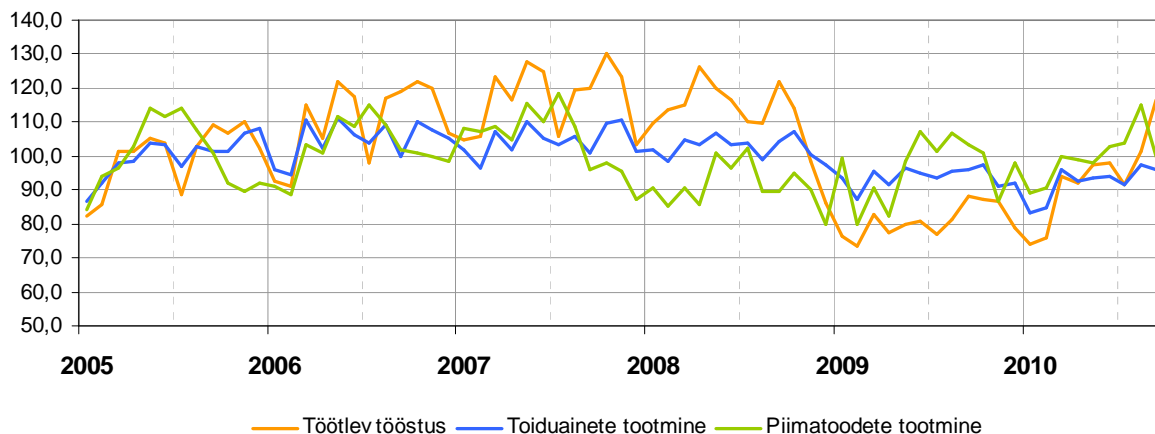
Joonis 1. Tööstustoodangu mahuindeks (eelmise aasta vastav kuu = 100), 2009-2010 september



Allikas: ESA lühiajastatistika

Kuigi 2010. aasta alguses tootmismahud vähenes, saavutati I kvartali lõpuks 2005. aasta tase (Joonis 2). Langusele II kvartalis järgnes tõus III kvartalis ning 9 kuu keskmine indeks (2005 = 100) oli 99,8 (III kv keskmine 106,4). Ka kogu töötleva tööstuse ja toiduainetööstuse tootmismahud jäid 2005. aastale alla, 9 kuu keskmised olid vastavalt 93,5 ja 92,1.

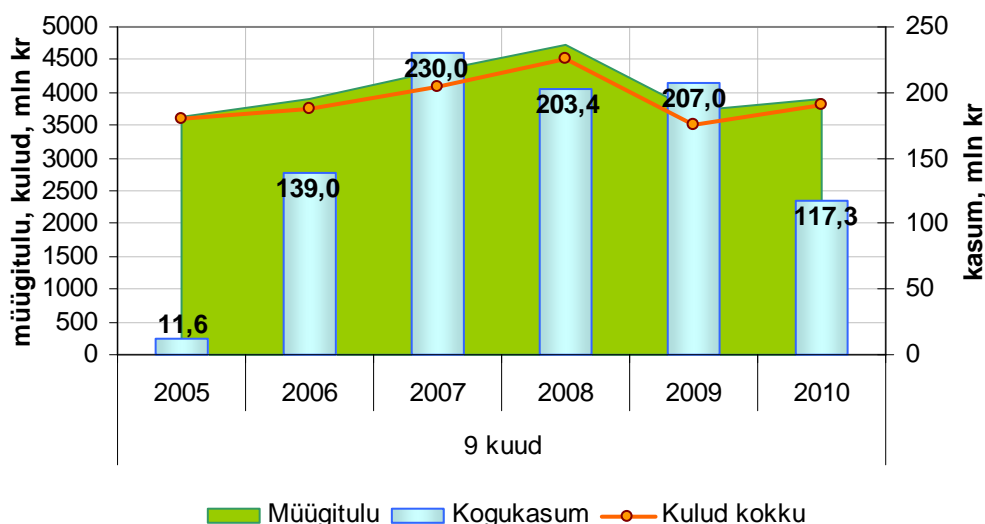
Joonis 2. Tööstustoodangu mahuindeks (2005 = 100), 2005-2010 september



Allikas: ESA lühiajastatistika

2010. aasta 9 kuu müügitulu (3 914 mln kr) oli 2009. aasta 9 kuu tulust (3 708 mln kr) 5,6% suurem. Kulud kasvasid võrreldes eelmise aasta sama ajaga 8,5% ning seetõttu langes kogukasum rohkem kui 40% (Joonis 3).

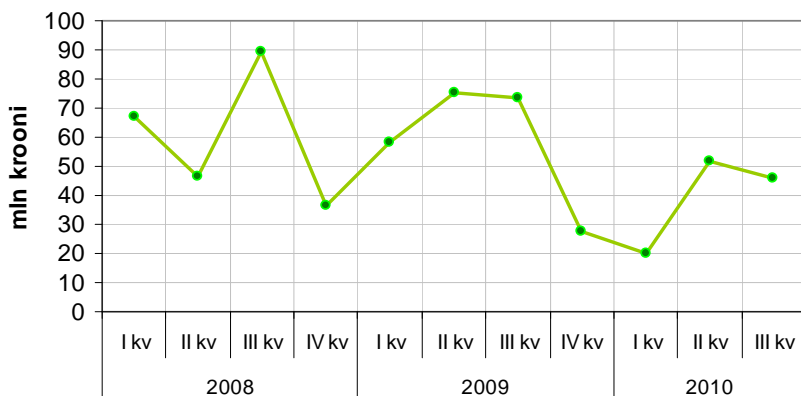
Joonis 3. Piimatööstuse 9 kuu müügitulu, kulud ja kasum, 2005-2010



Allikas: ESA lühiajastatistika

Piimatööstuse kasum langes järsult 2009. aasta lõpus ning selle aasta esimeses kvartalis, mil kasum oli koguni ligi 3 korda aastatagusest madalam (19,9 mln kr, 2009. a I kvartalis 58,2 mln kr). 2010. aasta II kvartalis kasum suurenes aasta algusega võrreldes 2,6 korda, III kvartalis toimus aga väike langus (Joonis 4).

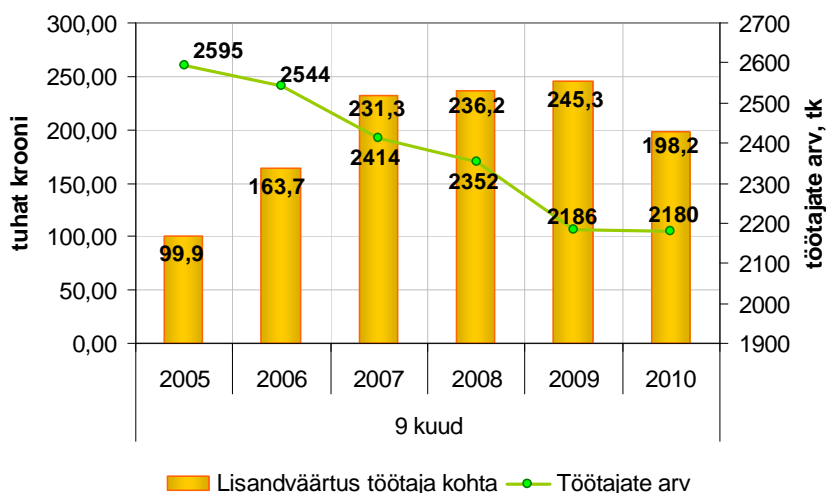
Joonis 4. Piimatööstuse kogukasum, 2005-2010 III kvartal



Allikas: ESA lühiajastatistika

Tootmise optimeerimise ning tööstuste kaasajastamise ja automatiseerimise tõttu pikalt langustrendis olnud töötajate arv on stabiliseerumas. 9 kuu keskmine (2180) jäi 2009. aastaga samale tasemele (Joonis 5). Keskmine hõivatute arv 2010. a III kvartalis tõusis võrreldes eelmisega 64 töötaja võrra (2 247ni). Lisandväärtus töötaja kohta oli kiirstatistika andmetel 198,2 tuhat krooni, mis langes 2009. aasta 9 kuuga võrreldes 47,1 tuhande krooni võrra.

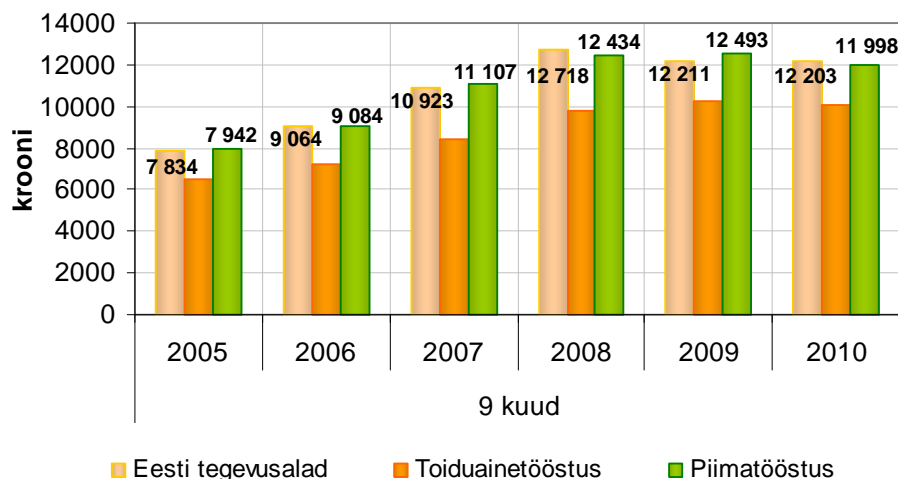
Joonis 5. Piimatööstuse üheksa kuu keskmine töötajate arv ja ettevõtete tootlikkus lisandväärtuse järgi (töötaja kohta), 2005-2010



Allikas: ESA lühiajastatistika

Piimatööstuse 9 kuu keskmine brutopalk 2010. aastal (Joonis 6) oli 11 998 krooni, olles Eesti keskmisest töötasust 205 krooni madalam ja toiduainetööstuse keskmisest 1 903 krooni kõrgem. Eelmise aasta sama perioodiga võrreldes vähenes piimatööstuse keskmine kuupalk 495 krooni võrra (4%).

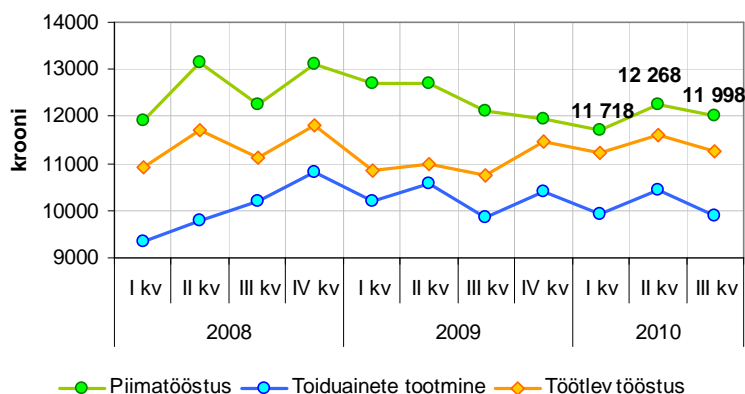
Joonis 6. Eesti tegevusalade, toiduainetööstuse ja piimatööstuse 9 kuu keskmine brutopalk, 2005-2010



Allikas: ESA lühiajastatistika

Piimatööstuses on palk läbi aegade olnud nii kogu töötleva tööstuse kui toiduainete tootmise keskmisest suurem (Joonis 7). Pärast kõrgeisu 2008. aasta IV kvartalis langesid palgad hüppeliselt kõikides sektorites ning on pärast seda kergelt üles-alla kõikudes püsinud suhteliselt stabiilsel tasemel. Võrreldes 2010. aasta I kvartaliga suurenesid palgad II kvartalis piimatööstuses keskmiselt 4,7%, toiduainetööstuses 5,1% ja kogu töötlevas tööstuses 3,5%. III kvartalis palgad aga langesid, s.h piimatööstuses võrreldes II kvartaliga -2,2%.

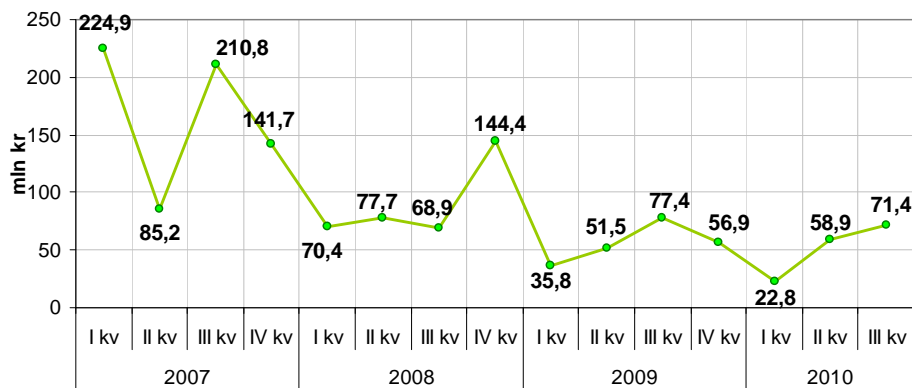
Joonis 7. Kuu keskmine brutopalk piimatööstuses, toiduainete tootmises ja kogu töötlevas tööstuses, 2009-2010 III kvartal



Allikas: ESA lühiajastatistika

2010. aasta 9 kuuga investeeriti esialgsel andmetel piimatööstuse põhivarasse (koos kapitalirendiga) 153,1 mln krooni. Võrreldes 2009. aastaga sama perioodiga kahanes investeeringute kogumaht 7% (Joonis 8).

Jooni 8. Piimatööstusettevõtete investeeringud materiaalsesse põhivarasse (koos kapitalirendiga) jooksevhindades, 2007-2010 III kvartal

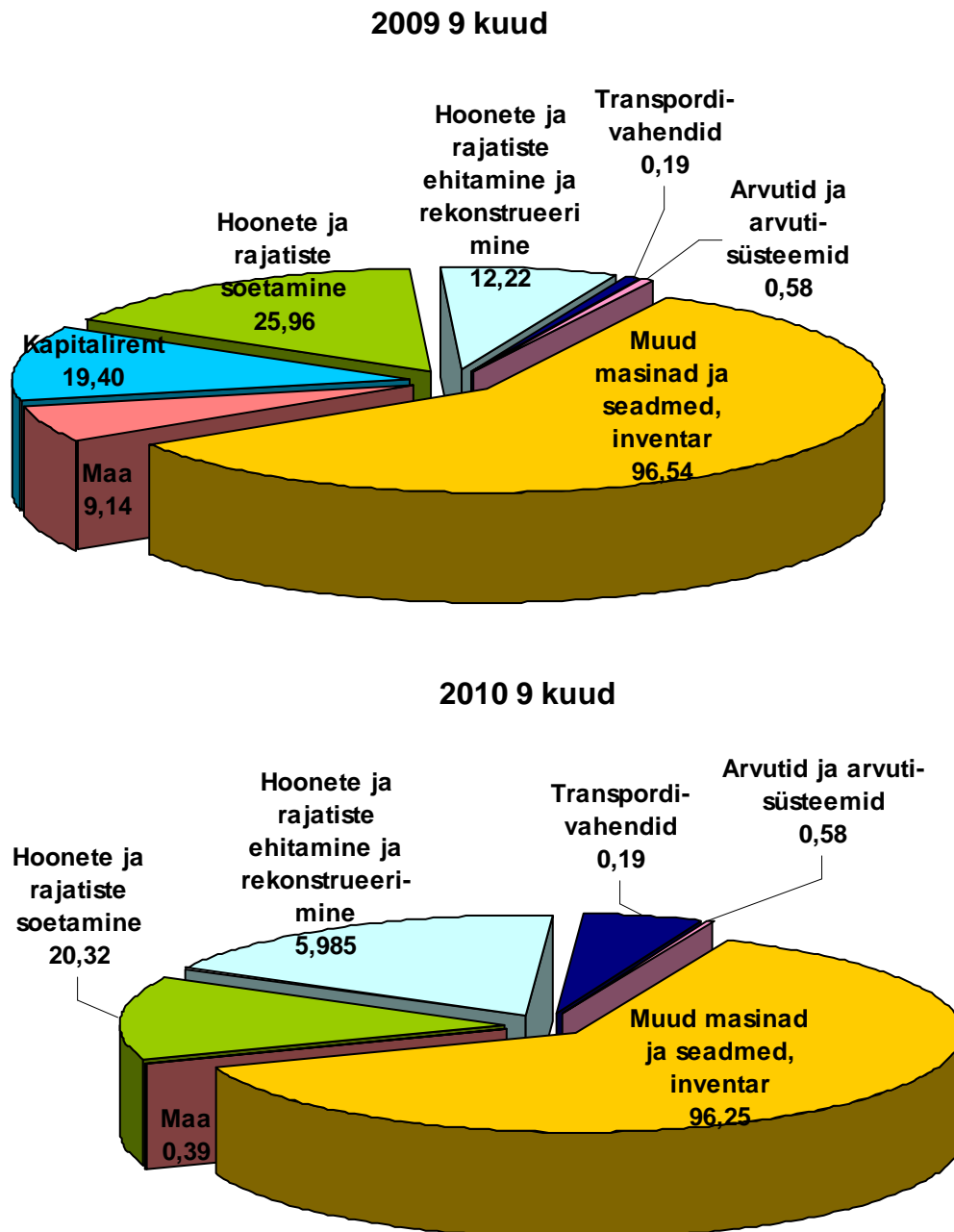


Allikas: ESA lühiajastatistika

2010. 9 kuuga tehti piimatööstustes investeeringuid materiaalsesse põhivarasse 153,1 mln krooni väärtuses, mis on 11,6 mln krooni (7%) vähem kui 2009. aasta samal perioodil.

Hoonetesse investeeriti 48,3 mln krooni, millest 20,3 mln krooni kulus hoonete ja rajatiste soetamiseks ning 28,0 mln krooni rekonstrueerimiseks ja ehitamiseks (Joonis 9). Konkurentsivõime suurendamise ja toodete kõrge kvaliteedi tagamise eesmärgil oli investeeringutest suurem osa, 96,3 mln krooni ehk 63%, suunatud masinatesse ja seadmetesse, vähem tehti kulutusi transpordivahendite (7,3 mln kr), arvutite ja –süsteemide (0,5 mln kr) ning maa (0,4 mln kr) tarbeks.

Joonis 9. Piimatööstusettevõtete materiaalsesse põhivarasse tehtud investeeringute jaotuvus üheksa kuu lõikes, 2009 (kapitalirent eraldi toodud) ja 2010 (kapitalirent integreeritud põhivarasse), (miljon krooni)

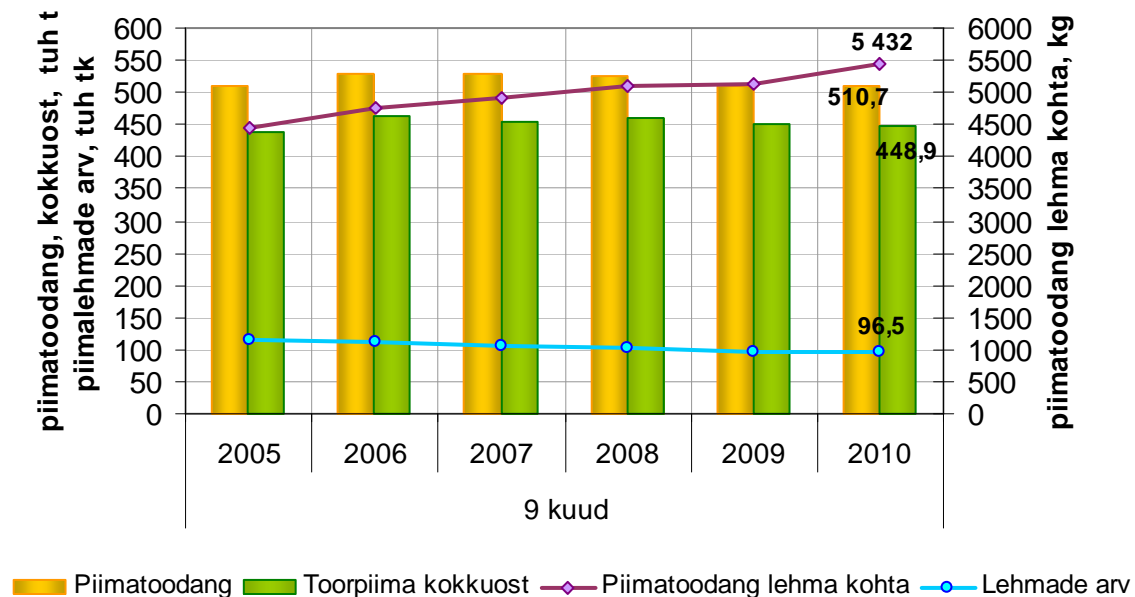


Allikas: ESA lühiajastatistika

Hinnad tarneahelas

Piimalehmade arvukuses jätkus langustrend. 2010. a III kvartali lõpus oli Eestis piimalehmi 96 500, mis on 1000 lehma ehk 1% aastatagusest vähem. Piimatoodang (510,7 tuh t) jäi aga 2009. aasta 9 kuuga ligikaudu samale tasemele. Lehmade keskmine piimakus on aasta-aastalt tõusnud, nii lüpsiti piima ka käesoleva aasta 9 kuuga 292 kg (5,7%) lehma kohta rohkem kui möödunud aastal (Joonis 10). 2010. a 9 kuuga piimatöötlemisettevõtete poolt varutud piima kogus oli 448,9 tuh t ning moodustas piimatoodangust 87,9% (2009. aastal 88,4%). Ligi 90% kogu tööstuste poolt varutavast toorpiimast ostavad kokku 5-6 suuremat ettevõtjat, mis annavad 70-80% piimatööstuse müügitulust.

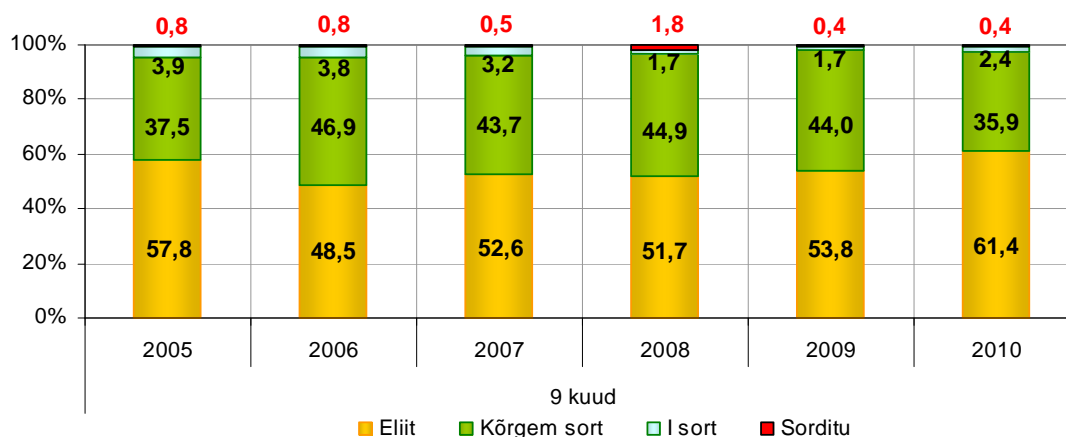
Joonis 10. 9 kuu piimatoodang, kokkuost, piimatoodang lehma kohta ja piimalehmade arv III kvartali lõpus, 2005-2010



Allikas: ESA

Eesti piima kvaliteet oli jätkuvalt väga hea. 2010. aasta 9 kuuga kokku ostetud toorpiimast kuulus eliitsorti 61,4% ja kõrgemasse sorti 35,9% (Joonis 11). Erakordselt kuum suvi, mistõttu loomad tarbisid rohkem vett, muutis piima koostise lahjemaks. Tootjatel tekkis probleeme ka normist (-0,516°C) kõrgema külmumistäpiga. Toorpiima keskmine valgusisaldus oli 3,3% ja rasvasisaldus 4,0% (2009. a samal perioodil vastavalt 3,4% ja 4,1%).

Joonis 11. 9 kuu kokku ostetud toorpiima kvaliteet, 2005-2010

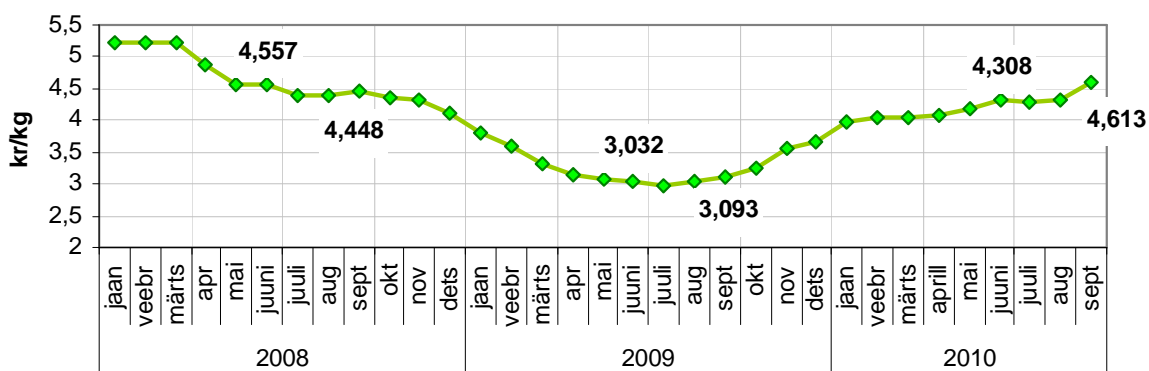


Allikas: ESA, PM arvutused

Eestile määratud piimatootmiskvoot 2010/2011 kvoodiaastal on 672 547 197 kg, millest tarnekvoodi moodustab 663 670 155 kg ja otseturustuskvoodi 8 877 042 kg. Kvoodiomanikke oli seisuga 06.08.2010 1137, neist 898 omas tarnekvooti ja 230 otseturustuskvooti. Tarnekvoodi täituvus oli seisuga 20.07.2010 22,4% ja otseturustuskvoodi täituvus 13,6%.

Piima kokkuostuhinna suur langus asendus 2009. aasta augustis kiire tõusuga (Joonis 12). 2010. aasta esimestel kuudel piima kokkuostuhinna tõus aeglustus (2010. a jaanuaris +8,6%, veebruaris +1,7%, märtsis +0,02%), II kvartalis aga taas suurenes ning septembris toimus hüppeline hinnatõus (+6,9%). III kvartali keskmine kokkuostuhind oli 4,41 kr/kg ja 9 kuu keskmine 4,21 kr/kg, mis on ligi krooni võrra (+30%) kõrgem möödunud aasta 9 kuu keskmisest.

Joonis 12. Toorpiima kokkuostuhind Eestis, 2008-2010 september (arvuliselt on välja toodud juuni ja septembri hinnad)

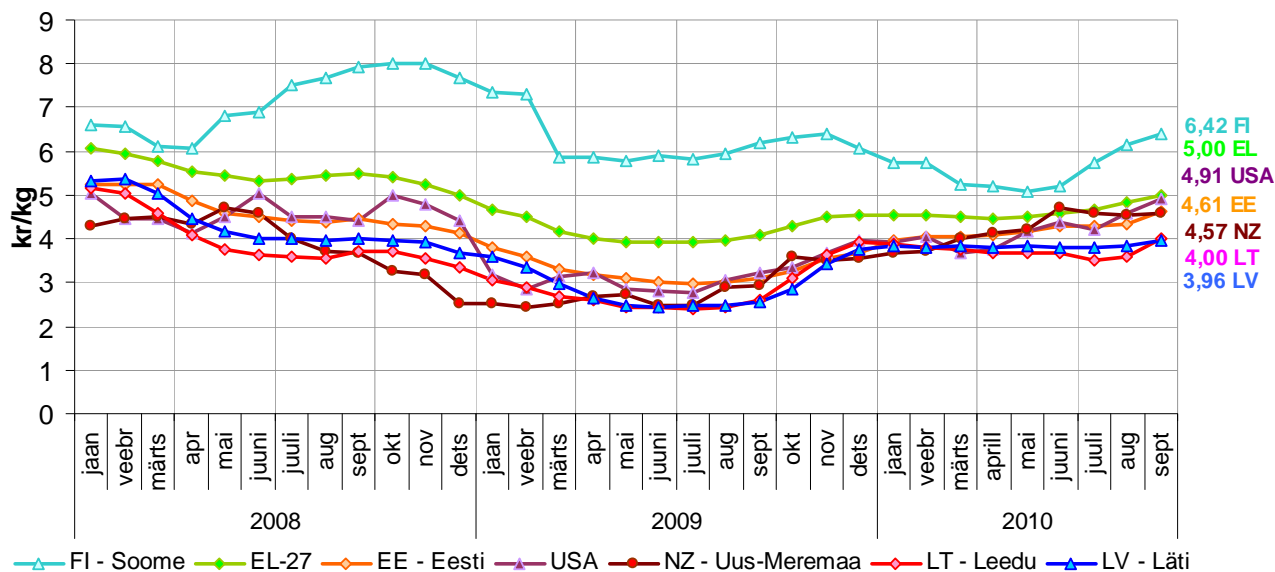


Allikas: ESA

Alates 2008. aasta märtsist langes toorpiima **kokkuostuhind** järjepidevalt ka Euroopa Liidus (EL) tervikuna, v.a Soomes (Joonis 13). Tõusma hakkas kokkuostuhind 2009. aasta

augustist, mil Eesti hinnatase oli EL-27 riikide hulgas tagant kolmas, ületades vaid Läti ja Leedu hinnataset. 2010. aasta III kvartalis tõusis kokkuostuhind enamuses liikmesriikides, tõstes EL-27 keskmise hinna septembris 2008. aasta lõpu tasemele (5,00 kr/kg). Eestis maksti septembris piima eest keskmiselt 4,61 kr/kg, millega olime liikmesriikide hulgas 16., edestades hinna poolest 11 liikmesriiki (Bulgaaria, Läti, Leedu, Poola, Portugal, Rumeenia, Ungari, Sloveenia, Slovakkia, Tšehhi, Ühendkuningriigid).

Joonis 13. Toorpiima kokkuostuhind maailmas, 2008-2010 september

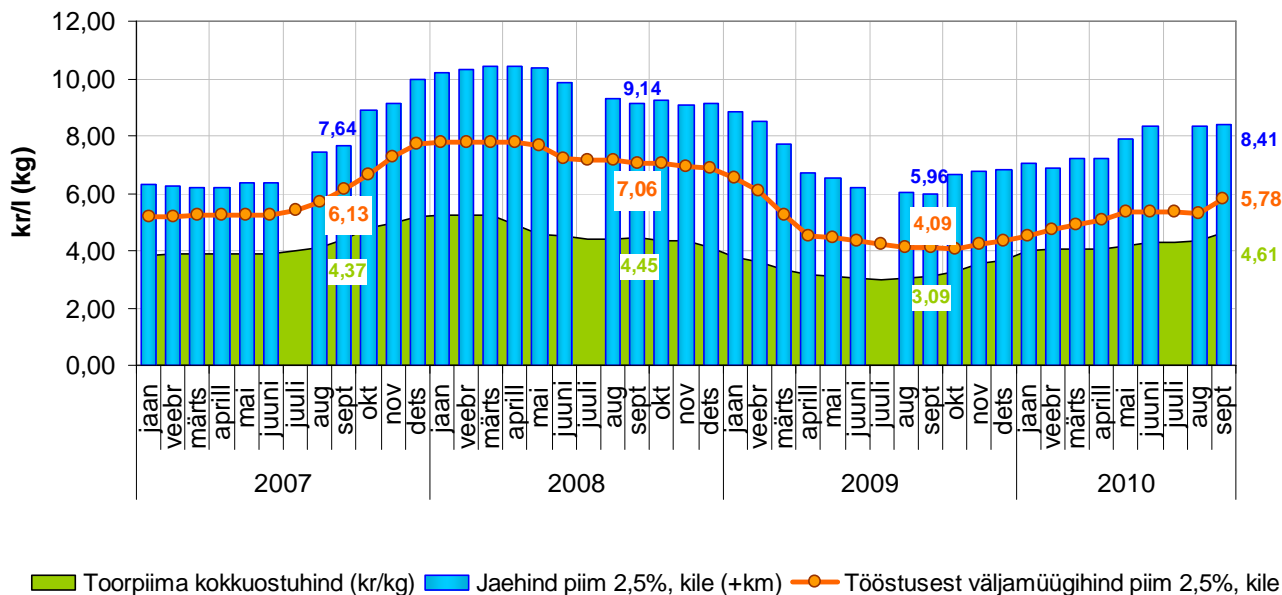


Allikas: CIRCA, Eesti Konjunkturiinstituut (EKI)

2010. aasta III kvartali lõpus leidis aset piimatoodete suur hinnatõus. Võrreldes eelmise kvartaliga kasvasid piimatoodete **tööstusest väljamüügihinnad** enim pulbritel ja juustul (täispiimapulbril +20,5%, Tilsit juustul +9,3%, sekkumiskvaliteediga lõssipulbril +8,8%, Gouda juustul +8,7%). Tarbijaid mõjutas enim joogipiima hinnatõus: kilepakendis 3,5% piim kallines 5,3% (+0,34 kr/l) ja 2,5% piim 4,8% (+0,3 kr/l), purepakendis piima hind tõusis vähem (1,6-2,9%). Väikepakendis taluvõide hind kerkis eelmise kvartaliga võrreldes 4,8% ning >80% rasvasusega või alla 1%. III kvartali keskmised väljamüügihinnad alanesid plokkvõil (-14,6%) ja vadakupulbril (-6,3%).

2010. aasta 9 kuu keskmised väljamüügihinnad tõusid võrreldes eelmise aasta sama perioodiga enim täispiimapulbril (+47,5%), lõssipulbril (+38,1%), plokkvõil (+24,8%) ja väikepandis võil (taluvõidel +12,6%, >80% rasvasusega võil +11,7%). Kilepakendis 2,5% joogipiim kallines 10,7% (+0,5 kr/l) ja kohalik juust 5,4% (+2,9 kr/kg).

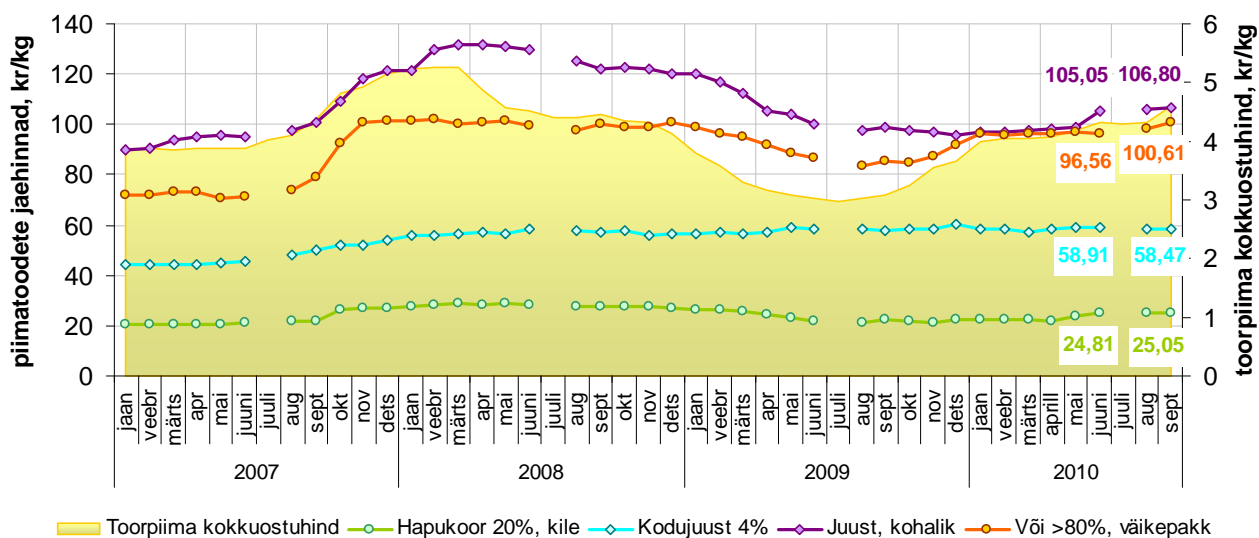
Joonis 14. 2,5% joogipiima keskmine tööstusest väljamüügi ja jaehind (kr/l), 2007-2010 september (arvuliselt on välja toodud septembrikuu hinnad)



Allikas: EKI, ESA

Piimatoodete **jaehindade** langus kestis alates 2008. aasta maist kuni 2009. aasta augustini. Edasi on hinnad üles-alla kõikudes liikunud kergel tõusutrendil, mõned tooted tegid 2010. aasta II kvartali lõpus hinnahüppe. Väike hinnatõus jätkus ka III kvartalis ning septembris olid piimatoodete hinnad juunikuu hindadest keskmiselt 1% kõrgemad. Erandina tõusis hind rohkem väikepakendis võil (+4,2% ehk 4,1 kr/kg) ning alanes (<1%) kodujuustul, hapukoorel ja kilepakendis keefiril.

Joonis 15. Piimatoodete keskmised jaehinnad (+km) Eesti tavakauplustes, 2007-2010 september (arvuliselt on välja toodud jaehinnad 2010. a juunis ja septembris)

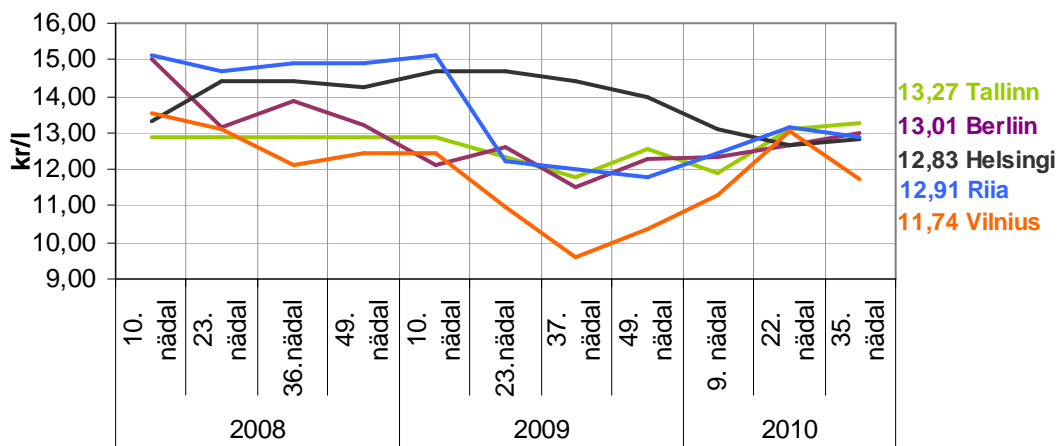


Allikas: EKI

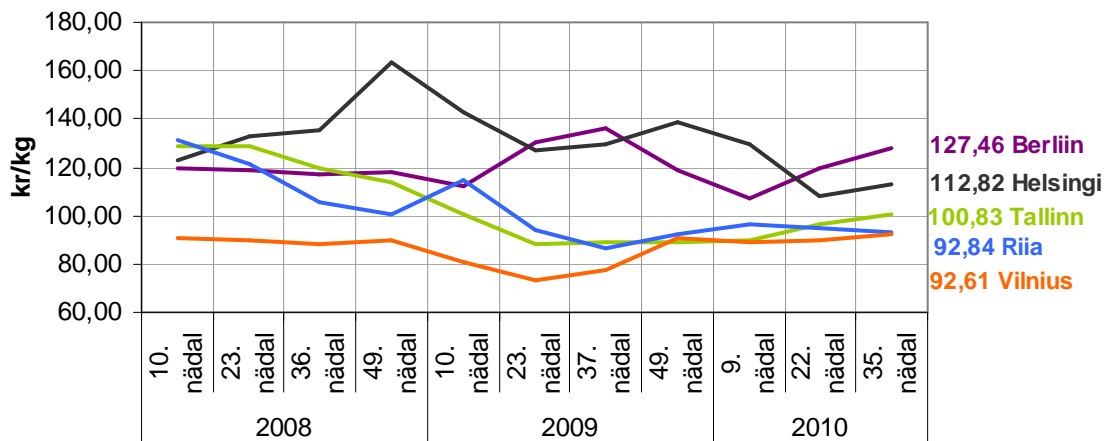
2009. aasta lõpust oli piimatoodete jaehindade tõusu märgata ka EL turul. 3,5% joogipiima hind (Joonis 16) EL pealinnade supermarketites oli 2010. a septembri alguses möödunud aasta septembriga võrreldes keskmiselt 9% kõrgem (nt Vilniuses +22%, Riias +7%, Tallinnas +13%, Berliinis +13%, Helsingis aga langes -11%). Edam/Gouda tüüpi juustu hind (Joonis 12) tõusis samal ajal keskmiselt 8% (nt Vilniuses +20%, Tallinnas +14%, Riias +7%, langes aga Berliinis -6% ja Helsingis -13%).

Joonis 16. 3,5% purepakendis joogipiima ja Edam/Gouda tüüpi juustu keskmised jaehinnad EL pealinnade supermarketites, 2008-2010

3,5% joogipiim purepakendis



Juust (Edam või Gouda)



Allikas: EKI

Kaubandus

Siseturg

Eesti Konjunktuuriinstituudi (EKI) andmetel eelistas 2009. aastal 70% Eesti tarbijaist kodumaist toidukaupa ning usaldus Eesti toidu vastu oli veelgi kõrgem (80%). Rahulolu piima ja piimasaadustega oli jätkuvalt suur – toodete valikut hinnati heaks, kvaliteeti pidas heaks 77% küsitletutest.

Kuigi piimatööstuste kasum 2010. aasta I kvartalis langes, tõi II kvartal kasumi suurenemise näol leevendust. 2009. aasta augustis alanud toorpiima kokkuostuhindade kasvule järgnes vähehaaval hinnatõus ka piimatoodete tööstusest väljamüügis, seda just 2010. aasta I kvartali lõpus, II kvartalis ning uuesti III kvartali lõpus. Jätkuvalt pöörati tähelepanu kõrgema lisandväärtusega toodete arendamisele ja ekspordile.

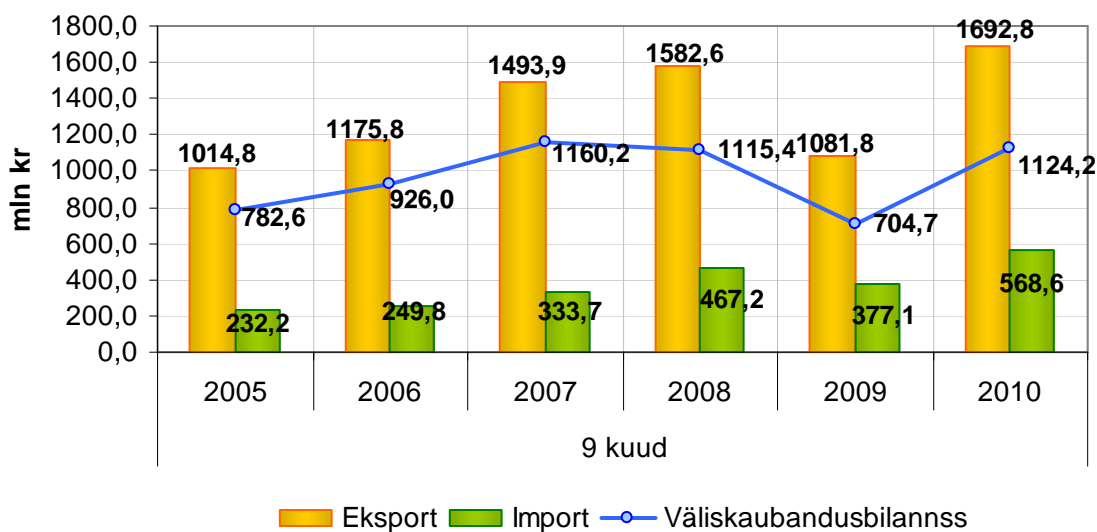
Võrreldes 2009. aasta üheksa esimese kuuga, kasvas tänavu piimatoodete toodang (rahalisel väärtuses) 14% ja müük 10%.

Väliskaubandus

Eestis toodetakse piima rohkem kui me ise tarbime. 2010. aasta 9 kuul eksporditi 38% toodangust (rahalisel väärtuses) EL ja kolmandatesse riikidesse (2009. aastal 28%). Seetõttu on Eesti piimatööstuse areng väga tihedalt seotud maailmaturul toimuvaga. Piimasektori elujõulisuse tagab võime toota ja müüa konkurentsivõimelise hinnaga kvaliteetset toodangut ning kogu tarneahela jätkusuutlik toimimine.

Piimatoodete väliskaubandusbilanss (Joonis 17) oli 2010. aasta 9 kuu kokkuvõttes jätkuvalt positiivne (+1 124,2 mln krooni) ning suurenes võrreldes eelneva aasta sama perioodiga 1,6 korda (+419,5 mln krooni). Piimatoodete eksport (1 692,8 mln kr) moodustas kogu põllumajandussaaduste ja –toodete väljaveost 19,1% ning piimatoodete import (568,6 mln kr) kogu põllumajandussaaduste ja –toodete sisseveost 4,9%.

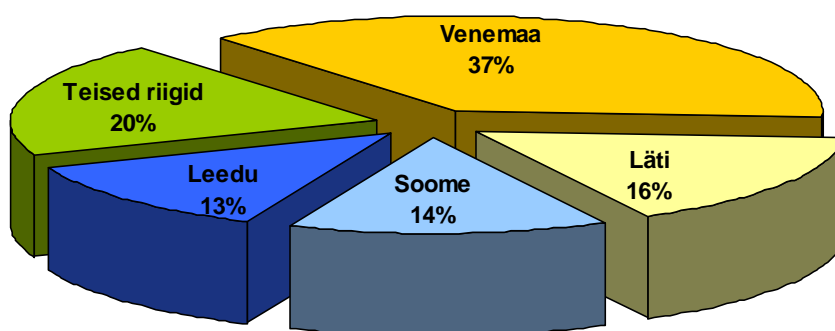
Joonis 17. 9 kuu piimatoodete eksport, import ja väliskaubandusbilanss, 2005-2010



Allikas: ESA kiirstatistika

Võrreldes möödunud aastaga suurenes 2010. aasta esimese üheksa kuuga piimatoodete väljaveo väärtus 59,5% (+611,0 mln krooni), sealhulgas väljavedu EL liikmesriikidesse kasvas 20,2% (+174,8 mln krooni) ja kolmandatesse riikidesse tõusis 3 korda (+436,2 mln krooni). Eksport Venemaale suurenes 3,2 korda (+429,7 mln krooni) ning Venemaa osatähtsus kogu piimatoodete väljaveos oli 37%. EL riikidest olid peamised kaubanduspartnerid Läti (16% piimatoodete ekspordist), Soome (14%) ja Leedu (13 %) (Joonis 18).

Joonis 18. Peamised väliskaubanduspartnerid 2010. a 9 kuu kokkuvõttes



Allikas: ESA kiirstatistika

Ekspordimaht kasvas peamiselt kondenseerimata piima (toorpiima) ja koore 7,5-kordse ekspordikoguse suurenemise tõttu, mis oli tingitud toorpiima suhteliselt madalatest kokkuostuhindadest Eestis. Piima eksporditi peaaegu võrdses kogustes nii Lätisse kui

Leedusse (29 ja 26 tuh t). Fermenteeritud piimatoodete ja lõssipulbri väljaveomahud tõusid vastavalt 1,7 ja 1,5 korda. Ekspordimaht vähenes enim piimapulbril (3,1 korda).

Enamuse olulisemate piimatoodete ja tootegruppide 2010. a 9 kuu keskmised ekspordihinnad olid möödunud aasta sama perioodi hindadest kõrgemad. Näiteks tõusis 1-6% rasvasisaldusega piima väljaveohind (4,48 kr/kg) eelmise aastaga võrreldes keskmiselt 0,22 kr/kg (+5,2%), või hind (45,03 kr/kg) 13,36 kr/kg (+43,4%), lõssipulbri hind (34,42 kr/kg) 9,96 kr/kg (+40,7%), piimapulbri hind (42,65 kr/kg) 8,43 kr/kg (24,6%), juustu (v.a värske, töödeldud ja hallitusjuustud; KN060490, 68,3% väljaveomahust) hind (52,34 kr/kg) 5,55 kr/kg (+11,9%).

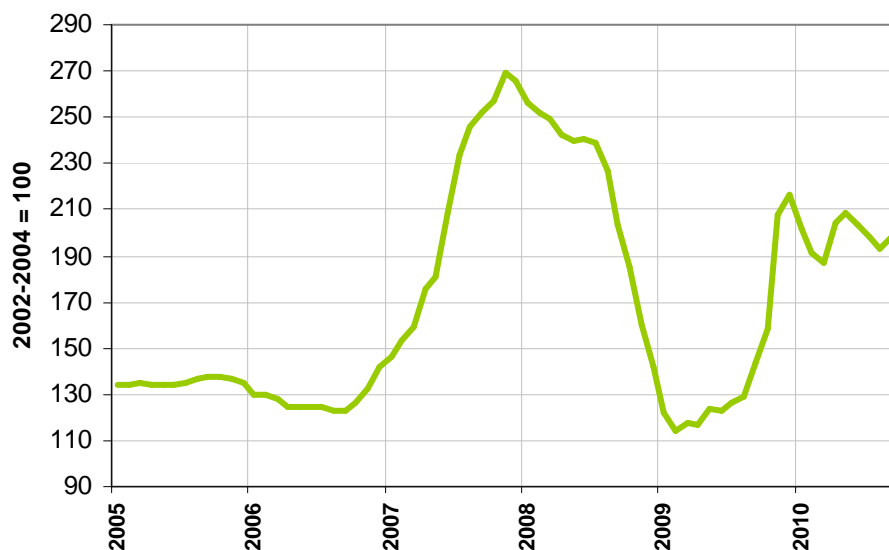
I poolaastal eksporditi 36% (12 515 tonni) Eestis toodetud juustust ning kogu juustuekspordist moodustas väljavedu Venemaale 39% (4 812 tonni). Eestis toodetud hapendatud piimatoodetest veeti välja 28% (11 135 tonni), millest 41% (4 531 tonni) eksporditi Soome ja 33% (3 658 tonni) Lätisse.

Piimatoodete sisseveo väärtus suurenes tänavu 2009. aasta esimese üheksa kuuga võrreldes 50,8% (+191,5 mln krooni), sealhulgas kasvas import EL riikidest 53,0% (+194,3 mln krooni) ja kolmandatest riikidest vähenes 26,9% (-2,8 mln krooni). EL liikmesriikide osatähtsus moodustab 98,7% piimatoodete sisseveost. Olulisemad kaubanduspartnerid olid Läti (19,0%), Saksamaa (18,9%), Leedu (17,4%), Poola (17,0%) ja Soome (11,7%). Enamuse piimatoodete impordihinnad võrrelduna 2009. aastaga tõusid. Näiteks kasvas juustu (v.a värske, töödeldud ja hallitusjuustud; KN060490, 62,8% sisseveomahust) impordihind (57,27 kr/kg) 6,79 kr/kg (+13,5%), piimapulbri hind (39,71) 17,11 kr/kg (1,8 korda), lõssipulbri hind (34,38 kr/kg) 11,91 kr/kg (1,5 korda) ja või hind (51,66 kr/kg) 3,16 kr/kg (+6,5%). Piimatoodete osa kogu põllumajandustoodete impordis oli 4,9%, kasv möödunud aastaga võrrelduna 1,4 protsendipunkti.

Prognoosid

FAO rahvusvaheline piimatoodete hinnaindeks (2002-2004 = 100) kasvas 2009. aasta lõpus järsult, jõudes detsembris 216 punktini (Joonis 19). Hinnatõusu põhjustasid pakkumise kahanemine suurimalt eksportijalt Okeaanialt ja samas ostujõu säilimine Aasias. 2010. aasta I kvartal tõi kaasa hinnaindeksi väikese languse, mis aprillis taas tõusule pööras. 2010. aasta 9 kuu keskmine hinnaindeks oli 198,3, mis on 59,8% aastatagusest kõrgem.

Joonis 19. Maailma piimahinnaindeks* (2002-2004 = 100), 2005-2010 september. *Koosneb või, täispiimapulbri, lõssipulbri, juustu ja kaseini hinna keskmistest



Allikas: FAO

FAO prognoosi kohaselt suureneb piimatootmine maailmas 2010. aastal möödunud aastaga võrreldes 1,8% ning kaubandus 2,0% (Tabel 2). Piima tarbimise kasvu on oodata 0,6 kg inimese kohta aastas, kusjuures tarbimine elaniku kohta tõuseb arengumaades 2,1 kg/a ning arenenud riikides väheneb 0,2 kg/a.

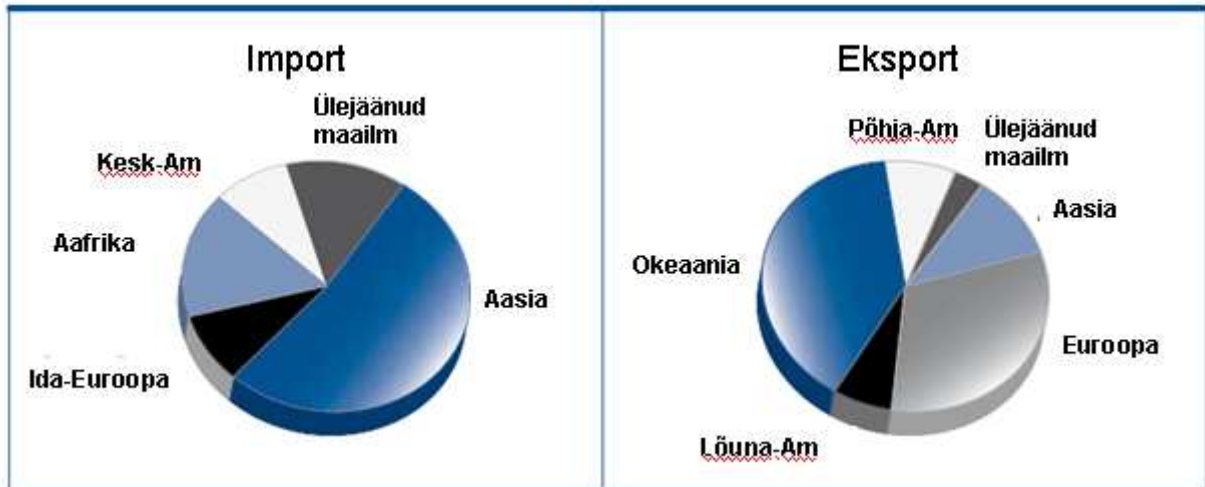
Tabel 2. Piimatootmine ja -kaubandus maailmas, 2008-2010

	2008	2009	2010 prognoos	Muutus 2010/09
	miljon tonni			%
Tootmine	694,3	699,5	711,9	+1,8
Kaubandus	40,8	41,9	42,7	+2,0
	kg/aastas			
Tarbimine elaniku kohta	104,0	103,6	104,3	+0,6
				Muutus jaan-sept 2010/jaan-sept 09
FAO piimahinnaindeks	2008	2009	2010 jaan-sept	%
2002-2004 = 100	220	142	198	+59,8

Allikas: FAO

Käesolevaks aastaks ennustatakse kaubanduse kasvu 2%. Suurimateks eksportijateks on Okeania (+4%) ja Euroopa (+4%). Impordi suurenemist on oodata Aasia ja Aafrika kasvava nõudluse tõttu.

Joonis 20. Peamised piimatoodete eksportijad ja importijad maailmas 2010. aastal (proгноos)



Allikas: FAO