

Eesti piimatööstuse ülevaade

2010. aasta

Piimatööstuse arv ja paiknemine Eestis

Eestis oli Veterinaar- ja Toiduameti (edaspidi VTA) andmetel seisuga 1. aprill 2011. a 31 piima käitlevat ettevõtjat, millest kaks oli arenduskeskused ja üks tegutses vaid toorpiima kokkuostjana. VTA poolt tunnustatud tootmisüksusi oli aga 39, kuna paljudel ettevõtjatel oli mitu eraldi paiknevat tehast või muud käitluskohta (näiteks ladu, pakendustsehh, ühte konkreetset toodet – juustu, kohukesti vms tootev üksus). Nendest 2 talumeiereid oli tunnustatud ka mahepõllumajanduslikuks töötlemiseks (mahetoodeteks kohupiim, jogurt, juust) ja 14 omas ekspordiluba Venemaale. Piirkondliku paiknemise järgi asus Harjumaal 11, Tartumaal 5, Ida-Virumaal 3, Järvamaal 3, Lääne-Virumaal 3, Jõgevamaal 2, Põlvamaal 2, Pärnumaal 2, Raplamaal 2, Viljandimaal 2, Võrumaal 2, Saaremaal 1 ja Valgamaal 1 ettevõtet. Piimatööstused puudusid Hiiu ja Lääne maakonnas.

Tunnustatud ettevõtetest tegeles 16. detsembri 2010. a seisuga 21 toorpiima kokkuostuga (lisaks 16 ilma VTA piimakäitlemistunnuseta kokkuostjat). Eesti piimatööstused tegelevad piimatoodete kõrval ka kondiitritoodete ja küpsiste pakendamisega, kissellide, mahlade, nektarite, jookide ja toidujää valmistamisega ning pakendatud piima-, pagari-, kala-, lihatoodete ja juurviljade ladustamisega.

Ettevõtete käitlemisvaldkonnad:

- ✓ joogipiim - **11** ettevõtet;
- ✓ röösk koor - **12** ettevõtet;
- ✓ hapendatud piimatooted - **20** ettevõtet;
- ✓ kohupiim – **17** ettevõtet
- ✓ võiderasvad - **12** ettevõtet;
- ✓ desserdid, kastmed, pudingid - **12** ettevõtet;
- ✓ juust - **16** ettevõtet;
- ✓ sulatatud juust - **3** ettevõtet;
- ✓ pehmed juustud - **13** ettevõtet;
- ✓ UHT¹ - **1** ettevõtte;
- ✓ piimapõhised pulbrid - **6** ettevõtet;
- ✓ jäätis - **4** ettevõtet;
- ✓ pakendamine - **5** ettevõtet;
- ✓ ladustamine – **11** ettevõtet;
- ✓ muud tegevused – **8** ettevõtet (juuretised, vadakutooded, toorpiim, toidujää, piimakonservid, toidu külmutamine).

¹ Kõrgpastöriseeritud piim

Piimatööstuse põhinäitajad

Statistikaameti (edaspidi SA) esialgsel andmel (Tabel 1) moodustas piimatööstuse 2010. aasta toodang töötleva tööstuse kogutoodangust rahalises väärtuses 4,7% ja toiduainetööstuse toodangust 32,7%, kusjuures viimane näitaja suurenes võrreldes 2009. aastaga 2,2 protsendipunkti võrra. Piimatoodete eksport moodustas töötleva tööstuse toodangu ekspordist 2,7% ja toiduainete väljaveost 36,4% (tõus võrreldes eelmise aastaga +6,7 protsendipunkti).

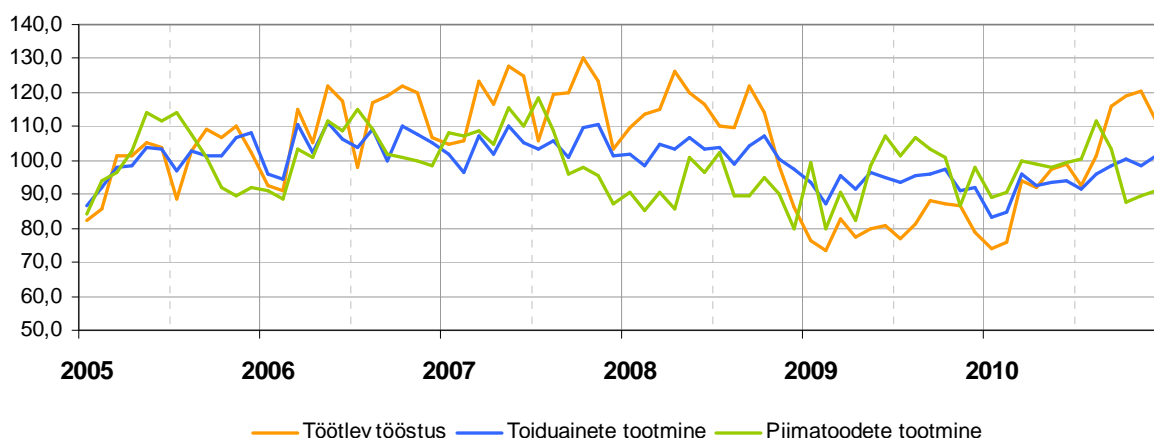
Tabel 1. Piimatööstuste osakaal ettevõtluses (rahalises väärtuses), 2005-2010

	2005	2006	2007	2008	2009	2010
Piimatööstuse osakaal töötlevas tööstuses, %	5,4	4,9	4,8	4,8	5,5	4,7
Piimatööstuse osakaal toiduainetööstuses, %	37,9	35,7	35,8	32,5	30,5	32,7
Piimatoodete osakaal töötleva tööstuse toodangu ekspordis, %	3,0	2,5	2,7	2,6	2,6	2,7
Piimatoodete osakaal toiduainete ekspordis, %	41,9	35,5	41,5	36,2	29,7	36,4

Allikas: SA lühiajastatistika, Põllumajandusministeeriumi (edaspidi PM) arvutused

Piimatoodete, toiduainete ja kogu töötleva tööstuse toodangu tootmismahud jäid 2010. aastal 2005. aasta tulemustest veidi madalamaks. Aasta keskmised näitajad (2005 = 100) olid vastavalt 96,6 piimatoodetel, 94,1 toiduainetel ja 99,5 töötleva tööstuse kogutoodangul. Võrreldes möödunud aastaga tegi suurima hüppe üles töötleva tööstuse toodangumaht, mis kasvas aastaga 18,7 protsendipunkti, piimatoodete mahuindeks tõusis 2010. aastal IV kvartalis toimunud languse tõttu vaid 0,3 protsendipunkti.

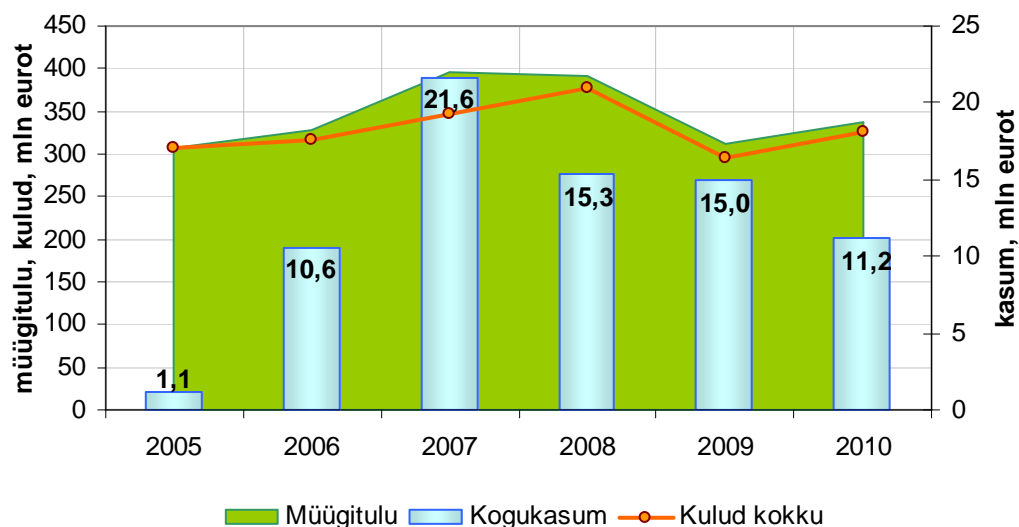
Joonis 1. Tööstustoodangu mahuindeks (2005 = 100), 2005-2010



Allikas: SA lühiajastatistika

2010. aastal hakkas nõudlus ja hinnad maailmaturul ja ka siseturul tõusma. Järjest enam pööratakse tähelepanu kõrgema lisandväärtusega toodete arendamisele ja ekspordile. Müügitulu (338,1 mln eurot) oli 2009. aasta tulust (310,6 mln eurot) 8,9% suurem. Kulud kasvasid võrreldes eelmise aastaga 10,6% ning kogukasum langes veerandi võrra (Joonis 2).

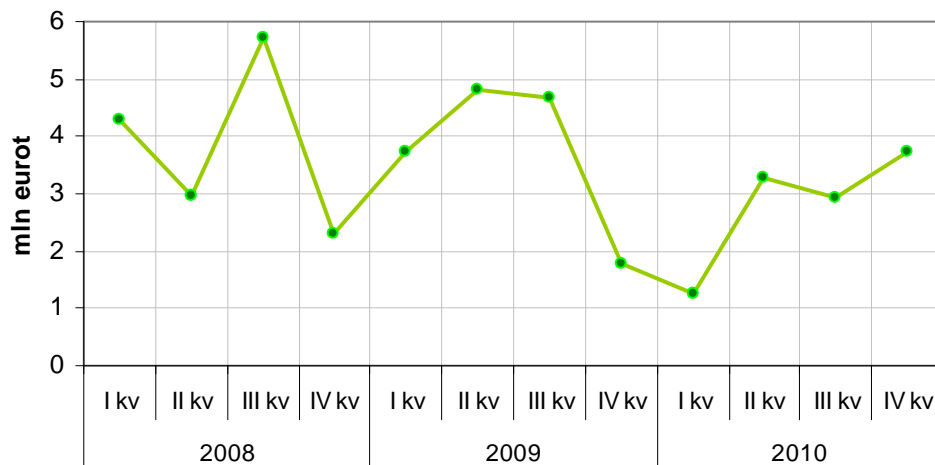
Joonis 2. Piimatööstuse müügitulu, kulud ja kasum, 2005-2010



Allikas: SA lühiajastatistika

Piimatööstuse kasum langes järsult 2009. aasta lõpus ning 2010. aasta esimeses kvartalis, mil kasum oli koguni ligi 3 korda aastatagusest madalam (1,3 mln eurot, 2009. a I kvartalis 3,7 mln eurot). 2010. aasta II kvartalis suurenes kasum aasta algusega võrreldes 2,6 korda, III kvartalis toimus väike langus, millele järgnes IV kvartalis piimatoodete hüppelisest hinnatõusust lähtunud tööstuste kasumi 26% tõus (Joonis 3).

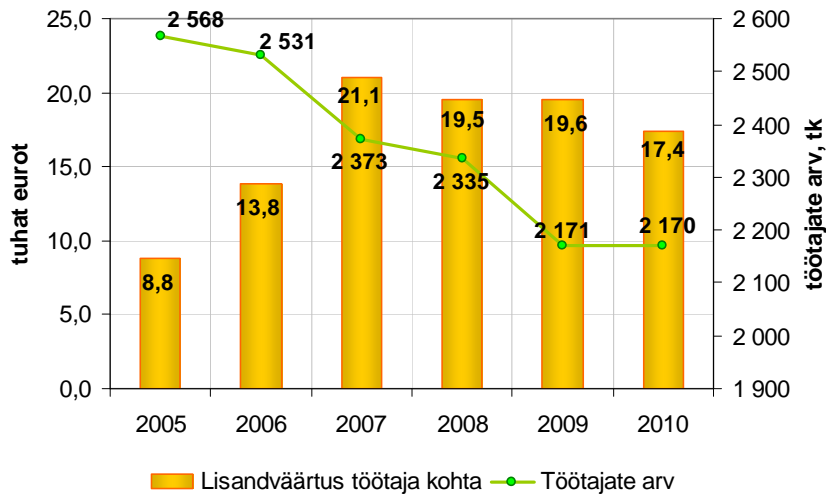
Joonis 3. Piimatööstuse kogukasum, 2008-2010



Allikas: SA lühiajastatistika

Tootmise optimeerimise ning tööstuste kaasajastamise ja automatiseerimise tõttu pikalt langustrendis olnud töötajate arv on stabiliseerumas. 2010. aasta keskmine (2170) jäi 2009. aastaga samale tasemele (Joonis 4). Lisandväärtus töötaja kohta oli kiirstatistika andmetel 17,4 tuhat eurot, mis langes 2009. aastaga võrreldes 2,2 tuhande euro võrra.

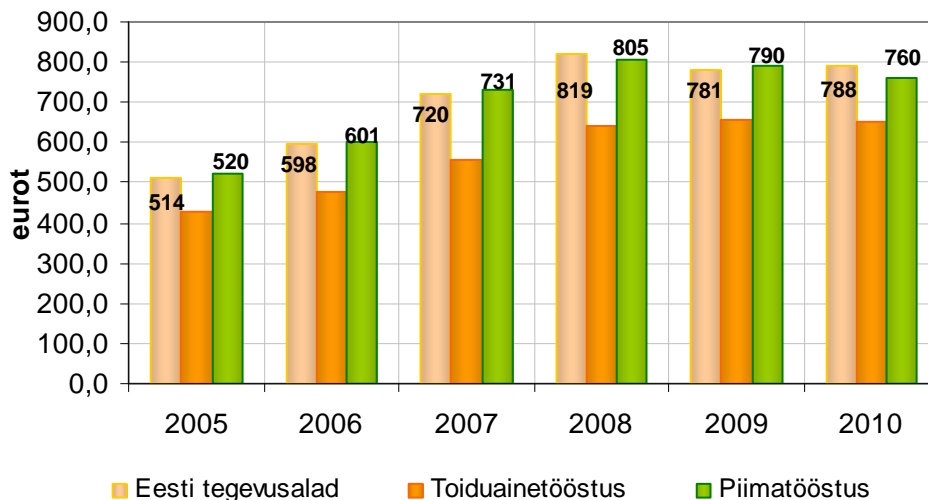
Joonis 4. Keskmise töötajate arv piimatööstuses ja ettevõtete tootlikkus lisandväärtuse järgi (töötaja kohta), 2005-2010



Allikas: SA lühiajastatistika

Piimatööstuse 2010. aasta keskmine brutokuupalk (Joonis 5) oli 760 eurot, olles Eesti keskmisest töötasust 18 eurot madalam ja toiduainetööstuse keskmisest 110 eurot kõrgem. Eelmise aastaga võrreldes vähenes piimatööstuse keskmine kuupalk 30 euro võrra (4%).

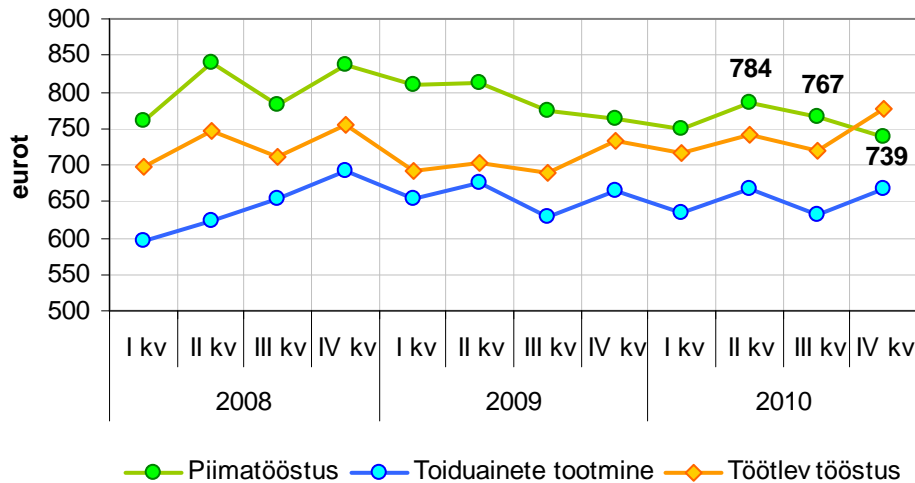
Joonis 5. Eesti tegevusalade, toiduainetööstuse ja piimatööstuse kuu keskmine brutopalk, 2005-2010



Allikas: SA lühiajastatistika

Pärast kõrgseisu 2008. aasta IV kvartalis langesid palgad kõikides töötleva tööstuse sektorites ning on pärast seda kergelt üles-alla kõikides püsinud suhteliselt stabiilsel tasemel (Joonis 6). 2010. aasta IV kvartalis tõusis keskmine palk töötlevas tööstuses võrreldes III kvartaliga 8,2% ja toiduainete tootmises 6,6%. Samal ajal langes piimatööstuse keskmine palk 3,6%.

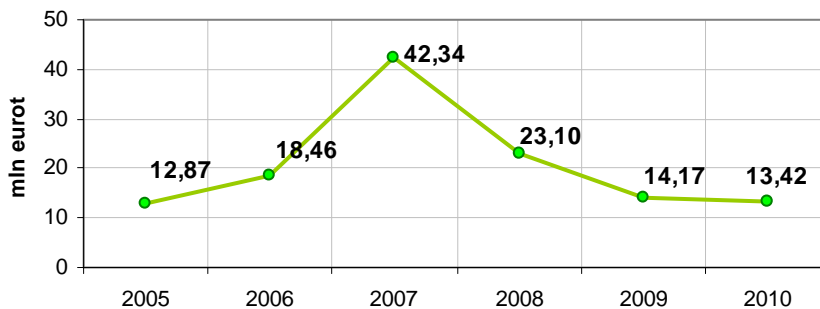
Joonis 6. Kuu keskmine brutopalk piimatööstuses, toiduainete tootmises ja kogu töötlevas tööstuses, 2008-2010



Allikas: SA lühiajastatistika

2010. aastal investeeriti esialgsel andmel piimatööstuse põhivarasse 13,42 miljonit eurot. Investeeringutest 11% tehti I kvartalis, 28% II kvartalis, 34% III kvartalis ja 27% IV kvartalis. Võrreldes 2009. aastaga kahanes investeeringute kogumaht 5,3% (Joonis 7).

Jooni 7. Piimatööstusettevõtete investeeringud materiaalsesse põhivarasse (koos kapitalirendiga) jooksevhindades, 2005-2010



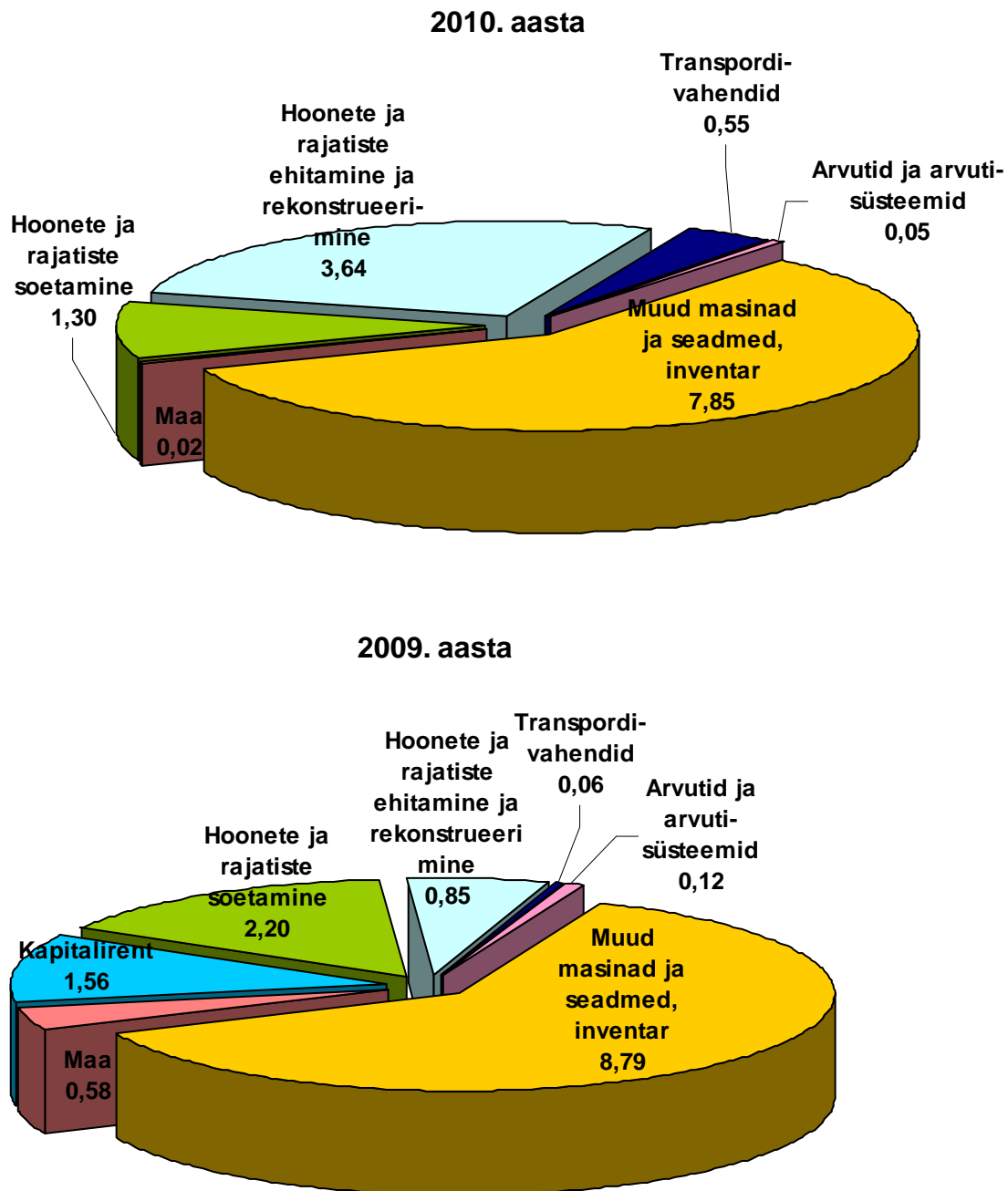
Allikas: SA lühiajastatistika

Investeeringute tegemisel pööratakse jätkuvalt tähelepanu kõrgema lisandväärtusega toodete osa suurendamisele ja realiseerimisaja pikendamisele. Konkreetsele tootele spetsialiseerunud (juustu või kohupiima valmistamine, vadaku töötlemine) tööstused kindlustavad oma positsioone, investeerides kaasagestesse tootmisliinidesse ja tehnoloogiatesse, mis võimaldavad pikendada toote realiseerimisaega ja suurendada toodangu mahtu, rahuldades nii turu nõudlust.

Hoonetesse investeeriti 4,94 miljonit eurot, millest 1,3 miljonit eurot kulus hoonete ja rajatiste soetamiseks ning 3,64 miljonit eurot rekonstrueerimiseks ja ehitamiseks (Joonis 8). Konkurentsivõime suurendamise ja stabiilsema kvaliteediga toote tagamise eesmärgil oli investeeringutest suurem osa – 7,85 miljonit eurot ehk 59% suunatud masinatesse ja

seadmetesse, transpordivahenditesse investeeriti 0,55 miljonit eurot, vähem tehti kulutusi arvutite ja –süsteemide (0,05 mln eurot) ning maa (0,02 mln eurot) tarbeks.

Joonis 8. Piimatööstusettevõtete materiaalsesse põhivarasse tehtud investeeringute jaotuvus 2009. (kapitalirent eraldi toodud) ja 2010. aasta (kapitalirent integreeritud põhivarasse), (miljon eurot)

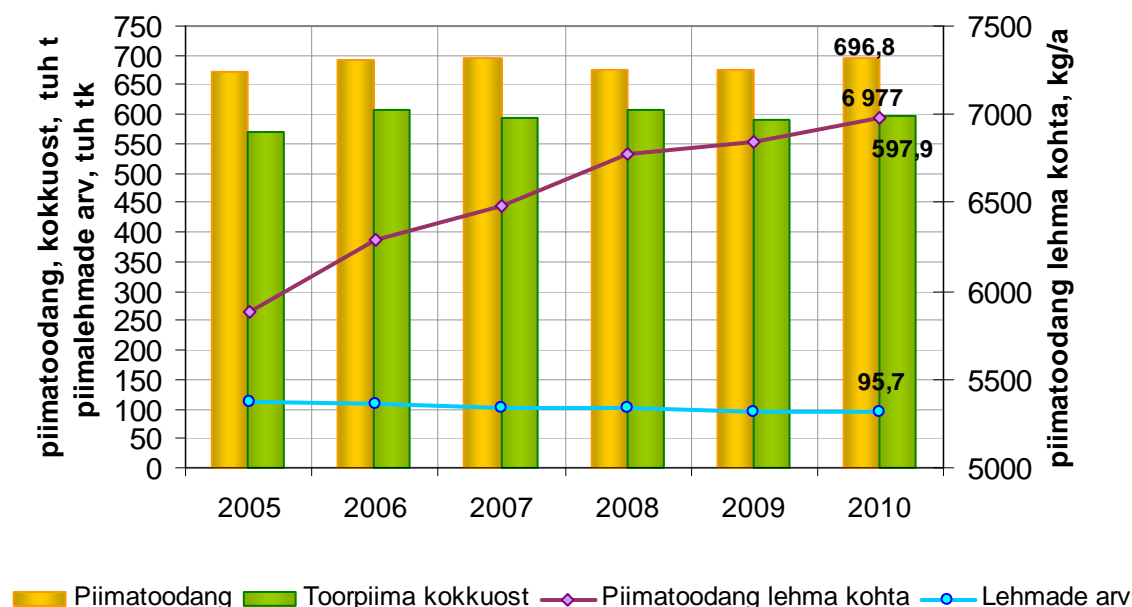


Allikas: SA lühiajastatistika

Hinnad tarneahelas

Piimalehmade arvukuses jätkub langustrend. 2010. aasta lõpus oli Eestis piimalehmi 95 700, mis on 1000 lehma ehk 1% aastatagusest vähem. Piimatoodang (696,8 tuh t) tõusis aga 2009. aastaga võrreldes 3% (21 tuh t). Lehmade keskmine piimakus on aasta-aastalt tõusnud, nii lüpsiti piima ka käesoleva aastal 128 kg (1,9%) lehma kohta rohkem kui möödunud aastal (Joonis 9). 2010. aastal piimatöötlemisettevõtete poolt varutud piima kogus oli 597,9 tuh t ning moodustas piimatoodangust 85,8% (2009. aastal 87,5%). Ligi 90% kogu tööstuste poolt varutavast toorpiimast ostavad kokku 5-6 suuremat ettevõtjat, mis annavad 70-80% piimatööstuse müügitulust.

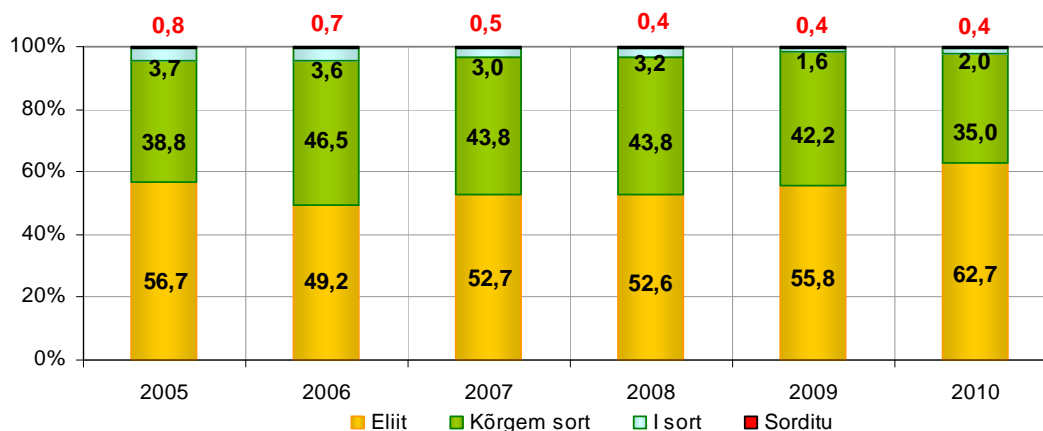
Joonis 9. Piimatoodang, kokkuost, piimatoodang lehma kohta ja piimalehmade arv, 2005-2010



Allikas: SA

Eestis toodetud piima kvaliteet oli jätkuvalt väga hea. 2010. aastal tööstuste poolt kokku ostetud toorpiimast kuulus eliitsorti 62,7% ja kõrgemasse sorti 35,0% (Joonis 10). Erakordselt kuum suvi, mistõttu loomad tarbisid rohkem vett, muutis piima suvekuudel koostise lahjemaks. Tootjatel tekkis probleeme ka normist (-0,516°C) kõrgema külmumistäpiga. Siiski oli aasta lõikes toorpiima keskmine valgusisaldus 3,3% ja rasvasisaldus 4,1% (2009. a vastavalt 3,4% ja 4,1%).

Joonis 10. Kokku ostetud toorpiima kvaliteet, 2005-2010

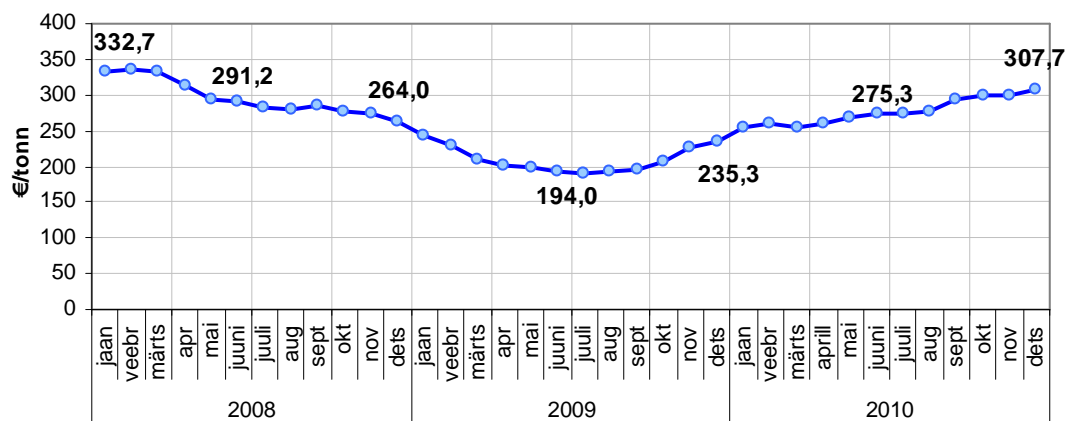


Allikas: SA, PM arvutused

Eestile määratud piimatootmiskvoot 2010/2011 kvoodiaastal on 672 547 197 kg, millest tarnekvoodi moodustab 663 670 155 kg ja otseturustuskvoodi 8 877 042 kg. Kvoodiomanikke oli 31.03.2011. aasta seisuga 1 027 (aasta tagasi 1136), neist 891 omas tarnekvooti ja 221 otseturustuskvooti. 2010/2011 kvoodiaasta otseturustuskvoodi täituvus oli 44,2% ja tarnekvoodi täituvus (seisuga veebruar 2011) 82,8%.

Tööstuste poolt varutud toorpiima keskmine kokkuostuhind hakkas kiirelt kasvama alates 2007. aasta juulist, tõustes 2008. aasta veebruariks 334,6 eurot/tonn. Alates 2008. a märtsist langes piimahind järjepidevalt, saavutades miinimumi 2009. a juulis, kui 1 kg piima eest maksti keskmiselt 0,19 eurot (Joonis 11). Piima kokkuostuhinna suur langus asendus 2009. aasta augustis kiire tõusuga. 2010. aasta esimestel kuudel tõus aeglustus, II kvartalis aga taas suurenes ning septembris toimus hüppeline hinnatõus (+6,9%). IV kvartalis kasvas kokkuostuhind võrreldes III kvartaliga 7,3% (kvartalite keskmised vastavalt 302,3 ja 281,7 €/tonn). Aasta keskmine toorpiima kokkuostuhind oli 277,2 €/tonn, mis on 32% möödunud aastast kõrgem.

Joonis 11. Toorpiima kokkuostuhind Eestis, 2007-2010 (arvuliselt on välja toodud juuni ja detsembri hinnad)

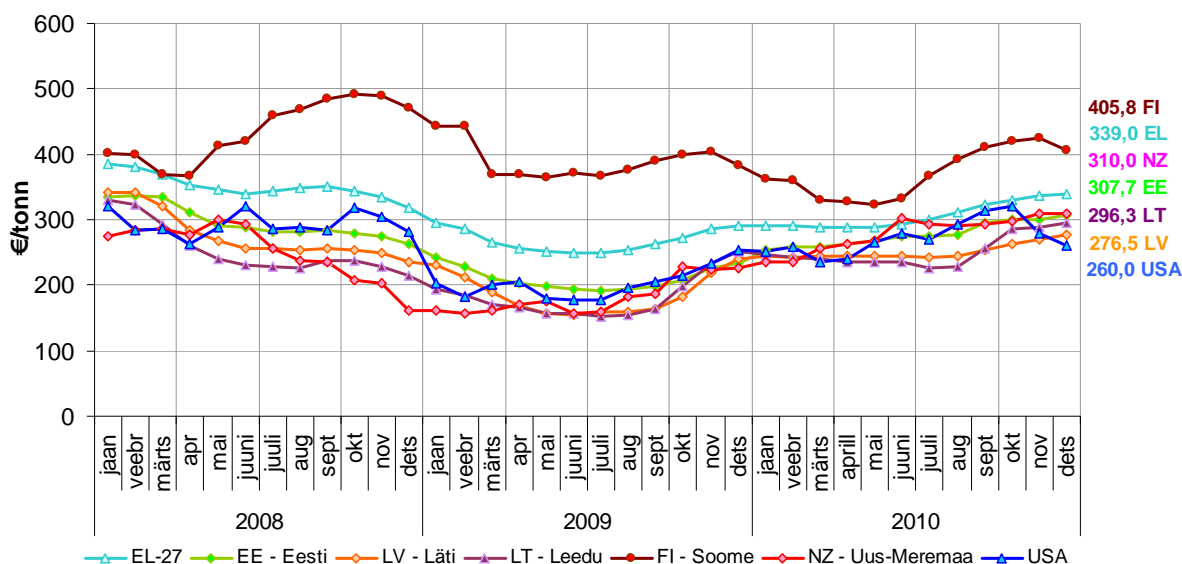


Allikas: SA

Alates 2008. aasta märtsist langes toorpiima **kokkuostuhind** järjepidevalt ka Euroopa Liidus (edaspidi *EL*) tervikuna, v.a Soomes (Joonis 12). Tõusma hakkas kokkuostuhind 2009. aasta augustist, mil Eesti hinnatase oli EL-27 riikide hulgas tagant kolmas, ületades vaid Läti ja Leedu hinnataset. 2010. aasta IV kvartalis tõusis kokkuostuhind enamuses liikmesriikides, tõstes EL-27 keskmise hinna detsembris 2008. aasta keskaiga tasemele (339,0 €/tonn). USAs toimus aasta viimastel kuudel järsk toorpiima kokkuostuhinna langus, mis viis detsembrikuu hinna 260 €/tonn, mis oli EL keskmisest 23% madalam

Eestis maksti detsembris piima eest keskmiselt 307,7 €/tonn, millega olime liikmesriikide hulgas 19., edestades hinna poolest 8 liikmesriiki (Läti, Leedu, Poola, Rumeenia, Ungari, Sloveenia, Slovakkia, Ühendkuningriigid).

Joonis 12. Toorpiima kokkuostuhind maailmas, 2008-2010

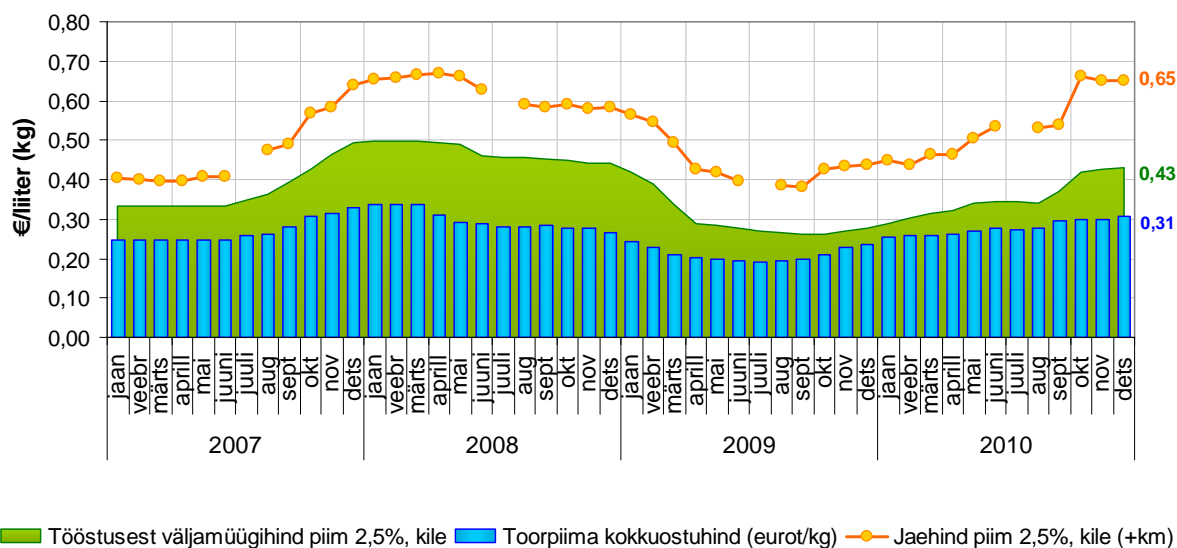


Allikas: CIRCA, Eesti Konjunktuuriinstituut (edaspidi *EKI*)

2010. aasta III kvartali lõpus leidis aset piimatoodete suur hinnatõus, misjärel jäid hinnad kõrgeks kogu IV kvartalis. Võrreldes eelmise kvartaliga kasvasid piimatoodete **tööstusest väljamüügihinnad** enim plokkvõil, piimal ja vadakupulbril (+80-85% plokkvõil +26%, vadakupulbril +16%). Tarbijaid mõjutas enim (2,5% ja 3,5% kilepakendis) joogipiima 23% hinnatõus. Väikepakendis taluvõide hind kerkis eelmise kvartaliga võrreldes 13% ning kodujuustu hind 4%. IV kvartali keskmised väljamüügihinnad alanesid vaid Edam ja Gouda tüüpi juustul (-2% ja -7%) ja täispiima- ning lõssipulbril (-3%).

2010. aastal tõusid võrreldes 2009. aastaga kõikide toodete keskmised väljamüügihinnad. Suurim hinnatõus oli täispiimapulbril (+37%), lõssipulbril (+33%), plokkvõil (+25%), 2,5% kilepakendis joogipiimal (+18%) ja väikepakendis taluvõididel (taluvõididel +16%). Kohalik juust kallines aastaga 8% ja kodujuust 1%.

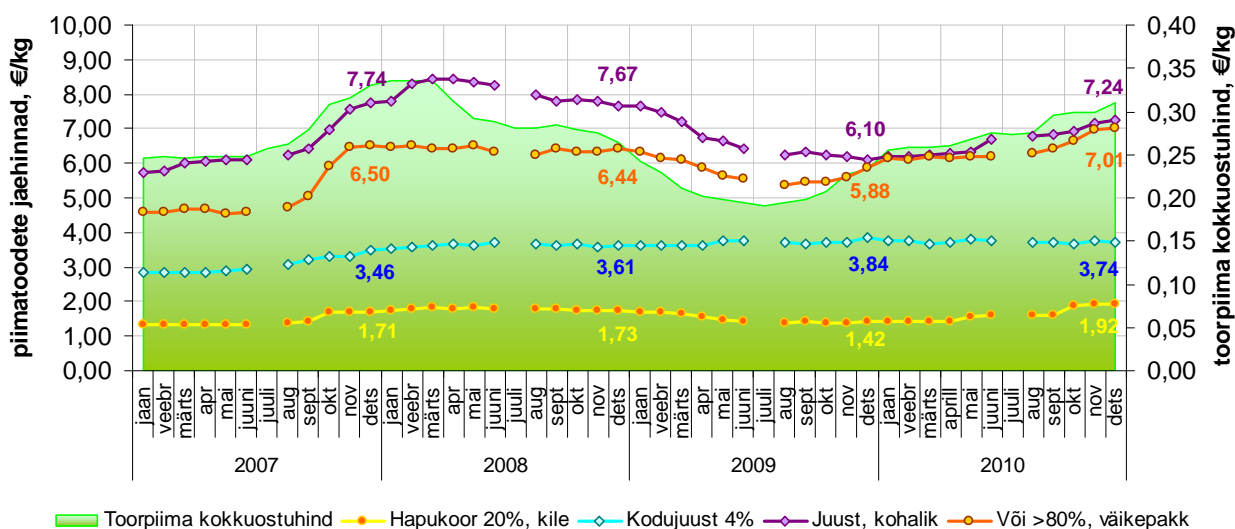
Joonis 13. 2,5% joogipiima keskmine tööstusest väljamüügi ja jaehind (€/l), 2007-2010 (arvuliselt on välja toodud 2010. a detsembrikuu hinnad)



Allikas: EKI

Piimatoodete **jaehindade** langus kestis alates 2008. aasta maist kuni 2009. aasta augustini. Edasi liikusid hinnad üles-alla kõikides kergel tõusutrendil, mõned tooted tegid 2010. aasta II kvartali lõpus hinnahüppe. Väike hinnatõus jätkus ka III kvartalis ning IV kvartalis tõusid hinnad juba märgatavalt. Võrreldes III kvartaliga kallines kilepakendis 2,5% joogipiim 22%, 20% hapukoor 18%, >80% rasvasusega väikepakendis või 8% ja kohalik juust 4% (Joonised 13 ja 14).

Joonis 14. Piimatoodete keskmised jaehinnad (+km) Eesti tavakauplustes, 2007-2010 (arvuliselt on välja toodud detsembrikuu jaehinnad)



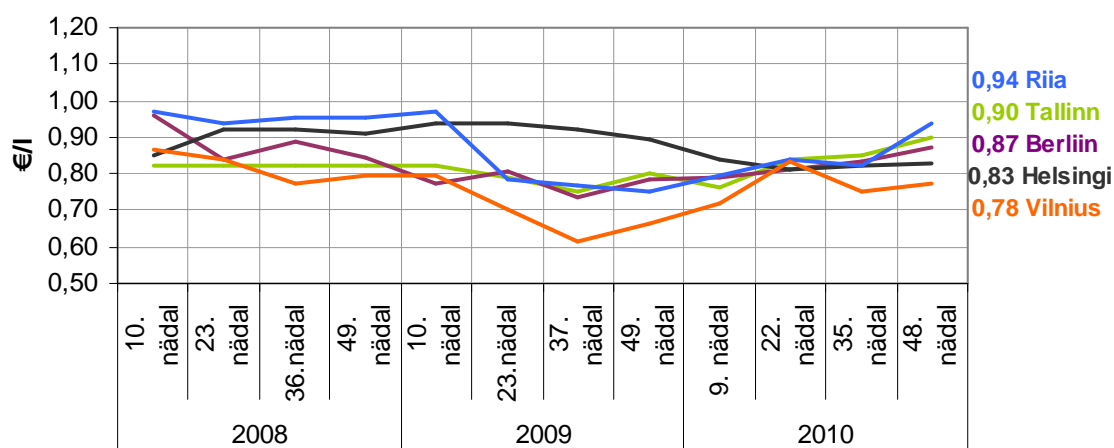
Allikas: EKI

2009. aasta lõpust oli piimatoodete jaehindade tõusu märgata ka EL turul. 3,5% joogipiima hind (Joonis 15) EL pealinnade supermarketites oli 2010. a detsembri alguses

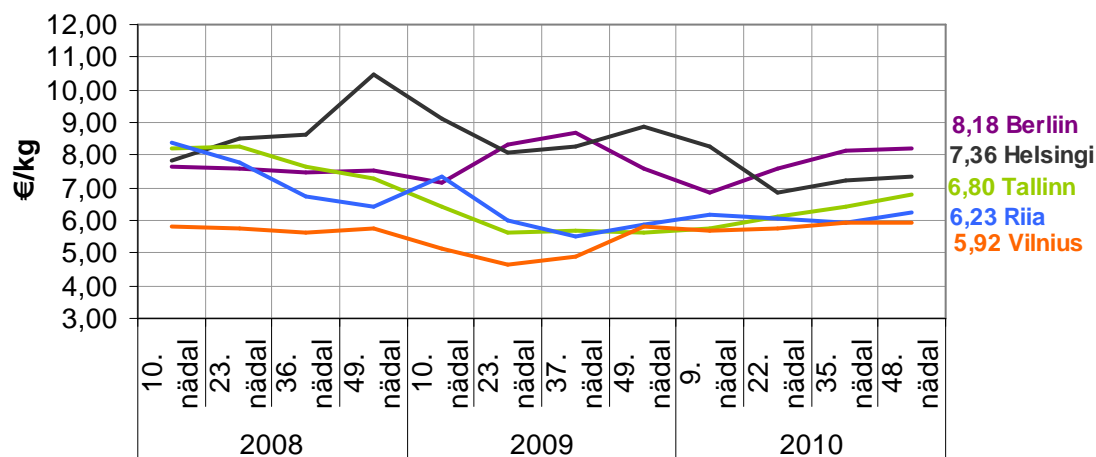
möödunud aasta septembriga võrreldes keskmiselt 10% kõrgem (nt Riias +24%, Vilniuses +17%, Tallinnas +12%, Berliinis +11%, Helsingis aga langes -7%). Edam/Gouda tüüpi juustu hind (Joonis 15) tõusis samal ajal keskmiselt 7% (nt Tallinnas +20%, Berliinis +7%, Riias +6% Vilniuses +2%, langes aga Helsingis -17%).

Joonis 15. 3,5% purepakendis joogipiima ja Edam/Gouda tüüpi juustu keskmised jaehinnad EL pealinnade supermarketites, 2008-2010

3,5% joogipiim purepakendis



Juust (Edam või Gouda)



Allikas: EKI

Kaubandus

Siseturg

Eesti Konjunktuuriinstituudi (edaspidi *EKI*) poolt läbi viidud uuring näitas, et 2010. aastal eelistas 66% Eesti tarbijaist osta kodumaiseid toidukaupu. Kodumaise eelistus on võrreldes eelneva aastaga pisut langenud (2009. a 70%). Siin mängivad rolli tarbija hinnatundlikkus ja toote päritolumaa keeruline eristus. Enim hinnati Eesti toodete harjumuspärast maitset (60% vastanuist), värskust (56%), usaldusväarsust (49%), püsivat kvaliteeti (41%) ja tervislikkust (41%). Üle 70% ulatus kodumaiste toodete eelistamine jogurti (81%), juustu (81%) ja jäätise (71%) kaubagruppides.

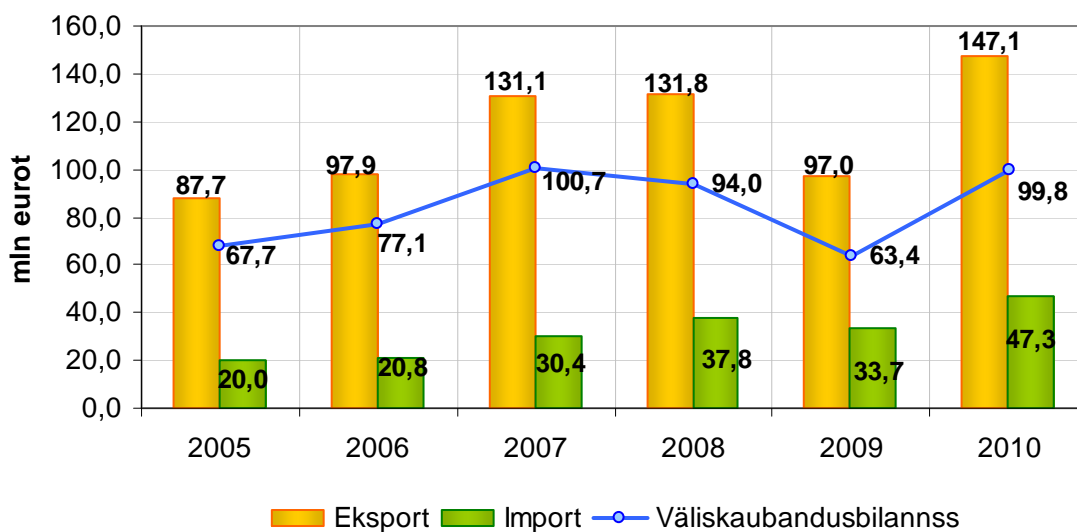
Majandussurutisest ja hinnatõusust tingitud raske olukorra tõttu muutis 2010. aastal ostuharjumusi 83% tarbijast. 60% elanikest jälgis piima ja piimatoodete ostmisel hindu. Vastanutest 36% hakkas ostma odavamaid piimatooteid, 26% vähendas ostetavaid koguseid ja 17% asendas seni eelistatud tooted alternatiivsetega (näiteks hakati ostma odavat kohupiima ja 3,5% piima valiti asemel 2,5% piim).

Väliskaubandus

Eestis toodetakse piima rohkem kui me ise tarbime. 2010. aastal eksporditi toodangust rahalises väärtuses 38% kas EL või kolmandatesse riikidesse. Seetõttu on Eesti piimatööstuse areng väga tihedalt seotud EL ja kogu maailmaturul toimuvaga. Piimasektori elujõulisus sõltub kvaliteetsest toorainest ja lepingutest jaekaubanduskettidega, samuti võimest kiiresti reageerida hetkel maailmas toimuvale ja oskusest soodsaid olukordi arukalt kasutada.

Piimatoodete väliskaubandusbilanss (Joonis 16) oli 2010. aastal jätkuvalt positiivne (+99,8 mln eurot), ning suurenes võrreldes eelneva aastaga 1,6 korda (+36,4 mln eurot). Piimatoodete eksport (147,1 mln eurot) moodustas kogu põllumajandussaaduste ja –toodete väljaveost 17,6% ning piimatoodete import (47,3 mln eurot) kogu põllumajandussaaduste ja –toodete sisseveost 4,6%.

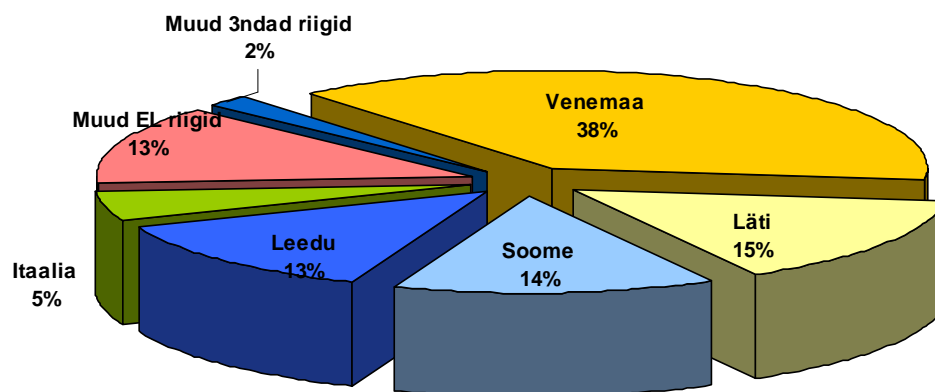
Joonis 16. Piimatoodete eksport, import ja väliskaubandusbilanss, 2005-2010



Allikas: SA kiirstatistika

Võrreldes möödunud aastaga suurenes 2010. aastal piimatoodete väljaveo väärtus 51,6% (+50,1 mln eurot), sealhulgas väljavedu EL liikmesriikidesse kasvas 20,0% (+14,9 mln eurot) ja kolmandatesse riikidesse tõusis 2,6 korda (+35,2 mln eurot). Eksport Venemaale suurenes 2,6 korda (+34,6 mln eurot) ning Venemaa osatähtsus kogu piimatoodete väljaveos oli 38%. EL riikidest olid peamised kaubanduspartnerid Läti (15% piimatoodete ekspordist), Soome (14%) ja Leedu (13%) (Joonis 17).

Joonis 17. Peamised väliskaubanduspartnerid 2010. aastal (osakaalud piimatoodete koguekspordis)



Allikas: SA kiirstatistika

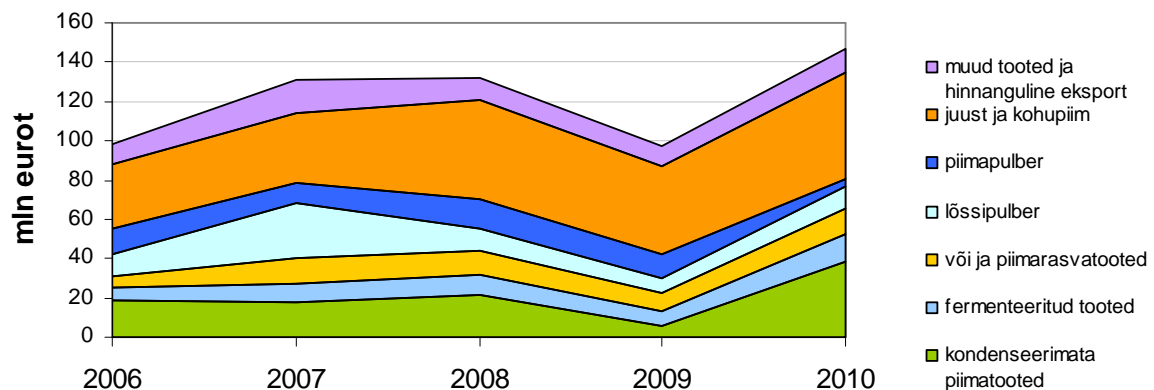
Eksportimaht kasvas peamiselt kondenseerimata piima (toorpiima) ja koore 5,6-kordse ekspordikoguse suurenemise tõttu, mis oli tingitud toorpiima suhteliselt madalatest kokkuostuhindadest Eestis. Piima eksporditi ühtviisi palju nii Leedusse kui Lätisse (40 ja 34

tuh t). Fermenteeritud piimatoodete ja lõssipulbri väljaveomahud tõusid vastavalt 1,6 korda ja 16% korda. Oluliselt vähenes piimapulbri ekspordimaht (3,5 korda).

Enamuse olulisemate piimatoodete ja tootegruppide 2010. a keskmised ekspordihinnad olid möödunud aasta keskmistest kõrgemad. Näiteks tõusis 1-6% rasvasisaldusega piima väljaveohind (0,45 €/kg) eelmise aastaga võrreldes keskmiselt 0,10 €/kg (+13,5%), või hind (2,88 €/kg) 0,75 €/kg (+32%), lõssipulbri hind (2,16 €/kg) 0,47 €/kg (+27,6%), piimapulbri hind (2,77 €/kg) 0,54 €/kg (24,3%), juustu (v.a värsked, töödeldud ja hallitusjuustud; KN040690, 69,5% väljaveomahust) hind (3,43 €/kg) 0,45 €/kg (+15,0%).

Tähtsamad ekspordiartiklid (Joonis 18) olid juust (37% piimatoodete ekspordikäibest) ja kondenseerimata piimatooted (k.a toorpiim) (26%).

Joonis 18. Piimatoodete ekspordistruktuur, 2005-2010



Allikas: SA kiirstatistika, PM arvutused

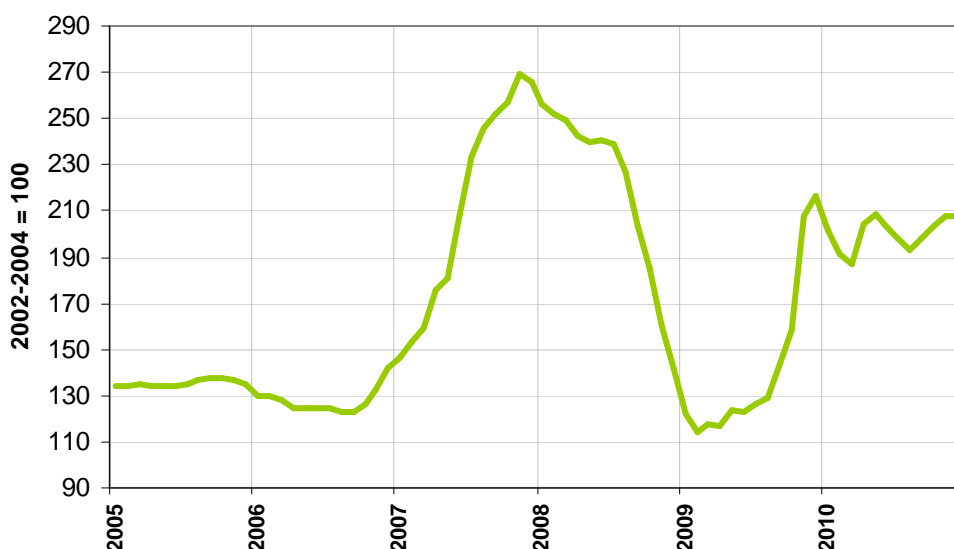
2010. aastal eksporditi 45% (17 124 tonni) Eestis toodetud juustust ning kogu juustuekspordist moodustas väljavedu Venemaale 38% (6 568 tonni) ja Soome 20% (3 357 tonni). Eestis toodetud hapendatud piimatoodetest veeti välja 34% (14 423 tonni), millest 43% (6 254 tonni) eksporditi Soome ja 33% (4 398 tonni) Lätisse.

Piimatoodete sisseveo väärtus suurenes tänava 2009. aastaga võrreldes 40,5% (+13,7 mln eurot), sealhulgas kasvas import EL riikidest 42,9% (+14,0 mln eurot) ja kolmandatest riikidest vähenes 38,6% (-0,4 mln eurot). EL liikmesriikide osatähtsus moodustab 98,7% piimatoodete sisseveost. Olulisemad kaubanduspartnerid olid Saksamaa (23,6% piimatoodete impordist), Läti (17,8%), Leedu (15,1%), Poola (15,7%) ja Soome (12,2%). Enamuse piimatoodete impordihinnad võrrelduna 2009. aastaga tõusid. Näiteks kasvas juustu (v.a värsked, töödeldud ja hallitusjuustud; KN060490, 60,1% sisseveomahust) impordihind (3,47 €/kg) 0,47 €/kg (+14,4%), piimapulbri hind (2,62 €/kg) 1,01 €/kg (1,6 korda), lõssipulbri hind (2,20 €/kg) 0,63 €/kg (1,4 korda) ja või hind (3,37 €/kg) 0,21 €/kg (+6,6%). Piimatoodete osa kogu põllumajandustoodete impordis oli 4,9%, kasv möödunud aastaga võrrelduna 1,0 protsendipunkt.

Prognoosid

FAO rahvusvaheline piimatoodete hinnaindeks (2002-2004 = 100) kasvas 2009. aasta lõpus järsult, jõudes detsembris 216 punktini (Joonis 19). Hinnatõusu põhjustasid pakkumise kahanemine suurimalt eksportijalt Okeaanialt ja samas ostujõu säilimine Aasias. 2010. aastal jäid hinnad võrreldes viimase kahe aasta suurte kõikumistega stabiilsemaks. Aasta keskmine hinnaindeks 200,3, mis on 2009. aastast 1,4 korda kõrgem, näitab, et sektor on möödunud kriisiaastast toibunud. Võrreldes 2002.-2004. aasta baashindadega on piimatoodete hinnad aga kahekordistunud.

Joonis 19. Maailma piimahinnaindeks* (2002-2004 = 100), 2005-2010. *Koosneb või, täispiimapulbri, lõssipulbri, juustu ja kaseiini hinna keskmistest



Allikas: FAO

2010. aastal suurenes FAO esialgse prognoosi kohaselt piimatootmine maailmas 2009. aastaga võrreldes 1,7% ning kaubandus 5,7% (Tabel 2). Suurem tootmise tõus tuli arengumaadest, kus Hiina ja India andsid 58% kogu aastasest kasvust. Arenenud riikides 2010. aastal tootmismahus suuri muutusi ei toimunud. Kaubandus kasvas peamiselt Aasia riikide ja Venemaa suurenenud nõudluse tõttu. Suuremad eksportijad on jätkuvalt Uus-Meremaa ja USA.

Tabel 2. Piimatootmine ja -kaubandus maailmas, 2008-2010

	2008	2009	2010 prognoos	Muutus 2010/09
	miljon tonni			%
Tootmine	694,3	699,5	710,7	+1,7
Kaubandus	40,8	41,9	46,0	+5,7
	kg/aastas			
Tarbimine elaniku kohta	104,0	103,6	104,1	+0,6
				2010/09
FAO piimahinnaindeks	2008	2009	2010	%
2002-2004 = 100	220	142	200	+41,5

Allikas: FAO