

## Eesti piimatööstuse ülevaade

### I kvartal 2010

#### Piimatööstuse arv ja paiknemine Eestis

Eestis oli Veterinaar- ja Toiduameti (VTA) andmetel seisuga 16. märts 2010. a 31 piima töötlevat ettevõtjat. VTA poolt tunnustatud tootmisüksusi oli aga 40, kuna paljudel ettevõtjatel oli mitu eraldi paiknevat tehast või muud käitluskohta (näiteks ladu, pakendustsehh, ühte konkreetset toodet – juustu, kohukesti vms tootev üksus). Tunnustatud ettevõtetest oli mahepõllumajanduslikuks töötlemiseks tunnustatud 2 talumeiereid (mahetoodeteks kohupiim, jogurt, juust) ning 1 piimandusühistu (mahetoodeteks piimapõhised pulbrid); ekspordiluba Venemaale omas 14 ettevõtet. Piirkondliku paiknemise järgi asus Harjumaal 11, Tartumaal 4, Ida-Virumaal 3, Järvamaal 3, Lääne-Virumaal 3, Põlvamaal 3, Jõgevamaal 2, Pärnumaal 2, Raplamaal 2, Valgamaal 2, Viljandimaal 2, Võrumaal 2 ja Saaremaal 1 ettevõtet. Piimatööstused puudusid Hiiu ja Lääne maakonnas.

Tunnustatud ettevõtetest 23 tegeles toorpiima kokkuostuga (lisaks 15 ilma VTA piimakäitlemistunnuseta kokkuostjat). Eesti piimatööstused tegelevad piimatoodete kõrval ka kondiitritoodete ja küpsiste pakendamisega, kissellide, mahlade, nektarite, jookide ja toidujää valmistamisega ning pakendatud piima-, pagari-, kala-, lihatoodete ja juurviljade ladustamisega.

Ettevõtete piimakäitlemisvaldkonnad:

- ✓ joogipiim - **11** ettevõtet;
- ✓ röösk koor - **15** ettevõtet;
- ✓ hapendatud piimatooted - **20** ettevõtet;
- ✓ või ja võiderasvad - **13** ettevõtet;
- ✓ kodujuust, kohupiim, kohuke, desserdid, kastmed - **21** ettevõtet;
- ✓ juust - **17** ettevõtet;
- ✓ sulatatud juust - **3** ettevõtet;
- ✓ pehmed juustud - **13** ettevõtet;
- ✓ UHT<sup>1</sup> - **1** ettevõtte;
- ✓ piimapõhised pulbrid - **6** ettevõtet;
- ✓ jäätis - **3** ettevõtet;
- ✓ pakendamine - **6** ettevõtet;
- ✓ ladustamine – **12** ettevõtet;
- ✓ muud tegevused – **8** ettevõtet.

---

<sup>1</sup> Kõrgpastöriseeritud piim

Välisosalusega piimatööstusi oli 8. Koos finantsvahenditega on sisse toodud ka uusi teadmisi ja tehnoloogiaid, näiteks itaaliapärase juustude (mozzarella, mascarpone, feta) ja vadakutoodete (ricotta) valmistamine.

### Piimatööstuse põhinäitajad

Statistikaameti (ESA) esialgsel andmetel (Tabel 1) moodustas 2010. aasta I kvartalis piimatööstuse osakaal töötleva tööstuse kogutoodangust rahalises väärtuses 5,1% ja toiduainetööstuse toodangust 31,1%. Piimatoodete eksport moodustas töötleva tööstuse toodangu ekspordist 2,9% ja toiduainete väljaveost taas üle kolmandiku (32,7%).

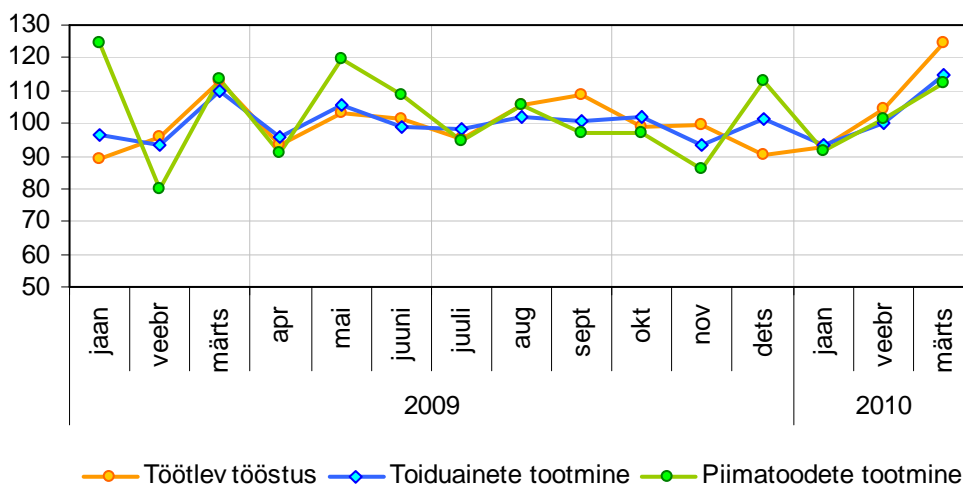
**Tabel 1.** Piimatööstuste osakaal ettevõtluses (rahalises väärtuses) I kvartalis, 2005-2010

	2005	2006	2007	2008	2009	2010
Piimatööstuse osakaal töötlevas tööstuses, %	5,6	5,3	4,7	4,9	5,6	5,1
Piimatööstuse osakaal toiduainetööstuses, %	31,1	30,1	28,9	28,6	30,0	31,1
Piimatoodete osakaal töötleva tööstuse toodangu ekspordis, %	2,9	2,8	2,3	2,4	2,1	2,9
Piimatoodete osakaal toiduainete ekspordis, %	33,1	31,2	31,0	29,8	25,8	32,7

Allikas: Statistikaameti (ESA) lühiajastatistika, Põllumajandusministeeriumi (PM) arvutused

Piimatoodete tootmise mahuindeks 2010. aasta I kvartalis võrreldes eelmise aasta sama perioodiga tõusis (104,5). Peamine toodangu mahu kasv toimus märtsis (Joonis 1), kus jõudsalt suurenesid nii kogu töötleva tööstuse (124,3), toiduainete (114,9) kui ka piimatoodete tootmise (112,2) mahuindeksid (eelmine kuu = 100).

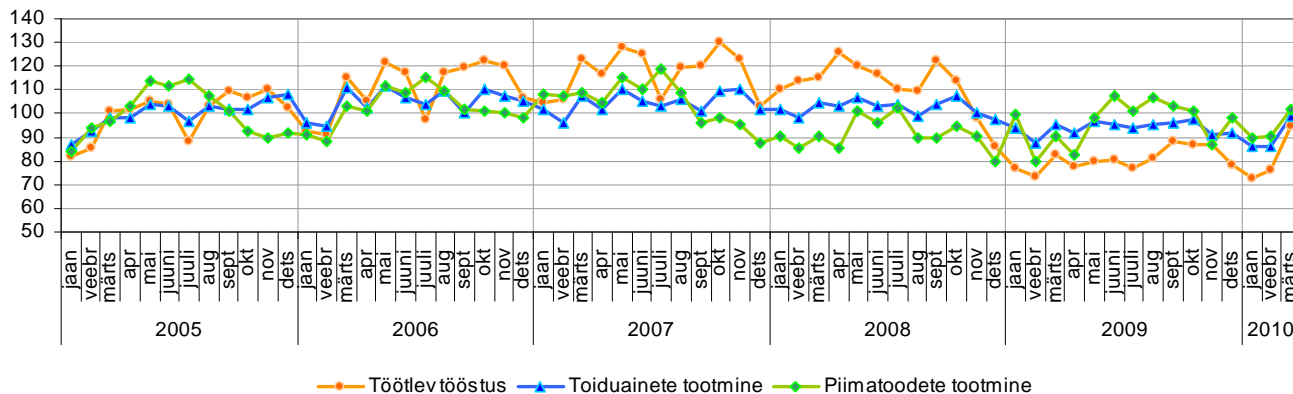
**Joonis 1.** Tööstustoodangu mahuindeks (eelmine kuu = 100), 2009-2010 märts



Allikas: ESA lühiajastatistika

Kuigi 2010. aasta alguses tootmismahud vähenes, saavutati I kvartali lõpuks 2005. aasta tase (Joonis 2) ning märtsis oli piimatoodete tootmise mahuindeks (2005 = 100) 101,8. Toiduainetööstuse ja töötleva tööstuse tootmismahud jäid 2005. aastale pisut alla, indeksid olid märtsis vastavalt 98,7 ja 94,9.

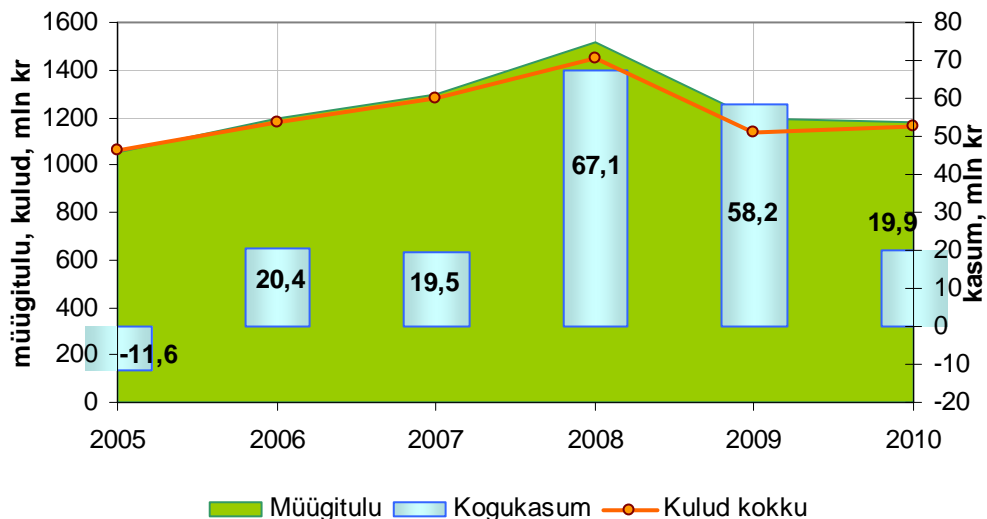
**Joonis 2.** Tööstustoodangu mahuindeks (2005 = 100), 2005-2010 märts



Allikas: ESA lühiajastatistika

2010. aasta I kvartali müügitulu (1 179 mln kr) ületas eelneva perioodi oma (1 152 mln kr), samas olid tõusnud ka kulud, mistõttu piimatööstuste kasum võrreldes 2009. aasta IV kvartaliga langes veel ligi kolmandiku võrra (19,9 mln kroonini). Eelmise aasta I kvartaliga võrreldes kukkus kasum tänavu koguni 2,9 korda (Joonis 3).

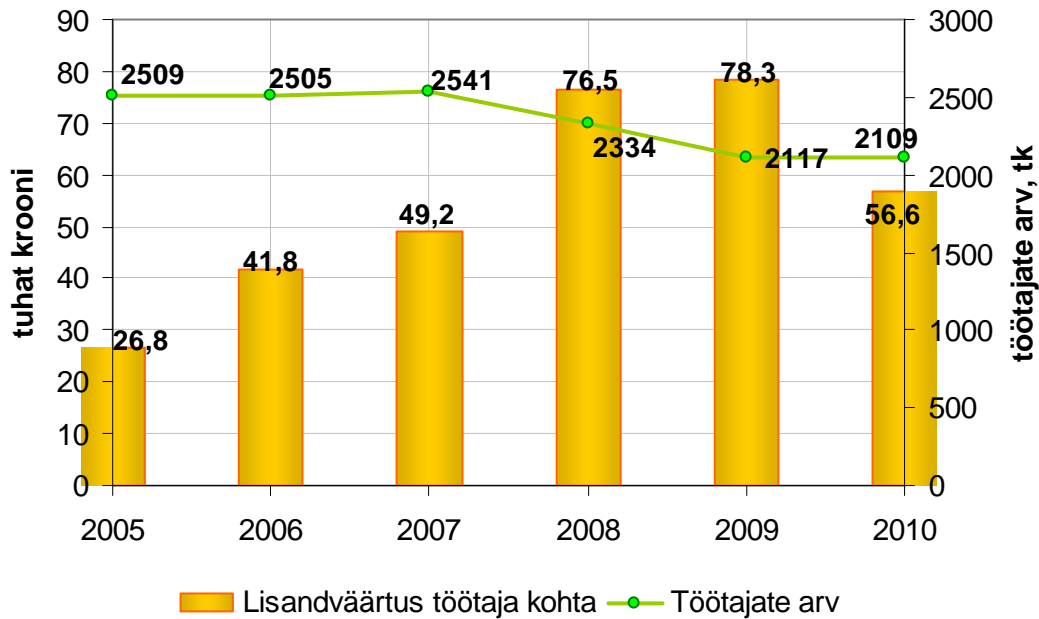
**Joonis 3.** Piimatööstuse müügitulu, kulud ja kasum I kvartalis, 2005-2010



Allikas: ESA lühiajastatistika

Keskmine hõivatute arv piimatööstuses 2010. aasta I kvartalis (2 109) jäi esialgsetel andmetel möödunud aasta tasemele (2 117 töötajat), vähenedes vaid 8 töötaja võrra (Joonis 4). Lisandväärtus töötaja kohta oli kiirstatistika andmetel 56,6 tuhat krooni, mis langes 2009. aasta I kvartaliga võrreldes 21,7 tuhat krooni ja IV kvartaliga võrreldes 4,2 tuhat krooni.

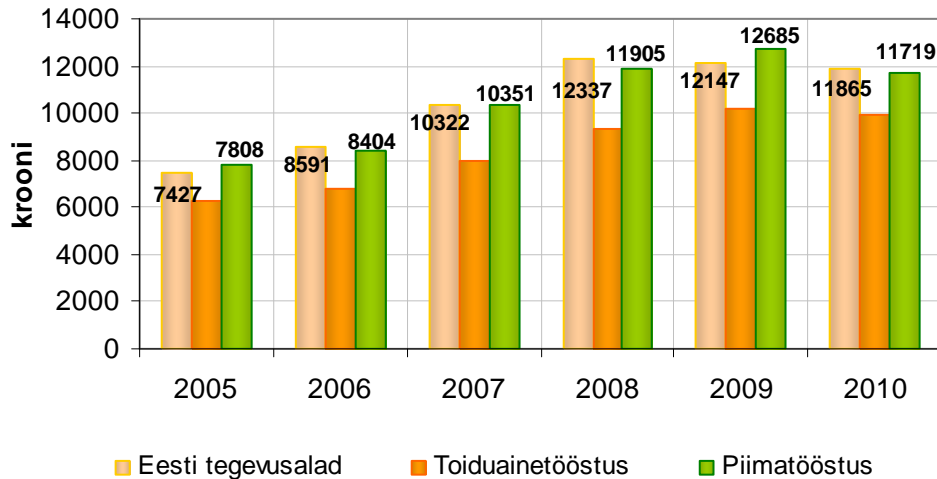
**Joonis 4.** Keskmine töötajate arv piimatööstuses ja ettevõtete tootlikkus lisandväärtuse järgi (töötaja kohta) I kvartalis, 2005-2010



Allikas: ESA lühiajastatistika

Piimatööstuse kuu keskmine brutopalk 2010. aasta I kvartalis (Joonis 5) oli 11 719 krooni, olles Eesti keskmisest töötasust 146 krooni madalam ja toiduainetööstuse keskmisest 1 796 krooni kõrgem. Eelmise aasta sama perioodiga võrreldes vähenes piimatööstuse keskmine kuupalk 966 krooni võrra (7,6%).

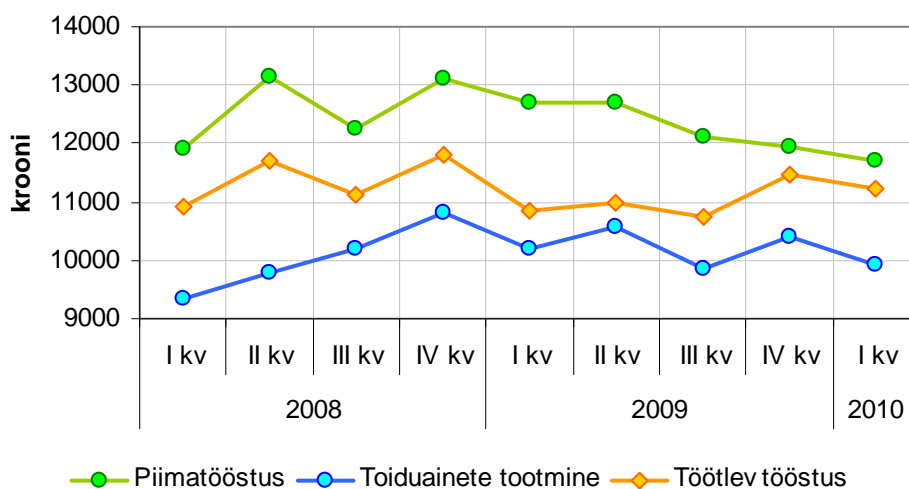
**Joonis 5.** Eesti tegevusalade, toiduainetööstuse ja piimatööstuse kuu keskmine brutopalk I kvartalis, 2005-2010



Allikas: ESA lühiajastatistik

Piimatööstuses on palk läbi aegade olnud nii kogu töötleva tööstuse kui toiduainete tootmise keskmisest suurem (Joonis 6). Pärast kõrgeisu 2008. aasta viimases kvartalis on palgad langenud kõikides sektorites. 2010. aasta I kvartalis alanes palk eelneva perioodiga võrreldes piimatööstuses 1,9%, toiduainete tootmises keskmiselt 4,6% ja kogu töötlevas tööstuses keskmiselt 2,2%. Võrreldes aga 2009. aasta I kvartaliga oli palgalangus piimatööstuses 7,6%, toiduainete tootmises 2,8%, kuid töötleva tööstuse keskmine palk tõusis 3,5%.

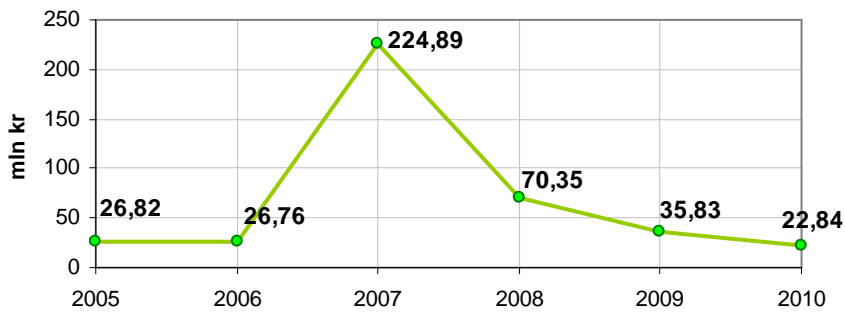
**Joonis 6.** Kuu keskmine brutopalk piimatööstuses, toiduainete tootmises ja kogu töötlevas tööstuses, 2009-2010 I kvartal



Allikas: ESA lühiajastatistika

2010. aasta I kvartalis investeeriti esialgsel andmetel piimatööstuse põhivarasse (koos kapitalirendiga) 22,84 miljonit krooni. Võrreldes 2009. aastaga kahanes investeeringute kogumaht 36,3% (Joonis 7).

**Jooni 7.** Piimatööstusettevõtete investeeringud materiaalsesse põhivarasse (koos kapitalirendiga) jooksevhindades I kvartalis, 2005-2010

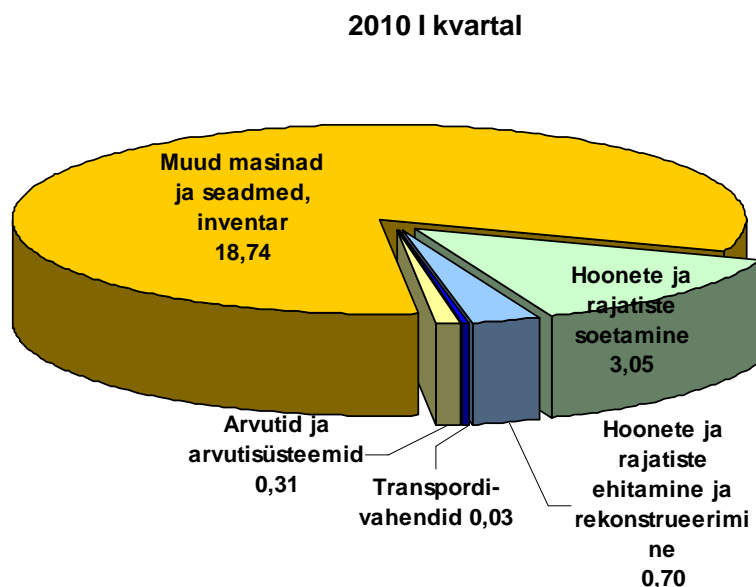
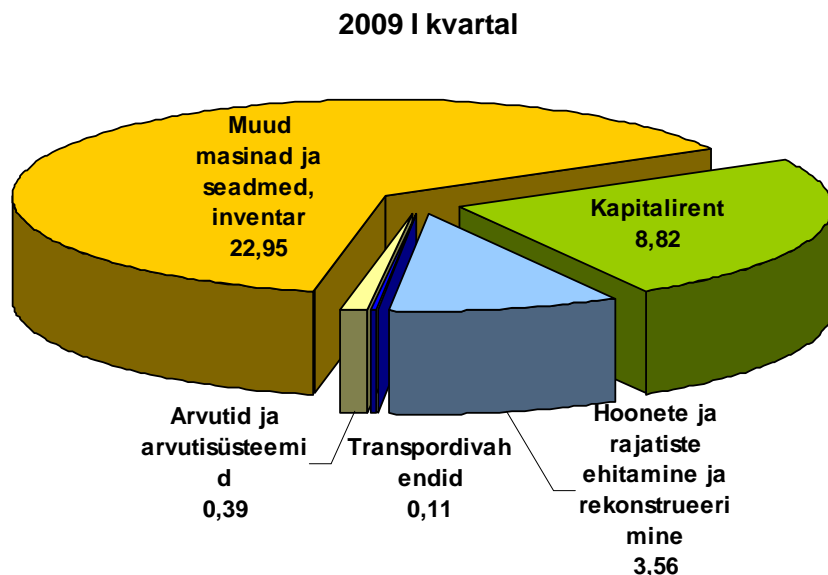


Allikas: ESA lühiajastatistika

Investeeringute tegemisel pööratakse tähelepanu kõrgema lisandväärtusega toodete osa suurendamisele, tarbija mugavusele, toote säilivusele, keskkonnasäästlikkusele ja tootmisprotsessi automatiseerimisele. Konkreetsele tootele spetsialiseerunud (juustu või kohupiima valmistamine, vadaku töötlemine) tööstused kindlustavad oma positsioone, investeerides kaasaegsetesse tootmisliinidesse ja tehnoloogiatesse, mis võimaldavad pikendada toote realiseerimisaega, tarbijasõbralikkust ja suurendada toodangu mahtu, rahuldades nii turu nõudlust.

2010. aasta I kvartalis investeeriti hoonetesse 3,75 miljonit krooni, millest 3,05 miljonit krooni kulus hoonete ja rajatiste soetamiseks ning 0,7 miljonit krooni rekonstrueerimiseks ja ehitamiseks (Joonis 8). Konkurentsivõime suurendamise ja toodete kõrge kvaliteedi tagamise eesmärgil oli investeeringutest suurem osa, 18,74 miljonit krooni ehk 82%, suunatud masinatesse ja seadmetesse, vähem tehti kulutusi transpordivahendite (0,03 mln kr) ning arvutite ja –süsteemide (0,31 mln kr) tarbeks.

**Joonis 8.** Piimatööstusettevõtete materiaalsesse põhivarasse tehtud investeeringute jaotuvus I kvartalis, 2009 (kapitalirent eraldi toodud) ja 2010 (kapitalirent integreeritud põhivarasse), (miljon krooni)



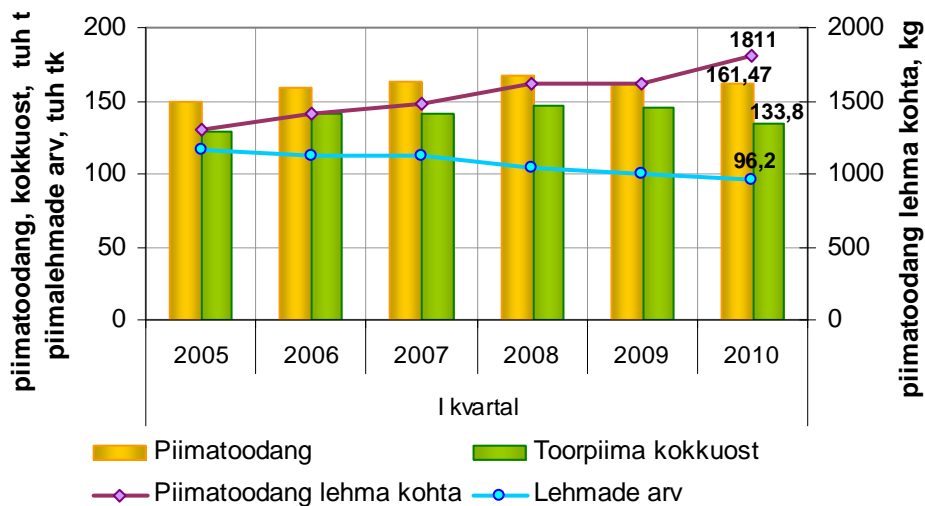
Allikas: ESA lühiajastatistika

### Hinnad tarneahelas

Piimalehmade arvukuses jätkus langustrend. 2010. a I kvartali lõpus oli Eestis piimalehmi 96 200, mis on 3,8% aastatagusest vähem. Piimatoodang (161,47 tuh t) jäi aga 2009. aasta I kvartaliga ligikaudu samale tasemele (kahanes vaid 0,5%). Lehmade keskmine piimakus on aasta-aastalt tõusnud, nii lüpsiti piima ka käesoleva aasta I kvartalis 199 kg (12,3%) lehma kohta rohkem kui möödunud aastal (Joonis 9). Kuigi piimatoodang võrreldes aastatagusega oluliselt ei muutunud, vähenes toorpiima suurenenud ekspordi tõttu Eesti tööstuste poolt kokku ostetud piima hulk 7,6%. 2010. a I kvartalis piimatöötlemisettevõtete

poolt varutud piima kogus oli 133,8 tuh t ning moodustas piimatoodangust 82,9% (2009. aastal 89,2%). Ligi 90% kogu tööstuste poolt varutavast toorpiimast ostavad kokku 5-6 suuremat ettevõtjat, mis annavad 70-80% piimatööstuse müügitulust.

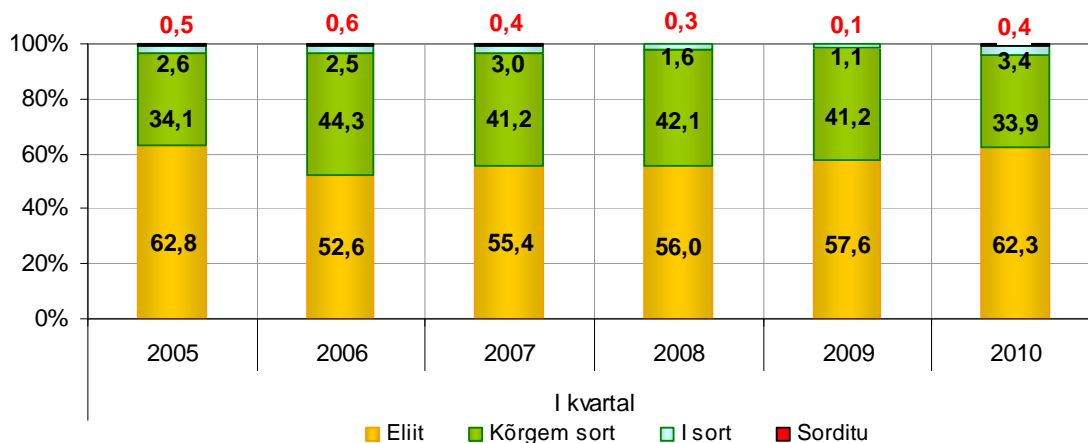
**Joonis 9.** Piimatoodang, kokkuost, piimalehmade arv ja piimatoodang lehma kohta I kvartalis, 2005-2010



Allikas: ESA

Eesti piima kvaliteet oli jätkuvalt väga hea. 2010. aasta I kvartalis kokku ostetud toorpiimast kuulus eliitsorti 62,3% ja kõrgemasse sorti 33,9% (Joonis 10). Aastatagusega võrreldes tõusis kokku ostetud piima keskmine valgusisaldus, mis 2010. aasta I kvartalis oli 3,4% (2009. a I kv 3,3%), rasvasisaldus oli 4,1%.

**Joonis 10.** Kokku ostetud toorpiima kvaliteet I kvartalis, 2005-2010



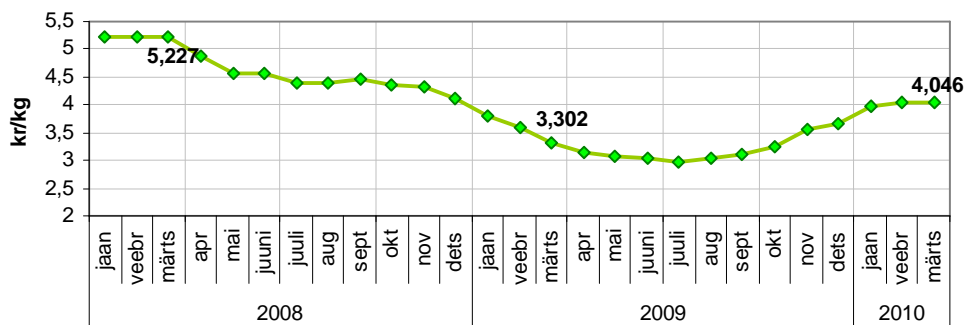
Allikas: ESA, PM arvutused



Eestile määratud piimatootmiskvoot 2009/2010 kvoodiaastal oli 665 888 314 kg, millest tarnekvoodi moodustas 656 979 724 kg ja otseturustuskvoodi 8 908 590 kg. Kvoodiomanikke oli seisuga 05.04.2010 1136, neist 1000 omas tarnekvooti ja 240 otseturustuskvooti. 2009/2010 kvoodiaasta otseturustuskvoodi täituvus oli 5 718 126 kg ehk 64,2% ja tarnekvoodi täituvus 583 649 838 kg ehk 88,8%. Kokku oli piimakvoodi täituvus 88,5%.

Piima kokkuostuhinna suur langus asendus 2009. aasta augustis kiire tõusuga (Joonis 11). 2010. aasta esimestel kuudel piima kokkuostuhinna tõus aeglustus (2010. a jaanuaris +8,6%, veebruaris +1,7%, märtsis +0,02%). Veebruaris said Eesti piimatootjad toorpiima eest keskmiselt 4,05 kr/kg ja märtsis hind praktiliselt ei muutunud. Eelmise aasta märtsi hinnataset ületas tänavune kokkuostuhind 22,5%. I kvartali keskmine kokkuostuhind (4,023 kr/kg) tõusis 2009. aasta sama ajaga võrreldes 12,9% ehk 0,460 kr/kg.

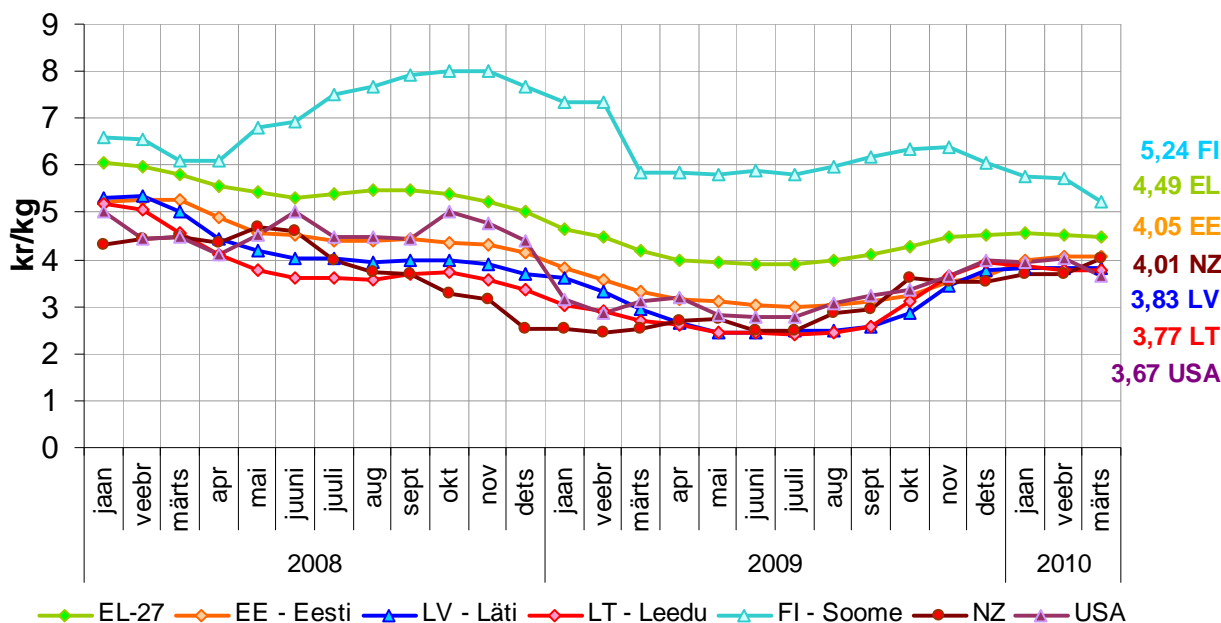
**Joonis 11.** Toorpiima kokkuostuhind Eestis, 2008-2010 märts



Allikas: ESA

Alates 2008. aasta märtsist langes toorpiima **kokkuostuhind** järjepidevalt ka Euroopa Liidus (EL) tervikuna, v.a Soomes (Joonis 12). Tõusma hakkas kokkuostuhind 2009. aasta augustist, mil Eesti hinnatase oli EL-27 riikide hulgas tagant kolmas, ületades vaid Läti ja Leedu hinnataset. Eestis jätkus kokkuostuhinna tõus ka 2010. aasta esimestel kuudel, paljudes EL riikides toimus aga aastavahetusel mõningane sesoonne hinnakorrelatsioon. 2010. aasta märtsi andmetel oli Eesti piima kokkuostuhind EL-27 riikide keskmisest küll madalam (-0,44 kr/kg), kuid ületas Läti, Leedu, Ungari, Rumeenia ja Hollandi hindasid. Võrreldes piima keskmise kokkuostuhinna madalaima seisuga Eestis 2009. aasta juulikuus (2,95 kr/kg) oli hinnatõus 2010. aasta märtsiks 35,9% (4,05 kr/kg-ni).

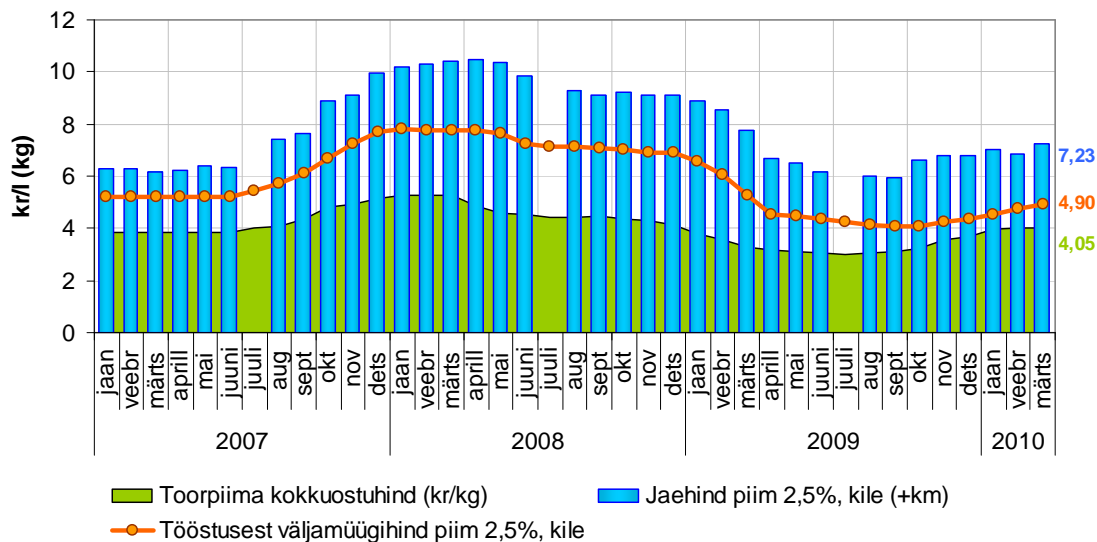
**Joonis 12.** Toorpiima kokkuostuhind maailmas, 2008-2010 märts



Allikas: CIRCA, Eesti Konjunktuuriinstituut (EKI)

Võrreldes aastatagusega tõusid 2010. aasta I kvartalis piimatoodete **tööstusest väljamüügihinnad** enim pulbritel (täispiimapulbril +39,4%, lõssipulbril +34,9%) ja plokkvõil (+20,1%). Väikepakendis või hind oluliselt ei muutunud. Väljamüügihinnad alanesid joogipiimal (2,5% kilepakendis -17,8% ja purepakendis -18,3% ning 3,5% kilepakendis -28,2% ja purepakendis -6,7%), juustul (-4,7%) ja kodujuustul (-2,8%).

**Joonis 13.** 2,5% joogipiima keskmine tööstusest väljamüügi ja jaehind (kr/l), 2007-2010 märts. (Arvuliselt on välja toodud märtsikuu hinnad.)

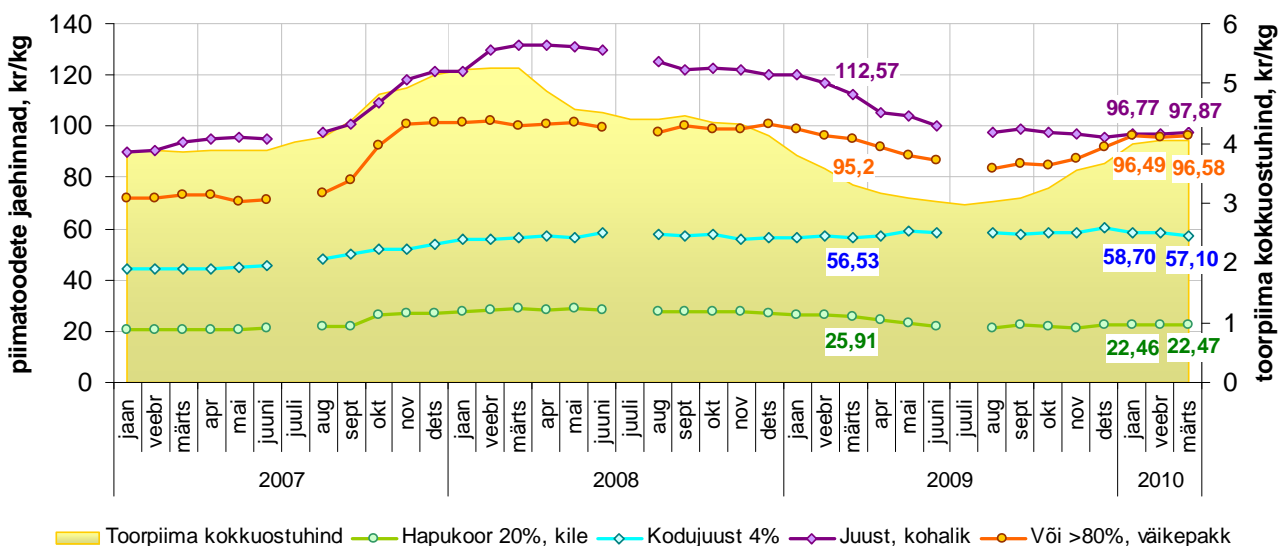


Allikas: EKI

Piimatoodete **jaehindade** langus kestis alates 2008. aasta maist kuni 2009. aasta augustini. Edasi on hinnad üles-alla kõikudes liikunud kergel tõusutrendil. Võrreldes jaanuariga tõusid 2010. aasta märtsis 2,5% kilepakendis joogipiima (+1,9%), kilepakendis keefiri (+1,4%), taluvõide (+0,5%) ja juustu (+1,1%) hind (Joonis 14). Odavnesid kodujuust (-2,7%) ja kohvikoor (-0,9%). Väikepakendis >80% rasvasusega taluvõi, purepakendis 2,5% piima ja keefiri ning hapukoore hinnad püsisid aasta alguse tasemel.

Võrreldes eelmise aasta I kvartaliga olid tänavu kallimad kodujuust (+2,6%) ja väikepakendis taluvõie (+1,8%). Odavamad kui aasta tagasi olid 2,5% joogipiim (kilepakendis -15,7% ja purepakendis -18,0%), keefir (kilepakendis -6,2% ja purepakendis -8,7%), 20% hapukoor (-14,8%), kohalik juust (-16,6%), väikepakendis >80% rasvasusega või (-0,7%) ning kohvikoor (-11,3%).

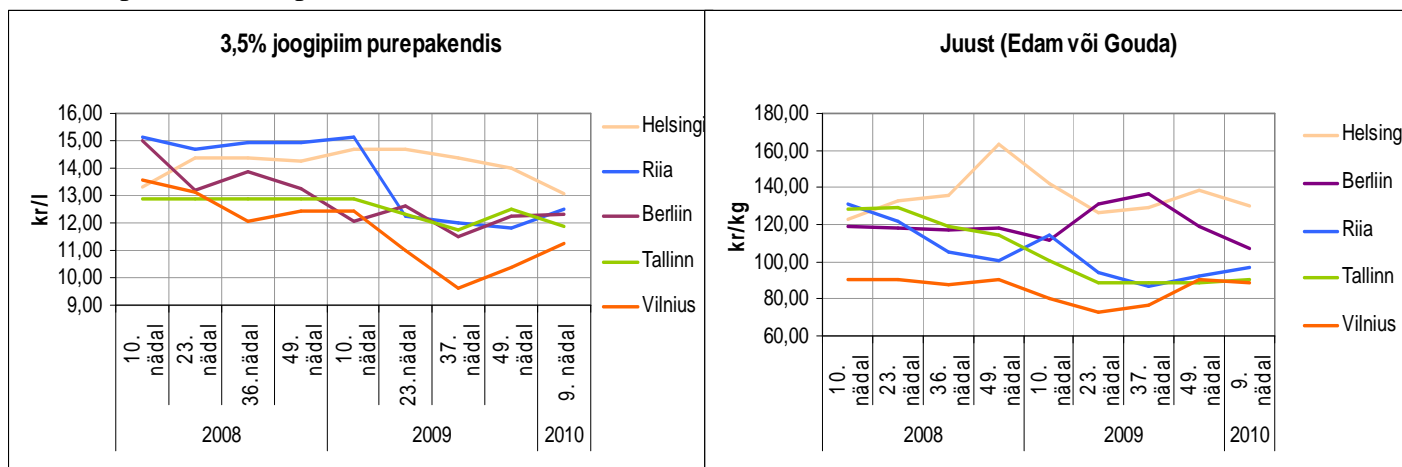
**Joonis 14.** Piimatoodete keskmised jaehinnad (+km) Eesti tavakauplustes, 2007-2010 märts. (Arvuliselt on välja toodud jaehinnad 2009. a märtsis ning 2010. a jaanuaris ja märtsis.)



Allikas: EKI

2009. aasta lõpust oli piimatoodete jaehindade tõusu märgata ka EL turul. 3,5% joogipiima hind (Joonis 15) EL pealinnade supermarketites oli märtsi alguses möödunud aasta septembriga võrreldes keskmiselt 4% kõrgem (nt Vilniuses +17%, Berliinis +7%, Tallinnas +1%, Helsingis aga langes -9%). Edam/Gouda tüüpi juustu hind (Joonis 15) tõusis samal ajal keskmiselt 3% (nt Vilniuses +15%, Riias +12%, Tallinnas +2%, Berliinis aga langes -21%). Aastataguse tasemeni 2010. aasta märtsi alguse hinnad siiski veel ei küündinud (piim keskmiselt -6% ja juust -3%).

**Joonis 15.** 3,5% purepakendis joogipiima ja Edam/Gouda tüüpi juustu keskmised jaehinnad EL pealinnade supermarketites, 2008-2010



Allikas: EKI

## Kaubandus

### Siseturg

Eesti Konjunkturiinstituudi (EKI) andmetel eelistas 2009. aastal 70% Eesti tarbijaist kodumaist toidukaupa ning usaldus Eesti toidu vastu oli veelgi kõrgem (80%). Rahulolu piima ja piimasaadustega oli jätkuvalt suur – toodete valikut hinnati heaks, kvaliteeti pidas heaks 77% küsitletutest.

Kuigi piimatööstuste kasum 2010. aasta I kvartalis jätkuvalt langes, andis aasta algus siiski keerulise 2009. aasta järel taas lootust paremateks päevadeks. 2009. aasta augustis alanud toorpiima kokkuostuhindade kasvule järgnes vähehaaval hinnatõus ka piimatoodete tööstusest väljamüügis, seda just 2010. aasta I kvartali lõpus. Jätkuvalt pöörati tähelepanu kõrgema lisandväärtusega toodete arendamisele ja ekspordile.

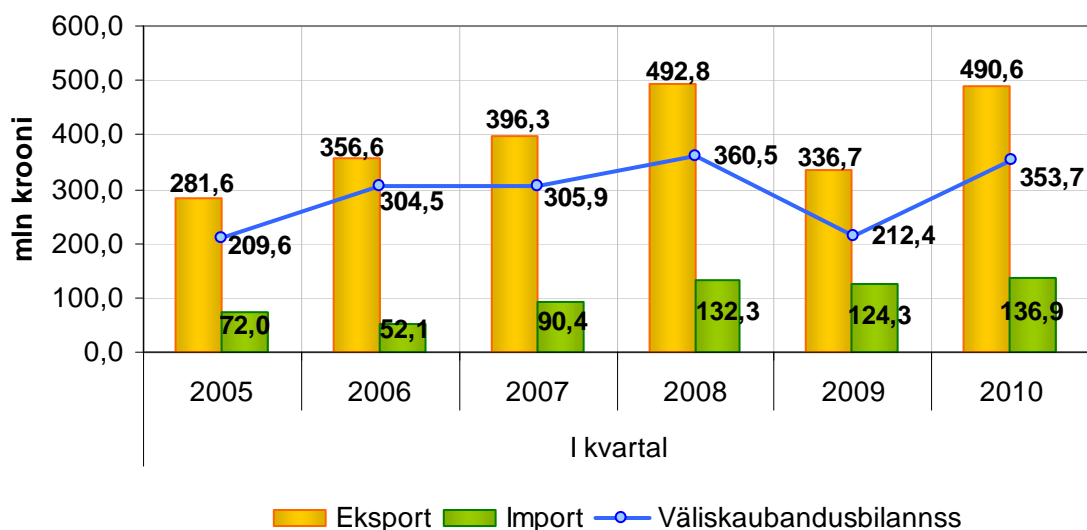
Võrreldes 2009. aasta kolme esimese kuuga, kasvas tänavu esimeses kvartalis piimatoodete tootmine (rahalisel väärtuses) 5,0% ja müük 2,5%.

### Väliskaubandus

Eestis toodetakse piima rohkem kui me ise tarbime. 2010. aasta I kvartalis eksporditi 36% toodangust (rahalisel väärtuses) EL ja kolmandatesse riikidesse (2009. aastal 24%). Seetõttu on Eesti piimatööstuse areng väga tihedalt seotud maailmaturul toimuvaga. Piimasektori elujõulisuse tagab võime toota ja müüa konkurentsivõimelise hinnaga kvaliteetset toodangut ning kogu tarneahela jätkusuutlik toimimine.

Piimatoodete väliskaubandusbilanss (Joonis 16) oli 2010. aasta I kvartalis jätkuvalt positiivne (+353,7 miljonit krooni) ning suurenes võrreldes eelneva aasta sama perioodiga 1,7 korda (+141,3 mln krooni).

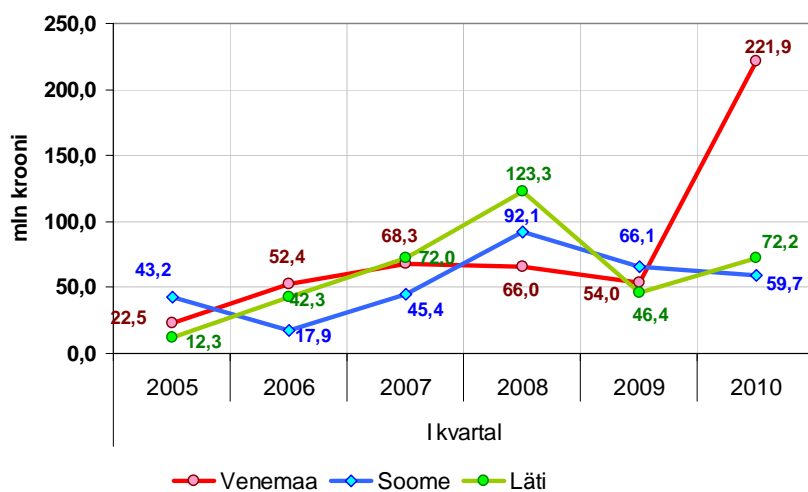
**Joonis 16.** Piimatoodete eksport, import ja väliskaubandusbilanss I kvartalis, 2005-2010



Allikas: ESA kiirstatistika

Võrreldes möödunud aastaga suurenes 2010. aasta I kvartalis piimatoodete väljaveo väärtus 45,7% (+153,9 mln krooni), sealhulgas väljavedu EL liikmesriikidesse langes 4,9% (-13,5 mln krooni) ja kolmandatesse riikidesse tõusis 3,8 korda (+167,4 mln krooni). Eksport Venemaale suurenes hüppeliselt 4,1 korda (+167,9 mln krooni) ning Venemaa osatähtsus kogu piimatoodete väljaveos oli 45,2%. EL riikidest olid peamised kaubanduspartnerid Läti (15,7% piimatoodete ekspordist), Leedu (12,2 %) ja Soome (12,2%) (Joonis 14). Ekspordikäive kasvas peamiselt kondenseerimata piima ja koore ekspordikoguste suurenemise (5,2 korda) tõttu, fermenteeritud piimatoodete ja juustu väljaveomahud tõusid vastavalt 1,9 ja 1,4 korda. Ekspordimaht vähenes enim piimapulbril (3,7 korda).

**Joonis 17.** Venemaa-, Soome- ja Läti-suunaline ekspordikäive I kvartalis, 2005-2010



Allikas: ESA kiirstatistika

Enamuse olulisemate piimatoodete ja tootegruppide keskmised ekspordihinnad olid 2009. aasta I kvartali keskmistest kõrgemad. Näiteks tõusis 1-6% rasvasisaldusega piima väljaveohind (4,33 kr/kg) eelmise aastaga võrreldes keskmiselt 0,25 kr/kg (+6,1%), või hind (38,72kr/kg) 9,37 kr/kg (+31,9%) ja lõssipulbri hind (32,61 kr/kg) 9,58 kr/kg (+41,6%). Juustu (v.a värsked, töödeldud ja hallitusjuustud; KN060490, 63,5% väljaveomahust) hind (48,63 kr/kg) langes aastatagusega võrreldes 1,02 kr/kg (-2,1%). Tähtsamad eksporditüübid olid naturaaluust (41,1% piimatoodete ekspordikäibest), kondenseerimata piim ja koor (22,0%), lõssipulber (12,3%) ja fermenteeritud tooted (8,4%).

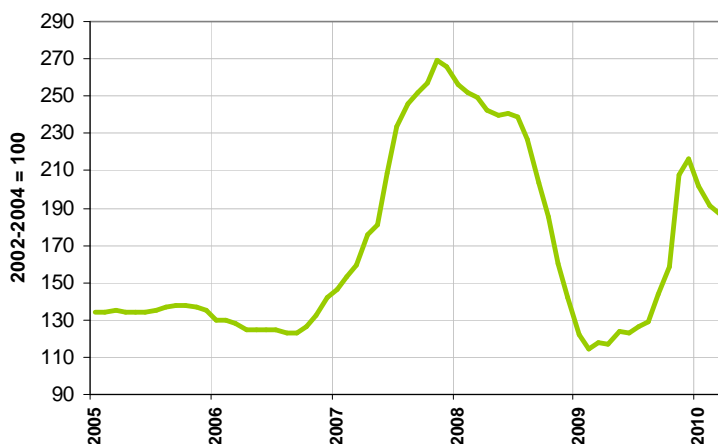
I kvartalis eksporditi 51% (4 695 tonni) Eestis toodetud juustust ning kogu juustuekspordist moodustas väljavedu Venemaale 38% (1 788 tonni). 80%-90% rasvasisaldusega võist eksporditi 71% (778 tonni), Venemaale viidi sellest 59% (461 tonni). Eestis toodetud hapendatud piimatoodetest veeti välja 31% (3 032 tonni), millest 44% (1 324 tonni) eksporditi Soome.

Piimatoodete sisseveo väärtus suurenes 2009. aasta I kvartaliga võrreldes 10,1% (+12,6 mln krooni), sealhulgas kasvas import EL riikidest 11,9% (+14,4 mln krooni) ja kolmandatest riikidest vähenes 2,1 korda (-1,8 mln krooni). Olulisemad kaubanduspartnerid olid Läti (37,1%), Saksamaa (27,9%), Soome (14,7%) ja Leedu (13,8%). Enamuse piimatoodete impordihinnad võrrelduna 2009. aastaga tõusid. Näiteks kasvas juustu (v.a värsked, töödeldud ja hallitusjuustud; KN060490, 62,6% sisseveomahust) impordihind (55,14 kr/kg) 13,99 kr/kg (+7,8%) ja lõssipulbri hind (33,74 kr/kg) 14,59 kr/kg (1,8 korda). Või hind (50,15 kr/kg) alanes 1,09 kr/kg (-2,1%).

## Prognoosid

FAO rahvusvaheline piimatoodete hinnaindeks kasvas 2009. aasta lõpus järsult, jõudes detsembris 216 punkti (Joonis 18). Hinnatõusu põhjustasid pakkumise kahanemine suurimalt eksportijalt Okeaanialt ja samas ostujõu säilimine Aasias. 2010. aasta I kvartal tõi kaasa hinnaindeksi väikese languse, mis aprillis taas tõusule pööras.

**Joonis 18.** Maailma piimahinnaindeks\* (2002-2004 = 100), 2005-2010 märts. \*Kosneb või, täispiimapulbri, lõssipulbri, juustu ja kaseiini hinna keskmistest



Allikas: FAO

FAO prognoosi kohaselt suureneb piimatootmine maailmas 2010. aastal möödunud aastaga võrreldes 1,8% ning kaubandus 2,0% (Tabel 3). Piima tarbimise kasvu on oodata 0,6 kg inimese kohta aastas, kusjuures tarbimine elaniku kohta tõuseb arengumaades 2,1 kg/a ning arenenud riikides väheneb 0,2 kg/a.

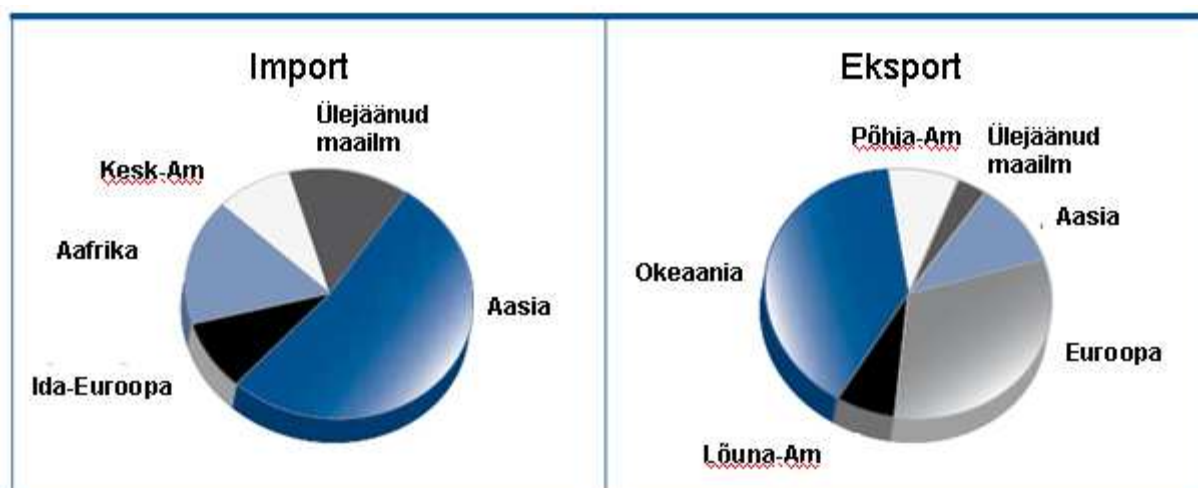
**Tabel 3.** Piimatootmine ja -kaubandus maailmas, 2008-2010

	2008	2009	2010 prognoos	Muutus 2010/09
	miljon tonni			%
<b>Tootmine</b>	694,3	699,5	711,9	1,8
<b>Kaubandus</b>	40,8	41,9	42,7	2,0
	kg/aastas			
<b>Tarbimine elaniku kohta</b>	104,0	103,6	104,3	0,6
				Muutus jaan-märts 2010/jaan-märts 09
<b>FAO piimahinnaindeks</b>	2008	2009	2010 jaan-märts	%
2002-2004 = 100	220	142	193	64

Allikas: FAO

Käesolevaks aastaks ennustatakse kaubanduse kasvu 2%. Suurimateks eksportijateks on Okeania (+4%) ja Euroopa (+4%). Impordi suurenemist on oodata Aasia ja Aafrika kasvava nõudluse tõttu.

**Joonis 19.** Peamised piimatoodete eksportijad ja importijad maailmas 2010. aastal (prognoos)



Allikas: FAO

Euroopa Liidu turukorraldusmeetmete (või ja lõssipulbri sekkumiskokkuost, eraladustamine) toel on piima hind EL riikides tõusnud. Turu tasakaalu säilitamiseks lubab EL Komisjon turu ülekuumenemise märkide ilmnemisel alustada sekkumisvarude müüki, et hoida ära hindade liigset tõusu. 21. aprilli seisuga oli võid eraladudes 30 352 tonni ja sekkumisladudes 75 872 tonni (sellest Eestis 1 158 t) ning lõssipulbrit sekkumisladudes 257 077 tonni (sellest Eestis 2 634 t).