

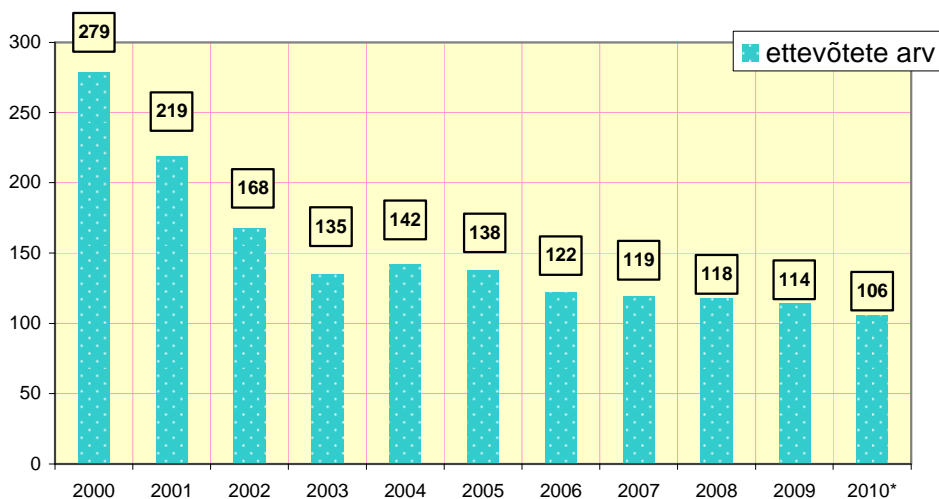
Lihatööstuse 2010. aasta 9 kuu ülevaade

Lihatööstuse struktuur

Eestis oli 2010. aasta III kvartali lõpu seisuga Veterinaar- ja Toiduameti (edaspidi VTA) andmetel 106 lihakäitlemisettevõtet. Võrreldes eelmise aastaga on ettevõtete üldarv vähenenud 8 ettevõtte võrra (joonis 1). Oma mõju sellele on kindlasti olnud ka üldisel majanduslangusel ning tarbimise vähenemisel. Nelja ettevõtte kohta oli VTA-l tehtud märkus - tegevus peatatud ning viiel ettevõttel oli tunnustus erinevatele tootmisüksustele. Seega oli III kvartali lõpu seisuga Eestis tegelikult 97 lihakäitlemisettevõtet. Nendest 32 olid väiketapamajad.

Jätakuvalt iseloomustab Eesti lihasektorit tihed konkurents siseturul. Välismaise kapitaliga ettevõtted omavad ~80-85% turuosast (2007. aastal oli see umbes 70% kogu Eesti lihatoodete müügist ja 2008.-2009. aastal oli 75-80%). Kodumaise kapitaliga ettevõtted on meie siseturul tõrjutud tahaplaanile.

Joonis 1. Ettevõtete arv 2000-2010



Allikas: VTA

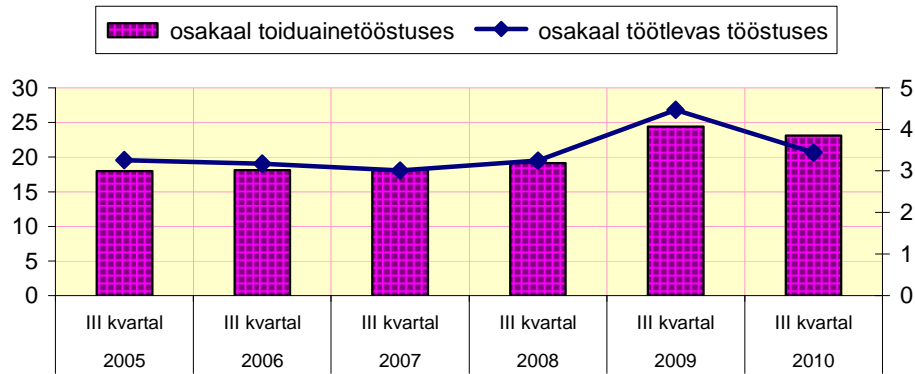
* III kvartali lõpu seisuga

2010. aasta III kvartali lõpu seisuga ei olnud Eestis endiselt ühtset tegutsevat lihatööstusi ühendavat organisatsiooni. Selle üheks põhjuseks võib olla Eesti turulokord, kus lihatööstuste omavaheline konkurents on väga suur ning välismaisekapitaliga ettevõtete huvid erinevad Eesti ettevõtjate omast. Seetõttu ei jõuta ühisele arusaamale, milliseid vaateid ja väärtusi lihatööstusi ühendav organisatsioon võiks esindada.

Positsioon majanduses

Lihasektori kogutoodangu osatähtsus toiduainete tootmisest Eesti Statistikaameti (edaspidi ESA) esialgsetel andmetel (rahalisel väärtuses) oli 2010. aasta III kvartali seisuga 23,1% (eelmisel aastal 9 kuuga 24,5%). Töötlevast tööstuse kogutoodangust moodustas lihasektor 2010. aasta 9 kuuga 3,4% (2009. aasta 9 kuuga 4,5%).

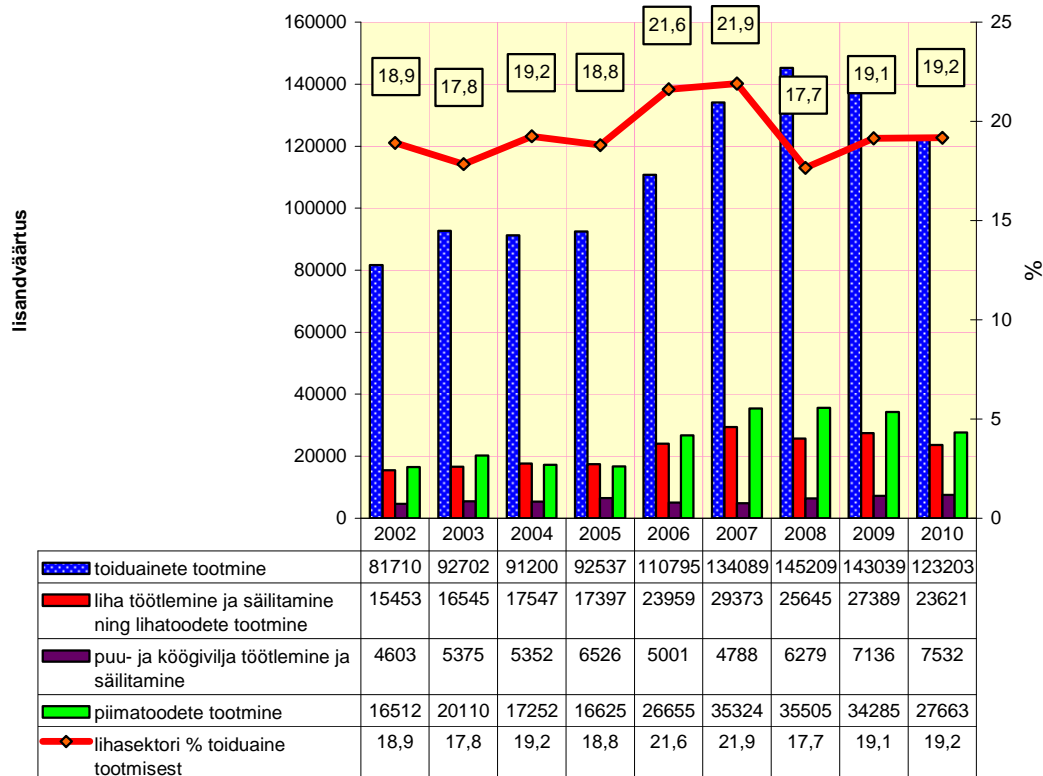
Joonis 2. Lihatööstuse osakaal toiduainetööstuses ja töötlevas tööstuses (rahalisel väärtuses), 2005-2010, 9 kuud



Allikas: ESA

Liha ja lihatoote eksport moodustas kogu põllumajandustoodete ja –saaduste väljaveost 8% (2009. aasta samal ajal oli see ka 8%). Lihasektori lisandväärtus oli 9 kuuga 23,6 miljonit eurot, mis 2009. aasta sama perioodiga võrreldes oli 3,8 miljonit eurot väiksem (13,8%). Lihasektori lisandväärtus moodustas toiduaine tootmisest 19,2% (eelmisel aastal oli see 19,1%).

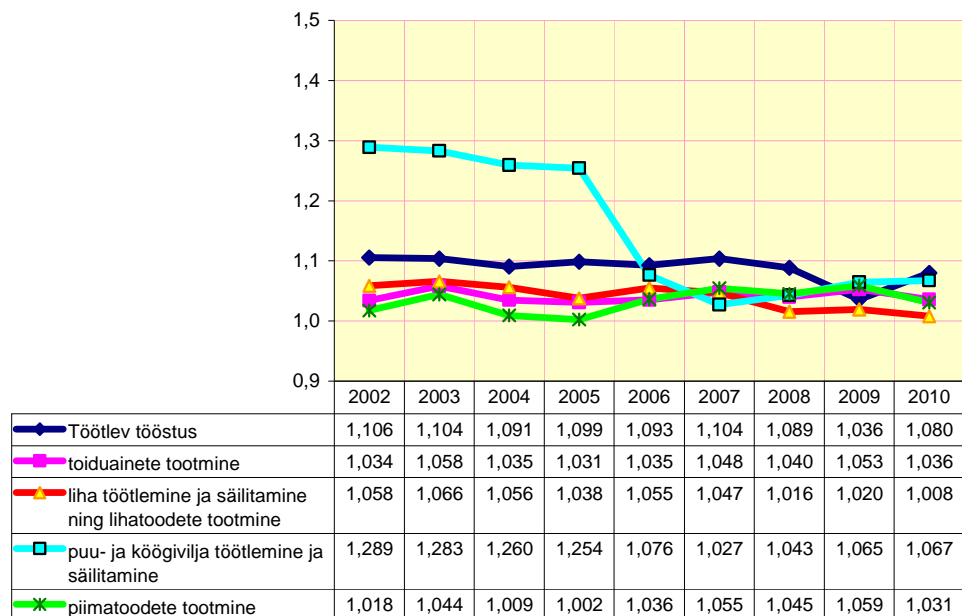
Joonis 3. Puhas lisandväärtus, 9 kuud, 2002-2010, tuhat eurot



Allikas: ESA

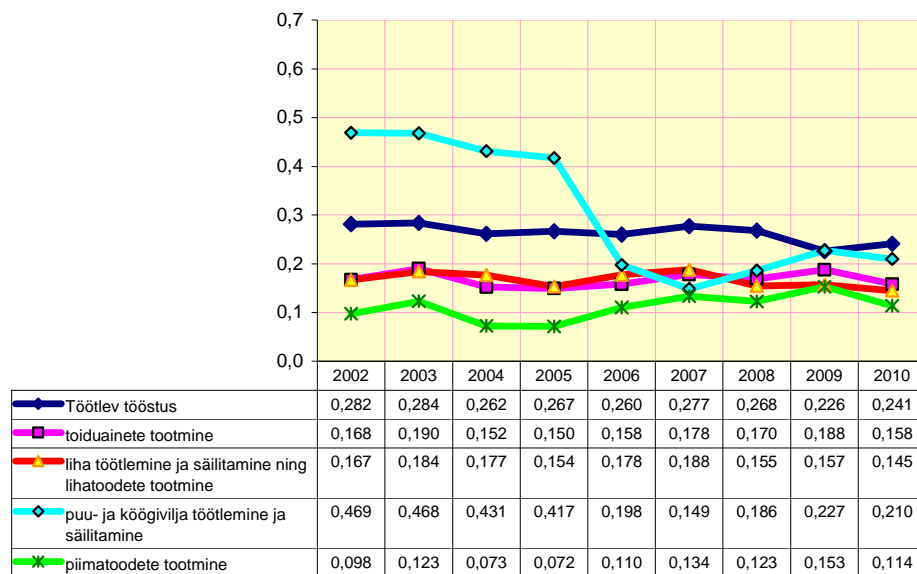
Lihasektori kogutootlikus müügitulu alusel oli 2010. aasta 9 kuuga 1,008 eurot ja kogutootlikus puhta lisandväärtuse alusel 0,145 eurot. Kui vaadata jooniseid 4 ja 5, siis on need eelpool mainitud langenud alates 2008. aastast, mille põhjuseks võis olla üldine majanduslangus..

Joonis 4. Kogutootlikus müügitulu alusel, 9 kuud, 2002-2010, eurot



Allikas: ESA

Joonis 5. Kogutootlikus puhta lisandväärtuse alusel, 9 kuud, 2002-2010, eurot

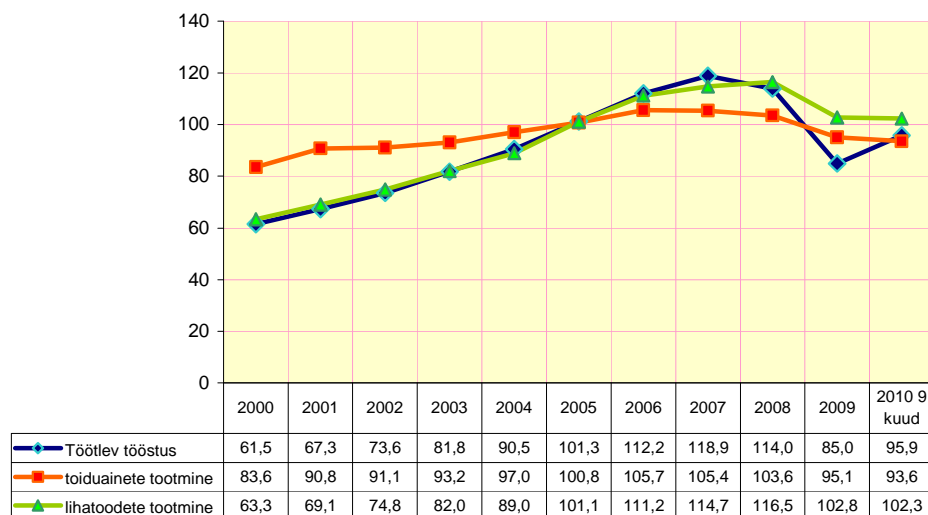


Allikas: ESA

Formatted: Font: (Default)
Arial, 10 pt

Lihatoodete tootmise mahuindeks jäi 2010. aasta III kvartalil veidi kõrgemaks kui see oli seda 2005. aastal. 2010. aasta 9 kuuga oli lihasektori mahuindeks 104,2, mis eelmise aastaga võrreldes oli 10% madalam.

Joonis 6. Tööstustoodangu mahuindeks (2005=100), 2000-2010

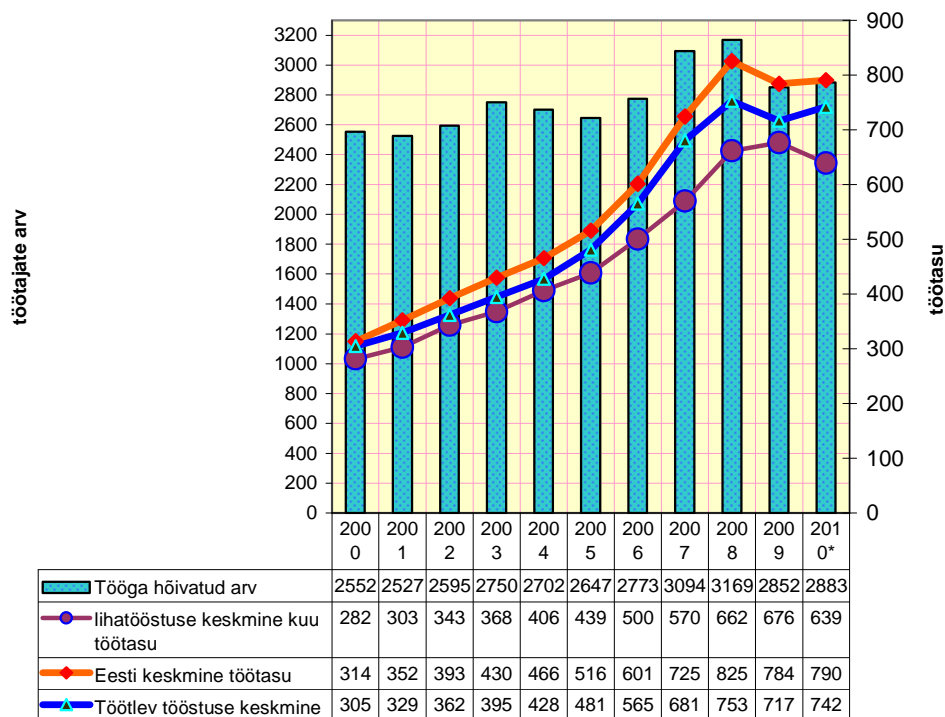


Allikas: ESA *lühiajastatistika

Töötajate arv ja töötasu

2010. aasta III kvartali lõpu seisuga töötas ESA andmetel lihasektoris keskmiselt 2883 inimest (joonis 6). Võrreldes 2009. aasta sama perioodiga on töötajate arv vähenenud 138 inimese võrra (4,5%). Jooniselt 7 on näha, et alates 2002. aastast on lihasektoris makstav töötasu järjest kasvanud, kuni 2009. aastani, mil see esmakordselt oli eelnevast aastast madalam. Ka 2010. aasta 9 kuuga maksti töötasu eelmisest aastast vähem so. 639 eurot kuus, mis on 2009. aasta sama ajaga võrreldes 20 eurot (3%) vähem. 2010. aastal oli lihasektori keskmine töötasu Eesti keskmisest palgast 151 eurot (23,6%) väiksem (2007. aastal oli see 18,5% väiksem, 2008. aastal 23,8% madalam ja 2009. aastal 18,6% väiksem).

Joonis 7. Töötajate arv ja töötasu 2000-2010, eurot



Allikas: ESA
* 9 kuu andmed lüh. stat.

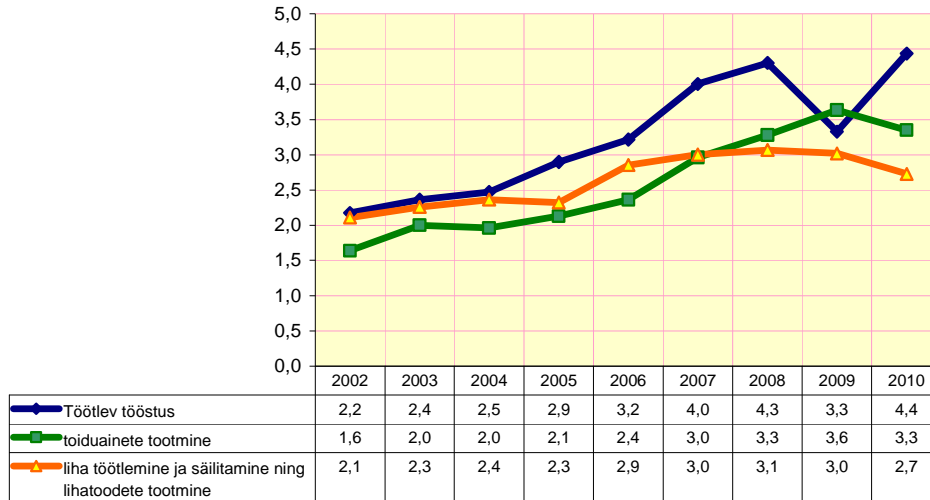
Lihatooteid töötlevates ettevõtetes töötas 23,4% toiduainetööstuses hõivatud inimestest (2009. aasta III kvartali keskmisena oli see 23,6%, 2008. aastal 19,8% ja 2007. aastal 21,2%).

Tööviljakus hõivatu kohta puhta lisandväärtuse alusel oli lihasektoris 2010. aasta III kvartalil 2,7 tuhat eurot. Toiduainetööstuses tervikuna tööviljakus hõivatu kohta lisandväärtuse alusel langes 7,9% ja samuti ka lihasektoris tööviljakus alanes 9,6% võrreldes 2009. aasta sama ajaga.

Kui võrrelda Eesti lihatööstuse tööviljakust teiste EL liikmesriikide omaga, siis 2007. aasta andmetel Taani tasemest moodustas Eesti lihatööstuses lisandväärtus töötaja kohta 22%, Saksamaa tasemest 40%, Soome tasemest 25%, kuid oli 2 korda kõrgem kui Leedus ja 25% kõrgem kui Lätis. Viimastel aastatel on tööviljakus Eestis küll kasvanud, kuid on ikka madalam, kui vanades EL liikmesriikides.

Töövilkakuse suurenemine sõltub töötajate arvust, tööjõu kvaliteedist, sest haritud ja heade tööskustega töölised suudavad tootlikumalt töötada. Oluliseks töövilkakuse mõjutavaks teguriteks on ka uute seadmete ning tootmistehnoloogia kasutuselevõtt, mis näitab lihasektori konkurentsivõimet.

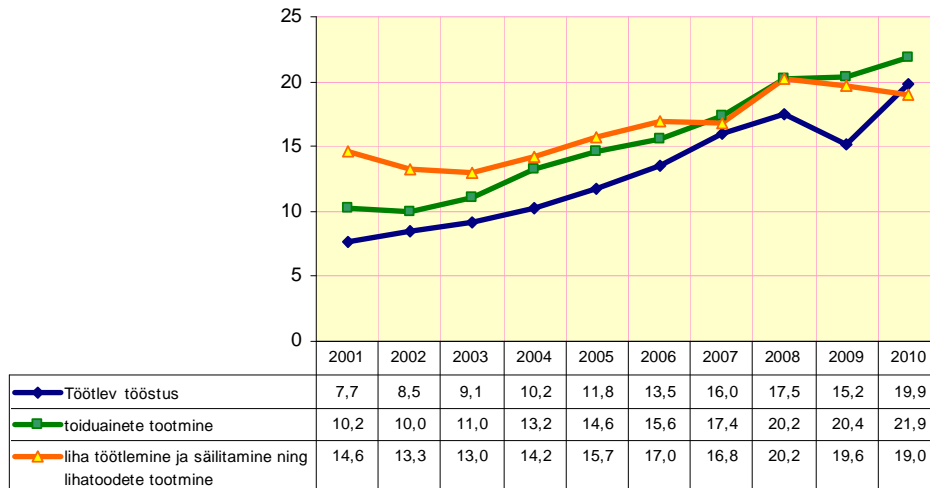
Joonis 8. Töövilkakus hõivatu kohta puhta lisandväärtuse alusel, 9 kuud 2002-2010, tuhat eurot



Allikas: ESA

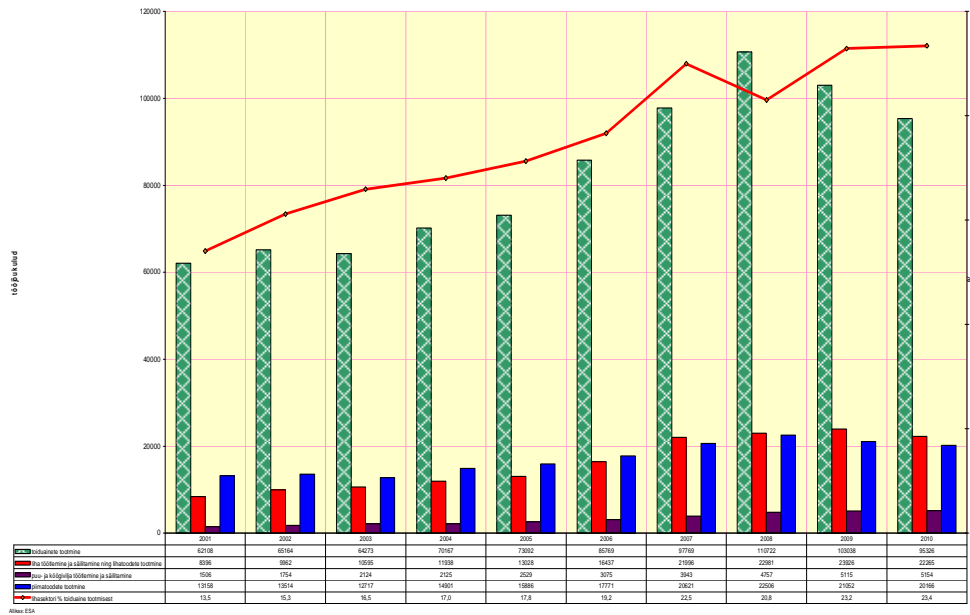
Töövilkakus hõivatu kohta müügitulu alusel oli 2010. aasta 9 kuuga lihasektoris 19 tuhat eurot. Toiduainetööstuses tervikuna töövilkakus hõivatu kohta müügitulu alusel kasvas 7,7% ja lihasektoris töövilkakus alanes 3,2% võrreldes 2009. aasta sama ajaga.

Joonis 9. Töövilkakus hõivatu kohta müügitulu alusel, 9 kuud 2001-2010, tuhat eurot



Allikas: ESA

Joonis 10. Tööjõukulud, 9 kuud, 2001-2010, tuhat eurot



Tööjõukulud lihasektoris 2010. aasta 9 kuuga olid 22,3 miljonit eurot, mis moodustas toiduainetööstuse tööjõukuludest 23,4%.

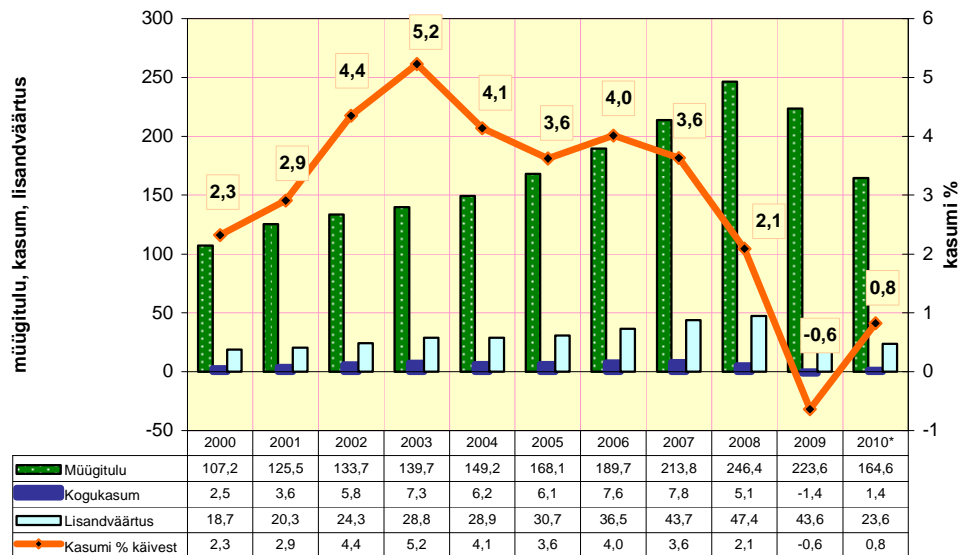
Lihasektori käive ja kasum

2010. aasta 9 kuuga oli sektori käive 165 miljonit eurot, mis on 2009. aasta sama perioodiga võrreldes 13,6 miljonit eurot (7,6%) vähem (joonis 9).

Kasumi protsent käibest on alates 2002. aastast püsinud stabiilselt 4% piires (kõrghetkel 2003. aastal isegi 5,2%), siis 2008. aastast algas langus, mil see oli ainult 2,1% ja 2009. aastal langes koguni -0,6%ni. Sellise languse üheks põhjuseks võib olla üldine majanduslangus ja lihatarbimise vähenemine. 2010. aasta III kvartalis on kasumi protsent käibest paranenud, tõustes 0,8%le. Kasv on toimunud ka võrreldes käesoleva aasta I kvartaliga, mil kasumi protsent käibest oli 0,5%.

2010. aasta 9 kuuga teenis lihasektor 1,4 miljonit eurot kasumit, mis eelmise aastaga võrreldes (2009. aastal oli see -1,4 miljonit eurot) on kõvasti paranenud.

Joonis 11. Müügitulu, lisandväärtus ja kogukasum 2000-2010, miljon eurot



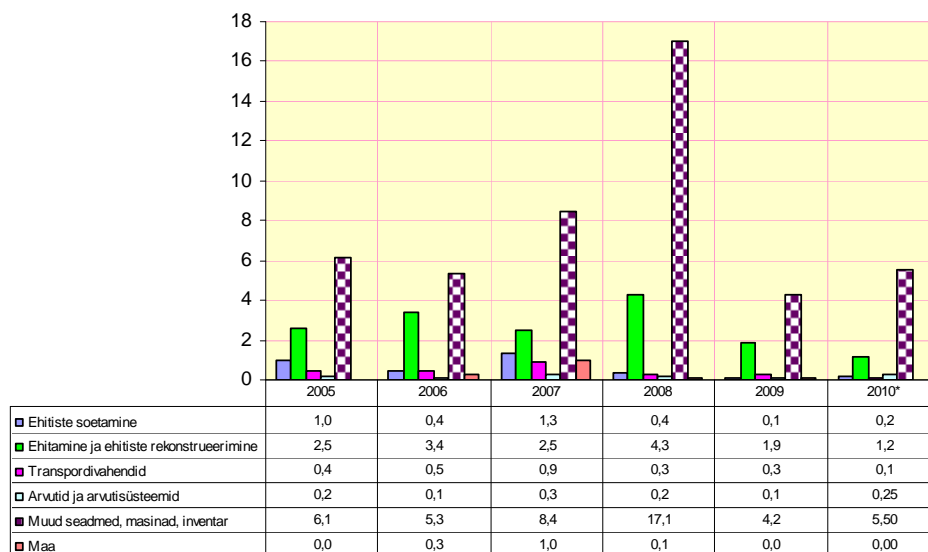
Allikas: ESA
* 9 kuud lühiaja stat.

Investeeringud

2010. aasta 9 kuuga investeeriti lihasektoris 7,23 miljonit eurot, mida on 2009. aasta sama perioodi investeeringutega võrreldes 31,2% vähem (joonis 10). Jooniselt on näha, et 2008. aastal tehti väga suuri investeeringuid masinate ja seadmete soetamiseks ja järgnevatel aastatel on see langenud. Selle üheks põhjuseks võis olla Rakvere Lihakombinaadi suur investeering 2008. aasta septembris (peaaegu 10 miljonit eurot) uude viineriliini ja samuti see, et Atria grupp ostis ära kaks lihatööstust (Vastse-Kuuste ja Wõro) ning investeeris erinevate lihatööstuste spetsialiseerumisse (erinevad suunad nt linnuliha tooted, singi tootmine jms, uued masinad, seadmed jms).

2010. aasta 9 kuu investeeringute vähenemise üheks põhjuseks võib olla majanduslangus. Majanduslangusest tingitult vähenes pankade võime 2009. aastal investeeringuid finantseerida, mis omakorda muutis investeeringute tegemise ettevõtetele kallimaks ning vähendas nende mahtu. Investeeringute nii suur vähenemine näitab, et sektori ettevõtjad ei võta suuri riske, pankadest investeeringu finantseerimist on raskem saada.

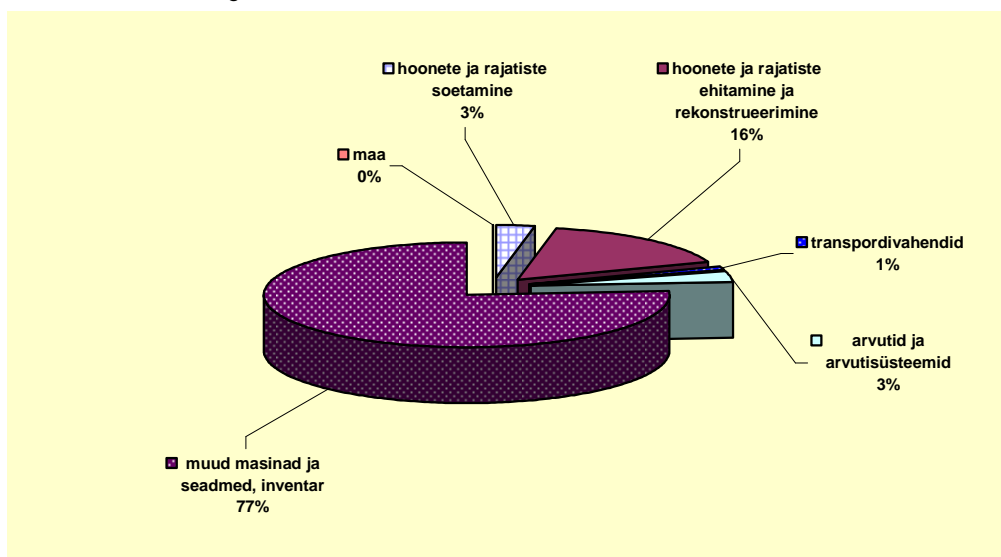
Joonis 12. Lihasektori investeeringud 2005-2010, miljon eurot



Allikas: ESA * lühiaja statistika 9 kuud

Suurimad investeeringud tehti seadmete, masinate ja inventari soetamiseks, parandamiseks. Eelmise aasta sama perioodiga võrreldes on investeeringud masinate ja seadmetesse suurenenud 67,7%. 2009. aastal samal ajal olid aga investeeringud masinate, seadmete jm soetamiseks vähenenud võrreldes 2008. aastaga 62%.

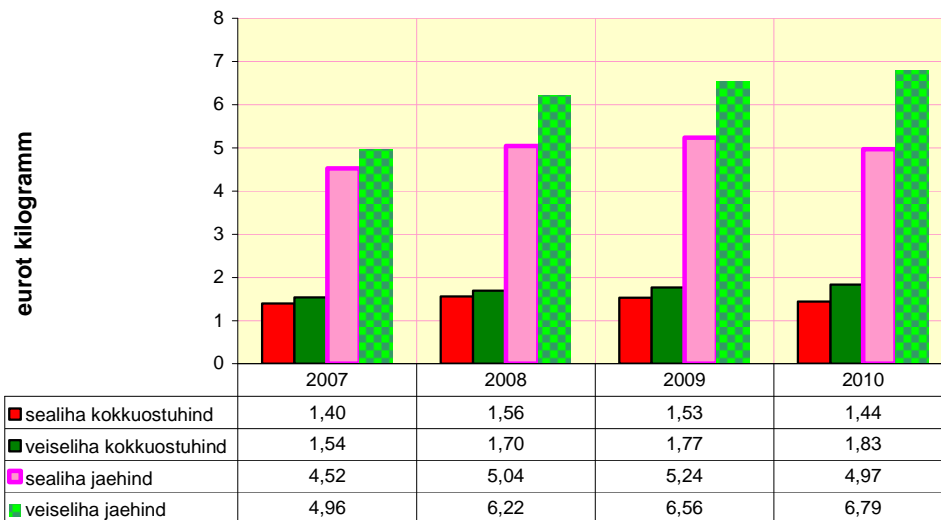
Joonis 13. Investeeringute osatähtsus lihasektoris 2010. aasta 9 kuud



Hinnad

Sealiha jaehind (kauplustel ja turgudel müüdava sealiha keskmine hind EKI andmebaasis) 2010. aasta 9 kuuga langes 0,27 eurot (5,2%) ja veiseliha jaehind tõusis 0,23 eurot (3,6%).

Joonis 14. Sea- ja veiseliha jae- ja kokkuostuhinnad (eurot/kg), 9 kuud, 2007-2010

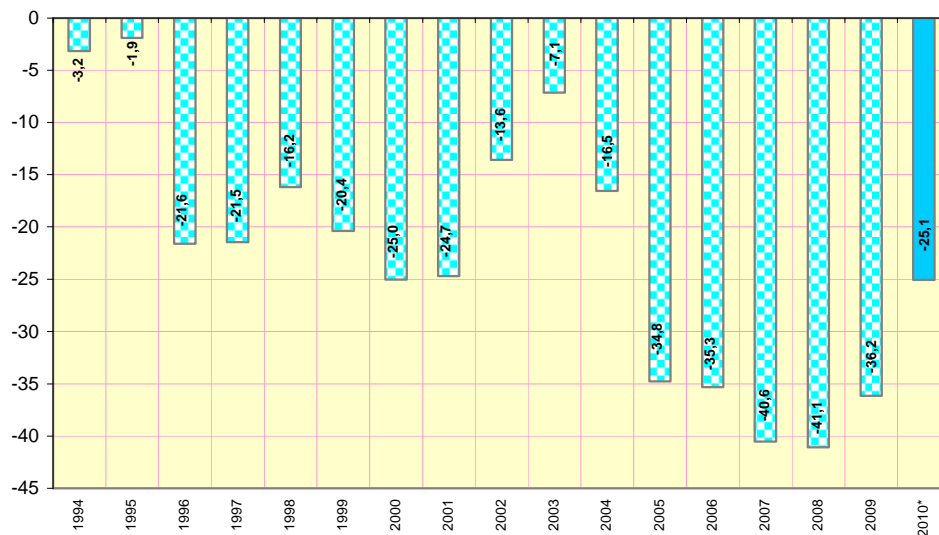


Allikas: EKI

Kaubandus

Liha ja lihatoodete väliskaubandusbilanss (joonis 15) oli 2010. aasta 9 kuuga -25,1 miljonit eurot. Alates 2003. aastast on negatiivne miinus järjest suurenenud, eelmisel aastal see vähenes 4,9 miljonit eurot (12%). Selline langus oli tõenäoliselt tingitud üldisest majanduslangusest ja lihatarbimise vähenemisest.

Joonis 15. Liha ja lihatoodete väliskaubandusbilanss, 1994-2010 (mln eurot)

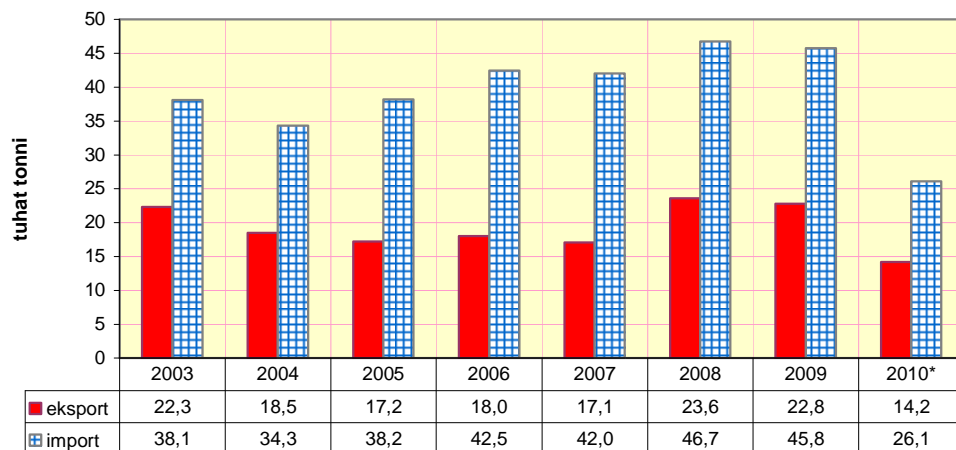


Allikas: PM * 9 kuud

Koguseliselt oli 2010. aasta 9 kuuga liha ja lihatoodete sissevedu Eestisse 1,6 korda suurem kui väljavedu. Viimastel aastatel ongi valitsenud selline suund, et import on keskmiselt kaks korda suurem kui eksport. Võrreldes eelmise aasta sama perioodiga vähenes liha ja -toodete väliskaubanduse negatiivne saldo 2,26 miljonit eurot ehk 8,3%.

Samas on Eesti võimalik isevarustatuse tase sealihaga puhul peaaegu 100%, veiselihaga 80-85%, linnuliha 50-60% (lihatõugu kanade haudemunade isevarustatuse tase oli 90%). Imporditavast lihast moodustab enamuse sea- ja linnuliha.

Joonis 16. Liha ja lihatoodete eksport, import (tuhat tonni) 2003-2010



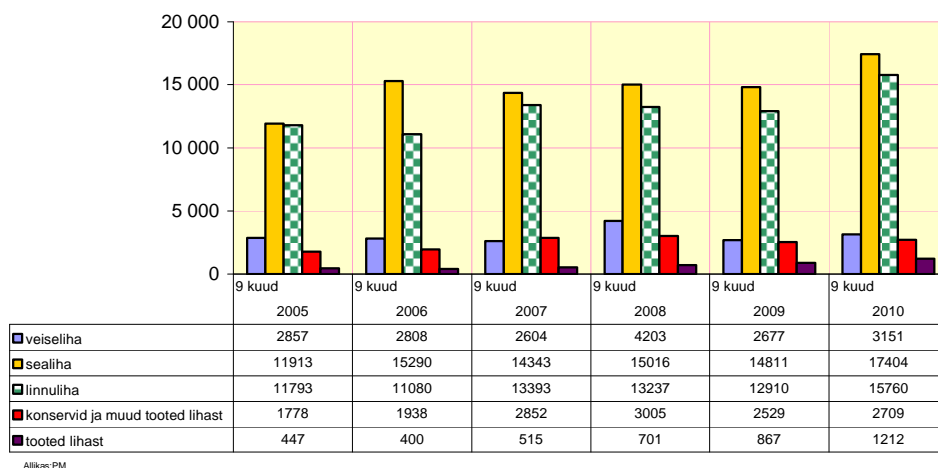
Allikas: PM * 9 kuud

Import

2010. aasta 9 kuuga imporditi Eestisse 70,3 miljoni euro väärtuses liha ja lihatooteid, 2009. aasta sama perioodiga võrreldes on see 6,5 miljonit eurot rohkem (10,2%). Kogu põllumajandussaaduste ja -toodete sisseveost moodustasid liha ja lihatooted kolmandas kvartalis 9,5% (2009. aastal oli see 9,3%, 2008. aastal 8,4%, 2007. aastal 7,9%). 99,3% liha ja lihatoodeteid imporditi EL liikmesriikidest. Kolmandate riikide osatähtsus sisseveos moodustas vaid 0,7%.

Tähtsamad kaubanduspartnerid olid Taani, kelle osatähtsus oli 20,7% kogu liha- ja lihatoodete sisseveost, Soome osatähtsusega 17,7% (osatähtsus eelmisel aastal samal ajal oli 23,2%), Leedu 13,3% ja Saksamaa 13,1% (eelmise aasta 9 kuuga oli ainult 6,8%).

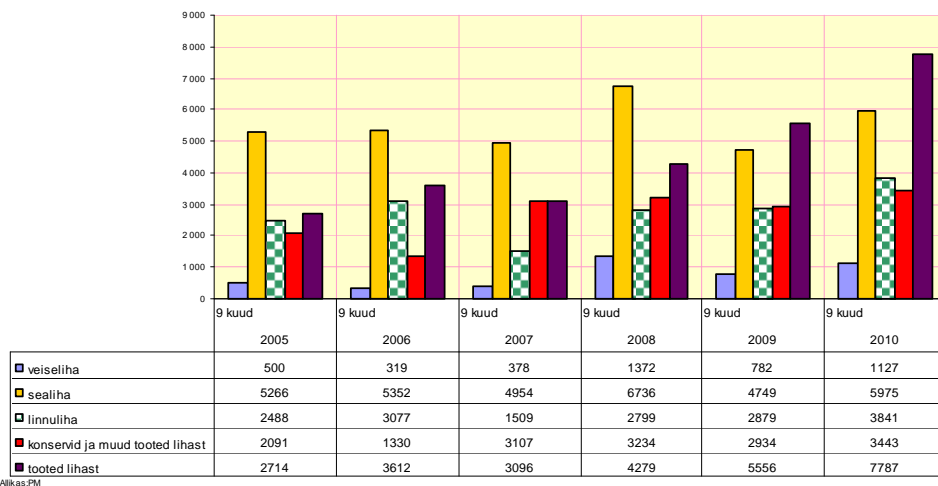
Joonis 17. Liha ja lihatoodete import (tonnides) 2005-2010 9kuud



Eksport

Liha ja lihatooteid eksporditi 2010. aasta 9 kuuga 45,3 miljoni euro eest, mida on eelmise aasta sama perioodiga võrreldes 8,76 miljonit eurot (24%) rohkem, seejuures väljavedu EL liikmesriikidesse on suurenenud 19,8% ehk 6,8 miljonit eurot ja kolmandatesse riikidesse peaaegu 2 korda ehk 1,96 miljonit eurot. Eksport Venemaale on suurenenud 2,5 korda (+2,05 mln eurot). Kogu põllumajandussaaduste ja -toodete väljaveost moodustasid liha ja lihatooted 8 % (eelmisel aastal oli see samuti 8%).

Joonis 18. Liha ja lihatoodete eksport (tonnides), 2005-2010 9 kuud



90,9% liha ja lihatooteid eksporditi EL liikmesriikidesse. Eksport kolmandatesse riikidesse moodustas 9,1% kogu liha ja lihatoodete ekspordist. Tähtsamad kaubanduspartnerid olid Läti, kelle osatähtsus oli 41,5% kogu liha- ja lihatoodete väljaveost, Soome 21,6% ja Leedu osatähtsusega 15,2%.

Veiseliha

Veiseliha toodeti 2010. aasta 9 kuuga (eluskaalus) 16,2 tuhat tonni, mis on 3000 tonni (16%) vähem kui eelmisel aastal samal perioodil. Lihatöötlemisettevõtete poolt kokkuostetud 26,8 tuhandest veisest saadi 6280 tonni liha, mis on 191 tonni (3%) vähem kui eelmisel aastal samal perioodil.

Eestis oli 2010. aasta 30. septembri lõpu seisuga 204 400 veist, kellest piimalehmi oli 96 500. Nende arv on viimastel aastatel järjest vähenenud (2007. aastal oli 106 tuhat piimalehma, 2008. a. 102 tuhat, 2009. aastal 97,5 tuhat).

Lihatõugu veiste üldarv on aga vastupidiselt pidevalt kasvanud ning PRIA registrisse oli neid 30. septembri seisuga kantud 40,5 tuhat, mis on 6 tuhat looma (17%) rohkem kui eelmisel aastal samal perioodil. 2010. aasta 9 kuuga sündis vasikaid 82,3 tuhat, mis on 800 looma võrra vähem kui möödunud aastal.

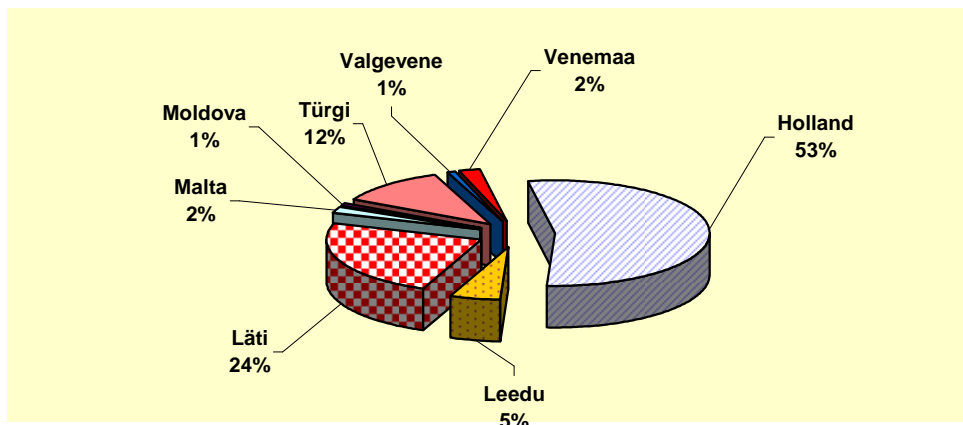
Veiseliha osatähtsus kogu lihatoodangust oli 20%.

Elusveiseid veeti Eestist välja 2010. aasta 9 kuuga 22 142, kogukaaluga 2223 tonni (eluskaalus), põhiliselt noorloomi (kaaluga kuni 80 kg) ning peamiselt Hollandisse (53% kogu elusveiste ekspordist). Elusveiste väljavedu on suurenenud võrreldes eelmise aasta sama perioodiga 540 tonni (32%). Elusveiste eksport ongi viimastel aastatel järjest suurenenud. Selle üheks põhjuseks on kindlasti kõrgem hind, mis piiri taga loomade eest makstakse.

2223 tonnist on 303 tonni tõupuhtaid aretusloomi, mis on 13,6% kogu väljaveetavatest elusveiste kogusest. Loomade arvu järgi eksporditi 596 tõupuhast aretuslooma, mis on 2,7% kogu väljaveetavatest elusveistest.

Neid viidi Venemaale, Hollandisse, Maltale, Türgi, Valgevenesse jm.

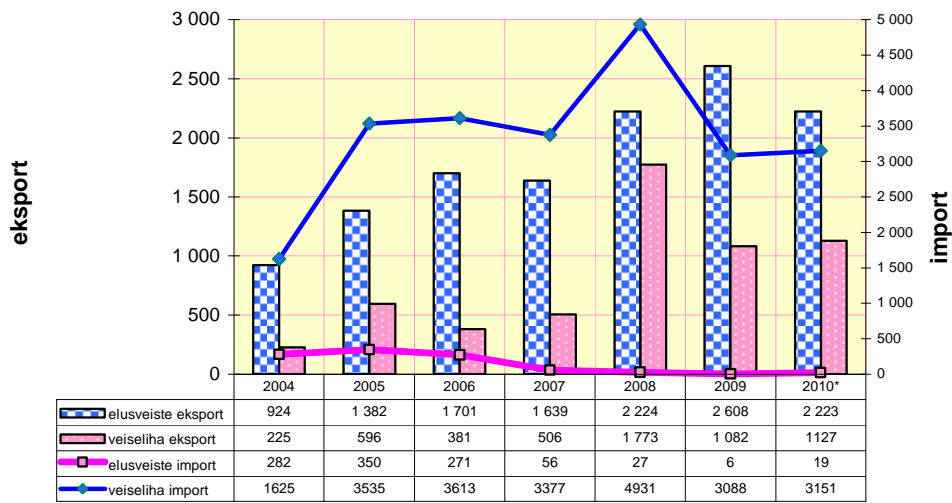
Joonis 19. Elusveiste eksport riigiti 2010. aasta III kvartalis



Hollandisse viiakse tõupuhtaid aretusloomi kaaluga kuni 80 kg ning Läti ja Leetu müüakse lehma kaaluga üle 300 kg tapaloomadeks. Türgi läheb nii tõupuhtaid aretusloomi (keskmise hinnaga 4622 eurot/tonn) kui ka elusloomi kaaluga üle 300 kg, tapaloomadeks (keskmise hinnaga 2765 eurot/tonn). Enamasti on tegemist lihavecistega.

Keskmine elusveiste ekspordihind oli 2298 eurot tonn, mis on 2009. aasta sama aja hinnaga võrrelduna 14 eurot rohkem (0,6%).

Joonis 20. Elusveiste eksport ja import ning veiseliha eksport ja import 2004-2010, tonni

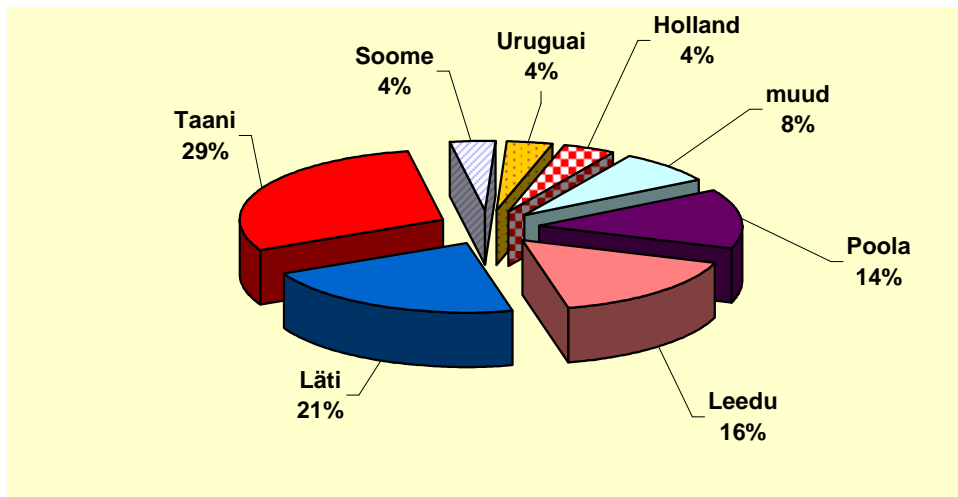


Allikas: PM * III kvartali andmed

2010. a 9 kuuga imporditi 48 elusveist kogukaalus 18,7 tonni. Neist 35 (kogukaaluga 16,2 tonni) olid tõpuhtad aretusloomad ja 24 neist toodi Soomest (eluskaalu hinnaga 2656 eurot/tonn) ja 11 looma Rootsist (eluskaalu hinnaga 4733 eurot/tonn) ja 13 looma Lätist (tapaloomad massiga üle 160 kilogrammi kuid alla 300 kilogrammi, eluskaalu hinnaga 1539 eurot/tonn).

Veiseliha toodi sisse 2010. aasta 9 kuuga 3151 tonni, mida on 474 tonni (17,7%) rohkem võrreldes 2009. aasta sama ajaga. Veiseliha sisseveo kilogrammi hind oli 2,39 eurot, mis on 0,01 eurot (0,5%) kõrgem kui 2009. aasta 9 kuu keskmine.

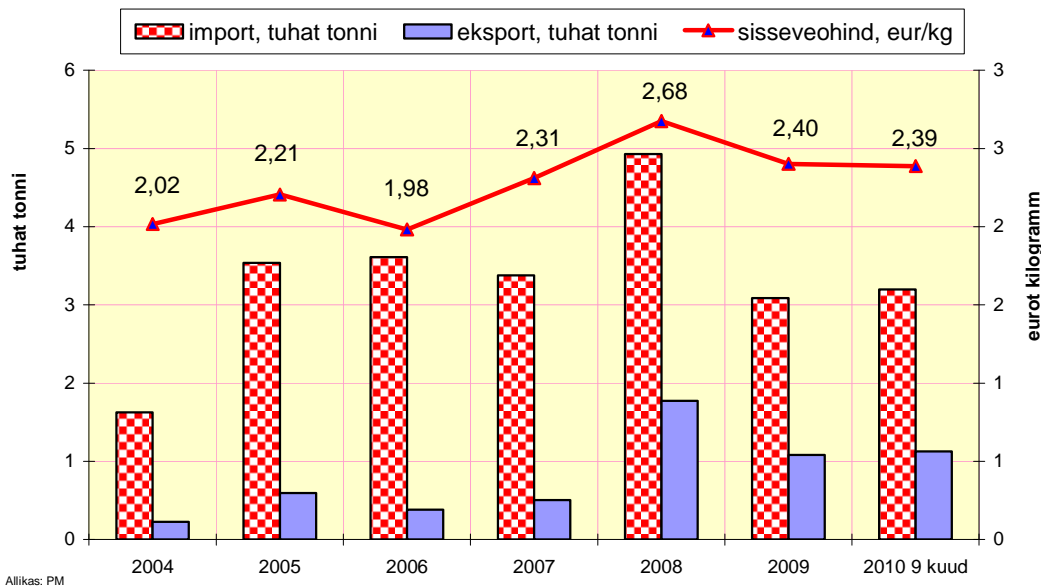
Joonis 21. Veiseliha import riigiti, 2010. aasta 9 kuud



Veiseliha imporditi kõige rohkem Taanist, Lätist, Leedust, Poolast ning Hollandist. Sissevedu Taanist moodustab 29% kogu veiseliha impordist (Läti 21%, Leedu 16%,

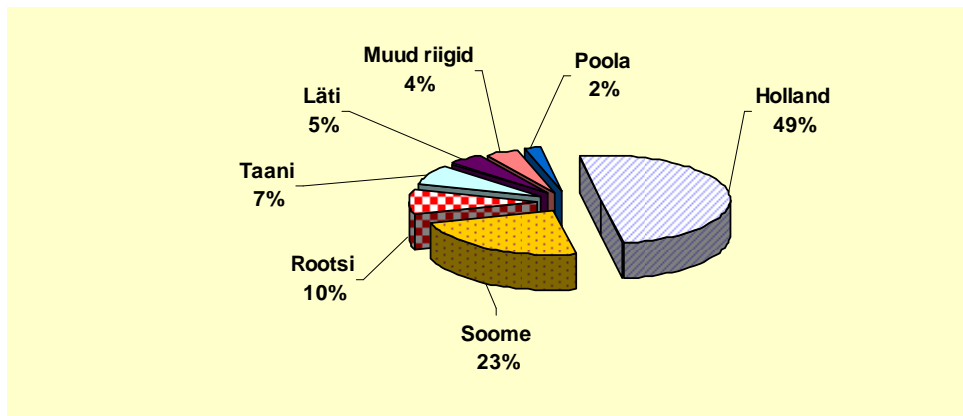
Poola 14%). Võrreldes 2009. aasta algusega, kus veiseliha sisseveo kogused vähenesid üldisest majanduslangusest ja tarbimise vähenemise tõttu kõikidest saatjariikidest, on 2010. aasta 9 kuuga import kasvanud Taanist, Leedust, Lätist ja Poolast, vähenenud Hollandist.

Joonis 22. Veiseliha import ja eksport (tuhat tonni) ja sisseveohind (eurot/kg), 2004-2010



Veiseliha eksporditi 2010. aasta 9 kuuga 1127 tonni, mida on 346 tonni (44%) rohkem võrreldes 2009. aasta sama ajaga. Veiseliha keskmine väljaveohind oli 2010. aasta 9 kuu keskmisena 3,06 eurot kilogramm, mis 2009. aasta sama perioodiga võrreldes on 0,67 eurot (28,1%) kõrgem. Peamised sihtkohad olid Holland ja Soome, järgnesid Rootsi ja Taani.

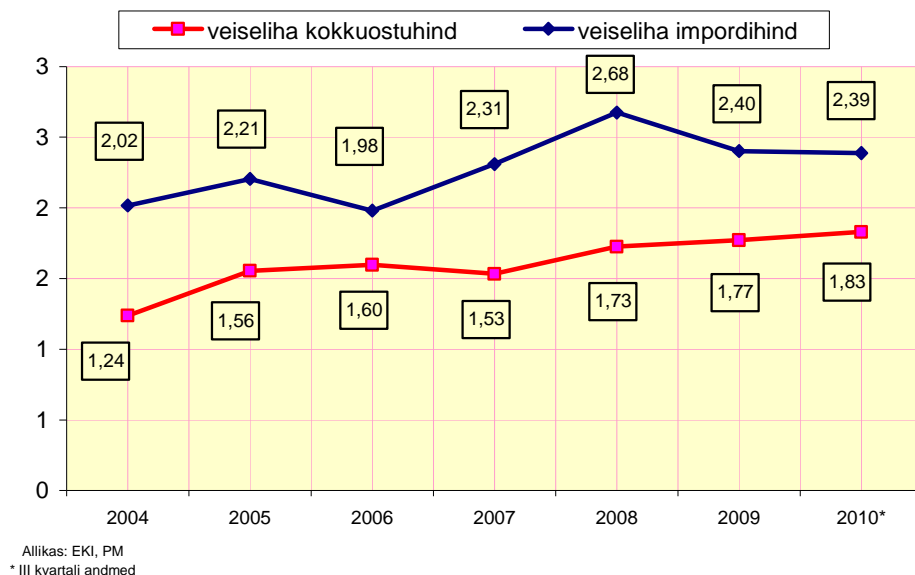
Joonis 23. Veiseliha eksport riigiti 2010. aasta 9 kuud



2008. aastal läks Soome 34% kogu veiseliha väljaveost, 2009. aastal läks Soome ainult 11%. 2010. aasta 9 kuuga on Soome osatähtsus võrreldes eelmise aastaga kasvanud 23%le.

Eksport Hollandisse moodustab 49% kogu veiseliha väljaveost ning on viimastel aastatel jäänud keskmiselt 50% juurde kogu väljaveost.

Joonis 24. Veiseliha kokkuostu- ja impordihind, eurot kilogramm 2004-2010



EKI andmetel oli Eesti keskmine veiseliha kokkuostuhind 2010. aasta III kvartali keskmisena 1,83 eurot kilogramm. See on 0,56 eurot madalam, kui veiseliha keskmine impordihind (30,6%) ja võrreldes seda ekspordi hinnaga, siis see on 67,2% (1,23 eurot) madalam.

Võrreldes seda elusveiste eluskaalu keskmise ekspordihinnaga, siis on see 0,46 eurot (25,6%) madalam.

EL keskmise kokkuostuhinnaga võrreldes on Eesti veiseliha hind viimaste aastate võrdluses umbes 50% madalam ((2005. aastal oli Eesti kokkuostuhind EL omast 50,2% madalam, 2006. aastal 52,6%, 2007. aastal 52,1%, 2008. aastal 52% ning 2009. aastal 48,9%).

Nii suur hinnavahe on tingitud endiselt liha kvaliteedist – meie veiseliha kvaliteet ei küündi veel EL tasemele, kuid seoses lihavede arenguga on oodata kodumaise veiseliha omaduste paranemist.

Veiseliha import on püsinud enamvähem stabiilsena ja on olnud tunduvalt suurem kui eksport (peaaegu 2 korda suurem). See tuleneb osalt sellest, et Eestis ei ole piisavalt saada kvaliteetset veiseliha (nt restoranid, ettevõtted jt toitlustusasutused impordivad teatud kindlaid tükkide, milles valmistavad kindlat toodangut, toite jms).

Veiste üldarv viimastel aastatel on vähenenud ja seda just piimalehmade osas. Lihaveiste arv suureneb järjest ning veiseliha ja elusloomade ekspordi kasv näib jätkuvat.

Veiseliha toodang on viimastel aastatel ka vähenenud, mis tuleneb arvatavasti elusloomade ekspordi kasvust ja veiseliha tarbimise vähenemisest (selle üheks põhjuseks võib olla viimaste aastate majanduslangus).

Sealiha

Sealiha toodeti 2010. aasta 9 kuuga eluskaalus 45,8 tuhat tonni, mis on 1100 tonni vähem kui eelmisel aastal samal perioodil. Lihatootlemisettevõtted ostsid kokku 276,3 tuhat siga, kellest saadi 21,6 tuhat tonni liha. Sea lihakeha keskmine mass oli 80 kg. 2010. aasta 30. septembri seisuga oli Eestis 383,8 tuhat siga, mis on 400 looma (1%) enam kui 2009. aastal samal ajal.

Sealiha osatähtsus moodustas kogu lihatoodangust 58%, olles toodetavatest lihaliikidest kindlalt esikohal ja püüdes möödunud aasta sama perioodi tasemel (2009. aastal oli see 57%, 2008. aastal 63%, 2007. aastal 60%, 2006. aastal 59,9%, 2005. aastal 58,9%, 2004. aastal 57,4%).

Põrsaid sündis käesoleva aasta 9 kuu jooksul 570,5 tuhat, mis on 23 tuhat põrsast rohkem kui eelmisel aastal samal perioodil. Sellest tulenevalt on oodata käesoleva aasta lõpu poolel sealihatoodangu mõningast kasvu ja kaubavahetuse elavnemist.

Elussigu eksporditi 2010. aasta 9 kuuga 11 450 tonni. Elussigade väljavedu vähenes eelmise aasta sama ajaga 847 tonni (6,9%). Keskmine eluskaalu hind oli 1178 eurot/tonn, mis on 2009. aasta sama aja hinnast 82 eurot (6,4%) madalam. Vaadates joonist 25 näeme, et 2009. aastal suurenes elussigade väljavedu eelmise aastaga võrreldes 9118 tonni (peaaegu 2 korda) ning väljavedu on suurenenud järjest alates aastast 2005.

Võrreldes 2009. aasta algusega, mil elussigade väljavedu Venemaale hüppeliselt kasvas ja sigu veeti ka vähesel määral Hollandisse, Poola ja Läti, siis 2010. aasta 9 kuuga on viidud elussigu ainult Venemaale (eelmisel aastal oli Venemaa osatähtsus elussigade ekspordis 91%).

Eksporti Venemaale ei ole olulisel määral mõjutanud ka 1. jaanuaril 2010. aastal Venemaa-Kasahstani-Valgevene tolliliidus kehtima hakanud uued ühised tollitariifid elussigadele (suurenesid tollitariifid 5%lt 40%le). Kuigi elussigade eest saadav hind on langenud ning eksport koguseliselt vähenes veidi (847 tonni) võib endiselt öelda, et tulusam on viia loomi Venemaale, sest seal makstakse eluskaalu eest rohkem kui Eestis (eluskaaluhind Eestis ligikaudu 900-950 eurot/tonn). Selline trend näib ka jätkuvat. Samas võib tollitariifide tõus hakata mõjutama elussigade ekspordi väikese hilinemisega (eelnevalt sõlmitud pikaajalised lepingud, mida tuleb täita ja muud kokkulepped jms).

Eelmiste aastatega võrreldes on kasvanud sealiha eksport Venemaale – 2010. aasta 9 kuuga viidi 1189 tonni sealiha (keskmise hinnaga 1,975 eurot kilogramm), 2009. aastal viidi 127 tonni ja 2008. aastal ei viidud üldse.

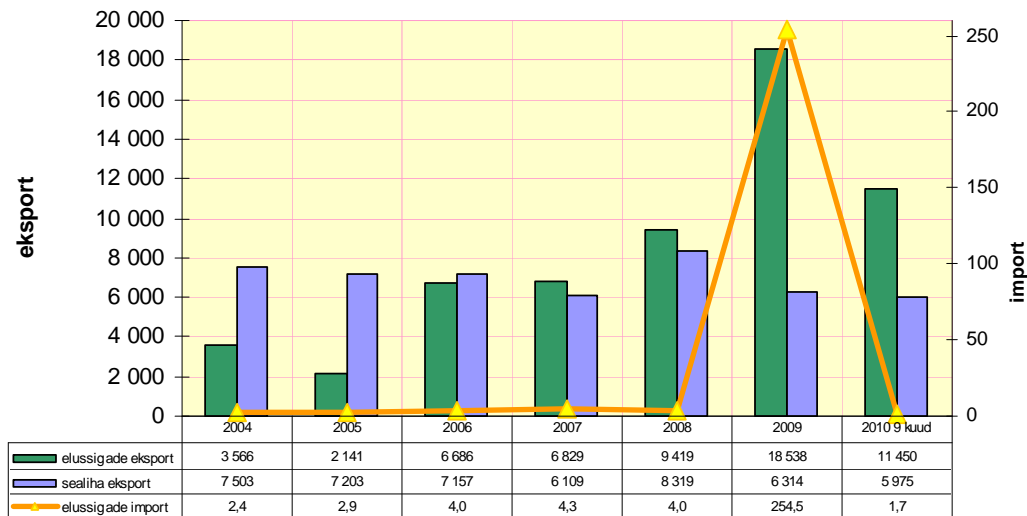
See võib olla alternatiiv elusloomade väljaveole – elusloomade väljavedu vähenes 847 tonni aga samas kasvas sealiha väljavedu Venemaale.

Võrdluseks võib välja veel tuua, et Venemaale viidi käesoleva aasta 9 kuuga ainult 567 tonni lihatooteid (põhiliselt vorsttooted), keskmise hinnaga 1,848 eurot kilogramm.

See näitab, et sealiha eksporditi rohkem ja kõrgema hinnaga kui muid lihatooteid (vorsttooteid).

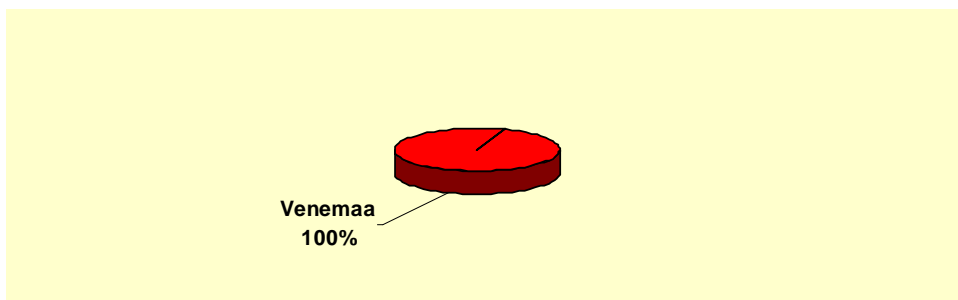
Seoses põrsaste arvu kasvuga (sündis neid 2010. aasta I poolaastal 15,6 tuhat tükki rohkem) on oodata selle mõju ka elussigade ekspordile (või siis sealiha toodangu suurenemisele) 2010. aasta II poolel.

Joonis 25. Elussigade eksport ja import ning sealiha eksport 2004-2010, tonni



Allikas: PM

Joonis 26. Elussigade eksport riigiti 2010. aasta 9 kuud



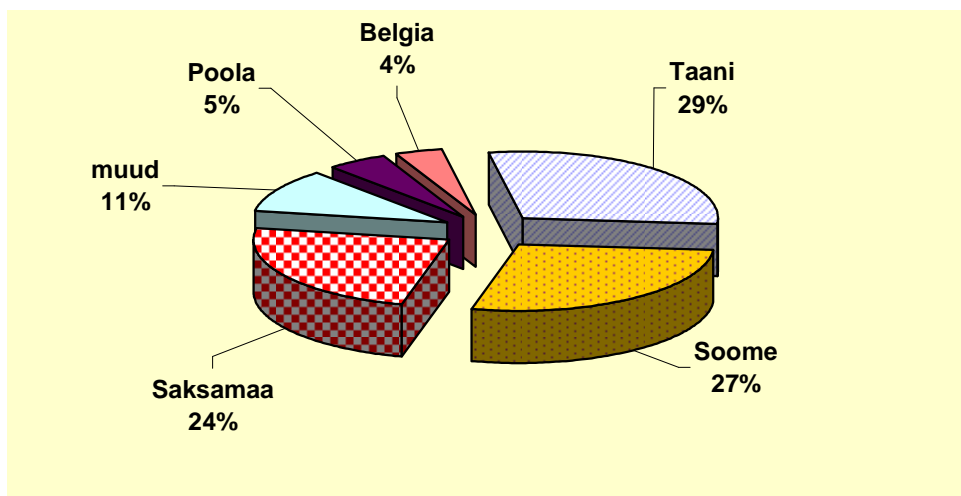
2010. aasta 9 kuuga imporditi 16 elussiga kogukaalus 1,7 tonni, kõik tõupuhtad aretusloomad. Elussead veeti sisse meile Rootsist (4) ja Kanadast (12). Keskmise hinnaga 21816 tuhat eurot tonn, mis näitab, et tegu on väärt tõuloomadega.

Sealiha imporditi 2010. aasta 9 kuuga 17 404 tonni, mis suurenes 2009. aasta sama perioodiga võrreldes 2593 tonni (17,5%).

Sealiha sisseveohind 2010. aastal oli 1,76 eurot kilogramm, mis on eelmise aasta sama perioodi hinnast 0,05 eurot (2,6%) madalam.

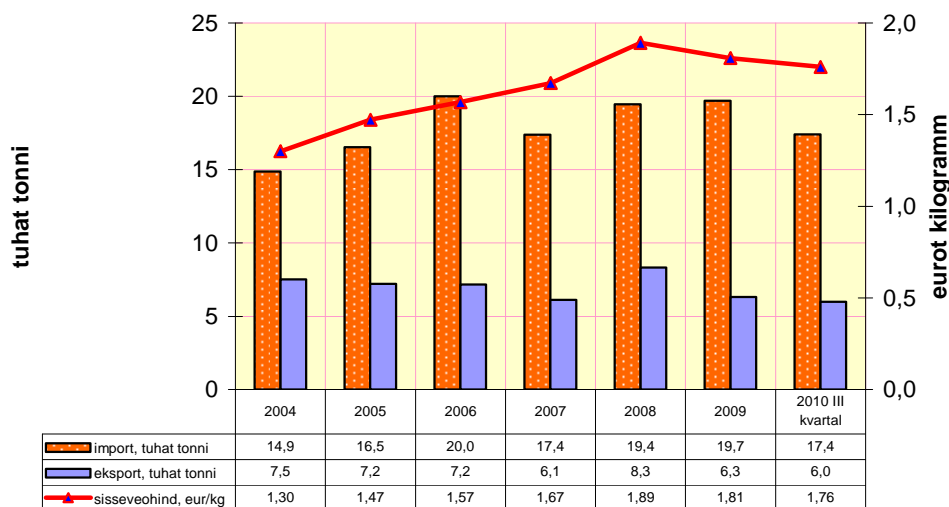
Põhiliselt veetakse sealihha sisse Taanist, Soomest ja Saksamaalt. Kui 2009. aastal moodustasid Taani ja Soome kahepeale kokku kogu imporditavast sealihast 60,2%, siis käesoleva aasta 9 kuuga moodustab import Taanist, Soomest ja Saksamaalt kokku 80% kogu sealihha impordist. Sissevedu Taanist ja Soomest on jäänud peaaegu samaks, kuid kasvanud Saksamaalt 2,1 korda (2185 tonni) ja langenud teistest riikidest.

Joonis 27. Sealiha impor triigiti 2010. aasta 9 kuud



2010. aasta 9 kuu keskmine sisseveohind sealihal Soomest oli 1,44, Saksamaalt 1,75 ja Taanist 1,85 eurot kilogramm. Veel veetakse sealiha sisse Belgiast, Poolast ja Rootsist.

Joonis 28. Sealiha import, eksport (tuhat tonni) ja keskmine sisseveohind (eurot/kilogramm) 2004-2010



Allikas: PM

Sealiha sisseveohind on püsinud keskmiselt 0,2 eurot kõrgem kui seda on Eesti ja EL kokkuostuhinnad (olles samal tasemel Soomest sissetoodava sealiha hinnaga, 1,44 eurot kilogramm). Taanist tuuakse 0,4 eurot kõrgema hinnaga sealiha ja Saksamaalt 0,35 eurot kõrgema hinnaga sealiha.

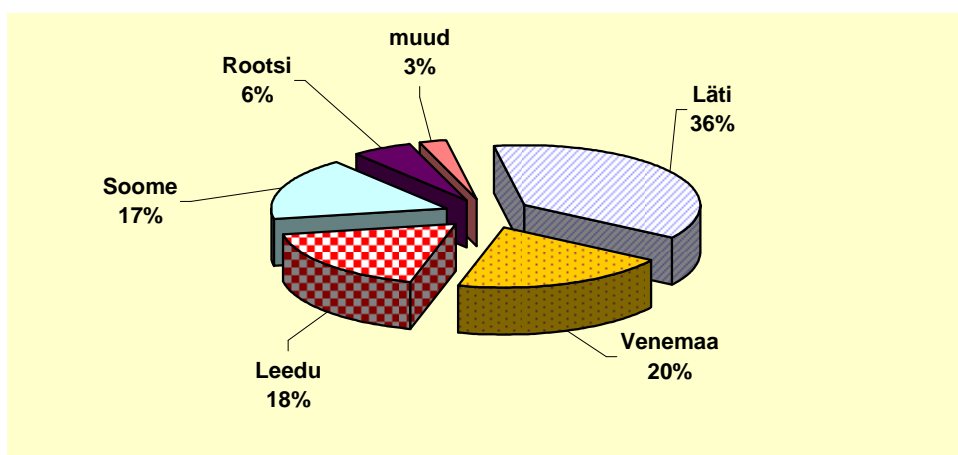
Selle põhjuseks võib olla see, et lihatööstused ostavad kokku just neid tükke, mida neil läheb vaja teatud toote (toodete) tootmiseks, mille omadused ja kvaliteet vastavad

enim sellele, mis neil vaja (imporditavast sealihast moodustab **51,2%** koodiga 0203222, 020329, ehk sealiha tagaosad, õlatükid, muud tükid, **külmutatud**, kondiga või ilma, keskmise hinnaga 1,64 eur/kg, millest kondita liha on 65,4%, keskmise hinnaga 1,71 eur/kg; **11%** moodustavad sea **poolrõmbad ja** värsked või jahutatud rõmbad, keskmise hinnaga 1,621 eur/kg ning **38%** koodiga 020312, 020319, ehk sealiha tagaosad, õlatükid, muud tükid, **värsked või jahutatud**, kondiga või ilma, keskmise hinnaga 1,962 eur/kg).

Samas on osade lihatoodete (vorsttoidete) koostisosas olev linnuliha sisseveohind väga madal, olles keskmiselt 0,5 eurot odavam, kui linnuliha tootjahind EL-s ja Eestis. Samuti on linnuliha import viimastel aastatel olnud järest kasvav.

Sealiha eksporditi 3871 tonni, mida on 1225 tonni rohkem kui 2009. aasta 9 kuuga (25,8%). Sealiha keskmine väljaveohind oli 2,317 eurot kilogramm, mis on 0,23 eurot (9%) madalam kui eelmisel aastal samal ajal.

Joonis 29. Sealiha eksport riigiti 2010. aasta 9 kuud



Kui 2009. aastal olid peamised sihtkohad Läti ja Leedu (moodustades kokku 68% kogu sealiha ekspordist), siis selle aasta esimese 9 kuuga on toimunud uued arengud. Juurde on tulnud eksport Venemaale ja Soome. Enim veeti 2010. aasta esimesel poolaastal sealiha Lätti (36% kogu sealiha väljaveost), seejärel Venemaale (20%), siis Leetu (18%) ja Soome (17%).

Venemaale läheb sealiha keskmise hinnaga 1,975 eurot kilogramm.

Linnuliha

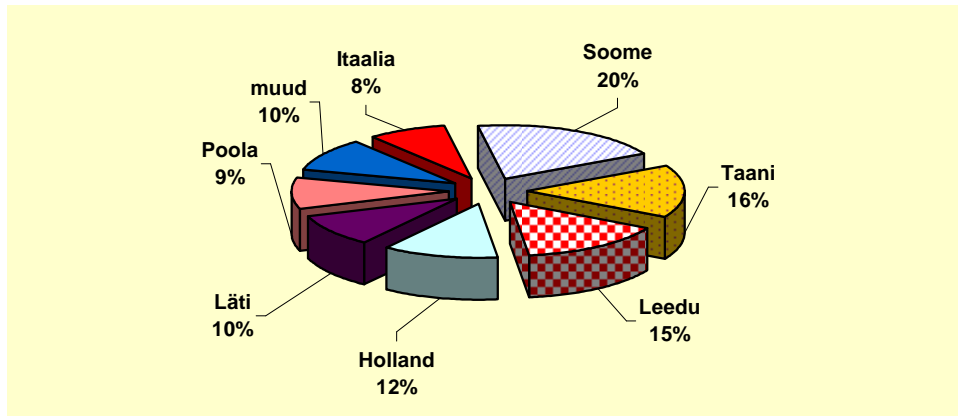
Lindude arv 30. septembri seisuga oli 2 049,7 tuhat lindu, mis on 207,5 tuhat lindu (11,3%) enam kui eelmisel aastal samal ajal. Lindude arvukuse kasv on tingitud turusituatsiooni paranemisest ja tugevast reklaamist kasulike linnukasvatussaaduste tarbimise propageerimisel linnuliha teavitus- ja müügiedendusprogrammi „Linnuliha on kasulik“ raames aastatel 2008/2009. Samuti tänu kanabroilerite farmide suurendamisele.

2010. aasta 9 kuuga toodeti 16,3 tuhat tonni linnuliha, mis on 964 tonni enam kui eelmisel aastal samal perioodil. Linnuliha toodang on seega ületanud 2004. aasta salmonelloosipuhanguelse taseme. Linnuliha osatähtsus kogu lihatoodangust oli

2010. aasta 9 kuu keskmisena 21% (2009. aastal oli see 20%, 2008. aastal 18%, 2007. aastal 17,5%, 2006. aastal 18%, 2005. aastal 20,6% ja 2004. aastal 20,8%).

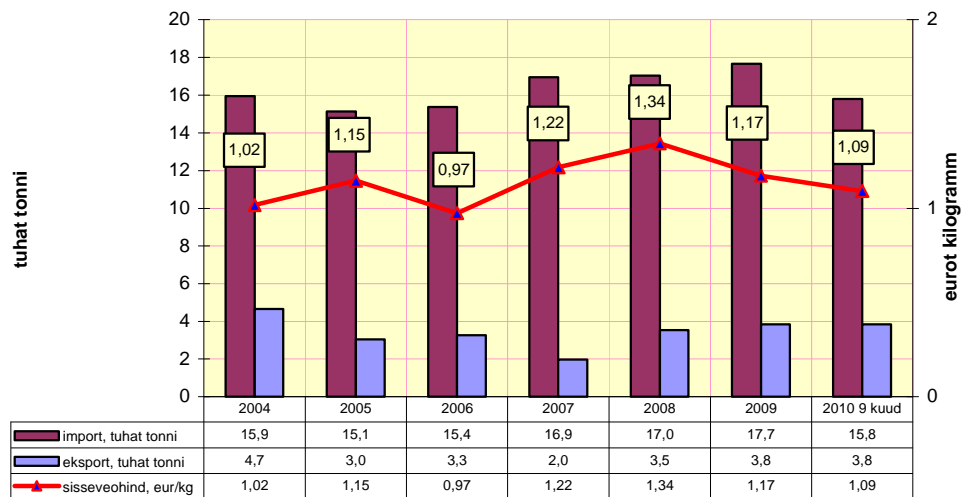
Linnuliha imporditi 2010. aasta 9 kuuga Eestisse 15,8 tuhat tonni, mis on 2009. aasta sama perioodiga võrreldes 2850 tonni rohkem (22,1%). Linnuliha keskmine sisseveohind oli 1,09 eurot kilogramm, mis on 2009. aasta 9 kuu keskmisest hinnast peaaegu 0,12 eurot (9,93%) madalam. Enamuses imporditakse odavat linnuliha, mis läheb vorsttoidetesse. Suurem osa sissetoodavast linnulihast on külmutatud kondiga linnuliha tükid, koivad, rups jms.

Joonis 30. Linnuliha import riigiti 2010. aasta 9 kuud



Põhiliselt veetakse linnuliha sisse Soomest, Taanist, Leedust, Hollandist ja Lätist. Import Soomest ja Taanist kokku moodustas 36% kogu Eesti linnuliha impordist. Taanist tuleb linnuliha keskmise hinnaga 0,756 eurot kilogramm, Soomest 1,21 eurot kilogramm.

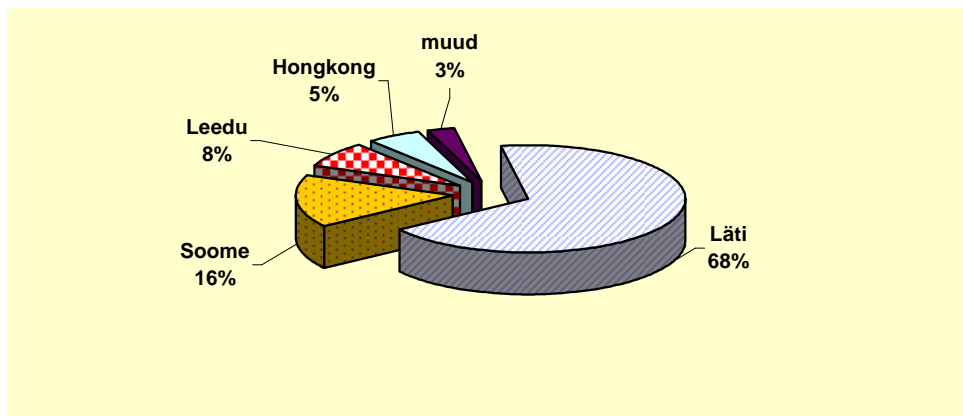
Joonis 31. Linnuliha import, eksport (tuhat tonni) ja sisseveohind (eurot/kilogramm), 2004-2010



Allikas: PM

Linnuliha eksporditi 3841 tonni, mida on 962 tonni rohkem kui 2009. aasta 9 kuuga (33,4%). Linnuliha keskmine ekspordihind 2010. aasta kolme kvartaliga keskmisena oli 1,472 eurot kilogramm, mis on 2009. aasta sama perioodi keskmisest hinnast 0,05 eurot (3,7%) madalam. Peamine sihtriik olid Läti.

Joonis 32. Linnuliha eksport riigiti 2010. aasta 9 kuud

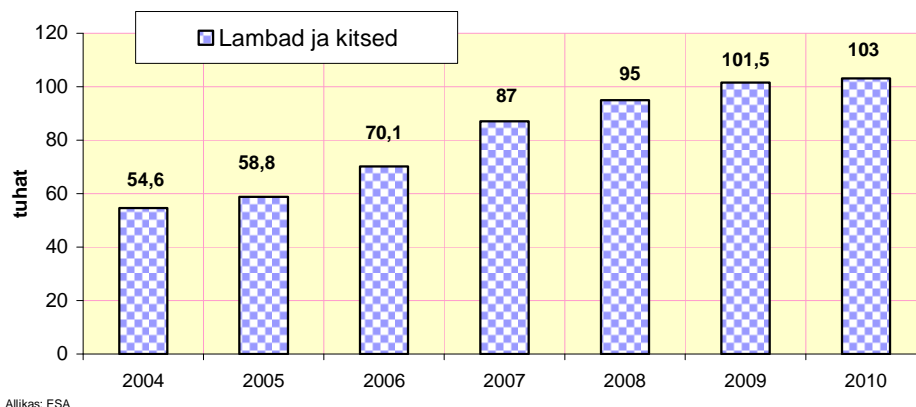


Eksport Läti moodustas 68% kogu linnuliha ekspordist keskmise hinnaga 1,398 eurot kilogramm. Väljavedu Soome moodustas 16% ning hind oli 2,18 eurot kilogramm (2008. aastal oli Soome osatähtsus 34% kogu linnuliha ekspordist, 2009. aastal oli Soome osatähtsus 13,3%).

Lamba- ja kitseliha

2010. aasta 30. septembri lõpu seisuga oli Eestis 103 tuhat lammast ja kitse, mida on 1,5 tuhat looma rohkem kui 2009. aastal samal ajal.

Joonis 33. Lammaste ja kitsede arv, 9 kuud, 2004-2010, tuhat tükki



Allikas: ESA

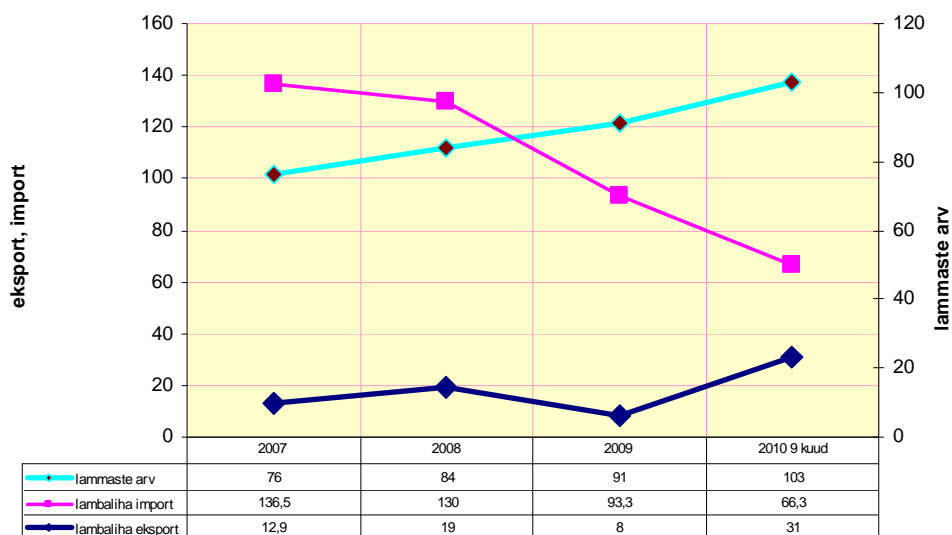
Viimaste aastate statistika kohaselt ostetakse Eestis aastas keskmiselt kokku umbes 2500 lammast ja kitse (2009. aastal osteti 2600, 2008. aastal 2700 ja 2007. aastal 2300 lammast ja kitse). See on keskmiselt siis ainult 2,3% kogu meie lammaste ja kitsede arvust. Neist kokkuostetud lammastest saadi viimase 3 aasta statistika kohaselt keskmiselt 50 tonni liha tapakaalus (2007. aastal saadi 47,2 tonni, 2008. aastal 51,9 tonni ja 2009. aastal 50 tonni lambaliha).

Käesoleva aasta 9 kuuga toodeti lamba- ja kitseliha eluskaalus 1 143 tonni, mis on 39 tonni vähem kui eelmisel aastal samal perioodil. Lambaid ja kitsi osteti kokku 3 tuhat ja neist saadi 57,5 tonni liha (tapakaalus). Lamba ja kitseliha osatähtsus kogu lihatoodangust oli ca 1,8%.

Selline suur vahe eluskaalu ja saadava liha vahel on lamba madalas tapasaagises. Kui keskmiselt kaalub tapale minev lammas 45-50 kilogrammi (talled veelgi vähem), siis tapasaagis on 44-50% (olenevalt tõust) ning saadakse kätte seega 22-25 kg kaaluv lihakeha. Oluliseks näitajaks on seejärel rümba morfoloogiline koostis (tailiha, rasv ja luud). Erinevatel tõugudel on need erinevad (nt Eesti tumedapealised jäärtalledel on tailiha 61,5%, luid 22,7% ja rasva 15,8%). Ning seega jääb puhast liha umbes 13,5 kilogrammi ja mida vanem on tapale minev lammas, seda suurem on lihakeha rasvasisaldus. Lihajõudlusnäitajaid saab suurendada, ristates kohalikke tõuge lihatõugu (oksfordauni, hämpsiri jpt) lammastega. Kitsede tapasaagis on 45-52% (olenevalt tõust) ning noorloomadel 39-40%.

Vaatamata viimastel aastatel toimunud lambaliha toodangu mõningasele suurenemisele on lambaliha tootmine teiste lihaliikidega võrreldes siiski väga väike. Lamba- ja kitseliha osatähtsus kogu lihatoodangust tapakaalus on vaid 1,8%.

Joonis 34. Lamba- ja kitseliha eksport ja import ja lammaste arv (tuhat tükki) 2007-2010



Allikas: PM, ESA

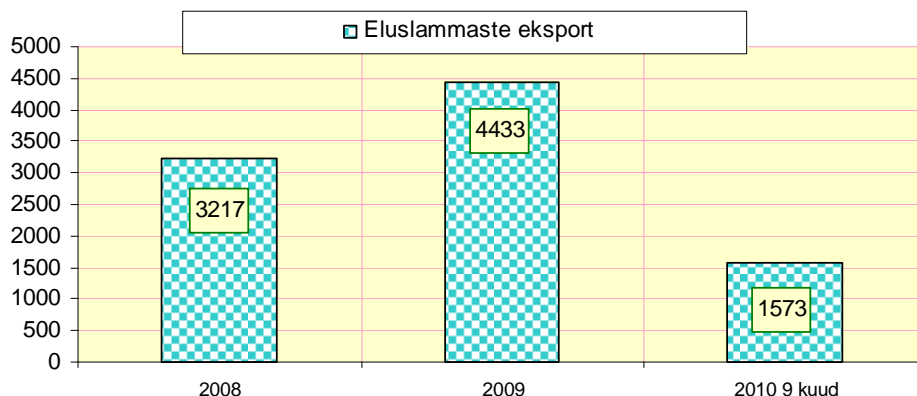
Eesti importis 9 kuuga 2010. aastal 66,3 tonni lambaliha ja eksportis 23,7 tonni kitseliha ja 7,3 tonni lambaliha.

Kui vaadelda neid arve, näeme, et lammaste arv kasvab, lambaliha eksport on kasvanud 2010. aastal 31 tonnini, mis võrreldes kogu 2009. aasta ekspordiga on suurenenud 23 tonni.

Statistika näitab, et eelnevatel aastatel lambaliha import oli suurem kui meie lambaliha tootmine.

Kui vaadata veel ka joonist 35, siis näeme, et mõningal määral viiakse Eestist välja eluslambaid.

Joonis 35. Eluslammaste eksport (loomade arv) teistesse EL liikmesriikidesse, 2008-2010



Allikas:VTA

Kokkuvõtvalt:

1. lammaste arv järjest suureneb;
2. lambaliha import on koguseliselt suurem kui me ise toodame (2010. aasta 9 kuuga toodeti 57,5 tonni lambaliha, importisime aga 66,3 tonni).
3. kuna meie lammaste arv suureneb, suudaks me ära katta oma tarbimisvajaduse, kuid selle asemel impordime rohkem lambaliha kui me toodame. Näiteks toome sisse ka kvaliteetset lambaliha (2010. aasta 9 kuu andmetel keskmise hinnaga 6,96 eurot kilogramm). Eesti lambaliha kokkuostuhind on viimaste aastate statistika põhjal keskmiselt 50% madalam, kui EL oma. Lambaliha kvaliteet küll paraneb seoses järjepideva aretustööga. Eesti Lambakasvatajate Seltsil on 176 liiget, toimib jõudluskontroll ja olemas mitmed aretus- ja jõudluskarjad, kuid üldiselt võib väita, et Eesti lambaliha kvaliteet on siiski madal;
4. seoses impordiga võib põhjuseks olla samuti see, et restoranid jms toitlustuskohad impordivad sisse just neile vaja oleva lambaliha tüki, millest valmistada kindlat toodet (tallepraadi jne). Neil ei ole tarvis tervet lammast, vaid ühte kindlat tükki lamba lihakehast. Jääb küsimus, miks ei osteta Eesti lambakasvatajatelt seda?;
5. tootmine on veidi kasvanud (moodustades 1,8% Eesti kogu lihatootmisest);
6. Eesti tarbijal puudub harjumus tarbida lambaliha ja sellest tuleneb vähene nõudlus. Sellest tulenevad veel raskused lammaste tapmisel (tapamajasid ja lihatööstusi, kes lambaid vastu võtaksid, on vähe) ning probleemid turustamisel;
7. väga palju lambaid ja kitsi realiseeritakse ka nii-öelda mustal turul;
8. lammastele ja kitsedele antavad otsetoetused on suurendanud järjest nende arvu, kuid liha tootmine ja töötlemine on jäänud tahaplaanile.

Kodulindude munad

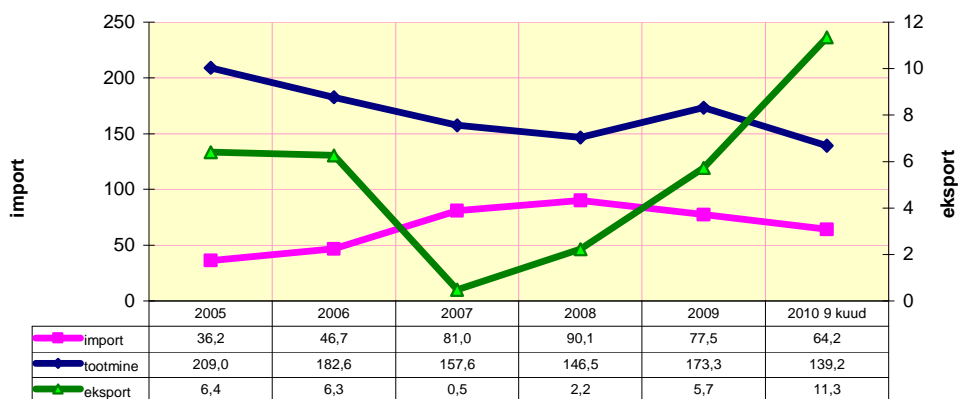
2010. aasta 9 kuuga toodeti 139,2 miljonit muna, mis on 14,6 miljoni muna võrra (12%) enam kui eelmisel aastal samal perioodil. Kana kohta saadi 9 kuuga 199 muna, mis on 3 muna enam kui eelmisel aastal samal perioodil (2009. aasta 9 kuud 196

muna, 2008. aastal 202 muna, 2007. aastal 192 muna, 2006. a 197 muna ning 2005. a 194 muna).

Munatootmise suurenemise peamiseks põhjuseks on turusituatsiooni paranemine ning viimastel aastatel uute lindlate käikuandmine (eelmisel aastal Peri Põllumajanduslikus OÜ-s ja OÜ-s Sanlind ning käesoleval aastal uue kaasaegse lindla Linnu Talu Osühingus), mis võimaldas munakanade arvukust suurendada.

Selline tootmise suurenemine näitab munasektori olukorra paranemist, samuti näitab seda ka munade eksport, mis 2010. aasta 9 kuuga oli 9,1 miljoni muna võrra suurem võrreldes 2009. aasta sama perioodiga ja võrreldes kogu eelmise aasta ekspordiga kokku, siis oli see 5,6 miljoni muna võrra suurem.

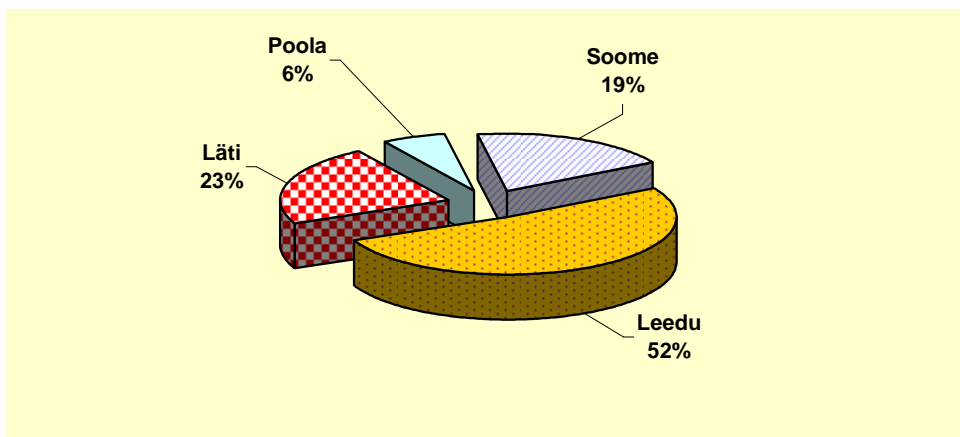
Joonis 36. Munade eksport, import ja tootmine (mln tk), 2005-2010



Allikas: ESA

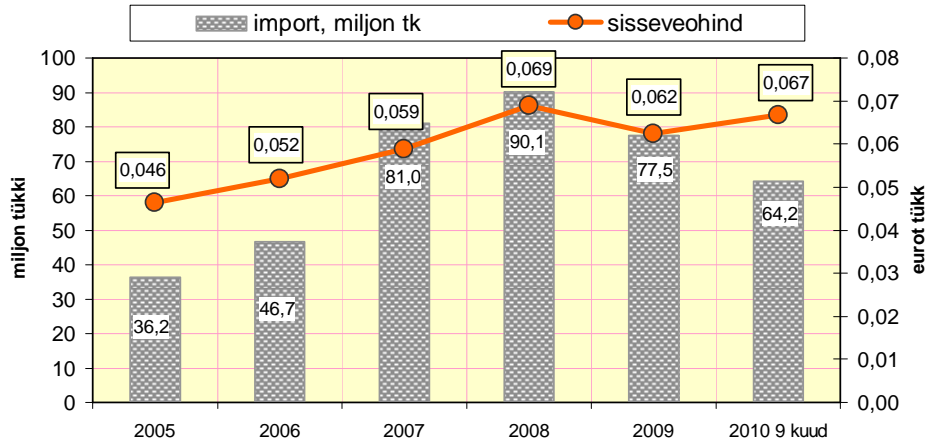
Kodulinna mune imporditi Eestisse 2010. aasta 9 kuuga 64,2 miljonit tükki. Munade import suurenes 2009. aasta sama perioodiga võrreldes 4,5 miljoni muna võrra (7,5%).

Joonis 37. Kodulindude munade import riigiti 2010. aasta 9 kuud



Mune veeti põhiliselt sisse Leedust, järgnesid Läti, Soome ja viimasena Poola. Import Leedust moodustas 52% kogu kodulindude munade sisseveost, keskmise hinnaga 0,067 eurot tükk. Järgneb Läti 23% ja Soome 19% ning Poola 6%. Eelmise aasta sama ajaga võrreldes on munade sissevedu kasvanud Poolast ja Soomest (vastavalt 70% ja 36%).

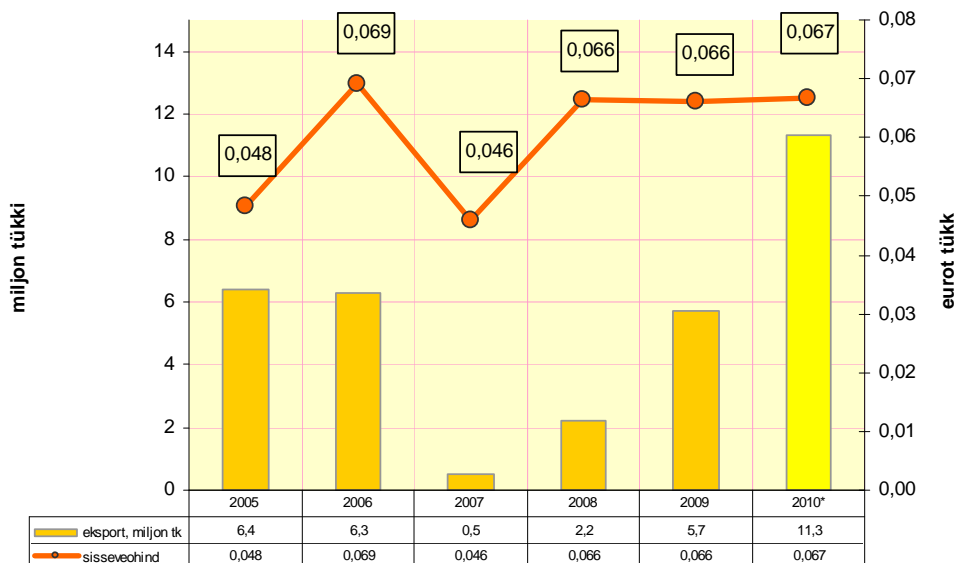
Joonis 38. Munade import (mln tk) ja keskmine sisseveohind (eurot tk) 2005-2010



Allikas: PÕM

Linnumunade kaubandusbilans rahalises väljenduses 2010. aasta 9 kuuga oli -4,51 mln eurot (sissevedu on 3,6 korda suurem kui väljavedu).

Joonis 39. Munade eksport ja väljaveohind eurot/tk, 2005-2010



Allikas: PÕM* III kvartal

Võrreldes eelmise aasta kodulindude munade eksporti, siis näeme, et toimunud on suur muudatus. Kui 2009. aastal viisime Läti 1,7 miljonit muna, siis selle aasta 9 kuuga oleme eksportinud 9,9 miljonit muna.

Kogu munade eksport suurenes 9,1 miljonit tükki võrrelduna eelmise aasta III kvartali andmetega ning võrreldes terve 2009. aasta väljaveoga, siis on + 5,6 miljonit muna.

Joonis 40. Kodulindude munade eksport riigiti 2010. aasta 9 kuud

