

## Lihatööstuse 2011. aasta I poolaasta ülevaade

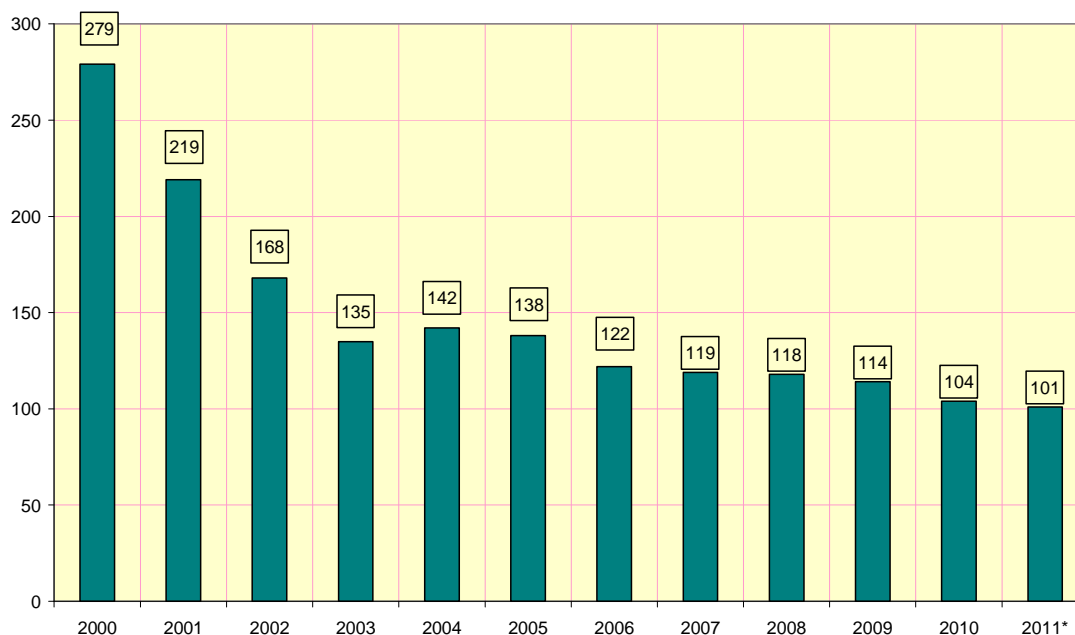
### Lihatööstuse struktuur

Eestis oli 2011. aasta I poolaasta lõpu seisuga Veterinaar- ja Toiduameti (edaspidi VTA) andmetel 101 lihakäitlemisettevõtet. Võrreldes eelmise aastaga on ettevõtete üldarv vähenenud 3 ettevõtte võrra (joonis 1). Oma mõju sellele on kindlasti olnud ka üldisel majanduslangusel ning tarbimise vähenemisel. Viie ettevõtte kohta oli VTA-l tehtud märkus „tegevus peatatud“ ning 4 ettevõttel oli tunnustus mitmele tootmisüksusele. Seega oli aasta lõpu seisuga Eestis tegelikult 92 lihakäitlemisettevõtet. Nendest 34 olid väiketapamajad (toimub ainult loomade tapmine; lihalõikust, lihatoodete valmistamist jms tegevust ei toimunud).

Eestis on 58 lihakäitlemisettevõtet, mis tegelevad liha ja lihatoodete valmistamisega. Neist suuremaid (müügitulu järgi) on 20-30 ettevõtet.

Jätkuvalt iseloomustab Eesti lihasektorit tihe konkurents siseturul. Välismaise kapitaliga ettevõtted omavad ~75-80% turuosast (2007. aastal oli see umbes 70% kogu Eesti lihatoodete müügist ja 2008.-2010. aastal oli 75-80%). Ülejäänud ettevõtted põhinevad kodumaisel kapitalil. Peamiselt on tegemist paljude väikeste ettevõtetega. Seega on Eesti kapitalil baseeruvad ettevõtted leidnud oma turunišši ning pakuvad väärilist konkurentsi suurtele välismaistele kontsernidele.

Joonis 1. Ettevõtete arv 2000-2011



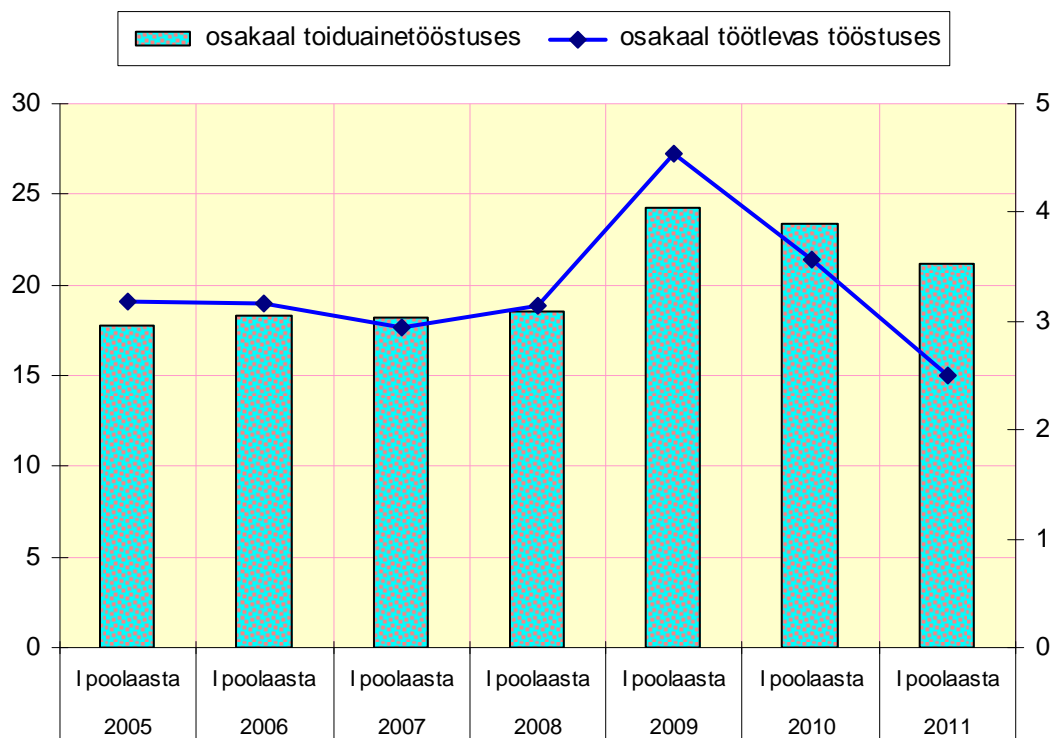
Allikas: VTA  
\* I poolaasta

2011. aasta I poolaastal ei olnud Eestis ühtset tegutsevat lihatööstusi ühendavat organisatsiooni. Aktiviseerunud ei ole ei Eesti Lihatöötajate Assotsiatsioon ega ka Eesti Lihaliit. Põhjuseks võib olla endiselt see, et ei tunta vajadust sellise ühenduse järele ning samuti Eesti turuolukord, kus lihatööstuste omavaheline konkurents on väga suur ning välismaise kapitaliga ettevõtete huvid erinevad Eesti ettevõtjate huvidest. Seetõttu ei jõuta ühisele arusaamale, milliseid vaateid ja väärtusi lihatööstusi ühendav organisatsioon võiks esindada.

### Positsioon majanduses

Lihasektori kogutoodangu osatähtsus toiduainete tootmises oli 2011. aasta esimese kuue kuuga 21,2% (eelmisel aastal samal perioodil 23,4%). Töötleva tööstuse kogutoodangust andis lihasektor 2011. aasta I poolaastal 2,5% (2010. aasta I poolaastal 3,6%).

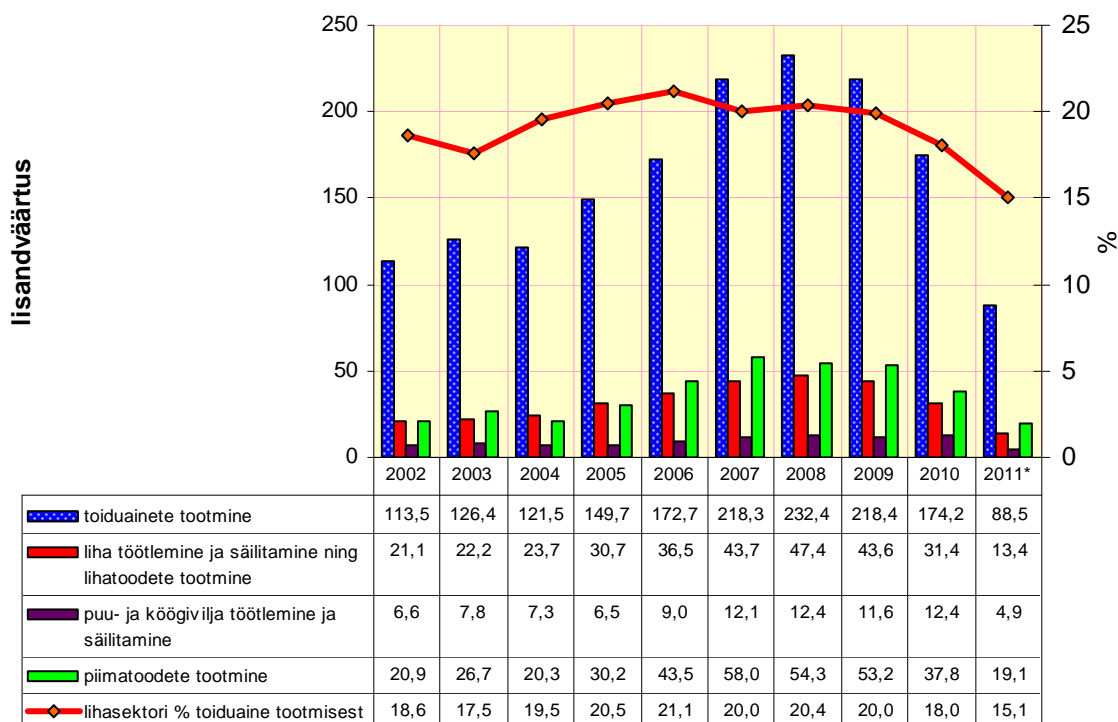
Joonis 2. Lihatööstuse osakaal (%) toiduainetööstuses ja töötlevas tööstuses (kogutoodangu järgi), 2005-2011



Liha ja lihatoodete eksport moodustas kogu põllumajandustoodete ja -saaduste väljaveost 7,9% (2010. aasta I poolaastal 8,1%).

Lihasektori lisandväärtus oli 13,4 miljonit eurot, mis 2010. aasta I poolaastaga võrreldes oli 2,5 miljonit eurot väiksem (15,8%). Lihatoodete tootmise lisandväärtus moodustas toiduainete tootmise lisandväärtusest 15,4% (eelmisel aasta samal ajal oli see 19,6%).

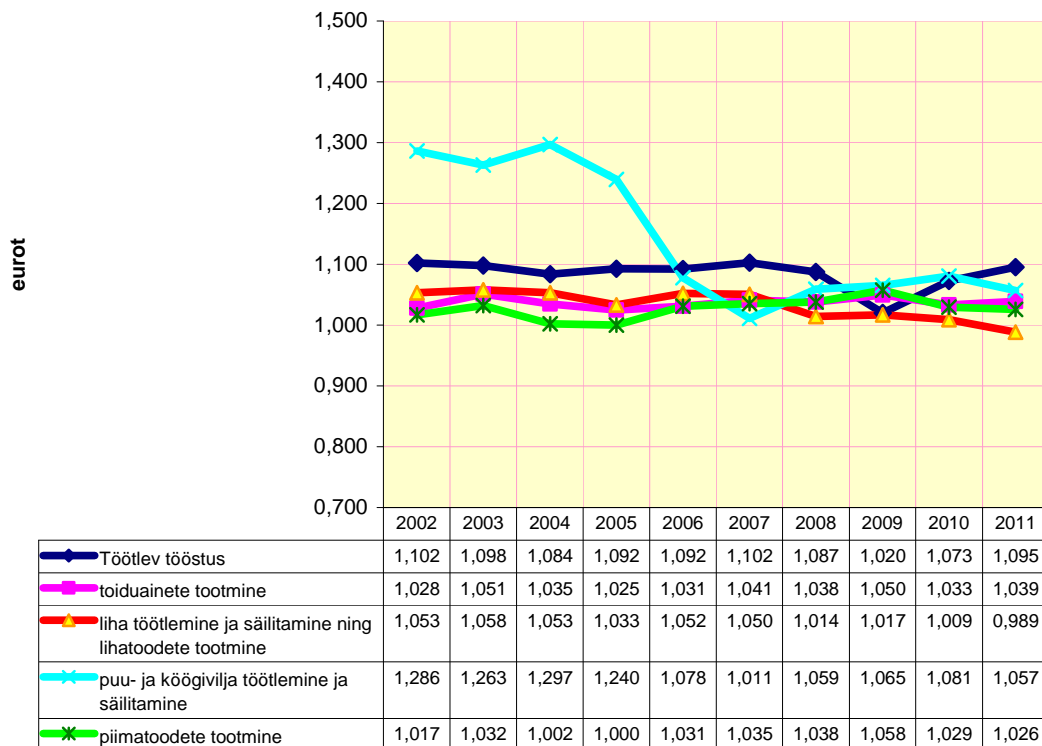
Joonis 3. Puhas lisandväärtus 2002-2011, miljon eurot



Allikas: ESA\* I poolaasta

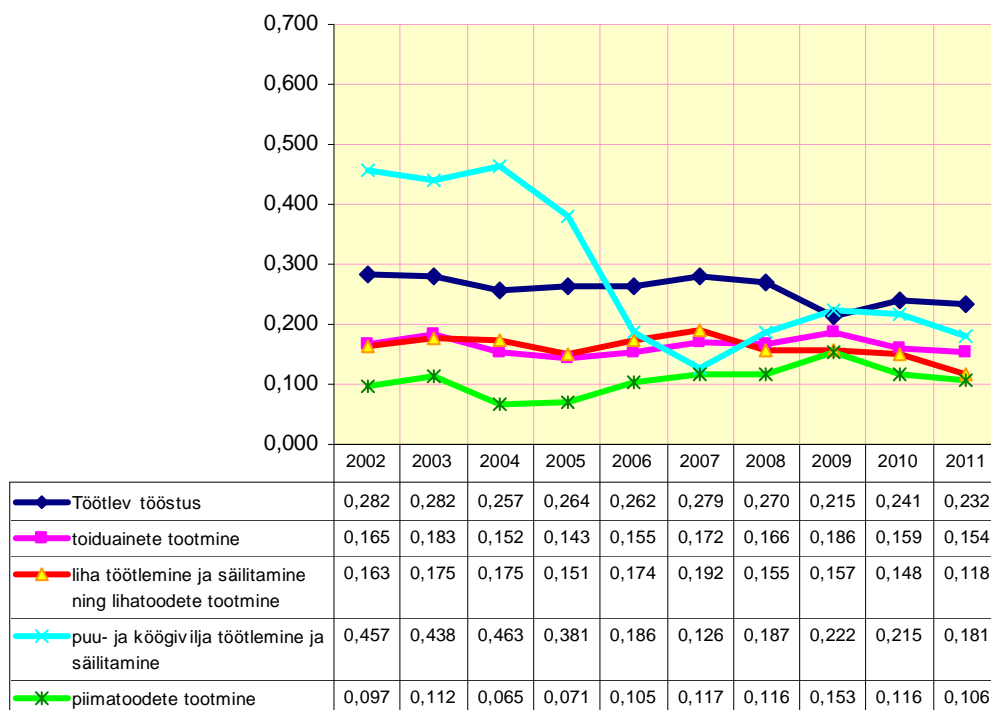
Lihasektori kogutootlikkus müügitulu alusel oli 2011. aasta I poolaastal 0,989 eurot ja kogutootlikkus puhta lisandväärtuse alusel 0,118 eurot.

Joonis 4. Kogutootlikkus müügitulu alusel I poolaastal 2002-2011, eurot



Allikas: ESA

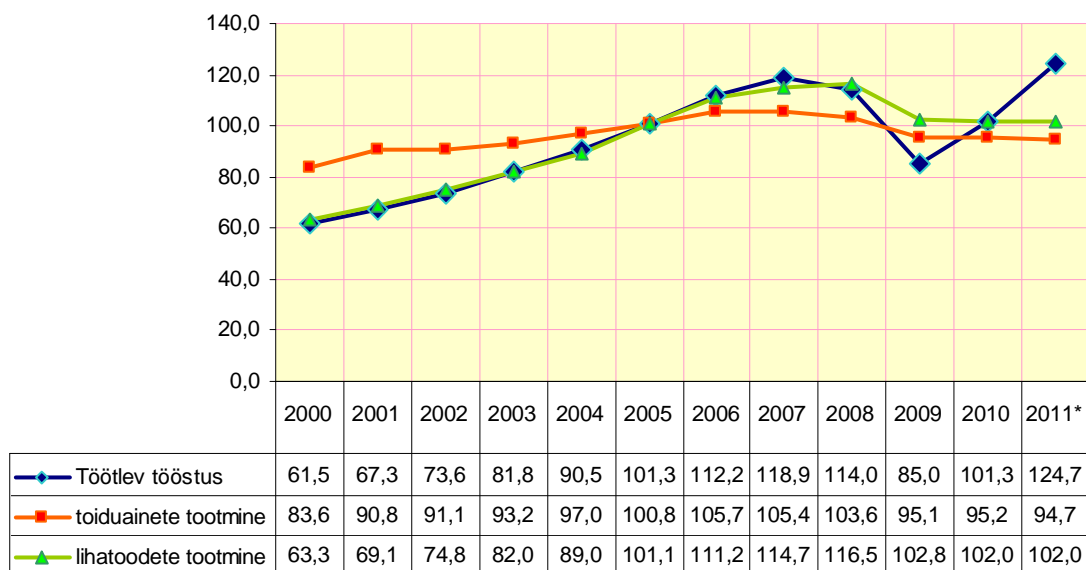
Joonis 5. Kogutootlikkus puhta lisandväärtuse alusel I poolaastal 2002-2011, eurot



Allikas: ESA

Lihatoodete tootmise mahuindeks jäi 2011. aasta I poolaastal veidi kõrgemaks kui 2005. aastal. 2011. aasta I poolaastal oli lihasektori mahuindeks 102, mis eelmise aastaga võrreldes jäi samaks.

Joonis 6. Tööstustoodangu mahuindeks (2005=100), 2005-2011



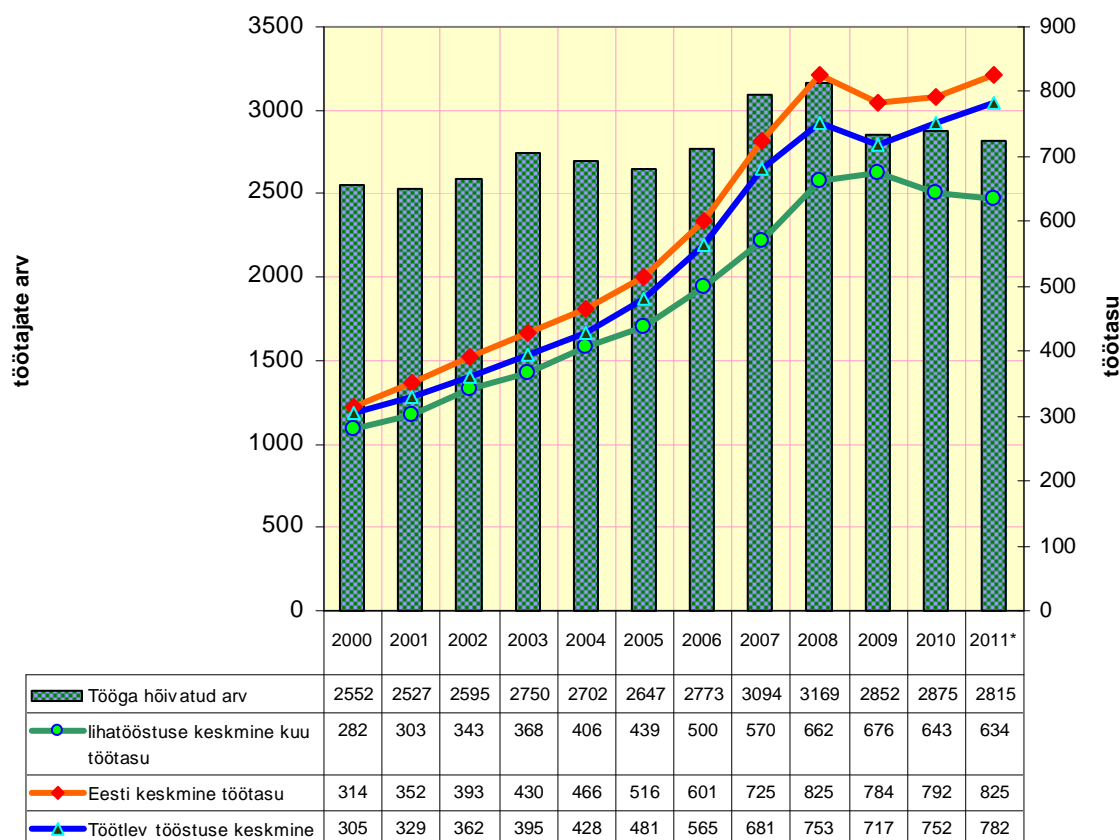
Allikas: ESA \*lühiajastatistika esimese poolaasta andmed

### Töötajate arv ja töötasu

2011. aasta I poolaasta lõpu seisuga töötas Eesti Statistikaameti (edaspidi ESA) andmetel lihasektoris keskmiselt 2815 inimest (joonis 7). Võrreldes 2010. aasta sama ajaga on töötajate arv vähenenud 61 inimese võrra (2,2%). Jooniselt 7 on näha, et alates 2002. aastast on lihasektoris makstav töötasu järjest kasvanud, kuni 2009. aastani.

2011. aasta I poolaastal maksti lihasektoris töötasu 634 eurot kuus, mis on 2010. aasta sama perioodiga võrreldes 8 eurot (1,2%) vähem. 2011. aasta I poolaastal oli lihasektori keskmine töötasu Eesti keskmisest töötasust 191 eurot (30%) väiksem (2007. aastal 18,5% väiksem, 2008. aastal 23,8% väiksem, 2009. aastal 18,6% väiksem ja 2010. aastal 23% väiksem).

Joonis 7. Töötajate arv (inimest) ja töötasu (eurot), 2000-2011

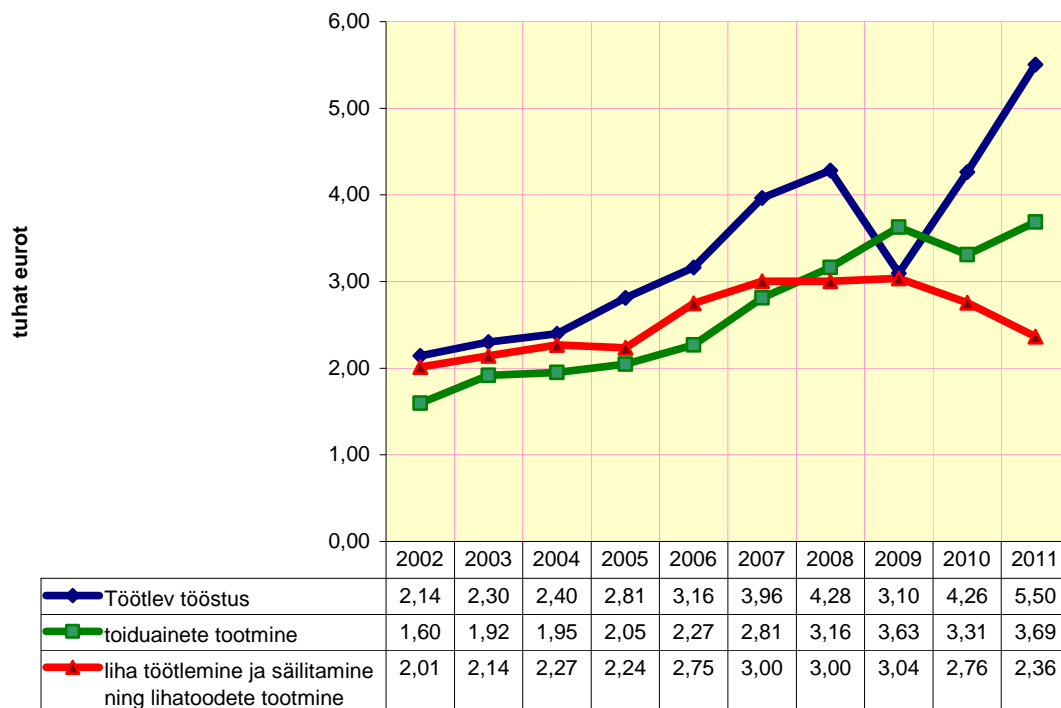


Allikas: ESA\* lühiaja stat. I poolaasta andmed

Lihatooteid töötlevates ettevõtetes töötas 2011. aasta I poolaasta lõpu seisuga 23,6% toiduainetööstuses hõivatud inimestest (2010. aastal oli see, 23,3%, 2009. aastal keskmisena oli see 23%, 2008. aastal 19,5% ja 2007. aastal 21,8%).

Tööviljakus hõivatu kohta puhta lisandväärtuse alusel oli lihasektoris 2011. aasta I poolaastal 2,36 tuhat eurot. Toiduainetööstuses tervikuna tööviljakus hõivatu kohta lisandväärtuse alusel tõusis 29,1% ja lihasektoris tööviljakus kahanes 14,3% võrreldes 2010. aasta esimese 6 kuuga.

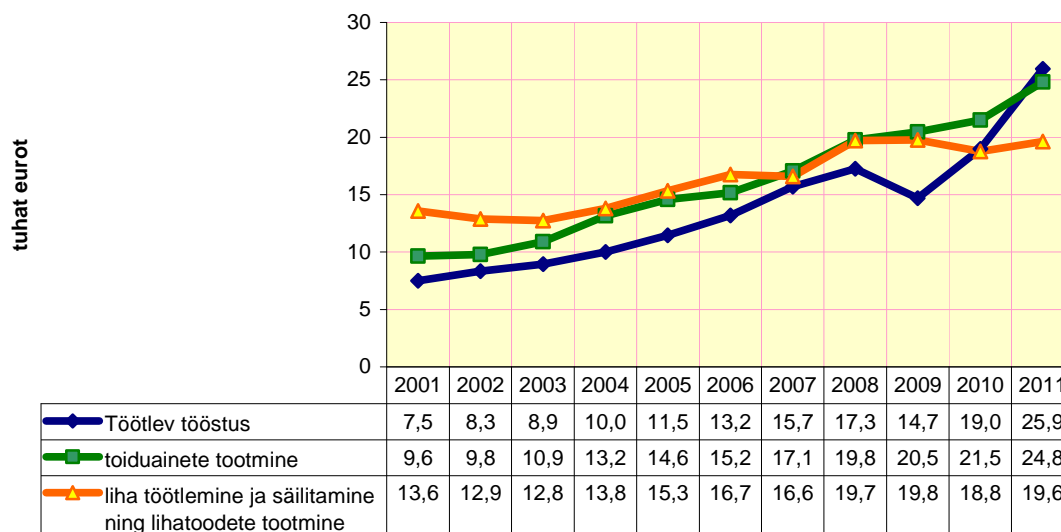
Joonis 8. Tööviljakus hõivatu kohta puhta lisandväärtuse alusel I poolaastal 2002-2011, tuhat eurot



Allikas: ESA

Tööviljakus hõivatu kohta müügitulu alusel oli 2011. aasta I poolaastal lihasektoris 19,6 tuhat eurot. Toiduainetööstuses tervikuna tööviljakus hõivatu kohta müügitulu alusel kasvas 36,7% ja lihasektoris kasvas samuti 4,6% võrreldes 2010. aasta sama perioodiga.

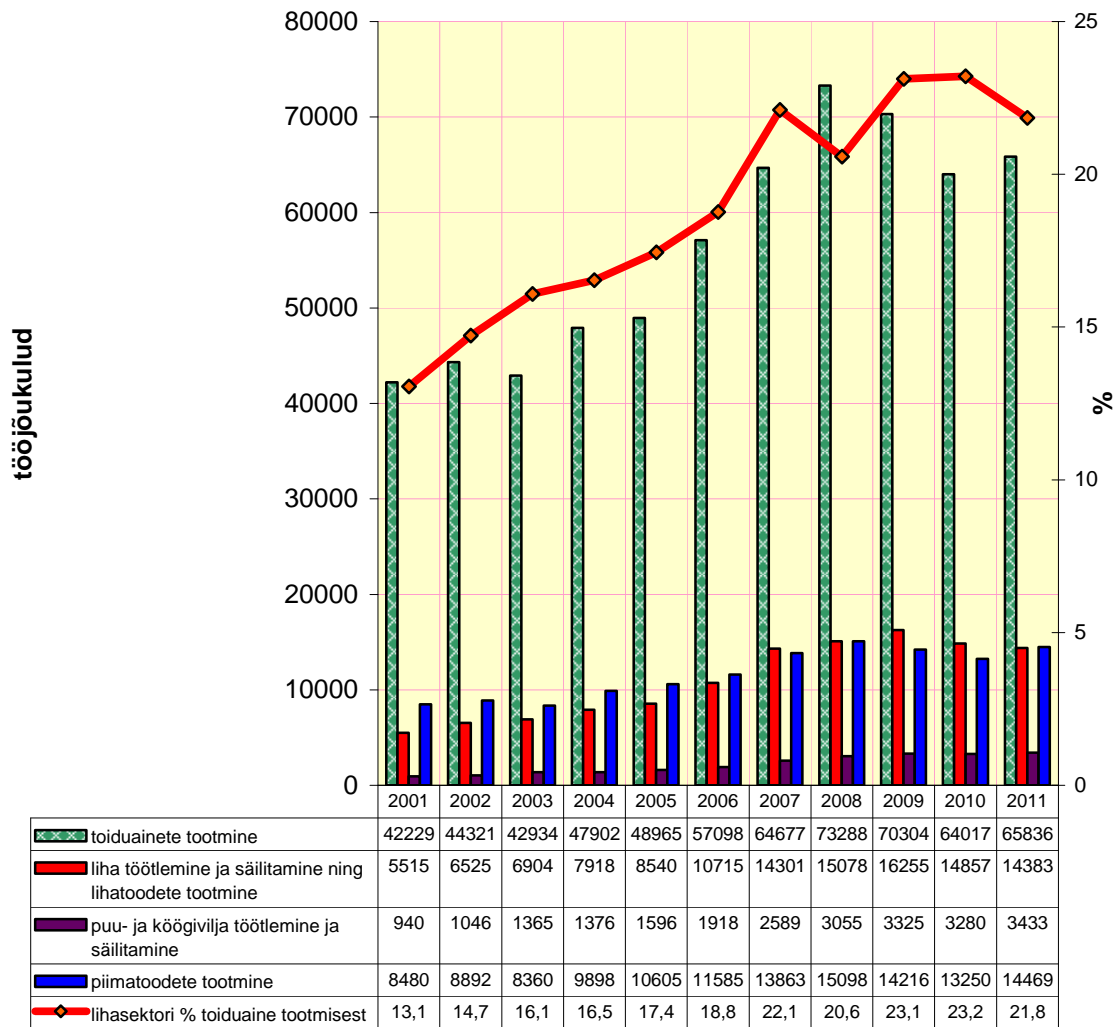
Joonis 9. Tööviljakus hõivatu kohta müügitulu alusel I poolaastal 2001-2011, tuhat eurot



Allikas: ESA

Tööjõukulud lihasektoris 2011. aasta I poolaastal olid 14,4 miljonit eurot, mis moodustasid toiduainetööstuse tööjõukuludest 21,8%.

Joonis 10. Tööjõukulud I poolaastal 2001-2011, miljon eurot



Allikas: ESA

### Lihasektori käive ja kasum

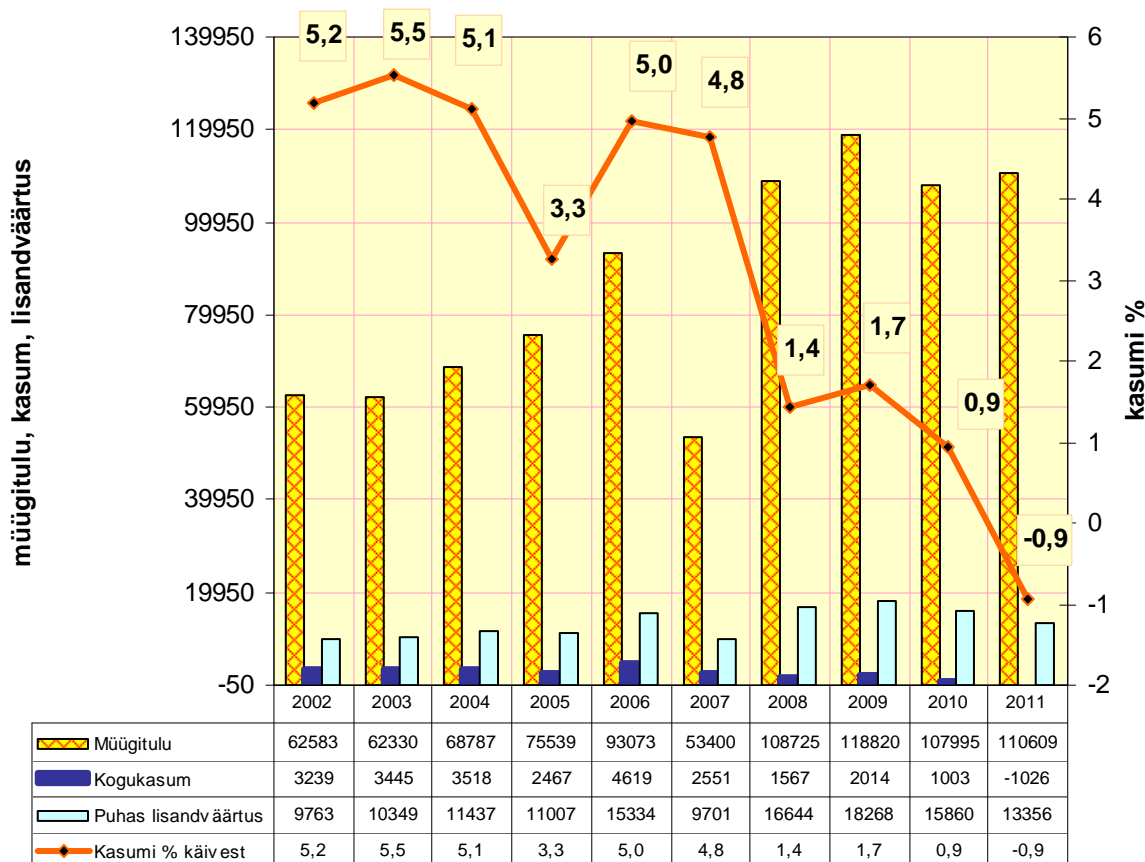
2011. aasta I poolaastal oli lihasektori käive 110,6 miljonit eurot, mis on 2010. aasta I poolaastaga võrreldes 2,6 miljonit eurot (2,4%) rohkem (joonis 11).

Kasumi % käibest on alates 2002. aastast püsinud stabiilselt 4% piires (kõrghetkel 2003. aastal isegi 5,2%), kuid 2008. aastast algas langus, kui kasumi % käibest oli ainult 2,1% ja 2009. aastal langes koguni -0,6%ni. Sellise languse üheks põhjuseks võis olla üldine majanduslangus ja lihatarbimise vähenemine (2009. aasta liha tarbimine vähenes 2% pügala võrra võrreldes 2008. aasta tarbimisega).

2011. aasta I poolaastal kasumi protsent käibest langes -0,9%le.

2011. aasta I poolaastal teenis lihasektor 1,03 miljonit eurot kahjumit.

Joonis 11. Netokäive ja kogukasum I poolaastal 2002-2011, miljon eurot



Allikas: ESA

Kasumi vähenemise üheks põhjuseks võib olla üldine kulude kasv ja tarbimise vähenemine aga täpseid põhjuseid, miks I poolaastal lihasektor kahjumit tootis, on raske öelda, sest müügitulu kasvas ning sea- ja veiseliha kokkuostu- ja jaehinnad tõusid. Põhjuseks võis olla 2010. aasta sügisel alanud teraviljahindade tõus, mis mõjutas loomakasvatust (kulud söötmisel suurenesid).

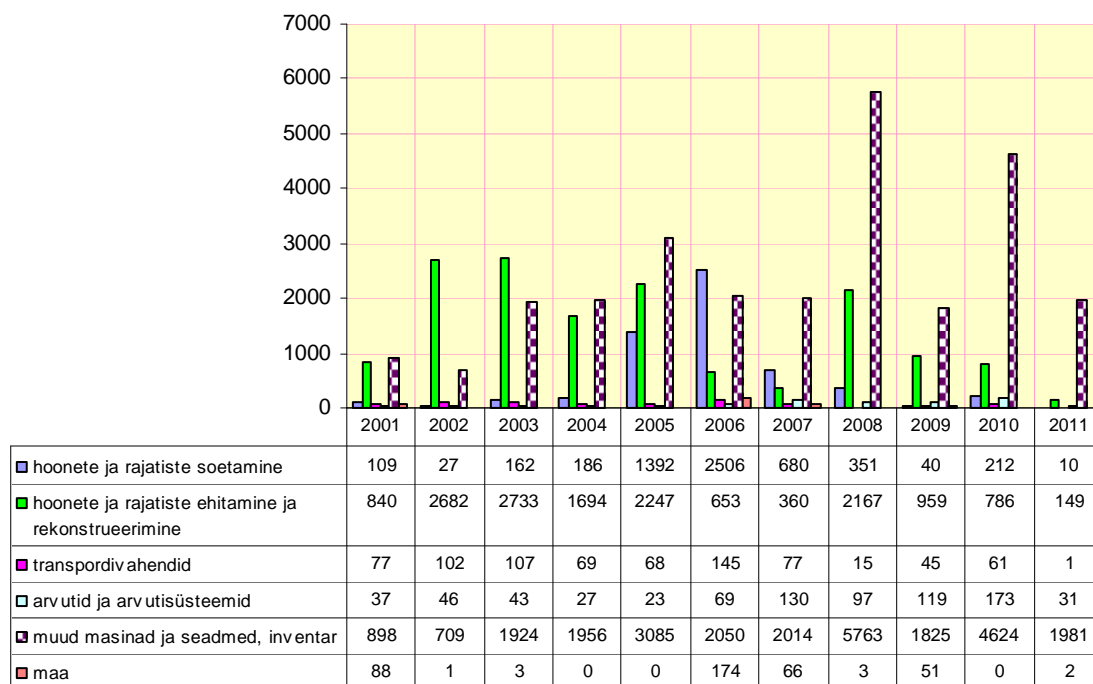
### Investeeringud

2011. aasta I poolaastal investeeriti lihasektoris 2,2 miljonit eurot, mida on 2010. aasta esimese poolaasta investeeringutega võrreldes 3,7 miljonit eurot ehk 63% vähem (joonis 12).



2011. aasta I poolaasta investeeringute vähenemise üheks põhjuseks võib olla majanduslangus. Majanduslangusest tingitult vähenes pankade võime 2009. aastal investeeringuid finantseerida, mis omakorda muutis investeeringute tegemise ettevõtetele kallimaks ning vähendas nende mahtu. Investeeringute nii suur vähenemine näitab, et sektori ettevõtjad ei võta suuri riske ja pankadest investeeringu finantseerimist on raskem saada.

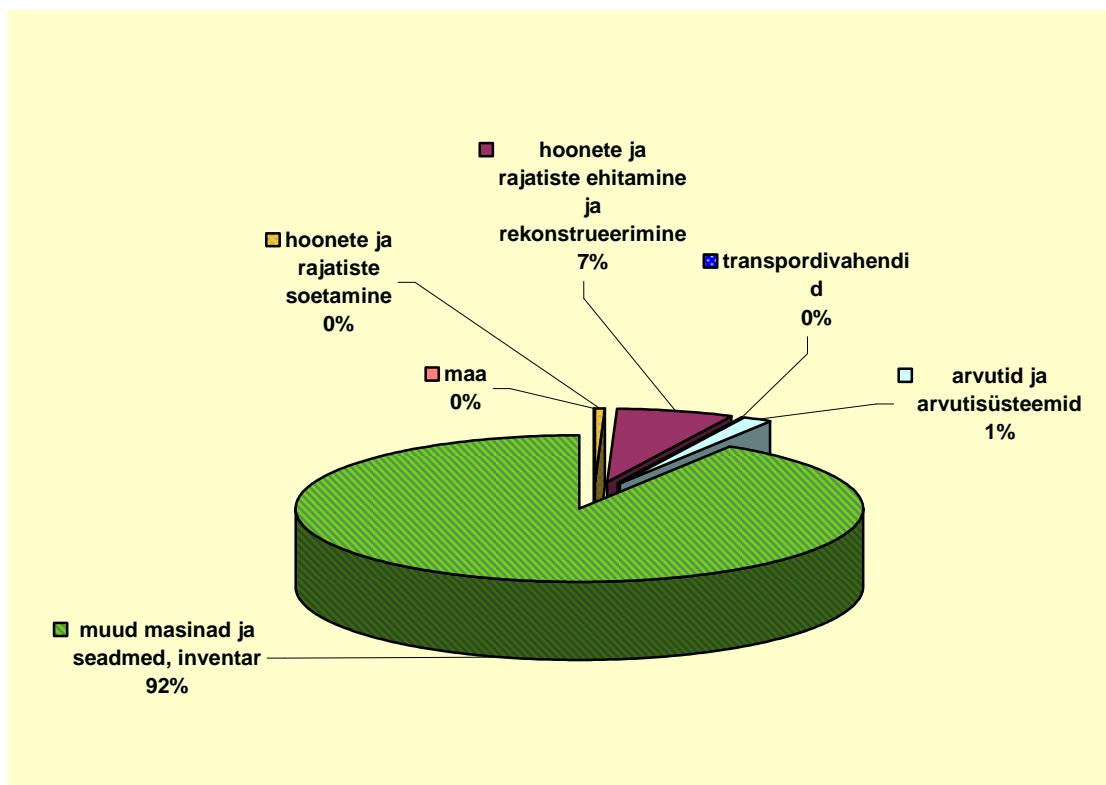
Joonis 12. Lihasektori investeeringud I poolaastal 2005-2011, miljon eurot



Allikas:ESA \* lühiaja statistika

Suurimad investeeringud tehti 2011. aastal seadmete, masinate ja inventari soetamiseks. Eelmise aastaga võrreldes on investeeringud masinatesse ja seadmetesse vähenenud 57,2%.

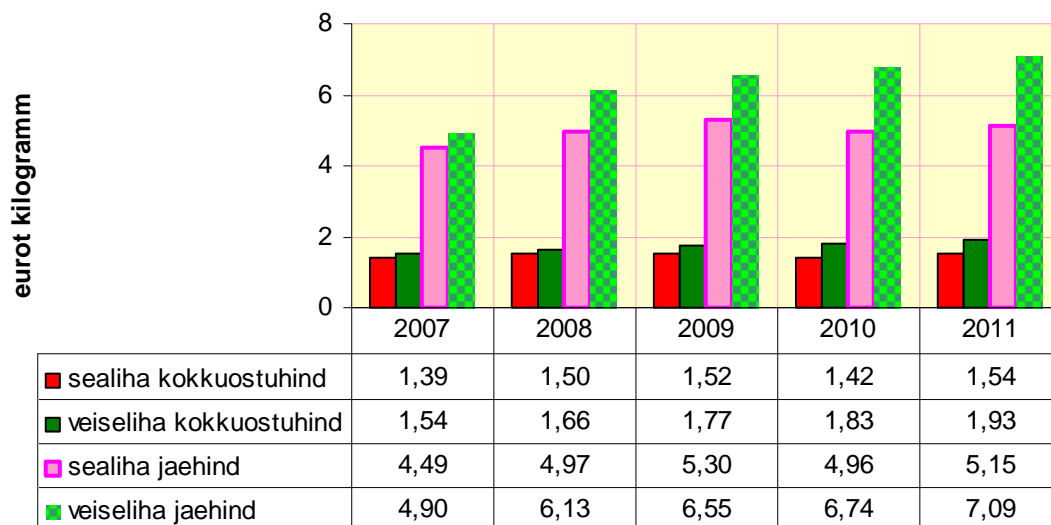
Joonis 13. Investeeringute osatähtsus lihasektoris 2011. aasta I poolaastal



### Hinnad

Sealiha jaehind (kauplustel ja turgudel müüdava sealiha keskmine hind EKI andmebaasis) 2011. aasta I poolaastal kasvas 0,19 eurot (3,7%) ja veiseliha jaehind tõusis 0,35 eurot (5,2%).

Joonis 14. Sea- ja veiseliha jae- ja kokkuostuhinnad, eurot/kilogramm

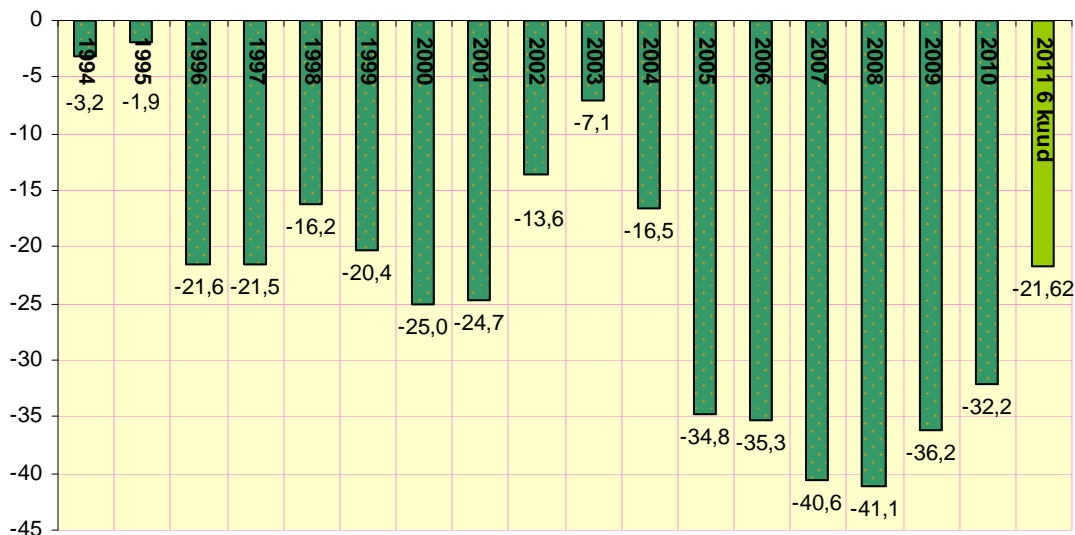


Allikas: EKI

### Kaubandus

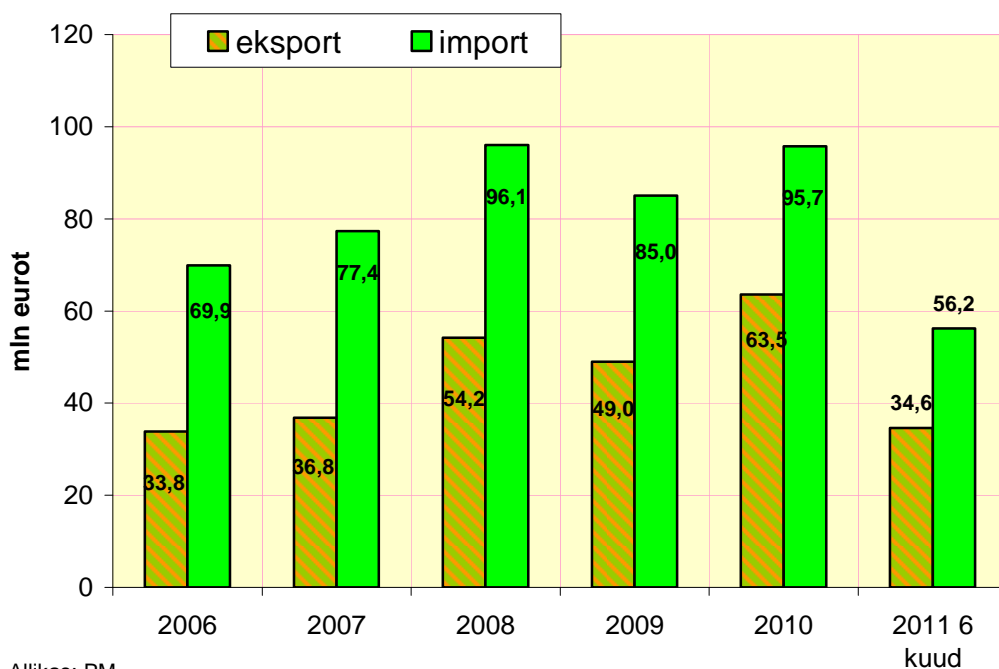
Alates 2003. aastast on liha ja lihatoodete väliskaubandusbilansi puudujääk järjest suurenenud, kuid 2009. aastal puudujäägi suurenemine aeglustus. Liha ja lihatoodete väliskaubandusbilanss (joonis 15) oli 2011. aasta I poolaastal -21,6 miljonit eurot.

Joonis 15. Liha ja lihatoodete väliskaubandusbilanss, 1994-2011 (mln eurot)



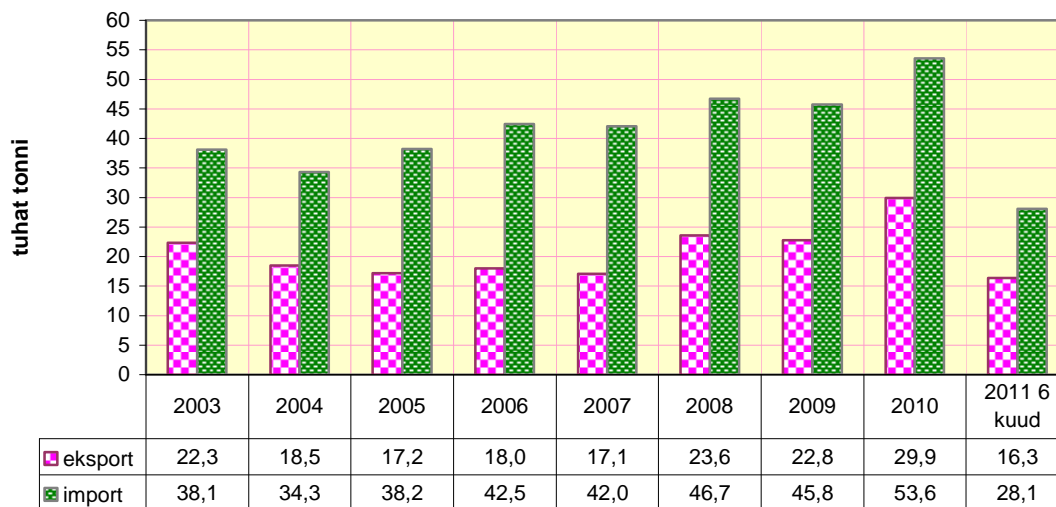
Rahaliselt väljendatuna oli 2011. aasta I poolaastal liha ja lihatoodete sissevedu Eestisse 1,6 korda suurem kui väljavedu. Viimastel aastatel on valitsenud selline suund, et import on keskmiselt 1,5-2 korda suurem kui eksport.

Joonis 16. Liha ja lihatoodete eksport, import (miljon eurot) 2006-2011



Allikas: PM

Joonis 17. Liha ja lihatoodete eksport, import (tuhat tonni) 2003-2011



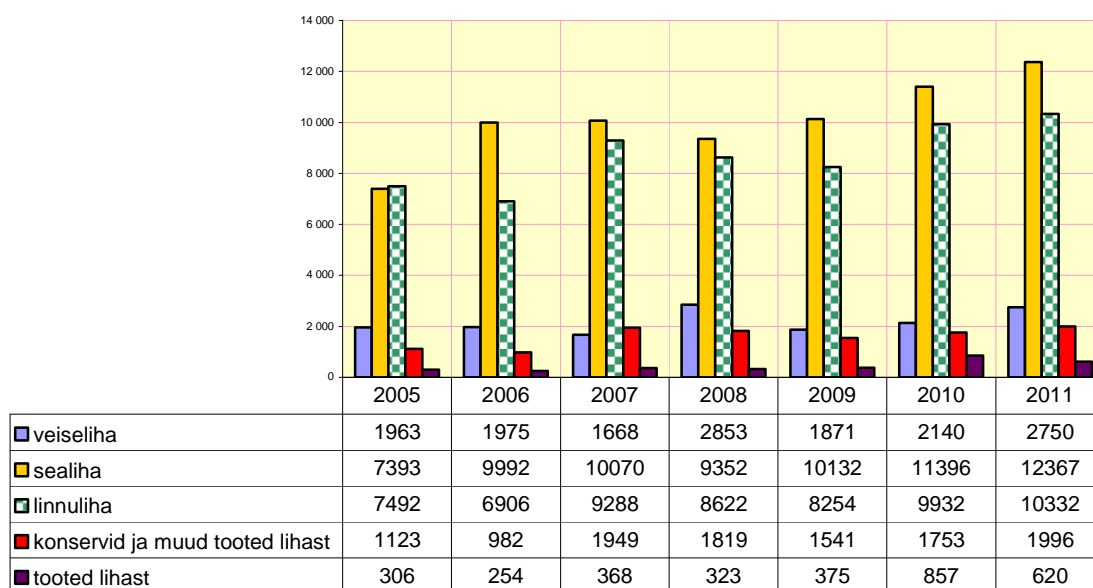
Allikas: PM

### Import

2011. aasta I poolaastal imporditi Eestisse 56,2 miljoni euro väärtuses liha ja lihatooteid, 2010. aasta sama perioodiga võrreldes 10,85 miljonit eurot rohkem (24%). Kogu põllumajandussaaduste ja -toodete sisseveost moodustasid liha ja lihatooted 2010. aastal 9,6% (2010. aastal oli see 9,6%, 2009. aastal 9,1%, 2008. aastal 8,4%, 2007. aastal 7,9%). 99,3% liha ja lihatooteid imporditi EL liikmesriikidest. Kolmandate riikide osatähtsus sisseveos moodustas vaid 0,7%.

Tähtsamad kaubanduspartnerid olid Taani, kelle osatähtsus oli 18,1% kogu liha- ja lihatoodete sisseveost, Soome osatähtsusega 14,6% (eelmisel aastal 16,4%), Läti 13,8% ja Saksamaa 11,8% (eelmise aastal 12,6%).

Joonis 18. Liha ja lihatoodete import (tonnides) I poolaastal 2005-2011

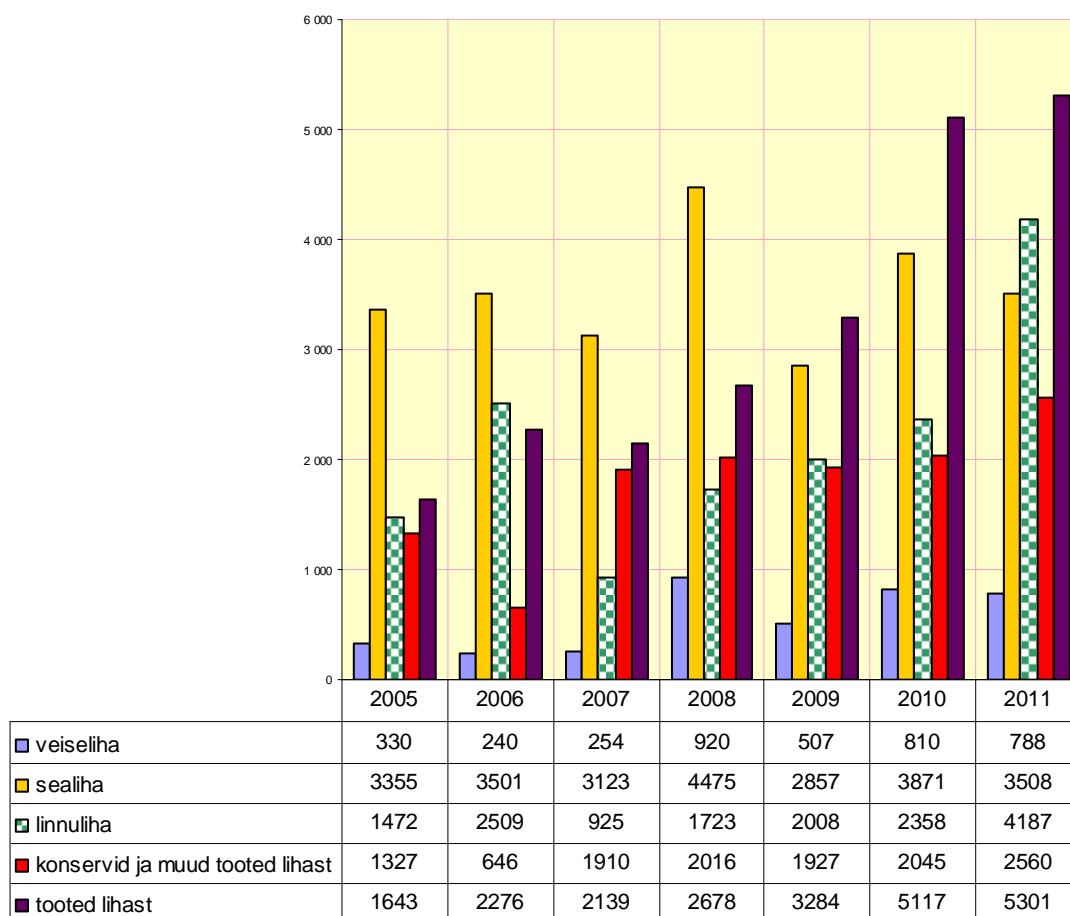


Allikas: PM

## Eksport

Liha ja lihatooteid eksporditi 2011. aasta I poolaastal 34,6 miljoni euro eest, mida on eelmise aasta sama ajaga võrreldes 5,6 miljonit eurot (19,6%) rohkem, seejuures väljavedu EL liikmesriikidesse on suurenenud 22,4% ehk 5,93 miljonit eurot ja kolmandatesse riikidesse eksport vähenes 10,8% ehk 0,27 miljonit eurot. Liha ja lihatoodete väljaveost 59% (20,38 miljonit eurot) moodustas liha. Kogu põllumajandussaaduste ja -toodete väljaveost moodustasid liha ja lihatooted 7,9 % (eelmisel aastal 8,1%).

Joonis 19. Liha ja lihatoodete eksport (tonnides), 2005-2011



Allikas:PM

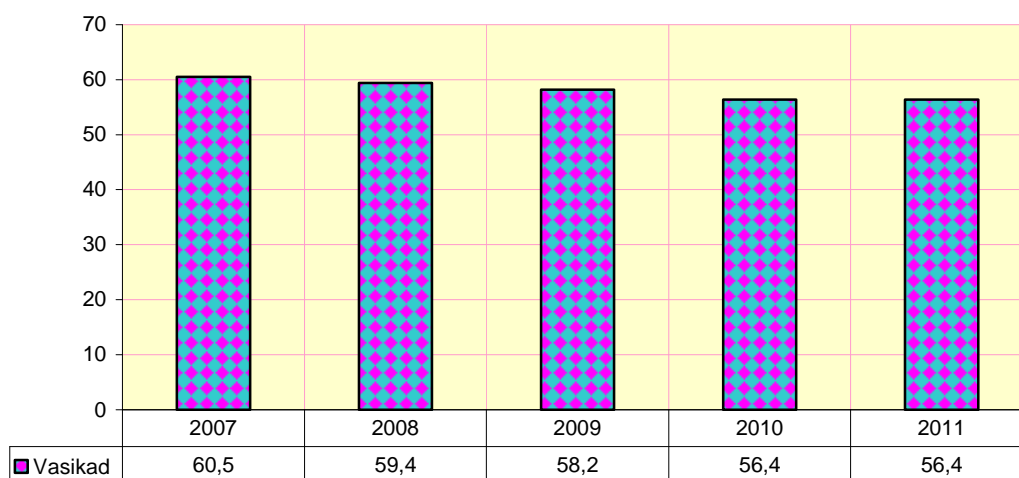
93,6% liha ja lihatooteid eksporditi EL liikmesriikidesse. Eksport kolmandatesse riikidesse moodustas 6,4% kogu liha ja lihatoodete ekspordist. Tähtsamad kaubanduspartnerid olid Läti, kelle osatähtsus oli 43,4% kogu liha- ja lihatoodete väljaveost, Soome 21,1% ja Leedu 15,3% .

## Veiseliha

2011. aasta esimese poolaasta lõpu seisuga oli Eestis 244 tuhat veist. Veiste arv suurenes 2000 looma võrra eelmise aasta sama ajaga võrreldes.

Veiseliha toodeti 2011. aasta I poolaastal eluskaalus 9 217 tonni, mida on 2010. aasta sama perioodiga võrreldes 2500 tonni (21%) vähem. Veiseliha osatähtsus kogu lihatoodangust langes 16%-ni (2004. aastal oli see 21,3%, 2005. aastal 20%, 2006. aastal 21,3%, 2007. aastal 20,3% ja 2008. aastal 20% ning 2009. aastal 21%, 2010. aastal 20%). Veiseliha tootmise vähenemise üheks põhjuseks võib olla elusveiste järjest suurenev eksport.

Joonis 20. Sündinud vasikate arv (tuhandetes) I poolaastal 2007-2011



Allikas:ESA

Tunnustatud lihatöötlemisettevõtetes tapeti 2011. aasta esimesel poolaastal 15,3 tuhat veist ning saadi 3,6 tuhat tonni liha. Võrreldes 2010. aasta sama perioodiga vähenes tunnustatud lihatöötlemisettevõtetes tapetud loomade arv 2600 võrra (14,5%) ja liha saadi 552 tonni vähem (13,3%).

Veiserümpade klassifitseerimise kohustus on Eestis ettevõtetel, kes tapavad nädalas rohkem kui 75 veist. Enamuse veiseliha moodustasid lehmadel ja lehmmullikatelt saadud liha (peaaegu 70%).

Elusveiseid veeti Eestist välja 2011. aasta esimesel poolaastal 17308 veist, kogukaaluga 2277 tonni (eluskaalus). Elusveiste väljavedu on suurenenud võrreldes eelmise aastaga 877 tonni (62,6%). Elusveiste eksport ongi viimastel aastatel järjest suurenenud. Selle üheks põhjuseks on kindlasti kõrgem hind, mida teiste riikide kokkuostjad on nõus maksma.

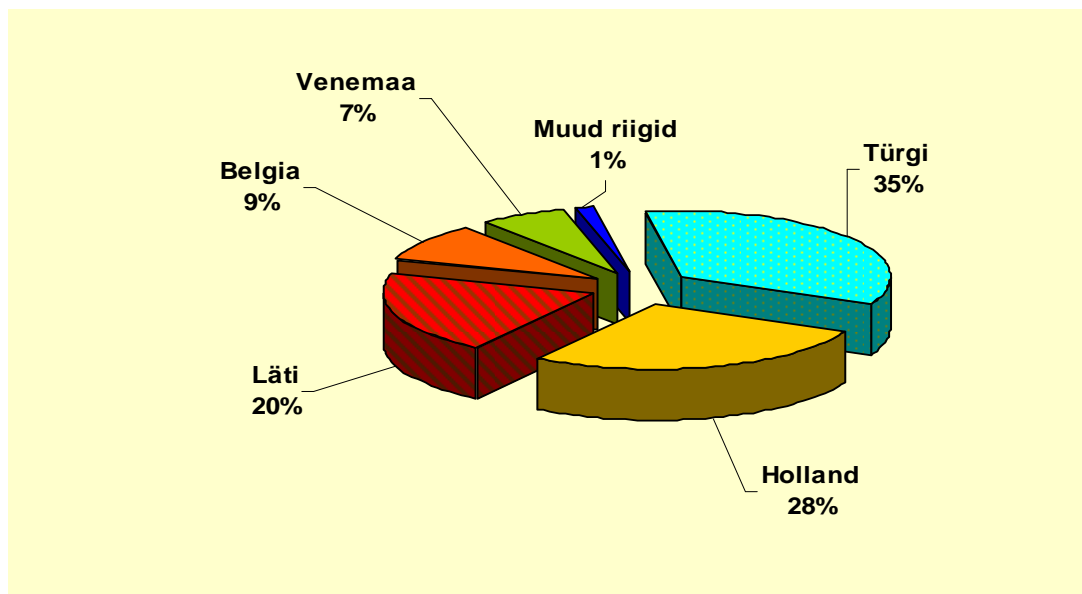
Loomade arvu poolest veeti enim noorloomi (kaaluga kuni 80 kg) peamiselt Hollandisse (65% kogu elusveiste ekspordist).

Koguse järgi on elusveiste väljavedu suurenenud võrreldes eelmise aastaga 877 tonni (62,7%). Enim viiakse koguse järgi veiseid Türgi ja siis Hollandisse.

2277 tonnist Eestist väljaveetud elusveistest on 302,2 tonni tõupuhtad aretusloomad, mis moodustavad 13,3% kogu väljaveetavatest elusveiste kogusest. Loomade arvu järgi eksporditi 583 tõupuhtast aretuslooma, mis on 3,4% kogu väljaveetavatest elusveistest.

Tõupuhtaid aretusloomi viidi kõige enam Türgi, järgnesid Venemaa ja Läti.

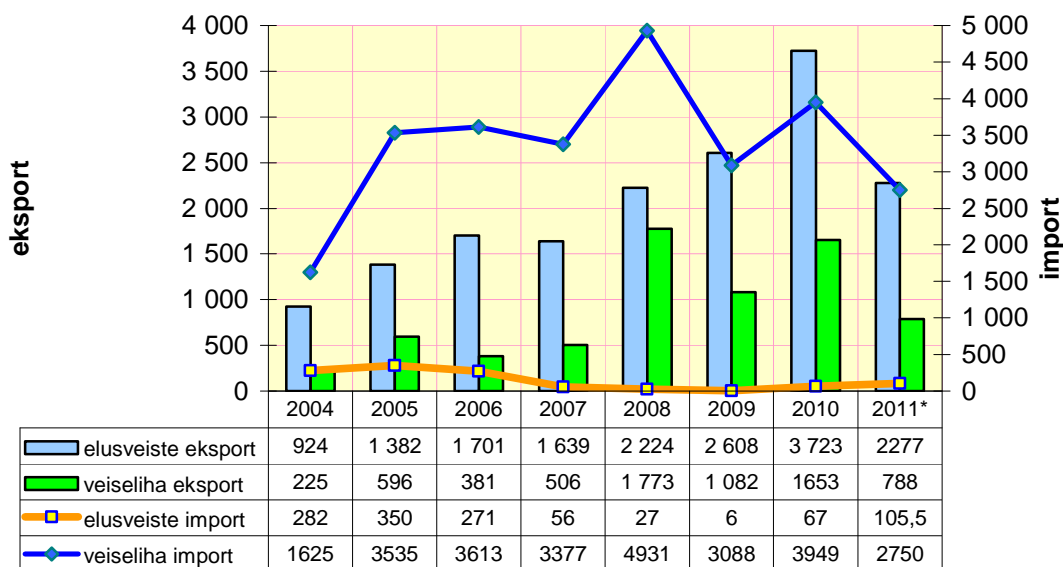
Joonis 21. Elusveiste eksport (eluskaalus, tonnides) riigiti 2011



Hollandisse viiakse koduveiseid kaaluga kuni 80 kg (KN 0102 90 05), keskmise hinnaga 2720 eurot/tonn. Türgi läheb nii tõupuhtaid aretusloomi (143,5 tonni, keskmise hinnaga 3657 eurot/tonn) kui ka elusloomi kaaluga üle 300 kg tapaloomadeks (240 tonni, keskmise hinnaga 1740 eurot/tonn) ja koduveised massiga 160 kuni 300 kg keskmise hinnaga 2597 eurot/tonn. Enamasti on tegemist lihavecistega.

Keskmine elusveiste ekspordihind oli 2441 eurot tonn, mis on 2010. aasta sama perioodi hinnaga võrrelduna 105 eurot rohkem (4,5%).

Joonis 22. Elusveiste eksport ja import ning veiseliha eksport ja import 2004-2011, tonni



Allikas: PM \* I poolaasta

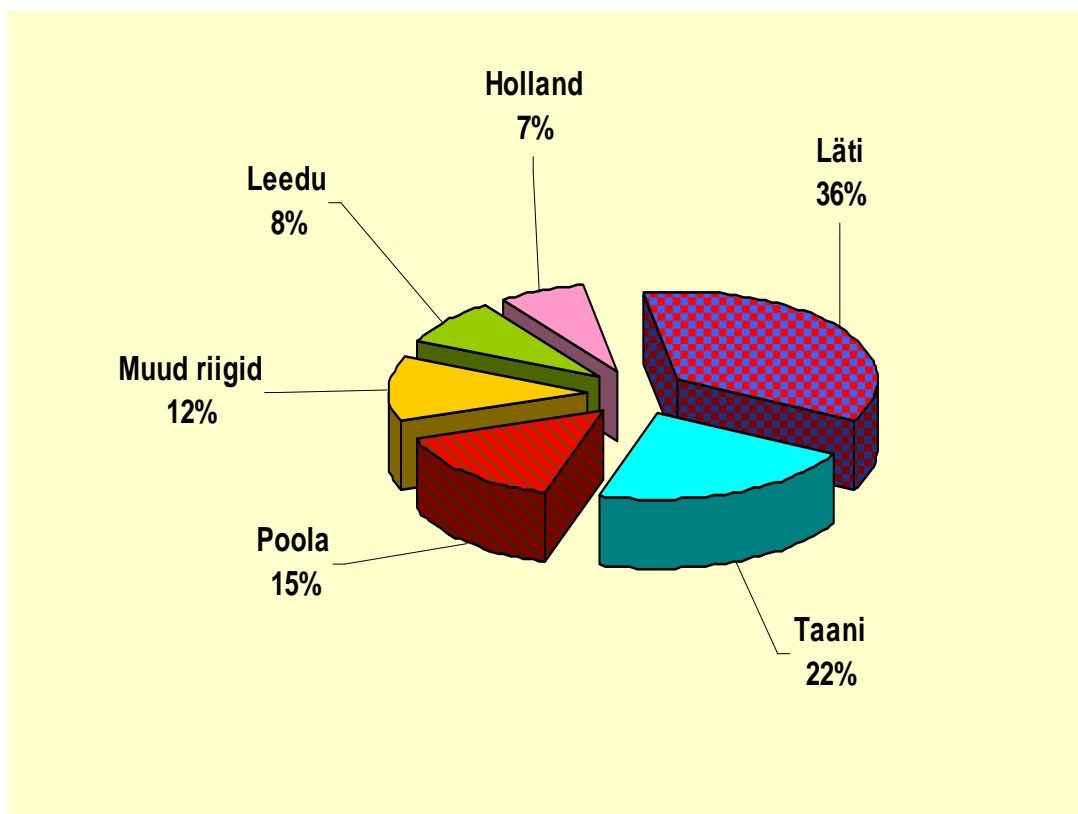
2011. aasta esimesel poolaastal imporditi 219 elusveist kogukaalus 105,5 tonni. Neist kõik olid tõupuhtad aretusloomad. 92% sisseveetud veistest toodi Hollandist,

keskmise hinnaga 3760 eurot/tonn. Neist 49% olid tõupuhtad mullikad, 51% muud tõupuhtad aretusloomad.

Veiseliha toodi sisse 2011. aasta esimesel poolaastal 2750 tonni, mida on 610 tonni (28,5%) rohkem kui 2010. aasta sama perioodiga. Veiseliha sisseveo kilogrammi hind oli 2,87 eurot, mis on 0,5 eurot (22,6%) kõrgem kui 2010. aasta sama perioodi keskmine sisseveohind.

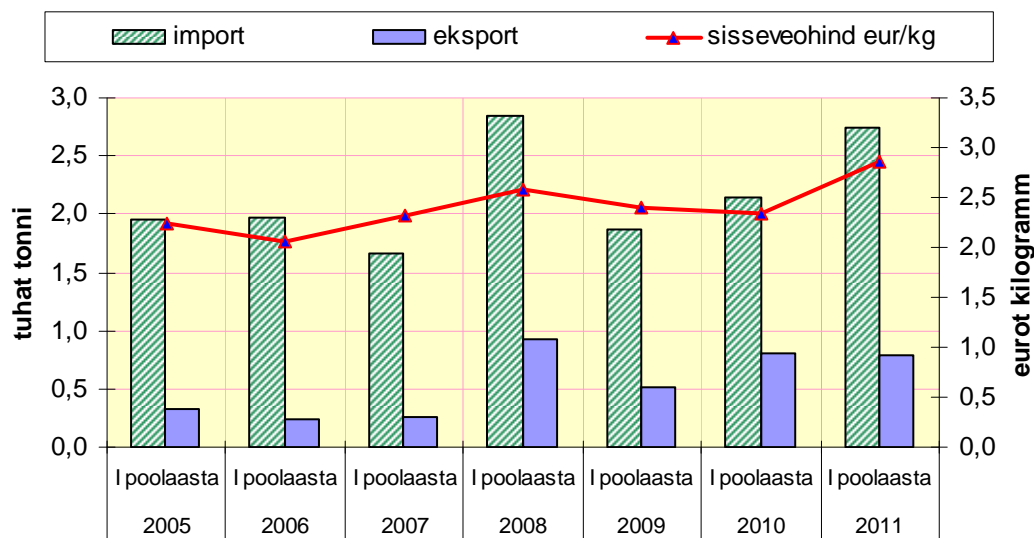
Veiseliha imporditi kõige rohkem Lätist, Taanist ja Poolast. Sissevedu Lätist moodustas 35,7% kogu veiseliha impordist (Taanist 21,9% ja Poola 14,6%). Veiseliha import Lätist on enim kasvanud (eelmisel aastal oli Läti osatähtsus 23%). Lätist tuuakse veiseliha keskmise hinnaga 2,643 eurot/kg, Taanist 2,428 eurot/kg ja Poolast 3,045 eurot/kg.

Joonis 23. Veiseliha import (tonnides) riigiti, 2011. aasta I poolaastal.





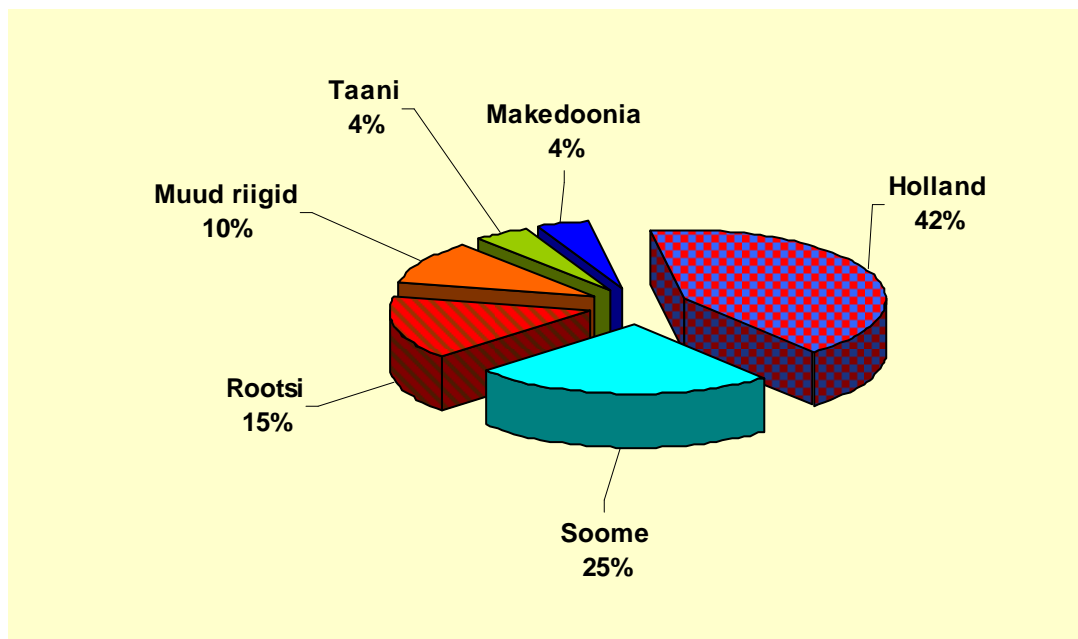
Joonis 24. Veiseliha import ja eksport (tuhat tonni) ja sisseveohind (eurot/kg), 2004-2010



Allikas: PM

Veiseliha eksporditi 2011. aasta esimesel poolaastal 787,8 tonni, mida on 22 tonni (2,7%) vähem võrreldes 2010. aasta sama perioodiga. Veiseliha keskmine väljaveohind oli 2011. aasta esimesel poolaastal 3,59 eurot kilogramm, mis 2010. aasta sama aja hinnast on 0,51 eurot (16,6%) kõrgem. Peamised sihtkohad olid Holland ja Soome, järgnesid Rootsi ja Taani.

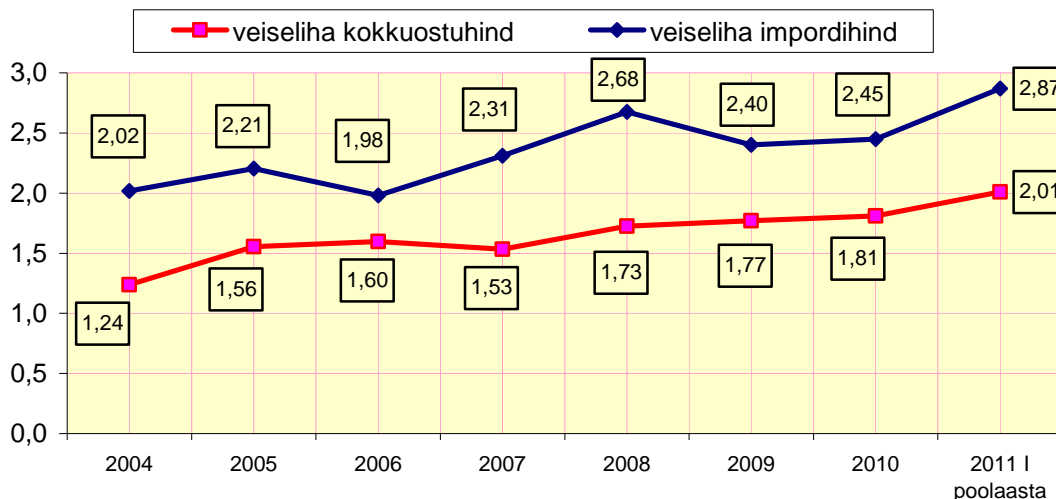
Joonis 25. Veiseliha eksport (tonnides) riigiti 2011. aasta I poolaastal



2008. aastal läks Soome 34% kogu veiseliha väljaveost, 2009. aastal läks Soome ainult 11%. 2010. aastal on Soome osatähtsus võrreldes eelmise aastaga kasvanud 21%le ja käesoleva aasta poolaastal on see tõusnud 25%le.

Eksport Hollandisse moodustab 42% kogu veiseliha väljaveost ning on viimastel aastatel jäänud keskmiselt 50% juurde kogu väljaveost.

Joonis 26. Veiseliha kokkuostu- ja impordihind, eurot kilogramm 2004-2011



Allikas: EKI, PM

EKI andmetel oli Eesti keskmine veiseliha kokkuostuhind 2011. aasta esimesel poolaasta 2,01 eurot kilogramm. See on 0,86 eurot kõrgem, kui veiseliha keskmine impordihind (42,8%) ja võrreldes seda ekspordi hinnaga, siis see on 78% (1,58 eurot) madalam.

Võrreldes keskmist veiseliha kokkuostuhinda elusveiste eluskaalu keskmise ekspordihinnaga, siis on see 0,43 eurot (21,4%) madalam.

EL keskmise kokkuostuhinnaga võrreldes on Eesti veiseliha hind viimaste aastate võrdluses umbes 50% madalam (2005. aastal oli Eesti kokkuostuhind EL kokkuostuhinnast 50,2% madalam, 2006. aastal 52,6%, 2007. aastal 52,1%, 2008. aastal 52%, 2009. aastal 48,9% ja 2010. aastal 50% ).

Selle põhjuseks võib olla meie veiseliha madalam kvaliteet ja asjaolu, et meie veiseliha kokkuostuhinna kujunemises on suur osa lehmhmulikate ja piimalehmade lihal (keskmiselt umbes 60-70%). Viimastel aastatel on jõudsalt arenenud lihavedekasvatus ning tõusnud liha kokkuostuhind.

Veiseliha import on püsinud enamvähem stabiilsena ja on olnud tunduvalt suurem kui eksport (peaaegu 2 korda suurem). See tuleneb osaliselt sellest, et Eestis ei ole piisavalt saada kvaliteetset veiseliha (nt restoranid, ettevõtted jt toidlustusasutused impordivad teatud kindlaid tükkide, millest valmistavad kindlat toodangut, toite jms).

Veiste üldarv viimastel aastatel on vähenenud ja seda just piimalehmade osas. Lihavede arv suureneb järjest ning veiseliha ja elusloomade ekspordi kasv tõenäoliselt jätkub (kuna Türgis ja mujal saab veiste eest kõrgemat hinda, mis omakorda motiveerib vedekasvatajaid rohkem investeerima lihavedekasvatusse ja selle arengusse).

Veiseliha toodang on viimastel aastatel vähenenud, mis tuleneb elusloomade ekspordi kasvust ja veiseliha tarbimise vähenemisest (selle üheks põhjuseks võib olla viimaste aastate majanduslangus).

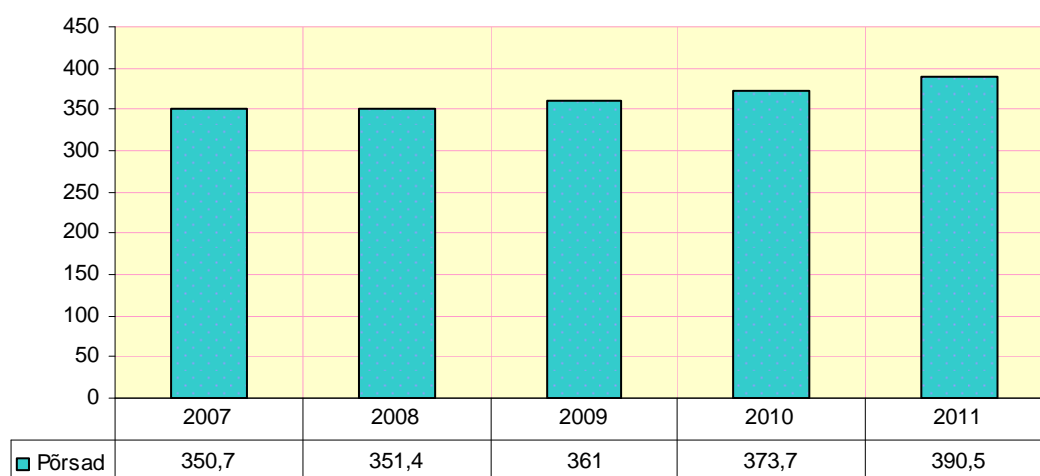
## Sealiha

2011. aasta esimesel poolaastal kasvas sigade arv 6800 looma võrra (1,8%). Sealiha toodang eluskaalus oli 34 tuhat tonni, mis on 3434 tonni (11,2%) rohkem kui eelmisel aastal. Sealiha osatähtsus kogu lihatoodangust oli 60% (2010. aastal oli see 58%, 2009. aastal 57%, 2008. aastal 63%, 2007. aastal 60%, 2006. aastal 59,9%, 2005. aastal 58,9%, 2004. aastal 57,4%).

Tunnustatud lihatöötlemisettevõtetes tapeti 2011. aasta esimesel poolaastal 193,8 tuhat siga ning neist saadi 15,3 tuhat tonni liha, mis on 10,1 tuhat siga (5%) ja 656 tonni (4,1%) liha vähem kui eelmisel aastal samal ajal.

Pörsaid sündis 2011. aasta esimesel poolaastal 390,5 tuhat, mida on 16,8 tuhat pörsast (4,5%) enam kui eelmisel aastal samal perioodil.

Joonis 27. Sündinud pörsaste arv (tuhandetes) 2007-2011 (I poolaasta)



Allikas:ESA

Sellest tulenevalt on oodata käesoleva aasta II pooles sealihatoodangu mõningast kasvu või/kaubavahetuse (elussigade ekspordi) suurenemist.

Elussigu eksporditi 2011. aasta esimesel poolaastal 10 704 tonni. Elussigade väljavedu suurenes eelmise aasta sama ajaga 3451 tonni (47,6%). Keskmine eluskaalu hind oli 1273 eurot/tonn, mis on 2010. aasta sama aja hinnast 122 eurot (10,6%) kõrgem. Vaadates joonist 28 näeme, et 2009. aastal suurenes elussigade eksport eelmise aastaga võrreldes 9118 tonni (peaaegu 2 korda) ning väljavedu on suurenenud alates aastast 2005.

2011. aasta I poolaastal viidi elussigade ainult Venemaale.

Ekspordi Venemaale ei ole mõjutanud oluliselt ka 1. jaanuaril 2010. aastal Venemaa-Kasahstani-Valgevene tolliliidus kehtima hakanud uued ühised tollitariifid elussigadele (tollitariifid suurenesid 5%lt 40%le). Selle mõjul natukene kahanes 2010. aasta elussigade eksport, samas suurenes sealiha eksport.

Käesoleval aastal on elussigade eest saadav hind kasvanud 10% ning eksport koguliselt suurenenud 47,6% (3451 tonni).

Seega võib tõdeda, et tulusam on viia elussigu Venemaale, sest seal makstakse eluskaalu eest rohkem kui Eestis (eluskaaluhind Eestis ligikaudu 900-950 eurot/tonn). Selline trend näib ka jätkuvat.

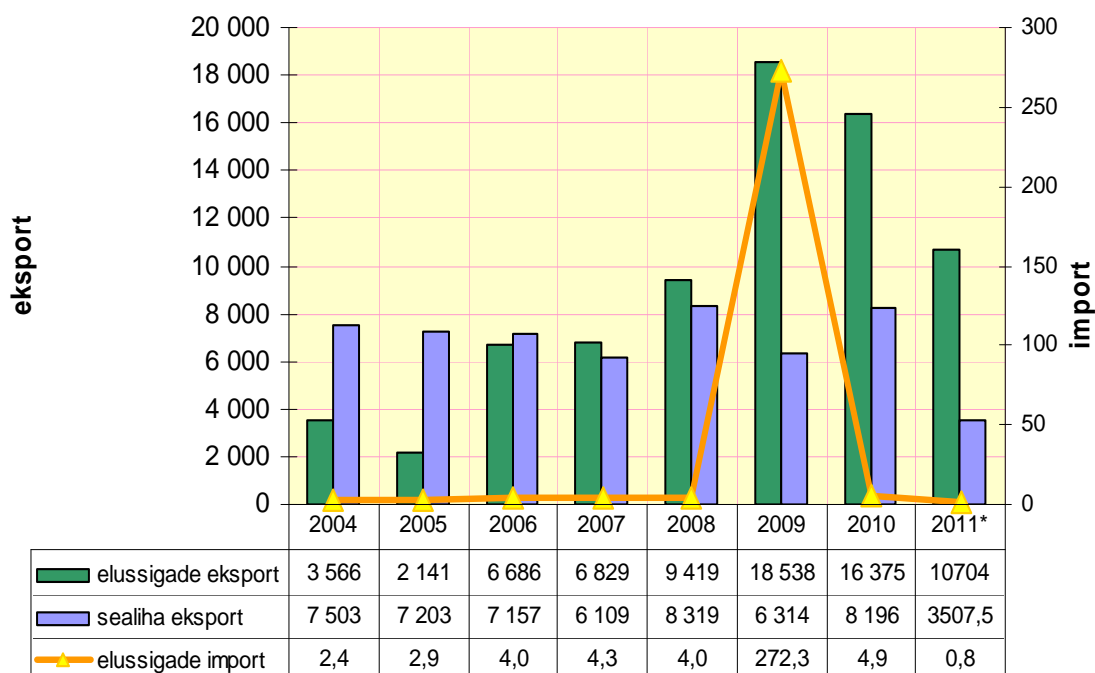
Oma mõju 2011. aasta alguse seakasvatusele ja sealiha ning elussigade ekspordile oli 2010. aasta sügisel maailmaturul alguse saanud teraviljahinna tõusul ning sealiha hinna sesoonsusest tuleneval liha hinna langusel.

Selle tagajärjel tekkis seakasvatajatel 2011. aasta alguses keeruline olukord, mille leevendamiseks avas Euroopa Komisjon eraladustamise meetme. Seda võimalust kasutati ka Eestis - PRIA kiitis heaks 11 taotlust, mille alusel ladustati 272 294 kg sealiha, millest II kvartalis toodi turule 106 115 kg.

Seega olid kulud sigade söötmisele 2011. aasta alguses väga kõrged, mistõttu oli kasulik realiseerida sead elussigadena. Sellest tulenevalt kasvas 2011. aasta I poolaastal elussigade eksport.

On tõenäoline, et 2011. aasta II poolas jätkub elussigade ekspordi kasv Venemaale, kuna sigade eest saadav hind on seal tõusnud ja Eestis sündinud pörsaste arv kasvas (16 800 pörsast) I poolaasta lõpu seisuga.

Joonis 28. Elussigade eksport ja import ning sealiha eksport 2004-2011, tonni



Allikas: PM\* I poolaasta

Eelmiste aastatega võrreldes on vähenenud sealiha eksport 2011. aasta esimese kuue kuuga eksporditi 3507 tonni sealiha (keskmise hinnaga 2,358 eurot kilogramm), 2010. aasta I poolaastal 3870 tonni.

2011. aasta esimesel poolaastal imporditi 7 elussiga kogukaalus 0,8 tonni, kellest kõik olid tõupuhtad aretusloomad. Elussead veeti sisse meile Rootsist (4) ja Soomest (3). Keskmiseks hinnaks oli 21162 eurot/tonn, mis näitab, et tegu on väärt tõuloomadega.

Sealiha imporditi 2011. aasta esimesel poolaastal 12367 tonni, mis suurenes 2010. aasta sama perioodiga võrreldes 971 tonni (8,5%).

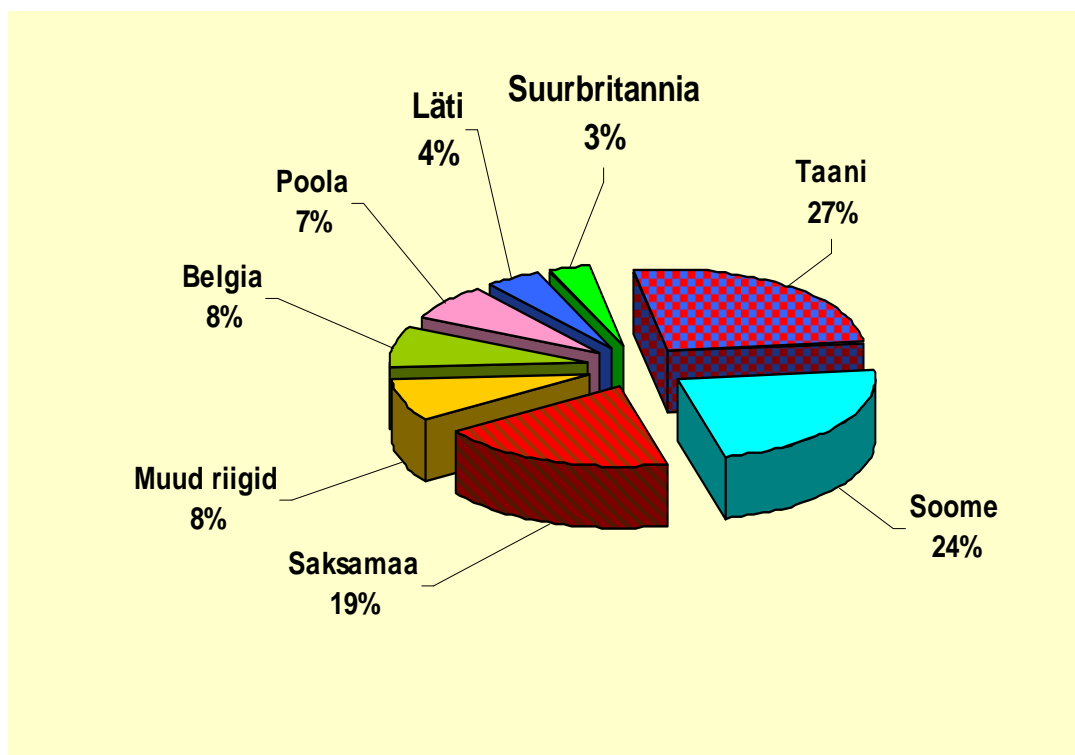
Sealiha sisseveohind 2011. aasta I poolaastal oli 1,86 eurot kilogramm, mis on eelmise aasta sama aja hinnast 0,1 eurot (6,6%) kõrgem.

Põhiliselt veetakse sealiha sisse Taanist, Soomest ja Saksamaalt, järgnevad Belgia ja Poola.

Kui 2009. aastal moodustasid Taani ja Soome kokku kogu imporditavast sealihast 60,2% (2010. aastal 53,5%), siis 2011. aasta esimesel poolaastal moodustab import Taanist ja Soomest kokku 49% kogu sealiha impordist.

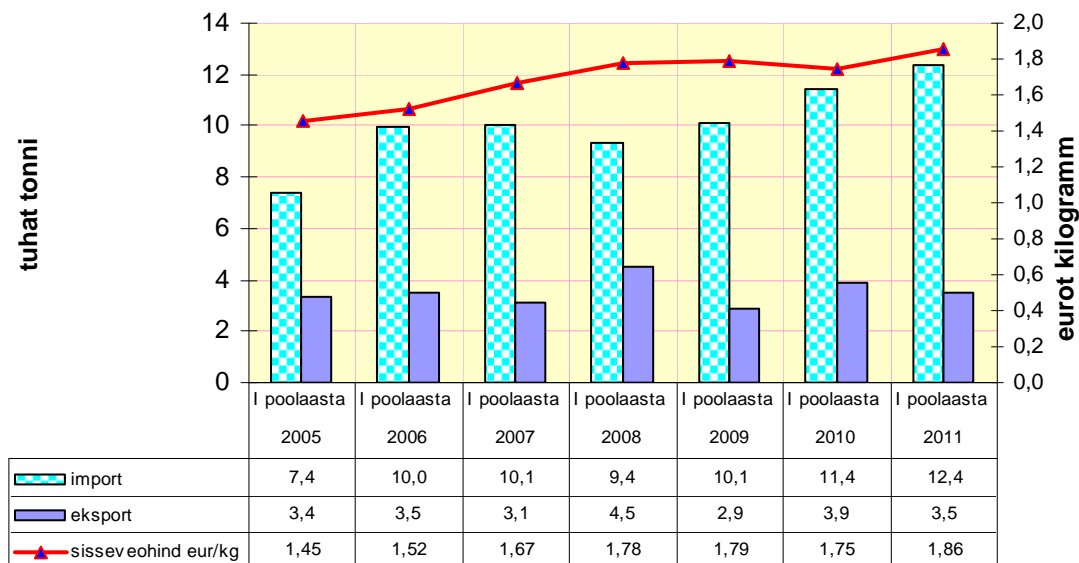
Sissevedu Taanist ja Soomest jäi eelmise aasta sama perioodiga samaks, vähenes sealiha sissevedu Saksamaalt (490 tonni, 17%).

Joonis 29. Sealiha import (tonnides) riigiti 2011. aasta I poolaastal



2011. aasta I poolaasta keskmine sisseveohind sealihal Soomest oli 1,47, Saksamaalt 1,82 ja Taanist 1,97 eurot kilogramm. Veel veetakse suuremas koguses sealiha sisse Belgiast ja Poolast, import teistest riikidest on väike.

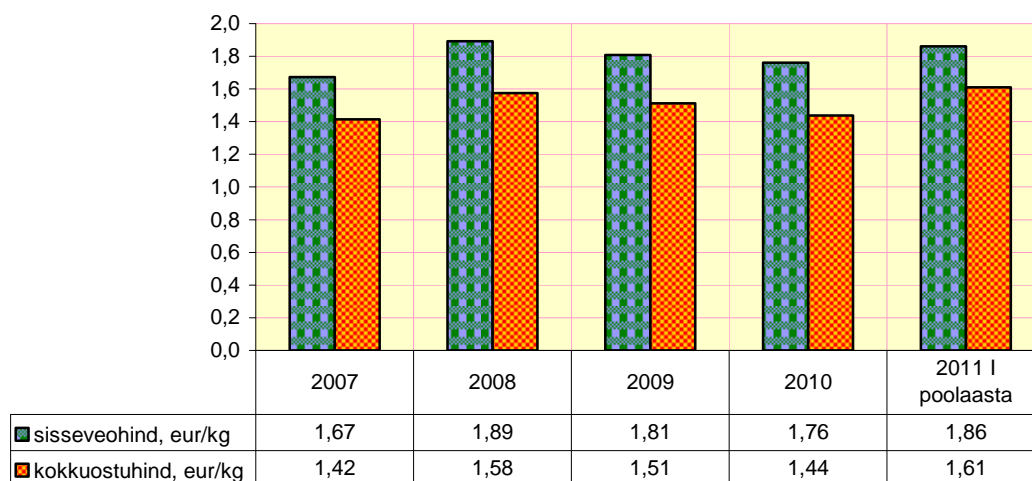
Joonis 30. Sealiha import, eksport (tuhat tonni) ja keskmine sisseveohind (eurot/kilogramm) 2004-2011



Allikas: PM

Sealiha sisseveohind on püsinud keskmiselt 0,3 eurot kõrgem kui seda on Eesti kokkuostuhinnad. Eesti kokkuostuhind (1,44 eurot/kg) on umbes samal tasemel Soomest sissetoodava sealiha hinnaga, mis oli 2010. aastal 1,48 eurot kilogramm. Taanist toodi 0,43 eurot kõrgema hinnaga sealiha ja Saksamaalt 0,31 eurot kõrgema hinnaga sealiha.

Joonis 31. Sealiha keskmine sisseveo- ja kokkuostuhind (eurot/kilogramm) 2007-2011



Allikas: EKI, PM

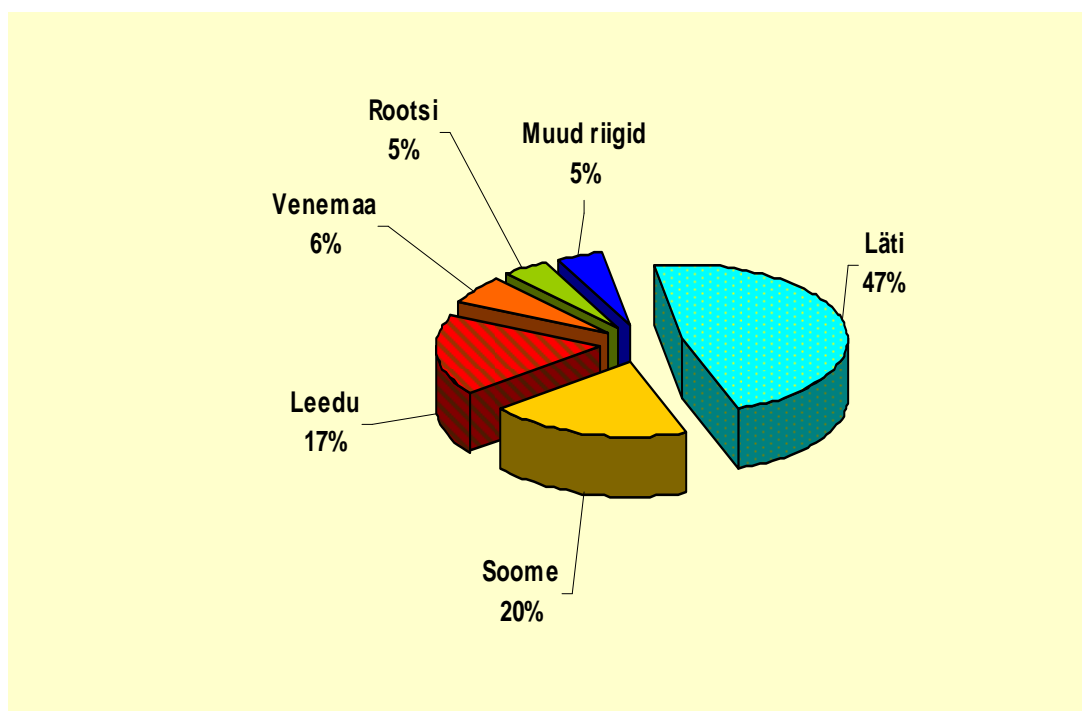
Sisseveo kõrgema hinna põhjuseks võib olla see, et lihatööstused ostavad kokku just neid tükke, mida neil läheb vaja teatud toote (toodete) tootmiseks (imporditavast sealiha moodustab 55% koodiga 0203222, 020329, ehk sealiha tagaosad, õlatükid, muud tükid, külmutatud, kondiga või ilma, keskmise hinnaga 1,83 eurot/kg, millest kondita liha on 64,5%, keskmise hinnaga 1,07 eurot/kg; 13,6% moodustavad sea poolrõmbad ja värsked või jahutatud rõmbad, keskmise hinnaga 1,60 eurot/kg ning

30,9% koodiga 020312, 020319, ehk sealiha tagaosad, õlatükid, muud tükid, värsked või jahutatud, kondiga või ilma, keskmise hinnaga 2,03 eurot/kg).

Samas on osade lihatoodete (vorsttoidete) koostisosas olev linnuliha sisseveohind väga madal (2011. aasta I poolaastal 1,18 eur/kg). Samuti on linnuliha import viimastel aastatel olnud järjest kasvav.

Sealiha eksporditi 2011. aasta esimesel poolaastal 3507 tonni, mida on 363 tonni vähem kui 2010. aasta samal perioodil (9,4%). Sealiha keskmine väljaveohind oli 2,36 eurot kilogramm, mis on 0,1 eurot (4,4%) kõrgem kui eelmisel aastal samal ajal.

Joonis 32. Sealiha eksport (tonnides) riigiti 2011. aasta esimesel poolaastal



2009. aastal olid peamised ekspordi sihtkohad Läti ja Leedu (moodustades kokku 68% kogu sealiha ekspordist), 2010. aastal viidi sealiha Lähti 39% kogu sealiha väljaveost, seejärel Venemaale (17%), siis Leetu (16%) ja Soome (16%).

Käesoleval aastal viiakse enim sealiha Lähti (47%), seejärel Soome (20%) ja Leetu (17%)

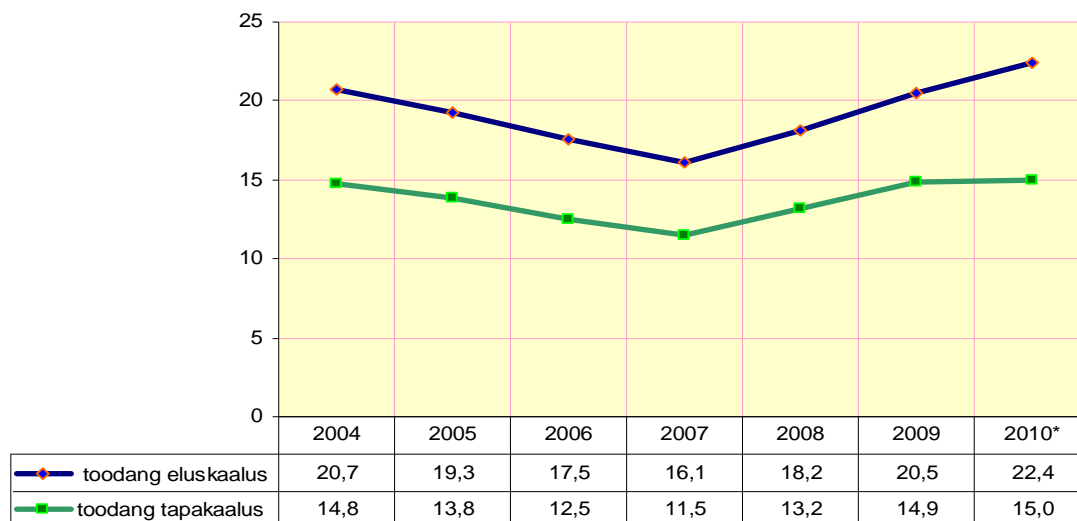
### Linnuliha

2011. aasta esimese kuue kuuga vähenes lindude arv, kuid kasvas linnuliha toodang. Linnuliha toodang (eluskaalus) oli 12,4 tuhat tonni, mida on 1835 tonni (17,4%) rohkem kui eelmisel aastal.

Linnuliha osatähtsus kogu lihatoodangus suurenes 2011. aasta I poolaastal 22%-ni (2010. aastal oli see 21%, 2009. aastal 20%, 2008. aastal 18%, 2007. aastal 17,5%, 2006. aastal 18%, 2005. aastal 20,6% ja 2004. aastal 20,8%).

Lindude arv 2010. aasta 31. juuni lõpu seisuga oli 1 954 tuhat lindu, mis on 140 tuhat lindu (6,7%) vähem kui eelmisel aastal samal ajal.

Joonis 33. Linnuliha toodang (eluskaalus ja tapakaalus) Eestis 2004-2010, tuhat tonni



Allikas: ESA, PM \* 2010. aasta toodang tapakaalus prognoos

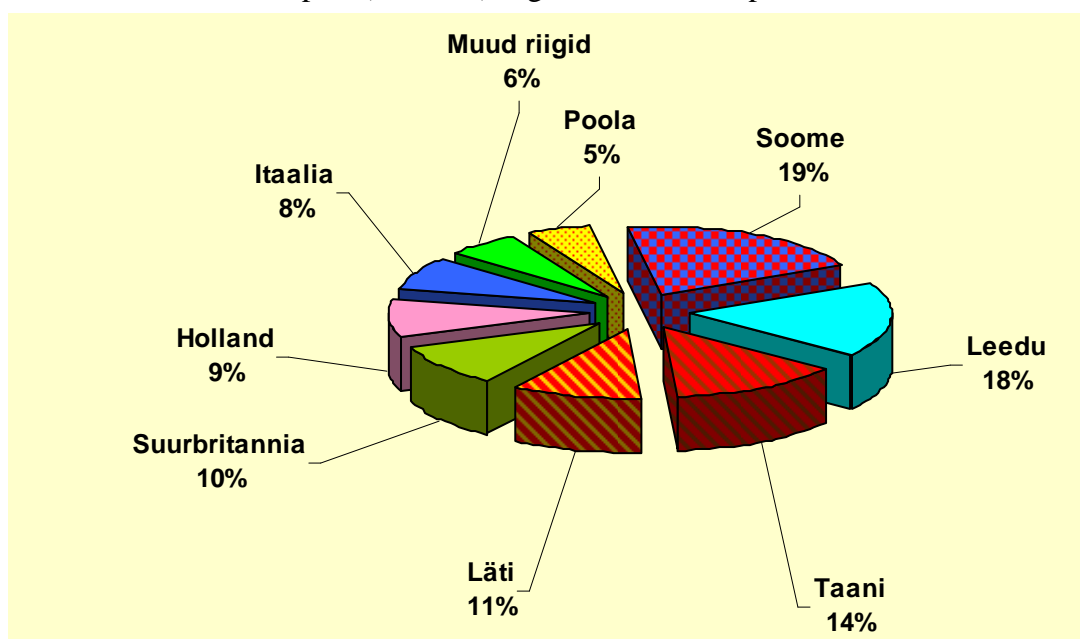
Jooniselt 33 on näha, et linnuliha toodang on alates 2007. aastast järjest kasvanud. Selle põhjuseks on maailmas valitsev nõudluse suurenemine linnuliha järele ja see, et tarbijad on hakanud tarbima rohkem linnuliha.

2011. aasta lõpuks võib prognoosida, et linnuliha osatähtsus Eestis toodetavast lihast suureneb veelgi ja suureneb ka linnuliha tarbimine elaniku kohta.

Linnuliha imporditi 2011. aasta esimesel poolaastal Eestisse 10332 tonni, mida on 2010. aasta sama perioodiga võrreldes 400 tonni rohkem (4%). Linnuliha keskmine sisseveohind oli 1,18 eurot kilogramm, mis on 2010. aasta sama perioodi keskmisest hinnast 0,1 eurot (9,2%) kõrgem. Enamuses imporditakse odavat linnuliha, mis läheb vorsttoidetesse. Suurem osa sisetoodavast linnulihast on külmutatud kondiga linnuliha tükid, koivad, rups jms.

Põhiliselt veetakse linnuliha sisse Soomest, Leedust, Taanist, Lätist ja Hollandist.

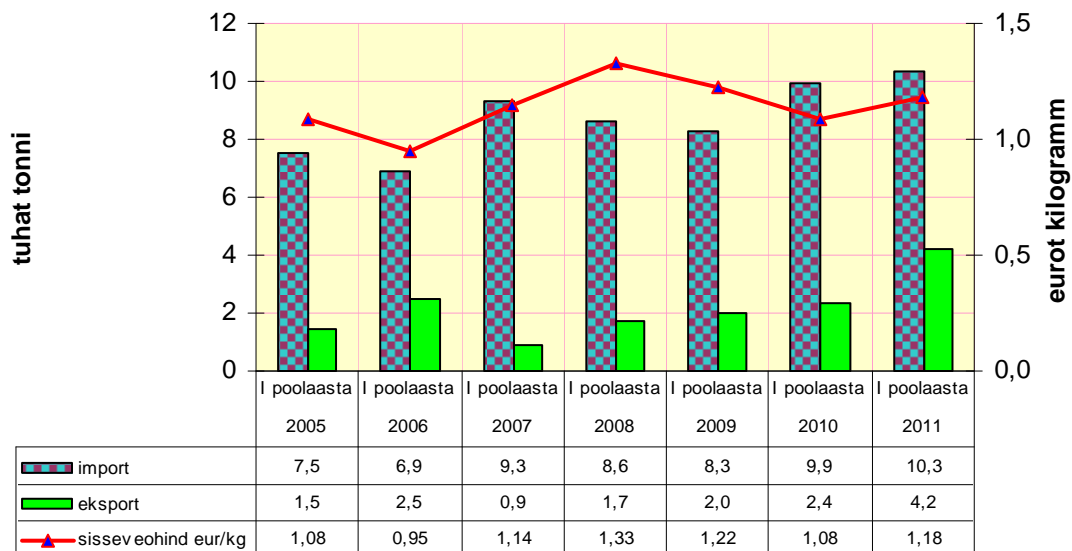
Joonis 34. Linnuliha import (tonnides) riigiti 2011. aasta I poolaastal





Taanist ostetakse linnuliha keskmise hinnaga 0,90 eurot kilogramm, Soomest 0,911 eurot kilogramm ja Leedust keskmise hinnaga 1,67 eurot/kg.

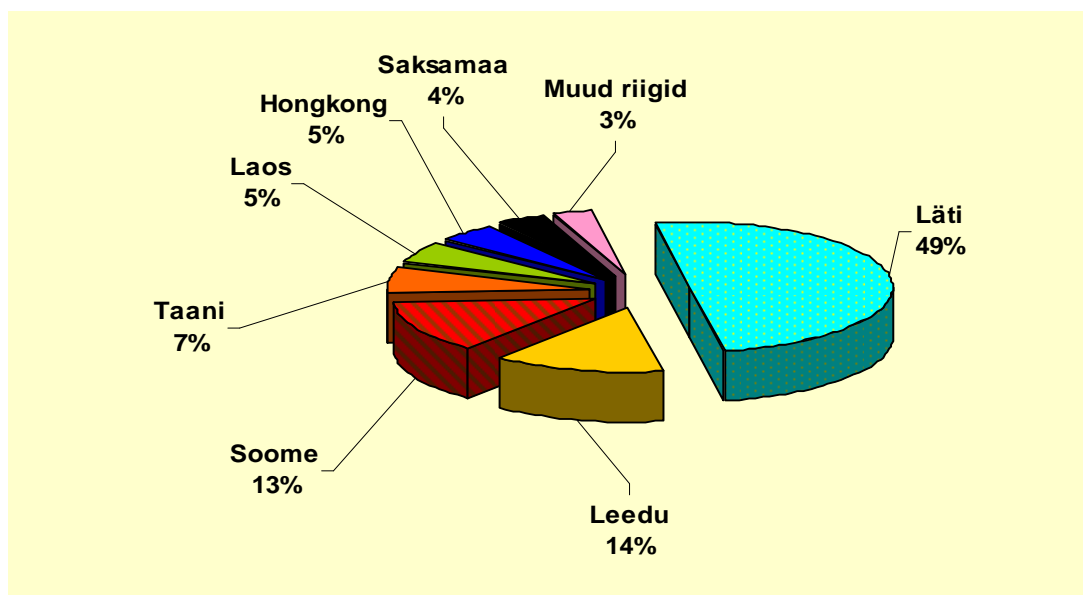
Joonis 35. Linnuliha import, eksport (tuhat tonni) ja sisseveohind (eurot/kilogramm), 2004-2011



Allikas: PM

Linnuliha eksporditi 2011. aasta esimesel poolaastal 4187 tonni, mida on 1829 tonni rohkem kui 2010. aasta esimesel poolaastal (77,6%). Linnuliha keskmine ekspordihind 2011. aasta esimese 6 kuu keskmisena oli 1,45 eurot kilogramm, mis on 2010. aasta sama perioodi linnuliha keskmisest hinnast 0,05 eurot (3,8%) madalam. Peamine sihtriik olid Läti. Eksport Lätti moodustas 49% kogu linnuliha ekspordist (eelmisel aastal samal ajal 68%).

Joonis 36. Linnuliha eksport (tonnides) riigiti 2011. aastal



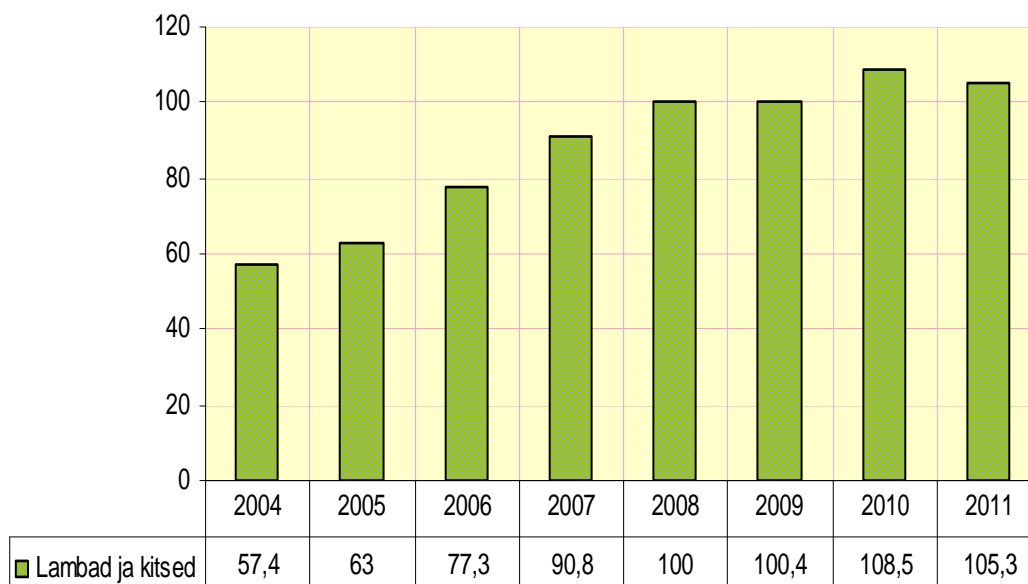
### Lamba- ja kitseliha

2011. aasta esimese poolaasta lõpu seisuga oli Eestis 105,3 tuhat lammast ja kitse, mida on 3,2 tuhat looma vähem (3%) kui 2010. aastal juuni lõpu seisuga.

Lamba- ja kitseliha toodang (eluskaalus) oli 609 tonni, mis on 25 tonni (4,3%) rohkem kui 2010. aasta samal ajal. Lamba- ja kitseliha osatähtsus kogu lihatoodangust oli 1,5%.

Tunnustatud lihatöötlemisettevõtetes tapeti 2000 lammast ning saadi 35,7 tonni liha. Võrreldes eelmise aasta sama perioodiga jäi tunnustatud lihatöötlemisettevõtetes tapetud loomade arv ja saadud liha kogus peaaegu samaks.

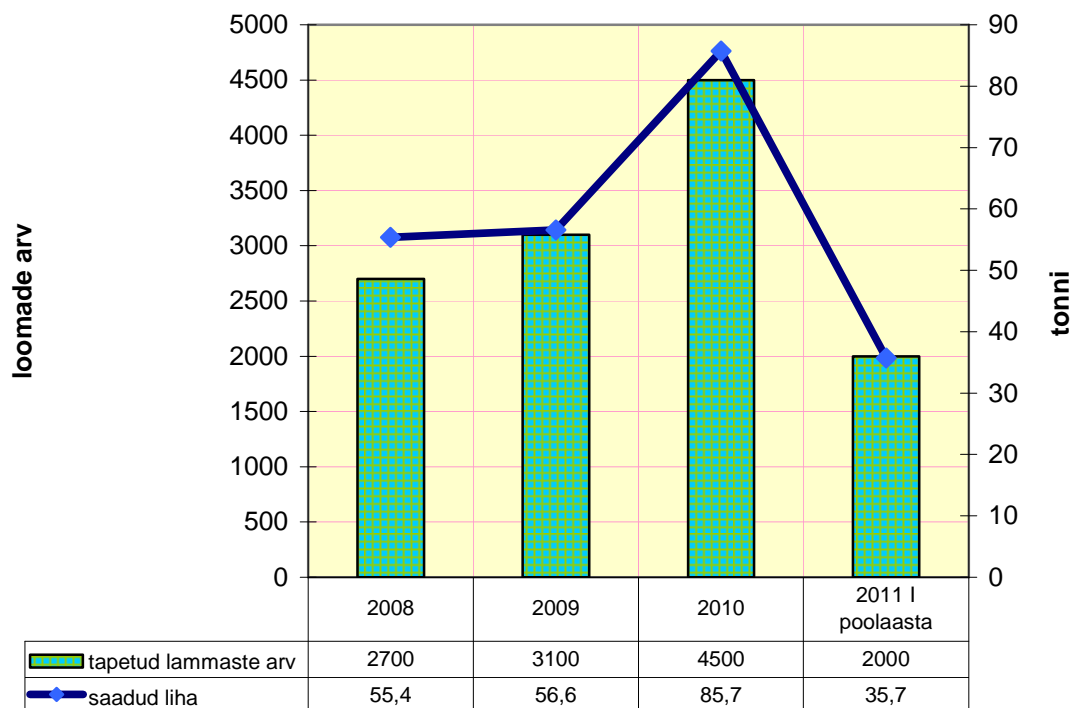
Joonis 37. Lammaste ja kitsede arv (tuhandetes) I poolaasta lõpu seisud 2004-2011



Allikas: ESA

Viimaste aastate statistika kohaselt ostetakse Eestis tunnustatud lihakäitlemisettevõtete poolt kokku aastas (viimase 4 aasta statistika) keskmiselt 3150 lammast ja kitse (2009. aastal osteti 3100, 2008. aastal 2700 ja 2007. aastal 2300 lammast ja kitse). See on keskmiselt 3-4% kogu meie lammaste ja kitsede arvust. Neist kokkuostetud lammastest saadi viimase 3 aasta statistika kohaselt keskmiselt 53 tonni tapakaalus liha (2007. aastal saadi 47,2 tonni, 2008. aastal 55,4 tonni ja 2009. aastal 56,6 tonni lambaliha).

Joonis 38. Tunnustatud lihakäitlemisettevõtetes tapetud lambad (tükki) ja neist saadud liha (tonni) 2008-2011



Allikas: ESA

Eestis on VTA-lt tunnustuse saanud lammaste tapmiseks 12 tapamaja ja kitsede tapmiseks 5 tapamaja.

Eestis on lammaste arv viimastel aastatel järjest kasvanud, mille üheks põhjuseks võib lugeda erinevaid toetusi, kuid vaadates joonist 38 näeme, et tunnustatud lihakäitlemisettevõtetes on lambaliha kokkuost ja toodang väga väike.

Tabell1. Lammaste arv 2007-2009

	2007	2008	2009
lammaste arv aasta algul	66	76,4	81,8
tapaks	33,9	42,1	40,9
ost	8,1	10,5	12,3
juurdesünd	51,4	56,5	47,1
lõpnud, hukkunud	7	9	7,6
müük üleskasvatamiseks	8,2	10,5	12,3
lammaste arv aasta lõpus	76,4	81,8	80,4
lamba- ja kitseliha toodang*	0,6	0,9	0,8

Lammaste arv toodud:  
tuhandetes

\*Mõõtühik: tuhat tonni

Allikas: ESA

Tegelikult tapetakse ESA andmetel (tapaks müüdnud ja majapidamises tapetud; k.a teenustööna tapetud lambad ja kitsed) Eestis aastas 39 tuhat lammast ja kitse (viimase 3 aasta keskmine).

Need lambad ja kitsed tapetakse kodumajapidamistes omaks tarbeks.

Seaduste ja määruste järgi võib tappa loomi ainult tunnustatud lihakäitlemisettevõtetes või kodumajapidamistes omaks tarbeks.

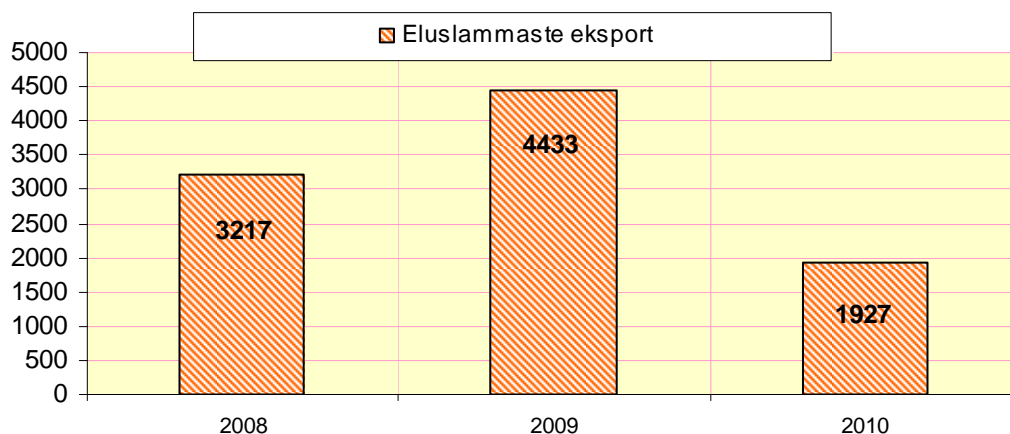
Määruseid ja seaduseid, millest tulenevad nõuded loomade tapmisele ja mis tapmist reguleerivad on mitmeid (nt „Toiduseadus”; „Loomatauditõrje seadus”; „Loomsete saaduste ja nende käitlemise, sealhulgas nendega kauplemise, veterinaarnõuded”; Nõuded põllumajanduslooma uimastamise, tapmise ja hukkamise ning neid teostavate isikute koolituse kohta, lubatud uimastamis-, tapmis- ja hukkamisvahendid ning lubatud uimastamis-, tapmis- ja hukkamismeetodid loomaliikide kaupa”; EUROOPA PARLAMENDI JA NÕUKOGU MÄÄRUS (EÜ) nr 854/2004; Nõuded põllumajanduslooma tapaeelse pidamise ja kohtlemise kohta) jpt.

Seega Eestis aastas tapetavatest 39 tuhandest lambast/kitsest tapetakse üldistavalt umbes 37 tuhat lammast ja kitse kodumajapidamistes omaks tarbeks ja ainult 2 000 lammast/kitse tunnustatud lihakäitlemisettevõtetes.

Selline suur vahe eluskaalu (2009. aastal saadi 1839 tonni) ja saadava liha (864 tonni) vahel tuleneb lamba madalast tapasaagisest. Kui keskmiselt kaalub tapale minev lammas 45-50 kilogrammi (talled veelgi vähem 20-25 kg kandis), siis tapasaagis on 44-50% (olenevalt tõust) ning saadakse kätte seega 22-25 kg kaaluv lihakeha. Oluliseks näitajaks on seejärel rümba morfoloogiline koostis (tailiha, rasv ja luud). Erinevatel tõugudel on need erinevad (nt Eesti tumedapealised jäärtaladel on tailiha 61,5%, luud 22,7% ja rasva 15,8%). Seega jääb puhast liha umbes 13,5 kilogrammi ja mida vanem on tapale minev lammas, seda suurem on lihakeha rasvasisaldus. Lihajõudlusnäitajaid saab suurendada, ristates kohalikke tõuge lihatõugu (oksfordauni, hämpsiri jpt) lammastega. Kitsede tapasaagis on 45-52% (olenevalt tõust) ning noorloomadel 39-40%.

Eesti importis 2011. aasta esimesel poolaastal 61 tonni (+15%) lambaliha (eelmisel aastal samal ajal 46 tonni), keskmise hinnaga 9,10 eurot kilogramm ja eksportis 44,5 tonni ( umbes 6 korda rohkem) lamba- ja kitseliha (eelmisel aastal samal ajal 7,2 tonni). Keskmise hind oli eksporditaval lamba- ja kitselihal 5,05 eurot kilogramm.

Joonis 39. Eluslammaste eksport (loomade arv) teistesse EL liikmesriikidesse, 2008-2010



Allikas:VTA

Kokkuvõtvalt võib öelda, et lammaste ja kitsede kasvatamiseks antavad otsetoetused on suurendanud loomade arvu, mille tõttu on suurendanud lihatoodang (moodustades 2010. aastal 1,7% Eesti kogu lihatootmisest, eelnevatel aastatel jäädes 1% piiresse) ja mõjunud lambakasvatusele üldiselt positiivselt.

Eesti lambaliha kokkuostuhind on viimaste aastate statistika põhjal keskmiselt 50% madalam, kui EL kokkuostuhinnast, kuigi lambaliha kvaliteet paraneb pidevalt seoses järjepideva aretustööga. Eesti Lambakasvatajate Seltsil on 176 liiget, toimib jõudluskontroll ja olemas on mitmed aretus- ja jõudluskarjad.

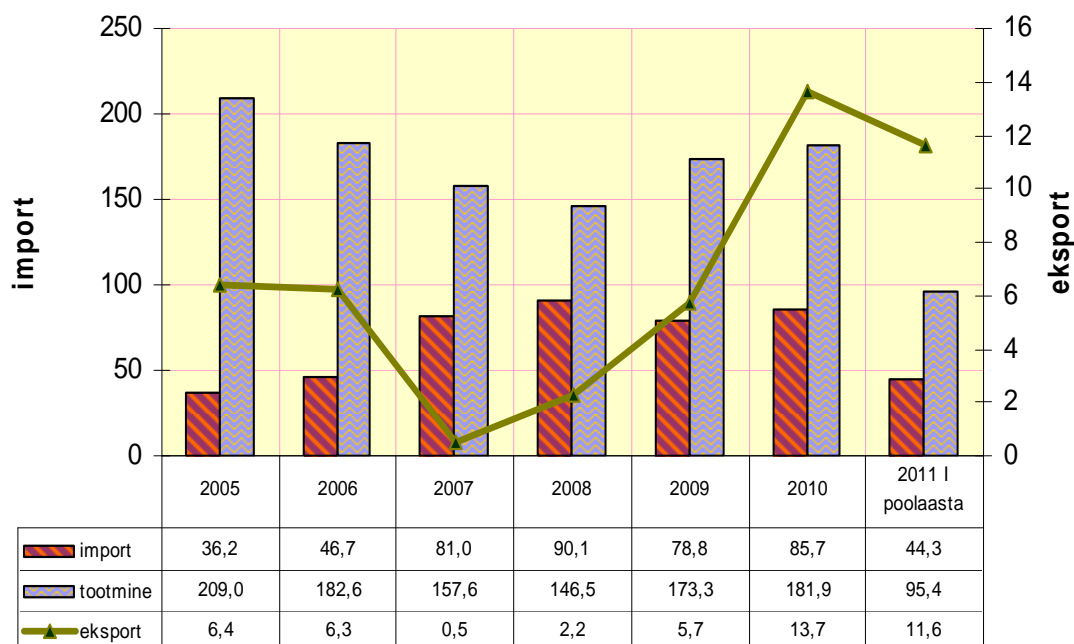
Eesti tarbijal puudub harjumus tarbida lambaliha (viimase 4 aasta statistika põhjal keskmiselt 0,5 kg elaniku kohta aastas) ja sellest tuleneb vähene nõudlus. Sellest tulenevad veel raskused lammaste tapmisel - tapamajasid ja lihatööstusi, kes lambaid vastu võtaksid, on Eestis vähe, kuigi tunnustatud tapamaju, kes võivad lambaid tappa on Eestis 12. Probleeme on ka turustamisel. Samas näitab nii liha kui eluslammaste ekspordi kasv, et EL-i turul tarbitakse oluliselt rohkem lamba- ja kitseliha (viimase 4 aasta statistika põhjal keskmiselt 2,6 kg elaniku kohta aastas).

### Kodulindude munad

2011. aasta esimesel poolaastal toodeti 95,4 miljonit muna, mis on 1,7 miljoni muna võrra (1,8%) enam kui eelmisel aastal samal ajal. Kana kohta saadi 134 muna, mis on 3 muna enam kui eelmisel aastal (2010. aastal 131 muna, 2009. aastal 129 muna, 2008. aastal 133 muna, 2007. aastal 129 muna, 2006. a 135 muna ning 2005. a 129 muna).

Munatootmise suurenemise peamiseks põhjuseks on turusituatsiooni paranemine ning viimastel aastatel uute lindlate käikuandmine (eelmisel aastal Peri Põllumajanduslikus OÜ-s ja OÜ-s Sanlind ning käesoleval aastal Linnu Talu Osühingus), mis võimaldas munakanade arvukust suurendada

Joonis 40. Munade eksport, import ja tootmine (mln tk), 2005-2011

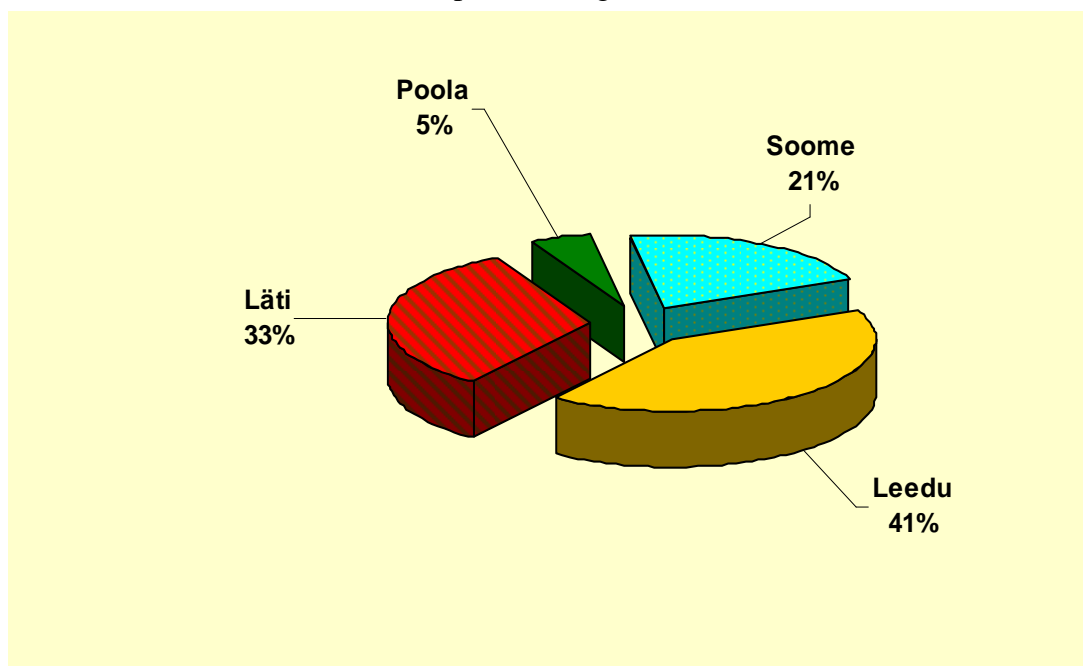


Allikas: ESA

Selline tootmise suurenemine näitab munasektori olukorra paranemist, samuti näitab seda ka munade eksport, mis 2011. aasta I poolaastal oli 3,1 miljoni muna võrra suurem (36%) võrreldes 2010. aasta sama perioodiga. Jooniselt 40 on näha, et käesoleva aasta I poolaastaga eksportisime peagu samapalju kodulinnu mune, kui eelmise aastaga kokku.

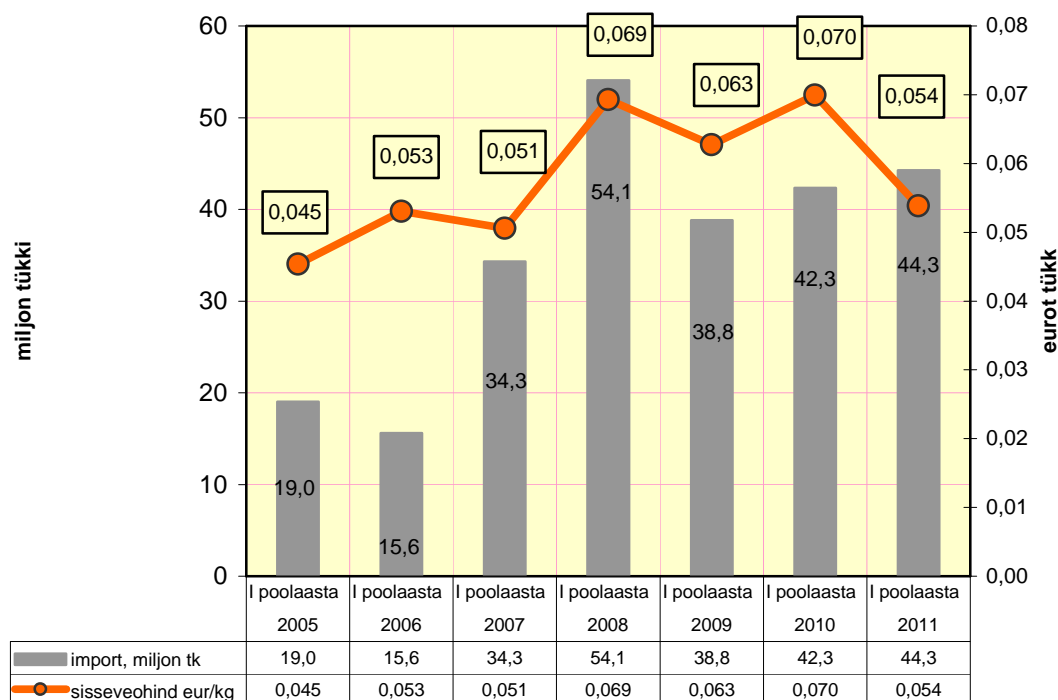
Kodulinnu mune imporditi Eestisse 2011. aasta I poolaastal 44,3 miljonit tükki. Munade import suurenes 2010. aasta esimese 6 kuuga võrreldes 1,9 miljoni muna võrra (4,5%).

Joonis 41. Kodulindude munade import (tk) riigiti 2010. aastal



Mune veeti põhiliselt sisse Leedust, Lätist, Soomest ja Poolast. Import Leedust moodustas 41% kogu kodulindude munade sisseveost, keskmise hinnaga 0,07 eurot tükk. Järgneb Läti 25% ja Soome 18% ning Poola 7%. Eelmise aasta sama ajaga võrreldes on munade sissevedu kasvanud Poolast, Lätist ja Soomest (vastavalt 81%, 37% ja 30%).

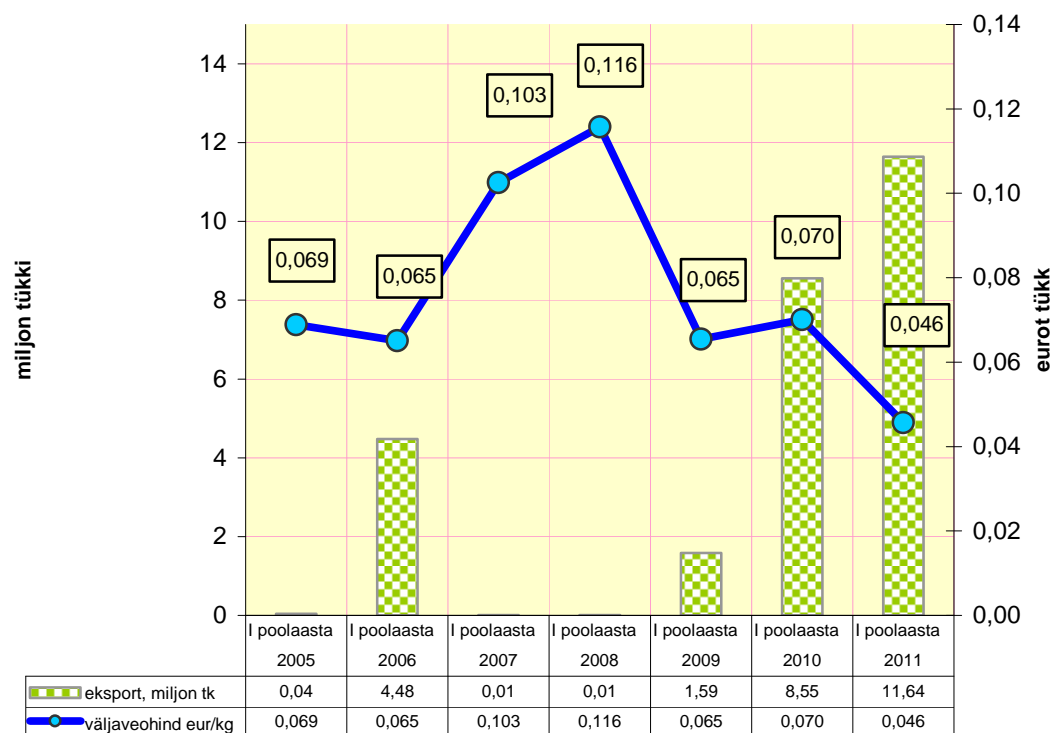
Joonis 42. Munade import (mln tk) ja keskmine sisseveohind (eurot tk) 2005-2011



Allikas: PÕM

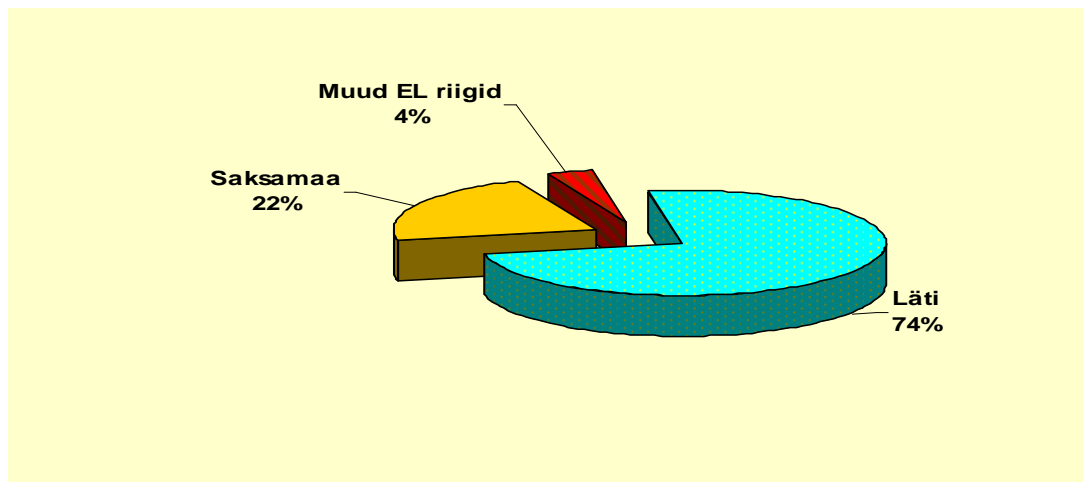
Linnunude kaubandusbilanss rahalises väljenduses 2010. aastal oli -6,2 mln eurot (sissevedu on 3,9 korda suurem kui väljavedu).

Joonis 43. Munade eksport ja väljaveohind eurot tk, 2005-2011



Allikas: PM

Joonis 44. Kodulindude munade eksport (tk) riigiti 2010. aastal



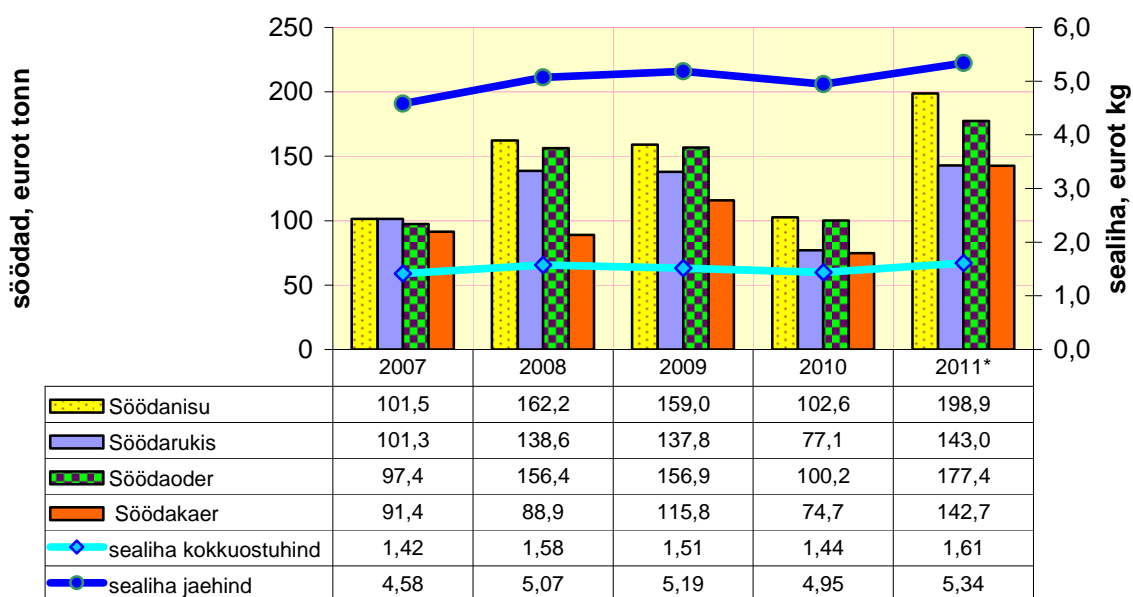
### Söödad

Loomasööda hind mõjutab kulutusi looma kohta, mis omakorda mõjutavad liha ja lihatoodete eest küsitavat hinda.

Teravilja hinnad kallinesid 2010. aasta viimastel kuudel. Hinnatõus oli seotud mitmete teguritega, millest olulisemaks oli rasketest ilmastikuoludest halvenenud saagid peamistes tootjariikides (Venemaal, Kanadas, EL-s, Ukrainas jm).

Sellest tulenevalt on 2011. aasta I poolaastal olnud raskused sealihasektoris (kasutatud eraladustamise meetet) ja üldiselt lihasektoris, mille tulemusena lihasektori tootis I poolaastaga kahjumit.

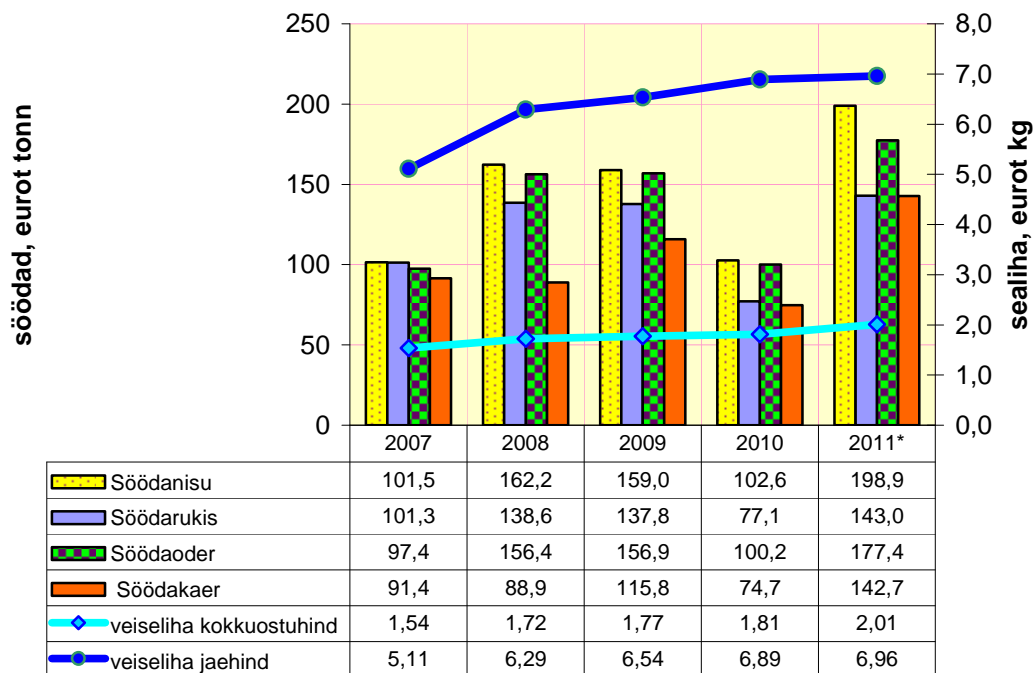
Joonis 45. Söödateraviljade kokkuostuhinnad (eurot tonn) ning sealihaja- ja kokkuostuhind (eurot kg) Eestis 2007-2011



Allikas: EKI \* I poolaasta



Joonis 46. Söödeteraviljade kokkuostuhinnad (eurot tonn) ning veiseliha jae- ja kokkuostuhind (eurot kg) Eestis 2007-2011



Allikas: EKI \* I poolaasta