

Eesti piimatööstuse ülevaade

I poolaasta 2011

Piimatööstuse arv ja paiknemine Eestis

Eestis oli Veterinaar- ja Toiduameti (edaspidi VTA) andmetel seisuga 14. aprill 2011. a 31 piima käitlevat ettevõtjat, millest kaks oli arenduskeskused ja üks tegutses vaid toorpiima kokkuostjana. VTA poolt tunnustatud tootmisüksusi oli aga 39, kuna paljudel ettevõtjatel oli mitu eraldi paiknevat tehast või muud käitluskohta (näiteks ladu, pakendustsehh, ühte konkreetset toodet – juustu, kohikesi vms tootev üksus). Kaks talumeiereid oli tunnustatud ka mahepõllumajanduslikuks töötlemiseks (mahetoodeteks kohupiim, jogurt, juust) ning üks tööstus mahepõllumajanduslike toodete ladustamiseks. Ekspordiluba Venemaale omas 10 ettevõtjat (14 tootmisüksust). Piirkondliku paiknemise järgi asus Harjumaal 11, Tartumaal 5, Ida-Virumaal 3, Järvamaal 3, Lääne-Virumaal 3, Jõgevamaal 2, Põlvamaal 2, Pärnumaal 2, Raplumaal 2, Viljandimaal 2, Võrumaal 2, Saaremaal 1 ja Valgamaal 1 ettevõtte. Piimatööstused puudusid Hiiu ja Lääne maakonnas.

Tunnustatud ettevõtjatest tegeles 15. mai 2011. a seisuga 21 toorpiima kokkuostuga (lisaks 16 ilma VTA piimakäitlemistunnuseta kokkuostjat). Eesti piimatööstused tegelevad piimatoodete kõrval ka kondiitritoodete ja küpsiste pakendamisega, kissellide, mahlade, nektarite, jookide ja toidujää valmistamisega ning pakendatud piima-, pagari-, kala-, lihatoodete ja juurviljade ladustamisega.

Ettevõtete käitlemisvaldkonnad:

- ✓ joogipiim - **11** ettevõtet;
- ✓ röösk koor - **12** ettevõtet;
- ✓ hapendatud piimatooted - **20** ettevõtet;
- ✓ kohupiim – **17** ettevõtet
- ✓ võiderasvad - **12** ettevõtet;
- ✓ desserdid, kastmed, pudingid - **12** ettevõtet;
- ✓ juust - **16** ettevõtet;
- ✓ sulatatud juust - **3** ettevõtet;
- ✓ pehmed juustud - **13** ettevõtet;
- ✓ UHT¹ - **1** ettevõtte;
- ✓ piimapõhised pulbrid - **6** ettevõtet;
- ✓ jäätis - **4** ettevõtet;
- ✓ pakendamine - **5** ettevõtet;
- ✓ ladustamine – **11** ettevõtet;
- ✓ muud tegevused – **8** ettevõtet (juuretised, vadakutooded, toorpiim, toidujää, piimakonservid, toidu külmutamine).

¹ Kõrgpastöriseeritud piim

Piimatööstuse põhinäitajad

Statistikaameti (edaspidi SA) esialgsel andmel (Tabel 1) moodustas piimatööstuse 2011. a esimese poolaasta toodang töötleva tööstuse kogutoodangust rahalises väärtuses 4,1% ja toiduainetööstuse toodangust 34,4%, kusjuures viimane näitaja suurenes võrreldes 2010. aasta sama perioodiga 2,3 protsendipunkti võrra. Piimatoodete eksport moodustas töötleva tööstuse toodangu ekspordist 2,1% ja toiduainete väljaveost 38,7% (tõus võrreldes eelmise aastaga +3,9 protsendipunkti).

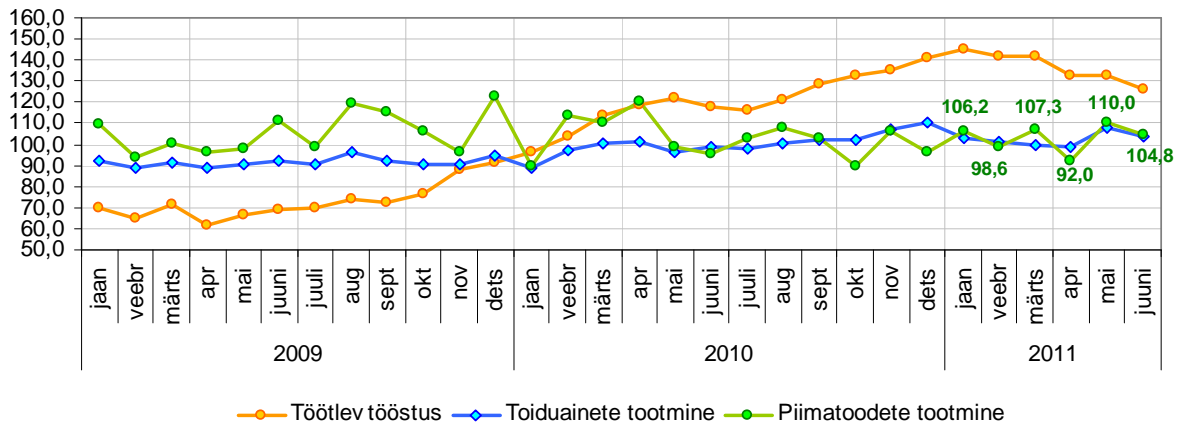
Tabel 1. Piimatööstuste osakaal ettevõtluses (rahalisel väärtusel) I poolaastal, 2006-2010

	2006	2007	2008	2009	2010	2011
Piimatööstuse osakaal töötlevas tööstuses, %	5,0	4,3	4,7	5,6	4,9	4,1
Piimatööstuse osakaal toiduainetööstuses, %	35,8	33,7	33,0	30,2	32,1	34,4
Piimatoodete osakaal töötleva tööstuse toodangu ekspordis, %	2,6	2,4	2,5	2,4	2,8	2,1
Piimatoodete osakaal toiduainete ekspordis, %	35,6	39,6	36,9	28,2	34,9	38,7

Allikas: SA lühiajastatistika, Põllumajandusministeeriumi (edaspidi PM) arvutused

Piimatoodete tootmise, toiduainete ja kogu töötleva tööstuse toodangu tootmismahud tõusid 2011. aastal esimesel kuuel kuul võrreldes möödunud aastaga. Poolaasta keskmised näitajad (eelmise aasta vastav = 100) olid vastavalt 103,2 piimatoodetel, 102,5 toiduainetel ja 136,8 töötleva tööstuse kogutoodangul.

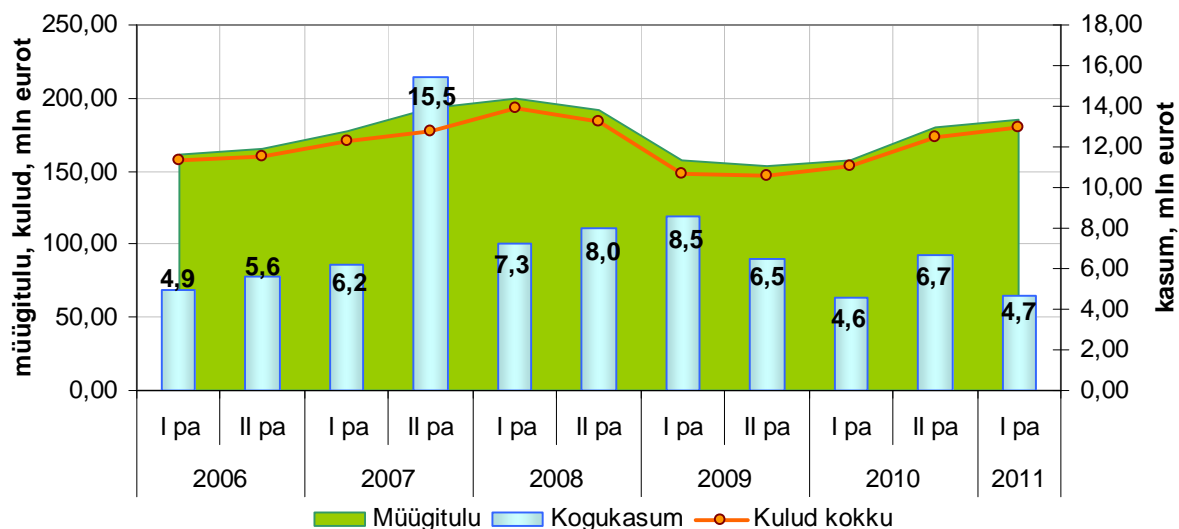
Joonis 1. Tööstustoodangu mahuindeks (eelmise aasta vastav kuu = 100), 2009-2011 juuni



Allikas: SA lühiajastatistika

2010. aastal hakkasid nõudlus ja hinnad maailmaturul ja ka siseturul tõusma. Järjest enam pööratakse tähelepanu kõrgema lisandväärtusega toodete arendamisele ja ekspordile. 2011. a I poolaasta müügitulu (185,2 mln eurot) oli 2010. aasta sama perioodi tulust (158,0 mln eurot) 17% võrra suurem. Kulud kasvasid võrreldes eelmise aastaga 18% võrra ning kogukasum jäi ligikaudu samaks, tõustes vaid 2% võrra (Joonis 2).

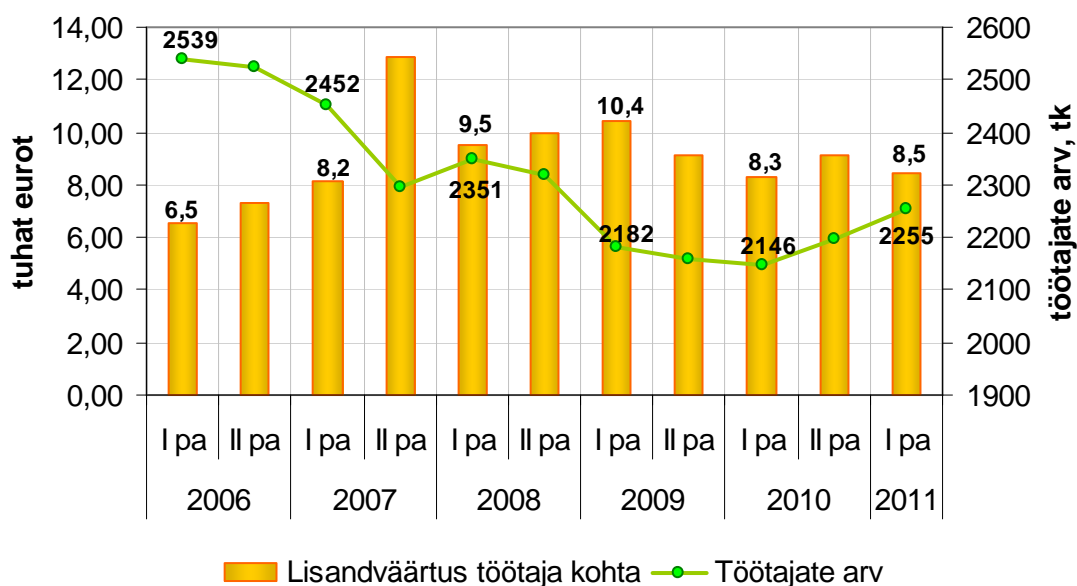
Joonis 2. Piimatööstuse müügitulu, kulud ja kasum, 2006-2011 I poolaasta



Allikas: SA lühiajastatistika

Tootmise optimeerimise, tööstuste kaasajastamise ja automatiseerimise ning raskete majandustingimuste tõttu pikalt langustrendis olnud töötajate arv näitab kerget tõusu. 2011. aasta I poolaasta keskmine (2255) suurenes 2010. aastaga võrreldes 109 töötaja võrra (Joonis 3). Samas luuakse lisandväärtust töötaja kohta rohkem kui aasta tagasi. 2011 I poolaastal oli see kiirstatistika andmetel 8,5 tuhat eurot, mis tõusis eelmise aastaga võrreldes 0,2 tuhande euro võrra.

Joonis 3. Keskmine töötajate arv piimatööstuses ja ettevõtete tootlikkus lisandväärtuse järgi (töötaja kohta), 2006-2011 I poolaasta

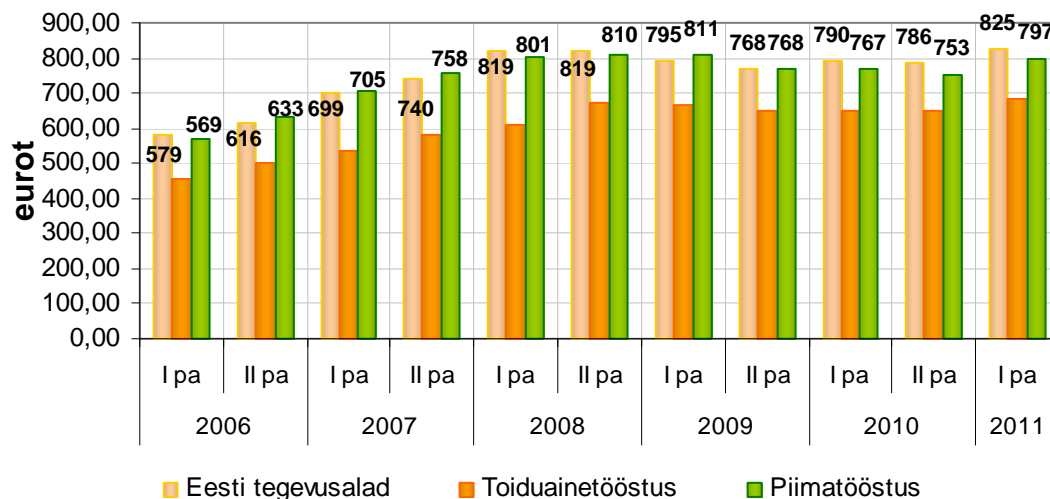


Allikas: SA lühiajastatistika

2011. aasta esimesel poolel on palgad olnud tõusuteel. Piimatööstuses oli poolaasta keskmine brutokuupalk 797 eurot, olles Eesti keskmisest tötasust 28 eurot madalam ja

toiduainetööstuse keskmisest 115 eurot kõrgem (Joonis 4). 2010. aasta I poolaastaga võrreldes tõusis piimatööstuse keskmine kuupalk 30 euro võrra (4%).

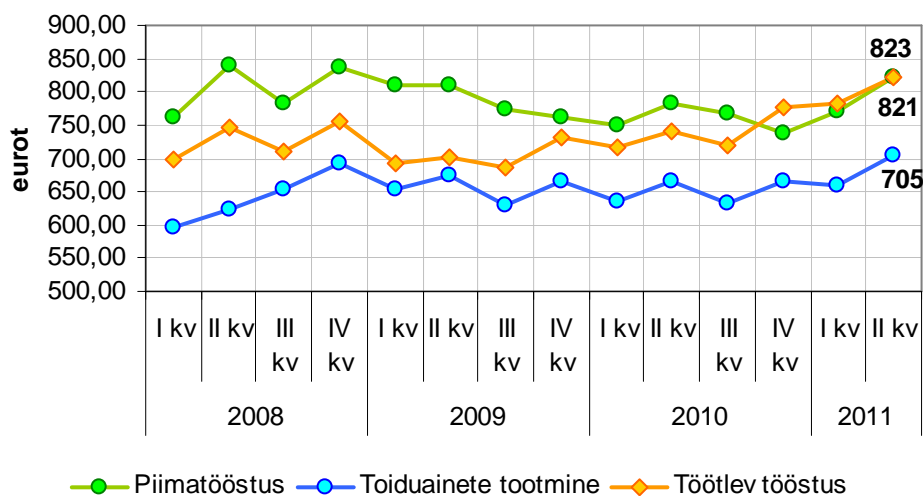
Joonis 4. Eesti tegevusalade, toiduainetööstuse ja piimatööstuse kuu keskmine brutopalk, 2006-2011 I poolaasta



Allikas: SA lühiajastatistika

Pärast kõrgseisu 2008. aasta IV kvartalis langesid palgad kõikides töötleva tööstuse sektorites ning püsisid pärast seda kergelt üles-alla kõikudes suhteliselt stabiilsel tasemel (Joonis 5). 2011. aasta II kvartalis toimus teatud palgatõus, töötlevas tööstuses tõusis keskmine palk võrreldes I kvartaliga 5% ja toiduainete tootmises 7% ja piimatööstuses 6%.

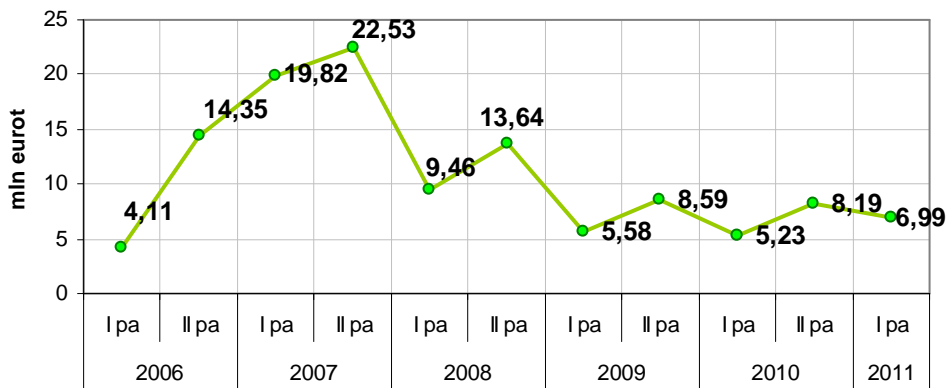
Joonis 5. Kuu keskmine brutopalk piimatööstuses, toiduainete tootmises ja kogu töötlevas tööstuses, 2008-2011 II kvartal



Allikas: SA lühiajastatistika

2011. a I poolaastal investeeriti esialgsetel andmetel piimatööstuse põhivarasse 6,99 mln eurot. Võrreldes 2010. aasta sama perioodiga kasvas investeeringute kogumaht 34% võrra (Joonis 6).

Jooni 6. Piimatööstusettevõtete investeeringud materiaalsesse põhivarasse (koos kapitalirendiga) jooksevhindades, 2006-2011 I poolaasta

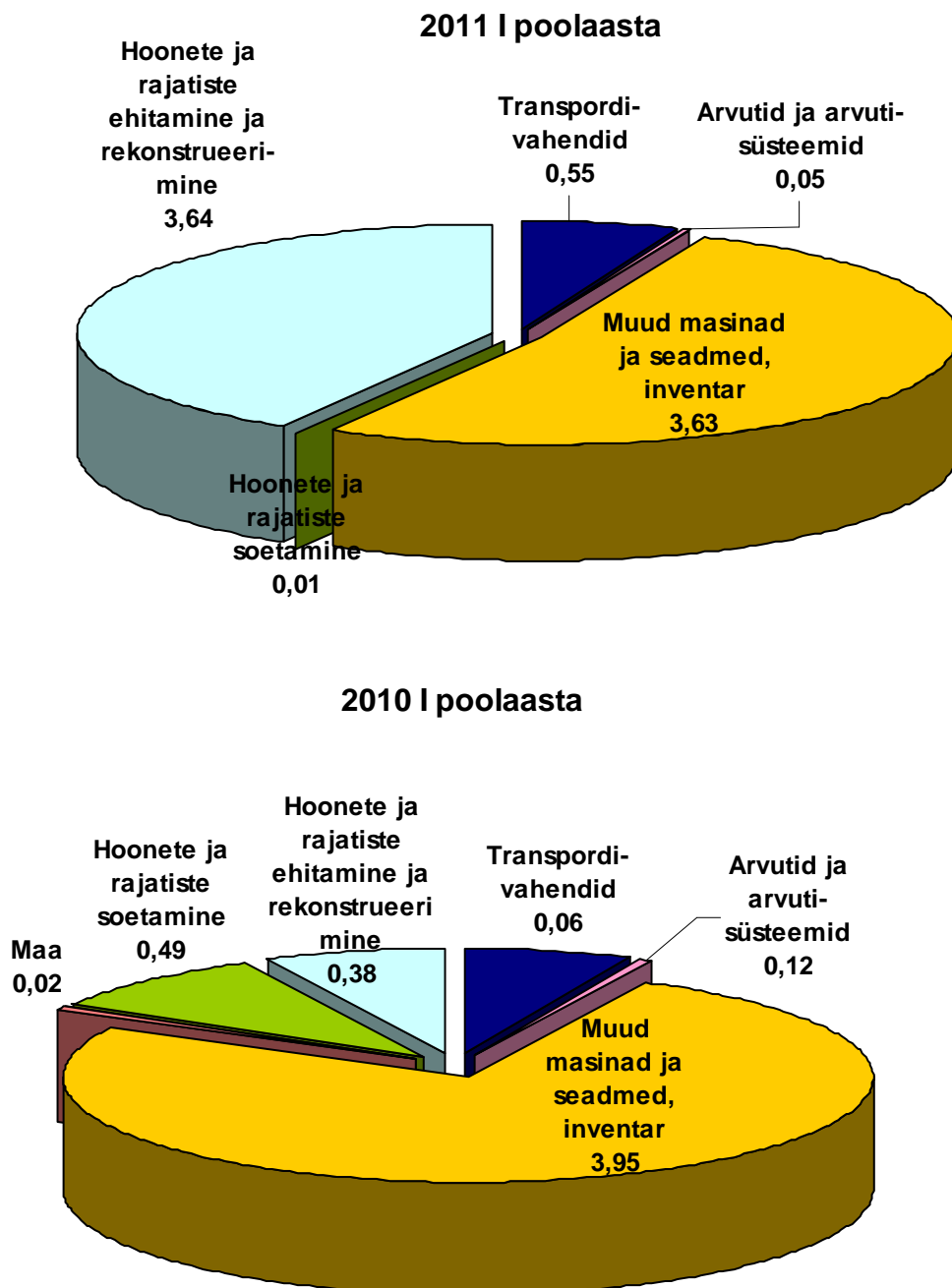


Allikas: SA lühiajastatistika

Investeeringute tegemisel pööratakse jätkuvalt tähelepanu kõrgema lisandväärtusega toodete osa suurendamisele ja realiseerimisaja pikendamisele. Konkreetsele tootele spetsialiseerunud (juustu või kohupiima valmistamine, vadaku töötlemine) tööstused kindlustavad oma positsioone, investeerides kaasaegsetesse tootmisliinidesse ja tehnoloogiatesse, mis võimaldavad pikendada toote realiseerimisaega ja suurendada toodangu mahtu, rahuldades nii turu nõudlust.

Hoonetesse investeeriti 2,92 mln eurot, millest 0,01 mln eurot kulus hoonete ja rajatiste soetamiseks ning 2,91 miljonit eurot ehitamiseks ja rekonstrueerimiseks (Joonis 7). Konkurentsivõime suurendamise ja stabiilsema kvaliteediga toote tagamise eesmärgil oli investeeringutest suurem osa – 3,63 mln eurot ehk 52% kogu investeerimismahust suunatud masinatesse ja seadmetesse, transpordivahenditesse investeeriti 0,44 mln eurot, vähem tehti kulutusi arvutite ja –süsteemide (0,01 mln eurot) tarbeks.

Joonis 7. Piimatööstusettevõtete materiaalsesse põhivarasse tehtud investeeringute jaotuvus 2010. ja 2011. aasta I poolaastal, (miljon eurot)



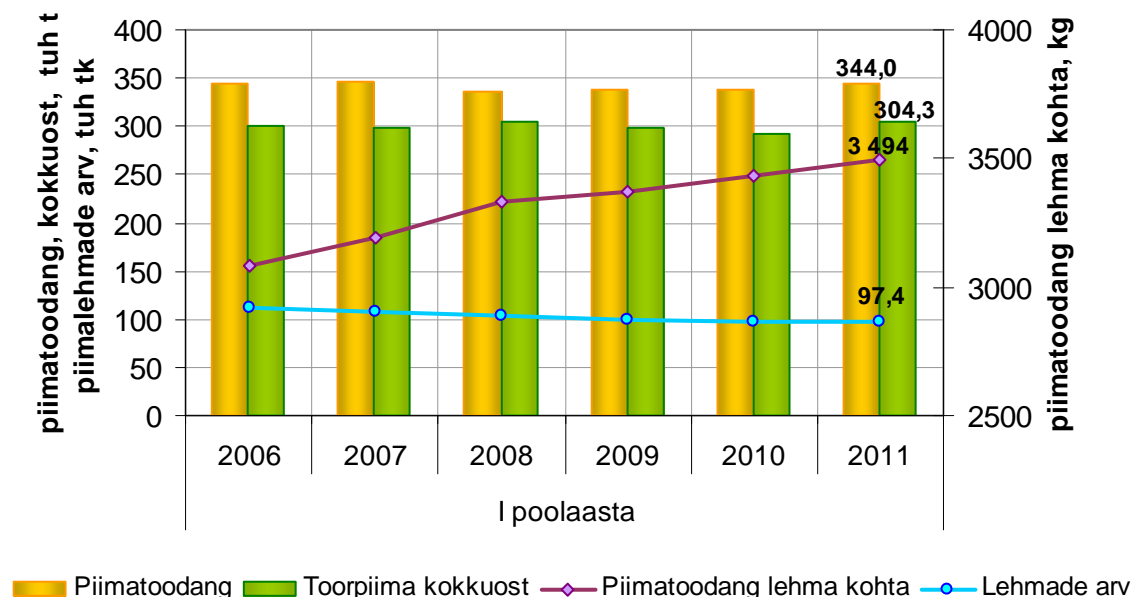
Allikas: SA lühiajastatistika

Hinnad tarneahelas

Piimalehmade arvukus on stabiliseerumas. 2011. aasta 30. juuni seisuga oli Eestis piimalehmi 97 400, mis on 900 lehma ehk 1% rohkem kui aasta alguses ja 600 lehma rohkem kui aasta tagasi. Esimese poolaasta piimatoodang (344 tuh t) tõusis 2010. aasta sama perioodiga võrreldes 2% (6 tuh t). Lehmade keskmine piimakus on aasta-aastalt tõusnud, nii

lүpsti piima ka käesoleva aasta kuue kuuga 60 kg (2%) lehma kohta rohkem kui möödunud aastal (Joonis 8). Piimatöötlemisettevõtete poolt varutud piima kogus oli 314 tuh t ning moodustas piimatoodangust 91% (2010. aastal 88%).

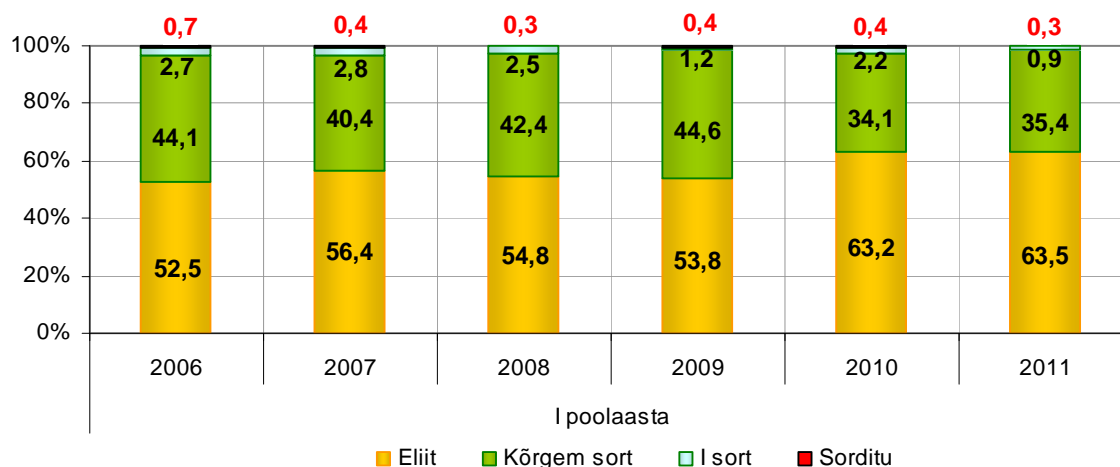
Joonis 8. Piimatoodang, kokkuost, piimatoodang lehma kohta ja piimalehmade arv I poolaastal, 2006-2011



Allikas: SA

Eestis toodetud piima kvaliteet oli jätkuvalt väga hea. Tööstuste poolt kokku ostetud toorpiimast kuulus eliit- ja kõrgemasse sorti 98,9%, mida on 1,5 protsendipunkti rohkem kui aasta tagasi (Joonis 9). Toorpiima keskmine valgusisaldus oli 3,4% ja rasvasisaldus 4,0% (2010. a vastavalt 3,3% ja 4,0%).

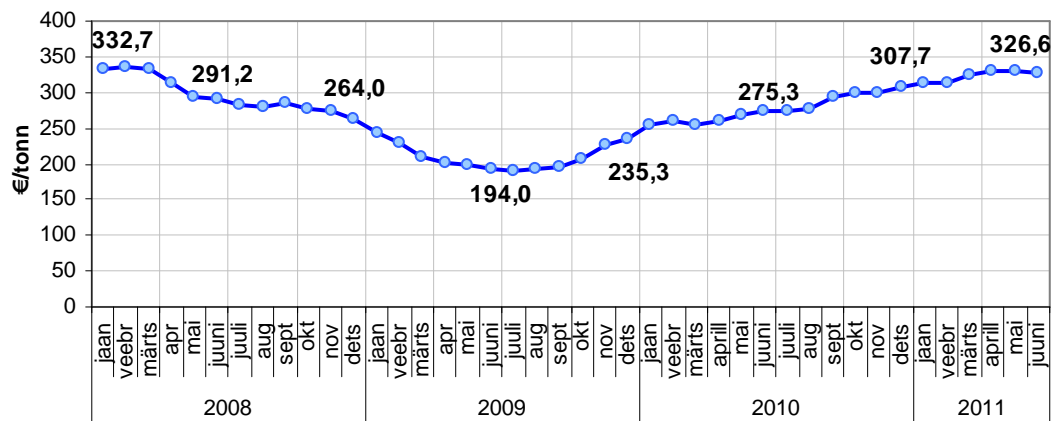
Joonis 9. Kokku ostetud toorpiima kvaliteet I poolaastal, 2006-2011



Allikas: SA, PM arvutused

Tööstuste poolt varutud toorpiima keskmine **kokkuostuhind** hakkas kiirelt kasvama alates 2007. aasta juulist, tõustes 2008. aasta veebruariks 334,6 €/tonn. Alates 2008. a märtsist langes piimahind järjepidevalt, saavutades miinimumi 2009. a juulis, kui 1 kg piima eest maksti keskmiselt 0,19 eurot (Joonis 10). Piima kokkuostuhinna suur langus asendus 2009. aasta augustis kiire tõusuga. 2010. aastal hinnatõus jätkus ning 2011. aasta aprillis saavutas rekordtaseme 329,1 €/tonn. Käesoleva aasta esimesel poolaastal maksti piimaliitri eest keskmiselt 6 senti rohkem (0,32 eurot) kui möödunud aasta samal perioodil (0,26 eurot).

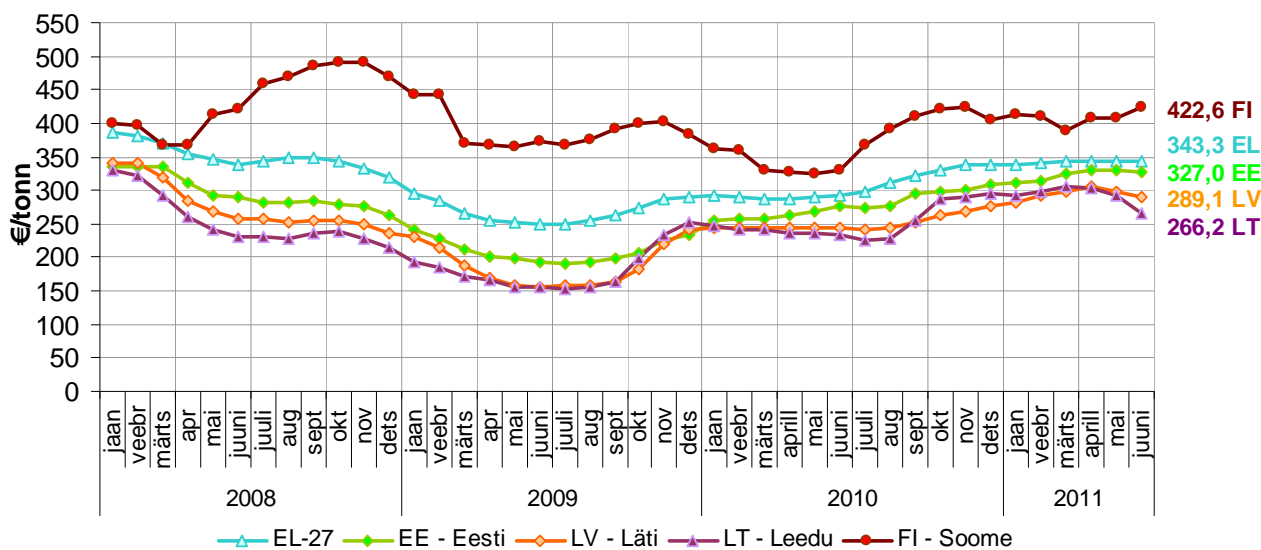
Joonis 10. Toorpiima kokkuostuhind Eestis, 2008-2011 juuni (arvuliselt on välja toodud juuni ja detsembri hinnad)



Allikas: SA

Alates 2008. aasta märtsist langes toorpiima kokkuostuhind järjepidevalt ka Euroopa Liidus (EL) tervikuna, v.a Soomes (Joonis 11). Tõusma hakkas kokkuostuhind 2009. aasta augustist, mil Eesti hinnatase oli EL liikmesriikide hulgas tagantpoolt kolmas, ületades vaid Läti ja Leedu hinnataset. 2011. aasta esimesel poolel jätkus EL riikides kokkuostuhinna tõus. 2011. aasta juunis oli Eesti piima kokkuostuhind EL riikide keskmisest küll veel natuke madalam (-16,3 €/tonn), kuid ületas Läti, Leedu, Poola, Bulgaaria, Ungari, Sloveenia, Slovakkia, Rumeenia, Portugali, Hispaania ja Luksemburgi hindasid.

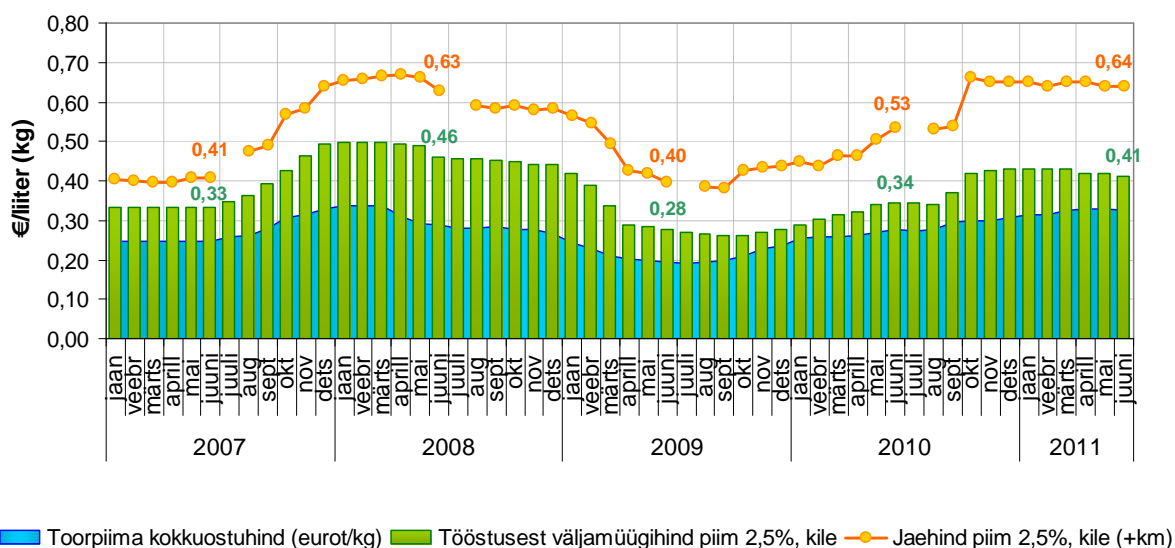
Joonis 11. Toorpiima kokkuostuhind Euroopa Liidus, 2008-2011 juuni



Allikas: CIRCA, Eesti Konjunktuuriinstituut (edaspidi EKI)

2011. a esimesel poolaastal tõusid võrreldes 2010. aasta esimese poolaastaga kõikide toodete keskmised **väljamüügihinnad**. Suurim hinnatõus oli plokkvõil (+43%), täispiimapulbril (+38%), 3,5% kilepakendis joogipiimal (+36%), vadakupulbril (+33%), 2,5% kilepakendis joogipiimal (+27%) ja väikepandis võil (+19%). Kohalik juust kallines aastaga 10% ja kodujuust 6%.

Joonis 12. 2,5% joogipiima keskmine tööstusest väljamüügi- ja jaehind (€/l), 2007-2011 juuni (arvuliselt on välja toodud juunikuu hinnad)

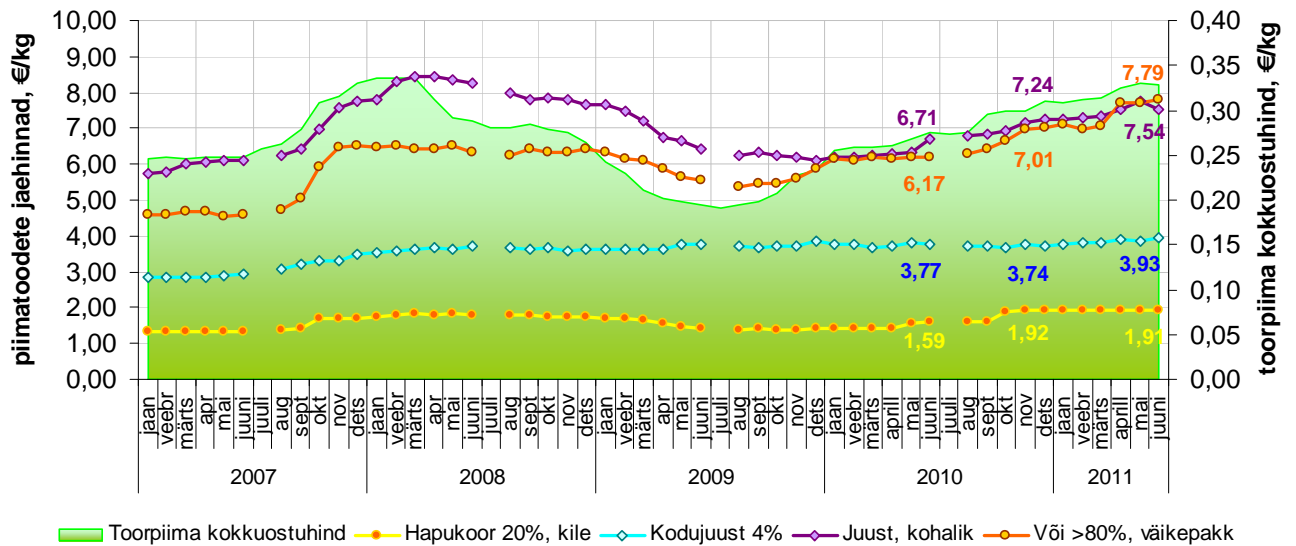


Allikas: EKI

Piimatoodete **jaehindade** langus kestis alates 2008. aasta maist kuni 2009. aasta augustini. Edasi liikusid hinnad üles-alla kõikides kergel tõusutrendil, mõned tooted tegid 2010. aasta II kvartali lõpus hinnahüppe. Võrreldes möödunud esimese poolaastaga tõusid

2011. a esimesel poolaastal toodete jaehinnad kõikides tootegruppides, seega ei jätnud hinnatõus piimasektoris puudutamata ka tarbijat. Näiteks kallines kilepakendis 2,5% joogipiim 36%, 20% hapukoor 30%, >80% rasvasusega väikepakendis või 20% ja kohalik juust 18% (Joonised 12 ja 13).

Joonis 13. Piimatoodete keskmised jaehinnad (+km) Eesti tavakauplustes, 2007-2011 juuni (arvuliselt on välja toodud 2010. a juuni ja detsembri ning 2011. a juuni jaehinnad)



Allikas: EKI

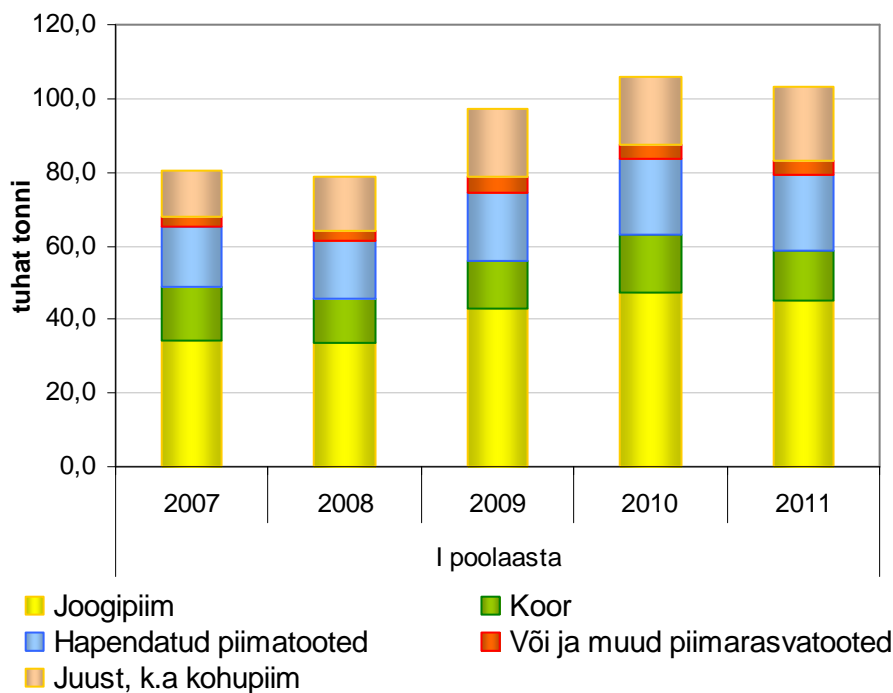
Kaubandus

Piimatoodete tootmine, müük ja väliskaubandus

Eestis toodetakse piima rohkem kui me ise tarbime. 2011. aasta I poolaastal eksporditi 37% toodangust (rahalisel väärtuses) EL ja kolmandatesse riikidesse. Seetõttu on Eesti piimatööstuse areng väga tihedalt seotud maailmaturul toimuvaga. Piimasektori elujõulisuse tagab võime toota ja müüa konkurentsivõimelise hinnaga kvaliteetset toodangut ning kogu tarneahela jätkusuutlik toimimine.

2011. a I poolaastal (Joonis 14) suurenes 2010. a sama perioodiga võrreldes juustu ja kohupiima toodang 6% võrra (20 tuhat tonni), möödunud aastaga samale tasemele jäi hapendatud piimatoodete (21 tuhat tonni) ja või (3,4 tuhat tonni) tootmine. Joogipiima ja koore toodang vähenes vastavalt 5% ja 12%.

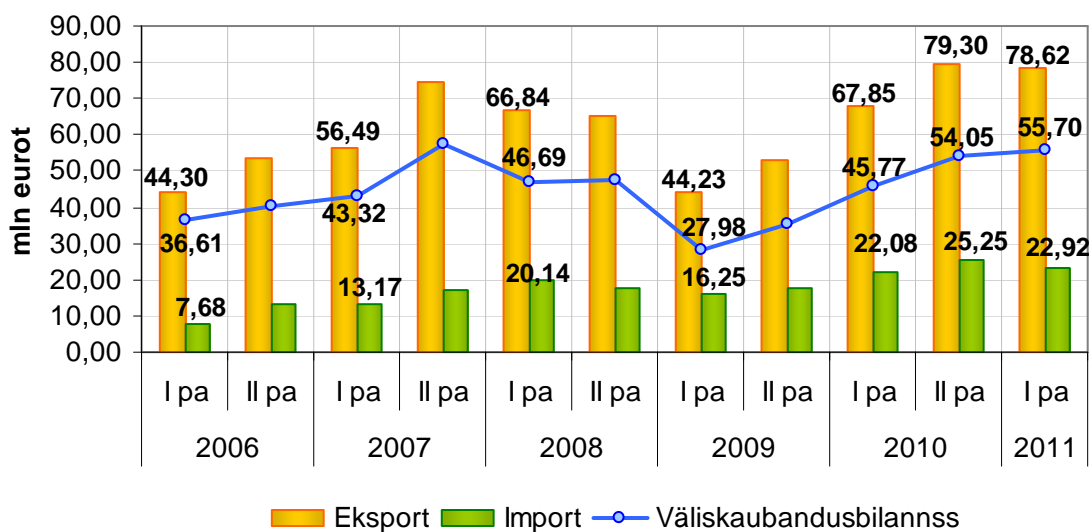
Joonis 14. Mõnede piimatoodete tootmine I poolaastal, 2007-2011



Allikas: SA

Piimatoodete **väliskaubandusbilanss** (Joonis 15) oli 2011. aasta I poolaastal jätkuvalt positiivne (+55,7 mln eurot) ning suurenes võrreldes eelneva aasta sama perioodiga 1,2 korda (+9,9 mln eurot). Piimatoodete eksport (78,62 mln eurot) moodustas kogu põllumajandussaaduste ja -toodete väljaveost 18% ning piimatoodete import (22,92 mln eurot) kogu põllumajandussaaduste ja -toodete sisseveost 4%.

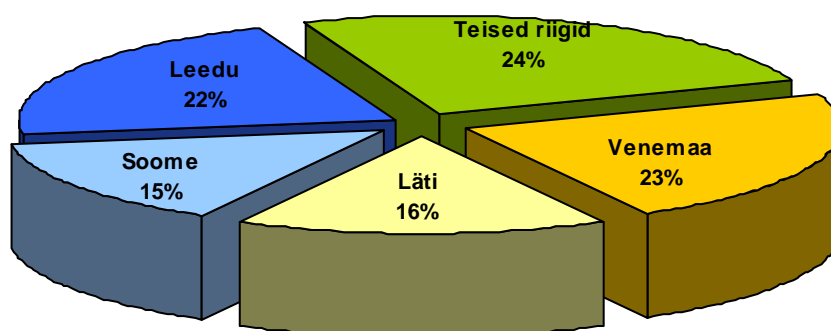
Joonis 15. Piimatoodete eksport, import ja väliskaubandusbilanss, 2005-2011 I poolaasta



Allikas: SA kiirstatistika

Võrreldes möödunud aastaga suurenes 2011. aasta esimese kuue kuuga piimatoodete **väljaveo väärtus** 16% (+10,77 mln eurot), sealhulgas väljavedu EL liikmesriikidesse kasvas 42% (+17,58 mln eurot) ja kolmandatesse riikidesse vähenes 26% (-6,81 mln eurot). Eksport Venemaale vähenes 30% (-7,41 mln eurot) ning Venemaa osatähtsus kogu piimatoodete väljaveos langes 23%-ni (2010. a I pa 37%). EL riikidest olid peamised kaubanduspartnerid Leedu (22% piimatoodete ekspordist), Läti (16%) ja Soome (15%).

Joonis 16. Peamised väliskaubanduspartnerid 2011. a I poolaastal (osakaalud piimatoodete koguekspordist)



Allikas: SA kiirstatistika

Rahalises väärtuses eksporditi enim juustu ja kohupiima (28,36 mln eurot, 36% eksporditud piimatoodetest). Ehkki juustu ja kohupiima ekspordikogus vähenes eelmise aasta sama ajaga võrreldes 8% võrra (8 227 tonnini) kasvas eksport rahalises väärtuses seoses piimatoodete hinnatõusuga maailmaturul 9% võrra. Teine oluline ekspordiartikkel (24%

eksporditud piimatoodetest) oli kondenseerimata piim ja koor, mille eksport suurenes rahalises väärtuses 18% võrra ja mahuliselt 12% võrra. Või eksport (10% piimatoodete ekspordist) kasvas rahalises väärtuses 72 % ja mahuliselt 20% võrra.

I poolaastal eksporditi 41% Eestis toodetud juustust ning kogu juustuekspordist moodustas väljavedu Venemaale 33% (2 750 tonni). 80%-90% rasvasisaldusega võist eksporditi 60%, sellest 31% (634 tonni) viidi Soome. Eestis toodetud hapendatud piimatoodetest veeti välja 32%, millest 45% (2 988 tonni) eksporditi Soome.

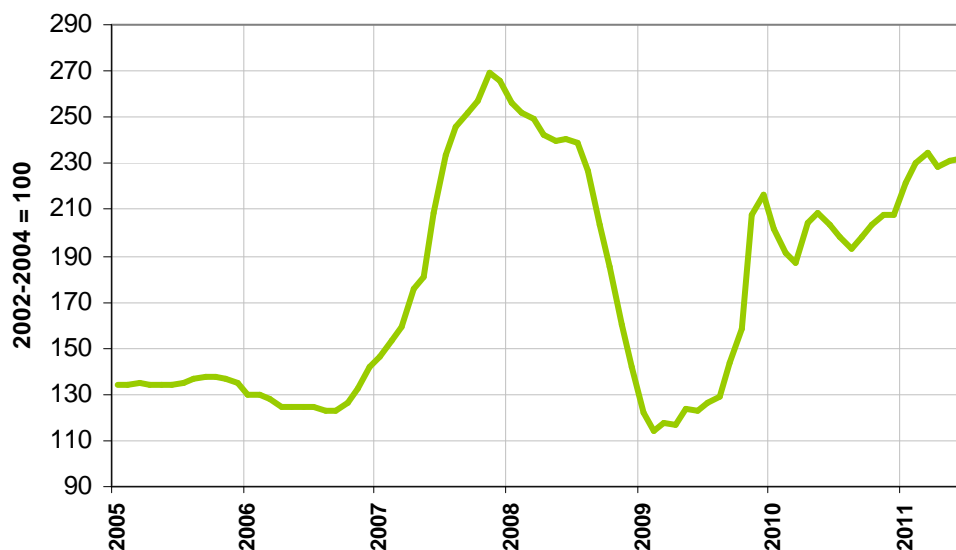
Enamuse olulisemate piimatoodete ja tootegruppide 2011. a esimese poolaasta keskmised **ekspordihinnad** olid möödunud aasta sama perioodi hindadest kõrgemad. Näiteks tõusis 1-6% rasvasisaldusega piima keskmine väljaveohind (0,34 €/kg) eelmise aastaga võrreldes keskmiselt 0,06 €/kg (+21%), või hind (383) 1,15 €/kg (+43%), lõssipulbri hind (2,19 €/kg) 0,04 €/kg (+2%), piimapulbri hind (3,26€/kg) 0,57 €/kg (+21%), juustu (muud juustud, KN060490, 68% väljaveomahust) hind (3,92 €/kg) 0,67 €/kg (+21%).

Piimatoodete **sisseveo väärtus** suurenes 2011. aasta esimesel kuuel kuul möödunud aasta sama perioodiga võrreldes 4% (+0,84 mln eurot). EL liikmesriikide osatähtsus moodustas 99% piimatoodete sisseveost. Olulisemad kaubanduspartnerid olid Läti (27%), Saksamaa (16%), Leedu (14%) ja Soome (10%). Enamuse piimatoodete keskmised **impordihinnad** võrrelduna 2010. aastaga tõusid. Näiteks kasvas 1-6% rasvasisaldusega piima impordihind (0,37 €/kg) 0,02 €/kg (+6%), juustu (**muud** juustud, KN060490, 51% sisseveomahust) hind (4,02 €/kg) 0,40 €/kg (+11%) ja või hind (4,19 €/kg) 1,00 €/kg (+32%). Fermenteeritud piimatoodete impordihind (1,36 €/kg) langes 0,14 €/kg (-9%).

Prognosisid

FAO rahvusvaheline piimatoodete hinnaindeks (2002-2004 = 100) kasvas 2009. aasta lõpus järsult, jõudes detsembris 216 punktini (Joonis 17). Hinnatõusu põhjustasid pakkumise kahanemine suurimalt eksportijalt Okeaanialt ja samas ostujõu säilimine Aasias. 2010. aastal piimasektor stabiliseerus ning hinnad jäid võrreldes viimase kahe aasta suurte kõikumistega püsivamaks ning on siiani tõusnud. Poolaasta keskmine hinnaindeks oli 230, mis on 2010. aasta samast perioodist 15% võrra kõrgem. Võrreldes 2002.-2004. aasta baashindadega on piimatoodete hinnad aga rohkem kui kahekordistunud.

Joonis 17. Maailma piimahinnaindeks* (2002-2004 = 100), 2005-2011 juuni. *Kosneb või, täispiimapulbri, lõssipulbri, juustu ja kaseini hinna keskmistest



Allikas: FAO

FAO prognoosi kohaselt suureneb 2011. aastal piimatootmine maailmas 2010. aastaga võrreldes 2% võrra 724 miljoni tonnini ning kaubandus 5% (Tabel 2). Suuremat tootmise tõusu on oodata Aasiast, eesotsas Hiinast, Indiast ja Pakistanist. Arenenud riikides 2010. aastal tootmismahus suuri muutusi ei toimunud. Ka kaubandus kasvab peamiselt Aasia riikide ja Egiptuse suurenenud nõudluse tõttu. Suuremad eksportijad on jätkuvalt Euroopa, Uus-Meremaa ja USA.

Tabel 2. Piimatootmine ja -kaubandus maailmas, 2009-2011

	2009	2010 hinnanguline	2011 prognoos	Muutus 2011/10
	miljon tonni			%
Tootmine	698,5	710,0	723,8	+1,9
Kaubandus	44,0	46,0	48,3	+4,5
	kg/aastas			
Tarbimine elaniku kohta	101,3	101,8	102,6	+0,8
				2011 jaan-juun/ 2010 jaan-juun
FAO piimahinnaindeks	2009	2010	2011 jaan-juun	%
2002-2004 = 100	142	200	230	+15

Allikas: FAO