

## Lihatööstuse 2011. aasta ülevaade

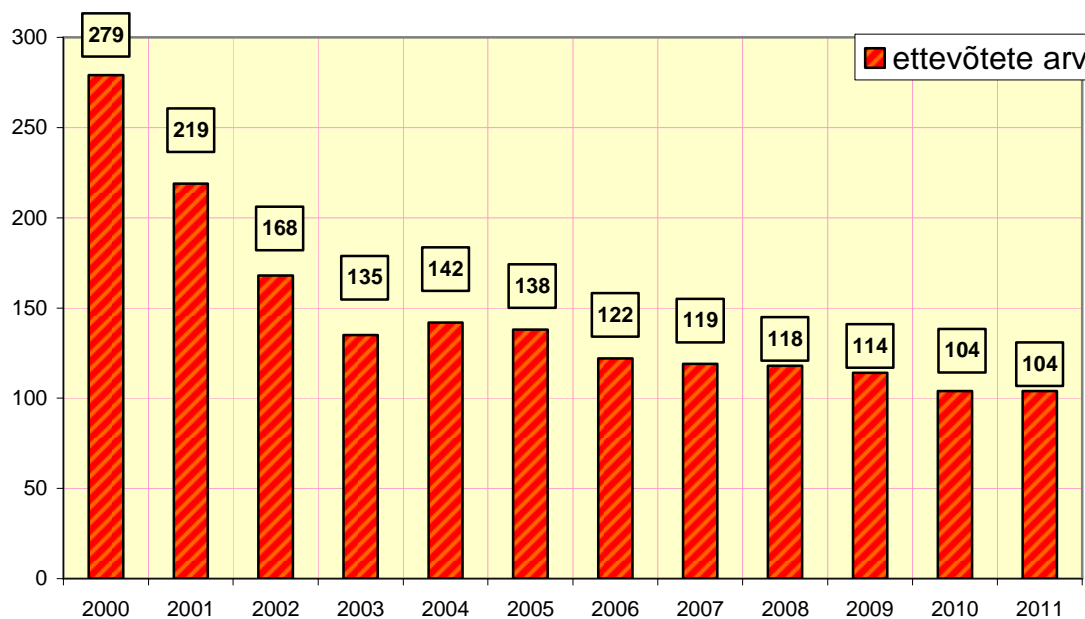
### Lihatööstuse struktuur

Eestis oli 2011. aasta lõpu seisuga Veterinaar- ja Toiduameti (edaspidi VTA) andmetel 104 lihakäitlemisettevõtet. Võrreldes eelmise aastaga on ettevõtete üldarv jäänud samaks (joonis 1). Kolme ettevõtte kohta oli VTA-l tehtud märkus - tegevus peatatud - ning 5 ettevõttel oli tunnustus erinevatele tootmisüksustele. Seega oli aasta lõpu seisuga Eestis tegelikult 96 lihakäitlemisettevõtet. Nendest 33 olid väiketapamajad (toimub ainult loomade tapmine, lihalõikust, lihatoodete valmistamist jms tegevust pole).

Eestis on umbes 60 lihakäitlemisettevõtet, mis tegelevad liha ja lihatoodete valmistamisega jms. Neist suuremaid (müügitulu järgi) on 20-30 ettevõtet.

Jätkuvalt iseloomustab Eesti lihasektorit tihe konkurents siseturul. Välismaise kapitaliga ettevõtted omavad ~75-85% turuosast (2007. aastal oli see umbes 70% kogu Eesti lihatoodete müügist ja 2008.-2010. aastal oli 75-80%). Kodumaise kapitaliga ettevõtted on samuti siseturul olemas (mõned suuremad ja palju väiksemaid), nad on leidnud oma turunišši ning pakuvad konkurentsi suurtele välismaistele kontsernidele.

Joonis 1. Ettevõtete arv 2000-2011



Allikas: VTA

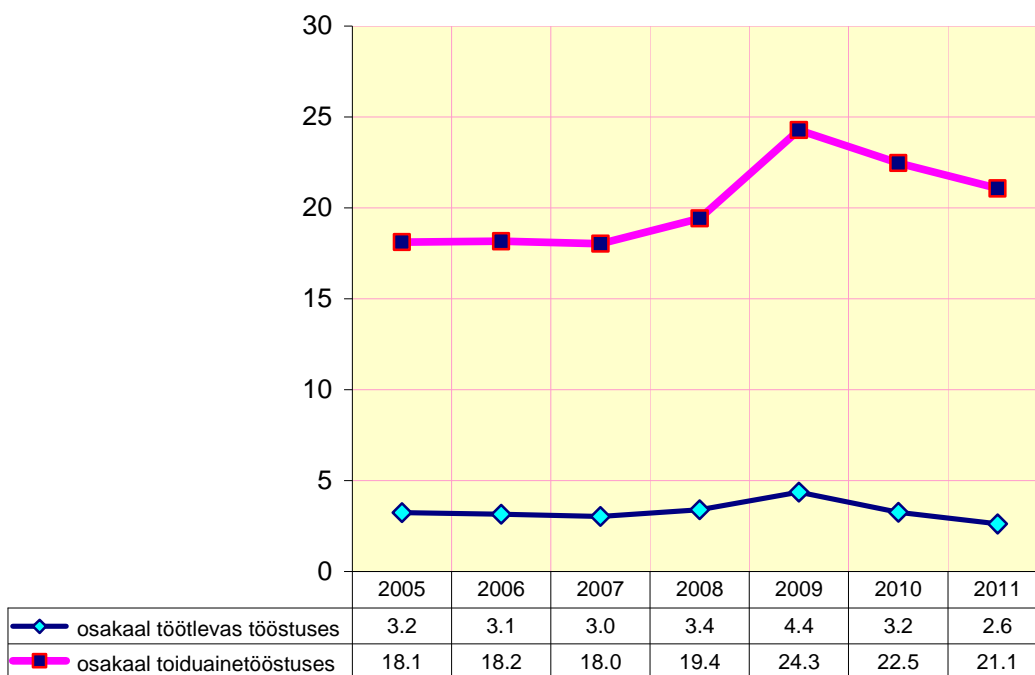
2011. aasta lõpu seisuga ei olnud Eestis endiselt ühtset tegutsevat lihatööstusi ühendavat organisatsiooni. Selle üheks põhjuseks võib olla Eesti turuolukord, kus lihatööstuste omavaheline konkurents on väga suur ning välismaise kapitaliga ettevõtete huvid erinevad Eesti ettevõtjate omast. Seetõttu ei jõuta ühisele arusaamale, milliseid vaateid ja väärtusi lihatööstusi ühendav organisatsioon võiks esindada. Sektoris oli päevakorras vorsti/vorsttoodete klassifitseerimine ning toimusid kohtumised ettevõtete, sektori liitude, teadus- ja arendusasutuste ja ministeeriumi vahel, kus arutati võimalikke variante.

Otsus vorstide/vorsttoodete klassifitseerimise või mitte klassifitseerimise kohta jäi järgmisesse aastasse, kui tullakse uuesti kokku.

### Positsioon majanduses

Lihasektori kogutoodangu osatähtsus toiduainete tootmises oli 2011. aastal 21,1% (eelmisel aastal 22,5%). Töötleva tööstuse kogutoodangust andis lihasektor 2011. aastal 2,6% (2010. aastal oli see 3,2% ning 2009. aastal 4,4%).

Joonis 2. Lihatööstuse osakaal (%) toiduainetööstuses ja töötlevas tööstuses (kogutoodangu järgi), 2005-2011

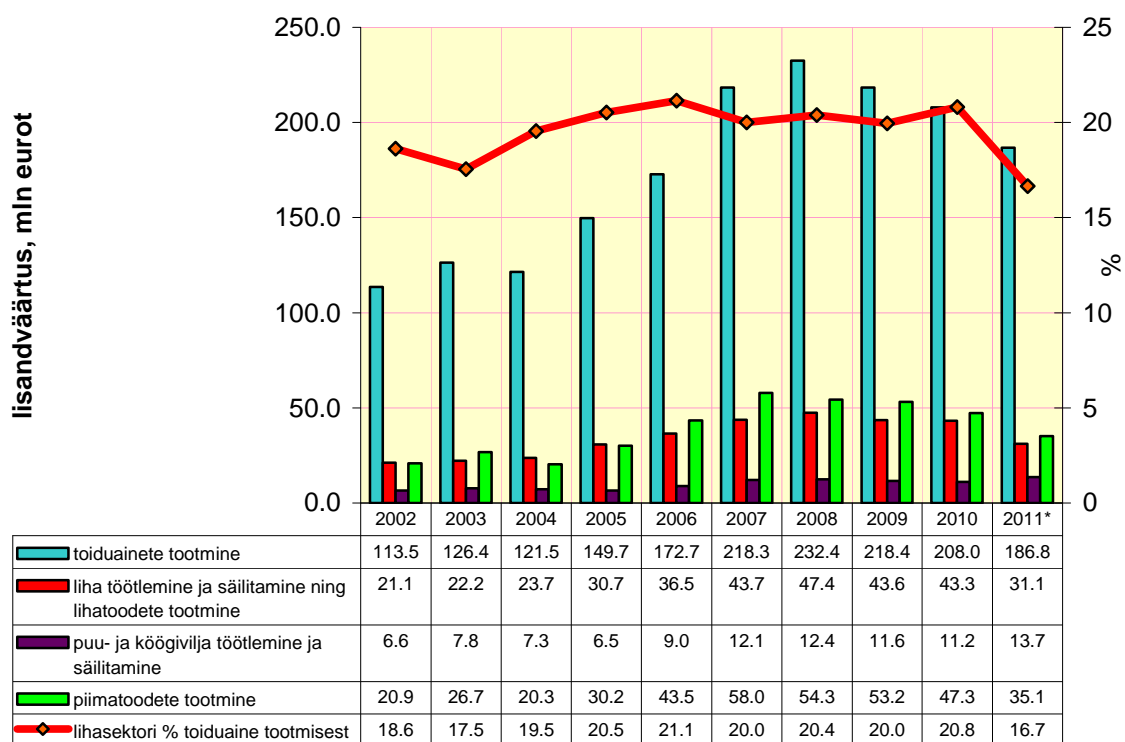


Allikas: ESA

Liha ja lihatoodete eksport moodustas kogu põllumajandustoodete ja –saaduste väljaveost 7,8% (2010. aastal oli see 7,6%, 2009. aastal 7,5%).

Lihasektori lisandväärtus oli 31,1 miljonit eurot, mis 2010. aastaga võrreldes oli 12,2 miljonit eurot väiksem (28,1%). Lihatoote tootmise lisandväärtus moodustas toiduaine tootmise lisandväärtusest 16,7% (eelmisel aastal oli see 20,8%).

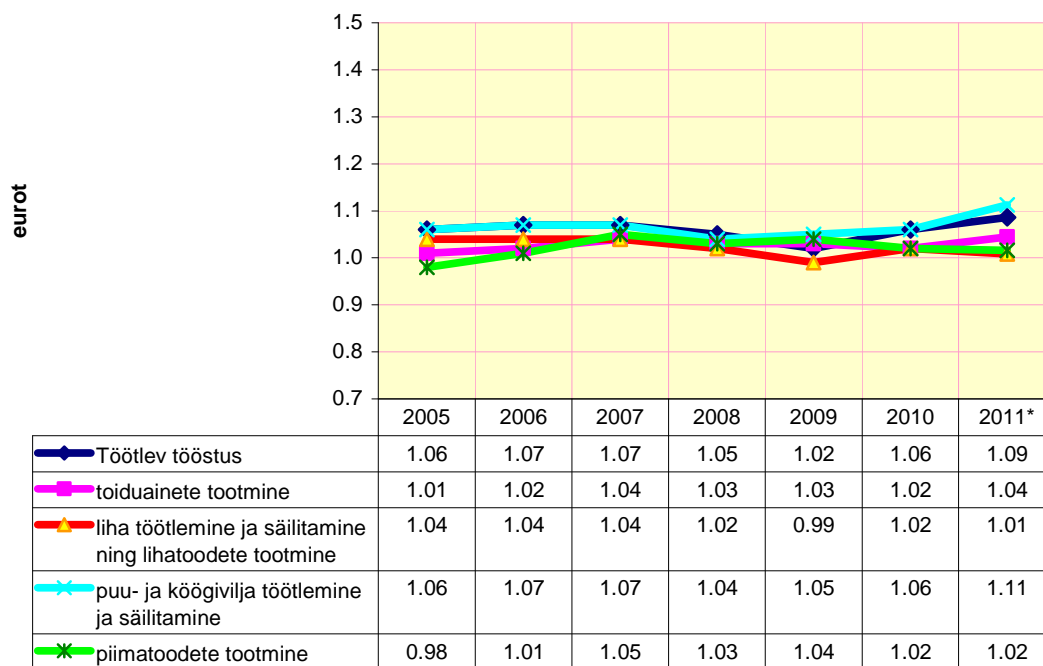
Joonis 3. Puhas lisandväärtus 2002-2011, miljon eurot



Allikas: ESA \* lüh. statistika

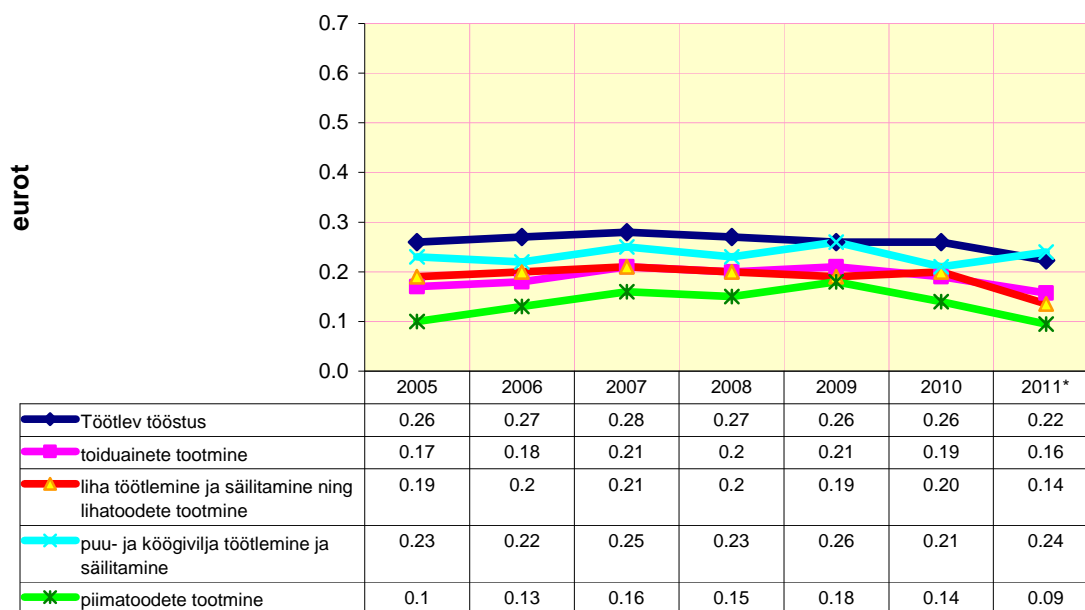
Lihasektori kogutootlikkus müügitulu alusel oli 2011. aastal 1,01 eurot ja kogutootlikkus puhta lisandväärtuse alusel 0,14 eurot. Vaadates joonist 4, on näha, et kogutootlikkus puhta lisandväärtuse alusel langes 2009. aastal, mille põhjuseks võis olla üldine majanduslangus. 2010. aastal on see natukene tõusnud, mis näitab olukorra teatud paranemist. Ja käesoleval aastal on see langenud 0,01 euro võrra.

Joonis 4. Kogutootlikkus müügitulu alusel 2002-2011, eurot



Allikas: ESA \* lüh. statistika

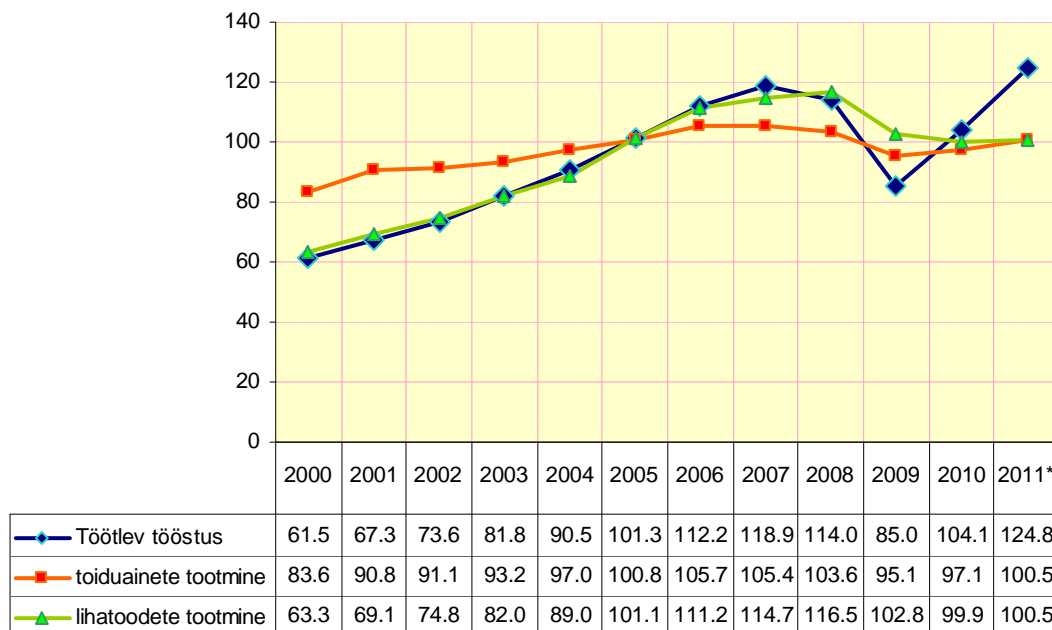
Joonis 5. Kogutootlikkus puhta lisandväärtuse alusel 2002-2011, eurot



Allikas: ESA \* lüh. statistika

Lihatoodete tootmise mahuindeks jäi 2011. aastal veidi kõrgemaks kui see oli seda 2005. aastal. 2010. aastal oli lihasektori mahuindeks 100,5.

Joonis 6. Tööstustoodangu mahuindeks (2005=100), 2005-2011



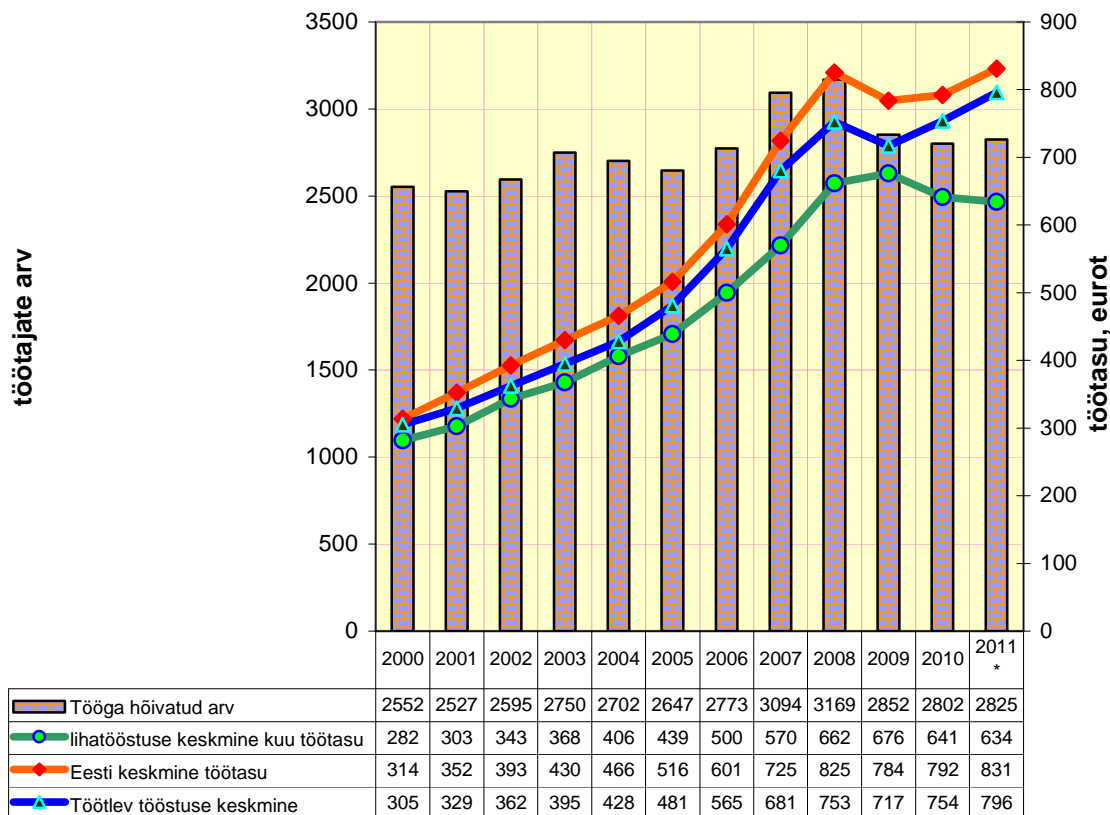
Allikas: ESA

### Töötajate arv ja töötasu

2011. aasta lõpu seisuga töötas Eesti Statistikaameti (edaspidi ESA) andmetel lihasektoris keskmiselt 2825 inimest (joonis 7). Võrreldes 2010. aastaga on töötajate arv suurenenud 23 inimese võrra (0,8%). Jooniselt 7 on näha, et alates 2002. aastast on lihasektoris makstav töötasu järjest kasvanud, kuni 2009. aastani.

2011. aastal maksti lihasektoris töötasu 634 eurot kuus, mis on 2010. aastaga võrreldes 7 eurot (1,1%) vähem.

Joonis 7. Töötajate arv (inimest) ja töötasu (eurot), 2000-2011



Allikas: ESA \* lüh. statistika

Eesti keskmine töötasu oli käesoleval aastal 831 eurot, mis on eelmise aasta sama perioodiga võrreldes 39 eurot (5%) kõrgem.

2011. aastal oli Eesti keskmine töötasu lihasektori keskmisest töötasust 196 eurot (31%) suurem (2007. aastal oli see 27,1%, 2008. aastal 24,7%, 2009. aastal 15,9% ja 2010. aastal 23,5% kõrgem).

Tabel 1. Kui palju on Eesti keskmine kuu töötasu lihasektori kuu töötasust kõrgem, 2000-2011

	Eesti	lihatööstus	eurot	%
2000	313.6	281.6	32	11.4
2001	352.2	302.6	50	16.4
2002	392.7	343.2	49	14.4
2003	429.7	367.7	62	16.9
2004	465.7	406.4	59	14.6
2005	516.0	438.8	77	17.6
2006	601.2	500.1	101	20.2
2007	724.5	569.8	155	27.1
2008	825.2	661.6	164	24.7
2009	783.8	676.4	107	15.9
2010	792.0	641.3	151	23.5
2011*	830.9	634.4	196	31.0

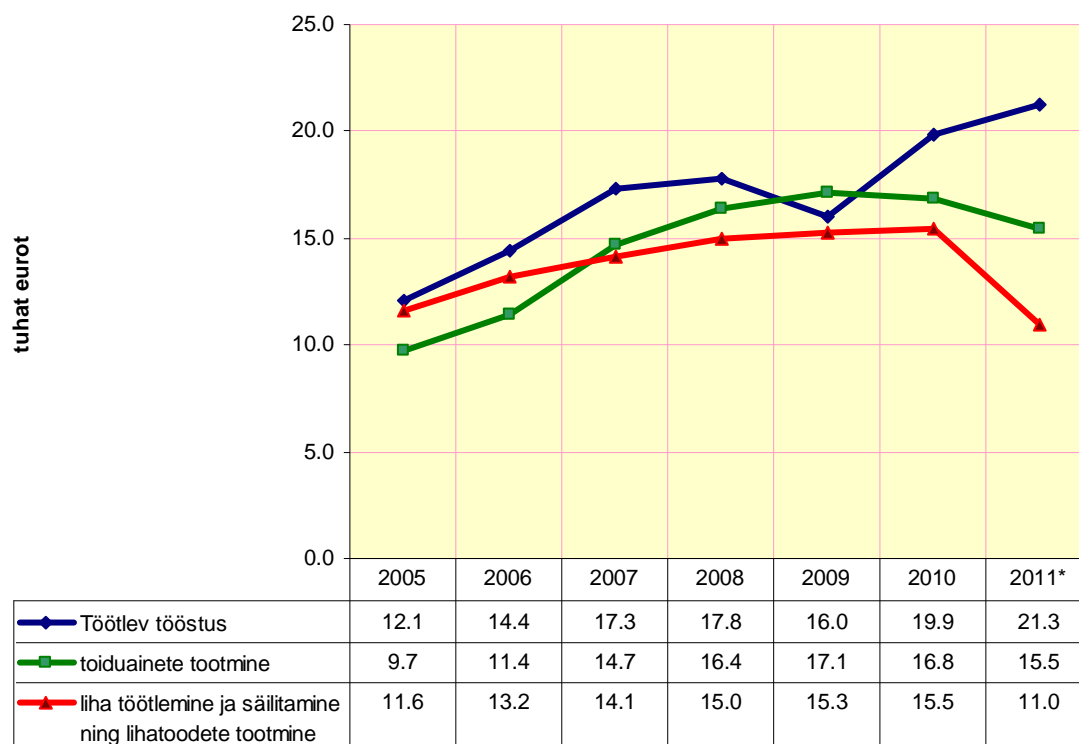
Tabelist on hästi näha, et lihasektori töötasud on tunduvalt madalamad, kui seda on Eesti keskmine töötasu.

2011. aastal (esialgse lühiaja statistika järgi võrrelduna) on vahe rekordiliselt suur. Selle üheks põhjuseks võib olla see, et teistes sektorites on hakatud tõstma palku. Samas on näha, et lihasektoris on töötasu 2 viimasel aastal hoopis vähenenud.

Lihatooteid töötlevates ettevõtetes töötas 23,4% toiduainetööstuses hõivatud inimestest (2010. aasta keskmisena oli see 22,7%, 2009. aastal 22,3%, 2008. aastal 22,4% ja 2007. aastal 20,8%).

Tööviljakus hõivatu kohta puhta lisandväärtuse alusel oli lihasektoris 2011. aastal 11 tuhat eurot. Toiduainetööstuses tervikuna tööviljakus hõivatu kohta lisandväärtuse alusel langes 8% ja lihasektoris tööviljakus kahanes 28,9% võrreldes 2010. aastaga.

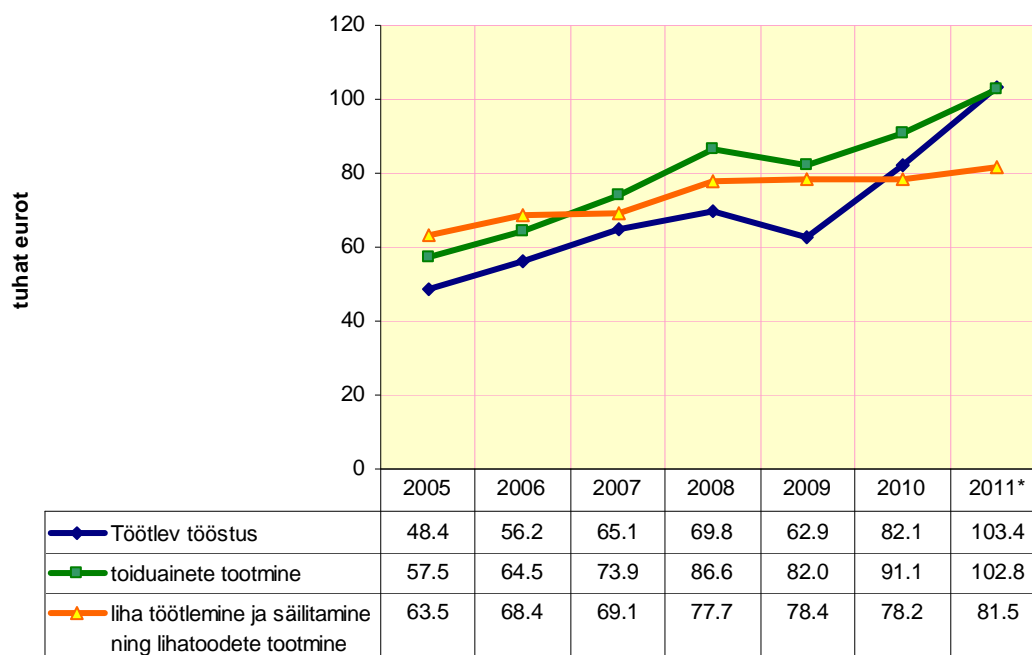
Joonis 8. Tööviljakus hõivatu kohta puhta lisandväärtuse alusel 2002-2011, tuhat eurot



Allikas: ESA \* lüh. statistika

Tööviljakus hõivatu kohta müügitulu alusel oli 2011. aastal lihasektoris 81,5 tuhat eurot. Toiduainetööstuses tervikuna tööviljakus hõivatu kohta müügitulu alusel kasvas 12,9% ja lihasektoris suurenes see samuti 4,1% võrreldes 2010. aastaga.

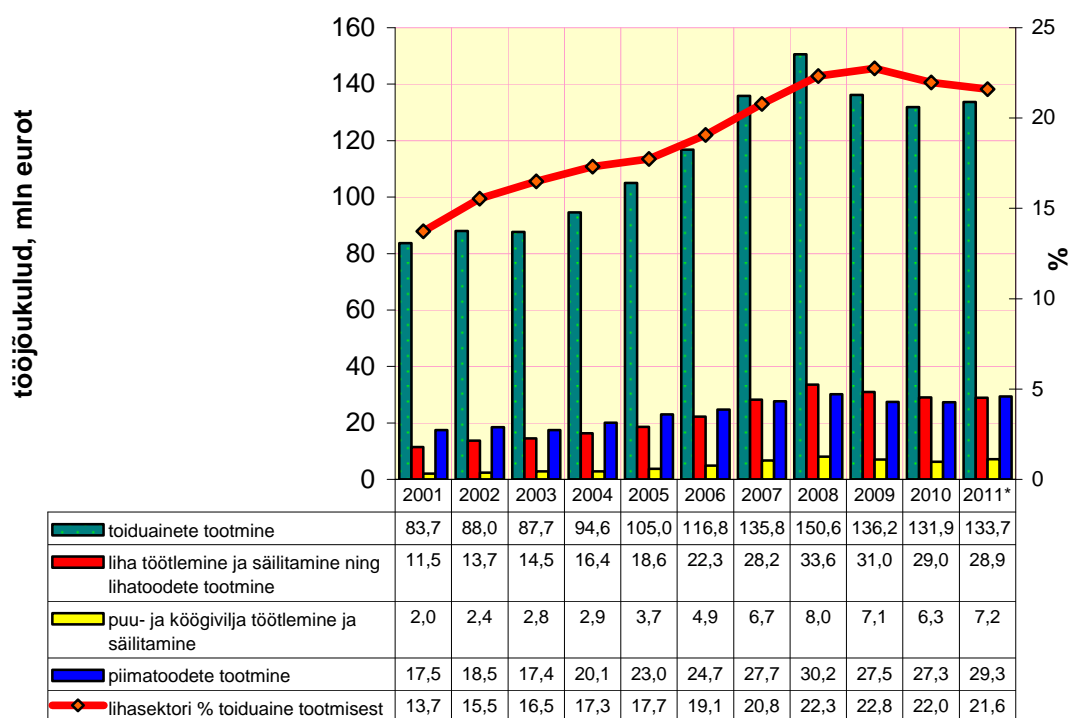
Joonis 9. Töoviljakus hõivatu kohta müügitulu alusel 2001-2011, tuhat eurot



Allikas: ESA \* lüh. statistika

Töõjõukulud lihasektoris 2011. aastal olid 28,9 miljonit eurot, mis moodustasid toiduainetööstuse töõjõukuludest 21,6%.

Joonis 10. Töõjõukulud 2001-2011, miljon eurot



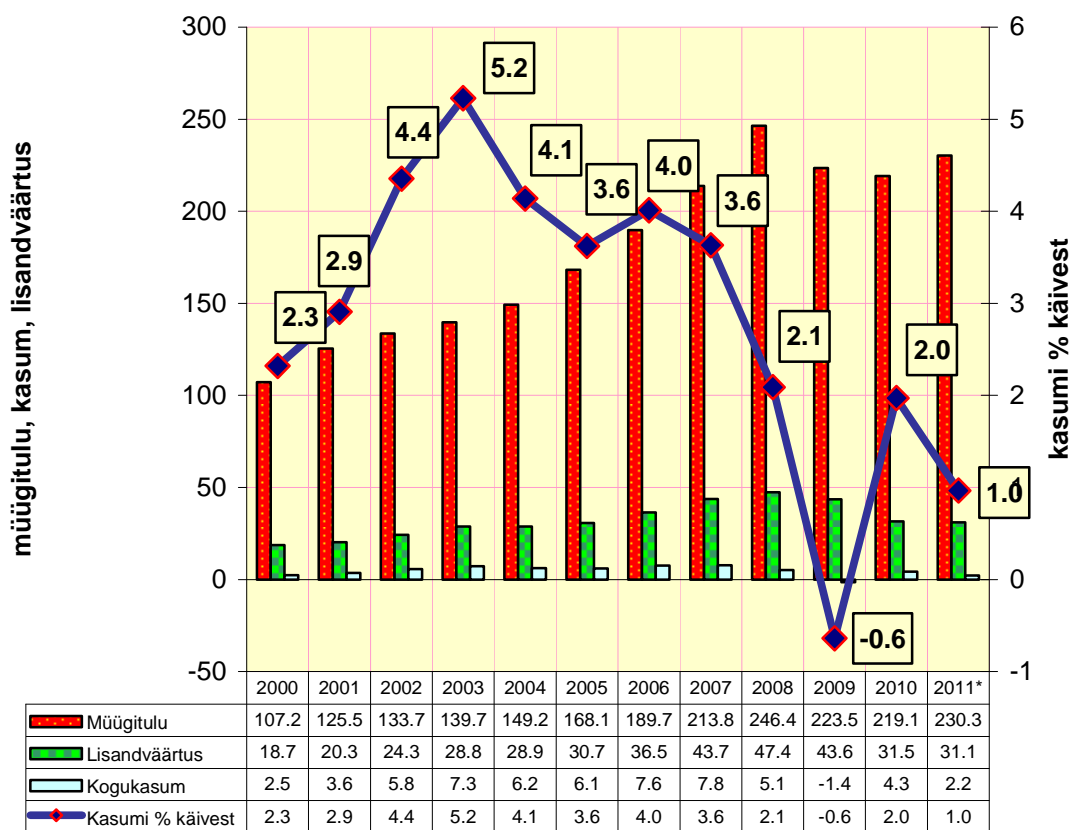
Allikas: ESA \* lüh. statistika

## Lihasektori käive ja kasum

2011. aastal oli lihasektori käive 230,3 miljonit eurot, mis on 2010. aastaga võrreldes 11,2 miljonit eurot (5,1%) rohkem (joonis 11). 2011. aastal teenis lihasektor 2,2 miljonit eurot kasumit, mis eelmise aastaga võrreldes on 2,1 miljonit eurot (48,4%) vähem.

Kui kasumi % käibest on alates 2002. aastast püsinud stabiilselt 4% piires (kõrghetkel 2003. aastal isegi 5,2%), siis 2008. aastast algas langus, kui kasumi % käibest oli ainult 2,1% ja 2009. aastal langes koguni -0,6%ni. Sellise languse üheks põhjuseks võib olla üldine majanduslangus ja lihatarbimise vähenemine. 2010. aastal kasumi protsent käibest paranes, tõustes 2%le. 2011. aastal oli lihasektori kasumi % käibest 1%.

Joonis 11. Netokäive ja kogukasum 2002-2011, miljon eurot



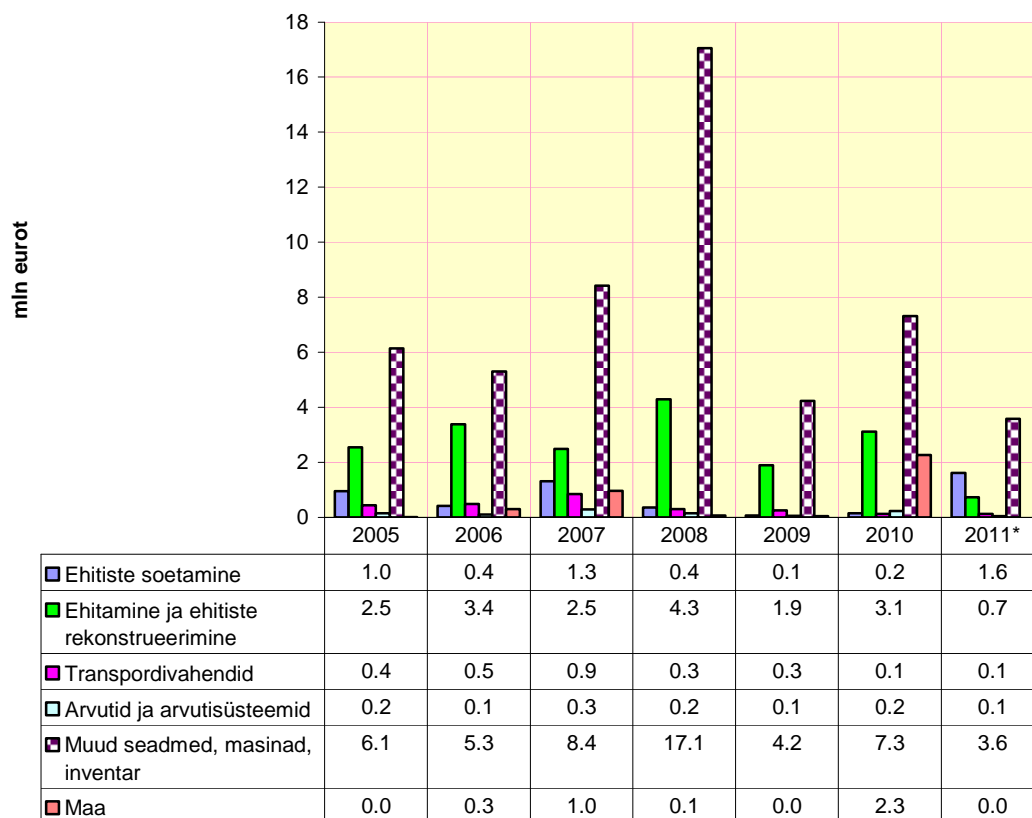
Allikas: ESA \* lüh. statistika

## Investeeringud

2011. aastal investeeriti lihasektoris 6,1 miljonit eurot, mida on 2010. aasta investeeringutega võrreldes 7,2 miljonit eurot ehk 54% vähem (joonis 12).



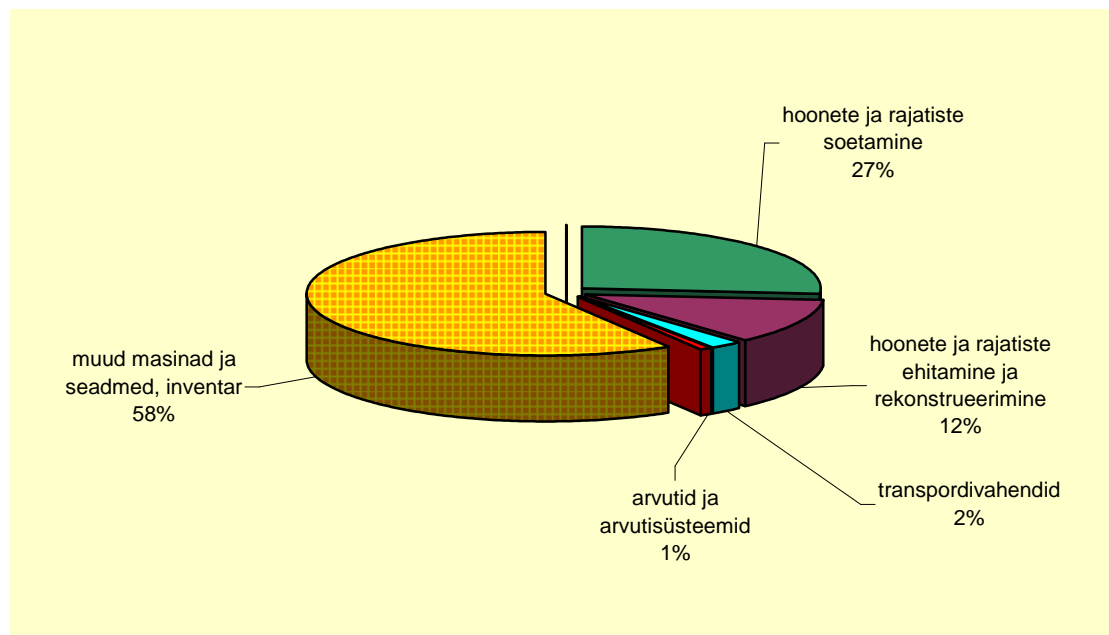
Joonis 12. Lihasektori investeeringud 2005-2011, miljon eurot



Allikas:ESA \* lüh. statistika

Suurimad investeeringud tehti 2011. aastal seadmete, masinate ja inventari soetamiseks ning parandamiseks. Eelmise aastaga võrreldes on investeeringud masinatesse ja seadmetesse vähenenud 3,7 miljonit eurot (51%).

Joonis 13. Investeeringute osatähtsus lihasektoris 2011. aastal

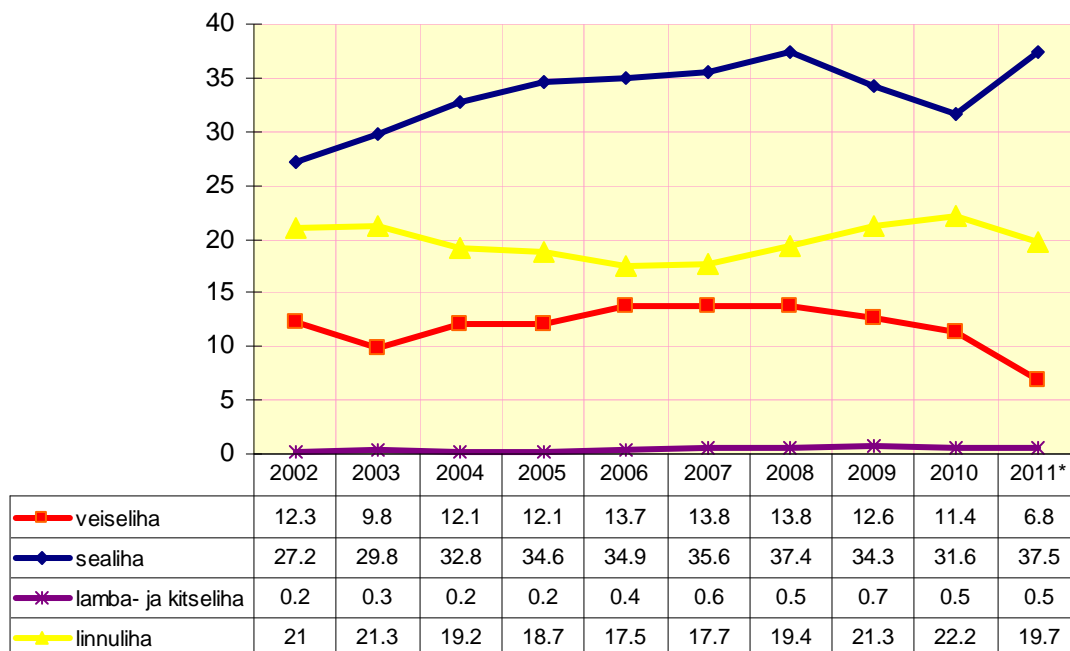


## Tarbimine

Liha tarbimine 2011. aastal kasvas sealiha osas. Enim langes veiseliha tarbimine. Veiseliha tarbimine vähenes ka 2010. aastal, selle üheks põhjuseks võib olla elusveiste järjest suurenev väljavedu ja veiseliha toodangu vähenemine. Seda mõjutab kindlasti ka veiseliha kokkuostu- ja jaehindade kasv (sellest tulenevalt ka toodete hinnatõus ning tarbija ostujõu vähenemine).

Linnuliha tarbimine vähenes samuti esialgsete andmete järgi võrreldes 2010. aastaga.

Joonis 14. Liha tarbimine 2002-2011, tarbimine inimese kohta aastas, kg



Allikas: ESA \*PM esialgsed arvestused

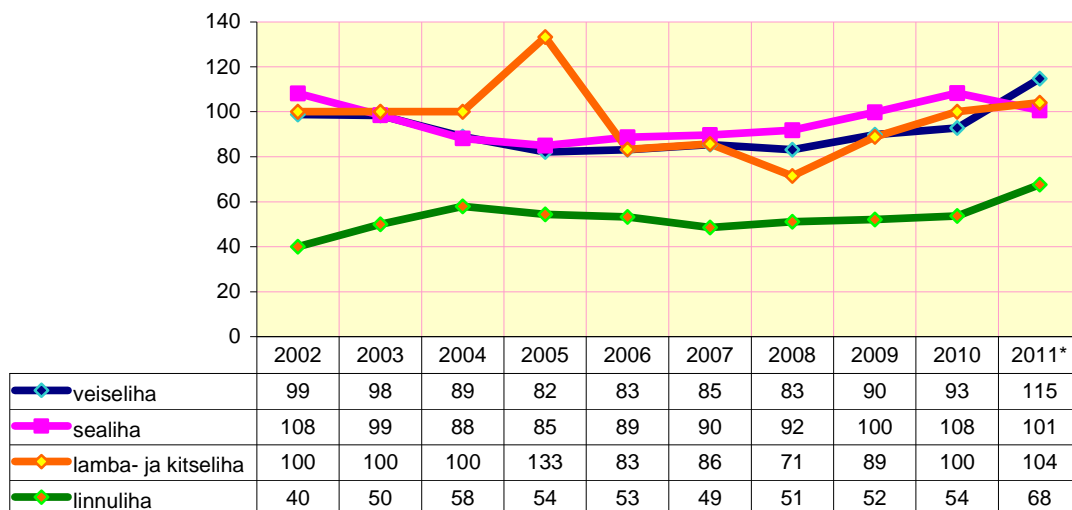
Võrreldes Eesti liha tarbimist EL omaga, siis põhiliseks erinevuseks on see, et sööme vähem veise-, ja lamba- ja kitseliha. Sealiha ja linnuliha tarbimine on samuti EL keskmisest väiksem, kuid mitte nii palju.

## Isevarustatuse tase

Sealiha isevarustatuse tase oli 2011. aastal 101%, veiseliha 115% ja linnuliha 68% ning lamba- ja kitselihalt 104%. Jooniselt on näha, et 2007. aastani isevarustatuse tase linnuliha puhul vähenes (Newcastle tõbi 2007. aasta lõpul ja teraviljahindade tõus mõjutas linnulihatootmist tugevalt). 2009. aastal linnuliha isevarustatuse tase paranes veidi ning 2010. aastal jõudis see taastuda kriisieelse tasemeni..

2011. aastal on linnuliha isevarustatuse tase aga rekordiliselt kõrge. Selle põhjuseks on uute broilerifarmide kasutuselevõtt ja linnukasvatuse areng.

Joonis 15. Isevarustatuse tase 2004-2011

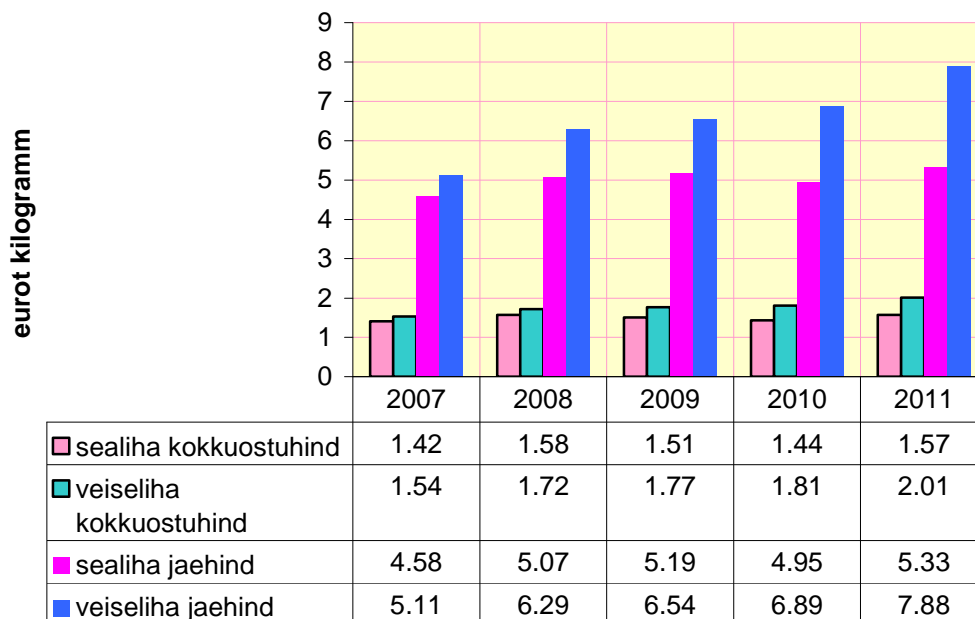


Allikas: ESA \* esialgsed andmed, arvutused PM

## Hinnad

Sealiha jaehind 2011. aastal kasvas 0,38 eurot (7,9%) ja veiseliha jaehind 0,99 eurot (14,4%).

Joonis 16. Sea- ja veiseliha jae- ja kokkuostuhinnad, eurot/kilogramm



Allikas: EKI, EMOR

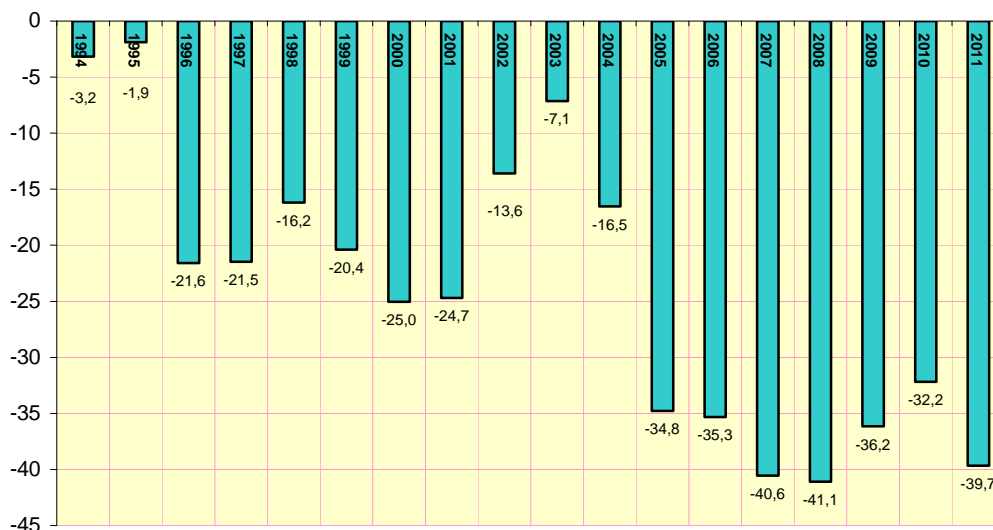
## Kaubandus

Liha ja lihatoodete väliskaubandusbilanss (joonis 17) oli 2011. aastal -39,7 miljonit eurot, suurenedes 2010. aastaga võrreldes 7,5 miljonit eurot (23,2%). Alates 2003. aastast on liha ja lihatoodete negatiivne väliskaubandusbilanss järjest suurenenud, kuid

2009. aastal puudujäägi suurenemine vähenes (4,9 miljonit eurot ehk 12%). 2010. aastal vähenes see veelgi 4 miljonit eurot.

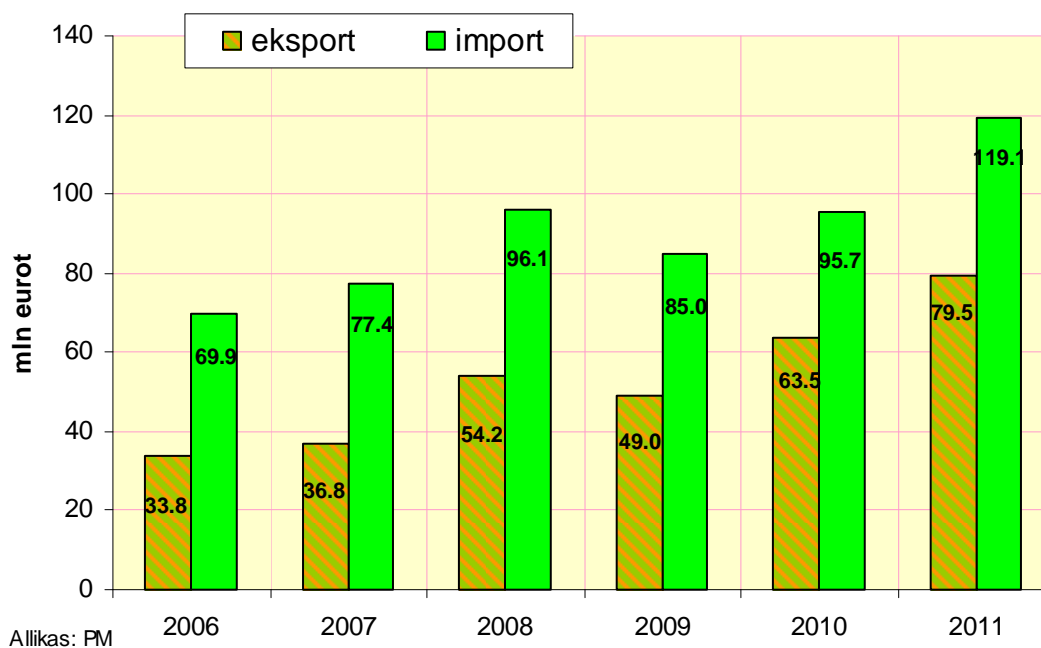
Käesoleval aastal väliskaubandusbilansi puudujääk suurenes aga uuesti, mille üheks põhjuseks võib olla see, et tooraine hinnad 2011. aastal tõusid. Samuti see, et impordime järjest rohkem liha ja lihatooteid ning ise ekspordime suures koguses elusloomi (elussead ja -veised).

Joonis 17. Liha ja lihatoodete väliskaubandusbilanss, 1994-2011 (mln eurot)

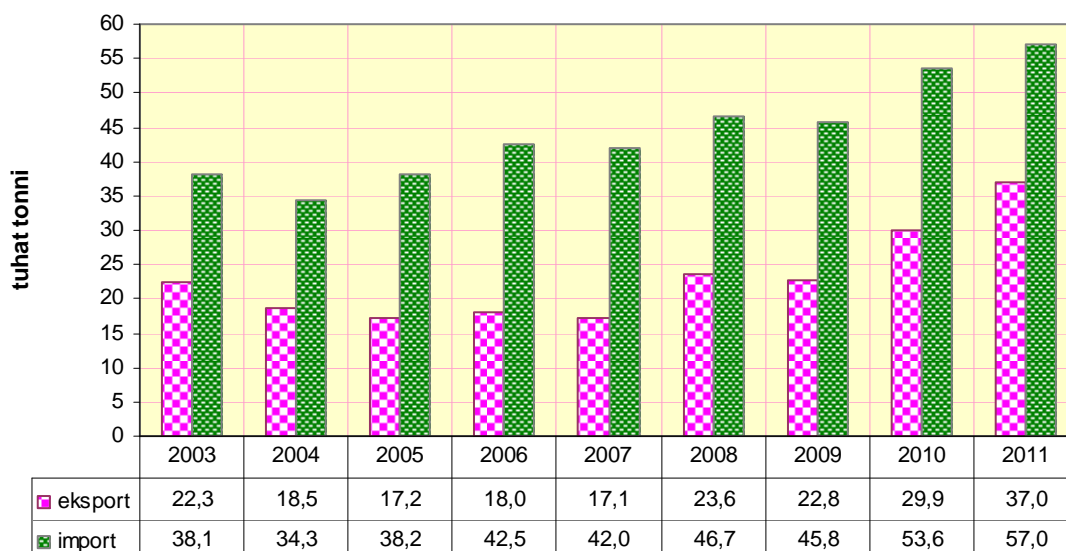


Rahaliselt väljendatuna oli 2011. aastal liha ja lihatoodete sissevedu Eestisse 1,5 korda suurem kui väljavedu. Viimastel aastatel ongi valitsenud selline suund, et import on keskmiselt 1,5-2 korda suurem kui eksport.

Joonis 18. Liha ja lihatoodete eksport, import (miljon eurot) 2006-2011



Joonis 19. Liha ja lihatoodete eksport, import (tuhat tonni) 2003-2011



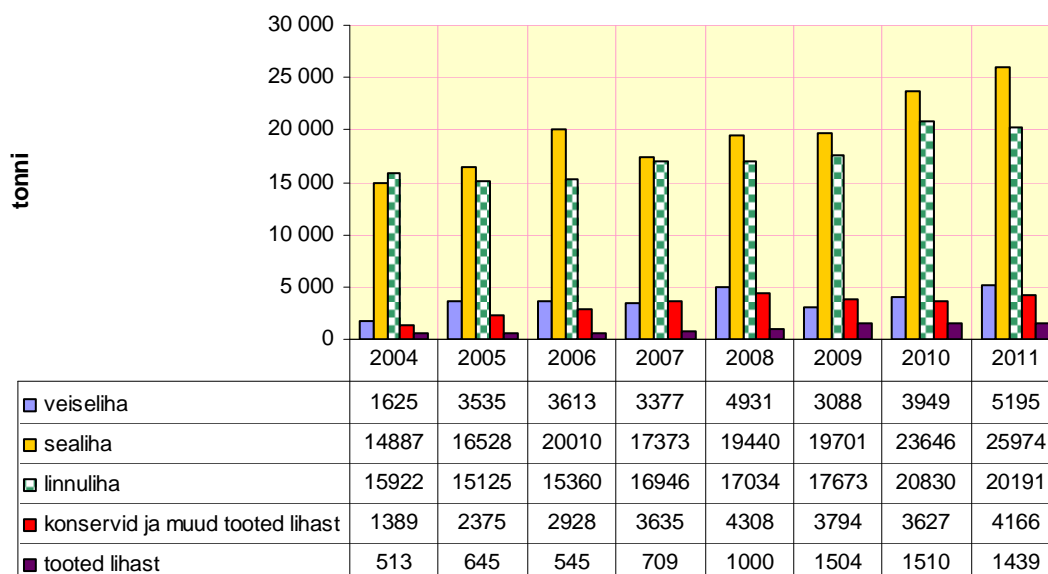
Allikas: PM

### Import

2011. aastal imporditi Eestisse 119,1 miljoni euro väärtuses liha ja lihatooteid, 2010. aastaga võrreldes on 23,4 miljonit eurot rohkem (24,5%). Kogu põllumajandussaaduste ja -toodete sisseveost moodustasid liha ja lihatooted 2011. aastal 9,6% (2010. aastal oli see 9,4%, 2009. aastal 9,1%, 2008. aastal 8,4%, 2007. aastal 7,9%). 99,3% liha ja lihatoodeteid imporditi EL liikmesriikidest. Kolmandate riikide osatähtsus sisseveos moodustas vaid 0,7%.

Tähtsamad kaubanduspartnerid olid Taani, kelle osatähtsus oli 16,8% (eelmisel aastal 20,6%) kogu liha- ja lihatoodete sisseveost, Soome osatähtsusega 14% (osatähtsus 2009. aastal oli 21,1% ja 2010. aastal 17,5%), Läti 14,6% (13%) ja Saksamaa 12,6% (2009. aastal oli see ainult 8,4% ja 2010. aastal 12,3%).

Joonis 20. Liha ja lihatoodete import (tonnides) 2005-2011

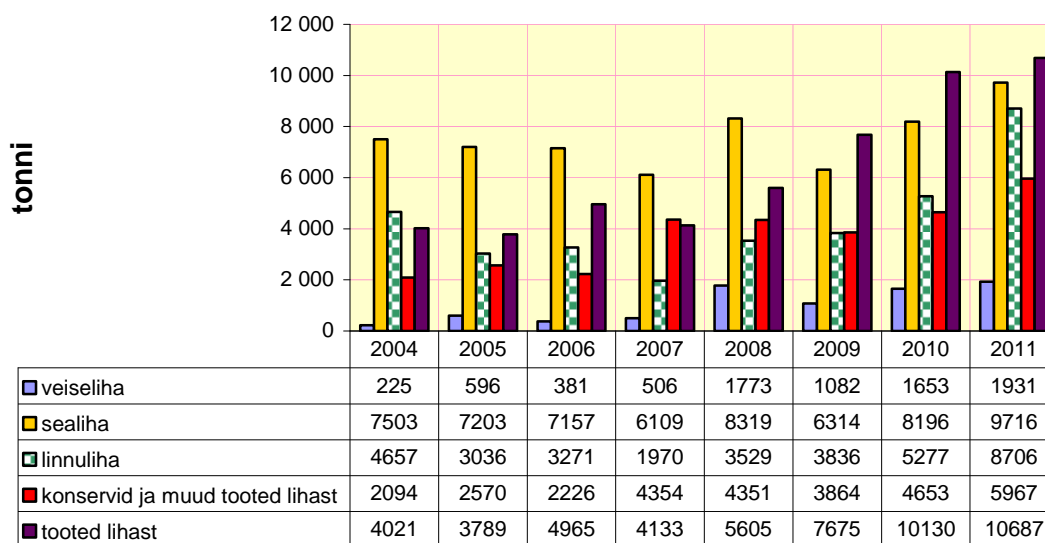


Allikas:PM

## Eksport

Liha ja lihatooteid eksporditi 2011. aastal 79,5 miljoni euro eest, mida on eelmise aastaga võrreldes 16 miljonit eurot (25%) rohkem, seejuures väljavedu EL liikmesriikidesse on suurenenud 27,8% ehk 16,1 miljonit eurot ja vähenenud kolmandatesse riikidesse peaaegu 2,7% ehk 0,15 miljonit eurot. Liha ja lihatoodete väljaveost 62,5% (49,7 miljonit eurot) moodustas liha. Kogu põllumajandussaaduste ja –toodete väljaveost moodustasid liha ja lihatooted 7,8 % (eelmisel aastal oli see 7,6%).

Joonis 21. Liha ja lihatoodete eksport (tonnides), 2005-2011



Allikas:PM

93,3% liha ja lihatooteid eksporditi EL liikmesriikidesse. Eksport kolmandatesse riikidesse moodustas 6,7% kogu liha ja lihatoodete ekspordist. Tähtsamad kaubanduspartnerid olid Läti, kelle osatähtsus oli 43% (eelmisel aastal 42,4%) kogu liha- ja lihatoodete väljaveost, Soome 22,1% (20,8%) ja Leedu 14,7% (14%) osatähtsusega.

### Veiseliha

2011. aasta 31. detsembri lõpu seisuga oli Eestis 239,4 tuhat veist, aastaga kasvas veiste arv 3100 veise võrra (1,3%). Samas piimalehmade arv vähenes 1000 looma võrra. Lihatoogu veiste üldarv aga pidevalt kasvab.

Vasikaid sündis 2011. aastal 106,2 tuhat looma, mis on 2010. aastaga võrreldes 3800 vasikat rohkem (3,7%).

Veiseliha toodeti esialgsetel andmetel 10,5 tuhat tonni, mis on 2,4 tuhat tonni vähem kui 2010. aastal (19%).

Veiseliha toodang eluskaalus oli 19,9 tuhat tonni, mis on 4576 tonni (18,7%) vähem kui 2010. aastal ja 6932 tonni (26%) vähem kui 2009. aastal.

Kuigi veiste arv on kasvanud, siis veiseliha toodang on hoopis vähenenud viimasel kahel aastal. Selle üheks põhjuseks võib olla elusveiste järjest suurenev eksport.

Veiseliha osatähtsus kogu lihatoodangust langes 2011. aastal 14%-ni (2004. aastal oli see 21,3%, 2005. aastal 20%, 2006. aastal 21,3%, 2007. aastal 20,3% ja 2008. aastal 20% ning 2009. aastal 21%, 2010. aastal 17%).

Joonis 22. Sündinud vasikate arv (tuhandetes) 2007-2011



Allikas:ESA

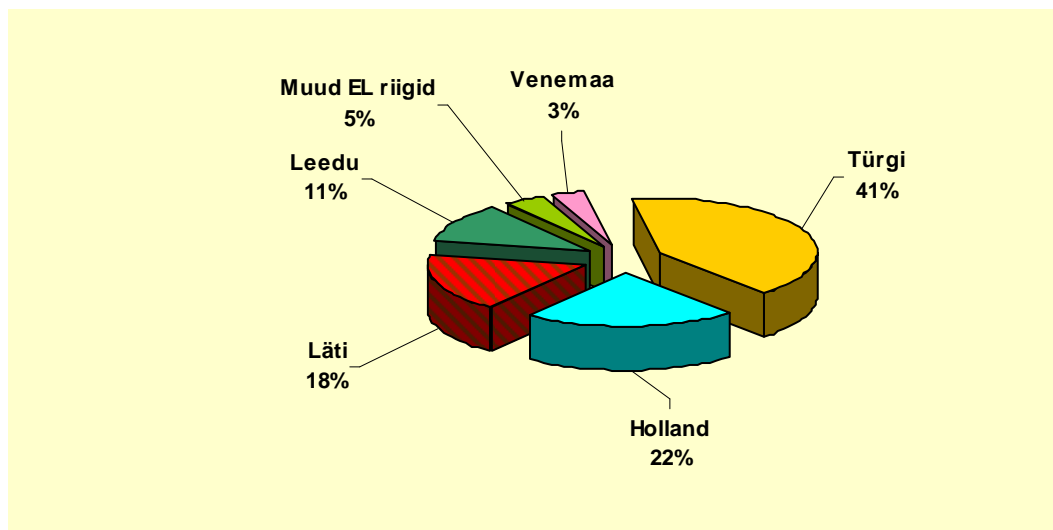
2011. aastal tapeti tunnustatud lihatöötlemisettevõtetes 32,8 tuhat veist ning neist saadi 7,6 tuhat tonni liha. Võrreldes 2010. aastaga vähenes tunnustatud lihatöötlemisettevõtetes tapetud loomade arv 5800 võrra (15%) ja liha saadi 1342 tonni vähem (15%).

Elusveiseid veeti Eestist välja 2011. aastal 39046 veist, kogukaaluga 6488 tonni (eluskaalus). Elusveiste väljaveedu on suurenenud võrreldes eelmise aastaga 2766 tonni (74,3%). Elusveiste eksport ongi viimastel aastatel järjest suurenenud. Selle üheks põhjuseks on kindlasti kõrgem hind, mida teiste riikide kokkuostjad on nõus maksuma. Loomade arvu järgi suurenes 2011. aastal elusveiste eksport 9041 looma võrra (30,1%).

6488 tonnist Eestist väljaveetud elusveistest on 723,1 tonni tõupuhtad aretusloomad, mis moodustavad 11% kogu väljaveetavatest elusveiste kogusest. Loomade arvu järgi eksporditi 1401 tõupuhast aretuslooma, mis on 3,6% kogu väljaveetavatest elusveistest.

Tõupuhtaid aretusloomi viidi kõige enam Türgi, järgnesid Venemaa ja seejärel Läti.

Joonis 23. Elusveiste eksport (eluskaalus, tonnides) riigiti 2011

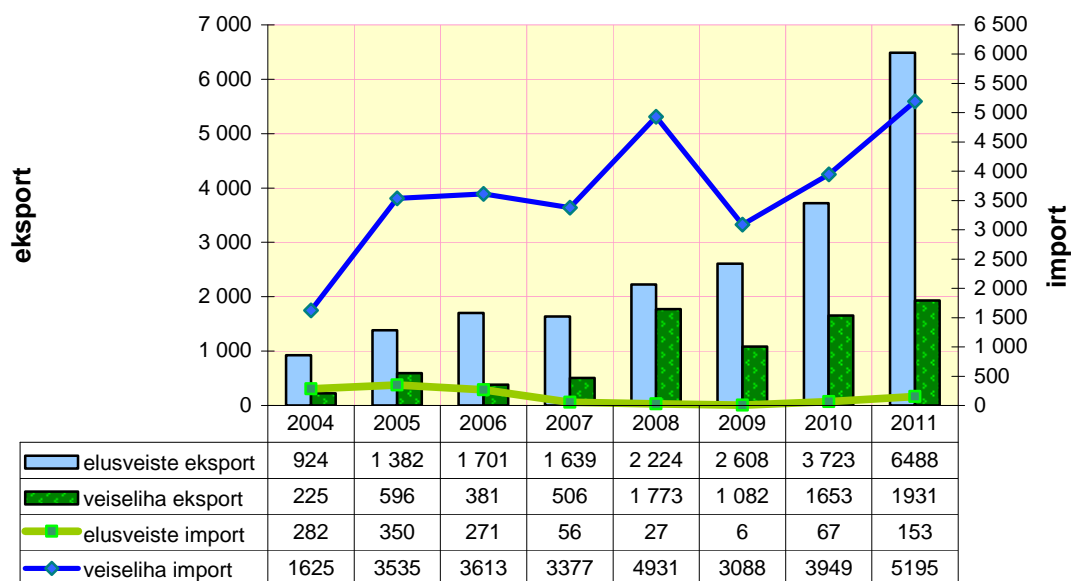


Viimastel aastatel on viidud nii koguseliselt kui loomade arvu järgi enim loomi Hollandisse, kuid 2011. aastal on see muutunud selles osas, et kaalu järgi viiakse enim elusveiseid nüüd Türgi (Hollandisse viiakse loomade arvu järgi endiselt kõige rohkem veiseid). Türgi läheb 41% koguveiste ekspordist, Hollandisse 22% ja Lähti 18%.

Hollandisse viiakse koduveiseid kaaluga kuni 80 kg (KN 0102 90 05), keskmise hinnaga 2684 eurot/tonn. Türgi eksporditakse nii tõupuhtaid aretusloomi (320 tonni, keskmise hinnaga 4614 eurot/tonn) kui ka elusloomi kaaluga üle 300 kg, kes lähevad tapaloomadeks (785 tonni, keskmise hinnaga 2315 eurot/tonn). Enamasti on tegemist lihavecistega.

Keskmine elusveiste ekspordihind oli 2193 eurot tonn, mis on 2010. aasta hinnaga võrrelduna 193 eurot vähem (8,1%).

Joonis 24. Elusveiste eksport ja import ning veiseliha eksport ja import 2004-2011, tonni



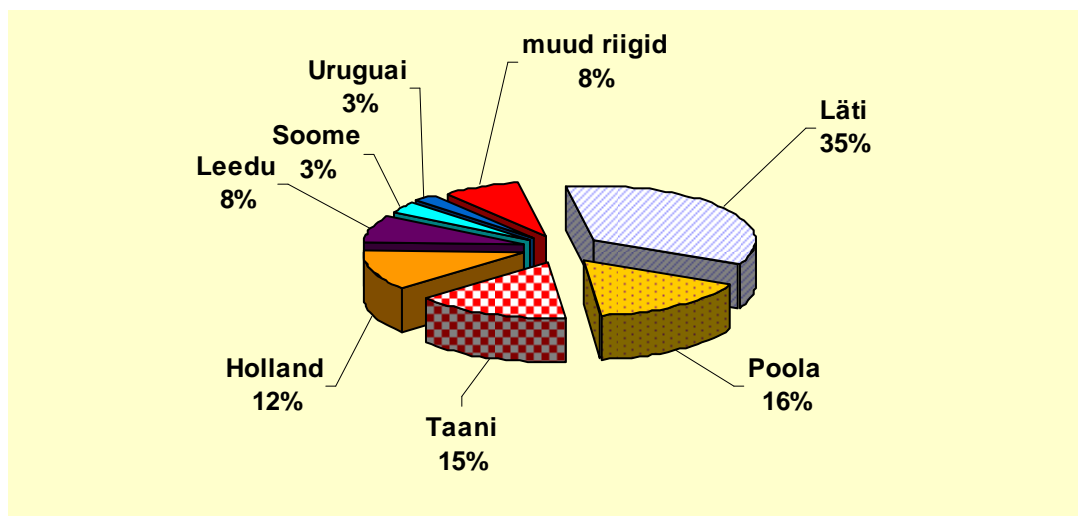
Allikas: PM

2011. aastal imporditi 337 elusveist kogukaalus 153,4 tonni (sissevedu suurenes aastaga 2,3 korda), keskmise hinnaga 3796 eurot/tonn. 2010. aasta keskmise impordihinnaga võrreldes on see 130 eurot rohkem (3,5%). Kõik olid tõupuhtad aretusloomad, 202 toodi Hollandist (eluskaalu hinnaga 3759 eurot/tonn), 104 toodi Soomest (eluskaalu hinnaga 3467 eurot/tonn) ja ülejäänud loomad toodi Tšehhist, Saksamaalt, Prantsusmaalt ja Suurbritanniast.

Veiseliha toodi sisse 2011. aastal 5195 tonni, mida on 1246 tonni (31,5%) rohkem võrreldes 2010. aastaga. Veiseliha sisseveo kilogrammi hind oli 3,00 eurot, mis on 0,55 eurot (22,7%) kõrgem kui 2010. aasta keskmine.



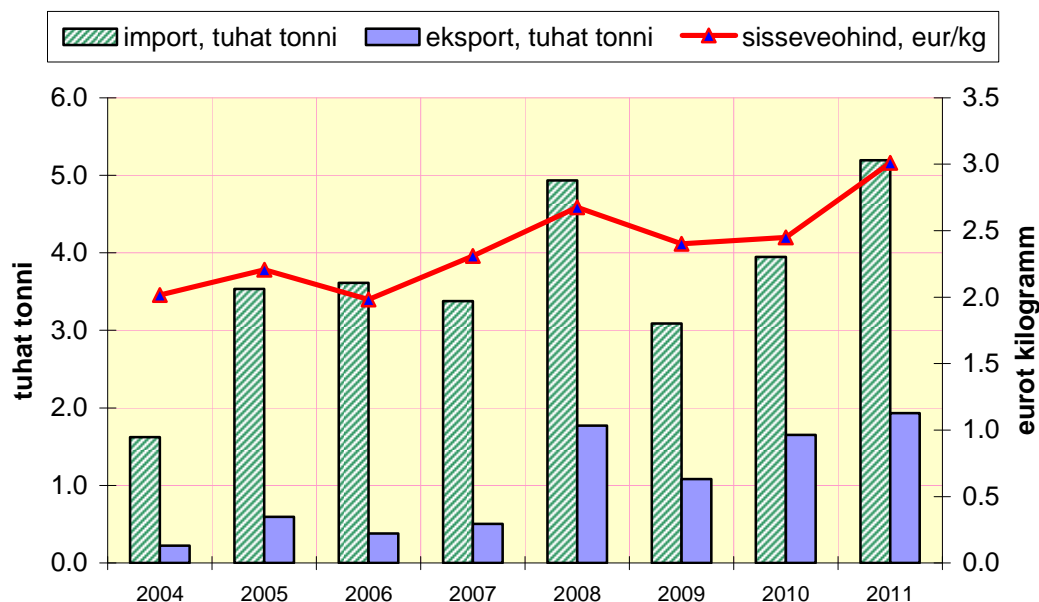
Joonis 25. Veiseliha import (tonnides) riigiti, 2011. aasta



Veiseliha imporditi kõige rohkem Lätist, Poolast, Taanist ja Hollandist. Sissevedu Taanist moodustas 2011. aastal 15% (2010. aastal 29%) kogu veiseliha impordist. Läti moodustas käesoleval aastal 35% (23%), Leedu 6% (15%), Poola 16% (14%).

Kui 2009. aasta alguses vähenesid veiseliha sisseveo kogused üldisest majanduslangusest ja tarbimise vähenemisest tingituna, siis 2010. aastal import kasvas veidi ja 2011. aastal on see rekordiliselt kõrgeim. Selle põhjuseks võib olla veiseliha toodangu mõningane vähenemine ja elusveiste järjest suurenev eksport.

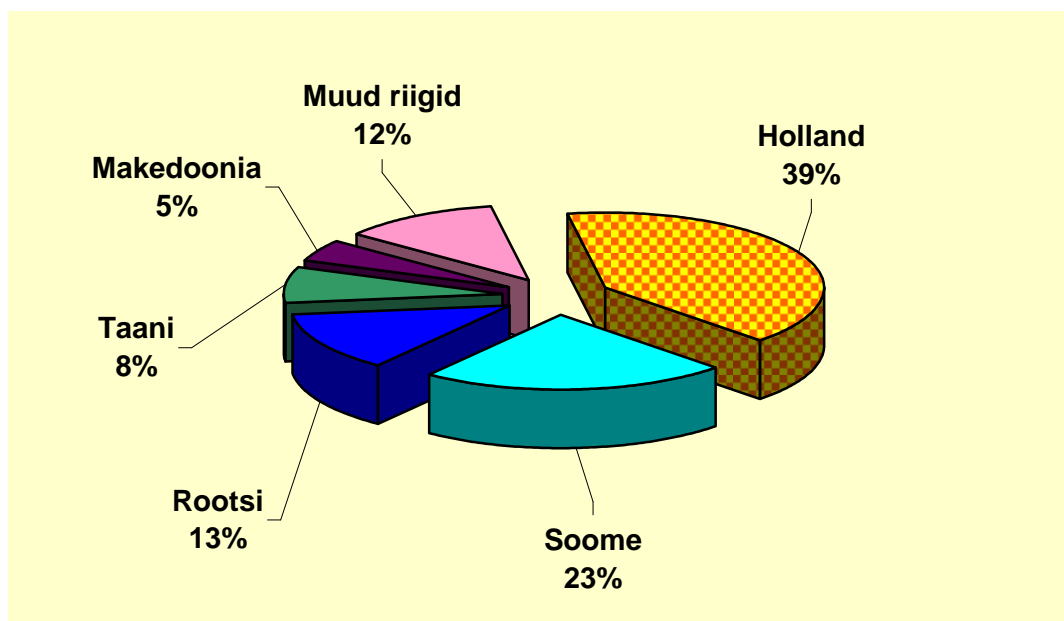
Joonis 26. Veiseliha import ja eksport (tuhat tonni) ja sisseveohind (eurot/kg), 2004-2011



Allikas: PM

Veiseliha eksporditi 2011. aastal 1931 tonni, mida on 279 tonni (16,9%) rohkem võrreldes 2010. aastaga. Veiseliha keskmine väljaveohind oli 2011. aastal 3,56 eurot kilogramm, mis 2009. aastaga võrreldes on 0,50 eurot (16,5%) kõrgem. Peamised sihtkohad olid Holland ja Soome, järgnesid Rootsi ja Taani.

Joonis 27. Veiseliha eksport (tonnides) riigiti 2011. aastal

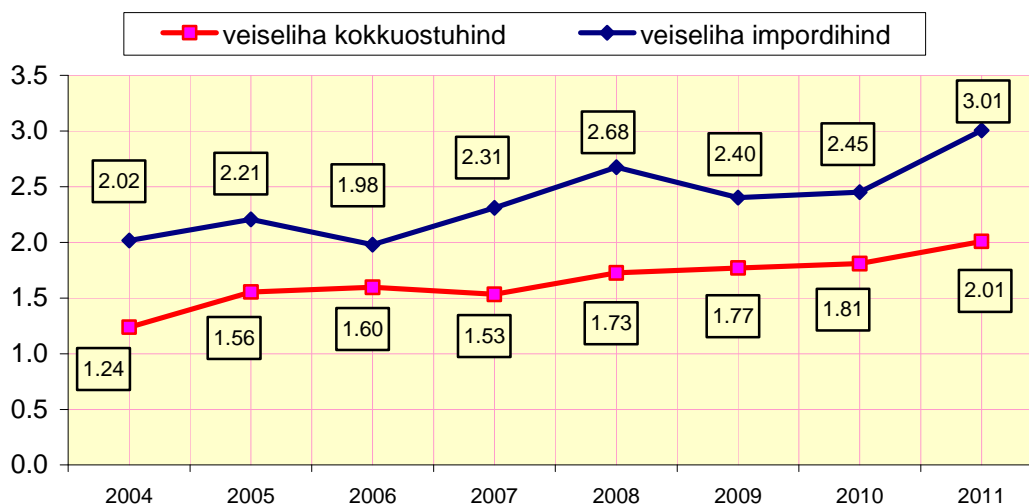


Soome viidi 2011. aastal 23% kogu veiseliha väljaveost (2008. aastal läks Soome 34%, 2009. aastal ainult 11% ning 2010. aastal 21%).

Eksport Hollandisse moodustas eelmisel aastal 44% kogu veiseliha väljaveost ning on viimastel aastatel jäänud keskmiselt 50% juurde kogu väljaveost.

2011. aastal on Hollandi osatähtsus veidi langenud, 39%le.

Joonis 28. Veiseliha kokkuostu- ja impordihind, eurot kilogramm 2004-2011



Allikas: EKI, EMOR, PM

EMORi andmetel oli Eesti keskmine veiseliha kokkuostuhind 2011. aasta keskmisena 2,01 eurot kilogramm. See on 0,20 eurot madalam 2010. aasta kokkuostu hinnast ning 1 euro madalam, kui veiseliha keskmine impordihind (33,1%) ja kui võrrelda seda ekspordi hinnaga, siis on see 43,6% (1,55 eurot) madalam.

Nii suur hinnavahe on tingitud endiselt liha kvaliteedist – meie veiseliha kvaliteet ei küündi veel EL tasemele, kuid seoses lihavesikasvatuse arenguga paranevad järjepidevalt ka kodumaise veiseliha omadused.

Veiseliha import on püsinud enamvähem stabiilsena ja on olnud tunduvalt suurem kui eksport (viimastel aastatel keskmiselt 2 korda suurem, 2011. aastal 2,7 korda suurem). See tuleneb osalt sellest, et Eestis ei ole piisavalt saada kvaliteetset veiseliha (nt restoranid jt toitlustusasutused impordivad teatud kindlaid tükkide, millest valmistavad kindlat toodangut, toite jms).

Eesti veiseliha kokkuostuhinna moodustab enamuses lehmade liha (ca 60% kogu veiste arvust, kes tapetakse veiseliha hinna kujunemisel). Seetõttu ongi Eesti veiseliha kvaliteet madal.

Veiste üldarv 2011. aastal kasvas, kuid vähenes piimalehmade osas. Lihaveiste arv suureneb järjest ning veiseliha ja elusloomade ekspordi kasv näib jätkuvat (kuna Türgis ja mujal saab veiste eest kõrgemat hinda, mis omakorda motiveerib veisekasvatajaid rohkem investeerima lihaveisekasvatusse ja arengusse).

Veiseliha toodang on viimastel aastatel aga vähenenud, mis tuleneb arvatavasti elusloomade ekspordi kasvust ja veiseliha tarbimise vähenemisest (selle üheks põhjuseks võib olla viimaste aastate majanduslangus). Veiseliha tarbimise langust on mõjutanud ka veiseliha kokkuostu- ja jaehindade kasv.

### **Sealiha**

2011. aasta detsembri lõpus seisuga oli Eestis 362,2 tuhat siga. Aastaga kahanes sigade arv 9500 sea võrra (2,6%).

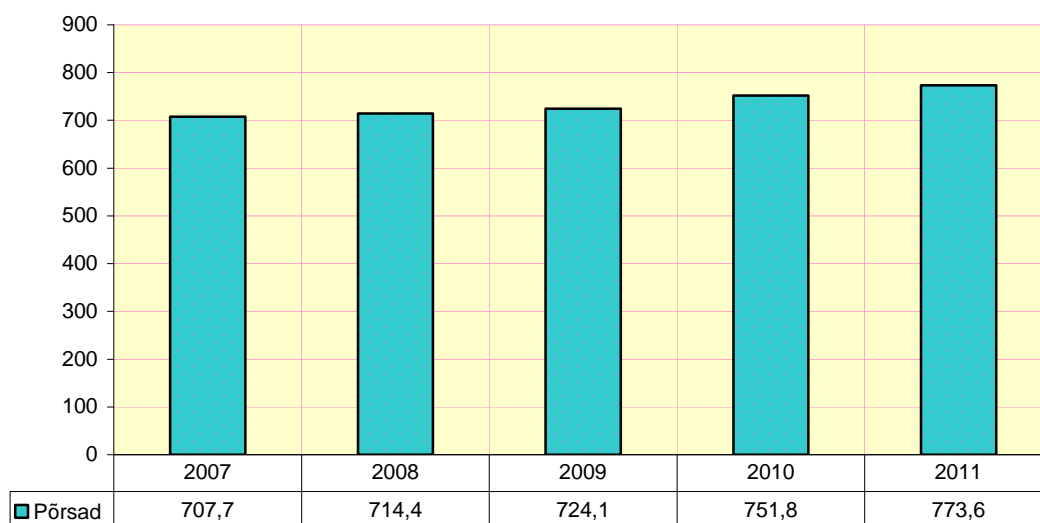
Sealiha toodang eluskaalus oli 70,3 tuhat tonni, mis on 6577 tonni võrra ehk 10,3% rohkem kui eelmisel aastal.

Sealiha toodang esialgsetel andmetel oli 50,5 tuhat tonni, mida on 4,7 tuhat tonni rohkem kui 2010. aastal (10,3%). Sealiha osatähtsus kogu lihatoodangust oli 63% (2010. aastal oli see 60%, 2009. aastal 57%, 2008. aastal 63%, 2007. aastal 60%, 2006. aastal 59,9%, 2005. aastal 58,9%, 2004. aastal 57,4%).

Tunnustatud lihatöötlemisettevõtetes tapeti 2011. aastal 393,6 tuhat siga ning neist saadi 31 tuhat tonni liha, mis on 14,5 tuhat siga ja 920 tonni liha vähem kui 2010. aastal.

Põrsaid sündis 2011. aastal 773,6 tuhat, mida on 21,8 tuhat põrsast ehk 2,9% enam kui eelmisel aastal.

Joonis 29. Sündinud põrsaste arv (tuhandetes) 2007-2011



Allikas:ESA

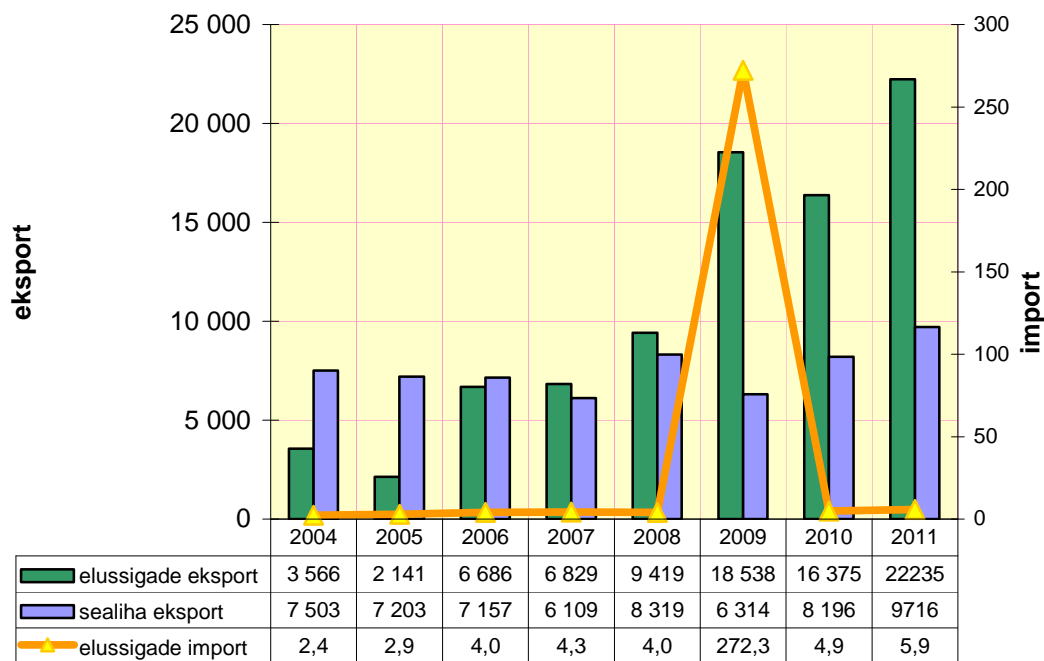
Sellest tulenevalt on oodata järgmisel aasta alguses sealihha toodangu mõningast kasvu ja kaubavahetuse elavnemist.

Elussigu eksporditi 2011. aastal 22 235 tonni. Elussigade väljavedu suurenes eelmise aasta sama ajaga 5860 tonni (35,8%). Keskmise eluskaalu hind oli 1309 eurot/tonn, mis on 2010. aasta hinnast 145 eurot (12,5%) kõrgem. Vaadates joonist 30 näeme, et 2009. aastal suurenes elussigade väljavedu 2008. aastaga võrreldes 9118 tonni (peaaegu 2 korda) ning et väljavedu on suurenenud järjest alates aastast 2005 kuni aastati 2010, kui elussigade väljavedu natuke kahanes võrrelduna 2009. aastaga. Selle üheks põhjuseks oli kindlasti 1. jaanuaril 2010. aastal Venemaa-Kasahstani-Valgevene tolliliidus kehtima hakanud uued ühised tollitariifid elussigadele (suurenesid tollitariifid 5%lt 40%le). Elussigu eksporditi 2011. aastal ainult Venemaale.

2011. aastal on aga kasvanud kogused (45%) ja ka sigade eest saadav hind. Seega võib öelda, et Venemaal on suur nõudlus sealihha järele ja tulusam on viia loomi Venemaale, sest seal makstakse eluskaalu eest tunduvalt rohkem kui Eestis (eluskaaluhind Eestis ligikaudu 900-950 eurot/tonn). Selline trend näib ka jätkuvat 2012. aasta I pooles, kuna Eestis suurenes sündinud põrsaste arv ning Venemaal on nõudlus lihha järele suur.

Oma mõju seakasvatusele ja sealihha ning elussigade ekspordile avaldab ka teraviljade järsk hinnatõus maailmaturul ja ka Eestis, sest teravili moodustab sigade söödast enamuse. Samas pole sealihha kokkuostuhinnad Eestis tõusnud.

Joonis 30. Elussigade eksport ja import ning sealihha eksport 2004-2011, tonni

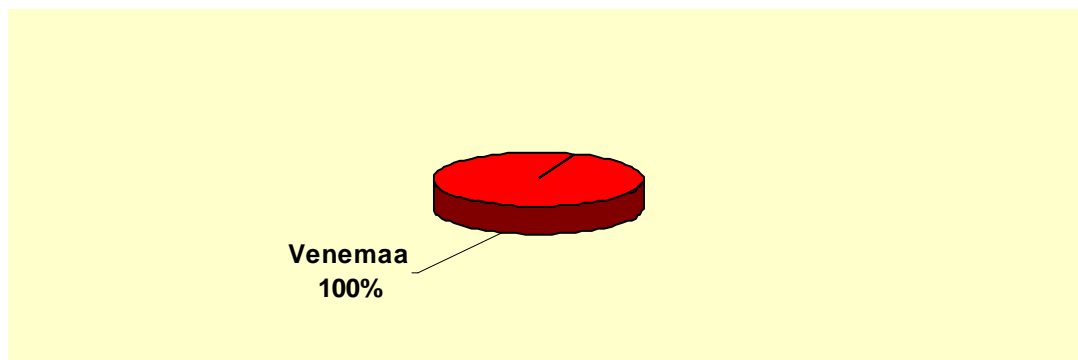


Allikas: PM

2010. aastal eksporditi Venemaale 1415 tonni sealihha (keskmise hinnaga 1,995 eurot kilogramm), 2009. aastal viidi 233 tonni ja 2008. aastal ei viidud üldse.

2011. aastal viidi Venemaale ainult 632 tonni, ehk sealihha eksport vähenes aastaga 783 tonni (55,3%). Seega võib öelda, et 2010. aasta sealihha ekspordi kasv Venemaale oli ajutine ning oli tingitud elussigade tollitariifide tõstmisest.

Joonis 31. Elussigade eksport (eluskaalus, tonnides) riigiti 2011. aastal



2011. aastal imporditi 49 elussiga kogukaalus 5,9 tonni, kellest kõik olid tõupuhtad aretusloomad. Elussead veeti sisse Soomest (3), Rootsist (4), Kanadast (18) ja Norrast (24). Keskmiseks hinnaks oli 22967 eurot tonn, mis näitab, et tegu on väärt tõuloomadega.

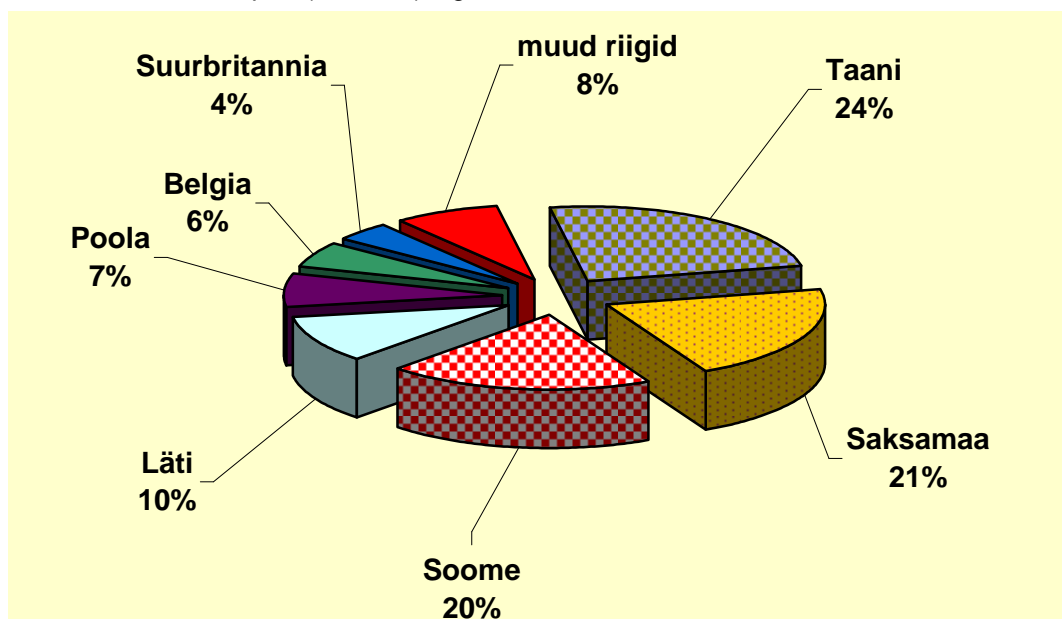
Sealiha imporditi 2011. aastal 25 973 tonni, mis 2010. aastaga võrreldes on 2328 tonni (9,8%) rohkem.

Sealiha sisseveohind 2011. aastal oli 1,92 eurot kilogramm, mis on eelmise aasta hinnast 1,54 eurot (8,7%) kõrgem.

Põhiliselt veetakse sealiha sisse Taanist, Saksamaalt ja Soomest. 2009. aastal moodustasid Taani ja Soome kahepeale kokku kogu imporditavast sealihast 60,2%, 2010. aastal moodustas import Taanist, Soomest ja Saksamaalt kokku 78% kogu sealiha impordist.

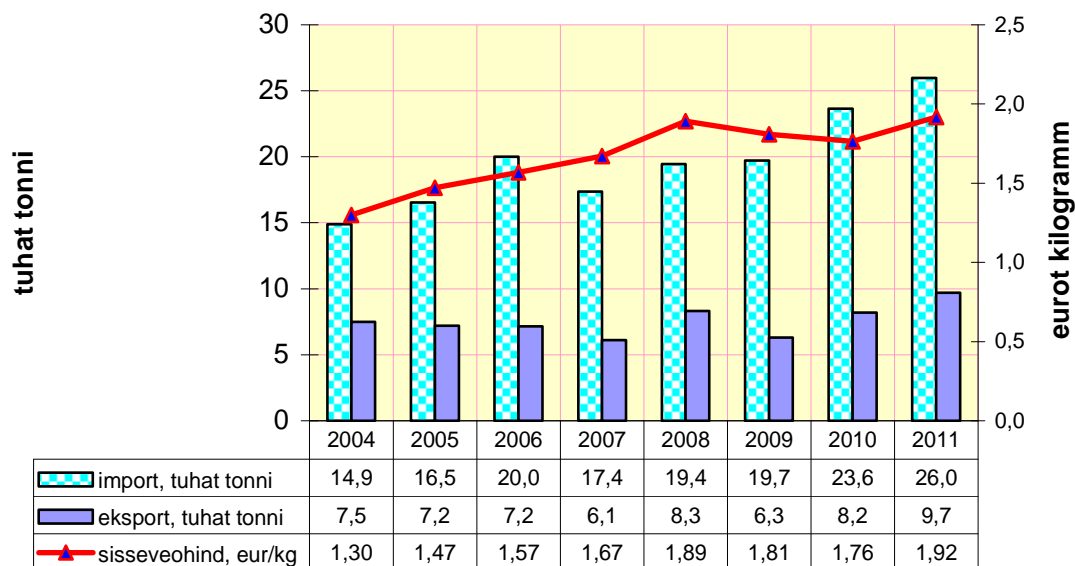
2011. aastal on nende riikide osatähtsused veidi langenud - sissevedu Taanist, Saksamaalt ja Soomest kokku oli 65% kogu sealiha sisseveost.

Joonis 32. Sealiha import (tonnides) riigiti 2011. aastal



2011. aasta keskmine sisseveohind sealihal Soomest oli 1,49 eurot kilogramm, Saksamaalt 1,92 ja Taanist 2,00 eurot kilogramm. Veel veetakse suuremas koguses sealiha sisse Lätist, Belgiast ja Poolast, import teistest riikidest on väiksem.

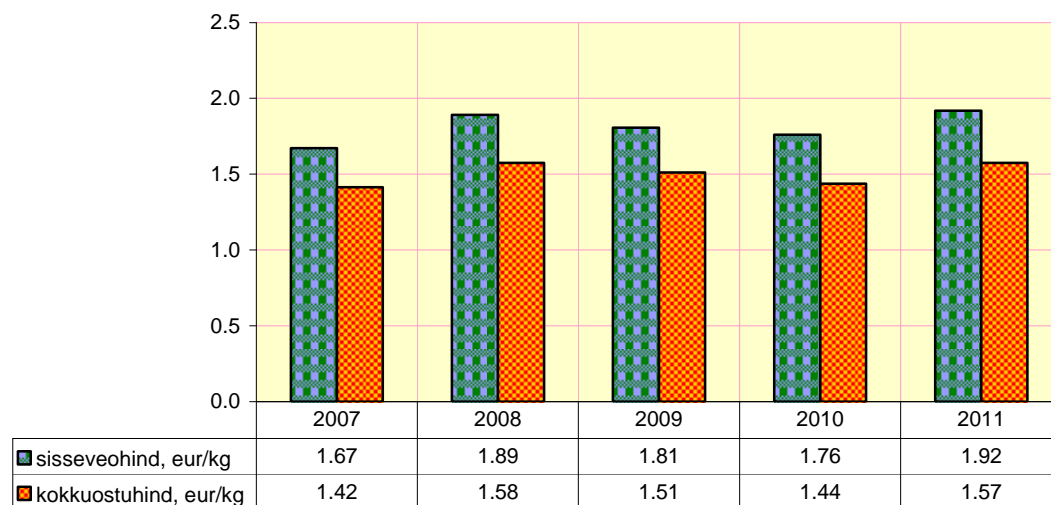
Joonis 33. Sealiha import, eksport (tuhat tonni) ja keskmine sisseveohind (eurot/kilogramm) 2004-2011



Allikas: PM

Sealiha keskmine kokkuostuhind 2011. aastal oli 1,57 eurot kilogramm, mis on 0,13 eurot kõrgem (17,9%) võrreldes 2010. aasta keskmise kokkuostuhinnaga. Sealiha sisseveohind oli 2011. aastal 1,92 eurot kilogramm. Sealiha sisseveohind on püsinud keskmiselt 0,3 eurot kõrgem kui seda on Eesti kokkuostuhinnad.

Joonis 34. Sealiha keskmine sisseveo- ja kokkuostuhind (eurot/kilogramm) 2007-2011



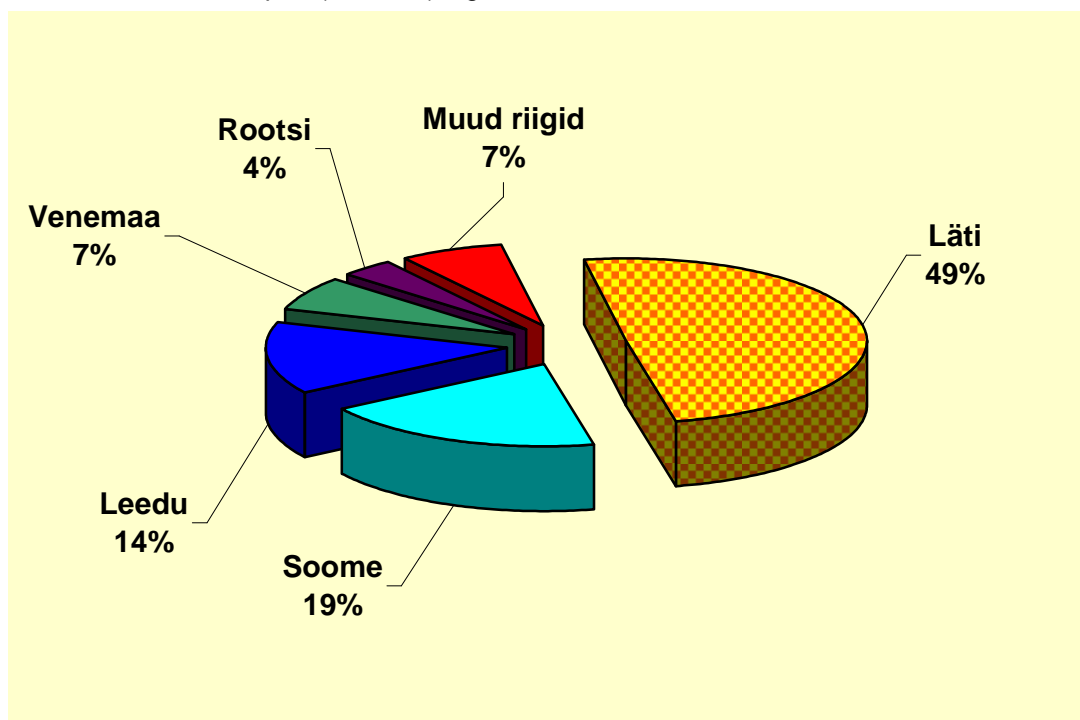
Allikas: EKI, EMOR, PM

Sisseveo kõrgema hinna üheks põhjuseks võib olla see, et lihatööstused ostavad kokku just neid tükke, mida neil läheb vaja teatud toote (toodete) tootmiseks, mille omadused ja kvaliteet vastavad enim sellele, mida nad vajavad (imporditavast

sealihast moodustab **51,8%** koodiga 0203222, 020329, ehk sealiha tagaosad, õlatükid, muud tükid, **külmutatud**, kondiga või ilma, keskmise hinnaga 1,88 eurot/kg, millest kondita liha on 65,5%, keskmise hinnaga 1,93 eurot/kg; **12,6%** moodustavad sea **poolrõmbad ja** värsked või jahutatud rõmbad, keskmise hinnaga 1,74 eurot/kg ning **34,8%** koodiga 020312, 020319, ehk sealiha tagaosad, õlatükid, muud tükid, **värsked või jahutatud**, kondiga või ilma, keskmise hinnaga 2,04 eurot/kg).

Sealiha eksporditi 2011. aastal 9715 tonni, mida on 1520 tonni rohkem kui 2010. aastal (18,5%). Sealiha keskmine väljaveohind oli 2,30 eurot kilogramm, mis on 0,05 eurot (0,2%) kõrgem kui eelmisel aastal.

Joonis 35. Sealiha eksport (tonnides) riigiti 2011. aastal



Kui 2009. aastal olid peamised ekspordi sihtkohad Läti ja Leedu (moodustades kokku 68% kogu sealiha ekspordist), siis 2010. aastal veeti sealiha Läti (39% kogu sealiha väljaveost), seejärel Venemaale (17%), Leetu (16%) ja Soome (16%).

2011. aastal on sealiha eksport Lätti kasvanud 49%le, Soome ja Leedu osatštus jäänud peaaegu samaks, kahanenud on aga väljavedu Venemaale.

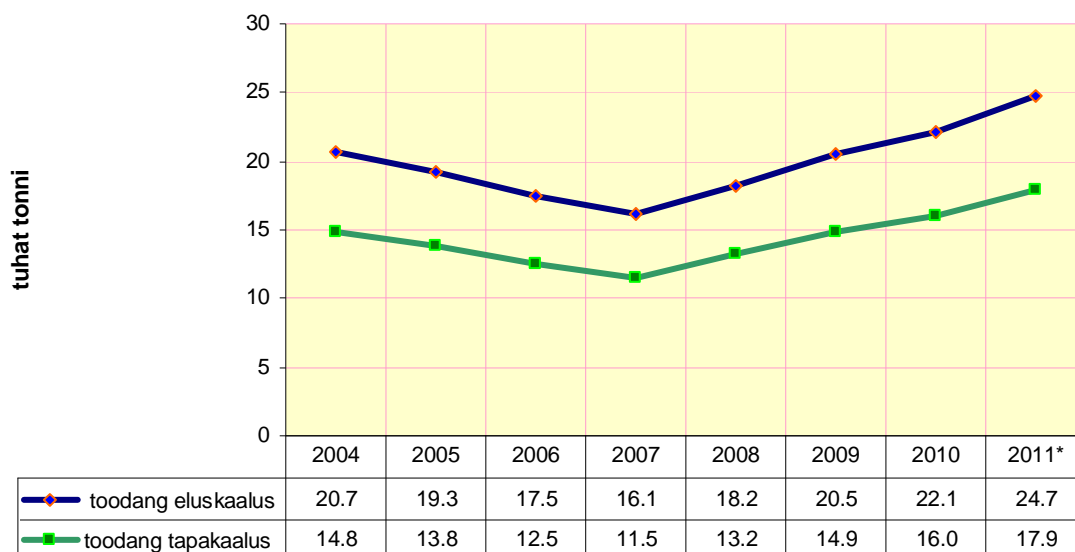
### Linnuliha

2011. aasta detsembri lõpu seisuga oli Eestis 2025,5 tuhat kodulindu, mida on eelmise aastaga võrreldes 20,9 tuhat lindu vähem (1%). Linnuliha toodang (eluskaalus) oli 24,7 tuhat tonni, mis on 2612 tonni (11,2%) rohkem kui 2010. aastal.

Linnuliha toodang esialgsetel andmetel oli 17,9 tuhat tonni, mis on 1,9 tuhat tonni (11,8%) rohkem kui eelmisel aastal.

Linnuliha osatähtsus kogu lihatoodangust suurenes 2011. aastal 22,5%ni (2010. aastal oli see 21%, 2009. aastal 20%, 2008. aastal 18%, 2007. aastal 17,5%, 2006. aastal 18%, 2005. aastal 20,6% ja 2004. aastal 20,8%).

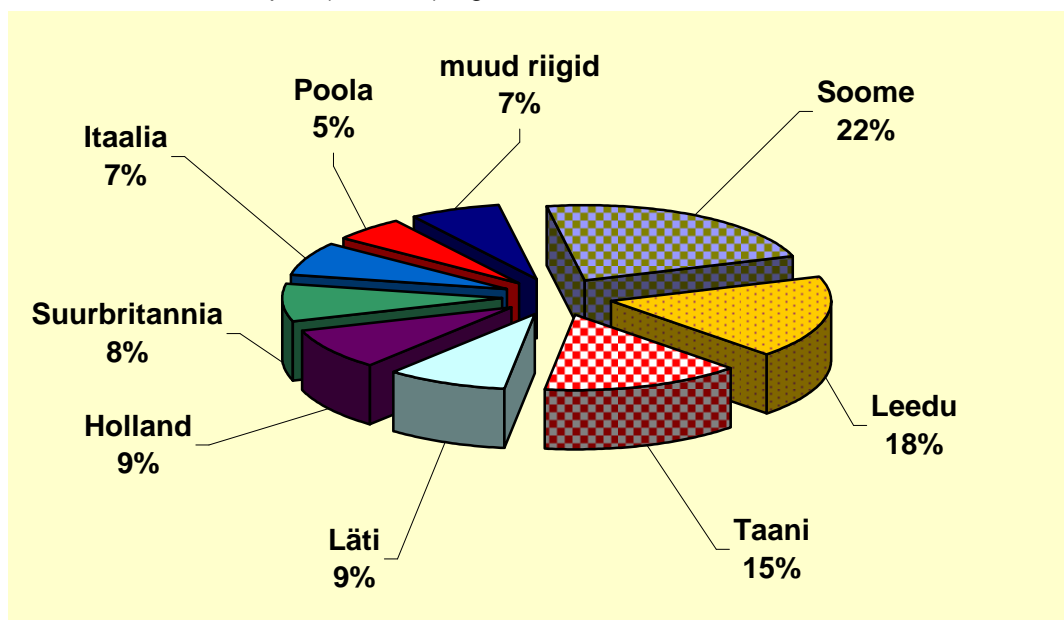
Joonis 36. Linnuliha toodang (eluskaalus ja tapakaalus) Eestis 2004-2011, tuhat tonni



Allikas: ESA, PM \* 2011. aasta andmed esialgsed PM arvutused

Linnuliha imporditi 2011. aastal Eestisse 20,2 tuhat tonni, mis on 2010. aastaga võrreldes 638 tonni vähem (3,1%). Linnuliha keskmine sisseveohind oli 1,27 eurot kilogramm, mis on 2010. aasta keskmisest hinnast 0,16 eurot (15%) kõrgem. Enamuses imporditakse odavat linnuliha, mis läheb vorsttoodetesse. Suurem osa sissetoodavast linnulihast on külmutatud kondiga linnuliha tükid, koivad, rups jms.

Joonis 37. Linnuliha import (tonnides) riigiti 2011. aastal

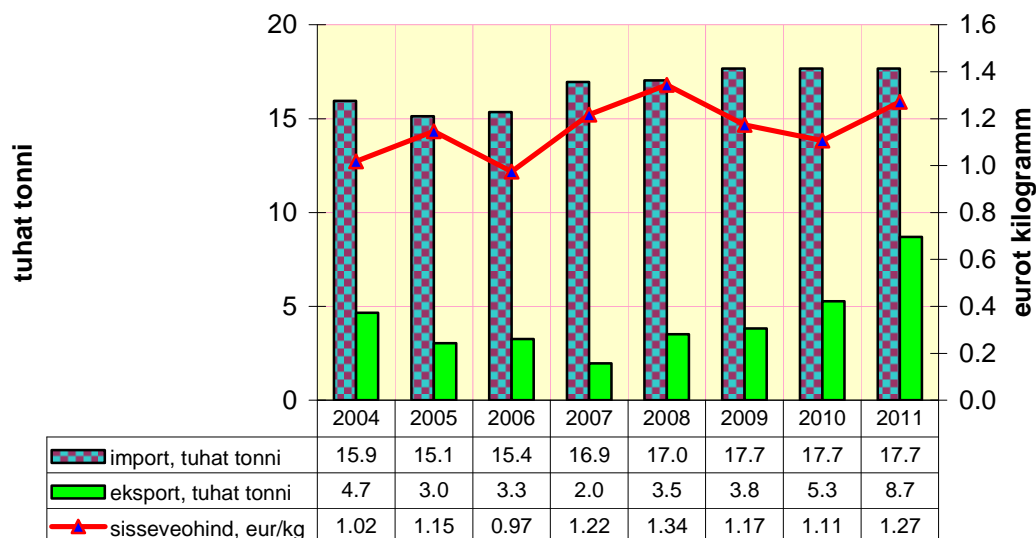


Põhiliselt veetakse linnuliha sisse Soomest, Taanist, Leedust, Hollandist ja Lätist. 2010. aastal moodustas import Soomest ja Taanist kokku 36% kogu Eesti linnuliha impordist (käesoleval aastal oli see 37%).



2011. aastal on linnuliha import kasvanud Soomest ja Leedust, vähenenud Taanist. Taanist tuleb linnuliha keskmise hinnaga 0,795 eurot kilogramm, Soomest 0,986 eurot kilogramm ja Leedust 1,89 eurot kilogramm.

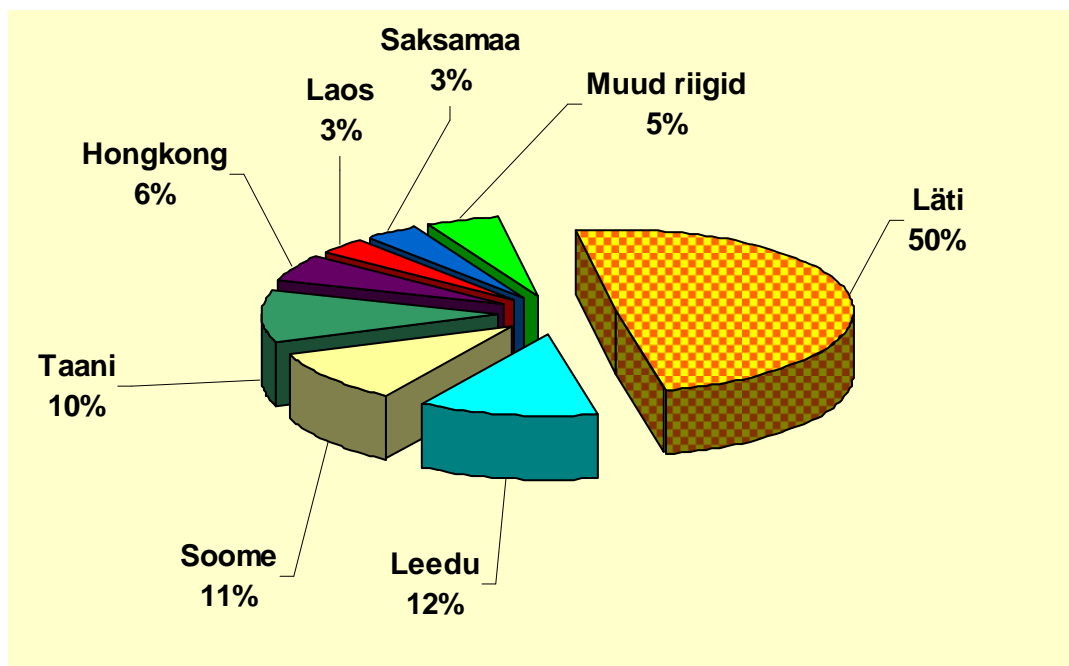
Joonis 38. Linnuliha import, eksport (tuhat tonni) ja sisseveohind (eurot/kilogramm), 2004-2011



Allikas: PM

Linnuliha eksporditi 2011. aastal 8706 tonni, mida on 3428 tonni rohkem kui 2010. aastal (65%). Linnuliha keskmine ekspordihind 2011. aasta keskmisena oli 1,51 eurot kilogramm, mis on 2010. aasta linnuliha keskmisest hinnast 0,05 eurot (2,9%) kõrgem. Peamine sihtriik olid Läti, kuhu eksport 2011. aastal moodustas 50% (eelmisel aastal 66%) kogu linnuliha ekspordist, keskmise hinnaga 1,51 eurot kilogramm. Väljavedu Soome moodustas 11% ning hind oli 2,30 eurot kilogramm (2008. aastal oli Soome osatähtsus 34% kogu linnuliha ekspordist, 2009. aastal oli Soome osatähtsus 13,3% ning 2010. aastal 17%).

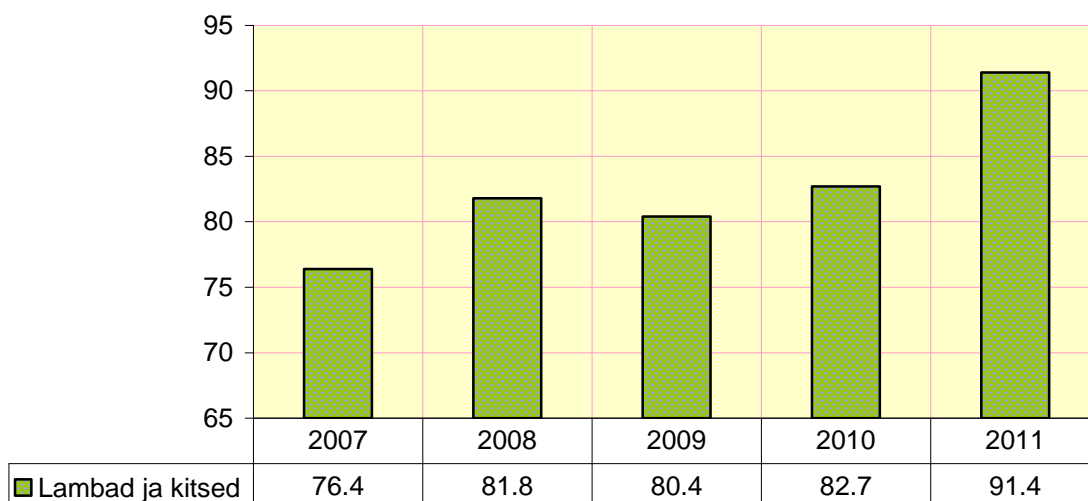
Joonis 39. Linnuliha eksport (tonnides) riigiti 2011. aastal



### Lamba- ja kitseliha

2011. aasta 31. detsembri lõpu seisuga oli Eestis 91 400 lammast ja kitse, mida on 8700 looma rohkem kui 2010. aastal samal ajal (10,5%).

Joonis 40. Lammaste ja kitsede arv, 2007-2011, tuhat tükki



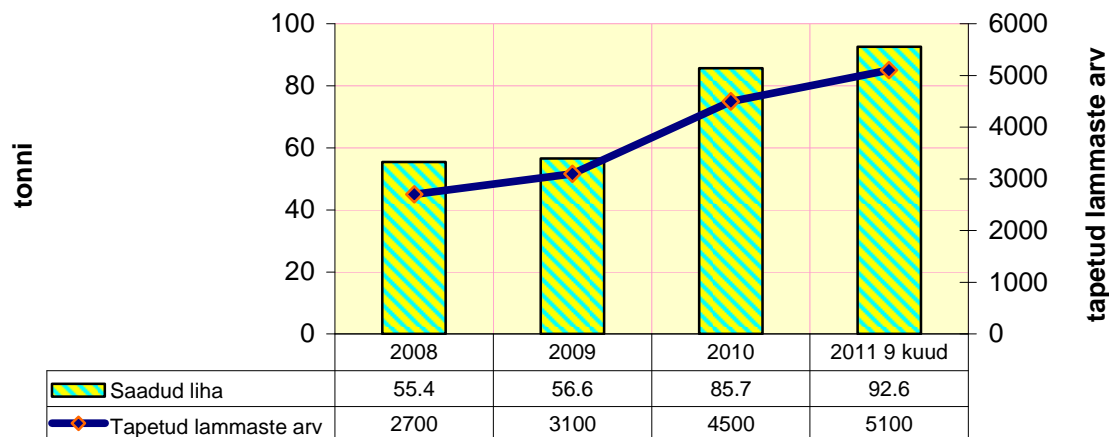
Allikas: ESA

Viimaste aastate statistika kohaselt ostetakse Eestis tunnustatud lihakäitlemisettevõtete poolt kokku aastas (viimase 4 aasta statistika) keskmiselt umbes 3850 lammast ja kitse. See on keskmiselt 3-4% kogu meie lammaste ja kitsede arvust. Neist kokkuostetud lammastest saadi viimase 4 aasta statistika kohaselt keskmiselt 72,6 tonni liha.

Eestis on VTA-lt tunnustuse saanud lammaste tapmiseks (2011. aasta lõpu andmed) 11 tapamaja ja kitsede tapmiseks 5 tapamaja.

Eestis on lammaste arv viimastel aastatel järjest kasvanud, mille üheks põhjuseks võib lugeda erinevaid toetusi.

Joonis 41. Tunnustatud lihakäitlemisettevõtetes tapetud lambad (tükki) ja neist saadud liha (tonni) 2008-2011



Allikas: ESA

Tegelikult tapetakse ESA andmetel (tapaks müüdnud ja majapidamises tapetud; k.a. teenustööna tapetud lambad ja kitsed) Eestis aastas 39-41 tuhat lammast ja kitse (viimase 4 aasta keskmine).

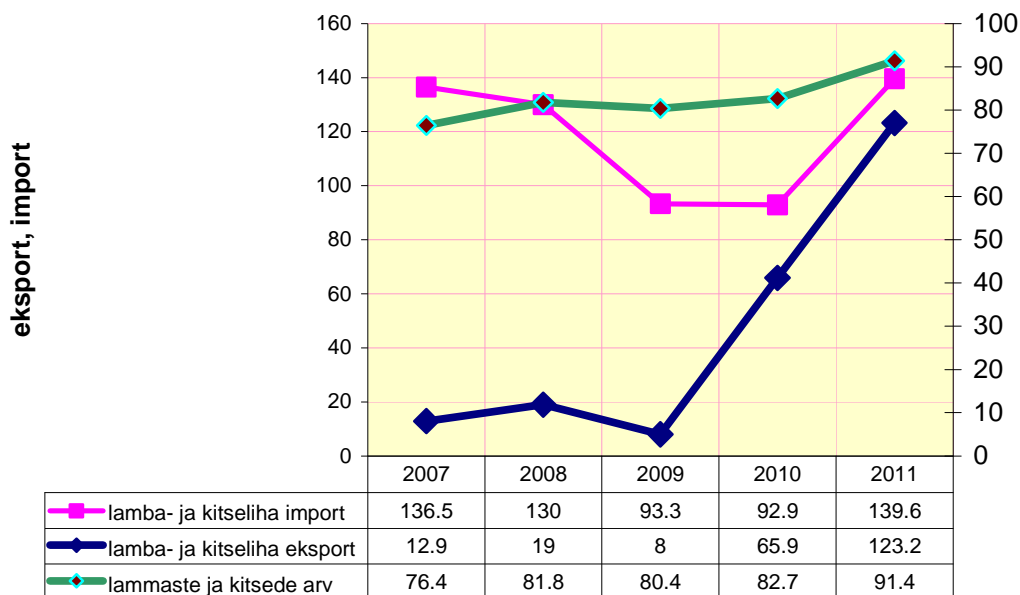
Need lambad ja kitsed tapetakse kodumajapidamistes omaks tarbeks.

Seaduste ja määruste järgi võib tappa loomi ainult tunnustatud lihakäitlemisettevõtetes või kodumajapidamistes omaks tarbeks.

Määruseid ja seaduseid, millest tulenevad nõuded loomade tapmisele ja mis tapmist reguleerivad on mitmeid (nt „Toiduseadus”; „Loomatauditõrje seadus”; „Loomsete saaduste ja nende käitlemise, sealhulgas nendega kauplemise, veterinaarnõuded”; Nõuded põllumajanduslooma uimastamise, tapmise ja hukkamise ning neid teostavate isikute koolituse kohta, lubatud uimastamis-, tapmis- ja hukkamisvahendid ning lubatud uimastamis-, tapmis- ja hukkamismeetodid loomaliikide kaupa”; EUROOPA PARLAMENDI JA NÕUKOGU MÄÄRUS (EÜ) nr 854/2004; Nõuded põllumajanduslooma tapaeelse pidamise ja kohtlemise kohta) jpt.

Seega Eestis aastas tapetavatest 39-41 tuhandest lambast/kitsest tapetakse üldistavalt umbes 35-37 tuhat lammast ja kitse kodumajapidamistes omaks tarbeks ja ainult 3850 lammast/kitse (viimase 4 aasta statistika) tunnustatud lihakäitlemisettevõtetes.

Joonis 42. Lamba- ja kitseliha eksport ja import (tonni) ja lammaste arv (tuhat tükki) 2007-2011



Allikas: PM, ESA

Eesti importis 2011. aastal 139,6 tonni lambaliha, keskmise hinnaga 9,31 eurot kilogramm ja eksportis 123,2 tonni lamba- ja kitseliha, millest kitseliha moodustas 4% (3,4 tonni). Keskmise hind oli eksporditaval lamba- ja kitselihal 4,52 eurot kilogramm.

Kui vaadata joonist 42, näeme, et lammaste arv on viimastel aastatel järjest kasvanud ning lamba ja kitseliha eksport on võrreldes 2010. aastaga kasvanud.

Kui vaadata Eesti lamba- ja kitseliha toodangut ja võrrelda seda impordiga, siis näeme, et imporditud lambaliha osakaal 2009-2010 aastal natuke vähenes, kuid käesoleva aastal on import jõudsalt kasvanud.

Selle põhjuseks võib olla Eesti lambaliha sektoris valitsev olukord, kus musta turu osakaal on väga suur, tunnustatud lihakäitlemisettevõtetes tapetakse 3-4% kogu Eestis tapetavatest lammastest, ülejäänud lambad/kitsed tapetakse kodumajapidamistes nn. omaks tarbeks. Samuti on üheks põhjuseks Eesti lambaliha jätkuvalt madal kvaliteet. Saadaval on ka hea kvaliteediga lambaliha, kuid valdavaks on madal kvaliteet. Kui vaadata ekspordi kg hinda ja impordihinda, siis näeme, et ekspordihind on peaaegu 5 eurot madalam kg eest. Seega toome sisse kvaliteetset liha ning välja läheb odavam ning madalama kvaliteediga lambaliha.

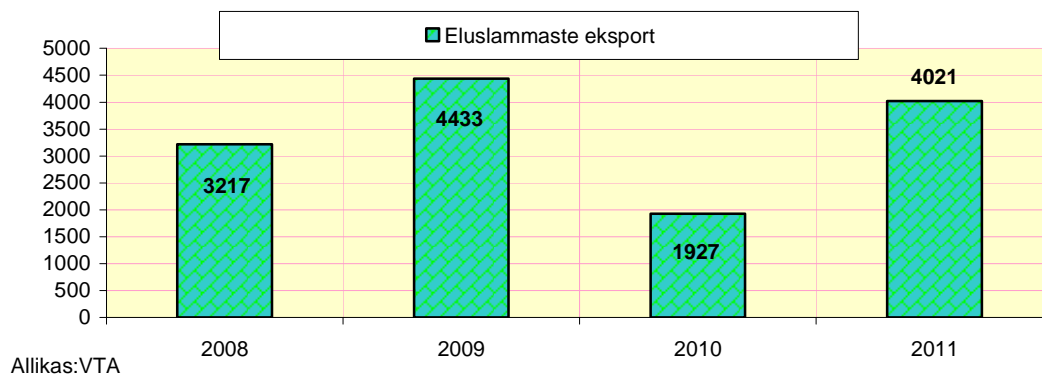
Selle põhjuseks võib olla omakorda see, et restoranid jms toitlustuskohad impordivad sisse just neile vajalikke lambaliha tükke, millest valmistada kindlat toodet (tallepraadi jne). Neil ei ole tarvis tervet lammast, vaid ühte kindlat tükki lamba lihakehast.

Samas lambakasvataja soovib müüa korraga terve lamba, mitte kindlat tükki ja seetõttu on suurtel lambakasvatus riikidel eelis.

Samuti on probleemiks Eestis lambaliha kättesaadavus, tsüklilisus, sest aastaringelt pole kvaliteetne lambaliha kättesaadav.

Kui vaadata veel ka joonist 43, siis näeme, et mõningal määral viiakse Eestist välja ka eluslambaid.

Joonis 43. Eluslammaste eksport (loomade arv) teistesse EL liikmesriikidesse, 2008-2011



Eesti lambaliha kokkuostuhind on viimaste aastate statistika põhjal keskmiselt 50% madalam, kui EL kokkuostuhinnad, kuigi lambaliha kvaliteet paraneb pidevalt seoses järjepideva aretustööga. Eesti Lambakasvatajate Seltsil on 176 liiget, toimib jõudluskontroll ja olemas on mitmed aretus- ja jõudluskarjad.

Eesti tarbijal puudub harjumus tarbida lambaliha (viimase 4 aasta statistika põhjal keskmiselt 0,5 kg elaniku kohta aastas) ja sellest tuleneb vähene nõudlus. Sellest tulenevad veel raskused lammaste tapmisel - tapamajasid ja lihatööstusi, kes lambaid vastu võtaksid, on Eestis vähe, kuigi tunnustatud tapamaju, kes võiksid lambaid tappa on Eestis 12.

Samuti on probleemiks lambaliha turustamine.

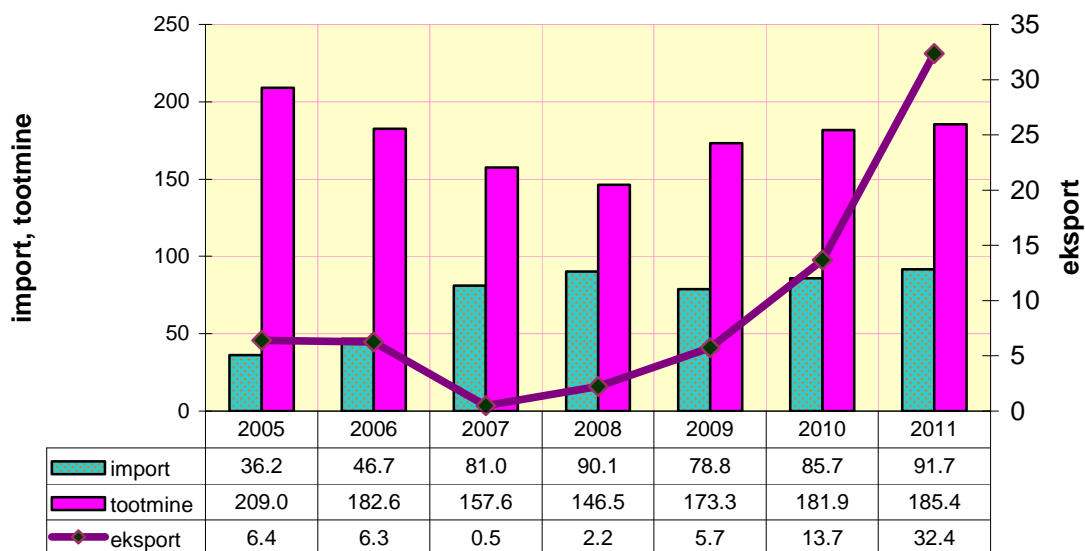
Kokkuvõtvalt võib öelda, et lammaste ja kitsede kasvatamiseks antavad otsetoetused on suurendanud loomade arvu, mille tõttu on suurendanud lihatoodang (moodustades 2011. aastal 1,5% Eesti kogu lihatootmisest, eelnevatel aastatel jäädes 1% piiresse) ja mõjunud lambakasvatusele üldiselt positiivselt.

## Kodulindude munad

2011. aastal toodeti 184,5 miljonit muna, mis on 3,5 miljonit muna (1,9%) enam kui eelmisel aastal. Kana kohta saadi 268 muna, mis on 7 muna enam kui eelmisel aastal (2010. aastal 261 muna, 2009. aastal 263 muna, 2008. aastal 269 muna, 2007. aastal 245 muna, 2006. aastal 256 muna ning 2005. aastal 260 muna).

2011. aastal imporditi Eestisse 91,7 mln muna, Eestist eksporditi 32,4 mln muna ning Eestis toodeti 185,4 mln muna. Kui vaadelda ekspordi suurenemise seisukohast Eesti munatoodangut, siis tootmine suurenes 3,5 miljonit muna. Eestist eksporditi 30,9 mln Eesti päritolu muna, mis on kogu muna ressursist 11% ja Eesti munatoodangust 17%. Seega on Eesti turul Eesti päritolu mune 154,5 mln (185,4-30,9) ja Leedu, Läti ja Soome kodulindude mune on 90,2 mln. See tähendab, et 37% Eestis kauplustes müügil olevatest kodulinnu munadest on välismaised.

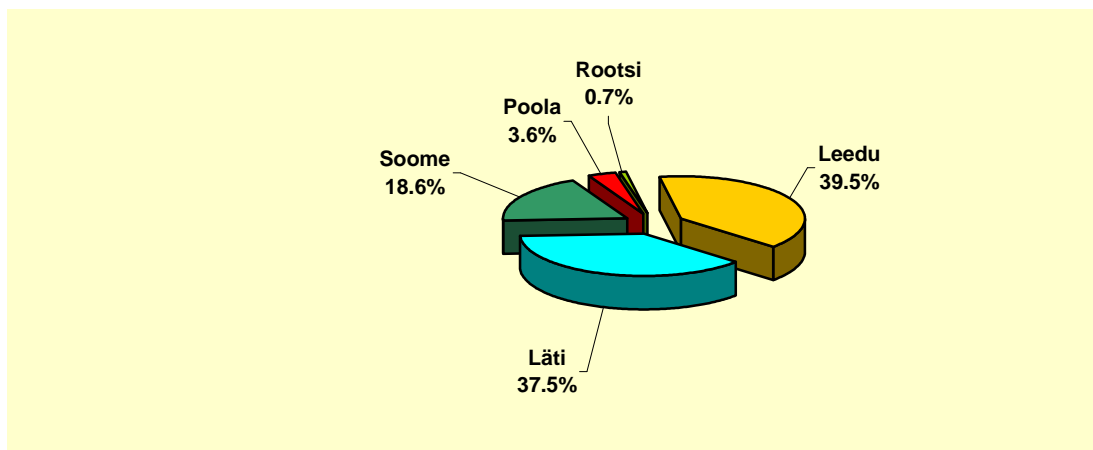
Joonis 44. Munade eksport, import ja tootmine (mln tk), 2005-2011



Allikas: ESA

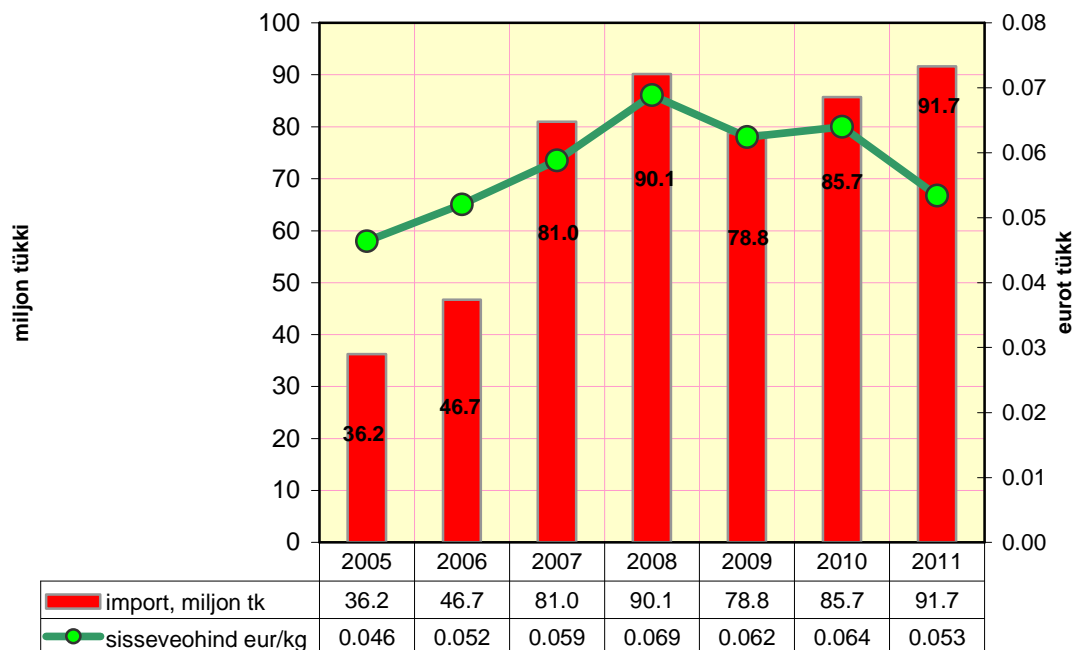
Kodulinnu mune imporditi Eestisse 2011. aastal 91,7 miljonit tükki. Munade import suurenes 2010. aastaga võrreldes 6 miljoni muna võrra (6,9%).

Joonis 45. Kodulindude munade import (tk) riigiti 2011. aastal



Mune veeti põhiliselt sisse Leedust ja Lätist, järgnesid Soome, Poola ja Rootsi. Kui 2010. aastal moodustas import Leedust 50% kogu kodulindude munade sisseveost, Lätist 25% ja Soomest 18%, siis sel aastal on import Leedust vähenenud 38%ni, Lätist kasvanud 38%le ja Soomest samuti kasvanud 19%le.

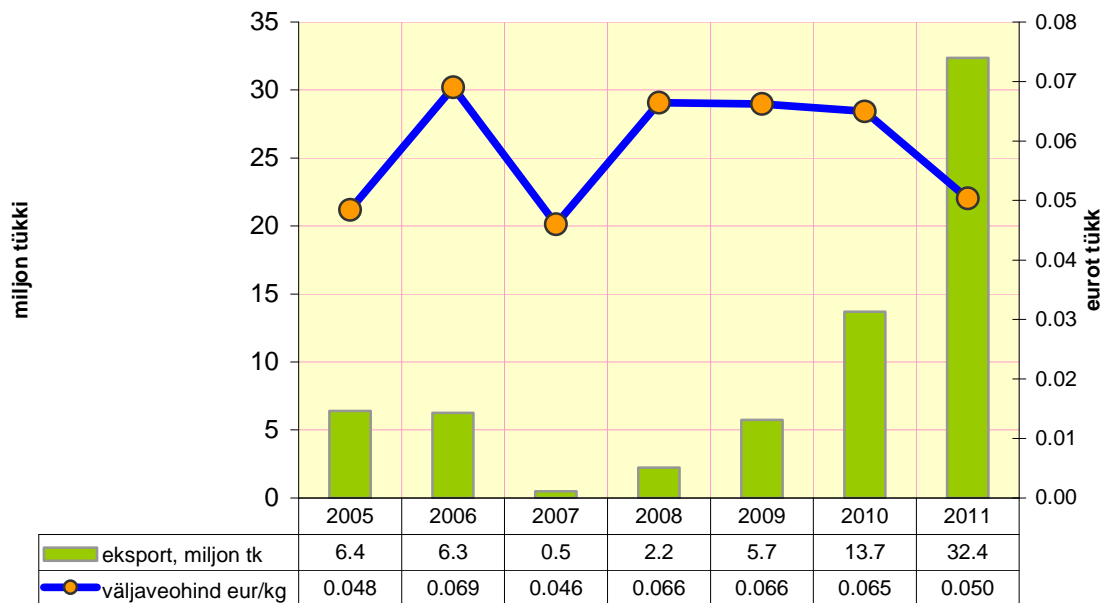
Joonis 46. Munade import (mln tk) ja keskmine sisseveohind (eurot tk) 2005-2011



Allikas: PM

Linnununade kaubandusbilanss rahalises väljenduses 2011. aastal oli -4,9 mln eurot.

Joonis 47. Munade eksport ja väljaveohind eurot tk, 2005-2011



Allikas: PM

Vaadates eelmise aasta kodulindude munade ekspordit, siis näeme, et 2010. aastal ja 2011. aastal on toimunud suured muudatused. Kui 2009. aastal viisime Läti 3,9 miljonit muna, siis 2010. aastal eksporditi naaberriiki peaaegu 12 miljonit muna. 2011. aastal eksporditi Läti aga juba 18,2 mln muna.

Kui vaadata joonist 48, siis näeme, et suur langus on kodulindude munade ekspordis toimunud 2007. aastal, mil Eestis hävitati Newcastle tõve tagajärjel veerand miljonit munakana. Enne seda ekspordisime keskmiselt 6,2 miljonit muna. Nüüdseks on linnukasvatavad munakarja taastanud ning jooniselt on näha, et 2011. aasta eksport on mitmekordne võrrelduna 2005-2006 aastatega.

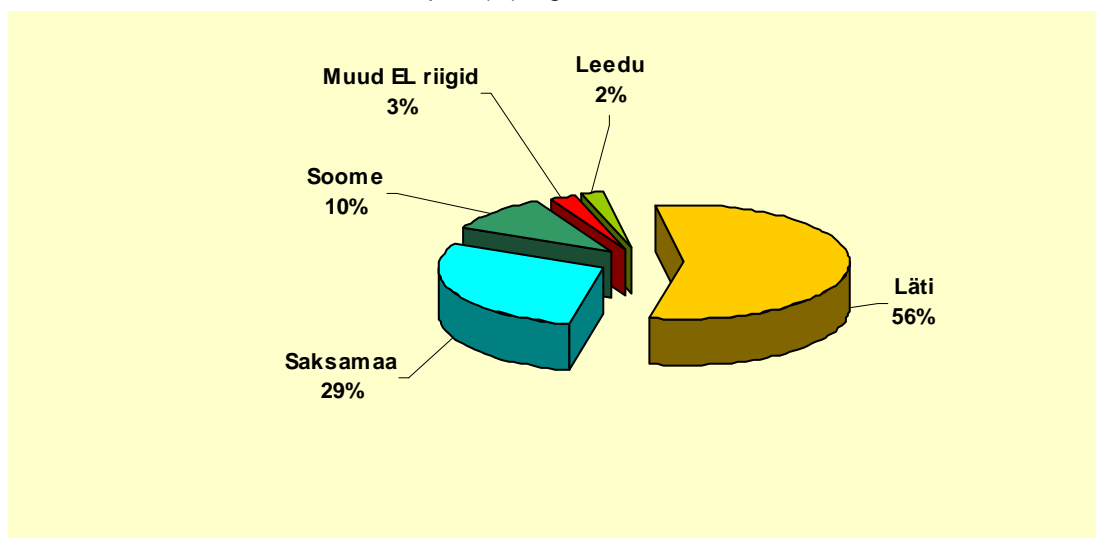
Sellise munade ekspordis plahvatusliku suurenemise üheks põhjuseks võib pidada Eesti kaubanduse olukorda, kus konkurents kaubanduskettide vahel on suur ja osade kaubanduskettide omanikering on pärit meie naaberriikidest (kas siis on kauplused kõigis Balti riikides või Soomes ning sellest tulenevalt hangitakse poodidesse munad ühelt pakkujalt).

Näiteks Lätist toome 34,4 mln muna (keskmise hinnaga 0,051 €/tk) ja ekspordime sinna 18,2 mln muna (keskmise hinnaga 0,054 €/tk).

Import on aastate lõikes järjest suurenenud, mille üheks põhjuseks on eelpool mainitud olukord meie kaubanduses.

Kui vaadata hindasid, siis 2011. aastal keskmine kodulindude munade ekspordihind (0,050 €/tk) on madalam kui keskmine impordihind (0,053 €/tk).

Joonis 48. Kodulindude munade eksport (tk) riigiti 2011. aastal



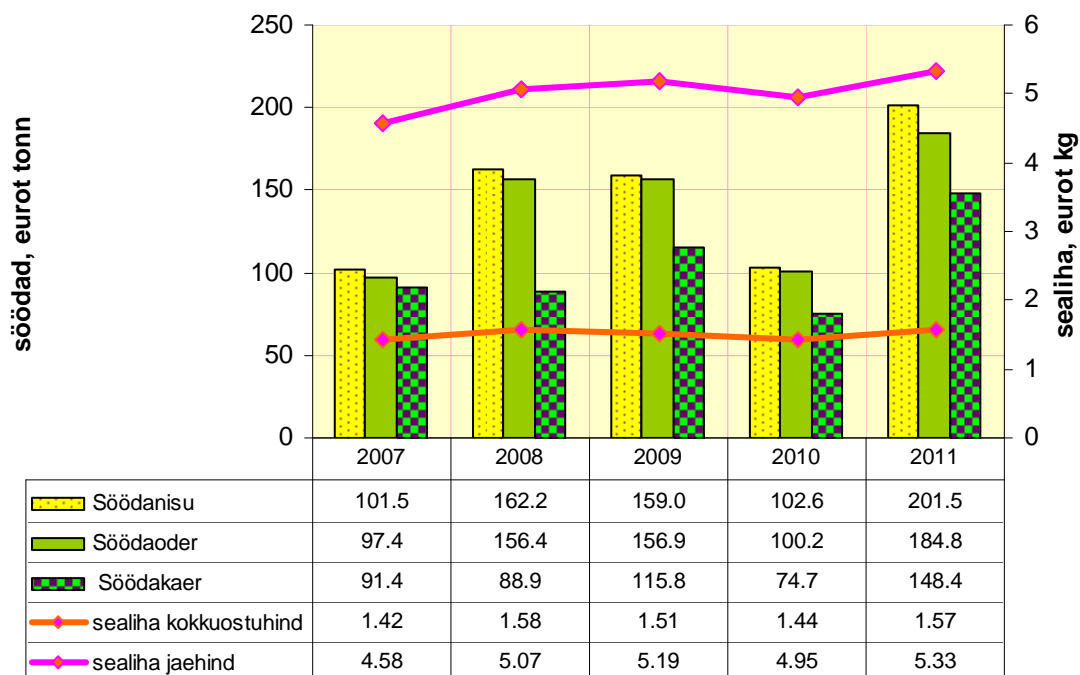
## Söödad

Loomasööda hind mõjutab kulutusi looma kohta, mis omakorda mõjutavad liha ja lihatoodete eest küsitavat hinda.

Söödateravilja ja üldse teravilja hinnad kallinesid 2011. aastal võrreldes 2010. aastaga. Hinnatõus söödateraviljal algas juba 2010. aasta lõpus ning 2011. aastal kasvasid hinnad veelgi. Kulutused loomade ja lindude söötmisele tõusid ning seetõttu on ka loomulik, et 2011. aastal kasvasid ka liha (kokkuostu- ja jaehinnad) ja lihatoodete hinnad.

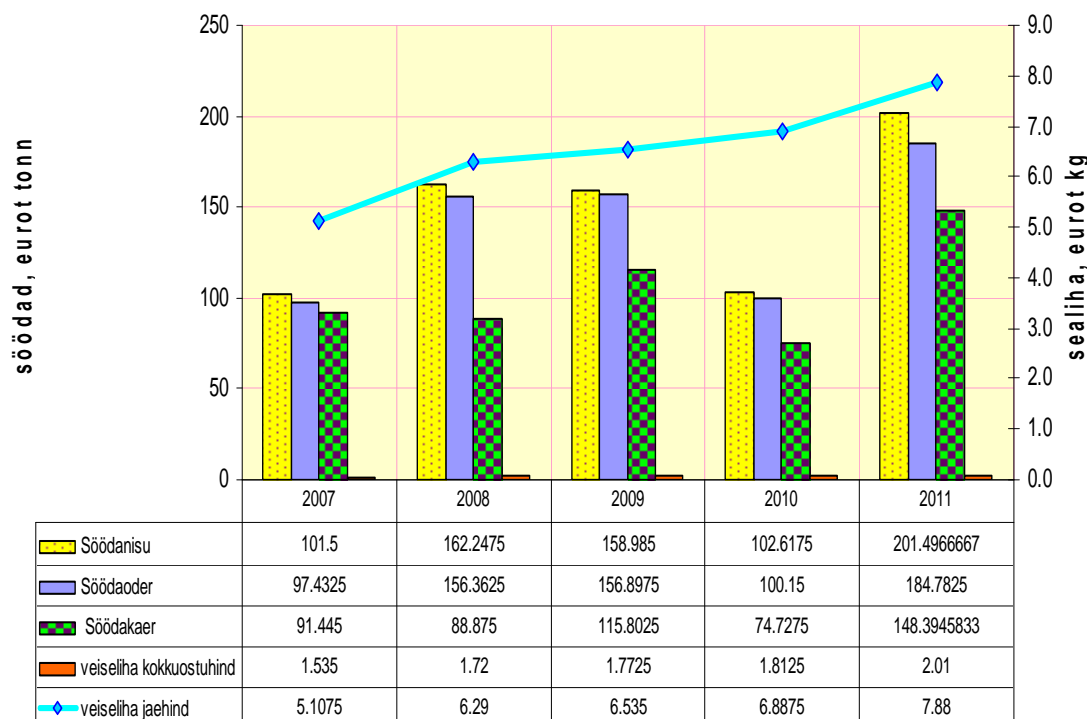


Joonis 49. Söödateraviljade kokkuostuhinnad (eurot tonn) ja sealiha jae- ja kokkuostuhind (eurot kg) Eestis 2007-2011



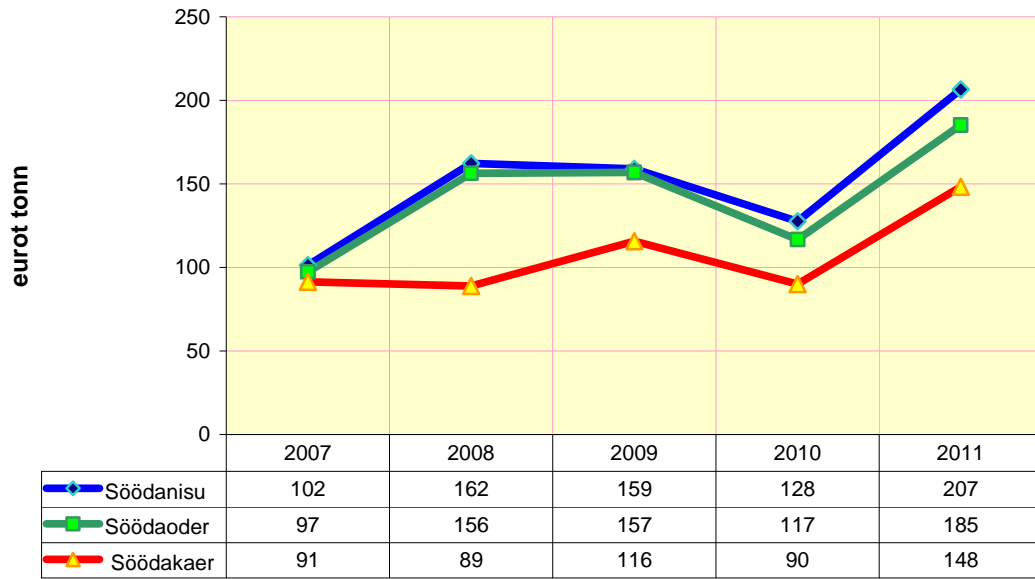
Allikas: EKI, EMOR

Joonis 50. Söödateraviljade kokkuostuhinnad (eurot tonn) ja veiseliha jae- ja kokkuostuhind (eurot kg) Eestis 2007-2011



Allikas: EKI

Joonis 51. Söödeteravilja kokkuostuhinnad Eestis 2006-2011, eurot tonn



Allikas: EKI, EMOR