

Lihatööstuse 2011. aasta 9 kuu ülevaade

Lihatööstuse struktuur

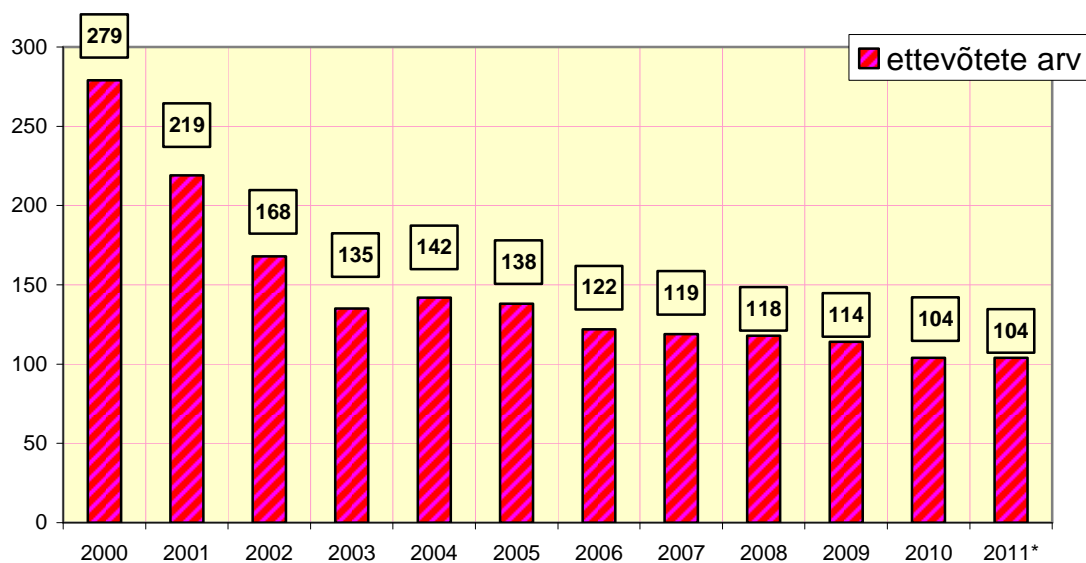
Eestis oli 2011. aasta III kvartali lõpu seisuga Veterinaar- ja Toiduameti (edaspidi VTA) andmetel 104 lihakäitlemisettevõtet. Võrreldes eelmise aastaga on ettevõtete üldarv jäänud samaks. (joonis 1). Kolme ettevõtte kohta oli VTA-l tehtud märkus tegevuse peatamise kohta ning viiel ettevõttel oli tunnustus erinevatele tootmisüksustele.

Seega oli III kvartali lõpu seisuga Eestis tegelikult 96 lihakäitlemisettevõtet. Nendest 32 olid väiketapamajad.

Eestis on umbes 60 lihakäitlemisettevõtet, mis tegelevad liha ja lihatoodete valmistamisega jms. Neist suuremaid (müügitulu järgi) on 20-30 ettevõtet.

Eesti lihasektorit iseloomustab tihe konkurents siseturul. Välismaise kapitaliga ettevõtted omavad ~80-85% turuosast (2007. aastal oli see umbes 70% kogu Eesti lihatoodete müügist ja 2008.-2010. aastal oli 75-80%). Kodumaise kapitaliga ettevõtted on meie siseturul olemas (mõned suuremad ja palju väiksemaid), kes on leidnud oma turunišši ning pakuvad järjest suuremat konkurentsi välismaistele kontsernidele.

Joonis 1. Ettevõtete arv 2000-2011



Allikas: VTA

* III kvartal

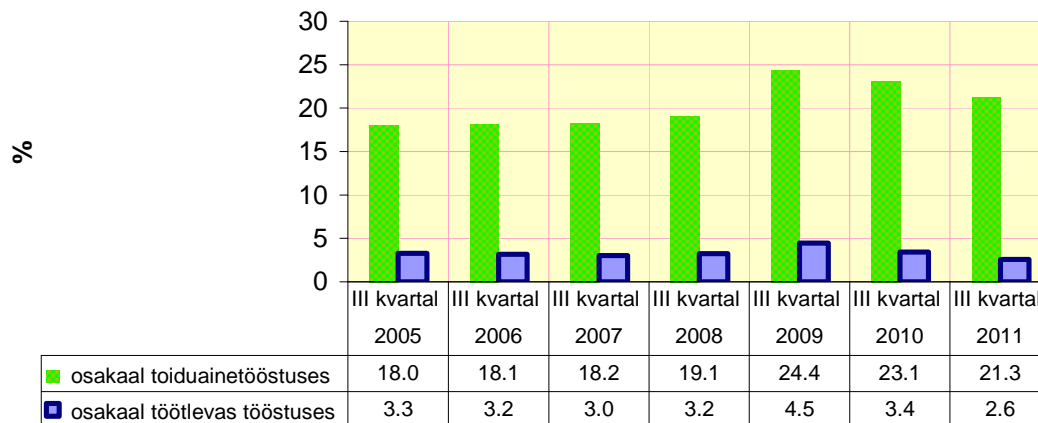
2011. aasta III kvartali lõpu seisuga ei olnud Eestis endiselt ühtset tegutsevat lihatööstusi ühendavat organisatsiooni. Selle üheks põhjuseks võib olla Eesti turuolukord, kus lihatööstuste omavaheline konkurents on väga suur ning välismaise kapitaliga ettevõtete huvid erinevad Eesti ettevõtjate omast. Seetõttu ei jõuta ühisele arusaamale, milliseid vaateid ja väärtusi lihatööstusi ühendav organisatsioon võiks esindada. Sektoris oli teemaks ka vorsti/vorsttoodete klassifitseerimine.

Positsioon majanduses

Lihasektori kogutoodangu osatähtsus toiduainete tootmisest Eesti Statistikaameti (edaspidi ESA) esialgsetel andmetel (rahalisel väärtusel) oli 2011. aasta III kvartali seisuga 21,3% (eelmisel aastal 9 kuuga 23,1%). Töötlevast tööstuse kogutoodangust moodustas lihasektor 2011. aasta 9 kuuga 2,6% (2010. aasta 9 kuuga 3,4%). Joonist 2

vaadates näeme, et 2008. aastani püsis kogutoodangu osatähtsus suhteliselt stabiilsena ja tõusis 2009. aastal järsult kõrgele. Sellise järsu tõusu üheks põhjuseks võis olla majanduslangus, millest tulenevalt toodeti teistes sektorites vähem ja sellest tulenes selline järsk kogutoodangu osakaalu tõus.

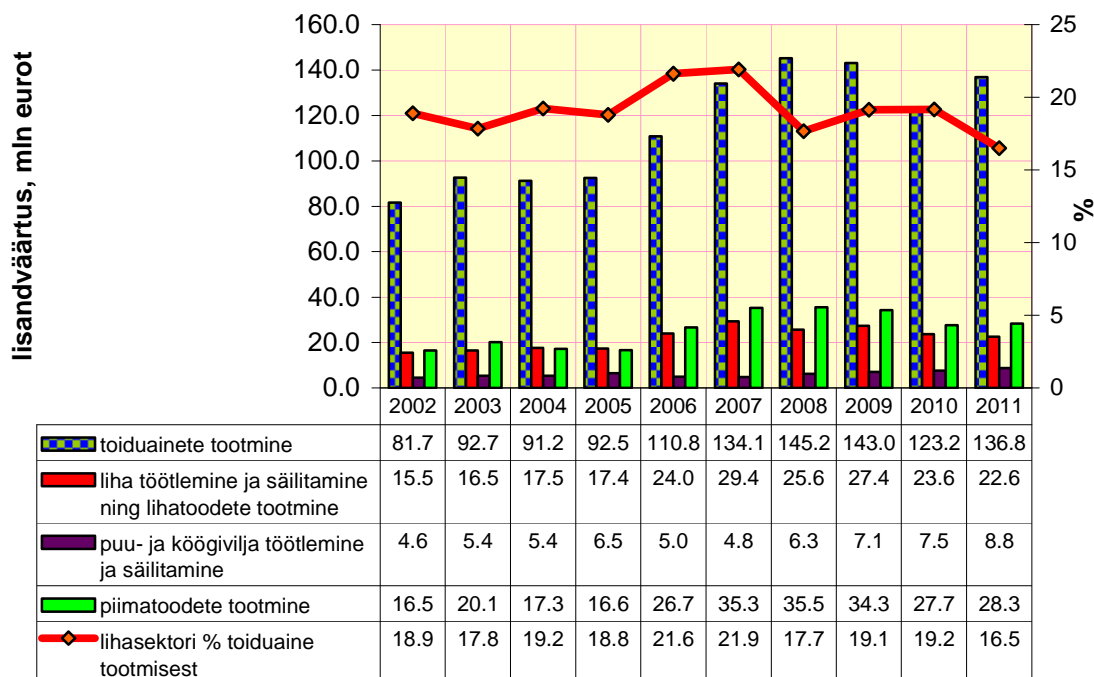
Joonis 2. Lihatööstuse osakaal toiduainetööstuses ja töötlevas tööstuses (rahalisel väärtuses), 2005-2011, 9 kuud



Allikas: ESA

Liha ja lihatoodete eksport moodustas kogu põllumajandustoodete ja –saaduste väljaveost 8,1% (2010. aasta samal ajal oli see 8%). Lihasektori lisandväärtus oli 9 kuuga 22,6 miljonit eurot, mida 2010. aasta sama perioodiga võrreldes oli 1 miljon eurot vähem (13,8%). Lihasektori lisandväärtus moodustas toiduaine tootmisest 16,5% (eelmisel aastal samal ajal oli see 19,2%).

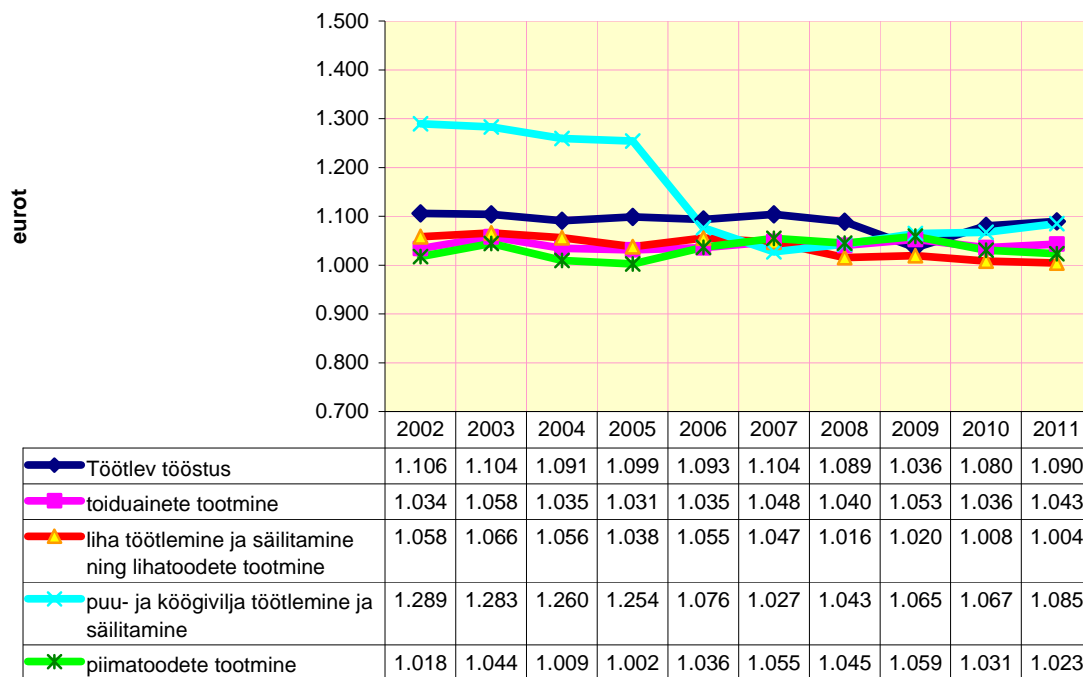
Joonis 3. Puhas lisandväärtus, 9 kuud, 2002-2011, mln eurot



Allikas: ESA

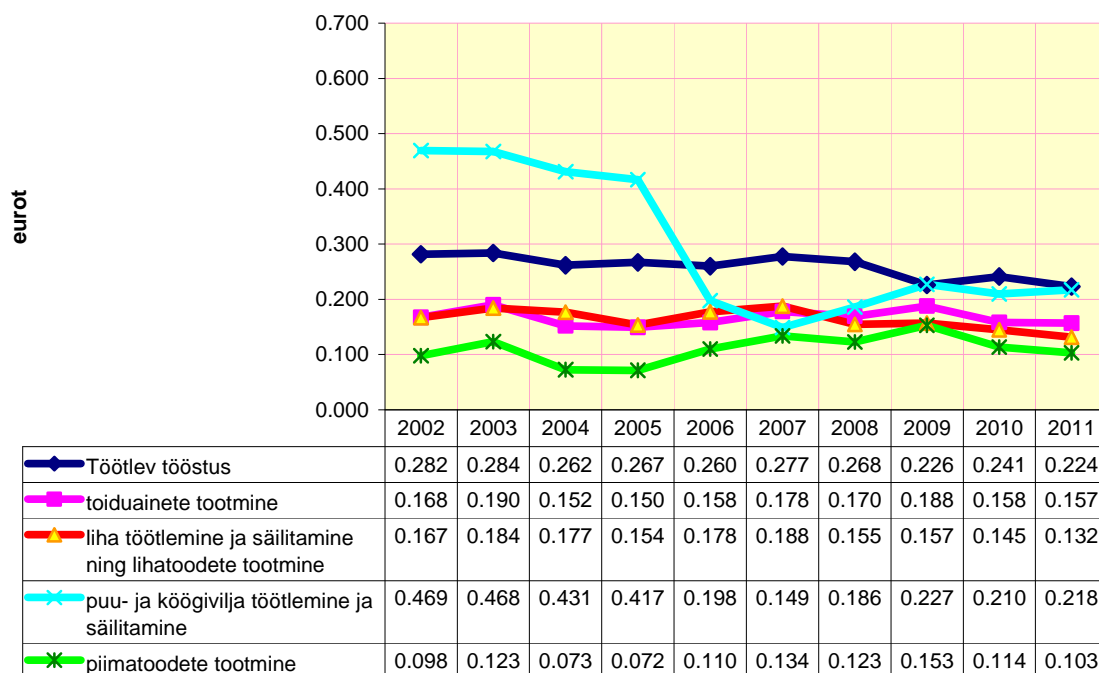
Lihasektori kogutootlikus müügitulu alusel oli 2010. aasta 9 kuuga 1,004 eurot ja kogutootlikus puhta lisandväärtuse alusel 0,132 eurot. Kui vaadata jooniseid 4 ja 5, siis on näha, kuidas kogutootlikkus müügitulu ja puhta lisandväärtuse alusel on langenud 2008. aastast, mille põhjuseks võis olla üldine majanduslangus.

Joonis 4. Kogutootlikus müügitulu alusel, 9 kuud, 2002-2011, eurot



Allikas: ESA

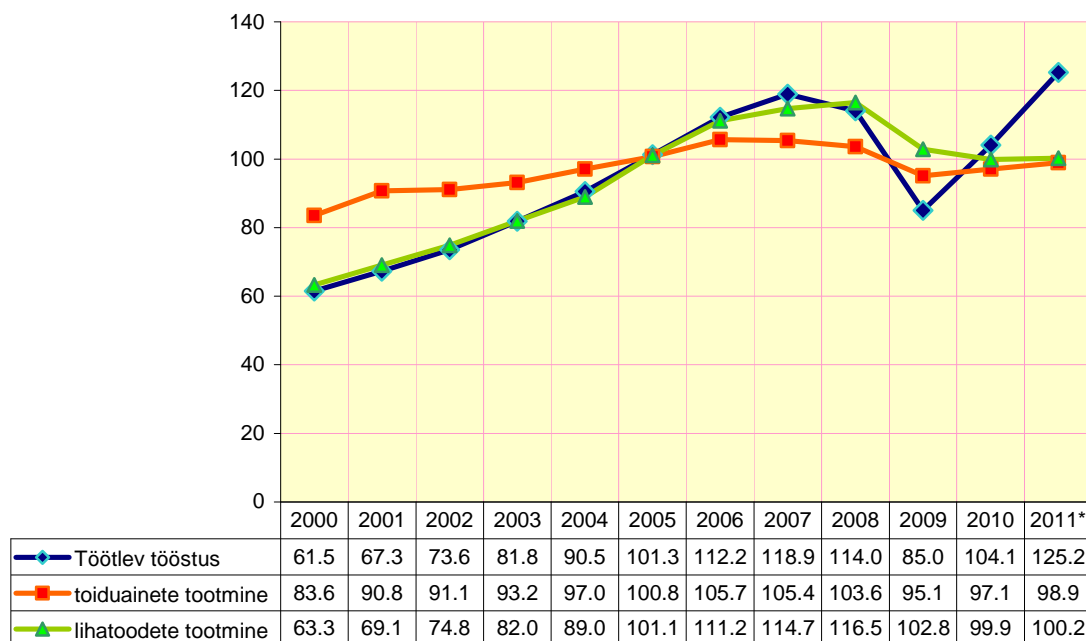
Joonis 5. Kogutootlikus puhta lisandväärtuse alusel, 9 kuud, 2002-2011, eurot



Allikas: ESA

Lihatoodete tootmise mahuindeks jäi 2011. aasta III kvartalis veidi kõrgemaks kui see oli seda 2005. aastal. 2011. aasta 9 kuuga oli lihasektori mahuindeks 100,2.

Joonis 6. Tööstustoodangu mahuindeks (2005=100), 2000-2011



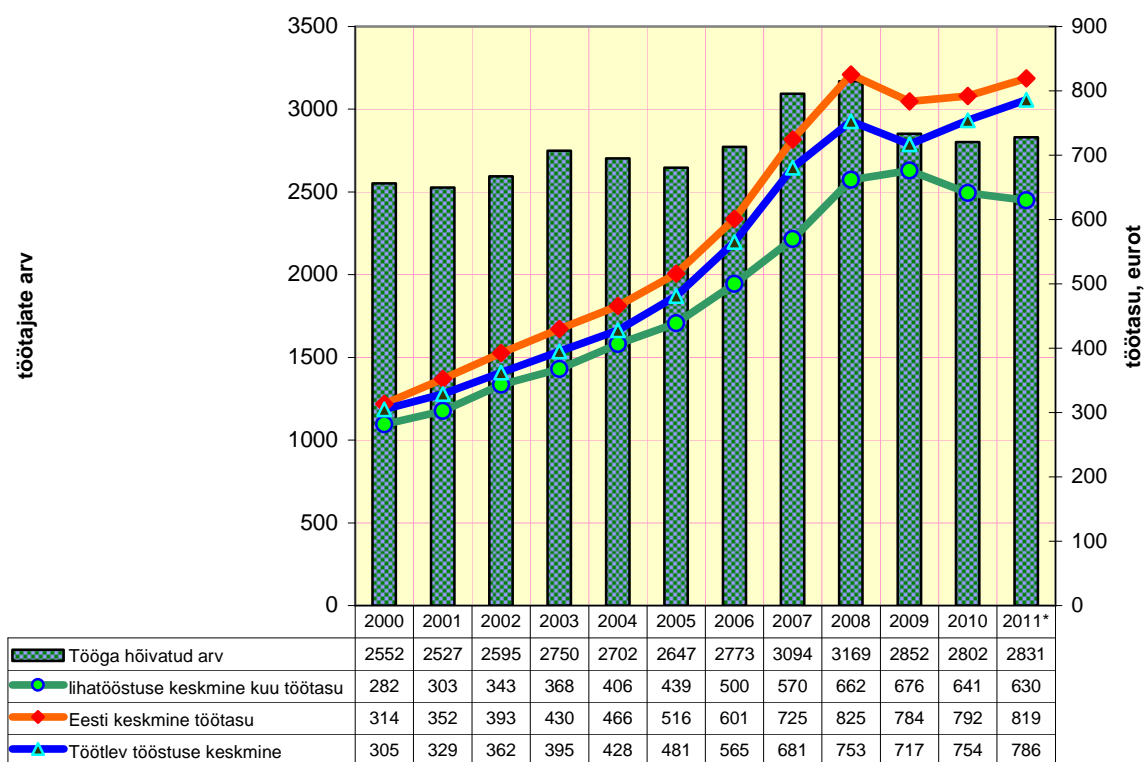
Allikas: ESA * 9 kuud

Töötajate arv ja töötasu

2011. aasta III kvartali lõpu seisuga töötas ESA andmetel lihasektoris keskmiselt 2831 inimest (joonis 7). Võrreldes 2010. aasta sama perioodiga on töötajate arv suurenenud 29 inimese võrra (1%). Jooniselt 7 on näha, et alates 2002. aastast on lihasektoris makstav töötasu järjest kasvanud, kuni 2009. aastani, mil see esmakordselt oli eelnevast aastast madalam. Ka 2011. aasta 9 kuuga maksti lihasektoris töötasu eelmisest aastast vähem so. 630 eurot kuus, mis on 2010. aasta sama ajaga võrreldes 11 eurot (1,8%) vähem. Eesti keskmine kuu töötasu aga tõusis 2011. aasta 9 kuu andmetel, jõudes 819 euroni, mis on 27 eurot (3,5%) kõrgem kui see oli 2010. aastal samal perioodil.

2011. aasta 9 kuu Eesti keskmine kuu töötasu oli lihasektori keskmisest töötasust 189 eurot (30,1%) suurem (2007. aastal oli see 27,1%, 2008. aastal 24,7%, 2009. aastal 15,9% ja 2010. aastal 23,5% kõrgem).

Joonis 7. Töötajate arv ja töötasu 2000-2011, eurot



Allikas: ESA * 9 kuud

Lihatooteid töötlevates ettevõtetes töötas 23,4% toiduainetööstuses hõivatud inimestest (2010. aasta 9 kuud oli see 23,4%, 2009. aasta 9 kuud 23,6%, 2008. aasta 9 kuud 19,8% ja 2007. aasta 9 kuud 22,1%).

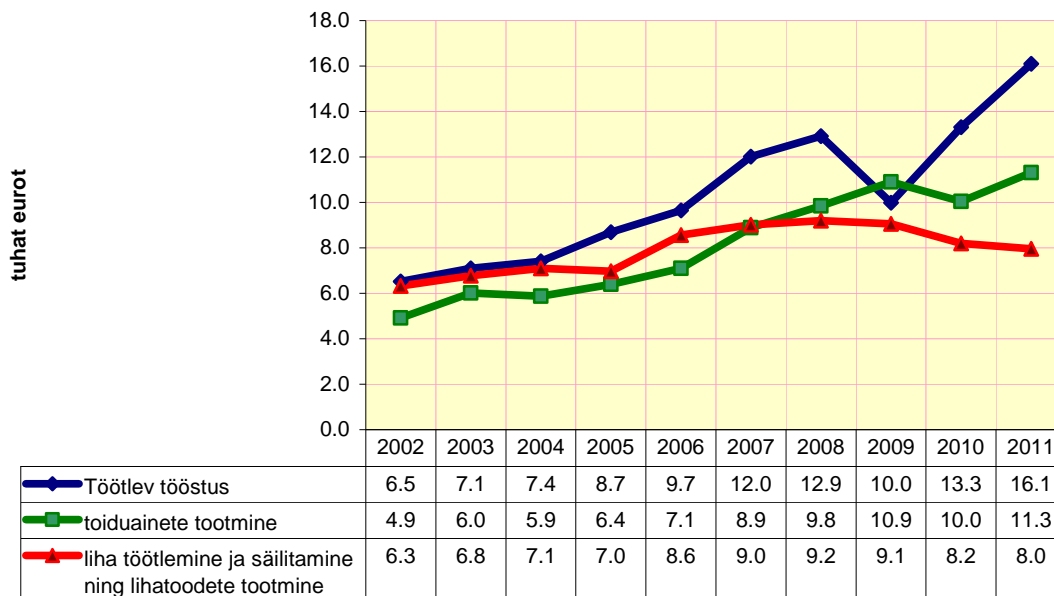
Tööviljakus hõivatu kohta puhta lisandväärtuse alusel oli lihasektoris 2011. aasta III kvartaliga 8 tuhat eurot. Toiduainetööstuses tervikuna tööviljakus hõivatu kohta lisandväärtuse alusel tõusis 12,6%.

Lihasektoris tööviljakus puhta lisandväärtuse alusel langes 2,9% võrreldes 2010. aasta sama perioodiga.

Tööviljakuse suurenemine sõltub töötajate arvust, tööjõu kvaliteedist, sest haritud ja heade tööoskustega töölised suudavad tootlikumalt töötada. Oluliseks tööviljakust

mõjutavaks teguriteks on ka uute seadmete ning tootmistehnoloogia kasutuselevõtt, mis näitab lihasektori konkurentsivõimet.

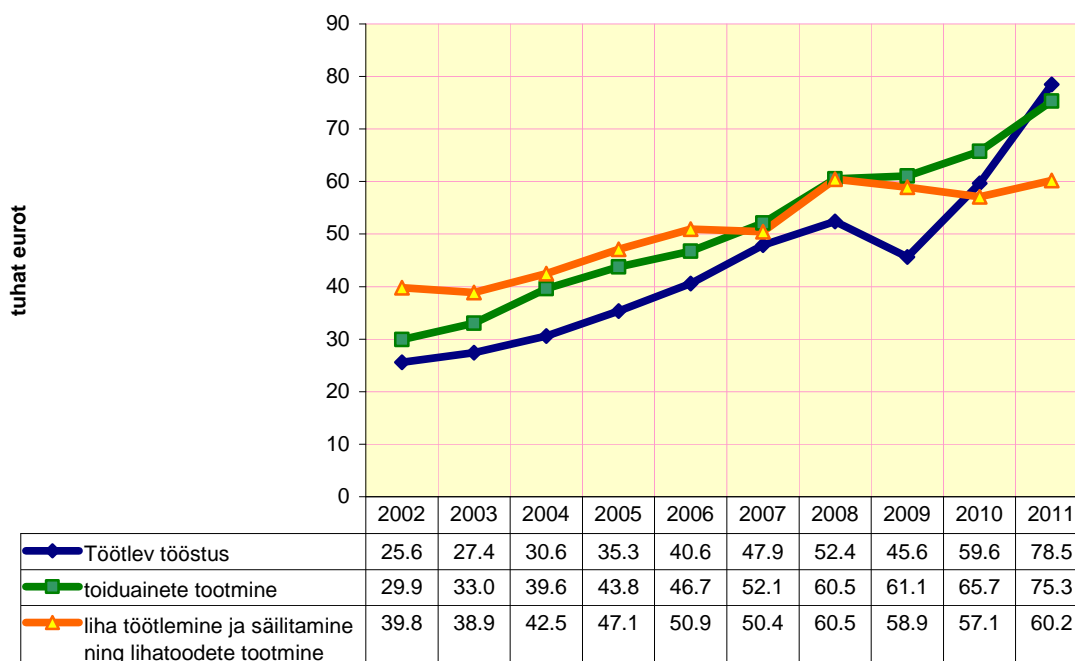
Joonis 8. Tööviljakus hõivatu kohta puhta lisandväärtuse alusel, 9 kuud 2002-2011, tuhat eurot



Allikas: ESA

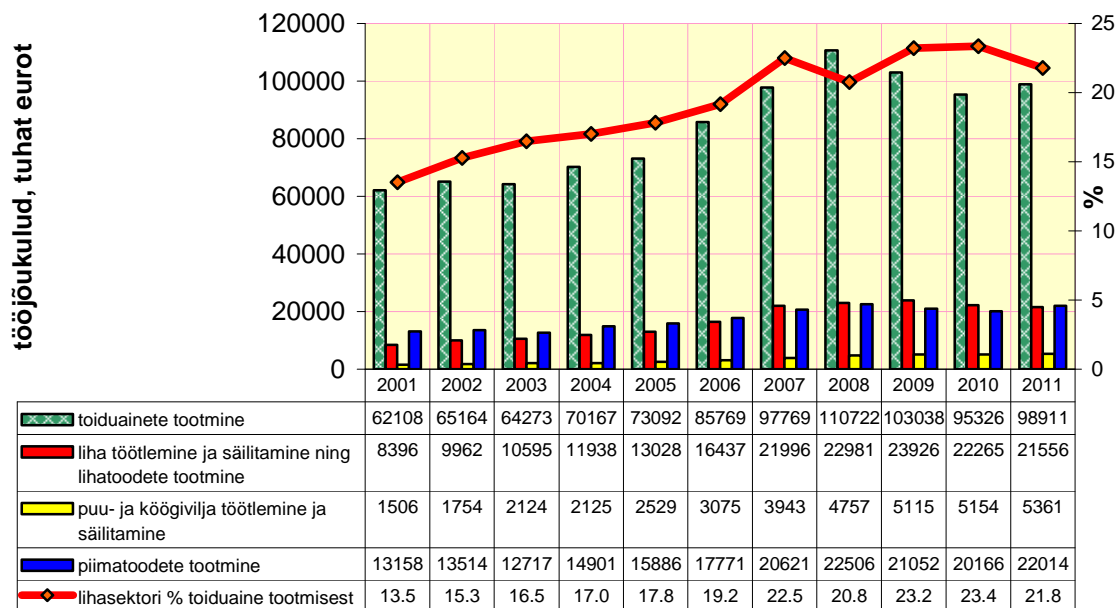
Tööviljakus hõivatu kohta müügitulu alusel lihasektoris oli 2011. aasta 9 kuuga 60,2 tuhat eurot. Toiduainetööstuses tervikuna tööviljakus hõivatu kohta müügitulu alusel kasvas 14,6%, samuti kasvas lihasektori tööviljakus 5,4% võrreldes 2010. aasta sama ajaga.

Joonis 9. Tööviljakus hõivatu kohta müügitulu alusel, 9 kuud 2001-2011, tuhat eurot



Allikas: ESA

Joonis 10. Tööjõukulud, 9 kuud, 2001-2011, tuhat eurot



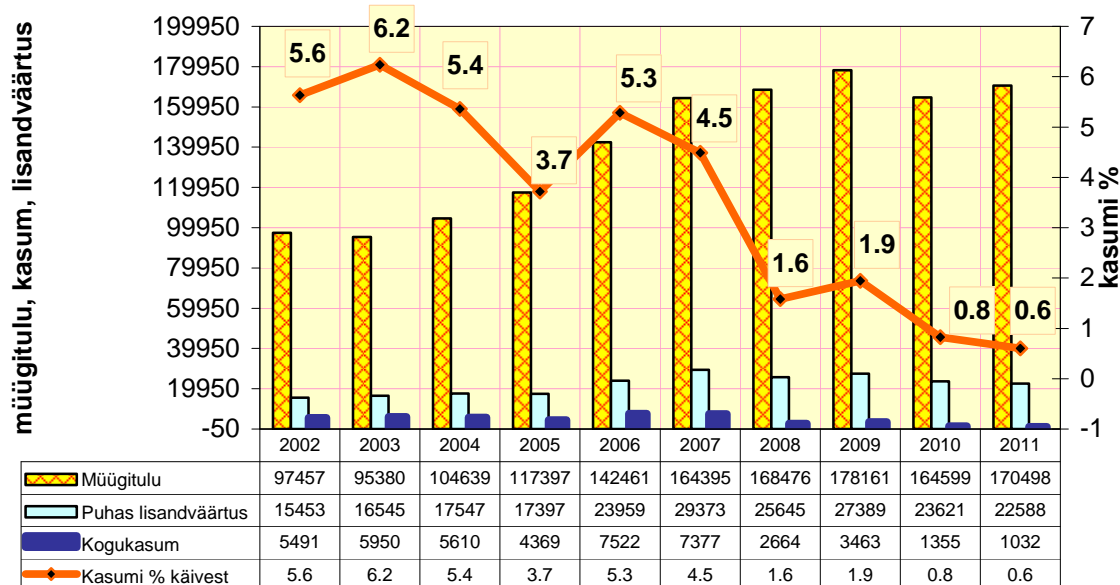
Allikas: ESA

Tööjõukulud lihasektoris 2011. aasta 9 kuuga olid 21,6 miljonit eurot, mis moodustas toiduainetööstuse tööjõukuludest 21,8%.

Lihasektori käive ja kasum

2011. aasta 9 kuuga oli sektori käive 170,5 miljonit eurot, mis on 2010. aasta sama perioodiga võrreldes 5,9 miljonit eurot (3,6%) rohkem (joonis 11).

Joonis 11. Müügitulu, lisandväärtus ja kogukasum 2000-2011 9 kuud, tuhat eurot



Allikas: ESA

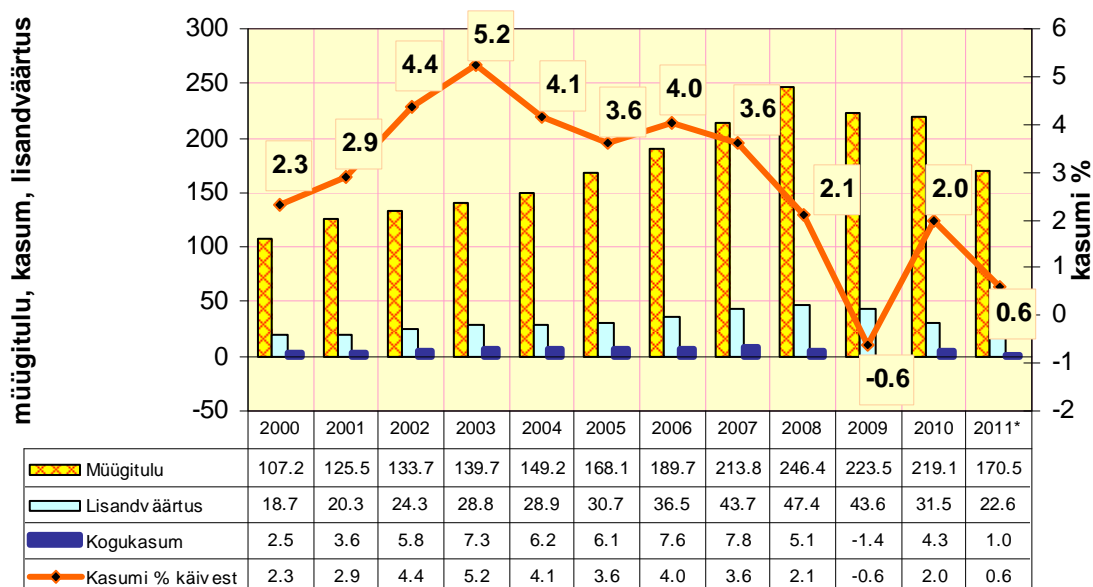
2011. aasta 9 kuuga teenis lihasektor 1,032 miljonit eurot kasumit, mis eelmise aasta sama ajaga võrreldes (2010. aastal oli see 1,355 miljonit eurot) on langenud.

Kui aga võrrelda 2011. aasta 9 kuu kasumit eelmiste aastate aastastatistikaga, siis on numbrid hoopis teised (joonis 12).

Kui kasumi protsent käibest on alates 2002. aastast püsinud stabiilselt 4% piires (kõrghetkel 2003. aastal isegi 5,2%), siis 2008. aastast algas langus, mil see oli ainult 2,1% ja 2009. aastal langes koguni -0,6%ni. Sellise languse üheks põhjuseks võib olla üldine majanduslangus ja lihatarbimise vähenemine.

2011. aasta III kvartalis on kasumi protsent käibest paranenud, tõustes 0,6%le. Kasv on toimunud ka võrreldes käesoleva aasta I kvartaliga, mil kasumi protsent käibest oli 0,5%.

Joonis 12. Müügitulu, lisandväärtus ja kogukasum 2000-2011, miljon eurot

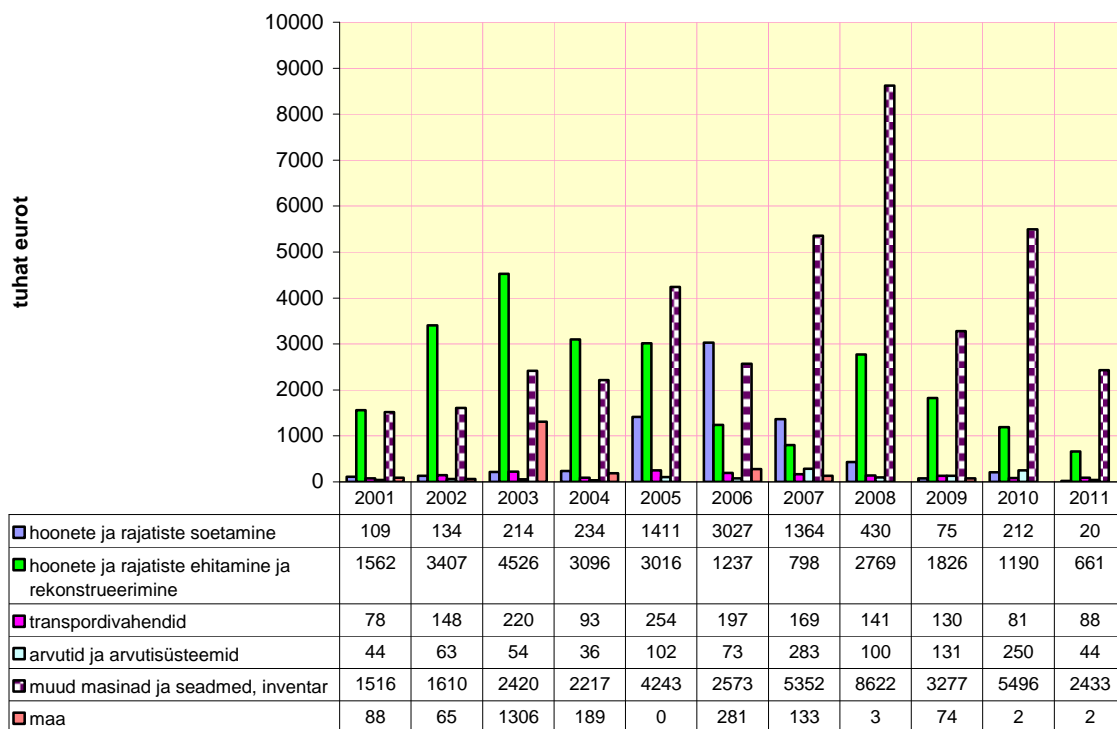


Allikas: ESA * 2011 9 kuud

Investeeringud

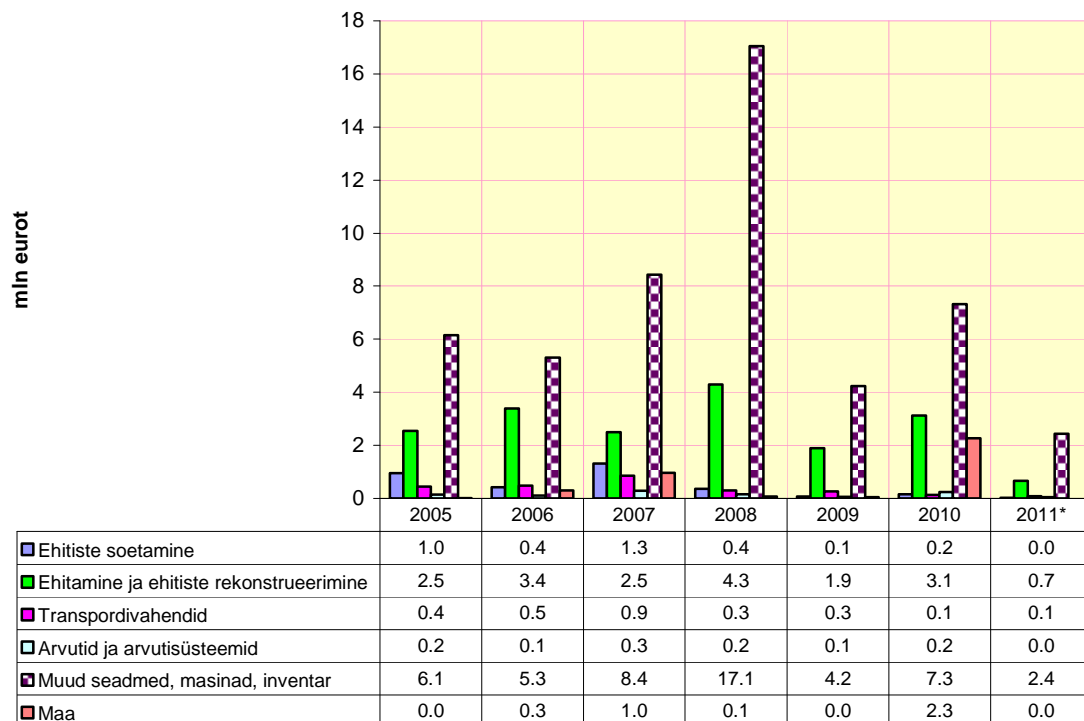
2011. aasta 9 kuuga investeeriti lihasektoris 3,3 miljonit eurot, mida on 2010. aasta sama perioodi investeeringutega võrreldes 4 miljonit eurot (55%) vähem (joonis 13). Suurimad investeeringud tehti seadmete, masinate ja inventari soetamiseks, parandamiseks. Eelmise aasta sama perioodiga võrreldes on investeeringud masinate ja seadmetesse suurenenud kümnekordselt.

Joonis 13. Lihasektori investeeringud 2005-2011 9 kuud, miljon eurot



Allikas:ESA

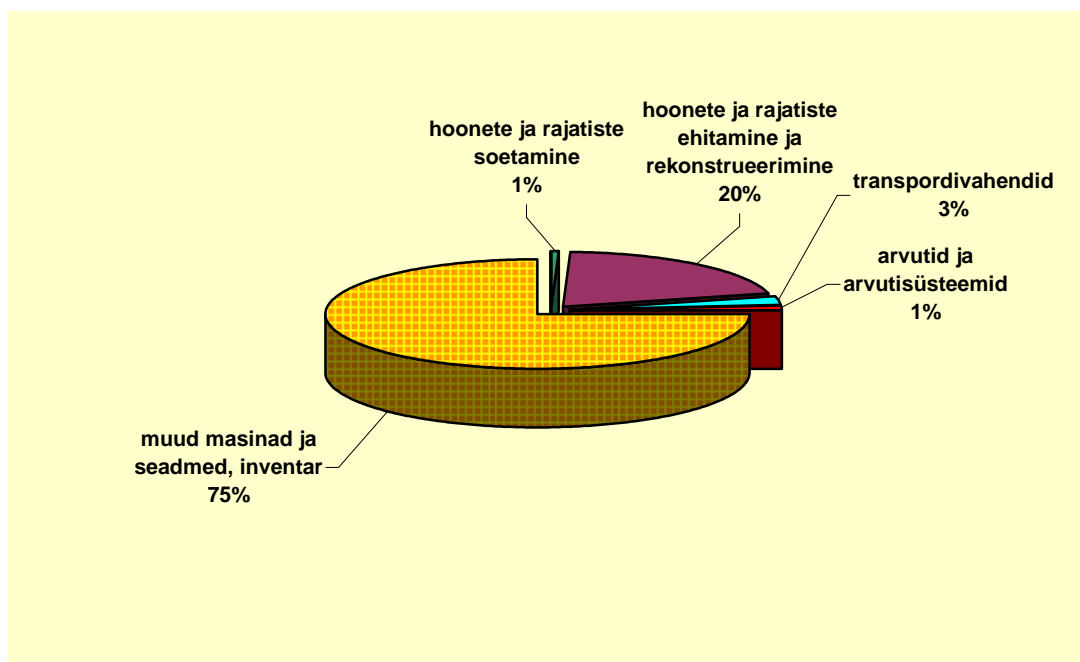
Joonis 14. Lihasektori investeeringud 2005-2011, miljon eurot



Allikas:ESA * 9 kuud

Võrreldes 2011. aasta 9 kuud eelmiste aastate aastastatistikaga, siis näeme, et sel aastal on samuti investeeritud enim seadmetesse, masinatesse ja inventari sektorisse.

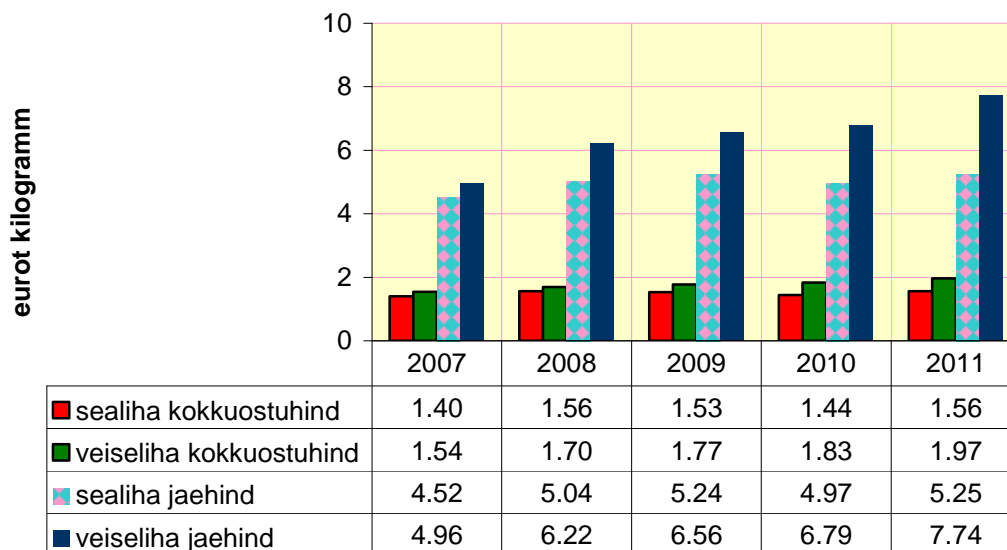
Joonis 15. Investeeringute osatähtsus lihasektoris 2011. aasta 9 kuud



Hinnad

Sealiha jaehind (kauplustes ja turgudel müüdava sealiha keskmine hind AS EMOR andmetel) 2011. aasta 9 kuuga kasvas 0,28 eurot (5,7%) ja veiseliha jaehind tõusis 0,95 eurot (13,9%).

Joonis 16. Sea- ja veiseliha jae- ja kokkuostuhinnad (eurot/kg), 9 kuud, 2007-2011

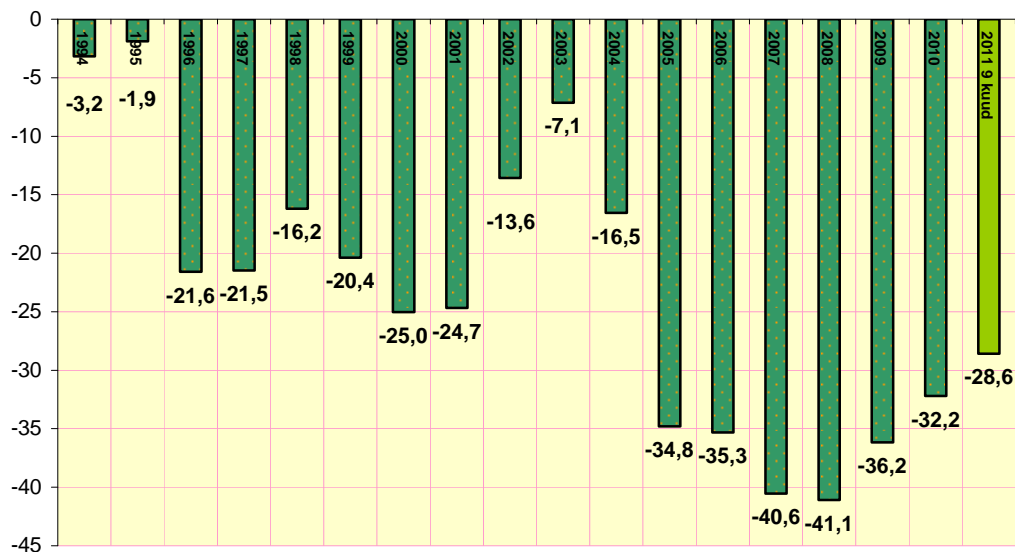


Allikas: EKI, EMOR

Kaubandus

Liha ja lihatoodete väliskaubandusbilanss (joonis 17) oli 2011. aasta 9 kuuga -28,9 miljonit eurot. Alates 2003. aastast on negatiivne bilanss järjest suurenenud, 2009. aastal see vähenes 4,9 miljonit eurot (12%). 2010. aastal langes see veel 4 miljonit eurot ning 2011. aasta 9 kuu andmed viitavad sellele, et see peaks prognooside kohaselt aasta lõpus jääma eelmise aasta tasemele.

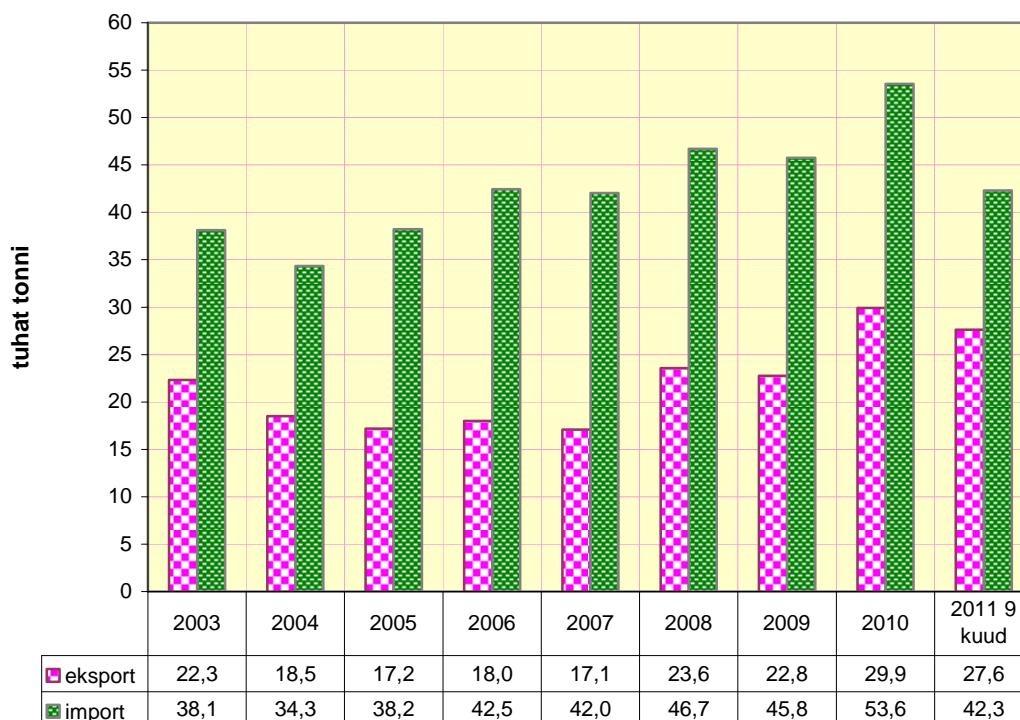
Joonis 17. Liha ja lihatoodete väliskaubandusbilanss, 1994-2011 (mln eurot)



Koguseliselt oli 2011. aasta 9 kuuga liha ja lihatoodete sissevedu Eestisse 1,5 korda suurem kui väljavedu. Viimastel aastatel ongi valitsenud selline suund, et import on keskmiselt 1,5-2 korda suurem kui eksport. Võrreldes eelmise aasta sama perioodiga vähenes liha ja -toodete väliskaubanduse negatiivne saldo 3,9 miljonit eurot ehk 15,6%.

Samas on Eesti võimalik isevarustatuse tase sealihaga peaaegu 100%, veiseliha 80-85%, linnuliha 60-70% (lihatõugu kanade haudemunade isevarustatuse tase oli peaaegu 90%). Imporditavast lihast moodustab enamuse sea- ja linnuliha.

Joonis 18. Liha ja lihatoodete eksport, import (tuhat tonni) 2003-2011



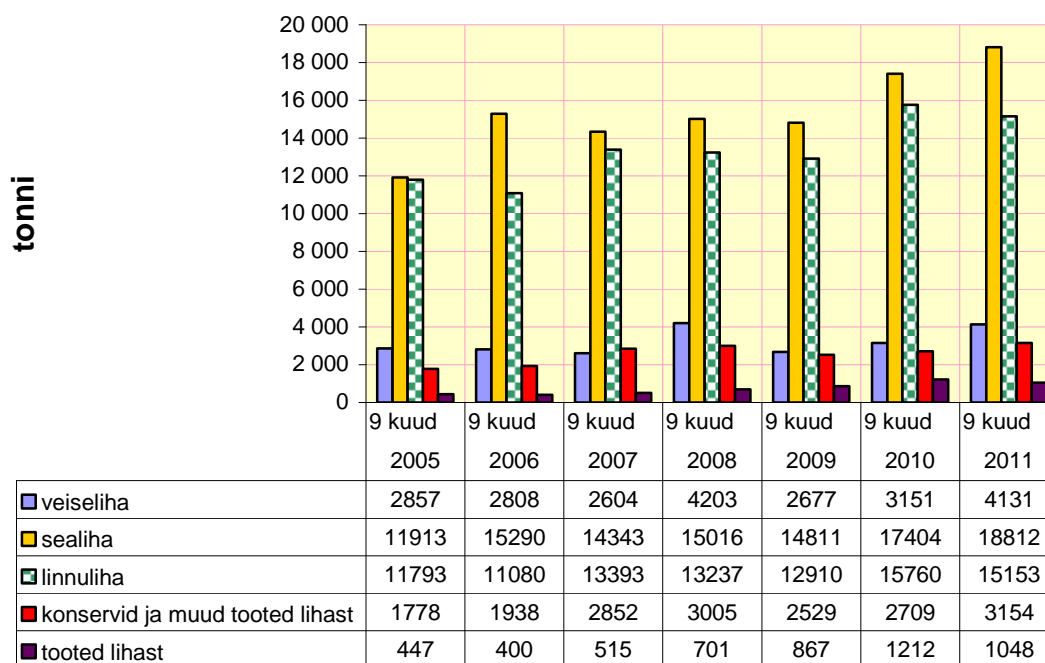
Allikas: PM

Import

2011. aasta 9 kuuga imporditi Eestisse 86,6 miljoni euro väärtuses liha ja lihatooteid, 2010. aasta sama perioodiga võrreldes on see 16,3 miljonit eurot rohkem (23,2%). Kogu põllumajandussaaduste ja –toodete sisseveost moodustasid liha ja lihatooted kolmandas kvartalis 9,7% (2010. aastal oli see 9,6%, 2009. aastal 9,3%, 2008. aastal 8,4%, 2007. aastal 7,9%). 99,3% liha ja lihatoodeteid imporditi EL liikmesriikidest. Kolmandate riikide osatähtsus sisseveos moodustas vaid 0,7%.

Tähtsamad kaubanduspartnerid olid Taani, kelle osatähtsus oli 17% (eelmisel aastal samal perioodil 20,7%) kogu liha- ja lihatoodete sisseveost, Soome osatähtsusega 14,6% (17,7%), Läti 14,6% (11,9%) ja Saksamaa 12,3% (eelmisel aastal 13,1% ning 2009. aasta 9 kuu andmetel ainult 6,8%). Vähenenud on Leedu osatähtsus.

Joonis 19. Liha ja lihatoodete import (tonnides) 2005-2011 9kuud

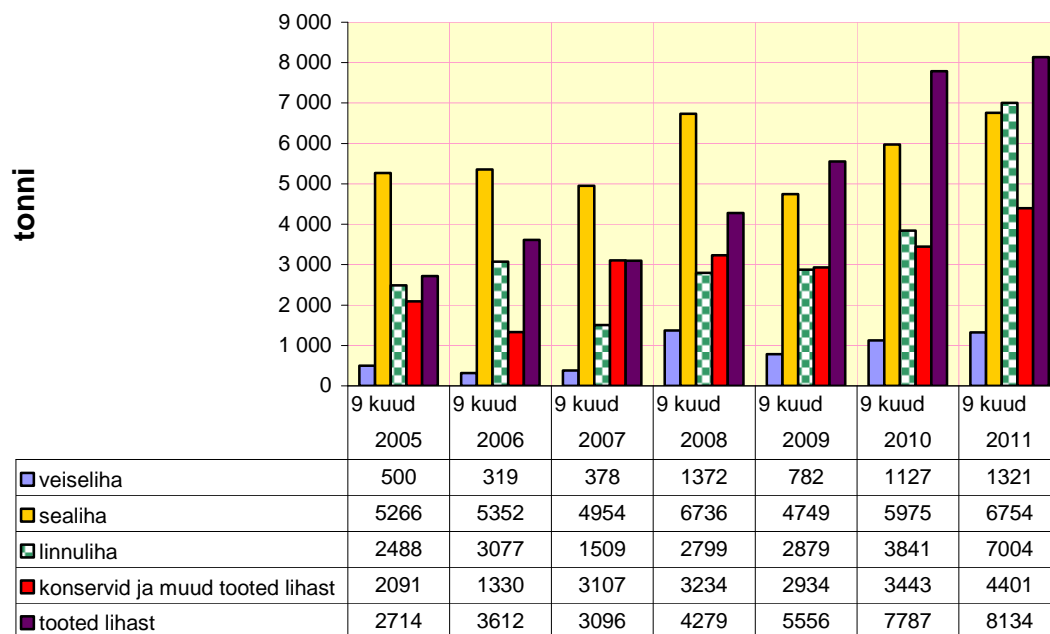


Allikas:PM

Eksport

Liha ja lihatooteid eksporditi 2011. aasta 9 kuuga 57,7 miljoni euro eest, mida on eelmise aasta sama perioodiga võrreldes 12,4 miljonit eurot (27,4%) rohkem, seejuures väljavedu EL liikmesriikidesse on suurenenud 30,6% ehk 12,6 miljonit eurot ja kolmandatesse riikidesse vähenenud 0,2 miljon eurot ehk 4,9%. Kogu põllumajandussaaduste ja –toodete väljaveost moodustasid liha ja lihatooted 8,1% (eelmisel aastal samal ajal oli see 8,0%).

Joonis 20. Liha ja lihatoodete eksport (tonnides), 2005-2011 9 kuud



Allikas:PM

93,2% liha ja lihatooteid eksporditi EL liikmesriikidesse. Eksport kolmandatesse riikidesse moodustas 6,8% kogu liha ja lihatoodete ekspordist. Tähtsamad kaubanduspartnerid olid Läti, kelle osatähtsus oli 42,8% (eelmisel aastal samal perioodil 41,5%) kogu liha- ja lihatoodete väljaveost, Soome 21,7% (21,6%) ja Leedu osatähtsusega 15,4% (15,2%).

Veiseliha

Veiseliha toodeti 2011. aasta 9 kuuga (eluskaalus) 14,2 tuhat tonni, mis on 3800 tonni (21%) vähem kui eelmisel aastal samal perioodil. Lihatöötlemisettevõtete poolt kokkuostetud 22,1 tuhandest veisest saadi 5,2 tuhat tonni liha, mis on 1100 tonni (3%) vähem kui eelmisel aastal samal perioodil.

Eestis oli 2011. aasta 30. septembri lõpu seisuga 244 200 veist, kellest piimalehmi oli 96 600. Nende arv on viimastel aastatel järjest vähenenud (2007. aastal oli 106 tuhat piimalehma, 2008. a. 102 tuhat, 2009. aastal 97,5 tuhat, 2010. aastal oli 96,5 tuhat looma).

Lihatõugu veiste üldarv on aga vastupidiselt pidevalt kasvanud ning PRIA registrisse oli neid 30. septembri seisuga kantud 46,7 tuhat, mis on 6,2 tuhat looma (15%) rohkem kui eelmisel aastal samal perioodil. 2011. aasta 9 kuuga sündis vasikaid 84,2 tuhat, mis on 4,2 tuhat looma vähem kui möödunud aastal.

Veiseliha osatähtsus kogu lihatoodangust oli 17%. See on viimaste aastate võrdluses vähenenud (2004. aastal oli see 21,3%, 2005. aastal 20%, 2006. aastal 21,3%, 2007. aastal 20,3% ja 2008. aastal 20%, 2009. aastal 21% ning 2010. aastal 20%).

Elusveiseid veeti Eestist välja 2011. aasta 9 kuuga 28 918, kogukaaluga 4303 tonni (eluskaalus), põhiliselt noorloomi (kaaluga kuni 80 kg) ning peamiselt Hollandisse (65% kogu elusveiste ekspordist). Elusveiste väljavedu on suurenenud võrreldes eelmise aasta sama perioodiga 6776 looma võrra (30,6%) ja kaalu järgi 2080 tonni

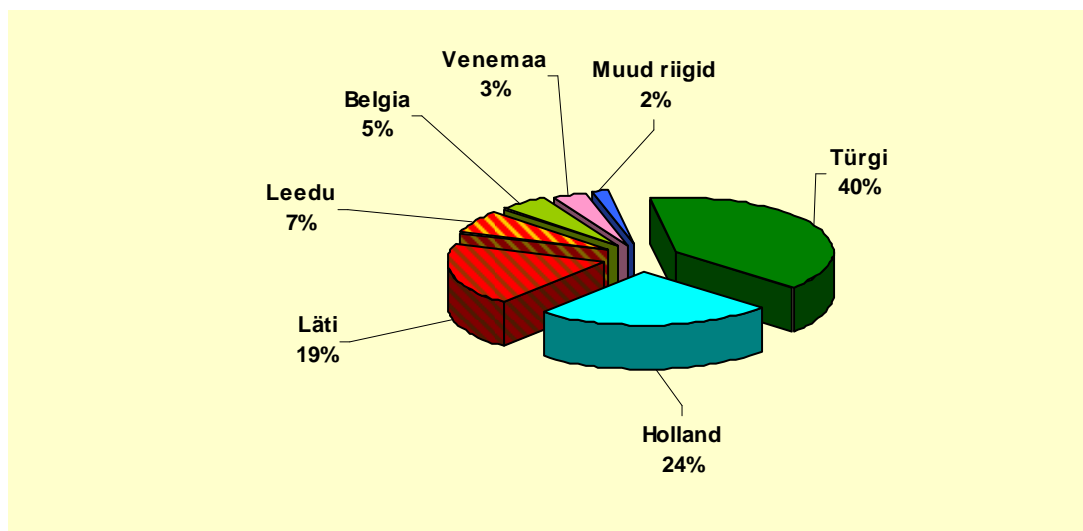
(93,6%). Elusveiste eksport ongi viimastel aastatel järjest suurenenud. Selle üheks põhjuseks on kindlasti kõrgem hind, mis mujal loomade eest makstakse.

4303 tonnist on 512 tonni tõupuhtaid aretusloomi, mis on 11,9% kogu väljaveetavatest elusveiste kogusest (eelmisel aastal samal ajal oli see 13,6%).

Loomade arvu järgi eksporditi 983 tõupuhast aretuslooma, mis on 3,4% kogu väljaveetavatest elusveistest (eelmisel aastal oli see 2,7%).

Neid viidi enim Türgi, seejärel Venemaale ja Lätti.

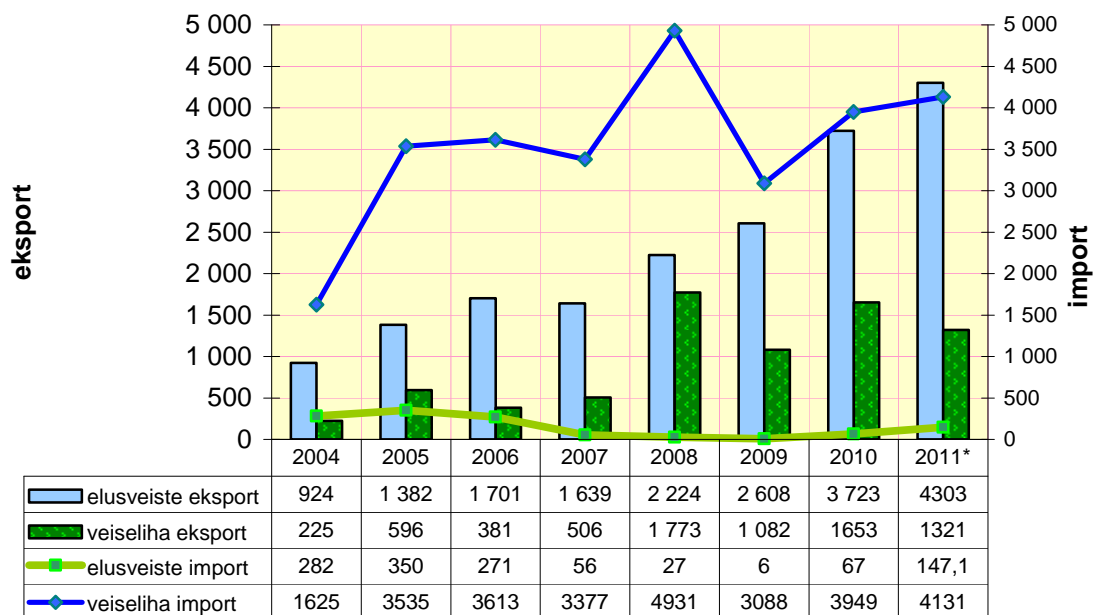
Joonis 21. Elusveiste eksport (kaalu järgi) riigiti 2011. aasta III kvartalis



Hollandisse viiakse koduveiseid kaaluga kuni 80 kg (noorloomad) ning Lätti ja Leetu müüakse lehma kaaluga üle 300 kg tapaloomadeks. Türgi läheb enamasti tõupuhtaid aretusloomi (keskmise hinnaga 3662 eurot/tonn) kui ka elusloomi kaaluga üle 300 kg, tapaloomadeks (keskmise hinnaga 2592 eurot/tonn). Enamasti on tegemist lihaveistega. Tõupuhaste aretusloomade eksordihind Türgi on aastaga langenud 958 eurot (20,7%).

Keskmine elusveiste ekspordihind oli 2267 eurot tonn, mis on 2010. aasta sama aja hinnaga võrrelduna 31 eurot vähem (1,4%).

Joonis 22. Elusveiste eksport ja import ning veiseliha eksport ja import 2004-2011, tonni

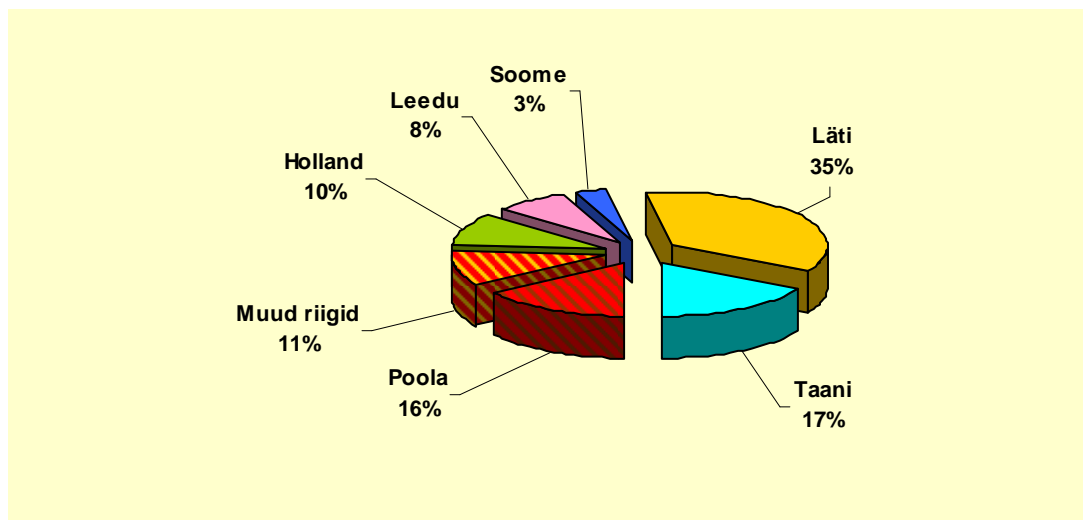


Allikas: PM * 9 kuud

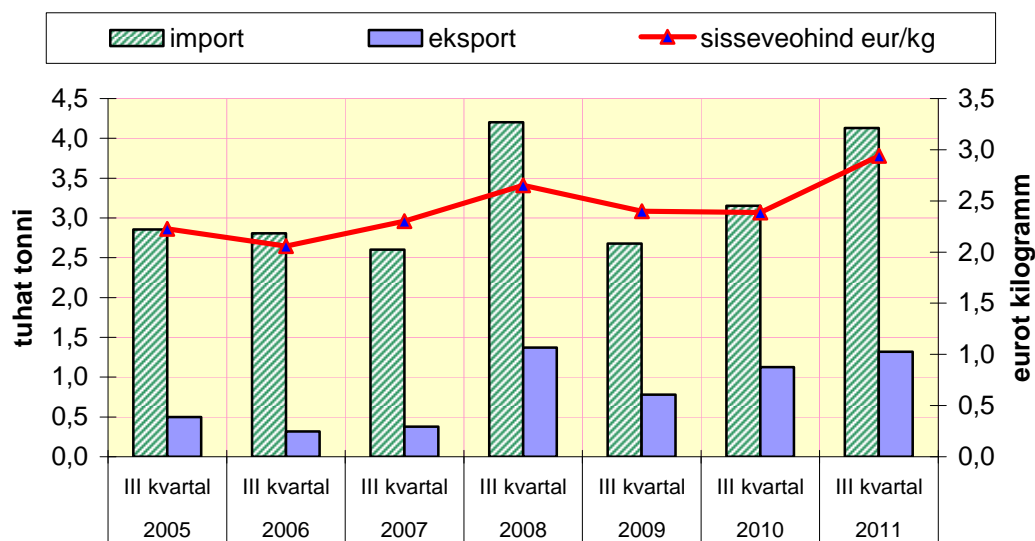
2011. aasta 9 kuuga imporditi 323 elusveist kogukaalus 147,1 tonni. Kõik imporditud elusveised olid tõupuhtad aretusloomad. Neist 202 (kogukaaluga 94,3 tonni) olid tõupuhtad aretusloomad Hollandist (eluskaalu hinnaga 3759 eurot/tonn) ja 104 (kogukaaluga 41,6 tonni) neist toodi Soomest (eluskaalu hinnaga 3467 eurot/tonn). Ülejäänud veised toodi Prantsusmaalt, Saksamaalt ja Suurbritanniast.

Veiseliha imporditi 2011. aasta 9 kuuga 4131 tonni, mida on 980 tonni rohkem (31,1%) võrreldes eelmise aasta sama perioodiga. Veiseliha sisseveo kilogrammi hind oli 2,94 eurot, mis on 0,55 eurot (23,2%) kõrgem kui 2010. aasta 9 kuu keskmine.

Joonis 23. Veiseliha import (koguse järgi) riigiti, 2011. aasta 9 kuud



Joonis 24. Veiseliha import ja eksport (tuhat tonni) ja sisseveohind (eurot/kg), 9 kuud 2005-2011

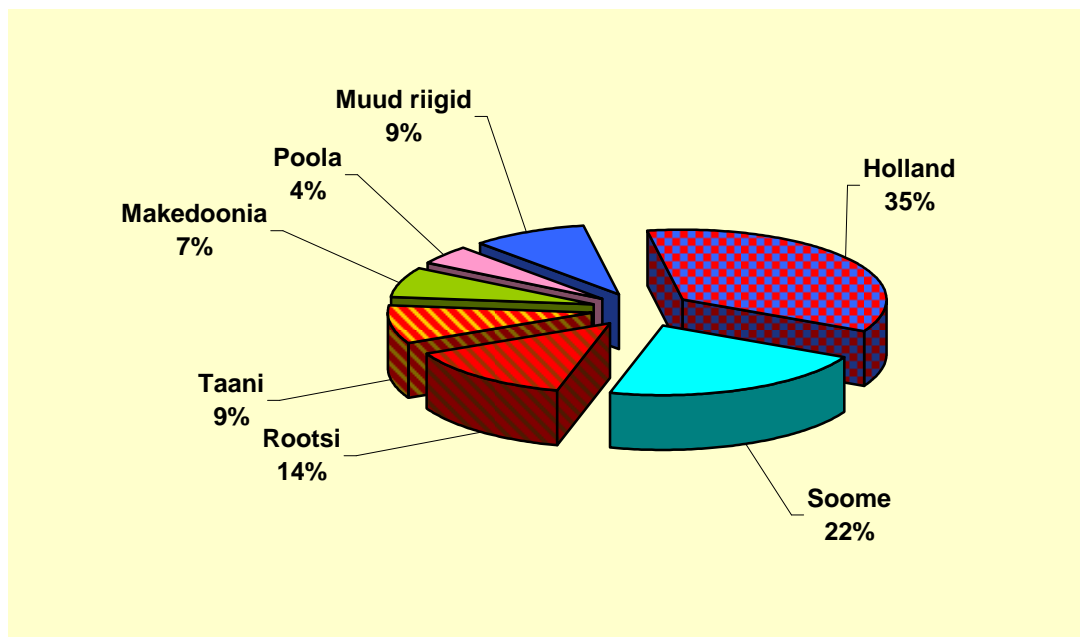


Allikas: PM

Veiseliha imporditi kõige rohkem Lätist, Taanist, Poolast, Hollandist ning Leedust. Sissevedu Taanist moodustab 17% kogu veiseliha impordist, eelmisel aastal oli see samal ajal 29%. Võrreldes veiseliha 2011. aasta 9 kuu impordi 2009. aasta alguse omaga, kus veiseliha sisseveo kogused vähenesid üldisest majanduslangusest ja tarbimise vähenemise tõttu kõikidest saatjariikidest ning 2010. aasta 9 kuuga, kus import kasvas Taanist, Leedust, Lätist ja Poolast ja vähenes Hollandist, siis on näha, et käesoleval aastal on kasvanud jõudsalt Läti osatähtsus.

Veiseliha eksporditi 2011. aasta 9 kuuga 1321 tonni, mida on 193 tonni (17,2%) rohkem võrreldes 2010. aasta sama ajaga. Veiseliha väljaveo kilogrammi hind oli 3,63 eurot, mis on 0,56 eurot (18,5%) kõrgem kui 2010. aasta 9 kuu keskmine. Peamised sihtkohad olid Holland ja Soome, järgnesid Rootsi ja Taani.

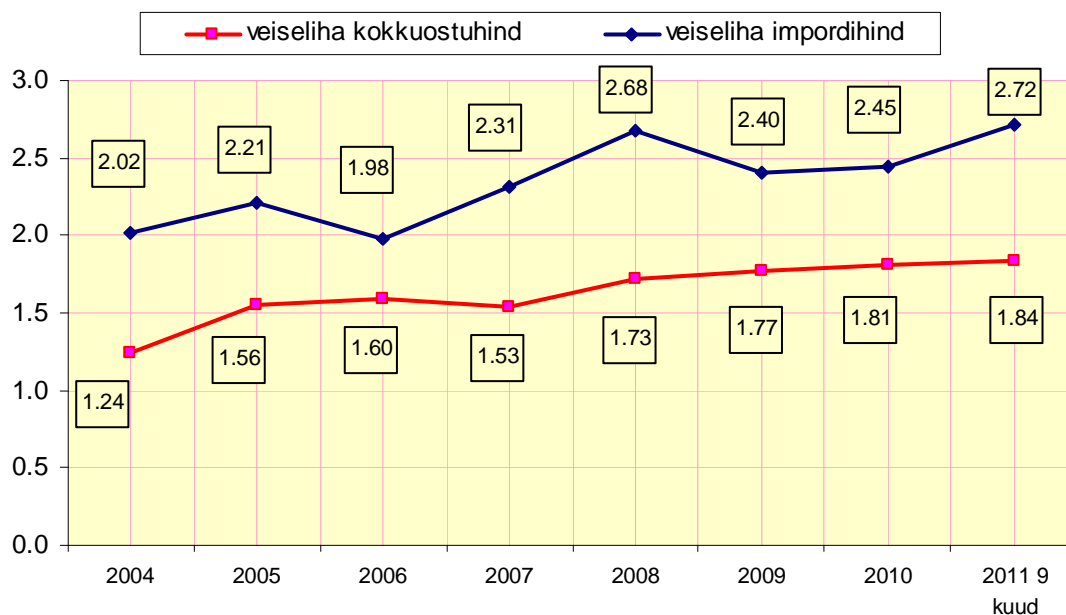
Joonis 25. Veiseliha eksport (koguse järgi) riigiti 2011. aasta 9 kuud



2008. aastal läks Soome 34% kogu veiseliha väljaveost, samas 2009. aastal läks Soome ainult 11%. 2010. aasta 9 kuuga läks Soome 23%. Sel aastal on eksport jäänud peaaegu samale tasemele, mis eelmisel aastal.

Eksport Hollandisse moodustab 35% kogu veiseliha väljaveost (eelmisel aastal 49%) ning on viimastel aastatel jäänud keskmiselt 50% juurde kogu väljaveost. Seega 2011. aastal on eksport koguseliselt suurenenud just teistesse riikidesse, Hollandisse aga vähenenud.

Joonis 26. Veiseliha kokkuostu- ja impordihind, eurot kilogramm 2004-2011



Allikas: EKI, EMOR, PM

Eesti Konjunktuuriinstituudi (EKI) ja AS EMORi andmetel oli Eesti keskmine veiseliha kokkuostuhind 2011. aasta III kvartali keskmisena 1,84 eurot kilogramm. See on 0,88 eurot kõrgem, kui veiseliha keskmine impordihind (47,8%).

Veiseliha toodang on viimastel aastatel ka vähenenud, mis tuleneb arvatavasti elusloomade ekspordi kasvust ja veiseliha tarbimise vähenemisest (selle üheks põhjuseks võib olla viimaste aastate majanduslangus).

Sealiha

Sealiha toodeti 2011. aasta 9 kuuga eluskaalus 45,8 tuhat tonni, mis on 1100 tonni vähem kui eelmisel aastal samal perioodil. Lihatöötlemisettevõtted ostsid kokku 276,3 tuhat siga, kellest saadi 21,6 tuhat tonni liha. Sea lihakeha keskmine mass oli 80 kg. 2010. aasta 30. septembri seisuga oli Eestis 383,8 tuhat siga, mis on 400 looma (1%) enam kui 2009. aastal samal ajal.

Sealiha osatähtsus moodustas kogu lihatoodangust 58%, olles toodetavatest lihaliikidest kindlalt esikohal ja püsidis möödunud aastal samal tasemel (2009. aastal oli see 57%, 2008. aastal 63%, 2007. aastal 60%, 2006. aastal 59,9%, 2005. aastal 58,9%, 2004. aastal 57,4%).

Põrsaid sündis käesoleva aasta 9 kuu jooksul 570,5 tuhat, mis on 23 tuhat põrsast rohkem kui eelmisel aastal samal perioodil. Sellest tulenevalt on oodata käesoleva aasta lõpu poolel sealihatoodangu mõningast kasvu ja kaubavahetuse elavnemist.

Elussigu eksporditi 2011. aasta 9 kuuga 16 614 tonni. Elussigade väljavedu suurenes eelmise aasta sama ajaga 5164 tonni (45%). Keskmine eluskaalu hind oli 1293 eurot/tonn, mis on 2010. aasta sama aja hinnast 96 eurot (9,7%) kõrgem. Vaadates joonist 27 näeme, et 2009. aastal suurenes elussigade väljavedu 2008. aastaga võrreldes 9118 tonni (peaaegu 2 korda) ning väljavedu on suurenenud järjest alates aastast 2005. Kui 2010. aastal elussigade väljavedu natuke kahanes võrrelduna 2009. aastaga, siis 2011. aasta 9 kuuga on elussigade väljavedu jälle hüppeliselt suurenenud võrreldes 2010. aastaga.

Elussigu eksporditi 2011. aasta 9 kuuga ainult Venemaale.

Ekspordi Venemaale mõjustas eelmisel aastal vähesel määral 1. jaanuaril 2010. aastal Venemaa-Kasahstani-Valgevene tolliliidus kehtima hakanud uued ühised tollitariifid elussigadele (tollitariifid suurenesid 5%lt 40%le). Selle tagajärjel langes elussigade eest saadav hind ja ekspord koguseliselt vähenes veidi 2010. aastal.

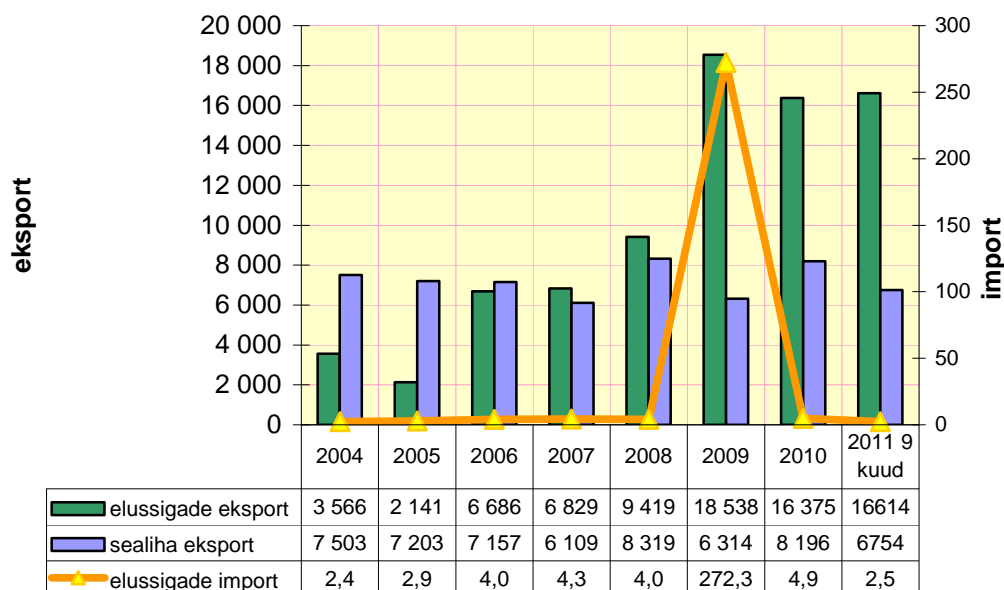
2011. aasta 9 kuuga on aga kasvanud nii ekspordkogused (45%) kui ka sigade eest saadav hind. Seega võib öelda, et Venemaal on suur nõudlus sealihaga järele ja tulusam on viia loomi Venemaale, sest seal makstakse eluskaalu eest tunduvalt rohkem kui Eestis (eluskaaluhind Eestis ligikaudu 900-950 eurot/tonn). Selline trend näib ka jätkuvat.

Eelmiste aastatega võrreldes on vähenenud sealihaga ekspord Venemaale – 2010. aasta 9 kuuga viidi 1189 tonni sealihaga (keskmise hinnaga 1,975 eurot kilogramm), 2009. aastal viidi 127 tonni ja 2008. aastal ei viidud üldse.

2011. aasta 9 kuuga viidi Venemaale 398 tonni sealihaga, mida on 2010. aasta sama perioodiga võrreldes 791 tonni (67%) vähem. Selle põhjuseks on kindlasti elussigade väljaveo kasv.

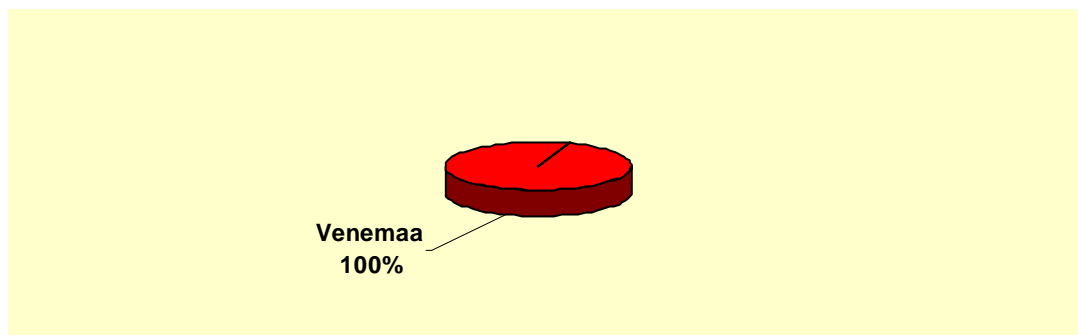
Seoses põrsaste arvu kasvuga (2010. aasta I poolaastal sündis neid 15,6 tuhat tükki rohkem) on oodata selle mõju ka elussigade ekspordile (või siis sealihaga toodangu suurenemisele) 2011. aasta II poolel.

Joonis 27. Elussigade eksport ja import ning sealiha eksport 2004-2010, tonni



Allikas: PM

Joonis 28. Elussigade eksport (koguse järgi) riigiti 2011. aasta 9 kuud



2011. aasta 9 kuuga imporditi 25 elussiga kogukaalus 2,5 tonni, kõik tõupuhtad aretusloomad. Elussead veeti sisse meile Kanadast (18), Rootsist (4) ja Soomest (3). Keskmise hinnaga 18712 eurot tonn, mis näitab, et tegu on väärt tõuloomadega.

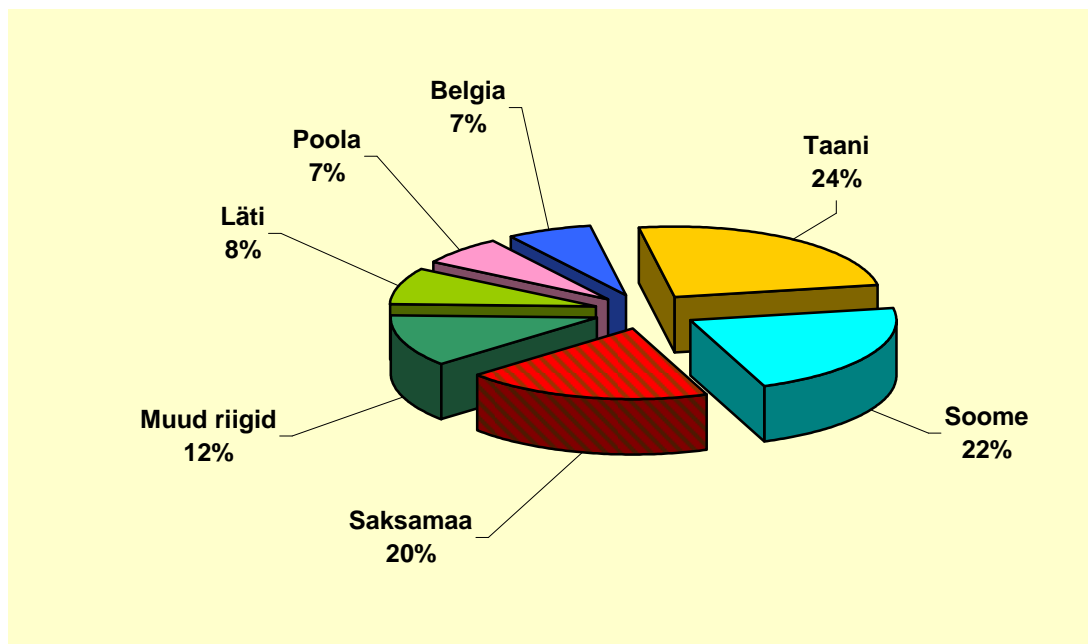
Sealiha imporditi 2011. aasta 9 kuuga 18 812 tonni, mis suurenes 2010. aasta sama perioodiga võrreldes 1407 tonni (8,1%).

Sealiha sisseveohind 2011. aastal oli 1,87 eurot kilogramm, mis on eelmise aasta sama perioodi hinnast 1,1 eurot (6,2%) kõrgem.

Põhiliselt veetakse sealihha sisse Taanist, Soomest ja Saksamaalt. 2009. aastal moodustasid Taani ja Soome kahepeale kokku kogu imporditavast sealihast 60,2%, 2010. aasta 9 kuuga moodustas import Taanist, Soomest ja Saksamaalt kokku 80% kogu sealihha impordist.

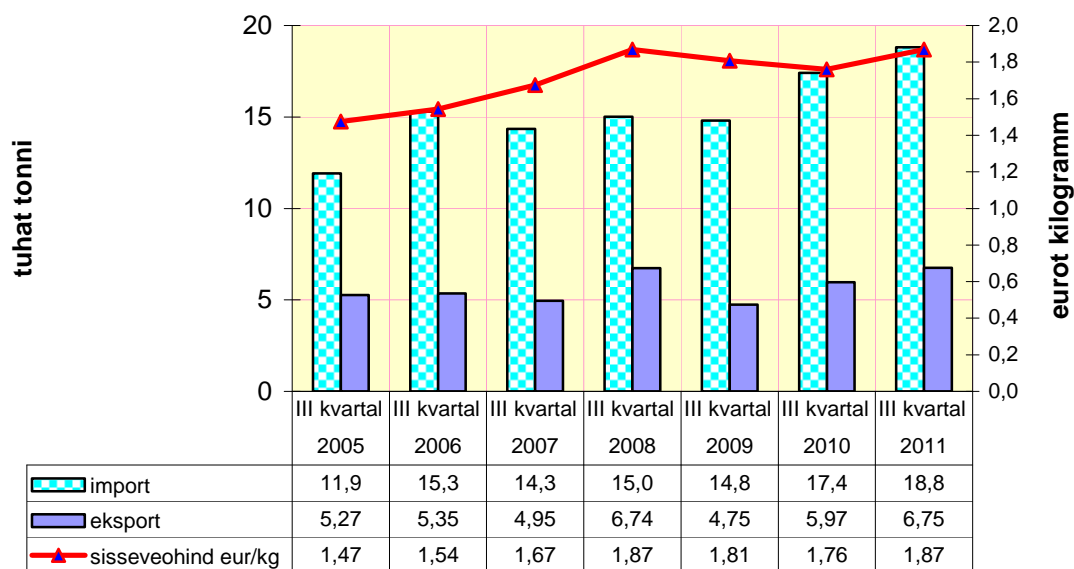
2011. aasta 9 kuuga moodustasid need riigid kokku 66,5% kogu sealihha sisseveost. Seega on aastaga vähenenud nende osatähtsus.

Joonis 29. Sealiha import (koguse järgi) riigiti 2011. aasta 9 kuud



2011. aasta 9 kuu keskmine sisseveohind sealihal Soomest oli 1,45, Saksamaalt 1,86 ja Taanist 1,97 eurot kilogramm. Veel veetakse sealiha sisse Belgiast, Poolast ja Lätist.

Joonis 30. Sealiha import, eksport (tuhat tonni) ja keskmine sisseveohind (eurot/kilogramm), 9 kuud 2005-2011



Allikas: PM

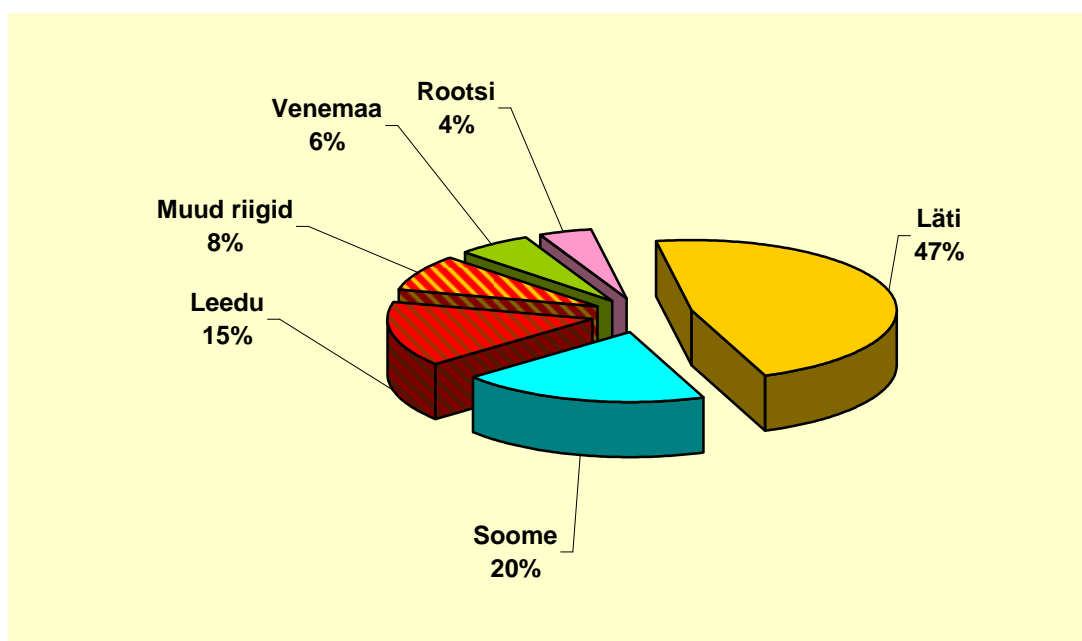
Sealiha sisseveohind oli 2011. aasta 9 kuu keskmisena peaaegu sama, mis sealiha kokkuostuhind (vahe 0,03 eurot). Muidu on sisseveohind olnud keskmiselt 0,2 eurot kõrgem kui seda on Eesti ja EL-i kokkuostuhinnad.

Selle põhjuseks võib olla see, et lihatööstused ostavad kokku just neid lihatükke, mida neil läheb vaja teatud toote (toodete) tootmiseks ning mille omadused ja kvaliteet

vastavad enim nende vajadustele (imporditavast sealihast moodustab **53%** koodiga 0203222, 020329, ehk sealiha tagaosad, õlatükid, muud tükid, **külmutatud**, kondiga või ilma, keskmise hinnaga 1,83 eur/kg, millest kondita liha on 72,5%, keskmise hinnaga 1,88 eur/kg; **12,4%** moodustavad sea **poolrõmbad ja** värsked või jahutatud rõmbad, keskmise hinnaga 1,66 eur/kg ning **34%** koodiga 020312, 020319, ehk sealiha tagaosad, õlatükid, muud tükid, **värsked või jahutatud**, kondiga või ilma, keskmise hinnaga 2,02 eur/kg).

Sealiha eksporditi 6754 tonni, mida on 779 tonni rohkem kui 2010. aasta 9 kuuga (13%). Sealiha keskmine väljaveohind oli 2,3 eurot kilogramm, mis on 0,19 eurot (0,8%) madalam kui eelmisel aastal samal ajal.

Joonis 31. Sealiha eksport (koguse järgi) riigiti 2011. aasta 9 kuud



Kui 2009. aastal olid sealihaga peamised ekspordisihk kohad Läti ja Leedu (moodustades kokku 68% kogu sealihaga ekspordist), siis 2010. aasta esimese 9 kuuga veeti enim sealihaga Lätti (36% kogu sealihaga väljaveost), seejärel Venemaale (20%), siis Leetu (18%) ja Soome (17%).

2011. aasta 9 kuuga viidi enam Lätti (47%), järgnesid Soome (20%) ja Leedu (15%). Lätti läheb sealihaga keskmise hinnaga 1,96 eurot kilogramm.

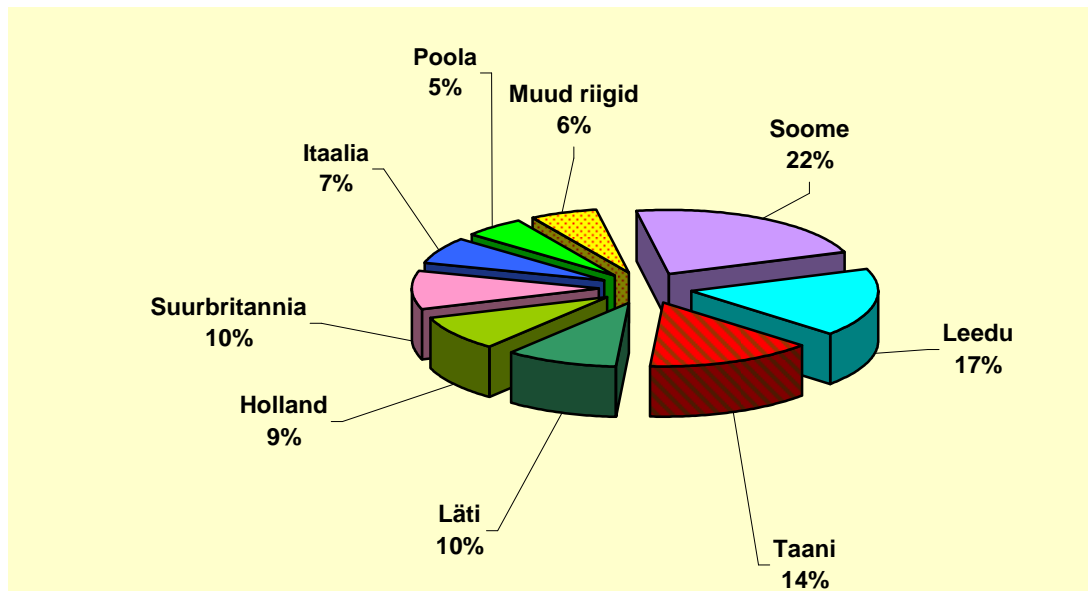
Linnuliha

Lindude arv 30. septembri 2011. a?? seisuga oli 2 049,7 tuhat lindu, mis on 207,5 tuhat lindu (11,3%) enam kui eelmisel aastal samal ajal.

2011. aasta 9 kuuga toodeti 18,5 tuhat tonni linnuliha, mis on 2400 tonni (15%) enam kui eelmisel aastal samal perioodil. Linnuliha osatähtsus kogu lihatoodangust oli 2011. aasta 9 kuu keskmisena 22% (2010. aastal oli see 21%, 2009. aastal 20%, 2008. aastal 18%, 2007. aastal 17,5%, 2006. aastal 18%, 2005. aastal 20,6% ja 2004. aastal 20,8%).

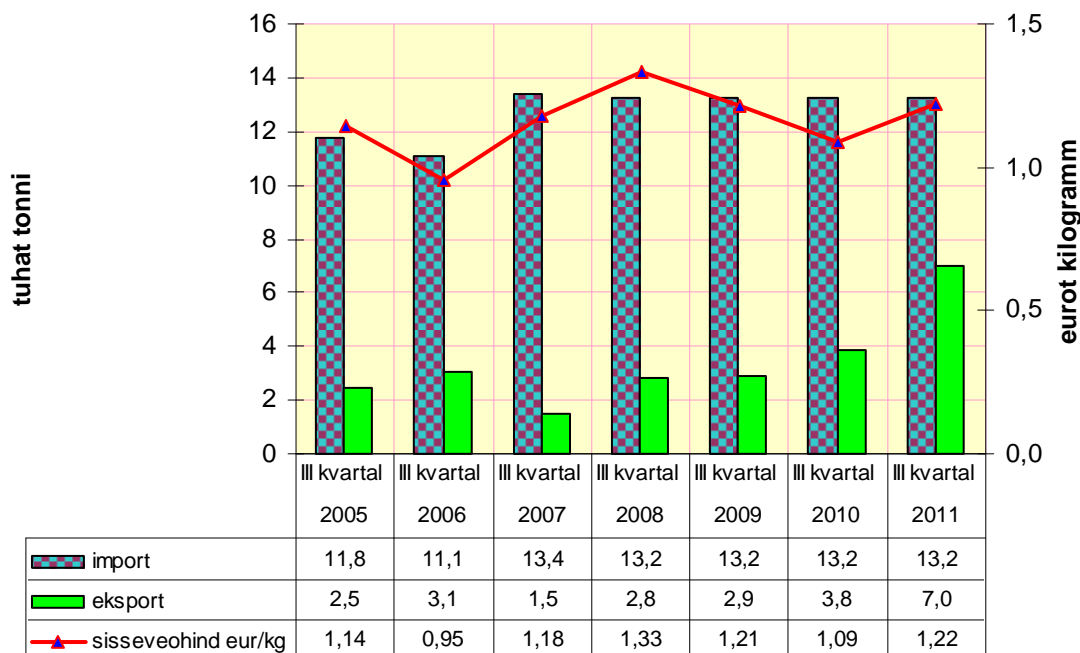
Linnuliha imporditi 2011. aasta 9 kuuga Eestisse 15,5 tuhat tonni, mis on 2010. aasta sama perioodiga võrreldes 605 tonni vähem (3,8%). Linnuliha keskmine sisseveohind oli 1,22 eurot kilogramm, mis on 2010. aasta 9 kuu keskmisest hinnast peaaegu 1,3 eurot (11,8%) kõrgem. Enamuses imporditakse odavat linnuliha, mis läheb vorsttoidetesse. Suurem osa sissetoodavast linnulihast on külmutatud kondiga linnuliha tükid, koivad, rups jms.

Joonis 32. Linnuliha import (koguse järgi) riigiti 2011. aasta 9 kuud



Põhiliselt veetakse linnuliha sisse Soomest, Leedust, Taanist, Hollandist ja Lätist. Taanist tuleb linnuliha keskmise hinnaga 0,83 eurot kilogramm, Soomest 0,95 eurot kilogramm ning Leedust 1,79 eurot kilogramm.

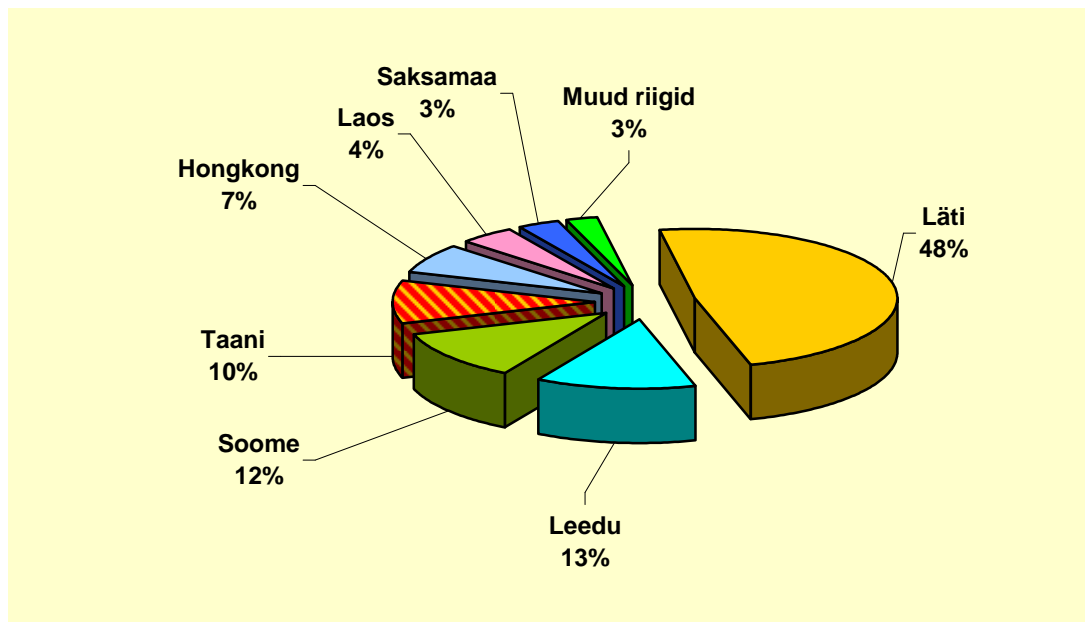
Joonis 33. Linnuliha import, eksport (tuhat tonni) ja sisseveohind (eurot/kilogramm), 2005-2011



Allikas: PM

Linnuliha eksporditi 7 tuhat tonni, mida on 3163 tonni rohkem kui 2010. aasta 9 kuuga (82,3%). Linnuliha keskmine ekspordihind 2011. aasta kolme kvartali keskmisena oli 1,46 eurot kilogramm, mis on 2010. aasta sama perioodi keskmisest hinnast 0,10 eurot (0,7%) madalam. Peamine sihtriik olid Läti.

Joonis 34. Linnuliha eksport (koguse järgi) riigiti 2011. aasta 9 kuud



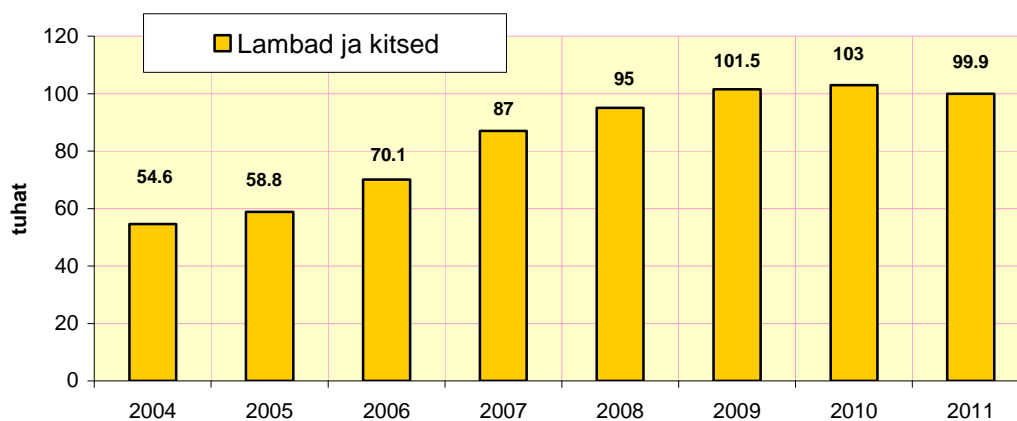
Eksport Lähti moodustas 48% (eelmisel aastal 9 kuuga 68%) kogu linnuliha ekspordist keskmise hinnaga 1,49 eurot kilogramm. Väljavedu Soome moodustas 12% ning hind oli 2,04 eurot kilogramm (2008. aastal oli Soome osatähtsus 34% kogu linnuliha

ekspordist, 2009. aastal oli Soome osatähtsus 13,3% ja 2010. aasta 9 kuu osatähtsus oli 16%). Leetu viidi linnuliha hinnaga 1,47 eurot kilogramm.

Lamba- ja kitseliha

2011. aasta 30. septembri lõpu seisuga oli Eestis 99 900 lammast ja kitse, mida on 3100 looma vähem kui 2010. aastal samal ajal (3%).

Joonis 35. Lammaste ja kitsede arv, 9 kuud 2004-2011, tuhat tükki



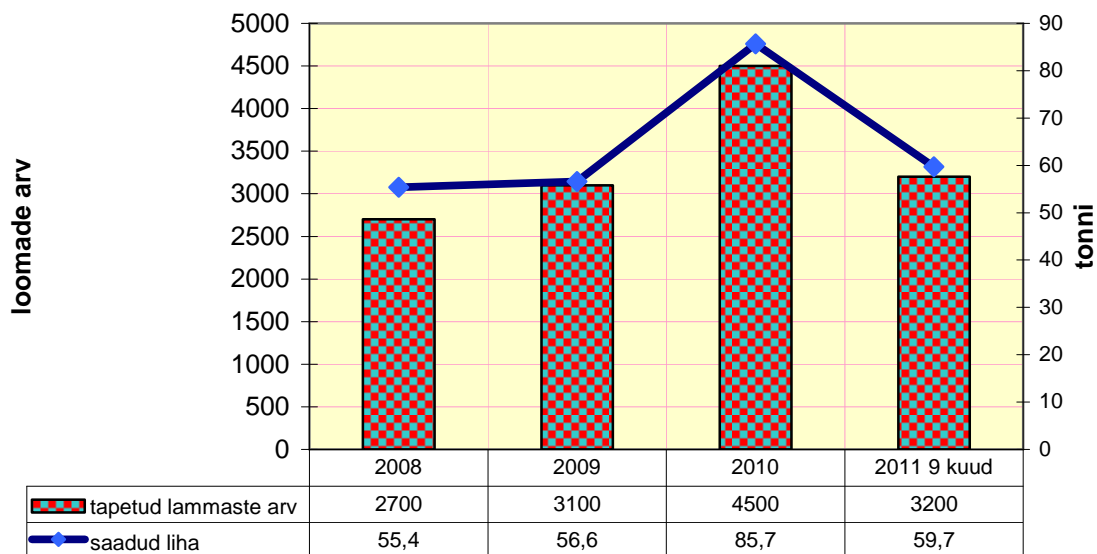
Allikas: ESA

Viimaste aastate statistika kohaselt ostetakse Eestis tunnustatud lihakäitlemisettevõtete poolt kokku aastas (viimase 4 aasta statistika) keskmiselt 3375 lammast ja kitse. See on keskmiselt 3-4% kogu meie lammaste ja kitsede arvust. Neist kokkuostetud lammastest saadi viimase 3 aasta statistika kohaselt keskmiselt 64,3 tonni tapakaalus liha.

Eestis on VTA-lt tunnustuse saanud lammaste tapmiseks 12 tapamaja ja kitsede tapmiseks 5 tapamaja.

Eestis on lammaste arv viimastel aastatel järjest kasvanud, mille üheks põhjuseks võib lugeda erinevaid toetusi.

Joonis 36. Tunnustatud lihakäitlemisettevõtetes tapetud lambad (tükki) ja neist saadud liha (tonni) 2008-2011



Allikas: ESA

Tegelikult tapetakse ESA andmetel (tapaks müüdnud ja majapidamises tapetud; k.a teenustööna tapetud lambad ja kitsed) Eestis aastas 39-41 tuhat lammast ja kitse (viimase 4 aasta keskmine).

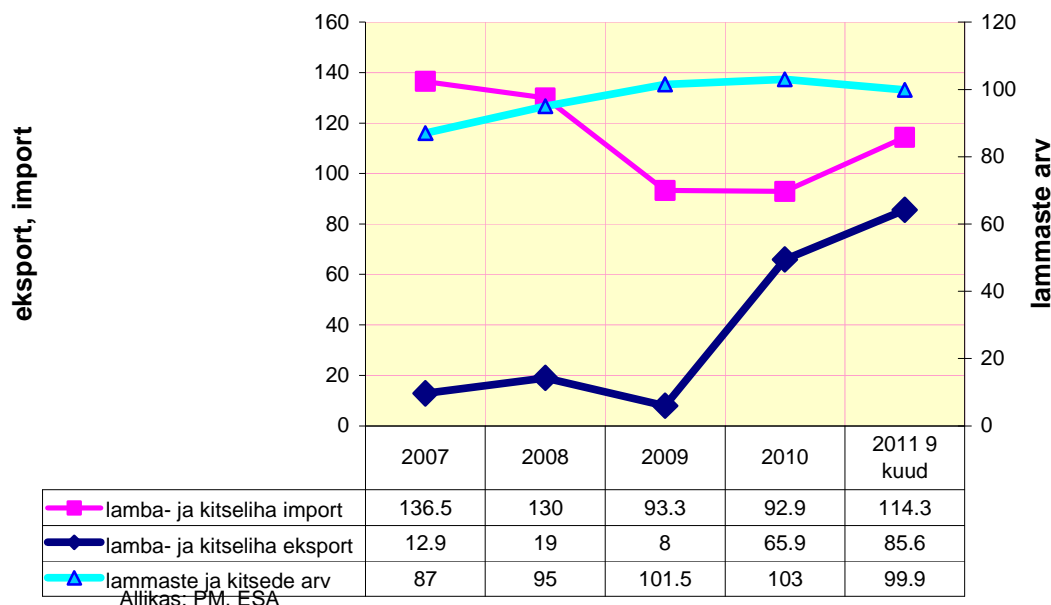
Need lambad ja kitsed tapetakse kodumajapidamistes omaks tarbeks.

Seaduste ja määruste järgi võib tappa loomi ainult tunnustatud lihakäitlemisettevõtetes või kodumajapidamistes omaks tarbeks.

Määruseid ja seaduseid, millest tulenevad nõuded loomade tapmisele ja mis tapmist reguleerivad on mitmeid (nt „Toiduseadus”; „Loomatauditõrje seadus”; „Loomsete saaduste ja nende käitlemise, sealhulgas nendega kauplemise, veterinaarnõuded”; Nõuded põllumajanduslooma uimastamise, tapmise ja hukkamise ning neid teostavate isikute koolituse kohta, lubatud uimastamis-, tapmis- ja hukkamisvahendid ning lubatud uimastamis-, tapmis- ja hukkamismeetodid loomaliikide kaupa”; EUROOPA PARLAMENDI JA NÕUKOGU MÄÄRUS (EÜ) nr 854/2004; Nõuded põllumajanduslooma tapaeelse pidamise ja kohtlemise kohta) jpt.

Seega Eestis aastas tapetavatest 39-41 tuhandest lambast/kitsest tapetakse üldistavalt umbes 36-39 tuhat lammast ja kitse kodumajapidamistes omaks tarbeks ja ainult 3200 lammast/kitse (2011. aasta 9 kuu andmed) tunnustatud lihakäitlemisettevõtetes.

Joonis 37. Lamba- ja kitseliha eksport ja import (tonni) ja lammaste arv (tuhat tükki) 2007-2011



Eesti importis 2011. aasta 9 kuuga 114,3 tonni lambaliha, keskmise hinnaga 9,13 eurot kilogramm ja eksportis 85,6 tonni lamba- ja kitseliha, millest kitseliha moodustas 4% (3,4 tonni). Keskmise hind oli eksporditaval lamba- ja kitselihal 4,6 eurot kilogramm.

Kui vaadata joonist 37, näeme, et lammaste arv on viimastel aastatel olnud 100 tuhande looma piires ning lamba ja kitseliha eksport on võrreldes 2010. a kasvanud.

Kui vaadata Eesti lamba- ja kitseliha toodangut ja võrrelda seda impordiga, siis näeme, et imporditud lambaliha osakaal 2009-2010 aastal natuke vähenes, kuid käesoleva aasta 9 kuuga on import jõudsalt kasvanud.

Selle põhjuseks võib olla Eesti lambaliha sektoris valitsev olukord, kus musta turu osakaal on väga suur, tunnustatud lihakäitlemisettevõtetes tapetakse 3-4% kogu Eestis tapetavatest lammastest, ülejäänud lambad/kitsed tapetakse kodumajapidamistes nn. omaks tarbeks. Samuti on üheks põhjuseks Eesti lambaliha jätkuvalt madal kvaliteet. Saadaval on ka hea kvaliteediga lambaliha, kuid valdavaks on madal kvaliteet. Kui vaadata ekspordi kg hinda ja impordihinda, siis näeme, et ekspordihind on peaaegu 5 eurot madalam kg eest. Seega toome sisse kvaliteetset liha ning välja läheb odavam ning madalama kvaliteediga lambaliha.

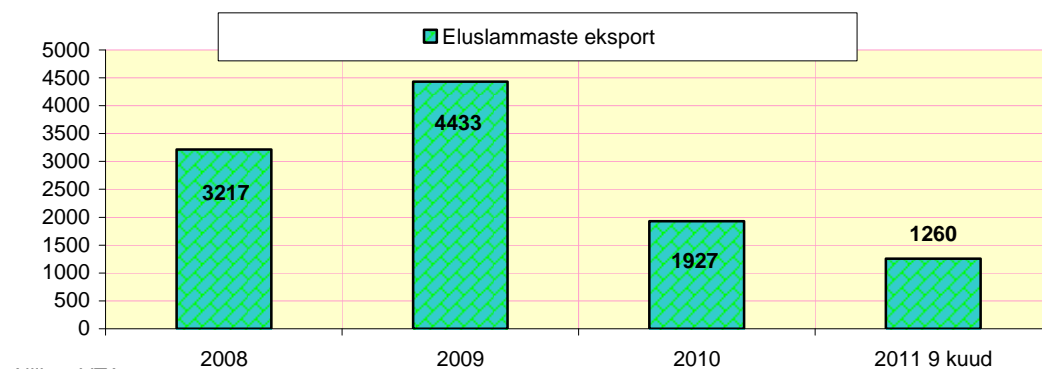
Selle põhjuseks võib olla omakorda see, et restoranid jms toitlustuskohad impordivad just neile vajalikke lambaliha tükke, millest valmistada kindlat toodet (tallepraadi jne). Neil ei ole tarvis tervet lammast, vaid ühte kindlat tükki lamba lihakehast.

Samas lambakasvataja soovib müüa korraga terve lamba, mitte kindlat tükki ja seetõttu on suurtel lambakasvatusriikidel eelis.

Samuti on probleemiks Eestis lambaliha kättesaadavus, tsüklilisus, sest aastaringiselt pole kvaliteetne lambaliha kättesaadav.

Kui vaadata veel ka joonist 38, siis näeme, et mõningal määral viiakse Eestist välja ka eluslambaid.

Joonis 38. Eluslammaste eksport (loomade arv) teistesse EL liikmesriikidesse, 2008-2011



Allikas: VTA

Eesti lambaliha kokkuostuhind on viimaste aastate statistika põhjal keskmiselt 50% madalam, kui EL kokkuostuhinnad, kuigi lambaliha kvaliteet paraneb pidevalt seoses järjepideva aretustööga. Eesti Lambakasvatajate Seltsil on 176 liiget, toimib jõudluskontroll ja olemas on mitmed aretus- ja jõudluskarjad.

Eesti tarbijal puudub harjumus tarbida lambaliha (viimase 4 aasta statistika põhjal keskmiselt 0,5 kg elaniku kohta aastas) ja sellest tuleneb vähene nõudlus. Sellest tulenevad veel raskused lammaste tapmisel - tapamajasid ja lihatööstusi, kes lambaid vastu võtaksid, on Eestis vähe, kuigi tunnustatud tapamaju, kes võiksid lambaid tappa on Eestis 12.

Samuti on probleemiks lambaliha turustamine.

Kokkuvõtvalt võib öelda, et lammaste ja kitsede kasvatamiseks antavad otsetoetused on suurendanud loomade arvu, mille tõttu on suurendanud lihatootang (moodustades 2011. aasta III kvartalis 1,5% Eesti kogu lihatootmisest, eelnevatel aastatel jäädes 1% piiresse) ja mõjunud lambakasvatusele üldiselt positiivselt.

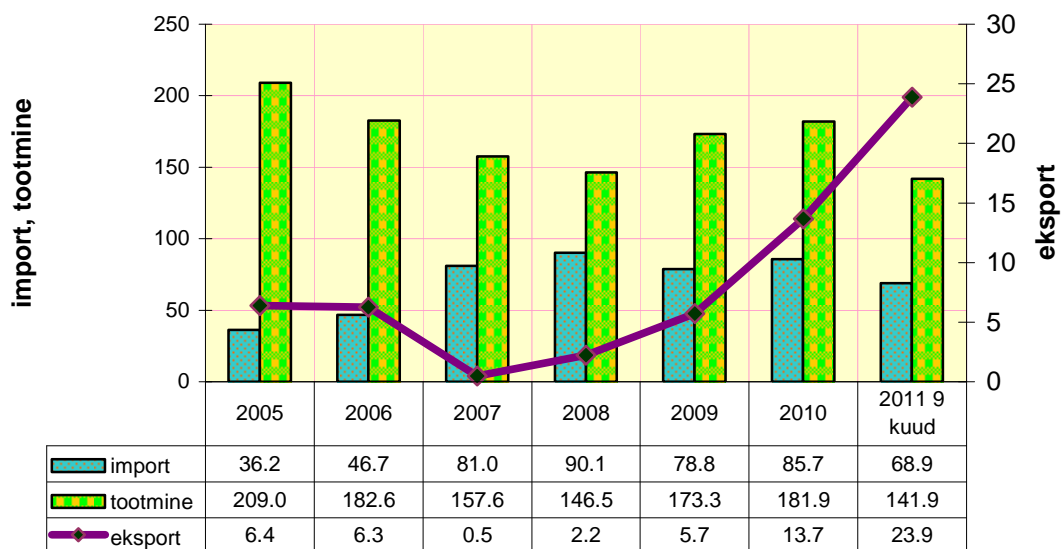
Kodulindude munad

2011. aasta 9 kuuga toodeti 141,9 miljonit muna, mis on 4,4 miljoni muna võrra (3,2%) enam kui eelmisel aastal samal perioodil. Kana kohta saadi 9 kuuga 202 muna, mis on 7 muna enam kui eelmisel aastal samal perioodil (2010. aasta 9 kuud 195 muna, 2009. aastal 196 muna, 2008. aastal 202 muna, 2007. aastal 192 muna, 2006. a 197 muna ning 2005. a 194 muna).

Munatootmise suurenemise peamiseks põhjuseks on uute lindlate kasutuselevõtt.

Selline tootmise suurenemine näitab munasektori olukorra paranemist, samuti näitab seda ka munade eksport, mis 2011. aasta 9 kuuga oli 12,6 miljoni muna võrra suurem võrreldes 2010. aasta sama perioodiga (2,1 korda) ja võrreldes kogu eelmise aasta ekspordiga kokku, siis oli see 10,2 miljoni muna võrra suurem.

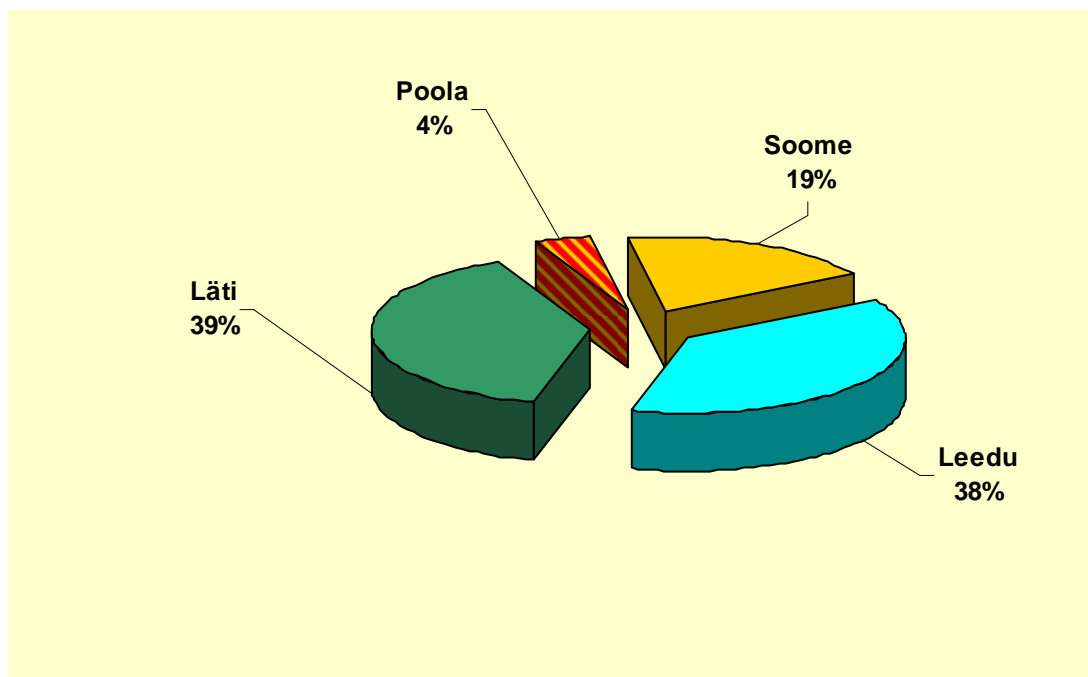
Joonis 39. Munade eksport, import ja tootmine (mln tk), 2005-2011



Allikas: ESA

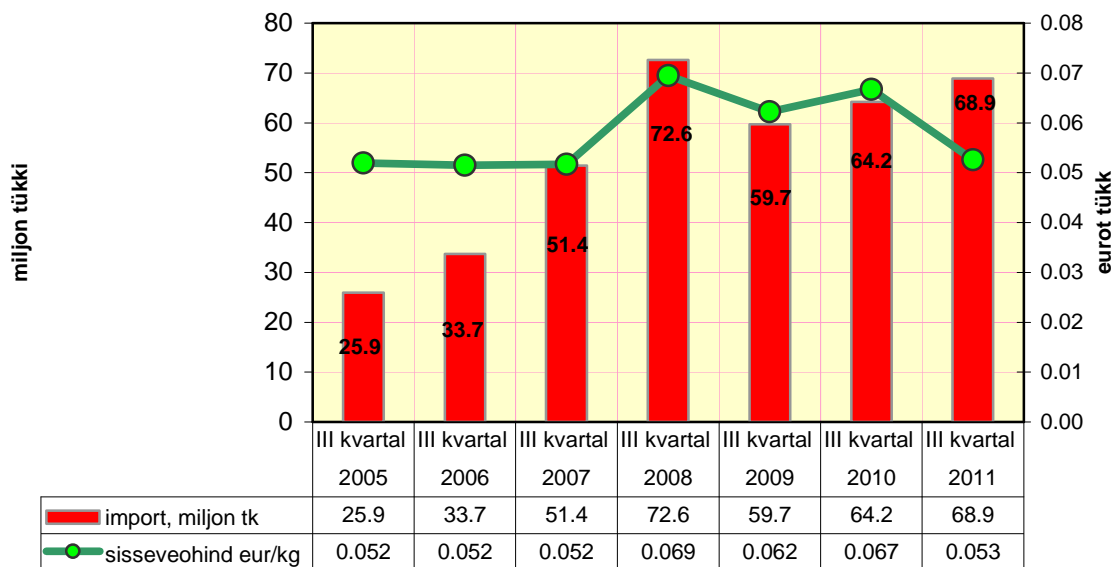
Kodulinnu mune imporditi Eestisse 2011. aasta 9 kuuga 68,9 miljonit tükki. Munade import suurenes 2010. aasta sama perioodiga võrreldes 4,7 miljoni muna võrra (7,3%).

Joonis 40. Kodulindude munade import riigiti 2011. aasta 9 kuud



Mune veeti põhiliselt sisse Lätist ja Leedust, järgnesid Soome ja Poola. Kui eelmisel aastal samal ajal moodustas import Leedust 52% kogu kodulindude munade sisseveost (keskmise hinnaga 0,067 eurot tükki), siis 2011. aasta 9 kuuga on Leedu osakaal vähenenud ja suurenenud Läti osatähtsus.

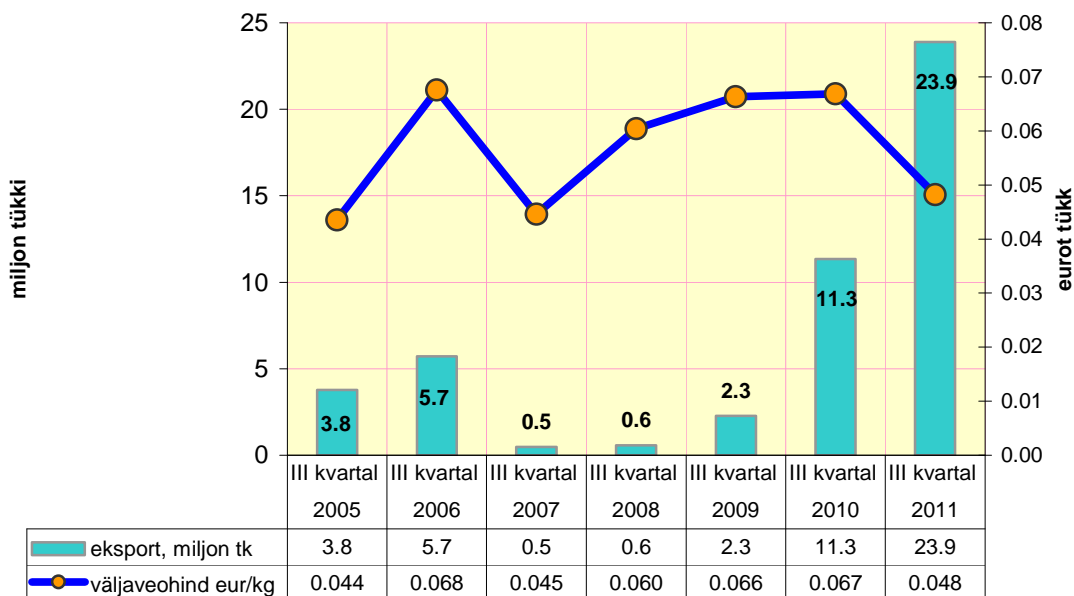
Joonis 41. Munade import (mln tk) ja keskmine sisseveohind (eurot tk) 2005-2011



Allikas: PM

Linnununade kaubandusbilanss rahalises väljenduses 2011. aasta 9 kuuga oli -4,14 mln eurot.

Joonis 42. Munade eksport ja väljaveohind eurot/tk, 2005-2011



Allikas: PM

Võrreldes eelmise aasta kodulindude munade eksporti, siis näeme, et toimunud on suur muudatus. 2011. aasta 9 kuuga eksporditi 23,9 miljonit kodulinnu muna (2,1 korda rohkem mune kui eelmisel aastal samal perioodil). Neist 23,9 miljonist munast oli Eesti päritolu 22,4 miljonit muna. Kogu munade eksport suurenes 12,6 miljonit tükki võrrelduna eelmise aasta III kvartali andmetega.

Kui 2009. aastal viisime Lätti 1,7 miljonit muna, siis 2010. aasta 9 kuuga viisime 9,9 miljonit muna ning käesoleva aasta samal perioodil juba 13,8 miljonit muna. Kui 2010. aastal eksportisime Lätti 87% oma munadest, siis sel aastal on lisandunud sihtriikidena Saksamaa ja Soome.

Kui vaadeldagi nüüd kodulindude kaubavahetust Lätiga, siis näeme, et 9 kuuga tõime sealt 26,9 miljonit muna (keskmise hinnaga 0,050 €/tk) ja eksportisime Lätti 13,8 miljonit muna (keskmise hinnaga 0,052 €/tk).

Sellise kaubavahetuse üheks põhjuseks võib olla meie kaubanduse olukord, kus konkurents kaubanduskettide vahel on suur ja osadel kaubanduskettidel on kauplused kõigis Balti riikides ning sellest tulenevalt hangitakse poodidesse munad ühelt pakkuvalt.

9 kuuga seega 68,9 mln muna importisime, 23,9 mln muna eksportisime ning 141,9 mln muna tootsime. Kui vaadelda ekspordi suurenemise seisukohast Eesti munatoodangut, siis tootmine suurenes 4,4 miljonit muna. Eksportisime 22,4 mln Eesti päritolu muna, mis on kogu muna ressursist 11% ja Eesti munatoodangust 16%. Seega on Eesti turul Eesti päritolu mune 119,5 mln muna (141,9-22,4) ja Leedu, Läti ja Soome kodulindude mune on 67,4 mln. See tähendab, et 36% Eestis kauplustes müügil olevatest kodulinna munadest on välismaised.

Kui vaadelda hindasid, siis keskmine ekspordihind (0,048 €/tk) on madalam kui keskmine impordihind (0,053 €/tk).

2011. aasta septembri kuu Eesti kanamunade tootja väljamüügihinnad olid 0,067 €/tk M kategooria ja 0,071 €/tk L kategooria kohta (AS EMORi andmed).

Kuid kuna ekspordil ja impordi statistikas ei vaadelda kategooriaid eraldi, siis neid hindasid võrrelda otseselt ei saa.

Joonis 43. Kodulindude munade eksport riigiti 2011. aasta 9 kuud

