

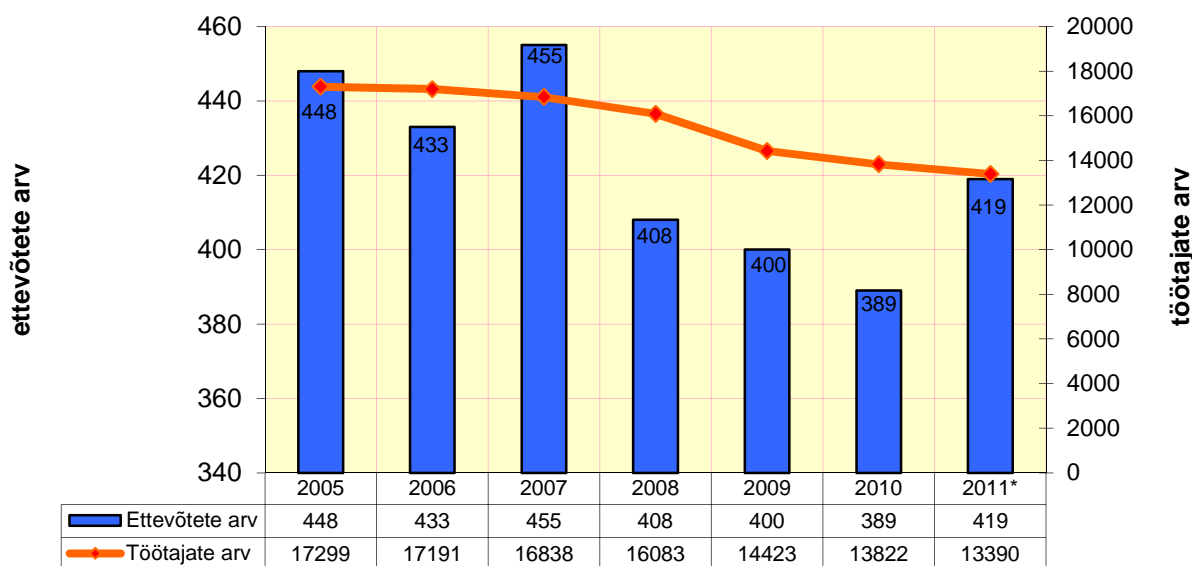
Ülevaade Eesti toiduainetööstusest 2011. aasta

Toiduainetööstuse struktuur

Toiduainetööstus (sh joogitööstus) annab ligikaudu 2 % Eesti sisemajanduse koguproduktist (SKP) ja umbes 8% tööstustoodangu ekspordist ning seal töötab 3,5% hõivatutest. Toiduainetööstuse osatähtsus Eesti sisemajanduse kogutoodangus on viimase paarikümne aastaga langenud, samuti on vähenenud toiduainetööstuse osa töötlevas tööstuses. Sellele vaatamata on toiduainetööstus pikaajaliste traditsioonidega ning üks olulisem haru Eesti töötlevas tööstuses, mis on suunatud eeskätt siseturu teenindamisele.

Eesti Statistikaameti (ESA) esialgsel andmel tegutses toiduainetööstuses 2011. aastal 419 ettevõtet (ettevõtjat), mis moodustas 7,7% töötleva tööstuse ettevõtetest. Võrreldes eelmise aastaga kasvas ettevõtete arv 30 ettevõtte võrra (7%).

Joonis 1. Ettevõtete ja töötajate arv toiduainetööstuses, 2005 – 2011

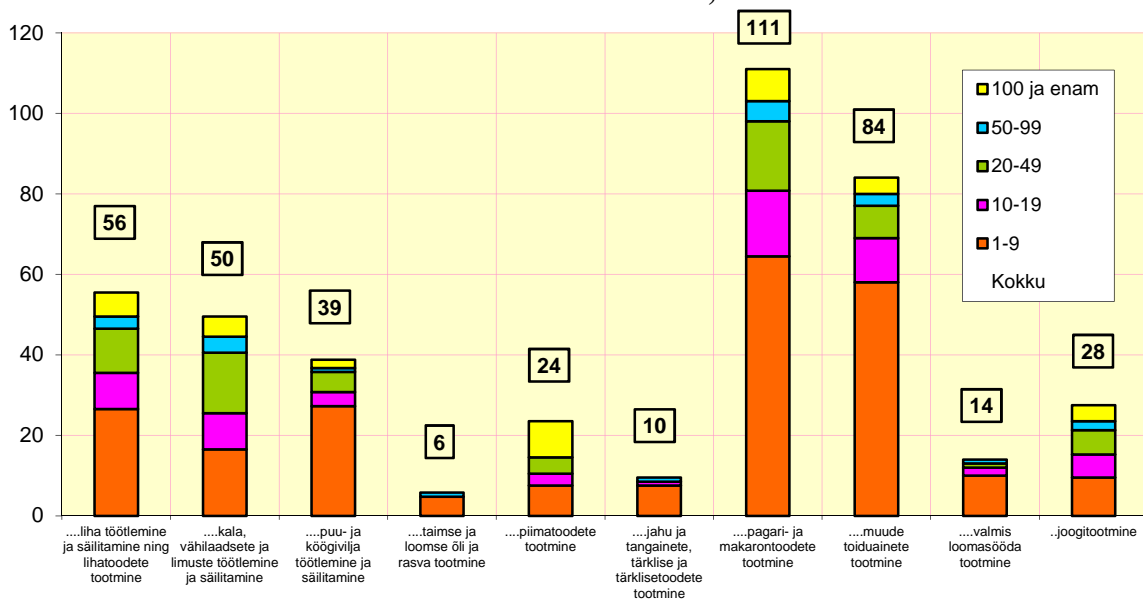


Allikas: ESA * lühiaja statistika

Kui eelmisel aastal langes viimaste aastate majanduslangusest tingituna eelkõige mikroettevõtete arv, siis käesoleval aastal on just mikroettevõtete arv järsult (43,5% võrreldes eelmise aastaga) kasvanud. Toiduainetööstusettevõtetest peaaegu pooled (55,4%) olid mikroettevõtted, kus töötas 1-9 inimest (2010. aastal oli see 46%). Suuri, üle 100 töötajaga ettevõtteid, oli vaid 9% (eelmisel aastal 12%).

Kõige suurem oli ettevõtete arv pagaritööstuses, kus tegutses 111 ettevõtet. Kõige vähem oli ettevõtteid õli ja rasva tööstuses (6 ettevõtet).

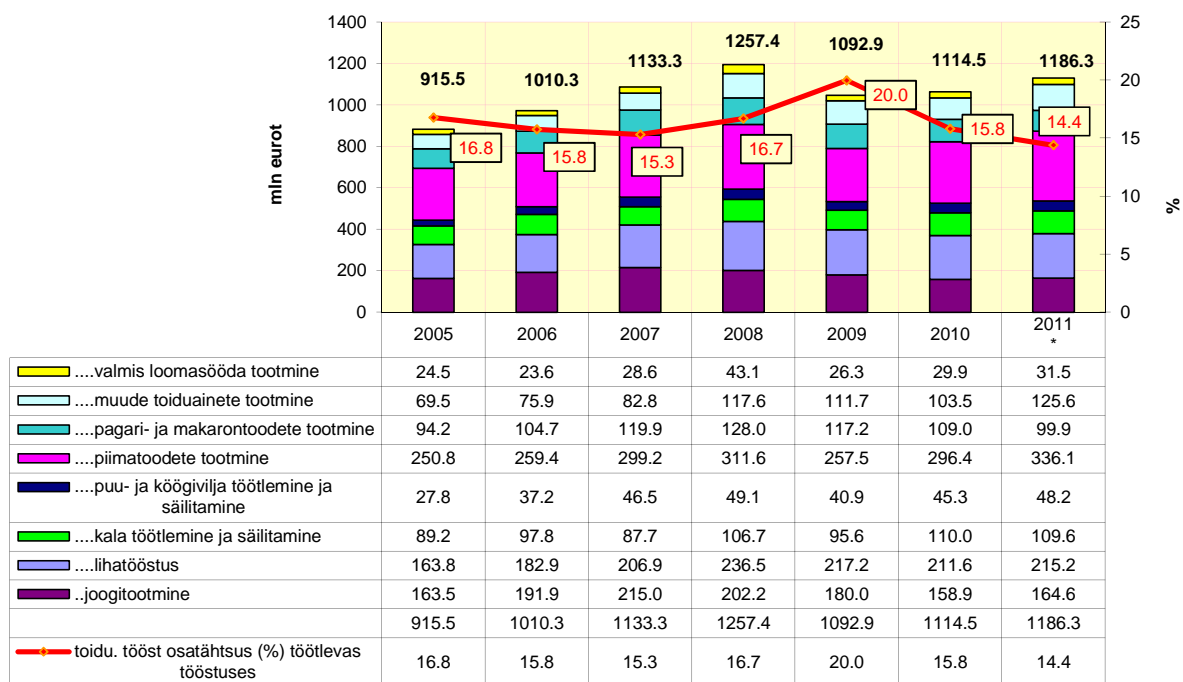
Joonis 2. Ettevõtete arv toiduainetööstuse sektorites, 2011



Allikas: ESA

ESA kiirstatistika andmetel toodeti 2011. aastal toiduainetööstusettevõtete poolt kokku 1186,3 miljoni euro eest toodangut, mis moodustas töötleva tööstuse kogutoodangust 14,4%. Võrreldes eelneva aastaga vähenes toiduainetööstuse toodang 71,9 miljonit eurot (6,4%). Suurima osa Eesti toiduainetööstuse toodangumahust annavad jätkuvalt piima- (30,2%), liha- (19,3%) ja joogitööstus (14,8%).

Joonis 3. Toiduainetööstuse kogutoodang Eestis ja osatähtsus töötlevas tööstuses, mln eurot 2005-2011

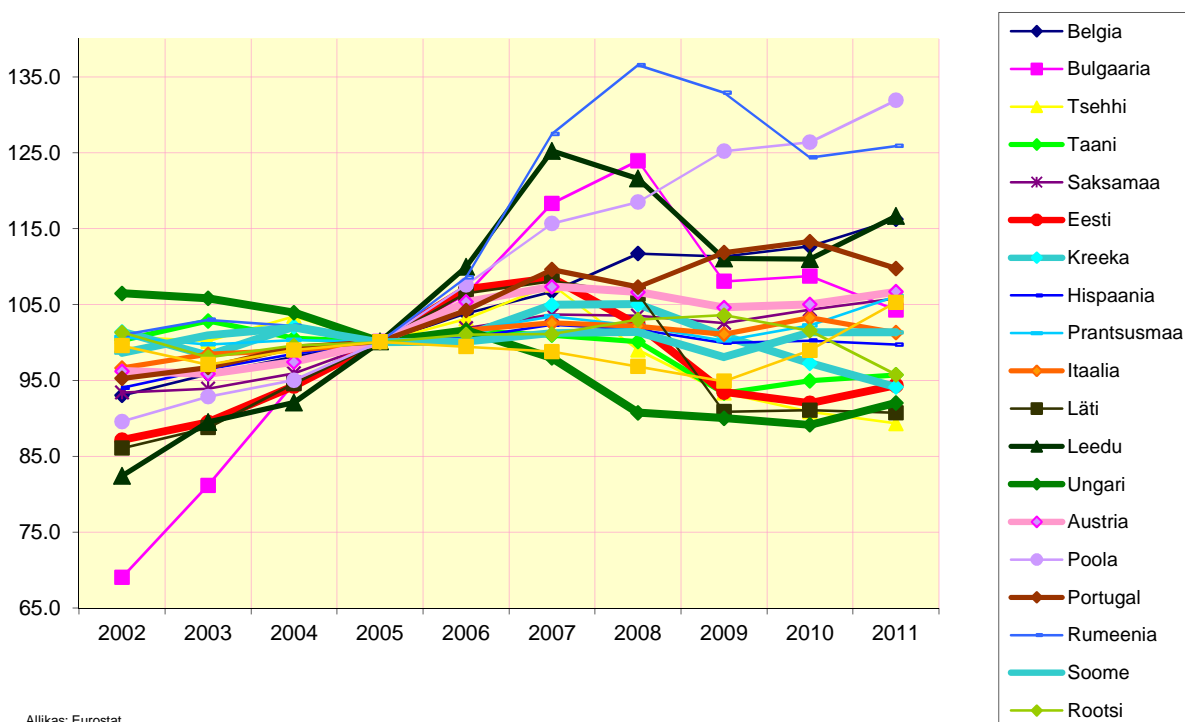


Allikas: ESA * esialgsed andmed

Üsna paljudes riikides, majanduse langusest tingituna, vähenes toodang 2008 - 2009. aastal, 2010. aastal vähenemine pidurdus, kuid langes ikkagi. Osades riikides mahud veidi suurenesid. 2011. aastal on aga Eesti toodangu mahuindeks kasvanud. Jooniselt 4 on näha, et kasv on toimunud enamustes riikides. Langus on olnud Kreekas, Itaalias, Portugalis, Bulgaarias ning ka Rootsis.

2011. aastal kasvas Eesti toiduaine- ja joogitööstuse toodang mahuindeks. Selle üheks põhjuseks võis olla see, et kasvas eksport ja samuti siseriiklik toiduainete tarbimine. Mahuindeksi kasv oleks võinud olla isegi suurem, kuid müügimahtude kasvu alandas toidukaupade kiire hinnatõus, mis tulenes tootmissisendite kallinemisest.

Joonis 4. Toiduaine- ja joogitööstuse toodangu mahuindeksid EL riikides (2005=100%), 2005 – 2011

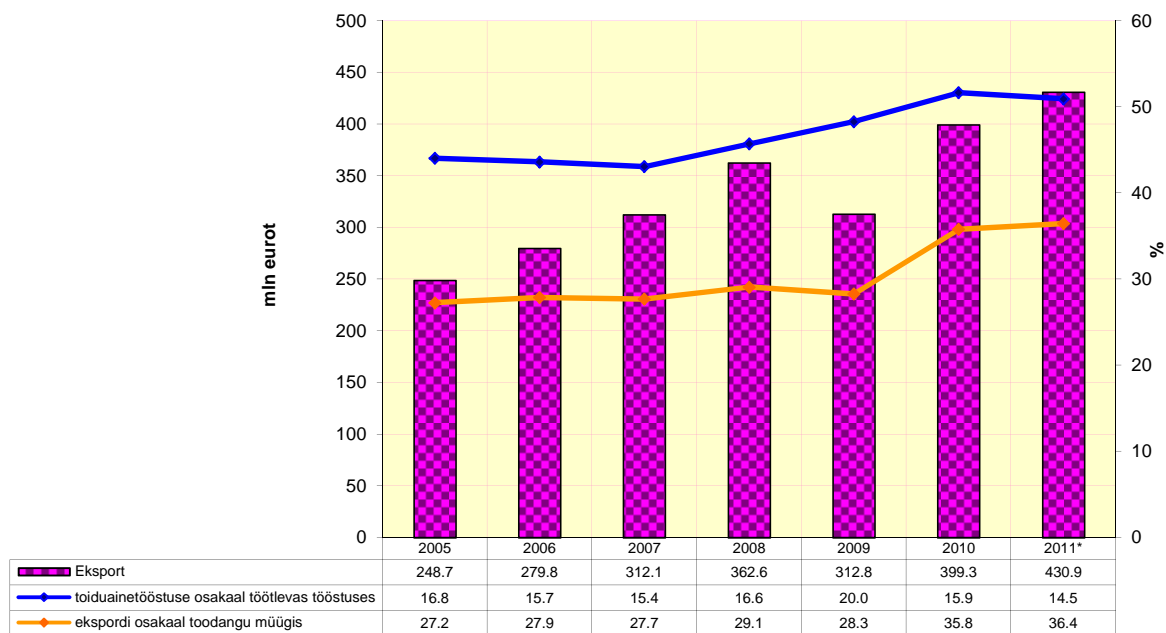


Kuna meie tootmine ületab siseturu nõudluse, siis sõltub toiduainetööstuse areng paljuski ekspordist – kas suudetakse suurendada eksporttoodangu mahtu ja siseneda uutele turgudele. Eesti ekspordi eelisteks on pikaajalised traditsioonid toiduainete tootmisel ning loodusliku ja ökoloogiliselt puhta toorme kasutamine.

Vaadates joonist 5 näeme, et Eesti toiduainetööstuse eksport on järjest suurenenud alates 2005. aastast. 2009. aastal toimus langus, kui eksport langes võrreldes eelneva aastaga 50 miljonit eurot (13,7%). Sellele järgnes 2010. aasta märkimisväärne ekspordi kasv, ületades kriisieelse 2008. aasta ekspordiväärtuse 36,7 miljoni euroga (10%). Toiduainetööstuse ekspordi osatähtsus toodangu müügis oli 2011. aastal 36,4% (2010. aastal 35,8%).

Maailma majanduse stabiliseerumise tulemusel välisnõudlus suurenes ning eksport kasvas veelgi. Toiduainetööstus eksportis 2011. aastal 430,9 miljoni euro eest, mis on 7,9% rohkem kui eelmisel aastal (2010. aastal eksportis 399,3 miljoni euro eest toodangut, 27,7% rohkem kui 2009. aastal). Sellise toiduainetööstuse ekspordi (rahaliselt väljendatuna) suurenemise üheks põhjuseks on kindlasti ka toorainete hinnatõus.

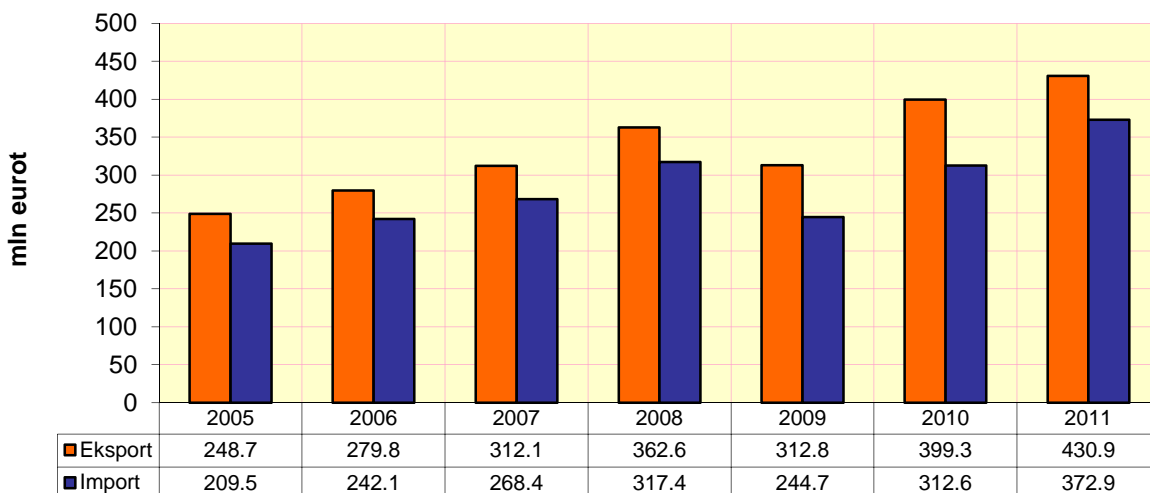
Joonis 5. Toiduainetööstuse eksport (mln eurot) ja osatähtsus toodangu müügis (%); toiduainetööstuse toodangu müügi osatähtsus töötlevas tööstuse toodangu müügis (%) 2000 - 2011



Allikas: ESA * esialgne statistika

2011. aastal kasvas rekordiliselt kõrgele toiduainetööstuse import (imporditi 373 miljoni euro eest). Viimasel kahel aastal ongi import kasvanud keskmiselt 63% võrreldes eelneva aastaga. Selle üheks põhjuseks võib olla toorainete ja kaupade kallinemine maailmaturul ja EL-s.

Joonis 6. Toiduainetööstuse eksport ja import, mln eurot 2005-2011

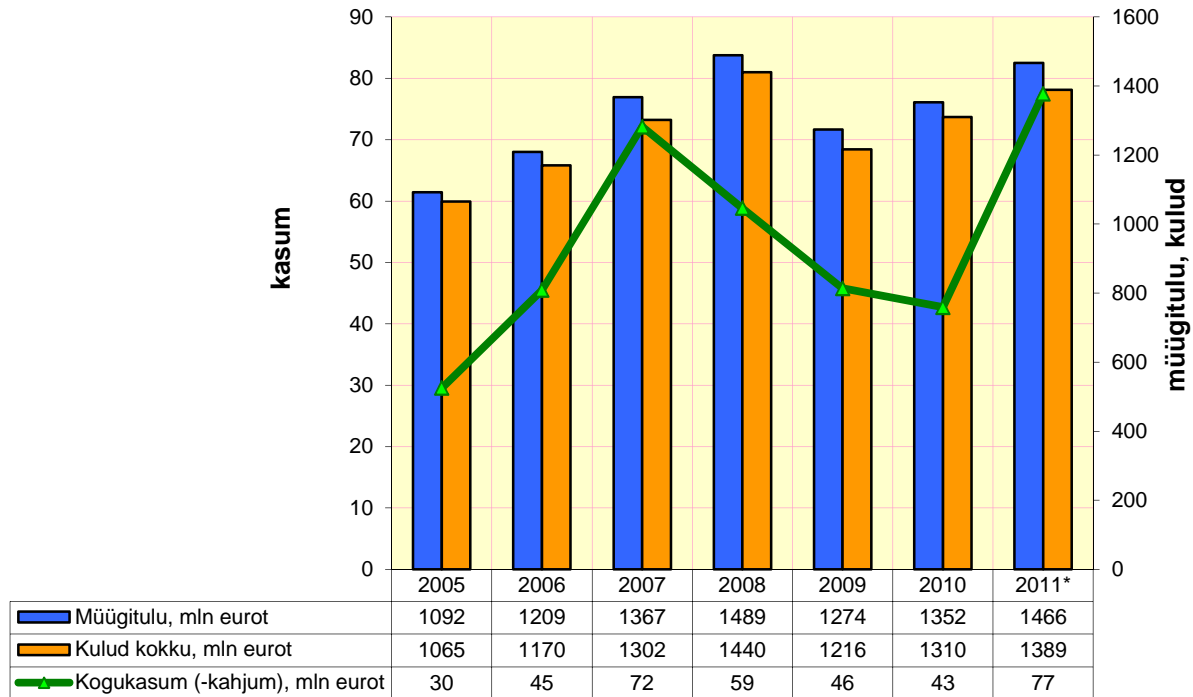


Allikas: ESA

ESA lühiaja statistika andmetel oli toiduainetööstuse müügitulu 2011. aastal 1,5 miljardit eurot, mis on 114 miljonit eurot rohkem (8,4%) kui eelmisel aastal (2010. aastal 1,35 miljardit eurot, 6,1% rohkem kui 2009. aastal). Toiduainetööstus andis 2011. aastal 15,1% töötleva tööstuse müügitulust (2010. aastal oli see 17,2%). Sisendite hinnatõusu tulemusel jätkuvalt ka 2011. aastal kogukulud tõusid. Toiduainetööstuse kogukasum 2011. aastal oli 77 miljonit eurot. Kuna esialgsete andmete

alusel müügitulu kasv ületas kulude suurenemise, siis kasvas toiduainetööstuse 2011. aasta kasum 35 miljonit eurot (81,5%) võrreldes eelneva aastaga. Toiduainetööstuse kogukasumi osatähtsus müügitulus oli 5,3% (2010. aastal oli see 3,2%).

Joonis 7. Toiduainetööstuse müügitulu, kogukulu ja-kasum, 2005-2011

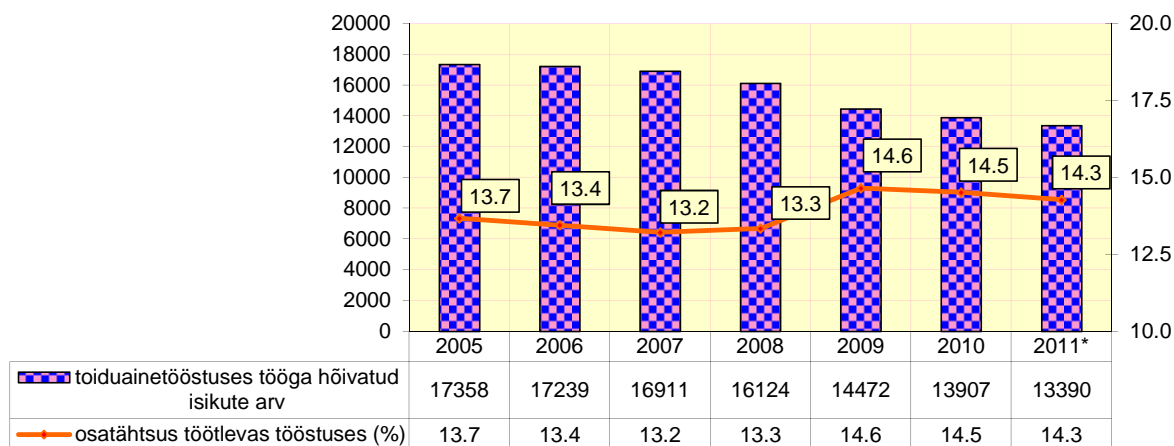


Allikas: ESA * lühiaja statistika

Kuigi toiduainetööstuse toodangumaht on viimasel kümnendil märgatavalt tõusnud, siis tootmise moderniseerimise ja vähem konkurentsivõimeliste ettevõtete sulgemise tõttu on toiduainetööstuse ettevõtete ja seal hõivatute arv vähenenud. Esimene suurem tööhõive langus toimus 2003-2004. aastal st vahetult enne ja pärast ELiga liitumist. See oli seotud nende ettevõtete sulgemisega, mis ei olnud suutelised tootmistingimusi ELi hügieeninõuetele vastavusse viima. Lisaks sellele toimus 2009. aastal majanduslangusest tulenev tootmise koondumine, mis vähendas tööhõivet veelgi.

Lühiaja statistika andmetel oli 2011. aastal toiduainetööstusettevõtetes hõivatud keskmiselt 13390 inimest. Neist 2826 töötas lihasektoris, 2724 pagari- ja kondiitritööstuses, 2256 piimasektoris, 1725 kalasektoris ja 1322 joogitööstuses. Töötajate arv vähenes 2011. aastal 517 inimese võrra võrreldes eelneva aastaga (3,7%).

Joonis 8. Töötajate arv toiduainetööstuses ning osatähtsus töötlevas tööstuses, 2005-2011

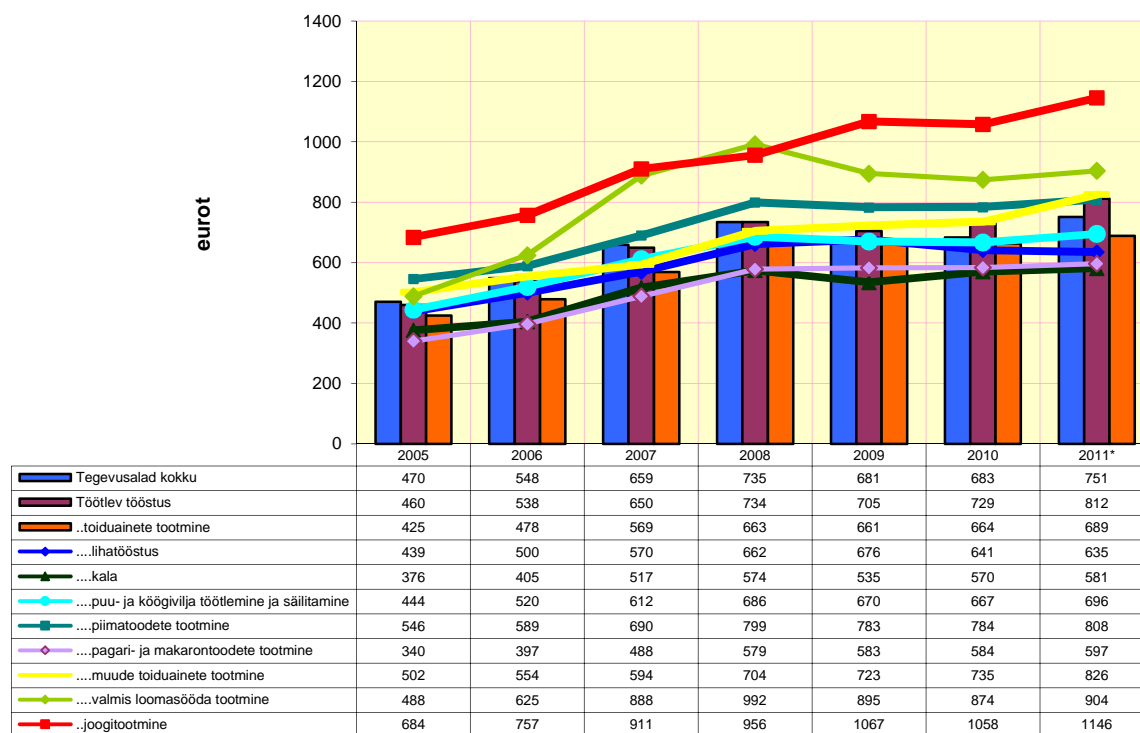


Allikas: ESA * lühiaja statistika

ESA kiirstatistika andmetel oli keskmine brutopalk toiduainetööstuses 2011. aastal 689 eurot, kuid sektorite lõikes oli palgatase väga erinev. Kõige kõrgemad palgad olid joogitootmises (1146 eurot) ja valmis loomasööda sektoris (904 eurot). Madalaimad palgad olid 2011. aastal kalasektoris (581 eurot) ning pagari ja makaronitootmeid valmistavates ettevõtetes (597 eurot).

Aastaid on olnud suur lõhe toiduainetööstuse, töötleva tööstuse ja Eesti keskmise palgataseme vahel. 2009. aastal palgatasemed ühtlustusid, mis tulenes ilmselt sellest, et toiduainetööstust mõjutas majanduskriis natuke leebemalt kui teisi tööstusharusid. Majanduskriisi järgselt on taas toiduainetööstuse palgad jäänud maha nii töötleva tööstuse kui ka Eesti keskmisest palgatasemest.

Joonis 9. Keskmine kuu töötasu toiduainetööstuses sektorite lõikes, eurot 2005 – 2011

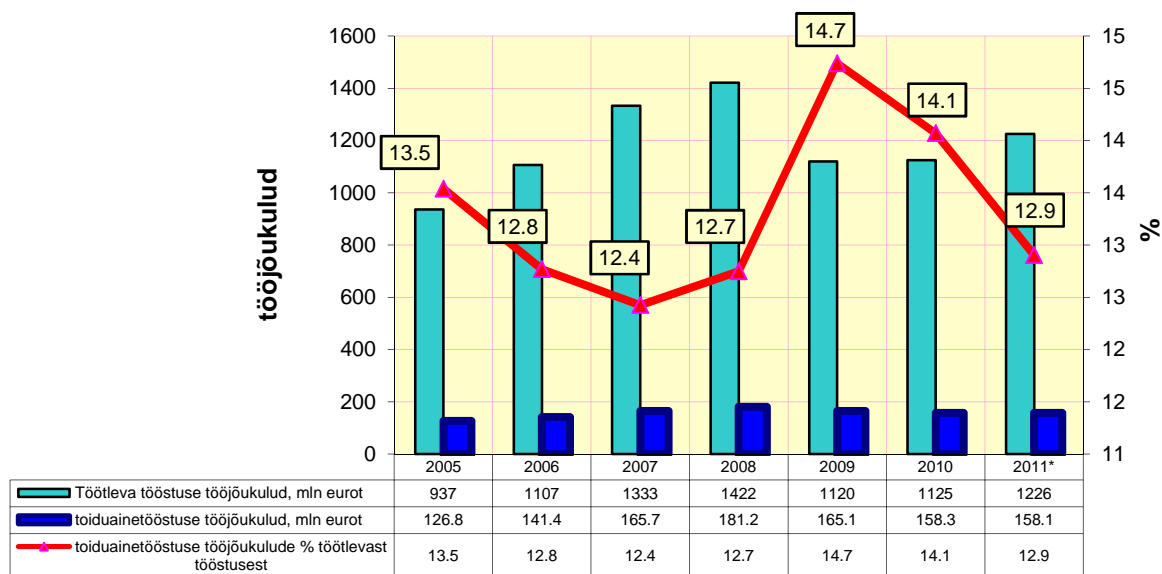


Allikas: ESA

Eesti toiduainetööstuses töajõukulu töötaja kohta oli 2004. aastal 3,6 korda madalam EL 27 liikmesriigi keskmisest. ELiga liitumisega alguse saanud palgatasemete ühtlustumine ja eriti viimaste aastate siseturu kiire kasvu toel on toimunud töajõukulude märgatav tõus.

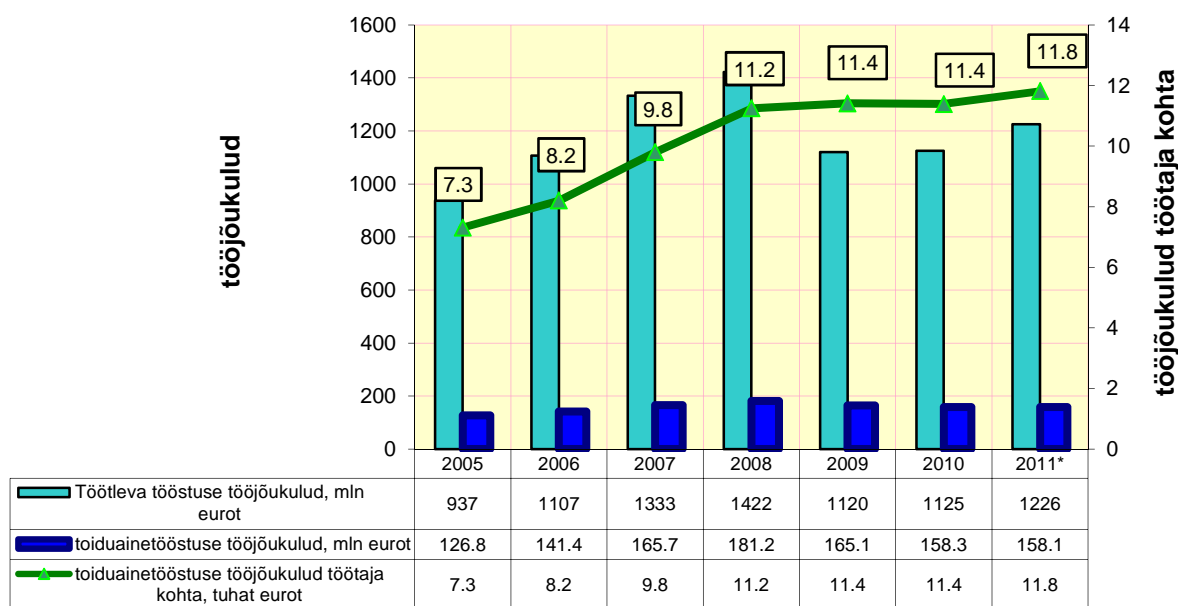
2011. aastal Eesti toiduainetööstuse töajõukulud töötaja kohta kasvasid 11,8 tuhande euron, mis on eelmise aastaga võrreldes 3,8% rohkem. Toiduainetööstuse töajõukulud moodustasid töötleva tööstuse omadest 12,9% (eelmisel aastal oli see 14,1%).

Joonis 10. Töötleva tööstuse ja toiduainetööstuse töajõukulud (mln eurot) ja toiduainetööstuse töajõukulude osakaal töötlevas tööstuses (%), 2005 – 2011



Allikas: ESA * lühiaja statistika

Joonis 11. Töötleva tööstuse ja toiduainetööstuse töajõukulud (mln eurot) ja toiduainetööstuse töajõukulud töötaja kohta (tuhat eurot), 2005 – 2011

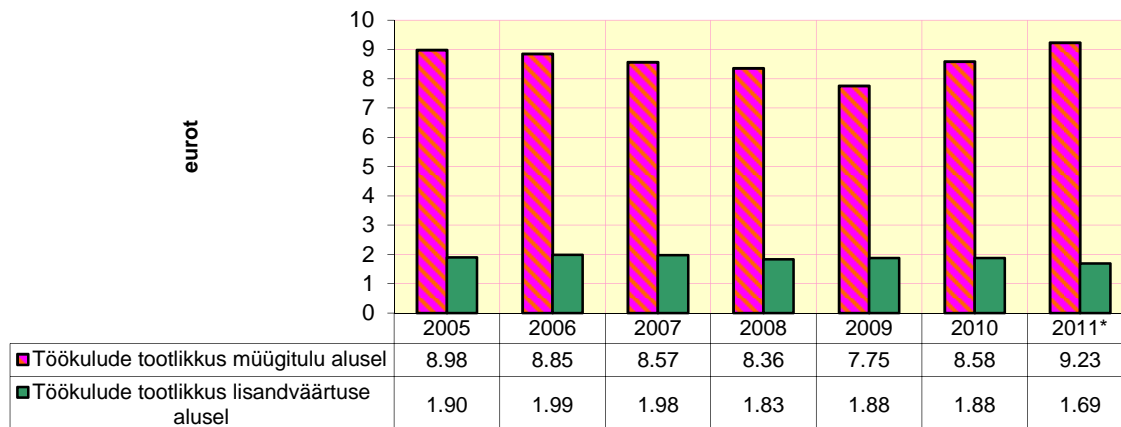


Allikas: ESA

Tootmiskulude (sh tööjõukulude) tõus suurendab otseselt Eesti ettevõtete poolt müüdavate kaupade hindasid. Ühelt poolt on hinnatõusu tõttu raske kaupa eksportida ja teiselt poolt on Eesti toiduainetööstuse olulisematel konkurentidel - Poolas, Leedus, Lätis, tööjõukulud väiksemad ja seetõttu omavad nad teatud turueelist.

Seda näitab ka töökulude tootlikkus. Kui vaadata joonist 11 ja 12, siis on näha, et tööjõukulude kasvades pole nende tootlikkus müügitulu ja lisandväärtuse alusel oluliselt tõusnud.

Joonis 12. Toiduainetööstuse töökulude tootlikus müügitulu ja lisandväärtuse alusel, eurot 2005 – 2011

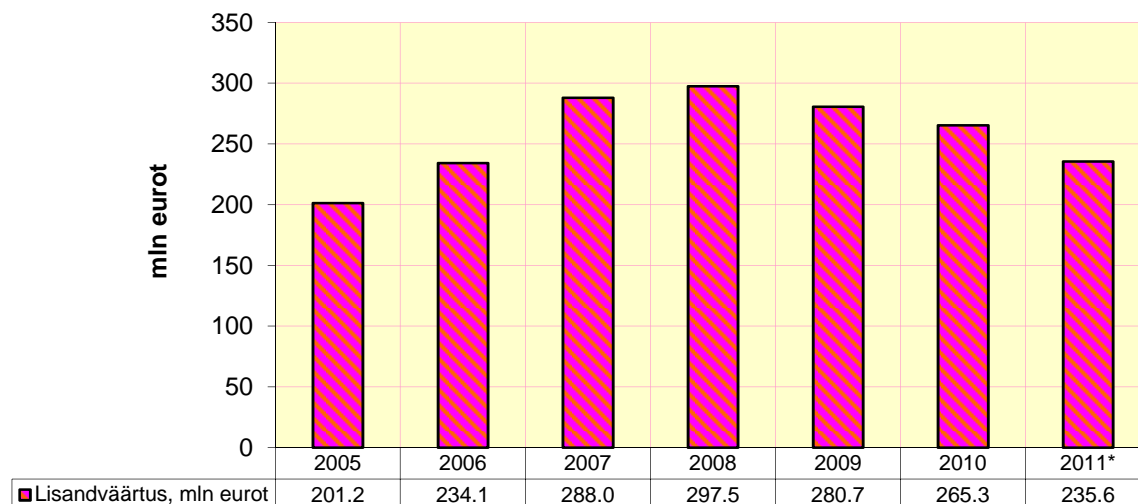


Allikas: ESA

Majanduse konkurentsivõime sõltub tootlikkusest ning majanduskasvu allikaks on eelkõige tootlikkuse kasv. Tootlikkuse suurenemine on vajalik eeltingimus kvaliteetsete toodete tootmiseks konkurentsivõimelise hinnaga kasvavate tööjõukulude tingimustes.

Toiduainetööstuse loodud puhas lisandväärtus oli esialgsel andmel 2011. aastal 235,6 miljonit eurot (eelmisel aastal oli see 265,3 miljonit eurot). Kulude suurenemise tulemusel vähenes lisandväärtus 2011. aastal 29,7 miljonit eurot (11,2%) eelneva aastaga võrreldes. Tööjõukulud suurenesid veidi, samuti suurenesid kulutused toorainele, energiale ja kütusele.

Joonis 13. Eesti toiduainetööstuse lisandväärtus, mln eurot, 2005-2011



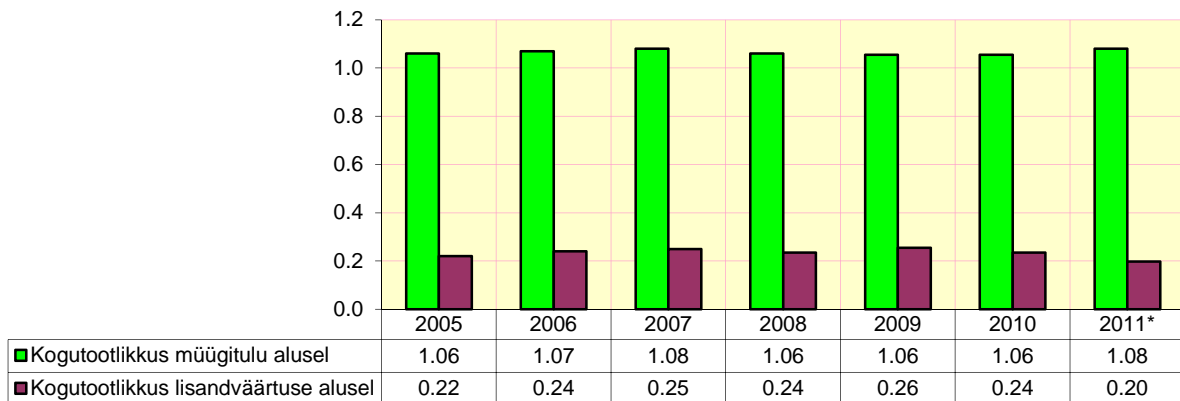
Allikas: ESA * lühiaja statistika

Protsentuaalselt suurim lisandväärtuse kasv oli perioodil 2006-2007, kui lisandväärtus suurenes 15-20% aastas. Siis oli tootlikkuse kasvu mootoriks sisetarbimine, mis tulenes odavast laenurahast tingitud nõudluse suurenemisest. Majanduslanguse aegne sissetulekute vähenemine ja kõrge töötusemäär vähendasid sisenõudlust, kuid 2010. aastal hakkas nõrgenenud sisenõudluse asemel toetama lisandväärtuse kasvu ekspord.

Eesti toiduainetööstuse efektiivsus suurenes kiiresti alates 2005. aastast. Kasvasid nii lisandväärtus hõivatu kohta (tööviljakus) kui ka kogutootlikkus. Majanduskriisist tulenevalt 2008. aastal kogutootlikkus vähenes, kuid töötajate arvu olulise vähendamise tulemusel jätkas tööviljakus kasvu. 2009. aastal jätkus nii tööviljakuse kui ka kogutootlikkuse kasv, kuni 2010. aastal sisendite hinnatõus viis kogukulud nii kõrgele, et sellele järgnes nii tööviljakuse kui ka kogutootlikkuse langus.

Eesti toiduainetööstuse kogutootlikkus müügitulu alusel oli 2011. aastal 1,08 eurot (2010. aastal oli see 1,06 eurot) ning kogutootlikus lisandväärtuse alusel oli 2011. aastal 0,20 eurot (eelmisel aastal oli see 0,24 eurot).

Joonis 14. Toiduainetööstuse kogutootlikus müügitulu ja lisandväärtuse alusel, eurot 2005-2011



Allikas: ESA * lühiaja statistika

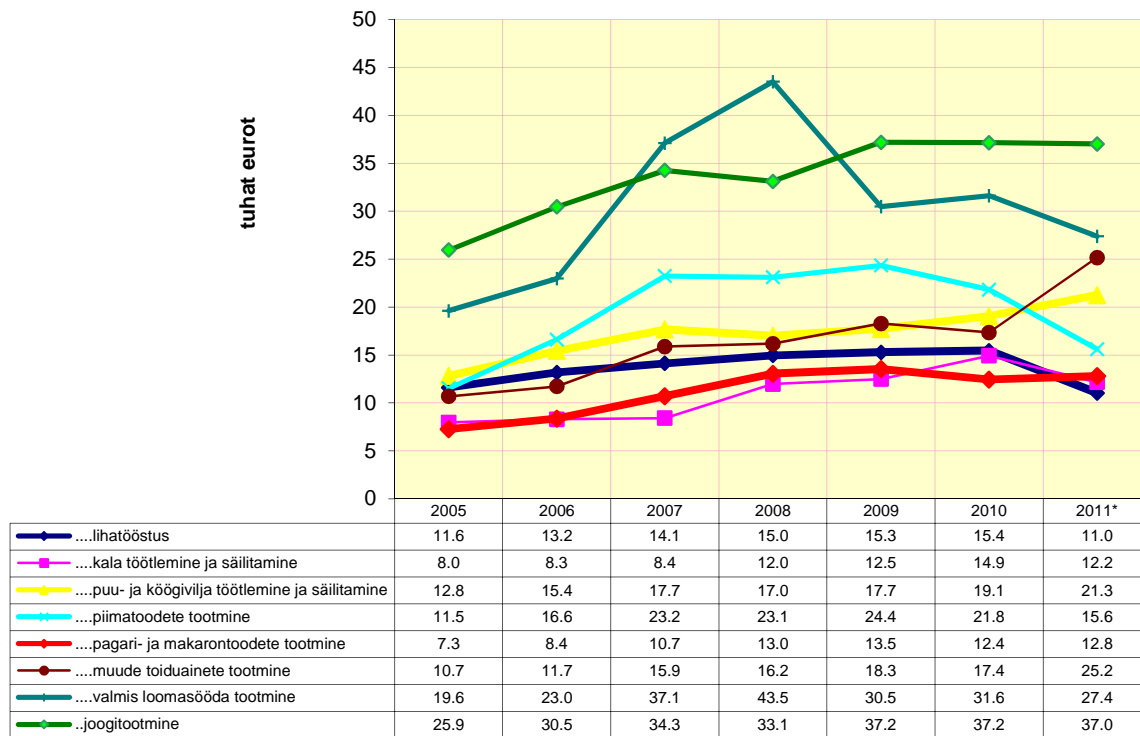
Kuigi

Eestis loodav lisandväärtus töötaja kohta on viimastel aastatel oluliselt kasvanud, on see veel kaugel maas EL 27 keskmisest, moodustades sellest vaid ~50%. 2008. aastal toodeti Eesti toiduainetööstuses lisandväärtust töötaja kohta aastas 18,5 tuhat eurot ehk 25,4% rohkem eelneva aastaga võrreldes. Võrreldes 2004. aastaga oli vahe ELi keskmisega vähenenud 2008. aastaks ligi 25 protsendipunkti.

Toiduainetööstuse keskmine lisandväärtus töötaja kohta oli 2011. aastal 17,6 tuhat eurot, mis eelmise aastaga võrreldes on 7,7% vähem (2010. aastal oli see 19,1 tuhat eurot).

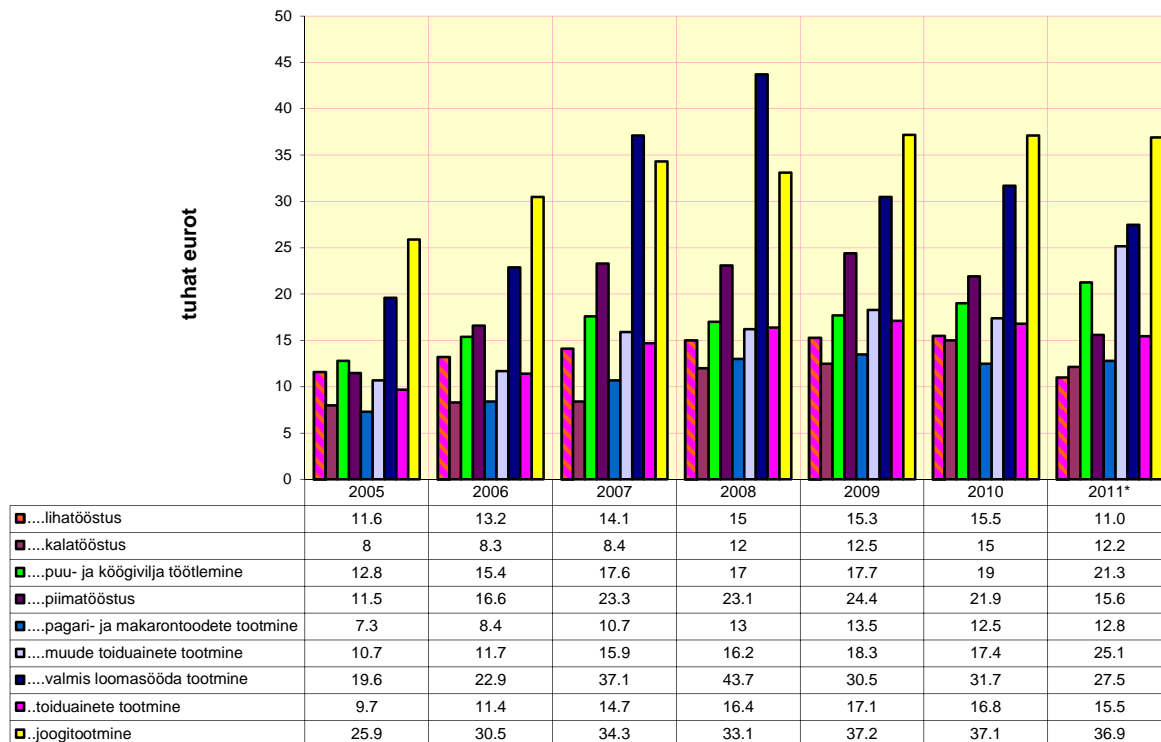
Sektorite lõikes oli lisandväärtus töötaja kohta kõige suurem joogitööstuses, kus toodeti 2011. aastal 37 tuhat eurot lisandväärtust töötaja kohta.

Joonis 15. Eesti toiduainetööstuses toodetud lisandväärtus töötaja kohta sektorite lõikes, tuhat eurot 2005-2011



Allikas: ESA *lühiaja statistika

Joonis 16. Tööviljakus hõivatu kohta lisandväärtuse alusel Eesti toiduainetööstuses, tuhat eurot, 2005-2011

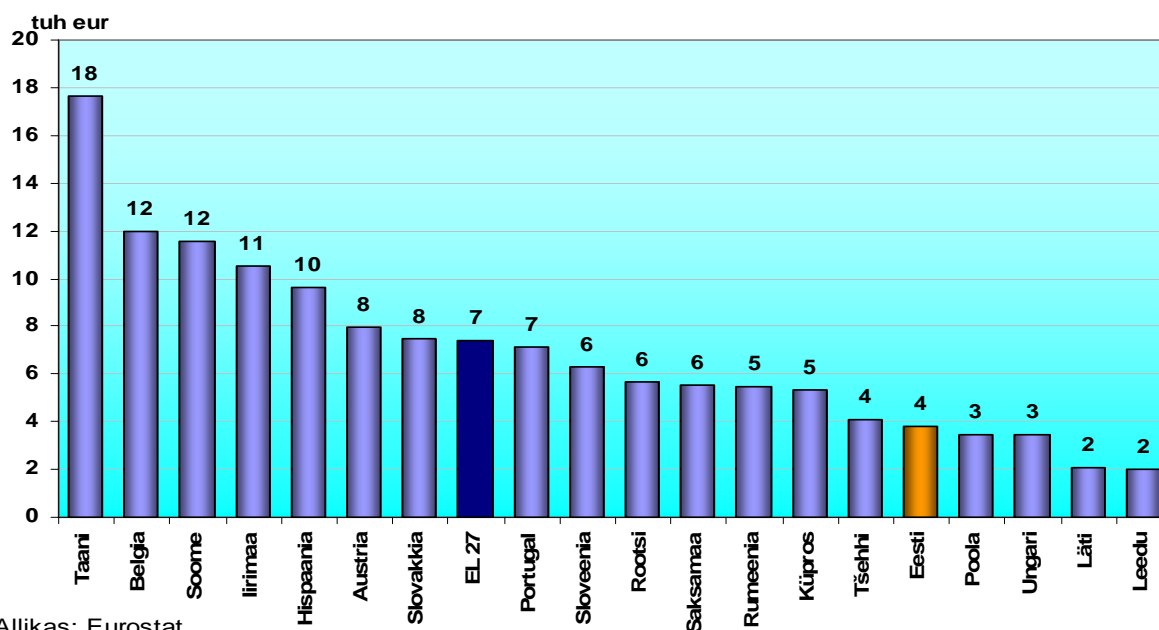


Allikas: ESA * lühiaja statistika

Tööviljakuse suurenemine sõltub tööjõu kvaliteedist, sest haritud ja heade tööoskustega töölised suudavad tootlikumalt töötada. Oluliseks tööviljakust mõjutavaks teguriteks on ka uute seadmete ning tootmistehnoloogia kasutuselevõtt.

2009. aasta esialgsetel andmetel tehti EL 27 riikides keskmiselt 7 tuhat eurot investeeringuid töötaja kohta aastas. Eestis on see näitaja oluliselt väiksem. Eestis tehti 2009. aastal investeeringuid töötaja kohta 4 tuhat eurot aastas. Lähiriikidega võrreldes tehti Eestis investeeringuid töötaja kohta 3 korda vähem kui Soomes, samas 2 korda rohkem kui Lätis ja Leedus.

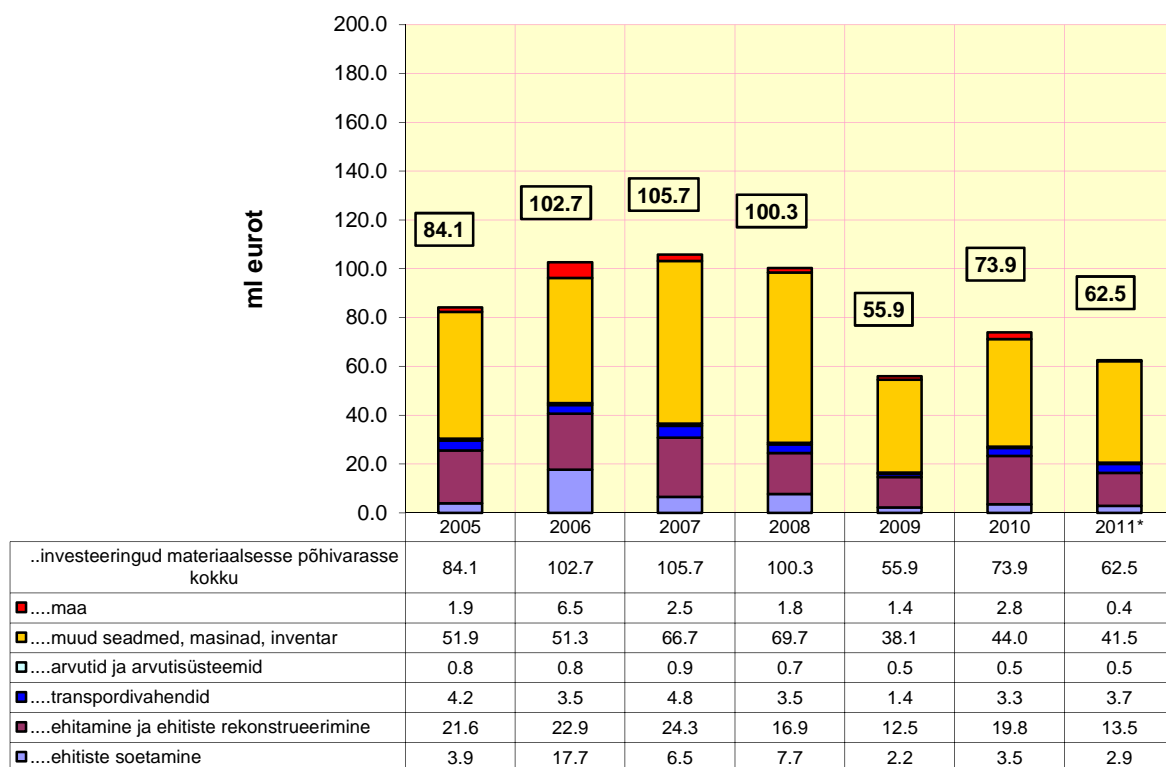
Joonis 17. Toidu- ja joogitööstuse investeeringud töötaja kohta EL liikmesriikides, 2009



Majanduslangusest tingitult vähenes 2008 - 2009. aastal pankade võime investeeringuid finantseerida, mis omakorda muutis investeeringute tegemise kallimaks ning vähendas nende mahtu. Sise- ja välisnõudluse elavnemine andis 2010. aastal taas ettevõtetele kindlust investeerida tootmisvõimsustesse, mille tulemusel investeeringumahud kasvasid, kuigi jäid oluliselt väiksemaks majanduskriisi eelsest tasemest. 2011. aastal investeeringute hulk natukene küll vähenes, mis võis olla tingitud tooraine hinnatõusust ja muude tootmis- ja töötlemiskulude kasvust.

ESA kiirstatistika andmetel tehti toiduainetööstuses 2011. aastal 62,5 miljoni euro eest investeeringuid. Võrreldes eelneva aastaga vähenesid investeeringud materiaalsesse põhivarasse 15,5% ehk 11,4 miljonit eurot. Kõige rohkem investeeriti 2011. aastal masinatesse ja seadmetesse, kokku 41,5 miljoni euro väärtuses, mis moodustas kogu materiaalsesse põhivarasse tehtud investeeringutest ~67%.

Joonis 18. Toiduainetööstuse investeeringud materiaalsesse põhivarasse, 2003 – 2011

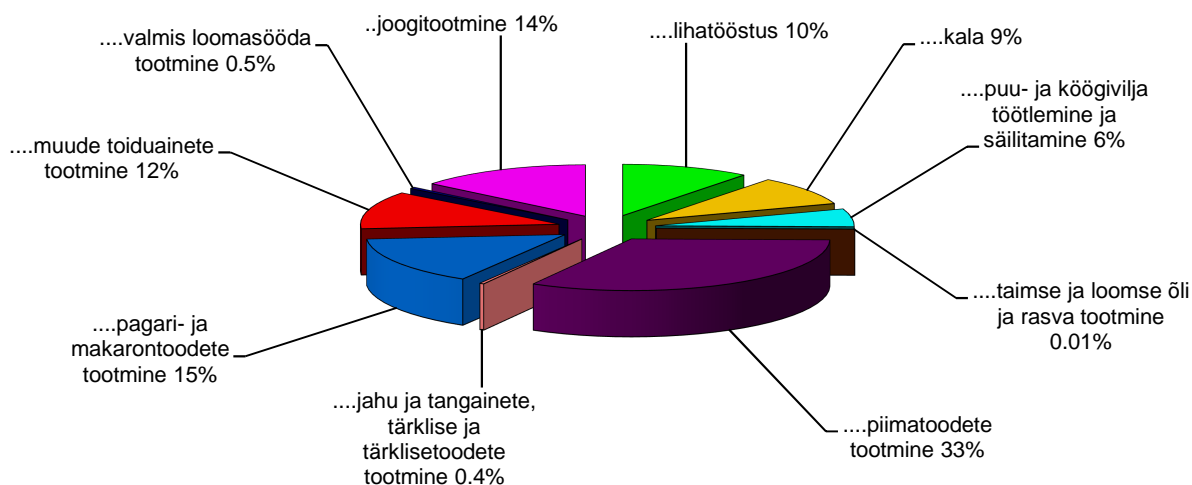


Allikas: ESA * lühiaja statistika

Võrreldes eelmise aastaga vähenesid 2011. aastal investeeringud kõikidesse valdkondadesse v.a. transpordivahendid. Investeeringud transpordivahenditesse suurenesid 2011. aastal 0,4 miljonit eurot (9,8%).

Vaadates investeeringuid sektorite lõikes, siis toiduainetööstuses investeerisid 2011. aastal kõige enam piimasektor, järgnesid pagari- ja makaronitoodete sektor, joogitootmise sektor.

Joonis 19. Investeeringud materiaalsesse põhivarasse sektorite lõikes (%), 2011

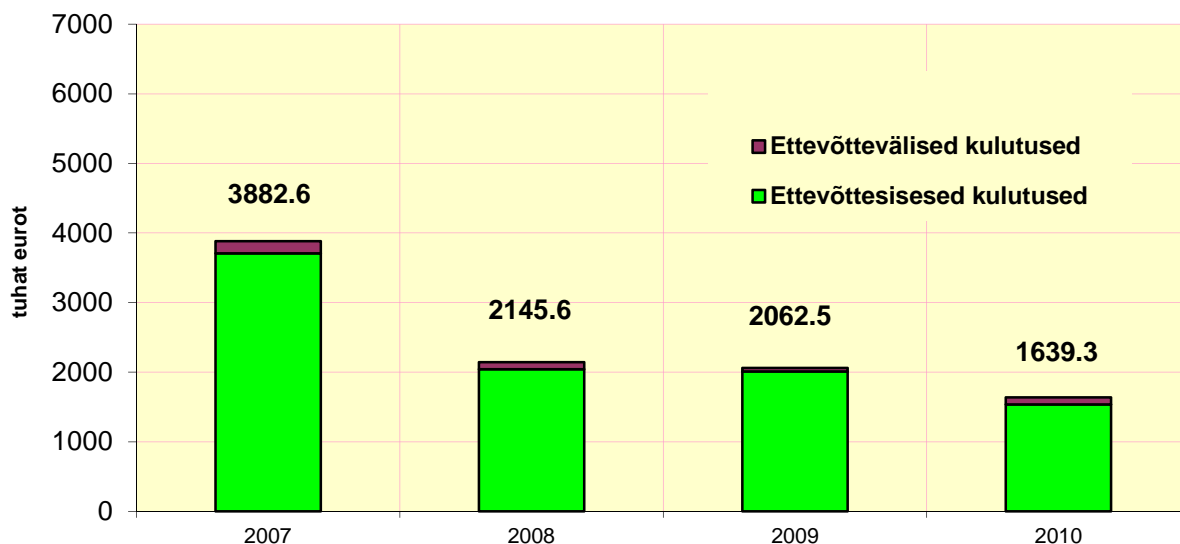


Investeeringutega tehnoloogilistesse uuendustesse peab kaasnema töötajate teadmiste ja oskuste ettevõtete vajadustega vastavusse viimine. Inimressursi arendamisse suunatavad investeeringud nõuavad ettevõtjalt suurt ressursikulu, samas on tegu riskantse rahapaigutusega, sest omandatud teadmiste ja oskuste näol ei ole tegemist likviidse varaga.

Teadus- ja arendustegevus on konkurentsivõime seisukohalt väga suure tähtsusega. Pidevast välisinvesteeringute sissevoolust sõltuv ja suhteliselt väikese lisandväärtusega allhanketööl spetsialiseeruv majandus on väga vastuvõtlik välistele finants-šokkidele. Ilma uuenduslikkuse, tootearenduse ja uute teaduslahenduste rakendamiseta ei saa me tulevikus rääkida suuremast ekspordivõimekusest ja kasvanud lisandväärtusest. Elatustaseme ühtlustamiseks Euroopa keskmisega peaks arendama innovatsioonipõhist majandusmudelit, mis suurendaks märkimisväärselt inimese kohta toodetavat lisandväärtust ja ühtlasi muudaks Eesti tehnoloogia importijast uute lahenduste loojaks.

Toiduainetööstuse teadus- ja arendustegevuse ettevõttesisesed kulutused 2010. aastal olid 1,5 miljonit eurot. Võrreldes eelneva aastaga vähenesid ettevõttesisesed kulutused teadus- ja arendustegevusele 23,7% ehk 477 tuhat eurot. Toiduainetööstuse poolt tehtud investeeringud ettevõttesisesesse teadus- ja arendustegevusse moodustasid 3,6% kogu töötleva tööstuse vastavatest kulutustes (eelmisel aastal moodustas 11,1%).

Joonis 20. Toiduainetööstuse kulutused teadus- ja arendustegevusele, 2007 – 2010



Allikas: ESA

Ettevõtteväliseid kulutusi, ehk siis teadusasutustelt tellitud töid, tehti toiduainetööstuses 2010. aastal 103,2 tuhande euro eest, mida 53,5 tuhat eurot rohkem eelmise aastaga võrreldes (üle 2 korra rohkem). Kogu töötleva tööstuse ettevõttevälistest teadus- ja arendustegevuse kulutustest moodustasid toiduainetööstuse poolt tehtud kulutused 6,7% (2010. aastal oli osakaal 3,2%).

Võrreldes teiste EL riikidega on teadus- ja arendustegevuse kulutused Eestis tagasihoidlikud, jäädes lisandväärtuse suhtes 0,1% ja 0,5% vahele. 2007. aastal olid Eestis teadus- ja arendustegevuse kulutused lisandväärtuse suhtes 0,2%, samal ajal Hispaanias 0,9%, Saksamaal 0,8%.

Alates 2007. aastast on investeeringud teadus- ja arendustegevuseks järjest vähenenud. Selle üheks põhjuseks oli kindlasti ka majanduslangus, mis mõjuts ettevõtteid ettevaatlikusele ja investeerima muudele valdkondadele.