

## Lihatööstuse 2012. aasta 9 kuu ülevaade

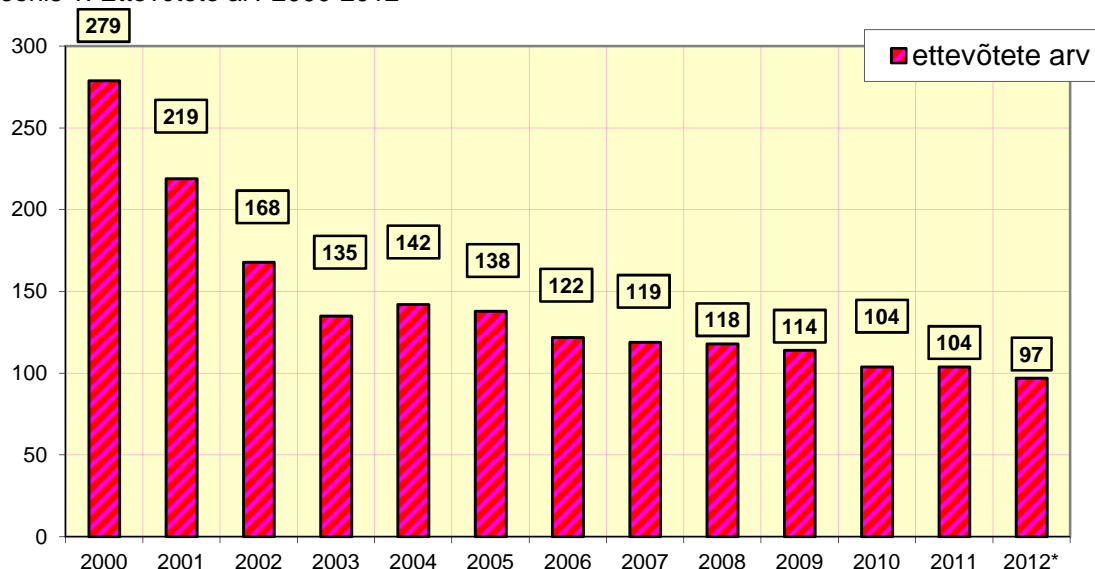
### Lihatööstuse struktuur

Eestis oli 2012. aasta III kvartali lõpu seisuga Veterinaar- ja Toiduameti (edaspidi VTA) andmetel 97 lihakäitlemisettevõtet. Võrreldes eelmise aastaga on ettevõtete üldarv vähenenud (joonis 1). Nelja ettevõtte kohta oli VTA-l tehtud märkus tegevuse peatamise kohta ning 3 ettevõttel oli tunnustus erinevatele tootmisüksustele.

Seega oli III kvartali lõpu seisuga Eestis tegelikult 90 lihakäitlemisettevõtet. Nendest 34 olid väiketapamajad. Eestis on umbes 55 lihakäitlemisettevõtet, mis tegelevad liha ja lihatoodete valmistamisega jms. Neist suuremaid (müügitulu järgi) on 20-30 ettevõtet.

Eesti lihasektorit iseloomustab tihe konkurents siseturul. Välismaise kapitaliga ettevõtted omavad ~80-85% turuosast (2007. aastal oli see umbes 70% kogu Eesti lihatoodete müügist ja 2008.-2011. aastal oli 75-85%). Kodumaise kapitaliga ettevõtted (mõned suuremad ja palju väiksemaid) on leidnud oma turunišši ning pakuvad järjest suuremat konkurentsi välismaistele kontsernidele.

Joonis 1. Ettevõtete arv 2000-2012

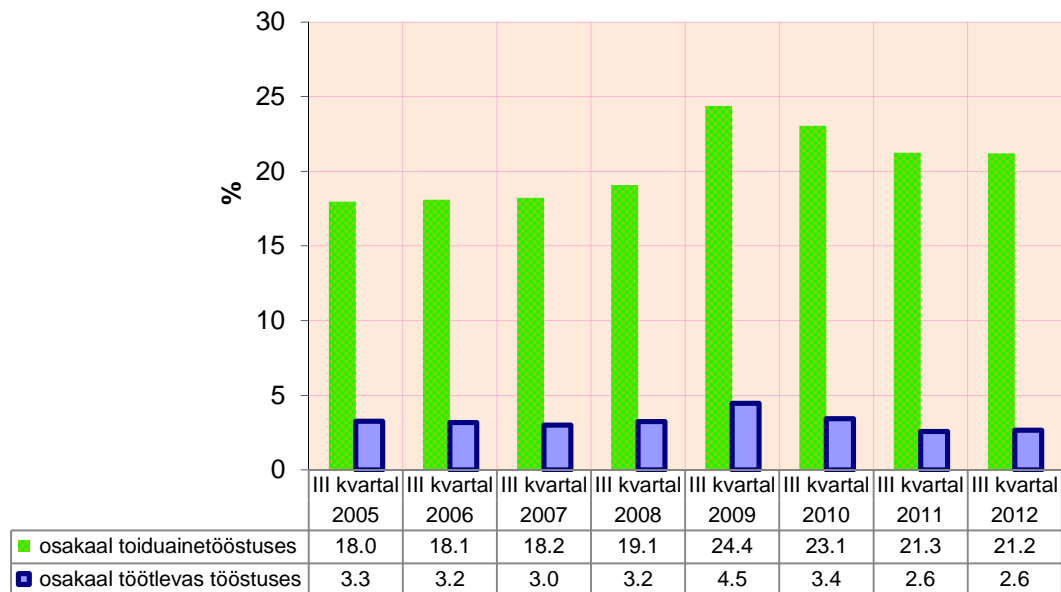


Allikas: VTA  
\* III kvartal

### Positsioon majanduses

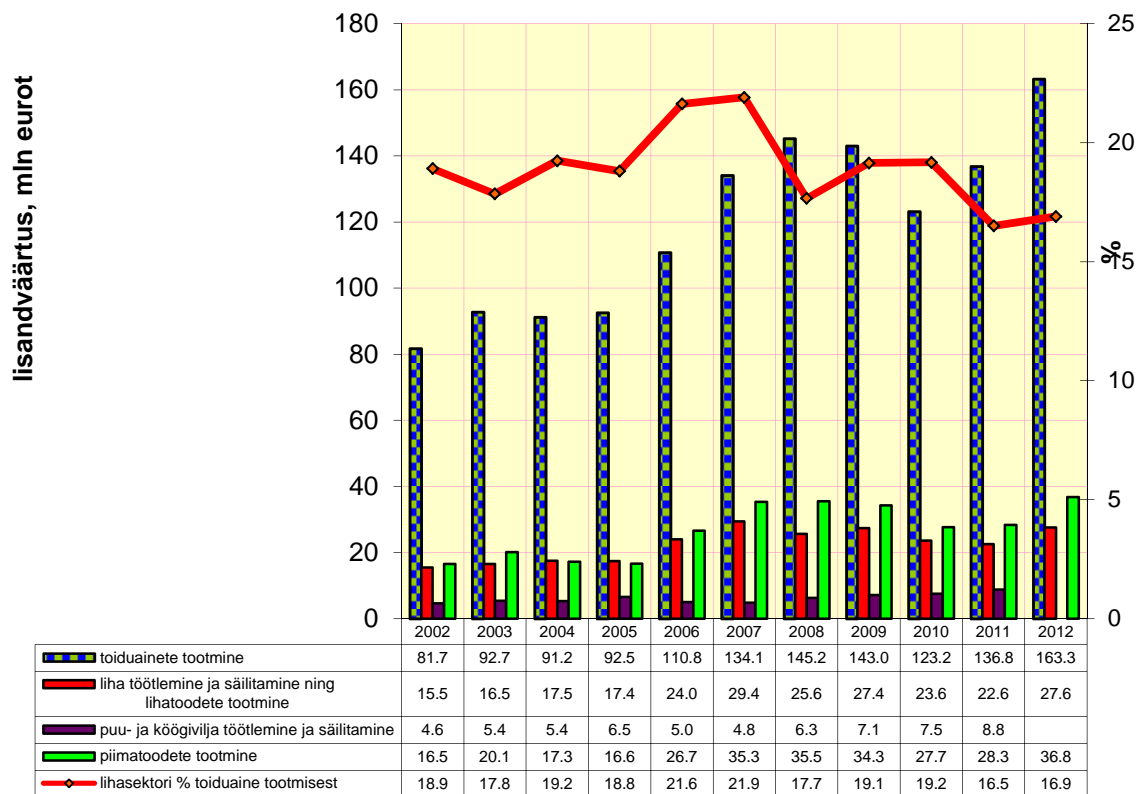
Kolmanda kvartali lihasektori kogutoodangu osatähtsus toiduainete tootmisest oli Eesti Statistikaameti (edaspidi ESA) esialgsel andmetel (rahalisel väärtuses) 21,2% (eelmisel aastal 9 kuuga 21,3%). Töötlevast tööstuse kogutoodangust moodustas lihasektor 2012. aasta 9 kuuga 2,6% (2011. aasta 9 kuuga samuti 2,6%). Joonist 2 vaadates näeme, et 2008. aastani püsis kogutoodangu osatähtsus suhteliselt stabiilsena ja tõusis 2009. aastal järsult kõrgele. Sellise järsu tõusu üheks põhjuseks oli majanduslangus, millest tulenevalt langes toiduainetööstuse kogutoodang. Lihatööstuse toodang aga vähenes teiste sektoritega võrreldes vähe, ning sellest tuleneski selline järsk kogutoodangu osakaalu tõus.

Joonis 2. Lihatööstuse osakaal toiduainetööstuses ja töötlevas tööstuses (rahalisel väärtuses), 2005-2012, 9 kuud



Allikas: ESA

Joonis 3. Puhas lisandväärtus, 9 kuud, 2002-2012, mln eurot ja lihasektori % toiduaine tootmisest (%).

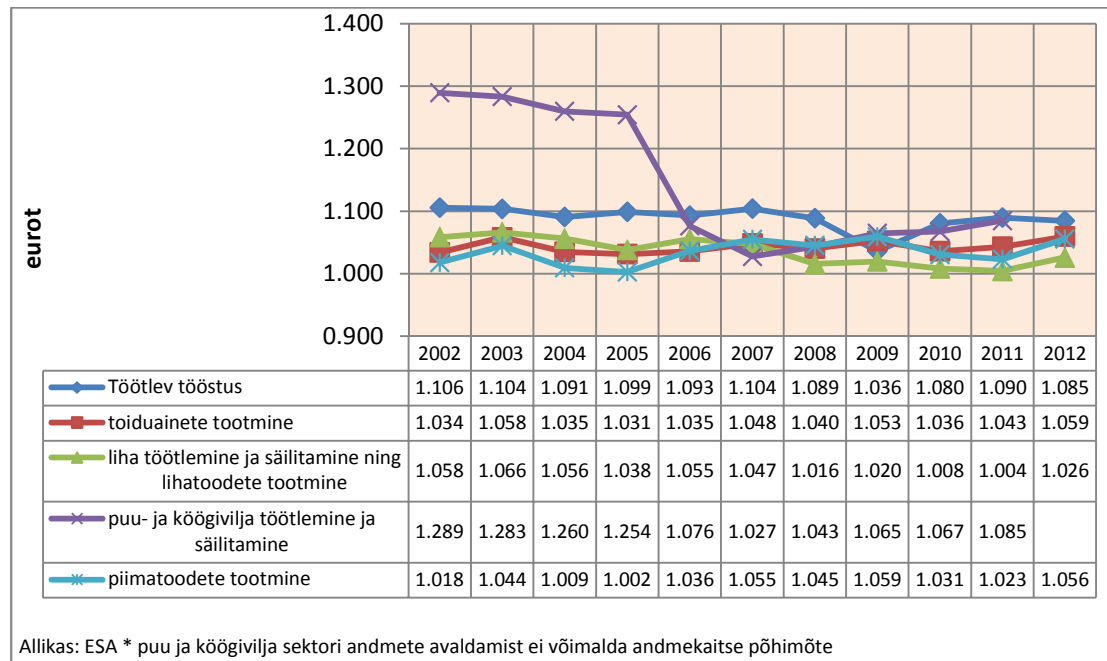


Allikas: ESA \* puu ja köögivilja sektori andmete avaldamist ei võimalda andmekaitse põhimõte

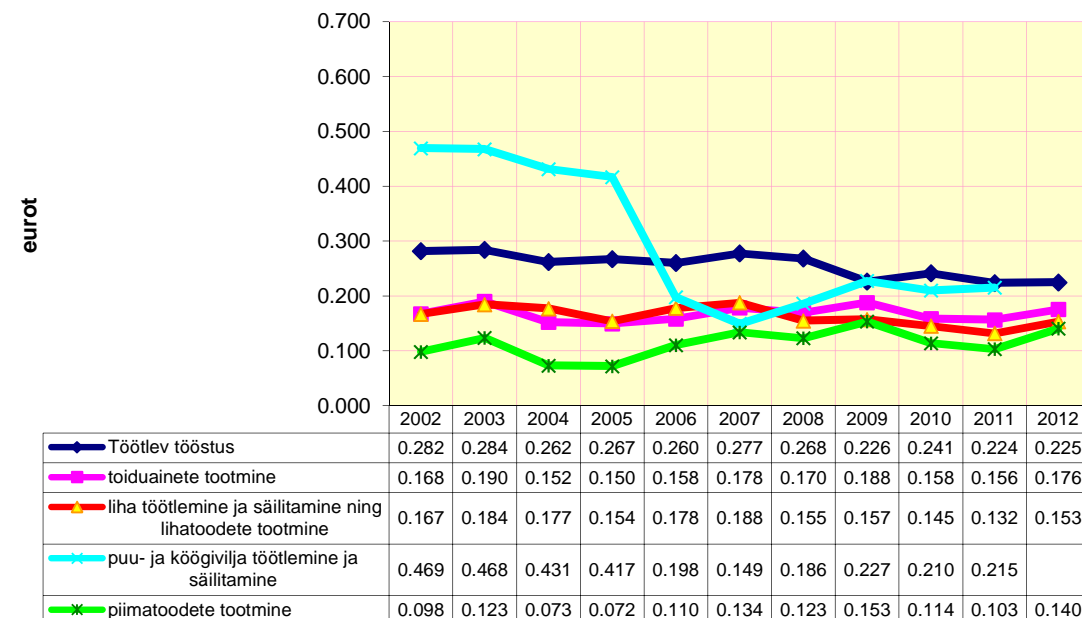
Liha ja lihatoodete eksport moodustas kogu põllumajandustoodete ja -saaduste väljaveost 7,9% (2011. aasta samal ajal oli see 8,2%). Lihasektori lisandväärtus oli 9

kuuga 22,6 miljonit eurot, mida 2011. aasta sama perioodiga võrreldes oli 1 miljon eurot vähem (13,8%). Lihasektori lisandväärtus moodustas toiduaine tootmisest 16,5% (eelmisel aastal samal ajal oli see 19,2%).

Joonis 4. Kogutootlikus müügitulu alusel, 9 kuud, 2002-2012, eurot



Joonis 5. Kogutootlikus puhta lisandväärtuse alusel, 9 kuud, 2002-2012, eurot

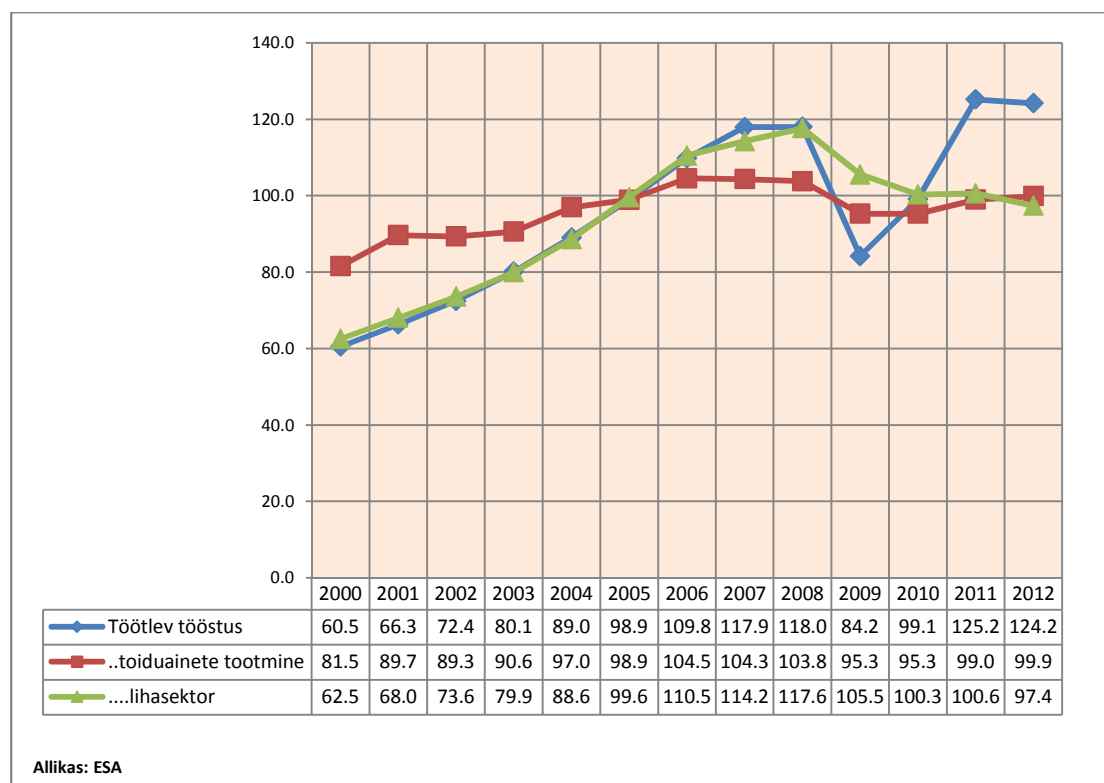


Lihasektori kogutootlikus müügitulu alusel oli 2012. aasta 9 kuuga 1,026 eurot ja kogutootlikus puhta lisandväärtuse alusel 0,153 eurot. Kui vaadata jooniseid 4 ja 5, siis on näha, kuidas lihasektori kogutootlikkus müügitulu ja puhta lisandväärtuse

alusel on langenud 2008. aastast, mille põhjuseks võis olla üldine majanduslangus. Käesoleval aastal on see aga kasvanud, mille üheks põhjuseks võib lugeda liha ja lihatoodete hinnatõusu.

Lihatoodete tootmise mahuindeks jäi 2012. aasta III kvartalis madalamaks kui see oli 2005. aastal. 2012. aasta 9 kuu lihasektori mahuindeks oli 97,4.

Joonis 6. Tööstustoodangu mahuindeks (2005=100, tööpäevade arvuga korrigeeritud), 9 kuud, 2000-2012

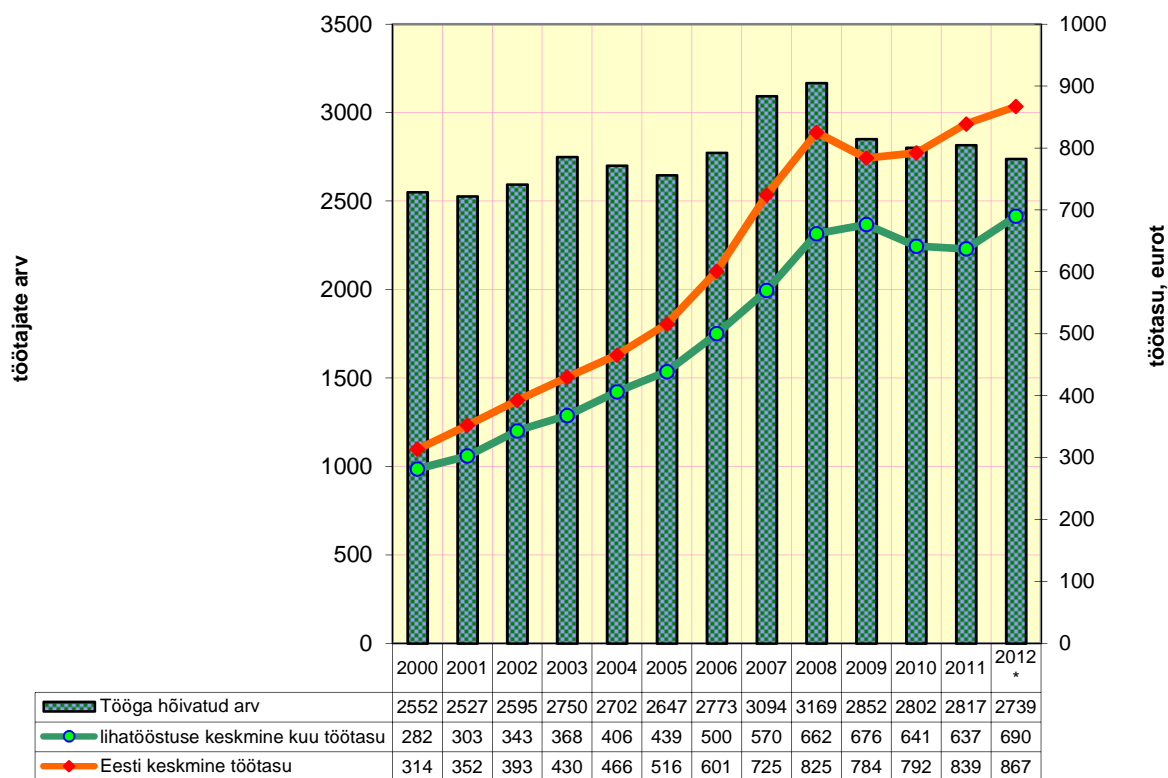


### Töötajate arv ja töötasu

2012. aasta III kvartali lõpu seisuga töötas ESA andmetel lihasektoris keskmiselt 2739 inimest (joonis 7). Võrreldes 2011. aasta sama perioodiga on töötajate arv vähenenud 78 inimese võrra (2,8%). Jooniselt 7 on näha, et alates 2002. aastast on lihasektoris makstav töötasu järjest kasvanud, kuni 2009. aastani, mil see esmakordselt oli eelnevast aastast madalam. Käesoleva aasta 9 kuuga maksti lihasektoris töötasu eelmisest aastast rohkem, ehk 690 eurot kuus, mis on 2011. aasta sama ajaga võrreldes 53 eurot (8,3%) rohkem. Eesti keskmine kuu töötasu tõusis 2012. aasta 9 kuu andmetel 867 euroni, mis on 28 eurot (3,3%) kõrgem kui see oli 2011. aastal.

2012. aasta 9 kuu Eesti keskmine kuu töötasu oli lihasektori keskmisest töötasust 177 eurot (25,7%) suurem (2007. aastal oli see 27,1%, 2008. aastal 24,7%, 2009. aastal 15,9% ja 2010. aastal 23,5%, 2011. aastal 30,1% kõrgem).

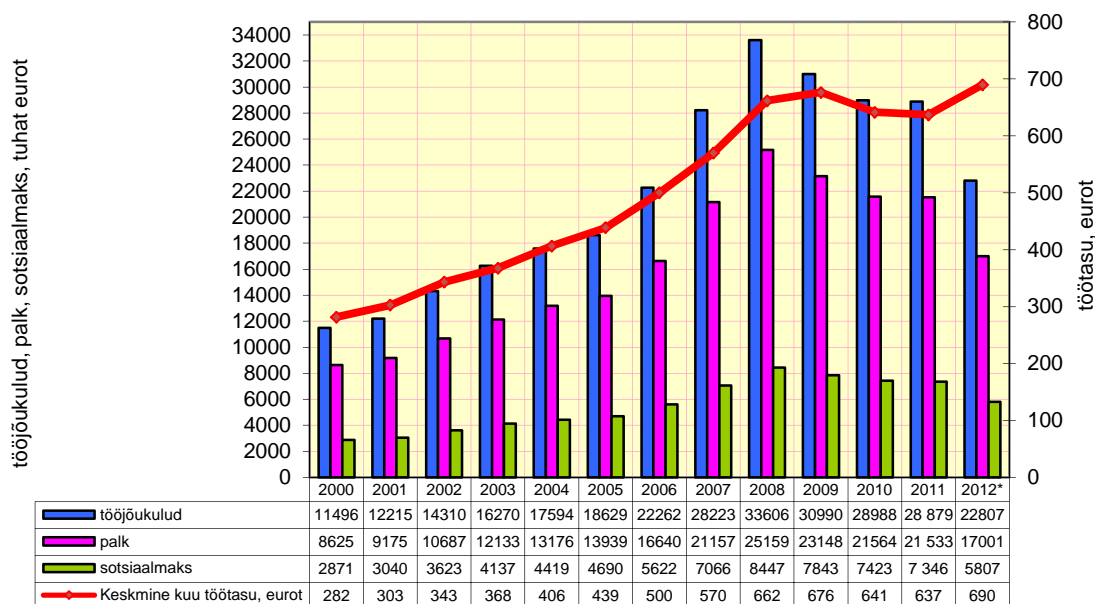
Joonis 7. Lihasektori töötajate arv ja töötasu (eurot) 2000-2012



Allikas: ESA \* 9 kuud

Lihatooteid töötlevates ettevõtetes töötas 22,6% toiduainetööstuses hõivatud inimestest (2011. aasta 9 kuud oli see 23,4%, 2010. aasta 9 kuud oli see 23,4%, 2009. aasta 9 kuud 23,6%, 2008. aasta 9 kuud 19,8% ja 2007. aasta 9 kuud 22,1%).

Joonis 8. Tööjõukulud, palk, sotsiaalmaks (tuhat eurot) ja keskmine kuu töötasu (eurot) 2000-2012

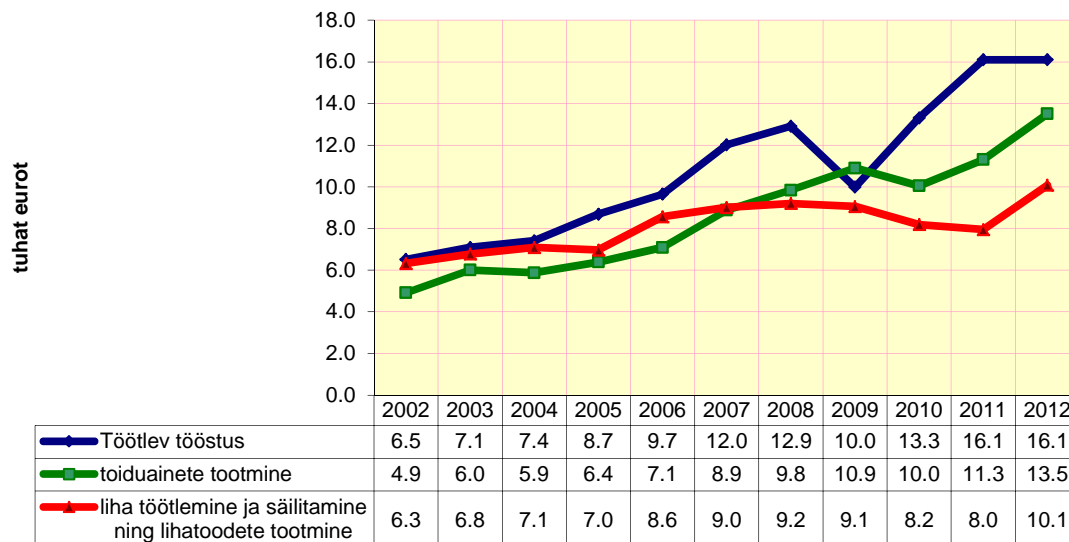


Allikas: ESA \* 9 kuud

Lihasektori tööviljakus hõivatu kohta puhta lisandväärtuse alusel oli 2012. aasta III kvartalis 10,1 tuhat eurot. See kasvas 2011. aasta kolmanda kvartaliga võrreldes 2,1

tuhat eurot (26,3%). Toiduainetööstuses tervikuna tööviljakus hõivatu kohta lisandväärtuse alusel tõusis 19,5%.

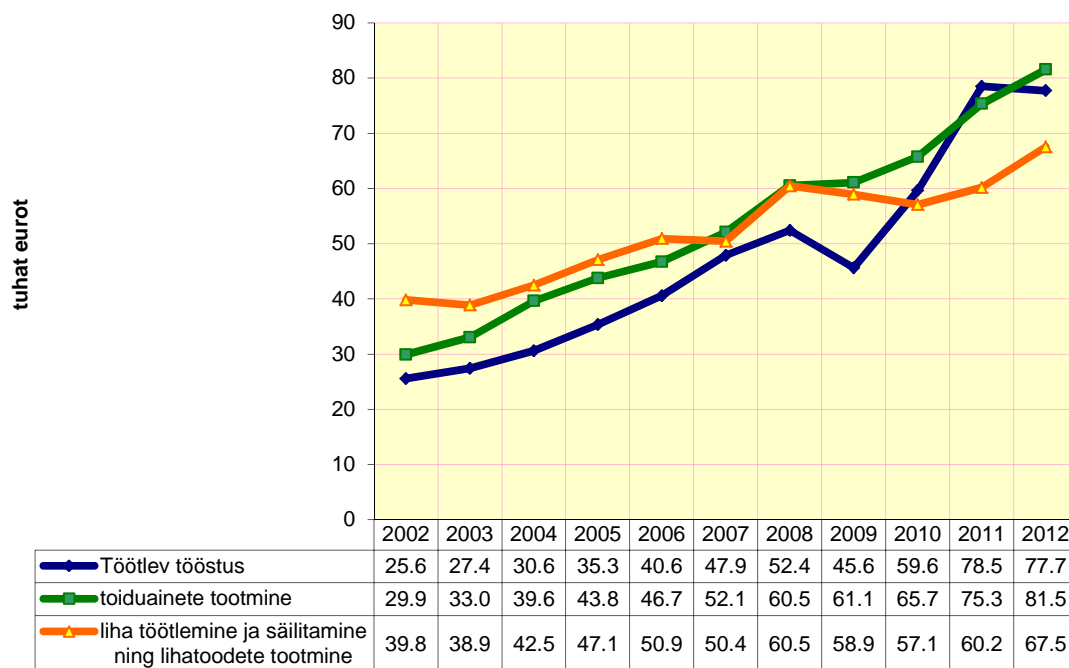
Joonis 9. Tööviljakus hõivatu kohta puhta lisandväärtuse alusel, 9 kuud 2002-2012, tuhat eurot



Allikas: ESA

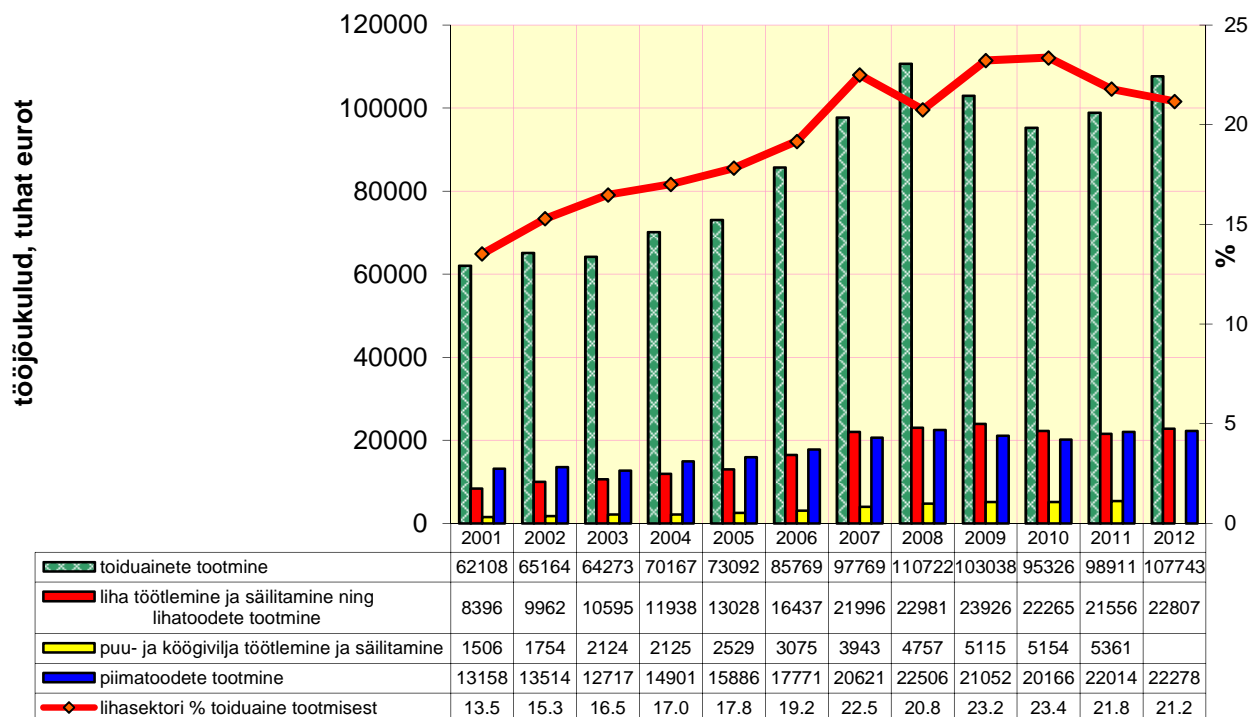
Tööviljakus hõivatu kohta müügitulu alusel lihasektoris oli 2012. aasta 9 kuuga 67,5 tuhat eurot, kasvades eelmise aasta sama perioodiga võrreldes 7,3 tuhat eurot (12%). Toiduainetööstuses tervikuna tööviljakus hõivatu kohta müügitulu alusel kasvas samuti 6,2 tuhande euro võrra (8,2%).

Joonis 10. Tööviljakus hõivatu kohta müügitulu alusel, 9 kuud 2001-2012, tuhat eurot



Allikas: ESA

Joonis 11. Tööjõukulud, 9 kuud, 2001-2012, tuhat eurot



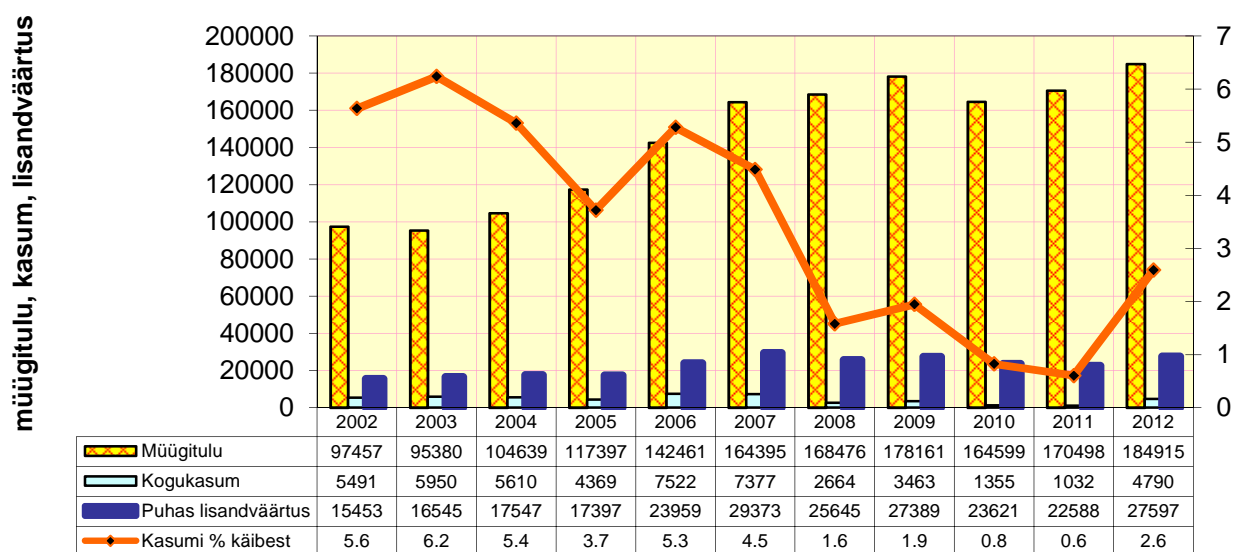
Allikas: ESA \* puu ja köögivilja sektori andmete avaldamist ei võimalda andmekaitse põhimõte

Tööjõukulud lihasektoris 2012. aasta 9 kuuga olid 22,8 miljonit eurot, mis moodustas toiduainetööstuse tööjõukuludest 21,2%.

### Lihasektori käive ja kasum

2012. aasta 9 kuuga oli sektori käive 185 miljonit eurot, mis on 2011. aasta sama perioodiga võrreldes 14,4 miljonit eurot (8,4%) rohkem (joonis 12).

Joonis 12. Müügitulu, lisandväärtus ja kogukasum, 9 kuud, 2000-2012, tuhat eurot

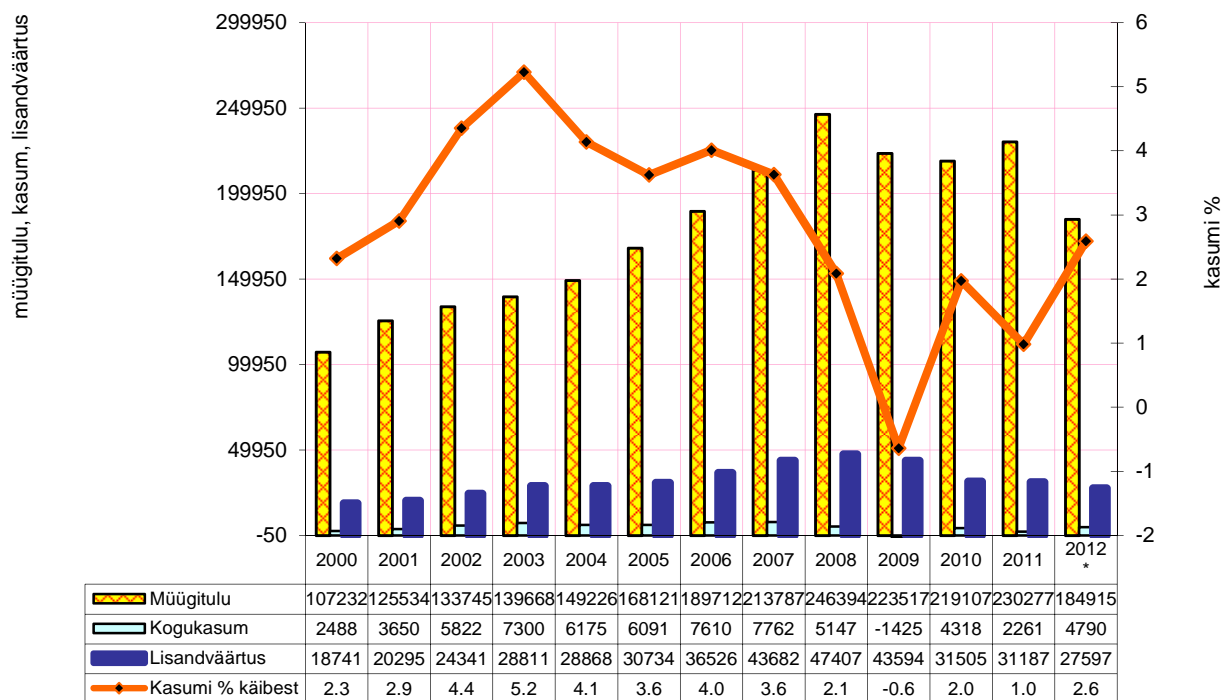


Allikas: ESA

2012. aasta 9 kuuga teenis lihasektor 4,8 miljonit eurot kasumit, mis eelmise aasta sama ajaga võrreldes (2011. aasta 9 kuuga oli see 1,032 miljonit eurot) on mitmekordselt kasvanud.

Kui aga võrrelda 2012. aasta 9 kuu kasumit eelmiste aastate aastastatistikaga, siis on numbrid natukene teised (joonis 13).

Joonis 13. Müügitulu, lisandväärtus ja kogukasum 2000-2012, tuhat eurot



Allikas: ESA \* 9 kuud

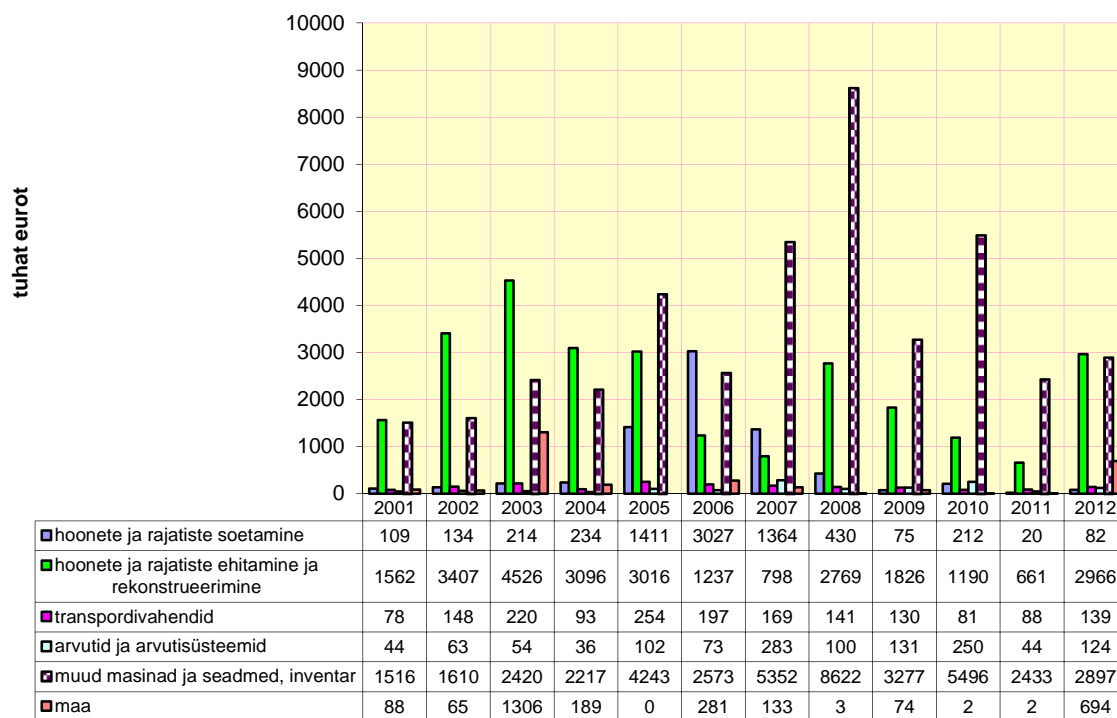
### Investeeringud

2012. aasta 9 kuuga investeeriti lihasektoris 6,9 miljonit eurot, mida on 2011. aasta sama perioodi investeeringutega võrreldes 3,6 miljonit eurot (2,1 korda) rohkem (joonis 14).

Suurimad investeeringud tehti seadmete, masinate ja inventari soetamiseks, parandamiseks. Eelmise aasta sama perioodiga võrreldes on kasvanud jõudsalt investeeringud maasse ning hoonete ja rajatiste ehitamiseks/rekonstrueerimiseks.

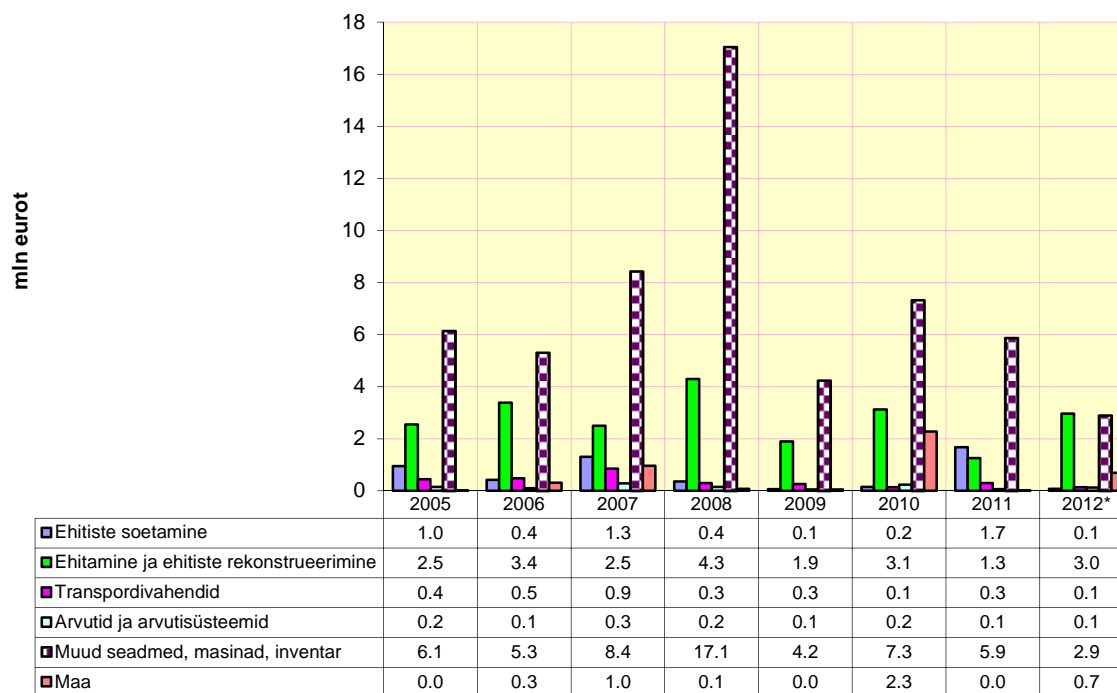


Joonis 14. Lihasektori investeeringud 2005-2012, 9 kuud, tuhat eurot



Allikas:ESA

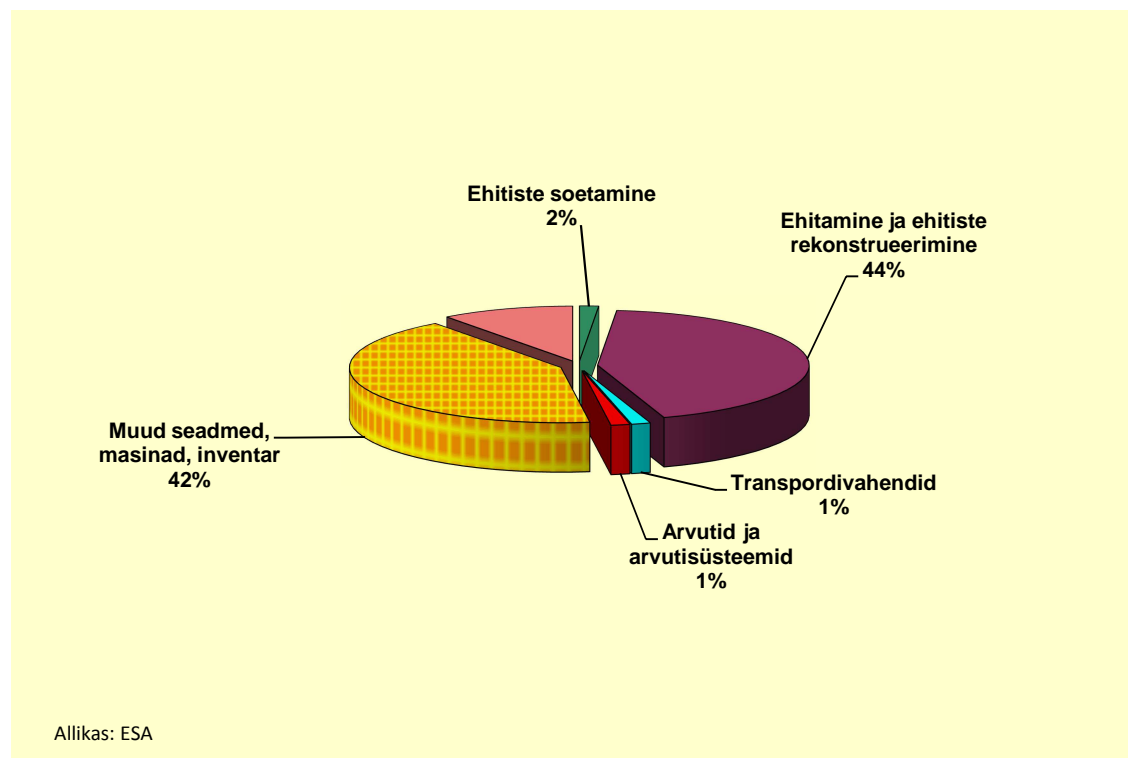
Joonis 15. Lihasektori investeeringud 2005-2012, miljon eurot



Allikas:ESA \* 9 kuud

Võrreldes 2012. aasta 9 kuud eelmiste aastate aastastatistikaga, siis näeme, et ka sellel aastal on enim tehtud investeeringuid ehitiste ehitamiseks/rekonstrueerimiseks, millele järgnevad investeeringud seadmete, masinate ja inventari sektorisse.

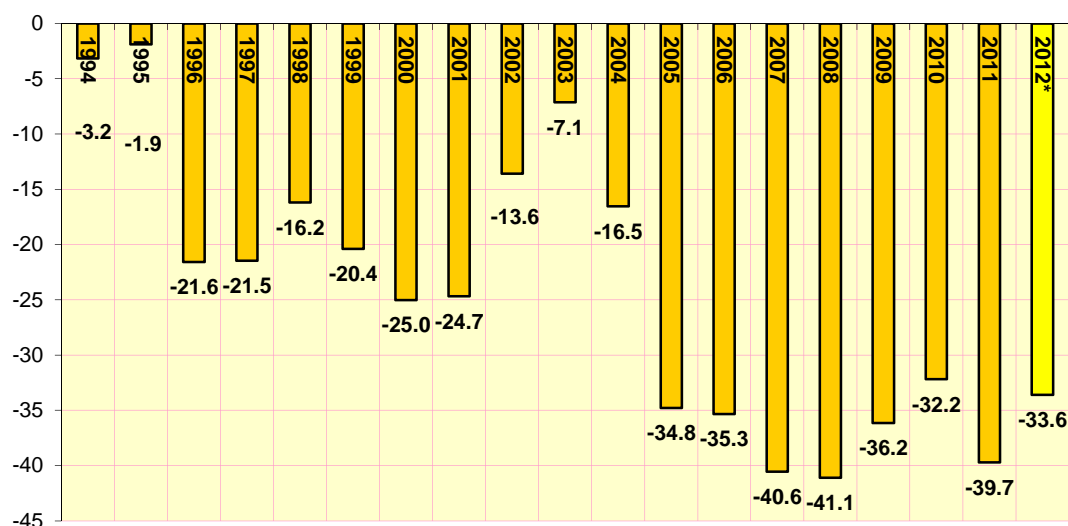
Joonis 16. Investeeringute osatähtsus lihasektoris, 2012. aasta 9 kuud



### Kaubandus

Liha ja lihatoodete väliskaubandusbilanss (joonis 18) oli 2012. aasta 9 kuuga -33,6 miljonit eurot. Eelmise aasta sama ajaga võrreldes on negatiivne saldo suurenenud 4,7 miljoni euro võrra (16,3%). Võib prognoosida, et aasta lõpuks tuleb väliskaubanduse negatiivne saldo rekordiliselt kõrge (kerkides 2007-2008. aasta taseme lähedale).

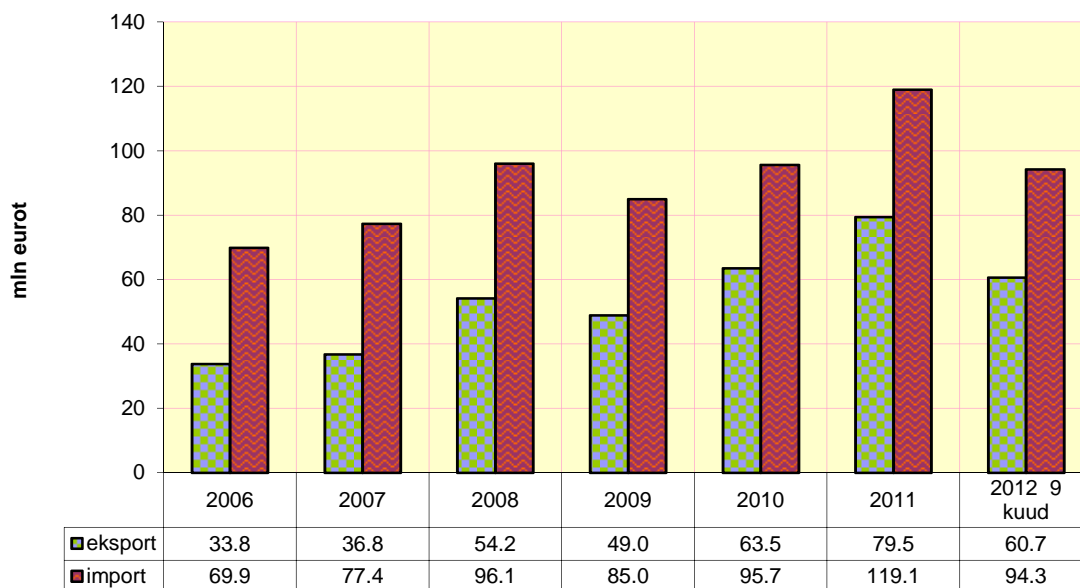
Joonis 18. Liha ja lihatoodete väliskaubandusbilanss, 1994-2011 (mln eurot)



Allikas: PM \* 9 kuud

Rahaliselt väljendatuna oli 2012. aasta 9 kuuga liha ja lihatoodete sissevedu Eestisse 55,8% kõrgem kui väljavedu.

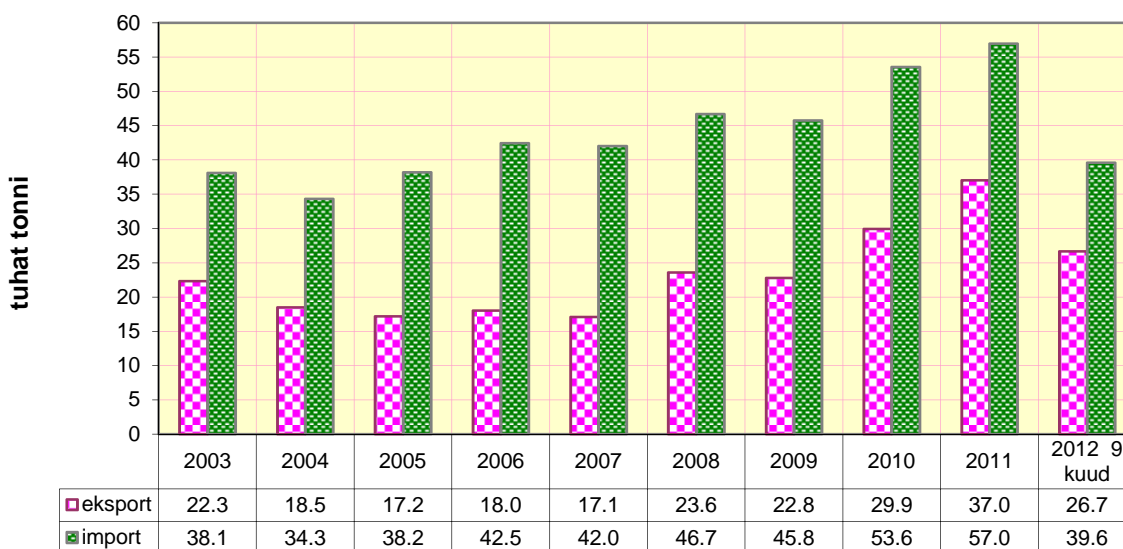
Joonis 19. Liha ja lihatoodete eksport, import (miljon eurot) 2006-2012



Allikas: PM

Koguseliselt oli 2012. aasta 9 kuuga liha ja lihatoodete sissevedu Eestisse 48,4% kõrgem kui väljavedu. Koguseliselt on import ja eksport eelmise aasta sama perioodiga vähenenud veidi, kuid rahaliselt väljendatuna aga suurenenud. See näitab, et liha ja lihatoodete hinnad on eelmise aasta sama perioodiga võrreldes jõudsalt kasvanud. Imporditavast lihast moodustab enamuse sea- ja linnuliha.

Joonis 20. Liha ja lihatoodete eksport, import (tuhat tonni) 2003-2012



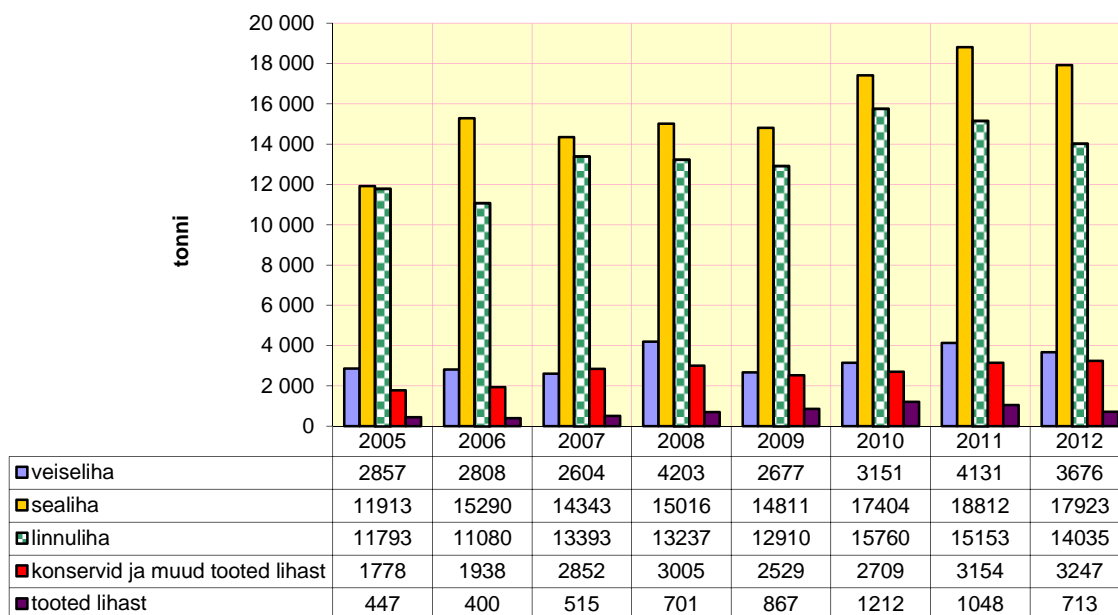
Allikas: PM

## Import

2012. aasta 9 kuuga imporditi Eestisse 94,3 miljoni euro väärtuses liha ja lihatooteid, 2011. aasta sama perioodiga võrreldes on see 7,7 miljonit eurot rohkem (8,9%). Kogu põllumajandussaaduste ja –toodete sisseveost moodustasid liha ja lihatooted kolmandas kvartalis 9,6% (2011. aastal oli see samuti 9,6%, 2010. aastal 9,6%, 2009. aastal 9,3%, 2008. aastal 8,4%, 2007. aastal 7,9%). 99,5% liha ja lihatoodeteid imporditi EL liikmesriikidest. Kolmandate riikide osatähtsus sisseveos moodustas vaid 0,5%.

Tähtsamad kaubanduspartnerid olid Taani, kelle osatähtsus oli 15,5% (eelmisel aastal samal perioodil 17%) kogu liha- ja lihatoodete sisseveost, Soome 12,9% (14,6%), Läti 12,5% (14,6%) ja Saksamaa 12,4% (12,3%) ja Leedu 13,3% (11,3%).

Joonis 21. Liha ja lihatoodete import (tonnides), 9 kuud, 2005-2012

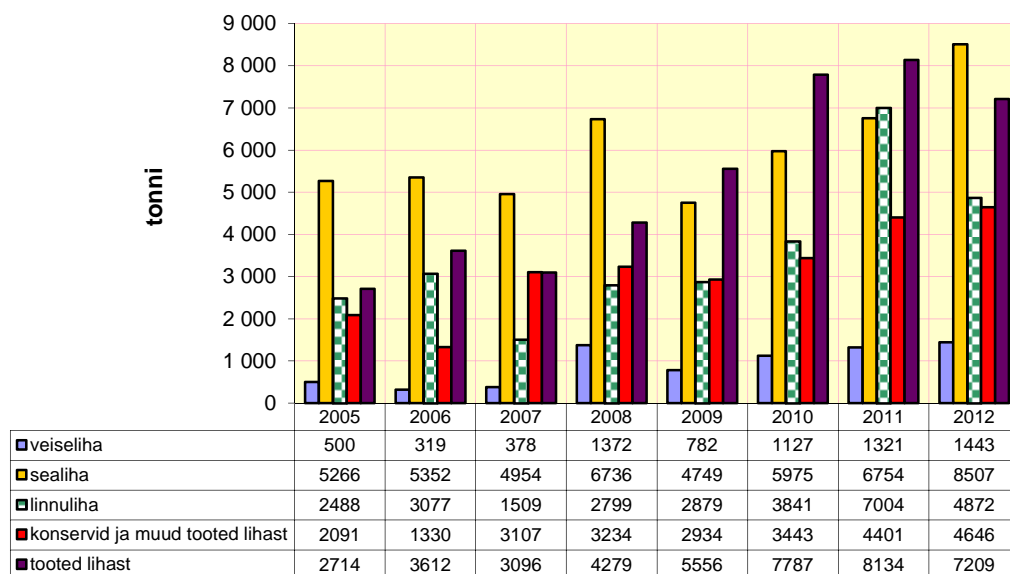


Allikas:PM

## Eksport

Liha ja lihatooteid eksporditi 2012. aasta 9 kuuga 60,7 miljoni euro eest, mida on eelmise aasta sama perioodiga võrreldes 3 miljonit eurot (5,2%) rohkem, seejuures väljavedu EL liikmesriikidesse on suurenenud 1,5% ehk 0,8 miljonit eurot ja kolmandatesse riikidesse 2,2 miljonit eurot ehk 56,4%. Kogu põllumajandussaaduste ja –toodete väljaveost moodustasid liha ja lihatooted 7,9% (eelmisel aastal samal ajal oli see 8,2%).

Joonis 22. Liha ja lihatoodete eksport (tonnides), 2005-2012, 9 kuud



Allikas:PM

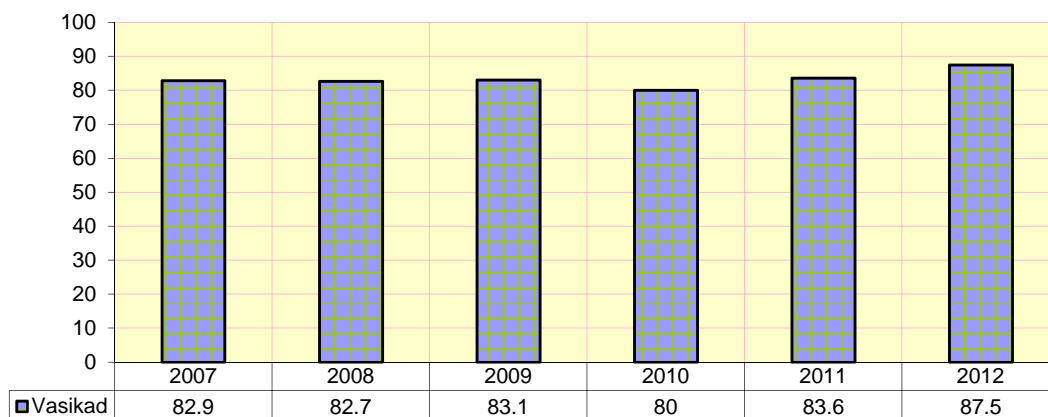
90% liha ja lihatooteid eksporditi EL liikmesriikidesse. Eksport kolmandatesse riikidesse moodustas 10% kogu liha ja lihatoodete ekspordist (viimaste aastate kõrgeim % väljaveol kolmandatesse riikidesse. Tähtsamad kaubanduspartnerid olid Läti, kelle osatähtsus oli 38,8% (eelmisel aastal samal perioodil 42,8%) kogu liha- ja lihatoodete väljaveost, Soome 25,4% (21,7%) ja Leedu osatähtsusega 15,7% (15,4%).

### Veiseliha

Veiseliha toodeti 2012. aasta 9 kuuga (eluskaalus) 14,4 tuhat tonni, mis on 2000 tonni (12%) vähem kui eelmisel aastal samal perioodil. Tunnustatud lihatöötlemisettevõtetes tapeti 21,9 tuhat veist ning neist saadi 5,1 tuhat tonni liha, mis on 0,374 tuhat tonni (6%) vähem kui eelmisel aastal samal perioodil.

Eestis oli 2012. aasta 30. septembri lõpu seisuga 250 700 veist, kellest piimalehmi oli 96,6 tuhat. Veiste arv on eelmise aasta sama perioodiga võrreldes kasvanud 6500 veise võrra (2,6%).

Joonis 22. Sündinud vasikate arv (tuhandetes) 2007-2012, 9 kuud



Allikas: ESA

Lihatõugu veiste üldarv on pidevalt kasvanud ning PRIA registrisse oli neid 30. septembri seisuga kantud 52,6 tuhat (eelmisel aastal samal ajal 46,7 tuhat looma), mis on 5,9 tuhat looma (13%) rohkem kui eelmisel aastal samal perioodil.

2012. aasta 9 kuuga sündis vasikaid 87,5 tuhat, mis on 3,9 tuhat looma rohkem kui möödunud aastal samal perioodil.

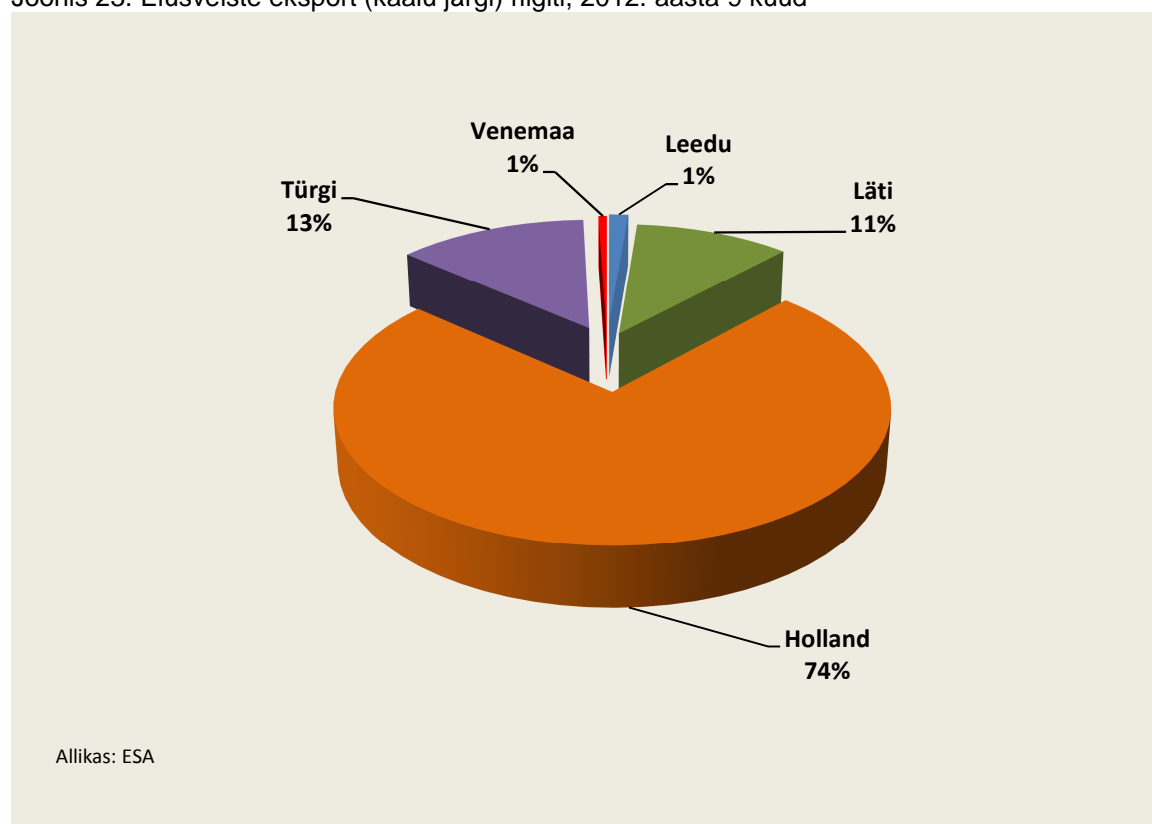
Veiseliha osatähtsus kogu lihatoodangust oli vaid 17%. See on viimaste aastate võrdluses vähenenud, püsides eelmise aasta tasemel (2004. aastal oli see 21,3%, 2005. aastal 20%, 2006. aastal 21,3%, 2007. aastal 20,3% ja 2008. aastal 20%, 2009. aastal 21% ning 2010. aastal 20%, 2011. aastal 17%).

Elusveiseid veeti Eestist välja 2012. aasta 9 kuuga 24 755, kogukaaluga 3759 tonni (eluskaalus), põhiliselt noorloomi (kaaluga kuni 80 kg) ning peamiselt Hollandisse (74% kogu elusveiste ekspordist). Elusveiste väljavedu on vähenenud võrreldes eelmise aasta sama perioodiga 4163 looma võrra (14,4%) ja kaalu järgi 545 tonni (12,7%). Elusveiste eksport oli muidu viimastel aastatel järjest suurenenud. Jätkuvalt makstakse piiri taga looma eest kõrgemat hinda.

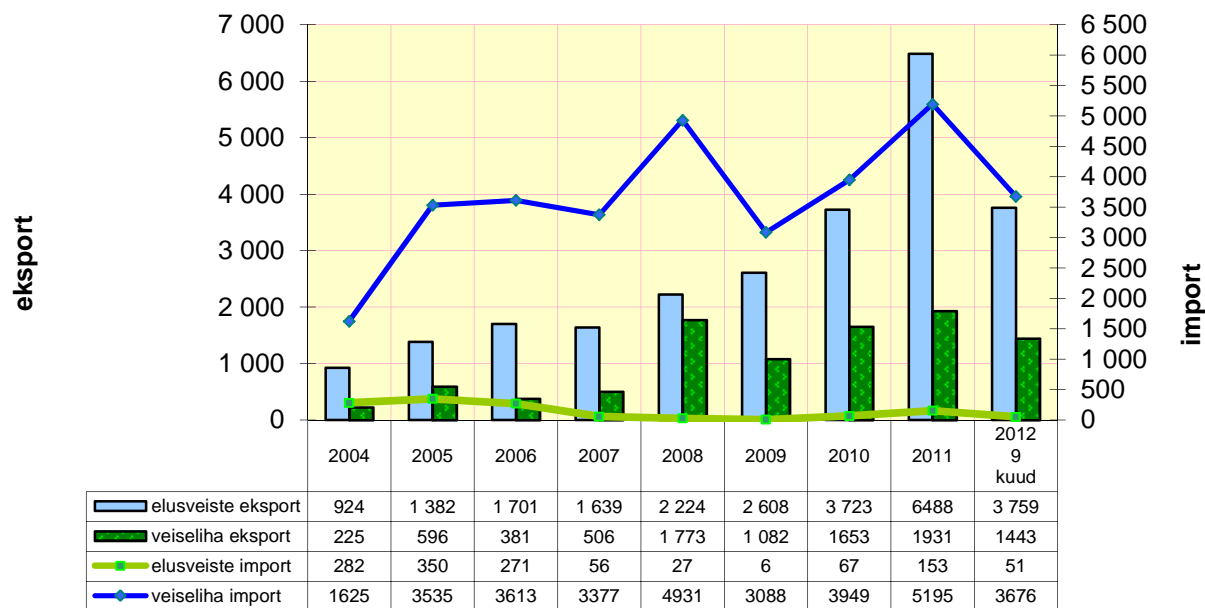
3759 tonnist oli 151 tonni tõupuhtaid aretusloomi, mis on 4% kogu väljaveetavatest elusveiste kogusest (eelmisel aastal samal ajal oli see 11,9% ning 2010. aasta 9 kuuga oli see 13,6%). Loomade arvu järgi eksporditi 325 983 tõupuhast aretuslooma, mis on 1,3% kogu väljaveetavatest elusveistest (eelmisel aastal oli see 3,4% ning 2010. aasta 9 kuud 2,7%).

Neid viidi enim Türgi, seejärel Venemaale ja Leetu.

Joonis 23. Elusveiste eksport (kaalu järgi) riigiti, 2012. aasta 9 kuud



Joonis 24. Elusveiste eksport ja import ning veiseliha eksport ja import 2004-2012, tonni



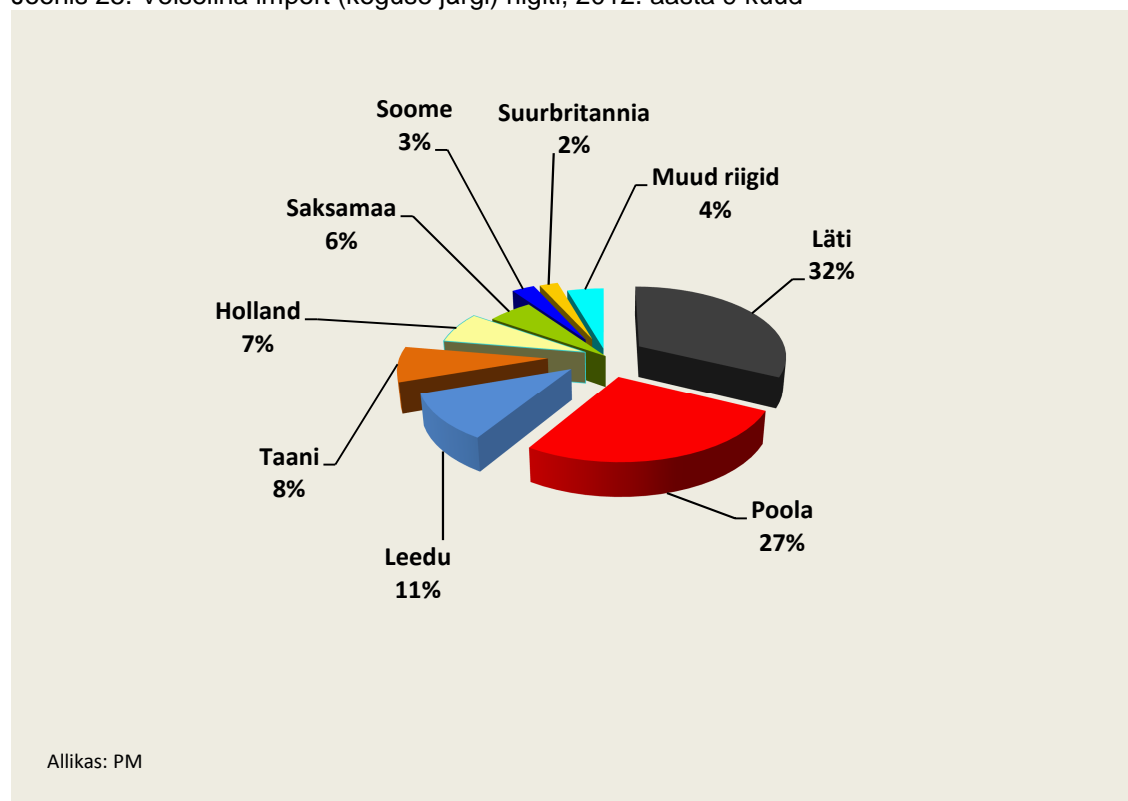
Allikas: PM

Hollandisse viiakse põhiliselt veiseid kaaluga kuni 80 kg (KN 0102 29 10), keskmise hinnaga 3158 eurot/tonn. Aga on lisandunud ka veised massiga 160 kg ja massiga üle 300 kilogrammi ning 300 tonni veiseid läks koodiga KN0120 90 99, mis tähendab - Muud, muud, muud veiseid. Läti ja Leetu müüakse lehma kaaluga üle 300 kg tapaloomadeks. Türgi (keskmise hinnaga 3439 eurot/tonn) ja Venemaale (keskmise hinnaga 9571 eurot/tonn) läheb enamasti tõupuhtaid aretusloomi, kuid ka elusloomi kaaluga üle 300 kg (tapaloomadeks, keskmise hinnaga 2592 eurot/tonn). Enamasti on tegemist lihaveistega. Keskmise elusveiste ekspordihind oli 2100 eurot/tonn, mis on 2011. aasta sama aja hinnaga võrrelduna 167 eurot vähem (7,3%).

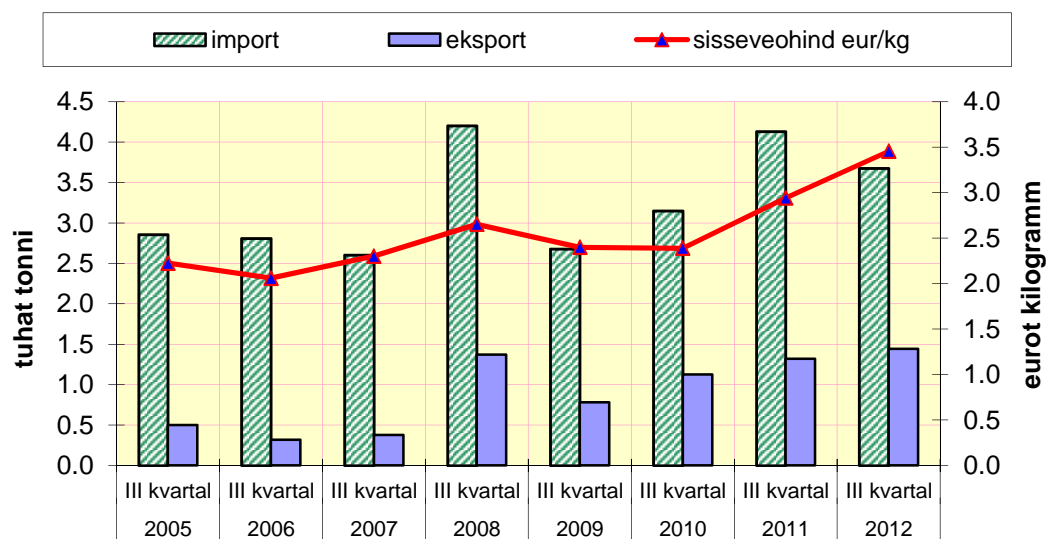
2012. aasta 9 kuuga imporditi 130 elusveist kogukaalus 51,1 tonni. Sissetoodud veistest olid 40% tõupuhtad aretusloomad. Neist 23 (kogukaaluga 9,2 tonni) olid tõupuhtad aretusloomad Saksamaalt (eluskaalu hinnaga 5276 eurot/tonn) ning 18 olid aretusloomad (kogukaaluga 5,4 tonni) Hollandist (eluskaalu hinnaga 12120 eurot/tonn). Ülejäänud tõupuhtad veised toodi Rootsist, Taanist ja Soomest. Ülejäänud mittetõupuhtad loomad (mullikad) toodi Hollandist (69 looma) ja Rootsist (9 looma).

Veiseliha imporditi 2012. aasta 9 kuuga 3675 tonni, mida on 455 tonni vähem (11%) võrreldes eelmise aasta sama perioodiga. Veiseliha sisseveo kilogrammi hind oli 3,46 eurot, mis on 0,52 eurot (17,5%) kõrgem kui 2011. aasta 9 kuu keskmine. Kui võrrelda 2012. aasta 9 kuu sisseveohinda 2010. aasta sama perioodi omaga, siis on kilogrammi hind kasvanud üle euro. Seega on veiseliha hinnatõus ka üheks teguriks, miks import koguliselt on küll vähenenud, kuid rahaliselt väljendatuna suurenenud.

Joonis 25. Veiseliha import (koguse järgi) riigiti, 2012. aasta 9 kuud



Joonis 26. Veiseliha import ja eksport (tuhat tonni) ja sisseveohind (eurot/kg), 9 kuud 2005-2012



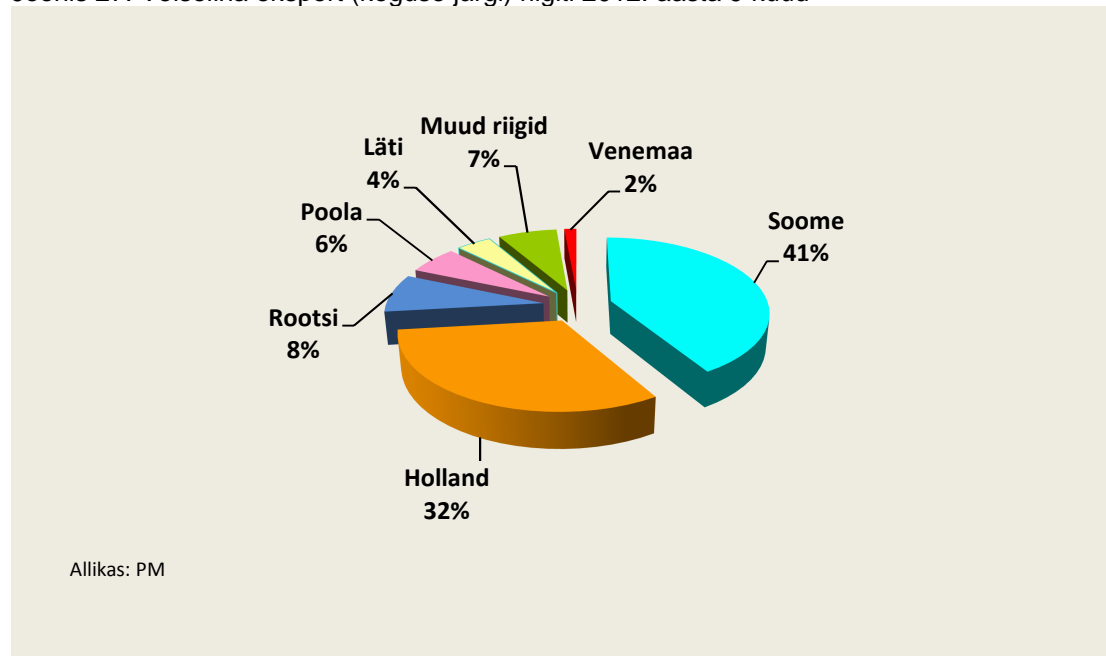
Allikas: PM

Veiseliha imporditi kõige rohkem Lätist, Poolast, Leedust ja Taanist. Sissevedu Taanist moodustas eelmisel aastal samal ajal 17% kogu veiseliha impordist ning 2010. aasta 9 kuuga oli see koguni 29%. Seega on sissevedu Taanist viimistel aastatel oluliselt vähenenud.



Veiseliha eksporditi 2012. aasta 9 kuuga 1443 tonni, mida on 122 tonni (9,3%) rohkem võrreldes 2011. aasta sama ajaga. Veiseliha väljaveo kilogrammi hind oli 3,81 eurot, mis on 0,18 eurot (5,1%) kõrgem kui 2011. aasta 9 kuu keskmine. Peamised sihtkohad olid Soome, Holland ja Rootsi.

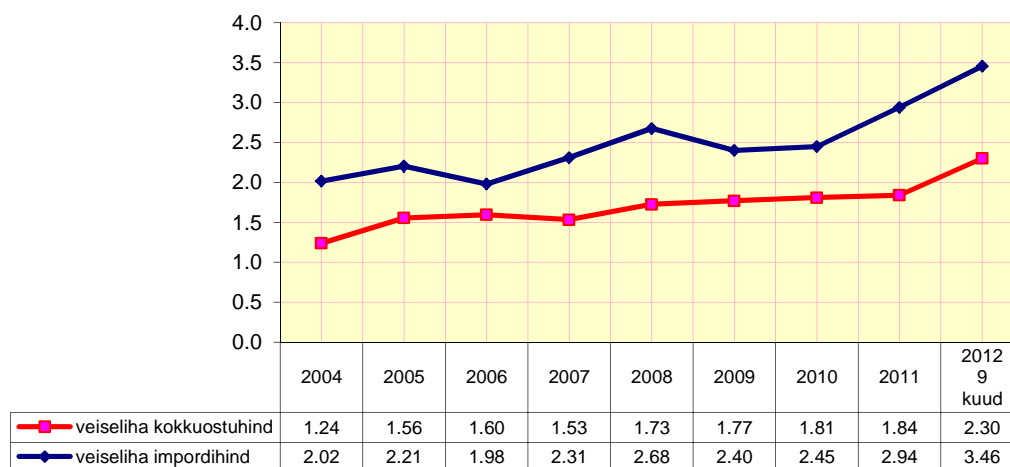
Joonis 27. Veiseliha eksport (koguse järgi) riigiti 2012. aasta 9 kuud



Soome osatähtsus väljaveos on jälle kasvanud ning jõudnud tagasi endisele tasemele. Peale majanduslangust langes väljavedu Soome tunduvalt. Käesoleva aasta 9 kuuga läks sinna 42% kogu veiseliha ekspordist (2008. aastal 34%, 2009. aastal 11%, 2010. aastal 23% ja 2011. aastal ka 23%).

Eksport Hollandisse moodustab 32% kogu veiseliha väljaveost (eelmisel aastal 35% ja 2010. aastal 49%) ning on viimastel aastatel jäänud keskmiselt 50% juurde kogu väljaveost.

Joonis 28. Veiseliha kokkuostu- ja impordihind, eurot kilogramm 2004-2012



Allikas: EMOR PM

AS EMORi andmetel oli Eesti keskmine veiseliha kokkuostuhind 2012. aasta III kvartali keskmisena 2,30 eurot kilogramm. Veiseliha keskmine impordihind on 1,15 eurot kõrgem, kui veiseliha keskmine kokkuostuhind (50%).

Selle üheks põhjuseks on see, et meie veiseliha kokkuostuhinnast moodustab endiselt enamuse lehmade liha (ca 55%) ja seetõttu on Eesti veiseliha kvaliteet madalam ja hind odavam. Sisse tuuakse aga kvaliteetset veiseliha.

Veiseliha toodang on viimastel aastatel ka vähenenud, mis tuleneb arvatavasti elusloomade ekspordi kasvust ja veiseliha tarbimise vähenemisest (selle üheks põhjuseks võib olla viimaste aastate majanduslangus).

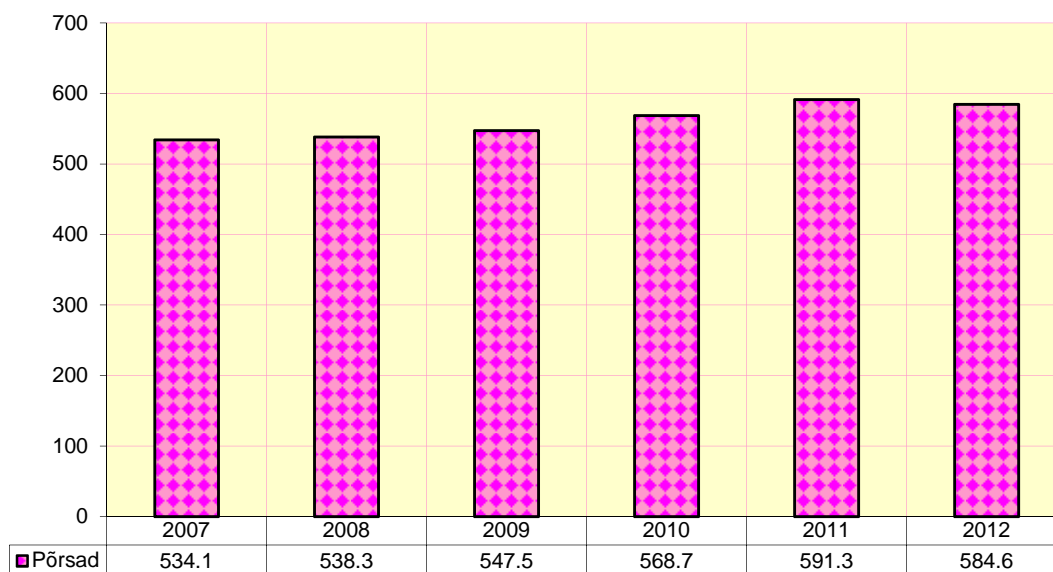
### Sealiha

Sealiha toodeti 2012. aasta 9 kuuga eluskaalus 50,3 tuhat tonni, mis on 897 tonni vähem (1,8%) kui eelmisel aastal samal perioodil. Tunnustatud lihatöötlemisettevõtetes tapeti kokku 315 tuhat siga, kellest saadi 24,9 tuhat tonni liha, mida on 2 tuhat tonni (8,9%) rohkem kui eelmisel aastal samal perioodil. Sea lihakeha keskmine mass oli 79 kg.

2012. aasta 30. septembri seisuga oli Eestis 373,7 tuhat siga, mis on 10 tuhat looma (2,6%) vähem kui 2011. aastal samal ajal.

Sealiha osatähtsus moodustas kogu lihatoodangust 60%, olles toodetavatest lihaliikidest kindlalt esikohal ja püsidest möödunud aastal samal tasemel.

Joonis 29. Sündinud põrsaste arv (tuhandetes) 9 kuud, 2007-2012



Allikas: ESA

Põrsaid sündis käesoleva aasta 9 kuu jooksul 584,6 tuhat, mis on 6,7 tuhat põrsast vähem (1,1%) kui eelmisel aastal samal perioodil. See on esimene kord viimase 5 aasta jooksul kui põrsaste arv vähenes võrreldes eelneva aastaga. Selle üheks põhjuseks võis olla kevadel (märtsis) alanud Venemaa poolne elusloomade impordikeeld, mistõttu seakasvatajad ei julgenud riskeerida ning kasvatada niipalju põrsaid kui eelnevalt.

Seoses põrsaste arvu kahanemisega võib prognoosida, et 2013. aasta esimeses pooles sealiha toodang väheneb.

Elussigu eksporditi 2012. aasta 9 kuuga 11090 tonni. Elussigade väljavedu vähenes eelmise aasta sama ajaga 5523 tonni (33,2%). Keskmine eluskaalu hind oli 1314 eurot/tonn, mis on 2011. aasta sama aja hinnast 22 eurot (17%) kõrgem.

Tabel 1. Elussigade eksport (tonni) ja muutus eelmise aastaga võrrelduna (%), 2004-2012

	elussigade eksport	muutus võrreldes eelmise aastaga %
2004	3 566	
2005	2 141	-40,0
2006	6 686	212,3
2007	6 829	2,1
2008	9 419	37,9
2009	18 538	96,8
2010	16 375	-11,7
2011	22 235	35,8
2012 9 kuud	11 090	-50,1

Kui vaadata tabelit 1, siis näeme, et suurim elussigade ekspordi vähenemine on toimunud käesoleval aastal. Selle põhjuseks on 20. märtsil kehtima hakanud Venemaa impordikeeld elusloomadele.

Kui 2007. aastal Venemaa poole ekspordi katkemine ei mõjutanud peaaegu üldse elussigade väljavedu (ju oleks lihtsalt veel rohkem viidud elussigu sinna), siis 2010. aastal 1. jaanuaril Venemaa-Kasahstani-Valgevene tolliliidus kehtima hakanud uued ühised tollitariifid elussigadele (suurenesid tollitariifid 5%lt 40%le) mõjutasid juba elussigade ekspordi rohkem.

Kuid suurim mõju on olnud 2012. aastal ning võrreldes 2012. aasta 9 kuu andmeid 2011. aasta kogu aasta andmetega, siis on vähenenud elussigade eksport 50%.

Kui eelmisel aasta 9 kuu andmetel viidi elussigu ainult Venemaale, siis käesoleval aastal on lisandunud uued turud. Eksporditi lisaks Venemaale ka Leetu, Läti ja Poola. Seega, peale Venemaa piiri sulgemist on seakasvatavad leidnud uusi turge lähinaabrite näol (Läti, Leedu ja Poola), kuid eksporditavad kogused on ikkagi suurelt vähenenud, põhjustades sellega seakasvatajatele raskusi. Lisaks on kasvanud tunduvalt sööda hinnad ja muude sisendite hinnad.

Seega on mõju olnud seakasvatajatele suur. Samas pole nad otsitud alternatiivi elussigade ekspordile. Ei ole hakatud elussigade asemel Venemaale nt sealiha/sealihatooteid viima (lisandväärtust lisama rohkem).

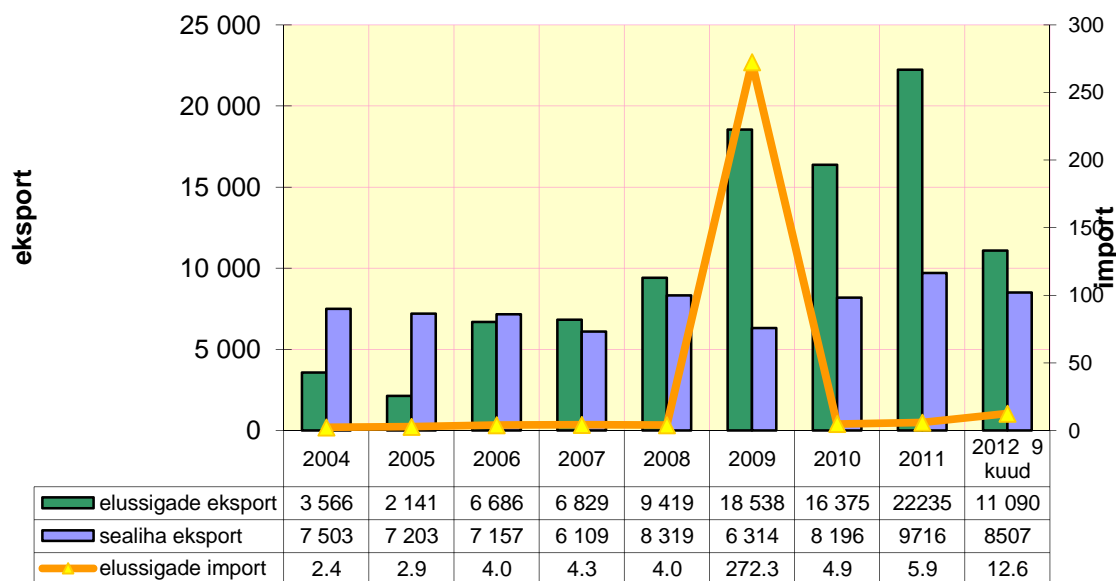
Põhjus võib olla selles, et suhteliselt raske on saada tunnustatud ettevõtete nimekirja, kes võivad sealiha Venemaale viia (ranged veterinaar jms nõuded). Samuti ka selles, et seakasvatajatel puuduvad endil võimalused suurtes kogustes liha lõikuda ja tooteid valmistada. Võib olla oleks lahenduseks see, et seakasvatajate poolt tehakse ühistuline lihatööstus (või ostetakse mõni olemasolev) ning hakatakse läbi selle sealiha ja sealihatooteid ekspordima. Lahendusi on erinevaid ning 2013. aastal võib oodata muutusi selles vallas.

Teisalt on Venemaa nüüd WTO liige ning selline elusloomade sisseveo piirang peaks kaduma. Euroopa Komisjon on esitanud omapoolsed järelepärimised ja põhjendused sellise piirangu lõpetamiseks, kuid muutunud pole siiani midagi.

2012. aasta 9 kuuga viidi Venemaale 1617 tonni sealiha, mida on 2011. aasta sama perioodiga võrreldes 1219 tonni (4 korda) rohkem. Selle põhjuseks on kindlasti elussigade väljaveo kahanemine. Aga kuna Venemaal on jätkuv nõudlus sealiha

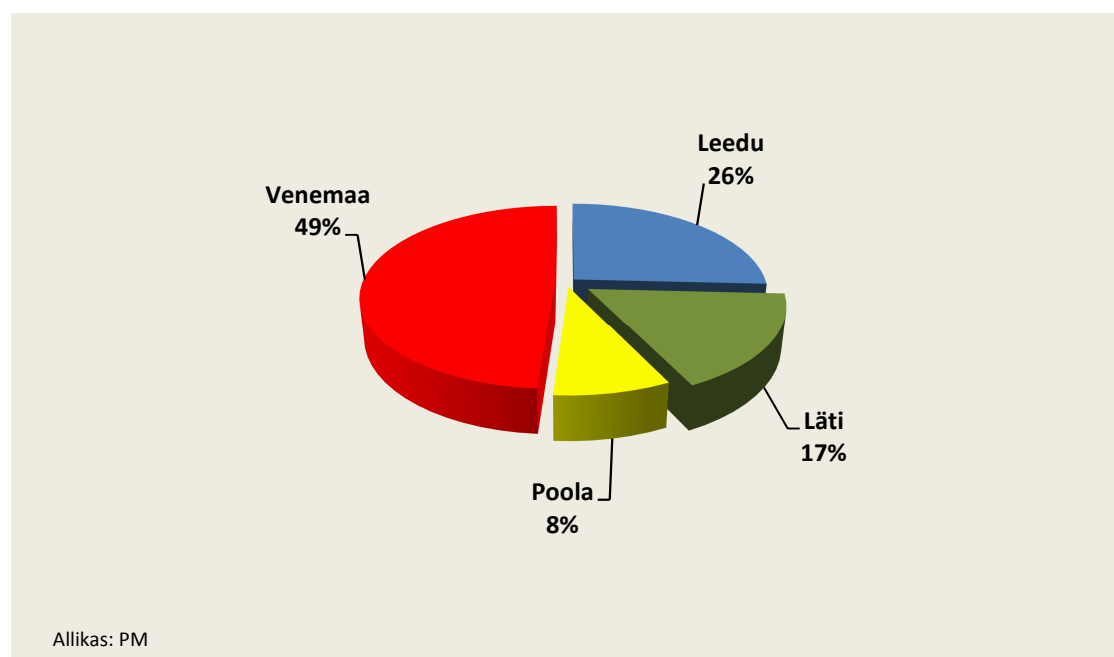
järele, siis on viidud sinna sealiha. Seda pole teinud küll seakasvatajad, vaid suuremad lihatööstused.

Joonis 30. Elussigade eksport ja import ning sealiha eksport 2004-2012, tonni



Allikas: PM

Joonis 31. Elussigade eksport (koguse järgi) riigiti, 2012. aasta 9 kuud



Allikas: PM

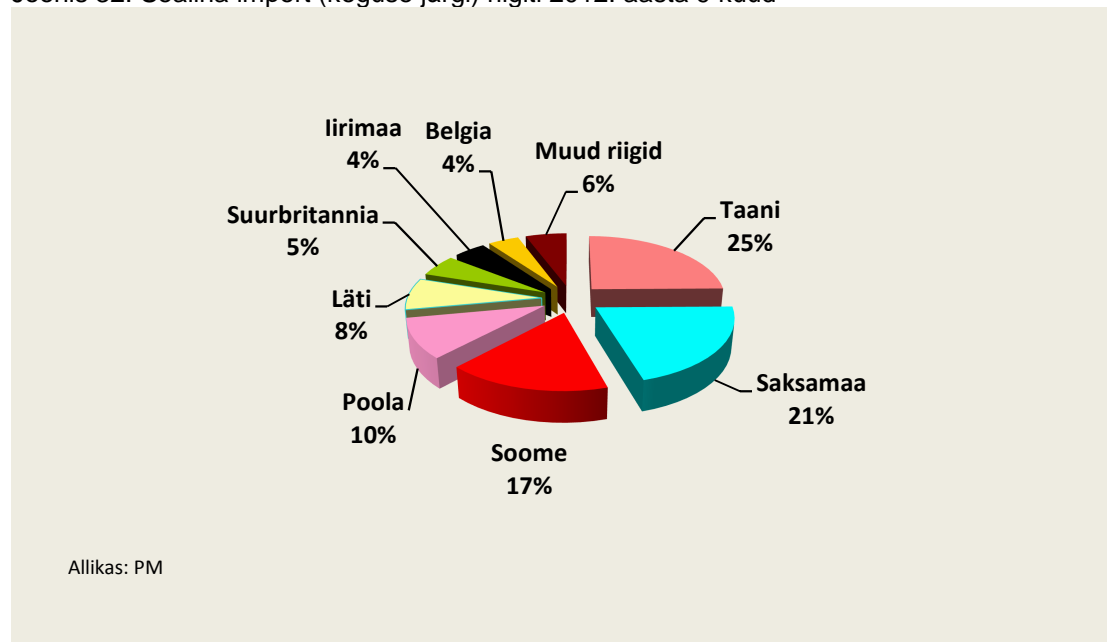
2012. aasta 9 kuuga imporditi 148 elussiga kogukaalus 12,6 tonni, kõik tõupuhtad aretusloomad. Elussead veeti sisse Kanadast (105), Norrast (35), Rootsist (4) ja Soomest (4). Keskmise aretuslooma hind oli 19808 eurot tonn, mis näitab, et tegu on väärt tõuloomadega.

Sealiha imporditi 2012. aasta 9 kuuga 17 923 tonni, mis võrreldes 2011. aasta sama perioodiga on 889 tonni (4,7%) vähem.

Sealiha sisseveohind 2012. aastal oli 2,16 eurot kilogramm, mis on eelmise aasta sama perioodi hinnast 0,29 eurot (15,6%) kõrgem.

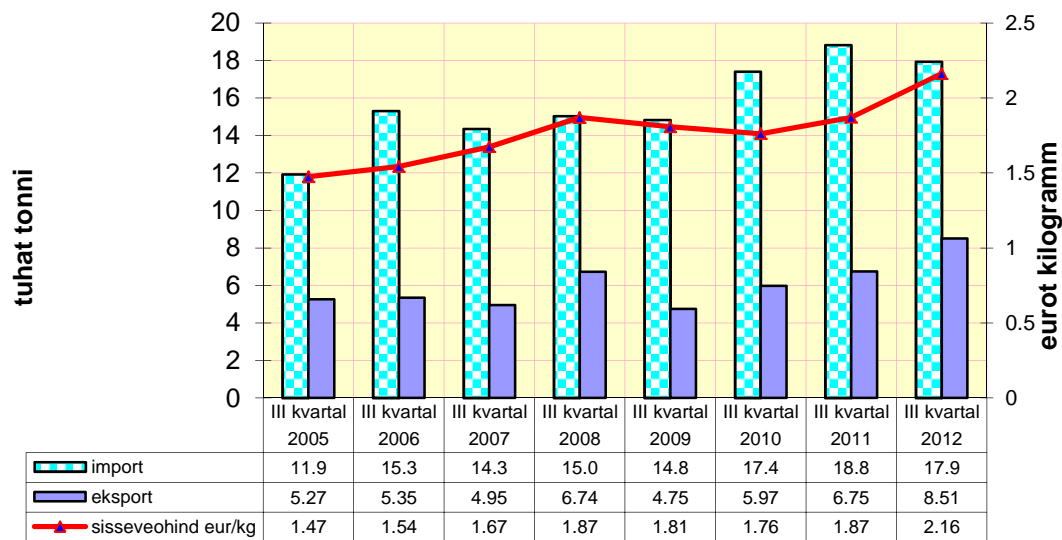
Põhiliselt veetakse sealiha sisse Taanist, Saksamaalt ja Soomest. Kui 2011. aasta 9 kuuga moodustasid need riigid kokku 66,5% kogu sealiha sisseveost, siis sel aastal 9 kuuga oli see 62,1%. Seega on aastaga vähenenud nende osatähtsus.

Joonis 32. Sealiha import (koguse järgi) riigiti 2012. aasta 9 kuud



2011. aasta 9 kuu keskmine sisseveohind sealihal Soomest oli 1,85, Saksamaalt 1,97 ja Taanist 2,18 eurot kilogramm. Veel veetakse sealiha sisse Poolast ja Lätist.

Joonis 33. Sealiha import, eksport (tuhat tonni) ja keskmine sisseveohind (eurot/kilogramm), 9 kuud 2005-2012



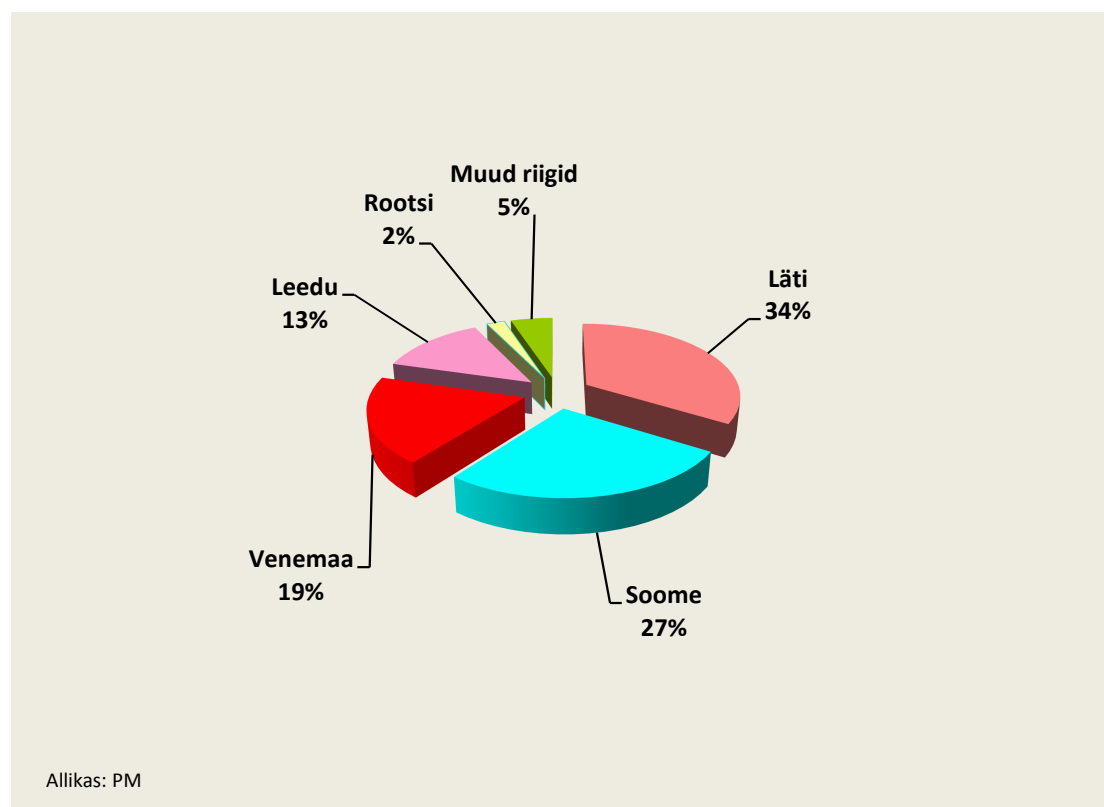
Allikas: PM

Sealiha sisseveohind oli 2011. aasta 9 kuu keskmisena peaaegu sama, mis sealiha kokkuostuhind (vahe 0,03 eurot). Muidu on sisseveohind olnud keskmiselt 0,2 eurot kõrgem kui seda on Eesti ja EL-i kokkuostuhinnad.

Kõrgema kokkuostuhinna põhjuseks võib olla see, et lihatööstused ostavad kokku just neid lihatükke, mida neil läheb vaja teatud toote (toodete) tootmiseks ning mille omadused ja kvaliteet vastavad enim nende vajadustele (imporditavast sealihast moodustab **53%** koodiga 0203222, 020329, ehk sealiha tagaosad, õlatükid, muud tükid, **külmutatud**, kondiga või ilma, keskmise hinnaga 1,83 eur/kg, millest kondita liha on 72,5%, keskmise hinnaga 1,88 eur/kg; **12,4%** moodustavad sea **poolrõmbad ja värsked või jahutatud rõmbad**, keskmise hinnaga 1,66 eur/kg ning **34%** koodiga 020312, 020319, ehk sealiha tagaosad, õlatükid, muud tükid, **värsked või jahutatud**, kondiga või ilma, keskmise hinnaga 2,02 eur/kg).

Sealiha eksporditi 8507 tonni, mida on 1753 tonni rohkem kui 2011. aasta 9 kuuga (26%). Sealiha keskmine väljaveohind oli 2,34 eurot kilogramm, mis on 0,5 eurot (1,9%) kõrgem kui eelmisel aastal samal ajal.

Joonis 34. Sealiha eksport (koguse järgi) riigiti, 2012. aasta 9 kuud



Kui 2011. aasta 9 kuuga viidi enim sealihha Lähti (47%), järgnesid Soome (20%) ja Leedu (15%), siis 2012. aastal viidi enim sealihha Lähti (34%), järgnesid Soome (27%) ja Venemaa (19%).

Lähti läheb sealihha keskmise hinnaga 2,07 eurot kilogramm.

### Linnuliha

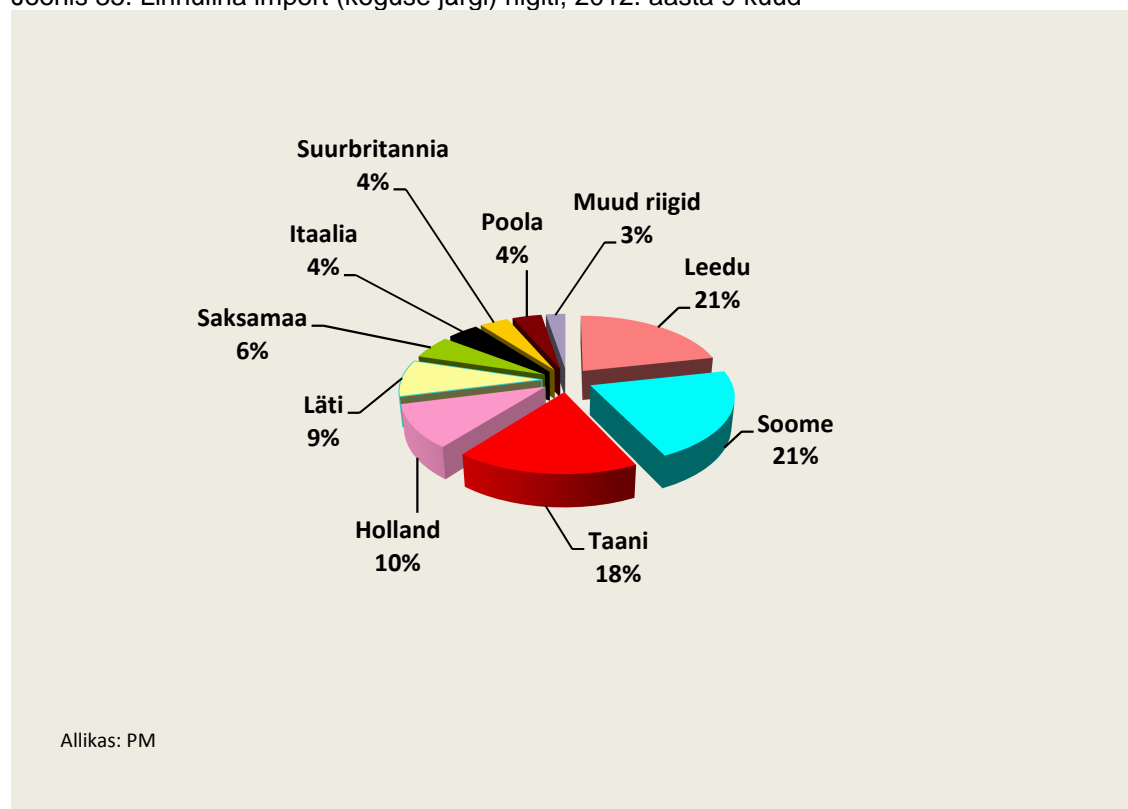
Lindude arv 30. septembri 2012. aasta seisuga oli 1937,4 tuhat lindu, mis on 121,6 tuhat lindu (5,9%) vähem kui eelmisel aastal samal ajal.

2012. aasta 9 kuuga toodeti 17,5 tuhat tonni linnuliha, mis on 569 tonni (3,1%) vähem kui eelmisel aastal samal perioodil. Linnuliha osatähtsus kogu lihatoodangust oli 2012. aasta 9 kuu keskmisena 21% (2011. aastal oli see 22%, 2010. aastal 21%, 2009.

aastal 20%, 2008. aastal 18%, 2007. aastal 17,5%, 2006. aastal 18%, 2005. aastal 20,6% ja 2004. aastal 20,8%).

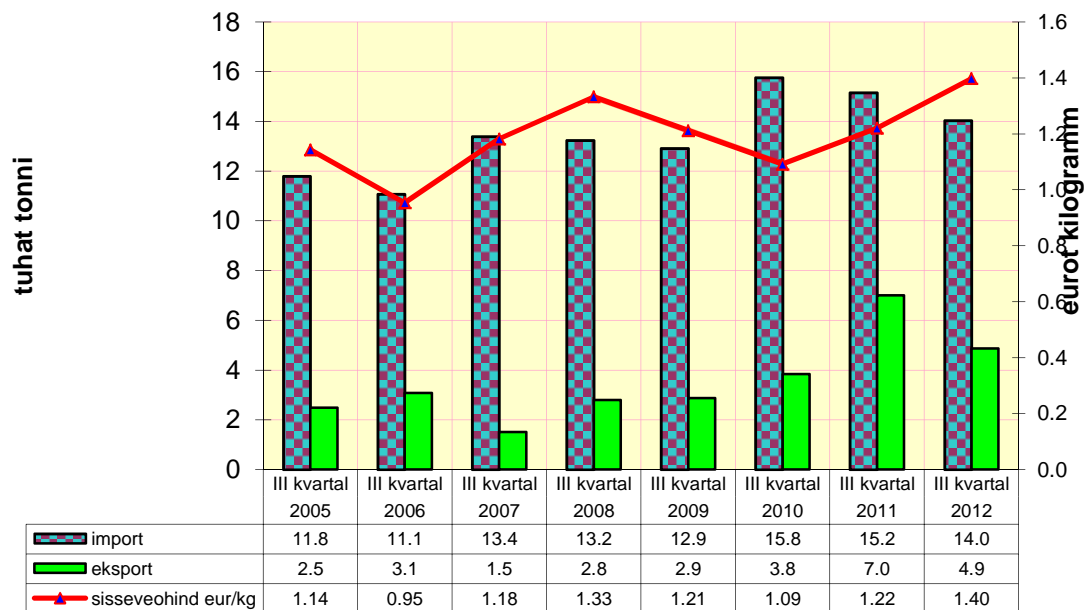
Linnuliha imporditi 2012. aasta 9 kuuga Eestisse 14 tuhat tonni, mis on 2011. aasta sama perioodiga võrreldes 1118 tonni vähem (7,4%). Linnuliha keskmine sisseveohind oli 1,40 eurot kilogramm, mis on 2011. aasta 9 kuu keskmisest hinnast peaaegu 0,2 eurot (14,6%) kõrgem. Enamuses imporditakse odavat linnuliha (Taanist, Soomest, Suurbritanniast, Itaaliast ja Saksamaalt), mis läheb arvatavasti vorsttoidetesse. Suurem osa sissetoodavast linnulihast on külmutatud kondiga linnuliha tükid, koivad, rups jms.

Joonis 35. Linnuliha import (koguse järgi) riigiti, 2012. aasta 9 kuud



Põhiliselt veetakse linnuliha sisse Leedust, Soomest, Taanist, Hollandist ja Lätist. Taanist tuleb linnuliha keskmise hinnaga 0,93 eurot kilogramm, Soomest 1,12 eurot kilogramm ning Leedust 2,03 eurot kilogramm.

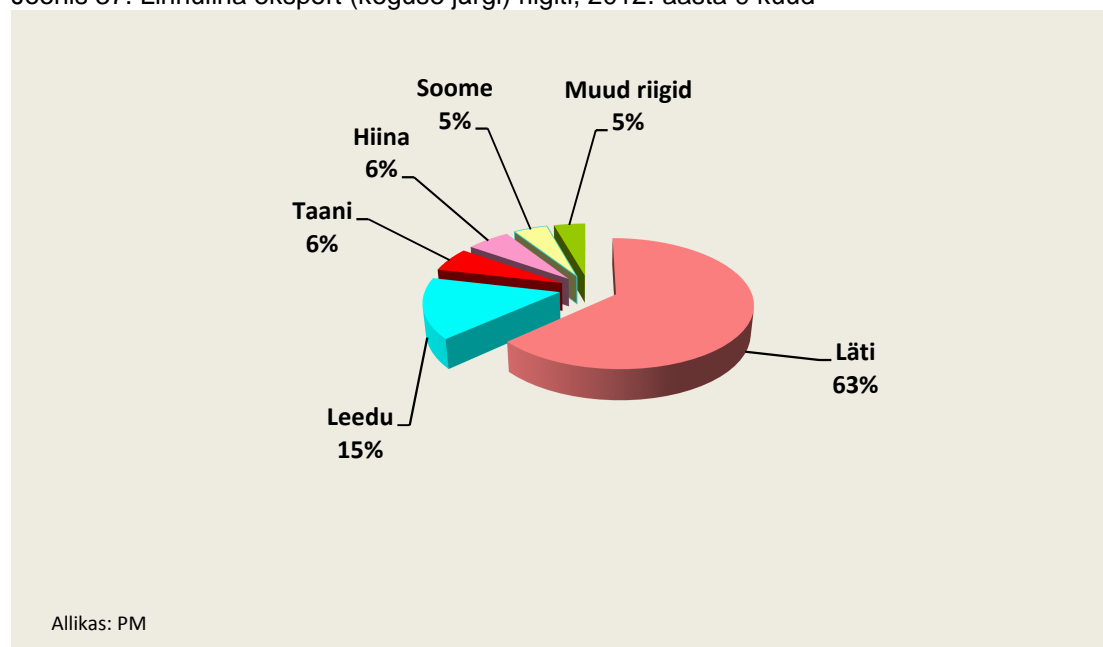
Joonis 36. Linnuliha import, eksport (tuhat tonni) ja sisseveohind (eurot/kilogramm), 2005-2012



Allikas: PM

Linnuliha eksporditi 4,9 tuhat tonni, mida on 2132 tonni vähem kui 2011. aasta 9 kuuga (30,4%). Linnuliha keskmine ekspordihind 2012. aasta kolme kvartali keskmisena oli 1,43 eurot kilogramm, mis on 2011. aasta sama perioodi keskmisest hinnast 0,04 eurot (2,4%) madalam. Peamine sihtriik olid Läti.

Joonis 37. Linnuliha eksport (koguse järgi) riigiti, 2012. aasta 9 kuud



Allikas: PM

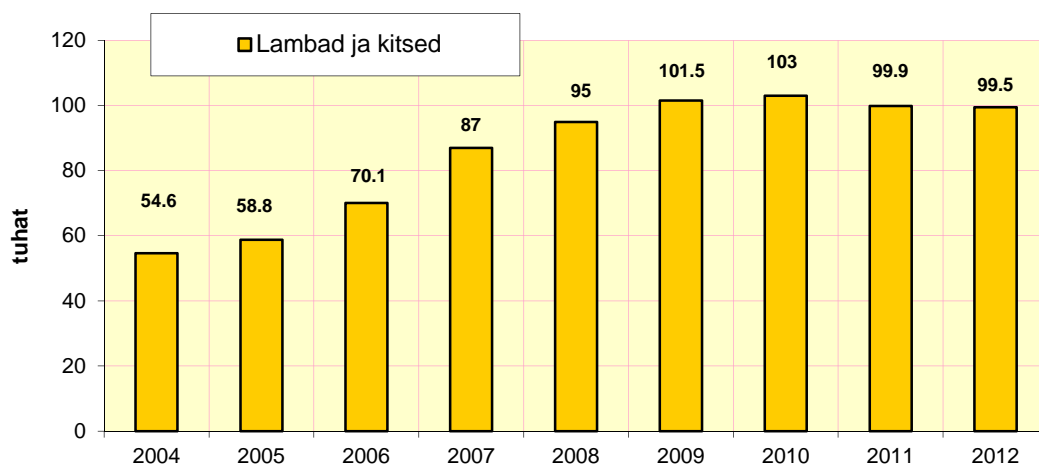
Eksport Läti moodustas 64% (eelmisel aastal 9 kuuga 48% ning 2010. aasta 9 kuud oli 68%) kogu linnuliha ekspordist keskmise hinnaga 1,44 eurot kilogramm. Väljavedu Leetu moodustas 15% ning hind oli 1,44 eurot kilogramm



### Lamba- ja kitseliha

2012. aasta 30. septembri lõpu seisuga oli Eestis 99 500 lammast ja kitse, mida on 400 looma vähem kui 2011. aastal samal ajal (0,4%). Lamba- ja kitseliha toodeti käesoleva aasta 9 kuuga eluskaalus 879 tonni, mida on eelmise aasta sama perioodiga võrreldes 16 tonni vähem (1,8%). Lamba- ja kitseliha osatähtsus kogulihatoodangust oli 1%.

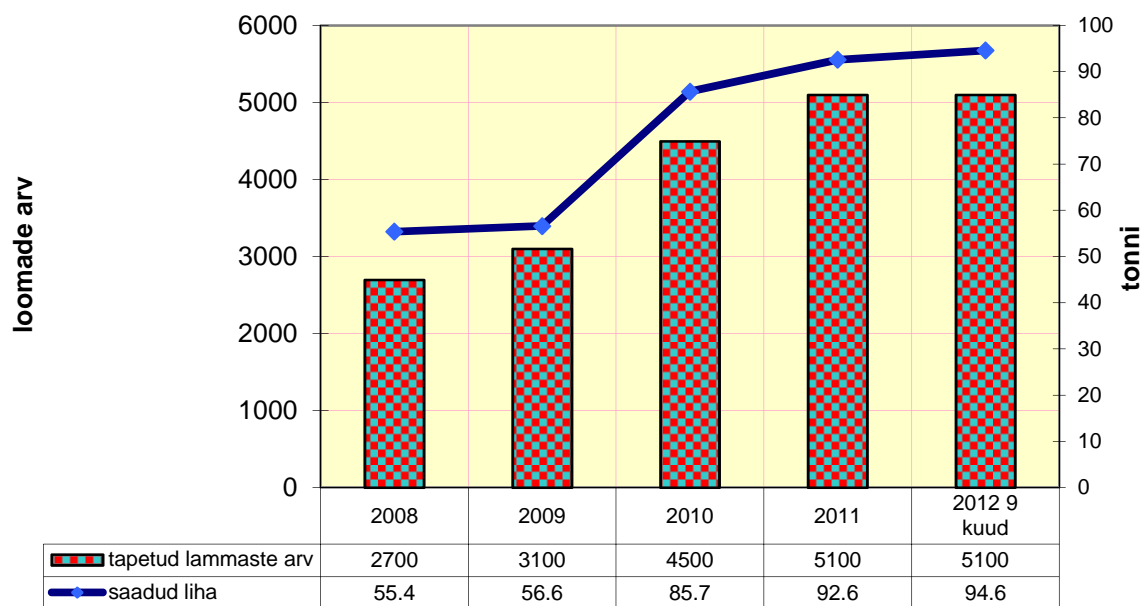
Joonis 38. Lammaste ja kitsede arv, 9 kuud 2004-2012, tuhat tükki



Allikas: ESA

Tunnustatud lihakäitlemisettevõtetes tapeti 2012. aasta 9 kuuga 5100 lammast ja kitse ning neist saadi 94,6 tonni liha, mida on eelmise aasta sama ajaga võrreldes 34,9 tonni rohkem (58%). Käesoleva aasta 9 kuuga tapeti samapalju lambaid ja kitsesi, kui 2011. aastal kokku.

Joonis 39. Tunnustatud lihakäitlemisettevõtetes tapetud lambad (tükki) ja neist saadud liha (tonni) 2008-2012



Allikas: ESA

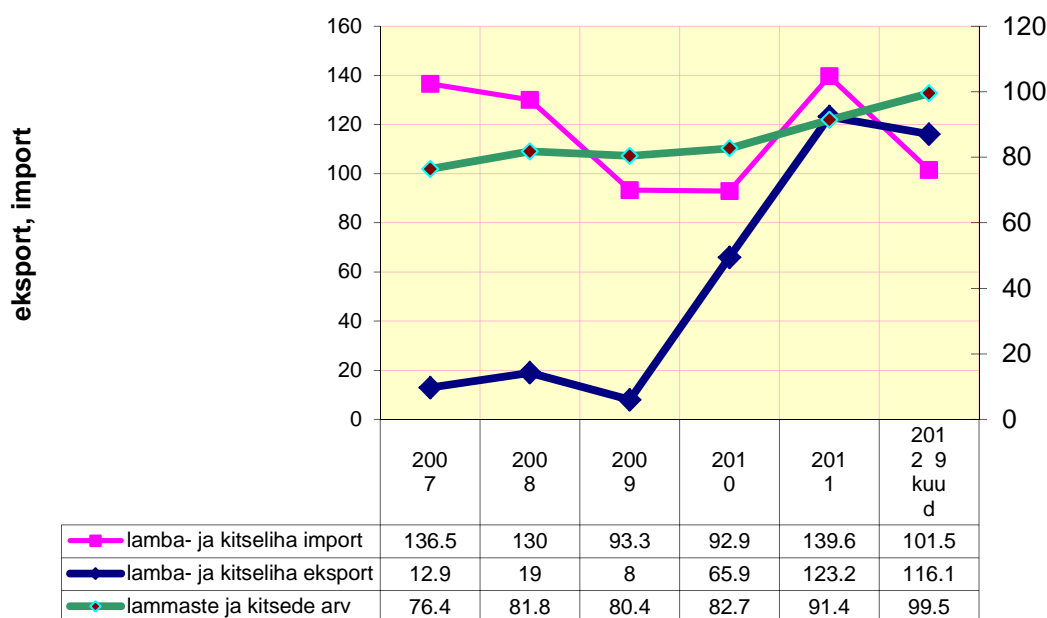
Tegelikult tapetakse ESA andmetel (tapaks müüdnud ja majapidamises tapetud; k.a teenustööna tapetud lambad ja kitsed) Eestis aastas 40-42 tuhat lammast ja kitse. Need lambad ja kitsed tapetakse kodumajapidamistes omaks tarbeks.

Seaduste ja määruste järgi võib tappa loomi ainult tunnustatud lihakäitlemisettevõtetes või kodumajapidamistes omaks tarbeks.

Määruseid ja seaduseid, millest tulenevad nõuded loomade tapmisele ja mis tapmist reguleerivad on mitmeid (nt „Toiduseadus”, „Loomatauditõrje seadus”, „EUROOPA PARLAMENDI JA NÕUKOGU MÄÄRUS (EÜ) nr 854/2004, nõuded põllumajandusloomade tapaeelse pidamise ja kohtlemise kohta) jpt.

Seega Eestis aastas tapetavatest 40-42 tuhandest lambast/kitsest tapetakse üldistavalt umbes 36-38 tuhat lammast ja kitse kodumajapidamistes omaks tarbeks ja ainult 4000-5000 lammast/kitse tunnustatud lihakäitlemisettevõtetes.

Joonis 40. Lamba- ja kitseliha eksport ja import (tonni) ja lammaste arv (tuhat tükki) 2007-2012



Allikas: PM, ESA

Eesti importis 2012. aasta 9 kuuga 101,5 tonni lambaliha, keskmise hinnaga 8,28 eurot kilogramm. Eelmise aasta sama perioodiga võrreldes vähenes lamba- ja kitseliha import 13 tonni (11,2%) ning sisseveohind langes 0,85 eurot (9,3%). 2012. aasta 9 kuuga eksporditi 116,1 tonni lamba- ja kitseliha, mis võrreldes 2011. aasta sama ajaga tähendas 31 tonnist (35,6%) suurenemist. Keskmise hind oli eksporditaval lamba- ja kitselihel 4,58 eurot kilogramm, mis langes 0,04 eurot (0,8%).

Kui vaadata 2012. aasta andmeid, siis näeme, et lammaste arv on viimastel aastatel järjest kasvanud ning lamba ja kitseliha eksport on võrreldes 2011. aastaga kasvanud. Aasta lõpuks võib prognoosida rekordilist lamba- ja kitseliha väljavedu.

Kui vaadata Eesti lamba- ja kitseliha toodangut ja võrrelda seda impordiga, siis näeme, et imporditud lambaliha osakaal 2009-2010 aastatel natuke vähenes, kuid 2011. aastal jõudsalt kasvas. Käsoleval aastal on see samuti kõrge ning võib eeldada, et aasta lõpuks on see kõrgem, kui eelmisel aastal.

Selle põhjuseks võib olla Eesti lambaliha sektoris valitsev olukord, kus musta turu

osakaal on väga suur, tunnustatud lihakäitlemisettevõtetes tapetakse 3-4% kogu Eestis tapetavatest lammastest, ülejäänud lambad/kitsed tapetakse kodumajapidamistes nn. omaks tarbeks. Samuti on üheks põhjuseks Eesti lambaliha jätkuvalt madal kvaliteet. Saadaval on ka hea kvaliteediga lambaliha, kuid valdavaks on madal kvaliteet. Kui vaadata ekspordi kg hinda ja impordihinda, siis näeme, et ekspordihind on peaaegu 5 eurot madalam kg eest. Seega Eestisse imporditakse kvaliteetset liha, kuid ekspordiks läheb odavam ning madalama kvaliteediga lambaliha.

Selle põhjuseks võib olla omakorda see, et restoranid jms toitlustuskohad impordivad sisse just neile vajalikke lambaliha tükke, millest valmistada kindlat toodet (tallepraadi jne). Neil ei ole tarvis tervet lammast, vaid ühte kindlat tükki lamba lihakehast.

Samas lambakasvataja soovib müüa korraga terve lamba, mitte kindlat tükki ja seetõttu on suurtel lambakasvatust riikidel eelis.

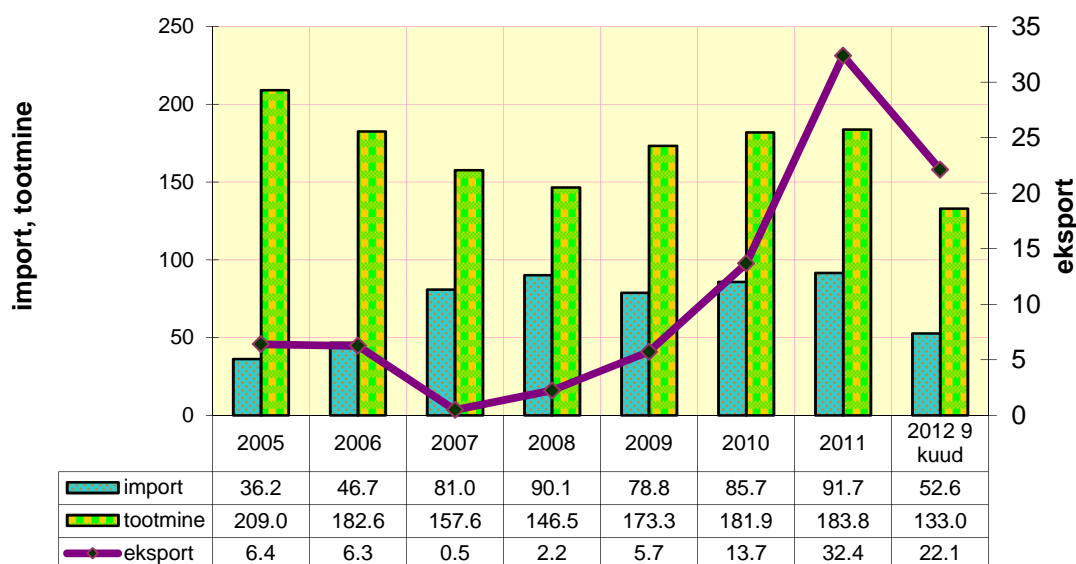
Samuti on probleemiks Eestis lambaliha kättesaadavus ja tsüklilisus, sest aastaringelt pole kvaliteetne lambaliha kättesaadav.

### Kodulindude munad

2012. aasta 9 kuuga toodeti 132,9 miljonit muna, mis on 7,9 miljoni muna võrra (5,6%) vähem kui eelmisel aastal samal perioodil. Kana kohta saadi 9 kuuga 209 muna, mis on 7 muna enam kui eelmisel aastal samal perioodil (2011. aasta 9 kuud 202 muna, 2010. aasta 9 kuud 195 muna, 2009. aastal 196 muna, 2008. aastal 202 muna, 2007. aastal 192 muna, 2006. a 197 muna ning 2005. a 194 muna).

Munatootmise vähenemise peamiseks põhjuseks on uute puuride kasutuselevõtt ja lindude arvu vähenemine.

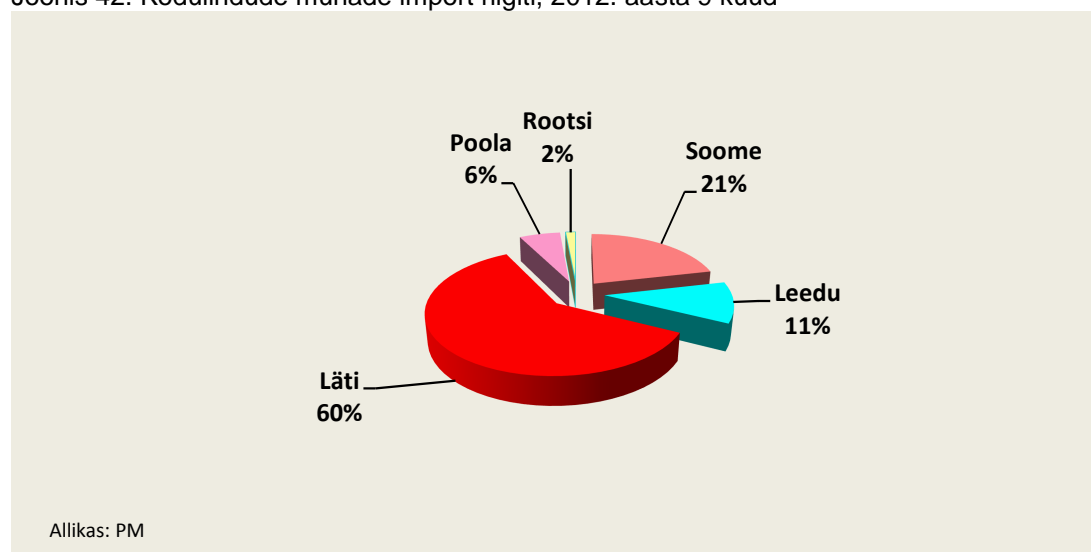
Joonis 41. Munade eksport, import ja tootmine (mln tk), 2005-2012



Allikas: ESA

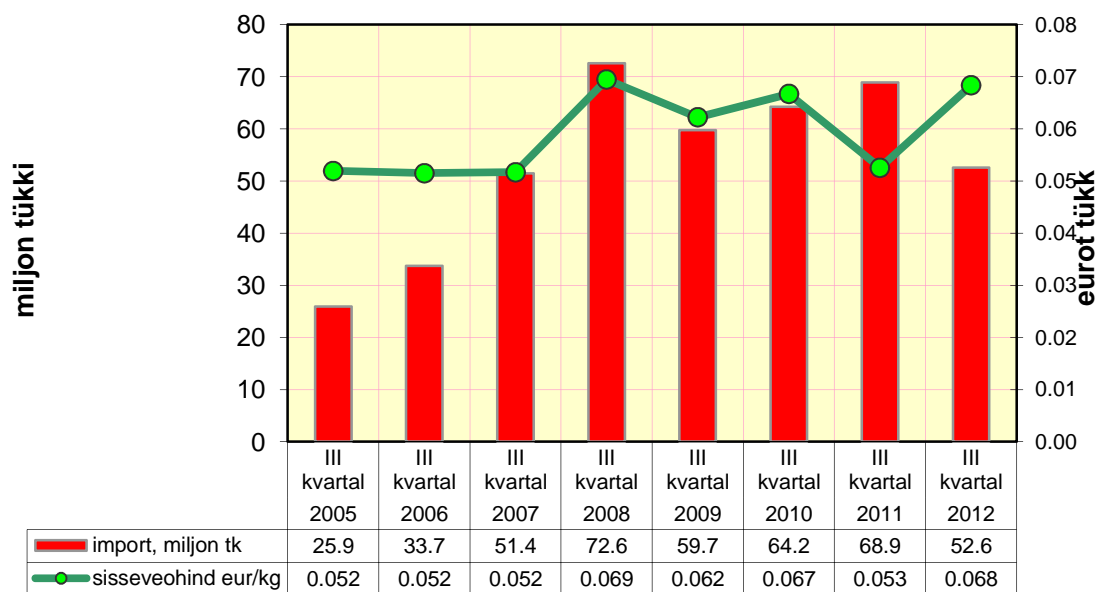
Kodulinnu mune imporditi Eestisse 2012. aasta 9 kuuga 52,6 miljonit tükki. Munade import vähenes 2011. aasta sama perioodiga võrreldes 16,3 miljoni muna võrra (23,7%).

Joonis 42. Kodulindude munade import riigiti, 2012. aasta 9 kuud



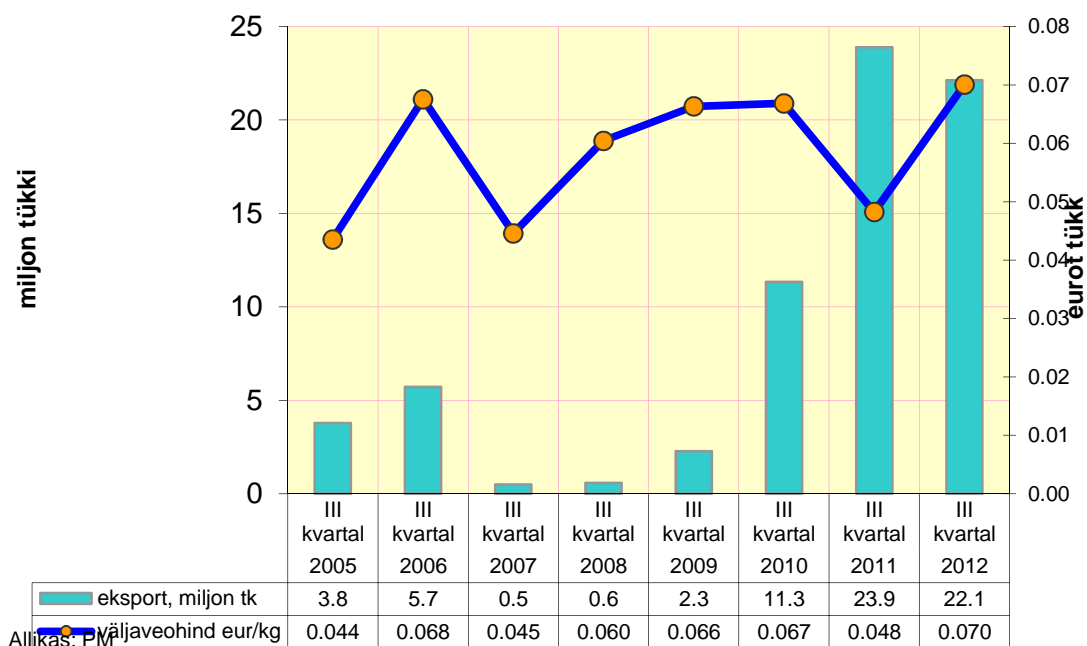
Mune veeti põhiliselt sisse Lätist ja Soomest, seejärel Leedust ja Poolast ning natuke ka Rootsist.

Joonis 43. Munade import (mln tk) ja keskmine sisseveohind (eurot tk) 9 kuud, 2005-2012



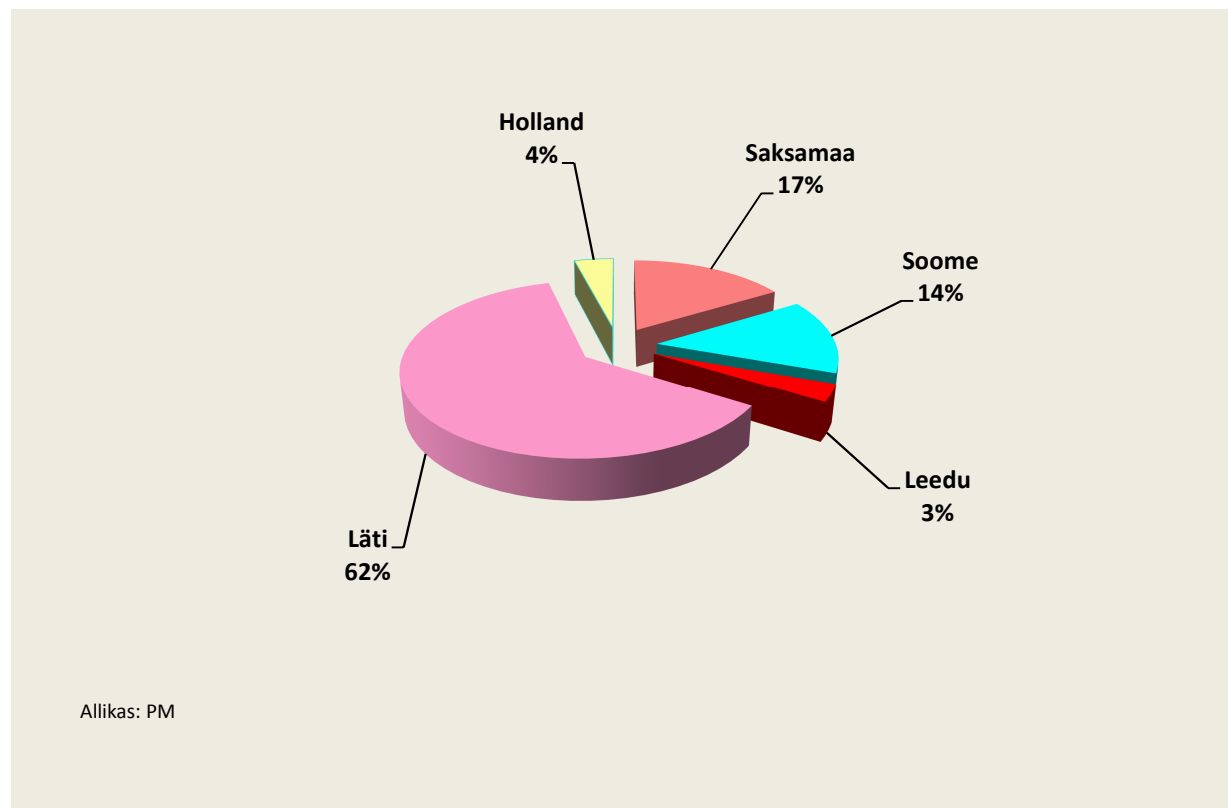
Linnunumade kaubandusbilanss rahalises väljenduses 2012. aasta 9 kuuga oli -5,2 mln eurot.

Joonis 44. Munade eksport ja väljaveohind eurot/tk, 9 kuud, 2005-2012



Kui eelmisel aastal toimus kodulindude munade suur ekspordi kasv, siis näeme, et selle 2012. aasta 9 kuuga eksporditi 22,1 miljonit kodulinnu muna, mis tähenda, et eksport on jäänud pidama eelmise aasta kõrgele tasemele.

Joonis 45. Kodulindude munade eksport riigiti, 2012. aasta 9 kuud



Kui vaadelda hindasid, siis keskmine ekspordihind (0,070 €/tk) on aastaga tõusnud ning on kõrgem kui keskmine impordihind (0,068 €/tk). Samas on ka impordihind

aastaga oluliselt kasvanud. Selle üheks põhjuseks võib olla uute puuride kasutuselevõtt ja kodulindude sööda hindade kõrge tase.

2012. aasta septembri kuu Eesti kanamunade tootja väljamüügihinnad olid 0,083 €/tk M kategooria ja 0,084 €/tk L kategooria kohta (AS EMORi andmed).

Kuid kuna ekspordi ja impordi statistikas ei vaadelda kategooriaid eraldi, siis neid hindasid võrrelda otseselt ei saa.

Võib aga öelda, et kodulindude munade väljaveo- ja sisseveohinnad on kasvanud, samuti ka kanamunade tootja väljamüügihind.