

Lihatööstuse 2012. aasta I kvartali ülevaade

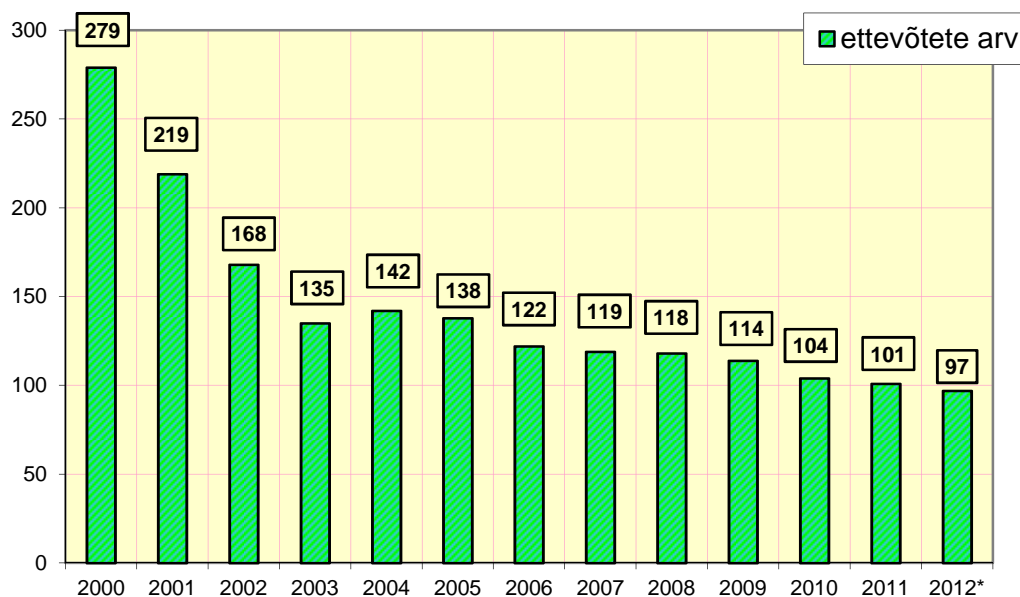
Lihatööstuse struktuur

Eestis oli 2012. aasta 31. märtsi lõpu seisuga Veterinaar- ja Toiduameti (edaspidi VTA) andmetel 97 lihakäitlemisettevõtet. Võrreldes eelmise aastaga on ettevõtete üldarv vähenenud 4 ettevõtte võrra (joonis 1). Oma mõju sellele on kindlasti olnud ka üldisel majanduslangusel ning tarbimise vähenemisel. Nelja ettevõtte kohta oli VTA-l tehtud märkus - tegevus peatatud ning 4 ettevõttel oli tunnustus erinevatele tootmisüksustele. Seega oli aasta lõpu seisuga Eestis tegelikult 89 lihakäitlemisettevõtet. Nendest 35 olid väiketapamajad (toimub ainult loomade tapmine, lihalõikust, lihatoodete valmistamist jms tegevust pole).

Eestis on umbes 55 lihakäitlemisettevõtet, mis tegelevad liha ja lihatoodete valmistamisega. Neist suuremaid (müügitulu järgi) on 20-30 ettevõtet.

Jätkuvalt iseloomustab Eesti lihasektorit tihe konkurents siseturul. Välismaise kapitaliga ettevõtted omavad ~85% turuosast (2007. aastal oli see umbes 70% kogu Eesti lihatoodete müügist ja 2008.-2009. aastal oli 75-80%, 2010. aastal ligikaudu 80% ning 2011. aastal 75-80%). Kodumaise kapitaliga ettevõtted on meie siseturul (mõned suuremad ja palju väiksemaid) leidnud oma turunišši ning pakuvad konkurentsi suurtele välismaistele kontsernidele.

Joonis 1. Ettevõtete arv 2000-2012

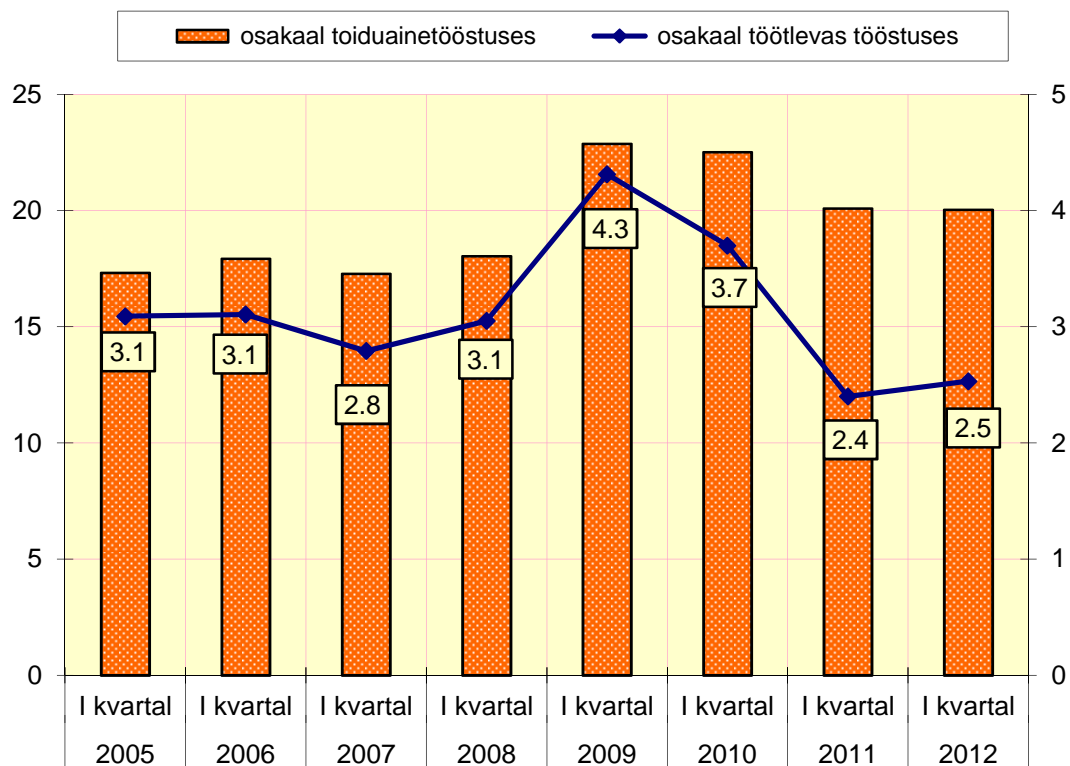


Allikas: VTA
* I kvartal

Positsioon majanduses

Lihasektori kogutoodangu osatähtsus toiduainete tootmises oli 2012. aasta esimeses kvartalis 20,0% (eelmisel aastal samal ajal 20,1%). Töötleva tööstuse kogutoodangust andis lihasektor 2012. aasta I kvartalis 2,5% (2011. aastal oli see 2,4%).

Joonis 2. Lihatööstuse osakaal (%) toiduainetööstuses ja töötlevas tööstuses (kogutoodangu järgi), 2005-2012



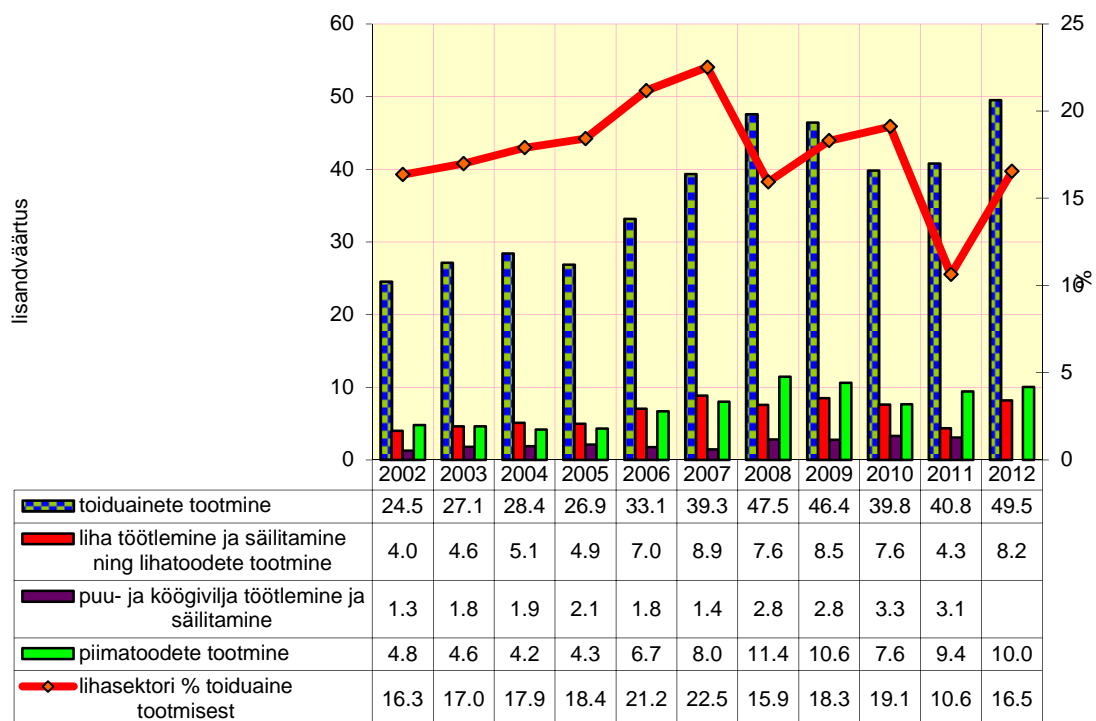
Liha ja lihatoodete eksport moodustas kogu põllumajandustoodete ja –saaduste väljaveost 7,1% (2011. aasta I kvartalil oli see 8,2%).

Lihasektori lisandväärtus oli 2012. aasta I kvartalis 8,2 miljonit eurot, mis 2011. aasta sama perioodiga võrreldes oli 3,9 miljonit eurot rohkem (88,9%). Lihatoodete tootmise lisandväärtus moodustas toiduaine tootmise lisandväärtusest 16,5% (eelmisel aasta esimese 3 kuuga oli see 10,6%).

Tabel 1. Lihasektori tähtsamad majandusnäitajad I kvartalil 2002-2012, tuhat eurot

	2002	2003	2004	2005	2006	2007	2008	2009	2010	2011	2012
Müügitulu	28438	29247	31722	33635	41626	47083	49562	53862	50155	49883	54498
Kulud kokku	27528	27962	30547	32747	39698	44764	49255	53274	49910	52488	53807
Puhas lisandväärtus	4011	4608	5085	4949	7016	8854	7574	8493	7602	4334	8188
Keskm. tööga hõiv. Isik. arv	2366	2441	2526	2441	2683	3058	2734	2960	2858	2784	2757
Kogukasum (-kahjum)	910	1285	1175	888	1928	2320	307	589	245	-2605	691
Töövõljalikus hõiv. kohta müügitulu alusel	12.0	12.0	12.6	13.8	15.5	15.4	18.2	18.2	17.5	17.9	19.8
Töövõljalikus hõiv. kohta puhta lisandväärtuse alusel	1.7	1.9	2.0	2.0	2.6	2.9	2.7	2.9	2.7	1.6	3.0
Kogutootlikkus müügitulu alusel	1.0	1.1	1.0	1.0	1.1	1.1	1.0	1.0	1.0	1.0	1.0
Kogutootlikkus puhta lisandväärtuse alusel	0.2	0.2	0.2	0.2	0.2	0.2	0.2	0.2	0.2	0.1	0.2

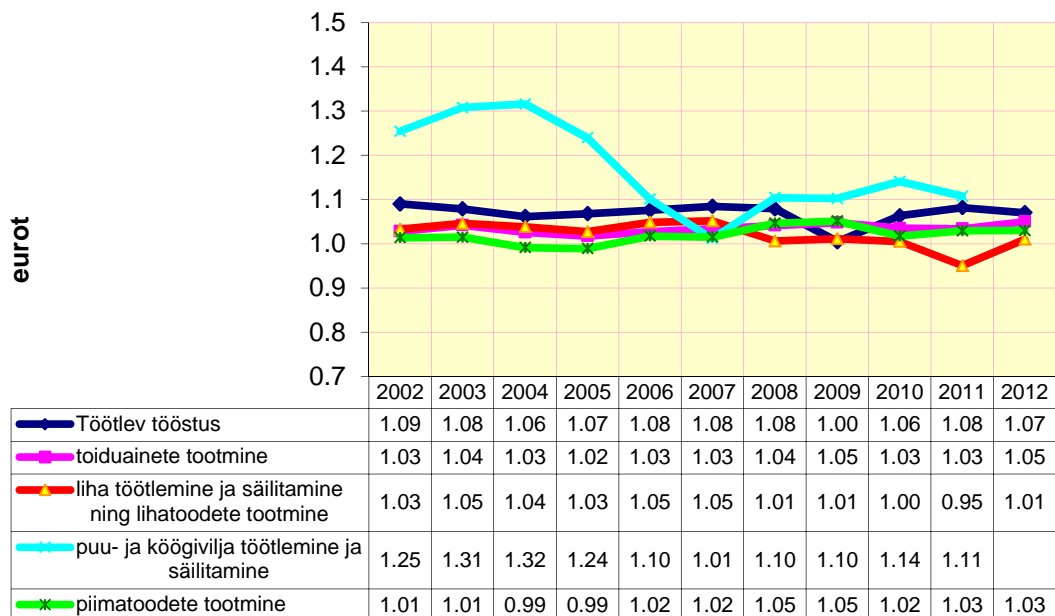
Joonis 3. Puhas lisandväärtus I kvartalis 2002-2012, miljon eurot



Allikas: ESA * 2012. aasta puu- ja köögivilja sektori andmete avaldamist ei võimalda andmekaitse põhimõte

Lihasektori kogutootlikkus müügitulu alusel oli 2012. aasta esimeses kvartalis 0,95 eurot ja kogutootlikkus puhta lisandväärtuse alusel 0,083 eurot.

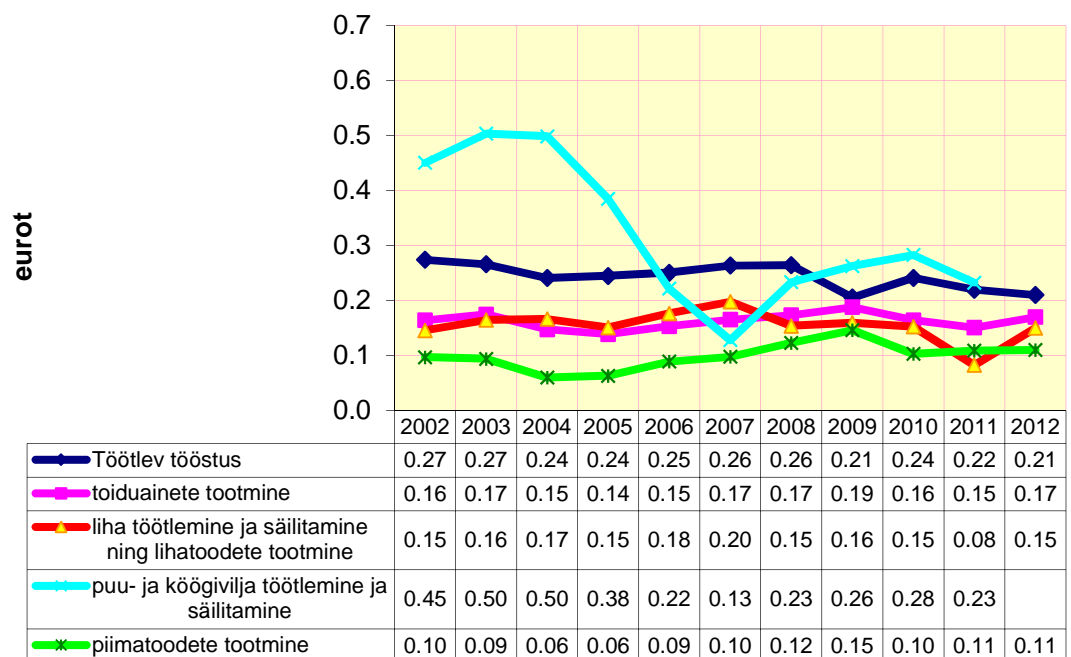
Joonis 4. Kogutootlikkus müügitulu alusel I kvartalis 2002-2012, eurot



Allikas: ESA

* 2012. aasta puu- ja köögivilja sektori andmete avaldamist ei võimalda andmekaitse põhimõte

Joonis 5. Kogutootlikkus puhta lisandväärtuse alusel I kvartalis 2002-2012, eurot

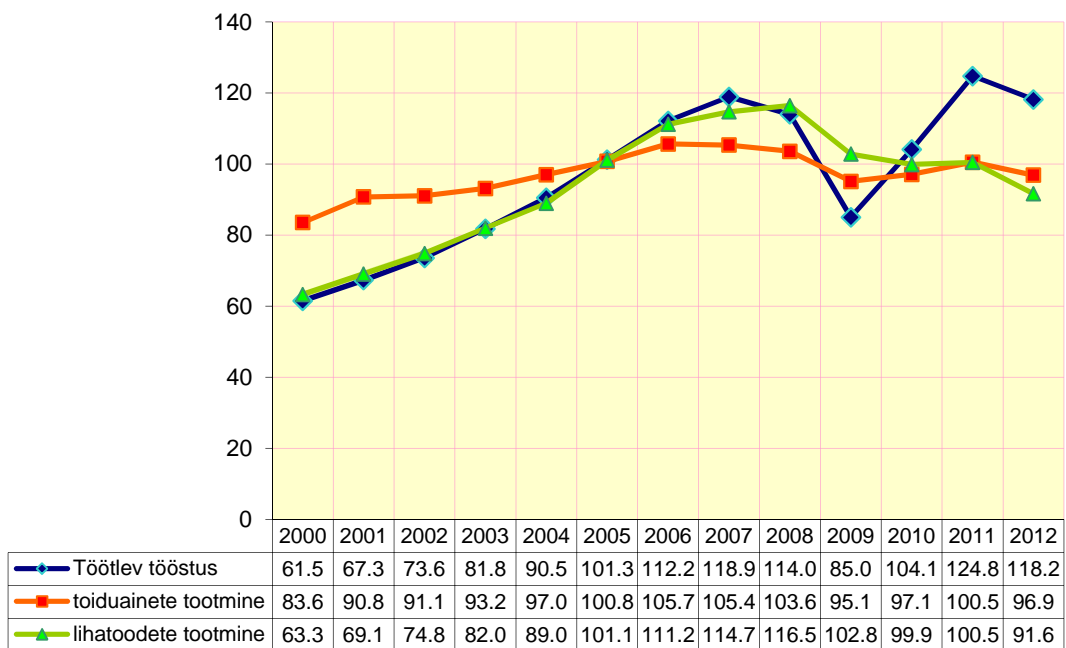


Allikas: ESA

* 2012. aasta puu- ja köögivilja sektori andmete avaldamist ei võimalda andmekaitse põhimõte

Lihatoodete tootmise mahuindeks 2012. aasta esimeses kvartalis mõnevõrra vähenes võrreldes baasaastaga (2005. aasta). 2012. aasta 3 kuuga oli lihasektori mahuindeks 91,6 (eelmisel aastal samal ajal 93).

Joonis 6. Tööstustoodangu mahuindeks (2005=100), 2005-2012

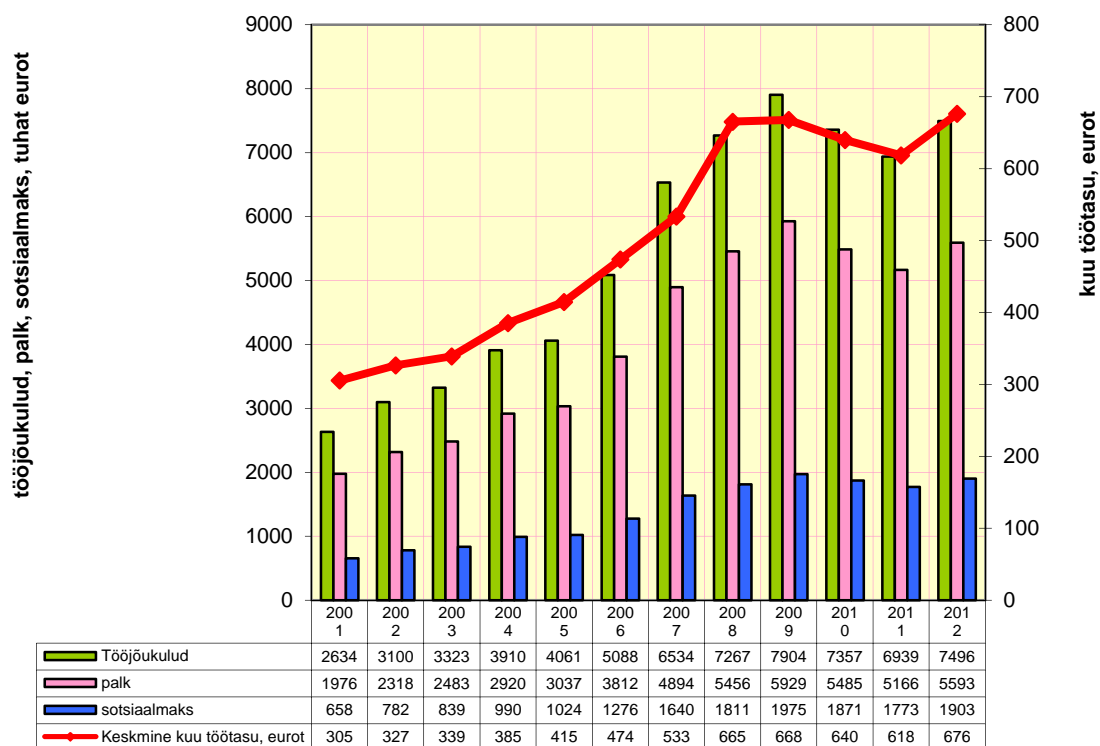


Allikas: ESA

Töötajate arv ja töötasu

2012. aasta märtsi lõpu seisuga töötas Eesti Statistikaameti (edaspidi ESA) andmetel lihasektoris keskmiselt 2757 inimest. Võrreldes 2011. aasta sama perioodiga on töötajate arv vähenenud 27 inimese võrra (1%). Jooniselt 7 on näha, et alates 2002. aastast on lihasektoris makstav töötasu järjest kasvanud, kuni 2010. aastani. 2012. aasta I kvartalis maksti keskmist töötasu 676 eurot kuus, mis on 2011. aasta sama perioodiga võrreldes 58 eurot (9,3%) rohkem. 2012. aastal oli lihasektori keskmine töötasu Eesti keskmisest töötasust 171 eurot (25,2%) väiksem.

Joonis 7. Tööjõukulud, palk, sotsiaalmaks (tuhat eurot) ja keskmine kuu töötasu (eurot), I kvartalis 2000-2012

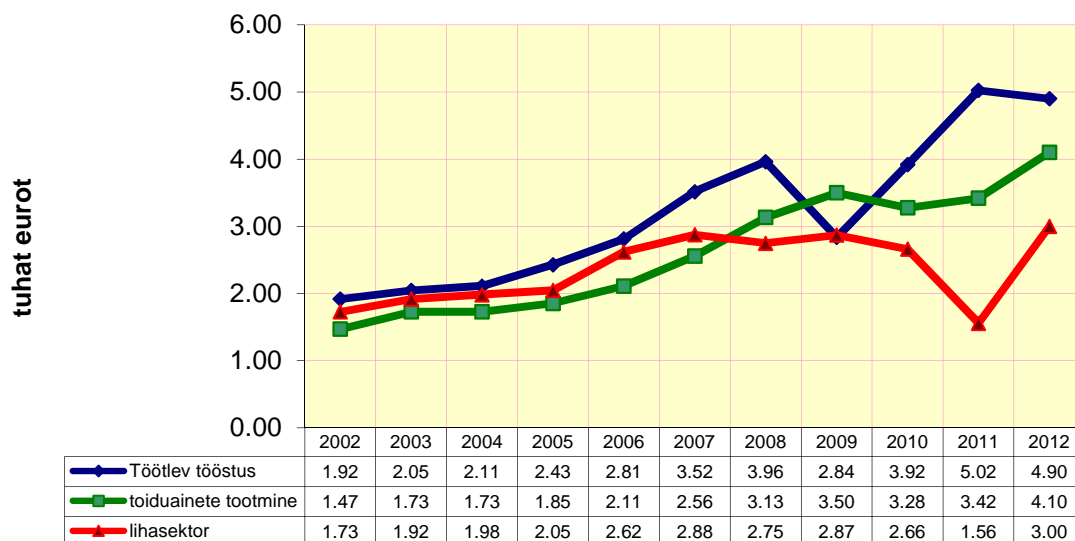


Allikas: ESA

Lihatooteid töötlevates ettevõtetes töötas 23,1% toiduainetööstuses hõivatud inimestest (2011. aasta I kvartalis oli see 23,5%).

Tööviljakus hõivatu kohta puhta lisandväärtuse alusel oli lihasektoris 2012. aasta esimeses kvartalis 3,0 tuhat eurot. Toiduainetööstuses tervikuna tööviljakus hõivatu kohta lisandväärtuse alusel tõusis 20% ja lihasektoris kasvas tööviljakus veelgi (92,7%) võrreldes 2011. aasta sama ajaga.

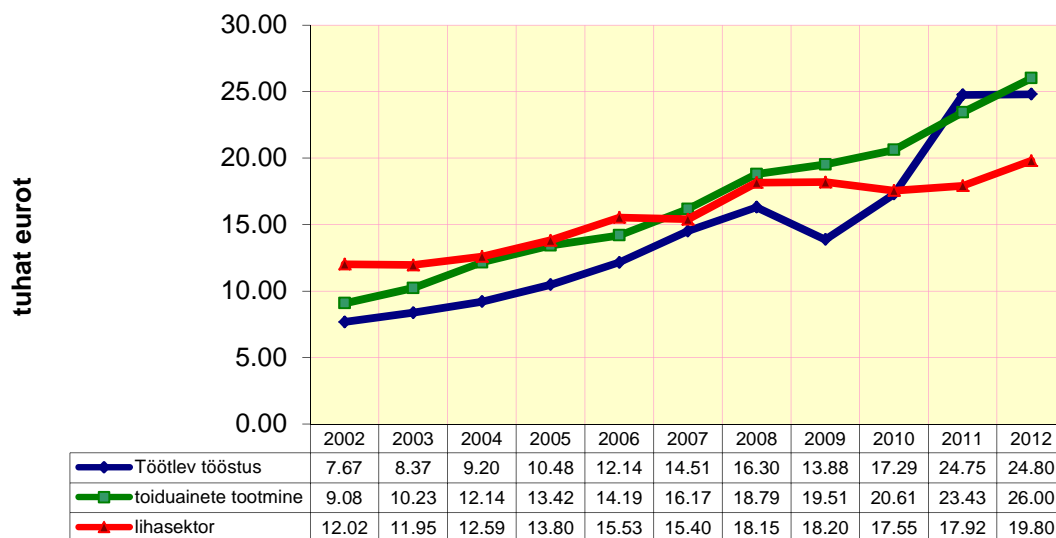
Joonis 8. Tööviljakus hõivatu kohta puhta lisandväärtuse alusel I kvartalis 2002-2012, tuhat eurot



Allikas: ESA * lüh. statistika

Tööviljakus hõivatu kohta müügitulu alusel oli lihasektoris 2012. aasta I kvartalis 19,8 tuhat eurot. Toiduainetööstuses tervikuna tööviljakus hõivatu kohta müügitulu alusel kasvas 11% ja lihasektoris kasvas see 10,5% võrreldes 2011. aasta sama perioodiga.

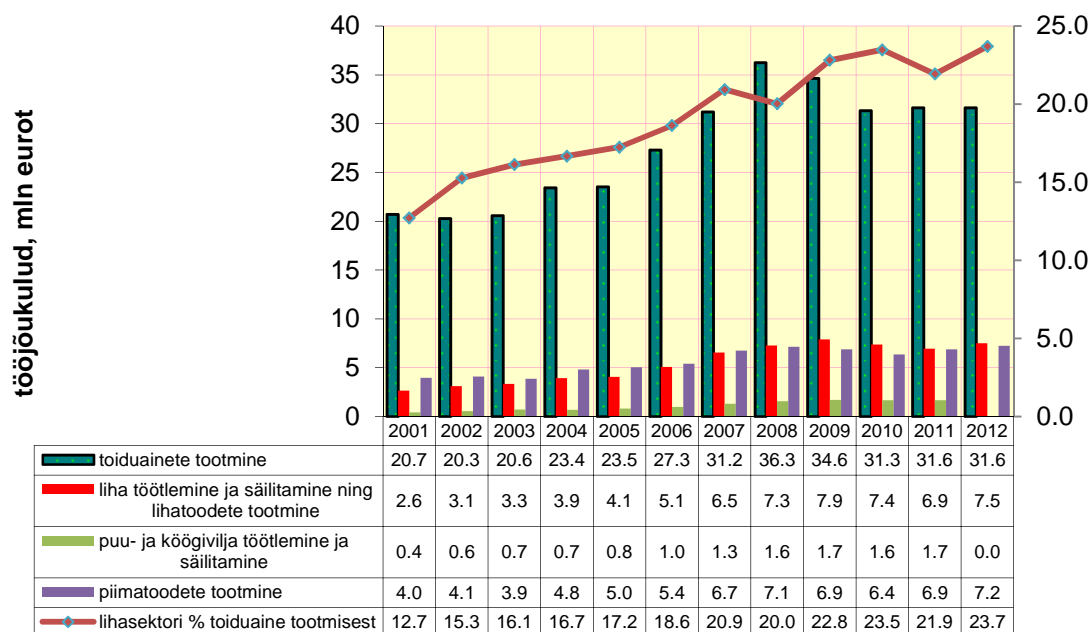
Joonis 9. Tööviljakus hõivatu kohta müügitulu alusel I kvartalis 2001-2012, tuhat eurot



Allikas: ESA * lüh. statistika

Tööjõukulud lihasektoris 2012. aasta I kvartalis olid 7,5 miljonit eurot, mis moodustasid toiduainetööstuse tööjõukuludest 23,7%.

Joonis 10. Tööjõukulud I kvartalis 2001-2012, tuhat eurot



Allikas: ESA * lüh. statistika

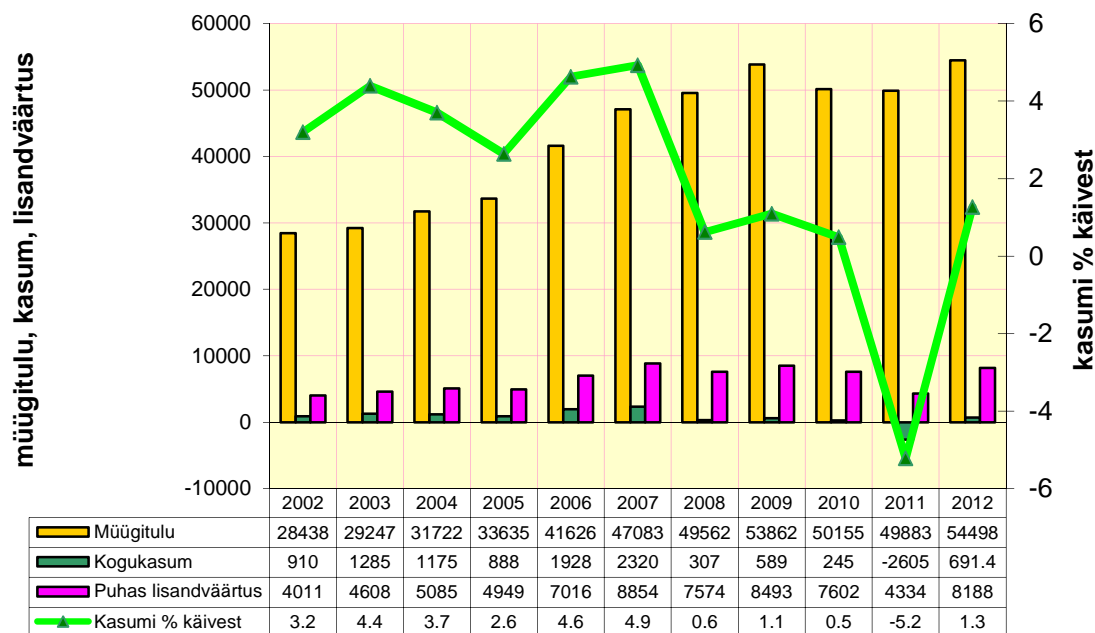
Lihasektori käive ja kasum

2012. aasta I kvartalis oli lihasektori käive 54,5 miljonit eurot, mis on 2011. aasta sama ajaga võrreldes 4,6 miljonit eurot (9,3%) rohkem (joonis 11).

Kasumi % käibest oli 2012. aasta I kvartalis 1,3%.

2012. aasta I kvartalis teenis lihasektor 0,7 miljonit eurot kasumit. Kui eelmise aasta I kvartalis teenis sektor kahjumit (2011. aastal oli kahjum -2,6 miljonit eurot).

Joonis 11. Müügitulu, kogukasum ja lisandväärtus (tuhat eurot) ning kasumi % käibest (%) I kvartalis 2002-2012

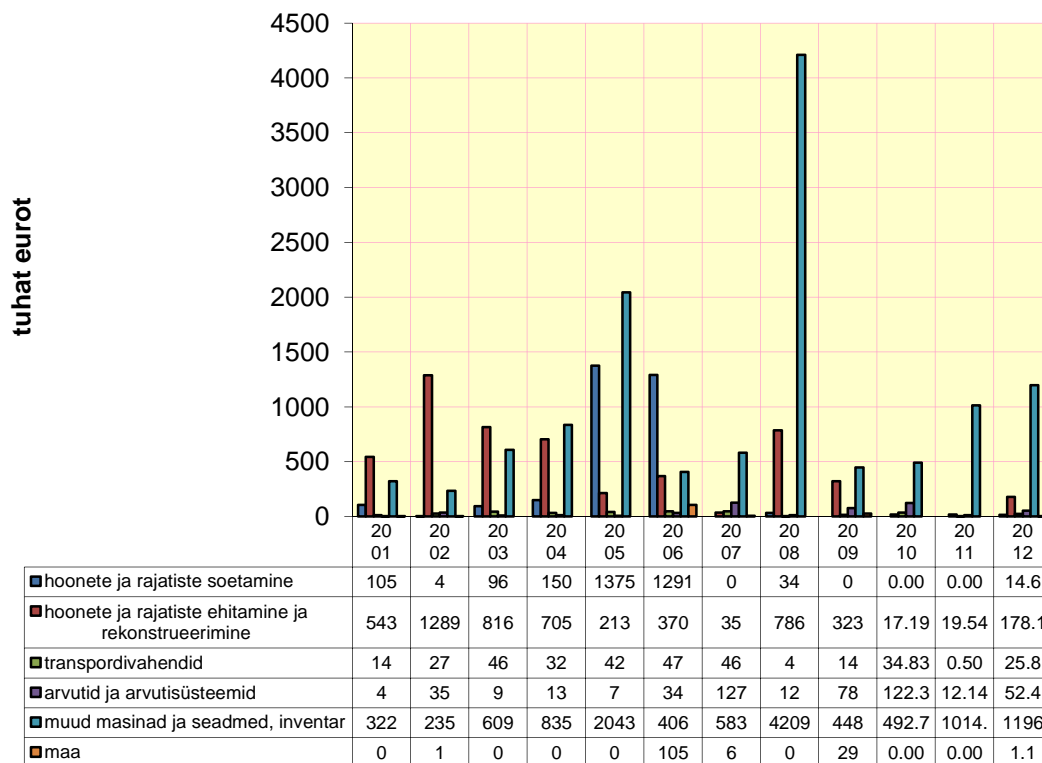


Allikas: ESA

Investeeringud

2012. aasta I kvartalis investeeriti lihasektoris 1,5 miljonit eurot, mida on 2011. aasta sama aja investeeringutega võrreldes 0,42 miljonit eurot ehk 40,2% rohkem.

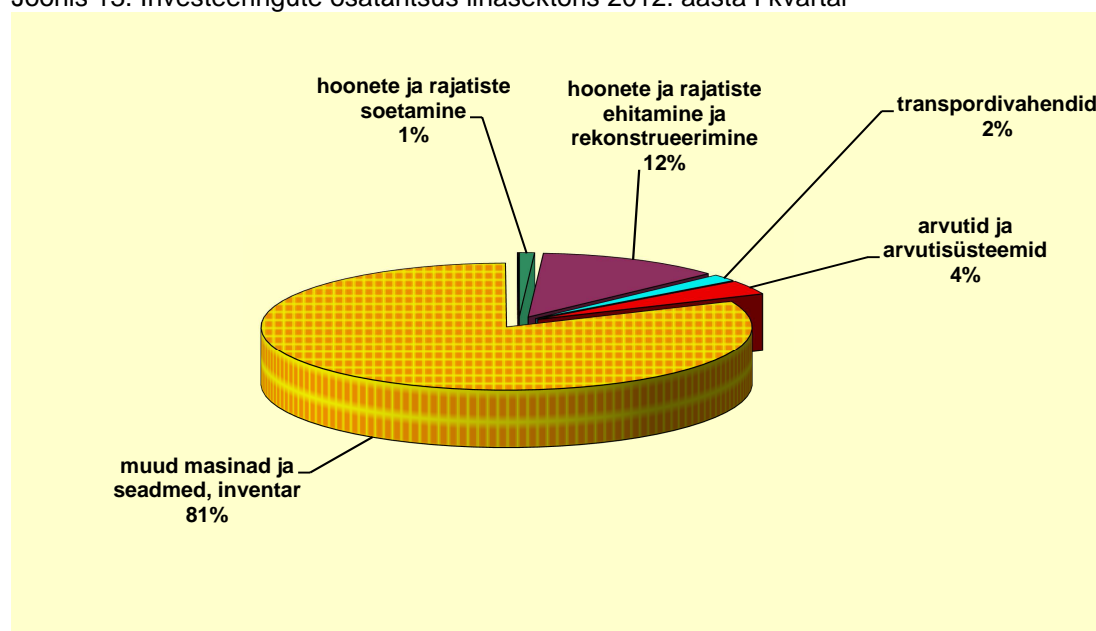
Joonis 12. Lihasektori investeeringud 2005-2012, miljon eurot



Allikas:ESA

Suurimad investeeringud tehti 2012. aasta I kvartalis seadmete, masinate ja inventari soetamiseks ning parandamiseks.

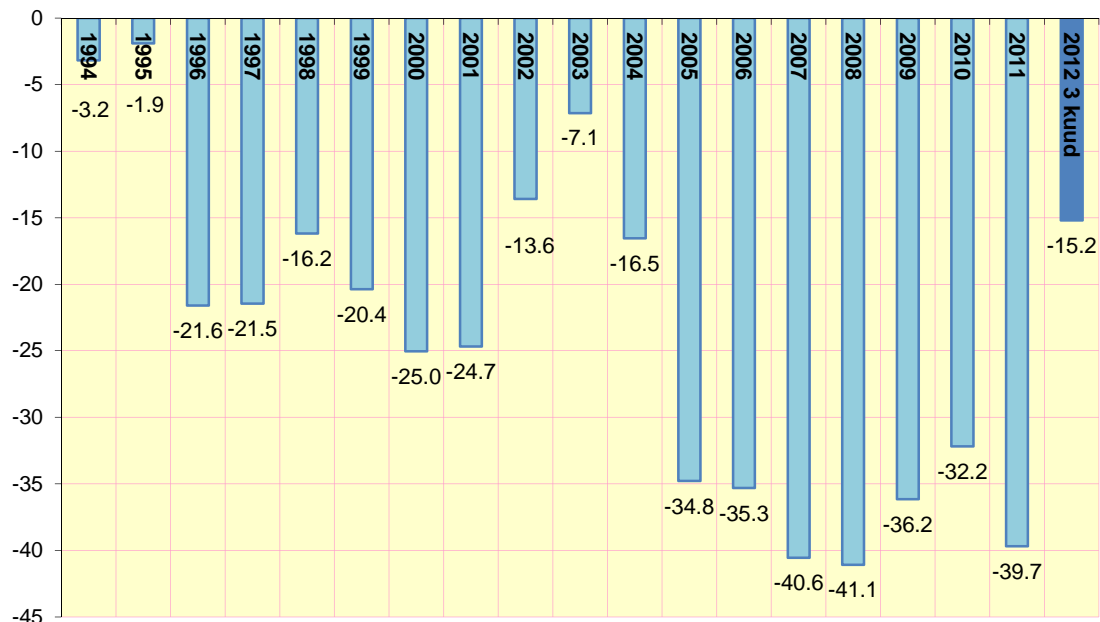
Joonis 13. Investeeringute osatähtsus lihasektoris 2012. aasta I kvartal



Kaubandus

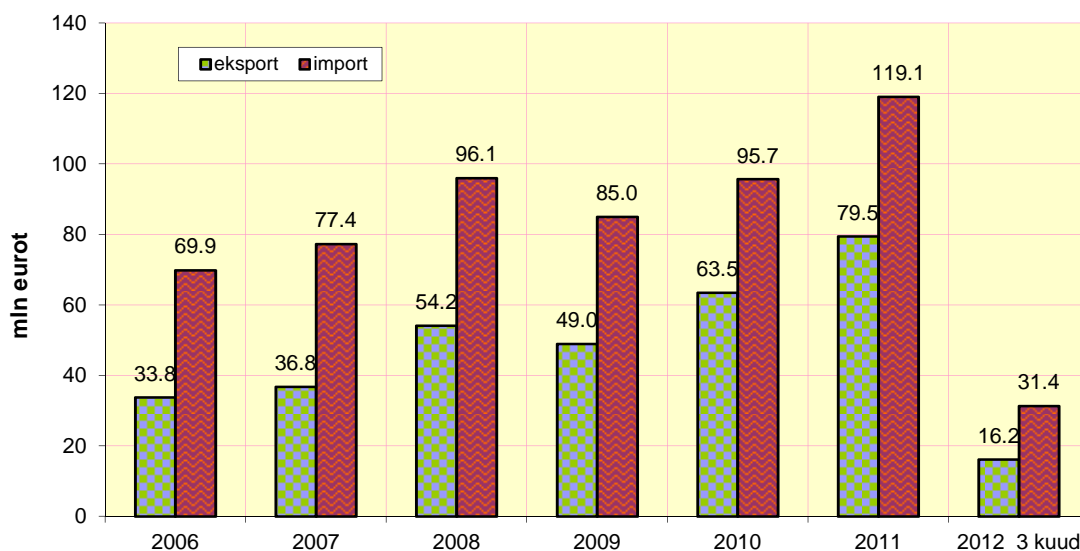
Alates 2003. aastast on liha ja lihatoodete väliskaubandusbilansi puudujääk järjest suurenenud, kuid 2009. aastal puudujäägi suurenemine aeglustus. Liha ja lihatoodete väliskaubandusbilanss (joonis 15) oli 2012. aasta I kvartalis -15,2 miljonit eurot.

Joonis 14. Liha ja lihatoodete väliskaubandusbilanss, 1994-2012 (mln eurot)



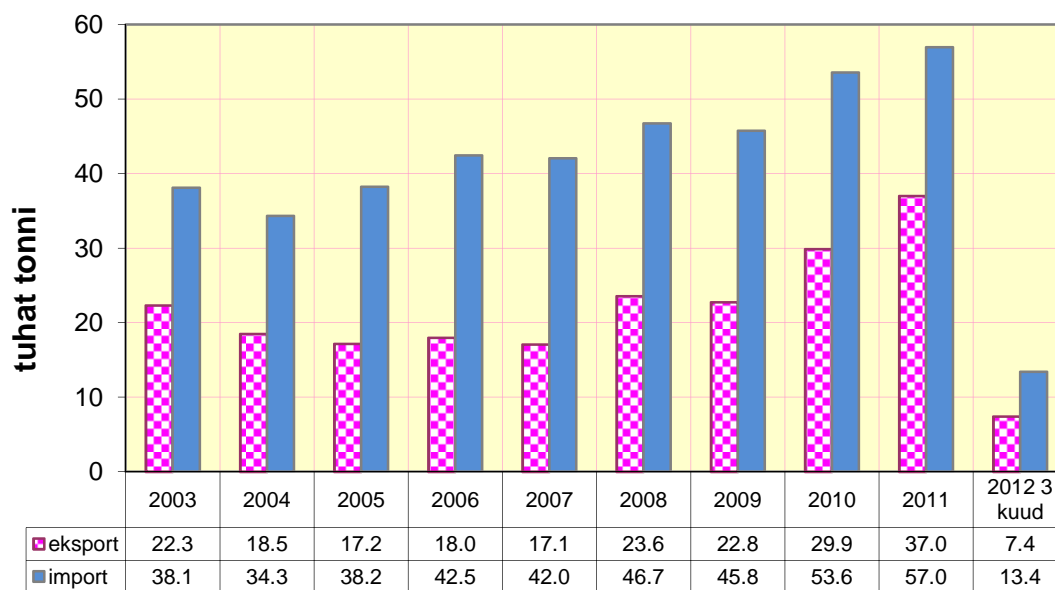
Rahaliselt väljendatuna oli 2012. aasta I kvartalil liha ja lihatoodete sissevedu Eestisse 93,8% suurem kui väljavedu. 2011. aasta I kvartaliga võrreldes suurenes väliskaubanduse negatiivne saldo 5,7 mln eurot (60%). Viimastel aastatel on valitsenud selline suund, et import on keskmiselt 1-2 korda suurem kui eksport.

Joonis 15. Liha ja lihatoodete eksport, import (miljon eurot) 2006-2012



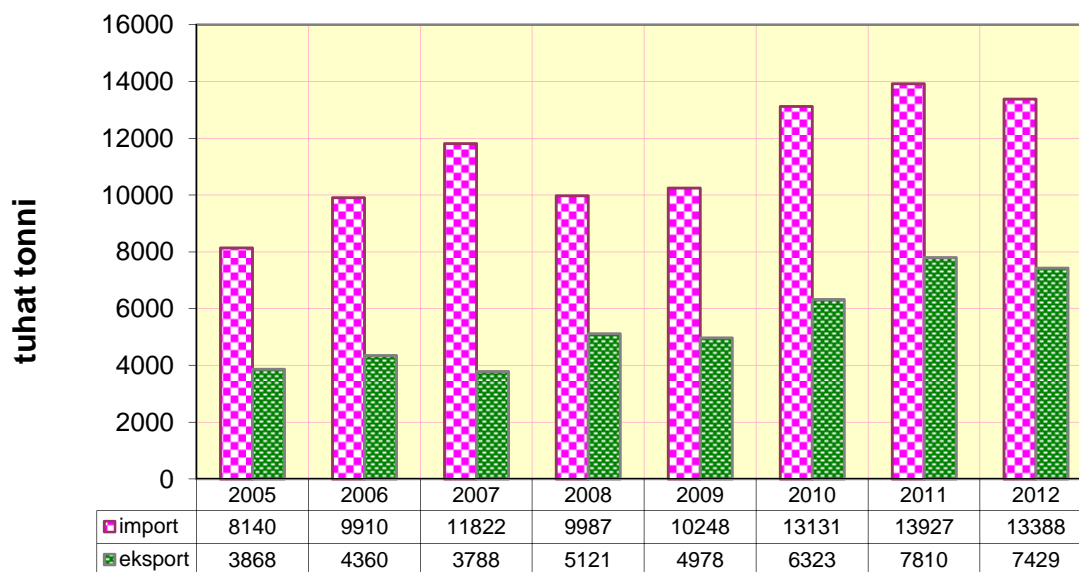
Allikas: PM

Joonis 16. Liha ja lihatoodete eksport, import (tuhat tonni) 2003-2012



Allikas: PM

Joonis 17. Liha ja lihatoodete eksport, import (tuhat tonni) I kvartalis 2005-2012



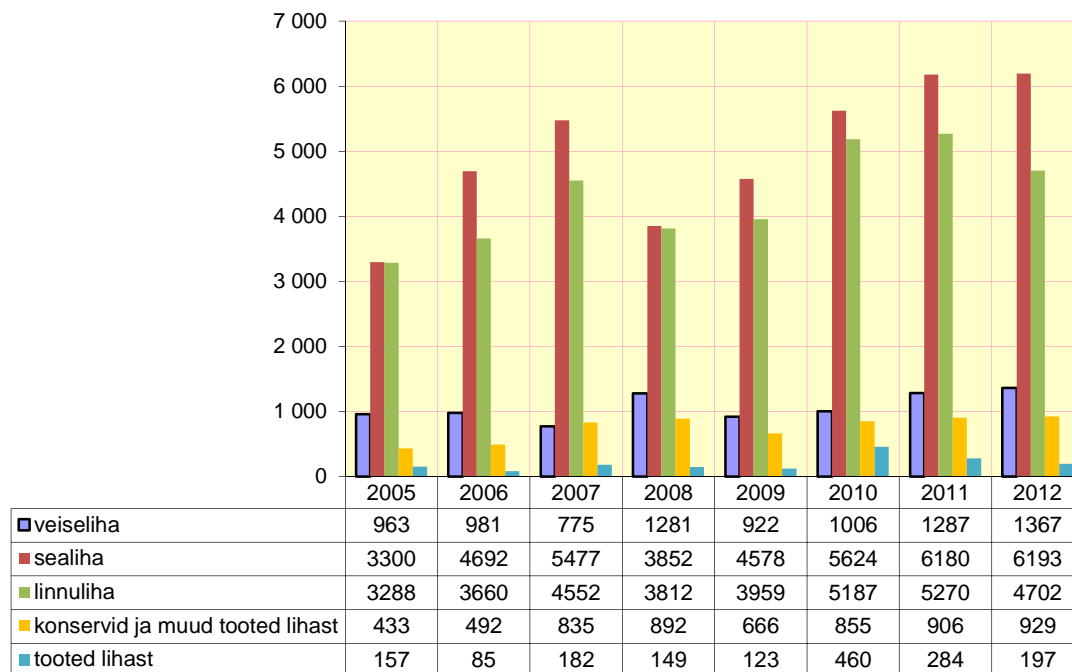
Allikas: PM

Import

2012. aasta I kvartalis imporditi Eestisse 31,4 miljoni euro väärtuses liha ja lihatooteid, 2011. aasta sama perioodiga võrreldes on see 4,5 miljonit eurot rohkem (16,7%). Kogu põllumajandussaaduste ja -toodete sisseveost moodustasid liha ja lihatooted 2012. aasta esimeses kvartalis 11% (2011. aastal oli see 10%, 2010. aastal oli see 10,2%, 2009. aastal 9,1%, 2008. aastal 8,4%, 2007. aastal 7,9%). 99,4% liha ja lihatoodeteid imporditi EL liikmesriikidest. Kolmandate riikide osatähtsus sisseveos moodustas vaid 0,6%.

Tähtsamad kaubanduspartnerid olid Taani, kelle osatähtsus oli 15,9% (osatähtsus eelmisel aastal oli 17,9%) kogu liha- ja lihatoodete sisseveost, Soome osatähtsusega 13% (eelmisel aastal 15,1%), Läti 12,5% (12,3%), Leedu 13,3% (11,6%) ja Saksamaa 13,1% (11,8%).

Joonis 18. Liha ja lihatoodete import (tonnides) 2005-2012

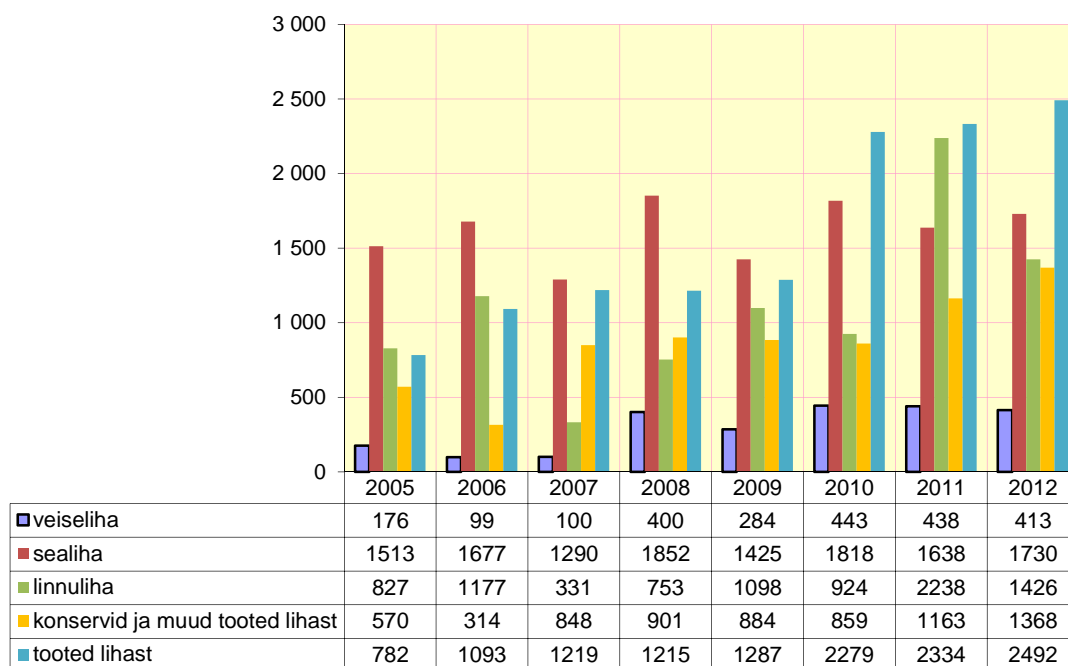


Allikas:PM

Eksport

Liha ja lihatooteid eksporditi 2012. aasta I kvartalis 16,2 miljoni euro eest, mida on eelmise aasta sama ajaga võrreldes 1,2 miljonit eurot (7%) vähem, seejuures väljavedu EL liikmesriikidesse on vähenenud 0,9 miljonit eurot (5,6%) ja kolmandatesse riikidesse peaaegu 0,3 miljonit eurot (23,1%). Liha ja lihatoodete väljaveost 57,4% (9,3 miljonit eurot) moodustas liha (eelmisel aastal samal ajal moodustas see 56%). Kogu põllumajandussaaduste ja -toodete väljaveost moodustasid liha ja lihatooted 7,1 % (eelmisel aastal samal perioodil oli see 8,2%).

Joonis 19. Liha ja lihatoodete eksport (tonnides), I kvartal 2005-2012



Allikas:PM

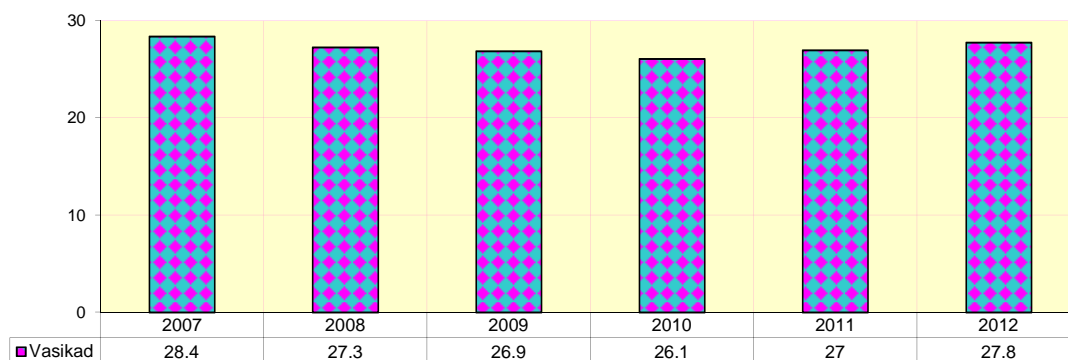
93,8% liha ja lihatooteid eksporditi EL liikmesriikidesse. Eksport kolmandatesse riikidesse moodustas 6,2% kogu liha ja lihatoodete ekspordist. Tähtsamad kaubanduspartnerid olid Läti, kelle osatähtsus oli 43,7% (eelmisel aastal samal ajal 40,5%) kogu liha- ja lihatoodete väljaveost, Soome 21,5% ja Leedu 17,1% osatähtsusega.

Veiseliha

2012. aasta 31. märtsi lõpu seisuga oli Eestis 241,8 tuhat veist, aastaga kasvas veiste arv 3400 veise võrra (1%). Vasikaid sündis 2012. aasta esimese kolme kuuga 27,8 tuhat, mida on 800 looma rohkem kui 2011. aastal I kvartalis. Veiseliha saadi aga vähem 2011. aasta I kvartalil võrreldes.

Veiseliha toodang eluskaalus oli 4,3 tuhat tonni, mis on 422 tonni (9%) vähem kui 2011. aasta samal ajal. Veiseliha osatähtsus kogu lihatoodangust oli 15% (2004. aastal oli see 21,3%, 2005. aastal 20%, 2006. aastal 21,3%, 2007. aastal 20,3% ja 2008. aastal 20% ning 2009. aastal 21%, 2010. aastal 20% ja 2011. aastal oli see 17%). Veiseliha toodangu vähenemise üheks põhjuseks on elusveiste suurenev väljavedu.

Joonis 20. Sündinud vasikate arv (tuhandetes) I kvartalis 2007-2012

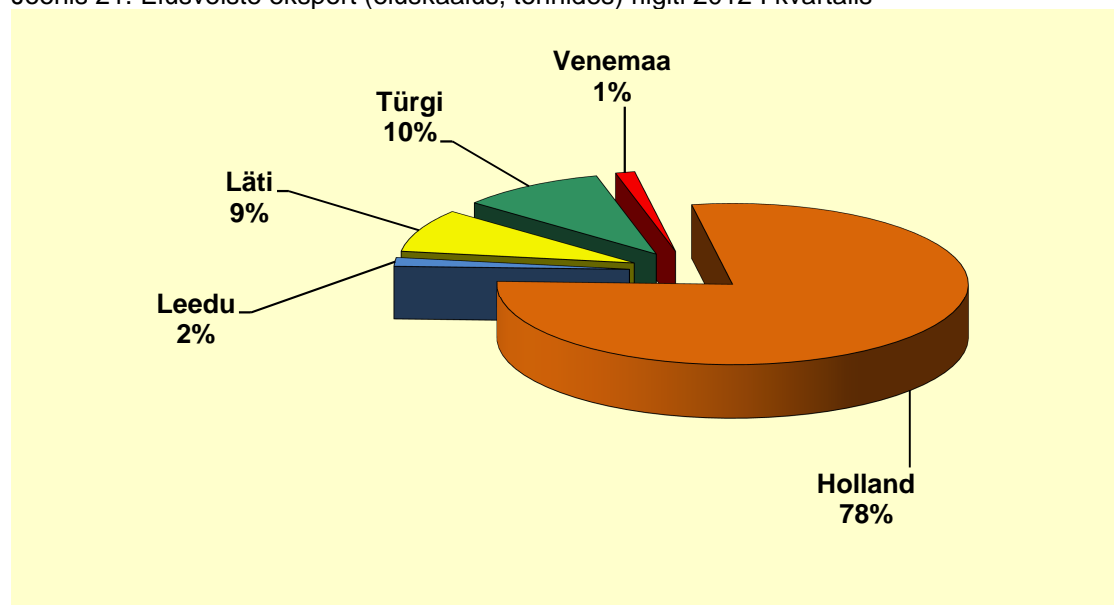


Allikas:ESA

Tunnustatud lihatöötlemisettevõtetes tapeti 7 tuhat veist ning saadi 1,6 tuhat tonni liha. Võrreldes 2011. aasta sama ajaga vähenes tunnustatud lihatöötlemisettevõtetes tapetud loomade arv 800 looma võrra ja liha saadi 221 tonni (11,9%) vähem.

Eestist veeti 2012. aasta I kvartalis välja 8320 elusveist, kogukaaluga 1131 tonni (eluskaalus), põhiliselt noorloomi (kaaluga kuni 80 kg) ning peamiselt Hollandisse (78,4% kogu elusveiste ekspordist). Elusveiste väljavedu loomade arvu järgi vähenes võrreldes eelmise aastaga 298 looma võrra (3,5%), eluskaalu järgi aga suurenes 139 tonni (14%). Elusveiste eksport ongi viimastel aastatel järjest suurenenud. Selle üheks põhjuseks on kindlasti kõrgem hind, mida teiste riikide kokkuostjad on nõus maksuma. 1131 tonnist Eestist väljaveetud elusveistest on 35 tonni tõupuhtad aretusloomad, mis moodustavad 3,1% kogu väljaveetavatest elusveiste kogusest (eelmisel aastal oli see samal ajal 9,2%). Loomade arvu järgi eksporditi 110 (2011. aasta I kvartalis 179) tõupuhtast aretuslooma, mis on 1,3% kogu väljaveetavate elusveiste arvust. Tõupuhtaid aretusloomi viidi 2012. aasta I kvartalis ainult Venemaale.

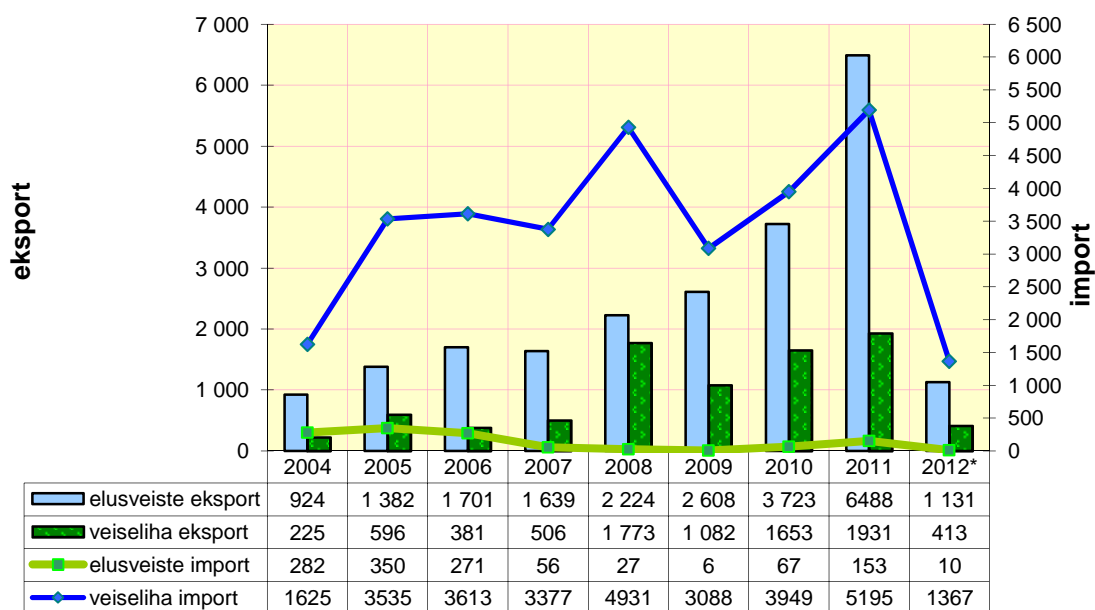
Joonis 21. Elusveiste eksport (eluskaalus, tonnides) riigiti 2012 I kvartalis



Hollandisse viiakse koduveiseid kaaluga kuni 80 kg (KN 0102 90 05), keskmise hinnaga 2867 eurot/tonn. Türki läheb veiseid massiga üle 160 kg, kuid mitte üle 300 kg (keskmise hinnaga 2786 eurot/tonn). Läti ja Leetu lähevad tapaloomad massiga üle 300 kg (keskmise hinnaga 1070 eurot/tonn).

Keskmine elusveiste ekspordihind oli 2220 eurot/tonn, mis on 2011. aasta sama perioodi hinnaga võrrelduna 27 eurot vähem (1,2%).

Joonis 22. Elusveiste eksport ja import ning veiseliha eksport ja import 2004-2012, tonni

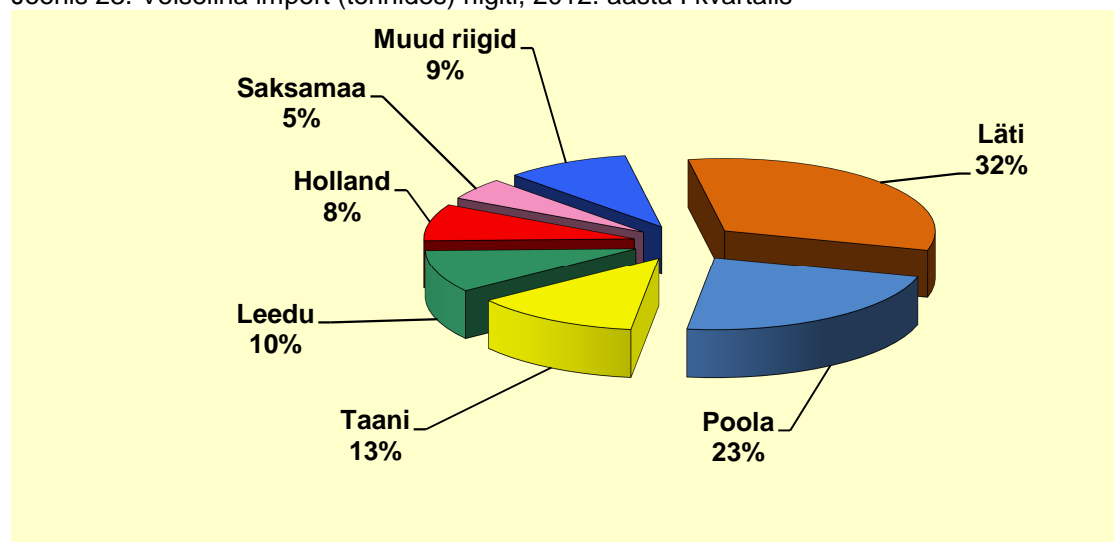


Allikas: PM * I kvartal

2012. aasta I kvartalis imporditi 24 elusveist kogukaalus 9,6 tonni. Neist kõik olid tõupuhtad aretusloomad, 23 toodi Saksamaalt (eluskaalu hinnaga 5276 eurot/tonn) ja 1 loom Soomest (eluskaalu hinnaga 7750 eurot/tonn).

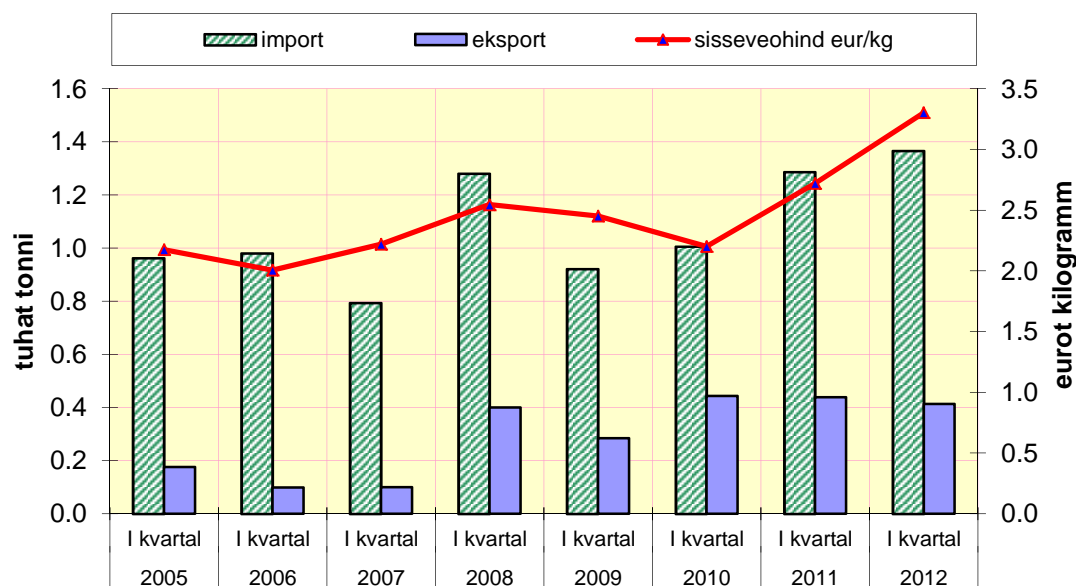
Veiseliha toodi sisse 2012. aasta I kvartalis 1367 tonni, mida on 80 tonni (6,2%) rohkem võrreldes 2011. aasta esimese 3 kuuga. Veiseliha sisseveo kilogrammi hind oli 3,30 eurot, mis on 0,6 eurot (16,6%) kõrgem kui 2011. aasta I kvartali keskmine hind.

Joonis 23. Veiseliha import (tonnides) riigiti, 2012. aasta I kvartalis



Veiseliha imporditi kõige rohkem Lätist, Poolast, Taanist ja Leedust. Sissevedu Lätist moodustab 32% kogu veiseliha impordist (Taanist 13%, Leedu 10%, Poola 23%). Eelmise aastaga on import Taanist oluliselt vähenenud (2011. aasta I kvartalis oli see 30%).

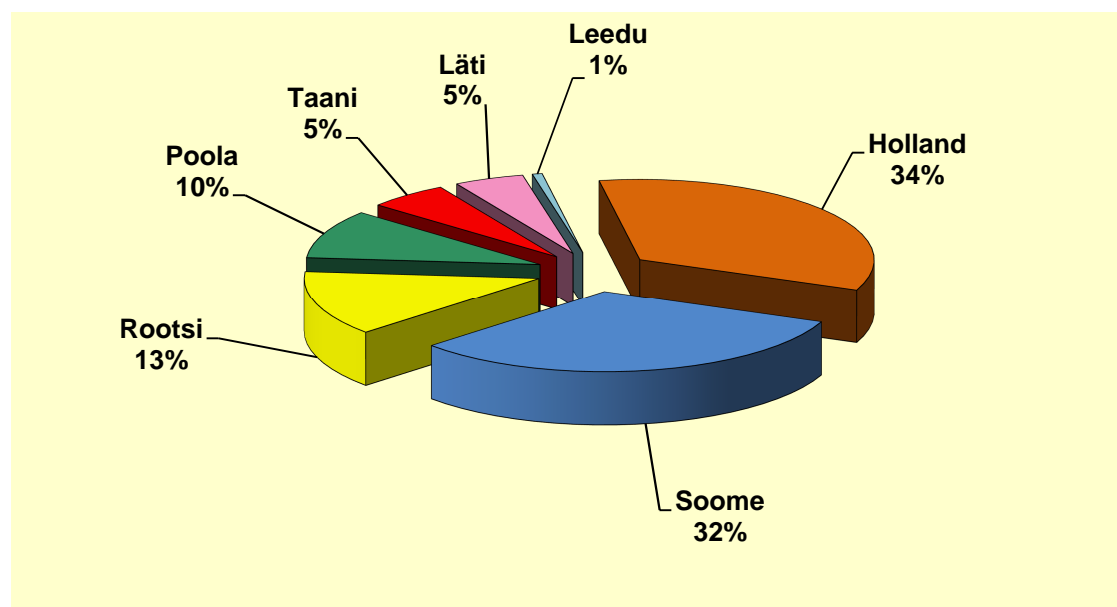
Joonis 24. Veiseliha import ja eksport (tuhat tonni) ja sisseveohind (eurot/kg), 2004-2012



Allikas: PM

Veiseliha eksporditi 2012. aastal 413 tonni, mida on 25,6 tonni (5,8%) vähem võrreldes 2011. aasta sama perioodiga. Veiseliha keskmine väljaveohind oli 2011. aasta I kvartalis 3,73 eurot kilogramm, mis 2011. aasta esimese 3 kuuga võrreldes on 0,35 eurot (23,7%) kõrgem. Peamised sihtkohad olid Holland ja Soome, järgnesid Rootsi ja Poola.

Joonis 25. Veiseliha eksport (tonnides) riigiti 2011. aasta I kvartalis



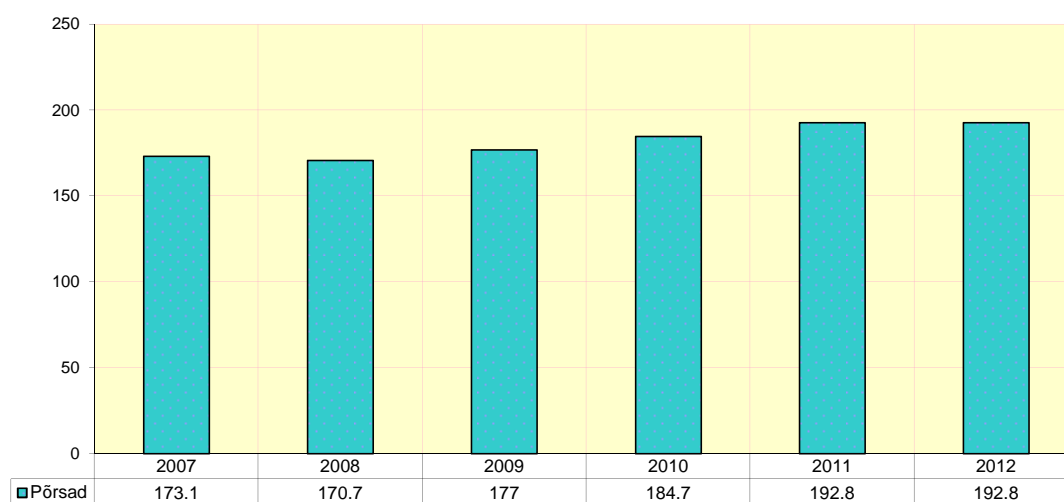
Sealiha

2012. aasta I kvartalis vähenes sigade arv, kuid suurenes sealiha toodang. Põrsaid sündis käesoleva aasta I kvartalis 192,8 tuhat põrsast, mis on sama palju kui eelmisel aastal samal perioodil.

Sealiha toodeti 2012. aasta I kvartalis eluskaalus 17 353 tonni, mis on 790 tonni (5%) rohkem kui eelmisel aastal samal perioodil. Sealiha osatähtsus kogu lihatoodangus (eluskaalus) oli 62% (2011. aastal oli see 59%, 2010. aastal oli see 59%, 2009. aastal oli 57%, 2008. aastal 63%, 2007. aastal 60%, 2006. aastal 59,9%, 2005. aastal 58,9%, 2004. aastal 57,4%).

Tunnustatud lihatöötlemisettevõtetes tapeti 2012. aastal 95,6 tuhat siga ning neist saadi 7,6 tuhat tonni liha, mis on 0,8 tuhat siga (1%) ja 138 (1,9%) tonni liha rohkem kui eelmisel aastal samal perioodil.

Joonis 26. Sündinud põrsaste arv (tuhandetes) I kvartalis 2007-2012



Allikas:ESA

Elussigu eksporditi 2012. aasta esimese 3 kuuga 53433 siga, kogukaaluga 5465 tonni. Elussigade väljavedu suurenes eelmise aasta sama ajaga 7166 sea võrra (15,5%) ja 541 tonni (11%). Keskmine eluskaalu hind oli 1326 eurot/tonn, mis on 2011. aasta sama perioodi hinnast 100 eurot (8,2%) kõrgem.

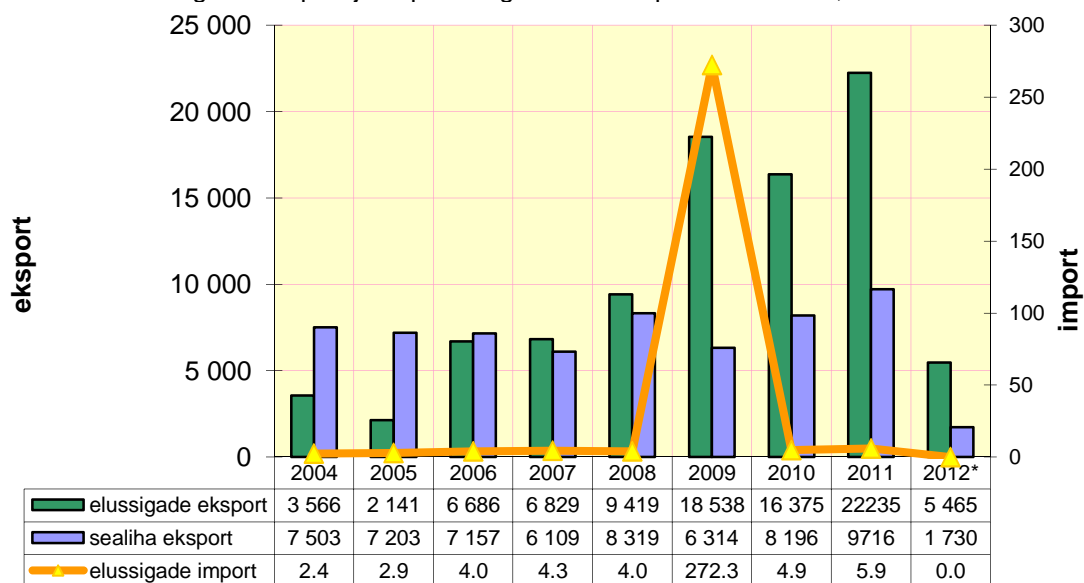
Elussigu veeti 2012. aasta esimesel 3 kuul ainult Venemaale.

Venemaa kehtestas märtsi lõpus (20 märts) kõigile EL liikmesriikidele elussigadele sisseveo keelu ning võib prognoosida, et see avaldab suurt mõju meie seakasvatusele ja ka sealiha hindadele. Viimastel aastatel on elussigade väljavedu olnud järjest suurenev ning Venemaa turg on olnud oluliseks sissetuleku allikaks meie seakasvatajatele.

Arvata võib, et Eesti sealiha kokkuostuhind langeb ning suureneb sealiha eksport. Eelmisel korral (2007. aastal) kui Venemaa kehtestas elussigadele impordikeelu, kasvas sealiha eksport Venemaale mitu korda.

Samas oma mõju seakasvatusele ja sealiha ning elussigade ekspordile avaldab ka teravilja järsk hinnatõus maailmaturul ja ka Eestis, sest teravili moodustab sigade söödast enamuse. Võib juhtuda, et kuigi sektoris on sealiha üleküllus, mis peaks kokkuostuhinda alla viima, siis teravilja hinnatõusust tingituna jääb kokkuostuhind ikkagi kõrgeks.

Joonis 27. Elussigade eksport ja import ning sealiha eksport 2004-2012, tonni



Allikas: PM * I kvartal

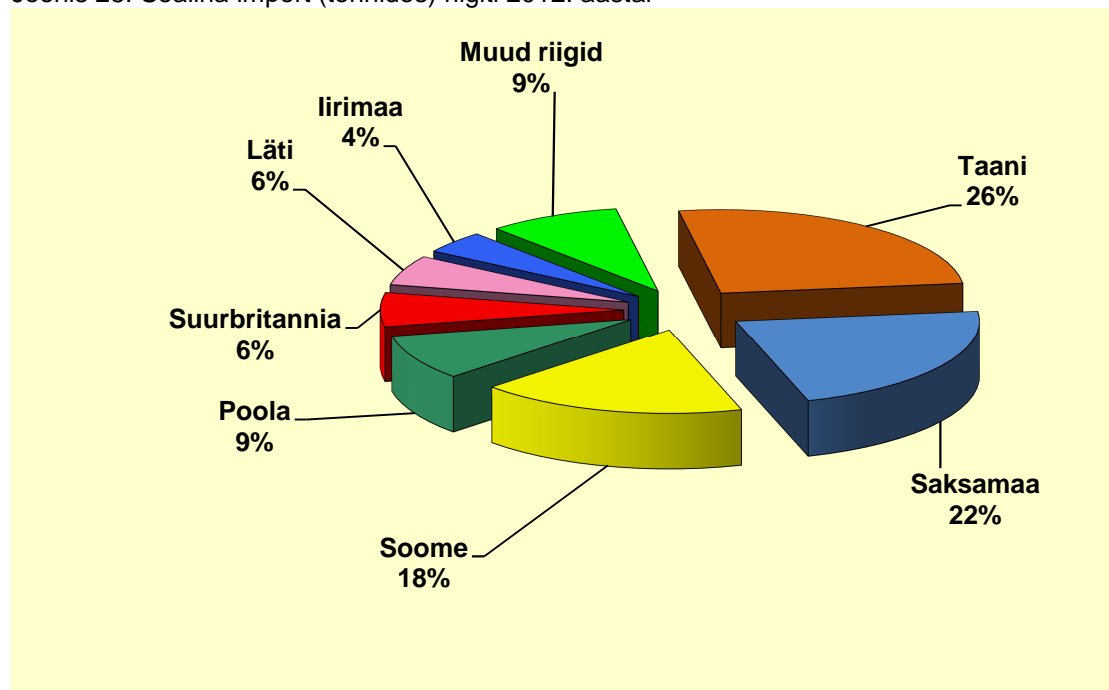
2012 aasta I kvartalis ei imporditud elussigu.

Sealiha imporditi 2012. aasta esimeses kvartalis 6193 tonni, mis oli 2011. aasta sama ajaga võrreldes 13 tonni (0,2%) rohkem.

Sealiha sisseveohind 2012. aasta I kvartalis oli 2,07 eurot kilogramm, mis on eelmise aasta hinnast 0,24 eurot (13%) kõrgem.

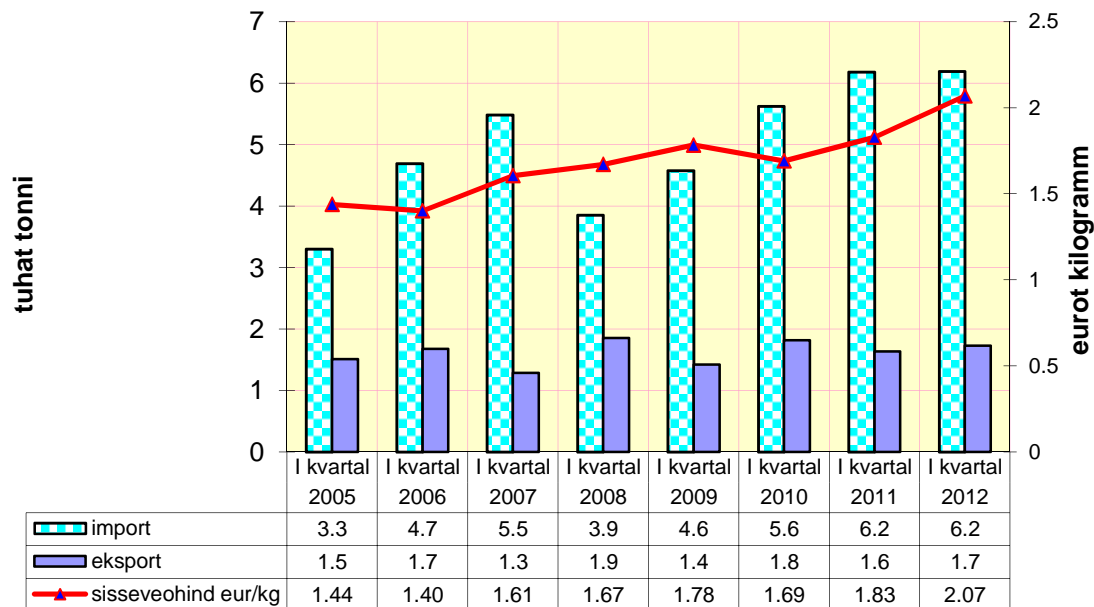
Põhiliselt veetakse sealiha sisse Taanist, Saksamaalt ja Soomest. Kui 2011. aasta I kvartalis moodustas import Taanist, Soomest ja Saksamaalt kokku 61% kogu sealiha impordist, siis käesoleval aastal moodustab import neist riikidest kokku 64%.

Joonis 28. Sealiha import (tonnides) riigiti 2012. aastal



2012. aasta keskmine sisseveohind sealihal Soomest oli 1,73, Saksamaalt 1,94 ja Taanist 2,11 eurot kilogramm. Veel veetakse suuremas koguses sealiha sisse Suurbritanniast, Lätist ja Poolast, import teistest riikidest on väike.

Joonis 29. Sealiha import, eksport (tuhat tonni) ja keskmine sisseveohind (eurot/kilogramm) I kvartalis 2004-2012

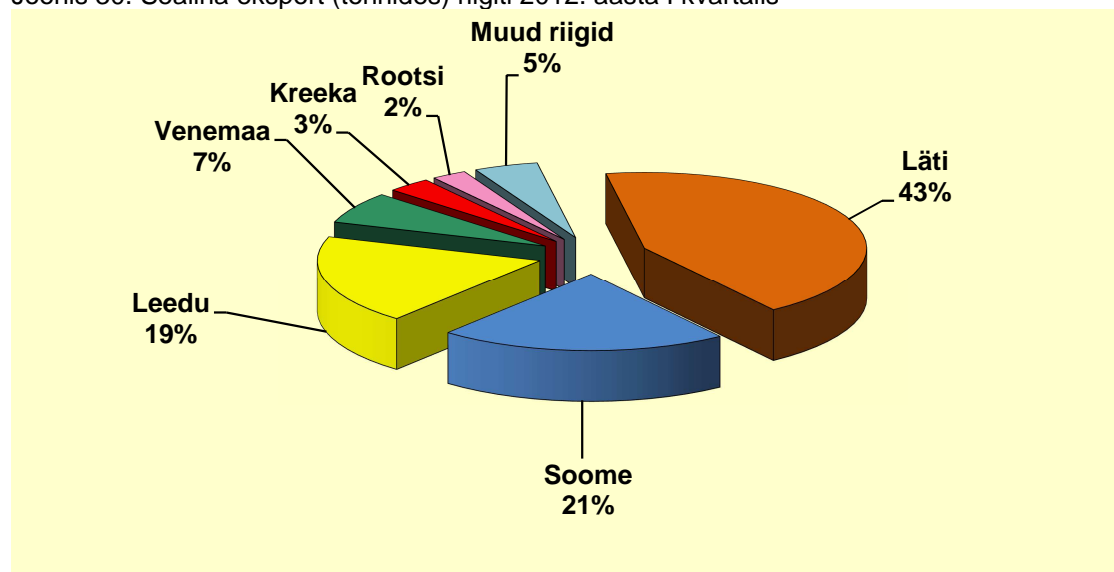


Allikas: PM

Sealiha sisseveohind on püsinud keskmiselt 0,3-0,4 eurot kõrgem kui seda on Eesti kokkuostuhinnad. Eesti kokkuostuhind (1,47 eurot/kg) on umbes samal tasemel Soomest sissetoodava sealihaga, mis oli 2011. aastal 1,42 eurot kilogramm.

Sealiha eksporditi 2012. aasta I kvartalis 1730 tonni, mida on 92,4 tonni rohkem kui 2011. aasta sama perioodiga (5,6%). Sealiha keskmine väljaveohind oli 2,34 eurot kilogramm, mis on 0,10 eurot kõrgem (5%) kui eelmisel aastal samal ajal.

Joonis 30. Sealiha eksport (tonnides) riigiti 2012. aasta I kvartalis



Enim veeti 2012. aasta I kvartalis sealihha Lätti (43% kogu sealihha väljaveost), seejärel Soome (21%), Leetu (19%) ja Venemaale (7%). Enim langes eelmise aasta sama perioodiga võrreldes eksport Lätti.

Linnuliha

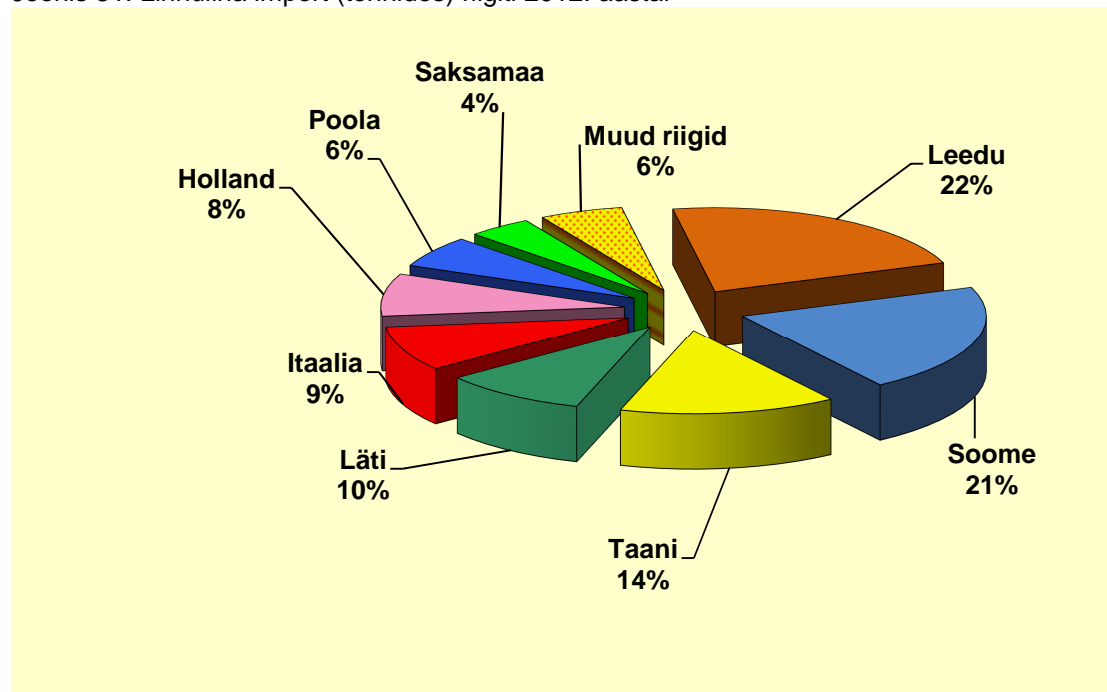
2012. aasta I kvartalis vähenes lindude arv ja vähenes ka linnuliha toodang. Käesoleva aasta I kvartalis toodeti linnuliha eluskaalus 5 949 tonni, mis on 220 tonni (4%) vähem kui eelmisel aastal samal perioodil. Linnuliha osatähtsus kogu lihatoodangus (eluskaalus) moodustas 21% (2011, aastal oli see 22%, 2010. aastal oli see 22%, 2009. aastal 20%, 2008. aastal 18%, 2007. aastal 17,5%, 2006. aastal 18%, 2005. aastal 20,6% ja 2004. aastal 20,8%).

Kõrge teravilja hind ei jätnud mõju avaldamata ka linnukasvatusele, suurendades kulusid. Selle tagajärjel tõusis linnuliha ja linnulihatoodete hind.

Lindude arv 31. märtsi 2011. aasta seisuga oli 1 944,6 tuhat lindu, mis on 56 tuhat lindu (7%) vähem kui eelmisel aastal. Selle üheks põhjuseks on ka aasta alguses kehtima hakanud uued nõuded munakanade puuris pidamisel (täiustatud puurid).

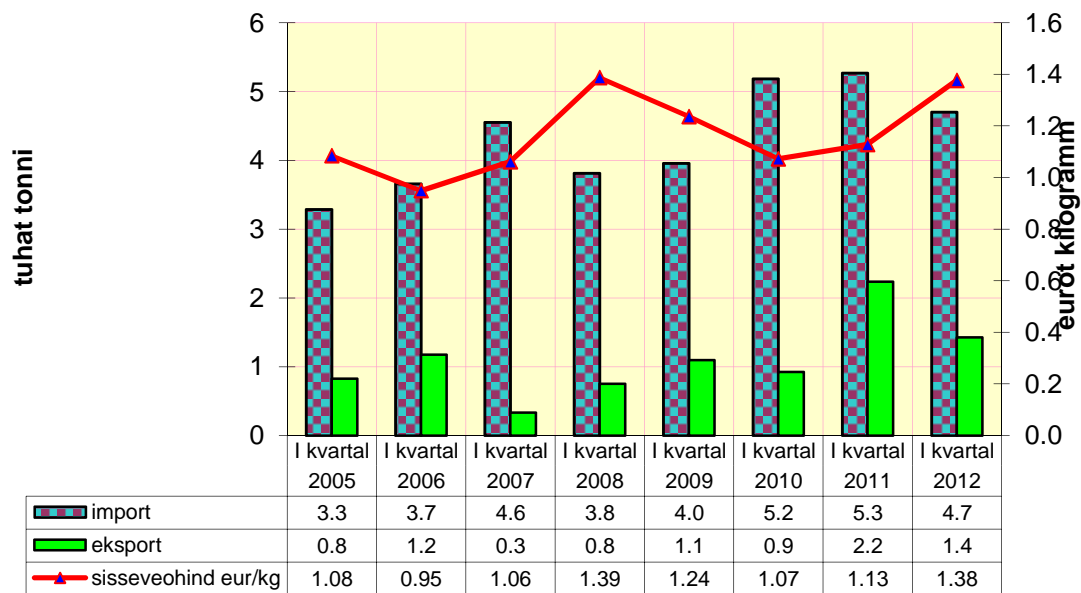
Linnuliha imporditi 2012. aasta I kvartalis Eestisse 4702 tonni, mis on 2011. aasta sama ajaga võrreldes 568 tonni vähem (10,7%). Linnuliha keskmine sisseveohind oli 1,38 eurot kilogramm, mis on 2011. aasta I kvartali keskmisest hinnast 0,25 eurot (22%) kõrgem. Enamuses imporditakse odavat linnuliha, mis läheb vorsttoidetesse. Suurem osa sissetoodavast linnulihast on külmutatud kondiga linnuliha tükid, koivad, rups jms.

Joonis 31. Linnuliha import (tonnides) riigiti 2012. aastal



Põhiliselt veetakse linnuliha sisse Leedust, Soomest, Taanist, Lätist, Itaaliast, Hollandist ja Poolast.

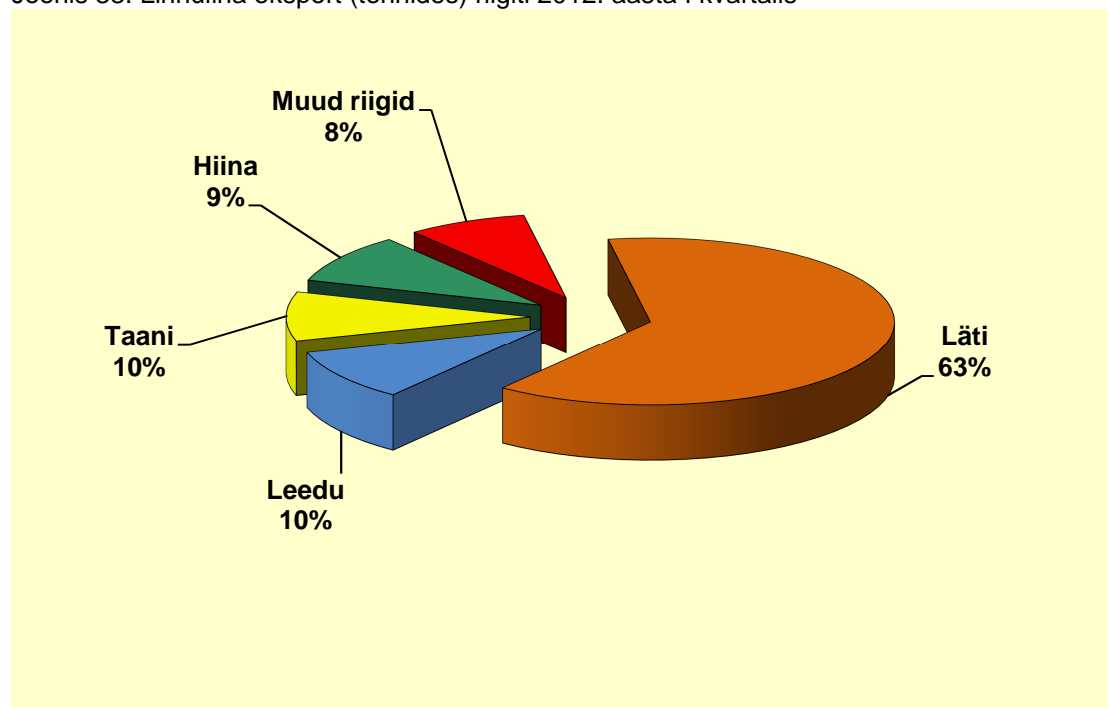
Joonis 32. Linnuliha import, eksport (tuhat tonni) ja sisseveohind (eurot/kilogramm), 2004-2012



Allikas: PM

Linnuliha eksporditi 2012. aasta I kvartalis 1425 tonni, mida on 812 tonni vähem kui 2011. aasta samal perioodil (36,3%). Linnuliha keskmine ekspordihind 2012. aasta esimese 3 kuu keskmisena oli 1,30 eurot kilogramm, mis on 2011. aasta I kvartali linnuliha keskmisest hinnast 0,07 eurot (5%) madalam.

Joonis 33. Linnuliha eksport (tonnides) riigiti 2012. aasta I kvartalis



Peamine linnuliha ekspordi sihtriik oli Läti. Eksport Läti moodustas 63% kogu linnuliha ekspordist keskmise hinnaga 1,41 eurot kilogramm. Suurim muutus linnuliha ekspordis on toimunud Soome turu osas. Käesoleva aasta I kvartalis moodustas eksport Soome 3,3% (2010. aastal oli Soome osatähtsus 17% kogu

linnuliha ekspordist ja 2011. aastal oli see 15%). Soome viiakse aga eelkõige kvaliteetsemat ja kallimat linnuliha.

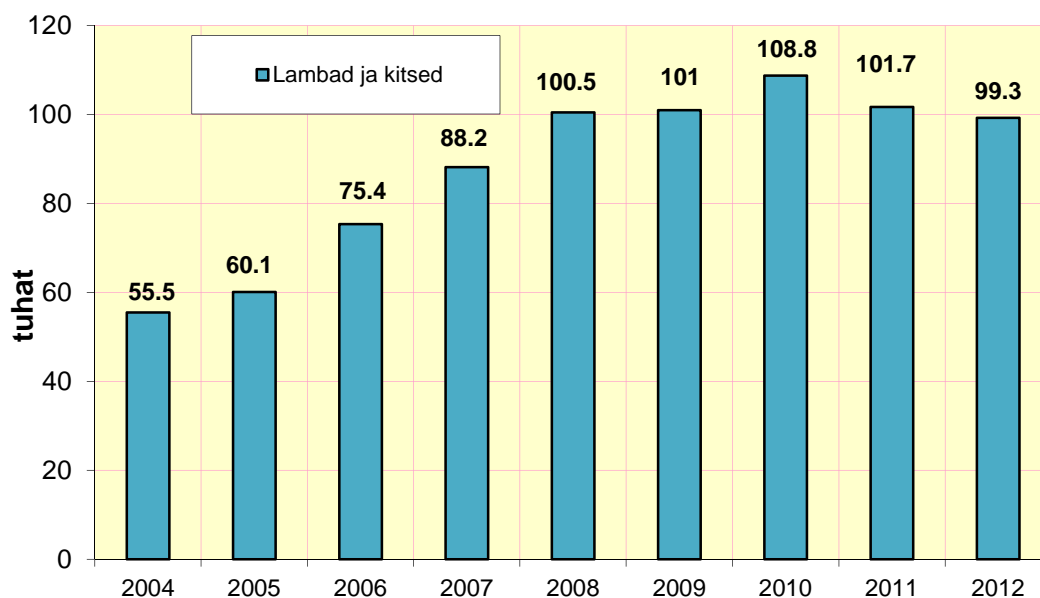
Lamba- ja kitseliha

2012. aasta I kvartalis vähenes lammaste ja kitsede arv ja samuti lihatoodang. Lamba ja kitseliha osatähtsus kogu lihatoodangus (eluskaalus) moodustas 1,3%.

2012. aasta esimese 3 kuuga toodeti (eluskaalus) lamba- ja kitseliha 361 tonni, mida on 32 tonni vähem (8%) kui 2011. aastal samal ajal.

Tunnustatud lihatöötlemisettevõtetes tapeti 1,5 tuhat lammast ning saadi 26,1 tonni liha. Võrreldes 2011. aasta sama perioodiga kasvas lammastelt ja kitsedelt saadav liha kogus 7,5 tonni. Selle üheks põhjuseks võib olla lammaste ja kitsede eest saadav kõrgem kokkuostuhind.

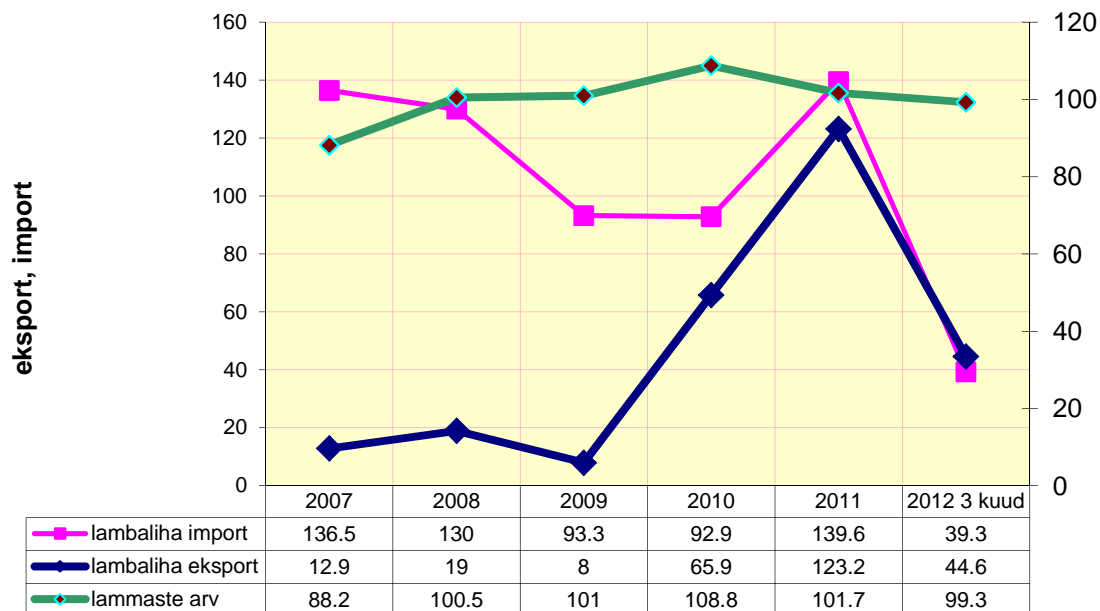
Joonis 34. Lammaste ja kitsede arv (tuhandetes) I kvartali lõpu seisuga 2004-2012



Allikas: ESA

Eestis on VTA-lt tunnustuse saanud lammaste tapmiseks 11 tapamaja ja kitsede tapmiseks 5 tapamaja.

Joonis 35. Lamba- ja kitseliha eksport ja import (tonni) ja lammaste arv (tuhat tükki) 2007-2012



Allikas: PM, ESA

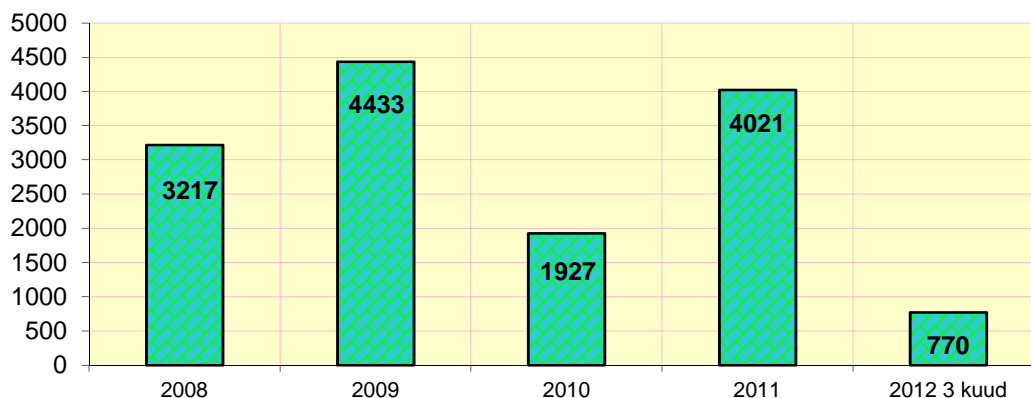
Eesti importis 2012. aasta I kvartalis 39,3 tonni lambaliha, keskmise hinnaga 8,52 eurot kilogramm ja eksportis 44,6 tonni lamba- ja kitseliha. Keskmise hind oli eksporditaval lamba- ja kitselihal 4,38 eurot kilogramm. Eelmise aasta I kvartaliga võrreldes kasvas import 18,7 tonni (90%) ja eksport kasvas 28,4 tonni (2,7 korda).

Lambaliha viidi 2012. aasta I kvartalis peamiselt Soome ja Taani ning imporditakse enim Belgiast, Saksamaalt, Hollandist, vähem Soomest ja Taanist.

Kui vaadata Eesti lamba- ja kitseliha toodangut ja võrrelda seda impordiga, siis näeme, et nii import kui eksport kasvavad jõudsalt.

Viiakse välja ka eluslambaid. 2012. aasta I kvartalis eksporditi VTA andmetel 770 lammast ja kitse.

Joonis 36. Eluslammaste eksport (loomade arv) teistesse EL liikmesriikidesse, 2008-2012



Allikas: VTA

Kokkuvõtvalt võib öelda, et lammastele ja kitsedele antavad otsetoetused on viimastel aastatel suurendanud järjest nende arvu. Käesoleva aasta I kvartali lõpu seisuga aga on lammaste arv viimaste aastate madalaim, kuid palju kõrgem kui see oli enne EL liitumist. Sellise mõningase lammaste ja kitsede arvu vähenemise üheks põhjuseks võib olla lambaliha ja eluslammaste ekspordi kasv.

Eesti lambaliha kokkuostuhind on viimaste aastate statistika põhjal küll keskmiselt 50% madalam, kui EL oma, kuid lambaliha kvaliteet paraneb pidevalt seoses järjepideva aretustööga. Eesti Lambakasvatajate Seltsil on 173 liiget, toimib jõudluskontroll ja olemas on mitmed aretus- ja jõudluskarjad.

Lambaliha import koguseliselt viimastel aastatel järjest suureneb, selle põhjuseks võib olla see, et Eestis lamba- ja kitseliha kvaliteet on jätkuvalt madal. Sissetoodava liha hind on kõrge (8,5 eurot/kilogramm), kuid eksporditava liha hind on poole madalam (4,38 eurot/kilogramm). Asjaolu põhjuseks võib olla see, et restoranid jms toitlustuskohad impordivad just neile vajaminevaid lambaliha tükke, millest valmistada kindlat toodet (nt tallepraadi). Neil ei ole tarvis tervet lammast, vaid ühte kindlat tükki lamba lihakehast.

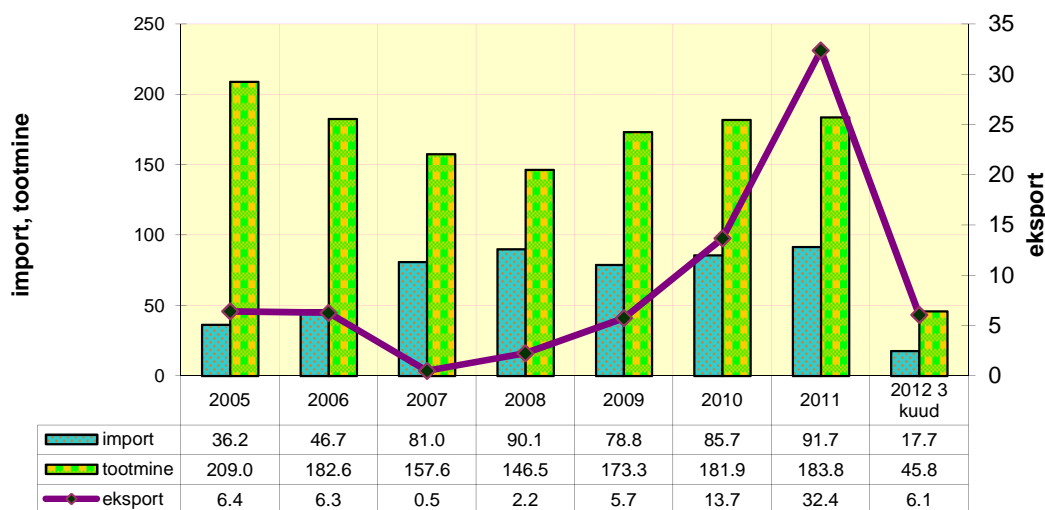
Lambakasvatajad aga soovivad saada lahti tervest lambast ning nad ei soovi müüa ainult teatud tükke loomast.

Samuti puudub Eesti tarbijal harjumus tarbida lambaliha (viimase 4 aasta statistika põhjal keskmiselt 0,5 kg elaniku kohta aastas) ja sellest tuleneb vähene nõudlus. Sellest tulenevad veel raskused lammaste tapmisel (tapamajasid ja lihatööstusi, kes lambaid vastu võtaksid, on Eestis vähe) ning probleemid turustamisel. Samas näitab nii liha kui eluslammaste ekspordi kasv, et on olemas EL turg, kus tarbitakse oluliselt rohkem lamba- ja kitseliha (viimase 4 aasta statistika põhjal keskmiselt 2,6 kg elaniku kohta aastas).

Kodulindude munad

2012. aasta esimesel kvartalil toodeti 45,8 miljonit muna, mis on 0,4 miljoni muna võrra (0,8%) vähem kui eelmisel aastal samal ajal. Kana kohta saadi 3 kuuga 70 muna, mis on 5 muna rohkem kui eelmisel aastal sama perioodil.

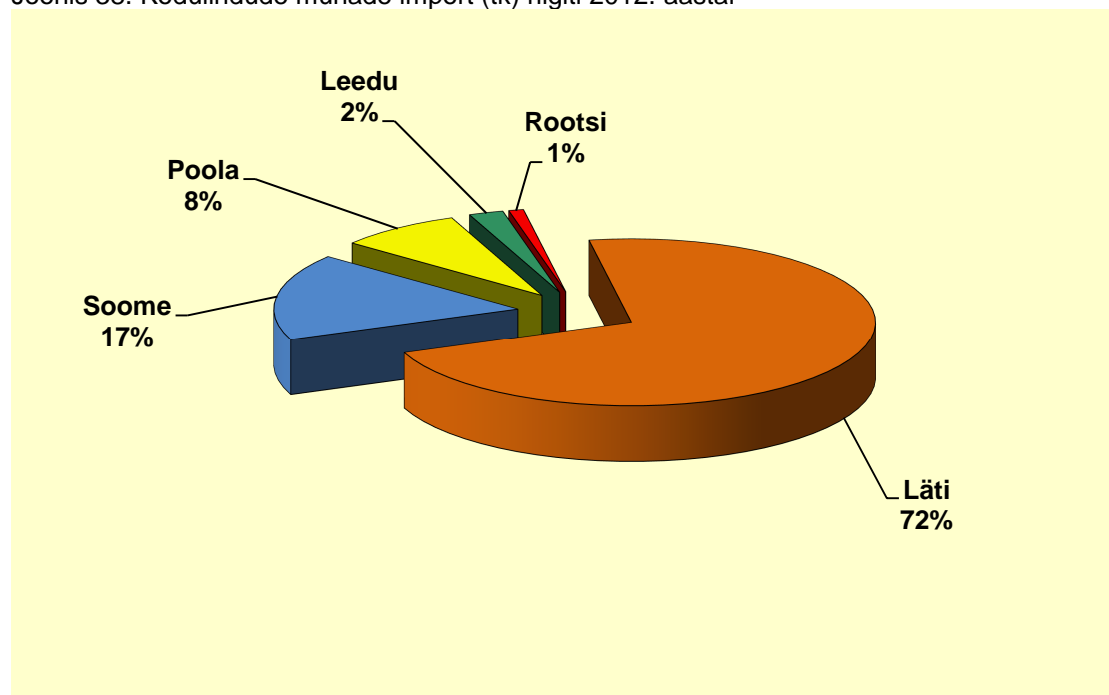
Joonis 37. Munade eksport, import ja tootmine (mln tk), 2005-2012



Allikas: ESA

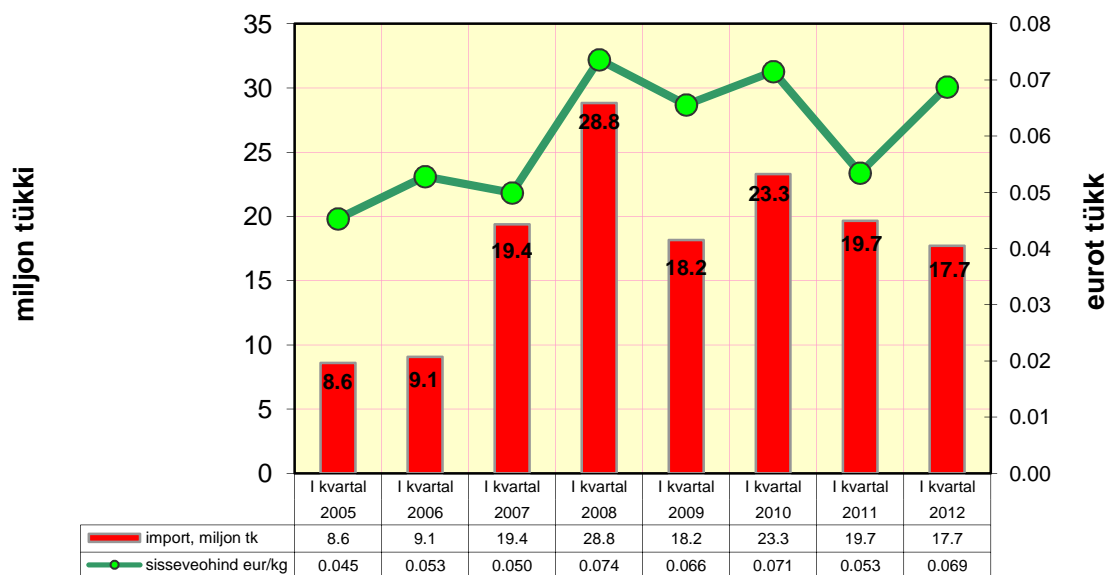
Kodulinnu mune imporditi Eestisse 2012. aasta esimese 3 kuuga 17,7 miljonit tükki. Munade import vähenes 2011. aasta sama perioodiga võrreldes 2 miljoni muna võrra (9,8%).

Joonis 38. Kodulindude munade import (tk) riigiti 2012. aastal



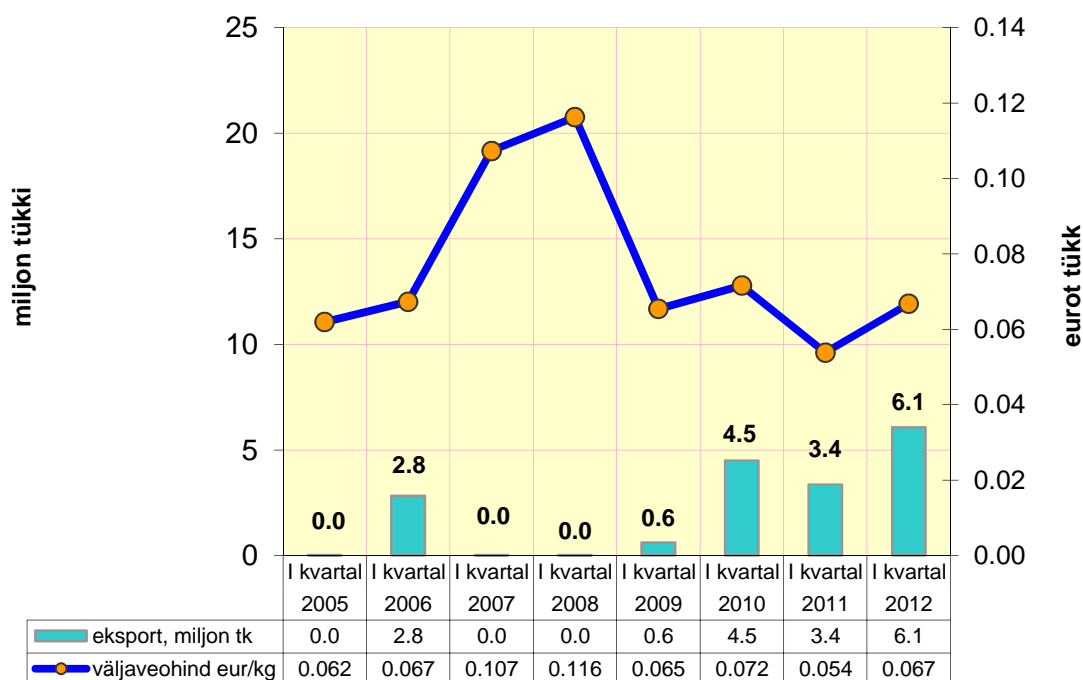
Mune veeti põhiliselt sisse Lätist, järgnesid Soome ja Poola. Kõvasti on vähenenud munade import Leedust. Kui eelmisel aastal samal ajal moodustas import Leedust 47% kogu kodulindude munade sisseveost, siis 2012. aasta esimese 3 kuuga moodustas see ainult 2%.

Joonis 39. Munade import (mln tk) ja keskmine sisseveohind (eurot tk) I kvartalis 2005-2011



Allikas: PM

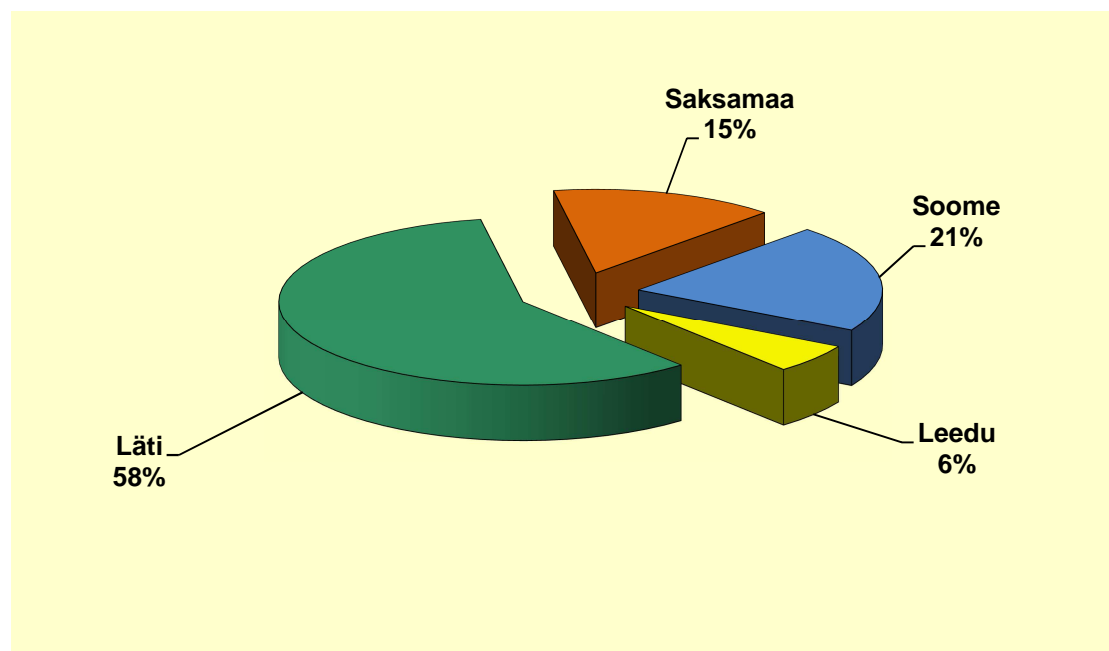
Joonis 40. Munade eksport ja väljaveohind eurot tk, I kvartalis 2005-2012



Allikas: PM

2012. aasta I kvartalis eksporditi kodulinna mune enim Läti 58% (eelmisel aastal samal ajal moodustas kogu munade ekspordist 99,5%) järgnesid Soome ja Saksamaa ning Leedu.

Joonis 41. Munade eksport riigiti (tk), I kvartalis 2012



Nii väljaveo- kui ka sisseveohind on kasvanud, selle üheks põhjuseks on kindlasti munakanade puuris pidamise uued nõuded (täiustatud puurid) ja samuti ka söödateraviljahindade.