

Lihatööstuse 2012. aasta I poolaasta ülevaade

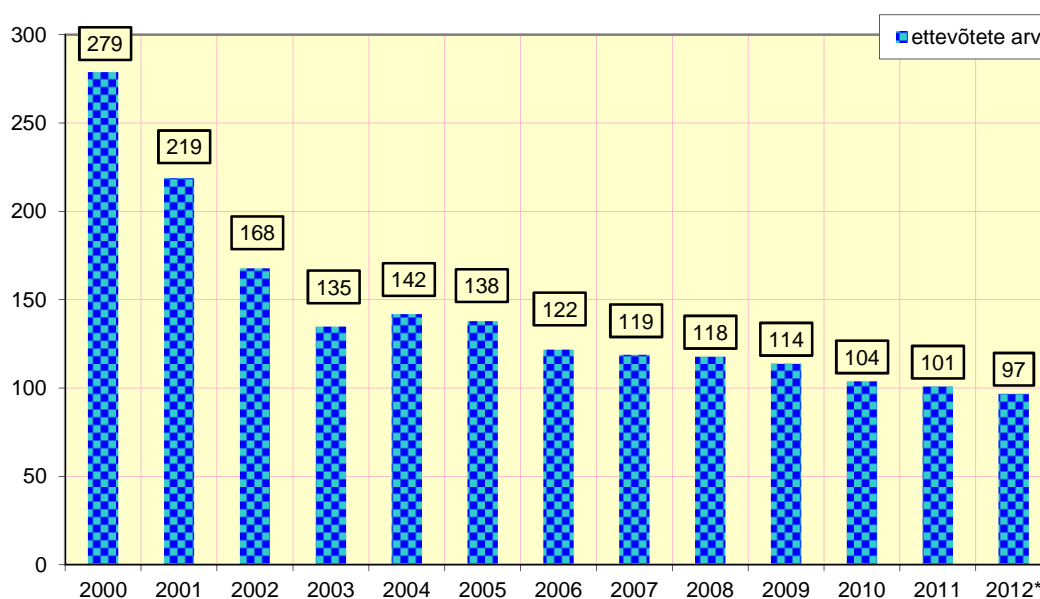
Lihatööstuse struktuur

Eestis oli 2012. aasta I poolaasta lõpu seisuga Veterinaar- ja Toiduameti (edaspidi VTA) andmetel 97 lihakäitlemisettevõtet. Võrreldes eelmise aastaga on ettevõtete üldarv vähenenud 4 ettevõtte võrra (joonis 1). Nelja ettevõtte kohta oli VTA-l tehtud märkus „tegevus peatatud“ ning 4 ettevõttel oli tunnustus mitmele tootmisüksusele. Seega oli aasta lõpu seisuga Eestis tegelikult 89 lihakäitlemisettevõtet. Nendest 35 olid väiketapamajad (toimub ainult loomade tapmine; lihalõikust, lihatoodete valmistamist jms tegevust ei toimunud).

Eestis on 55 lihakäitlemisettevõtet, mis tegelevad liha ja lihatoodete valmistamisega. Neist suuremaid (müügitulu järgi) on 20-30 ettevõtet.

Jätkuvalt iseloomustab Eesti lihasektorit tihe konkurents siseturul. Välismaise kapitaliga ettevõtted omavad ~85% turuosast (2007. aastal oli see umbes 70% kogu Eesti lihatoodete müügist ja 2008.-2011. aastal oli 75-80%). Ülejäänud ettevõtted põhinevad kodumaisel kapitalil. Peamiselt on tegemist paljude väikeste ettevõtetega. Seega on Eesti kapitalil baseeruvad ettevõtted leidnud oma turunišši ning pakuvad väärilist konkurentsi suurtele välismaistele kontsernidele.

Joonis 1. Ettevõtete arv 2000-2012

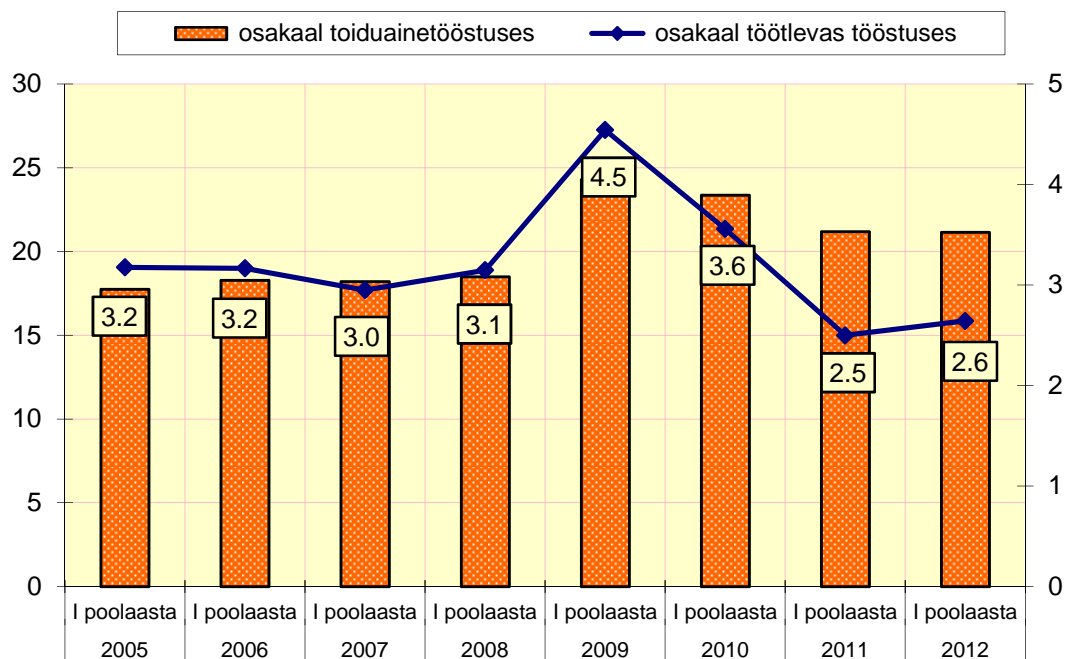


Allikas: VTA * I poolaasta

Positsioon majanduses

Lihasektori kogutoodangu osatähtsus toiduainete tootmises oli 2012. aasta esimese kuue kuuga 21,2% (eelmisel aastal samal perioodil oli see samuti 21,2%). Töötleva tööstuse kogutoodangust andis lihasektor 2012. aasta I poolaastal 2,6% (2011. aasta I poolaastal 2,6%).

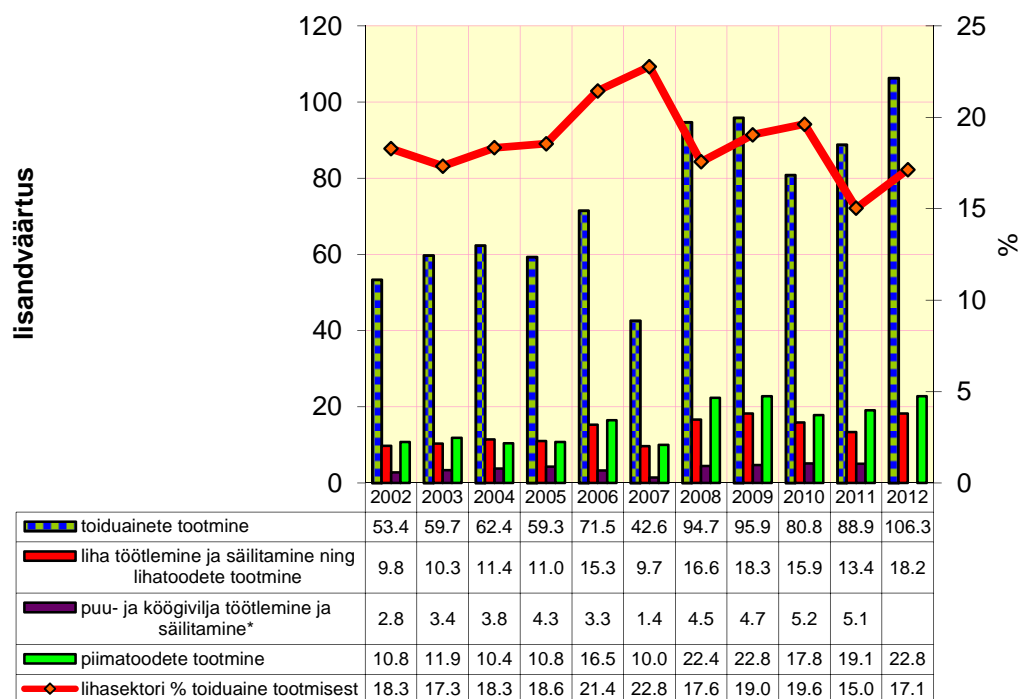
Joonis 2. Lihatootuse osakaal (%) toiduainetööstuses ja töötlevas tööstuses (kogutoodangu järgi), 2005-2012



Liha ja lihatoodete eksport moodustas kogu põllumajandustoodete ja –saaduste väljaveost 8,3% (2011. aasta I poolaastal 8,0%).

Lihasektori lisandväärtus oli 18,2 miljonit eurot, mis 2011. aasta I poolaastaga võrreldes oli 4,8 miljonit eurot rohkem (36,4%). Lihatoodete tootmise lisandväärtus moodustas toiduainete tootmise lisandväärtusest 17,1% (eelmisel aasta samal ajal oli see 15%).

Joonis 3. Puhas lisandväärtus I poolaastal 2002-2012, miljon eurot

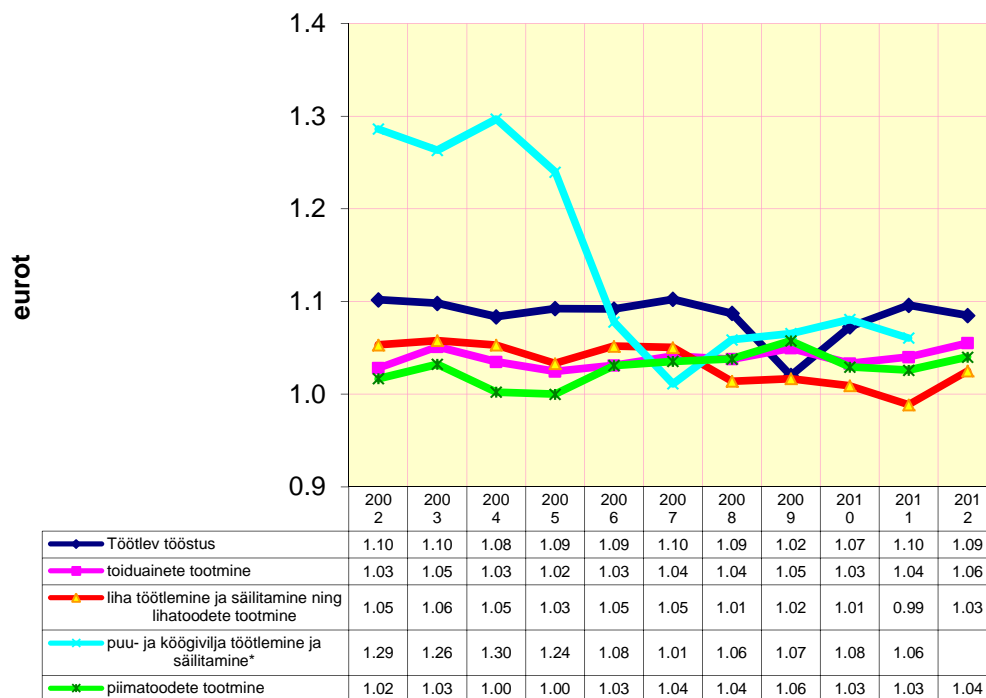


Allikas: ESA

* 2012. aasta puu- ja köögivilja sektori andmete avaldamist ei võimalda andmekaitse põhimõte

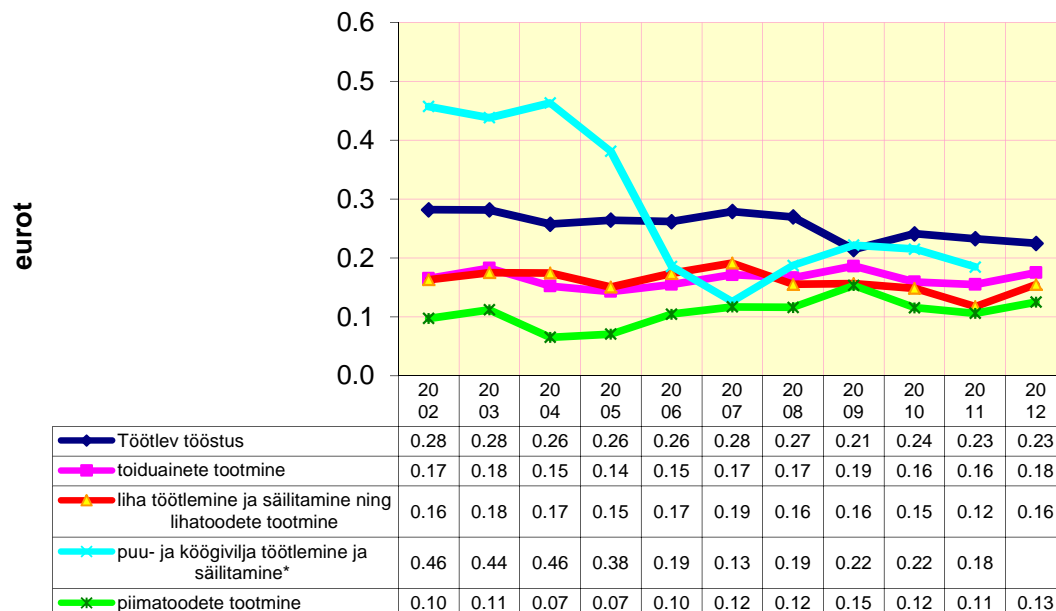
Lihasektori kogutootlikkus müügitulu alusel oli 2012. aasta I poolaastal 1,03 eurot ja kogutootlikkus puhta lisandväärtuse alusel 0,16 eurot.

Joonis 4. Kogutootlikkus müügitulu alusel I poolaastal 2002-2012, eurot



Allikas: ESA * 2012. aasta puu- ja köögivilja sektori andmete avaldamist ei võimalda andmekaitse põhimõte

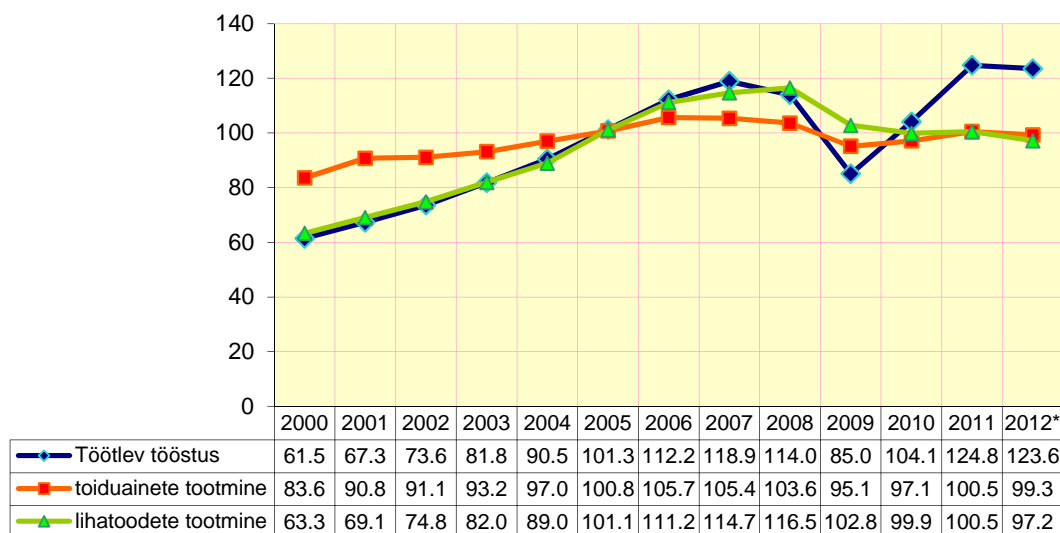
Joonis 5. Kogutootlikkus puhta lisandväärtuse alusel I poolaastal 2002-2012, eurot



Allikas: ESA * 2012. aasta puu- ja köögivilja sektori andmete avaldamist ei võimalda andmekaitse põhimõte

Lihatoodete tootmise mahudeks jäi 2012. aasta I poolaastal veidi madalamaks kui 2005. aastal. 2012. aasta I poolaastal oli lihasektori mahudeks 97,2.

Joonis 6. Tööstustoodangu mahuindeks (2005=100), 2005-2012



Allikas: ESA

Töötajate arv ja töötasu

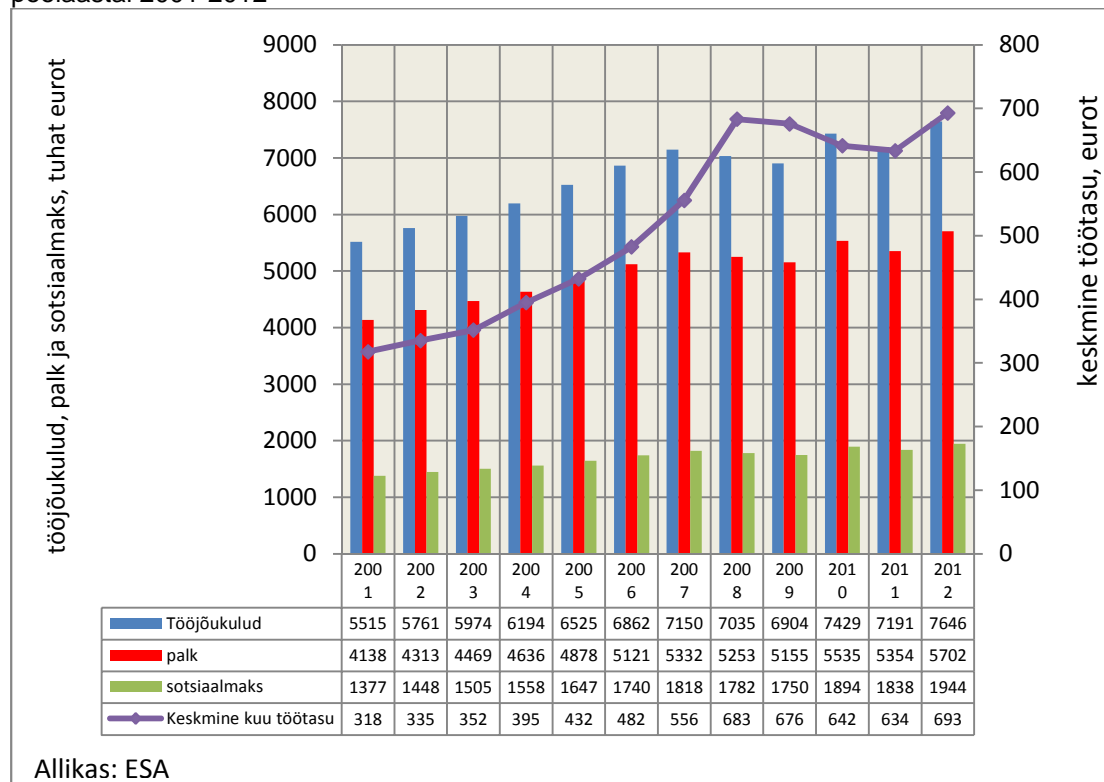
2012. aasta I poolaasta lõpu seisuga töötas ESA andmetel lihasektoris keskmiselt 2743 inimest. Võrreldes 2011. aasta sama ajaga on töötajate arv vähenenud 72 inimese võrra (2,6%).

2012. aasta I poolaastal maksti lihasektoris töötasu 693 eurot kuus, mis on 2011. aasta sama perioodiga võrreldes 59 eurot (9,4%) rohkem.

Käesoleva aasta I poolaastal oli Eesti keskmine kuu töötasu 874 eurot, mis on eelmise aasta sama perioodi töötasust 49 eurot rohkem (5,9%).

2012. aasta I poolaastal oli lihasektori keskmine töötasu Eesti keskmisest töötasust 181 eurot (26%) väiksem (2007. aastal 18,5% väiksem, 2008. aastal 23,8% väiksem, 2009. aastal 18,6% väiksem, 2010. aastal 23% väiksem ning 2011. aastal 30% väiksem).

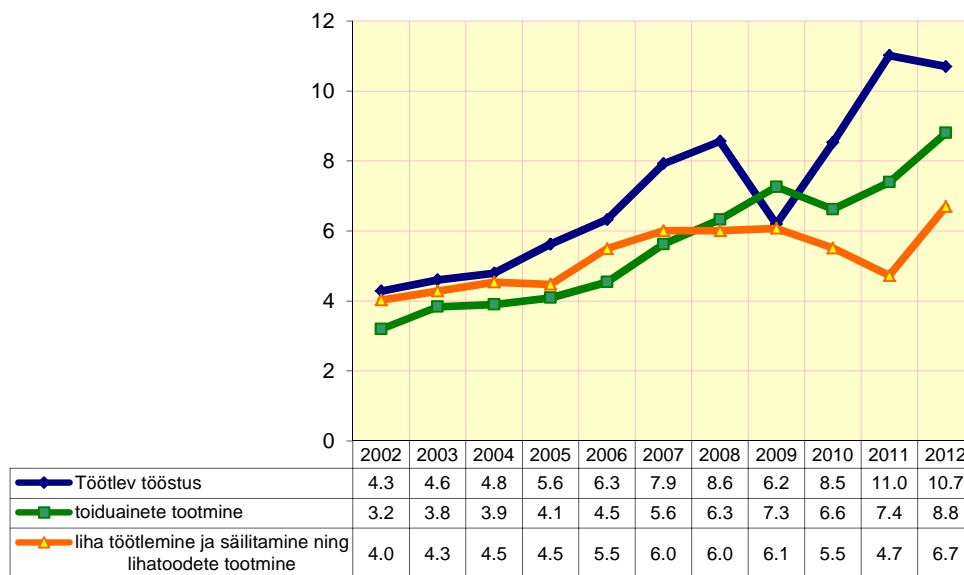
Joonis 7. Tööjõukulud, palk, sotsiaalmaks (tuhat eurot) ja keskmine töötasu (eurot), I poolaastal 2001-2012



Lihasektoris töötas 2012. aasta I poolaasta lõpu seisuga 22,7% toiduainetööstuses hõivatud inimestest (2011. aastal oli see 23,4%, 2010. aastal 23,3%, 2009. aastal 23%, 2008. aastal 19,5% ja 2007. aastal 21,8%).

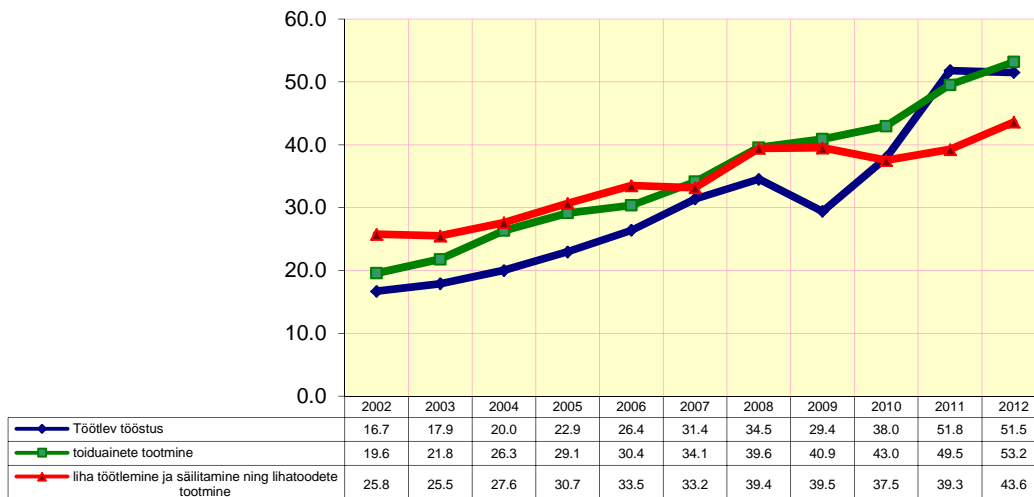
Tööviljakus hõivatu kohta puhta lisandväärtuse alusel oli lihasektoris 2012. aasta I poolaastal 6,7 tuhat eurot. Võrreldes 2011. aasta 6 kuuga tõusis toiduainetööstuse tööviljakus hõivatu kohta lisandväärtuse alusel 19% ja lihasektoris 41,8%.

Joonis 8. Tööviljakus hõivatu kohta puhta lisandväärtuse alusel I poolaastal 2002-2012, tuhat eurot



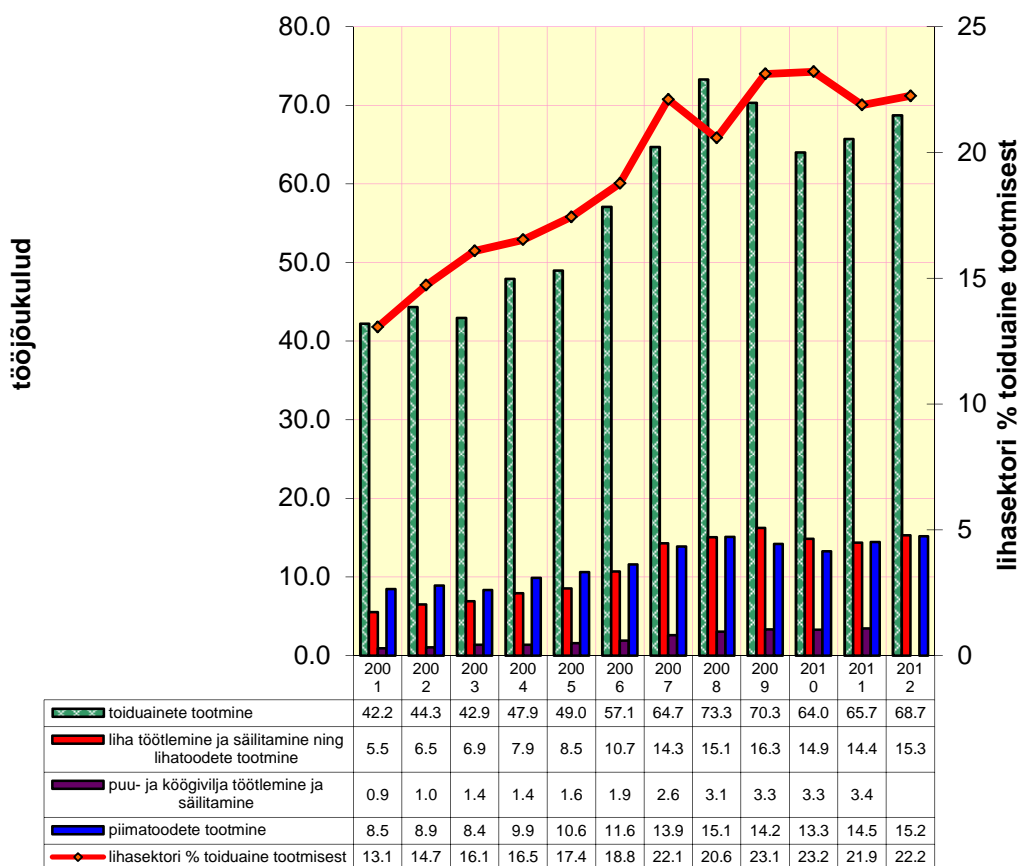
Töviljakus hõivatu kohta müügitulu alusel oli 2012. aasta I poolaastal lihasektoris 43,6 tuhat eurot. Võrreldes 2011. aasta I poolaastaga kasvas toiduainetööstuse töviljakus hõivatu kohta müügitulu alusel 7,4% ja lihasektoris 11,1%.

Joonis 9. Töviljakus hõivatu kohta müügitulu alusel I poolaastal 2001-2012, tuhat eurot



Allikas: ESA

Joonis 10. Töajõukulud I poolaastal 2001-2012, miljon eurot



Allikas: ESA

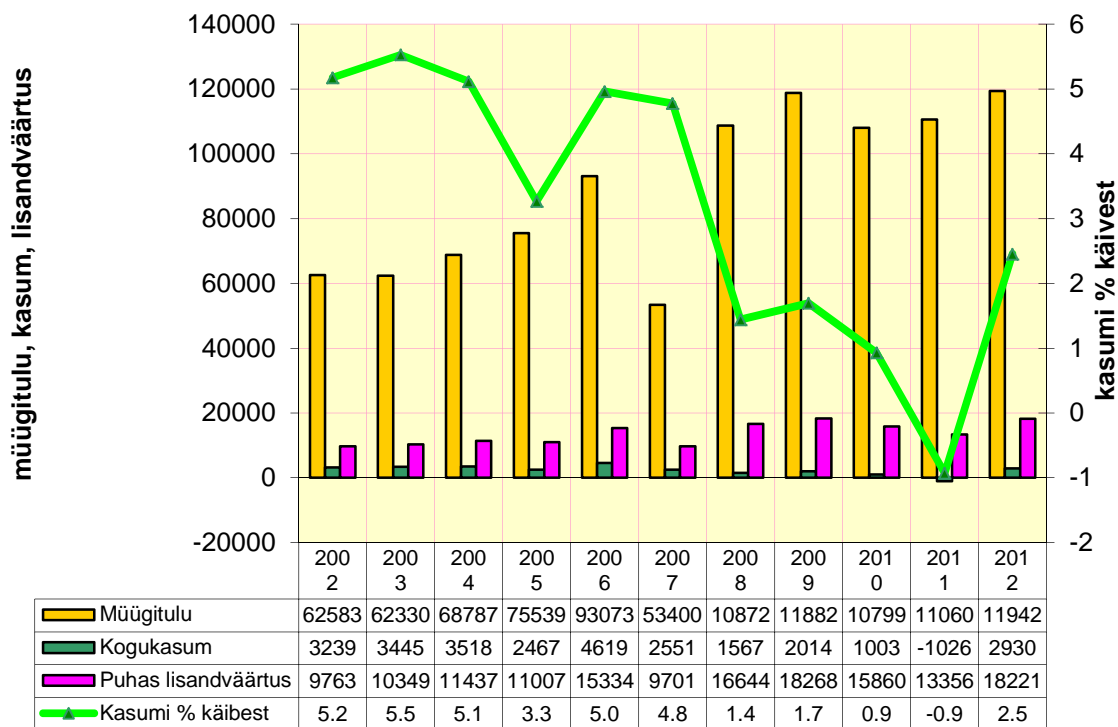
2012. aasta I poolaasta lihasektori töajõukulud olid 15,3 miljonit eurot, moodustades toiduainetööstuse töajõukuludest 22,2%. Eelmise aasta sama perioodiga võrreldes suurenesid lihasektori töajõukulud 0,7 miljonit eurot (6,3%).

Lihasektori käive ja kasum

2012. aasta I poolaastal oli lihasektori käive 119,4 miljonit eurot, mis on 2011. aasta I poolaastaga võrreldes 8,8 miljonit eurot (8%) rohkem.

2012. aasta I poolaastal teenis lihasektor 2,9 miljonit eurot kasumit ja kasumi % käibest oli 2,5%.

Joonis 11. Müügitulu, kogukasum ja lisandväärtus I poolaastal 2002-2012, tuhat eurot

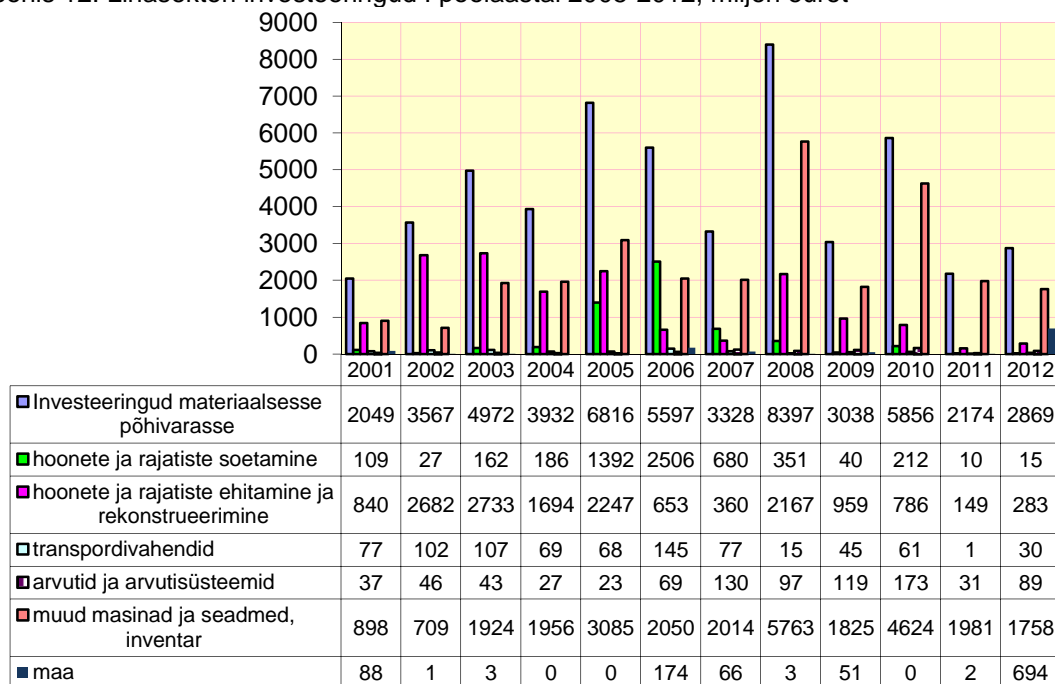


Allikas: ESA

Investeeringud

2012. aasta I poolaastal investeeriti lihasektoris 2,9 miljonit eurot, mida on 2011. aasta esimese poolaasta investeeringutega võrreldes 0,7 miljonit eurot ehk 32% rohkem.

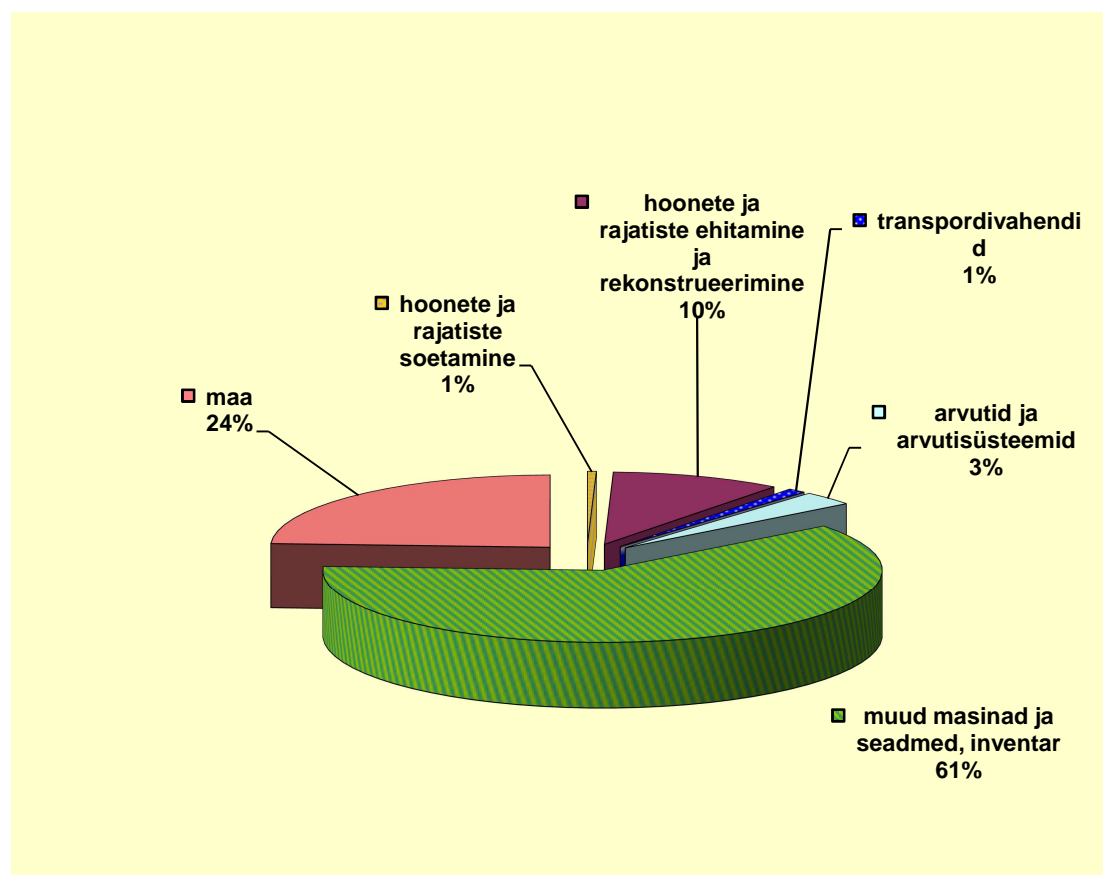
Joonis 12. Lihasektori investeeringud I poolaastal 2005-2012, miljon eurot



Allikas:ESA

Suurimad investeeringud tehti 2012. aastal seadmete, masinate ja inventari soetamiseks ning parandamiseks. Eelmise aastaga võrreldes on investeeringud masinatesse ja seadmetesse vähenenud 11,2%.

Joonis 13. Investeeringute osatähtsus lihasektoris 2012. aasta I poolaastal

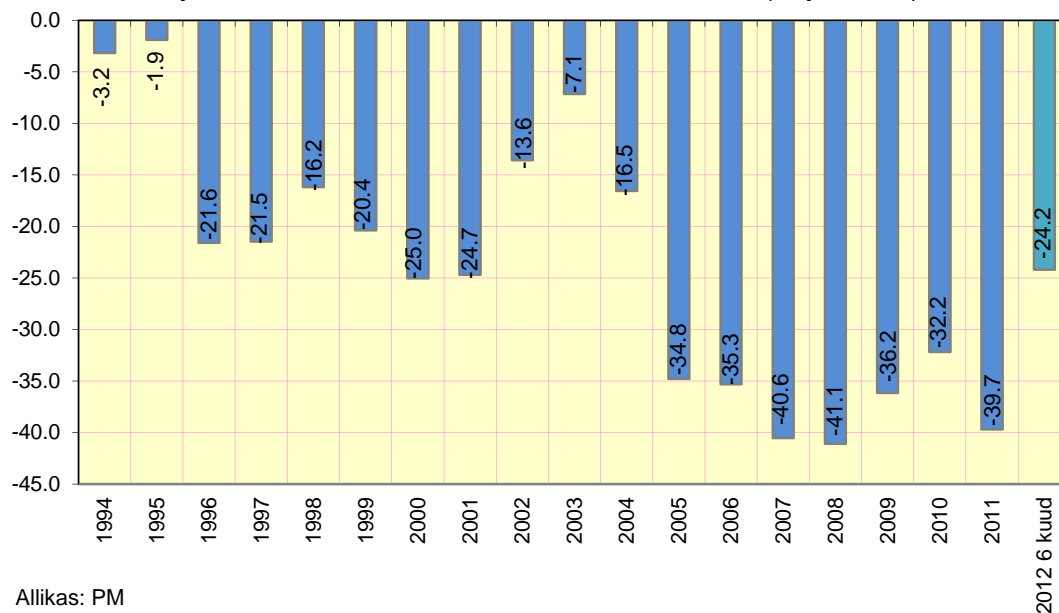


Kaubandus

Alates 2003. aastast on liha ja lihatoodete väliskaubandusbilansi puudujääk järjest suurenenud. Kui 2009. ja 2010. aastal puudujäägi suurenemine vähenes, siis 2011. aastal puudujääk jälle kasvas.

Liha ja lihatoodete väliskaubandusbilanss (joonis 14) oli 2012. aasta I poolaastal -24,2 miljonit eurot (eelmisel aastal samal ajal oli see -21,6 miljonit eurot).

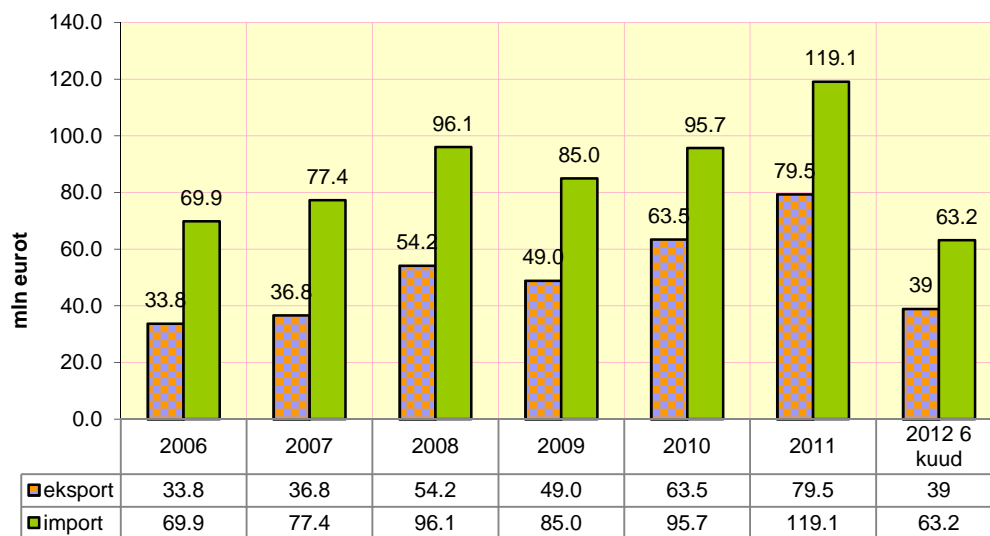
Joonis 14. Liha ja lihatoodete väliskaubandusbilanss, 1994-2012 (miljon eurot)



Allikas: PM

Rahaliselt väljendatuna oli 2012. aasta I poolaastal liha ja lihatoodete sissevedu Eestisse 62,1% korda suurem kui väljavedu.

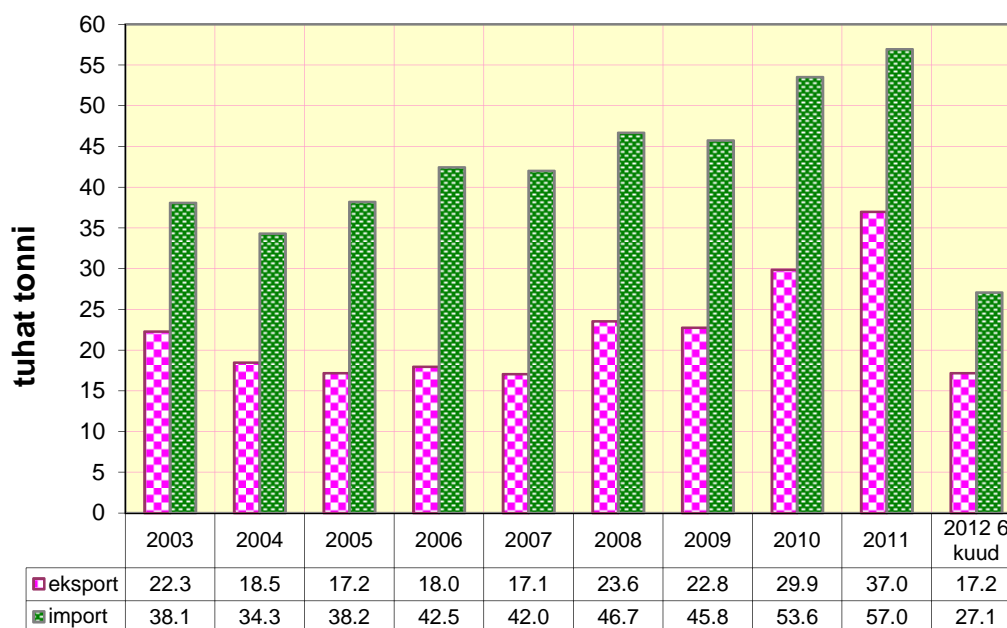
Joonis 15. Liha ja lihatoodete eksport, import (miljon eurot) 2006-2012



Allikas: PM

Koguseliselt on liha ja lihatoodete import olnud aastate lõikes alati suurem kui eksport.

Joonis 16. Liha ja lihatoodete eksport, import (tuhat tonni) 2003-2012



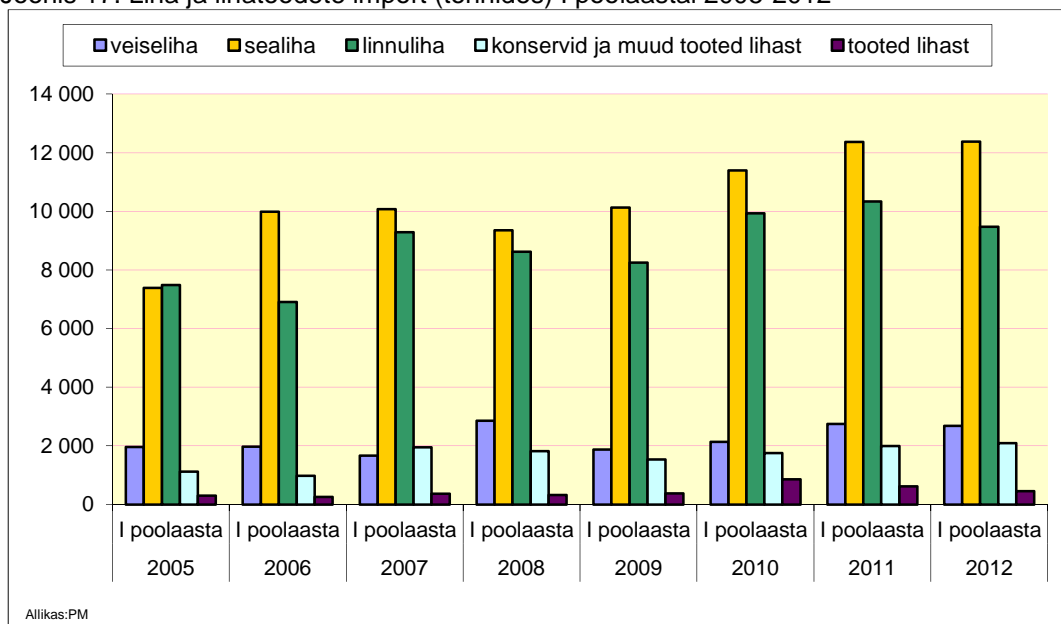
Allikas: PM

Import

2012. aasta I poolaastal imporditi Eestisse 63,2 miljoni euro väärtuses liha ja lihatooteid, 2011. aasta sama perioodiga võrreldes on see 7 miljonit eurot rohkem (12,5%). Kogu põllumajandussaaduste ja -toodete sisseveost moodustasid liha ja lihatooted 2012. aasta I poolaastal 10,2% (2011. aastal oli see 9,5%, 2010. aastal 9,6%, 2009. aastal 9,1%, 2008. aastal 8,4%, 2007. aastal 7,9%). 99,4% liha ja lihatoodeteid imporditi EL liikmesriikidest. Kolmandate riikide osatähtsus sisseveos moodustas vaid 0,6%.

Tähtsamad kaubanduspartnerid olid Taani, kelle osatähtsus oli 15,4% kogu liha- ja lihatoodete sisseveost, Poola osatähtsusega 13,3% (osatähtsus eelmisel aastal oli 9,6%), Leedu 13,2%, Läti 12,7%, Saksamaa 12,7% ning Soome 12,6%.

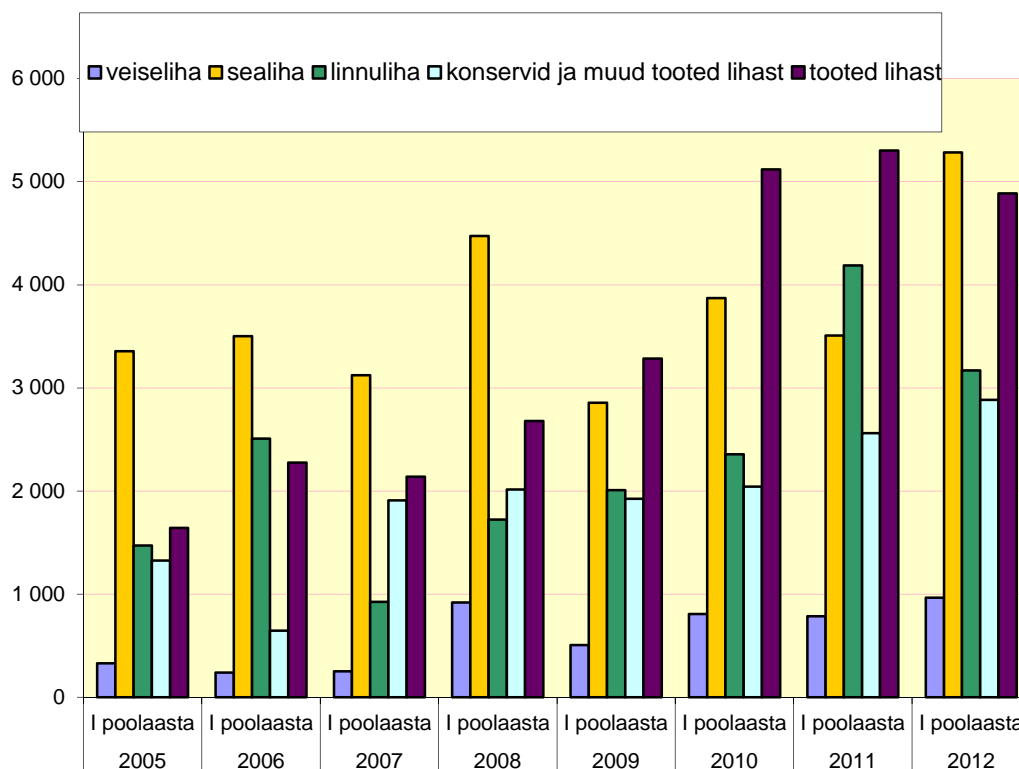
Joonis 17. Liha ja lihatoodete import (tonnides) I poolaastal 2005-2012



Ekspord

Liha ja lihatooteid eksporditi 2012. aasta I poolaastal 39 miljoni euro eest, mida on eelmise aasta sama ajaga võrreldes 4,4 miljonit eurot (12,7%) rohkem, seejuures väljavedu EL liikmesriikidesse on suurenenud 9,6% ehk 3,1 miljonit eurot ja kolmandatesse riikidesse 59,1% ehk 1,3 miljonit eurot. Liha ja lihatoodete väljaveost 61,5% (24 miljonit eurot) moodustas liha. Kogu põllumajandussaaduste ja -toodete väljaveost moodustasid liha ja lihatooted 8,3 % (eelmisel aastal oli see 8 %).

Joonis 18. Liha ja lihatoodete eksport (tonnides), 2005-2012



91% liha ja lihatooteid eksporditi EL liikmesriikidesse. Ekspord kolmandatesse riikidesse moodustas 9% kogu liha ja lihatooteid ekspordist. Tähtsamad kaubanduspartnerid olid Läti, kelle osatähtsus oli 39,1% kogu liha- ja lihatooteid väljaveost, Soome 25,4% ja Leedu 15,5% osatähtsusega.

Veiseliha

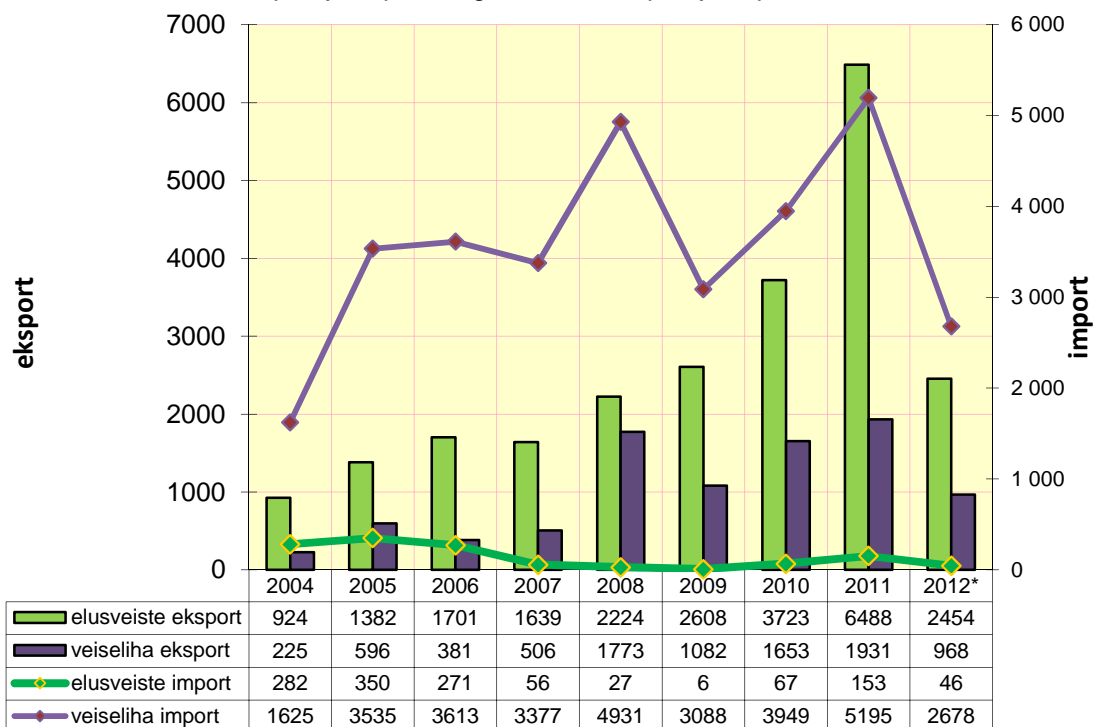
2012. aasta esimese poolaasta lõpu seisuga oli Eestis 248,7 tuhat veist, veiste arv suurenes 4700 looma võrra eelmise aasta sama ajaga võrreldes (2%). Piimalehmade arv vähenes 2011. aasta poolaasta andmetega võrreldes 1%.

Elusveiseid veeti Eestist välja 2012. aasta esimesel poolaastal 16716 veist, kogukaaluga 2453 tonni (eluskaalus). Elusveiste väljavedu on suurenenud võrreldes eelmise aastaga 177 tonni (7,8%), kuid loomade arvu järgi on elusveiste ekspord vähenenud 592 looma võrra (3,4%). Elusveiste ekspord (koguse järgi) ongi viimastel aastatel järjest suurenenud. Selle üheks põhjuseks on kindlasti kõrgem hind, mida teiste riikide kokkuostjad on nõus maksma.

Loomade arvu poolest veeti enim noorloomi (kaaluga kuni 80 kg) ning peamiselt Hollandisse (75% kogu elusveiste ekspordist, eelmisel aastal samal ajal oli see 65%). Enim viiakse koguse järgi veiseid Läti, Hollandisse ja siis Türki. Hollandisse lähevad noorloomad (kaaluga kuni 80 kg), Läti viiakse veiseid kaaluga üle 300 kg ja Türki viiakse põhiliselt veiseid kaaluga 160 kg, kuid mitte üle 300 kg.

2453 tonnist Eestist väljaveetud elusveistest on 150,7 tonni tõupuhtad aretusloomad, mis moodustavad 6,1% kogu väljaveetavatest elusveiste kogusest. Loomade arvu järgi eksporditi 324 tõupuhast aretuslooma, mis on 2% kogu väljaveetavatest elusveistest. Tõupuhtaid aretusloomi viidi kõige enam Türki, järgnesid Venemaa ja Leedu.

Joonis 19. Elusveiste ekspord ja import ning veiseliha ekspord ja import 2004-2012, tonni

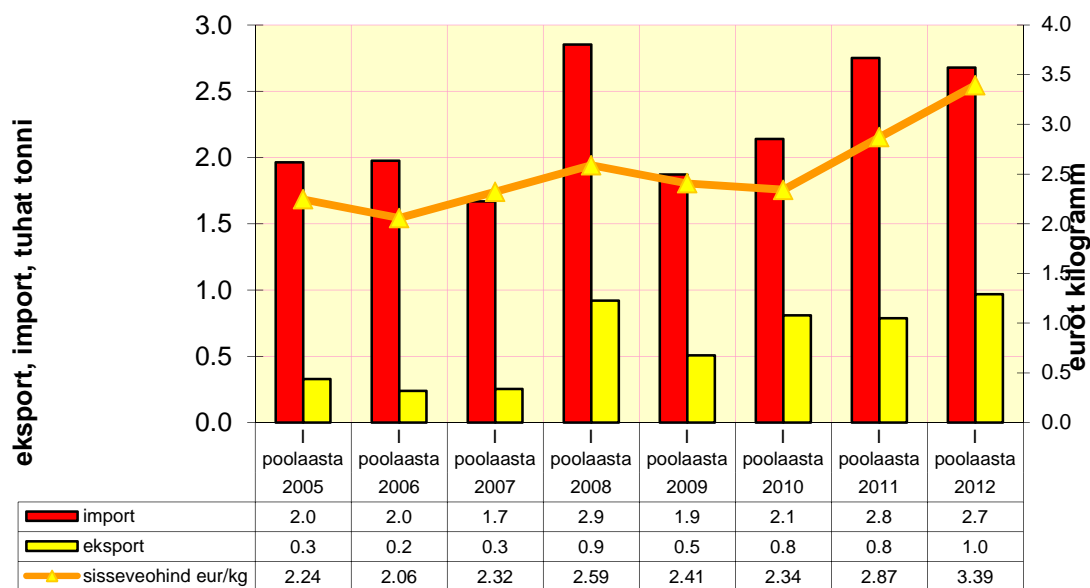


Allikas: PM * I poolaasta

2012. aasta esimesel poolaastal imporditi 112 elusveist kogukaalus 46 tonni. Loomade arvu järgi olid 32% neist tõupuhtad aretusloomad (koguse järgi 45%).

Veiseliha toodi sisse 2012. aasta esimesel poolaastal 2678 tonni, mida on 72 tonni (2,6%) vähem kui 2011. aasta sama perioodiga. Veiseliha sisseveo kilogrammi hind oli 3,39 eurot, mis on 0,53 eurot (18,2%) kõrgem kui 2011. aasta sama perioodi keskmine sisseveohind.

Joonis 20. Veiseliha eksport ja import (tuhat tonni) ning veiseliha sisseveohind (eurot/kg) I poolaastal 2004-2012



Allikas: PM

Veiseliha imporditi kõige rohkem Lätist ja Poolast. Sissevedu Lätist moodustas 34,5% kogu veiseliha impordist, järgnes Poola 24,8%-ga. Lätist tuuakse veiseliha keskmise hinnaga 2,77 eurot/kg ja Poolast 3,05 eurot/kg.

Veiseliha eksporditi 2012. aasta esimesel poolaastal 968 tonni, mida on 180 tonni (22,8%) rohkem võrreldes 2011. aasta sama perioodiga. Veiseliha keskmine väljaveohind oli 2012. aasta esimesel poolaastal 3,83 eurot kilogramm, mis 2011. aasta sama aja hinnast on 0,24 eurot (6,6%) kõrgem. Peamised ekspordi sihtkohad olid Soome ja Holland.

Sealiha

2012. aasta esimesel poolaastal oli Eestis 359,3 tuhat siga. Võrreldes eelmise aasta sama perioodiga kahanes sigade arv 20 tuhande looma võrra (5,3%).

Põrsaid sündis 2012. aasta esimesel poolaastal 385,9 tuhat, mida on 2,6 tuhat põrsast (0,7%) vähem kui eelmisel aastal samal perioodil.

Sellest tulenevalt on oodata käesoleva aasta teises pooles sealihatoodangu mõningast kahanemist.

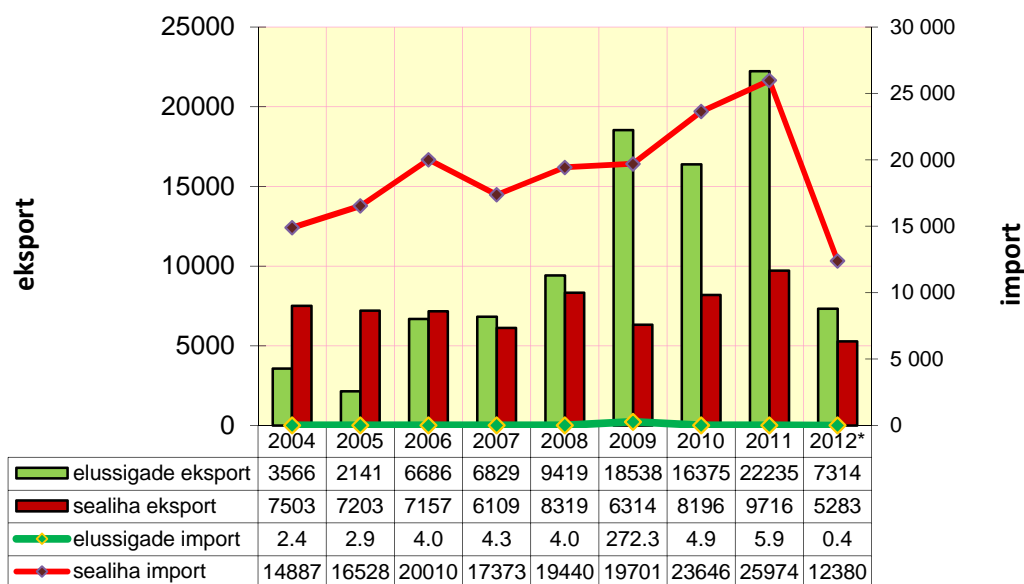
Elussigu eksporditi 2012. aasta esimesel poolaastal 72 tuhat siga kogukaalus 7313 tonni. Elussigade väljavedu vähenes eelmise aasta sama ajaga 29,4 tuhande looma võrra (29%), ehk koguseliselt vähenes see 3390 tonni (31,7%). Keskmine eluskaalu hind oli 1316 eurot/tonn, mis on 2011. aasta sama aja hinnast 44 eurot (3,5%) kõrgem.

2012. aasta I poolaastal viidi elussigu Venemaale, Leetu, Läti ja Poola. Kui Venemaa kehtestas märtsi lõpus (20. märtsil) kõigile EL liikmesriikidele elussigadele sisseveo keelu, siis võis prognoosida, et Eesti elussigade eksport väheneb tunduvalt. Nii on ka läinud. Samas on leitud uusi turge Leedu, Läti ja Poola näol.

Sigade eest saadav hind Poolast oli näiteks I poolaastal kõrgem kui I kvartalis Venemaale viidud sigades eest saadi.

Samuti võis peale Venemaa elussigade sisseveo keeldu arvata, et meie kokkuostuhinnad langevad, kuna turul on sealiha üleküllus. Seda ei ole juhtunud, sealiha hinnad on hoopis kasvanud. Selle põhjuseks on maailmaturu kõrged teraviljahinnad, mis on suurendanud seakasvatajate söötmiskulusid. Samuti on kasvanud ka muude sisendite kulud.

Joonis 21. Elussigade eksport ja import ning sealiha eksport 2004-2012, tonni



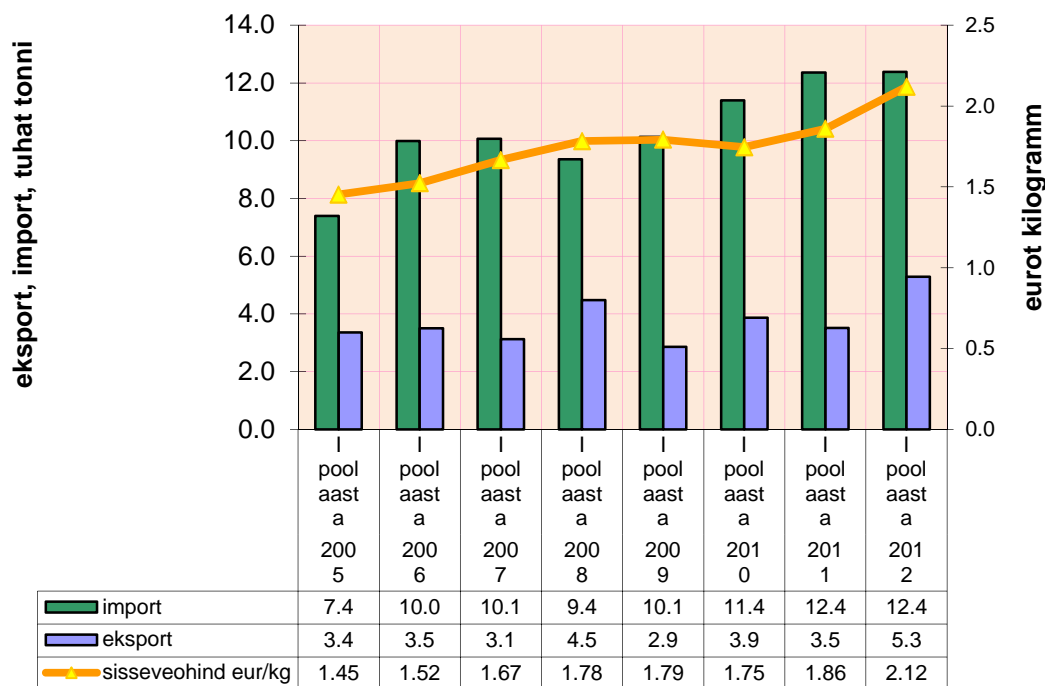
Allikas: PM * I poolaasta

2012. aasta esimese kuue kuuga eksporditi 5283 tonni sealiha (keskmise hinnaga 2,35 eurot kilogramm), aasta varem aga 3507 tonni. Põhiliselt viiakse sealiha Läti, Soome, Venemaale ja Leetu.

Sealiha imporditi 2012. aasta esimesel poolaastal 12380 tonni, seega suurenes import 2011. aasta sama perioodiga võrreldes 13 tonni (0,1%).

Sealiha sisseveohind 2012. aasta I poolaastal oli 2,12 eurot kilogramm, mis on eelmise aasta sama aja hinnast 0,26 eurot (14%) kõrgem.

Joonis 22. Sealiha eksport ja import (tuhat tonni) ning sealiha sisseveohind (eurot/kilogramm) I poolaastal 2004-2012



Allikas: PM

Põhiliselt veetakse sealiha sisse Taanist, Saksamaalt ja Soomest, järgnevad Poola ja Läti.

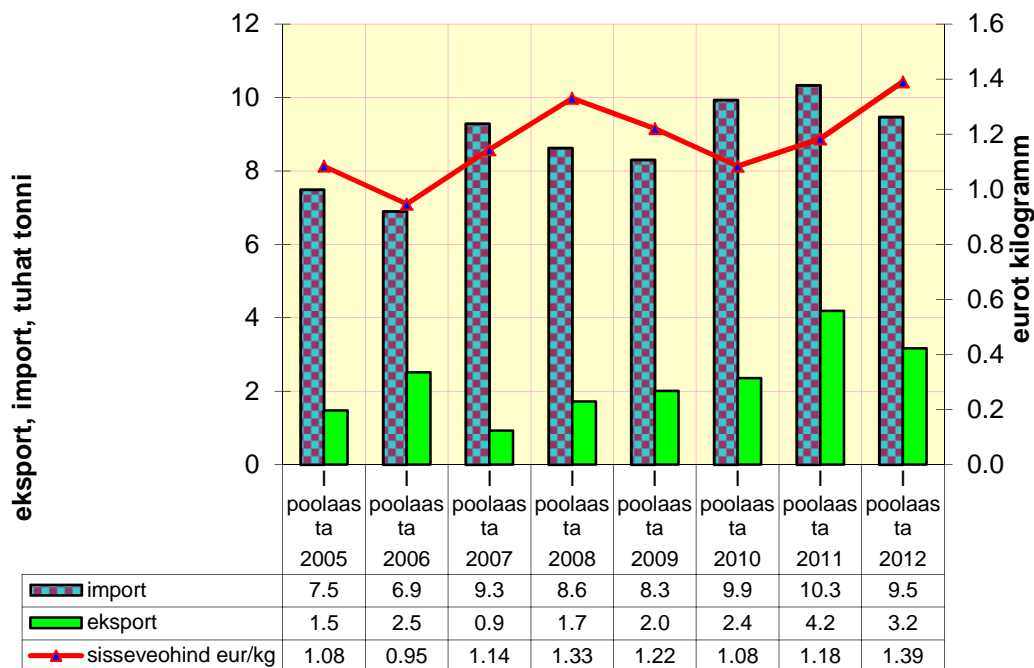
Linnuliha

2012. aasta I poolaasta lõpu seisuga oli Eestis 1971,6 tuhat kodulindu. 2012. aasta esimese kuue kuuga suurenes lindude arv 17,2 tuhat lindu (0,9%) võrreldes eelmisel aastal sama ajaga.

Linnuliha imporditi 2012. aasta esimesel poolaastal Eestisse 9476 tonni, mida on 2011. aasta sama perioodiga võrreldes 855 tonni vähem (8,3%). Linnuliha keskmine sisseveohind oli 1,39 eurot kilogramm, mis on 2011. aasta sama perioodi keskmisest hinnast 0,21 eurot (17,5%) kõrgem. Enamuses imporditakse odavat linnuliha, mis läheb vorsttoodetesse. Suurem osa sissetoodavast linnulihast on külmutatud kondiga linnuliha tükid, koivad, rups jms.

Põhiliselt veetakse linnuliha sisse Leedust, Soomest, Taanist, Lätist ja Hollandist.

Joonis 23. Linnuliha import, eksport (tuhat tonni) ja sisseveohind (eurot/kilogramm), I poolaastal 2004-2012



Allikas: PM

Linnuliha eksporditi 2012. aasta esimesel poolaastal 3170 tonni, mida on 1016 tonni vähem kui 2011. aasta esimesel poolaastal (24,3%).

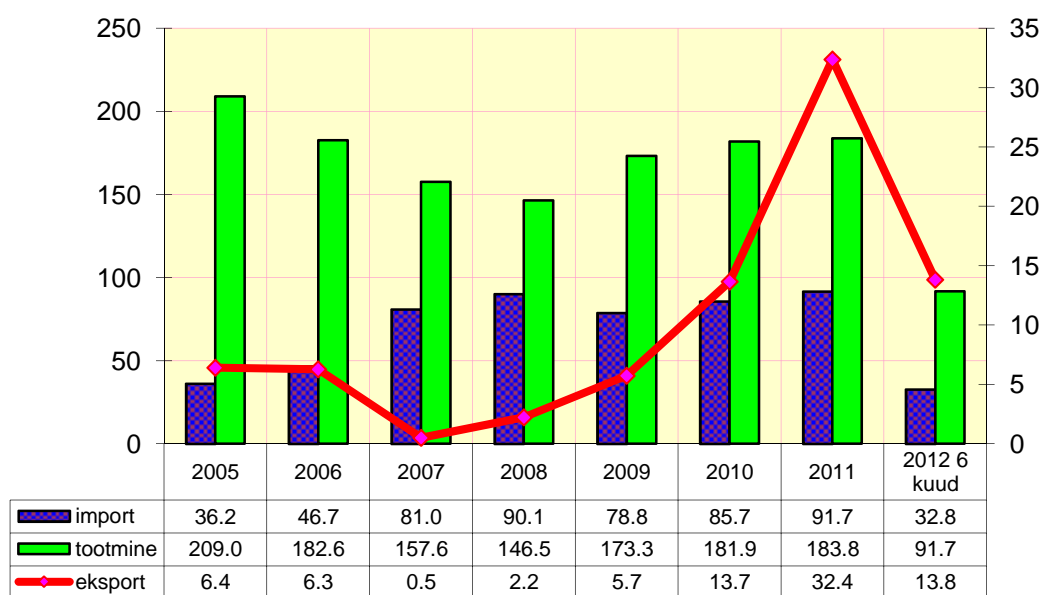
Linnuliha keskmine ekspordihind 2012. aasta esimese 6 kuu keskmisena oli 1,38 eurot kilogramm, mis on 2011. aasta sama perioodi linnuliha keskmisest hinnast 0,07 eurot (4,5%) madalam. Peamine sihtriik oli Läti. Eksport Läti moodustas 64% kogu linnuliha ekspordist (eelmisel aastal samal ajal 50%).

Kodulindude munad

2012. aasta esimesel poolaastal toodeti 91,6 miljonit muna, mis on 3,2 miljoni muna võrra (3,4%) vähem kui eelmisel aastal samal ajal. Kana kohta saadi 139 muna, mis on 5 muna enam kui eelmisel aastal (2011. aastal 134 muna, 2010. aastal 131 muna, 2009. aastal 129 muna, 2008. aastal 133 muna, 2007. aastal 129 muna, 2006. a 135 muna ning 2005. a 129 muna).

Munatootmise vähenemise peamiseks põhjuseks on uute puuride kasutuselevõtt ja lindude arvu vähenemine.

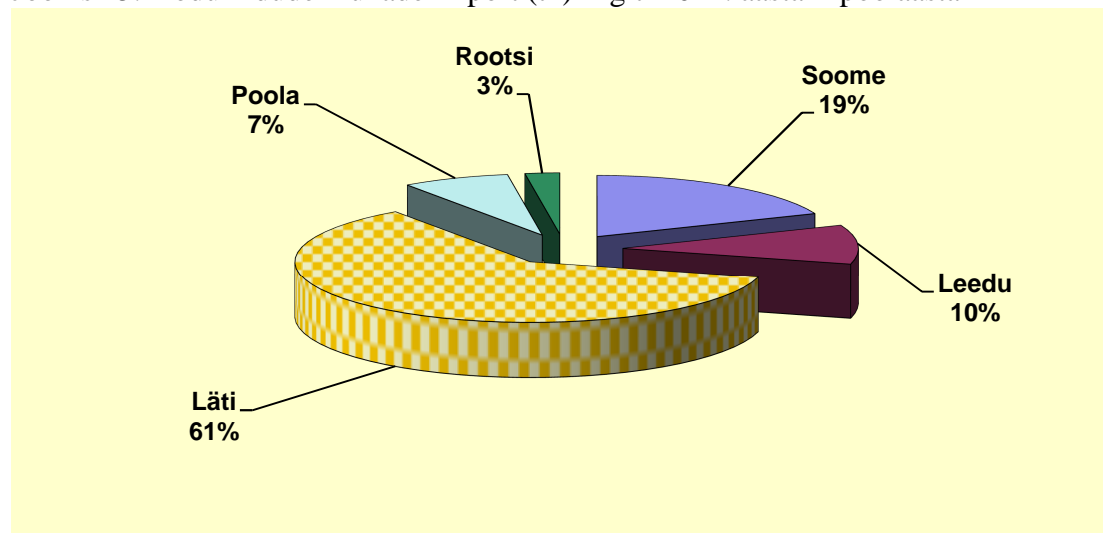
Joonis 24. Munade eksport, import ja tootmine (mln tk), 2005-2012



Allikas: ESA, PM

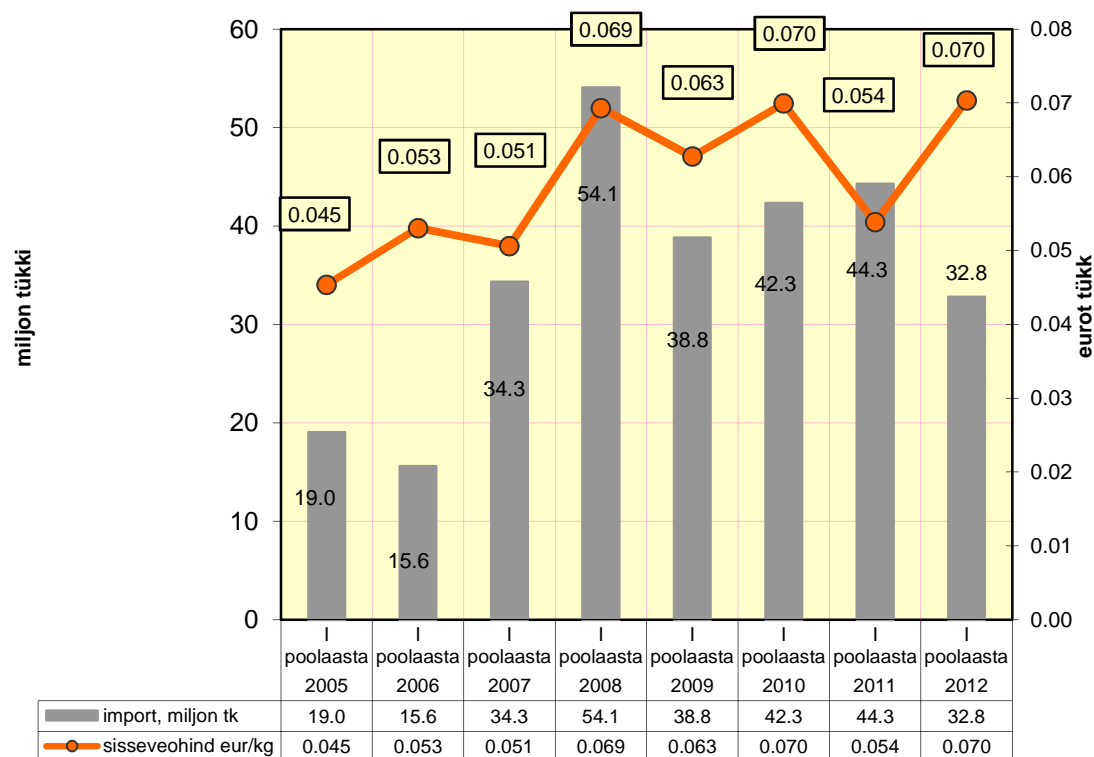
Kodulinna mune imporditi Eestisse 2012. aasta I poolaastal 32,8 miljonit tükki. Munade import vähenes 2011. aasta esimese 6 kuuga võrreldes 11,5 miljoni muna võrra (26%).

Joonis 25. Kodulindude munade import (tk) riigiti 2012. aastal I poolaastal



Mune veeti põhiliselt sisse Lätist, Soomest, Leedust ja Poolast. Import Lätist moodustas 62% kogu kodulindude munade sisseveost, keskmise hinnaga 0,0765 eurot tükk.

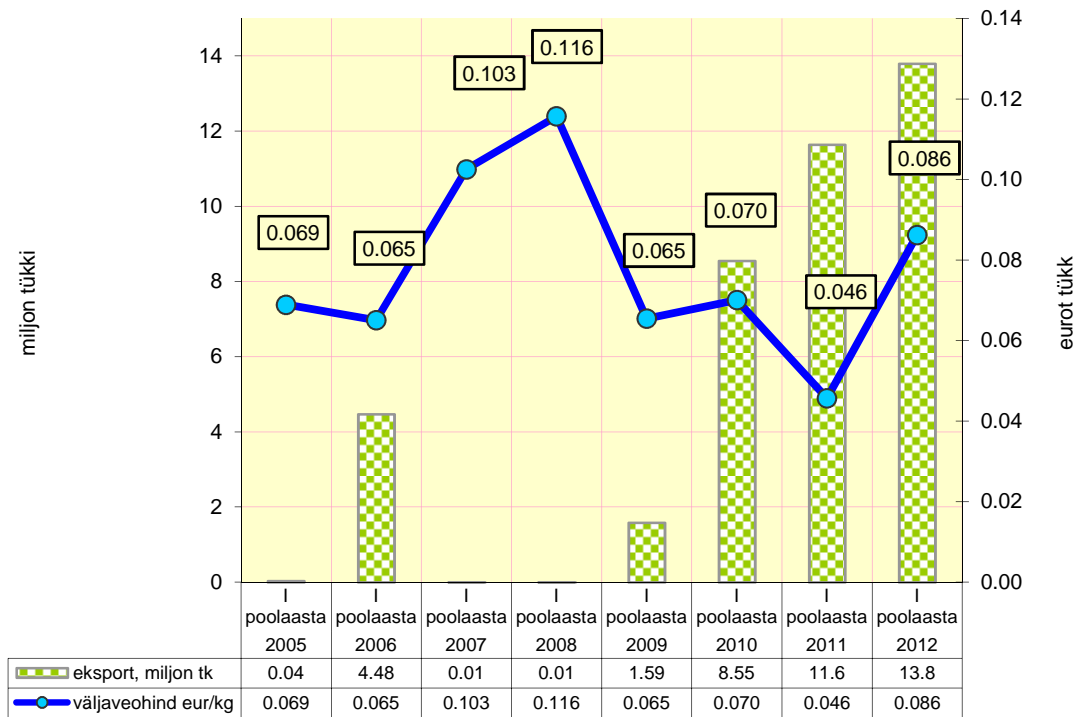
Joonis 26. Munade import (mln tk) ja keskmine sisseveohind (eurot tk) I poolaasta, 2005-2012



Allikas: PÕM

Linnunude kaubandusbilanss rahalises väljenduses 2012. aastal oli -3,64 mln eurot. Kodulindude mune eksporditi 2012. aasta I poolaastal 13,8 miljonit tükki, mis on eelmise aasta sama perioodiga võrreldes 2,2 miljonit muna rohkem (19%).

Joonis 27. Munade eksport ja väljaveohind eurot tk, 2005-2012



Allikas: PM

Joonis 28. Kodulindude munade eksport (tk) riigiti 2012. aasta I poolaastal

