

Puu- ja köögiviljasektor 2012. aasta 9 kuud

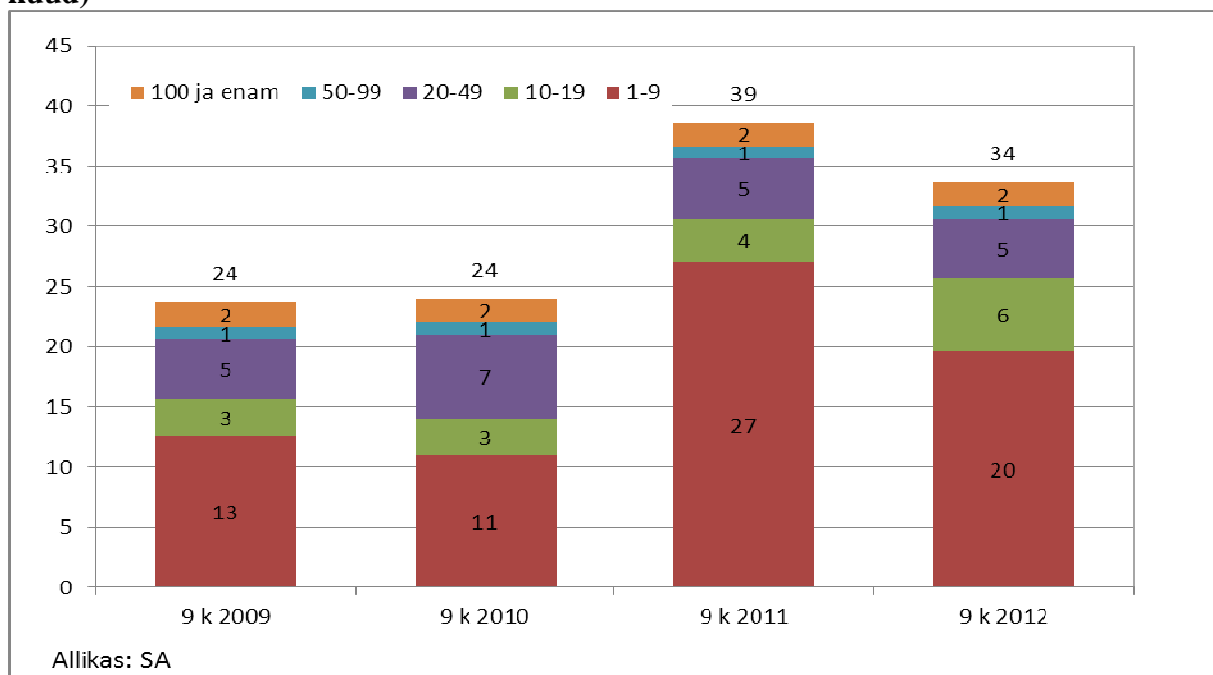
1. Puu- ja köögiviljatööstuse struktuur

Puu- ja köögiviljatööstuse ettevõtetena käsitletakse järgmisi ettevõtteid:

- ✓ kartuli töötlemise ja säilitamisega tegelevad ettevõtted
 - koorimine
 - kartulikrõpsude tootmine
 - kartulijahu ja – pulbri tootmine
 - eeltöödeldud külmutatud kartuli tootmine
- ✓ puu- ja köögiviljamahla tootvad ettevõtted
- ✓ puu- ja köögiviljatooteid valmistavad ettevõtted
 - peamiselt puu- ja köögiviljast valmistatud toidu tootmine
 - puu- ja köögiviljade külmutamine ja kuivatamine
 - džemmide, marmelaadide ja želeede tootmine

Eesti Statistikaameti (SA) andmetel oli puu- ja köögiviljasektoris 2012. aasta 9 kuu keskmine ettevõtete (ettevõtjate)¹ arv 34 (joonis 1). Võrreldes eelmise aasta sama perioodiga vähenes ettevõtete arv viie võrra.

Joonis 1. Ettevõtete arv puu- ja köögiviljasektoris töötajate arvu järgi 2009-2012 (9 kuud)



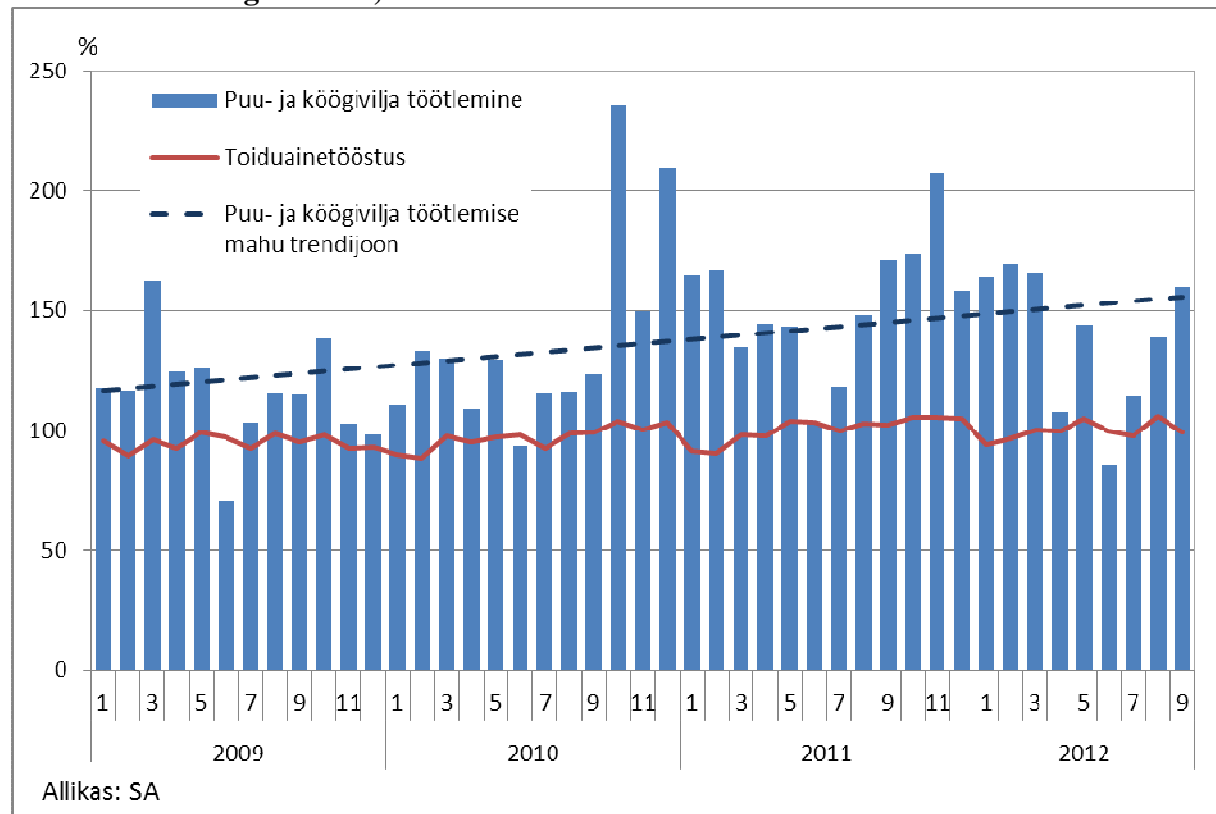
¹Ettevõtted, mis olid aruandeperioodil finantsmajanduslikult aktiivsed (käive, kulud jne)

Vaadates ettevõtteid töötajate arvu järgi, siis neist üle poole (58%) olid mikroettevõtted, kus töötas kuni üheksa inimest. Samas on mikroettevõtete arv kõige muutuvam, sest nemad on tugevas konkurentsisis kõige haavatavamad nappide ressursside ja tihti ka oskuste tõttu.

2. Positsioon majanduses

SA kiirstatistika andmetel toodeti puu- ja köögiviljasektori poolt 2012. aasta 9 esimese kuuga ~38 miljoni euro eest toodangut. Eelneva aasta sama perioodiga võrreldes suurenes toodangu rahaline väärtus 12%. Eksportturgude nõudlus on aasta-aastalt kasvanud, mis on võimaldanud suurendada töötlemismahtusid. Kasvutrend on jätkunud ka 2012. aastal (joonis 2).

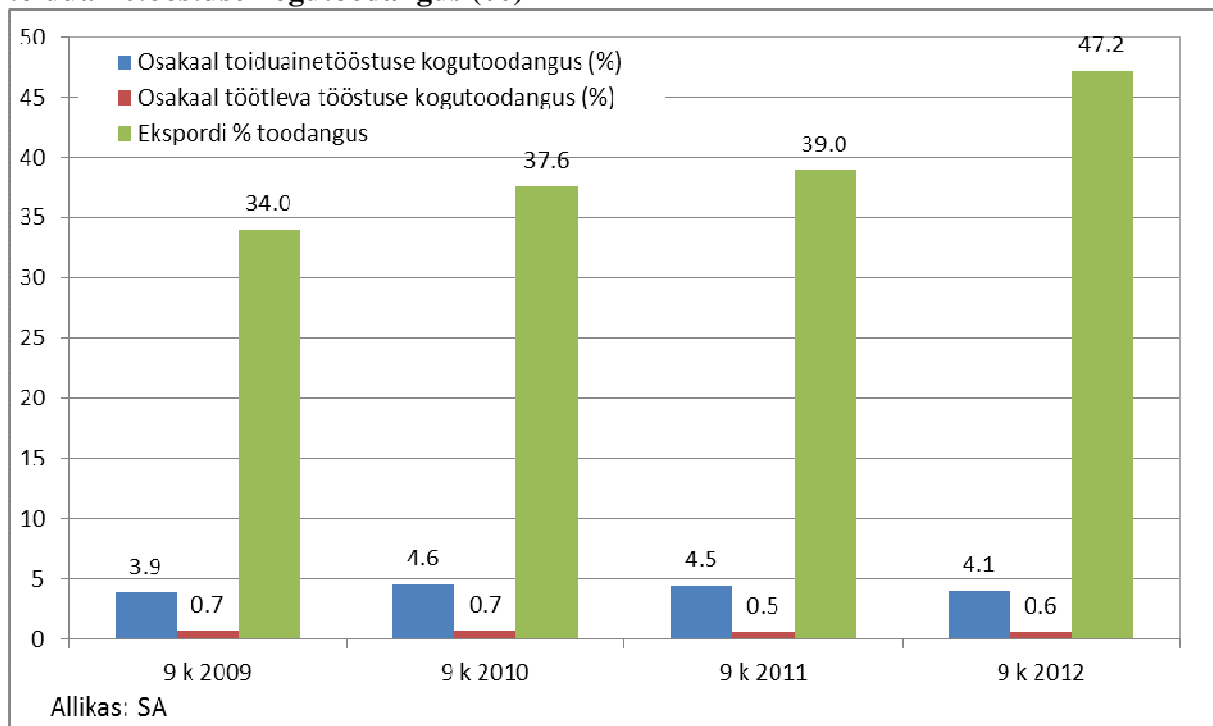
Joonis 2. Toodangumahud, 2005 = 100



Puu- ja köögiviljasektori toodangu osakaal moodustas 2012. aasta kolme esimese kvartaliga toiduainetööstuse kogutoodangust 4,1% ning 0,6% töötleva tööstuse kogutoodangust (joonis 3).

Toodangumahu tõus eeldab sise- ja välisnõudluse kasvu. Eesti väiksuse tõttu on sisenõudluse kasv piiratud ja seetõttu on võimalik toodangumahtusid kasvatada eelkõige ekspordi suurendades. Aasta-aastalt on ekspordi osatähtsus toodangus kasvanud. 2012. aasta 9 esimese kuuga eksportis puu- ja köögiviljatööstus ~18 miljoni euro eest toodangut, mida oli 36,2% rohkem võrreldes eelneva aastaga.

Joonis 3. Puu- ja köögiviljasektori toodangu osakaal ekspordis, töötleva ja toiduainetööstuse kogutoodangus (%)



Ülevaates ei ole analüüsitud puu- ja köögiviljatooteid tootvate ettevõtete majandustulemusi, kuna andmekaitse põhimõttest lähtudes ei avalda SA puu- ja köögivilja tootvate ettevõtete majandusandmeid.

3. Puu- ja köögiviljatööstuse investeeringud

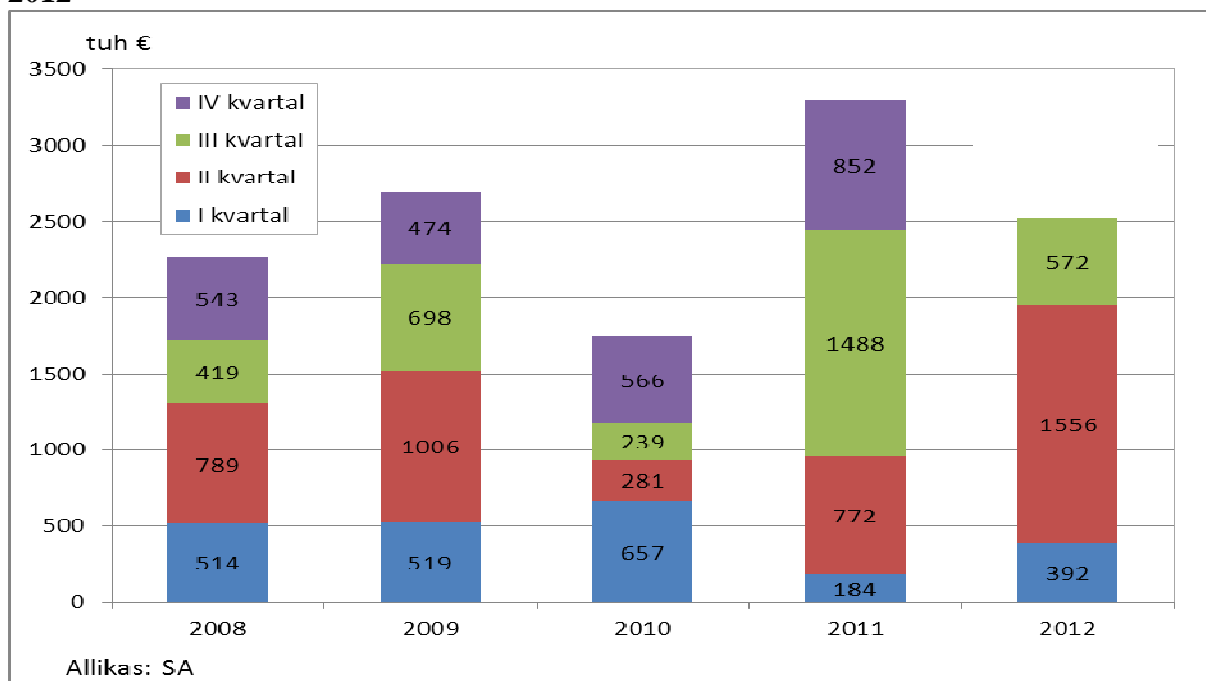
Investeeringud põhivarasse jagunevad materiaalseks ja immateriaalseks. Kuna immateriaalsete investeeringute osatähtsus ettevõtlussektori kogu investeeringutes on marginaalne, siis keskendub edasine ülevaade vaid investeeringutele materiaalsesse põhivarasse.

Investeeringute põhilisteks eesmärkideks on toodangu kvaliteedi tõstmine ning kasumi ja tootmismahtude suurendamine. Selleks, et pikendada kodumaise köögivilja tarbimise perioodi on vaja korralikke hoidlaid köögiviljade säilitamiseks. Eesti laiuskraadil vajab aianduslik tootmine taimede ettekasvatamist ja selleks on vaja investeeringuid ökonoomsete katmikalade rajamiseks nii vanade rekonstrueerimiseks kui ka uute ehitamiseks.

Eesti ettevõtjad suunavad kõige suurema osa põhivarasse tehtavatest investeeringutest hoonete ja rajatiste ehitamise ja renoveerimisse, millele kulutatavad summad viimase kümne aastaga on kahekordistunud.

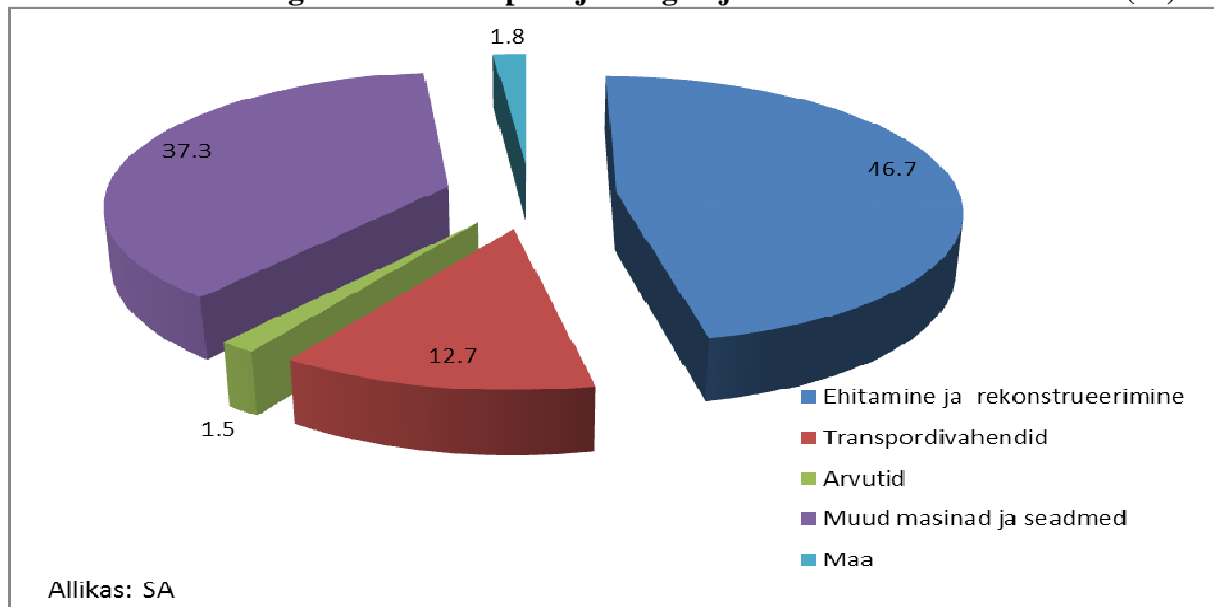
Puu- ja köögiviljasektor investeeris 2012. aasta 9 esimese kuuga materiaalsesse põhivarasse 2,5 miljonit eurot, mida oli 3,1% ehk 76 tuhat eurot rohkem kui 2011. aasta samal ajal (joonis 4).

Joonis 4. Puu- ja köögiviljasektori investeeringud materiaalsesse põhivarasse; 2008 – 2012



Kõige rohkem investeeriti hoonete ja rajatiste ehitamisse ja rekonstrueerimisse, kokku 1,2 miljoni euro väärtuses, mis moodustas kogu materiaalsesse põhivarasse tehtud investeeringutest 46,7% (joonis 5). Masinatesse ja seadmetesse investeeriti 941 tuhat eurot (37,3%), transpordivahenditesse 319 tuhat eurot (12,7%), maasse 45 tuhat eurot (1,8%), ning arvutitesse 38 tuhat eurot (1,5%).

Joonis 5. Investeeringute osatähtsus puu- ja köögiviljasektoris 2012. aasta 9 kuud (%)

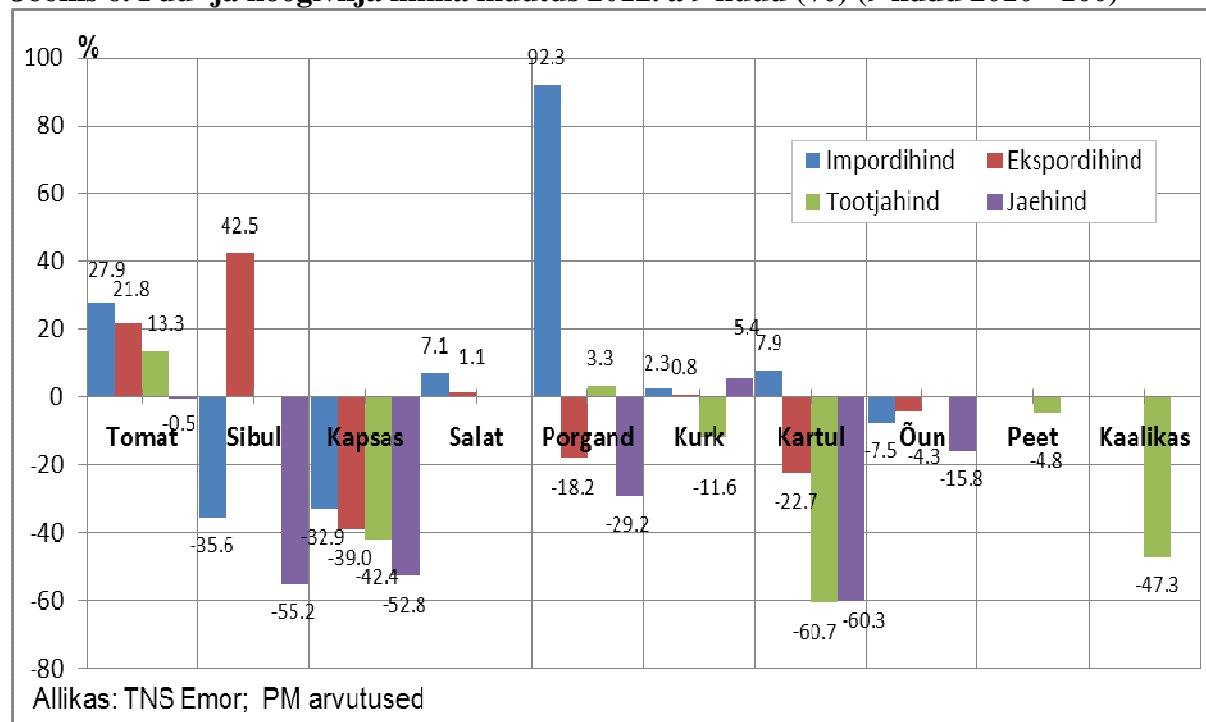


Võrreldes eelmise aasta sama perioodiga suurenesid 2012. aasta 9 kuuga investeeringud transpordivahenditesse (+293,3 tuh €), masinatesse ja seadmetesse (+231,0 tuh €), arvutitesse (+13,8 tuh €), vähenesid investeeringud hoonete ehitamisse ja rekonstrueerimisse (-244,1 tuh €), hoonete soetamisse (-203,6 tuh €) ning maasse (-14,3 tuh €).

4. Puu- ja köögivilja ning kartuli hinnad

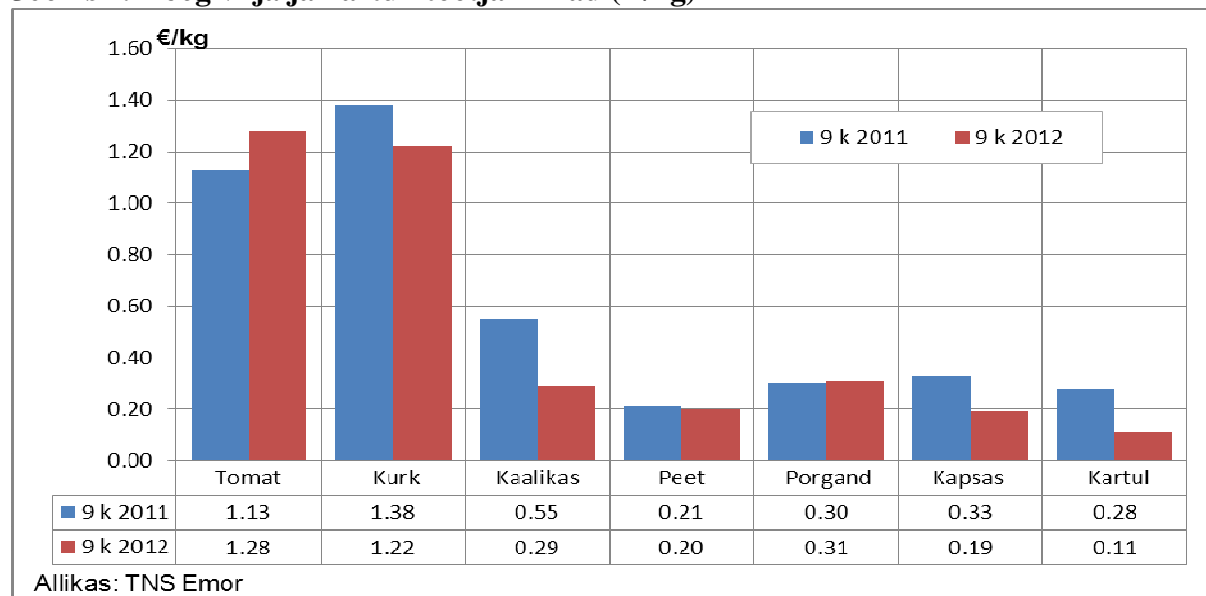
Köögivilja hind sõltub nii saagist kui ka kõrvalturgudel toimuvast. Eestis koguti 2011. aastal viimase aastakümne suurim köögiviljasaak. Suurenenud pakkumise tulemusel hinnad alanesid. Kohalikele köögiviljakasvatatajatele pakkusid konkurentsi naaberriikide tootjad, kellel oli samuti hea saagiaasta.

Joonis 6. Puu- ja köögivilja hinna muutus 2012. a 9 kuud (%) (9 kuud 2010 =100)



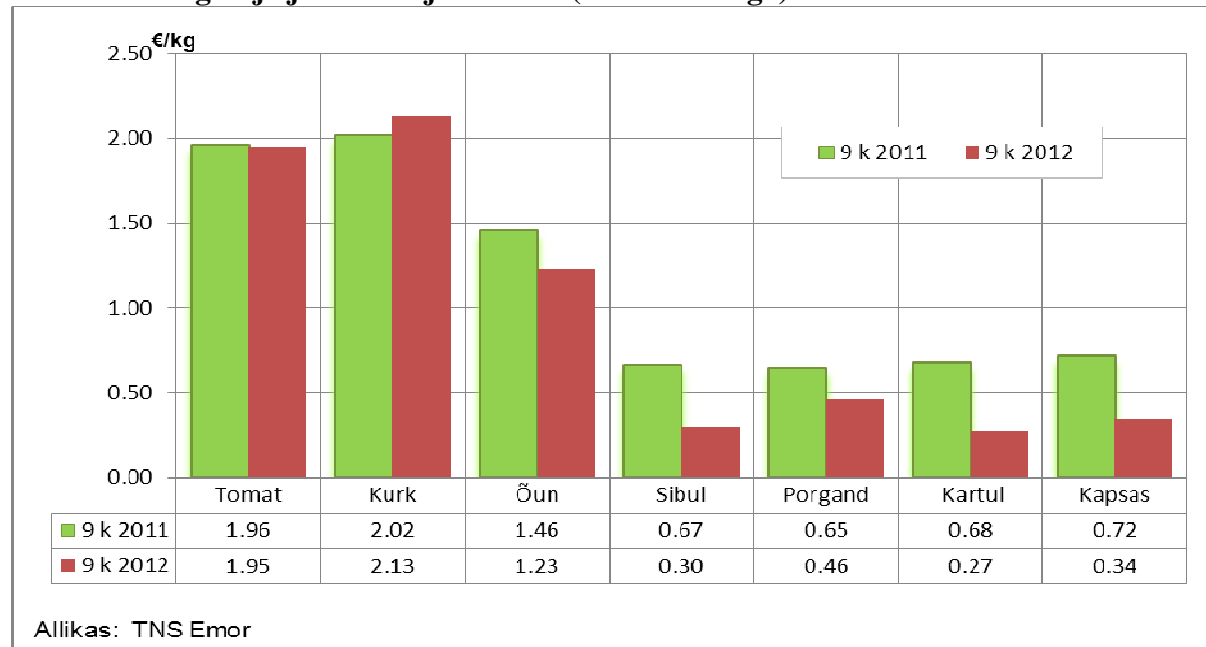
Võrreldes 2012. aasta 9 kuu keskmiseid tootjahindu eelmise aasta sama perioodiga oli kõige rohkem odavnenud kartuli (-60,7%), kaalika (-47,3%) ning kapsa (-42,4%) hind, kurk odavnes 11,6% ning peet 4,8%. Kallines tomat (+13,3%) ning vähesel määral ka porgand (+3,3%) (joonis 7).

Joonis 7. Köögivilja ja kartuli tootjahinnad (€/kg)



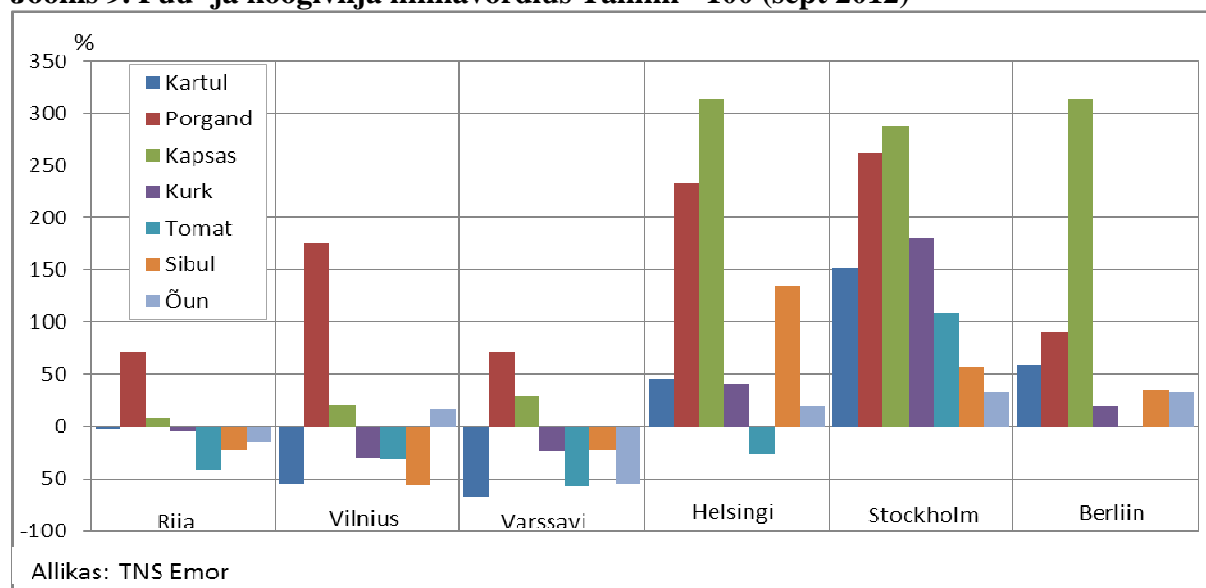
Jaekaubanduses toimusid samuti hinnamuutused. Võrreldes eelneva aasta sama perioodiga oli 2012. aasta 9 kuu keskmine kartuli kilo 60,3%, sibul 55,2%, kapsas 52,8%, porgand 29,2%, õun 15,8% ning tomat 0,5% odavam (joonis 8). Vaadeldud köögiviljadest oli pisut kallinenud vaid kurk – 5,4%.

Joonis 8. Köögivilja ja kartuli jaehinnad (käibemaksuga)



Puu- ja köögivilja hinnavõrdlusest Euroopa pealinnade kauplustega selgub, et Baltimaade odavamad puu- ja köögivilja hinnad on Leedus. See võib olla tingitud Poola lähedusest, sest seal on puu- ja köögivilja hinnad veelgi madalamad. 2012. aasta septembris oli Tallinna puu- ja köögivilja hinnatase kõige lähedasem Riiaga, kus kartul oli Tallinnaga võrreldes vaid 2,6% ning kurk 5,6% odavam ning kapsas 8,3% kallim, suurem oli erinevus õuna (-14,1%), sibula (-22,0%) ja porgandi (+71,4%) hindades (joonis 9). Kõige suurem hinnaerinevus oli Stockholmiga, kus porgand ja kapsas olid 4 korda, kartul ja kurk 3 korda, tomat ja sibul 2 korda ning õun 1,3 korda kallim Tallinnaga võrreldes.

Joonis 9. Puu- ja köögivilja hinnavõrdlus Tallinn= 100 (sept 2012)



5. Väliskaubandus

5.1 Köögivilja väliskaubandus

Köögivilja imporditi 2012. aasta 9 esimese kuuga 24,4 tuhat tonni (joonis 10). Suurenes nii imporditava köögivilja kogus kui ka väärtus. Võrreldes 2011. aasta 9 kuuga suurenes 2012. aasta kolme esimese kvartaliga köögivilja sisseveo maht 3,6% (+849 t). Rahalises väärtuses imporditi 2012. aasta 9 kuuga köögivilja 17,8 miljoni euro eest. Võrreldes eelmise aasta sama perioodiga suurenes köögiviljade sisseveo väärtus 9,4% (+1,5 mln €).

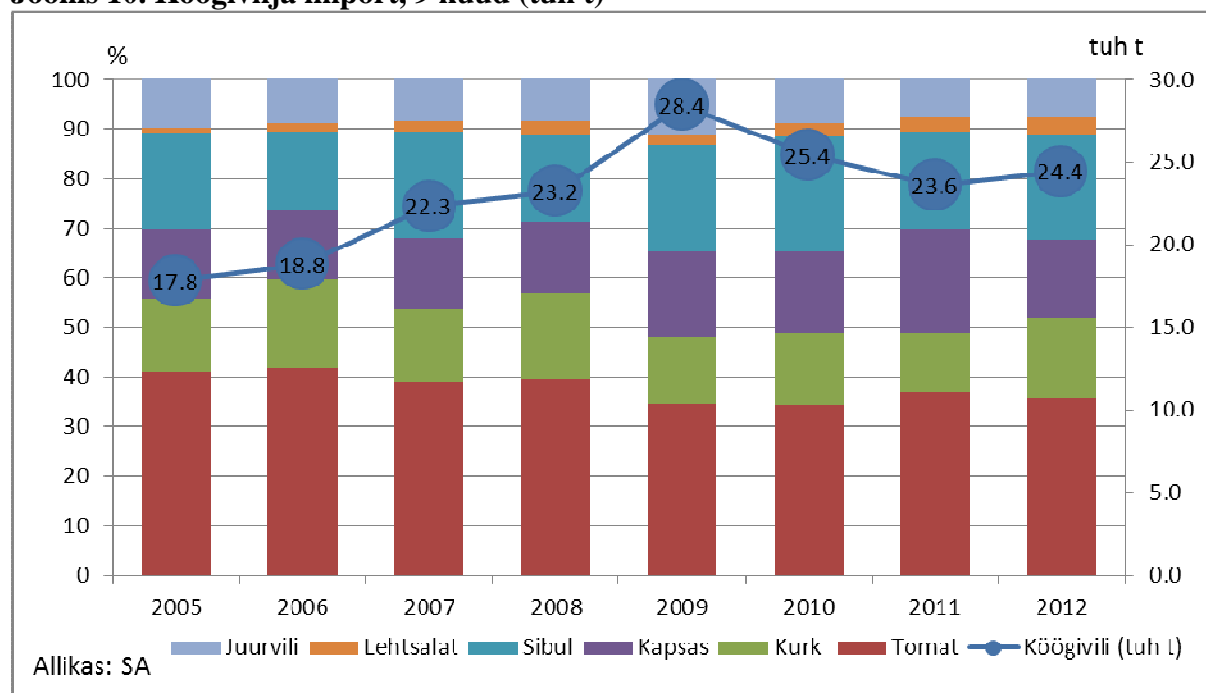
Tomatit imporditi 2012. aasta 9 kuuga Eestisse 8,7 tuhat tonni ehk 0,3% vähem kui eelmisel aastal samal perioodil. Sisse toodud tomatid olid 21,8% kallimad eelmise aasta sama perioodiga võrreldes. Tomatil on kõige suurem osatähtsus köögivilja impordis (35,7%). Suurem osa sisseveetavatest tomatitest toodi sisse Hollandist (54%), Lätist (18%) ning Hispaaniast (16%).

Sibulat veeti 2012. aasta 9 esimese kuuga sisse 5,2 tuhat tonni, mis oli 11,5% rohkem kui eelmisel aastal samal ajal. Imporditud sibul odavnes eelmise aasta sama ajaga võrreldes 35,6%. Odavama sibula turule tulek seadis raskesse olukorda kohalikud sibulakasvatajad, kelle toodangu vastu tarbijate huvi langes. Sibula osatähtsus köögivilja impordis oli 21,2%. Sibulat veeti Eestisse põhiliselt Hollandist (38%), Poolast (23%) ning Lätist (23%).

Kurki toodi Eestisse 2012. aasta 9 kuuga 4,0 tuhat tonni, mida oli 43,6% rohkem kui eelmisel aastal samal ajal. Imporditud kurgid kallinesid 2,3%. Kurgi osakaal imporditavas köögiviljas oli 16,4%. Kurki imporditi kõige enam Lätist (24%), Saksamaalt (21%) ning Poolast (17%).

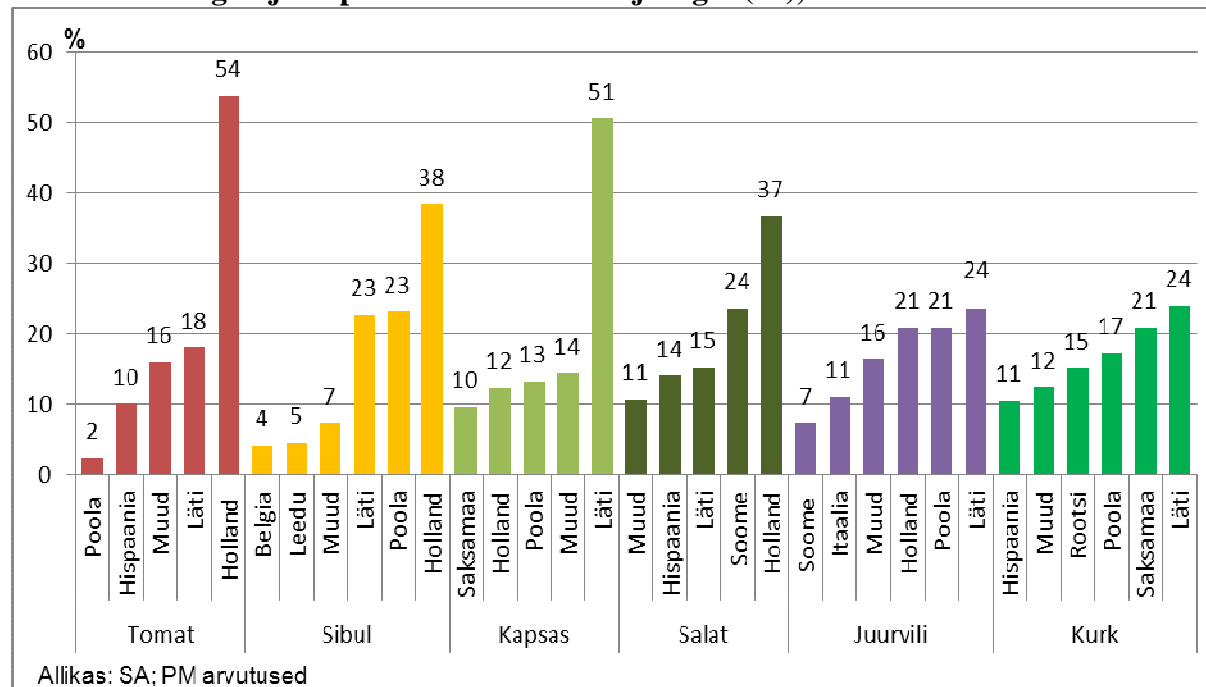
Kapsast veeti sisse 2012. aasta 9 esimese kuuga 3,8 tuhat tonni ehk 22,1% vähem kui eelmisel aastal sama ajaga. Kapsa osatähtsus imporditavas köögiviljas oli 15,6%. Imporditav kapsas odavnes keskmiselt 32,9%. Enamus sisseveetavast kapsast toodi Lätist (51%), Poolast (13%) ja Hollandist (12%).

Joonis 10. Köögivilja import, 9 kuud (tuh t)



Salatit imporditi 2012. aasta 9 kuuga 919 tonni. Võrreldes eelneva aasta sama perioodiga imporditud salati maht kasvas 22,7% (+170 t). Sisseveetav salat kallines 7,1%. Salati osatähtsus köögivilja impordis oli 3,8%. Enamus salatist imporditi Hollandist (37%), Soomest (24%) ning Lätist (15%).

Joonis 11. Köögivilja impordi olulisemad saatjariigid (%), 9 kuud 2012



Juurvilja² imporditi 2012. aasta kolme esimese kvartaliga 1,8 tuhat tonni ehk 2,7% rohkem kui eelmisel aastal samal perioodil. Sisse veetav juurvili oli 28,8% kallim võrreldes eelmise aasta sama ajaga. Põhiliselt imporditi neid Lätist (24%), Poolast (21%) ning Hollandist (21%).

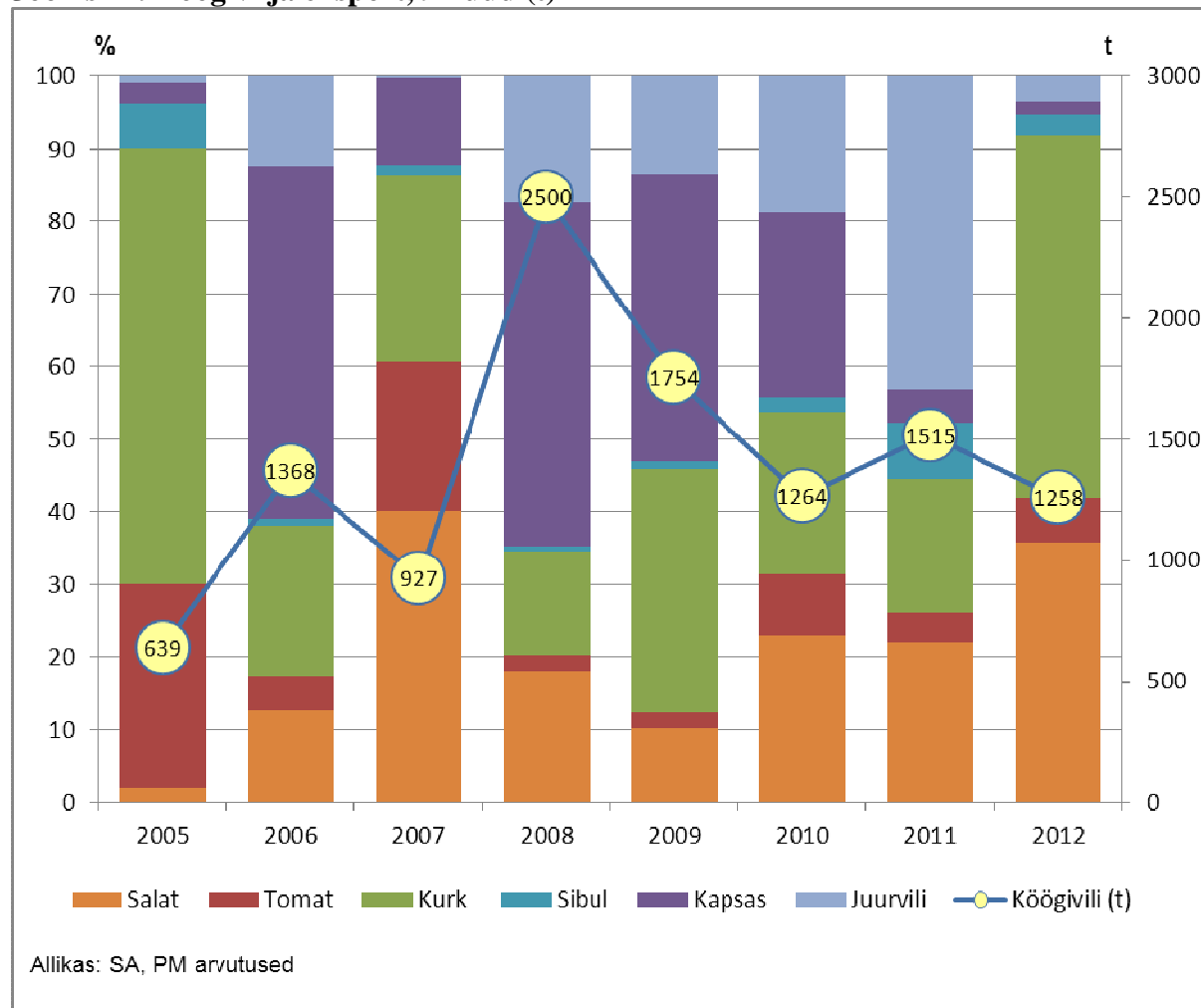
Köögivilja eksporditi 2012. aasta 9 esimese kuuga 1,3 tuhat tonni (joonis 12). Võrreldes eelmise aasta sama perioodiga vähenes köögivilja ekspordi maht 17,0% (-257 t). Ekspordimahu suur vähenemine tulenes eelkõige kõrgest võrdlusbaasist. 2011. aastal kasvas hüppeliselt juurvilja ja sibula eksport Venemaale, kus põua tõttu ikaldus saak. Rahalises väärtuses veeti 2012. aasta 9 kuuga köögivilja välja 1,7 miljoni euro väärtuses, millest 74,3% olid Eesti päritolu. Võrreldes 2011. aasta sama perioodiga oli köögivilja väljaveo rahaline väärtus 27,7% ehk 357,6 tuhat eurot suurem.

Tomatit eksporditi 2012. aasta 9 esimese kuuga 78,2 tonni, mis moodustas 6,2% köögivilja ekspordimahust. Võrreldes eelmise aasta sama perioodiga suurenes 2012. aasta 9 kuuga tomati väljavedu 26,5%. Välja veetavad tomatid kallinesid keskmiselt 21,8% võrreldes eelmise aasta sama perioodiga. Põhilised tomati väljaveo sihtriigid olid Läti (64%), Leedu (27%) ning Soome (7%).

Kurki veeti 2012. aasta 9 kuuga Eestist välja 627,2 tonni sh Eesti päritolu 593,7 tonni (94,7%). Kurgi osakaal kogu köögivilja ekspordimahust moodustas 49,9 %. Võrreldes eelmise aastaga suurenes kurgi väljavedu üle kahe korra (+348 t). Kurgi väljaveo keskmine hind kallines 0,8%. Olulisemad kurgi väljaveo sihtriigid on Leedu (51%) ning Läti (48%).

² Porgand, söögipeet, redis jm juurvili

Joonis 12. Köögivilja eksport, 9 kuud (t)



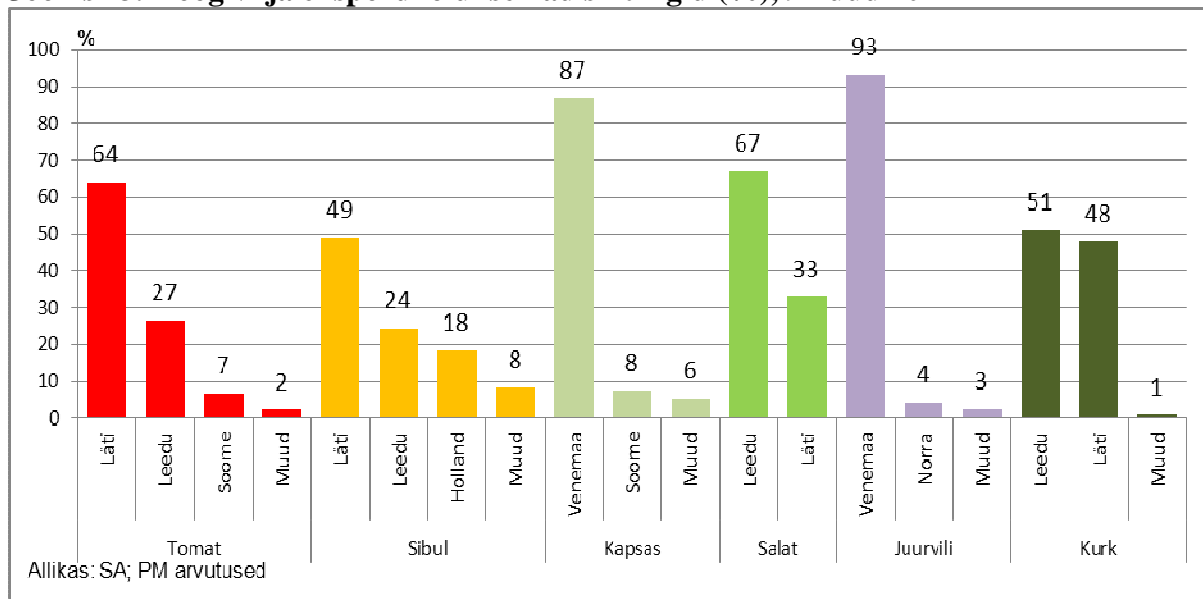
Kapsast eksporditi 2012. aasta 9 esimese kuuga 23,6 tonni, mida oli ~ kolm korda (-44,4 t) vähem kui eelmisel aastal samal perioodil. Kogu väljaveetav kapsas oli Eesti päritolu. Kapsa väljaveedu moodustas 2012. aasta 9 kuu köögivilja ekspordimahust 1,9%. Ekspordihind odavnes eelneva aasta sama perioodiga võrreldes 39,0%. Kapsa väljaveo olulisemaks sihtriigiks oli Venemaa (87%).

Sibulat veeti 2012. aasta esimese 9 kuuga Eestist välja 36 tonni, mida oli üle kolme korra (-81 t) vähem kui eelneval aastal samal ajal. Väljaveetavast sibulast 59,4% oli Eesti päritolu. Sibul moodustas köögivilja väljaveost 2,9%. Sibula väljaveohind kallines keskmiselt 42,5%. Sibulat eksporditi põhiliselt Läti (49%), Leetu (24%) ja Hollandisse (18%).

Salatit eksporditi 2012. aasta 9 kuuga 334 tonni, mis oli 79,2% Eesti päritolu. Võrreldes eelmise aasta sama perioodiga suurenes salati väljaveo maht 34,7%. Välja veetav salat kallines keskmiselt 1,1% võrreldes eelmise aasta sama perioodiga. Salati väljaveedu moodustas köögivilja ekspordimahust 35,8% ning olulisemad sihtriigid olid Leedu (67%) ja Läti (33%).

Juurvilja eksporditi 2012. aasta 9 esimese kuuga 43,2 tonni, võrreldes eelmise aasta sama perioodiga 15 korda (-611,8 t) vähem, moodustades köögivilja väljaveost 7,4%. Väljaveetavast juurviljast 94% oli Eesti päritolu. Juurvilja keskmised ekspordi hinnad suurenesid 11,6 % eelmise aasta sama ajaga võrreldes. Juurvilja ekspordi olulisem sihtriik oli Venemaa (94%).

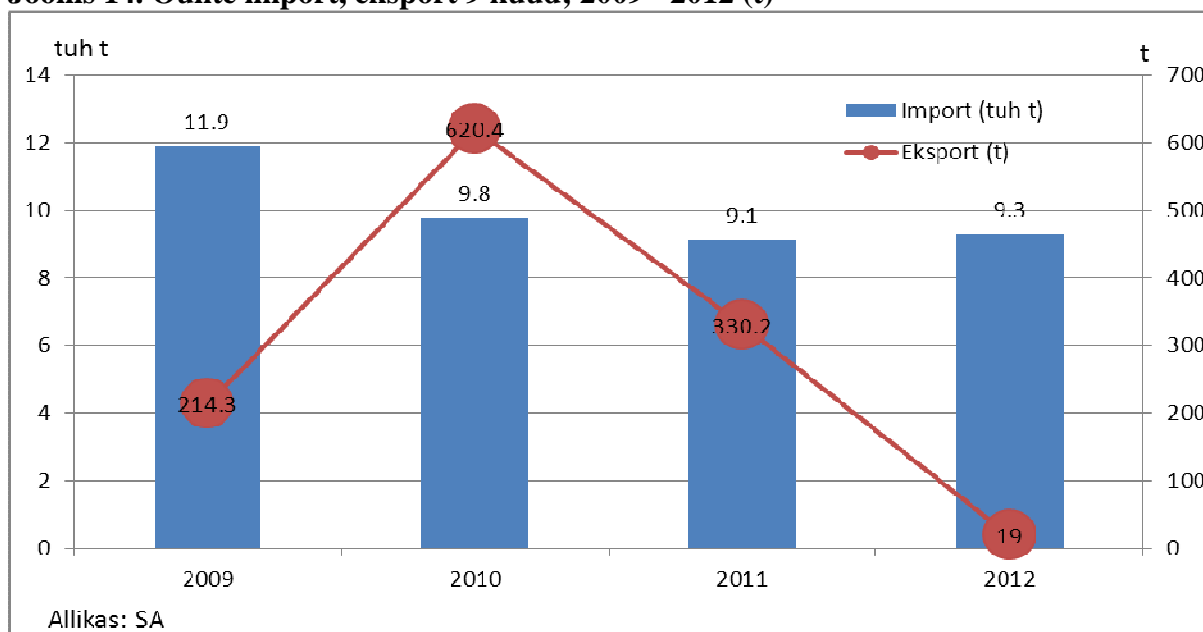
Joonis 13. Köögivilja ekspordi olulisemad sihtriigid (%), 9 kuud 2012



5.2 Õunte väliskaubandus

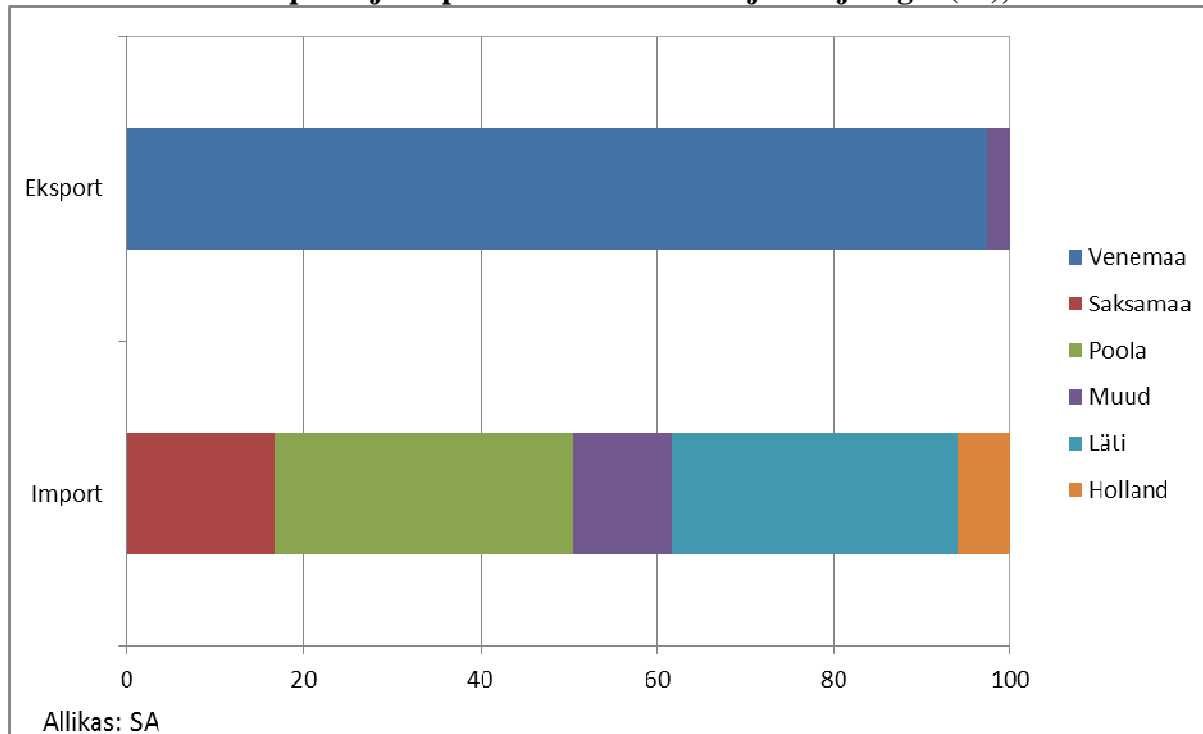
Õunu **importi** 2012. aasta 9 kuuga Eestisse 9,3 tuhat tonni, mida oli 2,0% (179 t) rohkem kui eelmisel aastal samal ajal (joonis 14). Rahalises väärtuses veeti õunu Eestisse 5,6 miljoni euro eest. Importitava õuna hind vähenes keskmiselt 7,5% võrreldes eelmise aasta sama ajaga. Suurem osa sisseveetavatest õuntest toodi Poolast (34%), Lätist (32%) ning Saksamaalt (17%).

Joonis 14. Õunte import, eksport 9 kuud; 2009 - 2012 (t)



Õunu **eksporditi** 2012. aasta 9 esimese kuuga 19,0 tonni, mida oli üle 17 korra (-311,2 t) vähem võrreldes eelmise aasta sama perioodiga. Väljaveetavatest õuntest vaid 0,1% oli Eesti päritolu. Rahalises väärtuses veeti õunu Eestist välja 10,6 tuhande euro eest. Eksporditavate õunte keskmine hind vähenes 4,3% võrreldes eelmise aasta sama ajaga. Õunte väljaveo peamine sihtriik oli Venemaa (97%).

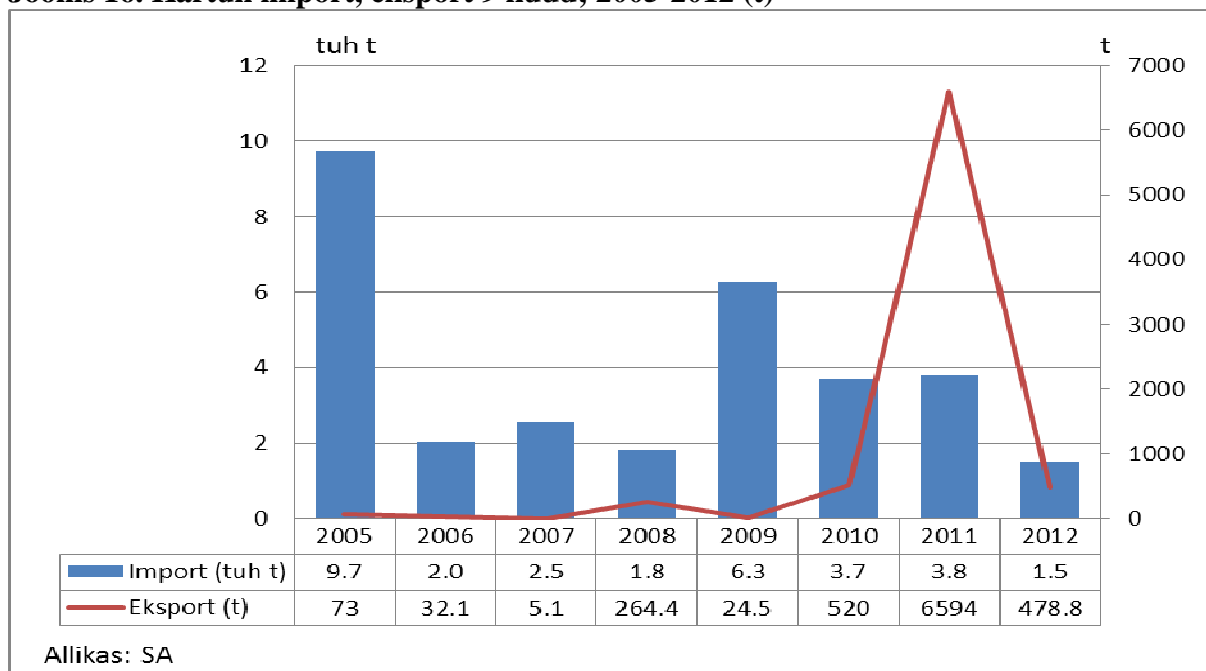
Joonis 15. Õunte ekspordi ja impordi olulisemad siht- ja saatjariigid (%), 9 kuud 2012



5.3 Kartuli väliskaubandus

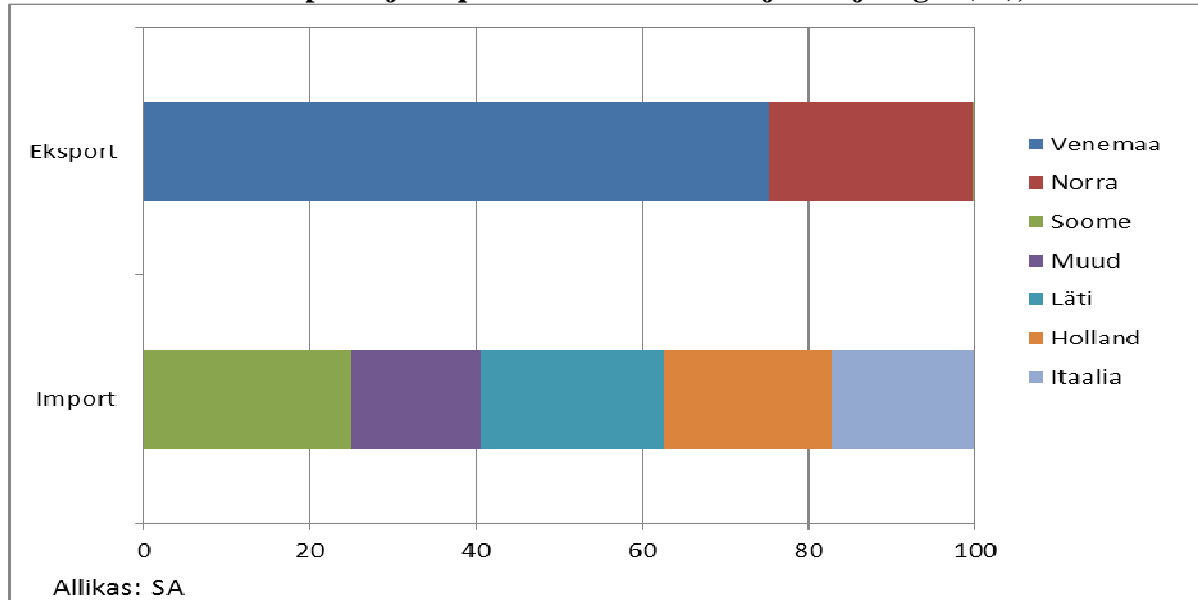
2012. aasta 9 kuuga **imporditi** kartulit Eestisse 1,5 tuhat tonni, mida oli üle kahe korra (-2,3 tuh t) vähem kui eelmisel aastal samal ajal (joonis 16). Rahalises väärtuses veeti kartulit Eestisse 639,1 tuhande euro eest. Imporditava kartuli hind suurenes keskmiselt 7,9% võrreldes eelmise aasta sama ajaga. 2012. aasta 9 kuuga toodi suurem osa sisseveetavast kartulist Soomest (25%), Lätist (22%) ning Hollandist (20%).

Joonis 16. Kartuli import, eksport 9 kuud; 2005-2012 (t)



Kartulit **eksporditi** 2012. aasta 9 esimese kuuga 478,8 tonni, mida oli üle13 korra (-6,1 tuh t) vähem võrreldes eelmise aasta sama perioodiga. Eelmise aasta erandlikult suur kartuli eksport tulenes sellest, et meie idanaaber jäi erakordse põua tõttu suurest osast kartulisaagist ilma ja oma vajaduste rahuldamiseks ostsid nad nii Eestist kui ka mujalt Euroopast kartulit kokku, kuid sellel aastal ei tekkinud Venemaal nii suurt kartuli impordi vajadust. Väljaveetavast kartulist 66,9% oli Eesti päritolu.

Joonis 17. Kartuli ekspordi ja impordi olulisemad siht- ja saatjariigid (%), 9 kuud 2012



Rahalises väärtuses veeti kartulit Eestist välja 114,8 tuhande euro eest. Eksporditava kartuli hind vähenes keskmiselt 22,7% võrreldes eelmise aasta sama ajaga. Kartuli väljaveo peamised sihtriigid olid Venemaa (75%) ja Norra (25%).